

【表紙】

【提出書類】	有価証券報告書
【提出先】	関東財務局長 殿
【提出日】	2022年12月13日提出
【計算期間】	第7計算期間 (自 2021年9月22日 至 2022年9月20日)
【ファンド名】	ダイワ・ノーロード 日経225ファンド
【発行者名】	大和アセットマネジメント株式会社
【代表者の役職氏名】	取締役社長 小松 幹太
【本店の所在の場所】	東京都千代田区丸の内一丁目9番1号
【事務連絡者氏名】	西脇 保宏
【連絡場所】	東京都千代田区丸の内一丁目9番1号
【電話番号】	03-5555-3431
【縦覧に供する場所】	該当ありません。

第一部【ファンド情報】

第1【ファンドの状況】

1【ファンドの性格】

(1)【ファンドの目的及び基本的性格】

当ファンドは、わが国の株式に投資し、投資成果を日経平均株価（日経225）の動きに連動させることをめざして運用を行ないます。

一般社団法人投資信託協会による商品分類・属性区分は、次のとおりです。

商品分類表

単位型投信・追加型投信	投資対象地域	投資対象資産（収益の源泉）	補足分類
単位型投信	国内	株式	インデックス型
追加型投信	海外	債券	
	内外	不動産投信	特殊型
		その他資産 ()	
		資産複合	

(注) 当ファンドが該当する商品分類を網掛け表示しています。

属性区分表

投資対象資産	決算頻度	投資対象地域	投資形態	対象インデックス
株式	年1回	グローバル		
一般		日本		日経225
大型株	年2回	北米	ファミリー ファンド	
中小型株	年4回	欧州		
債券	年6回 (隔月)	アジア		TOPIX
一般		オセアニア		
公債	年12回 (毎月)	中南米	ファンド・オブ・ ファンズ	
社債	日々	アフリカ		その他 ()
その他債券	その他 ()	中近東 (中東)		
クレジット属性 ()		エマージング		
不動産投信				
その他資産 (投資信託証券) (株式 一般)				
資産複合 ()				
資産配分固定型				
資産配分変更型				

(注) 当ファンドが該当する属性区分を網掛け表示しています。

(注1) 商品分類の定義

単位型・追加型	単位型	当初、募集された資金が一つの単位として信託され、その後の追加設定は一切行なわれないファンド
	追加型	一度設定されたファンドであってもその後追加設定が行なわれ従来の信託財産とともに運用されるファンド

投資対象 地域	国内	目論見書または投資信託約款(以下「目論見書等」といいます。)において、組入資産による主たる投資収益が実質的に国内の資産を源泉とする旨の記載があるもの
	海外	目論見書等において、組入資産による主たる投資収益が実質的に海外の資産を源泉とする旨の記載があるもの
	内外	目論見書等において、国内および海外の資産による投資収益を実質的に源泉とする旨の記載があるもの
投資対象 資産	株式	目論見書等において、組入資産による主たる投資収益が実質的に株式を源泉とする旨の記載があるもの
	債券	目論見書等において、組入資産による主たる投資収益が実質的に債券を源泉とする旨の記載があるもの
	不動産投信(リート)	目論見書等において、組入資産による主たる投資収益が実質的に不動産投資信託の受益証券および不動産投資法人の投資証券を源泉とする旨の記載があるもの
	その他資産	目論見書等において、組入資産による主たる投資収益が実質的に株式、債券、不動産投信(リート)以外の資産を源泉とする旨の記載があるもの
	資産複合	目論見書等において、株式、債券、不動産投信(リート)およびその他資産のうち複数の資産による投資収益を実質的に源泉とする旨の記載があるもの
独立区分	MMF(マネー・マネージメント・ファンド)	「MMF等の運営に関する規則」に定めるMMF
	MRF(マネー・リザーブ・ファンド)	「MMF等の運営に関する規則」に定めるMRF
	ETF	投資信託及び投資法人に関する法律施行令(平成12年政令480号)第12条第1号および第2号に規定する証券投資信託ならびに租税特別措置法(昭和32年法律第26号)第9条の4の2に規定する上場証券投資信託
補足分類	インデックス型	目論見書等において、各種指数に連動する運用成果をめざす旨の記載があるもの
	特殊型	目論見書等において、投資者に対して注意を喚起することが必要と思われる特殊な仕組みあるいは運用手法の記載があるもの

(注2) 属性区分の定義

投資対象 資産	株式	一般	大型株、中小型株属性にあてはまらないすべてのもの
		大型株	目論見書等において、主として大型株に投資する旨の記載があるもの
		中小型株	目論見書等において、主として中小型株に投資する旨の記載があるもの
	債券	一般	公債、社債、その他債券属性にあてはまらないすべてのもの
		公債	目論見書等において、日本国または各国の政府の発行する国債(地方債、政府保証債、政府機関債、国際機関債を含みます。)に主として投資する旨の記載があるもの
		社債	目論見書等において、企業等が発行する社債に主として投資する旨の記載があるもの
		その他債券	目論見書等において、公債または社債以外の債券に主として投資する旨の記載があるもの
		格付等クレジットによる属性	目論見書等において、特にクレジットに対して明確な記載があるもの
	不動産投信	目論見書等において、主として不動産投信(リート)に投資する旨の記載があるもの	
	その他資産	目論見書等において、主として株式、債券、不動産投信(リート)以外に投資する旨の記載があるもの	
	資産複合	目論見書等において、複数資産を投資対象とする旨の記載があるもの	
	資産複合 資産配 分固定型	目論見書等において、複数資産を投資対象とし、組入比率については固定的とする旨の記載があるもの	
	資産複合 資産配 分変更型	目論見書等において、複数資産を投資対象とし、組入比率については、機動的な変更を行なう旨の記載があるものもしくは固定的とする旨の記載がないもの	
決算頻度	年1回	目論見書等において、年1回決算する旨の記載があるもの	
	年2回	目論見書等において、年2回決算する旨の記載があるもの	
	年4回	目論見書等において、年4回決算する旨の記載があるもの	
	年6回(隔月)	目論見書等において、年6回決算する旨の記載があるもの	
	年12回(毎月)	目論見書等において、年12回(毎月)決算する旨の記載があるもの	
	日々	目論見書等において、日々決算する旨の記載があるもの	
	その他	上記属性にあてはまらないすべてのもの	

投資対象地域	グローバル	目論見書等において、組入資産による投資収益が世界の資産を源泉とする旨の記載があるもの
	日本	目論見書等において、組入資産による投資収益が日本の資産を源泉とする旨の記載があるもの
	北米	目論見書等において、組入資産による投資収益が北米地域の資産を源泉とする旨の記載があるもの
	欧州	目論見書等において、組入資産による投資収益が欧州地域の資産を源泉とする旨の記載があるもの
	アジア	目論見書等において、組入資産による投資収益が日本を除くアジア地域の資産を源泉とする旨の記載があるもの
	オセアニア	目論見書等において、組入資産による投資収益がオセアニア地域の資産を源泉とする旨の記載があるもの
	中南米	目論見書等において、組入資産による投資収益が中南米地域の資産を源泉とする旨の記載があるもの
	アフリカ	目論見書等において、組入資産による投資収益がアフリカ地域の資産を源泉とする旨の記載があるもの
	中近東(中東)	目論見書等において、組入資産による投資収益が中近東地域の資産を源泉とする旨の記載があるもの
	エマージング	目論見書等において、組入資産による投資収益がエマージング地域(新興成長国(地域))の資産を源泉とする旨の記載があるもの
投資形態	ファミリーファンド	目論見書等において、親投資信託(ファンド・オブ・ファンズにのみ投資されるものを除きます。)を投資対象として投資するもの
	ファンド・オブ・ファンズ	「投資信託等の運用に関する規則」第2条に規定するファンド・オブ・ファンズ
為替ヘッジ	あり	目論見書等において、為替のフルヘッジまたは一部の資産に為替のヘッジを行なう旨の記載があるもの
	なし	目論見書等において、為替のヘッジを行わない旨の記載があるものまたは為替のヘッジを行なう旨の記載がないもの
対象インデックス	日経225	目論見書等において、日経225に連動する運用成果をめざす旨の記載があるもの
	TOPIX	目論見書等において、TOPIXに連動する運用成果をめざす旨の記載があるもの
	その他の指数	目論見書等において、上記以外の指数に連動する運用成果をめざす旨の記載があるもの
特殊型	ブル・ベア型	目論見書等において、派生商品をヘッジ目的以外に用い、積極的に投資を行なうとともに各種指数・資産等への連動もしくは逆連動(一定倍の連動もしくは逆連動を含みます。)をめざす旨の記載があるもの
	条件付運用型	目論見書等において、仕組債への投資またはその他特殊な仕組みを用いることにより、目標とする投資成果(基準価額、償還価額、収益分配金等)や信託終了日等が、明示的な指標等の値により定められる一定の条件によって決定される旨の記載があるもの
	ロング・ショート型/絶対収益追求型	目論見書等において、ロング・ショート戦略により収益の追求をめざす旨もしくは特定の市場に左右されにくい収益の追求をめざす旨の記載があるもの
	その他型	目論見書等において、特殊型のうち上記に掲げる属性のいずれにも該当しない特殊な仕組みあるいは運用手法の記載があるもの

商品分類・属性区分の定義について、くわしくは、一般社団法人投資信託協会のホームページ(アドレス<http://www.toushin.or.jp/>)をご参照下さい。

< 信託金の限度額 >

- ・委託会社は、受託会社と合意のうえ、5,000億円を限度として信託金を追加することができます。
- ・委託会社は、受託会社と合意のうえ、限度額を変更することができます。

< ファンドの特色 >



わが国の株式に投資し、投資成果を日経平均株価(日経225)の動きに連動させることをめざして運用を行ないます。

- ① わが国の株式のうち日経平均株価に採用された銘柄を主要投資対象とします。
- ② 投資成果を日経平均株価の動きにできるだけ連動させるため、次のポートフォリオ管理を行ないます。
 1. 上記投資対象銘柄のうちの200銘柄以上に、原則として、等株数投資を行ないます。
 2. 株式の組入比率は、高位を保ちます。

運用プロセス



- ・ベンチマークである日経平均株価に採用されている銘柄すべての組入れを行ないポートフォリオを構築することを基本とします(ただし、財務リスクが高いと判断される銘柄については除く場合があります。)
- ・ベンチマークへの連動性を随時チェックし、必要があればポートフォリオのリバランスを行ない、連動性を維持するように運用を行ないます。

◇ 日経平均株価(日経225)とは

日本経済新聞社が発表している株価指標で、東京証券取引所に上場する市場を代表する225銘柄を対象に算出されます。

1950年から算出が開始された、わが国の株式市場全体の動向を示す代表的な指標の一つです。

ファンドの仕組み

●当ファンドは、ファミリーファンド方式で運用を行いません。

ファミリーファンド方式とは、投資者のみなさまからお預かりした資金をまとめてベビーファンド（当ファンド）とし、その資金を主としてマザーファンドの受益証券に投資して、実質的な運用をマザーファンドで行なう仕組みです。



・マザーファンドの受益証券の組入比率は、通常の状態では高位に維持することを基本とします。

・大量の追加設定または解約が発生したとき、市況の急激な変化が予想されるとき、償還の準備に入ったとき等ならびに信託財産の規模によっては、ファンドの特色1.の運用が行なわれないことがあります。



2 購入時および換金時の手数料はありません。

- ① 購入時手数料がないノーロードタイプです。
- ② 換金時手数料および信託財産留保額もありません。

（注）保有期間中に運用管理費用（信託報酬）等をご負担いただきます。

分配方針

毎年9月19日（休業日の場合翌営業日）に決算を行ない、収益分配方針に基づいて収益の分配を行いません。

〔分配方針〕

- ① 分配対象額は、経費控除後の配当等収益と売買益（評価益を含みます。）等とします。
- ② 原則として、信託財産の成長に資することを目的に、配当等収益の中から基準価額の水準等を勘案して分配金額を決定します。ただし、配当等収益が少額の場合には、分配を行なわないことがあります。

※将来の分配金の支払いおよびその金額について保証するものではありません。

主な投資制限

- マザーファンドの受益証券への投資割合には、制限を設けません。
- 株式という資産全体の実質投資割合には、制限を設けません。
- 外貨建資産への投資は、行ないません。

- ① 「日経平均株価」は、株式会社日本経済新聞社によって独自に開発された手法によって算出される著作物であり、株式会社日本経済新聞社は、「日経平均株価」自体および「日経平均株価」を算出する手法に対して著作権その他一切の知的財産権を有しています。
- ② 「日経」および「日経平均株価」を示す標章に関する商標権その他の知的財産権は、すべて株式会社日本経済新聞社に帰属しています。
- ③ 「ダイワ・ノーロード 日経225ファンド」は、投資信託委託業者等の責任のもとで運用されるものであり、株式会社日本経済新聞社は、その運用および受益権の取引に関して、一切の責任を負いません。
- ④ 株式会社日本経済新聞社は、「日経平均株価」を継続的に公表する義務を負うものではなく、公表の誤謬、遅延または中断に関して、責任を負いません。
- ⑤ 株式会社日本経済新聞社は、「日経平均株価」の構成銘柄、計算方法、その他「日経平均株価」の内容を変える権利および公表を停止する権利を有しています。

● 基準価額の動きに関する留意点

当ファンドは、日経平均株価の動きに連動する投資成果をあげることがをめざして運用を行ないます。ただし、主として次の理由から、基準価額の動きが指数と完全に一致するものではありません。

- ・ 指数の構成銘柄のすべてを指数の算出方法どおりに組入れない場合があること
- ・ 運用管理費用（信託報酬）、売買委託手数料等の費用負担
- ・ 株式売買時の約定価格と基準価額の算出に使用する株価の不一致
- ・ 指数の算出に使用する株価と基準価額の算出に使用する株価の不一致
- ・ 株価指数先物と指数の動きの不一致（先物を利用した場合）
- ・ 株式および株価指数先物取引の最低取引単位の影響
- ・ 株式および株価指数先物の流動性低下時における売買対応の影響
- ・ 指数の構成銘柄の入替えおよび指数の算出方法の変更による影響

(2) 【ファンドの沿革】

2015年12月9日

信託契約締結、当初自己設定、運用開始

(3) 【ファンドの仕組み】

受益者

お申込者

収益分配金（注）、償還金など お申込金（ 3 ）

お取扱窓口	販売会社	<p>受益権の募集・販売の取扱い等に関する委託会社との契約（ 1 ）に基づき、次の業務を行ないます。</p> <p>受益権の募集の取扱い 一部解約請求に関する事務 収益分配金、償還金、一部解約金の支払いに関する事務</p> <p style="text-align: right;">など</p>
1	収益分配金、償還金など お申込金（ 3 ）	
委託会社	大和アセットマネジメント株式会社	<p>当ファンドにかかる証券投資信託契約（以下「信託契約」といいます。）（ 2 ）の委託者であり、次の業務を行ないます。</p> <p>受益権の募集・発行 信託財産の運用指図 信託財産の計算 運用報告書の作成</p> <p style="text-align: right;">など</p>
運用指図	2 損益 信託金（ 3 ）	
受託会社	<p>みずほ信託銀行株式会社</p> <p>再信託受託会社： 株式会社日本カストディ銀行</p>	<p>信託契約（ 2 ）の受託者であり、次の業務を行ないます。なお、信託事務の一部につき株式会社日本カストディ銀行に委託することができます。また、外国における資産の保管は、その業務を行なうに十分な能力を有すると認められる外国の金融機関が行なう場合があります。</p> <p>委託会社の指図に基づく信託財産の管理・処分 信託財産の計算</p> <p style="text-align: right;">など</p>
	損益 投資	
投資対象	わが国の金融商品取引所上場株式のうち日経平均株価に採用された銘柄など（ファミリーファンド方式で運用します。）	

（注）「分配金再投資コース」の場合、収益分配金は自動的に再投資されます。

- 1：受益権の募集の取扱い、一部解約請求に関する事務、収益分配金、償還金、一部解約金の支払いに関する事務の内容等が規定されています。
- 2：「投資信託及び投資法人に関する法律」に基づいて、あらかじめ監督官庁に届け出られた信託約款の内容に基づき締結されます。証券投資信託の運営に関する事項（運用方針、委託会社および受託会社の業務、受益者の権利、信託報酬、信託期間等）が規定されています。
- 3：販売会社は、各取得申込受付日における取得申込金額の総額に相当する金額を、追加信託が行なわれる日に、委託会社の指定する口座を経由して、受託会社の指定するファンド口座に払込みます。

委託会社および受託会社は、それぞれの業務に対する報酬を信託財産から収受します。また、販売会社には、委託会社から業務に対する代行手数料が支払われます。

< 委託会社の概況（2022年9月末日現在） >

・ 資本金の額 151億7,427万2,500円

・ 沿革

- 1959年12月12日 大和証券投資信託委託株式会社として設立
- 1960年 2月17日 「証券投資信託法」に基づく証券投資信託の委託会社の免許取得
- 1960年 4月 1日 営業開始
- 1985年11月 8日 投資助言・情報提供業務に関する兼業承認を受ける。
- 1995年 5月31日 「有価証券に係る投資顧問業の規制等に関する法律」に基づき投資顧問業の登録を受ける。
- 1995年 9月14日 「有価証券に係る投資顧問業の規制等に関する法律」に基づく投資一任契約にかかる業務の認可を受ける。
- 2007年 9月30日 「金融商品取引法」の施行に伴い、同法第29条の登録を受けたものとみなされる。
(金融商品取引業者登録番号：関東財務局長（金商）第352号)
- 2020年 4月 1日 大和アセットマネジメント株式会社に商号変更

・ 大株主の状況

名 称	住 所	所有 株式数	比率
株式会社大和証券グループ本社	東京都千代田区丸の内一丁目9番1号	株 2,608,525	% 100.00

2【投資方針】

(1)【投資方針】

主要投資対象

ストックインデックス225・マザーファンド（以下「マザーファンド」といいます。）の受益証券を主要投資対象とします。

投資態度

イ．主として、マザーファンドの受益証券を通じて、わが国の株式に投資し、投資成果を日経平均株価（日経225）の動きに連動させることをめざして運用を行ないます。

ロ．マザーファンドの受益証券の組入比率は、通常の状態でも高位に維持することを基本とします。

ハ．株式以外の資産（他の投資信託受益証券を通じて投資する場合は、当該他の投資信託の信託財産に属する株式以外の資産のうち、この投資信託の信託財産に属するとみなした部分を含みます。）

への投資は、原則として信託財産総額の50%以下とします。

ニ．当初設定日直後、大量の追加設定または解約が発生したとき、市況の急激な変化が予想されるとき、償還の準備に入ったとき等ならびに信託財産の規模によっては、上記の運用が行なわれないことがあります。

指数の変動をその基準価額の変動に適正に反映するための手法については、〈ファンドの特色〉をご参照下さい。

(2)【投資対象】

当ファンドにおいて投資の対象とする資産（本邦通貨表示のものに限ります。）の種類は、次に掲げるものとします。

1. 次に掲げる特定資産（投資信託及び投資法人に関する法律施行令第3条に掲げるものをいいます。以下同じ。）

イ. 有価証券

ロ. デリバティブ取引にかかる権利（金融商品取引法第2条第20項に規定するものをいい、後掲(5)、および に定めるものに限ります。）

ハ. 約束手形

ニ. 金銭債権のうち、投資信託及び投資法人に関する法律施行規則第22条第1項第6号に掲げるもの

2. 次に掲げる特定資産以外の資産

イ. 為替手形

委託会社は、信託金を、主として、大和アセットマネジメント株式会社を委託者とし、みずほ信託銀行株式会社を受託者として締結されたマザーファンドの受益証券ならびに次の有価証券（金融商品取引法第2条第2項の規定により有価証券とみなされる同項各号に掲げる権利を除きます。）に投資することを指図することができます。

1. 株券または新株引受権証券

2. 国債証券

3. 地方債証券

4. 特別の法律により法人の発行する債券

5. 社債券（新株引受権証券と社債券とが一体となった新株引受権付社債券（以下「分離型新株引受権付社債券」といいます。）の新株引受権証券を除きます。）

6. 特定目的会社にかかる特定社債券（金融商品取引法第2条第1項第4号で定めるものをいいます。）

7. 特別の法律により設立された法人の発行する出資証券（金融商品取引法第2条第1項第6号で定めるものをいいます。）

8. 協同組織金融機関にかかる優先出資証券（金融商品取引法第2条第1項第7号で定めるものをいいます。）

9. 特定目的会社にかかる優先出資証券または新優先出資引受権を表示する証券（金融商品取引法第2条第1項第8号で定めるものをいいます。）

10. コマーシャル・ペーパー

11. 新株引受権証券（分離型新株引受権付社債券の新株引受権証券を含みます。以下同じ。）および新株予約権証券

12. 外国または外国の者の発行する証券または証書で、前1. から前11. までの証券または証書の性質を有するもの

13. 投資信託または外国投資信託の受益証券（金融商品取引法第2条第1項第10号で定めるものをいいます。）

14. 投資証券、新投資口予約権証券、投資法人債券または外国投資証券（金融商品取引法第2条第1項第11号で定めるものをいいます。）

15. 外国貸付債権信託受益証券（金融商品取引法第2条第1項第18号で定めるものをいいます。）

16. オプションを表示する証券または証書（金融商品取引法第2条第1項第19号で定めるものをいい、有価証券にかかるものに限ります。）

17. 預託証書(金融商品取引法第2条第1項第20号で定めるものをいいます。)
18. 外国法人が発行する譲渡性預金証書
19. 受益証券発行信託の受益証券(金融商品取引法第2条第1項第14号で定めるものをいいます。)
20. 抵当証券(金融商品取引法第2条第1項第16号で定めるものをいいます。)
21. 外国の者に対する権利で、貸付債権信託受益権であって前19.の有価証券に表示されるべき権利の性質を有するもの

なお、前1.の証券または証書ならびに前12.および前17.の証券または証書のうち前1.の証券または証書の性質を有するものを以下「株式」といい、前2.から前6.までの証券ならびに前14.の証券のうち投資法人債券ならびに前12.および前17.の証券または証書のうち前2.から前6.までの証券の性質を有するものを以下「公社債」といい、前13.の証券および前14.の証券(新投資口予約権証券および投資法人債券を除きます。)を以下「投資信託証券」といいます。

委託会社は、信託金を、前 に掲げる有価証券のほか、次に掲げる金融商品(金融商品取引法第2条第2項の規定により有価証券とみなされる同項各号に掲げる権利を含みます。)により運用することを指図することができます。

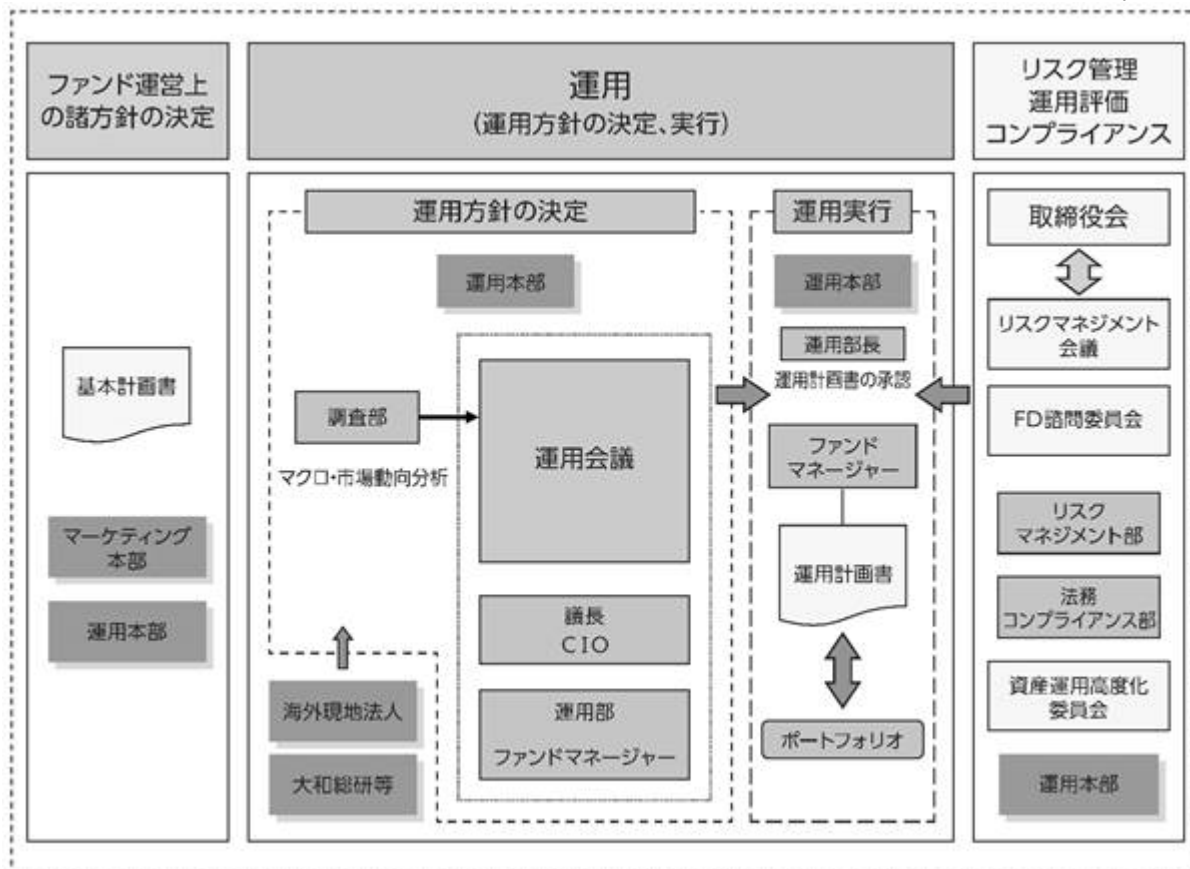
1. 預金
2. 指定金銭信託(金融商品取引法第2条第1項第14号に規定する受益証券発行信託を除きます。)
3. コール・ローン
4. 手形割引市場において売買される手形
5. 貸付債権信託受益権であって金融商品取引法第2条第2項第1号で定めるもの
6. 外国の者に対する権利で前5.の権利の性質を有するもの

指数の変動をその基準価額の変動に適正に反映するための手法については、〈ファンドの特色〉をご参照下さい。

(3)【運用体制】

運用体制

ファンドの運用体制は、以下のとおりとなっています。



運用方針の決定にかかる過程

運用方針は次の過程を経て決定しております。

イ．基本計画書の策定

ファンド運営上の諸方針を記載した基本計画書を商品担当役員の決裁により決定します。

ロ．基本的な運用方針の決定

CIOが議長となり、原則として月1回運用会議を開催し、基本的な運用方針を決定します。

ハ．運用計画書の作成・承認

ファンドマネージャーは、基本計画書に定められた各ファンドの諸方針と運用会議で決定された基本的な運用方針にしたがって運用計画書を作成します。運用部長は、ファンドマネージャーから提示を受けた運用計画書について、基本計画書および運用会議の決定事項との整合性等を確認し、承認します。

職務権限

ファンド運用の意思決定機能を担う運用本部において、各職位の主たる職務権限は、社内規則によって、次のように定められています。

イ．CIO (Chief Investment Officer) (2名)

運用最高責任者として、次の職務を遂行します。

- ・基本的な運用方針の決定
- ・その他ファンドの運用に関する重要事項の決定

ロ．Deputy-CIO (0～5名程度)

CIOを補佐し、その指揮を受け、職務を遂行します。

ハ．インベストメント・オフィサー (0～5名程度)

CIOおよびDeputy-CIOを補佐し、その指揮を受け、職務を遂行します。

ニ．運用部長（各運用部に1名）

ファンドマネージャーが策定する運用計画を決定します。

ホ．運用チームリーダー

ファンドの基本的な運用方針を策定します。

ヘ．ファンドマネージャー

ファンドの運用計画を策定して、これに沿ってポートフォリオを構築します。

リスクマネジメント会議、FD諮問委員会および資産運用高度化委員会

次のとおり各会議体等において必要な報告・審議等を行なっています。これら会議体等の事務局となる部署の人員は45～55名程度です。

イ．リスクマネジメント会議

経営会議の分科会として、ファンドの運用リスクの状況・運用リスク管理等の状況についての報告を行ない、必要事項を審議・決定します。

ロ．FD諮問委員会

取締役会の諮問委員会として、ファンド組成・運用に関わる会議体等に対する牽制に資する事項について、取締役会に意見を述べます。

ハ．資産運用高度化委員会

資産運用高度化への取組みについて報告・検討し、必要事項を審議・決定します。

受託会社に対する管理体制

受託会社に対しては、日々の純資産照合、月次の勘定残高照合などを行なっています。また、受託会社より内部統制の整備および運用状況の報告書を受け取っています。

上記の運用体制は2022年9月末日現在のものであり、変更となる場合があります。

(4)【分配方針】

分配対象額は、経費控除後の配当等収益と売買益（評価益を含みます。）等とします。

原則として、信託財産の成長に資することを目的に、配当等収益の中から基準価額の水準等を勘案して分配金額を決定します。ただし、配当等収益が少額の場合には、分配を行わないことがあります。

留保益は、前(1)に基づいて運用します。

(5)【投資制限】

マザーファンドの受益証券（信託約款）

マザーファンドの受益証券への投資割合には、制限を設けません。

株式（信託約款）

株式への実質投資割合には、制限を設けません。

新株引受権証券等（信託約款）

イ．委託会社は、信託財産に属する新株引受権証券および新株予約権証券の時価総額とマザーファンドの信託財産に属する新株引受権証券および新株予約権証券の時価総額のうち信託財産に属するとみなした額との合計額が、取得時において信託財産の純資産総額の100分の20を超えることとなる投資の指図をしません。

ロ．前イ．において信託財産に属するとみなした額とは、信託財産に属するマザーファンドの受益証券の時価総額に、マザーファンドの信託財産の純資産総額に占める新株引受権証券および新株予約権証券の時価総額の割合を乗じて得た額をいいます。

投資信託証券（信託約款）

イ．委託会社は、信託財産に属する投資信託証券（マザーファンドの受益証券および金融商品取引所に上場等され、かつ当該取引所において常時売却可能（市場急変等により一時的に流動性が低下している場合を除きます。）な投資信託証券（以下「上場投資信託証券」といいます。）を除きます。）の時価総額とマザーファンドの信託財産に属する投資信託証券（上場投資信託証券を除きます。）の時価総額のうち信託財産に属するとみなした額との合計額が、信託財産の純資産総額の100分の5を超えることとなる投資の指図をしません。

ロ．前イ．において信託財産に属するとみなした額とは、信託財産に属するマザーファンドの受益証券の時価総額に、マザーファンドの信託財産の純資産総額に占める投資信託証券（上場投資信託証券を除きます。）の時価総額の割合を乗じて得た額をいいます。

投資する株式等の範囲（信託約款）

イ．委託会社が投資することを指図する株式、新株引受権証券および新株予約権証券は、金融商品取引所に上場されている株式の発行会社の発行するもの、金融商品取引所に準ずる市場において取引されている株式の発行会社の発行するものとします。ただし、株主割当または社債権者割当により取得する株式、新株引受権証券および新株予約権証券については、この限りではありません。

ロ．前イ．の規定にかかわらず、上場予定または登録予定の株式、新株引受権証券および新株予約権証券で目論見書等において上場または登録されることが確認できるものについては、委託会社が投資することを指図することができるものとします。

同一銘柄の新株引受権証券等（信託約款）

イ．委託会社は、信託財産に属する同一銘柄の新株引受権証券および新株予約権証券の時価総額とマザーファンドの信託財産に属する当該新株引受権証券および新株予約権証券の時価総額のうち信託財産に属するとみなした額との合計額が、信託財産の純資産総額の100分の5を超えることとなる投資の指図をしません。

ロ．前イ．において信託財産に属するとみなした額とは、信託財産に属するマザーファンドの受益証券の時価総額に、マザーファンドの信託財産の純資産総額に占める当該新株引受権証券および新株予約権証券の時価総額の割合を乗じて得た額をいいます。

信用取引（信託約款）

イ．委託会社は、信託財産の効率的な運用に資するため、信用取引により株券を売り付けることの指図をすることができます。なお、当該売付けの決済については、株券の引渡しまたは買戻しにより行なうことの指図をすることができるものとします。

ロ．前イ．の信用取引の指図は、次の1.から6.までに掲げる有価証券の発行会社の発行する株券について行なうことができるものとし、かつ次の1.から6.までに掲げる株券数の合計数を超えないものとし、

1. 信託財産に属する株券および新株引受権証券の権利行使により取得する株券
2. 株式分割により取得する株券
3. 有償増資により取得する株券
4. 売出しにより取得する株券

5. 信託財産に属する転換社債の転換請求および新株予約権(新株予約権付社債のうち会社法第236条第1項第3号の財産が当該新株予約権付社債についての社債であって当該社債と当該新株予約権がそれぞれ単独で存在し得ないことをあらかじめ明確にしているもの(会社法施行前の旧商法第341条ノ3第1項第7号および第8号の定めがある新株予約権付社債を含みます。))の新株予約権に限ります。)の行使により取得可能な株券
6. 信託財産に属する新株引受権証券および新株引受権付社債券の新株引受権の行使、または信託財産に属する新株予約権証券および新株予約権付社債券の新株予約権(前5.に定めるものを除きます。)の行使により取得可能な株券

先物取引等(信託約款)

- イ. 委託会社は、わが国の金融商品取引所における有価証券先物取引(金融商品取引法第28条第8項第3号イに掲げるものをいいます。)、有価証券指数等先物取引(金融商品取引法第28条第8項第3号ロに掲げるものをいいます。)および有価証券オプション取引(金融商品取引法第28条第8項第3号ハに掲げるものをいいます。)ならびに外国の金融商品取引所におけるこれらの取引と類似の取引を行なうことの指図をすることができます。なお、選択権取引は、オプション取引に含めるものとします(以下同じ。))。
- ロ. 委託会社は、わが国の金融商品取引所における金利にかかる先物取引およびオプション取引ならびに外国の金融商品取引所における金利にかかるこれらの取引と類似の取引を行なうことの指図をすることができます。

スワップ取引(信託約款)

- イ. 委託会社は、信託財産に属する資産の効率的な運用に資するため、異なった受取金利または異なった受取金利とその元本を一定の条件のもとに交換する取引(以下「スワップ取引」といいます。))を行なうことの指図をすることができます。
- ロ. スワップ取引の指図にあたっては、当該取引の契約期限が、原則として信託期間を超えないものとします。ただし、当該取引が当該信託期間内で全部解約が可能なものについてはこの限りではありません。
- ハ. スワップ取引の指図にあたっては、当該信託財産にかかるスワップ取引の想定元本の総額とマザーファンドの信託財産にかかるスワップ取引の想定元本の総額のうち信託財産に属するとみなした額との合計額(以下本ハ.において「スワップ取引の想定元本の合計額」といいます。))が、信託財産の純資産総額を超えないものとします。なお、信託財産の一部解約等の事由により、上記純資産総額が減少して、スワップ取引の想定元本の合計額が信託財産の純資産総額を超えることとなった場合には、委託会社は、すみやかにその超える額に相当するスワップ取引の一部の解約を指図するものとします。
- ニ. 前ハ.においてマザーファンドの信託財産にかかるスワップ取引の想定元本の総額のうち信託財産に属するとみなした額とは、マザーファンドの信託財産にかかるスワップ取引の想定元本の総額にマザーファンドの信託財産の純資産総額に占める信託財産に属するマザーファンドの受益証券の時価総額の割合を乗じて得た額をいいます。
- ホ. スワップ取引の評価は、市場実勢金利をもとに算出した価額で行なうものとします。
- ヘ. 委託会社は、スワップ取引を行なうにあたり担保の提供あるいは受入れが必要と認めるときは、担保の提供あるいは受入れの指図を行なうものとします。

金利先渡取引(信託約款)

- イ．委託会社は、信託財産に属する資産の効率的な運用に資するため、金利先渡取引を行なうことの指図をすることができます。
- ロ．金利先渡取引の指図にあたっては、当該取引の決済日が、原則として信託期間を超えないものとします。ただし、当該取引が当該信託期間内で全部解約が可能なものについてはこの限りではありません。
- ハ．金利先渡取引の指図にあたっては、当該信託財産にかかる金利先渡取引の想定元本の総額とマザーファンドの信託財産にかかる金利先渡取引の想定元本の総額のうち信託財産に属するとみなした額との合計額（以下本八．において「金利先渡取引の想定元本の合計額」といいます。）が、信託財産にかかる保有金利商品（信託財産が1年以内に受取る組入有価証券の利払金および償還金等ならびに前（2）の1.から4.までに掲げる金融商品で運用されているものをいいます。以下同じ。）の時価総額とマザーファンドの信託財産にかかる保有金利商品の時価総額のうち信託財産に属するとみなした額との合計額（以下本八．において「保有金利商品の時価総額の合計額」といいます。）を超えないものとします。なお、信託財産の一部解約等の事由により、上記保有金利商品の時価総額の合計額が減少して、金利先渡取引の想定元本の合計額が保有金利商品の時価総額の合計額を超えることとなった場合には、委託会社は、すみやかにその超える額に相当する金利先渡取引の一部の解約を指図するものとします。
- ニ．前八．においてマザーファンドの信託財産にかかる金利先渡取引の想定元本の総額のうち信託財産に属するとみなした額とは、マザーファンドの信託財産にかかる金利先渡取引の想定元本の総額にマザーファンドの信託財産の純資産総額に占める信託財産に属するマザーファンドの受益証券の時価総額の割合を乗じて得た額をいいます。また、マザーファンドの信託財産にかかる保有金利商品の時価総額のうち信託財産に属するとみなした額とは、マザーファンドの信託財産にかかる保有金利商品の時価総額にマザーファンドの信託財産の純資産総額に占める信託財産に属するマザーファンドの受益証券の時価総額の割合を乗じて得た額をいいます。
- ホ．金利先渡取引の評価は、市場実勢金利をもとに算出した価額で行なうものとします。
- ヘ．委託会社は、金利先渡取引を行なうにあたり担保の提供あるいは受入れが必要と認めるときは、担保の提供あるいは受入れの指図を行なうものとします。

デリバティブ取引等（信託約款）

委託会社は、デリバティブ取引等について、一般社団法人投資信託協会規則に定める合理的な方法により算出した額が、信託財産の純資産総額を超えることとなる投資の指図をしません。

有価証券の貸付け（信託約款）

- イ．委託会社は、信託財産の効率的な運用に資するため、信託財産に属する株式、公社債および投資信託証券を次の範囲内で貸付けることの指図をすることができます。
- 1．株式の貸付けは、貸付時点において、貸付株式の時価合計額が、信託財産で保有する株式の時価合計額を超えないものとします。
 - 2．公社債の貸付けは、貸付時点において、貸付公社債の額面金額の合計額が、信託財産で保有する公社債の額面金額の合計額を超えないものとします。
 - 3．投資信託証券の貸付けは、貸付時点において、貸付投資信託証券の時価合計額が、信託財産で保有する投資信託証券の時価合計額を超えないものとします。
- ロ．前イ．に定める限度額を超えることとなった場合には、委託会社は、すみやかにその超える額に相当する契約の一部の解約を指図するものとします。
- ハ．委託会社は、有価証券の貸付けにあたって必要と認めるときは、担保の受入れの指図を行なうものとします。

外貨建資産（信託約款）

外貨建資産への投資は、行ないません。

信用リスク集中回避（信託約款）

一般社団法人投資信託協会規則に定める一の者に対する株式等エクスポージャー、債券等エクスポージャーおよびデリバティブ等エクスポージャーの信託財産の純資産総額に対する比率は、原則として、それぞれ100分の10、合計で100分の20を超えないものとし、当該比率を超えることとなった場合には、委託会社は、一般社団法人投資信託協会規則にしたがい当該比率以内となるよう調整を行なうこととします。

資金の借入れ（信託約款）

イ．委託会社は、信託財産の効率的な運用ならびに運用の安定性に資するため、一部解約に伴う支払資金の手当て（一部解約に伴う支払資金の手当てのために借入れた資金の返済を含みます。）を目的として、または再投資にかかる収益分配金の支払資金の手当てを目的として、資金借入れ（コール市場を通じる場合を含みます。）の指図をすることができます。なお、当該借入金をもって有価証券等の運用は行なわないものとします。

ロ．一部解約に伴う支払資金の手当てにかかる借入期間は、受益者への解約代金支払開始日から、信託財産で保有する有価証券等の売却代金の受渡日までの間、または解約代金の入金日までの間、もしくは償還金の入金日までの期間が5営業日以内である場合の当該期間とし、資金借入額は当該有価証券等の売却代金、解約代金および償還金の合計額を限度とします。ただし、資金借入額は、借入指図を行なう日における信託財産の純資産総額の10%を超えないこととします。

ハ．収益分配金の再投資にかかる借入期間は、信託財産から収益分配金が支弁される日からその翌営業日までとし、資金借入額は収益分配金の再投資額を限度とします。

ニ．借入金の利息は信託財産中から支弁します。

< 参 考 > マザーファンド（ストックインデックス225・マザーファンド）の概要

(1) 投資方針

当ファンドは、わが国の株式市場の動きと長期成長をとらえることを目標に、日経平均株価をモデルとして運用を行ないます。

主要投資対象

わが国の金融商品取引所上場株式のうち日経平均株価に採用された銘柄を主要投資対象とします。

投資態度

イ．投資成果を日経平均株価の動きにできるだけ連動させるため、次のポートフォリオ管理を行ないます。

- 1．上記投資対象銘柄のうちの200銘柄以上に、原則として、等株数投資を行ないます。
- 2．株式の組入比率は、高位を保ちます。

ロ．当初設定日直後、大量の追加設定または解約が発生したとき、市況の急激な変化が予想されるとき、日経平均株価が改廃されたとき、償還の準備に入ったとき等ならびに信託財産の規模によっては、上記の運用が行なわれないことがあります。

(2) 投資対象

当ファンドにおいて投資の対象とする資産(本邦通貨表示のものに限ります。)の種類は、次に掲げるものとします。

1. 次に掲げる特定資産(投資信託及び投資法人に関する法律施行令第3条に掲げるものをいいます。以下同じ。)

イ. 有価証券

ロ. デリバティブ取引にかかる権利(金融商品取引法第2条第20項に規定するものをいい、後掲(3)およびに定めるものに限ります。)

ハ. 約束手形

ニ. 金銭債権のうち、投資信託及び投資法人に関する法律施行規則第22条第1項第6号に掲げるもの

2. 次に掲げる特定資産以外の資産

イ. 為替手形

委託会社は、信託金を、次の有価証券(金融商品取引法第2条第2項の規定により有価証券とみなされる同項各号に掲げる権利を除きます。)に投資することを指図することができます。

1. 株券または新株引受権証書

2. コマーシャル・ペーパーおよび短期社債等

3. 指定金銭信託の受益証券(金融商品取引法第2条第1項第14号で定める受益証券発行信託の受益証券に限ります。)

4. 貸付債権信託受益権であって金融商品取引法第2条第1項第14号で定める受益証券発行信託の受益証券に表示されるべきもの

なお、前1.の証券または証書を以下「株式」といいます。

委託会社は、信託金を、前 に掲げる有価証券のほか、次に掲げる金融商品(金融商品取引法第2条第2項の規定により有価証券とみなされる同項各号に掲げる権利を含みます。)により運用することを指図することができます。

1. 預金

2. 指定金銭信託(金融商品取引法第2条第1項第14号に規定する受益証券発行信託を除きます。)

3. コール・ローン

4. 手形割引市場において売買される手形

5. 貸付債権信託受益権であって金融商品取引法第2条第2項第1号で定めるもの

(3) 主な投資制限

株式への投資割合には、制限を設けません。

外貨建資産への投資は、行ないません。

先物取引等

イ. 委託会社は、わが国の金融商品取引所における有価証券先物取引(金融商品取引法第28条第8項第3号イに掲げるものをいいます。)、有価証券指数等先物取引(金融商品取引法第28条第8項第3号ロに掲げるものをいいます。)および有価証券オプション取引(金融商品取引法第28条第8項第3号ハに掲げるものをいいます。)ならびに外国の取引所におけるこれらの取引と類似の取引を行なうことの指図をすることができます。なお、選択権取引は、オプション取引に含めるものとします。(以下同じ。)

ロ. 委託会社は、わが国の取引所における金利にかかる先物取引およびオプション取引ならびに外国の取引所におけるわが国の金利にかかるこれらの取引と類似の取引を行なうことの指図をすることができます。

スワップ取引

- イ．委託会社は、信託財産に属する資産の効率的な運用に資するため、ならびに価格変動リスクを回避するため、異なった受取金利または異なった受取金利とその元本を一定の条件のもとに交換する取引（以下「スワップ取引」といいます。）を行なうことの指図をすることができます。
- ロ．スワップ取引の指図にあたっては、当該取引の契約期限が、原則として信託期間を超えないものとします。ただし、当該取引が当該信託期間内で全部解約が可能なものについてはこの限りではありません。
- ハ．スワップ取引の指図にあたっては、当該信託財産にかかるスワップ取引の想定元本の合計額が、信託財産の純資産総額を超えないものとします。なお、信託財産の一部解約等の事由により、上記純資産総額が減少して、スワップ取引の想定元本の合計額が信託財産の純資産総額を超えることとなった場合には、委託会社は、すみやかにその超える額に相当するスワップ取引の一部の解約を指図するものとします。
- ニ．スワップ取引の評価は、市場実勢金利をもとに算出した価額で行なうものとします。
- ホ．委託会社は、スワップ取引を行なうにあたり担保の提供あるいは受入れが必要と認めるときは、担保の提供あるいは受入れの指図を行なうものとします。

3【投資リスク】

(1) 価額変動リスク

当ファンドは、株式など値動きのある証券に投資しますので、基準価額は大きく変動します。したがって、投資元本が保証されているものではなく、これを割込むことがあります。委託会社の指図に基づく行為により信託財産に生じた利益および損失は、すべて投資者に帰属します。

投資信託は預貯金とは異なります。

投資者のみなさまにおかれましては、当ファンドの内容・リスクを十分ご理解のうえお申込み下さいますよう、よろしくお願い申し上げます。

基準価額の主な変動要因については、次のとおりです。

株価の変動（価格変動リスク・信用リスク）

株価は、政治・経済情勢、発行企業の業績、市場の需給等を反映して変動します。株価は、短期的または長期的に大きく下落することがあります（発行企業が経営不安、倒産等に陥った場合には、投資資金が回収できなくなることもあります。）。組入銘柄の株価が下落した場合には、基準価額が下落する要因となり、投資元本を割込むことがあります。

その他

- イ．解約申込みがあった場合には、解約資金を手当てするため組入証券を売却しなければならないことがあります。その際、市場規模や市場動向によっては市場実勢を押下げ、当初期待される価格で売却できないこともあります。この場合、基準価額が下落する要因となります。
- ロ．ファンド資産をコール・ローン、譲渡性預金証書等の短期金融資産で運用する場合、債務不履行により損失が発生することがあります（信用リスク）。この場合、基準価額が下落する要因となります。

(2) 換金性等が制限される場合

通常と異なる状況において、お買付け・ご換金に制限を設けることがあります。

金融商品取引所等における取引の停止その他やむを得ない事情が発生した場合には、お買付け、ご換金の申込みの受付を中止すること、すでに受付けたお買付けの申込みを取消すことがあります。

ご換金の申込みの受付が中止された場合には、受益者は当該受付中止以前に行なった当日のご換金の申込みを撤回することができます。ただし、受益者がそのご換金の申込みを撤回しない場合には、当該受付中止を解除した後の最初の基準価額の計算日にご換金の申込みを受付けたものとして取扱います。

(3)その他の留意点

当ファンドのお取引に関しては、金融商品取引法第37条の6の規定（いわゆるクーリング・オフ）の適用はありません。

指数の変動をその基準価額の変動に適正に反映することができないことについては、＜ファンドの特色＞の「基準価額の動きに関する留意点」をご参照下さい。

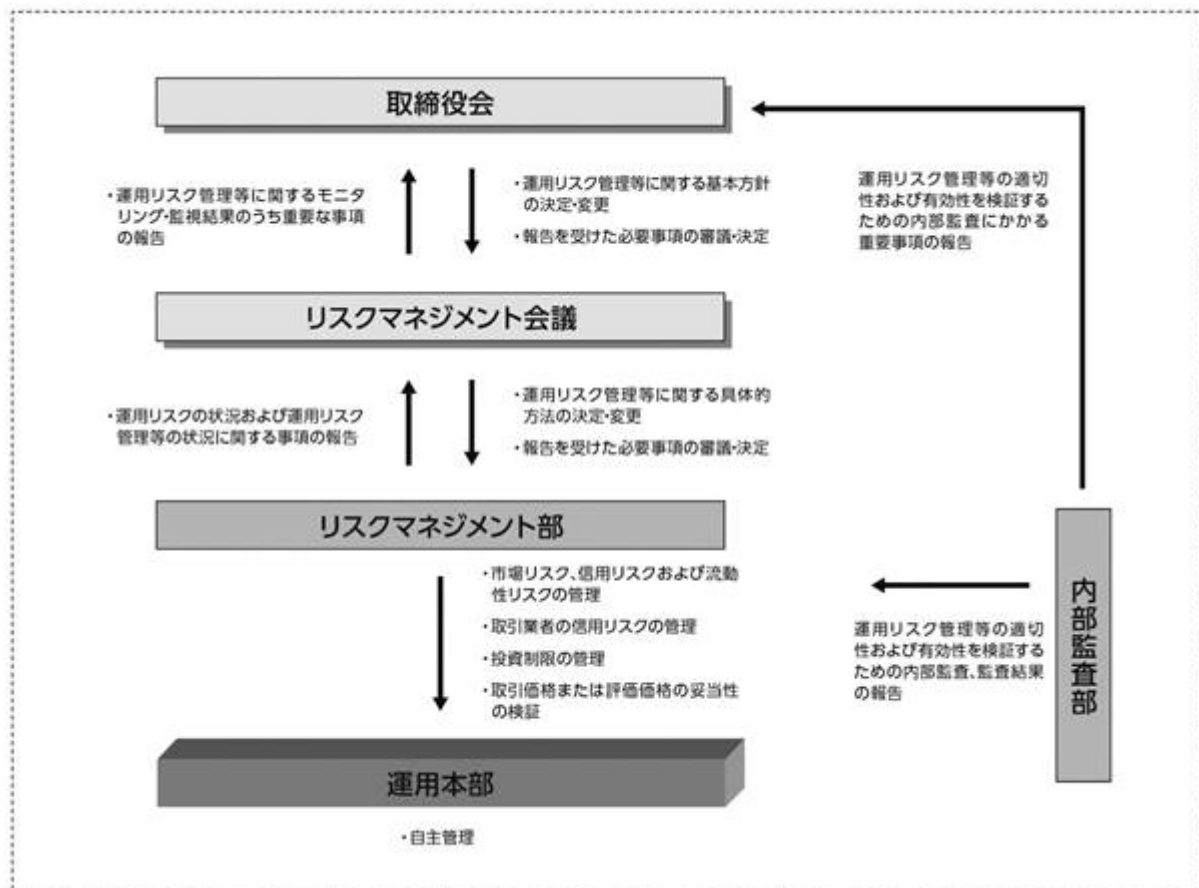
流動性リスクに関する事項

- 当ファンドは、大量の解約が発生し短期間で解約資金を手当てする必要がある場合や主たる取引市場において市場環境が急変した場合等に、一時的に組入資産の流動性が低下し、市場実勢から期待できる価格で取引できないリスク、取引量が限られてしまうリスクがあります。

これにより、基準価額にマイナスの影響を及ぼす可能性や、換金の申込みの受付が中止となる可能性、換金代金のお支払いが遅延する可能性があります。

(4)リスク管理体制

運用リスク管理体制()は、以下のとおりとなっています。



流動性リスクに対する管理体制

- ・ 委託会社では、流動性リスク管理に関する規程を定め、ファンドの組入資産の流動性リスクのモニタリングなどを実施するとともに、緊急時対応策の策定・検証などを行ないます。
- ・ 取締役会等は、流動性リスク管理の適切な実施の確保や流動性リスク管理態勢について、監督します。

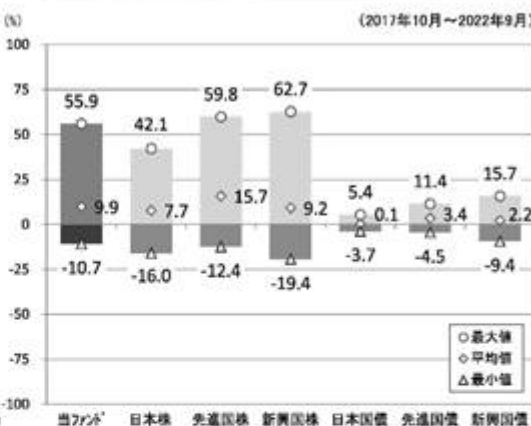
参考情報

- 下記のグラフは、ファンドと代表的な資産クラスを定量的に比較できるように作成したものです。右のグラフは過去5年間における年間騰落率（各月末における直近1年間の騰落率）の平均・最大・最小を、ファンドおよび他の代表的な資産クラスについて表示しています。また左のグラフはファンドの過去5年間における年間騰落率の推移を表示しています。

ファンドの年間騰落率と分配金再投資基準価額の推移



他の代表的な資産クラスとの騰落率の比較



※各資産クラスは、ファンドの投資対象を表しているものではありません。

※ファンドの年間騰落率は、分配金（税引前）を分配時にファンドへ再投資したものとみなして計算したものであり、実際の基準価額に基づいて計算した年間騰落率とは異なる場合があります。

※ファンドの年間騰落率において、過去5年間分のデータが算出できない場合は以下のルールで表示しています。

- ①年間騰落率に該当するデータがない場合には表示されません。
- ②年間騰落率が算出できない期間がある場合には、算出可能な期間についてのみ表示しています。
- ③インデックスファンドにおいて、①②に該当する場合には、当該期間についてベンチマークの年間騰落率で代替して表示します。

※資産クラスについて

日本株：東証株価指数（TOPIX）（配当込み）
先進国株：MSCIコクサイ・インデックス（配当込み、円ベース）
新興国株：MSCIエマージング・マーケット・インデックス（配当込み、円ベース）
日本国債：NOMURA-BPI国債
先進国債：FTSE世界国債インデックス（除く日本、円ベース）
新興国債：JPモルガン ガバメント・ボンド・インデックス— エマージング・マーケット グローバル ダイバーシファイド（円ベース）

※指数について

●東証株価指数（TOPIX）の指数値および同指数にかかる標準または商標は、株式会社 J P X 総研または株式会社 J P X 総研の関連会社（以下「J P X」といいます。）の知的財産であり、指数の算出、指数値の公表、利用など同指数に劣するすべての権利・ノウハウおよび同指数にかかる標準または商標に関するすべての権利は J P X が有します。J P X は、同指数の指数値の算出または公表の遅延、遅延又は中断に対し、責任を負いません。●MSCIコクサイ・インデックスおよびMSCIエマージング・マーケット・インデックスは、MSCI Inc.（「MSCI」）が開発した指数です。本ファンドは、MSCIによって保証、推奨、または宣伝されるものではなく、MSCIは本ファンドまたは本ファンドが基づいているインデックスに関していかなる責任も負いません。免責事項全文についてはこちらをご覧ください。[<https://www.daiwa-am.co.jp/specialreport/globalmarket/notice.html>] ●NOMURA-BPI国債は、野村證券株式会社が公表する国内で発行された公募利付国債の市場全体の動向を表す投資収益指数で、一定の組み入れ基準に基づいて構成された国債ポートフォリオのパフォーマンスをもとに算出されます。NOMURA-BPI国債の知的財産権とその他一切の権利は野村證券株式会社に帰属しています。また、同社は当該指数の正確性、完全性、有用性を保証するものではなく、ファンドの運用成果等に関して一切責任を負いません。●FTSE世界国債インデックスは、FTSE Fixed Income LLCにより運営されている債券インデックスです。同指数はFTSE Fixed Income LLCの知的財産であり、指数に関するすべての権利はFTSE Fixed Income LLCが有しています。●JPモルガン ガバメント・ボンド・インデックス— エマージング・マーケット グローバル ダイバーシファイドは、信頼性が高いとみなす情報に基づき作成していますが、J.P. Morganはその完全性・正確性を保証するものではありません。本指数は許諾を受けて使用しています。J.P. Morganからの書面による事前承認なしに本指数を複製・使用・頒布することは認められていません。Copyright 2016, J.P. Morgan Chase & Co. All rights reserved.

4【手数料等及び税金】

(1)【申込手数料】

ありません。

(2)【換金（解約）手数料】

換金手数料

ありません。

信託財産留保額

ありません。

(3)【信託報酬等】

信託報酬の総額は、計算期間を通じて毎日、信託財産の純資産総額に年率0.462%（税抜0.42%）を乗じて得た額とします。信託報酬は、毎日計上され日々の基準価額に反映されます。信託報酬は、毎計算期間の最初の6か月終了日（6か月終了日が休業日の場合には、翌営業日とします。）および毎計算期末または信託終了のときに信託財産中から支弁します。

信託報酬にかかる消費税および地方消費税（以下「消費税等」といいます。）に相当する金額を、信託報酬支弁のときに信託財産中から支弁します。

信託報酬にかかる委託会社、販売会社、受託会社への配分は、次のとおりです。

委託会社	販売会社	受託会社
年率0.19%（税抜）	年率0.20%（税抜）	年率0.03%（税抜）

上記の信託報酬の配分には、別途消費税率を乗じた額がかかります。

前 の販売会社への配分は、販売会社の行なう業務に対する代行手数料であり、委託会社が一旦信託財産から収受した後、販売会社に支払われます。

信託報酬を対価とする役務の内容は、配分先に応じて、それぞれ以下のとおりです。

委託会社：ファンドの運用と調査、受託会社への運用指図、基準価額の計算、目論見書・運用報告書の作成等の対価

販売会社：運用報告書等各種書類の送付、口座内でのファンドの管理、購入後の情報提供等の対価

受託会社：運用財産の管理、委託会社からの指図の実行の対価

(4)【その他の手数料等】

信託財産において資金借入れを行なった場合、当該借入金の利息は信託財産中より支弁します。

信託財産に関する租税、信託事務の処理に要する諸費用、受託会社の立替えた立替金の利息および信託財産にかかる監査報酬ならびに当該監査報酬にかかる消費税等に相当する金額は、受益者の負担とし、信託財産中から支弁します。

信託財産に属する有価証券等に関連して発生した訴訟係争物たる権利その他の権利に基づいて益金が生じた場合、当該支払いに際して特別に必要となる費用（データ処理費用、郵送料等）は、受益者の負担とし、当該益金から支弁します。

信託財産で有価証券の売買を行なう際に発生する売買委託手数料、当該売買委託手数料にかかる消費税等に相当する金額、先物取引・オプション取引等に要する費用、信託財産に属する資産を外国で保管する場合の費用は、信託財産中より支弁します。

() 「その他の手数料等」については、運用状況等により変動するため、事前に料率、上限額等を示すことができません。

手数料等の合計額については、保有期間等に応じて異なりますので、表示することができません。

< マザーファンドより支弁する手数料等 >

信託財産に関する租税、有価証券売買時の売買委託手数料、先物取引・オプション取引等に要する費用、資産を外国で保管する場合の費用等を支弁します。

(5) 【課税上の取扱い】

課税上は株式投資信託として取扱われます。

個人の投資者に対する課税

イ．収益分配金に対する課税

収益分配金のうち課税扱いとなる普通分配金については、配当所得として課税され、20% (所得税15%および地方税5%) の税率による源泉徴収が行なわれ、申告不要制度が適用されます。なお、確定申告を行ない、申告分離課税または総合課税 (配当控除の適用があります。) を選択することもできます。ただし、2037年12月31日まで基準所得税額に2.1%の税率を乗じた復興特別所得税が課され、税率は20.315% (所得税15%、復興特別所得税0.315%および地方税5%) となります。

ロ．解約金および償還金に対する課税

一部解約時および償還時の差益 (解約価額および償還価額から取得費用 (申込手数料 (税込) を含む) を控除した利益) については、譲渡所得とみなされ、20% (所得税15%および地方税5%) の税率により、申告分離課税が適用されます。ただし、2037年12月31日まで基準所得税額に2.1%の税率を乗じた復興特別所得税が課され、税率は20.315% (所得税15%、復興特別所得税0.315%および地方税5%) となります。

ハ．損益通算について

一部解約時および償還時の損失については、確定申告により、上場株式等 (特定公社債、公募公社債投資信託を含みます。) の譲渡益および償還差益と相殺することができ、申告分離課税を選択した上場株式等の配当所得および利子所得との損益通算も可能となります。また、翌年以後3年間、上場株式等の譲渡益・償還差益および配当等・利子から繰越控除することができます。一部解約時および償還時の差益については、他の上場株式等の譲渡損および償還差損との相殺が可能となります。

なお、特定口座にかかる課税上の取扱いにつきましては、販売会社にお問合わせ下さい。

少額投資非課税制度「愛称：N I S A (ニーサ) 」および未成年者少額投資非課税制度「愛称：ジュニアN I S A (ジュニアニーサ) 」をご利用の場合

公募株式投資信託は、税法上、少額投資非課税制度「愛称：N I S A (ニーサ) 」および未成年者少額投資非課税制度「愛称：ジュニアN I S A (ジュニアニーサ) 」の適用対象です。毎年、一

定額の範囲で新たに購入した公募株式投資信託などから生じる配当所得および譲渡所得が一定期間非課税となります(他の口座で生じた配当所得や譲渡所得との損益通算はできません。)

ご利用になれるのは、販売会社で非課税口座を開設するなど、一定の条件に該当する方となります。当ファンドの非課税口座における取扱いは販売会社により異なる場合があります。くわしくは、販売会社にお問合わせ下さい。

法人の投資者に対する課税

法人の投資者が支払いを受ける収益分配金のうち課税扱いとなる普通分配金ならびに一部解約時および償還時の個別元本超過額については配当所得として課税され、15%(所得税15%)の税率で源泉徴収()され法人の受取額となります。地方税の源泉徴収はありません。収益分配金のうち所得税法上課税対象となるのは普通分配金のみであり、元本払戻金(特別分配金)には課税されません。ただし、2037年12月31日まで基準所得税額に2.1%の税率を乗じた復興特別所得税が課され、税率は15.315%(所得税15%および復興特別所得税0.315%)となります。なお、益金不算入制度の適用はありません。

源泉徴収された税金は法人税額から控除されます。

<注1> 個別元本について

投資者ごとの信託時の受益権の価額等(申込手数料および当該申込手数料にかかる消費税等に相当する金額は含まれません。)が当該投資者の元本(個別元本)にあたります。

投資者が同一ファンドの受益権を複数回取得した場合、個別元本は、当該投資者が追加信託を行なうつど当該投資者の受益権口数で加重平均することにより算出されます。

投資者が元本払戻金(特別分配金)を受取った場合、収益分配金発生時にその個別元本から当該元本払戻金(特別分配金)を控除した額が、その後の当該投資者の個別元本となります。

個別元本について、詳しくは販売会社にお問合わせ下さい。

<注2> 収益分配金の課税について

追加型株式投資信託の収益分配金には、課税扱いとなる「普通分配金」と、非課税扱いとなる「元本払戻金(特別分配金)」(投資者ごとの元本の一部払戻しに相当する部分)の区分があります。

投資者が収益分配金を受取る際、イ.当該収益分配金落ち後の基準価額が当該投資者の個別元本と同額の場合または当該投資者の個別元本を上回っている場合には、当該収益分配金の全額が普通分配金となり、ロ.当該収益分配金落ち後の基準価額が当該投資者の個別元本を下回っている場合には、その下回る部分の額が元本払戻金(特別分配金)となり、当該収益分配金から当該元本払戻金(特別分配金)を控除した額が普通分配金となります。

- () 外国税額控除の適用となった場合には、分配時の税金が上記と異なる場合があります。
- () 上記は、2022年9月末日現在のもので、税法が改正された場合等には、上記の内容が変更になることがあります。
- () 課税上の取扱いの詳細につきましては、税務専門家等にご確認されることをお勧めします。

5【運用状況】

(1)【投資状況】（2022年9月30日現在）

投資状況

投資資産の種類	時価(円)	投資比率(%)
親投資信託受益証券	1,860,826,238	99.98
内 日本	1,860,826,238	99.98
コール・ローン、その他の資産(負債控除後)	318,004	0.02
純資産総額	1,861,144,242	100.00

(注1) 投資比率は、ファンドの純資産総額に対する当該資産の時価の比率です。

(注2) 投資資産の内書きの時価および投資比率は、当該資産の地域別の内訳です。

(2)【投資資産】（2022年9月30日現在）

【投資有価証券の主要銘柄】

イ．主要銘柄の明細

	銘柄名	地域	種類	株数、口数 または 額面金額	簿価単価 簿価 (円)	評価単価 時価 (円)	投資 比率 (%)
1	ストックインデックス225・マザーファンド	日本	親投資信託受益証券	536,384,826	3.6552 1,960,640,665	3.4692 1,860,826,238	99.98

(注) 投資比率は、ファンドの純資産総額に対する当該銘柄の時価の比率です。

ロ．投資有価証券の種類別投資比率

投資有価証券の種類	投資比率
親投資信託受益証券	99.98%
合計	99.98%

(注) 投資比率は、ファンドの純資産総額に対する当該有価証券の時価の比率です。

ハ．投資株式の業種別投資比率

該当事項はありません。

【投資不動産物件】

該当事項はありません。

【その他投資資産の主要なもの】

該当事項はありません。

(3) 【運用実績】

【純資産の推移】

	純資産総額 (分配落) (円)	純資産総額 (分配付) (円)	1口当たりの 純資産額 (分配落)(円)	1口当たりの 純資産額 (分配付)(円)
第1計算期間末 (2016年9月20日)	423,574,251	423,574,251	0.8539	0.8539
第2計算期間末 (2017年9月19日)	379,965,254	379,965,254	1.0647	1.0647
第3計算期間末 (2018年9月19日)	728,221,221	728,221,221	1.2590	1.2590
第4計算期間末 (2019年9月19日)	864,028,018	864,028,018	1.1914	1.1914
第5計算期間末 (2020年9月23日)	824,532,992	824,532,992	1.2831	1.2831
第6計算期間末 (2021年9月21日)	1,192,776,859	1,192,776,859	1.6578	1.6578
2021年9月末日	1,315,411,805	-	1.6462	-
10月末日	1,424,111,686	-	1.6139	-
11月末日	1,424,922,778	-	1.5535	-
12月末日	1,443,573,546	-	1.6095	-
2022年1月末日	1,653,395,612	-	1.5086	-
2月末日	1,703,872,918	-	1.4823	-
3月末日	1,723,777,807	-	1.5670	-
4月末日	1,781,958,280	-	1.5118	-
5月末日	1,762,814,275	-	1.5364	-
6月末日	1,776,786,304	-	1.4877	-
7月末日	1,715,134,587	-	1.5664	-
8月末日	1,722,469,266	-	1.5828	-
第7計算期間末 (2022年9月20日)	1,720,502,163	1,720,502,163	1.5596	1.5596
9月末日	1,861,144,242	-	1.4733	-

【分配の推移】

	1口当たり分配金(円)
第1計算期間	0.0000

第2計算期間	0.0000
第3計算期間	0.0000
第4計算期間	0.0000
第5計算期間	0.0000
第6計算期間	0.0000
第7計算期間	0.0000

【収益率の推移】

	収益率(%)
第1計算期間	14.6
第2計算期間	24.7
第3計算期間	18.2
第4計算期間	5.4
第5計算期間	7.7
第6計算期間	29.2
第7計算期間	5.9

(4) 【設定及び解約の実績】

	設定数量(口)	解約数量(口)
第1計算期間	1,034,061,149	539,038,805
第2計算期間	1,139,866,061	1,279,009,529
第3計算期間	1,389,264,652	1,167,740,274
第4計算期間	1,426,692,814	1,279,885,770
第5計算期間	1,877,526,148	1,960,150,741
第6計算期間	1,757,510,319	1,680,603,331
第7計算期間	2,100,640,069	1,716,942,812

(注) 当初設定数量は1,000,000口です。

(参考) マザーファンド

ストックインデックス225・マザーファンド

(1) 投資状況 (2022年9月30日現在)

投資状況

投資資産の種類	時価(円)	投資比率(%)
株式	200,787,447,200	93.09
内 日本	200,787,447,200	93.09
コール・ローン、その他の資産(負債控除後)	14,912,679,330	6.91

純資産総額	215,700,126,530	100.00
-------	-----------------	--------

その他の資産の投資状況

投資資産の種類	時価(円)	投資比率(%)
株価指数先物取引(買建)	14,993,320,000	6.95
内 日本	14,993,320,000	6.95

(注1) 投資比率は、ファンドの純資産総額に対する当該資産の時価の比率です。

(注2) 投資資産の内書きの時価および投資比率は、当該資産の地域別の内訳です。

(注3) 株価指数先物取引の時価については、原則として当該日に知りうる直近の日の主たる取引所の発表する清算値段または最終相場で評価しています。このような時価が発表されていない場合には、当該日に最も近い最終相場や気配値等、原則に準ずる方法で評価しています。

(2) 投資資産 (2022年9月30日現在)

投資有価証券の主要銘柄

イ. 主要銘柄の明細

	銘柄名	地域	種類	業種	株数、口数 または 額面金額	簿価単価 簿価 (円)	評価単価 時価 (円)	投資 比率 (%)
1	ファーストリテイリング	日本	株式	小売業	265,000	81,990.00 21,727,350,000	76,710.00 20,328,150,000	9.42
2	東京エレクトロン	日本	株式	電気機器	265,000	41,040.00 10,875,600,000	35,700.00 9,460,500,000	4.39
3	ソフトバンクグループ	日本	株式	情報・通信業	1,590,000	5,517.00 8,772,030,000	4,900.00 7,791,000,000	3.61
4	KDDI	日本	株式	情報・通信業	1,590,000	4,372.00 6,951,480,000	4,243.00 6,746,370,000	3.13
5	ダイキン工業	日本	株式	機械	265,000	24,095.00 6,385,175,000	22,295.00 5,908,175,000	2.74
6	ファナック	日本	株式	電気機器	265,000	21,805.00 5,778,325,000	20,260.00 5,368,900,000	2.49
7	テルモ	日本	株式	精密機器	1,060,000	4,318.00 4,577,080,000	4,074.00 4,318,440,000	2.00
8	京セラ	日本	株式	電気機器	530,000	8,093.00 4,289,290,000	7,300.00 3,869,000,000	1.79
9	信越化学	日本	株式	化学	265,000	15,875.00 4,206,875,000	14,330.00 3,797,450,000	1.76
10	アドバンテスト	日本	株式	電気機器	530,000	7,410.00 3,927,300,000	6,700.00 3,551,000,000	1.65

11	T D K	日本	株式	電気機器	795,000	5,100.00 4,054,500,000	4,455.00 3,541,725,000	1.64
12	リクルートホールディングス	日本	株式	サービス業	795,000	4,403.00 3,500,385,000	4,161.00 3,307,995,000	1.53
13	第一三共	日本	株式	医薬品	795,000	4,201.00 3,339,795,000	4,042.00 3,213,390,000	1.49
14	オリンパス	日本	株式	精密機器	1,060,000	2,974.50 3,152,970,000	2,778.50 2,945,210,000	1.37
15	中外製薬	日本	株式	医薬品	795,000	3,497.00 2,780,115,000	3,626.00 2,882,670,000	1.34
16	エムスリー	日本	株式	サービス業	636,000	4,328.00 2,752,608,000	4,051.00 2,576,436,000	1.19
17	アステラス製薬	日本	株式	医薬品	1,325,000	1,979.00 2,622,175,000	1,917.00 2,540,025,000	1.18
18	バンダイナムコHLDGS	日本	株式	その他製 品	265,000	9,928.00 2,630,920,000	9,433.00 2,499,745,000	1.16
19	トヨタ自動車	日本	株式	輸送用機 器	1,325,000	2,048.50 2,714,262,500	1,876.00 2,485,700,000	1.15
20	NTTデータ	日本	株式	情報・通信 業	1,325,000	1,948.00 2,581,100,000	1,866.00 2,472,450,000	1.15
21	ソニーグループ	日本	株式	電気機器	265,000	10,355.00 2,744,075,000	9,286.00 2,460,790,000	1.14
22	セコム	日本	株式	サービス業	265,000	8,462.00 2,242,430,000	8,276.00 2,193,140,000	1.02
23	キッコーマン	日本	株式	食料品	265,000	8,270.00 2,191,550,000	8,200.00 2,173,000,000	1.01
24	日東電工	日本	株式	化学	265,000	8,640.00 2,289,600,000	7,830.00 2,074,950,000	0.96
25	トレンドマイクロ	日本	株式	情報・通信 業	265,000	8,140.00 2,157,100,000	7,820.00 2,072,300,000	0.96
26	エーザイ	日本	株式	医薬品	265,000	6,030.00 1,597,950,000	7,749.00 2,053,485,000	0.95
27	塩野義製薬	日本	株式	医薬品	265,000	6,970.00 1,847,050,000	6,989.00 1,852,085,000	0.86
28	HOYA	日本	株式	精密機器	132,500	13,888.32 1,840,202,400	13,880.00 1,839,100,000	0.85
29	コナミグループ	日本	株式	情報・通信 業	265,000	6,740.00 1,786,100,000	6,680.00 1,770,200,000	0.82
30	オムロン	日本	株式	電気機器	265,000	7,000.00 1,855,000,000	6,616.00 1,753,240,000	0.81

(注) 投資比率は、ファンドの純資産総額に対する当該銘柄の時価の比率です。

ロ．投資有価証券の種類別投資比率

投資有価証券の種類	投資比率
株式	93.09%
合計	93.09%

(注) 投資比率は、ファンドの純資産総額に対する当該有価証券の時価の比率です。

ハ．投資株式の業種別投資比率

業種	投資比率
水産・農林業	0.10%
鉱業	0.07%
建設業	1.60%
食料品	3.54%
繊維製品	0.13%
パルプ・紙	0.08%
化学	6.38%
医薬品	7.37%
石油・石炭製品	0.21%
ゴム製品	0.71%
ガラス・土石製品	0.91%
鉄鋼	0.08%
非鉄金属	0.80%
金属製品	0.02%
機械	5.20%
電気機器	20.17%
輸送用機器	4.17%
精密機器	4.46%
その他製品	2.82%
電気・ガス業	0.15%
陸運業	1.40%
海運業	0.26%
空運業	0.03%
倉庫・運輸関連業	0.21%
情報・通信業	10.75%
卸売業	2.25%
小売業	11.09%
銀行業	0.56%
証券、商品先物取引業	0.22%

保険業	0.82%
その他金融業	0.70%
不動産業	1.19%
サービス業	4.63%
合計	93.09%

(注) 投資比率は、ファンドの純資産総額に対する当該業種の時価の比率です。

投資不動産物件

該当事項はありません。

その他投資資産の主要なもの

(単位：円)

種類	地域	資産名	買建/ 売建	数量	簿価	時価	投資 比率
株価指数先物 取引	日本	NK225先物 041 2月	買建	578	15,408,006,670	14,993,320,000	6.95%

(注1) 投資比率は、ファンドの純資産総額に対する当該資産の時価の比率です。

(注2) 株価指数先物取引の時価については、原則として当該日に知りうる直近の日の主たる取引所の発表する清算値段または最終相場で評価しています。このような時価が発表されていない場合には、当該日に最も近い最終相場や気配値等、原則に準ずる方法で評価しています。

(参考情報) 運用実績

●ダイワ・ノーロード 日経225ファンド

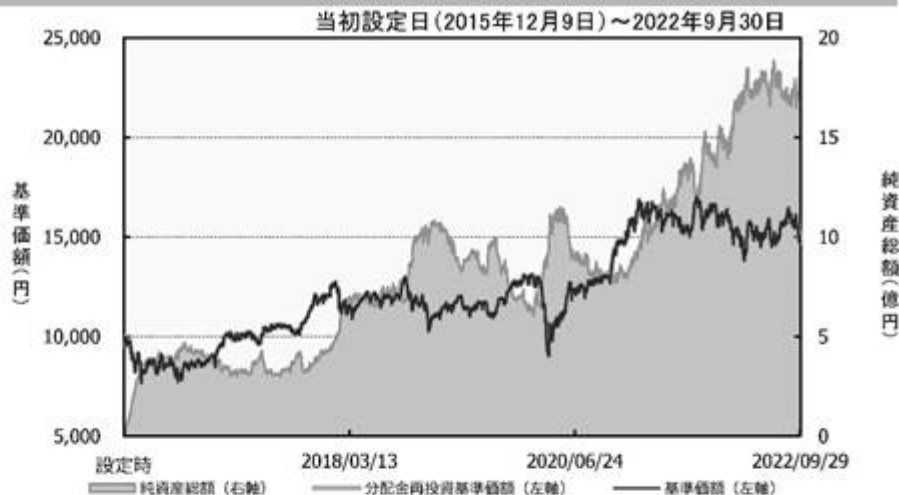
2022年9月30日現在

※過去の実績を示したものであり、将来の成果を示唆・保証するものではありません。

基準価額・純資産の推移

基準価額	14,733円
純資産総額	18億円

基準価額の騰落率	
期間	ファンド
1カ月間	-6.9%
3カ月間	-1.0%
6カ月間	-6.0%
1年間	-10.5%
3年間	24.4%
5年間	37.1%
設定来	47.3%



※上記の「基準価額の騰落率」とは、「分配金再投資基準価額」の騰落率です。

※「分配金再投資基準価額」は、分配金(税引前)を分配時にファンドへ再投資したものとみなして計算しています。
※基準価額の計算において運用管理費用(信託報酬)は控除しています。

分配の推移(10,000口当たり、税引前)

決算期	直近1年間分配金合計額: 0円							設定来分配金合計額: 0円		
	第1期 16年9月	第2期 17年9月	第3期 18年9月	第4期 19年9月	第5期 20年9月	第6期 21年9月	第7期 22年9月			
分配金	0円	0円	0円	0円	0円	0円	0円			

※分配金は、収益分配方針に基づいて委託会社が決定します。あらかじめ一定の額の分配をお約束するものではありません。分配金が支払われない場合もあります。

主要な資産の状況

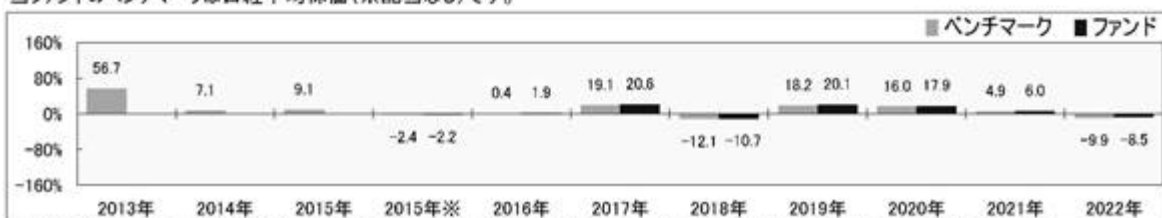
※比率は、純資産総額に対するものです。

資産別構成	銘柄数	比率	株式東証33業種別構成	比率	組入上位10銘柄	業種名	比率
国内株式	226	93.1%	電気機器	20.2%	ファーストリテイリング	小売業	9.4%
国内株式先物	1	6.9%	小売業	11.1%	NK225先物 0412月	-	6.9%
不動産投資信託等	-	-	情報・通信業	10.7%	東京エレクトロン	電気機器	4.4%
コール・ローン、その他	-	6.9%	医薬品	7.4%	ソフトバンクグループ	情報・通信業	3.6%
合計	227	-	化学	6.4%	KDDI	情報・通信業	3.1%
株式市場・上場別構成			機械	5.2%	ダイキン工業	機械	2.7%
東証プライム市場		93.1%	サービス業	4.6%	ファナック	電気機器	2.5%
東証スタンダード市場		-	精密機器	4.5%	テルモ	精密機器	2.0%
東証グロス市場		-	輸送用機器	4.2%	京セラ	電気機器	1.8%
地方市場・その他		-	その他	18.9%	信越化学	化学	1.8%
合計		93.1%	合計	93.1%	合計		38.3%

※先物の建玉がある場合は、資産別構成の比率合計額を表示していません。

年間収益率の推移

当ファンドのベンチマークは日経平均株価(※配当なし)です。



・ファンドの「年間収益率」は、「分配金再投資基準価額」の騰落率です。ベンチマークの「年間収益率」は上記ベンチマークのデータに基づき当社が計算したものです。

・2015年※は設定日(12月9日)から年末、2022年は9月30日までの騰落率を表しています。

・当該ベンチマークの情報はあくまで参考情報として記載しており、ファンドの運用実績を表したものではありません。

委託会社のホームページ等で運用状況が開示されている場合があります。

第2【管理及び運営】

1【申込（販売）手続等】

受益権の取得申込者は、販売会社において取引口座を開設のうえ、取得の申込みを行なうものとします。

当ファンドには、収益分配金を税金を差引いた後無手数料で自動的に再投資する「分配金再投資コース」と、収益の分配が行なわれるごとに収益分配金を受益者に支払う「分配金支払いコース」があります。

「分配金再投資コース」を利用する場合、取得申込者は、販売会社と別に定める積立投資約款にしたがい契約（以下「別に定める契約」といいます。）を締結します。

販売会社は、受益権の取得申込者に対し、最低単位を1円単位または1口単位として販売会社が定める単位をもって、取得の申込みに応じることができます。

お買付価額（1万口当たり）は、お買付申込受付日の基準価額です。

お申込手数料は、ありません。

委託会社の各営業日の午後3時までに受付けた取得の申込み（当該申込みにかかる販売会社所定の事務手続きが完了したものを）、当日の受付分として取扱います。この時刻を過ぎて行なわれる申込みは、翌営業日の取扱いとなります。

金融商品取引所等における取引の停止その他やむを得ない事情が発生し、委託会社が追加設定を制限する措置をとった場合には、販売会社は、取得申込みの受け付けを中止することができるほか、すでに受け付けた取得申込みを取消することができるものとします。

取得申込者は販売会社に、取得申込みと同時にまたはあらかじめ、自己のために開設された当ファンドの受益権の振替を行なうための振替機関等の口座を示すものとし、当該口座に当該取得申込者にかかる口数の増加の記載または記録が行なわれます。なお、販売会社は、当該取得申込みの代金の支払いと引換えに、当該口座に当該取得申込者にかかる口数の増加の記載または記録を行なうことができます。委託会社は、追加信託により分割された受益権について、振替機関等の振替口座簿への新たな記載または記録をするため社振法に定める事項の振替機関への通知を行なうものとします。振替機関等は、委託会社から振替機関への通知があった場合、社振法の規定にしたがい、その備える振替口座簿への新たな記載または記録を行ないます。受託会社は、追加信託により生じた受益権については追加信託のつど、振替機関の定める方法により、振替機関へ当該受益権にかかる信託を設定した旨の通知を行ないます。

2【換金（解約）手続等】

委託会社の各営業日の午後3時までに受付けた換金の申込み（当該申込みにかかる販売会社所定の事務手続きが完了したものを）、当日の受付分として取扱います。この時刻を過ぎて行なわれる申込みは、翌営業日の取扱いとなります。

なお、信託財産の資金管理を円滑に行なうために大口の解約請求には制限があります。

<一部解約>

受益者は、自己に帰属する受益権について、最低単位を1口単位として販売会社が定める単位をもって、委託会社に一部解約の実行を請求することができます。

受益者が一部解約の実行の請求をするときは、販売会社に対し、振替受益権をもって行なうものとします。

解約価額は、一部解約の実行の請求受付日の基準価額とします。

解約価額は、原則として、委託会社の各営業日に計算されます。

解約価額（基準価額）は、販売会社または下記にお問合せください。

大和アセットマネジメント株式会社

電話番号（コールセンター）0120-106212（営業日の9:00～17:00）

ホームページ <https://www.daiwa-am.co.jp/>

委託会社は、金融商品取引所等における取引の停止その他やむを得ない事情があるときは、一部解約の実行の請求の受け付けを中止することができます。一部解約の実行の請求の受け付けが中止された場合には、受益者は当該受付中止以前に行なった当日の一部解約の実行の請求を撤回することができます。ただし、受益者がその一部解約の実行の請求を撤回しない場合には、当該振替受益権の解約価額は、当該受付中止を解除した後の最初の基準価額の計算日に一部解約の実行の請求を受け付けたものとして、当該計算日の基準価額とします。

一部解約金は、販売会社の営業所等において、原則として一部解約の実行の請求受付日から起算して4営業日目から受益者に支払います。

受託会社は、一部解約金について、受益者への支払開始日までに、その全額を委託会社の指定する預金口座等に払込みます。受託会社は、委託会社の指定する預金口座等に一部解約金を払込んだ後は、受益者に対する支払いにつき、その責に任じません。

一部解約の実行の請求を行なう受益者は、その口座が開設されている振替機関等に対して当該受益者の請求にかかる信託契約の一部解約を委託会社が行なうのと引換えに、当該一部解約にかかる受益権の口数と同口数の抹消の申請を行なうものとし、社振法の規定にしたがい当該振替機関等の口座において当該口数の減少の記載または記録が行なわれます。

3【資産管理等の概要】

(1)【資産の評価】

基準価額とは、信託財産の純資産総額を計算日における受益権口数で除した1万口当たりの価額をいいます。

純資産総額とは、信託財産に属する資産（受入担保金代用有価証券を除きます。）を法令および一般社団法人投資信託協会規則にしたがって時価（注1、注2）により評価して得た信託財産の資産総額から負債総額を控除した金額をいいます。

（注1）当ファンドの主要な投資対象資産の評価方法の概要

- ・マザーファンドの受益証券：計算日の基準価額で評価します。

（注2）マザーファンドの主要な投資対象資産の評価方法の概要

- ・わが国の金融商品取引所上場株式のうち日経平均株価に採用された銘柄：原則として当該取引所における計算日の最終相場で評価します。

基準価額は、原則として、委託会社の各営業日に計算されます。

基準価額は、販売会社または下記にお問合せ下さい。

大和アセットマネジメント株式会社

電話番号（コールセンター）0120-106212（営業日の9:00～17:00）

ホームページ <https://www.daiwa-am.co.jp/>

(2)【保管】

該当事項はありません。

(3)【信託期間】

2015年12月9日から2025年9月19日までとします。ただし、(5)により信託契約を解約し、信託を終了させることがあります。

委託会社は、信託期間満了前に、信託期間の延長が受益者に有利であると認めるときは、受託会社と合意のうえ、信託期間を延長することができます。

(4)【計算期間】

毎年9月20日から翌年9月19日までとします。ただし、第1計算期間は、2015年12月9日から2016年9月19日までとします。

上記にかかわらず、上記により各計算期間終了日に該当する日（以下「該当日」といいます。）が休業日の場合には、各計算期間終了日は該当日の翌営業日とし、その翌日から次の計算期間が開始されるものとします。ただし、最終計算期間の終了日には適用しません。

(5)【その他】

信託の終了

1. 委託会社は、受益権の口数が30億口を下ることとなった場合、日経平均株価が改廃された場合、もしくは信託契約を解約することが受益者のため有利であると認めるときまたはやむを得ない事情が発生したときは、受託会社と合意のうえ、信託契約を解約し、信託を終了させることができます。この場合において、委託会社は、あらかじめ、解約しようとする旨を監督官庁に届出ます。
2. 委託会社は、前1.の事項について、書面による決議（以下「書面決議」といいます。）を行います。この場合において、あらかじめ、書面決議の日ならびに信託契約の解約の理由などの事項を定め、当該決議の日の2週間前までに、信託契約にかかる知れている受益者に対し、書面をもってこれらの事項を記載した書面決議の通知を発送します。
3. 前2.の書面決議において、受益者（委託会社および当ファンドの信託財産に当ファンドの受益権が属するときの当該受益権にかかる受益者としての受託会社を除きます。以下本3.において同じ。）は受益権の口数に応じて、議決権を有し、これを行行使することができます。なお、信託契約にかかる知れている受益者が議決権を行行使しないときは、当該知れている受益者は書面決議について賛成するものとみなします。
4. 前2.の書面決議は議決権を行行使することができる受益者の議決権の3分の2以上にあたる多数をもって行ないます。
5. 前2.から前4.までの規定は、委託会社が信託契約の解約について提案をした場合において、当該提案につき、信託契約にかかるすべての受益者が書面または電磁的記録により同意の意思表示をしたときには適用しません。また、信託財産の状態に照らし、真にやむを得ない事情が生じている場合であって、前2.から前4.までの手続きを行なうことが困難な場合も同じとします。

6. 委託会社は、監督官庁より信託契約の解約の命令を受けたときは、その命令にしたがい、信託契約を解約し、信託を終了させます。
7. 委託会社が監督官庁より登録の取消しを受けたとき、解散したときまたは業務を廃止したときは、委託会社は、信託契約を解約し、信託を終了させます。ただし、監督官庁が信託契約に関する委託会社の業務を他の投資信託委託会社に引継ぐことを命じたときは、の書面決議で否決された場合を除き、当該投資信託委託会社と受託会社との間において存続します。
8. 受託会社が辞任した場合または裁判所が受託会社を解任した場合において、委託会社が新受託会社を選任できないときは、委託会社は信託契約を解約し、信託を終了させます。

信託約款の変更等

1. 委託会社は、受益者の利益のため必要と認めるときまたはやむを得ない事情が発生したときは、受託会社と合意のうえ、信託約款を変更することまたは当ファンドと他のファンドとの併合(投資信託及び投資法人に関する法律第16条第2号に規定する「委託者指図型投資信託の併合」をいいます。以下同じ。)を行なうことができるものとし、あらかじめ、変更または併合しようとする旨およびその内容を監督官庁に届出ます。なお、信託約款は本の1.から7.までに定める以外の方法によって変更することができないものとしします。
2. 委託会社は、前1.の事項(前1.の変更事項にあっては、その内容が重大なものに該当する場合に限り、前1.の併合事項にあっては、その併合が受益者の利益に及ぼす影響が軽微なものに該当する場合を除きます。以下「重大な信託約款の変更等」といいます。)について、書面決議を行ないます。この場合において、あらかじめ、書面決議の日ならびに重大な信託約款の変更等の内容およびその理由などの事項を定め、当該決議の日の2週間前までに、信託約款にかかる知っている受益者に対し、書面をもってこれらの事項を記載した書面決議の通知を發します。
3. 前2.の書面決議において、受益者(委託会社および当ファンドの信託財産に当ファンドの受益権が属するときの当該受益権にかかる受益者としての受託会社を除きます。以下本3.において同じ。)は受益権の口数に応じて、議決権を有し、これを行使することができます。なお、信託約款にかかる知っている受益者が議決権を行使しないときは、当該知っている受益者は書面決議について賛成するものとみなします。
4. 前2.の書面決議は議決権を行使することができる受益者の議決権の3分の2以上にあたる多数をもって行ないます。
5. 書面決議の効力は、当ファンドのすべての受益者に対してその効力を生じます。
6. 前2.から前5.までの規定は、委託会社が重大な信託約款の変更等について提案をした場合において、当該提案につき、信託約款にかかるすべての受益者が書面または電磁的記録により同意の意思表示をしたときには適用しません。
7. 前1.から前6.までの規定にかかわらず、当ファンドにおいて併合の書面決議が可決された場合にあっても、当該併合にかかる一または複数の他のファンドにおいて当該併合の書面決議が否決された場合は、当該他のファンドとの併合を行なうことはできません。
8. 委託会社は、監督官庁の命令に基づいて信託約款を変更しようとするときは、前1.から前7.までの規定にしたがいます。

反対受益者の受益権買取請求の不適用

当ファンドは、投資信託及び投資法人に関する法律第18条第1項に定める反対受益者による受益権買取請求の規定の適用を受けません。

運用報告書

1. 委託会社は、運用経過のほか信託財産の内容、有価証券売買状況、費用明細などのうち重要な事項を記載した交付運用報告書(投資信託及び投資法人に関する法律第14条第4項に定める運用報告書)を計算期間の末日および償還時に作成し、信託財産にかかる知れている受益者に対して交付します。また、電子交付を選択された場合には、所定の方法により交付します。
2. 委託会社は、運用報告書(全体版)(投資信託及び投資法人に関する法律第14条第1項に定める運用報告書)を作成し、委託会社のホームページに掲載します。

・委託会社のホームページ

アドレス <https://www.daiwa-am.co.jp/>

3. 前2.の規定にかかわらず、受益者から運用報告書(全体版)の交付の請求があった場合には、これを交付します。

公告

1. 委託会社が受益者に対してする公告は、電子公告の方法により行ない、次のアドレスに掲載します。

<https://www.daiwa-am.co.jp/>

2. 前1.の電子公告による公告をすることができない事故その他やむを得ない事由が生じた場合の公告は、日本経済新聞に掲載します。

関係法人との契約の更改

委託会社と販売会社との間で締結される受益権の募集・販売の取扱い等に関する契約は、期間満了の1か月(または3か月)前までに、委託会社および販売会社いずれからも何ら意思の表示のないときは、自動的に1年間更新されるものとし、自動延長後の取扱いについてもこれと同様とします。

4【受益者の権利等】

信託契約締結当初および追加信託当初の受益者は、委託会社の指定する受益権取得申込者とし、分割された受益権は、その取得申込口数に応じて、取得申込者に帰属します。

受益者の有する主な権利の内容、その行使の方法等は、次のとおりです。

<収益分配金および償還金にかかる請求権>

受益者は、収益分配金(分配金額は、委託会社が決定します。)および償還金(信託終了時における信託財産の純資産総額を受益権口数で除した額をいいます。以下同じ。)を持分に応じて請求する権利を有します。

収益分配金は、決算日において振替機関等の振替口座簿に記載または記録されている受益者(当該収益分配金にかかる決算日以前において一部解約が行なわれた受益権にかかる受益者を除きます。また、当該収益分配金にかかる計算期間の末日以前に設定された受益権で取得申込代金支払前のため販売会社の名義で記載または記録されている受益権については原則として取得申込者とします。)に、原則として決算日から起算して5営業日までに支払います。

上記にかかわらず、別に定める契約に基づいて収益分配金を再投資する受益者については、原則として毎計算期間終了日の翌営業日に収益分配金が再投資されます。再投資により増加した受益権は、振替口座簿に記載または記録されます。

償還金は、信託終了日において振替機関等の振替口座簿に記載または記録されている受益者(信託終了日以前において一部解約が行なわれた受益権にかかる受益者を除きます。また、当該信託終了日以前に設定された受益権で取得申込代金支払前のため販売会社の名義で記載または記録されている受益権については原則として取得申込者とします。)に、原則として信託終了日から起算して5営業日までに支払います。

収益分配金および償還金の支払いは、販売会社の営業所等において行なうものとしします。

受益者が、収益分配金については支払開始日から5年間その支払いを請求しないときならびに信託終了による償還金については支払開始日から10年間その支払いを請求しないときは、その権利を失い、受託会社から交付を受けた金銭は、委託会社に帰属します。

< 換金請求権 >

受益者は、保有する受益権を換金する権利を有します。権利行使の方法等については、「2 換金(解約)手続等」をご参照下さい。

第3 【ファンドの経理状況】

(1) 当ファンドの財務諸表は、「財務諸表等の用語、様式及び作成方法に関する規則」(昭和38年大蔵省令第59号)並びに同規則第2条の2の規定により、「投資信託財産の計算に関する規則」(平成12年総理府令第133号)に基づいて作成しております。

なお、財務諸表に記載している金額は、円単位で表示しております。

(2) 当ファンドは、金融商品取引法第193条の2第1項の規定に基づき、第7期計算期間(2021年9月22日から2022年9月20日まで)の財務諸表について、有限責任 あずさ監査法人により監査を受けております。

1【財務諸表】

ダイワ・ノーロード 日経225ファンド

(1)【貸借対照表】

(単位：円)

	第6期 2021年9月21日現在	第7期 2022年9月20日現在
資産の部		
流動資産		
コール・ローン	5,636,801	10,130,491
親投資信託受益証券	1,192,571,001	1,720,210,666
未収入金	14,000,000	-
流動資産合計	1,212,207,802	1,730,341,157
資産合計	1,212,207,802	1,730,341,157
負債の部		
流動負債		
未払解約金	16,096,758	5,394,559
未払受託者報酬	198,027	288,474
未払委託者報酬	3,103,228	4,107,682
その他未払費用	32,930	48,279
流動負債合計	19,430,943	9,838,994
負債合計	19,430,943	9,838,994
純資産の部		
元本等		
元本	1,719,492,693	1,110,318,950
剰余金		
期末剰余金又は期末欠損金()	473,284,166	617,312,213
(分配準備積立金)	80,551,446	26,015,888
元本等合計	1,192,776,859	1,720,502,163
純資産合計	1,192,776,859	1,720,502,163
負債純資産合計	1,212,207,802	1,730,341,157

(2)【損益及び剰余金計算書】

(単位：円)

	第6期		第7期	
	自	2020年9月24日 至 2021年9月21日	自	2021年9月22日 至 2022年9月20日
営業収益				
受取利息		85		34
有価証券売買等損益		252,047,709		10,780,335
営業収益合計		252,047,794		10,780,301
営業費用				
支払利息		3,200		2,401
受託者報酬		339,188		536,311
委託者報酬		5,315,501		7,991,279
その他費用		56,401		89,233
営業費用合計		5,714,290		8,619,224
営業利益又は営業損失()		246,333,504		19,399,525
経常利益又は経常損失()		246,333,504		19,399,525
当期純利益又は当期純損失()		246,333,504		19,399,525
一部解約に伴う当期純利益金額の分配額又は一部解約に伴う当期純損失金額の分配額()		170,559,166		29,836,819
期首剰余金又は期首欠損金()		181,947,287		473,284,166
剰余金増加額又は欠損金減少額		952,977,214		1,136,406,804
当期追加信託に伴う剰余金増加額又は欠損金減少額		952,977,214		1,136,406,804
剰余金減少額又は欠損金増加額		737,414,673		1,002,816,051
当期一部解約に伴う剰余金減少額又は欠損金増加額		737,414,673		1,002,816,051
分配金		1 -		1 -
期末剰余金又は期末欠損金()		473,284,166		617,312,213

(3) 【注記表】

(重要な会計方針に係る事項に関する注記)

区 分	第7期	
	自 2021年9月22日	至 2022年9月20日
1. 有価証券の評価基準及び評価方法	親投資信託受益証券 移動平均法に基づき、時価で評価しております。 時価評価にあたっては、親投資信託受益証券の基準価額に基づいて評価しております。	
2. その他財務諸表作成のための基本となる重要な事項	計算期間末日 2021年9月19日及びその翌日が休日のため、前計算期間末日を2021年9月21日としており、2022年9月19日が休日のため、当計算期間末日を2022年9月20日としております。このため、当計算期間は364日となっております。	

(貸借対照表に関する注記)

区 分	第6期	第7期
	2021年9月21日現在	2022年9月20日現在
1. 1 期首元本額	642,585,705円	719,492,693円
期中追加設定元本額	1,757,510,319円	2,100,640,069円
期中一部解約元本額	1,680,603,331円	1,716,942,812円
2. 計算期間末日における受益権の総数	719,492,693口	1,103,189,950口

(損益及び剰余金計算書に関する注記)

区 分	第6期	第7期
	自 2020年9月24日 至 2021年9月21日	自 2021年9月22日 至 2022年9月20日

<p>1 分配金の計算過程</p>	<p>計算期間末における解約に伴う当期純利益金額分配後の配当等収益から費用を控除した額(0円)、解約に伴う当期純利益金額分配後の有価証券売買等損益から費用を控除し、繰越欠損金を補填した額(75,775,353円)、投資信託約款に規定される収益調整金(392,733,840円)及び分配準備積立金(4,776,093円)より分配対象額は473,285,286円(1万口当たり6,578.04円)であり、分配を行っておりません。</p>	<p>計算期間末における解約に伴う当期純利益金額分配後の配当等収益から費用を控除した額(0円)、解約に伴う当期純利益金額分配後の有価証券売買等損益から費用を控除し、繰越欠損金を補填した額(10,438,336円)、投資信託約款に規定される収益調整金(591,297,587円)及び分配準備積立金(15,577,552円)より分配対象額は617,313,475円(1万口当たり5,595.71円)であり、分配を行っておりません。</p>
-------------------	--	---

(金融商品に関する注記)

金融商品の状況に関する事項

区 分	第7期 自 2021年9月22日 至 2022年9月20日
1. 金融商品に対する取組方針	当ファンドは、「投資信託及び投資法人に関する法律」第2条第4項に定める証券投資信託であり、投資信託約款に規定する「運用の基本方針」に従っております。
2. 金融商品の内容及びリスク	当ファンドが保有する金融商品の種類は、有価証券、金銭債権及び金銭債務等であり、その詳細を附属明細表に記載しております。なお、当ファンドは、親投資信託受益証券を通じて有価証券、デリバティブ取引に投資しております。 これらの金融商品に係るリスクは、市場リスク(価格変動等)、信用リスク、流動性リスクであります。
3. 金融商品に係るリスク管理体制	複数の部署と会議体が連携する組織的な体制によりリスク管理を行っております。信託財産全体としてのリスク管理を金融商品、リスクの種類毎に行っております。
4. 金融商品の時価等に関する事項についての補足説明	金融商品の時価の算定においては、一定の前提条件等を採用しているため、異なる前提条件等に拠った場合、当該価額が異なることもあります。

金融商品の時価等に関する事項

区 分	第7期
	2022年9月20日現在
1. 金融商品の時価及び貸借対照表計上額との差額	金融商品はすべて時価で計上されているため、貸借対照表計上額と時価との差額はありません。
2. 金融商品の時価の算定方法	(1)有価証券 重要な会計方針に係る事項に関する注記に記載しております。 (2)コール・ローン等の金銭債権及び金銭債務等 これらは短期間で決済されるため、時価は帳簿価額にほぼ等しいことから、当該帳簿価額を時価としております。

（有価証券に関する注記）

売買目的有価証券

種 類	第6期	第7期
	2021年9月21日現在	2022年9月20日現在
	当計算期間の損益に 含まれた評価差額（円）	当計算期間の損益に 含まれた評価差額（円）
親投資信託受益証券	101,055,614	7,783,654
合計	101,055,614	7,783,654

（デリバティブ取引に関する注記）

ヘッジ会計が適用されていないデリバティブ取引

第6期	第7期
2021年9月21日現在	2022年9月20日現在
該当事項はありません。	該当事項はありません。

（関連当事者との取引に関する注記）

第7期
自 2021年9月22日
至 2022年9月20日
市場価格その他当該取引に係る価格を勘案して、一般の取引条件と異なる関連当事者との取引は行なわれていないため、該当事項はありません。

（1口当たり情報）

	第6期	第7期
	2021年9月21日現在	2022年9月20日現在
1口当たり純資産額	1.6578円	1.5596円
（1万口当たり純資産額）	（16,578円）	（15,596円）

(4) 【附属明細表】

第1 有価証券明細表

(1) 株式

該当事項はありません。

(2) 株式以外の有価証券

種 類	銘 柄	券面総額	評価額 (円)	備考
親投資信託受益証券	ストックインデックス225・マザーファンド	468,492,474	1,720,210,666	
親投資信託受益証券 合計			1,720,210,666	
合計			1,720,210,666	

親投資信託受益証券における券面総額欄の数値は、証券数を表示しております。

第2 信用取引契約残高明細表

該当事項はありません。

第3 デリバティブ取引及び為替予約取引の契約額等及び時価の状況表

該当事項はありません。

(参考)

当ファンドは、「ストックインデックス225・マザーファンド」受益証券を主要投資対象としており、貸借対照表の資産の部に計上された「親投資信託受益証券」は、すべて同マザーファンドの受益証券であります。

なお、当ファンドの計算期間末日（以下、「期末日」）における同マザーファンドの状況は次のとおりであります。

「ストックインデックス225・マザーファンド」の状況

以下に記載した情報は監査の対象外であります。

貸借対照表

	2021年9月21日現在	2022年9月20日現在
	金 額 (円)	金 額 (円)
資産の部		
流動資産		
コール・ローン	11,594,808,498	11,682,627,104
株式	2 3 193,896,831,960	213,513,854,000

派生商品評価勘定		800,920	1,668,450
未収入金		1,657,155,991	-
未収配当金		96,876,500	150,042,000
未収利息		515,646	258,073
前払金		-	41,760,000
その他未収収益	4	360,722	381,531
差入委託証拠金		2,026,000	-
流動資産合計		207,249,376,237	225,390,591,158
資産合計		207,249,376,237	225,390,591,158
負債の部			
流動負債			
派生商品評価勘定		29,881,910	26,055,500
前受金		29,168,240	-
未払金		1,798,520	-
未払解約金		589,590,000	18,614,000
受入担保金		8,369,931,465	5,519,600,415
流動負債合計		9,020,370,135	5,564,269,915
負債合計		9,020,370,135	5,564,269,915
純資産の部			
元本等			
元本	1	51,056,738,772	59,868,190,359
剰余金			
期末剰余金又は期末欠損金()		147,172,267,330	159,958,130,884
元本等合計		198,229,006,102	219,826,321,243
純資産合計		198,229,006,102	219,826,321,243
負債純資産合計		207,249,376,237	225,390,591,158

注記表

(重要な会計方針に係る事項に関する注記)

区 分	自 2021年9月22日 至 2022年9月20日
1. 有価証券の評価基準及び評価方法	株式

	<p>移動平均法に基づき、原則として時価で評価しております。</p> <p>時価評価にあたっては、金融商品取引所における最終相場（最終相場のないものについては、それに準ずる価額）、又は金融商品取引業者等から提示される気配相場に基づいて評価しております。</p> <p>なお、適正な評価額を入手できなかった場合又は入手した評価額が時価と認定できない事由が認められた場合は、委託会社が忠実義務に基づいて合理的な事由をもって時価と認めた価額又は受託会社と協議のうえ両者が合理的な事由をもって時価と認めた価額で評価しております。</p>
2. デリバティブ取引の評価基準及び評価方法	<p>先物取引</p> <p>個別法に基づき、原則として時価で評価しております。</p> <p>時価評価にあたっては、原則として、計算日に知りうる直近の日の主たる取引所の発表する清算値段又は最終相場によっております。</p>
3. 収益及び費用の計上基準	<p>受取配当金</p> <p>原則として、株式の配当落ち日において、確定配当金額又は予想配当金額を計上しております。</p>

(貸借対照表に関する注記)

区 分	2021年9月21日現在	2022年9月20日現在
1. 1 期首	2020年9月24日	2021年9月22日
期首元本額	55,323,152,743円	51,056,738,772円
期中追加設定元本額	12,733,160,542円	21,637,949,096円
期中一部解約元本額	16,999,574,513円	12,826,497,509円
期末元本額の内訳		
ファンド名		
ストック インデックス ファ ンド225	20,583,545,296円	24,848,663,794円
適格機関投資家専用・ダイ ワ・ストックインデックス ファンド225VA	333,474,643円	263,464,032円
大和 スtock インデックス 225 ファンド	7,295,860,497円	7,935,056,488円
D-I's 日経225イン デックス	113,106,768円	78,793,586円
iFree 日経225イン デックス	6,285,660,509円	9,666,626,791円

	DC・ダイワ・ストックイン デックス225(確定拠出年 金専用ファンド)	5,483,055,624円	5,555,795,016円
	ダイワ・ノーロード 日経2 25ファンド	307,165,744円	468,492,474円
	ダイワファンドラップ 日経 225インデックス	3,954,737,892円	4,244,605,798円
	ダイワ日経225インデック ス(ダイワSMA専用)	169,533,410円	541,069,757円
	ダイワ・インデックスセレクト 日経225	6,530,598,389円	6,265,622,623円
	計	51,056,738,772円	59,868,190,359円
2.	期末日における受益権の総数	51,056,738,772口	59,868,190,359口
3.	2 貸付有価証券	株券貸借取引契約により、以 下のとおり有価証券の貸付を 行っております。 株式 7,812,537,300円	株券貸借取引契約により、以 下のとおり有価証券の貸付を 行っております。 株式 5,249,807,000円
4.	3 差入委託証拠金代用有価証券	先物取引に係る差入委託証拠 金代用有価証券として以下の とおり差入を行っております。 株式 2,970,210,000円	先物取引に係る差入委託証拠 金代用有価証券として以下の とおり差入を行っております。 株式 3,715,900,000円
5.	4 その他未収収益	該当事項はありません。	貸付有価証券に係る配当金相 当額の未入金分176,000円が含 まれております。

(金融商品に関する注記)

金融商品の状況に関する事項

区分	自 2021年9月22日 至 2022年9月20日
1. 金融商品に対する取組方針	当ファンドは、「投資信託及び投資法人に関する法律」第2条第4 項に定める証券投資信託であり、投資信託約款に規定する「運用 の基本方針」に従っております。

2. 金融商品の内容及びリスク	<p>当ファンドが保有する金融商品の種類は、有価証券、デリバティブ取引、金銭債権及び金銭債務等であり、その詳細をデリバティブ取引に関する注記及び附属明細表に記載しております。</p> <p>これらの金融商品に係るリスクは、市場リスク（価格変動等）、信用リスク、流動性リスクであります。</p> <p>信託財産の効率的な運用に資することを目的として、投資信託約款に従ってわが国の金融商品取引所（外国の取引所）における株価指数先物取引を利用しております。</p>
3. 金融商品に係るリスク管理体制	<p>複数の部署と会議体が連携する組織的な体制によりリスク管理を行っております。信託財産全体としてのリスク管理を金融商品、リスクの種類毎に行っております。</p>
4. 金融商品の時価等に関する事項についての補足説明	<p>金融商品の時価の算定においては、一定の前提条件等を採用しているため、異なる前提条件等に拠った場合、当該価額が異なることもあります。</p> <p>デリバティブ取引に関する契約額等については、その金額自体がデリバティブ取引に係る市場リスクを示すものではありません。</p>

金融商品の時価等に関する事項

区 分	2022年9月20日現在
1. 金融商品の時価及び貸借対照表計上額との差額	金融商品はすべて時価で計上されているため、貸借対照表計上額と時価との差額はありません。
2. 金融商品の時価の算定方法	<p>(1)有価証券 重要な会計方針に係る事項に関する注記に記載しております。</p> <p>(2)デリバティブ取引 デリバティブ取引に関する注記に記載しております。</p> <p>(3)コール・ローン等の金銭債権及び金銭債務等 これらは短期間で決済されるため、時価は帳簿価額にほぼ等しいことから、当該帳簿価額を時価としております。</p>

（有価証券に関する注記）

売買目的有価証券

種 類	2021年9月21日現在	2022年9月20日現在
	当期間の損益に含まれた評価差額（円）	当期間の損益に含まれた評価差額（円）
株式	38,859,139,239	12,534,788,514
合計	38,859,139,239	12,534,788,514

(注) 「当期間」とは当親投資信託の計算期間の開始日から期末日までの期間(2020年9月24日から2021年9月21日まで、及び2021年9月22日から2022年9月20日まで)を指しております。

(デリバティブ取引に関する注記)

ヘッジ会計が適用されていないデリバティブ取引

株式関連

種類	2021年9月21日 現在				2022年9月20日 現在			
	契約額等		時価 (円)	評価損益 (円)	契約額等		時価 (円)	評価損益 (円)
	(円)	うち 1年超			(円)	うち 1年超		
市場取引								
株価指数 先物取引								
買建	2,915,747,640	-	2,886,720,000	29,027,640	6,365,210,000	-	6,340,950,000	24,260,000
合計	2,915,747,640	-	2,886,720,000	29,027,640	6,365,210,000	-	6,340,950,000	24,260,000

(注) 1. 時価の算定方法

株価指数先物取引の時価については、以下のように評価しております。

原則として期末日に知りうる直近の日の主たる取引所の発表する清算値段又は最終相場で評価しております。このような時価が発表されていない場合には、期末日に最も近い最終相場や気配値等、原則に準ずる方法で評価しております。

2. 株価指数先物取引の残高は、契約額ベースで表示しております。
3. 契約額等には手数料相当額を含んでおりません。
4. 契約額等及び時価の合計欄の金額は、各々の合計金額であります。

(1口当たり情報)

	2021年9月21日現在	2022年9月20日現在
1口当たり純資産額	3.8825円	3.6718円
(1万口当たり純資産額)	(38,825円)	(36,718円)

附属明細表

第1 有価証券明細表

(1) 株式

銘柄	株式数	評価額(円)		備考
		単価	金額	

日本水産	271,000	546.00	147,966,000	貸付株式数	21,700株
マルハニチロ	27,100	2,416.00	65,473,600		
I N P E X	108,400	1,507.00	163,358,800	貸付株式数	36,000株
コムシホールディングス	271,000	2,569.00	696,199,000		
大成建設	54,200	4,305.00	233,331,000		
大 林 組	271,000	984.00	266,664,000		
清水建設	271,000	763.00	206,773,000		
長谷工コーポレーション	54,200	1,654.00	89,646,800	貸付株式数	9,500株
鹿島建設	135,500	1,491.00	202,030,500		
大和ハウス	271,000	3,115.00	844,165,000	貸付株式数	2,000株 (2,000株)
積水ハウス	271,000	2,515.00	681,565,000		
日揮ホールディングス	271,000	1,964.00	532,244,000		
日清製粉G本社	271,000	1,446.00	391,866,000		
明治ホールディングス	54,200	6,440.00	349,048,000		
日本ハム	135,500	3,900.00	528,450,000		
エムスリー	650,400	4,328.00	2,814,931,200		
ディー・エヌ・エー	81,300	1,937.00	157,478,100		
サッポロホールディングス	54,200	3,195.00	173,169,000		
アサヒグループホールディングン	271,000	4,750.00	1,287,250,000	貸付株式数	90,000株
キリンHD	271,000	2,280.50	618,015,500		
宝ホールディングス	271,000	1,080.00	292,680,000		
双日	27,100	2,349.00	63,657,900		
キッコーマン	271,000	8,270.00	2,241,170,000		
味の素	271,000	3,977.00	1,077,767,000		
ニチレイ	135,500	2,372.00	321,406,000		
日本たばこ産業	271,000	2,413.50	654,058,500	貸付株式数	90,000株
J . フロント リテイリング	135,500	1,203.00	163,006,500	貸付株式数	50,600株
三越伊勢丹HD	271,000	1,229.00	333,059,000	貸付株式数	62,400株
東洋紡	27,100	1,109.00	30,053,900		
ユニチカ	27,100	293.00	7,940,300		
東急不動産HD	271,000	795.00	215,445,000		
セブン&アイ・HLDGS	271,000	5,990.00	1,623,290,000		
帝 人	54,200	1,477.00	80,053,400		
東 レ	271,000	770.70	208,859,700		
ク ラ レ	271,000	1,077.00	291,867,000		
旭 化 成	271,000	1,012.50	274,387,500		
SUMCO	27,100	1,853.00	50,216,300	貸付株式数	1,500株

ネクソン	542,000	2,574.00	1,395,108,000	
王子ホールディングス	271,000	551.00	149,321,000	貸付株式数 19,500株
日本製紙	27,100	874.00	23,685,400	
昭和電工	27,100	2,169.00	58,779,900	
住友化学	271,000	539.00	146,069,000	
日産化学	271,000	6,780.00	1,837,380,000	
東ソー	135,500	1,721.00	233,195,500	
トクヤマ	54,200	1,841.00	99,782,200	
デンカ	54,200	3,320.00	179,944,000	
信越化学	271,000	15,875.00	4,302,125,000	
協和キリン	271,000	3,190.00	864,490,000	貸付株式数 91,400株
三井化学	54,200	3,060.00	165,852,000	
三菱ケミカルグループ	135,500	711.50	96,408,250	
UBE	27,100	2,045.00	55,419,500	
電通グループ	271,000	4,260.00	1,154,460,000	
花王	271,000	6,077.00	1,646,867,000	貸付株式数 92,200株
武田薬品	271,000	3,842.00	1,041,182,000	
アステラス製薬	1,355,000	1,979.00	2,681,545,000	
住友ファーマ	271,000	1,027.00	278,317,000	
塩野義製薬	271,000	6,970.00	1,888,870,000	
中外製薬	813,000	3,497.00	2,843,061,000	貸付株式数 219,800株
エーザイ	271,000	6,030.00	1,634,130,000	貸付株式数 36,100株
テルモ	1,084,000	4,318.00	4,680,712,000	
第一三共	813,000	4,201.00	3,415,413,000	
大塚ホールディングス	271,000	4,546.00	1,231,966,000	貸付株式数 101,200株
DIC	27,100	2,513.00	68,102,300	貸付株式数 9,000株
Zホールディングス	108,400	406.00	44,010,400	
トレンドマイクロ	271,000	8,140.00	2,205,940,000	
サイバーエージェント	216,800	1,292.00	280,105,600	
楽天グループ	271,000	644.00	174,524,000	貸付株式数 101,200株
富士フイルムHLDGS	271,000	6,847.00	1,855,537,000	
コニカミノルタ	271,000	492.00	133,332,000	
資生堂	271,000	5,171.00	1,401,341,000	貸付株式数 2,000株
出光興産	108,400	3,435.00	372,354,000	
ENEOSホールディングス	271,000	505.40	136,963,400	
横浜ゴム	135,500	2,340.00	317,070,000	
ブリヂストン	271,000	5,095.00	1,380,745,000	
AGC	54,200	4,765.00	258,263,000	貸付株式数 20,200株
日本板硝子	27,100	577.00	15,636,700	貸付株式数 100株

日本電気硝子	81,300	2,622.00	213,168,600	貸付株式数	30,300株
住友大阪セメント	27,100	3,495.00	94,714,500		
太平洋セメント	27,100	2,148.00	58,210,800		
東海カーボン	271,000	1,053.00	285,363,000	貸付株式数	101,200株
T O T O	135,500	4,940.00	669,370,000		
日本碍子	271,000	2,007.00	543,897,000		
日本製鉄	27,100	2,251.00	61,002,100		
神戸製鋼所	27,100	646.00	17,506,600		
J F Eホールディングス	27,100	1,470.00	39,837,000		
大平洋金属	27,100	2,450.00	66,395,000		
日本製鋼所	54,200	3,045.00	165,039,000		
日本軽金属HD	27,100	1,619.00	43,874,900	貸付株式数	1,900株
三井金属	27,100	3,175.00	86,042,500		
東邦亜鉛	27,100	2,413.00	65,392,300		
三菱マテリアル	27,100	2,049.00	55,527,900		
住友鉱山	135,500	4,390.00	594,845,000		
D O W Aホールディングス	54,200	5,460.00	295,932,000		
古河電工	27,100	2,485.00	67,343,500		
住友電工	271,000	1,624.00	440,104,000		
フジクラ	271,000	969.00	262,599,000		
リクルートホールディングス	813,000	4,403.00	3,579,639,000		
オークマ	54,200	5,140.00	278,588,000		
アマダ	271,000	1,076.00	291,596,000		
日本郵政	271,000	998.60	270,620,600		
小松製作所	271,000	2,814.00	762,594,000		
住友重機械	54,200	2,902.00	157,288,400		
日立建機	271,000	2,928.00	793,488,000		
クボタ	271,000	2,160.50	585,495,500		
荏原製作所	54,200	5,110.00	276,962,000	貸付株式数	500株
ダイキン工業	271,000	24,095.00	6,529,745,000		
日本精工	271,000	777.00	210,567,000	貸付株式数	50,000株
N T N	271,000	287.00	77,777,000		
ジェイテクト	271,000	1,028.00	278,588,000		
ミネベアミツミ	271,000	2,431.00	658,801,000	貸付株式数	52,000株
日立	54,200	6,728.00	364,657,600		
三菱電機	271,000	1,387.50	376,012,500		
富士電機	54,200	5,840.00	316,528,000		
安川電機	271,000	4,495.00	1,218,145,000	貸付株式数	5,500株
オムロン	271,000	7,000.00	1,897,000,000		

ジーエス・ユアサ コーポ	54,200	2,486.00	134,741,200	貸付株式数	100株
日本電気	27,100	4,870.00	131,977,000		
富士通	27,100	16,035.00	434,548,500		
沖電気	27,100	725.00	19,647,500		
セイコーエプソン	542,000	2,144.00	1,162,048,000		
パナソニック ホールディング	271,000	1,114.50	302,029,500		
シャープ	271,000	945.00	256,095,000	貸付株式数	101,200株
ソニーグループ	271,000	10,355.00	2,806,205,000		
T D K	813,000	5,100.00	4,146,300,000		
アルプスアルパイン	271,000	1,233.00	334,143,000		
横河電機	271,000	2,336.00	633,056,000		
アドバンテスト	542,000	7,410.00	4,016,220,000		
キーエンス	27,100	51,190.00	1,387,249,000		
デンソー	271,000	7,425.00	2,012,175,000		
カシオ	271,000	1,344.00	364,224,000		
ファナック	271,000	21,805.00	5,909,155,000		
京セラ	542,000	8,093.00	4,386,406,000		
太陽誘電	271,000	4,145.00	1,123,295,000	貸付株式数	3,900株
村田製作所	216,800	7,393.00	1,602,802,400		
日東電工	271,000	8,640.00	2,341,440,000		
三井E & S H D	27,100	410.00	11,111,000	貸付株式数	2,600株
日立造船	54,200	872.00	47,262,400		
三菱重工業	27,100	5,191.00	140,676,100		
川崎重工業	27,100	2,467.00	66,855,700		
I H I	27,100	3,475.00	94,172,500	貸付株式数	4,900株
コンコルディア・フィナンシャル	271,000	467.00	126,557,000		
日産自動車	271,000	537.70	145,716,700		
いすゞ自動車	135,500	1,789.00	242,409,500		
トヨタ自動車	1,355,000	2,048.50	2,775,717,500		
日野自動車	271,000	659.00	178,589,000		
三菱自動車工業	27,100	612.00	16,585,200	貸付株式数	9,300株
マツダ	54,200	1,206.00	65,365,200		
本田技研	542,000	3,545.00	1,921,390,000		
スズキ	271,000	4,989.00	1,352,019,000		
S U B A R U	271,000	2,549.00	690,779,000		
ヤマハ発動機	271,000	2,930.00	794,030,000	貸付株式数	90,000株
ニコン	271,000	1,484.00	402,164,000		
オリンパス	1,084,000	2,974.50	3,224,358,000		

SCREENホールディングス	54,200	9,010.00	488,342,000	貸付株式数	16,400株
キヤノン	406,500	3,322.00	1,350,393,000		
リコー	271,000	1,139.00	308,669,000		
シチズン時計	271,000	620.00	168,020,000		
バンダイナムコHLDGS	271,000	9,928.00	2,690,488,000	貸付株式数	6,800株
凸版印刷	135,500	2,259.00	306,094,500		
大日本印刷	135,500	3,025.00	409,887,500		
ヤマハ	271,000	5,180.00	1,403,780,000	貸付株式数	9,500株
任天堂	27,100	61,830.00	1,675,593,000		
伊藤忠	271,000	3,804.00	1,030,884,000		
丸紅	271,000	1,414.50	383,329,500		
豊田通商	271,000	4,935.00	1,337,385,000	貸付株式数	5,500株
三井物産	271,000	3,317.00	898,907,000		
東京エレクトロン	271,000	41,040.00	11,121,840,000		
住友商事	271,000	1,973.00	534,683,000		
三菱商事	271,000	4,369.00	1,183,999,000		
高島屋	135,500	1,702.00	230,621,000	貸付株式数	50,600株
丸井グループ	271,000	2,509.00	679,939,000		
クレディセゾン	271,000	1,778.00	481,838,000		
イオン	271,000	2,695.50	730,480,500	貸付株式数	101,200株
あおぞら銀行	27,100	2,753.00	74,606,300		
三菱UFJフィナンシャルG	271,000	733.80	198,859,800		
りそなホールディングス	27,100	553.50	14,999,850		
三井住友トラストHD	27,100	4,331.00	117,370,100		
三井住友フィナンシャルG	27,100	4,356.00	118,047,600		
千葉銀行	271,000	791.00	214,361,000		
ふくおかフィナンシャルG	54,200	2,667.00	144,551,400		
静岡銀行	271,000	888.00	240,648,000		
みずほフィナンシャルG	27,100	1,670.00	45,257,000		
オリックス	271,000	2,262.00	613,002,000		
大和証券G本社	271,000	616.30	167,017,300		
野村ホールディングス	271,000	505.50	136,990,500		
松井証券	271,000	804.00	217,884,000		
SOMPOホールディングス	54,200	6,110.00	331,162,000		
日本取引所グループ	271,000	2,046.00	554,466,000		
MS&AD	81,300	4,196.00	341,134,800		
第一生命HLDGS	27,100	2,452.50	66,462,750		

東京海上HD	135,500	7,899.00	1,070,314,500	
T & Dホールディングス	54,200	1,523.00	82,546,600	
三井不動産	271,000	2,930.00	794,030,000	貸付株式数 35,000株
三菱地所	271,000	1,957.00	530,347,000	
東京建物	135,500	2,133.00	289,021,500	貸付株式数 50,600株
住友不動産	271,000	3,528.00	956,088,000	
東武鉄道	54,200	3,415.00	185,093,000	
東急	135,500	1,710.00	231,705,000	
小田急電鉄	135,500	1,911.00	258,940,500	
京王電鉄	54,200	5,460.00	295,932,000	
京成電鉄	135,500	4,080.00	552,840,000	
東日本旅客鉄道	27,100	7,624.00	206,610,400	
西日本旅客鉄道	27,100	5,715.00	154,876,500	
東海旅客鉄道	27,100	17,100.00	463,410,000	
ヤマトホールディングス	271,000	2,165.00	586,715,000	
日本郵船	27,100	9,600.00	260,160,000	
商船三井	81,300	3,280.00	266,664,000	貸付株式数 30,300株
川崎汽船	27,100	7,380.00	199,998,000	貸付株式数 10,100株
NIPPON EXPRESS	27,100	7,240.00	196,204,000	
ANAホールディングス	27,100	2,788.50	75,568,350	
三菱倉庫	135,500	3,575.00	484,412,500	
日本電信電話	108,400	3,915.00	424,386,000	
KDDI	1,626,000	4,372.00	7,108,872,000	
ソフトバンク	271,000	1,503.00	407,313,000	
東京電力HD	27,100	484.00	13,116,400	貸付株式数 8,800株
中部電力	27,100	1,413.00	38,292,300	
関西電力	27,100	1,306.00	35,392,600	
東京瓦斯	54,200	2,592.00	140,486,400	
大阪瓦斯	54,200	2,306.00	124,985,200	
東宝	27,100	5,240.00	142,004,000	貸付株式数 10,100株
NTTデータ	1,355,000	1,948.00	2,639,540,000	
セコム	271,000	8,462.00	2,293,202,000	
コナミグループ	271,000	6,740.00	1,826,540,000	
ファーストリテイリング	271,000	81,990.00	22,219,290,000	
ソフトバンクグループ	1,626,000	5,517.00	8,970,642,000	
合計			213,513,854,000	

(注) 1. 先物取引に係る差入委託証拠金代用有価証券として以下の有価証券が差し入れられておりません。

武田薬品	50,000株	ファナック	30,000株
ファーストリテイリング	35,000株		

2. 貸付株式数のうち(括弧書)の数字は、委託者の利害関係人である大和証券株式会社に対する貸付であります。

(2) 株式以外の有価証券

該当事項はありません。

第2 信用取引契約残高明細表

該当事項はありません。

第3 デリバティブ取引及び為替予約取引の契約額等及び時価の状況表

「注記表(デリバティブ取引に関する注記)」に記載しております。

2【ファンドの現況】

【純資産額計算書】

2022年9月30日

資産総額	1,875,559,276円
負債総額	14,415,034円
純資産総額（ - ）	1,861,144,242円
発行済数量	1,263,208,142口
1単位当たり純資産額（ / ）	1.4733円

(参考) ストックインデックス225・マザーファンド

純資産額計算書

2022年9月30日

資産総額	225,766,266,990円
負債総額	10,066,140,460円
純資産総額（ - ）	215,700,126,530円
発行済数量	62,175,477,495口
1単位当たり純資産額（ / ）	3.4692円

第4【内国投資信託受益証券事務の概要】

(1) 名義書換えの手続き等
該当事項はありません。

(2) 受益者に対する特典
ありません。

(3) 譲渡制限の内容
譲渡制限はありません。

(4) 受益証券の再発行

受益者は、委託会社がやむを得ない事情等により受益証券を発行する場合を除き、無記名式受益証券から記名式受益証券への変更の請求、記名式受益証券から無記名式受益証券への変更の請求、受益証券の再発行の請求を行なわないものとします。

(5) 受益権の譲渡

受益者は、その保有する受益権を譲渡する場合には、当該受益者の譲渡の対象とする受益権が記載または記録されている振替口座簿にかかる振替機関等に振替の申請をするものとします。

上記の申請のある場合には、上記の振替機関等は、当該譲渡にかかる譲渡人の保有する受益権の口数の減少および譲受人の保有する受益権の口数の増加につき、その備える振替口座簿に記載または記録するものとします。ただし、上記の振替機関等が振替先口座を開設したものでない場合には、譲受人の振替先口座を開設した他の振替機関等（当該他の振替機関等の上位機関を含みます。）に社振法の規定にしたがい、譲受人の振替先口座に受益権の口数の増加の記載または記録が行なわれるよう通知するものとします。

上記の振替について、委託会社は、当該受益者の譲渡の対象とする受益権が記載または記録されている振替口座簿にかかる振替機関等と譲受人の振替先口座を開設した振替機関等が異なる場合等において、委託会社が必要と認めるときまたはやむを得ない事情があると判断したときは、振替停止日や振替停止期間を設けることができます。

(6) 受益権の譲渡の対抗要件

受益権の譲渡は、振替口座簿への記載または記録によらなければ、委託会社および受託会社に対抗することができません。

(7) 受益権の再分割

委託会社は、受託会社と協議のうえ、社振法に定めるところにしたがい、一定日現在の受益権を均等に再分割できるものとします。

受益権の再分割を行なうにあたり、各受益者が保有する受益権口数に1口未満の端数が生じることとなる場合には、当該端数を切り捨てるものとし、当該端数処理は口座管理機関ごとに行ないます。また、各受益者が保有することとなる受益権口数の合計数と、受益権の再分割の比率に基づき委託会社が計算する受益権口数の合計数との間に差が生じることとなる場合には、委託会社が計算する受益権口数を当該差分減らし、当該口数にかかる金額については益金として計上することとします。

(8) 償還金

償還金は、償還日において振替機関等の振替口座簿に記載または記録されている受益者（償還日以前において一部解約が行なわれた受益権にかかる受益者を除きます。また、当該償還日以前に設定された受益権で取得申込代金支払前のため販売会社の名義で記載または記録されている受益権については原則として取得申込者とし、）に支払います。

(9) 質権口記載または記録の受益権の取扱いについて

振替機関等の振替口座簿の質権口に記載または記録されている受益権にかかる収益分配金の支払い、一部解約の実行の請求の受付け、一部解約金および償還金の支払い等については、約款の規定によるほか、民法その他の法令等にしたがって取扱われます。

第二部【委託会社等の情報】

第1【委託会社等の概況】

1 【委託会社等の概況】

a. 資本金の額

2022年9月末日現在

資本金の額 151億7,427万2,500円

発行可能株式総数 799万9,980株

発行済株式総数 260万8,525株

過去5年間に於ける資本金の額の増減：該当事項はありません。

b. 委託会社の機構

会社の意思決定機構

業務執行上重要な事項は、取締役会の決議をもって決定します。取締役は、株主総会において選任され、その任期は選任後1年以内に終了する事業年度のうち最終のものに関する定時株主総会の終結のときまでです。

取締役会は、4名以内の代表取締役を選定し、代表取締役は、会社を代表し、取締役会の決議にしたがい業務を執行します。

また、取締役、執行役員等から構成される経営会議は、経営全般にかかる基本的事項を審議し、決定します。経営会議は、分科会を設置し、専門的な事項についてはその権限を委ねることができます。

投資運用の意思決定機構

投資運用の意思決定機構の概要は、以下のとおりとなっています。

イ. 商品会議

ファンド設立時に経営会議の分科会である商品会議を開催し、ファンドの新規設定を決定します。

ロ. 商品担当役員

商品担当役員は、ファンド設立の趣旨に沿って、各ファンド運営上の諸方針を記載した基本計画書を決定します。

ハ. 運用会議

CIOが議長となり、原則として月1回運用会議を開催し、基本的な運用方針を決定します。

ニ. 運用部長・ファンドマネージャー

ファンドマネージャーは、基本計画書に定められた各ファンドの諸方針と運用会議で決定された基本的な運用方針にしたがって運用計画書を作成します。運用部長は、ファンドマネージャーから提示を受けた運用計画書について、基本計画書および運用会議の決定事項との整合性等を確認し、承認します。

ホ. リスクマネジメント会議

経営会議の分科会として、ファンドの運用リスクの状況・運用リスク管理等の状況についての報告を行ない、必要事項を審議・決定します。

2 【事業の内容及び営業の概況】

委託会社は、「投資信託及び投資法人に関する法律」に定める投資信託委託会社として、証券投資信託の設定を行なうとともに「金融商品取引法」に定める金融商品取引業者としてその運用（投資運用業）を行なっています。また「金融商品取引法」に定める投資助言業務等の関連する業務を行なっています。

2022年9月末日現在、委託会社が運用を行なっている投資信託（親投資信託を除きます。）は次のとおりです。

基本的性格	本数（本）	純資産額の合計額（百万円）
単位型株式投資信託	82	283,326
追加型株式投資信託	763	19,985,390
株式投資信託 合計	845	20,268,716
単位型公社債投資信託	86	174,573
追加型公社債投資信託	14	1,379,891
公社債投資信託 合計	100	1,554,464
総合計	945	21,823,179

3【委託会社等の経理状況】

- 1．当社の財務諸表は、「財務諸表等の用語、様式及び作成方法に関する規則」（昭和38年大蔵省令第59号。以下「財務諸表等規則」という。）並びに同規則第2条の規定に基づき、「金融商品取引業等に関する内閣府令」（平成19年8月6日内閣府令第52号）に基づいて作成しております。
- 2．当社は、金融商品取引法第193条の2第1項の規定に基づき、当事業年度（2021年4月1日から2022年3月31日まで）の財務諸表についての監査を、有限責任 あずさ監査法人により受けております。
- 3．財務諸表の記載金額は、百万円未満を切り捨てて表示しております。

(1)【貸借対照表】

(単位:百万円)

	前事業年度 (2021年3月31日)		当事業年度 (2022年3月31日)	
資産の部				
流動資産				
現金・預金		4,860		3,168
有価証券		333		486
前払費用		237		332
未収委託者報酬		13,150		13,811
未収収益		49		52
関係会社短期貸付金		18,700		24,900
その他		207		45
流動資産計		37,539		42,799
固定資産				
有形固定資産	1	224	1	203
建物		6		4
器具備品		218		198
無形固定資産		1,937		1,770
ソフトウェア		1,882		1,738
ソフトウェア仮勘定		54		31
投資その他の資産		16,121		16,617
投資有価証券		10,159		10,755
関係会社株式		3,705		3,705
出資金		183		177
長期差入保証金		1,068		1,067

繰延税金資産	973	885
その他	30	26
固定資産計	18,283	18,591
資産合計	55,822	61,390

(単位:百万円)

	前事業年度 (2021年3月31日)	当事業年度 (2022年3月31日)
負債の部		
流動負債		
預り金	68	65
未払金	8,405	9,856
未払収益分配金	13	26
未払償還金	39	12
未払手数料	4,734	4,917
その他未払金	2	2
未払費用	3,777	4,246
未払法人税等	804	980
未払消費税等	631	1,016
賞与引当金	950	866
その他	88	2
流動負債計	14,725	17,033
固定負債		
退職給付引当金	2,452	2,399
役員退職慰労引当金	74	13
その他	3	1
固定負債計	2,530	2,415
負債合計	17,256	19,449
純資産の部		
株主資本		
資本金	15,174	15,174
資本剰余金		
資本準備金	11,495	11,495
資本剰余金合計	11,495	11,495
利益剰余金		
利益準備金	374	374
その他利益剰余金		
繰越利益剰余金	10,574	13,925

利益剰余金合計	10,948	14,299
株主資本合計	37,618	40,969
評価・換算差額等		
その他有価証券評価差額金	947	971
評価・換算差額等合計	947	971
純資産合計	38,566	41,941
負債・純資産合計	55,822	61,390

(2) 【損益計算書】

(単位:百万円)

	前事業年度 (自 2020年4月1日 至 2021年3月31日)	当事業年度 (自 2021年4月1日 至 2022年3月31日)
営業収益		
委託者報酬	65,487	74,402
その他営業収益	419	545
営業収益計	65,906	74,948
営業費用		
支払手数料	27,965	31,234
広告宣伝費	624	650
調査費	8,245	9,104
調査費	1,134	1,252
委託調査費	7,110	7,851
委託計算費	1,501	1,729
営業雑経費	1,870	2,051
通信費	240	189
印刷費	478	468
協会費	51	46
諸会費	14	15
その他営業雑経費	1,084	1,331
営業費用計	40,207	44,768
一般管理費		
給料	5,991	5,948
役員報酬	351	306
給料・手当	4,293	4,281
賞与	395	493
賞与引当金繰入額	950	866
福利厚生費	893	867
交際費	32	46
旅費交通費	37	48

租税公課	472	527
不動産賃借料	1,302	1,300
退職給付費用	449	408
役員退職慰労引当金繰入額	28	10
固定資産減価償却費	661	606
諸経費	1,763	1,864
一般管理費計	11,631	11,628
営業利益	14,067	18,551

(単位:百万円)

	前事業年度 (自 2020年4月1日 至 2021年3月31日)	当事業年度 (自 2021年4月1日 至 2022年3月31日)
営業外収益		
投資有価証券売却益	578	327
有価証券償還益	42	40
その他	68	264
営業外収益計	689	631
営業外費用		
投資有価証券売却損	69	59
有価証券償還損	47	0
その他	24	34
営業外費用計	141	93
経常利益	14,616	19,089
特別損失		
システム刷新関連費用	547	-
関係会社整理損失	267	-
投資有価証券評価損	45	331
特別損失計	860	331
税引前当期純利益	13,756	18,757
法人税、住民税及び事業税	4,476	5,950
法人税等調整額	109	69
法人税等合計	4,366	6,019
当期純利益	9,389	12,738

(3) 【株主資本等変動計算書】

前事業年度(自 2020年4月1日 至 2021年3月31日)

	株主資本					
	資本金	資本剰余金		利益剰余金		株主資本 合計
		資本準備金	利益準備金	その他利益 剰余金 繰越利益 剰余金	利益剰余金 合計	
当期首残高	15,174	11,495	374	11,749	12,123	38,793
当期変動額						
剰余金の配当	-	-	-	△ 10,564	△ 10,564	△ 10,564
当期純利益	-	-	-	9,389	9,389	9,389
株主資本以外の項目の 当期変動額(純額)	-	-	-	-	-	-
当期変動額合計	-	-	-	△ 1,175	△ 1,175	△ 1,175
当期末残高	15,174	11,495	374	10,574	10,948	37,618

	評価・換算差額等		純資産合計
	その他有価 証券評価 差額金	評価・換算 差額等合計	
当期首残高	△ 363	△ 363	38,430
当期変動額			
剰余金の配当	-	-	△ 10,564
当期純利益	-	-	9,389
株主資本以外の項目の 当期変動額(純額)	1,311	1,311	1,311
当期変動額合計	1,311	1,311	136
当期末残高	947	947	38,566

当事業年度(自 2021年4月1日 至 2022年3月31日)

	株主資本					
	資本金	資本剰余金		利益剰余金		株主資本 合計
		資本準備金	利益準備金	その他利益 剰余金 繰越利益 剰余金	利益剰余金 合計	
当期首残高	15,174	11,495	374	10,574	10,948	37,618
当期変動額						
剰余金の配当	-	-	-	△ 9,388	△ 9,388	△ 9,388
当期純利益	-	-	-	12,738	12,738	12,738
株主資本以外の項目の 当期変動額（純額）	-	-	-	-	-	-
当期変動額合計	-	-	-	3,350	3,350	3,350
当期末残高	15,174	11,495	374	13,925	14,299	40,969

	評価・換算差額等		純資産合計
	その他有価 証券評価 差額金	評価・換算 差額等合計	
当期首残高	947	947	38,566
当期変動額			
剰余金の配当	-	-	△ 9,388
当期純利益	-	-	12,738
株主資本以外の項目の 当期変動額（純額）	24	24	24
当期変動額合計	24	24	3,374
当期末残高	971	971	41,941

注記事項

（重要な会計方針）

1．有価証券の評価基準及び評価方法

（1）子会社株式及び関連会社株式

移動平均法による原価法により計上しております。

（2）その他有価証券

市場価格のない株式等以外のもの

決算日の市場価格等に基づく時価法（評価差額は全部純資産直入法により処理し、売却原価は移動平均法により算定）を採用しております。

市場価格のない株式等

移動平均法による原価法を採用しております。

2．固定資産の減価償却の方法

（1）有形固定資産

定額法によっております。

なお、主な耐用年数は以下の通りであります。

建物 10～18年

器具備品 4～20年

(2) 無形固定資産

定額法によっております。なお、自社利用のソフトウェアについては社内における利用可能期間（5年間）に基づく定額法によっております。

3. 引当金の計上基準

(1) 賞与引当金

役員及び従業員に対する賞与の支給に備えるため、支給見込額を計上しております。

(2) 退職給付引当金

従業員の退職給付に備えるため、当社の退職金規程に基づく当事業年度末要支給額を計上しております。これは、当社の退職金は、将来の昇給等による給付額の変動がなく、貢献度、能力及び実績等に応じて事業年度ごとに各人別の勤務費用が確定するためであります。また、執行役員・参与及び上席参事についても、当社の退職金規程に基づく当事業年度末要支給額を計上しております。

(3) 役員退職慰労引当金

役員の退職慰労金の支給に備えるため、当社の役員退職慰労金規程に基づく当事業年度末要支給額を計上しております。

4. 収益及び費用の計上基準

当社の顧客との契約から生じる収益に関する主要な事業における主な履行義務の内容及び当該履行義務を充足する通常の時点（収益を認識する通常の時点）は以下のとおりであります。

当社は証券投資信託の信託約款に基づき、証券投資信託の運用について履行義務を負っております。委託者報酬は、日々の純資産総額に対する一定割合として認識され、確定した報酬を受け取ります。当社が日々サービスを提供する時に当該履行義務が充足されるため、証券投資信託の運用期間にわたり収益を認識しております。

5. その他財務諸表作成のための基礎となる事項

(1) 連結納税制度の適用

連結納税制度を適用しております。

(2) 連結納税制度からグループ通算制度への移行に係る税効果会計の適用

当社は、翌事業年度から、連結納税制度からグループ通算制度へ移行することとなります。ただし、「所得税法等の一部を改正する法律」（令和2年法律第8号）において創設されたグループ通算制度への移行及びグループ通算制度への移行にあわせて単体納税制度の見直しが行われた項目については、「連結納税制度からグループ通算制度への移行に係る税効果会計の適用に関する取扱い」（実務対応報告第39号 2020年3月31日）第3項の取扱いにより、「税効果会計に係る会計基準の適用指針」（企業会計基準適用指針第28号 2018年2月16日）第44項の定めを適用せず、繰延税金資産及び繰延税金負債の額について、改正前の税法の規定に基づいております。

なお、翌事業年度の期首から、グループ通算制度を適用する場合における法人税及び地方法人税並びに税効果会計の会計処理及び開示の取扱いを定めた「グループ通算制度を適用する場合の会計処理及び開示に関する取扱い」（実務対応報告第42号 2021年8月12日）を適用する予定であります。

(重要な会計上の見積り)

該当事項はありません。

（会計方針の変更に関する注記）

（収益認識に関する会計基準等の適用）

「収益認識に関する会計基準」（企業会計基準第29号 2020年3月31日。以下「収益認識会計基準」という。）等を当事業年度の期首から適用し、約束した財又はサービスの支配が顧客に移転した時点で、当該財又はサービスと交換に受け取ると見込まれる金額で収益を認識することとしております。これによる当事業年度の損益及び期首利益剰余金に与える影響はありません。

なお、収益認識会計基準第89-3項に定める経過的な取扱いに従って、前事業年度に係る「収益認識関係」注記については記載しておりません。

（未適用の会計基準等）

- ・「時価の算定に関する会計基準の適用指針」（企業会計基準適用指針第31号 2021年6月17日）

(1) 概要

投資信託の時価の算定及び注記に関する取扱い並びに貸借対照表に持分相当額を純額で計上する組合等への出資の時価の注記に関する取扱いが定められました。

(2) 適用予定日

2023年3月期の期首より適用予定であります。

(3) 当該会計基準等の適用による影響

「時価の算定に関する会計基準の適用指針」の適用による財務諸表に与える影響については、現時点で評価中であります。

（貸借対照表関係）

1 有形固定資産の減価償却累計額

	前事業年度 (2021年3月31日)	当事業年度 (2022年3月31日)
建物	35百万円	37百万円
器具備品	259百万円	283百万円

2 関係会社項目

関係会社に対する資産及び負債には区分掲記されたもののほか次のものがあります。

	前事業年度 (2021年3月31日)	当事業年度 (2022年3月31日)
未払金	3,473百万円	4,694百万円

3 保証債務

前事業年度(2021年3月31日)

子会社であるDaiwa Asset Management(Singapore)Ltd.の債務1,727百万円に対して保証を行っております。

当事業年度(2022年3月31日)

子会社であるDaiwa Asset Management(Singapore)Ltd.の債務1,900百万円に対して保証を行っております。

(株主資本等変動計算書関係)

前事業年度(自 2020年4月1日 至 2021年3月31日)

1. 発行済株式の種類及び総数に関する事項

(単位:千株)

	当事業年度期首 株式数	当事業年度 増加株式数	当事業年度 減少株式数	当事業年度末 株式数
発行済株式				
普通株式	2,608	-	-	2,608
合計	2,608	-	-	2,608

2. 配当に関する事項

(1) 配当金支払額

決議	株式の種類	剰余金の配当の 総額(百万円)	1株当たり 配当額(円)	基準日	効力発生日
2020年6月23日 定時株主総会	普通株式	10,564	4,050	2020年 3月31日	2020年 6月24日

(2) 基準日が当事業年度に属する配当のうち、配当の効力発生日が翌事業年度となるもの

2021年6月22日開催の定時株主総会の議案として、普通株式の配当に関する事項を次のとおり提案しております。

剰余金の配当の総額	9,388百万円
配当の原資	利益剰余金
1株当たり配当額	3,599円
基準日	2021年3月31日
効力発生日	2021年6月23日

当事業年度(自 2021年4月1日 至 2022年3月31日)

1. 発行済株式の種類及び総数に関する事項

(単位:千株)

	当事業年度期首 株式数	当事業年度 増加株式数	当事業年度 減少株式数	当事業年度末 株式数
発行済株式				

普通株式	2,608	-	-	2,608
合 計	2,608	-	-	2,608

2. 配当に関する事項

(1) 配当金支払額

決議	株式の種類	剰余金の配当の総額（百万円）	1株当たり配当額（円）	基準日	効力発生日
2021年6月22日 定時株主総会	普通株式	9,388	3,599	2021年 3月31日	2021年 6月23日

(2) 基準日が当事業年度に属する配当のうち、配当の効力発生日が翌事業年度となるもの

2022年6月23日開催の定時株主総会の議案として、普通株式の配当に関する事項を次のとおり提案しております。

剰余金の配当の総額	12,737百万円
配当の原資	利益剰余金
1株当たり配当額	4,883円
基準日	2022年3月31日
効力発生日	2022年6月24日

(金融商品関係)

1. 金融商品の状況に関する事項

(1) 金融商品に対する取組方針

当社は、投資運用業及び投資助言・代理業などの資産運用に関する事業を行っております。資金運用については安全性の高い金融商品に限定しております。

(2) 金融商品の内容及びそのリスク

証券投資信託に係る運用報酬の未決済額である未収委託者報酬は、運用するファンドの財産が信託されており、「投資信託及び投資法人に関する法律」、その他関係法令等により一定の制限が設けられているためリスクは極めて軽微であります。有価証券及び投資有価証券は、証券投資信託、株式であります。証券投資信託は事業推進目的で保有しており、価格変動リスク及び為替変動リスクに晒されております。株式は上場株式、非上場株式、子会社株式並びに関連会社株式を保有しており、上場株式は価格変動リスク及び発行体の信用リスクに、非上場株式、子会社株式及び関連会社株式は発行体の信用リスクに晒されております。関係会社短期貸付金は、親会社に対して貸付を行っているものであります。

未払手数料は証券投資信託の販売に係る代行手数料の未払額であります。その他未払金は主に連結納税の親会社へ支払う法人税の未払額であります。未払費用は主にファンド運用に係る業務を委託したこと等により発生する費用の未払額であります。これらは、そのほとんどが1年以内の支払期日であります。

(3) 金融商品に係るリスク管理体制

市場リスクの管理

() 為替変動リスクの管理

当社は、財務リスク管理規程に従い、個別の案件ごとに為替変動リスク管理の検討を行っております。

() 価格変動リスクの管理

当社は、財務リスク管理規程に従い、個別の案件ごとに価格変動リスク管理の検討を行っており、定期的に時価や発行体の財務状況等を把握しリスクマネジメント会議において報告を行っております。

信用リスクの管理

発行体の信用リスクは財務リスク管理規程に従い、定期的に財務状況等を把握しリスクマネジメント会議において報告を行っております。

2. 金融商品の時価等及び時価のレベルごとの内訳等に関する事項

貸借対照表計上額、時価並びにレベルごとの内訳等については、次のとおりであります。なお、2019年7月4日公表の企業会計基準適用指針第31号「時価の算定に関する会計基準の適用指針」（以下、「2019年適用指針」という。）第26項に従い経過措置を適用した有価証券、市場価格のない株式等は、次表には含めておりません。

また、金融商品の時価は、時価の算定に用いたインプットの観察可能性及び重要性に応じて、以下3つのレベルに分類しております。

レベル1の時価：観察可能な時価の算定に係るインプットのうち、活発な市場において形成される当該時価の算定の対象となる資産又は負債に関する相場価格により算定した時価

レベル2の時価：観察可能な時価の算定に係るインプットのうち、レベル1のインプット以外の時価の算定に係るインプットを用いて算定した時価

レベル3の時価：観察できない時価の算定に係るインプットを使用して算定した時価

時価の算定に重要な影響を与えるインプットを複数使用している場合には、それらのインプットがそれぞれ属するレベルのうち、時価の算定における優先順位が最も低いレベルに時価を分類しております。

前事業年度（2021年3月31日）

(1) 時価をもって貸借対照表価額とする金融資産及び金融負債

(単位：百万円)

	貸借対照表計上額			
	レベル1	レベル2	レベル3	合計
投資有価証券(1)	85	-	-	85
資産合計	85	-	-	85

(1) 2019年適用指針第26項に従い経過措置を適用し、有価証券333百万円、投資有価証券9,406百万円は上記の表に含めておりません。

(2) 時価をもって貸借対照表価額としない金融資産及び金融負債

現金・預金、未収委託者報酬、コマーシャル・ペーパー、未払金及び未払費用は、短期間（1年以内）で決済されるため時価が帳簿価額に近似するものであることから、記載を省略しております。

当事業年度（2022年3月31日）

（1）時価をもって貸借対照表価額とする金融資産及び金融負債

（単位：百万円）

	貸借対照表計上額			
	レベル1	レベル2	レベル3	合計
投資有価証券（1）	66	-	-	66
資産合計	66	-	-	66

（1）2019年適用指針第26項に従い経過措置を適用し、有価証券486百万円、投資有価証券10,022百万円は上記の表に含めておりません。

（2）時価をもって貸借対照表価額としない金融資産及び金融負債

現金・預金、未収委託者報酬、関係会社短期貸付金、未払金及び未払費用は、短期間（1年以内）で決済されるため時価が帳簿価額に近似するものであることから、記載を省略しております。

（注1）時価の算定に用いた評価技法及びインプットの説明

投資有価証券

株式は活発な市場における無調整の相場価格を利用できることから、その時価をレベル1に分類しております。なお、2019年適用指針第26項に従い経過措置を適用している有価証券は、公表されている基準価額によっていることからレベルを付しておりません。保有目的ごとの有価証券に関する事項については、注記事項（有価証券関係）をご参照下さい。

（注2）市場価格のない株式等の貸借対照表計上額は次のとおりであり、金融商品の時価等及び時価のレベルごとの内訳等に関する事項で開示している表中の投資有価証券には含めておりません。

（単位：百万円）

区分	前事業年度	当事業年度
非上場株式等	666	666
子会社株式	1,677	1,677
関連会社株式	2,027	2,027

（有価証券関係）

1．子会社株式及び関連会社株式

前事業年度（2021年3月31日）

子会社株式（貸借対照表計上額 1,677百万円）及び関連会社株式（貸借対照表計上額 2,027百万円）は、市場価格がないことから、記載しておりません。

当事業年度（2022年3月31日）

子会社株式（貸借対照表計上額 1,677百万円）及び関連会社株式（貸借対照表計上額 2,027百万円）は、市場価格がないことから、記載しておりません。

2．その他有価証券

前事業年度(2021年3月31日)

	貸借対照表計上額 (百万円)	取得原価 (百万円)	差額 (百万円)
貸借対照表計上額が取得原価を超えるもの			
(1) 株式	85	55	30
(2) その他	7,179	5,697	1,481
小計	7,265	5,752	1,512
貸借対照表計上額が取得原価を超えないもの			
その他	2,561	2,721	160
小計	2,561	2,721	160
合計	9,826	8,474	1,352

(注) 非上場株式(貸借対照表計上額 666百万円)については、市場価格がないことから、上表の「その他有価証券」には含めておりません。

当事業年度(2022年3月31日)

	貸借対照表計上額 (百万円)	取得原価 (百万円)	差額 (百万円)
貸借対照表計上額が取得原価を超えるもの			
(1) 株式	66	55	11
(2) その他	6,755	4,917	1,838
小計	6,822	4,972	1,850
貸借対照表計上額が取得原価を超えないもの			
その他	3,753	4,208	454
小計	3,753	4,208	454
合計	10,575	9,180	1,395

(注) 非上場株式(貸借対照表計上額 666百万円)については、市場価格がないことから、上表の「その他有価証券」には含めておりません。

3. 売却したその他有価証券

前事業年度(自 2020年4月1日 至 2021年3月31日)

種類	売却額 (百万円)	売却益の合計額 (百万円)	売却損の合計額 (百万円)
(1) 株式	-	-	-
(2) その他 証券投資信託	5,353	578	69
合計	5,353	578	69

当事業年度(自 2021年4月1日 至 2022年3月31日)

種類	売却額 (百万円)	売却益の合計額 (百万円)	売却損の合計額 (百万円)
(1) 株式	-	-	-
(2) その他 証券投資信託	1,719	327	59

合計	1,719	327	59

4. 減損処理を行った有価証券

前事業年度において、関係会社株式について267百万円、証券投資信託について45百万円の減損処理を行っております。

当事業年度において、証券投資信託について331百万円の減損処理を行っております。

(退職給付関係)

1. 採用している退職給付制度の概要

当社は、非積立型の確定給付制度(退職一時金制度であります)及び確定拠出制度を採用しております。

2. 確定給付制度

(1) 退職給付債務の期首残高と期末残高の調整表

	前事業年度 (自 2020年4月1日 至 2021年3月31日)	当事業年度 (自 2021年4月1日 至 2022年3月31日)
退職給付債務の期首残高	2,574百万円	2,452百万円
勤務費用	155	152
退職給付の支払額	378	303
その他	101	98
退職給付債務の期末残高	2,452	2,399

(2) 退職給付債務及び年金資産の期末残高と貸借対照表に計上された退職給付引当金の調整表

	前事業年度 (自 2020年4月1日 至 2021年3月31日)	当事業年度 (自 2021年4月1日 至 2022年3月31日)
非積立型制度の退職給付債務	2,452百万円	2,399百万円
貸借対照表に計上された負債と資産の純額	2,452	2,399
退職給付引当金	2,452	2,399
貸借対照表に計上された負債と資産の純額	2,452	2,399

(3)退職給付費用及びその内訳項目の金額

	前事業年度	当事業年度
	(自 2020年4月1日 至 2021年3月31日)	(自 2021年4月1日 至 2022年3月31日)
勤務費用	155百万円	152百万円
その他	108	67
確定給付制度に係る退職給付費用	263	219

3. 確定拠出制度

当社の確定拠出制度への要拠出額は、前事業年度186百万円、当事業年度189百万円であります。

(税効果会計関係)

1. 繰延税金資産及び繰延税金負債の発生の主な原因別内訳

(単位：百万円)

	前事業年度	当事業年度
	(2021年3月31日)	(2022年3月31日)
繰延税金資産		
退職給付引当金	750	734
賞与引当金	243	227
未払事業税	170	213
投資有価証券評価損	128	144
システム関連費用	155	111
出資金評価損	94	94
その他	298	437
繰延税金資産小計	1,841	1,963
評価性引当額	254	356
繰延税金資産合計	1,586	1,607
繰延税金負債		
連結法人間取引(譲渡 益)	159	159
その他有価証券評価差額 金	453	562
繰延税金負債合計	612	722
繰延税金資産の純額	973	885

2. 法定実効税率と税効果会計適用後の法人税等の負担率との間に重要な差異があるときの、当該差異の原因となった主要な項目別の内訳

前事業年度(2021年3月31日)

法定実効税率と税効果会計適用後の法人税等の負担率との間の差異が法定実効税率の100分の5以下であるため注記を省略しております。

当事業年度(2022年3月31日)

法定実効税率と税効果会計適用後の法人税等の負担率との間の差異が法定実効税率の100分の5以下であるため注記を省略しております。

（収益認識関係）

（１）顧客との契約から生じる収益を分解した情報

当社は、証券投資信託に関する運用その他の業務を行っております。営業収益の内訳は、証券投資信託に関する運用に係る業務が74,402百万円、その他545百万円であります。

（２）収益を理解するための基礎となる情報

（重要な会計方針）の４．収益及び費用の計上基準に記載のとおりであります。

（３）顧客との契約に基づく履行義務の充足と当該契約から生じるキャッシュ・フローとの関係並びに当事業年度末において存在する顧客との契約から当事業年度の末日後に認識すると見込まれる収益の金額及び時期に関する情報

重要性が乏しいため記載を省略しております。

（セグメント情報等）

〔セグメント情報〕

当社は、資産運用に関する事業の単一セグメントであるため記載を省略しております。

〔関連情報〕

１．サービスごとの情報

単一のサービス区分の営業収益が損益計算書の営業収益の90%を超えるため、記載を省略しております。

２．地域ごとの情報

（１）営業収益

内国籍証券投資信託又は本邦顧客からの営業収益が損益計算書の営業収益の90%を超えるため、記載を省略しております。

（２）有形固定資産

本邦に所在している有形固定資産の金額が貸借対照表の有形固定資産の金額の90%を超えるため、記載を省略しております。

３．主要な顧客ごとの情報

営業収益のうち、損益計算書の営業収益の10%以上を占める相手先がないため、記載はありません。

〔報告セグメントごとの固定資産の減損損失に関する情報〕

前事業年度（自 2020年4月1日 至 2021年3月31日）

該当事項はありません。

当事業年度（自 2021年4月1日 至 2022年3月31日）

該当事項はありません。

〔報告セグメントごとののれんの償却額及び未償却残高に関する情報〕

該当事項はありません。

[報告セグメントごとの負ののれん発生益に関する情報]

該当事項はありません。

(関連当事者情報)

1 . 関連当事者との取引

(ア) 財務諸表提出会社の親会社

前事業年度（自 2020年4月1日 至 2021年3月31日）

属性	会社等の名称	住所	資本金または出資金 (百万円)	事業の内容	議決権等の所有 (被所有)割合 (%)	関係内容		取引の内容	取引金額 (百万円)	科目	期末残高 (百万円)
						役員の兼任等	事業上の関係				
親会社	㈱大和証券グループ本社	東京都千代田区	247,397	証券持株会社業	被所有 100.0	あり	経営管理	資金の貸付 利息の受取 (注)	19,300 0	関係会社短期貸付金 -	18,700 -

取引条件及び取引条件の決定方針等

(注) 貸付利息については市場金利を勘案して合理的に決定し、返済期間は1年以内としております。なお、担保は受け入れておりません。

当事業年度（自 2021年4月1日 至 2022年3月31日）

属性	会社等の名称	住所	資本金または出資金 (百万円)	事業の内容	議決権等の所有 (被所有)割合 (%)	関係内容		取引の内容	取引金額 (百万円)	科目	期末残高 (百万円)
						役員の兼任等	事業上の関係				
親会社	㈱大和証券グループ本社	東京都千代田区	247,397	証券持株会社業	被所有 100.0	あり	経営管理	資金の貸付 利息の受取 (注)	19,000 0	関係会社短期貸付金 受取利息関係 会社	24,900 0

取引条件及び取引条件の決定方針等

(注) 貸付利息については市場金利を勘案して合理的に決定し、返済期間は1年以内としております。なお、担保は受け入れておりません。

(イ) 財務諸表提出会社の子会社

前事業年度（自 2020年4月1日 至 2021年3月31日）

種類	会社等の名称	所在地	資本金又は出資金 (百万円)	事業の内容	議決権等の所有(被所有)割合 (%)	関連当事者との関係	取引の内容	取引金額 (百万円)	科目	期末残高 (百万円)
----	--------	-----	-------------------	-------	-----------------------	-----------	-------	---------------	----	---------------

子会社	Daiwa Asset Management (Singapore)Ltd.	Singapore	133	金融商品取引業	所有直接100.0	経営管理	債務保証(注)	1,727	-	-
-----	--	-----------	-----	---------	-----------	------	---------	-------	---	---

取引条件及び取引条件の決定方針等

(注) シンガポール通貨庁(MAS)に対する当社からの保証状により、当該関連当事者の債務不履行、及びMASへの全ての損害等に対して保証しております。なお、債務総額は当該関連当事者の総運用資産額に応じて保証状にて定めるとおりに決定しております。

当事業年度(自 2021年4月1日 至 2022年3月31日)

種類	会社等の名称	所在地	資本金又は出資金(百万円)	事業の内容	議決権等の所有(被所有)割合(%)	関連当事者との関係	取引の内容	取引金額(百万円)	科目	期末残高(百万円)
子会社	Daiwa Asset Management (Singapore)Ltd.	Singapore	133	金融商品取引業	所有直接100.0	経営管理	債務保証(注)	1,900	-	-

取引条件及び取引条件の決定方針等

(注) シンガポール通貨庁(MAS)に対する当社からの保証状により、当該関連当事者の債務不履行、及びMASへの全ての損害等に対して保証しております。なお、債務総額は当該関連当事者の総運用資産額に応じて保証状にて定めるとおりに決定しております。

(ウ) 財務諸表提出会社と同一の親会社をもつ会社

前事業年度(自 2020年4月1日 至 2021年3月31日)

属性	会社等の名称	所在地	資本金又は出資金(百万円)	事業の内容	議決権等の所有(被所有)割合(%)	関連当事者との関係	取引の内容	取引金額(百万円)	科目	期末残高(百万円)
同一の親会社をもつ会社	大和証券(株)	東京都千代田区	100,000	金融商品取引業	-	証券投資信託受益証券の募集販売 本社ビルの管理	証券投資信託の代行手数料(注2) 不動産の賃借料(注4)	14,917 527	未払手数料 長期差入保証金	3,321 1,054
同一の親会社をもつ会社	(株)大和総研ビジネス・イノベーション	東京都江東区	3,000	情報サービス業	-	ソフトウェアの開発	ソフトウェアの購入(注3)	883	未払費用	179
同一の親会社をもつ会社	大和プロパティ(株)	東京都中央区	100	不動産管理業	-	本社ビルの管理	不動産の賃借料(注4)	527	-	-

取引条件及び取引条件の決定方針等

(注1) 上記金額のうち、取引金額には消費税等が含まれておらず、期末残高には消費税等が含まれております。

(注2)証券投資信託の代行手数料については、証券投資信託の信託約款に定める受益者が負担する信託報酬のうち、当社が受け取る委託者報酬から代理事務に係る手数料として代行手数料を支払います。委託者報酬の配分は、両者協議のうえ合理的に決定しております。

(注3)ソフトウェアの購入については、市場の実勢価格を勘案して、その都度交渉の上、購入価格を決定しております。

(注4)差入保証金および賃借料については、近隣相場等を勘案し、交渉の上、決定しております。

当事業年度(自 2021年4月1日 至 2022年3月31日)

属性	会社等の名称	所在地	資本金又は出資金 (百万円)	事業の内容	議決権等の所有(被所有)割合 (%)	関連当事者との関係	取引の内容	取引金額 (百万円)	科目	期末残高 (百万円)
同一の親会社をもつ会社	大和証券(株)	東京都千代田区	100,000	金融商品取引業	-	証券投資信託受益証券の募集販売	証券投資信託の代行手数料(注2)	15,348	未払手数料	3,028
						本社ビルの管理	不動産の賃借料(注3)	1,062	長期差入保証金	1,054
同一の親会社をもつ会社	(株)大和総研	東京都江東区	3,898	情報サービス業	-	ソフトウェアの開発・保守	ソフトウェアの購入・保守(注4)	1,065	未払費用	91

取引条件及び取引条件の決定方針等

(注1)上記金額のうち、取引金額には消費税等が含まれておらず、期末残高には消費税等が含まれております。

(注2)証券投資信託の代行手数料については、証券投資信託の信託約款に定める受益者が負担する信託報酬のうち、当社が受け取る委託者報酬から代理事務に係る手数料として代行手数料を支払います。委託者報酬の配分は、両者協議のうえ合理的に決定しております。

(注3)差入保証金および賃借料については、近隣相場等を勘案し交渉の上、決定しております。

(注4)ソフトウェアの購入については、市場の実勢価格を勘案して、その都度交渉の上、購入価格を決定しております。

2.親会社に関する注記

株式会社大和証券グループ本社(東京証券取引所、名古屋証券取引所に上場)

(1株当たり情報)

前事業年度 (自 2020年4月1日 至 2021年3月31日)	当事業年度 (自 2021年4月1日 至 2022年3月31日)
--	--

1株当たり純資産額	14,784.79円	1株当たり純資産額	16,078.50円
1株当たり当期純利益	3,599.54円	1株当たり当期純利益	4,883.43円

(注1)潜在株式調整後1株当たり当期純利益金額については、潜在株式が存在しないため記載していません。

(注2)1株当たり当期純利益金額の算定上の基礎は、以下の通りであります。

	前事業年度 (自 2020年4月1日 至 2021年3月31日)	当事業年度 (自 2021年4月1日 至 2022年3月31日)
当期純利益(百万円)	9,389	12,738
普通株式の期中平均株式数(株)	2,608,525	2,608,525

(重要な後発事象)

該当事項はありません。

4【利害関係人との取引制限】

委託会社は、「金融商品取引法」の定めるところにより、利害関係人との取引について、次に掲げる行為が禁止されています。

自己又はその取締役若しくは執行役との間における取引を行なうことを内容とした運用を行なうこと（投資者の保護に欠け、若しくは取引の公正を害し、又は金融商品取引業の信用を失墜させるおそれがないものとして内閣府令で定めるものを除きます。）。

運用財産相互間において取引を行なうことを内容とした運用を行なうこと（投資者の保護に欠け、若しくは取引の公正を害し、又は金融商品取引業の信用を失墜させるおそれがないものとして内閣府令で定めるものを除きます。）。

通常の取引の条件と異なる条件であって取引の公正を害するおそれのある条件で、委託会社の親法人等（委託会社の総株主等の議決権の過半数を保有していることその他の当該金融商品取引業者と密接な関係を有する法人その他の団体として政令で定める要件に該当する者をいいます。以下において同じ。）又は子法人等（委託会社が総株主等の議決権の過半数を保有していることその他の当該金融商品取引業者と密接な関係を有する法人その他の団体として政令で定める要件に該当する者をいいます。以下同じ。）と有価証券の売買その他の取引又は店頭デリバティブ取引を行なうこと。

委託会社の親法人等又は子法人等の利益を図るため、その行なう投資運用業に関して運用の方針、運用財産の額若しくは市場の状況に照らして不必要な取引を行なうことを内容とした運用を行なうこと。

上記に掲げるもののほか、委託会社の親法人等又は子法人等が関与する行為であって、投資者の保護に欠け、若しくは取引の公正を害し、又は金融商品取引業の信用を失墜させるおそれのあるものとして内閣府令で定める行為。

5【その他】

a. 定款の変更、事業譲渡または事業譲受、出資の状況その他の重要事項

2022年4月1日付で、定款について次の変更を致しました。

- ・ 監査役の人数の変更（4名以内から5名以内に変更）

b. 訴訟事件その他委託会社に重要な影響を及ぼすことが予想される事実

訴訟事件その他委託会社に重要な影響を及ぼすことが予想される事実はありません。

第2【その他の関係法人の概況】

1【名称、資本金の額及び事業の内容】

	名 称	資本金の額 (2022年03月末日現在)	事業の内容	備考
受託会社	みずほ信託銀行株式会社	247,369百万円	(注6)	
再信託受託会社	株式会社日本カスト ディ銀行	51,000百万円	(注6)	
販売会社	大和証券株式会社	100,000百万円	(注1)	

(注1) 金融商品取引法に定める第一種金融商品取引業を営んでいます。

(注2) 主として中小企業向け融資業を営んでいます。

(注3) 銀行法に基づき銀行業を営んでいます。

(注4) 全国の信用金庫の中央金融機関として、信用金庫の余裕資金の効率運用と信用金庫間の資金の需給調整、信用金庫業界の信用力の維持向上および業務機能の補完を図っています。

(注5) 協同組合による金融事業に関する法律に基づき金融事業を営んでいます。

(注6) 銀行法に基づき銀行業を営むとともに、金融機関の信託業務の兼営等に関する法律に基づき信託業務を営んでいます。

(注7) 信用金庫法に基づく金融業を営んでいます。

(注8) 保険業法に基づき損害保険業を営んでいます。

(注9) 保険業法に基づき生命保険業を営んでいます。

(注10) 全国の農業協同組合、漁業協同組合、森林組合などの協同組織の全国金融機関として、余裕資金の効率運用と資金の需給調整、当該協同組織の信用力の維持向上及び業務機能の補完を図っています。

(注11) 労働金庫連合会は、労働金庫法に基づき設立された労働金庫の系統中央金融機関です。

(注12) 農業協同組合法に基づき信用事業等を営んでいます。

2【関係業務の概要】

受託会社は、信託契約の受託者であり、委託会社の指図に基づく信託財産の管理・処分、信託財産の計算等を行いません。なお、外国における資産の保管は、その業務を行なうに十分な能力を有すると認められる外国の金融機関が行なう場合があります。

再信託受託会社は、受託会社と再信託契約を締結し、信託事務の一部（信託財産の管理等）を行いません。

販売会社は、受益権の募集の取扱い、信託契約の一部解約に関する事務、収益分配金・償還金・一部解約金の支払いに関する事務等を行いません。

3【資本関係】

該当事項はありません。

第3【参考情報】

ファンドについては、当計算期間において以下の書類が関東財務局長に提出されております。

(提出年月日)	(書類名)
2021年12月14日	有価証券報告書、有価証券届出書
2022年6月14日	半期報告書、有価証券届出書

独立監査人の監査報告書

2022年5月23日

大和アセットマネジメント株式会社
取締役会 御中

有限責任 あずさ監査法人

東京事務所

指定有限責任社員 業務執行社員	公認会計士	間瀬	友未
指定有限責任社員 業務執行社員	公認会計士	深井	康治

監査意見

当監査法人は、金融商品取引法第193条の2第1項の規定に基づく監査証明を行うため、「委託会社等の経理状況」に掲げられている大和アセットマネジメント株式会社の2021年4月1日から2022年3月31日までの第63期事業年度の財務諸表、すなわち、貸借対照表、損益計算書、株主資本等変動計算書、重要な会計方針及びその他の注記について監査を行った。

当監査法人は、上記の財務諸表が、我が国において一般に公正妥当と認められる企業会計の基準に準拠して、大和アセットマネジメント株式会社の2022年3月31日現在の財政状態及び同日をもって終了する事業年度の経営成績を、全ての重要な点において適正に表示しているものと認める。

監査意見の根拠

当監査法人は、我が国において一般に公正妥当と認められる監査の基準に準拠して監査を行った。監査の基準における当監査法人の責任は、「財務諸表監査における監査人の責任」に記載されている。当監査法人は、我が国における職業倫理に関する規定に従って、会社から独立しており、また、監査人としてのその他の倫理上の責任を果たしている。当監査法人は、意見表明の基礎となる十分かつ適切な監査証拠を入手したと判断している。

その他の記載内容

その他の記載内容は、監査した財務諸表を含む開示書類に含まれる情報のうち、財務諸表及びその監査報告書以外の情報である。

当監査法人は、その他の記載内容が存在しないと判断したため、その他の記載内容に対するいかなる作業も実施していない。

財務諸表に対する経営者並びに監査役及び監査役会の責任

経営者の責任は、我が国において一般に公正妥当と認められる企業会計の基準に準拠して財務諸表を作成し適正に表示することにある。これには、不正又は誤謬による重要な虚偽表示のない財務諸表を作成し適正に表示するために経営者が必要と判断した内部統制を整備及び運用することが含まれる。

財務諸表を作成するに当たり、経営者は、継続企業の前提に基づき財務諸表を作成することが適切であるかどうかを評価し、我が国において一般に公正妥当と認められる企業会計の基準に基づいて継続企業に関する事項を開示する必要がある場合には当該事項を開示する責任がある。

監査役及び監査役会の責任は、財務報告プロセスの整備及び運用における取締役の職務の執行を監視することにある。

財務諸表監査における監査人の責任

監査人の責任は、監査人が実施した監査に基づいて、全体としての財務諸表に不正又は誤謬による重要な虚偽表示がないかどうかについて合理的な保証を得て、監査報告書において独立の立場から財務諸表に対する意見を表明することにある。虚偽表示は、不正又は誤謬により発生する可能性があり、個別に又は集計すると、財務諸表の利用者の意思決定に影響を与えると合理的に見込まれる場合に、重要性があると判断される。

監査人は、我が国において一般に公正妥当と認められる監査の基準に従って、監査の過程を通じて、職業的専門家としての判断を行い、職業的懐疑心を保持して以下を実施する。

- ・不正又は誤謬による重要な虚偽表示リスクを識別し、評価する。また、重要な虚偽表示リスクに対応した監査手続を立案し、実施する。監査手続の選択及び適用は監査人の判断による。さらに、意見表明の基礎となる十分かつ適切な監査証拠を入手する。
- ・財務諸表監査の目的は、内部統制の有効性について意見表明するためのものではないが、監査人は、リスク評価の実施に際して、状況に応じた適切な監査手続を立案するために、監査に関連する内部統制を検討する。
- ・経営者が採用した会計方針及びその適用方法の適切性、並びに経営者によって行われた会計上の見積りの合理性及び関連する注記事項の妥当性を評価する。
- ・経営者が継続企業を前提として財務諸表を作成することが適切であるかどうか、また、入手した監査証拠に基づき、継続企業の前提に重要な疑義を生じさせるような事象又は状況に関して重要な不確実性が認められるかどうか結論付ける。継続企業の前提に関する重要な不確実性が認められる場合は、監査報告書において財務諸表の注記事項に注意を喚起すること、又は重要な不確実性に関する財務諸表の注記事項が適切でない場合は、財務諸表に対して除外事項付意見を表明することが求められている。監査人の結論は、監査報告書日までに入手した監査証拠に基づいているが、将来の事象や状況により、企業は継続企業として存続できなくなる可能性がある。
- ・財務諸表の表示及び注記事項が、我が国において一般に公正妥当と認められる企業会計の基準に準拠しているかどうかとともに、関連する注記事項を含めた財務諸表の表示、構成及び内容、並びに財務諸表が基礎となる取引や会計事象を適正に表示しているかどうかを評価する。

監査人は、監査役及び監査役会に対して、計画した監査の範囲とその実施時期、監査の実施過程で識別した内部統制の重要な不備を含む監査上の重要な発見事項、及び監査の基準で求められているその他の事項について報告を行う。

利害関係

会社と当監査法人又は業務執行社員との間には、公認会計士法の規定により記載すべき利害関係はない。

以 上

(注) 1. 上記は監査報告書の原本に記載された事項を電子化したものであり、その原本は当社が別途保管しております。

(注) 2. XBRLデータは監査の対象には含まれていません。

独立監査人の監査報告書

2022年11月18日

大和アセットマネジメント株式会社
取締役会 御中

有限責任 あずさ監査法人

東京事務所

指定有限責任社員
業務執行社員 公認会計士 深井 康治指定有限責任社員
業務執行社員 公認会計士 竹内 知明**監査意見**

当監査法人は、金融商品取引法第193条の2第1項の規定に基づく監査証明を行うため、「ファンドの経理状況」に掲げられているダイワ・ノーロード 日経225ファンドの2021年9月22日から2022年9月20日までの計算期間の財務諸表、すなわち、貸借対照表、損益及び剰余金計算書、注記表並びに附属明細表について監査を行った。

当監査法人は、上記の財務諸表が、我が国において一般に公正妥当と認められる企業会計の基準に準拠して、ダイワ・ノーロード 日経225ファンドの2022年9月20日現在の信託財産の状態及び同日をもって終了する計算期間の損益の状況を、全ての重要な点において適正に表示しているものと認める。

監査意見の根拠

当監査法人は、我が国において一般に公正妥当と認められる監査の基準に準拠して監査を行った。監査の基準における当監査法人の責任は、「財務諸表監査における監査人の責任」に記載されている。当監査法人は、我が国における職業倫理に関する規定に従って、大和アセットマネジメント株式会社及びファンドから独立しており、また、監査人としてのその他の倫理上の責任を果たしている。当監査法人は、意見表明の基礎となる十分かつ適切な監査証拠を入手したと判断している。

その他の記載内容

その他の記載内容は、有価証券報告書及び有価証券届出書（訂正有価証券届出書を含む。）に含まれる情報のうち、財務諸表及びその監査報告書以外の情報である。経営者の責任は、その他の記載内容を作成し開示することにある。

当監査法人の財務諸表に対する監査意見の対象にはその他の記載内容は含まれておらず、当監査法人はその他の記載内容に対して意見を表明するものではない。

財務諸表監査における当監査法人の責任は、その他の記載内容を通読し、通読の過程において、その他の記載内容と財務諸表又は当監査法人が監査の過程で得た知識との間に重要な相違があるかどうか

か検討すること、また、そのような重要な相違以外にその他の記載内容に重要な誤りの兆候があるかどうか注意を払うことにある。

当監査法人は、実施した作業に基づき、その他の記載内容に重要な誤りがあると判断した場合には、その事実を報告することが求められている。

その他の記載内容に関して、当監査法人が報告すべき事項はない。

財務諸表に対する経営者の責任

経営者の責任は、我が国において一般に公正妥当と認められる企業会計の基準に準拠して財務諸表を作成し適正に表示することにある。これには、不正又は誤謬による重要な虚偽表示のない財務諸表を作成し適正に表示するために経営者が必要と判断した内部統制を整備及び運用することが含まれる。

財務諸表を作成するに当たり、経営者は、継続企業の前提に基づき財務諸表を作成することが適切であるかどうかを評価し、我が国において一般に公正妥当と認められる企業会計の基準に基づいて継続企業に関する事項を開示する必要がある場合には当該事項を開示する責任がある。

財務諸表監査における監査人の責任

監査人の責任は、監査人が実施した監査に基づいて、全体としての財務諸表に不正又は誤謬による重要な虚偽表示がないかどうかについて合理的な保証を得て、監査報告書において独立の立場から財務諸表に対する意見を表明することにある。虚偽表示は、不正又は誤謬により発生する可能性があり、個別に又は集計すると、財務諸表の利用者の意思決定に影響を与えると合理的に見込まれる場合に、重要性があると判断される。

監査人は、我が国において一般に公正妥当と認められる監査の基準に従って、監査の過程を通じて、職業的専門家としての判断を行い、職業的懐疑心を保持して以下を実施する。

- ・不正又は誤謬による重要な虚偽表示リスクを識別し、評価する。また、重要な虚偽表示リスクに対応した監査手続を立案し、実施する。監査手続の選択及び適用は監査人の判断による。さらに、意見表明の基礎となる十分かつ適切な監査証拠を入手する。
- ・財務諸表監査の目的は、内部統制の有効性について意見表明するためのものではないが、監査人は、リスク評価の実施に際して、状況に応じた適切な監査手続を立案するために、監査に関連する内部統制を検討する。
- ・経営者が採用した会計方針及びその適用方法の適切性、並びに経営者によって行われた会計上の見積りの合理性及び関連する注記事項の妥当性を評価する。
- ・経営者が継続企業を前提として財務諸表を作成することが適切であるかどうか、また、入手した監査証拠に基づき、継続企業の前提に重要な疑義を生じさせるような事象又は状況に関して重要な不確実性が認められるかどうか結論付ける。継続企業の前提に関する重要な不確実性が認められる場合は、監査報告書において財務諸表の注記事項に注意を喚起すること、又は重要な不確実性に関する財務諸表の注記事項が適切でない場合は、財務諸表に対して除外事項付意見を表明することが求められている。監査人の結論は、監査報告書日までに入手した監査証拠に基づいているが、将来の事象や状況により、ファンドは継続企業として存続できなくなる可能性がある。

- ・財務諸表の表示及び注記事項が、我が国において一般に公正妥当と認められる企業会計の基準に準拠しているかどうかとともに、関連する注記事項を含めた財務諸表の表示、構成及び内容、並びに財務諸表が基礎となる取引や会計事象を適正に表示しているかどうかを評価する。

監査人は、経営者に対して、計画した監査の範囲とその実施時期、監査の実施過程で識別した内部統制の重要な不備を含む監査上の重要な発見事項、及び監査の基準で求められているその他の事項について報告を行う。

利害関係

大和アセットマネジメント株式会社及びファンドと当監査法人又は業務執行社員との間には、公認会計士法の規定により記載すべき利害関係はない。

以 上

(注) 1 . 上記の監査報告書の原本は当社が別途保管しております。

(注) 2 . XBRLデータは監査の対象には含まれていません。