

**【表紙】**

【提出書類】	有価証券報告書
【提出先】	関東財務局長
【提出日】	2023年1月20日
【計算期間】	第26期（自 2022年4月21日 至 2022年10月20日）
【ファンド名】	東京海上・アジア中小型成長株ファンド
【発行者名】	東京海上アセットマネジメント株式会社
【代表者の役職氏名】	代表取締役社長 横田 靖博
【本店の所在の場所】	東京都千代田区丸の内一丁目8番2号
【事務連絡者氏名】	尾崎 正幸
【連絡場所】	東京都千代田区丸の内一丁目8番2号
【電話番号】	03 - 3212 - 8421
【縦覧に供する場所】	該当なし

## 第一部【ファンド情報】

### 第1【ファンドの状況】

#### 1【ファンドの性格】

##### (1)【ファンドの目的及び基本的性格】

ファンドの目的

主として投資信託証券に投資を行い、信託財産の中長期的な成長を目指します。

基本的性格

当ファンドは、追加型投信 / 海外 / 株式に属します。

当ファンドの商品分類表および属性区分表は、以下の通りです。

商品分類表

単位型投信・追加型投信	投資対象地域	投資対象資産 (収益の源泉)
単位型投信	国内	株式 債券
	海外	不動産投信
追加型投信	内外	その他資産 ( )
		資産複合

属性区分表

投資対象資産	決算頻度	投資対象地域	投資形態	為替ヘッジ
株式 一般 大型株 中小型株	年1回	グローバル	ファミリーファンド	あり ( )
	年2回	日本		
債券 一般 公債 社債 その他債券 クレジット属性 ( )	年4回	北米		
	年6回 (隔月)	欧州		
	年12回 (毎月)	アジア		
不動産投信	日々	中南米	ファンド・オブ・ファンズ	なし
	その他 ( )	アフリカ		
その他資産(投資信託証券 (株式(一般)))		中近東 (中東)		
資産複合 ( ) 資産配分固定型 資産配分変更型		エマージング		

当ファンドが該当する商品分類・属性区分を網掛け表示しています。

投資形態が、ファミリーファンドまたはファンド・オブ・ファンズに該当する場合、投資信託証券を通じて投資することとなりますので、商品分類表と属性区分表の投資対象資産が異なります。

属性区分に記載している「為替ヘッジ」は、対円での為替リスクに対するヘッジの有無を記載しています。

商品分類の定義

単位型・追加型	単位型投信	当初、募集された資金が一つの単位として信託され、その後の追加設定は一切行われないファンドをいいます。
	追加型投信	一度設定されたファンドであってもその後追加設定が行われ従来の信託財産とともに運用されるファンドをいいます。
投資対象地域	国内	目論見書または投資信託約款において、組入資産による主たる投資収益が実質的に国内の資産を源泉とする旨の記載があるものをいいます。
	海外	目論見書または投資信託約款において、組入資産による主たる投資収益が実質的に海外の資産を源泉とする旨の記載があるものをいいます。
	内外	目論見書または投資信託約款において、国内および海外の資産による投資収益を実質的に源泉とする旨の記載があるものをいいます。
投資対象資産	株式	目論見書または投資信託約款において、組入資産による主たる投資収益が実質的に株式を源泉とする旨の記載があるものをいいます。
	債券	目論見書または投資信託約款において、組入資産による主たる投資収益が実質的に債券を源泉とする旨の記載があるものをいいます。
	不動産投信(リート)	目論見書または投資信託約款において、組入資産による主たる投資収益が実質的に不動産投資信託の受益証券および不動産投資法人の投資証券を源泉とする旨の記載があるものをいいます。
	その他資産	目論見書または投資信託約款において、組入資産による主たる投資収益が実質的に株式、債券および不動産投信以外の資産を源泉とする旨の記載があるものをいいます。
	資産複合	目論見書または投資信託約款において、株式、債券、不動産投信およびその他資産のうち複数の資産による投資収益を実質的に源泉とする旨の記載があるものをいいます。
独立区分	MMF(マネー・マネージメント・ファンド)	一般社団法人投資信託協会の「MMF等の運営に関する規則」に定められるMMFをいいます。
	MRF(マネー・リザーブ・ファンド)	一般社団法人投資信託協会の「MMF等の運営に関する規則」に定められるMRFをいいます。
	ETF	投資信託及び投資法人に関する法律施行令(平成12年政令480号)第12条第1号及び第2号に規定する証券投資信託並びに租税特別措置法(昭和32年法律第26号)第9条の4の2に規定する上場証券投資信託をいいます。
補足分類	インデックス型	目論見書または投資信託約款において、各種指数に連動する運用成果を目指す旨の記載があるものをいいます。
	特殊型	目論見書または投資信託約款において、投資者に対して注意を喚起することが必要と思われる特殊な仕組みあるいは運用手法の記載があるものをいいます。

商品分類の定義は、一般社団法人投資信託協会が定める「商品分類に関する指針」をもとに委託会社で作成しております。

#### 属性区分の定義

投資対象資産	株式	一般	次の大型株、中小型株属性にあてはまらない全てのものをいいます。
		大型株	目論見書または投資信託約款において、主として大型株に投資する旨の記載があるものをいいます。
		中小型株	目論見書または投資信託約款において、主として中小型株に投資する旨の記載があるものをいいます。
	債券	一般	次の公債、社債、その他債券属性にあてはまらない全てのものをいいます。
		公債	目論見書または投資信託約款において、日本国または各国の政府の発行する国債(地方債、政府保証債、政府機関債、国際機関債を含みます。以下同じ。)に主として投資する旨の記載があるものをいいます。

	社債	目論見書または投資信託約款において、企業等が発行する社債に主として投資する旨の記載があるものをいいます。	
	その他債券	目論見書または投資信託約款において、公債または社債以外の債券に主として投資する旨の記載があるものをいいます。	
	格付等クレジットによる属性	目論見書または投資信託約款において、上記債券の「発行体」による区分のほか、特にクレジットに対して明確な記載があるものについては、上記債券に掲げる区分に加え「高格付債」「低格付債」等を併記します。	
	不動産投信	目論見書または投資信託約款において、主として不動産投信に投資する旨の記載があるものをいいます。	
	その他資産	目論見書または投資信託約款において、主として株式、債券および不動産投信以外に投資する旨の記載があるものをいいます。	
	資産複合	資産配分 固定型	目論見書または投資信託約款において、複数資産を投資対象とし、組入比率については固定的とする旨の記載があるものをいいます。
		資産配分 変更型	目論見書または投資信託約款において、複数資産を投資対象とし、組入比率については、機動的な変更を行う旨の記載があるものもしくは固定的とする旨の記載がないものをいいます。
決算頻度	年1回	目論見書または投資信託約款において、年1回決算する旨の記載があるものをいいます。	
	年2回	目論見書または投資信託約款において、年2回決算する旨の記載があるものをいいます。	
	年4回	目論見書または投資信託約款において、年4回決算する旨の記載があるものをいいます。	
	年6回(隔月)	目論見書または投資信託約款において、年6回決算する旨の記載があるものをいいます。	
	年12回(毎月)	目論見書または投資信託約款において、年12回(毎月)決算する旨の記載があるものをいいます。	
	日々	目論見書または投資信託約款において、日々決算する旨の記載があるものをいいます。	
	その他	上記属性にあてはまらない全てのものをいいます。	
投資対象地域	グローバル	目論見書または投資信託約款において、組入資産による投資収益が世界の資産を源泉とする旨の記載があるものをいいます。	
	日本	目論見書または投資信託約款において、組入資産による投資収益が日本の資産を源泉とする旨の記載があるものをいいます。	
	北米	目論見書または投資信託約款において、組入資産による投資収益が北米地域の資産を源泉とする旨の記載があるものをいいます。	
	欧州	目論見書または投資信託約款において、組入資産による投資収益が欧州地域の資産を源泉とする旨の記載があるものをいいます。	
	アジア	目論見書または投資信託約款において、組入資産による投資収益が日本を除くアジア地域の資産を源泉とする旨の記載があるものをいいます。	
	オセアニア	目論見書または投資信託約款において、組入資産による投資収益がオセアニア地域の資産を源泉とする旨の記載があるものをいいます。	
	中南米	目論見書または投資信託約款において、組入資産による投資収益が中南米地域の資産を源泉とする旨の記載があるものをいいます。	
	アフリカ	目論見書または投資信託約款において、組入資産による投資収益がアフリカ地域の資産を源泉とする旨の記載があるものをいいます。	

	中近東(中東)	目論見書または投資信託約款において、組入資産による投資収益が中近東地域の資産を源泉とする旨の記載があるものをいいます。
	エマージング	目論見書または投資信託約款において、組入資産による投資収益がエマージング地域(新興成長国(地域))の資産を源泉とする旨の記載があるものをいいます。
投資形態	ファミリーファンド	目論見書または投資信託約款において、親投資信託(ファンド・オブ・ファンズにのみ投資されるものを除きます。)を投資対象として投資するものをいいます。
	ファンド・オブ・ファンズ	一般社団法人投資信託協会の「投資信託等の運用に関する規則」第2条に規定されるファンド・オブ・ファンズをいいます。
為替ヘッジ	あり	目論見書または投資信託約款において、為替のフルヘッジまたは一部の資産に為替のヘッジを行う旨の記載があるものをいいます。
	なし	目論見書または投資信託約款において、為替のヘッジを行わない旨の記載があるものまたは為替のヘッジを行う旨の記載がないものをいいます。
対象インデックス	日経225	目論見書または投資信託約款において、日経225に連動する運用成果を目指す旨の記載があるものをいいます。
	TOPIX	目論見書または投資信託約款において、TOPIXに連動する運用成果を目指す旨の記載があるものをいいます。
	その他	上記指数にあてはまらない全てのものをいいます。
特殊型	ブル・ベア型	目論見書または投資信託約款において、派生商品をヘッジ目的以外に用い、積極的に投資を行うとともに各種指数・資産等への連動若しくは逆連動(一定倍の連動若しくは逆連動を含む。)を目指す旨の記載があるものをいいます。
	条件付運用型	目論見書または投資信託約款において、仕組債への投資またはその他特殊な仕組みを用いることにより、目標とする投資成果(基準価額、償還価額、収益分配金等)や信託終了日等が、明示的な指標等の値により定められる一定の条件によって決定される旨の記載があるものをいいます。
	ロング・ショート型 /絶対収益追求型	目論見書または投資信託約款において、特定の市場に左右されにくい収益の追求を目指す旨若しくはロング・ショート戦略により収益の追求を目指す旨の記載があるものをいいます。
	その他型	目論見書または投資信託約款において、上記特殊型に掲げる属性のいずれにも該当しない特殊な仕組みあるいは運用手法の記載があるものをいいます。

属性区分の定義は、一般社団法人投資信託協会が定める「商品分類に関する指針」をもとに委託会社が作成しております。

#### 信託金の限度額

当ファンドの信託金限度額は、信託約款の定めにより1,000億円となっています。ただし、受託会社と合意のうえ、変更することができます。

## ファンドの特色

**1** アジアの中小型株式等に投資します。

- 日本を除くアジア諸国・地域の取引所に上場されている株式（これらに準じるものを含みます。）等に投資を行います。

※主要投資対象国・地域は、中国、香港、台湾、韓国、シンガポール、インドネシア、マレーシア、フィリピン、タイ、ベトナム、インドです。

**2** 株式等の実質的な運用と企業調査は、アジアを拠点とする「東京海上アセットマネジメント・インターナショナル（シンガポール）」が行います。**東京海上アセットマネジメント・インターナショナル（シンガポール）**

- 1997年、東京海上アセットマネジメントの100%出資によりシンガポールに設立。
- 東京海上アセットマネジメントのグローバル株式運用におけるアジア地域を担当。
- 運用経験豊富、かつ現地経済事情に精通したアナリストが、現地企業の訪問等により、徹底した企業調査を行います。

**3** 外貨建資産については、原則として為替ヘッジを行いません。[次ページへ続く](#)

資金動向および市況動向等によっては、上記のような運用ができない場合があります。

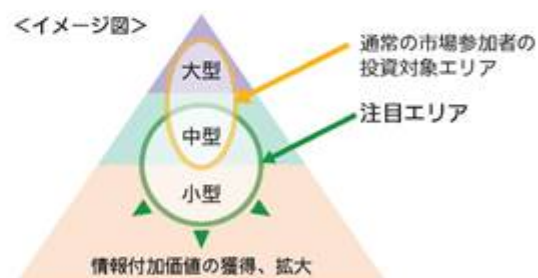
## 運用プロセス



## ● 銘柄選択の視点

- ポートフォリオマネジャーおよびアナリスト（カントリーアナリスト、セクターアナリスト）が直接企業調査・銘柄選択を実施
- 通常市場参加者から注目度の低い銘柄に着目、現地企業のトップマネジメントに対する直接リサーチを徹底することにより高付加価値情報を収集
- ボトムアップによる個別企業の成長性分析においては、「長期成長ストーリー」「安定的利益成長」「短期業績の透明性」の3点を中心とする選別を実施

&lt;イメージ図&gt;

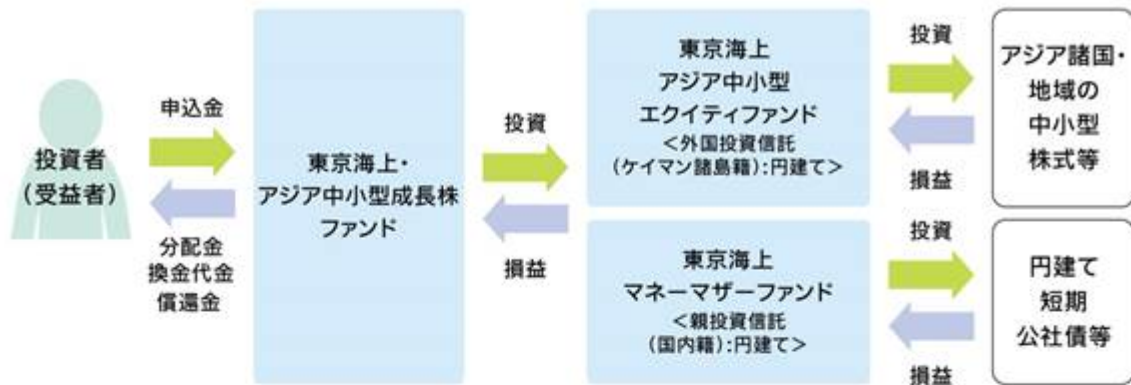


次ページへ続く

資金動向および市況動向等によっては、上記のような運用ができない場合があります。

## ファンドの仕組み

- ファンド・オブ・ファンズ方式により運用を行います。



※「ファンド・オブ・ファンズ方式」とは、複数の投資信託証券への投資を通じて、実質的な投資対象へ投資を行う方式です。

## 主な投資制限

株 式	株式への直接投資は行いません。
外貨建資産	外貨建資産への実質投資割合には制限を設けません。

## 分配方針

◎年2回決算を行います。

- 4月および10月の各20日（休業日の場合は翌営業日）に決算を行い、原則として次の方針に基づき分配を行います。

分配対象額は、経費控除後の、繰越分を含めた配当等収益および売買益（評価益を含みます。）等の全額とします。

収益分配金額は、委託会社が基準価額の水準、市況動向等を勘案して決定します。ただし、分配対象額が少額の場合等には、収益分配を行わないことがあります。

《イメージ図》

決算	1月	2月	3月	4月	5月	6月	7月	8月	9月	10月	11月	12月
分配				👛						👛		

① 上図はイメージ図であり、将来の分配金の支払いおよびその金額について、示唆・保証するものではありません。実際の分配金額は運用実績に応じて決定されます。

次ページへ続く

資金動向および市況動向によっては、上記のような運用ができない場合があります。

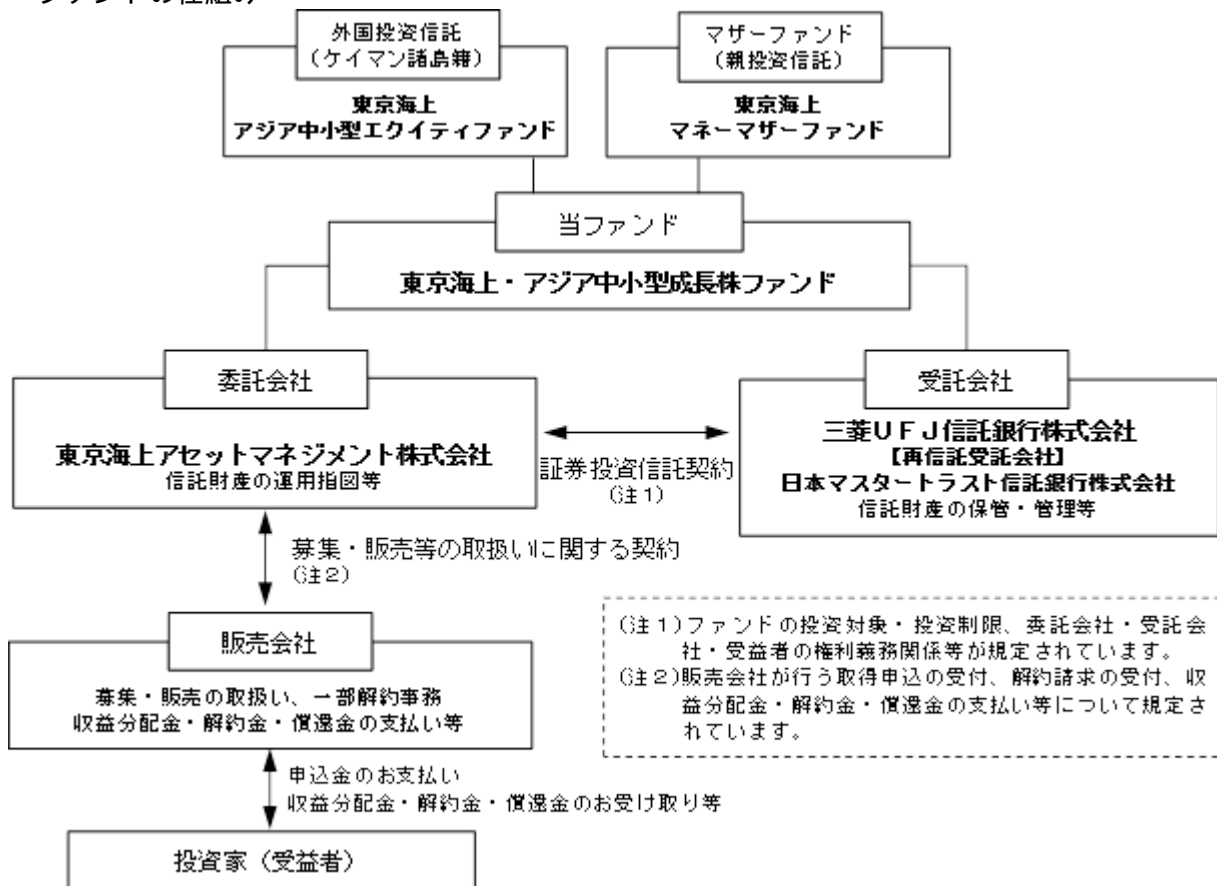


## (2) 【ファンドの沿革】

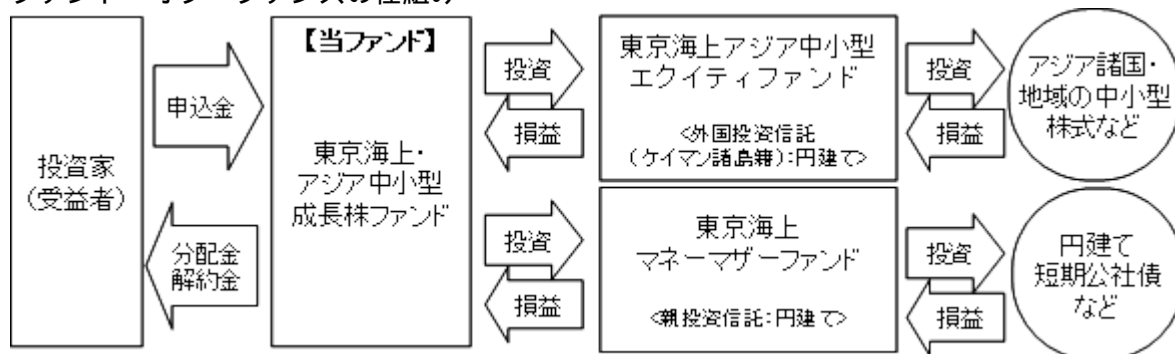
2009年11月26日 ファンドの設定、運用開始

## (3) 【ファンドの仕組み】

ファンドの仕組み



## &lt;ファンド・オブ・ファンズの仕組み&gt;



## 委託会社の概況

- ・名称 東京海上アセットマネジメント株式会社

- ・資本金の額 20億円（2022年10月末日現在）

- ・会社の沿革

1985年12月 東京海上グループ（現：東京海上日動グループ）等の出資により、資産運用ビジネスの戦略的位置付けで、東京海上エム・シー投資顧問株式会社の社名にて資本金2億円で設立

1987年2月 投資顧問業者として登録

同年6月 投資一任業務認可取得

1991年4月 国内および海外年金の運用受託を開始

1998年5月 東京海上アセットマネジメント投信株式会社に社名変更し、投資信託法上の委託会社としての免許取得

2007年9月 金融商品取引業者として登録

2014年4月 東京海上アセットマネジメント株式会社に社名変更

2016年10月 東京海上不動産投資顧問株式会社と合併

- ・大株主の状況（2022年10月末日現在）

株主名	住所	所有株数	所有比率
東京海上ホールディングス株式会社	東京都千代田区丸の内一丁目2番1号	38,300株	100.0%

## 2【投資方針】

### (1)【投資方針】

#### 1．基本方針

当ファンドは、信託財産の中長期的な成長を目指して運用を行います。

#### 2．運用方法

##### (1) 主要投資対象

主に日本を除くアジア諸国・地域の取引所に上場されている株式（これらに準じるものを含みます。以下同じ。）などに投資する外国投資信託「TMA Asian Small to Mid Cap Equity Fund」（日本語訳として「東京海上アジア中小型エクイティファンド」と表示することがあります。）の受益証券と、主に円建て短期公社債およびコマーシャル・ペーパーなどに投資する親投資信託「東京海上マネーマザーファンド」（以下、「マザーファンド」ということがあります。）の受益証券を主要投資対象とします。

##### (2) 投資態度

主として、外国投資信託「TMA Asian Small to Mid Cap Equity Fund」の受益証券および親投資信託「東京海上マネーマザーファンド」の受益証券への投資を通じて、日本を除くアジア諸国・地域の取引所に上場されている株式などに実質的に投資します。

運用にあたっては、上記の投資信託証券（投資信託および外国投資信託の受益証券を含みます。以下同じ。）のうち、「TMA Asian Small to Mid Cap Equity Fund」の投資比率を高位に保つことを基本とします。

実質組入外貨建資産については、原則として為替ヘッジを行いません。

資金動向、市況動向、残存期間等の事情によっては、上記のような運用が出来ない場合があります。

### (2)【投資対象】

#### 1．当ファンドにおいて投資の対象とする資産の種類は、次に掲げるものとします。

(1) 次に掲げる特定資産（投資信託及び投資法人に関する法律施行令第3条で定めるものをいいます。以下同じ。）

有価証券

金銭債権（ に掲げるものに該当するものを除きます。）

約束手形（金融商品取引法第2条第1項第15号に掲げるものを除きます。）

(2) 次に掲げる特定資産以外の資産

為替手形

#### 2．委託会社は、信託金を、主として次の(1)および(2)に掲げる投資信託証券ならびに(3)から(6)に掲げる有価証券（金融商品取引法第2条第2項の規定により有価証券とみなされる同項各号に掲げる権利を除きます。）に投資することを指図します。

(1) 外国投資信託「TMA Asian Small to Mid Cap Equity Fund」の受益証券

(2) 「東京海上マネーマザーファンド」の受益証券

(3) コマーシャル・ペーパーおよび短期社債等

(4) 外国または外国の者の発行する証券または証書で、上記(3)の証券の性質を有するもの

(5) 国債証券、地方債証券、特別の法律により法人の発行する債券および社債券（新株引受権と社債券とが一体となった新株引受権付債券の新株引受権証券および短期社債等を除きます。）

(6) 指定金銭信託の受益証券（金融商品取引法第2条第1項第14号で定める受益証券発行信託の受益証券に限ります。）

なお、上記(5)の証券を以下「公社債」といい、公社債にかかる運用の指図は買い現先取引（売戻し条件付の買い入れ）および債券貸借取引（現金担保付き債券借入れ）に限り行うことができるものとします。

#### 3．委託会社は、信託金を、上記2．に掲げる有価証券のほか、次に掲げる金融商品（金融商品取引法第2条第2項の規定により有価証券とみなされる同項各号に掲げる権利を含みます。）により運用することを指図することができます。

(1) 預金

(2) 指定金銭信託（金融商品取引法第2条第1項第14号に規定する受益証券発行信託を除きます。）

(3) コール・ローン

(4) 手形割引市場において売買される手形

#### 4．上記2．の規定にかかわらず、当ファンドの設定、解約、償還、投資環境の変動等への対応等、委託会社が運用上必要と認めるときは、委託会社は、信託金を、上記3．に掲げる金融商品により運用することの指図ができます。

### <参考情報> 当ファンドが投資対象とする投資信託証券について

以下は、当ファンドが投資対象とする投資信託証券の概要について記載したものであり、これら投資信託の関係法人等により内容が変更となる場合があります。

TMA Asian Small to Mid Cap Equity Fund (以下、当概要において「ファンド」といいます。また、日本語訳として「東京海上アジア中小型エクイティファンド」と表示することがあります。)	
形態	ケイマン諸島籍契約型外国投資信託 / 円建て
運用方針	日本を除くアジア諸国・地域の中小型株式等への投資により、信託財産の中長期的な成長を目指します。
主な投資制限	<ul style="list-style-type: none"> <li>・同一企業が発行する株式への投資は、ファンド純資産総額の10%を超えないものとします。</li> <li>・投資信託証券への投資は、ファンド純資産総額の5%を超えないものとします。</li> </ul>
収益分配	収益等を勘案し、分配を行うことがあります。
運用開始日	2006年12月8日
信託期間	2156年11月29日まで
決算日	原則として毎年9月20日
信託報酬等	<p>ファンドの純資産総額に対し年率0.65%を乗じて得た額が投資顧問会社および副投資顧問会社への報酬の合計額としてファンドから支払われます。この他、ファンドは株式等の売買委託手数料等の取引に要する費用、組入有価証券の保管に要する費用(保管銀行に対する報酬は含まれません。)、信託財産に関する租税等を負担します。</p> <p>受託会社、保管銀行ならびに事務代行会社に対する報酬、監査報酬、法的費用等は投資顧問会社が支払うものとします。</p>
関係法人	<p>受託会社：Global Funds Trust Company</p> <p>保管銀行、事務代行会社：Nomura Bank (Luxembourg) S.A.</p> <p>投資顧問会社：東京海上アセットマネジメント株式会社</p> <p>副投資顧問会社：Tokio Marine Asset Management International Pte. Ltd.</p>
ベンチマーク	なし

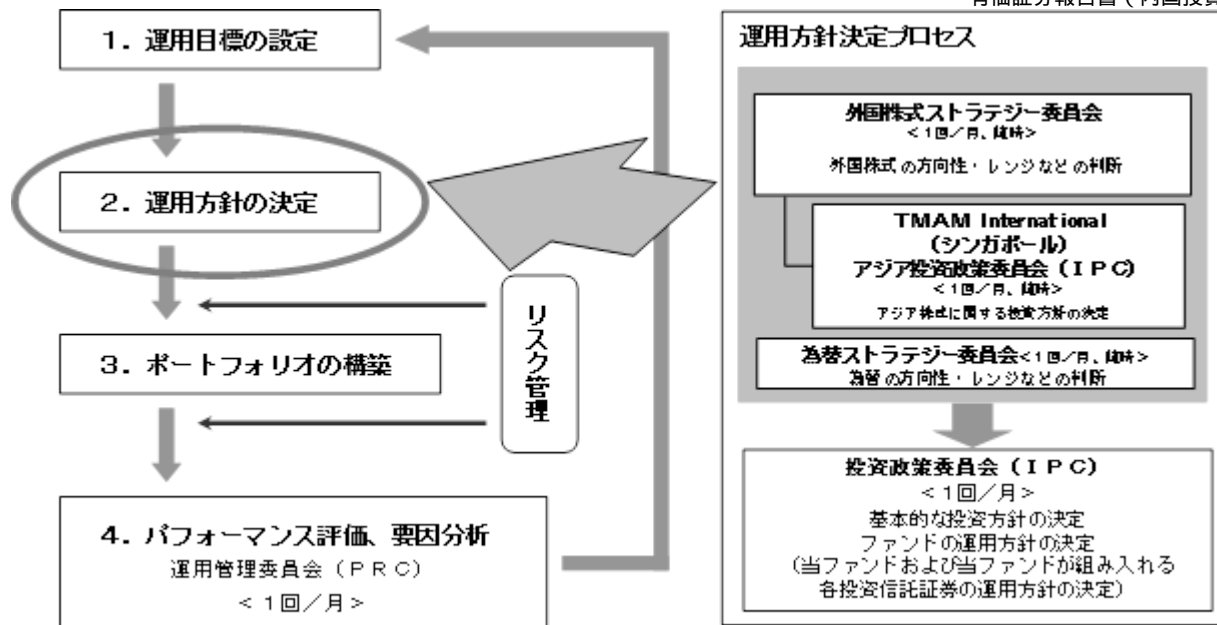
資金動向、市況動向、残存期間等の事情によっては、上記のような運用が出来ない場合があります。

東京海上マネーマザーファンド	
形態	親投資信託
運用方針	内外の公社債およびコマーシャル・ペーパーを中心に投資し、安定した収益の確保をはかります。
主な投資制限	<ul style="list-style-type: none"> <li>・株式への投資は、行いません。</li> <li>・外貨建資産への投資は、円貨で約定し円貨で決済するもの(為替リスクの生じないもの)に限ります。</li> </ul>
収益分配	無分配
信託設定日	2008年3月28日
信託期間	無期限
決算日	原則として毎年8月15日
信託報酬等	信託報酬はかかりません。有価証券の売買の際に発生する売買委託手数料等が信託財産から支払われます。
委託会社	東京海上アセットマネジメント株式会社
受託銀行	三菱UFJ信託銀行株式会社
ベンチマーク	なし

資金動向、市況動向、残存期間等の事情によっては、上記のような運用が出来ない場合があります。

### (3) 【運用体制】

当ファンドの運用体制は以下の通りです。



ファンドの運用に関する社内規則として「投資運用業に係る業務運営規程」を設けております。運用におけるリスク管理は、運用リスク管理部門（5～10名程度）による法令・運用ガイドライン等の遵守状況のチェックや運用リスク項目のチェック等が随時実施され、担当運用部へフィードバックされるとともに、原則として月1回開催される運用管理委員会（運用リスク管理部門担当役員を委員長に、運用・営業・商品企画などファンド運用に関係する各部長が参加）において投資行動の評価が行われます（リスク管理についての詳細は、「3 投資リスク」の「3.管理体制」をご参照ください）。

この運用管理委員会での評価もふまえて、投資政策委員会（運用本部長を委員長とし、各運用部長が参加）において運用方針を決定し、より質の高い運用体制の維持・向上を目指します。

なお、委託会社においては、Tokio Marine Asset Management International Pte. Ltd.（「TAMM International」といいます。）の運用面について随時モニタリングを行っていることに加えて、システム面・法務面等各種リスク管理状況の確認や内部監査・コンプライアンスチェック等によりTAMM Internationalの経営管理を行っています。

また、受託銀行等の管理については、関連部署において、受託銀行業務等に関する「内部統制の整備及び運用状況報告書」の入手・検証、現地モニタリング等を通じて実施しております。

（上記の体制や人員等については、2022年10月末日現在）

#### (4)【配分方針】

年2回(原則として4月および10月の各20日、休業日の場合は翌営業日)決算を行い、毎決算時に原則として以下の通り収益分配を行う方針です。

分配対象額は、経費控除後の、繰越分を含めた配当等収益および売買益(評価益を含みます。)等の全額とし、委託会社が基準価額の水準、市況動向等を勘案して収益分配金額を決定します。ただし、分配対象額が少額の場合等には、収益分配を行わないことがあります。なお、収益の分配に充当せず、信託財産内に留保した利益については、投資方針に基づいて運用を行います。

信託財産から生ずる毎計算期末における利益は、次の方法により処理します。

a. 配当金、利子、およびこれらに類する収益から支払利息を控除した額(「配当等収益」といいます。)は、諸経費( )、信託報酬および当該信託報酬にかかる消費税等に相当する金額を控除した後、その残額を受益者に分配することができます。なお、次期以降の分配金にあてるため、その一部を分配準備積立金として積み立てることができます。

b. 売買損益に評価損益を加減した利益金額(以下「売買益」といいます。)は、諸経費( )、信託報酬および当該信託報酬にかかる消費税等に相当する金額を控除し、繰越欠損金のあるときは、その全額を売買益をもって補てんした後、受益者に分配することができます。なお、次期以降の分配にあてるため、その一部を分配準備積立金として積み立てることができます。

( ) 諸経費とは、信託財産に関する租税、信託事務の処理に要する諸費用(消費税等相当額を含みます。)、信託財産の財務諸表の監査に要する費用(消費税等相当額を含みます。)ならびに受託会社の立替えた立替金の利息をいいます。

計算期末において信託財産に損失が生じた場合は、次期に繰越します。

分配金は、毎計算期間終了後1ヵ月以内の委託会社の指定する日(原則として決算日から起算して5営業日まで)から、決算日において振替機関等の振替口座簿に記載または記録されている受益者(当該収益分配金にかかる決算日以前において一部解約が行われた受益権にかかる受益者を除きます。また、当該収益分配金にかかる決算日以前に設定された受益権で取得申込代金支払前のため販売会社の名義で記載または記録されている受益権については原則として取得申込者とします。)に、お支払いします。なお、「分配金再投資コース」をお申込みの場合は、分配金は税金を差し引いた後、自動的に無手数料で再投資されますが、再投資により増加した受益権は、振替口座簿に記載または記録されます。

#### (5)【投資制限】

運用の基本方針に基づく制限(約款別紙「運用の基本方針」)

- 株式への直接投資は行いません。
- 外貨建資産への実質投資割合には制限を設けません。
- 投資信託証券への投資割合には制限を設けません。
- 同一銘柄の投資信託証券への投資割合には制限を設けません。

公社債の借入(約款第19条)

- 委託会社は、信託財産の効率的な運用に資するため、公社債の借入の指図をすることができます。なお、当該公社債の借入を行うにあたり担保の提供が必要と認めるときは、担保の提供の指図を行うものとします。
- 上記a.の借入の指図は、当該借入にかかる公社債の時価総額が信託財産の純資産総額の範囲内で行うことができるものとします。
- 信託財産の一部解約等の事由により、上記b.の借入にかかる公社債の時価総額が信託財産の純資産総額を超えることとなった場合には、委託会社は速やかに、その超える額に相当する借入れた公社債の一部を返還するための指図をするものとします。
- 上記a.の借入にかかる品借料は信託財産中から支弁します。

特別な場合の外貨建有価証券への投資制限(約款第20条)

外貨建有価証券への投資については、日本の国際収支上の理由等により特に必要と認められる場合には、制約されることがあります。

外国為替予約取引(約款第21条)

委託会社は、信託財産に属する外貨建資産について、当該外貨建資産の為替ヘッジのため、外国為替の売買の予約を指図することができます。

信用リスク集中回避のための投資制限(約款第21条の2)

一般社団法人投資信託協会規則に定める一の者に対する株式等エクスポージャー、債券等エクスポージャーおよびデリバティブ等エクスポージャーの信託財産の純資産総額に対する比率は、原則として、それぞれ100分の10、合計で100分の20を超えないものとし、当該比率を超えることとなった場合には、委託会社は、一般社団法人投資信託協会規則にしたがい当該比率以内となるよう調整を行うこととします。

資金の借入(約款第27条)

- 委託会社は、信託財産の効率的な運用ならびに運用の安定性に資するため、一部解約に伴う支払資金の手当て(一部解約に伴う支払資金の手当てのために借入れた資金の返済を含みます。)を目的として、または再投資にかかる収益分配金の支払資金の手当てを目的として、資金借入れ(コール

市場を通じる場合を含みます。)の指図をすることができます。なお、当該借入金をもって有価証券等の運用は行わないものとします。

- b. 一部解約に伴う支払資金の手当てにかかる借入期間は、受益者への解約代金支払開始日から信託財産で保有する有価証券等の売却代金の受渡日までの間または受益者への解約代金支払開始日から信託財産で保有する有価証券等の解約代金入金日までの間もしくは受益者への解約代金支払開始日から信託財産で保有する有価証券等の償還金の入金日までの期間が5営業日以内である場合の当該期間とし、資金借入額は当該有価証券等の売却代金、解約代金および償還金の合計額を限度とします。
- c. 収益分配金の再投資にかかる借入期間は信託財産から収益分配金が支弁される日からその翌営業日までとし、資金借入額は収益分配金の再投資額を限度とします。
- d. 借入金の利息は信託財産中から支弁します。

### 3【投資リスク】

#### 1. 投資リスク

以下の記載は、当ファンドが主要投資対象とする投資信託証券を組み入れることにより、当ファンドが間接的に受ける実質的なリスクを含みます。

当ファンドは、主に投資信託証券への投資を通じて外国の株式など値動きのある証券を実質的な投資対象としますので、基準価額は変動します。したがって、当ファンドは元本が保証されているものではありません。

委託会社の運用指図によって信託財産に生じた利益および損失は、全て投資家に帰属します。

投資信託は預貯金や保険と異なります。

当ファンドへの投資には主に以下のリスクが想定され、これらの影響により損失を被り、投資元本を割り込むことがあります。

##### 株価変動リスク

株価は、政治・経済情勢、発行企業の業績・財務状況、市場の需給等を反映して変動します。株価は、短期的または長期的に大きく下落することがあります（発行企業が経営不安、倒産等に陥った場合には、投資資金が回収できなくなることもあります。）。組入銘柄の株価が下落した場合には、基準価額が下落する要因となります。

##### 為替変動リスク

外貨建資産の円換算価値は、資産自体の価格変動の他、当該外貨の円に対する為替レートの変動の影響を受けます。為替レートは、各国・地域の金利動向、政治・経済情勢、為替市場の需給その他の要因により大幅に変動することがあります。組入外貨建資産について、当該外貨の為替レートが円高方向にすすんだ場合には、基準価額が下落する要因となります。

##### カントリーリスク

投資対象国・地域において、政治・経済情勢の変化等により市場に混乱が生じた場合、または取引に対して新たな規制が設けられた場合には、基準価額が予想以上に下落したり、投資方針に沿った運用が困難となることがあります。また、投資対象国・地域には新興国が含まれています。新興国を取巻く社会的・経済的環境は不透明な場合もあり、金融危機、デフォルト（債務不履行）、重大な政策変更や様々な規制の新たな導入等による投資環境の変化が、先進国への投資に比べてより大きなリスク要因となる場合があります。

さらに、新興国においては株式市場の規模が小さく流動性が低い場合があり、そのため証券価格の変動が大きくなる場合があります。

##### 信用リスク

一般に、公社債や短期金融商品等の発行体にデフォルトが生じた場合、またはデフォルトが予想される場合には、当該公社債等の価格は大幅に下落することになります。したがって、組入公社債等にデフォルトが生じた場合、またデフォルトが予想される場合には、基準価額が下落する要因となります。

##### 流動性リスク

受益者から解約申込があった場合、組入資産を売却することで解約資金の手当てを行うことがあります。その際、組入資産の市場における流動性が低いときには直前の市場価格よりも大幅に安い価格で売却せざるを得ない場合があります。この場合、基準価額が下落する要因となります。

#### 2. その他の留意事項

##### (1) 一般的な留意事項

投資信託は、その商品性格から次の特徴をご理解のうえご購入ください。

- ・投資信託は株式・公社債などの値動きのある証券に投資しますので、基準価額は変動します。
- ・投資信託は金融機関の預金と異なり元金が保証されているものではありません。
- ・投資信託は保険契約および預金ではありません。
- ・投資信託は保険契約者保護機構の補償対象契約ではありません。
- ・投資信託は預金保険の対象ではありません。
- ・登録金融機関から購入した投資信託は投資者保護基金の補償対象ではありません。
- ・当ファンドは、主に投資信託証券への投資を通じて外国の株式を実質的な投資対象としています。当ファンドの基準価額は、組入れた株式の値動きやそれらの株式の発行者の信用状況の変化、為替相場の変動等の影響により上下しますので、投資元本を割り込むことがあります。したがって、当ファンドは元本が保証されているものではありません。
- ・委託会社の運用指図によって信託財産に生じた利益および損失は、全て投資家に帰属します。

##### (2) 法令・税制・会計等の変更可能性

法令・税制・会計方法等は今後変更される可能性があります。



## (3) その他の留意点

取得申込者から販売会社に申込代金が支払われた場合であっても、販売会社より委託会社に対して申込代金の払込が現実になされるまでは、当ファンドも委託会社もいかなる責任も負わず、かつその後、受託会社に払込がなされるまでは、取得申込者は受益権および受益権に付随するいかなる権利も取得しません。

一部解約金、収益分配金および償還金の支払は全て販売会社を通じて行われます。

委託会社は、販売会社とは別法人であり、委託会社は設定・運用を善良なる管理者の注意をもって行う責任を負担し、販売会社は販売(申込代金の預り等を含みます。)について責任を負担しており、互いに他について責任を負担しません。

受託会社は、委託会社に収益分配金、一部解約金および償還金を委託会社の指定する預金口座等へ払い込んだ後は、受益者に対し、それらを支払う責任を負いません。

当ファンドのお取引に関しては、金融商品取引法第37条の6の規定(いわゆるクーリング・オフ)の適用はありません。

当ファンドは、大量の解約申込が発生し短期間で解約資金を手当てする必要がある場合や主たる取引市場において市場環境が急変した場合等に、一時的に組入資産の流動性が低下し、市場実勢から期待できる価格で取引できないリスク、取引量が限られてしまうリスクがあります。これにより、基準価額が下落する可能性や、換金のお申込みの受付が中止となる可能性、換金代金のお支払いが遅延する可能性があります。

当ファンドが投資対象とするマザーファンドを投資対象とする他のベビーファンドに追加設定・解約等に伴う資金変動等があり、その結果、当該マザーファンドにおいて売買等が生じた場合等には、当ファンドの基準価額に影響を及ぼす場合があります。

分配金は、預貯金の利息とは異なり、投資信託の純資産から支払われますので分配金が支払われると、その金額相当分、基準価額は下がります。分配金は、計算期間中に発生した収益(経費控除後の配当等収益および評価益を含む売買益)を超えて支払われる場合があります。その場合、当期決算日の基準価額は前期決算日と比べて下落することになります。また、分配金の水準は、必ずしも計算期間におけるファンドの収益率を示すものではありません。受益者のファンドの購入価額によっては、分配金の一部または全額が、実質的には元本の一部払戻しに相当する場合があります。ファンド購入後の運用状況により、分配金額より基準価額の値上がりが小さかった場合も同様です。

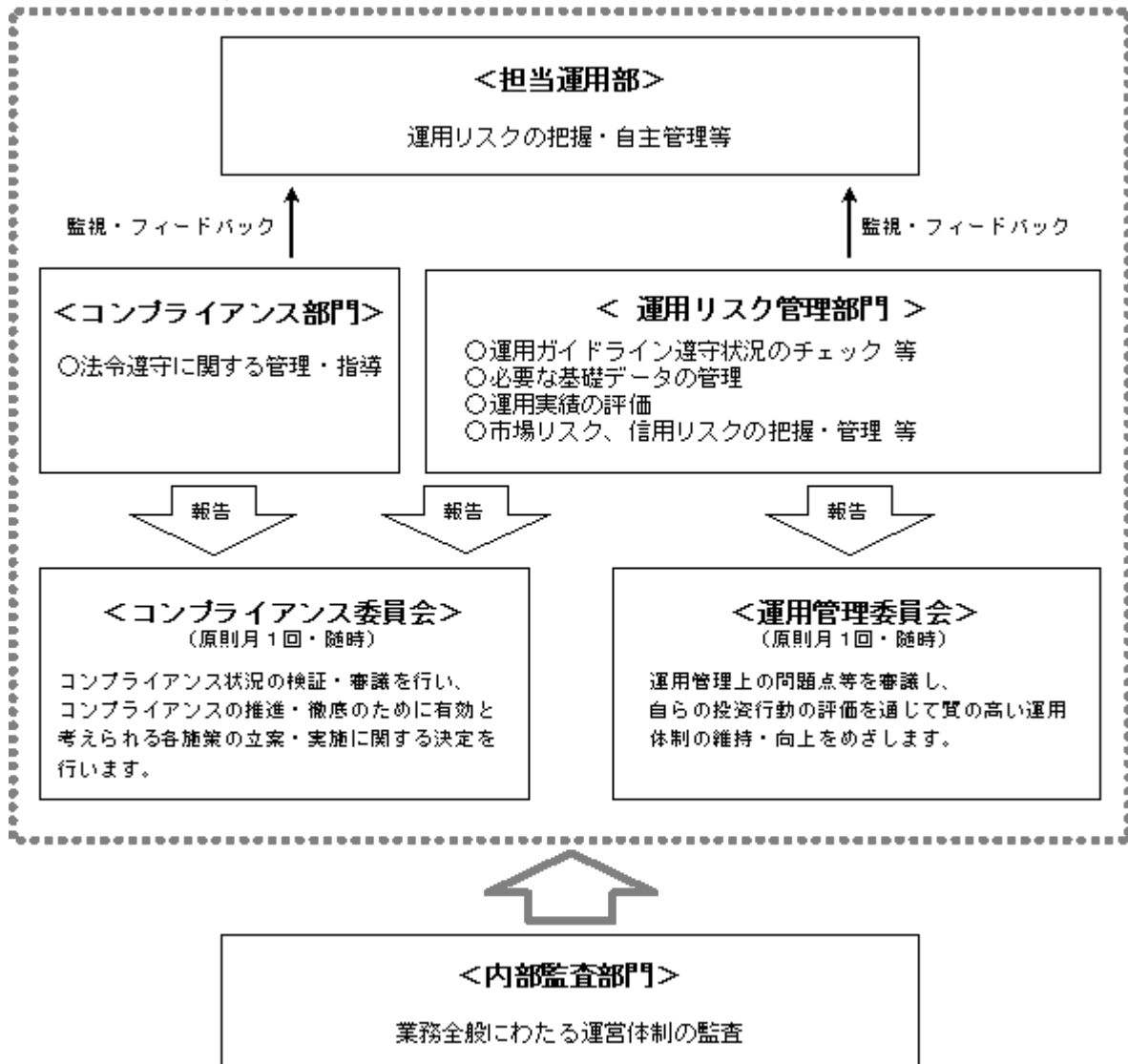
### 3. 管理体制

#### <リスク管理体制>

委託会社のリスク管理体制は、担当運用部が自主管理を行うと同時に、担当運用部とは独立した部門において厳格に実施される体制としています。

法令等の遵守状況についてはコンプライアンス部門が、運用リスクの各項目および運用ガイドラインの遵守状況については運用リスク管理部門が、それぞれ適切な運用が行われるよう監視し、担当運用部へのフィードバックおよび所管の委員会への報告・審議を行っています。

これらの内容については、社長をはじめとする関係役員に随時報告が行われるとともに、内部監査部門がこれらの業務全般にわたる運営体制の監査を行うことで、より実効性の高いリスク管理体制を構築しております。



#### <流動性リスク管理>

委託会社では、流動性リスク管理に関する規程を定め、ファンドの組入資産の流動性リスクのモニタリング等を実施するとともに、緊急時対応策の策定・検証等を行います。

取締役会等は、流動性リスク管理の適切な実施の確保や流動性リスク管理態勢について、監督します。

## 参考情報

2017年11月～2022年10月

ファンドの年間騰落率および  
分配金再投資基準価額の推移

過去5年間の各月末における分配金再投資基準価額と直近1年間の騰落率を表示したものです。



※分配金再投資基準価額は、税引前分配金を再投資したものと計算した基準価額であり、実際の基準価額とは異なる場合があります。

※年間騰落率は、税引前分配金を再投資したものと計算しているため、実際の基準価額に基づいて計算した年間騰落率とは異なる場合があります。

ファンドと代表的な資産クラスとの  
騰落率の比較

ファンドと代表的な資産クラスを定量的に比較できるように作成したものです。過去5年間の各月末における直近1年間の騰落率の平均値・最大値・最小値を表示したものです。



※全ての資産クラスがファンドの投資対象とは限りません。

※ファンドは分配金再投資基準価額の年間騰落率です。税引前分配金を再投資したものと計算しているため、実際の基準価額に基づいて計算した年間騰落率とは異なる場合があります。

## 代表的な資産クラスと指数名

日本株	TOPIX (東証株価指数) (配当込み)
先進国株	MSCIコクサイ指数 (配当込み、円ベース)
新興国株	MSCIエマージング・マーケット・インデックス (配当込み、円ベース)
日本国債	NOMURA-BPI (国債)
先進国債	FTSE世界国債インデックス (除く日本、円ベース)
新興国債	JPモルガン・ガバメント・ボンド・インデックス・エマージング・マーケット・グローバル・ディバースファイド (円ベース)

## 指数について

●TOPIXの指数値およびTOPIXにかかる標準または商標は、株式会社JPX総研または株式会社JPX総研の関連会社(以下、JPXといいます。)の知的財産であり、指数の算出、指数値の公表、利用等TOPIXに関するすべての権利・ノウハウおよびTOPIXにかかる標準または商標に関するすべての権利はJPXが有します。JPXは、TOPIXの指数値の算出または公表の誤謬、遅延または中断に対し、責任を負いません。ファンドは、JPXにより提供、保証または販売されるものではなく、ファンドの設定、販売および販売促進活動に起因するいかなる損害に対してもJPXは責任を負いません。 ●MSCIコクサイ指数の著作権、知的財産権その他一切の権利はMSCI社に帰属します。また、MSCI社は同指数の内容を変更する権利および公表を停止する権利を有しています。MSCI社の許諾なしにインデックスの一部または全部を複製、頒布、使用等することは禁じられています。MSCI社はファンドとは関係なく、ファンドから生じるいかなる責任も負いません。 ●MSCIエマージング・マーケット・インデックスの著作権、知的財産権その他一切の権利はMSCI社に帰属します。また、MSCI社は同指数の内容を変更する権利および公表を停止する権利を有しています。MSCI社の許諾なしにインデックスの一部または全部を複製、頒布、使用等することは禁じられています。MSCI社はファンドとは関係なく、ファンドから生じるいかなる責任も負いません。 ●NOMURA-BPI (国債)に関する著作権、商標権、知的財産権その他一切の権利は、野村證券に帰属します。 ●FTSE世界国債インデックスは、情報提供のみを目的としており、FTSE Fixed Income LLCは、当該データの正確性および完全性を保証せず、またデータの誤謬、欺瞞または遅延につき何ら責任を負いません。このインデックスに対する著作権等の知的財産その他一切の権利はFTSE Fixed Income LLCに帰属します。 ●JPモルガン・ガバメント・ボンド・インデックス・エマージング・マーケット・グローバル・ディバースファイドに関する著作権、知的財産権その他一切の権利は、J.P.Morgan Securities LLCに帰属します。

(注)海外の指数は、為替ヘッジなしによる投資を想定して、円ベースとしています。

上記は過去の実績であり、将来の動向等を示唆・保証するものではありません。

## 4【手数料等及び税金】

### (1)【申込手数料】

発行価格に3.3%（税抜3%）の率を乗じて得た額を上限として販売会社が個別に定める額とします。詳しくは販売会社にお問い合わせください。申込手数料には、消費税等が含まれます。申込手数料は、商品の説明、購入に関する事務コスト等の対価として、申込時にご負担いただくものです。分配金再投資コースの収益分配金の再投資により取得する口数については、手数料はありません。

### (2)【換金（解約）手数料】

換金時（解約時）の手数料はありません。ただし、解約時の解約価額は、解約請求受付日の翌営業日の基準価額から信託財産留保額（当該基準価額に0.3%の率を乗じて得た額）を差し引いた価額となります。

### (3)【信託報酬等】

委託会社、販売会社および受託会社の信託報酬の総額は信託財産の純資産総額に対し、年率1.2375%（税抜1.125%）を乗じて得た金額とし、計算期間を通じて、毎日計上します。

の信託報酬（消費税等相当額を含みます。）は、毎計算期末または信託終了のときに信託財産中から支弁します。

信託報酬の配分（税抜）については以下の通りとします。

委託会社 <sup>*1</sup>	販売会社 <sup>*2</sup>	受託会社 <sup>*3</sup>
年率0.35%	年率0.75%	年率0.025%

\*1 委託した資金の運用、基準価額の計算、目論見書作成等の対価

\*2 購入後の情報提供、運用報告書等各種書類の送付、口座内でのファンドの管理および事務手続き等の対価

\*3 運用財産の保管・管理、委託会社からの指図の実行の対価

当ファンドの信託報酬のほかに、当ファンドが投資対象とする投資信託証券に関しても信託報酬等がかかります。投資対象とする投資信託証券の信託報酬を加えた実質的な信託報酬の上限は年率1.8875%程度（税込）となります。（本書作成日現在）

#### <参考情報> 当ファンドが投資対象とする投資信託証券の信託報酬（本書作成日現在）

投資信託証券の名称	信託報酬率 （年率）
外国投資信託（ケイマン諸島籍） 「TMA Asian Small to Mid Cap Equity Fund」	0.65%（ ）
親投資信託 「東京海上マネーマザーファンド」	信託報酬は ありません

（ ）運用報酬として投資顧問会社および副投資顧問会社に支払われ、投資顧問会社が受託会社、保管銀行ならびに事務代行会社に対する報酬、監査報酬、法的費用等を支払います。

上記のほか、有価証券の売買の際に発生する売買委託手数料等の費用も別途がかかります。なお、当ファンドが上記の各投資信託の受益証券を取得するに際しては、申込手数料はかかりません。

### (4)【その他の手数料等】

信託財産の財務諸表の監査に要する費用（消費税等相当額を含みます。）は、監査法人に支払うファンドの監査にかかる費用であり、毎日、純資産総額に対し、年率0.011%（税抜0.01%）を乗じて得た金額（ただし、年66万円（税抜60万円）の1日分相当額を上限とします。）を計上し、毎計算期末または信託終了のときに信託財産中から支弁します。

信託財産に関する租税および信託事務等に要する諸費用（消費税等相当額を含みます。）ならびに受託会社の立替えた立替金の利息は、受益者の負担とし、信託財産中から支弁します。

ファンドの組入有価証券の売買の際に発生する売買委託手数料、外国における資産の保管等に要する費用等（全て消費税等相当額を含みます。）は、受益者の負担とし、信託財産中から支弁します。

信託財産の一部解約に伴う支払資金の手当て、または再投資にかかる収益分配金の支払資金の手当て等を目的として資金借入れの指図を行った場合、借入金の利息は受益者の負担とし、信託財産中から支弁します。

監査費用を除くその他の手数料等については実際の取引等により変動するため、事前に料率、上限額等を表示することができません。

上記(1)から(4)の手数料等の合計額については、保有期間等に応じて異なりますので、あらかじめ表示することができません。

#### (5)【課税上の取扱い】

課税上は、株式投資信託として以下のような取扱いとなります。なお、税法が改正された場合は、以下の内容が変更になることがあります。また、以下は一般的な記載に過ぎませんので、課税上の取扱いの詳細につきましては、税務専門家等にご確認ください。

##### < 個人の受益者に対する課税 >

収益分配金のうち課税扱いとなる普通分配金については、配当所得として課税され、20.315%（所得税15%、復興特別所得税0.315% および地方税5%）の税率による源泉徴収が行われます。申告不要制度の適用がありますが、総合課税または申告分離課税を選択することも可能です。いずれの場合も配当控除の適用はありません。申告分離課税を選択した場合の税率は、20.315%（所得税15%、復興特別所得税0.315%および地方税5%）となります。収益分配金のうち課税対象となるのは普通分配金のみであり、元本払戻金（特別分配金）（ 1 ）は課税されません。

2037年12月31日までの間、復興特別所得税（所得税15%×2.1%）が付加されます。

解約時および償還時の差益（解約時および償還時の価額から取得費（申込手数料（税込）を含む）を控除した差額）は、その全額が譲渡所得等の金額とみなされ課税対象となります。譲渡所得等については、20.315%（所得税15%、復興特別所得税0.315%および地方税5%）の税率による申告分離課税が適用されます（特定口座（源泉徴収選択口座）での取扱いも可能です。）。

普通分配金（申告分離課税を選択したものに限ります。）ならびに解約時および償還時の損益については、確定申告により、上場株式等（特定公社債および公募公社債投信を含みます。）の利子所得および配当所得（申告分離課税を選択したものに限ります。）ならびに譲渡所得等との間で損益通算を行うことができます。

少額投資非課税制度「NISA（ニーサ）」および未成年者少額投資非課税制度「ジュニアNISA」をご利用の場合、毎年、一定額の範囲で新たに購入した公募株式投資信託や上場株式等から生じる配当所得および譲渡所得等が一定期間非課税となります。ご利用になれるのは、販売会社で非課税口座を開設する等、一定の条件に該当する方が対象となります。詳しくは販売会社にお問い合わせください。

外国税額控除の適用となった場合には、分配時の税金が上記とは異なる場合があります。

##### < 法人の受益者に対する課税 >

収益分配金のうち課税扱いとなる普通分配金ならびに解約時および償還時の「各受益者の個別元本」（ 2 ）超過額については、15.315%（所得税15%および復興特別所得税0.315%）の税率による源泉徴収が行われます。地方税の源泉徴収はありません。収益分配金のうち課税対象となるのは普通分配金のみであり、元本払戻金（特別分配金）（ 1 ）は課税されません。

なお、益金不算入制度の適用はありません。

- （ 1 ）「元本払戻金（特別分配金）」とは、収益分配金落ち後の基準価額が各受益者の個別元本を下回る場合、収益分配金のうち当該下回る部分に相当する額をさし、元本の一部払戻しに相当するものです。この場合、当該収益分配金から当該元本払戻金（特別分配金）を控除した額が普通分配金となります。
- （ 2 ）「各受益者の個別元本」とは、原則として各受益者の信託時の受益権の価額等（申込手数料および当該申込手数料にかかる消費税等相当額は含まれません。）をいい、追加信託のつど当該口数により加重平均され、元本払戻金（特別分配金）が支払われた際に調整されます。ただし、同一ファンドを複数の販売会社で取得する場合や、同一販売会社であっても複数の支店等で同一ファンドを取得する場合等は、個別元本の算出方法が異なる場合があります。詳しくは販売会社にお問い合わせください。

\* 上記は、2022年10月末現在のものですので、税法が改正された場合等には、内容等が変更される場合があります。

## 5【運用状況】

以下は2022年10月31日現在の運用状況です。

また、投資比率とはファンドの純資産総額に対する当該資産の時価比率をいいます。

### (1)【投資状況】

資産の種類	地域	時価合計（円）	投資比率（％）
投資信託受益証券	ケイマン	980,487,900	95.72
親投資信託受益証券	日本	1,112,980	0.10
コール・ローン等、その他の資産（負債控除後）		42,660,101	4.16
合計（純資産総額）		1,024,260,981	100.00

（ご参考：親投資信託の投資状況）

当ファンドが主要投資対象とする親投資信託の投資状況は以下の通りです。

東京海上マネーマザーファンド

資産の種類	地域	時価合計（円）	投資比率（％）
地方債証券	日本	3,000,060	35.09
特殊債券	日本	3,002,820	35.12
コール・ローン等、その他の資産（負債控除後）		2,546,519	29.78
合計（純資産総額）		8,549,399	100.00

### (2)【投資資産】

【投資有価証券の主要銘柄】

#### a. 主要銘柄の明細

順位	銘柄名	地域	種類	口数	帳簿価額		評価額		投資比率（％）
					単価(円)	金額(円)	単価(円)	金額(円)	
1	TMA Asian Small to Mid Cap Equity Fund	ケイマン	投資信託受益証券	64,890	15,725	1,020,395,250	15,110	980,487,900	95.72
2	東京海上マネーマザーファンド	日本	親投資信託受益証券	1,100,000	1.0118	1,112,980	1.0118	1,112,980	0.10

#### b. 投資有価証券の種類

種類	投資比率（％）
投資信託受益証券	95.72
親投資信託受益証券	0.10
合計	95.83

【投資不動産物件】

該当事項はありません。

【その他投資資産の主要なもの】

該当事項はありません。

(ご参考:親投資信託の投資資産)

投資有価証券の主要銘柄

a. 主要銘柄の明細

東京海上マネーマザーファンド

順位	銘柄名	地域	種類	利率	償還期限	額面	帳簿価額		評価額		投資比率 (%)
							単価(円)	金額(円)	単価(円)	金額(円)	
1	第43回政府保証地方公共団体金融機構債券	日本	特殊債券	0.734	2022/12/16	3,000,000	100.17	3,005,160	100.09	3,002,820	35.12
2	平成29年度第10回福岡市公募公債(5年)	日本	地方債証券	0.030	2022/12/26	3,000,000	99.99	2,999,790	100.00	3,000,060	35.09

b. 投資有価証券の種類

東京海上マネーマザーファンド

種類	投資比率(%)
地方債証券	35.09
特殊債券	35.12
合計	70.21

投資不動産物件

東京海上マネーマザーファンド

該当事項はありません。

その他投資資産の主要なもの

東京海上マネーマザーファンド

該当事項はありません。

## (3) 【運用実績】

## 【純資産の推移】

期	年月日	純資産総額 (百万円) (分配落)	純資産総額 (百万円) (分配付)	1口当たり 純資産額(円) (分配落)	1口当たり 純資産額(円) (分配付)
第7計算期間末	(2013年4月22日)	8,078	8,971	1.0857	1.2057
第8計算期間末	(2013年10月21日)	5,695	5,853	1.0858	1.1158
第9計算期間末	(2014年4月21日)	4,692	5,109	1.1259	1.2259
第10計算期間末	(2014年10月20日)	5,149	5,619	1.0951	1.1951
第11計算期間末	(2015年4月20日)	11,548	13,082	1.1292	1.2792
第12計算期間末	(2015年10月20日)	5,217	5,217	0.9187	0.9187
第13計算期間末	(2016年4月20日)	3,639	3,639	0.7717	0.7717
第14計算期間末	(2016年10月20日)	3,118	3,118	0.7612	0.7612
第15計算期間末	(2017年4月20日)	3,132	3,132	0.7992	0.7992
第16計算期間末	(2017年10月20日)	3,403	3,403	0.8600	0.8600
第17計算期間末	(2018年4月20日)	3,100	3,100	0.8410	0.8410
第18計算期間末	(2018年10月22日)	2,352	2,352	0.7347	0.7347
第19計算期間末	(2019年4月22日)	2,217	2,217	0.8462	0.8462
第20計算期間末	(2019年10月21日)	1,693	1,693	0.7165	0.7165
第21計算期間末	(2020年4月20日)	1,210	1,210	0.5577	0.5577
第22計算期間末	(2020年10月20日)	1,328	1,328	0.6269	0.6269
第23計算期間末	(2021年4月20日)	1,660	1,660	0.7724	0.7724
第24計算期間末	(2021年10月20日)	1,674	1,674	0.8020	0.8020

第25計算期間末	(2022年4月20日)	1,442	1,442	0.7673	0.7673
第26計算期間末	(2022年10月20日)	1,069	1,069	0.7161	0.7161
2021年10月末日		1,654		0.7980	
11月末日		1,551		0.7694	
12月末日		1,547		0.7771	
2022年1月末日		1,424		0.7290	
2月末日		1,401		0.7236	
3月末日		1,416		0.7639	
4月末日		1,390		0.7402	
5月末日		1,357		0.7338	
6月末日		1,345		0.7538	
7月末日		1,295		0.7492	
8月末日		1,285		0.7699	
9月末日		1,094		0.7097	
10月末日		1,024		0.6891	

## 【分配の推移】

期	計算期間	1口当たりの分配金(円)
第7計算期間	2012年10月23日～2013年4月22日	0.1200
第8計算期間	2013年4月23日～2013年10月21日	0.0300
第9計算期間	2013年10月22日～2014年4月21日	0.1000
第10計算期間	2014年4月22日～2014年10月20日	0.1000
第11計算期間	2014年10月21日～2015年4月20日	0.1500
第12計算期間	2015年4月21日～2015年10月20日	0.0000
第13計算期間	2015年10月21日～2016年4月20日	0.0000
第14計算期間	2016年4月21日～2016年10月20日	0.0000
第15計算期間	2016年10月21日～2017年4月20日	0.0000
第16計算期間	2017年4月21日～2017年10月20日	0.0000
第17計算期間	2017年10月21日～2018年4月20日	0.0000
第18計算期間	2018年4月21日～2018年10月22日	0.0000
第19計算期間	2018年10月23日～2019年4月22日	0.0000
第20計算期間	2019年4月23日～2019年10月21日	0.0000
第21計算期間	2019年10月22日～2020年4月20日	0.0000
第22計算期間	2020年4月21日～2020年10月20日	0.0000
第23計算期間	2020年10月21日～2021年4月20日	0.0000
第24計算期間	2021年4月21日～2021年10月20日	0.0000
第25計算期間	2021年10月21日～2022年4月20日	0.0000
第26計算期間	2022年4月21日～2022年10月20日	0.0000

## 【収益率の推移】

期	計算期間	収益率(%) (分配付)
第7計算期間	2012年10月23日～2013年4月22日	37.7
第8計算期間	2013年4月23日～2013年10月21日	2.8
第9計算期間	2013年10月22日～2014年4月21日	12.9
第10計算期間	2014年4月22日～2014年10月20日	6.1



第11計算期間	2014年10月21日～2015年4月20日	16.8
第12計算期間	2015年4月21日～2015年10月20日	18.6
第13計算期間	2015年10月21日～2016年4月20日	16.0
第14計算期間	2016年4月21日～2016年10月20日	1.4
第15計算期間	2016年10月21日～2017年4月20日	5.0
第16計算期間	2017年4月21日～2017年10月20日	7.6
第17計算期間	2017年10月21日～2018年4月20日	2.2
第18計算期間	2018年4月21日～2018年10月22日	12.6
第19計算期間	2018年10月23日～2019年4月22日	15.2
第20計算期間	2019年4月23日～2019年10月21日	15.3
第21計算期間	2019年10月22日～2020年4月20日	22.2
第22計算期間	2020年4月21日～2020年10月20日	12.4
第23計算期間	2020年10月21日～2021年4月20日	23.2
第24計算期間	2021年4月21日～2021年10月20日	3.8
第25計算期間	2021年10月21日～2022年4月20日	4.3
第26計算期間	2022年4月21日～2022年10月20日	6.7

## (4)【設定及び解約の実績】

期	計算期間	設定口数(口)	解約口数(口)	発行済み口数(口)
第7計算期間	2012年10月23日～2013年4月22日	1,765,792,735	4,000,480,729	7,440,983,967
第8計算期間	2013年4月23日～2013年10月21日	459,856,980	2,655,065,183	5,245,775,764
第9計算期間	2013年10月22日～2014年4月21日	938,409,750	2,016,301,420	4,167,884,094
第10計算期間	2014年4月22日～2014年10月20日	1,813,551,530	1,279,112,114	4,702,323,510
第11計算期間	2014年10月21日～2015年4月20日	10,821,330,151	5,296,201,370	10,227,452,291
第12計算期間	2015年4月21日～2015年10月20日	441,945,216	4,990,387,719	5,679,009,788
第13計算期間	2015年10月21日～2016年4月20日	361,810,569	1,324,336,832	4,716,483,525
第14計算期間	2016年4月21日～2016年10月20日	263,895,413	882,808,159	4,097,570,779
第15計算期間	2016年10月21日～2017年4月20日	592,596,651	771,148,796	3,919,018,634
第16計算期間	2017年4月21日～2017年10月20日	765,685,922	727,383,570	3,957,320,986
第17計算期間	2017年10月21日～2018年4月20日	464,434,518	734,548,052	3,687,207,452
第18計算期間	2018年4月21日～2018年10月22日	106,951,591	591,436,861	3,202,722,182
第19計算期間	2018年10月23日～2019年4月22日	3,357,835	585,084,990	2,620,995,027
第20計算期間	2019年4月23日～2019年10月21日	31,729,282	289,573,301	2,363,151,008
第21計算期間	2019年10月22日～2020年4月20日	89,913,317	281,808,672	2,171,255,653
第22計算期間	2020年4月21日～2020年10月20日	83,191,909	135,227,839	2,119,219,723
第23計算期間	2020年10月21日～2021年4月20日	174,554,013	144,376,190	2,149,397,546
第24計算期間	2021年4月21日～2021年10月20日	191,748,057	253,869,327	2,087,276,276
第25計算期間	2021年10月21日～2022年4月20日	51,632,866	258,440,073	1,880,469,069
第26計算期間	2022年4月21日～2022年10月20日	7,839,505	394,315,063	1,493,993,511

## &lt; 参考情報 &gt;

基準日: 2022年10月31日

## 基準価額・純資産の推移



※基準価額は信託報酬控除後のものです。後述の信託報酬に関する記載をご覧ください。

※基準価額は1万口当たりで表示しています。 ※設定日は2009年11月26日です。

## 分配の推移

(1万口当たり、税引前)

決算期	決算日	分配金
第22期	2020/10/20	0円
第23期	2021/04/20	0円
第24期	2021/10/20	0円
第25期	2022/04/20	0円
第26期	2022/10/20	0円
設定来累計		7,450円

※分配金額は、収益分配方針に基づいて委託会社が決定します。分配対象額が少額の場合等には、分配を行わないことがあります。

## 主要な資産の状況

## ● 資産構成

資産	比率
東京海上アジア中小型エクイティファンド	95.7%
東京海上マネーマザーファンド	0.1%
短期金融資産等	4.2%
合計	100.0%

※比率は純資産総額に占める割合です。

※短期金融資産等は、組入有価証券以外のものです。追加設定の影響等により、マイナスになる場合があります。

[次ページへ続く](#)

- ・最新の運用実績は、委託会社のホームページでご確認いただけます。
- ・ファンドの運用実績はあくまで過去の実績であり、将来の運用成果を約束するものではありません。

基準日:2022年10月31日

## 東京海上アジア中小型エクイティファンドの資産状況

※基準価額算定の基準で記載しています。

※比率は純資産総額に占める割合です。

※業種はGICS(世界産業分類基準)産業グループ分類です。

## ● 資産構成

資産	比率
株式(*)	95.4%
短期金融資産等	4.6%
合計	100.0%

※(\*)は株式と同等の資産を含む場合があります。

※短期金融資産等は、組入有価証券以外のものです。

## ● 国・地域別構成

	国・地域	比率
1	中国(香港)	21.9%
2	インド	21.7%
3	台湾	18.0%
4	韓国	13.6%
5	インドネシア	5.5%
6	マレーシア	5.4%
7	フィリピン	4.3%
8	タイ	2.3%
9	シンガポール	1.5%
10	ベトナム	1.1%

## ● 組入上位5業種

	業種	比率
1	自動車・自動車部品	12.1%
2	資本財	11.9%
3	テクノロジー・ハードウェアおよび機器	10.3%
4	素材	8.7%
5	ヘルスケア機器・サービス	7.7%

## ● 組入上位10銘柄

組入銘柄数:73銘柄

	銘柄	国・地域	業種	比率
1	CSPC PHARMACEUTICAL GROUP LT	中国(香港)	医薬品・バイオテクノロジー・ライフサイエンス	2.3%
2	PLDT INC	フィリピン	電気通信サービス	2.3%
3	SRF LTD	インド	素材	2.2%
4	HANKOOK TIRE & TECHNOLOGY CO	韓国	自動車・自動車部品	2.1%
5	HINDALCO INDUSTRIES LTD	インド	素材	2.1%
6	PRESTIGE ESTATES PROJECTS	インド	不動産	2.0%
7	IOI CORP BHD	マレーシア	食品・飲料・タバコ	2.0%
8	KOREA SHIPBUILDING & OFFSHOR	韓国	資本財	2.0%
9	INTL CONTAINER TERM SVCS INC	フィリピン	運輸	2.0%
10	CIMC ENRIC HOLDINGS LTD	中国(香港)	資本財	1.9%

## 年間収益率の推移

※ファンドにはベンチマークがありません。



※ファンドの収益率は、税引前分配金を再投資したものとして計算しています。

※当年は昨年末と基準日の騰落率です。

- ・最新の運用実績は、委託会社のホームページでご確認いただけます。
- ・ファンドの運用実績はあくまで過去の実績であり、将来の運用成果を約束するものではありません。

## 第2【管理及び運営】

### 1【申込（販売）手続等】

- a. 毎営業日にお申込みを受け付けます。ただし、お申込み日が以下の日のいずれかに該当する場合には、お申込みの受付を行いません。
- ・シンガポール取引所の休業日
  - ・ルクセンブルグの銀行の休業日
  - ・12月24日（ルクセンブルグの銀行の半休日）

- b. 申込方法には、収益分配金の受取方法によって、以下の2種類のコースがあります。

分配金受取りコース	分配金を受け取るコースです。
分配金再投資コース	分配金が税引き後、自動的に無手数料で再投資されるコースです。

- c. 販売会社やお申込みのコース等によって申込単位は異なります。詳しくは販売会社にお問い合わせください。なお、分配金再投資コースにおける収益分配金の再投資に際しては、1口単位で取得することができます。
- d. 取得申込の受付は、原則として午後3時までとします。受付時間を過ぎてからのお申込みについては翌営業日受付の取扱いとなります。
- e. 受益権の取得申込価額は以下の通りです。  
取得申込受付日の翌営業日の基準価額  
基準価額は原則として委託会社の毎営業日に算出され、販売会社または委託会社サービスデスクにお問い合わせることにより知ることができます。  
委託会社のお問い合わせ先（委託会社サービスデスク）  
東京海上アセットマネジメント サービスデスク  
0120-712-016（土日祝日・年末年始を除く9時～17時）
- f. 申込手数料は、発行価格に3.3%（税抜3%）の率を乗じて得た額を上限として販売会社が個別に定める額とします。詳しくは販売会社にお問い合わせください。
- g. 上記にかかわらず、取引所における取引の停止、外国為替取引の停止その他やむを得ない事情が発生し、委託会社が追加設定を制限する措置を取った場合には、販売会社は、受益権の取得申込の受付を中止すること、および既に受け付けた取得申込の受付を取り消すことができます。
- h. 取得申込者は販売会社に、取得申込と同時にまたはあらかじめ当該取得申込者が受益権の振替を行うための振替機関等の口座を申し出るものとし、当該口座に当該取得申込者にかかる口数の増加の記載または記録が行われます。なお、販売会社は、当該取得申込の代金の支払いと引き換えに、当該口座に当該取得申込者にかかる口数の増加の記載または記録を行うことができます。委託会社は、追加信託により分割された受益権について、振替機関等の振替口座簿への新たな記載または記録をするため社振法に定める事項の振替機関等への通知を行うものとします。振替機関等は、委託会社から振替機関等への通知があった場合、社振法の規定にしたがい、その備える振替口座簿への新たな記載または記録を行います。受託会社は、追加信託により生じた受益権については追加信託のつど、振替機関等の定める方法により、振替機関等へ当該受益権にかかる信託を設定した旨の通知を行います。
- i. 定時定額購入サービスを選択した取得申込者は、販売会社との間で定時定額購入サービスに関する取り決めを行います。詳しくは販売会社にお問い合わせください。

## 2【換金（解約）手続等】

- a. 受益者は、自己に帰属する受益権につき、一部解約の実行請求（解約請求）の方法によりご換金の請求を行うことができます。
- b. ご換金のお申込みは販売会社で受け付けます。なお、販売会社の買取りによるご換金の請求については、販売会社にお問い合わせください。
- c. 解約請求による換金のお申込みは、毎営業日に行うことができます。ただし、解約請求日が以下の日のいずれかに該当する場合には、お申込みの受付を行いません。
  - ・シンガポール取引所の休業日
  - ・ルクセンブルグの銀行の休業日
  - ・12月24日（ルクセンブルグの銀行の半休日）
- d. 解約単位は、販売会社やお申込みのコース等によって異なります。詳しくは販売会社にお問い合わせください。
- e. 解約請求のお申込みの受付は、原則として午後3時までとします。受付時間を過ぎてからのお申込みは翌営業日受付としてお取扱いたします。
- f. 解約時の価額（解約価額）は、解約請求受付日の翌営業日の基準価額から信託財産留保額（当該基準価額に0.3%の率を乗じて得た額）を差し引いた価額とします。
- g. 解約価額は、原則として委託会社の毎営業日に算出され、販売会社または委託会社サービスデスクにお問い合わせることにより知ることができます。
- h. 解約にかかる手数料はありません。
- i. 解約代金は、原則として解約請求受付日から起算して7営業日目から、お支払いします。
- j. 委託会社は、取引所における取引の停止、外国為替取引の停止その他やむを得ない事情があるときは、解約請求の受付を中止することおよび既に受付けた一部解約の実行の請求の受付を取消することができます。解約請求の受付が中止された場合には、受益者は当該受付中止以前に行った当日を解約請求受付日とする解約請求を撤回できます。ただし、受益者がその解約請求を撤回しない場合には、当該受付中止を解除した後の最初の基準価額の計算日にその請求を受け付けたものとして取扱います。
- k. 信託財産の資金管理を円滑に行うため、大口解約には制限を設ける場合があります。
- l. 受益者が解約の請求をするときは、振替受益権をもって行うものとし、その口座が開設されている振替機関等に対して当該受益者の請求にかかる信託契約の一部解約を委託会社が行うのと引き換えに、当該一部解約にかかる受益権の口数と同口数の抹消の申請が行われ、社振法の規定にしたがい当該振替機関等の口座において当該口数の減少の記載または記録が行われます。

### 3【資産管理等の概要】

#### (1)【資産の評価】

- a. 基準価額とは、受益権1口当たりの純資産価額（純資産総額を計算日における受益権総口数で除した金額）をいいます。ただし、便宜上1万口当たりに換算した価額で表示されることがあります。
- b. 純資産総額とは、信託財産に属する資産（受入担保金代用有価証券および借入有価証券を除きます。）を法令および一般社団法人投資信託協会規則にしたがって時価または一部償却原価法により評価して得た信託財産の資産総額から負債総額を控除した金額をいいます。なお、外貨建資産の円換算については、原則として日本における計算日の対顧客電信売買相場の仲値によって計算し、外国為替予約に基づく予約為替の評価は、原則として日本における計算日の対顧客先物売買相場の仲値によるものとします。

< 主要投資対象資産の評価方法 >

対象	評価方法
投資信託証券	原則として、当ファンドの基準価額計算日に知りうる直近の日における当該投資信託証券の基準価額で評価します。
マザーファンド 受益証券	原則として、当ファンドの基準価額計算日の基準価額で評価します。

- c. 基準価額は、原則として委託会社の毎営業日に算出され、販売会社または委託会社サービスデスクに問い合わせることにより知ることができます。

#### (2)【保管】

該当事項はありません。

#### (3)【信託期間】

原則として、2009年11月26日から2029年10月19日までとします。ただし、後記「(5)その他 信託の終了（繰上償還）」に該当する場合には、信託を終了させることがあります。

#### (4)【計算期間】

原則として、毎年4月21日から10月20日まで、10月21日から翌年4月20日までとします。ただし、各計算期間の末日が休業日のときはその翌営業日（ ）を計算期間の末日とし、その翌日より次の計算期間が開始するものとします。

（ ）法令により、これと異なる日を計算期間の末日と定めている場合には、法令にしたがいます。

#### (5)【その他】

信託の終了（繰上償還）

- a. 委託会社は、信託期間中において、信託契約の一部を解約することにより受益権の総口数が10億口を下ることとなったとき、信託契約を解約することが受益者のため有利であると認めるとき、またはやむを得ない事情が発生したときは、受託会社と合意のうえ、信託契約を解約し、信託を終了させることができます。この場合において、委託会社は、あらかじめ、解約しようとする旨を監督官庁に届け出ます。
- b. 委託会社は、上記a.の事項について、書面による決議（以下「書面決議」といいます。）を行います。この場合において、あらかじめ、書面決議の日ならびに信託契約の解約の理由などの事項を定め、当該決議の日の2週間前までに、信託契約にかかる知れている受益者に対し、書面をもってこれらの事項を記載した書面決議の通知を發します。
- c. 上記b.の書面決議において、受益者（委託会社および信託の信託財産に信託の受益権が属するときの当該受益権にかかる受益者としての受託会社を除きます。以下c.において同じ。）は受益権の口数に応じて、議決権を有し、これを行使することができます。なお、知れている受益者が議決権を行使しないときは、当該知れている受益者は書面決議について賛成するものとみなします。
- d. 上記b.の書面決議は議決権を行使することができる受益者の議決権の3分の2以上に当たる多数をもって行います。
- e. 上記b.からd.までの規定は、委託会社が信託契約の解約について提案をした場合において、当該提案につき、信託契約にかかるすべての受益者が書面または電磁的記録により同意の意思表示をしたときには適用しません。また、信託財産の状態に照らし、真にやむを得ない事情が生じている場合であって、上記b.からd.までの手続きを行うことが困難な場合も同様とします。
- f. 委託会社が監督官庁より登録の取消を受けたとき、解散したときまたは業務を廃止したときは、委託会社は、信託契約を解約し、信託を終了させます。
- g. 上記f.の規定にかかわらず、監督官庁が信託契約に関する委託会社の業務を他の投資信託委託会社に引継ぐことを命じたときは、信託は、「信託約款の変更」b.の書面決議で否決された場合を除き、当該投資信託委託会社と受託会社との間において存続します。

- h. 受託会社は、委託会社の承諾を受けてその任務を辞任することができます。受託会社はその任務に違反して信託財産に著しい損害を与えたことその他重要な事由があるときは、委託会社または受益者は、裁判所に受託会社の解任を申立てることができます。受託会社が辞任した場合、または裁判所が受託会社を解任した場合、委託会社は、「信託約款の変更」の規定にしたがい、新受託会社を選任します。なお、受益者は、上記によって行う場合を除き、受託会社を解任することはできないものとします。
- i. 委託会社が新受託会社を選任できないときは、委託会社は信託契約を解約し、信託を終了させます。

#### 信託約款の変更

- a. 委託会社は、受益者の利益のため必要と認めるときまたはやむを得ない事情が発生したときは、受託会社と合意のうえ、信託約款を変更することまたは信託と他の信託との併合(投資信託及び投資法人に関する法律第16条第2号に規定する「委託者指図型投資信託の併合」をいいます。以下同じ。)を行うことができるものとし、あらかじめ、変更または併合しようとする旨およびその内容を監督官庁に届け出ます。なお、信託約款は「信託約款の変更」に定める以外の方法によって変更することができないものとします。
- b. 委託会社は、上記a.の事項(上記a.の変更事項にあっては、その内容が重大なものに該当する場合に限り、上記a.の併合事項にあってはその併合が受益者の利益に及ぼす影響が軽微なものに該当する場合を除きます。以下「重大な約款の変更等」といいます。)について、書面決議を行います。この場合において、あらかじめ、書面決議の日ならびに重大な約款の変更等の内容およびその理由などの事項を定め、当該決議の日の2週間前までに、信託約款にかかる知れている受益者に対し、書面をもってこれらの事項を記載した書面決議の通知を發します。
- c. 上記b.の書面決議において、受益者(委託会社および信託の信託財産に信託の受益権が属するときの当該受益権にかかる受益者としての受託会社を除きます。以下c.において同じ。)は受益権の口数に応じて、議決権を有し、これを行使することができます。なお、知れている受益者が議決権を行使しないときは、当該知れている受益者は書面決議について賛成するものとみなします。
- d. 上記b.の書面決議は議決権を行使することができる受益者の議決権の3分の2以上に当たる多数をもって行います。
- e. 書面決議の効力は、信託のすべての受益者に対してその効力を生じます。
- f. 上記b.からe.までの規定は、委託会社が重大な約款の変更等について提案をした場合において、当該提案につき、信託約款にかかるすべての受益者が書面または電磁的記録により同意の意思表示をしたときには適用しません。
- g. 上記a.からf.までの規定にかかわらず、この投資信託において併合の書面決議が可決された場合であっても、当該併合にかかる一または複数の他の投資信託において当該併合の書面決議が否決された場合は、当該他の投資信託との併合を行うことはできません。

#### 関係会社との契約の更改等

委託会社と販売会社との間の募集・販売等の取扱いに関する契約は、当事者の別段の意思表示がない限り、1年ごとに自動更新されます。募集・販売等の取扱いに関する契約は、当事者間の合意により変更することができます。

#### 運用報告書

- a. 毎決算時および償還時に、委託会社が、期間中の運用経過のほか、信託財産の内容などを記載した交付運用報告書を作成します。交付運用報告書は、知れている受益者に対して、販売会社から、あらかじめお申し出いただいたご住所にお届けします。
- b. 委託会社は、運用報告書(全体版)を作成し、委託会社のホームページ(<https://www.tokiomarineam.co.jp/>)に掲載します。
- c. 上記b.の規定にかかわらず、受益者から運用報告書(全体版)の交付の請求があった場合は、交付します。

#### 公告

委託会社が受益者に対してする公告は、原則として電子公告の方法により行い、委託会社のホームページ(<https://www.tokiomarineam.co.jp/>)に掲載します。

なお、電子公告による公告をすることができない事故その他やむを得ない事由が生じた場合の公告は、日本経済新聞に掲載します。

#### 4【受益者の権利等】

当ファンドの受益者の有する主な権利は以下の通りです。なお、議決権、受益者集会に関する権利は有しません。

##### a. 収益分配金の請求権

収益分配金は、毎計算期間終了後1ヵ月以内の委託会社の指定する日(原則として決算日から起算して5営業日まで)から、決算日において振替機関等の振替口座簿に記載または記録されている受益者(当該収益分配金にかかる決算日以前において一部解約が行われた受益権にかかる受益者を除きます。また、当該収益分配金にかかる計算期間の末日以前に設定された受益権で取得申込代金支払前のため販売会社の名義で記載または記録されている受益権については原則として取得申込者とします。)に、お支払いします。ただし、受益者が収益分配金について、上記に規定する支払開始日から5年間その支払いを請求しないときは、その権利を失い、委託会社が受託会社より交付を受けた金銭は、委託会社に帰属します。なお、分配金再投資コースの収益分配金は、税金を差し引いた後、自動的に無手数料で再投資されますが、再投資により増加した受益権は、振替口座簿に記載または記録されます。

##### b. 償還金の請求権

償還金(信託終了時における信託財産の純資産総額を受益権総口数で除した金額をいいます。以下同じ。)は、信託終了日後1ヵ月以内の委託会社の指定する日(原則として償還日(償還日が休業日の場合には当該償還日の翌営業日)から起算して5営業日まで)から、償還日において振替機関等の振替口座簿に記載または記録されている受益者(償還日以前において一部解約が行われた受益権にかかる受益者を除きます。また、当該償還日以前に設定された受益権で取得申込代金支払前のため販売会社の名義で記載または記録されている受益権については原則として取得申込者とします。)にお支払いします。ただし、受益者が償還金について、上記に規定する支払開始日から10年間その支払いを請求しないときは、その権利を失い、委託会社が受託会社より交付を受けた金銭は委託会社に帰属します。

##### c. 換金(解約)請求権

受益者は、自己に帰属する受益権について、一部解約の実行請求の方法により、換金を請求することができます。詳細は上記「2 換金(解約)手続等」をご参照ください。

##### d. 買取請求権

一部解約の実行の請求を行ったときは、委託会社が信託契約の一部の解約をすることにより当該請求に応じ、当該受益権の公正な価格が当該受益者に一部解約金として支払われることとなる委託者指図型投資信託に該当するため、信託契約の解約または重大な約款の変更等を行う場合において、投資信託及び投資法人に関する法律第18条第1項に定める反対受益者による受益権の買取請求の規定の適用を受けません。



### 第3【ファンドの経理状況】

- (1) 当ファンドの財務諸表は、「財務諸表等の用語、様式及び作成方法に関する規則」(昭和38年大蔵省令第59号)並びに同規則第2条の2の規定により、「投資信託財産の計算に関する規則」(平成12年総理府令第133号)に基づいて作成しております。  
なお、財務諸表に記載している金額は、円単位で表示しております。
- (2) 当ファンドの計算期間は、6ヵ月であるため、財務諸表は6ヵ月ごとに作成しております。
- (3) 当ファンドは、金融商品取引法第193条の2第1項の規定に基づいて、第26期計算期間(2022年4月21日から2022年10月20日まで)の財務諸表について、PwCあらた有限責任監査法人により監査を受けております。

## 1【財務諸表】

## 【東京海上・アジア中小型成長株ファンド】

## (1)【貸借対照表】

(単位：円)

	第25期 [2022年 4月20日現在]	第26期 [2022年10月20日現在]
<b>資産の部</b>		
流動資産		
コール・ローン	87,428,845	32,114,983
投資信託受益証券	1,364,316,760	1,020,395,250
親投資信託受益証券	1,112,760	1,112,980
未収入金	-	40,393,600
流動資産合計	1,452,858,365	1,094,016,813
資産合計	1,452,858,365	1,094,016,813
<b>負債の部</b>		
流動負債		
未払解約金	654,985	16,176,711
未払受託者報酬	206,189	177,475
未払委託者報酬	9,072,119	7,808,793
未払利息	52	58
その他未払費用	82,384	70,904
流動負債合計	10,015,729	24,233,941
負債合計	10,015,729	24,233,941
<b>純資産の部</b>		
元本等		
元本	<sub>1</sub> 1,880,469,069	<sub>1</sub> 1,493,993,511
剰余金		
期末剰余金又は期末欠損金( )	<sub>2</sub> 437,626,433	<sub>2</sub> 424,210,639
(分配準備積立金)	26,744,939	21,725,842
元本等合計	1,442,842,636	1,069,782,872
純資産合計	1,442,842,636	1,069,782,872
負債純資産合計	1,452,858,365	1,094,016,813

## (2)【損益及び剰余金計算書】

(単位:円)

	第25期 自 2021年10月21日 至 2022年 4月20日	第26期 自 2022年 4月21日 至 2022年10月20日
<b>営業収益</b>		
受取利息	20	102
有価証券売買等損益	63,668,520	75,491,590
営業収益合計	63,668,500	75,491,488
<b>営業費用</b>		
支払利息	8,436	10,173
受託者報酬	206,189	177,475
委託者報酬	9,072,119	7,808,793
その他費用	82,384	70,904
営業費用合計	9,369,128	8,067,345
営業利益又は営業損失( )	73,037,628	83,558,833
経常利益又は経常損失( )	73,037,628	83,558,833
当期純利益又は当期純損失( )	73,037,628	83,558,833
一部解約に伴う当期純利益金額の分配額又は一部解約に伴う当期純損失金額の分配額( )	9,413,099	6,759,336
期首剰余金又は期首欠損金( )	413,204,732	437,626,433
剰余金増加額又は欠損金減少額	51,695,510	92,356,664
当期一部解約に伴う剰余金増加額又は欠損金減少額	51,695,510	92,356,664
当期追加信託に伴う剰余金増加額又は欠損金減少額	-	-
剰余金減少額又は欠損金増加額	12,492,682	2,141,373
当期一部解約に伴う剰余金減少額又は欠損金増加額	-	-
当期追加信託に伴う剰余金減少額又は欠損金増加額	12,492,682	2,141,373
分配金	1 -	1 -
期末剰余金又は期末欠損金( )	437,626,433	424,210,639

## (3)【注記表】

(重要な会計方針に係る事項に関する注記)

区 分	第26期 自 2022年 4月21日 至 2022年10月20日
有価証券の評価基準及び評価方法	投資信託受益証券及び親投資信託受益証券 移動平均法に基づき、原則として時価で評価しております。 時価評価にあたっては、投資信託受益証券及び親投資 信託受益証券の基準価額に基づいて評価しております。

(重要な会計上の見積りに関する注記)

第25期 自 2021年10月21日 至 2022年 4月20日	第26期 自 2022年 4月21日 至 2022年10月20日
当計算期間の財務諸表の作成にあたって行った会計上の見積りが、翌計算期間の財務諸表に重要な影響を及ぼすリスクを識別していないため、注記を省略しております。	同左

(貸借対照表に関する注記)

区 分	第25期 [2022年 4月20日現在]	第26期 [2022年10月20日現在]
1. 1 期首元本額	2,087,276,276円	1,880,469,069円
期中追加設定元本額	51,632,866円	7,839,505円
期中一部解約元本額	258,440,073円	394,315,063円
2. 1 計算期間末日における受益権の総数	1,880,469,069口	1,493,993,511口
3. 2 元本の欠損	純資産額が元本総額を下回っており、その差額は437,626,433円であります。	純資産額が元本総額を下回っており、その差額は424,210,639円であります。

(損益及び剰余金計算書に関する注記)

第25期 自 2021年10月21日 至 2022年 4月20日	第26期 自 2022年 4月21日 至 2022年10月20日
1 分配金の計算過程 計算期間末における解約に伴う当期純利益金額分配後の配当等収益から費用を控除した額(0円)、解約に伴う当期純利益金額分配後の有価証券売買等損益から費用を控除し、繰越欠損金を補填した額(0円)、投資信託約款に規定される収益調整金(201,464,720円)及び分配準備積立金(26,744,939円)より、分配対象額は228,209,659円(1万口当たり1,213.57円)であります。分配を行っておりません。	1 分配金の計算過程 計算期間末における解約に伴う当期純利益金額分配後の配当等収益から費用を控除した額(0円)、解約に伴う当期純利益金額分配後の有価証券売買等損益から費用を控除し、繰越欠損金を補填した額(0円)、投資信託約款に規定される収益調整金(160,168,349円)及び分配準備積立金(21,725,842円)より、分配対象額は181,894,191円(1万口当たり1,217.50円)であります。分配を行っておりません。

(金融商品に関する注記)

. 金融商品の状況に関する事項

区 分	第25期 自 2021年10月21日 至 2022年 4月20日	第26期 自 2022年 4月21日 至 2022年10月20日
1. 金融商品に対する取組方針	当ファンドは、「投資信託及び投資法人に関する法律」（昭和26年法律第198号）第2条第4項に定める証券投資信託であり、有価証券等の金融商品への投資を信託約款に定める「運用の基本方針」に基づき行なっております。	同左
2. 金融商品の内容及びそのリスク	当ファンドが運用する主な金融商品は「重要な会計方針に係る事項に関する注記」の「有価証券の評価基準及び評価方法」に記載の有価証券であります。当該有価証券には、性質に応じてそれぞれ価格変動リスク、流動性リスク、信用リスク等があります。	同左
3. 金融商品に係るリスク管理体制	委託会社のリスク管理体制は、担当運用部が自主管理を行うと同時に、担当運用部とは独立した部門において厳格に実施される体制としています。 法令等の遵守状況についてはコンプライアンス部門が、運用リスクの各項目および運用ガイドラインの遵守状況については運用リスク管理部門が、それぞれ適切な運用が行われるよう監視し、担当運用部へのフィードバックおよび所管の委員会への報告・審議を行っています。 これらの内容については、社長をはじめとする関係役員に随時報告が行われるとともに、内部監査部門がこれらの業務全般にわたる運営体制の監査を行うことで、より実効性の高いリスク管理体制を構築しております。	同左

## ・金融商品の時価等に関する事項

区 分	第25期 [2022年 4月20日現在]	第26期 [2022年10月20日現在]
1. 貸借対照表計上額、時価及びこれらの差額	時価で計上しているため、その差額はありません。	同左
2. 時価の算定方法並びに有価証券及びデリバティブ取引に関する事項	(1)有価証券 （重要な会計方針に係る事項に関する注記）に記載しております。  (2)デリバティブ取引 該当事項はありません。  (3)有価証券及びデリバティブ取引以外の金融商品 有価証券及びデリバティブ取引以外の金融商品については、短期間で決済され、時価は帳簿価額と近似しているため、当該帳簿価額を時価としております。	(1)有価証券 同左  (2)デリバティブ取引 同左  (3)有価証券及びデリバティブ取引以外の金融商品 同左
3. 金融商品の時価等に関する事項についての補足説明	金融商品の時価の算定においては一定の前提条件等を採用しているため、異なる前提条件等によった場合、当該価額が異なることもあります。	同左

## （有価証券に関する注記）

第25期（自 2021年10月21日 至 2022年4月20日）

売買目的有価証券

種 類	当計算期間の損益に含まれた評価差額
投資信託受益証券	57,807,280円
親投資信託受益証券	円
合計	57,807,280円

(注)時価の算定方法については、重要な会計方針に係る事項に関する注記「有価証券の評価基準及び評価方法」に記載しております。

第26期（自 2022年4月21日 至 2022年10月20日）

売買目的有価証券

種 類	当計算期間の損益に含まれた評価差額
投資信託受益証券	70,016,310円
親投資信託受益証券	220円
合計	70,016,090円

(注)時価の算定方法については、重要な会計方針に係る事項に関する注記「有価証券の評価基準及び評価方法」に記載しております。

(1口当たり情報に関する注記)

第25期 [2022年 4月20日現在]		第26期 [2022年10月20日現在]	
1口当たり純資産額 (1万口当たり純資産額)	0.7673円 7,673円)	1口当たり純資産額 (1万口当たり純資産額)	0.7161円 7,161円)

## (4)【附属明細表】

## 第1 有価証券明細表

## (1)株式

該当事項はありません。

## (2)株式以外の有価証券

(単位：円)

種 類	銘 柄	券面総額	評価額	備 考
投資信託 受益証券	TMA Asian Small to Mid Cap Equity Fundity Fund	64,890	1,020,395,250	
投資信託受益証券 合計		64,890	1,020,395,250	
親投資信託 受益証券	東京海上マネーマザーファンド	1,100,000	1,112,980	
親投資信託受益証券 合計		1,100,000	1,112,980	
合計		1,164,890	1,021,508,230	

## 第2 信用取引契約残高明細表

該当事項はありません。

## 第3 デリバティブ取引及び為替予約取引の契約額等及び時価の状況表

該当事項はありません。

（ご参考）

当ファンドは、「TMA Asian Small to Mid Cap Equity Fund」を主要な投資対象としており、貸借対照表の資産の部に計上された「投資信託受益証券」はすべて同ファンドの受益証券です。

また、当ファンドは、「東京海上マネーマザーファンド」を主要な投資対象としており、貸借対照表の資産の部に計上された「親投資信託受益証券」はすべて同ファンドの受益証券です。なお、これら投資信託受益証券及び親投資信託受益証券の状況は次のとおりです。

なお、以下に記載した情報は監査の対象ではありません。

「TMA Asian Small to Mid Cap Equity Fund」の状況

当投資信託は、ケイマンの法律に基づき設立された円建て外国投資信託であり、同ファンドの財務書類は、ルクセンブルグにおいて一般に公正妥当と認められる会計原則に準拠して作成され、独立監査人の監査を受けております。以下に記載した情報は、委託会社が同投資信託の管理会社であるNomura Bank (Luxembourg) S.A. から入手した2021年9月17日現在の財務書類の一部を抜粋・翻訳したものです。

**(1)純資産計算書**

	2021年9月17日現在 金額（円）
<b>資産：</b>	
投資有価証券	1,489,909,952
（取得原価：1,525,672,846円）	
現預金	117,967,489
未収入金	14,050,643
未収配当金	5,177,625
資産合計	1,627,105,709
<b>負債：</b>	
当座借越	299
未払金	25,345,886
未払費用	7,721,336
未払利息	12,677
負債合計	33,080,198
<b>純資産総額</b>	1,594,025,511
<b>発行済受益証券口数</b>	92,560
<b>発行済受益証券1口当たりの純資産</b>	17,222

**(2)重要な会計方針に関する注記**

当財務書類は、ファンドに適用されるルクセンブルグにおいて一般に公正妥当と認められる会計原則に準拠して作成されております。当ファンドの重要な会計方針は下記のとおりです。

有価証券投資

- (a) 株式市場に上場または規制市場において取引されている有価証券については、当該株式市場または規制市場における入手可能な最終相場にて評価しています。  
複数の市場に上場または取引されている有価証券については、当該有価証券の主たる市場における入手可能な最終相場にて評価しています。
- (b) 株式市場に上場または規制市場において取引されていない有価証券、または、上記(a)に基づき決定された価格が公正価値を表していない有価証券については、入手可能な最終市場価格にて評価しています。市場価格がない場合、または、市場価格が当該有価証券の公正市場価値を表していない場合は、合理的に見積もられた売却価格に基づき慎重かつ誠実に評価しています。
- (c) 国際的に認められた情報ベンダーの価格に基づいて評価することもあります。



(d) 市場価格が容易に入手出来ない有価証券やその他の資産については、投資顧問の助言の下、管理会社において決められた手順に則り、誠実に決定した公正価格を用いて評価しています。

(e) 現金及び他の流動資産については、未収利息を含んだ額面価格で評価しています。

#### 投資取引及び投資収益

投資取引は約定日に計上しています。受取利息については発生主義に基づき計上しています。配当金は権利落日に計上しています。有価証券取引に関する実現損益は、売却有価証券の平均原価に基づいて決定しています。

#### 外貨換算

当ファンドは日本円で会計を記録しており、財務書類は日本円で表示されています。日本円以外の資産、負債は期末日現在に適用される為替レートで日本円に換算します。日本円以外の収益及び費用については、発生日現在に適用される為替レートで日本円に換算します。

日本円以外の約定については、取引日現在に適用される為替レートで日本円に換算します。

当ファンドでは、投資に係る為替レートの変動から生じる損益と保有有価証券の市場価格の変動から生じる損益を分離していません。このような変動は投資による実現及び未実現損益に含まれます。

為替レート：2021年9月17日現在

1 JPY	=	0.00773	EUR
1 JPY	=	0.07085	HKD
1 JPY	=	129.53903	IDR
1 JPY	=	0.66916	INR
1 JPY	=	10.72977	KRW
1 JPY	=	0.03797	MYR
1 JPY	=	0.45472	PHP
1 JPY	=	0.01225	SGD
1 JPY	=	0.30207	THB
1 JPY	=	0.25225	TWD
1 JPY	=	0.00911	USD
1 JPY	=	209.01297	VND

### (3)投資有価証券明細表

株式

2021年9月17日現在

(単位：円)

数量	銘柄	帳簿価額	評価額	投資比率
<b>CAYMAN ISLANDS</b>				
<b>ORDINARY SHARES</b>				
900,000	GREATVIEW ASEPTI	46,576,111	37,598,202	2.35
600,000	PACIFIC TEXTILES HOLDINGS LTD	40,395,142	35,057,783	2.20
92,000	ESR CAYMAN LTD	30,063,124	31,097,552	1.95
270,000	XIABUXIABU	38,521,209	28,008,120	1.76
100,000	SHIMAO GROUP HOL	33,761,487	19,899,949	1.25
900,000	CENTRAL CHINA MA	25,666,837	19,053,143	1.20
128,000	MAOYAN ENTERTAIN	24,250,309	17,324,529	1.09
13,000	MELCO RESORTS ENTERTAINMENT ADR	22,622,227	14,562,787	0.91
120,000	CHINA RES CEMENT	14,341,179	14,378,772	0.90
13,650	CHAILEASE	4,563,594	13,825,868	0.87
160,000	CHINA YOURAN DAI	11,104,143	11,268,170	0.71

		291,865,362	242,074,875	15.19
	Total CAYMAN ISLANDS	291,865,362	242,074,875	15.19
<b>CHINA</b>				
<b>ORDINARY SHARES</b>				
68,000	A-LIVING SMART C	30,110,756	26,776,017	1.68
320,000	CHINA SOUTHERN-H	23,407,378	19,103,951	1.20
		53,518,134	45,879,968	2.88
	Total CHINA	53,518,134	45,879,968	2.88
<b>HONG KONG</b>				
<b>ORDINARY SHARES</b>				
240,000	GUANGDONG INVESTMENT LTD	43,208,057	35,498,122	2.23
71,000	NEW WORLD DEV	38,823,621	34,721,178	2.18
225,000	HKT TRUST AND HKT LTD	34,584,746	34,168,636	2.14
160,000	SJM HOLDINGS LTD	15,974,431	11,945,615	0.75
		132,590,855	116,333,551	7.30
	Total HONG KONG	132,590,855	116,333,551	7.30
<b>INDIA</b>				
<b>ORDINARY SHARES</b>				
41,600	DABUR INDIA LTD	32,648,845	40,654,444	2.55
111,247	EPL LTD	39,114,875	39,600,458	2.48
16,000	SHRIRAM TRANSPRT	34,277,519	32,537,519	2.04
3,400	DR REDDY'S LABS	24,690,786	24,818,391	1.56
60,000	AEGIS LOGISTICS	24,998,630	21,671,953	1.36
98,658	INDIA GRID TRUST	17,666,072	20,030,605	1.26
32,000	PRESTIGE ESTATES	14,641,962	19,635,369	1.23
5,600	INTERGLOBE AVIAT	13,740,863	18,378,091	1.15
4,400	PIDILITE INDS	9,284,765	15,573,529	0.98
86,600	POWERGRID INFRAS	13,074,131	15,528,628	0.97
4,500	PVR LTD	8,448,395	9,360,992	0.59
1,600	BAJAJ AUTO LTD	9,020,138	9,139,102	0.57
3,600	CARTRADE TECH LT	8,089,769	7,807,552	0.49
		249,696,750	274,736,633	17.23
	Total INDIA	249,696,750	274,736,633	17.23
<b>INDONESIA</b>				
<b>ORDINARY SHARES</b>				
1,220,000	BANK BTPN SYARIA	27,464,854	31,456,157	1.96
424,900	SEMEN INDONESIA	28,941,700	28,454,803	1.79
7,200,000	PAKUWON JATI TBK	24,052,132	26,568,055	1.67
1,120,000	SURYA CITRA MEDI	17,264,129	18,588,992	1.17
1,440,000	ACE HARDWARE	15,764,312	15,007,060	0.94
		113,487,127	120,075,067	7.53
	Total INDONESIA	113,487,127	120,075,067	7.53

**PHILIPPINES****ORDINARY SHARES**

330,000	MONDE NISSIN COR	10,578,946	14,151,462	0.89
300,000	PILIPINAS SHELL	14,052,122	13,194,836	0.83
80,000	PUREGOLD PRICE C	6,771,308	7,380,312	0.46
		<hr/>	<hr/>	<hr/>
		31,402,376	34,726,610	2.18
	Total PHILIPPINES	<hr/>	<hr/>	<hr/>
		31,402,376	34,726,610	2.18

**REPUBLIC OF KOREA****ORDINARY SHARES**

25,000	HANON SYSTEMS	38,782,449	37,628,960	2.37
2,560	COSMAX INC	29,728,069	32,209,458	2.02
10,000	GS RETAIL CO LTD	34,288,618	31,827,344	2.00
6,700	WONIK IPS CO LTD	31,625,928	28,349,169	1.78
6,000	DOOSAN BOBCAT IN	25,589,967	23,653,821	1.48
1,000	SK IE TECHNOLOGY	16,671,860	20,923,100	1.31
960	BGF RETAIL CO LT	14,949,917	15,657,375	0.98
900	CJ LOGISTICS	15,812,889	14,175,517	0.89
400	SAMSUNG FIRE & M	6,720,401	8,481,078	0.53
		<hr/>	<hr/>	<hr/>
		214,170,098	212,905,822	13.36
	Total REPUBLIC OF KOREA	<hr/>	<hr/>	<hr/>
		214,170,098	212,905,822	13.36

**SINGAPORE****ORDINARY SHARES**

108,000	CAPITALAND LIMITED	33,254,099	35,268,072	2.22
48,000	NANOFILM TECHNOL	16,498,947	16,654,367	1.04
120,000	GENTING SINGAPOR	7,829,301	7,200,565	0.45
		<hr/>	<hr/>	<hr/>
		57,582,347	59,123,004	3.71
	Total SINGAPORE	<hr/>	<hr/>	<hr/>
		57,582,347	59,123,004	3.71

**TAIWAN****ORDINARY SHARES**

86,000	TAIWAN SURFACE	37,677,826	36,138,754	2.26
82,000	FLEXIUM INTERCON	38,985,592	34,945,493	2.19
24,000	PRESIDENT CHAIN	25,144,160	26,449,952	1.66
233,444	E.SUN FINANCIAL	21,407,715	24,292,985	1.52
96,000	FAR EASTONE TELECOMM CO LTD	22,113,081	23,062,836	1.45
19,000	JENTECH	19,285,910	22,671,954	1.42
16,630	HIWIN TECH	23,027,651	22,349,139	1.40
35,000	ADVANCED WIRELES	16,309,666	20,882,063	1.31
20,000	TONG HSING ELECTRONIC INDUSTRIES LT	17,896,721	18,790,883	1.18
8,231	LOTES	18,168,833	18,697,178	1.17
26,000	MPI	12,202,353	12,574,827	0.79
7,000	NOVATEK MICROELECTRONICS COR	12,126,101	11,890,982	0.75
24,000	MERRY ELECTRONICS CO LTD	12,608,499	9,038,653	0.57

56,000	MACRONIX INTL	8,450,908	8,247,374	0.52
		285,405,016	290,033,073	18.19
	Total TAIWAN	285,405,016	290,033,073	18.19
<b>THAILAND</b>				
<b>ORDINARY SHARES</b>				
310,000	BANGKOK DUS- NVDR	23,304,054	23,397,987	1.46
336,000	THAI BEVERAGE PCL	18,265,478	18,104,277	1.14
18,000	ADVANCED IN- NVDR	10,695,310	11,559,956	0.73
40,000	CP ALL PCL- NVDR	8,514,592	8,607,070	0.54
		60,779,434	61,669,290	3.87
	Total THAILAND	60,779,434	61,669,290	3.87
<b>VIETNAM</b>				
<b>ORDINARY SHARES</b>				
42,000	SAIGON BEER ALCO	35,175,347	32,352,059	2.03
		35,175,347	32,352,059	2.03
	Total VIETNAM	35,175,347	32,352,059	2.03
	<b>Total Investments</b>	<b>1,525,672,846</b>	<b>1,489,909,952</b>	<b>93.47</b>

## 「東京海上マネーマザーファンド」の状況

## (1) 貸借対照表

区 分	注記 番号	[2022年 4月20日現在]	[2022年10月20日現在]
		金額(円)	金額(円)
<b>資産の部</b>			
<b>流動資産</b>			
コール・ローン		2,408,338	2,532,501
地方債証券		6,002,610	3,000,690
特殊債券		2,000,100	3,003,480
未収利息		9,803	3,150
前払費用		17,402	9,402
流動資産合計		10,438,253	8,549,223
資産合計		10,438,253	8,549,223
<b>負債の部</b>			
<b>流動負債</b>			
未払利息		1	4
流動負債合計		1	4
負債合計		1	4
<b>純資産の部</b>			
<b>元本等</b>			
元本	1	10,318,096	8,449,819
剰余金			
剰余金又は欠損金( )		120,156	99,400

元本等合計	10,438,252	8,549,219
純資産合計	10,438,252	8,549,219
負債純資産合計	10,438,253	8,549,223

## (2) 注記表

(重要な会計方針に係る事項に関する注記)

区 分	自 2022年 4月21日 至 2022年10月20日
有価証券の評価基準及び評価方法	地方債証券及び特殊債券 個別法に基づき、原則として時価で評価しております。時 価評価にあたっては、金融商品取引業者、銀行等の提示す る価額(但し、売気配相場は使用しない)、価格情報会社 の提供する価額又は日本証券業協会発表の売買参考統計値 (平均値)等で評価しております。

## (重要な会計上の見積りに関する注記)

自 2021年10月21日 至 2022年 4月20日	自 2022年 4月21日 至 2022年10月20日
本書における開示対象ファンドの当計算期間の財務諸表の作成にあたって行った会計上の見積りが、本書における開示対象ファンドの翌計算期間の財務諸表に重要な影響を及ぼすリスクを識別していないため、注記を省略しております。	同左

## (貸借対照表に関する注記)

区 分	[2022年 4月20日現在]	[2022年10月20日現在]
1. 1 本書における開示対象ファンドの期首における当該親投資信託の元本額	11,504,335円	10,318,096円
同期中における追加設定元本額	74,567,008円	109,771円
同期中における一部解約元本額	75,753,247円	1,978,048円
同期末における元本額	10,318,096円	8,449,819円
元本の内訳*		
東京海上・東南アジア株式ファンド	1,100,000円	1,100,000円
東京海上・アジア中小型成長株ファンド	1,100,000円	1,100,000円
東京海上Rogge世界ハイブリッド証券ファンド(通貨選択型)円コース(毎月分配型)	991,474円	991,474円
東京海上Rogge世界ハイブリッド証券ファンド(通貨選択型)米ドルコース(毎月分配型)	9,915円	9,915円
東京海上Rogge世界ハイブリッド証券ファンド(通貨選択型)ユーロコース(毎月分配型)	9,915円	9,915円
東京海上Rogge世界ハイブリッド証券ファンド(通貨選択型)豪ドルコース(毎月分配型)	991,474円	991,474円
東京海上Rogge世界ハイブリッド証券ファンド(通貨選択型)ブラジル・リアルコース(毎月分配型)	991,474円	991,474円
東京海上Rogge世界ハイブリッド証券ファンド(通貨選択型)資源国通貨バスケットコース(毎月分配型)	9,915円	9,915円
東京海上Rogge世界ハイブリッド証券ファンド(通貨選択型)マネープール・ファンド	2,077,303円	2,187,070円
東京海上Rogge世界ハイブリッド証券ファンド(通貨選択型)メキシコ・ペソコース(毎月分配型)	9,898円	9,898円
東京海上Rogge世界ハイブリッド証券ファンド(通貨選択型)トルコ・リラコース(毎月分配型)	9,898円	9,898円
東京海上Rogge世界ハイブリッド証券ファンド(通貨選択型)ロシア・ルーブルコース(毎月分配型)	9,898円	9,898円
東京海上Rogge世界ハイブリッド証券ファンド 円コース(年1回決算型)	9,896円	9,896円
東京海上Rogge世界ハイブリッド証券ファンド 米ドルコース(年1回決算型)	9,896円	9,896円

東京海上・米国優先リートファンド（為替プレミアム）	989,316円	989,316円
東京海上Roggeグローバルインフラ・ハイイールド債ファンド（為替ヘッジなし）（毎月決算型）	494,511円	円
東京海上Roggeグローバルインフラ・ハイイールド債ファンド（為替ヘッジなし）（年2回決算型）	494,511円	円
東京海上Roggeグローバルインフラ・ハイイールド債ファンド（為替ヘッジあり）（毎月決算型）	494,511円	円
東京海上Roggeグローバルインフラ・ハイイールド債ファンド（為替ヘッジあり）（年2回決算型）	494,511円	円
東京海上・がんとたたかう投信（為替ヘッジなし）（年1回決算型）	9,890円	9,890円
東京海上・がんとたたかう投信（為替ヘッジあり）（年1回決算型）	9,890円	9,890円
計	10,318,096円	8,449,819円
2. 1 本書における開示対象ファンドの計算期間末日における当該親投資信託の受益権の総数	10,318,096口	8,449,819口

（注）\*は当該親投資信託受益証券を投資対象とする証券投資信託ごとの元本額

（金融商品に関する注記）

・金融商品の状況に関する事項

区 分	自 2021年10月21日 至 2022年 4月20日	自 2022年 4月21日 至 2022年10月20日
1. 金融商品に対する取組方針	当ファンドは、「投資信託及び投資法人に関する法律」（昭和26年法律第198号）第2条第4項に定める証券投資信託であり、有価証券等の金融商品への投資を信託約款に定める「運用の基本方針」に基づき行なっております。	同左
2. 金融商品の内容及びそのリスク	当ファンドが運用する主な金融商品は「重要な会計方針に係る事項に関する注記」の「有価証券の評価基準及び評価方法」に記載の有価証券であります。当該有価証券には、性質に応じてそれぞれ価格変動リスク、流動性リスク、信用リスク等があります。	同左

3. 金融商品に係るリスク管理体制	<p>委託会社のリスク管理体制は、担当運用部が自主管理を行うと同時に、担当運用部とは独立した部門において厳格に実施される体制としています。</p> <p>法令等の遵守状況についてはコンプライアンス部門が、運用リスクの各項目および運用ガイドラインの遵守状況については運用リスク管理部門が、それぞれ適切な運用が行われるよう監視し、担当運用部へのフィードバックおよび所管の委員会への報告・審議を行っています。</p> <p>これらの内容については、社長をはじめとする関係役員に随時報告が行われるとともに、内部監査部門がこれらの業務全般にわたる運営体制の監査を行うことで、より実効性の高いリスク管理体制を構築しております。</p>	同左
-------------------	---	----

・金融商品の時価等に関する事項

区 分	[2022年 4月20日現在]	[2022年10月20日現在]
1. 貸借対照表計上額、時価及びこれらの差額	時価で計上しているため、その差額はありません。	同左
2. 時価の算定方法並びに有価証券及びデリバティブ取引に関する事項	<p>(1)有価証券 （重要な会計方針に係る事項に関する注記）に記載しております。</p> <p>(2)デリバティブ取引 該当事項はありません。</p> <p>(3)有価証券及びデリバティブ取引以外の金融商品 有価証券及びデリバティブ取引以外の金融商品については、短期間で決済され、時価は帳簿価額と近似しているため、当該帳簿価額を時価としております。</p>	<p>(1)有価証券 同左</p> <p>(2)デリバティブ取引 同左</p> <p>(3)有価証券及びデリバティブ取引以外の金融商品 同左</p>
3. 金融商品の時価等に関する事項についての補足説明	金融商品の時価の算定においては一定の前提条件等を採用しているため、異なる前提条件等によった場合、当該価額が異なることもあります。	同左

（有価証券に関する注記）

（自 2021年10月21日 至 2022年4月20日）

売買目的有価証券

種 類	当期間の損益に含まれた評価差額
地方債証券	8,370円
特殊債券	1,380円



合計	9,750円
----	--------

(注1)時価の算定方法については、重要な会計方針に係る事項に関する注記「有価証券の評価基準及び評価方法」に記載しております。

(注2)「当期間」とは当親投資信託の計算期間の開始日から本書における開示対象ファンドの期末までの期間(2021年8月17日から2022年4月20日まで)を指しております。

(自 2022年4月21日 至 2022年10月20日)

売買目的有価証券

種 類	当期間の損益に含まれた評価差額
地方債証券	1,830円
特殊債券	1,680円
合計	3,510円

(注1)時価の算定方法については、重要な会計方針に係る事項に関する注記「有価証券の評価基準及び評価方法」に記載しております。

(注2)「当期間」とは当親投資信託の計算期間の開始日から本書における開示対象ファンドの期末までの期間(2022年8月16日から2022年10月20日まで)を指しております。

(1口当たり情報に関する注記)

[2022年 4月20日現在]		[2022年10月20日現在]	
1口当たり純資産額 (1万口当たり純資産額)	1.0116円 10,116円)	1口当たり純資産額 (1万口当たり純資産額)	1.0118円 10,118円)

(3) 附属明細表

第1 有価証券明細表

(1) 株式

該当事項はありません。

(2) 株式以外の有価証券

(単位:円)

種 類	銘 柄	券面総額	評価額	備 考
地方債証券	平成24年度第1回大分県公募公債	3,000,000	3,000,690	
地方債証券	合計	3,000,000	3,000,690	
特殊債券	第43回政府保証地方公共団体金融機構債券	3,000,000	3,003,480	
特殊債券	合計	3,000,000	3,003,480	
	合計	6,000,000	6,004,170	

第2 信用取引契約残高明細表

該当事項はありません。

第3 デリバティブ取引及び為替予約取引の契約額等及び時価の状況表

該当事項はありません。

## 2【ファンドの現況】

### 【純資産額計算書】

2022年10月31日 現在

種類	金額
資産総額	1,028,965,388 円
負債総額	4,704,407 円
純資産総額 ( - )	1,024,260,981 円
発行済数量	1,486,482,039 口
1 単位当たり純資産額 ( / )	0.6891 円

(ご参考：親投資信託の現況)

東京海上マネーマザーファンド

2022年10月31日 現在

種類	金額
資産総額	8,549,404 円
負債総額	5 円
純資産総額 ( - )	8,549,399 円
発行済数量	8,449,819 口
1 単位当たり純資産額 ( / )	1.0118 円

## 第4【内国投資信託受益証券事務の概要】

ファンドの受益権は、振替受益権となり、委託会社は、この信託の受益権を取り扱う振替機関が社振法の規定により主務大臣の指定を取り消された場合または当該指定が効力を失った場合であって、当該振替機関の振替業を承継する者が存在しない場合その他やむを得ない事情がある場合を除き、当該振替受益権を表示する受益証券を発行しません。なお、受益者は、委託会社がやむを得ない事情等により受益証券を発行する場合を除き、無記名式受益証券から記名式受益証券への変更の請求、記名式受益証券から無記名式受益証券への変更の請求、受益証券の再発行の請求を行わないものとします。

### 1. 名義書換

該当事項はありません。

### 2. 受益者に対する特典

特典はありません。

### 3. 内国投資信託受益証券の譲渡制限の内容

譲渡制限はありません。

### 4. 受益権の譲渡

受益者は、その保有する受益権を譲渡する場合には、当該受益者の譲渡の対象とする受益権が記載または記録されている振替口座簿にかかる振替機関等に振替の申請をするものとします。

上記の申請のある場合には、上記の振替機関等は、当該譲渡にかかる譲渡人の保有する受益権の口数の減少および譲受人の保有する受益権の口数の増加につき、その備える振替口座簿に記載または記録するものとします。ただし、上記の振替機関等が振替先口座を開設したものでない場合には、譲受人の振替先口座を開設した他の振替機関等（当該他の振替機関等の上位機関を含みます。）に社振法の規定にしたがい、譲受人の振替先口座に受益権の口数の増加の記載または記録が行われるよう通知するものとします。

上記の振替について、委託会社は、当該受益者の譲渡の対象とする受益権が記載または記録されている振替口座簿にかかる振替機関等と譲受人の振替先口座を開設した振替機関等が異なる場合等において、委託会社が必要と認めるときまたはやむを得ない事情があると判断したときは、振替停止日や振替停止期間を設けることができます。

### 5. 受益権の譲渡の対抗要件

受益権の譲渡は、振替口座簿への記載または記録によらなければ、委託会社および受託会社に対抗することができません。

### 6. 受益権の再分割

委託会社は、受託会社と協議のうえ、一定日現在の受益権を均等に再分割できるものとします。

### 7. 償還金

償還金は、償還日において振替機関等の振替口座簿に記載または記録されている受益者（償還日以前において一部解約が行われた受益権にかかる受益者を除きます。また、当該償還日以前に設定された受益権で取得申込代金支払前のため販売会社の名義で記載または記録されている受益権については原則として取得申込者としてします。）にお支払いします。

### 8. 質権口記載又は記録の受益権の取り扱いについて

振替機関等の振替口座簿の質権口に記載または記録されている受益権にかかる収益分配金の支払い、一部解約の実行の請求の受付、一部解約金および償還金の支払い等については、約款の規定によるほか、民法その他の法令等にしたがって取り扱われます。

## 第二部【委託会社等の情報】

### 第1【委託会社等の概況】

#### 1【委託会社等の概況】

2022年10月末日現在、資本金の額は20億円です。なお、会社の発行可能株式総数は160,000株であり、38,300株を発行済みです。

委託会社業務執行上重要な事項は、取締役会の決議をもって決定します。取締役の選任は株主総会において、議決権を行使することができる株主の3分の1以上を有する株主が出席し、その議決権の過半数をもってこれを行い、累積投票によらないものとします。取締役の任期は、選任後1年内に終了する事業年度のうち最終のものに関する定時株主総会の終結の時までとします。取締役会はその決議をもって、取締役中より代表取締役を選任します。

投資信託の投資運用の意思決定プロセスは以下の通りです。

運用本部で運用計画案、収益分配方針案等の運用の基本方針案を作成します。

運用の基本方針は、運用本部長を委員長とする投資政策委員会で投資環境見通し等をふまえて決定されます。

決定された運用の基本方針に基づき、具体的運用計画を策定し、運用を行います。

売買の執行はトレーディング部が行います。

運用部門とは独立した運用リスク管理部門にて運用評価、ガイドライン遵守状況のチェックを行い、運用リスク管理部門担当役員を委員長としリスク管理部を事務局とする運用管理委員会に結果報告します。

運用管理委員会から投資政策委員会へ運用評価、ガイドライン遵守状況がフィードバックされ次の基本方針決定に生かされます。

#### 2【事業の内容及び営業の概況】

「投資信託及び投資法人に関する法律」に定める投資信託委託会社である委託会社は、証券投資信託の設定を行うとともに「金融商品取引法」に定める金融商品取引業者としてその運用（投資運用業）を行っています。また「金融商品取引法」に定める投資助言業務を行っています。

2022年10月末日現在、委託会社が運用を行っている証券投資信託（親投資信託を除きます。）は次の通りです。

	本数	純資産総額（百万円）
追加型公社債投資信託	0	0
追加型株式投資信託	164	3,048,836
単位型公社債投資信託	2	4,316
単位型株式投資信託	12	39,769
合計	178	3,092,922

### 3【委託会社等の経理状況】

1. 当社の財務諸表は「財務諸表等の用語、様式及び作成方法に関する規則」(昭和38年大蔵省令第59号)並びに同規則第2条により、「金融商品取引業等に関する内閣府令」(平成19年内閣府令第52号)に基づいて作成しております。  
また、当社の中間財務諸表は、「中間財務諸表等の用語、様式及び作成方法に関する規則」(昭和52年大蔵省令第38号)並びに同規則第38条及び第57条により、「金融商品取引業等に関する内閣府令」(平成19年内閣府令第52号)に基づいて作成しております。
2. 当社は、金融商品取引法第193条の2第1項の規定に基づき、第37期事業年度(2021年4月1日から2022年3月31日まで)の財務諸表について、PwCあらた有限責任監査法人により監査を受けております。  
また、金融商品取引法第193条の2第1項の規定に基づき、当中間会計期間(2022年4月1日から2022年9月30日まで)の中間財務諸表について、PwCあらた有限責任監査法人による中間監査を受けております。

## (1)【貸借対照表】

(単位：千円)

	第36期 (2021年3月31日現在)	第37期 (2022年3月31日現在)
<b>資産の部</b>		
<b>流動資産</b>		
現金・預金	22,550,090	21,389,756
前払費用	235,902	319,734
未収委託者報酬	2,973,733	2,902,834
未収収益	2,375,688	2,610,213
未収入金	3,865	1,692
その他の流動資産	21,479	22,412
<b>流動資産計</b>	<b>28,160,759</b>	<b>27,246,644</b>
<b>固定資産</b>		
有形固定資産	* 1 530,601	* 1 459,081
建物	354,556	342,403
器具備品	176,045	116,678
無形固定資産	137,430	228,727
電話加入権	3,795	3,795
ソフトウェア	89,839	188,720
ソフトウェア仮勘定	43,795	36,211
投資その他の資産	3,057,965	3,576,825
投資有価証券	49,477	42,253
関係会社株式	1,673,049	1,673,049
その他の関係会社有価証券	71,200	521,200
長期前払費用	45,424	40,588
敷金	474,324	474,324
その他長期差入保証金	10,030	21,230
繰延税金資産	734,459	804,178
<b>固定資産計</b>	<b>3,725,997</b>	<b>4,264,634</b>
<b>資産合計</b>	<b>31,886,757</b>	<b>31,511,279</b>
<b>負債の部</b>		
<b>流動負債</b>		
未払金	2,979,963	3,183,398
未払手数料	1,349,326	1,306,204
その他未払金	1,630,636	1,877,194
未払費用	429,654	398,447
未払消費税等	468,610	277,096
未払法人税等	1,378,000	1,152,000
預り金	45,524	46,775
前受収益	2,329	2,286
賞与引当金	273,836	287,955
その他の流動負債	946	7
<b>流動負債計</b>	<b>5,578,864</b>	<b>5,347,968</b>
<b>固定負債</b>		
退職給付引当金	802,176	845,039
<b>固定負債計</b>	<b>802,176</b>	<b>845,039</b>
<b>負債合計</b>	<b>6,381,041</b>	<b>6,193,007</b>
<b>純資産の部</b>		
<b>株主資本</b>		
資本金	2,000,000	2,000,000
資本剰余金	400,000	400,000
その他資本剰余金	400,000	400,000
利益剰余金	23,099,322	22,912,741
利益準備金	500,000	500,000
その他利益剰余金	22,599,322	22,412,741
特別償却準備金	0	-
繰越利益剰余金	22,599,322	22,412,741

評価・換算差額等	6,393	5,529
その他有価証券評価差額金	6,393	5,529
純資産合計	25,505,715	25,318,271
負債・純資産合計	31,886,757	31,511,279

**(2)【損益計算書】**

(単位：千円)

	第36期 (自 2020年4月1日 至 2021年3月31日)	第37期 (自 2021年4月1日 至 2022年3月31日)
営業収益		
委託者報酬	17,997,091	18,065,913
運用受託報酬	9,745,973	10,405,866
投資助言報酬	59,827	66,255
その他営業収益	453,173	532,829
営業収益計	28,256,066	29,070,864
営業費用		
支払手数料	8,444,858	8,365,057
広告宣伝費	233,667	216,312
調査費	6,150,198	6,860,898
調査費	2,540,308	2,728,988
委託調査費	3,609,889	4,131,910
委託計算費	118,443	115,017
営業雑経費	278,728	259,680
通信費	44,106	38,574
印刷費	189,670	175,527
協会費	26,080	24,866
諸会費	10,102	11,208
図書費	8,768	9,504
営業費用計	15,225,895	15,816,967
一般管理費		
給料	3,799,821	3,925,627
役員報酬	129,108	128,277
給料・手当	2,761,131	2,779,798
賞与	909,581	1,017,551
交際費	4,415	4,546
寄付金	3,449	2,632
旅費交通費	13,735	17,590
租税公課	170,294	167,411
不動産賃借料	375,691	468,092
退職給付費用	156,614	161,994
賞与引当金繰入	273,836	287,955
固定資産減価償却費	139,782	165,703
法定福利費	596,481	630,892
福利厚生費	10,114	12,315
諸経費	394,336	487,975
一般管理費計	5,938,574	6,332,736
営業利益	7,091,595	6,921,159
営業外収益		
受取利息	455	206
受取配当金	* 1 7,512	* 1 5,672
匿名組合投資利益	* 1 60,878	-
雑益	9,958	13,622
営業外収益計	78,804	19,500
営業外費用		
為替差損	44,450	66,106
雑損	5,811	23,333
営業外費用計	50,261	89,440
経常利益	7,120,138	6,851,219

特別損失		
器具備品除却損	0	610
特別損失計	0	610
税引前当期純利益	7,120,138	6,850,609
法人税、住民税及び事業税	2,197,641	2,169,313
法人税等調整額	14,721	69,337
法人税等合計	2,182,919	2,099,975
当期純利益	4,937,219	4,750,633

**(3)【株主資本等変動計算書】**

第36期(自 2020年4月1日 至 2021年3月31日)

(単位:千円)

	株主資本					
	資本金	資本剰余金		利益準備金	利益剰余金	
		その他資本剰余金	資本剰余金合計		特別償却準備金	繰越利益剰余金
当期首残高	2,000,000	400,000	400,000	500,000	0	20,065,811
当期変動額						
剰余金の配当						2,403,708
特別償却準備金の取崩					0	0
当期純利益						4,937,219
株主資本以外の項目の 当期変動額(純額)						
当期変動額合計	-	-	-	-	0	2,533,511
当期末残高	2,000,000	400,000	400,000	500,000	0	22,599,322

	株主資本		評価・換算差額等		純資産合計
	利益剰余金	株主資本合計	その他 有価証券 評価差額金	評価・換算 差額等 合計	
	利益剰余金 合計				
当期首残高	20,565,811	22,965,811	3,177	3,177	22,962,634
当期変動額					
剰余金の配当	2,403,708	2,403,708			2,403,708
特別償却準備金の取崩	-	-			-
当期純利益	4,937,219	4,937,219			4,937,219
株主資本以外の項目の 当期変動額(純額)			9,570	9,570	9,570
当期変動額合計	2,533,511	2,533,511	9,570	9,570	2,543,081
当期末残高	23,099,322	25,499,322	6,393	6,393	25,505,715

第37期(自 2021年4月1日 至 2022年3月31日)

(単位:千円)



	株主資本					
	資本金	資本剰余金		利益剰余金		
		その他資本 剰余金	資本剰余金 合計	利益準備金	その他利益 剰余金	
					特別償却 準備金	繰越利益 剰余金
当期首残高	2,000,000	400,000	400,000	500,000	0	22,599,322
当期変動額						
剰余金の配当						4,937,214
特別償却準備金の取崩					0	0
当期純利益						4,750,633
株主資本以外の項目の 当期変動額（純額）						
当期変動額合計	-	-	-	-	0	186,580
当期末残高	2,000,000	400,000	400,000	500,000	-	22,412,741

	株主資本		評価・換算差額等		純資産合計
	利益剰余金	株主資本 合計	その他 有価証券 評価差額金	評価・換算 差額等 合計	
	利益剰余金 合計				
当期首残高	23,099,322	25,499,322	6,393	6,393	25,505,715
当期変動額					
剰余金の配当	4,937,214	4,937,214			4,937,214
特別償却準備金の取崩	-	-			-
当期純利益	4,750,633	4,750,633			4,750,633
株主資本以外の項目の 当期変動額（純額）			863	863	863
当期変動額合計	186,580	186,580	863	863	187,444
当期末残高	22,912,741	25,312,741	5,529	5,529	25,318,271

## 注記事項

（重要な会計方針）

第37期 自 2021年4月1日 至 2022年3月31日	
1．有価証券の評価基準及び評価方法	
(1) 子会社株式及び関連会社株式並びにその他の関係会社有価証券	移動平均法による原価法
(2) その他有価証券	市場価格のない株式等以外のもの
	当事業年度末日の市場価格等に基づく時価法 （評価差額は、全部純資産直入法により処理し、売却原価は移動平均法により算定）
	市場価格のない株式等
	移動平均法による原価法
2．固定資産の減価償却の方法	
(1) 有形固定資産	

定率法を採用しております。ただし、2016年4月1日以降に取得した建物附属設備については、定額法を採用しております。また、取得価額が10万円以上20万円未満の少額減価償却資産については、一括償却資産として3年間で均等償却する方法を採用しております。

## (2) 無形固定資産

定額法を採用しております。なお、自社利用のソフトウェアについては、社内における利用可能期間(5年)に基づく定額法によっております。

## 3. 引当金の計上基準

### (1) 賞与引当金

従業員賞与の支給に充てるため、支給見込額の当期負担額を計上しております。

### (2) 退職給付引当金

従業員の退職給付に備えるため、当事業年度末における退職給付債務の見込額に基づき計上しております。

#### 退職給付見込額の期間帰属方法

退職給付債務の算定にあたり、退職給付見込額を当事業年度末までの期間に帰属させる方法については給付算定式基準によっております。

#### 数理計算上の差異及び過去勤務費用の費用処理方法

数理計算上の差異は、各事業年度の発生時における従業員の平均残存勤務期間以内の一定の年数(10年)による定額法により按分した額をそれぞれ発生の翌事業年度から費用処理しております。

過去勤務費用は、その発生時の従業員の平均残存勤務期間以内の一定の年数(10年)による定額法により費用処理しております。

## 4. 収益及び費用の計上基準

当社は、顧客への投資運用業及び投資助言・代理業に関するサービスから生じる委託者報酬、運用受託報酬等により収益を獲得しております。これらには成功報酬が含まれる場合があります。

### (1) 運用報酬

投資運用・助言サービスのうち運用資産残高等を基礎として算定される報酬(運用報酬)については、当該サービスに係る履行義務は日々充足されると判断し、運用期間にわたり収益として認識しております。確定した報酬は、月次、年4回、年2回もしくは年1回受け取ります。

### (2) 成功報酬

成功報酬は、契約上定められる超過収益の達成等により履行義務を充足し、報酬額及び支払われることが確定した時点で収益として認識しております。確定した報酬は、履行義務充足時点から短期間で支払いを受けます。

## 5. 消費税等の会計処理方法

消費税及び地方消費税の会計処理は、税抜方式によっております。

### (重要な会計上の見積り)

第36期 2021年3月31日現在	第37期 2022年3月31日現在
当事業年度の財務諸表の作成にあたって行った会計上の見積りが翌事業年度の財務諸表に重要な影響を及ぼすリスクを識別していないため、注記を省略しております。	同左

### (会計方針の変更)

第37期 自 2021年4月1日 至 2022年3月31日
-------------------------------------

「収益認識に関する会計基準」(企業会計基準第29号 2020年3月31日)等を当事業年度の期首から適用し、約束した又はサービスの支配が顧客に移転した時点で、当該財又はサービスと交換に受け取ると見込まれる金額で収益を認識することとしております。なお、当該変更による影響額は軽微であります。

また、収益認識会計基準第89-3項に定める経過的な取扱いに従って、前事業年度に係る「収益認識関係」注記については記載しておりません。

「時価の算定に関する会計基準」(企業会計基準第30号 2019年7月4日)等を当事業年度の期首から適用するとともに、「時価の算定に関する会計基準の適用指針(企業会計基準適用指針第31号 2021年6月17日改正)」を当事業年度の期首から早期適用しております。なお、当該変更による財務諸表に与える影響はございません。

また、「金融商品関係」注記において、金融商品の時価のレベルごとの内訳等に関する事項等の注記を行うこととしました。ただし、「金融商品の時価等の開示に関する適用指針」(企業会計基準適用指針第19号 2019年7月4日)第7-4項に定める経過的な取扱いに従って、当該注記のうち前事業年度に係るものについては記載しておりません。

(貸借対照表関係)

第36期 2021年3月31日現在	第37期 2022年3月31日現在
* 1. 有形固定資産の減価償却累計額は次のとおりであります。	* 1. 有形固定資産の減価償却累計額は次のとおりであります。
建物 148,089千円	建物 182,121千円
器具備品 458,314千円	器具備品 501,021千円

(損益計算書関係)

第36期 自 2020年4月1日 至 2021年3月31日	第37期 自 2021年4月1日 至 2022年3月31日
* 1. 関係会社との主な取引高は次のとおりであります。	* 1. 関係会社との主な取引高は次のとおりであります。
関係会社からの受取配当金 2,000千円	関係会社からの受取配当金 2,000千円
関係会社からの匿名組合契約に基づく利益の分配 60,878千円	上記のほか、関係会社に対する営業外収益のうち、雑益の合計額は営業外収益の総額の100分の10を超えており、その金額は8,520千円であります。

(株主資本等変動計算書関係)

第36期(自 2020年4月1日 至 2021年3月31日)

1. 発行済株式に関する事項

(単位:株)

株式の種類	2020年4月1日 現在	増加	減少	2021年3月31日 現在
普通株式	38,300	-	-	38,300

2. 配当に関する事項

(1) 配当金支払額

2020年6月26日の定時株主総会において、次のとおり決議しております。

・普通株式の配当に関する事項

(イ) 配当金の総額	2,403,708千円
(ロ) 1株当たり配当額	62,760円
(ハ) 基準日	2020年3月31日
(ニ) 効力発生日	2020年6月26日

(2) 基準日が当事業年度に属する配当のうち、配当の効力発生日が翌事業年度となるもの

2021年6月30日の定時株主総会において、次のとおり決議しております。

・普通株式の配当に関する事項

(イ) 配当金の総額	4,937,214千円
(ロ) 配当の原資	繰越利益剰余金
(ハ) 1株当たり配当額	128,909円
(ニ) 基準日	2021年3月31日
(ホ) 効力発生日	2021年6月30日

第37期(自 2021年4月1日 至 2022年3月31日)

1. 発行済株式に関する事項

(単位:株)

株式の種類	2021年4月1日 現在	増加	減少	2022年3月31日 現在
普通株式	38,300	-	-	38,300

2. 配当に関する事項

(1) 配当金支払額

2021年6月30日の定時株主総会において、次のとおり決議しております。

・普通株式の配当に関する事項

(イ) 配当金の総額	4,937,214千円
(ロ) 1株当たり配当額	128,909円
(ハ) 基準日	2021年3月31日
(ニ) 効力発生日	2021年6月30日

(2) 基準日が当事業年度に属する配当のうち、配当の効力発生日が翌事業年度となるもの  
2022年6月30日の定時株主総会において、次のとおり配当を提案する予定であります。

・普通株式の配当に関する事項

(イ) 配当金の総額	4,750,617千円
(ロ) 配当の原資	繰越利益剰余金
(ハ) 1株当たり配当額	124,037円
(ニ) 基準日	2022年3月31日
(ホ) 効力発生日	2022年6月30日

(金融商品関係)

1. 金融商品の状況に関する事項

第36期 自 2020年4月1日 至 2021年3月31日	第37期 自 2021年4月1日 至 2022年3月31日
(1) 金融商品に対する取組方針 当社の資本は本来の事業目的のために使用することを基本とし、資産の運用に際しては、資産運用リスクを極力最小限に留めることを基本方針としております。	(1) 金融商品に対する取組方針 同左
(2) 金融商品の内容及びそのリスク 営業債権である未収収益は顧客の信用リスクに晒されており、未収委託者報酬は市場リスクに晒されております。投資有価証券は、主にファンドの自己設定に関連する投資信託であり、基準価額の変動リスクに晒されております。  営業債務である未払金は、ほとんど1年以内の支払期日であり、流動性リスクに晒されております。	(2) 金融商品の内容及びそのリスク 同左
(3) 金融商品に係るリスク管理体制 信用リスク 未収収益については、管理部門において取引先ごとに期日及び残高を把握することで、回収懸念の早期把握や軽減を図っております。	(3) 金融商品に係るリスク管理体制 信用リスク 同左

<p>市場リスク 未収委託者報酬には、運用資産の悪化から回収できず当社が損失を被るリスクが存在しますが、過去の回収実績からリスクは僅少であると判断しております。</p> <p>投資有価証券については、管理部門において定期的に時価を把握する体制としております。</p> <p>流動性リスク 当社は、日々資金残高管理を行っており流動性リスクを管理しております。</p>	<p>市場リスク 同左</p> <p>流動性リスク 同左</p>
--	--

## 2. 金融商品の時価等に関する事項

第36期（2021年3月31日現在）

2021年3月31日現在における貸借対照表計上額、時価及びこれらの差額については、次のとおりであります。

（単位：千円）

	貸借対照表計上額	時価	差額
投資有価証券 其他有価証券	49,477	49,477	-
資産計	49,477	49,477	-

（注1）以下の金融商品については、現金であること、及び短期で決済されるため時価が帳簿価額に近似するものであることから、記載を省略しております。

現金・預金  
未収委託者報酬  
未収収益  
未収入金  
預り金  
未払金  
未払費用

（注2）時価を把握することが極めて困難と認められる金融商品

以下については、市場価格がなく、かつ将来キャッシュ・フローを見積ること等ができず、時価を把握することが極めて困難と認められるため、上表には含めておりません。

（単位：千円）

	貸借対照表計上額
子会社株式	1,640,302
関連会社株式	32,747
その他の関係会社有価証券	71,200
敷金	474,324
その他長期差入保証金	10,030

（注3）金融商品の時価等に関する事項についての補足説明  
該当事項はありません。

（注4）金銭債権及び満期がある有価証券の決算日後の償還予定額

（単位：千円）

	1年以内	1年超 5年以内	5年超 10年以内	10年超
投資有価証券 其他有価証券のうち満期が あるもの	8,474	16,416	5,279	-
合計	8,474	16,416	5,279	-

第37期（2022年3月31日現在）

2022年3月31日現在における貸借対照表計上額、時価及びこれらの差額については、次のとおりであります。

(単位：千円)

	貸借対照表計上額	時価	差額
投資有価証券			
その他有価証券	42,253	42,253	-
敷金	474,324	474,362	37
資産計	516,578	516,616	37

(注1) 以下の金融商品については、現金であること、及び短期で決済されるため時価が帳簿価額に近似するものであることから、記載を省略しております。

現金・預金  
未収委託者報酬  
未収収益  
未収入金  
預り金  
未払金  
未払費用

(注2) 関係会社株式及びその他の関係会社有価証券(持分相当額を純額で計上する組合等への出資1,200千円を除く)については、市場価格のない株式等に該当することから、時価を注記しておりません。これらの貸借対照表計上額は、それぞれ以下のとおりです。

(単位：千円)

	貸借対照表計上額
関係会社株式	
子会社株式	1,640,302
関連会社株式	32,747
その他の関係会社有価証券	520,000

(注3) その他の関係会社有価証券のうち1,200千円については、貸借対照表に持分相当額を純額で計上する組合等への出資に該当するため、「時価の算定に関する会計基準の適用指針」(企業会計基準適用指針第31号 2021年6月17日改正)の第24-16項を適用し、時価に関する注記を省略しております。

(注4) 金銭債権及び満期がある有価証券の決算日後の償還予定額

(単位：千円)

	1年以内	1年超 5年以内	5年超 10年以内	10年超
投資有価証券				
その他有価証券のうち満期があるもの	-	21,628	538	-
合計	-	21,628	538	-

### 3. 金融商品の時価のレベルごとの内訳等に関する事項

第37期(2022年3月31日現在)

金融商品の時価を時価の算定に係るインプットの観察可能性及び重要性に応じて、以下の3つのレベルに分類しております。

- レベル1の時価 : 観察可能な時価の算定に係るインプットのうち、活発な市場において形成される当該時価の算定の対象となる資産又は負債に関する相場価格により算定した時価
- レベル2の時価 : 観察可能な時価の算定に係るインプットのうち、レベル1のインプット以外の時価の算定に係るインプットを用いて算定した時価
- レベル3の時価 : 観察できない時価の算定に係るインプットを使用して算定した時価

(1)時価で貸借対照表に計上している金融商品

(単位：千円)

	時価			合計
	レベル1	レベル2	レベル3	

投資有価証券 その他有価証券	-	42,253	-	42,253
資産計	-	42,253	-	42,253

## (2)時価で貸借対照表に計上している金融商品以外の金融商品

(単位：千円)

	時価			
	レベル1	レベル2	レベル3	合計
敷金	-	474,362	-	474,362
資産計	-	474,362	-	474,362

(注)時価の算定に用いた評価技法及び時価の算定に係るインプットの説明

投資有価証券

投資信託は基準価額を用いて評価しており、活発な市場における相場価格とはいえないことから、レベル2の時価に分類しております。

敷金

敷金は、回収可能性を反映した将来キャッシュ・フローを残存期間に対応する国債の利回り等で割り引いた現在価値により算定しており、レベル2の時価に分類しております。

## (有価証券関係)

第36期 2021年3月31日現在	第37期 2022年3月31日現在																																
<p>1. 子会社株式及び関連会社株式並びにその他の関係会社有価証券</p> <p>子会社株式及び関連会社株式（貸借対照表計上額 子会社株式1,640,302千円、関連会社株式32,747千円）並びにその他の関係会社有価証券（貸借対照表計上額 71,200千円）は、市場価格がなく、かつ将来キャッシュ・フローを見積ること等ができず、時価を把握することが極めて困難と認められることから、記載しておりません。</p>	<p>1. 子会社株式及び関連会社株式並びにその他の関係会社有価証券</p> <p>子会社株式及び関連会社株式（貸借対照表計上額 子会社株式1,640,302千円、関連会社株式32,747千円）並びにその他の関係会社有価証券（貸借対照表計上額 521,200千円）は、市場価格のない株式等又は貸借対照表に持分相当額を純額で計上する組合等への出資に該当することから、記載しておりません。</p>																																
<p>2. その他有価証券 (単位：千円)</p> <table border="1"> <thead> <tr> <th>区分</th> <th>貸借対照表計上額</th> <th>取得原価</th> <th>差額</th> </tr> </thead> <tbody> <tr> <td>貸借対照表計上額が取得原価を超えるもの証券投資信託</td> <td>37,407</td> <td>27,442</td> <td>9,964</td> </tr> <tr> <td>貸借対照表計上額が取得原価を超えないもの証券投資信託</td> <td>12,070</td> <td>12,820</td> <td>749</td> </tr> <tr> <td>合計</td> <td>49,477</td> <td>40,262</td> <td>9,214</td> </tr> </tbody> </table>	区分	貸借対照表計上額	取得原価	差額	貸借対照表計上額が取得原価を超えるもの証券投資信託	37,407	27,442	9,964	貸借対照表計上額が取得原価を超えないもの証券投資信託	12,070	12,820	749	合計	49,477	40,262	9,214	<p>2. その他有価証券 (単位：千円)</p> <table border="1"> <thead> <tr> <th>区分</th> <th>貸借対照表計上額</th> <th>取得原価</th> <th>差額</th> </tr> </thead> <tbody> <tr> <td>貸借対照表計上額が取得原価を超えるもの証券投資信託</td> <td>37,421</td> <td>28,638</td> <td>8,783</td> </tr> <tr> <td>貸借対照表計上額が取得原価を超えないもの証券投資信託</td> <td>4,832</td> <td>5,645</td> <td>813</td> </tr> <tr> <td>合計</td> <td>42,253</td> <td>34,283</td> <td>7,970</td> </tr> </tbody> </table>	区分	貸借対照表計上額	取得原価	差額	貸借対照表計上額が取得原価を超えるもの証券投資信託	37,421	28,638	8,783	貸借対照表計上額が取得原価を超えないもの証券投資信託	4,832	5,645	813	合計	42,253	34,283	7,970
区分	貸借対照表計上額	取得原価	差額																														
貸借対照表計上額が取得原価を超えるもの証券投資信託	37,407	27,442	9,964																														
貸借対照表計上額が取得原価を超えないもの証券投資信託	12,070	12,820	749																														
合計	49,477	40,262	9,214																														
区分	貸借対照表計上額	取得原価	差額																														
貸借対照表計上額が取得原価を超えるもの証券投資信託	37,421	28,638	8,783																														
貸借対照表計上額が取得原価を超えないもの証券投資信託	4,832	5,645	813																														
合計	42,253	34,283	7,970																														
<p>3. 当事業年度中に売却したその他有価証券 該当事項はありません。</p>	<p>3. 当事業年度中に売却したその他有価証券 同左</p>																																

## (収益認識関係)

第37期（自 2021年4月1日 至 2022年3月31日）

1. 顧客との契約から生じる収益を分解した情報

（単位：千円）

	運用報酬	成功報酬	合計
委託者報酬	18,065,913	-	18,065,913
運用受託報酬	10,155,263	250,602	10,405,866
投資助言報酬	66,255	-	66,255
その他営業収益	532,829	-	532,829
合計	28,820,261	250,602	29,070,864

2. 顧客との契約に基づく履行義務の充足と当該契約から生じるキャッシュ・フローとの関係並びに当事業年度末において存在する顧客との契約から当事業年度の末日後に認識すると見込まれる収益の金額及び時期に関する情報

顧客との契約から生じた債権等

	第37期 自 2021年4月1日 至 2022年3月31日
顧客との契約から生じた債権（期首残高）	5,349,421千円
顧客との契約から生じた債権（期末残高）	5,513,048千円

（\*）なお、当事業年度の期首及び期末において、顧客との契約から生じた契約資産及び契約負債はありません。

（退職給付関係）

	第36期 自 2020年4月1日 至 2021年3月31日
1. 採用している退職給付制度の概要	<p>当社は、従業員の退職給付に備えるため、非積立型の確定給付制度及び確定拠出年金制度を採用しております。</p> <p>退職一時金制度（非積立型制度であります。）では、当社従業員を制度対象として、給与と勤続年数に基づき算出した一時金を支給しております。受入出向者については退職給付負担金を支払っており、損益計算書上の退職給付費用には当該金額が含まれております。貸借対照表上は出向期間3年以下の出向者に係る金額が退職給付引当金に、出向期間3年超の出向者に係る金額がその他未払金にそれぞれ含まれております。</p>
2. 確定給付制度	



## (1) 退職給付債務の期首残高と期末残高の調整表

退職給付債務の期首残高	739,283千円
勤務費用	69,269千円
利息費用	2,907千円
数理計算上の差異の発生額	8,451千円
退職給付の支払額	19,300千円
退職給付債務の期末残高	800,611千円

## (2) 退職給付債務及び年金資産の期末残高と貸借対照表に計上された退職給付引当金及び前払年金費用の調整表

積立型制度の退職給付債務	-
年金資産	-
	-
非積立型制度の退職給付債務	800,611千円
未積立退職給付債務	800,611千円
未認識数理計算上の差異	1,565千円
貸借対照表に計上された負債と資産の純額	802,176千円
退職給付引当金	802,176千円
貸借対照表に計上された負債と資産の純額	802,176千円

## (3) 退職給付費用及びその内訳項目の金額

勤務費用	69,269千円
利息費用	2,907千円
数理計算上の差異の費用処理額	1,113千円
その他	12,353千円
確定給付制度に係る退職給付費用	83,417千円

## (4) 数理計算上の計算基礎に関する事項

当事業年度末における主要な数理計算上の計算基礎（加重平均で表しております。）

割引率	0.4%
-----	------

## 3. 確定拠出制度

当社の確定拠出制度への要拠出額は、73,196千円であります。

## 第37期

自 2021年4月1日  
至 2022年3月31日

## 1. 採用している退職給付制度の概要

当社は、従業員の退職給付に備えるため、非積立型の確定給付制度及び確定拠出年金制度を採用しております。

退職一時金制度（非積立型制度であります。）では、当社従業員を制度対象として、給与と勤続年数に基づき算出した一時金を支給しております。受入出向者については退職給付負担金を支払っており、損益計算書上の退職給付費用には当該金額が含まれております。貸借対照表上は出向期間3年以下の出向者に係る金額が退職給付引当金に、出向期間3年超の出向者に係る金額がその他未払金にそれぞれ含まれております。

## 2. 確定給付制度

## (1) 退職給付債務の期首残高と期末残高の調整表

退職給付債務の期首残高	800,611千円
勤務費用	69,820千円
利息費用	3,143千円
数理計算上の差異の発生額	9,121千円
退職給付の支払額	29,833千円
退職給付債務の期末残高	852,862千円

## (2) 退職給付債務及び年金資産の期末残高と貸借対照表に計上された退職給付引当金及び前払年金費用の調整表

積立型制度の退職給付債務	-
年金資産	-
	-
非積立型制度の退職給付債務	852,862千円
未積立退職給付債務	852,862千円
未認識数理計算上の差異	7,823千円
貸借対照表に計上された負債と資産の純額	845,039千円
退職給付引当金	845,039千円
貸借対照表に計上された負債と資産の純額	845,039千円

## (3) 退職給付費用及びその内訳項目の金額

勤務費用	69,820千円
利息費用	3,143千円
数理計算上の差異の費用処理額	267千円
その他	10,130千円
確定給付制度に係る退職給付費用	82,826千円

## (4) 数理計算上の計算基礎に関する事項

当事業年度末における主要な数理計算上の計算基礎（加重平均で表しております。）

割引率 0.4%

## 3. 確定拠出制度

当社の確定拠出制度への要拠出額は、79,167千円であります。

## (税効果会計関係)

## 1. 繰延税金資産及び繰延税金負債の発生的主要原因別の内訳

	第36期 (2021年3月31日現在)	第37期 (2022年3月31日現在)
繰延税金資産		
退職給付引当金	245,626千円	258,750千円
未払金	3,859千円	3,366千円
賞与引当金	83,848千円	88,171千円
未払法定福利費	10,817千円	11,424千円
未払事業所税	3,840千円	3,958千円
未払事業税	81,915千円	61,773千円
未払調査費	79,792千円	90,375千円
減価償却超過額	86,208千円	53,430千円
繰延資産超過額	6,297千円	8,569千円
未払確定拠出年金	1,901千円	2,038千円

未収実績連動報酬	31,761千円	31,195千円
未払費用	101,413千円	195,620千円
繰延税金資産小計	737,281千円	808,674千円
評価性引当額	-	-
繰延税金資産合計	737,281千円	808,674千円
繰延税金負債		
特別償却準備金	0千円	-
前払費用	-	2,055千円
その他有価証券評価差額金	2,821千円	2,440千円
繰延税金負債合計	2,821千円	4,495千円
繰延税金資産の純額	734,459千円	804,178千円

2. 法定実効税率と税効果会計適用後の法人税等の負担率との差異の原因となった主な項目別の内訳

第36期 (2021年3月31日現在)	第37期 (2022年3月31日現在)
法定実効税率と税効果会計適用後の法人税等の負担率との間の差異が法定実効税率の100分の5以下であるため注記を省略しております。	同左

(セグメント情報等)

第36期 自 2020年4月1日 至 2021年3月31日	第37期 自 2021年4月1日 至 2022年3月31日
<p>[セグメント情報]</p> <p>当社は「投資信託及び投資法人に関する法律」に定める投資信託委託会社であり証券投資信託の設定を行うとともに「金融商品取引法」に定める金融商品取引業者として運用(投資運用業)を行っております。また「金融商品取引法」に定める投資助言・代理業を行っております。</p> <p>当社は、投資運用業及び投資助言・代理業にこれらの附帯業務を集約した単一セグメントを報告セグメントとしております。従いまして、開示対象となるセグメントはありませんので、記載を省略しております。</p>	<p>[セグメント情報]</p> <p>同左</p>

[関連情報]	[関連情報]						
<p>1. 製品及びサービスごとの情報 単一のサービス区分の外部顧客への営業収益が損益計算書の営業収益の90%を超えるため、記載を省略しております。</p> <p>2. 地域ごとの情報 (1) 営業収益 本邦の外部顧客への営業収益が損益計算書の営業収益の90%を超えるため、記載を省略しております。</p> <p>(2) 有形固定資産 本邦に所在している有形固定資産の金額が貸借対照表の有形固定資産の金額の90%を超えるため、記載を省略しております。</p> <p>3. 主要な顧客ごとの情報 (1) 投資信託の名称 東京海上・円資産バランスファンド（毎月決算型）</p> <p>(2) 委託者報酬 5,399,003千円</p> <p>(3) 関連するセグメント名 投資運用業及び投資助言・代理業にこれらの附帯業務を集約した単一セグメント</p>	<p>1. 製品及びサービスごとの情報 同左</p> <p>2. 地域ごとの情報 (1) 営業収益 (単位：千円)</p> <table border="1"> <thead> <tr> <th>日本</th> <th>その他</th> <th>合計</th> </tr> </thead> <tbody> <tr> <td>26,067,627</td> <td>3,003,236</td> <td>29,070,864</td> </tr> </tbody> </table> <p>(注) 営業収益は顧客の所在地を基準とし、国ごとに分類しております。</p> <p>(2) 有形固定資産 同左</p> <p>3. 主要な顧客ごとの情報 (1) 投資信託の名称 東京海上・円資産バランスファンド（毎月決算型）</p> <p>(2) 委託者報酬 4,883,617千円</p> <p>(3) 関連するセグメント名 投資運用業及び投資助言・代理業にこれらの附帯業務を集約した単一セグメント</p>	日本	その他	合計	26,067,627	3,003,236	29,070,864
日本	その他	合計					
26,067,627	3,003,236	29,070,864					

## (関連当事者情報)

第36期（自 2020年4月1日 至 2021年3月31日）

## 1. 関連当事者との取引

- (1) 財務諸表提出会社の親会社及び主要株主（会社等の場合に限る。）等  
重要な取引はありません。
- (2) 財務諸表提出会社の子会社及び関連会社等  
重要な取引はありません。
- (3) 財務諸表提出会社と同一の親会社をもつ会社等及び財務諸表提出会社のその他の関係会社の子会社等  
重要な取引はありません。
- (4) 財務諸表提出会社の役員及び主要株主（個人の場合に限る。）等  
重要な取引はありません。

## 2. 親会社又は重要な関連会社に関する情報

- (1) 親会社情報  
東京海上ホールディングス株式会社（東京証券取引所に上場）
- (2) 重要な関連会社の要約財務情報  
重要な関連会社はありません。

第37期（自 2021年4月1日 至 2022年3月31日）

## 1. 関連当事者との取引

- (1) 財務諸表提出会社の親会社及び主要株主（会社等の場合に限る。）等  
重要な取引はありません。

- (2) 財務諸表提出会社の子会社及び関連会社等  
重要な取引はありません。
- (3) 財務諸表提出会社と同一の親会社をもつ会社等及び財務諸表提出会社のその他の関係会社の子会社等  
重要な取引はありません。
- (4) 財務諸表提出会社の役員及び主要株主（個人の場合に限る。）等  
重要な取引はありません。

## 2. 親会社又は重要な関連会社に関する情報

- (1) 親会社情報  
東京海上ホールディングス株式会社（東京証券取引所に上場）
- (2) 重要な関連会社の要約財務情報  
重要な関連会社はありません。

### （1株当たり情報）

第36期	
自 2020年4月1日 至 2021年3月31日	
1株当たり純資産額	665,945円58銭
1株当たり当期純利益金額	128,909円11銭
なお、潜在株式調整後1株当たり当期純利益金額については、潜在株式が存在しないため記載しておりません。	
(注) 1株当たり純資産額の算定上の基礎	
貸借対照表の純資産の部の合計額	25,505,715千円
純資産の部の合計額から控除する金額	-
普通株式に係る当期末の純資産額	25,505,715千円
1株当たり純資産額の算定に用いられた当期末の普通株式の数	38,300株
1株当たり当期純利益金額の算定上の基礎	
損益計算書上の当期純利益金額	4,937,219千円
普通株主に帰属しない金額	-
普通株式に係る当期純利益金額	4,937,219千円
普通株式の期中平均株式数	38,300株

第37期	
自 2021年4月1日 至 2022年3月31日	
1株当たり純資産額	661,051円47銭
1株当たり当期純利益金額	124,037円43銭

なお、潜在株式調整後1株当たり当期純利益金額については、潜在株式が存在しないため記載しておりません。

(注) 1株当たり純資産額の算定上の基礎	
貸借対照表の純資産の部の合計額	25,318,271千円
純資産の部の合計額から控除する金額	-
普通株式に係る当期末の純資産額	25,318,271千円
1株当たり純資産額の算定に用いられた当期末の普通株式の数	38,300株
1株当たり当期純利益金額の算定上の基礎	
損益計算書上の当期純利益金額	4,750,633千円
普通株主に帰属しない金額	-
普通株式に係る当期純利益金額	4,750,633千円
普通株式の期中平均株式数	38,300株

中間財務諸表  
中間貸借対照表

(単位：千円)

当中間会計期間 (2022年9月30日現在)		
資産の部		
流動資産		
現金・預金		17,994,626
前払費用		367,597
未収委託者報酬		2,946,097
未収収益		3,610,460
未収入金		70,671
その他の流動資産		21,822
流動資産計		25,011,275
固定資産		
有形固定資産	* 1	429,724
建物		324,725
器具備品		104,998
無形固定資産		273,797
電話加入権		3,795
ソフトウェア		233,770
ソフトウェア仮勘定		36,231
投資その他の資産		3,827,207
投資有価証券		46,115
関係会社株式		1,668,529
その他の関係会社有価証券		521,200
長期前払費用		33,730
敷金		474,324
その他長期差入保証金		21,230
繰延税金資産		1,062,078
固定資産計		4,530,728
資産合計		29,542,004
負債の部		
流動負債		
未払金		3,234,993
未払手数料		1,321,684
その他未払金		1,913,309
未払費用		416,430
未払消費税等	* 2	245,577
未払法人税等		1,367,000
預り金		55,011
前受収益		13,288
賞与引当金		553,291
その他の流動負債		2
流動負債計		5,885,596
固定負債		
退職給付引当金		877,359
固定負債計		877,359
負債合計		6,762,955
純資産の部		
株主資本		22,774,241
資本金		2,000,000

資本剰余金	400,000
その他資本剰余金	400,000
利益剰余金	20,374,241
利益準備金	500,000
その他利益剰余金	19,874,241
繰越利益剰余金	19,874,241
評価・換算差額等	4,807
その他有価証券評価差額金	4,807
純資産合計	22,779,048
負債・純資産合計	29,542,004

## 中間損益計算書

(単位：千円)

	当中間会計期間 (自 2022年4月1日 至 2022年9月30日)	
営業収益		
委託者報酬		8,414,996
運用受託報酬		5,607,564
投資助言報酬		44,381
その他営業収益		334,427
営業収益計		14,401,371
営業費用		
支払手数料		3,853,230
広告宣伝費		90,593
調査費		3,725,578
調査費		1,453,274
委託調査費		2,272,304
委託計算費		60,171
営業雑経費		136,343
通信費		29,024
印刷費		81,348
協会費		12,709
諸会費		7,967
図書費		5,294
営業費用計		7,865,917
一般管理費		
給料		1,588,913
役員報酬		41,826
給料・手当		1,415,861
賞与		131,225
交際費		6,167
旅費交通費		55,849
租税公課		89,915
不動産賃借料		234,045
退職給付費用		79,604
賞与引当金繰入		553,291
固定資産減価償却費	* 1	73,707
法定福利費		317,168
福利厚生費		9,139
諸経費		219,934
一般管理費計		3,227,737
営業利益		3,307,716



営業外収益	
受取利息	69
受取配当金	3,874
雑益	4,981
営業外収益計	8,924
営業外費用	
為替差損	68,678
雑損	6,021
営業外費用計	74,699
経常利益	3,241,941
特別利益	
投資有価証券売却益	480
特別利益計	480
特別損失	
器具備品除却損	141
特別損失計	141
税引前中間純利益	3,242,280
法人税、住民税及び事業税	1,287,744
法人税等調整額	257,580
法人税等合計	1,030,164
中間純利益	2,212,116

## 中間株主資本等変動計算書

当中間会計期間（自 2022年4月1日 至 2022年9月30日）

（単位：千円）

	株主資本				
	資本金	資本剰余金		利益剰余金	
		その他資本 剰余金	資本剰余金 合計	利益準備金	その他利益 剰余金 繰越利益 剰余金
当期首残高	2,000,000	400,000	400,000	500,000	22,412,741
当中間期変動額					
剰余金の配当					4,750,617
中間純利益					2,212,116
株主資本以外の項目の 当中間期変動額（純額）					
当中間期変動額合計	-	-	-	-	2,538,500
当中間期末残高	2,000,000	400,000	400,000	500,000	19,874,241

	株主資本		評価・換算差額等		純資産合計
	利益剰余金	株主資本 合計	その他 有価証券 評価差額金	評価・換算 差額等 合計	
	利益剰余金 合計				
当期首残高	22,912,741	25,312,741	5,529	5,529	25,318,271
当中間期変動額					
剰余金の配当	4,750,617	4,750,617			4,750,617
中間純利益	2,212,116	2,212,116			2,212,116

株主資本以外の項目の 当中間期変動額(純額)			722	722	722
当中間期変動額合計	2,538,500	2,538,500	722	722	2,539,222
当中間期末残高	20,374,241	22,774,241	4,807	4,807	22,779,048

## 注記事項

## (重要な会計方針)

当中間会計期間 自 2022年4月1日 至 2022年9月30日
<p>1. 有価証券の評価基準及び評価方法</p> <p>(1) 子会社株式及び関連会社株式並びにその他の関係会社有価証券 移動平均法による原価法</p> <p>(2) その他有価証券 市場価格のない株式等以外のもの 中間会計期間末日の市場価格等に基づく時価法 (評価差額は、全部純資産直入法により処理し、売却原価は移動平均法により算定) 市場価格のない株式等 移動平均法による原価法</p> <p>2. 固定資産の減価償却の方法</p> <p>(1) 有形固定資産 定率法を採用しております。ただし、2016年4月1日以降に取得した建物附属設備については、定額法を採用しております。また、取得価額が10万円以上20万円未満の少額減価償却資産については、一括償却資産として3年間で均等償却する方法を採用しております。</p> <p>(2) 無形固定資産 定額法を採用しております。なお、自社利用のソフトウェアについては、社内における利用可能期間(5年)に基づく定額法によっております。</p> <p>3. 引当金の計上基準</p> <p>(1) 賞与引当金 従業員賞与の支給に充てるため、支給見込額の当中間会計期間負担額を計上しております。</p> <p>(2) 退職給付引当金 従業員の退職給付に備えるため、当中間会計期間末における退職給付債務の見込額に基づき計上しております。 退職給付見込額の期間帰属方法 退職給付債務の算定にあたり、退職給付見込額を当中間会計期間末までの期間に帰属させる方法については給付算定式基準によっております。 数理計算上の差異及び過去勤務費用の費用処理方法 数理計算上の差異は、各事業年度の発生時における従業員の平均残存勤務期間以内の一定の年数(10年)による定額法により按分した額をそれぞれ発生の日から費用処理しております。 過去勤務費用は、その発生時の従業員の平均残存勤務期間以内の一定の年数(10年)による定額法により費用処理しております。</p> <p>4. 収益及び費用の計上基準 当社は、顧客への投資運用業及び投資助言・代理業に関するサービスから生じる委託者報酬、運用受託報酬等により収益を獲得しております。これらには成功報酬が含まれる場合があります。</p> <p>(1) 運用報酬</p>

投資運用・助言サービスのうち運用資産残高等を基礎として算定される報酬（運用報酬）については、当該サービスに係る履行義務は日々充足されると判断し、運用期間にわたり収益として認識しております。確定した報酬は、月次、年4回、年2回もしくは年1回受け取ります。

(2) 成功報酬

成功報酬は、契約上定められる超過収益の達成等により履行義務を充足し、報酬額及び支払われることが確定した時点で収益として認識しております。確定した報酬は、履行義務充足時点から短期間で支払いを受けます。

(中間貸借対照表関係)

	当中間会計期間 (2022年9月30日現在)	
1 有形固定資産の減価償却累計額	建物	199,799千円
	器具備品	439,033千円
2 消費税等の取扱い	仮払消費税等及び仮受消費税等は相殺のうえ、未払消費税等として表示しております。	

(中間損益計算書関係)

	当中間会計期間 自 2022年4月1日 至 2022年9月30日	
1 減価償却実施額	有形固定資産	46,482千円
	無形固定資産	27,225千円

(中間株主資本等変動計算書関係)

当中間会計期間 自 2022年4月1日 至 2022年9月30日				
1. 発行済株式の種類及び総数に関する事項				
株式の種類	当事業年度期首 (株)	当中間会計期間 増加 (株)	当中間会計期間 減少 (株)	当中間会計期間末 (株)
普通株式	38,300	-	-	38,300
2. 配当に関する事項				
配当金支払額				
2022年6月30日の定時株主総会において、次のとおり決議しております。				
・普通株式の配当に関する事項				
(イ) 配当金の総額・・・・・・・・・・4,750,617千円				
(ロ) 1株当たり配当額・・・・・・・・・・124,037円				
(ハ) 基準日・・・・・・・・・・2022年3月31日				
(ニ) 効力発生日・・・・・・・・・・2022年6月30日				

(金融商品関係)

当中間会計期間(2022年9月30日現在)

1. 金融商品の時価等に関する事項

2022年9月30日現在における中間貸借対照表計上額、時価及びこれらの差額については、次のとおりであります。

(単位：千円)

	中間貸借対照表計上額	時価	差額
投資有価証券			
その他有価証券	46,115	46,115	-
敷金	474,324	474,573	248
資産計	520,439	520,688	248

(注1)以下の金融商品については、現金であること、及び短期で決済されるため時価が帳簿価額に近似するものであることから、記載を省略しております。

現金・預金  
未収委託者報酬  
未収収益  
未収入金  
預り金  
未払金  
未払費用

(注2)関係会社株式及びその他の関係会社有価証券(持分相当額を純額で計上する組合等への出資1,200千円を除く)については、市場価格のない株式等に該当することから、時価を注記しておりません。これらの中間貸借対照表計上額は、それぞれ以下のとおりです。

(単位：千円)

	中間貸借対照表計上額
関係会社株式	
子会社株式	1,640,302
関連会社株式	28,227
その他の関係会社有価証券	520,000

(注3)その他の関係会社有価証券のうち1,200千円については、中間貸借対照表に持分相当額を純額で計上する組合等への出資に該当するため、「時価の算定に関する会計基準の適用指針」(企業会計基準適用指針第31号 2021年6月17日改正)の第24-16項を適用し、時価に関する注記を省略しております。

## 2. 金融商品の時価のレベルごとの内訳等に関する事項

金融商品の時価を時価の算定に係るインプットの観察可能性及び重要性に応じて、以下の3つのレベルに分類しております。

- レベル1の時価 : 観察可能な時価の算定に係るインプットのうち、活発な市場において形成される当該時価の算定の対象となる資産又は負債に関する相場価格により算定した時価
- レベル2の時価 : 観察可能な時価の算定に係るインプットのうち、レベル1のインプット以外の時価の算定に係るインプットを用いて算定した時価
- レベル3の時価 : 観察できない時価の算定に係るインプットを使用して算定した時価

### (1)時価で中間貸借対照表に計上している金融商品

(単位：千円)

	時価			合計
	レベル1	レベル2	レベル3	
投資有価証券 其他有価証券	-	46,115	-	46,115
資産計	-	46,115	-	46,115

### (2)時価で中間貸借対照表に計上している金融商品以外の金融商品

(単位：千円)

	時価			合計
	レベル1	レベル2	レベル3	
敷金	-	474,573	-	474,573
資産計	-	474,573	-	474,573

(注)時価の算定に用いた評価技法及び時価の算定に係るインプットの説明

#### 投資有価証券

投資信託は基準価額を用いて評価しており、活発な市場における相場価格とはいえないことから、レベル2の時価に分類しております。

#### 敷金

敷金は、回収可能性を反映した将来キャッシュ・フローを残存期間に対応する国債の利回り等で割り引いた現在価値により算定しており、レベル2の時価に分類しております。

## （有価証券関係）

当中間会計期間（2022年9月30日現在）

その他有価証券

	種類	中間貸借対照表 計上額（千円）	取得原価 （千円）	差額（千円）
中間貸借対照表計 上額が取得原価を 超えるもの	証券投資信託	25,091	16,555	8,535
中間貸借対照表計 上額が取得原価を 超えないもの	証券投資信託	21,023	22,630	1,606
合計		46,115	39,185	6,929

## （収益認識関係）

当中間会計期間（自 2022年4月1日 至 2022年9月30日）

## 1．顧客との契約から生じる収益を分解した情報

（単位：千円）

	運用報酬	成功報酬	合計
委託者報酬	8,414,996	-	8,414,996
運用受託報酬	5,607,564	-	5,607,564
投資助言報酬	44,381	-	44,381
その他営業収益	334,427	-	334,427
合計	14,401,371	-	14,401,371

## 2．顧客との契約に基づく履行義務の充足と当該契約から生じるキャッシュ・フローとの関係並びに当中間会計期間末において存在する顧客との契約から当中間会計期間の末日後に認識すると見込まれる収益の金額及び時期に関する情報

顧客との契約から生じた債権等

	当中間会計期間 自 2022年4月1日 至 2022年9月30日
顧客との契約から生じた債権（期首残高）	5,513,048千円
顧客との契約から生じた債権（期末残高）	6,556,557千円

（\*）なお、当中間会計期間の期首及び期末において、顧客との契約から生じた契約資産及び契約負債はありません。

## （セグメント情報等）

[セグメント情報]

当中間会計期間（自 2022年4月1日 至 2022年9月30日）

当社は「投資信託及び投資法人に関する法律」に定める投資信託委託会社であり証券投資信託の設定を行うとともに「金融商品取引法」に定める金融商品取引業者として運用（投資運用業）を行っております。また「金融商品取引法」に定める投資助言・代理業を行っております。

当社は、投資運用業及び投資助言・代理業にこれらの附帯業務を集約した単一セグメントを報告セグメントとしております。従いまして、開示対象となるセグメントはありませんので、記載を省略しております。

[関連情報]

当中間会計期間（自 2022年4月1日 至 2022年9月30日）

## 1．製品及びサービスごとの情報

単一のサービス区分の外部顧客への営業収益が中間損益計算書の営業収益の90%を超えるため、記載を省略しております。

## 2．地域ごとの情報

## (1) 営業収益

(単位：千円)

日本	その他	合計
12,643,672	1,757,698	14,401,371

(注)営業収益は顧客の所在地を基準とし、国ごとに分類しております。

## (2) 有形固定資産

本邦に所在している有形固定資産の金額が中間貸借対照表の有形固定資産の金額の90%を超えるため、記載を省略しております。

## 3. 主要な顧客ごとの情報

投資信託の名称	委託者報酬 (単位：千円)	関連するセグメント名
東京海上・円資産バランスファンド (毎月決算型)	2,123,905	投資運用業及び投資助言・代理業にこれらの附帯業務を集約した単一セグメント

## (1 株当たり情報)

当中間会計期間 自 2022年4月1日 至 2022年9月30日	
1株当たり純資産額	594,753円23銭
1株当たり中間純利益金額	57,757円60銭
なお、潜在株式調整後1株当たり中間純利益金額については、潜在株式が存在しないため記載しておりません。	
(注) 1株当たり純資産額の算定上の基礎	
中間貸借対照表の純資産の部の合計額	22,779,048千円
純資産の部の合計額から控除する金額	-
普通株式に係る中間会計期間末の純資産額	22,779,048千円
1株当たり純資産額の算定に用いられた中間会計期間末の普通株式の数	38,300株
1株当たり中間純利益金額の算定上の基礎	
中間損益計算書上の中間純利益金額	2,212,116千円
普通株主に帰属しない金額	-
普通株式に係る中間純利益金額	2,212,116千円
普通株式の期中平均株式数	38,300株

#### 4【利害関係人との取引制限】

委託会社は、「金融商品取引法」の定めるところにより、利害関係人との取引について、次に掲げる行為が禁止されています。

自己又はその取締役若しくは執行役との間における取引を行うことを内容とした運用を行うこと(投資者の保護に欠け、若しくは取引の公正を害し、又は金融商品取引業の信用を失墜させるおそれがないものとして内閣府令で定めるものを除きます。)

運用財産相互間において取引を行うことを内容とした運用を行うこと(投資者の保護に欠け、若しくは取引の公正を害し、又は金融商品取引業の信用を失墜させるおそれがないものとして内閣府令で定めるものを除きます。)

通常の利用の条件と異なる条件であって取引の公正を害するおそれのある条件で、委託会社の親法人等(委託会社の総株主等の議決権の過半数を保有していることその他の当該金融商品取引業者と密接な関係を有する法人その他の団体として政令で定める要件に該当する者をいいます。以下において同じ。 )又は子法人等(委託会社が総株主等の議決権の過半数を保有していることその他の当該金融商品取引業者と密接な関係を有する法人その他の団体として政令で定める要件に該当する者をいいます。以下同じ。 )と有価証券の売買その他の取引又は金融デリバティブ取引を行うこと。

委託会社の親法人等又は子法人等の利益を図るため、その行う投資運用業に関して運用の方針、運用財産の額若しくは市場の状況に照らして不必要な取引を行うことを内容とした運用を行うこと。

上記 に掲げるもののほか、委託会社の親法人等又は子法人等が関与する行為であって、投資者の保護に欠け、若しくは取引の公正を害し、又は金融商品取引業の信用を失墜させるおそれのあるものとして内閣府令で定める行為。

#### 5【その他】

##### (1)定款の変更

委託会社の定款の変更に関しては、株主総会の決議が必要です。

##### (2)訴訟事件その他の重要事項

提出日現在、訴訟事件その他委託会社等に重要な影響を及ぼした事実、及び重要な影響を与えることが予想される事実はありません。

## 第2【その他の関係法人の概況】

### 1【名称、資本金の額及び事業の内容】

#### (1) 受託会社

- ・名称 三菱UFJ信託銀行株式会社  
(再信託受託会社：日本マスタートラスト信託銀行株式会社)
- ・資本金の額 324,279百万円(2022年3月末日現在)
- ・事業の内容 銀行法に基づき銀行業を営むとともに、金融機関の信託業務の兼営等に関する法律(兼営法)に基づき信託業務を営んでいます。

#### <参考情報：再信託受託会社の概要>

- ・名称 日本マスタートラスト信託銀行株式会社
- ・資本金の額 10,000百万円(2022年3月末日現在)
- ・事業の内容 銀行法に基づき銀行業を営むとともに、金融機関の信託業務の兼営等に関する法律に基づき信託業務を営んでいます。

#### (2) 販売会社

名称	資本金の額( )	事業の内容
株式会社SBI証券	48,323百万円	金融商品取引法に定める第一種金融商品取引業を営んでいます。
岡三証券株式会社	5,000百万円	
東海東京証券株式会社	6,000百万円	
野村證券株式会社	10,000百万円	
松井証券株式会社	11,945百万円	
丸三証券株式会社	10,000百万円	
楽天証券株式会社	17,495百万円	
株式会社足利銀行	135,000百万円	銀行法に基づき銀行業を営んでいます。

( ) 2022年3月末日現在。

### 2【関係業務の概要】

受託会社は、信託財産の保管・管理等を行います。また、当ファンドにかかる信託事務の一部につき日本マスタートラスト信託銀行株式会社に委託することがあります。

販売会社は、募集・販売の取扱い、一部解約事務および収益分配金・解約金・償還金の支払い等を行います。

### 3【資本関係】

資本関係はありません。



### 第3【参考情報】

当計算期間において、当ファンドに係る以下の書類を関東財務局長宛に提出しております。

書類名	提出年月日
有価証券届出書	2022年7月20日
有価証券報告書	2022年7月20日

独立監査人の監査報告書

2022年6月3日

東京海上アセットマネジメント株式会社  
取締役会 御中

PwC あらた有限責任監査法人

東京事務所

指定有限責任社員 公認会計士 奈良 昌彦  
業務執行社員指定有限責任社員 公認会計士 久保 直毅  
業務執行社員**監査意見**

当監査法人は、金融商品取引法第193条の2第1項の規定に基づく監査証明を行うため、「委託会社等の経理状況」に掲げられている東京海上アセットマネジメント株式会社の2021年4月1日から2022年3月31日までの第37期事業年度の財務諸表、すなわち、貸借対照表、損益計算書、株主資本等変動計算書、重要な会計方針及びその他の注記について監査を行った。

当監査法人は、上記の財務諸表が、我が国において一般に公正妥当と認められる企業会計の基準に準拠して、東京海上アセットマネジメント株式会社の2022年3月31日現在の財政状態及び同日をもって終了する事業年度の経営成績を、全ての重要な点において適正に表示しているものと認める。

**監査意見の根拠**

当監査法人は、我が国において一般に公正妥当と認められる監査の基準に準拠して監査を行った。監査の基準における当監査法人の責任は、「財務諸表監査における監査人の責任」に記載されている。当監査法人は、我が国における職業倫理に関する規定に従って、会社から独立しており、また、監査人としてのその他の倫理上の責任を果たしている。当監査法人は、意見表明の基礎となる十分かつ適切な監査証拠を入手したと判断している。

**その他の記載内容**

その他の記載内容は、監査した財務諸表を含む開示書類に含まれる情報のうち、財務諸表及びその監査報告書以外の情報である。

当監査法人は、その他の記載内容が存在しないと判断したため、その他の記載内容に対するいかなる作業も実施していない。

**財務諸表に対する経営者及び監査役の責任**

経営者の責任は、我が国において一般に公正妥当と認められる企業会計の基準に準拠して財務諸表を作成し適正に表示することにある。これには、不正又は誤謬による重要な虚偽表示のない財務諸表を作成し適正に表示するために経営者が必要と判断した内部統制を整備及び運用することが含まれる。

財務諸表を作成するに当たり、経営者は、継続企業的前提に基づき財務諸表を作成することが適切であるかどうかを評価し、我が国において一般に公正妥当と認められる企業会計の基準に基づいて継続企業に関する事項を開示する必要がある場合には当該事項を開示する責任がある。

監査役の責任は、財務報告プロセスの整備及び運用における取締役の職務の執行を監視することにある。

**財務諸表監査における監査人の責任**

監査人の責任は、監査人が実施した監査に基づいて、全体としての財務諸表に不正又は誤謬による重要な虚偽表示がないかどうかについて合理的な保証を得て、監査報告書において独立の立場から財務諸表に対する意見を表明することにある。虚偽表示は、不正又は誤謬により発生する可能性があり、個別に又は集計すると、財務諸表の利用者の意思決定に影響を与えると合理的に見込まれる場合に、重要性があると判断される。

監査人は、我が国において一般に公正妥当と認められる監査の基準に従って、監査の過程を通じて、職業的専門家としての判断を行い、職業的懐疑心を保持して以下を実施する。

- 不正又は誤謬による重要な虚偽表示リスクを識別し、評価する。また、重要な虚偽表示リスクに対応した監査手続を立案し、実施する。監査手続の選択及び適用は監査人の判断による。さらに、意見表明の基礎となる十分かつ適切な監査証拠を入手する。
- 財務諸表監査の目的は、内部統制の有効性について意見表明するためのものではないが、監査人は、リスク評価の実施に際して、状況に応じた適切な監査手続を立案するために、監査に関連する内部統制を検討する。

- ・ 経営者が採用した会計方針及びその適用方法の適切性、並びに経営者によって行われた会計上の見積りの合理性及び関連する注記事項の妥当性を評価する。
- ・ 経営者が継続企業を前提として財務諸表を作成することが適切であるかどうか、また、入手した監査証拠に基づき、継続企業の前提に重要な疑義を生じさせるような事象又は状況に関して重要な不確実性が認められるかどうか結論付ける。継続企業の前提に関する重要な不確実性が認められる場合は、監査報告書において財務諸表の注記事項に注意を喚起すること、又は重要な不確実性に関する財務諸表の注記事項が適切でない場合は、財務諸表に対して除外事項付意見を表明することが求められている。監査人の結論は、監査報告書日までに入手した監査証拠に基づいているが、将来の事象や状況により、企業は継続企業として存続できなくなる可能性がある。
- ・ 財務諸表の表示及び注記事項が、我が国において一般に公正妥当と認められる企業会計の基準に準拠しているかどうかとともに、関連する注記事項を含めた財務諸表の表示、構成及び内容、並びに財務諸表が基礎となる取引や会計事象を適正に表示しているかどうかを評価する。

監査人は、監査役に対して、計画した監査の範囲とその実施時期、監査の実施過程で識別した内部統制の重要な不備を含む監査上の重要な発見事項、及び監査の基準で求められているその他の事項について報告を行う。

#### 利害関係

会社と当監査法人又は業務執行社員との間には、公認会計士法の規定により記載すべき利害関係はない。

以 上

---

(注) 1. 上記の監査報告書の原本は当社が別途保管しております。

2. XBRLデータは監査の対象には含まれていません。

# 独立監査人の監査報告書

2022年12月21日

東京海上アセットマネジメント株式会社

取締役会 御中

PwCあらた有限責任監査法人

東京事務所

指定有限責任社員

業務執行社員

公認会計士 久保 直毅

## 監査意見

当監査法人は、金融商品取引法第193条の2第1項の規定に基づく監査証明を行うため、「ファンドの経理状況」に掲げられている東京海上・アジア中小型成長株ファンドの2022年4月21日から2022年10月20日までの計算期間の財務諸表、すなわち、貸借対照表、損益及び剰余金計算書、注記表並びに附属明細表について監査を行った。

当監査法人は、上記の財務諸表が、我が国において一般に公正妥当と認められる企業会計の基準に準拠して、東京海上・アジア中小型成長株ファンドの2022年10月20日現在の信託財産の状態及び同日をもって終了する計算期間の損益の状況を、全ての重要な点において適正に表示しているものと認める。

## 監査意見の根拠

当監査法人は、我が国において一般に公正妥当と認められる監査の基準に準拠して監査を行った。監査の基準における当監査法人の責任は、「財務諸表監査における監査人の責任」に記載されている。当監査法人は、我が国における職業倫理に関する規定に従って、東京海上アセットマネジメント株式会社及びファンドから独立しており、また、監査人としてのその他の倫理上の責任を果たしている。当監査法人は、意見表明の基礎となる十分かつ適切な監査証拠を入手したと判断している。

## その他の記載内容

その他の記載内容は、有価証券報告書及び有価証券届出書に含まれる情報のうち、財務諸表及びその監査報告書以外の情報である。経営者の責任は、その他の記載内容を作成し開示することにある。

当監査法人の財務諸表に対する監査意見の対象にはその他の記載内容は含まれておらず、当監査法人はその他の記載内容に対して意見を表明するものではない。

財務諸表監査における当監査法人の責任は、その他の記載内容を通読し、通読の過程において、その他の記載内容と財務諸表又は当監査法人が監査の過程で得た知識との間に重要な相違があるかどうか検討すること、また、そのような重要な相違以外にその他の記載内容に重要な誤りの兆候があるかどうか注意を払うことにある。

当監査法人は、実施した作業に基づき、その他の記載内容に重要な誤りがあると判断した場合には、その事実を報告することが求められている。

その他の記載内容に関して、当監査法人が報告すべき事項はない。

## 財務諸表に対する経営者の責任

経営者の責任は、我が国において一般に公正妥当と認められる企業会計の基準に準拠して財務諸表を作成し適正に表示することにある。これには、不正又は誤謬による重要な虚偽表示のない財務諸表を作成し適正に表示するために経営者が必要と判断した内部統制を整備及び運用することが含まれる。

財務諸表を作成するに当たり、経営者は、継続企業的前提に基づき財務諸表を作成することが適切であるかどうかを評価し、我が国において一般に公正妥当と認められる企業会計の基準に基づいて継続企業に関する事項を開示する必要がある場合には当該事項を開示する責任がある。

## 財務諸表監査における監査人の責任

監査人の責任は、監査人が実施した監査に基づいて、全体としての財務諸表に不正又は誤謬による重要な虚偽表示がないかどうかについて合理的な保証を得て、監査報告書において独立の立場から財務諸表に対する意見を表明することにある。虚偽表示は、不正又は誤謬により発生する可能性があり、個別に又は集計すると、財務諸表の利用者の意思決定に影響を与えると合理的に見込まれる場合に、重要性があると判断される。

監査人は、我が国において一般に公正妥当と認められる監査の基準に従って、監査の過程を通じて、職業的専門家としての判断を行い、職業的懐疑心を保持して以下を実施する。

- 不正又は誤謬による重要な虚偽表示リスクを識別し、評価する。また、重要な虚偽表示リスクに対応した監査手続を立案し、実施する。監査手続の選択及び適用は監査人の判断による。さらに、意見表明の基礎となる十分かつ適切な監査証拠を入手する。
- 財務諸表監査の目的は、内部統制の有効性について意見表明するためのものではないが、監査人は、リスク評価の実施に際して、状況に応じた適切な監査手続を立案するために、監査に関連する内部統制を検討する。

- ・ 経営者が採用した会計方針及びその適用方法の適切性、並びに経営者によって行われた会計上の見積りの合理性及び関連する注記事項の妥当性を評価する。
- ・ 経営者が継続企業を前提として財務諸表を作成することが適切であるかどうか、また、入手した監査証拠に基づき、継続企業の前提に重要な疑義を生じさせるような事象又は状況に関して重要な不確実性が認められるかどうか結論付ける。継続企業の前提に関する重要な不確実性が認められる場合は、監査報告書において財務諸表の注記事項に注意を喚起すること、又は重要な不確実性に関する財務諸表の注記事項が適切でない場合は、財務諸表に対して除外事項付意見を表明することが求められている。監査人の結論は、監査報告書日までに入手した監査証拠に基づいているが、将来の事象や状況により、ファンドは継続企業として存続できなくなる可能性がある。
- ・ 財務諸表の表示及び注記事項が、我が国において一般に公正妥当と認められる企業会計の基準に準拠しているかどうかとともに、関連する注記事項を含めた財務諸表の表示、構成及び内容、並びに財務諸表が基礎となる取引や会計事象を適正に表示しているかどうかを評価する。

監査人は、経営者に対して、計画した監査の範囲とその実施時期、監査の実施過程で識別した内部統制の重要な不備を含む監査上の重要な発見事項、及び監査の基準で求められているその他の事項について報告を行う。

#### 利害関係

東京海上アセットマネジメント株式会社及びファンドと当監査法人又は業務執行社員との間には、公認会計士法の規定により記載すべき利害関係はない。

以 上

- 
- (注) 1. 上記の監査報告書の原本は当社が別途保管しております。  
2. XBRLデータは監査の対象には含まれていません。

# 独立監査人の中間監査報告書

2022年12月5日

東京海上アセットマネジメント株式会社  
取締役会 御中

PwCあらた有限責任監査法人

東京事務所

指定有限責任社員 公認会計士 奈良 昌彦  
業務執行社員指定有限責任社員 公認会計士 久保 直毅  
業務執行社員

## 中間監査意見

当監査法人は、金融商品取引法第193条の2第1項の規定に基づく監査証明を行うため、「委託会社等の経理状況」に掲げられている東京海上アセットマネジメント株式会社の2022年4月1日から2023年3月31日までの第38期事業年度の中間会計期間(2022年4月1日から2022年9月30日まで)に係る中間財務諸表、すなわち、中間貸借対照表、中間損益計算書、中間株主資本等変動計算書、重要な会計方針及びその他の注記について中間監査を行った。

当監査法人は、上記の中間財務諸表が、我が国において一般に公正妥当と認められる中間財務諸表の作成基準に準拠して、東京海上アセットマネジメント株式会社の2022年9月30日現在の財政状態及び同日をもって終了する中間会計期間(2022年4月1日から2022年9月30日まで)の経営成績に関する有用な情報を表示しているものと認める。

## 中間監査意見の根拠

当監査法人は、我が国において一般に公正妥当と認められる中間監査の基準に準拠して中間監査を行った。中間監査の基準における当監査法人の責任は、「中間財務諸表監査における監査人の責任」に記載されている。当監査法人は、我が国における職業倫理に関する規定に従って、会社から独立しており、また、監査人としてのその他の倫理上の責任を果たしている。当監査法人は、中間監査の意見表明の基礎となる十分かつ適切な監査証拠を入手したと判断している。

## 中間財務諸表に対する経営者及び監査役の責任

経営者の責任は、我が国において一般に公正妥当と認められる中間財務諸表の作成基準に準拠して中間財務諸表を作成し有用な情報を表示することにある。これには、不正又は誤謬による重要な虚偽表示のない中間財務諸表を作成し有用な情報を表示するために経営者が必要と判断した内部統制を整備及び運用することが含まれる。

中間財務諸表を作成するに当たり、経営者は、継続企業的前提に基づき中間財務諸表を作成することが適切であるかどうかを評価し、我が国において一般に公正妥当と認められる中間財務諸表の作成基準に基づいて継続企業に関する事項を開示する必要がある場合には当該事項を開示する責任がある。

監査役の責任は、財務報告プロセスの整備及び運用における取締役の職務の執行を監視することにある。

## 中間財務諸表監査における監査人の責任

監査人の責任は、監査人が実施した中間監査に基づいて、全体として中間財務諸表の有用な情報の表示に関して投資者の判断を損なうような重要な虚偽表示がないかどうかの合理的な保証を得て、中間監査報告書において独立の立場から中間財務諸表に対する意見を表明することにある。虚偽表示は、不正又は誤謬により発生する可能性があり、個別に又は集計すると、中間財務諸表の利用者の意思決定に影響を与えると合理的に見込まれる場合に、重要性があると判断される。

監査人は、我が国において一般に公正妥当と認められる中間監査の基準に従って、中間監査の過程を通じて、職業的専門家としての判断を行い、職業的懐疑心を保持して以下を実施する。

- 不正又は誤謬による中間財務諸表の重要な虚偽表示リスクを識別し、評価する。また、重要な虚偽表示リスクに対応する中間監査手続を立案し、実施する。中間監査手続の選択及び適用は監査人の判断による。さらに、中間監査の意見表明の基礎となる十分かつ適切な監査証拠を入手する。なお、中間監査手続は、年度監査と比べて監査手続の一部が省略され、監査人の判断により、不正又は誤謬による中間財務諸表の重要な虚偽表示リスクの評価に基づいて、分析的手続等を中心とした監査手続に必要な応じて追加の監査手続が選択及び適用される。
- 中間財務諸表監査の目的は、内部統制の有効性について意見表明するためのものではないが、監査人は、リスク評価の実施に際して、状況に応じた適切な中間監査手続を立案するために、中間財務諸表の作成と有用な情報の表示に関連する内部統制を検討する。

- ・ 経営者が採用した会計方針及びその適用方法並びに経営者によって行われた会計上の見積りの合理性及び関連する注記事項の妥当性を評価する。
- ・ 経営者が継続企業を前提として中間財務諸表を作成することが適切であるかどうか、また、入手した監査証拠に基づき、継続企業の前提に重要な疑義を生じさせるような事象又は状況に関して重要な不確実性が認められるかどうか結論付ける。継続企業の前提に関する重要な不確実性が認められる場合は、中間監査報告書において中間財務諸表の注記事項に注意を喚起すること、又は重要な不確実性に関する中間財務諸表の注記事項が適切でない場合は、中間財務諸表に対して除外事項付意見を表明することが求められている。監査人の結論は、中間監査報告書日までに入手した監査証拠に基づいているが、将来の事象や状況により、企業は継続企業として存続できなくなる可能性がある。
- ・ 中間財務諸表の表示及び注記事項が、我が国において一般に公正妥当と認められる中間財務諸表の作成基準に準拠しているかどうかとともに、関連する注記事項を含めた中間財務諸表の表示、構成及び内容、並びに中間財務諸表が基礎となる取引や会計事象に関して有用な情報を表示しているかどうかを評価する。

監査人は、監査役に対して、計画した中間監査の範囲とその実施時期、中間監査の実施過程で識別した内部統制の重要な不備を含む中間監査上の重要な発見事項、及び中間監査の基準で求められているその他の事項について報告を行う。

#### 利害関係

会社と当監査法人又は業務執行社員との間には、公認会計士法の規定により記載すべき利害関係はない。

以 上

---

(注) 1. 上記の監査報告書の原本は当社が別途保管しております。

2. XBRLデータは中間監査の対象には含まれていません。