

【表紙】

【提出書類】	有価証券報告書
【提出先】	関東財務局長殿
【提出日】	2023年5月19日提出
【計算期間】	第17期(自 2022年2月25日至 2023年2月24日)
【ファンド名】	シュローダー日本ファンド（野村SMA向け）
【発行者名】	シュローダー・インベストメント・マネジメント株式会社
【代表者の役職氏名】	代表取締役社長 黒瀬 憲昭
【本店の所在の場所】	東京都千代田区丸の内一丁目8番3号
【事務連絡者氏名】	楠本 靖三
【連絡場所】	東京都千代田区丸の内一丁目8番3号
【電話番号】	03-5293-1500
【縦覧に供する場所】	該当事項はありません。

第一部【ファンド情報】

第1【ファンドの状況】

1【ファンドの性格】

(1)【ファンドの目的及び基本的性格】

ファンドの目的

SMA取引口座の運用商品として、主としてわが国の株式に投資し、信託財産の成長を目的として、積極的な運用を行います。

- ・SMA（セパレートリー・マネージド・アカウント）にかかる契約に基づいてSMA取引口座の資金を運用する専用ファンドです。

ファンドの基本的性格

1) 商品分類

単位型投信・追加型投信	投資対象地域	投資対象資産 (収益の源泉)
単位型投信	国内	株式
	海外	債券 不動産投信
追加型投信	内外	その他資産 () 資産複合

(注) 当ファンドが該当する商品分類を網掛け表示しています。

2) 属性区分

投資対象資産	決算頻度	投資対象地域	投資形態
株式 一般 大型株 中小型株	年1回	グローバル	ファミリーファンド
	年2回	日本	
債券 一般 公債 社債 その他債券 クレジット属性 ()	年4回	北米	ファンド・オブ・ファンズ
	年6回 (隔月)	欧州	
	年12回 (毎月)	アジア オセアニア	
	日々	中南米	
不動産投信	その他 ()	アフリカ	
その他資産 (投資信託証券 (株式一般))		中近東 (中東)	
資産複合 () 資産配分固定型 資産配分変更型		エマージング	

(注) 当ファンドが該当する属性区分を網掛け表示しています。

当ファンドは、ファミリーファンドです。このため、組入れている資産を示す属性区分上の投資対象資産（その他資産(投資信託証券(株式一般))）と収益の源泉となる資産を示す商品分類上の投資対象資産

（株式）とが異なります。

<商品分類の定義>

1. 単位型投信・追加型投信の区分

- (1) 単位型投信：当初、募集された資金が一つの単位として信託され、その後の追加設定は一切行われないファンドをいう。
- (2) 追加型投信：一度設定されたファンドであってもその後追加設定が行われ従来の信託財産とともに運用されるファンドをいう。

2. 投資対象地域による区分

- (1) 国内：目論見書又は投資信託約款において、組入資産による主たる投資収益が実質的に国内の資産を源泉とする旨の記載があるものをいう。
- (2) 海外：目論見書又は投資信託約款において、組入資産による主たる投資収益が実質的に海外の資産を源泉とする旨の記載があるものをいう。
- (3) 内外：目論見書又は投資信託約款において、国内及び海外の資産による投資収益を実質的に源泉とする旨の記載があるものをいう。

3. 投資対象資産による区分

- (1) 株式：目論見書又は投資信託約款において、組入資産による主たる投資収益が実質的に株式を源泉とする旨の記載があるものをいう。
- (2) 債券：目論見書又は投資信託約款において、組入資産による主たる投資収益が実質的に債券を源泉とする旨の記載があるものをいう。
- (3) 不動産投信(リート)：目論見書又は投資信託約款において、組入資産による主たる投資収益が実質的に不動産投資信託の受益証券及び不動産投資法人の投資証券を源泉とする旨の記載があるものをいう。
- (4) その他資産：目論見書又は投資信託約款において、組入資産による主たる投資収益が実質的に上記(1)から(3)に掲げる資産以外の資産を源泉とする旨の記載があるものをいう。なお、その他資産と併記して具体的な収益の源泉となる資産の名称記載も可とする。
- (5) 資産複合：目論見書又は投資信託約款において、上記(1)から(4)に掲げる資産のうち複数の資産による投資収益を実質的に源泉とする旨の記載があるものをいう。

4. 独立した区分

- (1) MMF(マネー・マネージメント・ファンド)：「MMF等の運営に関する規則」に定めるMMFをいう。
- (2) MRF(マネー・リザーブ・ファンド)：「MMF等の運営に関する規則」に定めるMRFをいう。
- (3) ETF：投資信託及び投資法人に関する法律施行令（平成12年政令480号）第12条第1号及び第2号に規定する証券投資信託並びに租税特別措置法（昭和32年法律第26号）第9条の4の2に規定する上場証券投資信託をいう。

<補足として使用する商品分類>

- (1) インデックス型：目論見書又は投資信託約款において、各種指数に連動する運用成果を目指す旨の記載があるものをいう。
- (2) 特殊型：目論見書又は投資信託約款において、投資者に対して注意を喚起することが必要と思われる特殊な仕組みあるいは運用手法の記載があるものをいう。なお、下記の属性区分で特殊型の小分類において「条件付運用型」に該当する場合には当該小分類を括弧書きで付記するものとし、それ以外の小分類に該当する場合には当該小分類を括弧書きで付記できるものとする。

<属性区分の定義>

1. 投資対象資産による属性区分

(1) 株式

- 一般：次の大型株、中小型株属性にあてはまらない全てのものをいう。
大型株：目論見書又は投資信託約款において、主として大型株に投資する旨の記載があるものをいう。
中小型株：目論見書又は投資信託約款において、主として中小型株に投資する旨の記載があるものをいう。

(2) 債券

- 一般：次の公債、社債、その他債券属性にあてはまらない全てのものをいう。
公債：目論見書又は投資信託約款において、日本国又は各国の政府の発行する国債(地方債、政府保証債、政府機関債、国際機関債を含む。以下同じ。)に主として投資する旨の記載があるものをいう。
社債：目論見書又は投資信託約款において、企業等が発行する社債に主として投資する旨の記載があるものをいう。

その他債券：目論見書又は投資信託約款において、公債又は社債以外の債券に主として投資する旨の記載があるものをいう。

格付等クレジットによる属性：目論見書又は投資信託約款において、上記 から の「発行体」による区分のほか、特にクレジットに対して明確な記載があるものについては、上記 から に掲げる区分に加え「高格付債」「低格付債」等を併記することも可とする。

(3)不動産投信

これ以上の詳細な分類は行わないものとする。

(4)その他資産

組入れている資産を記載するものとする。

(5)資産複合

以下の小分類に該当する場合には当該小分類を併記することができる。

資産配分固定型：目論見書又は投資信託約款において、複数資産を投資対象とし、組入比率については固定的とする旨の記載があるものをいう。なお、組み合わせている資産を列挙するものとする。

資産配分変更型：目論見書又は投資信託約款において、複数資産を投資対象とし、組入比率については、機動的な変更を行なう旨の記載があるものもしくは固定的とする旨の記載がないものをいう。なお、組み合わせている資産を列挙するものとする。

2. 決算頻度による属性区分

年1回：目論見書又は投資信託約款において、年1回決算する旨の記載があるものをいう。

年2回：目論見書又は投資信託約款において、年2回決算する旨の記載があるものをいう。

年4回：目論見書又は投資信託約款において、年4回決算する旨の記載があるものをいう。

年6回(隔月)：目論見書又は投資信託約款において、年6回決算する旨の記載があるものをいう。

年12回(毎月)：目論見書又は投資信託約款において、年12回(毎月)決算する旨の記載があるものをいう。

日々：目論見書又は投資信託約款において、日々決算する旨の記載があるものをいう。

その他：上記属性にあてはまらない全てのものをいう。

3. 投資対象地域による属性区分(重複使用可能)

グローバル：目論見書又は投資信託約款において、組入資産による投資収益が世界の資産を源泉とする旨の記載があるものをいう。なお、「世界の資産」の中に「日本」を含むか含まないかを明確に記載するものとする。

日本：目論見書又は投資信託約款において、組入資産による投資収益が日本の資産を源泉とする旨の記載があるものをいう。

北米：目論見書又は投資信託約款において、組入資産による投資収益が北米地域の資産を源泉とする旨の記載があるものをいう。

欧州：目論見書又は投資信託約款において、組入資産による投資収益が欧州地域の資産を源泉とする旨の記載があるものをいう。

アジア：目論見書又は投資信託約款において、組入資産による投資収益が日本を除くアジア地域の資産を源泉とする旨の記載があるものをいう。

オセアニア：目論見書又は投資信託約款において、組入資産による投資収益がオセアニア地域の資産を源泉とする旨の記載があるものをいう。

中南米：目論見書又は投資信託約款において、組入資産による投資収益が中南米地域の資産を源泉とする旨の記載があるものをいう。

アフリカ：目論見書又は投資信託約款において、組入資産による投資収益がアフリカ地域の資産を源泉とする旨の記載があるものをいう。

中近東(中東)：目論見書又は投資信託約款において、組入資産による投資収益が中近東地域の資産を源泉とする旨の記載があるものをいう。

エマージング：目論見書又は投資信託約款において、組入資産による投資収益がエマージング地域(新興成長国(地域))の資産を源泉とする旨の記載があるものをいう。

4. 投資形態による属性区分

ファミリーファンド：目論見書又は投資信託約款において、親投資信託(ファンド・オブ・ファンズにのみ投資されるものを除く。)を投資対象として投資するものをいう。

ファンド・オブ・ファンズ：「投資信託等の運用に関する規則」第2条に規定するファンド・オブ・ファンズをいう。

5. 為替ヘッジによる属性区分

為替ヘッジあり：目論見書又は投資信託約款において、為替のフルヘッジ又は一部の資産に為替のヘッジを行う旨の記載があるものをいう。

為替ヘッジなし：目論見書又は投資信託約款において、為替のヘッジを行わない旨の記載があるもの又は為替のヘッジを行う旨の記載がないものをいう。

6. インデックスファンドにおける対象インデックスによる属性区分

日経225

TOPIX

その他の指数：前記指数にあてはまらない全てのものをいう。

7. 特殊型

ブル・ベア型：目論見書又は投資信託約款において、派生商品をヘッジ目的以外に用い、積極的に投資を行うとともに各種指数・資産等への連動若しくは逆連動(一定倍の連動若しくは逆連動を含む。)を目指す旨の記載があるものをいう。

条件付運用型：目論見書又は投資信託約款において、仕組債への投資またはその他特殊な仕組みを用いることにより、目標とする投資成果(基準価額、償還価額、収益分配金等)や信託終了日等が、明示的な指標等の値により定められる一定の条件によって決定される旨の記載があるものをいう。

ロング・ショート型/絶対収益追求型：目論見書又は投資信託約款において、特定の市場に左右されにくい収益の追求を目指す旨若しくはロング・ショート戦略により収益の追求を目指す旨の記載があるものをいう。

その他型：目論見書又は投資信託約款において、上記 から に掲げる属性のいずれにも該当しない特殊な仕組みあるいは運用手法の記載があるものをいう。

上記は、一般社団法人投資信託協会が定める分類方法に基づき記載しています。また、商品分類および属性区分の定義は一般社団法人投資信託協会が定める「商品分類に関する指針」を基に委託会社が作成したものです。なお、一般社団法人投資信託協会のホームページ(<https://www.toushin.or.jp/>)でもご覧頂けます。

ファンドの特色

① わが国の株式を実質的な主要投資対象とします。

※ファンドは、主としてシュローダー日本マザーファンド(以下「マザーファンド」という場合があります。)を通じて投資を行います。ただし、市況動向等によっては、株式等に直接投資することがあります。

② TOPIX(東証株価指数)*¹をベンチマーク*²とします。

- *1 わが国の株式市場全体のパフォーマンスを表す代表的な指数です。TOPIXに関する著作権、知的財産権その他一切の権利は株式会社JPX総研又は株式会社JPX総研の関連会社に帰属します。
- *2 ファンドのパフォーマンス評価やポートフォリオのリスク管理を行う際の基準となる指標のことです。株式市場の構造変化等によっては、ファンドのベンチマークを見直す場合があります。

運用プロセス

シュローダー・グループの日本株アナリストによる綿密な個別企業調査に基づくボトムアップ・アプローチにより、アクティブ運用を行います。

銘柄選択プロセス

規律ある銘柄選択プロセスが、首尾一貫した運用の基礎となります。

個別企業の調査

銘柄選択の基礎として最も重視しているのが企業調査です。
アナリストはそれぞれ専門業種を担当し個別企業訪問を中心とした企業調査に携わっています。

適正株価の算出と個別銘柄のレーティング

企業調査に基づき、個別銘柄の適正株価を算出します。企業の3年後の連結利益を予想し、定性項目を吟味した上で、市場平均PERを考慮に入れてシュローダーの考える適正株価を算出します。



アナリストの推奨とファンドマネジャー独自の視点による銘柄選択を実施し、
ポートフォリオ構築・運用を行います。

シュローダー日本マザーファンドの運用

※上記の運用プロセスは、予告なく変更することがあります。

主な投資制限

- 株式への実質投資割合には、制限を設けません。
- 外貨建資産への投資は行いません。
- 一発行体等に対する株式等、債券等およびデリバティブ等の実質投資割合は、信託財産の純資産総額に対して、原則としてそれぞれ10%、合計で20%以下とします。
- デリバティブの利用はヘッジ目的に限定します。

分配方針

年1回の決算時(原則2月24日。休業日の場合は翌営業日。)に、収益分配を行います。

- 分配対象額の範囲は、経費控除後の繰越分を含めた利子・配当収入と売買益等の全額とします。
- 収益分配金額は、分配対象額の範囲内で、基準価額水準・市況動向等を勘案し委託会社が決定します。
なお、分配対象額が少額の場合等には、分配を行わないことがあります。
- 収益分配金は税引き後自動的に再投資されます。

1月 2月 3月 4月 5月 6月 7月 8月 9月 10月 11月 12月



※上記はイメージ図であり、将来の分配金の支払いおよびその金額について示唆、保証するものではありません。

資金動向、市場動向、信託財産の規模等によっては、上記のような運用ができない場合があります。

信託金限度額

- ・ 2,000億円を限度として信託金を追加することができます。
- ・ 委託会社は受託会社と合意のうえ、当該限度額を変更することができます。

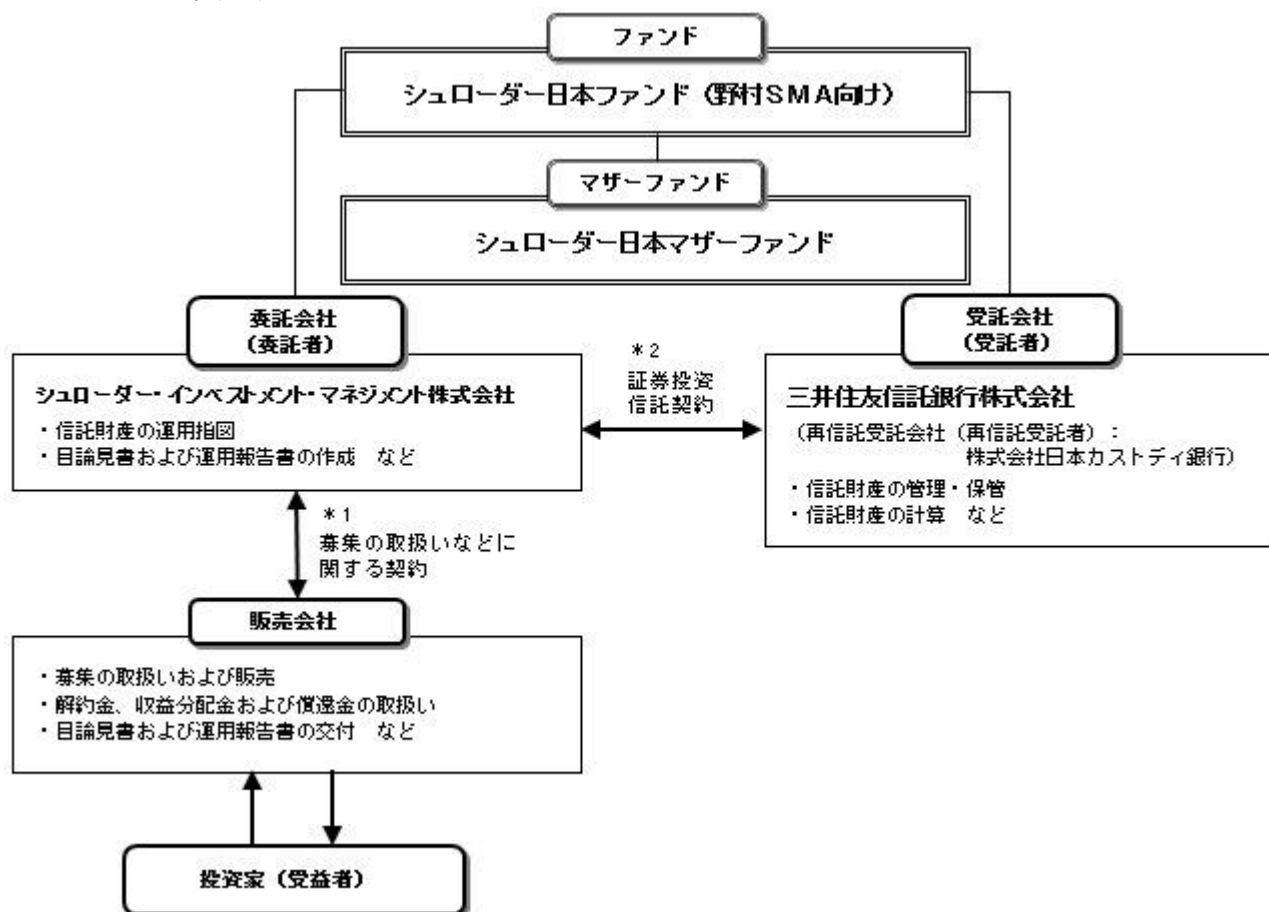
(2) 【ファンドの沿革】

2006年 4月 7日

・信託契約締結、設定、運用開始

(3) 【ファンドの仕組み】

ファンドの仕組み



*1 投資信託を販売するルールを委託会社と販売会社の間で規定したものです。販売会社が行なう募集の取扱い、収益分配金・償還金の支払い、解約請求の受付の業務範囲の取決めの内容などが含まれています。

*2 投資信託を運営するルールを委託会社と受託会社の間で規定したものです。運用の基本方針、投資対象、投資制限、信託報酬、受益者の権利、募集方法の取決めの内容などが含まれています。

委託会社の概況（2023年2月末現在）

1) 資本金

490百万円

2) 沿革

- 1985年12月10日 : 株式会社シュローダー・インベストメント・マネージメント設立
- 1991年12月20日 : シュローダー投信株式会社設立
- 1997年 4月 1日 : シュローダー投信株式会社と株式会社シュローダー・インベストメント・マネージメントが合併し、シュローダー投信投資顧問株式会社設立
- 2007年 4月 3日 : シュローダー証券投信投資顧問株式会社に商号を変更
- 2012年 6月29日 : シュローダー・インベストメント・マネージメント株式会社（以下「当社」といいます。）に商号を変更

3) 大株主の状況

名称	住所	所有株数	所有比率
シュローダー・インターナショナル・ホールディングス・リミテッド	英国 EC2Y 5AU ロンドン ロンドン・ウォール・プレイス 1	9,800株	100%

2【投資方針】

(1)【投資方針】

TOPIX（東証株価指数）をベンチマークとします。

株式の投資にあたっては、企業業績、収益成長力、市場性、株価水準等を勘案し、中長期的に成長性を見込める銘柄を中心に投資を行う予定です。

株式等の実質組入比率については原則としてフルインベストメントで積極的な運用を行います。

株式以外の資産への実質投資割合（信託財産に属する株式以外の資産の時価総額と信託財産に属するマザーファンドの受益証券の時価総額にマザーファンドの信託財産の総額に占める株式以外の資産の時価総額の割合を乗じて得た額との合計額が信託財産の総額に占める割合）は、原則として信託財産総額の50%以下とします。

資金動向、市況動向等によっては上記のような運用ができない場合があります。

(2)【投資対象】

主として、シュローダー日本ファンド（野村SMA向け）と実質的に同一の運用の基本方針^{*}を有する親投資信託であるシュローダー日本マザーファンド（以下「マザーファンド」ということがあります。）受益証券に投資し、信託財産の成長を目指します。なお、直接株式に投資する場合があります。

^{*} 実質的に同一の運用の基本方針とは、投資の対象とする資産の種類、運用方針、運用方法、投資の対象とする資産についての保有額もしくは保有割合に係る制限または取得できる範囲に係る制限その他の運用上の制限が実質的に同一（当該親投資信託への投資に係るものを除きます。）のものをいいます。

投資の対象とする資産の種類

この信託において投資の対象とする特定資産（「特定資産」とは、投資信託及び投資法人に関する法律第2条第1項で定めるものをいいます。以下同じ。）の種類は、次に掲げるものとします。

- 1) 有価証券
- 2) デリバティブ取引に係る権利（金融商品取引法第2条第20項に規定するものをいい、ファンドの約款第24条、第25条、第25条の2および第25条の3に定めるものに限り。）

3) 約束手形

4) 金銭債権

有価証券の指図範囲等

委託者は、信託金を、主としてシュローダー・インベストメント・マネジメント株式会社を委託者とし、三井住友信託銀行株式会社を受託者として締結された親投資信託であるシュローダー日本マザーファンド受益証券のほか、次の有価証券（金融商品取引法第2条第2項の規定により有価証券とみなされる同項各号に掲げる権利を除きます。）で市場性のあるものに投資することを指図します。ただし、私募により発行された有価証券（親投資信託および短期社債等を除きます。）に投資することを指図しません。

- 1) 株券または新株引受権証券
- 2) 国債証券
- 3) 地方債証券
- 4) 特別の法律により法人の発行する債券
- 5) 社債券（新株引受権証券と社債券が一体となった新株引受権付社債券（以下「分離型新株引受権付社債券」といいます。）の新株引受権証券を除きます。）
- 6) コマーシャル・ペーパー
- 7) 外国または外国の者の発行する本邦通貨表示の証券または証書で、2)から6)までの証券または証書の性質を有するもの
- 8) 新株引受権証券（分離型新株引受権付社債券の新株引受権証券を含みます。以下同じ。）および新株予約権証券（外国または外国の者の発行する証券または証書で、かかる性質を有するものを含みます。以下同じ。）
- 9) 銀行、信託会社その他の政令で定める者の貸付債権を信託する信託の受益権であって金融商品取引法第2条第1項第14号で定める受益証券発行信託の受益証券に表示されるべきものおよび外国の者に対する権利で同様の有価証券の性質を有するもの（以下「貸付債権信託受益権」といいます。）

なお、1)の証券または証書を以下「株式」といい、2)から5)までの証券および7)の証券のうち2)から5)までの証券の性質を有するものを以下「公社債」といいます。

金融商品の指図範囲

委託者は、信託金を、 に掲げる有価証券のほか、次に掲げる金融商品（金融商品取引法第2条第2項の規定により有価証券とみなされる同項各号に掲げる権利を含みます。）により運用することを指図することができます。

- 1) 預金
- 2) 指定金銭信託（金融商品取引法第2条第1項第14号に規定する受益証券発行信託を除きます。）
- 3) コール・ローン
- 4) 手形割引市場において売買される手形
- 5) 貸付債権信託受益権であって金融商品取引法第2条第2項第1号で定めるもの
- 6) 外国の者に対する権利で5)の権利の性質を有するもの

この信託の設定、解約、償還、投資環境の変動等への対応等、委託者が運用上必要と認めるときには、委託者は、信託金を、上記に掲げる金融商品により運用することの指図ができます。

その他の投資対象と指図範囲

信用取引の指図、先物取引等の運用指図、スワップ取引の運用指図、金利先渡取引の運用指図、クレジットデリバティブ取引の運用指図、有価証券の貸付けの指図、有価証券売却等の指図、資金の借入、担保権の設定を行うことができます。

投資対象とするマザーファンドの概要

<シュローダー日本マザーファンド>

運用の基本方針	
基本方針	信託財産の成長を目的として、積極的な運用を行うことを基本とします。
主な投資対象	主として、わが国の株式に投資し、信託財産の成長を目指します。
投資態度	TOPIX（東証株価指数）をベンチマークとします。 株式の投資にあたっては、企業業績、収益成長力、市場性、株価水準等を勘案し、中長期的に成長性が見込める銘柄を中心に投資を行う予定です。 株式等の組入比率については原則としてフルインベストメントで積極的な運用を行います。 資金動向、市況動向等によっては上記のような運用ができない場合があります。

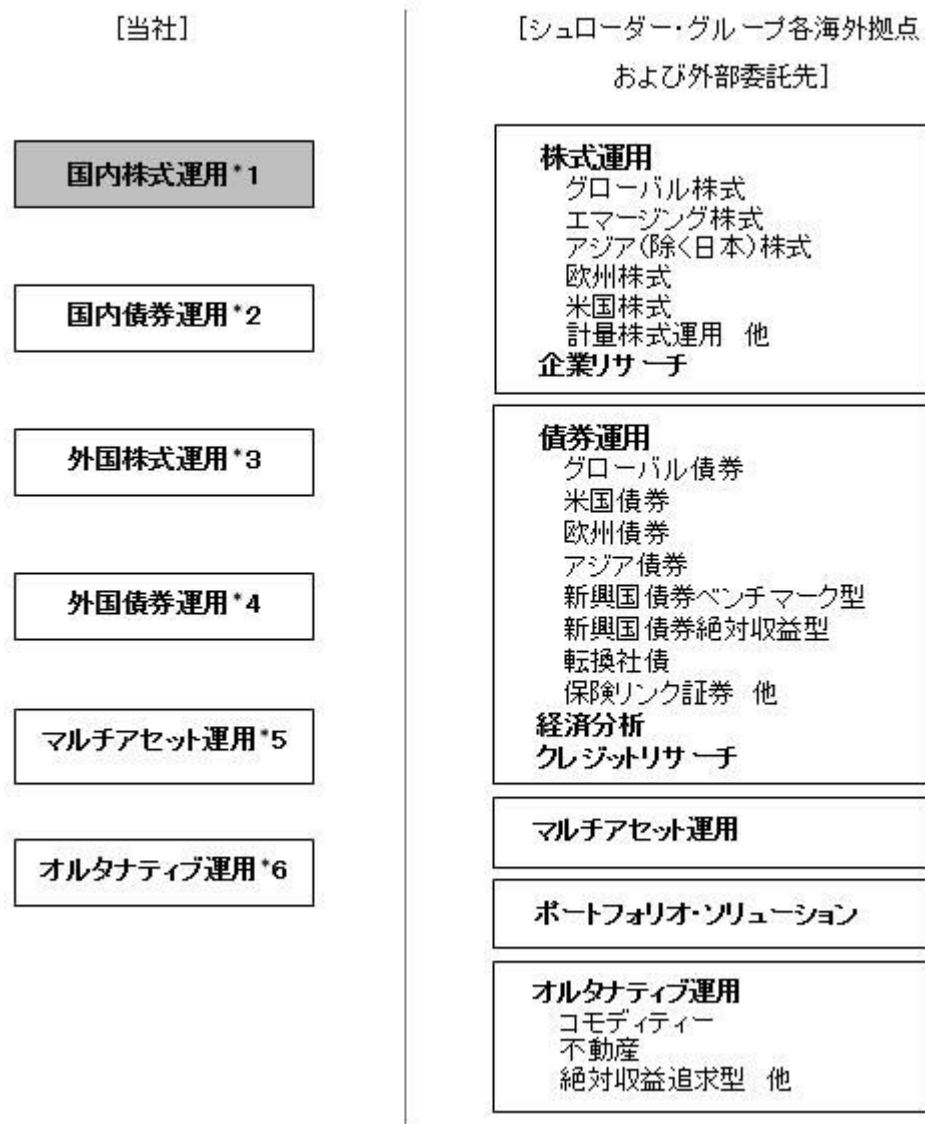
主な投資制限	<p>株式への投資割合には、制限を設けません。</p> <p>新株引受権証券および新株予約権証券への投資は、信託財産の純資産総額の20%以下とします。</p> <p>同一銘柄の株式への投資は、信託財産の純資産総額の10%以下とします。</p> <p>同一銘柄の新株引受権証券および新株予約権証券への投資は、信託財産の純資産総額の5%以下とします。</p> <p>同一銘柄の転換社債ならびに新株予約権付社債のうち会社法第236条第1項第3号の財産が当該新株予約権付社債についての社債であって当該社債と当該新株予約権がそれぞれ単独で存在し得ないことをあらかじめ明確にしているもの（会社法施行前の旧商法第341条ノ3第1項第7号および第8号の定めがある新株予約権付社債を含みます。）への投資は、信託財産の純資産総額の10%以下とします。</p> <p>外貨建資産への投資は行いません。</p> <p>一般社団法人投資信託協会の規則に定める一の者に対する株式等エクスポージャー、債券等エクスポージャーおよびデリバティブ取引等エクスポージャーの信託財産の純資産総額に対する比率は、原則としてそれぞれ10%、合計で20%以内とすることとし、当該比率を超えることとなった場合には、一般社団法人投資信託協会の規則にしたがい当該比率以内となるよう調整を行うこととします。</p> <p>デリバティブの利用はヘッジ目的に限定します。</p>
収益分配	収益分配は行いません。
ファンドに係る費用	
信託報酬	ありません。
申込手数料	ありません。
信託財産留保額	ありません。
その他の費用など	<p>組入有価証券の売買時の売買委託手数料、信託事務の処理に要する諸費用、信託財産に関する租税など。</p> <p>上記費用に付随する消費税等相当額を含みます。</p>
その他	
委託会社	シュローダー・インベストメント・マネジメント株式会社
受託会社	三井住友信託銀行株式会社

（３）【運用体制】

運用体制

シュローダー・インベストメント・マネジメント株式会社（国内株式運用担当）が、ファンドおよびマザーファンドの運用を行います。

運用にあたっては、シュローダー・インベストメント・マネジメント株式会社が「投資運用業務に係る業務運営規程」（社内規則）に則り、以下の体制（委託会社と委託会社のグループおよび外部委託先を包括する運用体制を示しています。）で臨みます。



- *1 国内株式運用における、個別銘柄分析、ポートフォリオの構築およびリスク管理、国内投資信託の運用指図
- *2 国内債券運用に関する指図の権限の委託（委託先は、マニユライフ・インベストメント・マネジメント株式会社）、国内投資信託の運用指図
- *3 外国株式運用に関する指図の権限の委託（委託先は、シュローダー・グループ内の各関連会社）、国内投資信託の運用指図
- *4 外国債券運用に関する指図の権限の委託（委託先は、シュローダー・グループ内の各関連会社）、国内投資信託の運用指図
- *5 マルチアセット運用に関する指図の権限の委託（委託先は、シュローダー・グループ内の各関連会社）、国内投資信託の運用指図
- *6 オルタナティブ運用に関する指図の権限の委託（委託先は、シュローダー・グループ内の各関連会社および外部委託先）、国内投資信託の運用指図

内部管理体制

運用部門、トレーディング部門、管理部門はそれぞれ完全に独立しており、部門間で十分に牽制機能が働くような組織構成となっています。これらの牽制機能が十分に機能しているかどうかを監理するため、運用プロセスから独立した部門がモニタリングを実施し業務手続の遵守状況やリスク管理状況を定期的にチェックしています。エラーや違反が行われた場合には、改善の提言およびその実施状況の確認を行います。

約定から決済まで一貫して自動処理を行う売買発注システムの運営にあたっては、個々のスタッフに付与されている権限は厳格に分離されており、当事者以外が他の権限によりシステムにアクセスすることはできないようになっています。

投資ガイドラインおよび社内ルール遵守状況については、当該売買発注システムのコンプライアンス機

能により、自動的にチェックされています。個別の取引に関してはその都度、残高・保有に関しては日次で自動的にコンプライアンスチェックが行われます。遵守状況は運用プロセスから独立した部門によって日々モニタリングされ、是正が必要と認められた場合には、運用部やプロダクト・マネジメント部に必要な措置を講じるよう求めます。

流動性リスク管理方針を定めて運用部門から独立したリスク管理部署が、ファンド組入資産の流動性リスクを随時モニタリングするとともに、緊急事態発生時の対応策を規定し、検証を行います。リスク委員会は、流動性リスク管理の適切な実施の確保や流動性リスク管理態勢について監督しています。

受託銀行に関する管理の体制

信託財産管理に関する、基準価額計算、決算処理などの日常業務を通じて、受託銀行の事務処理能力については、商品対応力、即時対応力、正確性などを含め把握に努めています。問題が発見された場合には、受託銀行と適宜連絡を行い、改善を求めています。受託銀行における内部統制については、各受託銀行より外部監査人による内部統制についての報告書を取得しています。

上記体制は2023年2月末現在のものであり、今後変更となる場合があります。

(4) 【分配方針】

収益分配方針

毎決算時(毎年2月24日。ただし決算日が休業日の場合は翌営業日)に、原則として以下の方針に基づき分配を行います。

- 1) 分配対象額の範囲は、繰越分を含めた諸経費控除後の利子・配当収入と売買益(評価損益を含みません。)等の全額とします。
- 2) 分配金額は委託者が基準価額水準等を勘案して決定します。
- 3) 留保益の運用については特に制限を設けず、委託者の判断に基づき、元本部分と同一の運用を行います。

収益分配金の支払い

原則として、収益分配金は税金を差し引いた後、無手数料で自動的に再投資されます。

将来の分配金の支払いおよびその金額について保証するものではありません。

(5) 【投資制限】

約款に定める投資制限

- 1) 株式への実質投資割合には、制限を設けません。
- 2) 新株引受権証券および新株予約権証券への実質投資割合は、信託財産の純資産総額の20%以下とします。
- 3) 同一銘柄の株式への実質投資割合は、信託財産の純資産総額の10%以下とします。
- 4) 同一銘柄の新株引受権証券および新株予約権証券への実質投資割合は、信託財産の純資産総額の5%以下とします。
- 5) 同一銘柄の転換社債ならびに新株予約権付社債のうち会社法第236条第1項第3号の財産が当該新株予約権付社債についての社債であって当該社債と当該新株予約権がそれぞれ単独で存在し得ないことをあらかじめ明確にしているもの(会社法施行前の旧商法第341条ノ3第1項第7号および第8号の定めがある新株予約権付社債を含みます。)への実質投資割合は、信託財産の純資産総額の10%以下とします。
- 6) 投資信託証券(マザーファンド受益証券を除きます。)への実質投資割合は、信託財産の純資産総額の5%以下とします。
- 7) 外貨建資産への投資は行いません。
- 8) 投資する株式等の範囲
 - イ) 委託者が投資することを指図する株式、新株引受権証券および新株予約権証券は、わが国の金融商品取引所に上場されている株式の発行会社の発行するもの、金融商品取引所に準ずる市場において取引されている株式の発行会社の発行するものとします。ただし、株主割当または社債権者割当により取得する株式、新株引受権証券および新株予約権証券については、この限りではありません。
 - ロ) イ)の規定にかかわらず、上場予定または登録予定の株式、新株引受権証券および新株予約権証券で目論見書等において上場または登録されることが確認されるものについては委託者が投資す

ることを指図することができるものとします。

9) 信用取引の指図範囲

- イ) 委託者は、信託財産の効率的な運用に資するため、信用取引により株券を売り付けることの指図をすることができます。なお、当該売付けの決済については、株券の引渡しまたは買戻しにより行うことの指図をすることができるものとします。
- ロ) イ) の信用取引の指図は、次に掲げる有価証券の発行会社の発行する株券について行うことができるものとし、かつ次に掲げる株券数の合計を超えないものとします。
1. 信託財産に属する株券および新株引受権証券の権利行使により取得する株券
 2. 株式分割により取得する株券
 3. 有償増資により取得する株券
 4. 売出しにより取得する株券
 5. 信託財産に属する転換社債の転換請求ならびに新株予約権付社債のうち会社法第236条第1項第3号の財産が当該新株予約権付社債についての社債であって当該社債と当該新株予約権がそれぞれ単独で存在し得ないことをあらかじめ明確にしているもの（以下会社法施行前の旧商法第341条ノ3第1項第7号および第8号の定めがある新株予約権付社債を含め「転換社債型新株予約権付社債」といいます。）における新株予約権の行使により取得可能な株券
 6. 信託財産に属する新株引受権証券および新株引受権付社債の新株引受権の行使、または信託財産に属する新株予約権証券および新株予約権付社債の新株予約権（5.に定めるものを除きます。）の行使により取得可能な株券

10) 先物取引等の運用指図・目的・範囲

- イ) 委託者は、信託財産が運用対象とする有価証券の価格変動リスクを回避するため、わが国の金融商品取引所における有価証券先物取引（金融商品取引法第28条第8項第3号イに掲げるものをいいます。）、有価証券指数等先物取引（金融商品取引法第28条第8項第3号ロに掲げるものをいいます。）および有価証券オプション取引（金融商品取引法第28条第8項第3号ハに掲げるものをいいます。）ならびに外国の取引所におけるこれらの取引と類似の取引、ならびに有価証券先渡取引（金融商品取引法第28条第8項第4号イに掲げるものをいいます。）、有価証券店頭指数等先渡取引（金融商品取引法第28条第8項第4号ロに掲げるものをいいます。）および有価証券店頭オプション取引（金融商品取引法第28条第8項第4号ハに掲げるものをいいます。）を次の範囲で行うことの指図をすることができます。なお、選択権取引は、オプション取引に含めて取扱うものとします。（以下同じ。）
1. 先物取引の売建およびコール・オプションの売付の指図は、建玉の合計額が、ヘッジの対象とする有価証券（以下「ヘッジ対象有価証券」といいます。）の時価総額とマザーファンドの信託財産に属するヘッジ対象有価証券の時価総額のうち信託財産に属するとみなした額（信託財産に属するマザーファンド受益証券の時価総額にマザーファンドの信託財産の純資産総額に占める当該時価総額の割合を乗じて得た額をいいます。以下イ）およびロ）において同じ。）との合計額の範囲内とします。
 2. 先物取引の買建およびプット・オプションの売付の指図は、建玉の合計額が、ヘッジ対象有価証券の組入可能額（組入ヘッジ対象有価証券およびマザーファンドの組入ヘッジ対象有価証券のうち信託財産に属するとみなした額を差し引いた額）に信託財産が限月までに受け取る組入公社債および組入貸付債権信託受益権の利払金および償還金とマザーファンドが限月までに受け取る当該金額のうち信託財産に属するとみなした額（信託財産に属するマザーファンド受益証券の時価総額にマザーファンドの信託財産の純資産総額に占める当該金額の割合を乗じて得た額をいいます。）を加えた額を限度とし、かつ信託財産が限月までに受け取る組入有価証券に係る利払金および償還金等ならびに（2）投資対象 に掲げる金融商品で運用している額とマザーファンドが限月までに受け取る当該金額のうち信託財産に属するとみなした額（信託財産に属するマザーファンド受益証券の時価総額にマザーファンドの信託財産の純資産総額に占めるマザーファンドが限月までに受け取る当該金額の割合を乗じて得た額をいいます。）の合計額の範囲内とします。
 3. コール・オプションおよびプット・オプションの買付の指図は、10) で規定する全オプション取引に係る支払プレミアム額の合計額が取引時点の信託財産の純資産総額の5%を上回らない範囲内とします。
- ロ) 委託者は、信託財産に属する資産の価格変動リスクを回避するため、わが国の金融商品取引所における金利に係る先物取引およびオプション取引ならびに外国の取引所におけるわが国の金利に

係るこれらの取引と類似の取引、ならびにわが国の金融商品取引所によらないで行う金利に係る先物取引およびオプション取引ならびに外国の取引所によらないで行うこれらの取引と類似の取引を次の範囲で行うことの指図をすることができます。なお、現物オプション取引は預金に限るものとします。

1. 先物取引の売建およびコール・オプションの売付の指図は、建玉の合計額が、ヘッジ対象とする金利商品(信託財産が1年以内に受け取る組入有価証券の利払金および償還金等ならびに(2)投資対象に掲げる金融商品で運用されているものをいい、以下、「ヘッジ対象金利商品」といいます。)の時価総額とマザーファンドの信託財産に属するヘッジ対象金利商品の時価総額のうち信託財産に属するとみなした額の合計額の範囲内とします。
2. 先物取引の買建およびプット・オプションの売付の指図は、建玉の合計額が、信託財産が限月までに受け取る組入有価証券に係る利払金および償還金等ならびに(2)投資対象に掲げる金融商品で運用している額の範囲内とします。
3. コール・オプションおよびプット・オプションの買付の指図は、支払プレミアム額の合計額が取引時点のヘッジ対象金利商品の時価総額の5%を上回らない範囲内とし、且つ10)で規定する全オプション取引に係る支払プレミアム額の合計額が取引時点の信託財産の純資産総額の5%を上回らない範囲内とします。

11) スワップ取引の運用指図・目的・範囲

- イ) 委託者は、信託財産に属する資産の効率的な運用ならびに価格変動リスクを回避するため、異なった受取金利または異なった受取金利とその元本を一定の条件のもとに交換する取引(以下、「スワップ取引」といいます。)を行うことの指図をすることができます。
- ロ) スワップ取引の指図にあたっては、当該取引の契約期限が、原則として信託期間を超えないものとします。ただし、当該取引が当該信託期間内で全額解約が可能なものについてはこの限りではありません。
- ハ) スワップ取引の指図にあたっては、当該信託財産に係るスワップ取引の想定元本の総額とマザーファンドの信託財産に係るスワップ取引の想定元本の総額のうち、信託財産に属するとみなした額との合計額(以下、「スワップ取引の想定元本の合計額」といいます。以下ハ)において同じ。)が、信託財産の純資産総額を超えないものとします。なお、信託財産の一部解約等の事由により、上記純資産総額が減少して、スワップ取引の想定元本の合計額が信託財産の純資産総額を超えることとなった場合には、委託者は速やかに、その超える額に相当するスワップ取引の一部の解約を指図するものとします。
- ニ) ハ)において、マザーファンドの信託財産に係るスワップ取引の想定元本の総額のうち信託財産に属するとみなした額とは、マザーファンドの信託財産に係るスワップ取引の想定元本の総額にマザーファンドの信託財産の純資産総額に占める信託財産に属するマザーファンドの時価総額の割合を乗じて得た額をいいます。
- ホ) スワップ取引の評価は、当該取引契約の相手方が市場実勢金利等を基に算定した価額で評価するものとします。
- ヘ) 委託者は、スワップ取引を行うにあたり担保の提供あるいは受入れが必要と認めるときは、担保の提供あるいは受入れの指図を行うものとします。

12) 金利先渡取引の運用指図

- イ) 委託者は、信託財産に属する資産の効率的な運用に資するため、ならびに価格変動リスクを回避するため、金利先渡取引を行うことの指図をすることができます。
- ロ) 金利先渡取引の指図にあたっては、当該取引の決済日が、原則として信託期間を超えないものとします。ただし、当該取引が当該信託期間内で全部解約が可能なものについてはこの限りではありません。
- ハ) 金利先渡取引の指図にあたっては、当該信託財産にかかる金利先渡取引の想定元本の合計額が、ヘッジ対象金利商品の時価総額を超えないものとします。なお、信託財産の一部解約等の事由により、上記時価総額が減少して、金利先渡取引の想定元本の合計額がヘッジ対象金利商品の時価総額を超えることとなった場合には、委託者は、すみやかにその超える額に相当する金利先渡取引の一部の解約を指図するものとします。
- ニ) 金利先渡取引の評価は、当該取引の相手方が市場実勢金利等をもとに算出した価額で評価するものとします。
- ホ) 委託者は、金利先渡取引を行うにあたり担保の提供あるいは受け入れが必要と認めるときは、担保の提供あるいは受入れの指図を行うものとします。

へ) 12) において「金利先渡し取引」とは、当事者間において、あらかじめ将来の特定の日(以下「決済日」といいます。)における決済日から一定の期間を経過した日(以下「満期日」といいます。)までの期間に係る国内または海外において代表的利率として公表される預金契約または金銭の貸借契約に基づく債権の利率(以下「指標利率」といいます。)の数値を取り決め、その取り決めに係る数値と決済日における当該指標利率の現実の数値との差にあらかじめ元本として定めた金額および当事者間で約定した日数を基準とした数値を乗じた額を決済日における当該指標利率の現実の数値で決済日における現在価値に割り引いた額の金銭の授受を約する取引をいいます。

13) クレジットデリバティブ取引の運用指図

委託者は、信託財産に属する資産の効率的な運用に資するため、クレジットデリバティブ取引(金融商品取引法第2条第21項第5号イおよび同条第22項第6号イに掲げるものをいいます。以下同じ。)を行なうことの指図をすることができます。

14) 有価証券の貸付けの指図および範囲

イ) 委託者は、信託財産の効率的な運用に資するため、信託財産に属する株式および公社債を次の範囲内で貸付けの指図をすることができます。

1. 株式の貸付けは、貸付時点において、貸付株式の時価合計額が、信託財産で保有する株式の時価合計額の50%を超えないものとします。
2. 公社債の貸付けは、貸付時点において、貸付公社債の額面金額の合計額が、信託財産で保有する公社債の額面金額の合計額の50%を超えないものとします。

ロ) イ) に定める限度額を超えることとなった場合には、委託者は速やかに、その超える額に相当する契約の一部の解約を指図するものとします。

ハ) 委託者は、有価証券の貸付けに当たって必要と認めるときは、担保の受入れの指図を行うものとします。

15) 資金の借入

イ) 委託者は、信託財産の効率的な運用ならびに運用の安定性を図るため、一部解約に伴う支払資金の手当てを目的として、また、再投資に係る収益分配金の支払資金の手当てを目的として、資金の借入れ(コール市場を通じる場合を含みます。)を行うことができるものとします。

ロ) 委託者はイ)の規定により借り入れた借入金をもって有価証券等の運用は行わないものとします。

ハ) 委託者はイ)に定める借入れの指図および必要な担保の差入れの指図を行うこととします。

ニ) イ)に定める資金借入額は、次にあげる範囲内の額とします。

1. 信託財産で保有する有価証券等の売却代金、解約代金及び償還金等により受取りの確定している資金の合計額の範囲内。
2. かつ、信託財産の純資産総額の100分の10を超えない額の範囲内。
3. 再投資に係る収益分配金の支払資金の手当てのために借り入れた場合については、収益分配金のうち再投資に係る額の範囲内。

ホ) 一部解約に伴う支払資金の手当てに係る借入期間は、解約代金の支払いのために行う信託財産の売却等により受取りの確定している当該資金の受入日までとします。

ヘ) 収益分配金の再投資に係る借入期間は信託財産から収益分配金が支弁される日からその翌営業日までとします。

ト) 借入金の利息は信託財産中より支弁します。

16) デリバティブの利用はヘッジ目的に限定します。

17) デリバティブ取引等について、一般社団法人投資信託協会規則の定めるところに従い、合理的な方法により算出した額が信託財産の純資産総額を超えないものとします。

18) 一般社団法人投資信託協会の規則に定める一の者に対する株式等エクスポージャー、債券等エクスポージャーおよびデリバティブ取引等エクスポージャーの信託財産の純資産総額に対する比率は、原則としてそれぞれ10%、合計で20%以内とすることとし、当該比率を超えることとなった場合には、一般社団法人投資信託協会の規則にしたがい当該比率以内となるよう調整を行うこととします。

法令による投資制限

1) 同一法人の発行する株式の投資制限(投資信託及び投資法人に関する法律)

同一法人の発行する株式について、委託会社が運用の指図を行なう投資信託全体で、当該株式の議決権の過半数を保有することとなる取引は行ないません。

2) デリバティブ取引等の投資制限(金融商品取引業等に関する内閣府令)

運用財産に関し、金利、通貨の価格、金融商品市場における相場その他の指標に係る変動その他の理由により発生し得る危険に対応する額としてあらかじめ委託会社が定めた合理的な方法により算出した額が当該運用財産の純資産額を超えることとなる場合において、デリバティブ取引（新株予約権証券、新投資口予約権証券またはオプションを表示する証券もしくは証書に係る取引および選択権付債券売買を含みます。）を行い、または継続することを内容とした運用を行ないません。

3) 信用リスク集中回避のための投資制限（金融商品取引業等に関する内閣府令）

運用財産に関し、信用リスク（保有する有価証券その他の資産について取引の相手方の債務不履行その他の理由により発生し得る危険をいいます。）を適正に管理する方法としてあらかじめ委託会社が定めた合理的な方法に反することとなる取引を行なうことを内容とした運用を行ないません。

3【投資リスク】

(1) ファンドのリスク

- ・ファンドは組入有価証券等の価格下落、発行体の倒産および財務状況の悪化、為替変動等の影響により、ファンドの基準価額が下落し、損失を被ることがあります。したがって、投資者の皆様は投資元本は保証されているものではなく、基準価額の下落により、損失を被り、投資元本を割り込むことがあります。ファンドは預貯金と異なります。ファンドの運用による損益はすべて投資者に帰属します。
- ・分配金は、ファンドの純資産から支払われますので、分配金が支払われるとその金額相当分、基準価額は下がります。また、必ず支払われるものではなく、金額も確定しているものではありません。

なお、以下に記載するリスクは当ファンドに関するすべてのリスクについて必ずしも完全に網羅したのではなく、それ以外のリスクも存在する場合がありますことにつきご注意ください。

組入株式の価格変動リスク、信用リスク

株式の価格は、政治・経済情勢、発行企業の業績、市場の需給関係等を反映し、下落することがあります。また、株式の発行企業が経営不安、倒産等に陥った場合には、投資資金が回収できなくなる場合もあります。

それらにより組入株式の価格が下落した場合には、基準価額が下落する要因となり、投資元本を割り込むことがあります。

流動性に関するリスク

証券やその他の投資対象商品を売買する際、その市場規模や取引量が小さい場合は、流動性が低下し、本来想定される投資価値とは乖離した価格水準による取引が行われたり、価格の変動性が大きくなる傾向があると考えられます。また、政治・経済情勢の急変時等においては、流動性が極端に低下し、より一層、価格変動が大きくなることも想定されます。このように流動性が低下した場合には、基準価額が下落する要因となり投資元本を割り込むことがあります。

<その他の留意事項>

組入株式の規模・業種別比率に関する留意点

ファンドおよびマザーファンドは規模(時価総額の大小・以下同じ)・業種別の投資比率を限定しないので、銘柄選択の結果として規模・業種別比率が偏ることもあり、特定のカテゴリーの影響を大きく受けることがあります。

流動性リスクに関する留意事項

ファンドに大量の解約申込みがあり短期間で解約資金を準備する場合や取引市場において市場環境が急変した場合等には、組入資産の流動性が低下して市場実勢から想定される価格水準から乖離した取引となったり、取引量が限られる場合があります。このような場合には基準価額が下落したり、換金申込みの受付を中止することや換金代金のお支払いが遅延する場合があります。

ファンドからの資金流出に伴うリスクおよび留意点

一部解約代金の支払資金を手当するために、保有証券を大量に売却しなければならないことがあります。その際、市況動向や流動性等の状況によっては基準価額が大きく変動する要因となります。また、保有証券の売却代金の回収までの期間、一時的にファンドで資金借入れを行うことによってファンドの解約代金の支払いに対応する場合、借入金利はファンドが負担することになります。

短期金融商品の信用リスク

ファンドおよびマザーファンドの資産をコール・ローン、譲渡性預金証書等の短期金融商品で運用す

る場合、債務不履行により損失が発生することがあります。この場合、基準価額が下落する要因となります。

換金に関する制限

信託財産の資金管理を円滑に行うため、原則として1日1件あたり20億円を超える換金の申込みは行えません。なお、別途換金制限を設ける場合があります。

収益分配金に関する留意事項

- 1) ファンドは、決算時に諸経費等控除後の利子・配当収入および売買益等の中から、委託会社が基準価額水準、市況動向等を勘案して収益分配を行います。これにより一定水準の収益分配金が支払われることを示唆あるいは保証するものではありません。また、分配対象額が少額の場合等、委託会社の判断により分配を行わないことがあります。
- 2) 分配金は、預貯金の利息とは異なり、投資信託の純資産から支払われますので、分配金が支払われると、その金額相当分、基準価額は下がります。
- 3) 分配金は、計算期間中に発生した収益（経費控除後の配当等収益および評価益を含む売買益）を超えて支払われる場合があります。その場合、当期決算日の基準価額は前期決算日と比べて下落することになります。また、分配金の水準は、必ずしも計算期間におけるファンドの収益率を示すものではありません。
- 4) 投資者のファンドの購入価額によっては、分配金の一部または全部が、実質的には元本の一部払戻しに相当する場合があります。ファンド購入後の運用状況により、分配金額より基準価額の値上がりが小さかった場合も同様です。

信託の途中終了

信託契約の一部解約により、受益権の口数が5億口を下回ることとなった場合、または取引市場の大幅な変動などその他やむを得ない事情の発生により運用の継続が困難と認められた場合には、信託期間の途中で信託を終了させる場合があります。

買付・解約の中止

金融商品取引所等^{*}における取引の停止、決済機能の停止その他やむを得ない事情が生じた場合には、受益権の買付、一部解約の実行の請求の各申込みの受け付けを中止することあるいは、すでに受け付けたその申込みの受け付けを取り消すことがあります。

* 金融商品取引法第2条第16項に規定する金融商品取引所および金融商品取引法第2条第8項第3号ロに規定する外国金融商品市場をいいます。

運用の基本方針に沿った運用ができない場合

ファンドおよびマザーファンドが投資を行うわが国の株式市場の混乱やファンドに大量の解約が生じた場合などには、機動的に保有資産の売却ができないことが想定されます。こうした場合を含め、資金動向、市況動向その他の要因等によっては、運用の基本方針にしたがった運用ができない場合があります。

運用体制の変更ならびにファンドマネジャーの交代

ファンドおよびマザーファンドの運用体制は、今後、変更となる場合があります。

また、ファンドおよびマザーファンドは長期にわたり運用を行うために、信託期間の途中においてファンドマネジャーが交代となる場合があります。この場合においてもファンドの運用方針が変更されることはありませんが、ファンドマネジャーの交代等に伴い、組入銘柄の入替等が行われる場合があります。

店頭デリバティブ取引に適用される制限に関する留意事項

店頭デリバティブ取引等の国際的な規制強化を受けて、一定のデリバティブ取引について、取引所等において取引し清算機関を通じて決済することが、また一定の店頭デリバティブ取引について清算機関における清算と証拠金の提供が求められることとなります。さらに一定の清算機関を通さない非清算店頭デリバティブ取引については、取引当事者間での証拠金の授受が求められることとなります。ファンドが店頭デリバティブ取引等を活用する場合、当該規制による店頭デリバティブ・ディーラーのコスト増を受けた運用管理費用の増大や、証拠金拠出に備えた現金等の保有比率の高まりによる投資対象資産の組入比率の低下等により、ファンドの投資目的達成に悪影響を及ぼす可能性があります。また、清算ブローカーや清算機関が支払不能又は債務不履行に陥った場合、ファンドが拠出した証拠金が回収できなくなり、清算金の返金が遅れる可能性があります。この他、規制対象とならない店頭デリバティブ取引を行う場合、規制対象のデリバティブ取引に比べ、信用リスクや決済リスクその他のリスクが複雑なものとなる可能性があります。

ファミリーファンド方式に関する留意事項

投資対象とするマザーファンドにおいて、他のベビーファンドの設定・解約等に伴う組入有価証券等の売買が行われた場合等には、組入有価証券等の価格変化や売買手数料の負担等により、ファンドの基準価額に影響を与える場合があります。

現金等の組入に関する留意事項

市場動向等によっては、短期金融資産や現金の実質的な組入比率が高まり、その他の投資対象資産の実質的な組入比率が低下する場合があります。

(2) リスク管理体制

ファンドの運用リスク管理

<シュローダー・グループ全体の運用リスク管理>

シュローダー・グループでは、発注および運用管理システムを導入し、投資ガイドラインチェック、ポートフォリオのモデリングおよびファンドマネジャーの運用指図、トレーダーの発注・約定などの業務プロセスを一貫して電子上で処理・管理しています。投資信託の約款に示されている運用方針や当社またはシュローダー・グループ内で統一的に定めた社内ルール等は、同システム上に設定されます。ファンドマネジャーがトレーダーに売買指示をする際に、システム上で投資ガイドラインに対する違反がないかどうかコンプライアンスチェックが実施され、遵守が確認されると注文はトレーダーに送信されます。遵守していない場合は、ただちにシステムから警告が発せられ、ファンドマネジャーは発注数量の変更や発注の取り消しなど必要な措置を講じることが要求されます。また、投資ガイドラインに抵触がないかどうかは、日次でポートフォリオ・コンプライアンスの担当者によりモニタリングされています。

<流動性リスク管理>

流動性リスク管理方針を定めて運用部門から独立したリスク管理部署が、ファンド組入資産の流動性リスクを随時モニタリングするとともに、緊急事態発生時の対応策を規定し、検証を行います。リスク委員会は、流動性リスク管理の適切な実施の確保や流動性リスク管理態勢について監督しています。

内部牽制体制の整備状況

シュローダー・グループでは運用部門と管理部門を分離する一方、運用部門とトレーディング部門との分離もはかっています。これにより、運用部門は各ファンド毎に定められた投資制限の範囲内で投資判断を行い、トレーディング部門は最良発注および信託財産相互間の公平性の確保を目指しています。

また、当社のリスク部門等やシュローダー・グループの内部監査部門が各部門の業務手続きを見直し、改善の提言および改善の実施状況のチェックを行います。

さらに、当社のコンプライアンス部門のモニタリングにより各部門の手続きの遵守状況を定期的にチェックします。コンプライアンス部門ではまた、役職員に対し定期的にコンプライアンス・セッション等を行うことにより、関連法規制の重要事項および社内手続き等の周知徹底を行います。

内部検査・監査体制

当社のコンプライアンス部門は、年間モニタリング計画に基づいて、運用、営業、管理の各部門が法令・諸規則、協会諸規則および社内業務手続きに沿って運営されているかどうかについて管理体制等をチェックします。問題もしくは懸念事項が発見された場合には、必要な改善策とその実施スケジュールを各部門長と合意に至るまで協議し、合意された改善策の実施状況を確認します。また、シュローダー・グループの内部監査部門が定期的に当社を訪問し、各部門・業務に対する監査を行っています。

外部監査について

外部監査としては、会計監査並びに投信法に基づく投信ファンド監査、シュローダー・グループの財務諸表監査および諸手続きの監査、グローバル投資パフォーマンス基準(GIPS)^{*} 準拠の検証、投資一任契約に係わる資産運用管理業務に係る内部統制についての検証が、各々監査法人により定期的実施されています。

*グローバル投資パフォーマンス基準(GIPS)とは、IPC(Investment Performance Council)が所管するパフォーマンス基準(資産運用会社が自社の投資パフォーマンスの記録を顧客に対して提示するための基準)をいいます。

上記体制は2023年2月末現在のものであり、今後変更となる場合があります。

参考情報

ファンドの年間騰落率及び分配金再投資基準価額の推移

2018年3月末～2023年2月末



※分配金再投資基準価額は、税引前の分配金を再投資したものとみなして計算したものです。2018年3月末を10,000として指数化しております。
 ※年間騰落率は、2018年3月から2023年2月の5年間の各月末における1年間の騰落率を表示したものです。

※分配金再投資基準価額は、税引前の分配金を再投資したものとみなして計算しており、実際の基準価額と異なる場合があります。

ファンドと他の代表的な資産クラスとの騰落率の比較

2018年3月末～2023年2月末



グラフは、ファンドと代表的な資産クラスを定量的に比較できるように作成したものです。
 ※全ての資産クラスが当ファンドの投資対象とは限りません。
 ※2018年3月から2023年2月の5年間の各月末における1年間の騰落率の最大値・最小値・平均値を表示したものです。
 ※決算日に対応した数値とは異なります。
 ※当ファンドは分配金再投資基準価額の騰落率です。

各資産クラスの指数

日本株 … 東証株価指数 (TOPIX) (配当込み)
 先進国株 … MSCI-KOKUSAI インデックス (配当込み、円ベース)
 新興国株 … MSCIエマージング・マーケット・インデックス (配当込み、円ベース)
 日本国債 … NOMJURA-BPI国債
 先進国債 … FTSE世界国債インデックス (除く日本、円ベース)
 新興国債 … JPモルガン・ガバメント・ボンド・インデックス・エマージング・マーケット・グローバル・ディバースファイド (円ベース)
 (注) 海外の指数は、為替ヘッジなしによる投資を想定して、円換算しております。

○代表的な資産クラスとの騰落率の比較に用いた指数について

騰落率は、データソースが提供する各指数をもとに株式会社野村総合研究所が計算しており、その内容について、信憑性、正確性、完全性、最新性、網羅性、適時性を含む一切の保証を行いません。また、当該騰落率に関連して資産運用または投資判断をした結果生じた損害等、当該騰落率の利用に起因する損害及び一切の問題について、何らの責任も負いません。

東証株価指数 (TOPIX) (配当込み)

東証株価指数 (TOPIX) (配当込み)は、日本の株式市場を広く網羅するとともに、投資対象としての機能性を有するマーケット・ベンチマークで、配当を考慮したものです。なお、TOPIXに関する著作権、知的財産権その他一切の権利は株式会社JPX総研又は株式会社JPX総研の関連会社に帰属します。

MSCI-KOKUSAI インデックス (配当込み、円ベース)

MSCI-KOKUSAI インデックス (配当込み、円ベース)は、MSCI Inc.が開発した、日本を除く世界の先進国の株式を対象として算出した指数で、配当を考慮したものです。なお、MSCI Indexに関する著作権、知的財産権その他一切の権利は、MSCI Inc. に帰属します。

MSCIエマージング・マーケット・インデックス (配当込み、円ベース)

MSCIエマージング・マーケット・インデックス (配当込み、円ベース)は、MSCI Inc.が開発した、世界の新興国の株式を対象として算出した指数で、配当を考慮したものです。なお、MSCI Indexに関する著作権、知的財産権その他一切の権利は、MSCI Inc. に帰属します。

MSCIは、本資料に含まれるいかなるMSCIのデータについても、明示的・黙示的に保証せず、またいかなる責任も負いません。MSCIのデータを、他の指数やいかなる有価証券、金融商品の根拠として使用する、あるいは再配布することは禁じられています。本資料はMSCIにより作成、審査、承認されたものではありません。いかなるMSCIのデータも、投資助言や投資に関する意思決定を行うこと (又は行わないこと) の推奨の根拠として提供されるものではなく、また、そのようなものとして依頼されるべきものでもありません。

NOMJURA-BPI国債

NOMJURA-BPI国債は、野村フィデューシャリー・リサーチ&コンサルティング株式会社が発表している日本の国債市場の動向を的確に表すために開発された投資収益指数です。なお、NOMJURA-BPI国債に関する著作権、商標権、知的財産権その他一切の権利は、野村フィデューシャリー・リサーチ&コンサルティング株式会社に帰属します。

FTSE世界国債インデックス (除く日本、円ベース)

FTSE世界国債インデックス (除く日本、円ベース)は、FTSE Fixed Income LLCにより運営され、日本を除く世界主要国の国債の総合収益率を各市場の時価総額で加重平均した指数です。なお、FTSE世界国債インデックスに関する著作権等の知的財産権その他一切の権利は、FTSE Fixed Income LLCに帰属します。

JPモルガン・ガバメント・ボンド・インデックス・エマージング・マーケット・グローバル・ディバースファイド (円ベース)

JPモルガン・ガバメント・ボンド・インデックス・エマージング・マーケット・グローバル・ディバースファイド (円ベース)は、J.P. Morgan Securities LLCが算出、公表している、新興国が発行する現地通貨建て国債を対象にした指数です。なお、JPモルガン・ガバメント・ボンド・インデックス・エマージング・マーケット・グローバル・ディバースファイドに関する著作権、知的財産権その他一切の権利は、J.P. Morgan Securities LLCに帰属します。

4【手数料等及び税金】

(1)【申込手数料】

ありません。

(2) 【換金（解約）手数料】

換金手数料

ありません。

信託財産留保額

解約請求受付日の基準価額に0.3%の率を乗じて得た額（1口当たり）が差し引かれます。

「信託財産留保額」とは、受益者の公平を図るため、投資信託を解約される受益者の解約代金から差し引いて、信託財産に繰り入れる金額のことです。

(3) 【信託報酬等】

信託報酬

信託報酬の総額は、計算期間を通じて毎日、信託財産の純資産総額に対し年0.913%（税抜0.83%）以内の率を乗じて得た額とします。

信託報酬の配分

信託報酬の配分は、以下の通りとします。

ファンドの純資産総額		500億円以下の部分	500億円超 1,000億円以下の部分	1,000億円超の部分	役務の内容
信託報酬総額		0.913% (税抜0.83%)	0.858% (税抜0.78%)	0.803% (税抜0.73%)	—
配分 (年率/ 税抜)	委託会社	0.70%	0.65%	0.60%	ファンドの運用判断、受託会社への指図 基準価額の算出ならびに公表 運用報告書・有価証券報告書等法定書面の作成、 および受益者への情報提供資料の作成等
	販売会社	0.05%	0.05%	0.05%	購入後の情報提供 運用報告書等各種書類の交付 口座内でのファンドの管理、および事務手続き等
	受託会社	0.08%	0.08%	0.08%	ファンドの財産保管・管理 委託会社からの指図の実行等

表中の率は税抜です。別途消費税がかかります。

支払時期

信託報酬（信託報酬に係る消費税等相当額を含みます。）は、ファンドの計算期間を通じて毎日計上されることで、ファンドの基準価額に反映され、毎計算期間の最初の6ヵ月終了日（当該日が休業日の場合は翌営業日）および毎計算期末または信託終了のときに、信託財産から支払います。

(4) 【その他の手数料等】

ファンドから支払われる費用には次のものがあります。

株式等の売買委託手数料、先物取引やオプション取引等に要する費用およびこれらに係る消費税等相当額

信託財産に関する租税、信託事務の処理に要する費用、外貨建資産の保管等費用、借入金の利息、融資枠の設定に要する費用、受託会社が立替えた立替金の利息およびこれらに係る消費税等相当額

その他の諸費用およびこれらに係る消費税等相当額。なお、これらに該当する業務を委託する場合は、その委託費用を含みます。

- 1) 監査費用
- 2) 法律顧問・税務顧問への報酬および費用
- 3) 目論見書の作成・印刷・交付費用
- 4) 有価証券届出書・有価証券報告書等法定提出書類の作成・印刷・提出費用
- 5) 信託約款の作成・印刷・届出費用
- 6) 運用報告書の作成・印刷・交付費用

- 7) 公告に係る費用ならびに他の信託との併合、信託約款の変更および信託契約の解約に係る事項を記載した書面の作成・印刷・交付に係る費用
- 8) 投信振替制度に係る費用および手数料等
- 9) この信託の計理業務（設定解約処理、約定処理、基準価額算出、決算処理等）およびこれに付随する業務（法定帳簿管理、法定報告等）に係る費用
- 10) 格付の取得に要する費用

委託会社は、上記の諸費用の支払いをファンドのために行い、その金額を合理的に見積もった結果、信託財産の純資産総額の年率0.055%（税抜0.05%）相当額を上限として、係る諸費用の合計額とみなして、実際の金額のいかんにかかわらず、ファンドより受領します。ただし、委託会社は、信託財産の規模等を考慮して、信託の設定時または期中に、係る諸費用の年率を見直し、年率0.055%（税抜0.05%）を上限としてこれを変更することができます。

上記の諸費用は、ファンドの計算期間を通じて毎日、信託財産の純資産総額に応じて計上されることで、ファンドの基準価額に反映されます。係る諸費用は、毎計算期間の最初の6ヵ月終了日（当該日が休業日の場合は翌営業日）および毎計算期末または信託終了のとき、信託財産中から委託会社に対して支弁されます。

上記の監査費用は、監査法人等に支払うファンドの監査に係る費用です。

（4）その他の手数料等のうち、およびの費用は、運用状況等により変動するため、事前に料率、上限額等を示すことができません。

上記（3）および（4）の合計額は、投資者の皆様がファンドを保有する期間等に応じて異なりますので、事前に示すことができません。

（5）【課税上の取扱い】

課税上は、株式投資信託として取り扱われます。

個人受益者の場合

1) 収益分配金に対する課税

収益分配金のうち課税扱いとなる普通分配金については配当所得として、20.315%（所得税15.315%および地方税5%）の税率による源泉徴収（原則として、確定申告は不要です。）が行なわれます。なお、確定申告を行ない、申告分離課税または総合課税（配当控除の適用があります。）のいずれかを選択することもできます。

2) 解約金および償還金に対する課税

解約時および償還時の差益（譲渡益）^{*}については譲渡所得として、20.315%（所得税15.315%および地方税5%）の税率による申告分離課税の対象となり、確定申告が必要となります。なお、源泉徴収ありの特定口座（源泉徴収選択口座）を選択している場合は、20.315%（所得税15.315%および地方税5%）の税率による源泉徴収（原則として、確定申告は不要です。）が行なわれます。

^{*} 解約価額および償還価額から取得費用（申込手数料および当該手数料に係る消費税等相当額を含みます。）を控除した利益

確定申告等により、解約時および償還時の差損（譲渡損失）については、上場株式等の譲渡益、上場株式等の配当等および特定公社債等の利子所得（申告分離課税を選択したものに限り）と損益通算が可能です。また、解約時および償還時の差益（譲渡益）、普通分配金および特定公社債等の利子所得（申告分離課税を選択したものに限り）については、上場株式等の譲渡損失と損益通算が可能です。

法人受益者の場合

1) 収益分配金、解約金、償還金に対する課税

収益分配金のうち課税扱いとなる普通分配金ならびに解約時および償還時の個別元本超過額については配当所得として、15.315%（所得税のみ）の税率による源泉徴収が行なわれます。源泉徴収された税金は、所有期間に応じて法人税から控除される場合があります。

2) 益金不算入制度の適用

益金不算入制度は適用されません。

個別元本

1) 各受益者の買付時の基準価額（申込手数料および当該手数料に係る消費税等相当額は含まれません。）が個別元本になります。

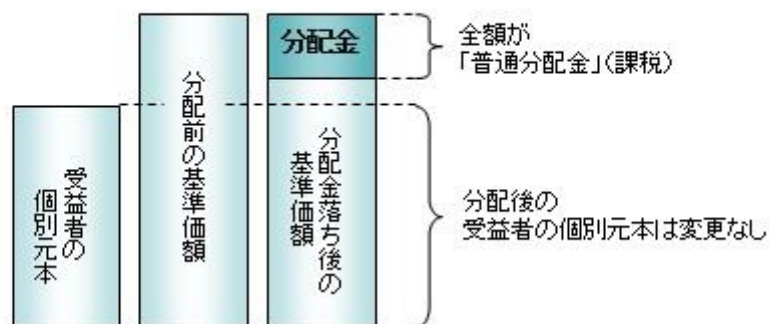
- 2) 受益者が同一ファンドを複数回お申込みの場合、1口当たりの個別元本は、申込口数で加重平均した値となります。ただし、個別元本は、複数支店で同一ファンドをお申込みの場合などにより把握方法が異なる場合がありますので、販売会社にお問い合わせください。

普通分配金と元本払戻金(特別分配金)

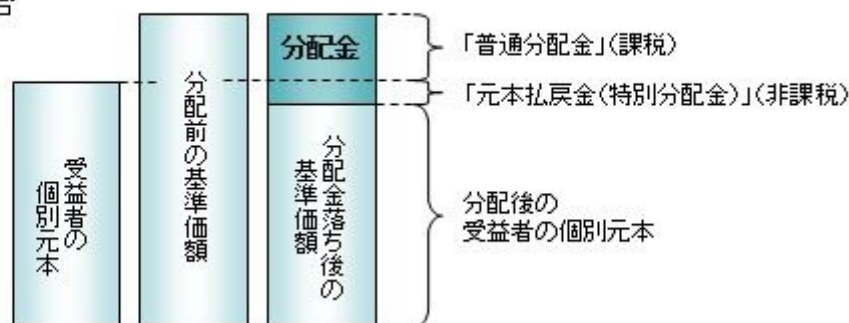
- 1) 収益分配金には課税扱いとなる「普通分配金」と非課税扱いとなる「元本払戻金(特別分配金)」(元本の一部払戻しに相当する部分)の区分があります。
- 2) 受益者が収益分配金を受け取る際
 - イ) 収益分配金落ち後の基準価額が、受益者の1口当たりの個別元本と同額かまたは上回っている場合には、当該収益分配金の全額が普通分配金となります。
 - ロ) 収益分配金落ち後の基準価額が、受益者の1口当たりの個別元本を下回っている場合には、収益分配金の範囲内でその下回っている部分の額が元本払戻金(特別分配金)となり、収益分配金から元本払戻金(特別分配金)を控除した金額が普通分配金となります。
 - ハ) 収益分配金発生時に、その個別元本から元本払戻金(特別分配金)を控除した額が、その後の受益者の個別元本となります。

<分配金に関するイメージ図>

イ) の場合



ロ)、ハ) の場合



米国外国口座税務コンプライアンス法（以下「FATCA」といいます。）に基づく米国税務報告義務

米国における追加雇用対策法案の一環として、2010年3月18日に、2012年外国口座税務コンプライアンス法の規定が制定され、内国歳入法の一部となりました。FATCAには、外国金融機関（以下「FFI」といいます。）が、FATCAの目的における米国人またはFATCAの対象となる他の外国事業体により保有される受益証券に関する一定の情報を、米国内国歳入庁（以下「内国歳入庁」といいます。）に直接報告し、当該目的において追加の識別情報を集めるよう義務づける規定が含まれています。国内投資信託に関しては、ファンドおよびファンドの関係法人がFFIに該当し、それらが内国歳入庁に登録を行わない等FATCAの遵守が行われない場合、米国を源泉とする収益の支払および米国を源泉とする収益を生み出す有価証券の販売を行うことによりもたらされる総手取金額に関し、30%の源泉徴収税の対象となることがあります。

FATCA上課される義務を遵守する目的で、2014年7月1日から、販売会社は、自らの顧客の米国税務上の立場を確認するため、顧客がFATCAの目的における特定の米国人、米国人所有の非米国事業体もしくは非参加FFI（以下「NPFFI」といいます。）に該当する場合、または必要書類を速やかに提供しない場合、関係法令に従い、当該顧客に関する情報を内国歳入庁へ報告する必要があります。また、受益者は、FATCAの目的における米国人の定義が現行の米国人の定義よりも幅広い投資家を含みうることに留意が必要となります。

外国税額控除の適用がある場合には、分配時の税金が上記と異なる場合があります。

上記は2023年2月末現在のものですので、税法が改正された場合などには、税率などの課税上の取扱いが変更になる場合があります。税金の取扱いの詳細については、税務専門家などにご確認されることをお勧めします。

5【運用状況】

【シュロージャー日本ファンド(野村SMA向け)】

以下の運用状況は2023年2月28日現在です。

・投資比率とはファンドの純資産総額に対する当該資産の時価比率をいいます。

(1)【投資状況】

資産の種類	国・地域	時価合計(円)	投資比率(%)
親投資信託受益証券	日本	5,888,150,524	100.01
コール・ローン等、その他資産(負債控除後)		622,181	0.01
合計(純資産総額)		5,887,528,343	100.00

(2)【投資資産】

【投資有価証券の主要銘柄】

イ. 評価額上位銘柄明細

国・地域	種類	銘柄名	数量又は 額面総額	簿価 単価 (円)	簿価 金額 (円)	評価 単価 (円)	評価 金額 (円)	投資 比率 (%)
日本	親投資信託受益証券	シュロージャー日本マザーファンド	1,446,151,519	4.0494	5,856,045,962	4.0716	5,888,150,524	100.01

ロ. 種類別の投資比率

種類	投資比率(%)
親投資信託受益証券	100.01
合計	100.01

【投資不動産物件】

該当事項はありません。

【その他投資資産の主要なもの】

該当事項はありません。

(3)【運用実績】

【純資産の推移】

期別	純資産総額（百万円）		1口当たり純資産額（円）	
	分配落ち	分配付き	分配落ち	分配付き
第8計算期間末 (2014年 2月24日)	7,290	7,290	1.0807	1.0807
第9計算期間末 (2015年 2月24日)	9,808	9,808	1.4029	1.4029
第10計算期間末 (2016年 2月24日)	12,501	12,501	1.2662	1.2662
第11計算期間末 (2017年 2月24日)	17,281	17,281	1.6222	1.6222
第12計算期間末 (2018年 2月26日)	13,733	13,733	1.9974	1.9974
第13計算期間末 (2019年 2月25日)	10,910	10,910	1.7288	1.7288
第14計算期間末 (2020年 2月25日)	8,088	8,088	1.7244	1.7244
第15計算期間末 (2021年 2月24日)	6,869	6,869	2.0234	2.0234
第16計算期間末 (2022年 2月24日)	6,126	6,126	2.0893	2.0893
第17計算期間末 (2023年 2月24日)	5,856	5,856	2.3434	2.3434
2022年 2月末日	6,215		2.1199	
3月末日	5,864		2.1566	
4月末日	5,760		2.1171	
5月末日	5,878		2.1617	
6月末日	5,752		2.1170	
7月末日	5,775		2.1803	
8月末日	5,852		2.2266	
9月末日	5,600		2.1337	
10月末日	5,840		2.2293	
11月末日	5,848		2.3063	
12月末日	5,662		2.2368	
2023年 1月末日	5,899		2.3323	
2月末日	5,887		2.3560	

【分配の推移】

期	期間	1口当たりの分配金（円）
第8期	2013年 2月26日～2014年 2月24日	0.0000
第9期	2014年 2月25日～2015年 2月24日	0.0000
第10期	2015年 2月25日～2016年 2月24日	0.0000
第11期	2016年 2月25日～2017年 2月24日	0.0000
第12期	2017年 2月25日～2018年 2月26日	0.0000
第13期	2018年 2月27日～2019年 2月25日	0.0000
第14期	2019年 2月26日～2020年 2月25日	0.0000
第15期	2020年 2月26日～2021年 2月24日	0.0000
第16期	2021年 2月25日～2022年 2月24日	0.0000
第17期	2022年 2月25日～2023年 2月24日	0.0000

【収益率の推移】

期	期間	収益率（％）
第8期	2013年 2月26日～2014年 2月24日	34.45
第9期	2014年 2月25日～2015年 2月24日	29.81
第10期	2015年 2月25日～2016年 2月24日	9.74
第11期	2016年 2月25日～2017年 2月24日	28.12
第12期	2017年 2月25日～2018年 2月26日	23.13
第13期	2018年 2月27日～2019年 2月25日	13.45
第14期	2019年 2月26日～2020年 2月25日	0.25
第15期	2020年 2月26日～2021年 2月24日	17.34
第16期	2021年 2月25日～2022年 2月24日	3.26
第17期	2022年 2月25日～2023年 2月24日	12.16

(注)各計算期間の収益率は、計算期間末の基準価額（分配落ち）に当該計算期間の分配金を加算し、当該計算期間の直前の計算期間末の基準価額（分配落ち。以下「前期末基準価額」といいます。）を控除した額を前期末基準価額で除して得た数に100を乗じた数です。

（４）【設定及び解約の実績】

期	期間	設定口数（口）	解約口数（口）
第8期	2013年 2月26日～2014年 2月24日	5,835,655,949	1,745,340,932
第9期	2014年 2月25日～2015年 2月24日	4,338,237,117	4,092,074,334
第10期	2015年 2月25日～2016年 2月24日	5,104,838,219	2,223,620,671
第11期	2016年 2月25日～2017年 2月24日	3,944,025,621	3,163,893,186
第12期	2017年 2月25日～2018年 2月26日	1,168,574,357	4,946,008,619
第13期	2018年 2月27日～2019年 2月25日	734,838,698	1,299,667,783
第14期	2019年 2月26日～2020年 2月25日	344,492,437	1,964,530,261
第15期	2020年 2月26日～2021年 2月24日	361,768,990	1,657,569,210
第16期	2021年 2月25日～2022年 2月24日	67,860,109	530,865,057
第17期	2022年 2月25日～2023年 2月24日	6,548,834	439,744,445

（参考）

シュロダー日本マザーファンド

以下の運用状況は2023年 2月28日現在です。

- ・投資比率とはファンドの純資産総額に対する当該資産の時価比率をいいます。

投資状況

資産の種類	国・地域	時価合計（円）	投資比率（％）
株式	日本	67,107,347,400	99.17

コール・ローン等、その他資産(負債控除後)		559,406,321	0.83
合計(純資産総額)		67,666,753,721	100.00

投資資産

投資有価証券の主要銘柄

イ. 評価額上位銘柄明細

国・地域	種類	銘柄名	業種	数量又は 額面総額	簿価 単価 (円)	簿価 金額 (円)	評価 単価 (円)	評価 金額 (円)	投資 比率 (%)
日本	株式	三井住友フィナンシャルグループ	銀行業	408,900	5,849.00	2,391,656,100	5,972.00	2,441,950,800	3.61
日本	株式	T & Dホールディングス	保険業	1,109,300	2,030.00	2,251,879,000	2,061.00	2,286,267,300	3.38
日本	株式	伊藤忠商事	卸売業	528,400	4,098.00	2,165,383,200	4,069.00	2,150,059,600	3.18
日本	株式	オリックス	その他金融業	732,900	2,394.50	1,754,929,050	2,441.50	1,789,375,350	2.64
日本	株式	東京海上ホールディングス	保険業	575,200	2,908.50	1,672,969,200	2,890.50	1,662,615,600	2.46
日本	株式	上村工業	化学	256,300	6,160.00	1,578,808,000	6,200.00	1,589,060,000	2.35
日本	株式	豊田自動織機	輸送用機器	196,200	7,760.00	1,522,512,000	7,990.00	1,567,638,000	2.32
日本	株式	T D K	電気機器	335,600	4,565.00	1,532,014,000	4,560.00	1,530,336,000	2.26
日本	株式	S M C	機械	20,600	68,100.00	1,402,860,000	69,100.00	1,423,460,000	2.10
日本	株式	アステラス製薬	医薬品	739,800	1,906.00	1,410,058,800	1,919.00	1,419,676,200	2.10
日本	株式	沖縄セルラー電話	情報・通信業	408,100	3,195.00	1,303,879,500	3,200.00	1,305,920,000	1.93
日本	株式	ナカニシ	精密機器	420,200	2,753.00	1,156,810,600	2,819.00	1,184,543,800	1.75
日本	株式	ふくおかフィナンシャルグループ	銀行業	387,100	3,079.64	1,192,128,676	3,040.00	1,176,784,000	1.74
日本	株式	ネクソン	情報・通信業	395,500	2,979.00	1,178,194,500	2,952.00	1,167,516,000	1.73
日本	株式	エア・ウォーター	化学	708,400	1,623.00	1,149,733,200	1,637.00	1,159,650,800	1.71
日本	株式	大塚商会	情報・通信業	237,900	4,585.00	1,090,771,500	4,590.00	1,091,961,000	1.61
日本	株式	スターツコーポレーション	不動産業	424,500	2,570.00	1,090,965,000	2,572.00	1,091,814,000	1.61
日本	株式	オプトラン	機械	479,000	2,161.00	1,035,119,000	2,228.00	1,067,212,000	1.58
日本	株式	ベルク	小売業	192,700	5,500.00	1,059,850,000	5,370.00	1,034,799,000	1.53
日本	株式	竹内製作所	機械	354,400	2,970.00	1,052,568,000	2,907.00	1,030,240,800	1.52
日本	株式	ニチアス	ガラス・土石製品	372,600	2,606.00	970,995,600	2,687.00	1,001,176,200	1.48
日本	株式	K D D I	情報・通信業	244,800	4,034.00	987,523,200	3,986.00	975,772,800	1.44
日本	株式	ミネベアミツミ	電気機器	390,100	2,379.00	928,047,900	2,362.00	921,416,200	1.36
日本	株式	住友林業	建設業	347,400	2,575.00	894,555,000	2,613.00	907,756,200	1.34
日本	株式	三井物産	卸売業	237,200	3,874.00	918,912,800	3,824.00	907,052,800	1.34
日本	株式	トヨタ自動車	輸送用機器	454,400	1,858.00	844,275,200	1,862.50	846,320,000	1.25
日本	株式	いすゞ自動車	輸送用機器	514,700	1,620.00	833,814,000	1,629.00	838,446,300	1.24
日本	株式	阪和興業	卸売業	210,800	4,000.00	843,200,000	3,965.00	835,822,000	1.24
日本	株式	リログループ	サービス業	381,200	2,130.00	811,956,000	2,174.00	828,728,800	1.22
日本	株式	トーカロ	金属製品	646,400	1,256.00	811,878,400	1,262.00	815,756,800	1.21

ロ.種類別及び業種別の投資比率

種類	国内 / 国外	業種	投資比率 (%)
株式	国内	建設業	4.02
		食料品	0.98
		パルプ・紙	0.35
		化学	8.18
		医薬品	3.78
		石油・石炭製品	0.86
		ゴム製品	1.95
		ガラス・土石製品	2.50
		鉄鋼	0.93
		金属製品	1.66
		機械	7.68
		電気機器	8.46
		輸送用機器	8.97
		精密機器	2.29
		その他製品	0.33
		陸運業	1.97
		情報・通信業	9.07
		卸売業	7.66
		小売業	5.44
		銀行業	5.74
保険業	5.84		
その他金融業	3.68		
不動産業	3.22		
サービス業	3.62		
合 計			99.17

投資不動産物件

該当事項はありません。

その他投資資産の主要なもの

該当事項はありません。

参考情報

運用実績

2023年2月末現在

基準価額・純資産の推移

■ 設定来の基準価額および純資産総額の推移



※分配金再投資基準価額は税引前分配金を再投資した場合の基準価額です。

※基準価額は運用管理費用(信託報酬)控除後の価額です。

※設定日:2006年4月7日

分配の推移

■ 分配金(1万口当たり、税引前)

決算期	2019年2月	2020年2月	2021年2月	2022年2月	2023年2月	設定来累計
分配金	0円	0円	0円	0円	0円	0円

主要な資産の状況

■ 組入上位業種

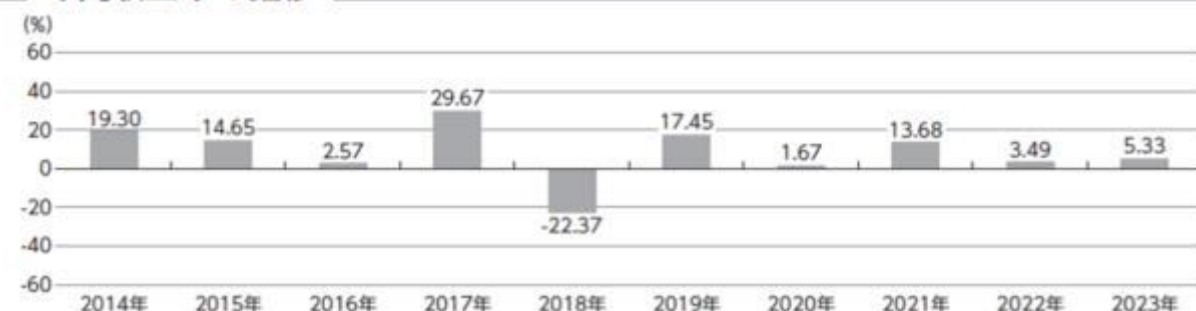
順位	業種	投資比率(%)
1	情報・通信業	9.07
2	輸送用機器	8.97
3	電気機器	8.46
4	化学	8.18
5	機械	7.68

■ 組入上位銘柄

順位	銘柄	業種	投資比率(%)
1	三井住友フィナンシャルグループ	銀行業	3.61
2	T&Dホールディングス	保険業	3.38
3	伊藤忠商事	卸売業	3.18
4	オリックス	その他金融業	2.64
5	東京海上ホールディングス	保険業	2.46
6	上村工業	化学	2.35
7	豊田自動織機	輸送用機器	2.32
8	TDK	電気機器	2.26
9	SMC	機械	2.10
10	アステラス製薬	医薬品	2.10

※投資比率はマザーファンドの純資産総額に対する比率です。

年間収益率の推移



※2023年は1月から2月末までの騰落率です。

※ファンドの騰落率は分配金再投資基準価額の騰落率です。

※ファンドの運用実績はあくまで過去の実績であり、将来の運用成果を約束するものではありません。

※ファンドの運用状況は別途、委託会社のホームページで開示している場合があります。

第2【管理及び運営】

1【申込（販売）手続等】

(1) 申込方法

販売会社所定の方法でお申し込みください。

当ファンドは、SMA(セパレートリー・マネージド・アカウント)にかかる契約に基づいて、SMA取引口座の資金を運用するためのファンドです。取得申込者は、販売会社にSMA(セパレートリー・マネージド・アカウント)取引口座を開設した者等に限るものとします。

(2) 申込みの受付

販売会社の営業日に受け付けます。

(3) 取扱時間

原則として、午後3時までに、販売会社所定の事務手続きが完了したものを当日の受付分とします。なお、上記時刻を過ぎた場合は、翌営業日の取扱いとなります。

(4) 申込金額

取得申込受付日の基準価額に取得申込口数を乗じて得た額です。

(5) 申込単位

1円以上1円単位

詳しくは、販売会社にお問い合わせください。

(6) 申込代金の支払い

取得申込者は、申込金額を販売会社が指定する日までに販売会社へお支払いください。

(7) 受付の中止および取消

委託会社は、金融商品取引所等における取引の停止、決済機能の停止、その他やむを得ない事情(投資対象国・地域における非常事態(金融危機、デフォルト、重大な政策変更や資産凍結を含む規制の導入、自然災害、クーデターや重大な政治体制の変更、戦争等)による市場の閉鎖もしくは流動性の極端な減少等)があるときは、取得の申込みの受付を中止すること、および既に受け付けた取得の申込みの受付を取り消すことができます。

(8) 米国人投資家に適用ある制限

ファンドは、1940年米国投資会社法(改正済)(以下「投資会社法」といいます。)に基づき登録されておらず、また登録される予定もありません。ファンドの受益証券は、1933年米国証券法(改正済)(以下「1933年証券法」といいます。)または米国のいずれかの州の証券法に基づき登録されておらず、登録される予定もなく、かかる受益証券は、1933年証券法および当該州の証券法またはその他の証券法を遵守する場合にのみ募集、販売、またはその他の方法により譲渡することができます。ファンドの受益証券は、米国内において、または米国人に対してもしくは米国人のために、もしくは、米国人が直接もしくは間接的な受益者である場合には、非米国人に対してもしくは非米国人のために、直接・間接的を問わず、募集または販売することができません。かかる目的において、米国人とは、1933年証券法に基づくレギュレーションSのルール902または1986年内国歳入法(改正済)(以下「歳入法」といいます。)に定められた定義のとおりとします。

1933年証券法に基づくレギュレーションSのルール902において、米国人とは、特に、米国に居住する自然人、および、個人ではない投資家については、(i)米国または米国の州の法律に基づき設立された会社またはパートナーシップ、(ii)(a)受託者が米国人である信託(当該受託者が専門受託人であり、米国人でない共同受託者が信託財産について単独または共有の投資裁量権を有し、信託の受益権者(および信託が取消不能の場合には信託設定者)が米国人ではない信託)、または(b)裁判所が信託に関し第一の管轄権を有し、かつ、一または複数の米国の受託者が信託に関するあらゆる実質的な決定を支配する権限を有する信託、および(iii)(a)すべての源泉から世界中の所得に課される米国の課税対象となる財団、または(b)米国人が遺言執行者または管財人である財団(米国人でない当該財団の遺言執行者または管財人が当該財団の資産について単独または共有の投資裁量権を有し、かつ、当該財団が外国の法律に準拠する場合を除く。)を含むものとして定義されています。

また、「米国人」という用語は、以下の目的において、主に安定的投資(コモディティ・プール、投資会社またはその他同様の事業体等)を目的に設立された事業体を意味します。(a)当該運営者が非米国人である参加者により米国商品先物取引委員会が制定した規則のパート4の一定要件を免除されている、コモディティ・プールへの米国人による投資を促進することを目的として設立された事業体、または(b)1933年証券法に基づき登録されていない証券への投資を主たる目的として米国人により設立された事業体(ただし、自然人、財団もしくは信託ではない「認可投資家」(1933年証券法に基づきルール501(a)に定義される。)により設立および所有されている場合にはこの限りではありません。)

歳入法上、米国人という用語は、以下に掲げる者を意味します。即ち、(i)米国の市民または居住者、(ii)米国の法律に基づき設立されたパートナーシップまたはその政治的下位機関、(iii)米国の法律に基づき設立される米国連邦所得税の目的上法人とみなされる会社もしくはその他の事業体、またはその政

治的下位機関、(iv)源泉に関わらず、その所得に対して米国連邦所得税を課される財団、または(v)(a)米国内の裁判所が信託の運営について主たる監督権を行使することができ、一もしくは複数の米国人が信託のすべての実質的な決定を支配する権限を有する場合の信託、もしくは(b)1996年8月20日に存在しており、米国人としてみなされるために適切に選択された信託です。

自身の地位について疑義がある場合には、自らの金融アドバイザーまたはその他の専門アドバイザーに確認することをお勧めします。

2【換金(解約)手続等】

<解約請求による換金>

(1)解約の受付

販売会社の営業日に受け付けます。

(2)取扱時間

原則として、午後3時までに、販売会社所定の事務手続きが完了したものを当日の受付分とします。なお、上記時刻を過ぎた場合は、翌営業日の取扱いとなります。

(3)解約制限

ファンドの規模および商品性格などに基づき、運用上の支障をきたさないようにするため、大口の解約には受付時間制限および金額制限を行なう場合があります。詳しくは、販売会社にお問い合わせください。

(4)解約価額

解約請求受付日の基準価額から信託財産留保額(当該基準価額に0.3%の率を乗じて得た額)を控除した価額とします。

・基準価額につきましては、販売会社または委託会社の照会先にお問い合わせください。

<委託会社の照会先>

シュローダー・インベストメント・マネジメント株式会社

電話番号：03-5293-1323

受付時間：午前9時～午後5時まで(土、日、祝日は除きます)

ホームページアドレス：<http://www.schroders.co.jp/>

(5)手取額

1口当たりの手取額は、解約価額から解約に係る所定の税金を差し引いた金額となります。税法が改正された場合などには、税率などの課税上の取扱いが変更になる場合があります。詳しくは、「課税上の取扱い」をご覧ください。

(6)解約単位

1口単位または1円単位

詳しくは、販売会社にお問い合わせください。

(7)解約代金の支払い

原則として、解約請求受付日から起算して5営業日目からお支払いします。

(8)受付の中止および取消

- ・委託会社は、金融商品取引所等における取引の停止、決済機能の停止、その他やむを得ない事情(投資対象国・地域における非常事態(金融危機、デフォルト、重大な政策変更や資産凍結を含む規制の導入、自然災害、クーデターや重大な政治体制の変更、戦争等)による市場の閉鎖もしくは流動性の極端な減少等)があるときは、解約請求の受付を中止すること、および既に受け付けた解約請求の受付を取り消すことができます。
- ・解約請求の受付が中止された場合には、受益者は当該受付中止以前に行なった当日の解約請求を撤回できます。ただし、受益者がその解約請求を撤回しない場合には、当該受付中止を解除した後の最初の基準価額の計算日に解約請求を受け付けたものとして取り扱います。

3【資産管理等の概要】

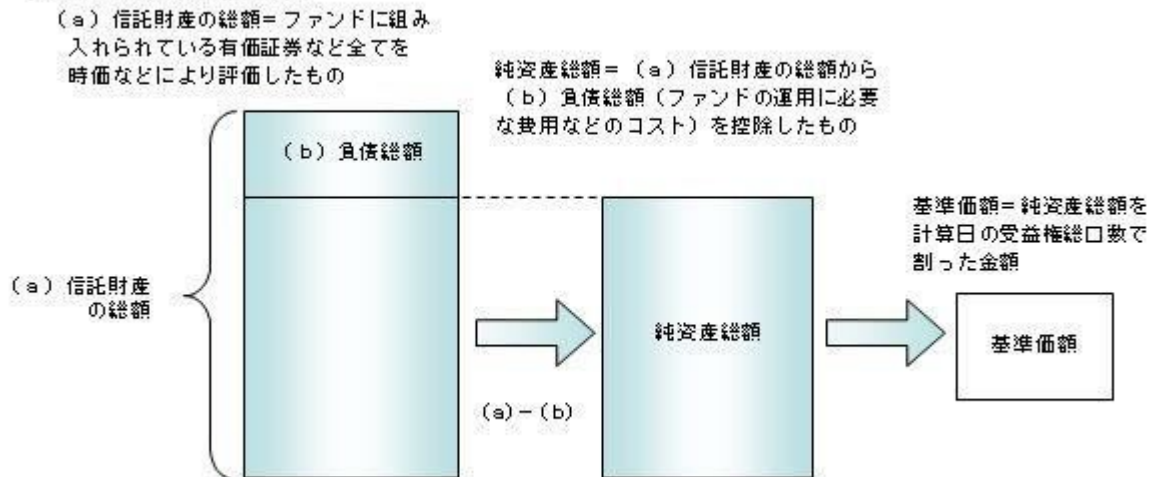
(1)【資産の評価】

基準価額の算出

- ・基準価額は委託会社の営業日において日々算出されます。
- ・基準価額とは、信託財産に属する資産(受入担保金代用有価証券を除きます。)を評価して得た信託財

産の総額から負債総額を控除した金額(純資産総額)を、計算日における受益権総口数で除した金額をいいます。なお、ファンドは1万口あたりに換算した価額で表示することがあります。

<基準価額算出の流れ>



有価証券などの評価基準

- ・ 信託財産に属する資産については、法令および一般社団法人投資信託協会規則に従って時価評価します。

<主な資産の評価方法>

マザーファンド受益証券

基準価額計算日の基準価額で評価します。

国内上場株式

原則として、基準価額計算日におけるわが国の金融商品取引所の最終相場で評価します。

基準価額の照会方法

販売会社または委託会社の照会先にお問い合わせください。

<委託会社の照会先>

シュローダー・インベストメント・マネジメント株式会社

電話番号：03-5293-1323

受付時間：午前9時～午後5時まで(土、日、祝日は除きます)

ホームページアドレス：<http://www.schroders.co.jp/>

(2) 【保管】

該当事項はありません。

(3) 【信託期間】

無期限とします(2006年4月7日設定)。ただし、約款の規定に基づき、信託契約を解約し、信託を終了させることがあります。

(4) 【計算期間】

毎年2月25日から翌年2月24日までとします。ただし、各計算期間の末日が休業日のときはその翌営業日を計算期間の末日とし、その翌日より次の計算期間が開始されます。

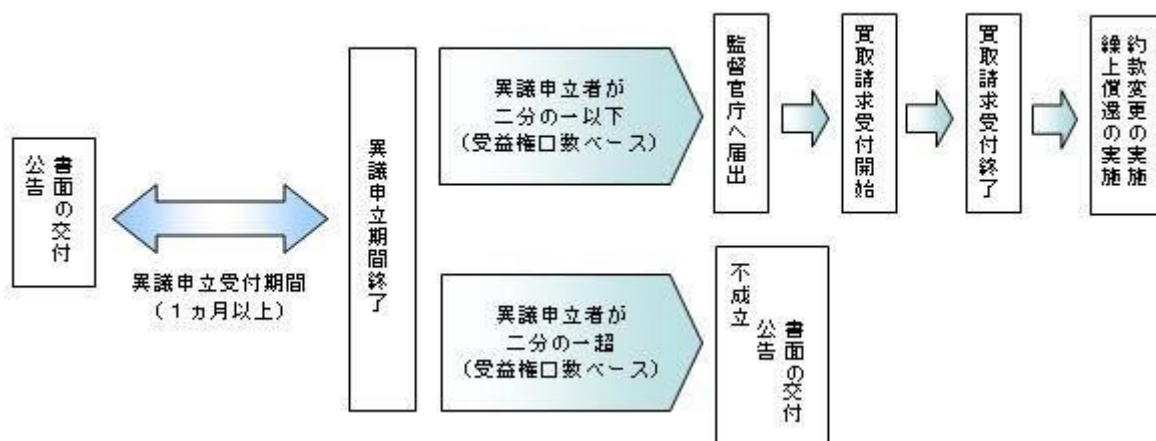
(5) 【その他】

信託の終了(繰上償還)

- 1) 委託会社は、次のいずれかの場合には、受託会社と合意の上、信託契約を解約し繰上償還させることができます。
 - イ) 受益者の解約により受益権の口数が5億口を下回ることとなった場合
 - ロ) 繰上償還することが受益者のために有利であると認めるとき
 - ハ) やむを得ない事情が発生したとき

- 2) この場合、あらかじめ、その旨およびその理由などを公告し、かつ知られたる受益者に書面を交付します。ただし、全ての受益者に書面を交付した場合は、原則として公告を行いません。
- 3) この繰上償還に異議のある受益者は、一定の期間内(1ヵ月以上で委託会社が定めます。以下同じ。)に異議を述べることができます。(後述の「異議の申立て」をご覧ください。)
- 4) 委託会社は、次のいずれかの場合には、後述の「異議の申立て」の規定は適用せず、信託契約を解約し繰上償還させます。
 - イ) 信託財産の状態に照らし、真にやむを得ない事情が生じている場合で、一定の期間を設けてその公告および書面の交付が困難な場合
 - ロ) 監督官庁よりこの信託契約の解約の命令を受けたとき
 - ハ) 委託会社が監督官庁より登録の取消を受けたとき、解散したときまたは業務を廃止したとき(監督官庁がこの信託契約に関する委託会社の業務を他の委託会社に引き継ぐことを命じ、異議申立の結果、信託約款の変更が成立の場合を除きます。)
 - ニ) 受託会社が委託会社の承諾を受けてその任務を辞任した場合またはその任務に違反するなどして解任された場合に、委託会社が新受託会社を選任できないとき
- 5) 繰上償還を行なう際には、委託会社は、その旨をあらかじめ監督官庁に届け出ます。
 - 償還金について
 - ・ 償還金は、信託終了日後1ヵ月以内の委託会社の指定する日(原則として償還日(償還日が休業日の場合は翌営業日)から起算して5営業日まで)から受益者に支払います。
 - ・ 償還金の支払いは、販売会社において行なわれます。
 - 信託約款の変更
 - 1) 委託会社は、受益者の利益のため必要と認めるときまたはやむを得ない事情が発生したときは、受託会社と合意の上、この信託約款を変更することができます。信託約款の変更を行なう際には、委託会社は、その旨をあらかじめ監督官庁に届け出ます。
 - 2) この変更事項のうち、その内容が重大なものについては、あらかじめ、その旨およびその内容などを公告し、かつ知られたる受益者に書面を交付します。ただし、全ての受益者に書面を交付した場合は、原則として公告を行いません。
 - 3) この信託約款の変更に異議のある受益者は、一定の期間内に異議を述べることができます。(後述の「異議の申立て」をご覧ください。)
 - 4) 委託会社は、監督官庁の命令に基づいてこの信託約款を変更しようとするときは、後述の「異議の申立て」の規定を適用します。
 - 異議の申立て
 - 1) 繰上償還または信託約款の重大な変更に対して、受益者は一定の期間内に委託会社に対して所定の手続きにより異議を述べることができます。一定の期間内に、異議を述べた受益者の受益権口数が受益権総口数の二分の一を超えるときは、繰上償還または信託約款の変更は行いません。
 - 2) 委託会社は、繰上償還または信託約款の変更を行わない場合は、その旨およびその理由などを公告し、かつ知られたる受益者に書面を交付します。ただし、全ての受益者に書面を交付した場合は、原則として公告を行いません。
 - 3) なお、一定の期間内に、異議を述べた受益者の受益権口数が受益権総口数の二分の一以下で、繰上償還、信託約款の変更を行なう場合は、異議を述べた受益者は受託会社に対し、自己に帰属する受益権を信託財産をもって買い取るべき旨を請求できます。

<繰上償還、信託約款の重大な変更を行なう場合の手続きの流れ>



公告

公告は日本経済新聞に掲載します。

運用報告書の作成

- ・委託会社は、毎期決算後および償還後に期中の運用経過、組入る有価証券の内容および有価証券の売買状況などを記載した運用報告書を作成します。
- ・交付運用報告書は原則として、販売会社を通じて知っている受益者に対して交付されます。
- ・運用報告書（全体版）は、委託会社のホームページに掲載されます。ただし、受益者から運用報告書（全体版）の交付請求があった場合には、交付します。

ホームページアドレス：<http://www.schroders.co.jp/>

関係法人との契約について

販売会社との募集の取扱いなどに関する契約の有効期間は契約日より1年間とします。ただし、期間満了の3ヵ月前までに、販売会社、委託会社いずれからも別段の意思表示がないときは、自動的に1年間延長されるものとし、以後も同様とします。

4【受益者の権利等】

受益者の有する主な権利は次の通りです。

(1) 収益分配金・償還金受領権

- ・受益者は、ファンドの収益分配金・償還金を、自己に帰属する受益権の口数に応じて受領する権利を有します。
- ・ただし、受益者が収益分配金については支払開始日から5年間、償還金については支払開始日から10年間請求を行わない場合はその権利を失い、その金銭は委託会社に帰属します。

(2) 解約請求権

受益者は、自己に帰属する受益権につき販売会社を通じて、委託会社に解約の請求をすることができます。

(3) 帳簿閲覧権

受益者は、委託会社に対し、その営業時間内にファンドの信託財産に関する帳簿書類の閲覧を請求することができます。

第3【ファンドの経理状況】

(1) 当ファンドの財務諸表は、「財務諸表等の用語、様式及び作成方法に関する規則」（昭和38年大蔵省令第59号）並びに同規則第2条の2の規定により、「投資信託財産の計算に関する規則」（平成12年総理府令第133号）に基づいて作成しております。

なお、財務諸表に記載している金額は、円単位で表示しております。

(2) 当ファンドは、金融商品取引法第193条の2第1項の規定に基づき、第17期計算期間（2022年2月25日から2023年2月24日まで）の財務諸表について、PwCあらた有限責任監査法人により監査を受けております。

1【財務諸表】

【シュロージャー日本ファンド(野村SMA向け)】

(1)【貸借対照表】

(単位:円)

	第16期 (2022年 2月24日現在)	第17期 (2023年 2月24日現在)
資産の部		
流動資産		
親投資信託受益証券	6,157,313,693	5,884,291,890
未収入金	-	38,761,083
流動資産合計	6,157,313,693	5,923,052,973
資産合計	6,157,313,693	5,923,052,973
負債の部		
流動負債		
未払解約金	-	38,761,083
未払受託者報酬	2,827,502	2,567,831
未払委託者報酬	26,507,840	24,073,330
その他未払費用	1,767,071	1,604,768
流動負債合計	31,102,413	67,007,012
負債合計	31,102,413	67,007,012
純資産の部		
元本等		
元本	2,932,123,730	2,498,928,119
剰余金		
期末剰余金又は期末欠損金()	3,194,087,550	3,357,117,842
(分配準備積立金)	1,859,563,433	2,215,588,129
元本等合計	6,126,211,280	5,856,045,961
純資産合計	6,126,211,280	5,856,045,961
負債純資産合計	6,157,313,693	5,923,052,973

(2) 【損益及び剰余金計算書】

(単位：円)

	第16期 (自 2021年 2月25日 至 2022年 2月24日)	第17期 (自 2022年 2月25日 至 2023年 2月24日)
営業収益		
有価証券売買等損益	312,566,657	724,487,010
営業収益合計	312,566,657	724,487,010
営業費用		
受託者報酬	5,815,681	5,085,823
委託者報酬	54,521,907	47,679,424
その他費用	3,634,561	3,178,389
営業費用合計	63,972,149	55,943,636
営業利益又は営業損失()	248,594,508	668,543,374
経常利益又は経常損失()	248,594,508	668,543,374
当期純利益又は当期純損失()	248,594,508	668,543,374
一部解約に伴う当期純利益金額の分配額又は一部解約に伴う当期純損失金額の分配額()	61,046,384	36,272,926
期首剰余金又は期首欠損金()	3,474,421,321	3,194,087,550
剰余金増加額又は欠損金減少額	73,091,304	7,434,062
当期追加信託に伴う剰余金増加額又は欠損金減少額	73,091,304	7,434,062
剰余金減少額又は欠損金増加額	540,973,199	476,674,218
当期一部解約に伴う剰余金減少額又は欠損金増加額	540,973,199	476,674,218
分配金	-	-
期末剰余金又は期末欠損金()	3,194,087,550	3,357,117,842

(3) 【注記表】

(重要な会計方針に係る事項に関する注記)

有価証券の評価基準及び評価方法	親投資信託受益証券 移動平均法に基づき、時価で評価しております。時価評価にあたっては、親投資信託受益証券の基準価額に基づいて評価しております。
-----------------	--

(重要な会計上の見積りに関する注記)

第16期 2022年 2月24日現在	第17期 2023年 2月24日現在
当計算期間の財務諸表の作成にあたって行った会計上の見積りが当計算期間の翌計算期間の財務諸表に重要な影響を及ぼすリスクは識別していないため、注記を省略しております。	同左

(会計方針の変更に関する注記)

(時価の算定に関する会計基準等の適用) 「時価の算定に関する会計基準」(企業会計基準第30号 2019年7月4日。以下「時価算定会計基準」という。) 等を当期首から適用し、時価算定会計基準第19項に定める経過的な取扱いに従って、時価算定会計基準等が定める新たな会計方針を将来にわたって適用することとしました。これによる、財務諸表への影響は軽微であります。
--

(貸借対照表に関する注記)

	第16期 [2022年 2月24日現在]	第17期 [2023年 2月24日現在]
1. 投資信託財産に係る元本の状況		
期首元本額	3,395,128,678円	2,932,123,730円
期中追加設定元本額	67,860,109円	6,548,834円
期中解約元本額	530,865,057円	439,744,445円
2. 受益権の総数	2,932,123,730口	2,498,928,119口

(損益及び剰余金計算書に関する注記)

	第16期 自 2021年 2月25日 至 2022年 2月24日	第17期 自 2022年 2月25日 至 2023年 2月24日

分配金の計算過程	計算期間末における解約に伴う当期純利益金額分配後の配当等収益から費用を控除した額（0円）、解約に伴う当期純利益金額分配後の有価証券売買等損益から費用を控除し、繰越欠損金を補填した額（187,548,124円）、信託約款に規定される収益調整金（1,987,789,620円）及び分配準備積立金（1,672,015,309円）より、分配対象収益は3,847,353,053円（1万口当たり13,121.38円）であります。分配を行っておりません。	計算期間末における解約に伴う当期純利益金額分配後の配当等収益から費用を控除した額（0円）、解約に伴う当期純利益金額分配後の有価証券売買等損益から費用を控除し、繰越欠損金を補填した額（632,270,448円）、信託約款に規定される収益調整金（1,697,995,748円）及び分配準備積立金（1,583,317,681円）より、分配対象収益は3,913,583,877円（1万口当たり15,661.03円）であります。分配を行っておりません。
----------	---	---

（金融商品に関する注記）

金融商品の状況に関する事項

	第16期 自 2021年 2月25日 至 2022年 2月24日	第17期 自 2022年 2月25日 至 2023年 2月24日
1. 金融商品に対する取組方針	当ファンドは、「投資信託及び投資法人に関する法律」（昭和26年法律第198号）第2条第4項に定める証券投資信託であり、信託約款に規定する「運用の基本方針」に従い、有価証券等の金融商品に対して投資として運用することを目的としております。	同左
2. 金融商品の内容及び金融商品に係るリスク	当ファンドが運用する金融商品の種類は、有価証券、デリバティブ取引、コール・ローン等の金銭債権及び金銭債務であり、有価証券の内容は「重要な会計方針に係る事項に関する注記」に記載しております。これらは、株価変動リスク、為替変動リスク、金利変動リスクなどの市場リスク、信用リスク、及び流動性リスクに晒されております。	同左
3. 金融商品に係るリスク管理体制	運用部門におけるリサーチや投資判断において、運用リスクの管理に重点を置くプロセスを導入しています。さらに、これら運用プロセスから独立した部門が、運用制限・ガイドラインの遵守状況を含めたファンドの運用状況について随時モニタリングを行い、運用部門に対する牽制が機能する仕組みとしており、これらの体制によりファンド運用に関するリスクを管理しています。	同左

金融商品の時価等に関する事項

	第16期 [2022年 2月24日現在]	第17期 [2023年 2月24日現在]

1. 計上額、時価及び差額	貸借対照表上の金融商品は原則としてすべて時価で評価しているため、貸借対照表計上額と時価との差額はありません。	同左
2. 時価の算定方法	(1)有価証券 「重要な会計方針に係る事項に関する注記」に記載しております。 (2)デリバティブ取引 該当事項はありません。 (3)有価証券及びデリバティブ取引以外の金融商品 短期間で決済されるため、帳簿価額は時価と近似していることから、当該帳簿価額を時価としております。	(1)有価証券 同左 (2)デリバティブ取引 同左 (3)有価証券及びデリバティブ取引以外の金融商品 同左
3. 金融商品の時価等に関する事項の補足説明	金融商品の時価には、市場価格に基づく価額のほか、市場価格がない場合には合理的に算定された価額が含まれております。当該価額の算定においては一定の前提条件等を採用しているため、異なる前提条件等によった場合、当該価額が異なることもあります。	金融商品の時価の算定においては一定の前提条件等を採用しているため、異なる前提条件等によった場合、当該価額が異なることもあります。

（有価証券に関する注記）

第16期（2022年 2月24日現在）

売買目的有価証券

種類	当計算期間の損益に含まれた評価差額
親投資信託受益証券	247,923,577円
合計	247,923,577円

第17期（2023年 2月24日現在）

売買目的有価証券

種類	当計算期間の損益に含まれた評価差額
親投資信託受益証券	683,841,497円
合計	683,841,497円

（デリバティブ取引等に関する注記）

該当事項はありません。

（関連当事者との取引に関する注記）

該当事項はありません。

（1口当たり情報に関する注記）

	第16期 [2022年 2月24日現在]	第17期 [2023年 2月24日現在]
1口当たり純資産額	2.0893円	2.3434円
(1万口当たり純資産額)	(20,893円)	(23,434円)

（4）【附属明細表】

第1 有価証券明細表
 (1) 株式

該当事項はありません。

(2) 株式以外の有価証券

（単位：円）

種 類	銘 柄	券面総額	評価額	備考
親投資信託受益証券	シュロージャー日本マザーファンド	1,453,126,856	5,884,291,890	
合計		1,453,126,856	5,884,291,890	

注）親投資信託受益証券における券面総額の数値は証券数を表示しております。

第2 信用取引契約残高明細表

該当事項はありません。

第3 デリバティブ取引及び為替予約取引の契約額等及び時価の状況表

該当事項はありません。

当ファンドは「シュロージャー日本マザーファンド」受益証券を主要投資対象としており、貸借対照表の資産の部に計上された「親投資信託受益証券」は、すべて同ファンドの受益証券です。

なお、同ファンドの状況は以下の通りです。

「シュロダー日本マザーファンド」の状況
なお、以下に記載した情報は監査の対象外であります。

（参考）

シュロダー日本マザーファンド

貸借対照表

（単位：円）

	(2022年 2月24日現在)	(2023年 2月24日現在)
資産の部		
流動資産		
コール・ローン	548,264,704	651,616,187
株式	80,346,753,500	66,864,712,700
未収入金	274,113,921	193,980,455
未収配当金	122,138,000	113,049,800
前払金	4,620,000	-
差入委託証拠金	5,400,000	-
流動資産合計	81,301,290,125	67,823,359,142
資産合計	81,301,290,125	67,823,359,142
負債の部		
流動負債		
派生商品評価勘定	6,062,740	-
未払金	227,767,853	39,217,692
未払解約金	32,308,407	216,917,543
未払利息	1,426	1,874
その他未払費用	-	6,716
流動負債合計	266,140,426	256,143,825
負債合計	266,140,426	256,143,825
純資産の部		
元本等		
元本	22,642,910,325	16,685,825,474
剰余金		
剰余金又は欠損金（ ）	58,392,239,374	50,881,389,843
元本等合計	81,035,149,699	67,567,215,317
純資産合計	81,035,149,699	67,567,215,317
負債純資産合計	81,301,290,125	67,823,359,142

注記表

（重要な会計方針に係る事項に関する注記）

1. 有価証券の評価基準及び評価方法	株式 移動平均法に基づき、原則として時価で評価しております。時価評価にあたっては、金融商品取引所等における最終相場（最終相場のないものについては、それに準ずる価額）、又は金融商品取引業者等から提示される気配相場に基づいて評価しております。
2. デリバティブ等の評価基準及び評価	株価指数先物取引

方法	個別法に基づき、原則として時価で評価しております。時価評価にあたっては、原則として、計算日に知りうる直近の日の主たる取引所の発表する清算値段又は最終相場によっております。
----	---

（重要な会計上の見積りに関する注記）

2022年 2月24日現在	2023年 2月24日現在
当計算期間の財務諸表の作成にあたって行った会計上の見積りが当計算期間の翌計算期間の財務諸表に重要な影響を及ぼすリスクは識別していないため、注記を省略しております。	同左

（会計方針の変更に関する注記）

（時価の算定に関する会計基準等の適用）

「時価の算定に関する会計基準」（企業会計基準第30号 2019年7月4日。以下「時価算定会計基準」という。）等を当期首から適用し、時価算定会計基準第19項に定める経過的な取扱いに従って、時価算定会計基準等が定める新たな会計方針を将来にわたって適用することとしました。これによる、財務諸表への影響は軽微であります。

（貸借対照表に関する注記）

	[2022年 2月24日現在]	[2023年 2月24日現在]
1. 投資信託財産に係る元本の状況		
期首元本額	34,118,023,451円	22,642,910,325円
期中追加設定元本額	2,196,948,560円	1,558,282,947円
期中解約元本額	13,672,061,686円	7,515,367,798円
元本の内訳		
ファンド名		
シュローダー日本ファンド（野村SMA・EW向け）	3,034,376,880円	2,687,186,550円
シュローダー日本ファンド	978,054,277円	1,046,520,688円
シュローダー日本ファンド（野村SMA向け）	1,720,496,729円	1,453,126,856円
シュローダー日本ファンドVA（適格機関投資家専用）	7,801,913,889円	6,654,672,387円
シュローダー日本ファンド（確定拠出年金向け）	3,964,168,254円	4,002,303,504円
シュローダー日本ファンドPFオポチュニティ（適格機関投資家専用）	573,466,731円	572,877,460円
シュローダー日本ファンドF（適格機関投資家専用）	4,570,433,565円	- 円
シュローダー日本ファンド（適格機関投資家専用）	- 円	269,138,029円
計	22,642,910,325円	16,685,825,474円
2. 受益権の総数	22,642,910,325口	16,685,825,474口

（金融商品に関する注記）

金融商品の状況に関する事項

	自 2021年 2月25日 至 2022年 2月24日	自 2022年 2月25日 至 2023年 2月24日
--	--------------------------------	--------------------------------

1. 金融商品に対する取組方針	当ファンドは、「投資信託及び投資法人に関する法律」（昭和26年法律第198号）第2条第4項に定める証券投資信託であり、信託約款に規定する「運用の基本方針」に従い、有価証券等の金融商品に対して投資として運用することを目的としております。	同左
2. 金融商品の内容及び金融商品に係るリスク	当ファンドが運用する金融商品の種類は、有価証券、デリバティブ取引、コール・ローン等の金銭債権及び金銭債務であり、有価証券の内容は「重要な会計方針に係る事項に関する注記」に記載しております。これらは、株価変動リスク、為替変動リスク、金利変動リスクなどの市場リスク、信用リスク、及び流動性リスクに晒されております。 また当ファンドは、ファンド資金の流出等に伴う組入れ比率やキャッシュ・ポジションの調整、現物資産の流動性や取引コスト等を勘案した場合の代替など、ファンドの効率的な運用に資することを目的として、株価指数先物取引を行っております。	同左
3. 金融商品に係るリスク管理体制	運用部門におけるリサーチや投資判断において、運用リスクの管理に重点を置くプロセスを導入しています。さらに、これら運用プロセスから独立した部門が、運用制限・ガイドラインの遵守状況を含めたファンドの運用状況について随時モニタリングを行い、運用部門に対する牽制が機能する仕組みとしており、これらの体制によりファンド運用に関するリスクを管理しています。	同左

金融商品の時価等に関する事項

	[2022年 2月24日現在]	[2023年 2月24日現在]
1. 計上額、時価及び差額	貸借対照表上の金融商品は原則としてすべて時価で評価しているため、貸借対照表計上額と時価との差額はありませぬ。	同左
2. 時価の算定方法	(1)有価証券 「重要な会計方針に係る事項に関する注記」に記載しております。 (2)デリバティブ取引 「デリバティブ取引等に関する注記」に記載しております。 (3)有価証券及びデリバティブ取引以外の金融商品	(1)有価証券 同左 (2)デリバティブ取引 該当事項はありません。 (3)有価証券及びデリバティブ取引以外の金融商品

	短期間で決済されるため、帳簿価額は時価と近似していることから、当該帳簿価額を時価としております。	同左
3. 金融商品の時価等に関する事項の補足説明	<p>金融商品の時価には、市場価格に基づく価額のほか、市場価格がない場合には合理的に算定された価額が含まれております。当該価額の算定においては一定の前提条件等を採用しているため、異なる前提条件等によった場合、当該価額が異なることもあります。</p> <p>また、デリバティブ取引に関する契約額等は、あくまでもデリバティブ取引における名目的な契約額または計算上の想定元本であり、当該金額自体がデリバティブ取引のリスクの大きさを示すものではありません。</p>	金融商品の時価の算定においては一定の前提条件等を採用しているため、異なる前提条件等によった場合、当該価額が異なることもあります。

（有価証券に関する注記）

（2022年 2月24日現在）

売買目的有価証券

種類	当計算期間の損益に含まれた評価差額
株式	575,882,973円
合計	575,882,973円

（2023年 2月24日現在）

売買目的有価証券

種類	当計算期間の損益に含まれた評価差額
株式	5,336,154,499円
合計	5,336,154,499円

（デリバティブ取引等に関する注記）

取引の時価等に関する事項

株式関連

（2022年 2月24日現在）

（単位：円）

--	--	--	--

区分	種類	契約額等	うち1年超	時価	評価損益
市場取引	株価指数先物取引				
	買建	117,512,740	-	111,450,000	6,062,740
	合計	117,512,740	-	111,450,000	6,062,740

(注) 時価の算定方法

1. 株価指数先物取引の時価については、以下のように評価しております。

原則として本報告書における開示対象ファンドの計算期間末日に知りうる直近の日の主たる取引所の発表する清算値段又は最終相場で評価しております。このような時価が発表されていない場合には同計算期間末日に最も近い最終相場や気配値等、原則に準ずる方法で評価しております。

2. 株価指数先物取引の残高は契約額ベースで表示しております。

3. 契約額等には手数料相当額を含んでおります。

4. 契約額等及び時価の合計欄の金額は各々の合計金額であります。

(2023年 2月24日現在)

該当事項はありません。

(関連当事者との取引に関する注記)

該当事項はありません。

(1口当たり情報に関する注記)

	[2022年 2月24日現在]	[2023年 2月24日現在]
1口当たり純資産額	3.5788円	4.0494円
(1万口当たり純資産額)	(35,788円)	(40,494円)

附属明細表

第1 有価証券明細表

(1) 株式

(単位: 円)

銘柄	株式数	評価額		備考
		単価	金額	
長谷工コーポレーション	387,700	1,563.000	605,975,100	
五洋建設	675,900	653.000	441,362,700	
住友林業	347,400	2,575.000	894,555,000	

エクシオグループ	322,000	2,405.000	774,410,000
プリマハム	308,400	2,142.000	660,592,800
トモク	147,200	1,568.000	230,809,600
デンカ	61,400	2,876.000	176,586,400
エア・ウォーター	708,400	1,623.000	1,149,733,200
四国化成ホールディングス	482,000	1,287.000	620,334,000
J S R	120,400	3,115.000	375,046,000
日油	88,200	5,950.000	524,790,000
エスケー化研	11,800	43,100.000	508,580,000
上村工業	256,300	6,160.000	1,578,808,000
日東電工	53,600	8,280.000	443,808,000
藤森工業	45,800	3,165.000	144,957,000
J S P	19,800	1,599.000	31,660,200
アステラス製薬	739,800	1,906.000	1,410,058,800
日本新薬	110,000	6,110.000	672,100,000
ペプチドリーム	240,600	1,837.000	441,982,200
E N E O Sホールディングス	1,235,500	463.700	572,901,350
ブリヂストン	96,700	5,219.000	504,677,300
ニッタ	209,700	2,996.000	628,261,200
バンドー化学	178,200	1,031.000	183,724,200
黒崎播磨	67,200	6,130.000	411,936,000
ニチアス	372,600	2,606.000	970,995,600
ニチハ	100,800	2,586.000	260,668,800
東京製鐵	420,900	1,493.000	628,403,700
トーカロ	646,400	1,256.000	811,878,400
東プレ	257,300	1,222.000	314,420,600
アマダ	426,300	1,219.000	519,659,700
F U J I	269,500	2,057.000	554,361,500
オプトラン	479,000	2,161.000	1,035,119,000
S M C	20,600	68,100.000	1,402,860,000
竹内製作所	354,400	2,970.000	1,052,568,000
T P R	159,000	1,391.000	221,169,000
イーグル工業	305,800	1,204.000	368,183,200
ブラザー工業	207,700	1,992.000	413,738,400
ミネベアミツミ	390,100	2,379.000	928,047,900
アルバック	74,100	5,250.000	389,025,000
T D K	335,600	4,565.000	1,532,014,000
アオイ電子	297,900	1,795.000	534,730,500
エスベック	119,400	2,043.000	243,934,200
O B A R A G R O U P	165,700	3,905.000	647,058,500
カシオ計算機	187,800	1,328.000	249,398,400
小糸製作所	93,100	2,270.000	211,337,000

東京エレクトロン	12,300	47,770.000	587,571,000	
豊田自動織機	196,200	7,760.000	1,522,512,000	
モリタホールディングス	152,500	1,218.000	185,745,000	
いすゞ自動車	514,700	1,620.000	833,814,000	
トヨタ自動車	454,400	1,858.000	844,275,200	
武蔵精密工業	93,900	1,800.000	169,020,000	
アイシン	120,000	3,760.000	451,200,000	
スズキ	168,400	4,718.000	794,511,200	
ヤマハ発動機	156,300	3,405.000	532,201,500	
ハイレックスコーポレーション	428,300	1,250.000	535,375,000	
日本精機	146,100	875.000	127,837,500	
ナカニシ	420,200	2,753.000	1,156,810,600	
東京精密	73,000	5,040.000	367,920,000	
オカムラ	162,100	1,354.000	219,483,400	
東海旅客鉄道	22,000	15,150.000	333,300,000	
ハマキョウレックス	94,700	3,135.000	296,884,500	
山九	138,800	5,000.000	694,000,000	
三菱総合研究所	38,700	5,090.000	196,983,000	
ネクソン	395,500	2,979.000	1,178,194,500	
S R Aホールディングス	108,800	3,010.000	327,488,000	
大塚商会	237,900	4,585.000	1,090,771,500	
中部日本放送	514,200	537.000	276,125,400	
K D D I	244,800	4,034.000	987,523,200	
沖縄セルラー電話	416,500	3,195.000	1,330,717,500	
D T S	175,700	3,100.000	544,670,000	
ミロク情報サービス	127,500	1,803.000	229,882,500	
シップヘルスケアホールディングス	97,800	2,458.000	240,392,400	
伊藤忠商事	528,400	4,098.000	2,165,383,200	
三井物産	237,200	3,874.000	918,912,800	
阪和興業	214,200	4,000.000	856,800,000	
稲畑産業	115,300	2,633.000	303,584,900	
因幡電機産業	265,900	2,819.000	749,572,100	
サンエー	70,600	4,150.000	292,990,000	
エービーシー・マート	59,200	6,790.000	401,968,000	
パルグループホールディングス	122,700	2,750.000	337,425,000	
ナフコ	338,800	1,795.000	608,146,000	
マツキヨココカラ&カンパニー	36,100	6,460.000	233,206,000	
クリエイトSDホールディングス	152,500	3,395.000	517,737,500	
良品計画	198,200	1,376.000	272,723,200	
ベルク	192,700	5,500.000	1,059,850,000	
三井住友フィナンシャルグループ	408,900	5,849.000	2,391,656,100	
武蔵野銀行	105,000	2,508.000	263,340,000	

ふくおかフィナンシャルグループ	380,400	3,080.000	1,171,632,000	
東京海上ホールディングス	575,200	2,908.500	1,672,969,200	
T & Dホールディングス	1,109,300	2,030.000	2,251,879,000	
全国保証	120,800	5,270.000	636,616,000	
オリックス	732,900	2,394.500	1,754,929,050	
イー・ギャランティ	33,800	2,289.000	77,368,200	
オープンハウスグループ	22,300	4,850.000	108,155,000	
パーク24	68,900	1,970.000	135,733,000	
住友不動産	162,900	3,180.000	518,022,000	
スターツコーポレーション	424,500	2,570.000	1,090,965,000	
日神グループホールディングス	703,800	457.000	321,636,600	
ツカダ・グローバルホールディング	191,800	405.000	77,679,000	
リログループ	381,200	2,130.000	811,956,000	
西尾レントオール	252,100	3,115.000	785,291,500	
トーカイ	389,000	1,913.000	744,157,000	
合 計	26,903,900		66,864,712,700	

(2) 株式以外の有価証券

該当事項はありません。

第2 信用取引契約残高明細表

該当事項はありません。

第3 デリバティブ取引及び為替予約取引の契約額等及び時価の状況表

該当事項はありません。

2【ファンドの現況】

以下のファンドの現況は2023年 2月28日現在です。

【シュローダー日本ファンド（野村SMA向け）】

【純資産額計算書】

資産総額	5,888,150,524円
負債総額	622,181円
純資産総額（ - ）	5,887,528,343円
発行済口数	2,498,928,119口
1口当たり純資産額（ / ）	2.3560円

（参考）

シュローダー日本マザーファンド

純資産額計算書

資産総額	67,766,205,637円
負債総額	99,451,916円
純資産総額（ - ）	67,666,753,721円
発行済口数	16,619,291,220口
1口当たり純資産額（ / ）	4.0716円

第4【内国投資信託受益証券事務の概要】

（1）名義書換

受益者は、委託会社がやむを得ない事情などにより受益証券を発行する場合を除き、無記名式受益証券から記名式受益証券への変更の請求、記名式受益証券から無記名式受益証券への変更の請求を行なわないものとします。

（2）受益者に対する特典

該当事項はありません。

（3）譲渡制限の内容

譲渡制限はありません。

受益権の譲渡

- ・受益者は、その保有する受益権を譲渡する場合には、当該受益者の譲渡の対象とする受益権が記載または記録されている振替口座簿に係る振替機関等に振替の申請をするものとします。
- ・前述の申請のある場合には、振替機関等は、当該譲渡に係る譲渡人の保有する受益権の口数の減少および譲受人の保有する受益権の口数の増加につき、その備える振替口座簿に記載または記録するものとします。ただし、振替機関等が振替先口座を開設したものでない場合には、譲受人の振替先口座を開設した他の振替機関等（当該他の振替機関等の上位機関を含みます。）に社債、株式等の振替に関する法律の規定にしたがい、譲受人の振替先口座に受益権の口数の増加の記載または記録が行なわれるよう通知するものとします。
- ・前述の振替について、委託会社は、当該受益者の譲渡の対象とする受益権が記載または記録されている

振替口座簿に係る振替機関等と譲受人の振替先口座を開設した振替機関等が異なる場合などにおいて、委託会社が必要と認めるときまたはやむを得ない事情があると判断したときは、振替停止日や振替停止期間を設けることができます。

受益権の譲渡の対抗要件

受益権の譲渡は、振替口座簿への記載または記録によらなければ、委託会社および受託会社に対抗することができません。

(4) 受益証券の再発行

受益者は、委託会社がやむを得ない事情などにより受益証券を発行する場合を除き、受益証券の再発行の請求を行わないものとします。

(5) 受益権の再分割

委託会社は、受託会社と協議のうえ、社債、株式等の振替に関する法律に定めるところにしたがい、一定日現在の受益権を均等に再分割できるものとします。

(6) 質権口記載または記録の受益権の取扱いについて

振替機関等の振替口座簿の質権口に記載または記録されている受益権にかかる収益分配金の支払い、解約請求の受付、解約金および償還金の支払いなどについては、約款の規定によるほか、民法その他の法令などにしたがって取り扱われます。

第二部【委託会社等の情報】

第1【委託会社等の概況】

1【委託会社等の概況】

(1) 資本金の額

2023年2月末現在	資本金	490,000,000円
	発行可能株式総数	39,200株
	発行済株式総数	9,800株

過去5年間における主な資本金の増減
該当事項はありません。

(2) 委託会社の機構（2023年2月末現在）

経営体制

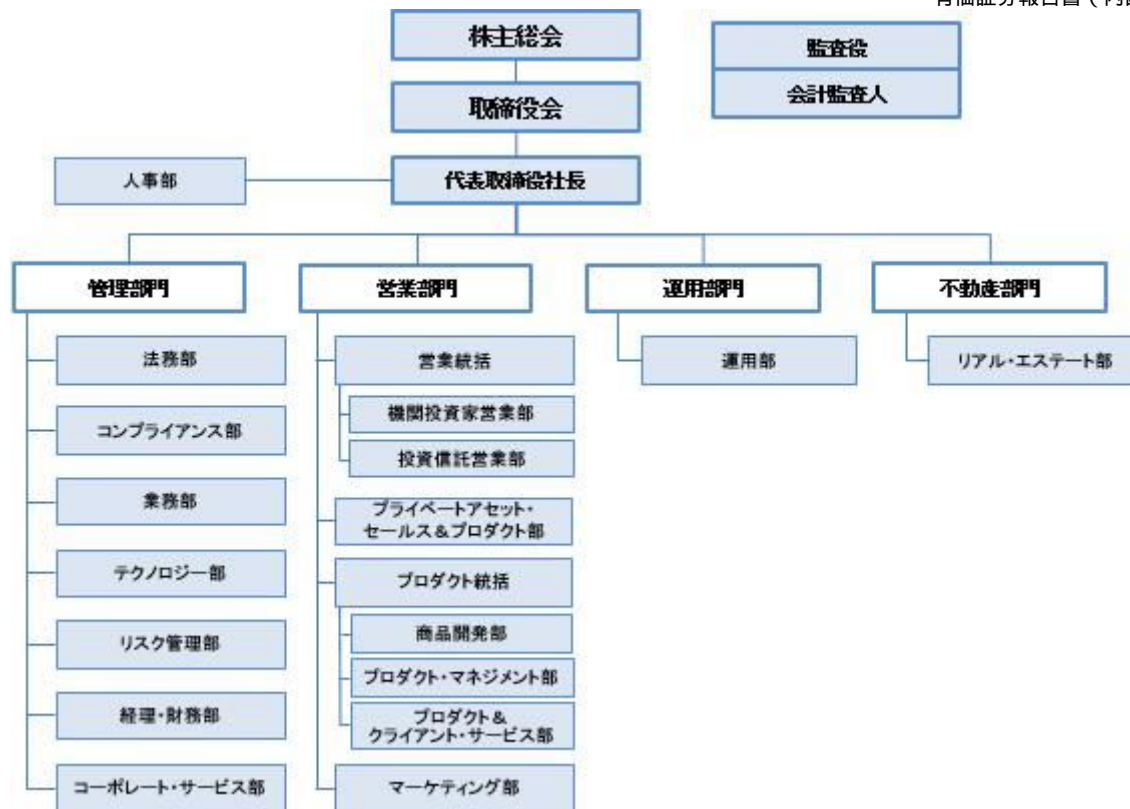
委託会社の業務執行等に関する意思決定機関としてある取締役会は、15名以内の取締役で構成されます。取締役の選任は株主総会において、議決権を行使することができる株主の議決権の3分の1以上を有する株主が出席し、その議決権の過半数をもってこれを行います。

取締役会はその決議をもって代表取締役1名以上を選任し、うち1名を代表取締役社長とします。また、取締役会はその決議をもって、取締役会長、取締役副会長、取締役最高経営責任者、取締役副社長、専務取締役および常務取締役を任命することができます。

取締役会はその決議をもって委託会社の経営に関するすべての重要事項、法令または定款によって定められた事項を決定します。

取締役会を招集するには、各取締役および監査役に対し、会日の少なくとも3日前までに招集通知を発しなればなりません。ただし、取締役および監査役全員の同意を得て、招集期間を短縮し、または招集手続を省略することができます。法令に別段の定めがある場合を除き、取締役会は取締役会長が招集し、議長となります。取締役会長に事故のある場合、あるいは取締役会長が任命されていない場合には、代表取締役の1名がこれに代わり、代表取締役のいずれにも事故のあるときには、予め取締役会の決議によって定められた順序に従って他の取締役がこの任にあたります。

委託会社の業務運営の組織体系は以下の通りです。



投資運用に関する意思決定プロセス

Plan (計画)	基本的な運用方針は、シュローダー・グループのエコノミスト・チームが提供するマクロリサーチ情報および各運用チームによる企業リサーチ、マーケット分析等の情報を踏まえ、各運用チームの銘柄選定会議およびポートフォリオ構築会議等の運用会議を経て決定されます。
Do (実行)	各運用チームのファンドマネジャーは、運用会議の議論内容等を踏まえ、運用基本方針および顧客毎の運用ガイドラインに従って、ポートフォリオを構築します。
See (検証)	プロダクト担当は月次でAladdinシステムに於いて、各ポートフォリオが個別の運用ガイドラインに抵触していないかの確認を行います。このプロセスは、運用チームから独立した、専任のインベストメント・リスク・チームによって管理され、その内容は四半期毎にリスク・コミッティー(株式ヘッドおよび債券ヘッドが主催)で承認されます。問題が生じた場合は、Schroder Investment Risk Framework[SIRF]にて議論されます。

2【事業の内容及び営業の概況】

当社は、「投資信託及び投資法人に関する法律」に定める投資信託委託会社として証券投資信託の設定を行うとともに、「金融商品取引法」に定める金融商品取引業者として証券投資信託の運用その他の投資運用業、投資助言・代理業、第二種金融商品取引業および付随業務を行っています。

2023年2月末現在、委託会社が運用する証券投資信託は以下のとおりです（ただし、親投資信託を除きます。）。

ファンドの種類	本数	純資産総額（円）
追加型株式投資信託	53	348,881,974,370

3【委託会社等の経理状況】

1. 当社の財務諸表は、「財務諸表等の用語、様式及び作成方法に関する規則」（昭和38年大蔵省令第59号）並びに同規則第2条の規定に基づき、「金融商品取引業等に関する内閣府令」（平成19年内閣府令第52号）に基づいて作成しております。なお、財務諸表の金額については、千円未満の端数を切り捨てて記載してお

ります。

2. 当社は、金融商品取引法第193条の2第1項の規定に基づき、第32期事業年度(2022年1月1日から2022年12月31日まで)の財務諸表について、EY新日本有限責任監査法人により監査を受けております。

(1)【貸借対照表】

	(単位：千円)	
	第31期 (2021年12月31日)	第32期 (2022年12月31日)
資 産 の 部		
流 動 資 産		
預金	1,740,189	925,570
前払費用	67,829	86,424
貸付金	1,500,000	804,000
未収入金	177,369	688,575
未収委託者報酬	746,309	676,145
未収運用受託報酬	1,037,501	875,797
未収還付法人税等	-	131,282
未収還付消費税等	*2	96,497
流動資産合計	5,269,200	4,284,294
固 定 資 産		
有 形 固 定 資 産		
建物附属設備(純額)	*1	14,340
器具備品(純額)	*1	38,171
有形固定資産合計	70,714	52,512
無 形 固 定 資 産		
電話加入権	3,699	3,699
ソフトウェア	1,210	533
無形固定資産合計	4,910	4,232
投資その他の資産		
投資有価証券	1,085	1,746
長期差入保証金	272,147	272,147
繰延税金資産	1,017,399	931,188
投資その他の資産合計	1,290,633	1,205,082
固定資産合計	1,366,257	1,261,827
資 産 合 計	6,635,458	5,546,122

	(単位：千円)	
	第31期 (2021年12月31日)	第32期 (2022年12月31日)
負 債 の 部		
流 動 負 債		
預り金	66,689	54,004
未払金		
未払手数料	243,885	229,563
その他未払金	1,990,577	1,593,141

未払費用	92,930	76,799
未払法人税等	275,221	-
未払消費税等	*2 244,284	-
流動負債合計	2,913,589	1,953,508
固定負債		
長期未払金	486,785	455,806
退職給付引当金	946,443	995,328
役員退職慰労引当金	10,626	16,136
資産除去債務	57,530	58,335
固定負債合計	1,501,385	1,525,607
負債合計	4,414,975	3,479,116
純資産の部		
株主資本		
資本金	490,000	490,000
資本剰余金		
資本準備金	500,000	500,000
資本剰余金合計	500,000	500,000
利益剰余金		
その他利益剰余金		
繰越利益剰余金	1,230,450	1,077,100
利益剰余金合計	1,230,450	1,077,100
株主資本合計	2,220,450	2,067,100
評価・換算差額等		
その他有価証券評価差額金	32	94
評価・換算差額等合計	32	94
純資産合計	2,220,483	2,067,006
負債純資産合計	6,635,458	5,546,122

(2) 【損益計算書】

(単位：千円)

	第31期		第32期	
	自	2021年 1月 1日 至 2021年12月31日	自	2022年 1月 1日 至 2022年12月31日
営業収益				
委託者報酬		2,953,670		2,957,478
運用受託報酬		4,767,185		2,954,387
その他営業収益		1,740,945		2,171,337
営業収益計		9,461,801		8,083,203
営業費用				
支払手数料		887,265		940,003
広告宣伝費		133,576		156,082
調査費				
調査費		202,275		218,428
委託調査費		2,335,933		1,418,023
図書費		1,787		1,552
事務委託費		289,667		268,339
営業雑経費				
通信費		21,229		21,922
印刷費		6,229		4,430

協会費	9,090	3,672
諸会費	5,174	12,169
営業費用計	3,892,229	3,044,624
一般管理費		
給料		
役員報酬	246,659	194,645
給料・手当	1,480,947	1,611,397
賞与	981,119	613,196
交際費	1,978	5,075
旅費交通費	3,096	21,978
租税公課	46,400	43,868
不動産賃借料	272,707	272,247
退職給付費用	123,199	166,516
役員退職慰労引当金繰入	4,711	5,509
法定福利費	205,260	188,241
固定資産減価償却費	19,405	21,400
諸経費	1,604,698	1,752,430
一般管理費計	4,990,185	4,896,510
営業利益(営業損失)	579,386	142,068
営業外収益		
受取利息	901	924
受取配当金	27	6
有価証券売却益	350	96
為替差益	-	14,650
雑益	2,583	1,929
営業外収益計	3,862	17,607
営業外費用		
為替差損	39,519	-
事務処理損失	2	-
雑損失	383	-
営業外費用計	39,904	-
経常利益(経常損失)	543,344	159,675
特別損失		
割増退職金等	7,683	28,150
固定資産除却損	28	-
特別損失計	7,712	28,150
税引前当期純利益	535,632	131,525
法人税、住民税及び事業税	292,348	2,665
法人税等調整額	94,788	86,211
法人税等合計	197,560	88,876
当期純利益(当期純損失)	338,072	42,649

(3)【株主資本等変動計算書】

第31期(自 2021年1月1日 至 2021年12月31日)

(単位:千円)

	株主資本				評価・換算差額等 その他有価証券 評価差額金	純資産合計
	資本金	資本	利益剰余金	株主資本 合計		
		剰余金	その他利益剰余金			
	資本					

		準備金	繰越利益剰余金			
当期首残高	490,000	500,000	889,697	1,879,697	104	1,879,802
誤謬の訂正による累積的影響額			2,680	2,680		2,680
修正再表示後の期首残高	490,000	500,000	892,378	1,882,378	104	1,882,483
当期変動額						
剰余金の配当						
当期純利益			338,072	338,072		338,072
株主資本以外の項目の 当期変動額（純額）					72	72
当期変動額合計	-	-	338,072	338,072	72	337,999
当期末残高	490,000	500,000	1,230,450	2,220,450	32	2,220,483

第32期（自 2022年1月1日 至 2022年12月31日）

（単位：千円）

	株主資本				評価・換算差額等	純資産合計
	資本金	資本剰余金	利益剰余金	株主資本合計	その他有価証券 評価差額金	
		資本準備金	その他利益剰余金 繰越利益剰余金			
当期首残高	490,000	500,000	1,230,450	2,220,450	32	2,220,483
当期変動額						
剰余金の配当			196,000	196,000		196,000
当期純利益			42,649	42,649		42,649
株主資本以外の項目の 当期変動額（純額）					126	126
当期変動額合計	-	-	153,350	153,350	126	153,476
当期末残高	490,000	500,000	1,077,100	2,067,100	94	2,067,006

重要な会計方針

項 目	第32期	
	自 2022年 1月 1日 至 2022年12月31日	
1．有価証券の評価基準及び評価方法	<p>その他有価証券 市場価格のあるもの 当期末日の市場価格等に基づく時価法（評価差額は、全部純資産直入法により処理し、売却原価は、移動平均法により算定）によっております。</p>	
2．固定資産の減価償却の方法	<p>(1) 有形固定資産（リース資産を除く） 定率法によっております。ただし、2016年4月1日以降取得の建物附属設備については、定額法によっております。</p> <p>(2) 無形固定資産（リース資産を除く） 定額法によっております。ただし、ソフトウェア（自社利用分）については、社内における利用可能期間（5年）に基づく定額法によっております。</p>	

3．引当金の計上基準	<p>(1) 退職給付引当金 従業員の退職給付引当金及び退職給付費用の計算に、退職給付に係る当期末自己都合要支給額を退職給付債務とする方法を用いた簡便法を適用しております。</p> <p>(2) 役員退職慰労引当金 役員の退職慰労金の支出に備えるため、内規に基づく当期末要支給額を計上しております。</p>
4．収益及び費用の計上基準	<p>(1) 委託者報酬 委託者報酬は、投資信託の日々の純資産価額に対する一定割合として認識され、契約期間にわたりサービスを提供するものであるため、日々の運用により履行義務が充足されると判断しており、投資信託の契約期間にわたり収益として認識しております。</p> <p>(2) 運用受託報酬 運用受託報酬は、投資一任契約または投資助言契約に基づき、契約期間にわたりサービスを提供するものであるため、日々の運用により履行義務が充足されると判断しており、投資一任契約または投資助言契約の契約期間にわたり収益として認識しております。</p> <p>(3) 成功報酬 成功報酬は、対象となる投資一任契約の特定のパフォーマンス目標を超過する運用益に対して一定割合を認識しており、成功報酬を受領する権利が確定した段階で収益として認識しております。</p> <p>(4) その他営業収益 その他営業収益は、関係会社との契約に基づき、日々のサービス提供により履行義務が充足されると判断しており、契約期間にわたり収益として認識しております。</p>
5．外貨建資産および負債の本邦通貨への換算基準	外貨建金銭債権債務は、期末日の直物為替相場により円貨に換算し、換算差額は損益として処理しております。
6．その他財務諸表作成のための基本となる重要な事項	消費税等の会計処理 消費税及び地方消費税の会計処理は、税抜方式によっております。

重要な会計上の見積り

<p>項</p> <p>目</p>	<p>第32期</p> <p>自 2022年 1月 1日</p> <p>至 2022年12月31日</p>
-------------------	---

1. 繰延税金資産の回収可能性	<p>(1) 当事業年度の財務諸表に計上した金額 繰延税金資産(純額) 931百万円 (繰延税金負債と相殺前の金額は939百万円です。)</p> <p>(2) 識別した項目に係る重要な会計上の見積りの内容に関する情報</p> <p>算出方法 将来減算一時差異に対して、将来の収益力に基づく課税所得により繰延税金資産の回収可能性を判断しております。課税所得の見積りは、当期実績を基準としております。</p> <p>主要な仮定 課税所得の見積りに当たっては、翌期以降も当期と同水準の当期利益を計上可能との想定に基づき、更に確定済の新規契約等からの収益及び費用を含めると共に、一時的で継続性の乏しい収益及び費用を除外して作成しております。</p> <p>翌事業年度の財務諸表に与える影響 課税所得の見積りの前提となっている翌期以降の利益水準について、市況の急激な悪化等により当期実績を大きく下回る場合に、繰延税金資産の回収可能性の判断に重要な影響を与えるリスクがあります。</p>
-----------------	---

会計方針の変更

項 目	第32期 自 2022年 1月 1日 至 2022年12月31日
1. 収益認識に関する会計基準等	「収益認識に関する会計基準」(企業会計基準第29号 2020年3月31日)及び「収益認識に関する会計基準の適用指針」(企業会計基準適用指針第30号 2021年3月26日)を当会計期間の期首から適用し、約束した財又はサービスの支配が顧客に移転した時点で、当該財又はサービスと交換に受け取ると見込まれる金額で収益を認識することといたしました。なお、この変更による当事業年度の財務諸表に与える影響はありません。
2. 時価の算定に関する会計基準等	「時価の算定に関する会計基準」(企業会計基準第30号 2019年7月4日)、「時価の算定に関する会計基準の適用指針」(企業会計基準適用指針第31号 2019年7月4日)、「金融商品に関する会計基準」(企業会計基準第10号 2019年7月4日)及び「金融商品の時価等の開示に関する適用指針」(企業会計基準適用指針第19号 2020年3月31日)を当会計期間の期首から適用し、時価算定会計基準第19項及び「金融商品に関する会計基準」(企業会計基準第10号 2019年7月4日)第44-2項に定める経過的な取扱いに従って、時価算定会計基準等が定める新たな会計方針を、将来にわたって適用しております。なお、この変更による当事業年度の財務諸表に与える影響はありません。 また、「金融商品関係」注記において、金融商品の時価のレベルごとの内訳等に関する事項等の注記を行っております。

注記事項

(貸借対照表関係)

第31期 2021年12月31日現在	第32期 2022年12月31日現在
*1 有形固定資産の減価償却累計額 (千円) 建物附属設備 169,650 器具備品 163,768 *2 消費税等の取扱い 仮払消費税等及び仮受消費税等は相殺のうえ、未払消費税等として表示しております。	*1 有形固定資産の減価償却累計額 (千円) 建物附属設備 171,363 器具備品 130,036 *2 消費税等の取扱い 仮払消費税等及び仮受消費税等は相殺のうえ、未収還付消費税等として表示しております。

(株主資本等変動計算書関係)

第31期(自 2021年1月1日 至 2021年12月31日)

1. 発行済株式の種類及び総数に関する事項

	第31期事業年度 期首株式数	第31期事業年度 増加株式数	第31期事業年度 減少株式数	第31期事業年度 期末株式数
発行済株式				
普通株式	9,800株	-	-	9,800株
合計	9,800株	-	-	9,800株

2. 自己株式の種類及び株式数に関する事項

該当事項はありません。

3. 新株予約権及び自己新株予約権に関する事項

該当事項はありません。

4. 配当に関する事項

(1) 配当金支払額

該当事項はありません。

(2) 基準日が当期に属する配当のうち、配当の効力発生日が翌期となるもの

決議	株式の種類	配当金の総額 (千円)	配当の原資	1株当たり 配当額(円)	基準日	効力発生日
2022年 3月28日 定時株主総会	普通株式	196,000	利益剰余金	20,000	2021年 12月31日	2022年 3月31日

第32期(自 2022年1月1日 至 2022年12月31日)

1. 発行済株式の種類及び総数に関する事項

	第32期事業年度 期首株式数	第32期事業年度 増加株式数	第32期事業年度 減少株式数	第32期事業年度 期末株式数
発行済株式				
普通株式	9,800株	-	-	9,800株
合計	9,800株	-	-	9,800株

2. 自己株式の種類及び株式数に関する事項

該当事項はありません。

3. 新株予約権及び自己新株予約権に関する事項

該当事項はありません。

4. 配当に関する事項

(1) 配当金支払額

決議	株式の種類	配当金の総額 (千円)	1株当たり 配当額(円)	基準日	効力発生日
2022年 3月28日 定時株主総会	普通株式	196,000	20,000	2021年 12月31日	2022年 3月31日

(2) 基準日が当期に属する配当のうち、配当の効力発生日が翌期となるもの
該当事項はありません。

(金融商品関係)

1. 金融商品の状況に関する事項

第31期 自 2021年 1月 1日 至 2021年12月31日	第32期 自 2022年 1月 1日 至 2022年12月31日
<p>(1) 金融商品に対する取組方針 当社は顧客の資産運用を行う上で、自己資金に関しても安全な運用を心掛けております。余剰資金は安全性の高い金融資産で運用し、また、デリバティブ取引等も行っておりません。</p> <p>(2) 金融商品の内容及びそのリスク 当座預金は、預金保険の対象であるため信用リスクはありません。 貸付金、営業債権である未収委託者報酬および未収運用受託報酬、未収入金については、顧客の信用リスクに晒されております。 未収入金、未収運用受託報酬、その他未払金および長期未払金の一部には、海外の関連会社との取引により生じた外貨建ての資産・負債を保有しているため、為替相場の変動による市場リスクに晒されております。</p> <p>(3) 金融商品に係るリスク管理体制 信用リスク（取引先の契約不履行等に係るリスク）の管理 預金に係る銀行の信用リスクに関しては、口座開設時及びその後も継続的に銀行の信用力を評価し、格付けの高い金融機関でのみ運用し、預金に係る信用リスクを管理しております。 貸付金は海外の関連会社に対するものであり、期限前でも必要に応じて一部または全ての返済を要求できるという契約のため、回収が不能となるリスクは僅少であります。 未収委託者報酬及び未収運用受託報酬は、投資信託または取引相手ごとに残高を管理し、当社が運用している資産の中から報酬を徴収するため、信用リスクは僅少であります。 また、未収入金は、概ね、海外の関連会社との取引により生じたものであり、原則、翌月中に決済が行われる事により、回収が不能となるリスクは僅少であります。</p>	<p>(1) 金融商品に対する取組方針 同左</p> <p>(2) 金融商品の内容及びそのリスク 同左</p> <p>(3) 金融商品に係るリスク管理体制 信用リスク（取引先の契約不履行等に係るリスク）の管理 同左</p>

<p>市場リスク（為替や金利等の変動リスク）の管理 外貨建ての債権債務に関する為替の変動リスクに関しては、個別の案件ごとに毎月残高照合等を行い、原則、翌月中に決済が行われる事により、リスクは僅少であります。</p> <p>流動性リスク（支払期日に支払いを実行できなくなるリスク）の管理 余剰資金はキャッシュフロー分析に基づき、関連会社への要求払い条件付き短期貸付で運用することにより、流動性リスクを管理しております。</p>	<p>市場リスク（為替や金利等の変動リスク）の管理 同左</p> <p>流動性リスク（支払期日に支払いを実行できなくなるリスク）の管理 同左</p>
--	--

2. 金融商品の時価等に関する事項

第31期（2021年12月31日現在）における貸借対照表計上額、時価及びこれらの差額については、次のとおりであります。

なお、預金、貸付金、未収入金、未収委託者報酬、未収運用受託報酬及び未払金は、短期間で決済されるため時価が帳簿価格に近似するものであることから、注記を省略しております。

（単位：千円）

区分	貸借対照表計上額	時価	差額
投資その他の資産 投資有価証券	1,085	1,085	-
長期未払金	486,785	487,420	635

第32期（2022年12月31日現在）における貸借対照表計上額、時価及びこれらの差額については、次のとおりであります。

なお、預金、貸付金、未収入金、未収委託者報酬、未収運用受託報酬及び未払金は、短期間で決済されるため時価が帳簿価格に近似するものであることから、注記を省略しております。

（単位：千円）

区分	貸借対照表計上額	時価	差額
投資その他の資産 投資有価証券	1,746	1,746	-
長期未払金	455,806	454,316	1,489

（注1）金銭債権及び満期がある有価証券の決算日後の償還予定額

第31期（2021年12月31日現在）

（単位：千円）

	1年以内	1年超
預金	1,740,189	-
貸付金	1,500,000	-
未収入金	177,369	-
未収委託者報酬	746,309	-
未収運用受託報酬	1,037,501	-
合計	5,201,370	-

第32期（2022年12月31日現在）

（単位：千円）

	1年以内	1年超
預金	925,570	-
貸付金	804,000	-

未収入金	688,575	-
未収委託者報酬	676,145	-
未収運用受託報酬	875,797	-
合計	3,970,087	-

（注2）社債、長期借入金、リース債務及びその他の有利子負債の決算日後の返済予定額

第31期（2021年12月31日現在）

該当事項はありません。

第32期（2022年12月31日現在）

該当事項はありません。

3. 金融商品の時価のレベルごとの内訳等に関する事項

第31期（2021年12月31日現在）における金融商品の時価については、時価の算定に係るインプットの観察可能性及び重要性に応じて以下の3つのレベルに分類しております。

レベル1の時価： 同一の資産又は負債の活発な市場における無調整の相場価格により算定した時価

レベル2の時価： レベル1のインプット以外の直接又は間接的に観察可能なインプットを用いて算定した時価

レベル3の時価： 重要な観察できないインプットを使用して算定した時価

時価の算定に重要な影響を与えるインプットを複数使用している場合には、それらのインプットがそれぞれ属するレベルのうち、時価の算定における優先順位が最も低いレベルに分類しております。

(1) 時価をもって貸借対照表計上額としている金融資産

（単位：千円）

区分	時価			合計
	レベル1	レベル2	レベル3	
投資その他の資産				
投資有価証券				
投資信託	-	-	-	-
資産計	-	-	-	-

「時価の算定に関する会計基準の適用指針」（企業会計基準適用指針第31号 2019年7月4日）第26項に従い、経過措置を適用した投資信託（貸借対照表計上額 投資有価証券1,085千円）は上表には含めておりません。

(2) 時価をもって貸借対照表計上額としていない金融負債

（単位：千円）

区分	時価			合計
	レベル1	レベル2	レベル3	
固定負債				
長期未払金	-	487,420	-	487,420
負債計	-	487,420	-	487,420

長期未払金の時価の算定は、合理的に見積りした支払予定時期に基づき、日本国債の利回りで割り引いた現在価値によっており、レベル2の時価に分類しております。なお、貸借対照表計上額における長期未払金の額は486,785千円です。

第32期（2022年12月31日現在）における金融商品の時価については、時価の算定に係るインプットの観察可

能性及び重要性に応じて以下の3つのレベルに分類しております。

レベル1の時価： 同一の資産又は負債の活発な市場における無調整の相場価格により算定した時価

レベル2の時価： レベル1のインプット以外の直接又は間接的に観察可能なインプットを用いて算定した時価

レベル3の時価： 重要な観察できないインプットを使用して算定した時価

時価の算定に重要な影響を与えるインプットを複数使用している場合には、それらのインプットがそれぞれ属するレベルのうち、時価の算定における優先順位が最も低いレベルに分類しております。

(1)時価をもって貸借対照表計上額としている金融資産

(単位：千円)

区分	時価			合計
	レベル1	レベル2	レベル3	
投資その他の資産				
投資有価証券				
投資信託	-	-	-	-
資産計	-	-	-	-

「時価の算定に関する会計基準の適用指針」（企業会計基準適用指針第31号 2019年7月4日）第26項に従い、経過措置を適用した投資信託（貸借対照表計上額 投資有価証券1,746千円）は上表には含めておりません。

(2) 時価をもって貸借対照表計上額としていない金融負債

(単位：千円)

区分	時価			合計
	レベル1	レベル2	レベル3	
固定負債				
長期未払金	-	454,316	-	454,316
負債計	-	454,316	-	454,316

長期未払金の時価の算定は、合理的に見積りした支払予定時期に基づき、日本国債の利回りで割り引いた現在価値によっており、レベル2の時価に分類しております。なお、貸借対照表計上額における長期未払金の額は455,806千円です。

(有価証券関係)

1. 投資有価証券に関する事項

投資信託は基準価額によっております。

第31期（2021年12月31日現在）における投資有価証券における種類毎の貸借対照表計上額、取得原価及びこれらの差額は、次のとおりです。

(単位：千円)

区分	貸借対照表計上額	取得原価	差額
貸借対照表計上額が取得原価を超えるもの 証券投資信託受益証券	680	642	38
貸借対照表計上額が取得原価を超えないもの 証券投資信託受益証券	405	411	6
合計	1,085	1,053	32

第32期（2022年12月31日現在）における投資有価証券における種類毎の貸借対照表計上額、取得原価及びこれらの差額は、次のとおりです。

（単位：千円）

区分	貸借対照表計上額	取得原価	差額
貸借対照表計上額が取得原価を超えるもの 証券投資信託受益証券	-	-	-
貸借対照表計上額が取得原価を超えないもの 証券投資信託受益証券	1,746	1,840	94
合計	1,746	1,840	94

2. 事業年度中に売却したその他有価証券

第31期（自2021年1月1日至2021年12月31日）

財務諸表等規則第8条の7により記載を省略しております。

第32期（自2022年1月1日至2022年12月31日）

財務諸表等規則第8条の7により記載を省略しております。

（デリバティブ関係）

第31期（2021年12月31日現在）

当社はデリバティブ取引を利用しておりませんので、該当事項はありません。

第32期（2022年12月31日現在）

当社はデリバティブ取引を利用しておりませんので、該当事項はありません。

（退職給付関係）

第31期 自 2021年 1月 1日 至 2021年12月31日	第32期 自 2022年 1月 1日 至 2022年12月31日																
<p>1. 採用している退職給付制度の概要 当社は、従業員の退職給付に充てるため、退職一時金制度を採用しております。 当社が有する退職一時金制度では、簡便法により退職給付引当金及び退職給付費用を計算しており、給与と勤務期間に基づいた一時金を支給しております。</p> <p>2. 確定給付制度 (1)退職給付引当金の期首残高と期末残高の調整表 （千円）</p> <table> <tr> <td>期首における退職給付引当金</td> <td>908,080</td> </tr> <tr> <td>退職給付費用</td> <td>123,199</td> </tr> <tr> <td>退職給付の支払額</td> <td>84,836</td> </tr> <tr> <td>期末における退職給付引当金</td> <td><u>946,443</u></td> </tr> </table>	期首における退職給付引当金	908,080	退職給付費用	123,199	退職給付の支払額	84,836	期末における退職給付引当金	<u>946,443</u>	<p>1. 採用している退職給付制度の概要 同左</p> <p>2. 確定給付制度 (1)退職給付引当金の期首残高と期末残高の調整表 （千円）</p> <table> <tr> <td>期首における退職給付引当金</td> <td>946,443</td> </tr> <tr> <td>退職給付費用</td> <td>166,516</td> </tr> <tr> <td>退職給付の支払額</td> <td>117,631</td> </tr> <tr> <td>期末における退職給付引当金</td> <td><u>995,328</u></td> </tr> </table>	期首における退職給付引当金	946,443	退職給付費用	166,516	退職給付の支払額	117,631	期末における退職給付引当金	<u>995,328</u>
期首における退職給付引当金	908,080																
退職給付費用	123,199																
退職給付の支払額	84,836																
期末における退職給付引当金	<u>946,443</u>																
期首における退職給付引当金	946,443																
退職給付費用	166,516																
退職給付の支払額	117,631																
期末における退職給付引当金	<u>995,328</u>																

(2)退職給付債務及び年金資産と貸借対照表に計上された前払年金費用及び退職給付引当金の調整表 (千円)	(2)退職給付債務及び年金資産と貸借対照表に計上された前払年金費用及び退職給付引当金の調整表 (千円)
積立型制度の退職給付債務	積立型制度の退職給付債務
-	-
年金資産	年金資産
-	-
非積立型制度の退職給付債務	非積立型制度の退職給付債務
946,443	995,328
貸借対照表に計上された負債と資産の純額	貸借対照表に計上された負債と資産の純額
946,443	995,328
退職給付引当金	退職給付引当金
946,443	995,328
貸借対照表に計上された負債と資産の純額	貸借対照表に計上された負債と資産の純額
946,443	995,328
(3)退職給付に関連する損益 (千円)	(3)退職給付に関連する損益 (千円)
簡便法で計算した退職給付費用	簡便法で計算した退職給付費用
123,199	166,516

(税効果会計関係)

第31期 自 2021年 1月 1日 至 2021年12月31日	第32期 自 2022年 1月 1日 至 2022年12月31日
1. 繰延税金資産発生的主要原因別内訳 (千円)	1. 繰延税金資産発生的主要原因別内訳 (千円)
繰延税金資産	繰延税金資産
未払費用否認	未払費用否認
706,413	609,547
退職給付引当金損金	退職給付引当金損金
算入限度超過額	算入限度超過額
289,800	304,769
役員退職慰労引当金否認	役員退職慰労引当金否認
3,253	4,940
資産除去債務	資産除去債務
17,372	17,862
その他	その他
9,185	2,869
繰延税金資産小計	繰延税金資産小計
1,026,026	939,990
評価性引当額	評価性引当額
-	-
繰延税金資産合計	繰延税金資産合計
1,026,026	939,990
繰延税金負債	繰延税金負債
未確定債務に対する為替	未確定債務に対する為替
差益	差益
8,626	8,085
その他	その他
-	715
繰延税金負債合計	繰延税金負債合計
8,626	8,801
繰延税金資産の純額	繰延税金資産の純額
1,017,399	931,188
2. 法定実効税率と税効果会計適用後の法人税等の負担率との間に重要な差異があるときの、当該差異の原因となった主要な項目別内訳	2. 法定実効税率と税効果会計適用後の法人税等の負担率との間に重要な差異があるときの、当該差異の原因となった主要な項目別内訳
法定実効税率	法定実効税率
30.6%	30.6%
(調整)	(調整)
役員賞与等永久に損金	役員賞与等永久に損金
算入されない項目	算入されない項目
11.1%	44.8%
その他	その他
4.8%	7.9%
税効果会計適用後の法人税等の負担率	税効果会計適用後の法人税等の負担率
36.9%	67.6%

（資産除去債務関係）

1. 資産除去債務のうち貸借対照表に計上しているもの

(1) 当該資産除去債務の概要

当社は、本社事務所の賃借契約において、建物所有者との間で貸室賃貸借契約を締結しており、賃借期間終了時に原状回復する義務を有しているため、契約上の義務に関して資産除去債務を計上しております。

(2) 当該資産除去債務の金額の算定方法

使用見込期間を10年間（建物附属設備の減価償却期間）と見積り、割引率は当該減価償却期間に見合う国債の流通利回り（1.4%）を使用して、資産除去債務の金額を計算しております。

(3) 当該資産除去債務の総額の増減

（単位：千円）

	第31期		第32期	
	自 2021年 1月 1日	至 2021年12月31日	自 2022年 1月 1日	至 2022年12月31日
期首残高		56,736		57,530
有形固定資産の取得に伴う増加額		-		-
その他増減額（は減少）		794		805
期末残高		57,530		58,335

2. 貸借対照表に計上しているもの以外の資産除去債務

該当事項はありません。

（収益認識関係）

第32期会計期間（自 2022年1月1日 至 2022年12月31日）

1. 収益を分解した情報

当会計期間の収益の構成は次の通りです。

	（千円）
委託者報酬	2,957,478
運用受託報酬	2,889,917
その他営業収益	2,171,337
成功報酬（注）	64,469
合計	8,083,203

（注）成功報酬は、損益計算書において運用受託報酬に含めて表示しております。

2. 収益を理解するための基礎となる情報

「重要な会計方針 4. 収益及び費用の計上基準」に記載のとおりです。

（セグメント情報等）

<セグメント情報>

当社は「投資信託及び投資法人に関する法律」に定める投資信託委託会社であり証券投資信託の設定を行うとともに「金融商品取引法」に定める金融商品取引業者としてその運用（投資運用業）を行っております。また「金融商品取引法」に定める投資助言・代理業を行っております。当社は、投資運用業及び投資助言・代理業にこれらの附帯業務を集約した単一セグメントを報告セグメントとしております。

従いまして、開示対象となるセグメントはありませんので、記載を省略しております。

<関連情報>

第31期（自 2021年1月1日 至 2021年12月31日）

1. 製品およびサービスごとの情報

（単位：千円）

	投資信託業	投資顧問業	海外ファンド サービス	その他	合計

外部顧客への 営業収益	2,953,670	4,767,185	1,463,520	277,424	9,461,801
----------------	-----------	-----------	-----------	---------	-----------

2. 地域ごとの情報

(1) 営業収益

(単位：千円)

日本	その他	合計
7,362,405	2,099,395	9,461,801

(注) 海外外部顧客からの営業収益のうち、損益計算書の営業収益の10%以上を占める地域はありません。

(2) 有形固定資産

本邦に所在している有形固定資産の金額が貸借対照表の有形固定資産の金額の90%を超えるため、地域ごとの有形固定資産の記載を省略しております。

3. 主要な顧客ごとの情報

外部顧客への営業収益のうち、損益計算書の営業収益の10%以上を占める相手先がないため、記載はありません。

< 報告セグメントごとの固定資産の減損損失に関する情報 >

該当事項はありません。

< 報告セグメントごとののれんの償却額及び未償却残高に関する情報 >

該当事項はありません。

< 報告セグメントごとの負ののれん発生益に関する情報 >

該当事項はありません。

第32期(自 2022年1月1日 至 2022年12月31日)

1. 製品およびサービスごとの情報

(単位：千円)

	投資信託業	投資顧問業	海外ファンド サービス	その他	合計
外部顧客への 営業収益	2,957,478	2,954,387	1,873,869	297,468	8,083,203

2. 地域ごとの情報

(1) 営業収益

(単位：千円)

日本	その他	合計
6,211,881	1,871,321	8,083,203

(注) 海外外部顧客からの営業収益のうち、損益計算書の営業収益の10%以上を占める地域はありません。

(2) 有形固定資産

本邦に所在している有形固定資産の金額が貸借対照表の有形固定資産の金額の90%を超えるため、地域ごとの有形固定資産の記載を省略しております。

3. 主要な顧客ごとの情報

外部顧客への営業収益のうち、損益計算書の営業収益の10%以上を占める相手先がないため、記載はありません。

< 報告セグメントごとの固定資産の減損損失に関する情報 >

該当事項はありません。

< 報告セグメントごとののれんの償却額及び未償却残高に関する情報 >
該当事項はありません。

< 報告セグメントごとの負ののれん発生益に関する情報 >
該当事項はありません。

（関連当事者との取引）

第31期（自 2021年1月1日 至 2021年12月31日）

1 関連当事者との取引

（1）親会社

（単位 千円）

種類	会社等の名称	所在地	資本金	事業の内容	議決権の所有 (被所有) 割合	関連当事者との関係	取引の内容	取引金額	科目	期末残高
最終親会社	シュローダー・ピーエルシー	イギリス、ロンドン市	282.5 百万 ポンド	持株会社	被所有 間接100%	当社の最終親会社	一般管理費 (役員および従業員の賞与の負担金) (注1)	109,686	未払金 (その他未払金) 長期未払金	205,162 69,210

取引条件及び取引条件の決定方針等

(注1) 当社の役員及び従業員への賞与の支払いの一部は、シュローダー・ピーエルシーより行われております。但し、これらの費用はシュローダー・ピーエルシーより当社に請求されるものであり、未払いの金額については、シュローダー・ピーエルシーに対する債務として処理しております。

（2）兄弟会社等

（単位 千円）

種類	会社等の名称	所在地	資本金	事業の内容	議決権の所有 (被所有) 割合	関連当事者との関係	取引の内容	取引金額	科目	期末残高
親会社の 子会社 (注2)	シュローダー・フィナンシャル・サービスズ・リミテッド	イギリス、ロンドン市	61.6 百万 ポンド	資金管理業	-	余資の貸付等	資金の回収 (注6) 資金の貸付 (注6) 受取利息	3,642,500 4,500,000 901	貸付金 未収入金	1,500,000 406
兄弟会社 (注3)	シュローダー・インベストメント・マネージメント・リミテッド	イギリス、ロンドン市	155.0 百万 ポンド	投資運用業	-	運用受託契約の再委任等	運用受託報酬の受取 (注7) サービス提供業務報酬の受取 (注8)	43,047 317,464	未収運用受託報酬 未収入金	5,001 54,863

							情報提供業務 報酬の受取 （注9）	168,689		
							役務提供業務 の対価の受取 （注9）	50,049		
							運用再委託報 酬の支払 （注7）	1,849,157	未払金 （その他 未払金）	234,940
							一般管理費 （諸経費）の 支払 （注9）	598,996		
兄弟 会社 （注4）	シュローダー・イ ンベストメント・ マネージメント・ （シンガポー ル）・リミテッド	シンガポー ル	50.7 百万 シンガ ポール ドル	投資 運用業	-	運用受託契 約の再委 任、業務委 託等	運用受託 報酬の受取 （注7）	63,894	未収運用 受託報酬	5,172
							サービス提供 業務報酬 の受取 （注8）	26,687	未収入金	1,914
							役務提供業務 の対価の受取 （注9）	6,246		
							運用再委託報 酬の支払 （注7）	7,625	未払金 （その他 未払金）	91,965
							一般管理費（諸 経費）の支払 （注9）	626,289		
兄弟 会社の 子会社 （注5）	シュローダー・イ ンベストメント・ マネージメント （ヨーロッパ）・ エス・エー	ルクセンブル ク	14.6 百万 ユーロ	資産 管理業	-	運用受託 契約の 再委任等	運用受託 報酬の受取 （注7）	1,076,484	未収運用 受託報酬	89,124
							サービス提供 業務報酬 の受取 （注8）	801,381	未収入金	72,805

						運用再委託 報酬の支払 (注7)	37,650	未払金 (その他 未払金)	3,283
--	--	--	--	--	--	------------------------	--------	---------------------	-------

- (注2) 当社の最終親会社であるシュローダー・ピーエルシーが、直接の子会社であるシュローダー・アドミニストレーション・リミテッド、及び、その直接の子会社であるシュローダー・フィナンシャル・ホールディングス・リミテッドを通して、シュローダー・フィナンシャル・サービセズ・リミテッドの議決権の100%を保有しております。
- (注3) 当社の親会社であるシュローダー・インターナショナル・ホールディングス・リミテッドが、シュローダー・インベストメント・マネジメント・リミテッドの議決権の100%を保有しております。
- (注4) 当社の親会社であるシュローダー・インターナショナル・ホールディングス・リミテッドが、シュローダー・インベストメント・マネジメント・(シンガポール)・リミテッドの議決権の100%を保有しております。
- (注5) 当社の兄弟会社であるシュローダー・インターナショナル・ファイナンス・ピー・ヴィーが、シュローダー・インベストメント・マネジメント(ヨーロッパ)・エス・エーの議決権の88%、シュローダー・インベストメント・マネジメント・リミテッドが12%を保有しております。
- (注6) 資金の貸付については、貸付利率は市場金利を勘案して利率を合理的に決定しており、返済期間は概ね3ヶ月であります。なお、担保は受け入れておりません。
- (注7) 各社間の運用受託報酬の収受については、各ファンドの契約毎に契約運用資産に対する各社の運用資産の割合に応じた一定の比率により決定しております。
- (注8) 各社間のサービス提供業務の報酬の収受については、各ファンドの契約毎に、グループ会社間の契約に基づき、一定の比率により決定しております。
- (注9) 情報提供業務・役務提供業務・調査費・その他営業費用及び一般管理費(諸経費)の報酬の収受については、当業務に関する支出を勘案して合理的な金額により行っております。

2 親会社又は重要な関連会社に関する注記

(1) 親会社情報

シュローダー・ピーエルシー(最終親会社、ロンドン証券取引所に上場)

シュローダー・インターナショナル・ホールディングス・リミテッド(親会社、非上場)

(2) 重要な関連会社の要約財務諸表

該当事項はありません。

第32期(自2022年1月1日至2022年12月31日)

1 関連当事者との取引

(1) 親会社

(単位 千円)

種類	会社等の名称	所在地	資本金	事業の内容	議決権の所有 (被所有)	関連当事者との関係	取引の内容	取引金額	科目	期末残高
親会社	シュローダー・インターナショナル・ホールディングス・リミテッド	イギリス、ロンドン市	425.5 百万 ポンド	持株会社	被所有 直接100%	資金の借入 当社への出資	剰余金の配当	196,000	-	-
最終親会社	シュローダー・ピーエルシー	イギリス、ロンドン市	322.4 百万 ポンド	持株会社	被所有 間接100%	資金の借入 当社の最終親会社	一般管理費 (役員および従業員の賞与の負担金) (注1)	58,037	未払金 (その他未払金) 長期未払金	19,310 137,918

取引条件及び取引条件の決定方針等

(注1) 当社の役員及び従業員への賞与の支払いの一部は、シュローダー・ピーエルシーより行われております。但し、これらの費用は

シュローダー・ピーエルシーより当社に請求されるものであり、未払いの金額については、シュローダー・ピーエルシーに対する債務として処理しております。

(2) 兄弟会社等

(単位 千円)

種類	会社等の名称	所在地	資本金	事業の内容	議決権の所有 (被所有)	関連当事者との関係	取引の内容	取引金額	科目	期末残高
最終親会社の子会社 (注2)	シュローダー・フィナンシャル・サービスズ・リミテッド	イギリス、ロンドン市	61.6 百万ポンド	資金管理業	-	余資の貸付等	資金の回収 (注7)	696,000	貸付金	804,000
							受取利息	924	未収入金	933
兄弟会社 (注3)	シュローダー・インベストメント・マネージメント・リミテッド	イギリス、ロンドン市	155.0 百万ポンド	投資運用業	-	運用受託契約の再委任等	運用受託報酬の受取 (注8)	59,251	未収運用受託報酬	9,917
							サービス提供業務報酬の受取 (注9)	511,765	未収入金	314,107
							情報提供業務報酬の受取 (注10)	144,879		
							役務提供業務の対価の受取 (注10)	30,283		
							運用再委託報酬の支払 (注8)	942,295	未払金 (その他未払金)	171,693
							一般管理費(諸経費)の支払 (注10)	935,507		
兄弟会社 (注4)	シュローダー・インベストメント・マネージメント・(ホンコン)・リミテッド	中華人民共和国、香港	20.0 百万香港ドル	投資運用業	-	運用受託契約の再委任、業務委託等	運用受託報酬の受取 (注8)	47,699	未収運用受託報酬	3,504
							サービス提供業務報酬の受取 (注9)	411,611	未収入金	199,942

							運用再委託報酬の支払 （注8）	328,359	未払金 （その他未払金）	38,966
							一般管理費（諸経費）の支払 （注10）	98,378		
兄弟 会社の 子会社 （注5）	シュローダー・イン ベストメント・ マネージメント・ ノースアメリカ・ インク	アメリカ 合衆国、 デラウェア	41.5 百万 USドル	投資 運用業	-	運用受託 契約の 再委任等	サービス提供 業務報酬 の受取（注9）	40,473	未収入金	56,520
							役務提供 業務の対価 の受取 （注10）	129,685		
							運用再委託 報酬の支払 （注8）	29,731		
							一般管理費（諸経費）の支払 （注10）	34		
兄弟 会社の 子会社 （注6）	シュローダー・イ ンベストメント・ マネージメント （ヨーロッパ）・ エス・エー	ルクセンブルク	14.6 百万 ユーロ	資産 管理業	-	運用受託 契約の 再委任等	運用受託 報酬の受取 （注8）	923,399	未収運用 受託報酬	83,532
							サービス提供 業務報酬 の受取 （注9）	786,731	未収入金	69,408
							運用再委託 報酬の支払 （注8）	37,426	未払金 （その他未払金）	3,579

（注2）当社の最終親会社であるシュローダー・ピエルシーが、直接の子会社であるシュローダー・アドミニストレーション・リミテッド、及び、その直接の子会社であるシュローダー・フィナンシャル・ホールディングス・リミテッドを通して、シュローダー・フィナンシャル・サービスズ・リミテッドの議決権の100%を保有しております。

（注3）当社の親会社であるシュローダー・インターナショナル・ホールディングス・リミテッドが、シュローダー・インベストメント・マネージメント・リミテッドの議決権の100%を保有しております。

（注4）当社の親会社であるシュローダー・インターナショナル・ホールディングス・リミテッドが、シュローダー・インベストメント・マネージメント・（ホンコン）・リミテッドの議決権の100%を保有しております。

（注5）当社の兄弟会社であるシュローダー・ユーエス・ホールディングス・インクがシュローダー・インベストメント・マネージメント・ノースアメリカ・インクの議決権の100%を保有しております。

（注6）当社の兄弟会社であるシュローダー・インターナショナル・ファイナンス・ピー・ヴィーが、シュローダー・インベストメント・

マネージメント(ヨーロッパ)・エス・エーの議決権の88%、シュローダー・インベストメント・マネージメント・リミテッドが12%を保有しております。

- (注7) 資金の貸付は極度貸付であります。貸付利率は市場金利を勘案して利率を合理的に決定しております。なお、担保は受け入れておりません。
- (注8) 各社間の運用受託報酬の收受については、各ファンドの契約毎に契約運用資産に対する各社の運用資産の割合に応じた一定の比率により決定しております。
- (注9) 各社間のサービス提供業務の報酬の收受については、各ファンドの契約毎に、グループ会社間の契約に基づき、一定の比率により決定しております。
- (注10) 情報提供業務・役員提供業務・調査費・その他営業費用及び一般管理費（諸経費）の報酬の收受については、当業務に関する支出を勘案して合理的な金額により行っております。

2 親会社又は重要な関連会社に関する注記

(1) 親会社情報

シュローダー・ピーエルシー（最終親会社、ロンドン証券取引所に上場）
シュローダー・インターナショナル・ホールディングス・リミテッド（親会社、非上場）

(2) 重要な関連会社の要約財務諸表

該当事項はありません。

(1株当たり情報)

第31期 自 2021年 1月 1日 至 2021年12月31日		第32期 自 2022年 1月 1日 至 2022年12月31日	
1株当たり純資産額	226,579円90銭	1株当たり純資産額	210,919円00銭
1株当たり当期純利益	34,497円17銭	1株当たり当期純利益	4,351円99銭
なお、潜在株式調整後1株当たり当期純利益金額については、潜在株式が存在しないため記載しておりません。		なお、潜在株式調整後1株当たり当期純利益金額については、潜在株式が存在しないため記載しておりません。	
1株当たり当期純利益の算定上の基礎		1株当たり当期純利益の算定上の基礎	
損益計算書上の当期純利益	338,072千円	損益計算書上の当期純利益	42,649千円
普通株式に係る当期純利益	338,072千円	普通株式に係る当期純利益	42,649千円
普通株式に帰属しない金額の主要な内訳 該当事項はありません。		普通株式に帰属しない金額の主要な内訳 該当事項はありません。	
普通株式の期中平均株式数	9,800 株	普通株式の期中平均株式数	9,800 株

(重要な後発事象)

該当事項はありません。

4 【利害関係人との取引制限】

委託会社は、「金融商品取引法」の定めるところにより、利害関係人との取引について、次に掲げる行為が禁止されています。

- (1) 自己またはその取締役もしくは執行役との間における取引を行なうことを内容とした運用を行なうこと（投資者の保護に欠け、もしくは取引の公正を害し、または金融商品取引業の信用を失墜させるおそれがないものとして内閣府令で定めるものを除きます。）。
- (2) 運用財産相互間において取引を行なうことを内容とした運用を行なうこと（投資者の保護に欠け、もしくは取引の公正を害し、または金融商品取引業の信用を失墜させるおそれがないものとして内閣府令で定めるものを除きます。）。

- (3) 通常取引の条件と異なる条件であって取引の公正を害するおそれのある条件で、委託会社の親法人等(委託会社の総株主等の議決権の過半数を保有していることその他の当該金融商品取引業者と密接な関係を有する法人その他の団体として政令で定める要件に該当する者をいいます。以下(4)、(5)において同じ。)または子法人等(委託会社が総株主等の議決権の過半数を保有していることその他の当該金融商品取引業者と密接な関係を有する法人その他の団体として政令で定める要件に該当する者をいいます。以下同じ。)と有価証券の売買その他の取引または金融デリバティブ取引を行なうこと。
- (4) 委託会社の親法人等または子法人等の利益を図るため、その行なう投資運用業に関して運用の方針、運用財産の額もしくは市場の状況に照らして不必要な取引を行なうことを内容とした運用を行なうこと。
- (5) 上記(3)、(4)に掲げるもののほか、委託会社の親法人等または子法人等が関与する行為であって、投資者の保護に欠け、もしくは取引の公正を害し、または金融商品取引業の信用を失墜させるおそれのあるものとして内閣府令で定める行為。

5【その他】

- (1) 定款の変更
委託会社の定款の変更に関しては、株主総会の決議が必要です。
- (2) 訴訟事件その他の重要事項
委託会社に重要な影響を与えた事実、または与えると予想される訴訟事件などは発生していません。

第2【その他の関係法人の概況】

1【名称、資本金の額及び事業の内容】

(1) 受託会社

名 称	資本金の額 (2022年3月末現在)	事業の内容
三井住友信託銀行株式会社	342,037百万円	銀行法に基づき銀行業を営むとともに、金融機関の信託業務の兼営等に関する法律に基づき信託業務を営んでいます。

<再信託受託会社の概要>

名称 : 株式会社日本カストディ銀行
 資本金の額 : 51,000百万円(2022年3月末現在)
 事業の内容 : 銀行法に基づき銀行業を営むとともに、金融機関の信託業務の兼営等に関する法律に基づき信託業務を営んでいます。

再信託の目的 : 原信託契約にかかる信託業務の一部(信託財産の管理)を原信託受託者から再信託受託者(株式会社日本カストディ銀行)へ委託するため、原信託財産のすべてを再信託受託者へ移管することを目的とします。

(2) 販売会社

名 称	資本金の額 (2022年3月末現在)	事業の内容
野村證券株式会社	10,000百万円	金融商品取引法に定める第一種金融商品取引業を営んでいます。

2【関係業務の概要】

- (1) 受託会社
ファンドの信託財産に属する有価証券の管理・計算事務などを行ないます。
- (2) 販売会社
日本におけるファンドの募集、解約、収益分配金および償還金の取扱いなどを行ないます。

3【資本関係】

(1) 受託会社

該当事項はありません。

(2) 販売会社

該当事項はありません。

第3【参考情報】

ファンドについては、当計算期間において以下の書類が提出されております。

提出年月日	提出書類
2022年 5月20日	有価証券届出書
2022年 5月20日	有価証券報告書
2022年11月18日	有価証券届出書
2022年11月18日	半期報告書

独立監査人の監査報告書

2023年3月17日

シュローダー・インベストメント・マネジメント株式会社

取締役会 御中

EY新日本有限責任監査法人
東京事務所指定有限責任社員
業務執行社員 公認会計士 櫻井 雄一郎指定有限責任社員
業務執行社員 公認会計士 水永 真太郎

監査意見

当監査法人は、金融商品取引法第193条の2第1項の規定に基づく監査証明を行うため、「委託会社等の経理状況」に掲げられているシュローダー・インベストメント・マネジメント株式会社の2022年1月1日から2022年12月31日までの第32期事業年度の財務諸表、すなわち、貸借対照表、損益計算書、株主資本等変動計算書、重要な会計方針及びその他の注記について監査を行った。

当監査法人は、上記の財務諸表が、我が国において一般に公正妥当と認められる企業会計の基準に準拠して、シュローダー・インベストメント・マネジメント株式会社の2022年12月31日現在の財政状態及び同日をもって終了する事業年度の経営成績を、全ての重要な点において適正に表示しているものと認める。

監査意見の根拠

当監査法人は、我が国において一般に公正妥当と認められる監査の基準に準拠して監査を行った。監査の基準における当監査法人の責任は、「財務諸表監査における監査人の責任」に記載されている。当監査法人は、我が国における職業倫理に関する規定に従って、会社から独立しており、また、監査人としてのその他の倫理上の責任を果たしている。当監査法人は、意見表明の基礎となる十分かつ適切な監査証拠を入手したと判断している。

その他の記載内容

その他の記載内容は、監査した財務諸表を含む開示書類に含まれる情報のうち、財務諸表及びその監査報告書以外の情報である。

当監査法人は、その他の記載内容が存在しないと判断したため、その他の記載内容に対するいかなる作業も実施していない。

財務諸表に対する経営者及び監査役の責任

経営者の責任は、我が国において一般に公正妥当と認められる企業会計の基準に準拠して財務諸表を作成し適正に表示することにある。これには、不正又は誤謬による重要な虚偽表示のない財務諸表を作成し適正に表示するために経営者が必要と判断した内部統制を整備及び運用することが含まれる。

財務諸表を作成するに当たり、経営者は、継続企業の前提に基づき財務諸表を作成することが適切であるかどうかを評価し、我が国において一般に公正妥当と認められる企業会計の基準に基づいて継続企業に関する事項を開示する必要がある場合には当該事項を開示する責任がある。

監査役の責任は、財務報告プロセスの整備及び運用における取締役の職務の執行を監視することにある。

財務諸表監査における監査人の責任

監査人の責任は、監査人が実施した監査に基づいて、全体としての財務諸表に不正又は誤謬による重要な虚偽表示がないかどうかについて合理的な保証を得て、監査報告書において独立の立場から財務諸表に対する意見を表明することにある。虚偽表示は、不正又は誤謬により発生する可能性があり、個別に又は集計すると、財務諸表の利用者の意思決定に影響を与えると合理的に見込まれる場合に、重要性があると判断される。

監査人は、我が国において一般に公正妥当と認められる監査の基準に従って、監査の過程を通じて、職業的専門家としての判断を行い、職業的懐疑心を保持して以下を実施する。

- 不正又は誤謬による重要な虚偽表示リスクを識別し、評価する。また、重要な虚偽表示リスクに対応した監査手続を立

案し、実施する。監査手続の選択及び適用は監査人の判断による。さらに、意見表明の基礎となる十分かつ適切な監査証拠を入手する。

- ・ 財務諸表監査の目的は、内部統制の有効性について意見表明するためのものではないが、監査人は、リスク評価の実施に際して、状況に応じた適切な監査手続を立案するために、監査に関連する内部統制を検討する。
- ・ 経営者が採用した会計方針及びその適用方法の適切性、並びに経営者によって行われた会計上の見積りの合理性及び関連する注記事項の妥当性を評価する。
- ・ 経営者が継続企業を前提として財務諸表を作成することが適切であるかどうか、また、入手した監査証拠に基づき、継続企業の前提に重要な疑義を生じさせるような事象又は状況に関して重要な不確実性が認められるかどうか結論付ける。継続企業の前提に関する重要な不確実性が認められる場合は、監査報告書において財務諸表の注記事項に注意を喚起すること、又は重要な不確実性に関する財務諸表の注記事項が適切でない場合は、財務諸表に対して除外事項付意見を表明することが求められている。監査人の結論は、監査報告書日までに入手した監査証拠に基づいているが、将来の事象や状況により、企業は継続企業として存続できなくなる可能性がある。
- ・ 財務諸表の表示及び注記事項が、我が国において一般に公正妥当と認められる企業会計の基準に準拠しているかどうかとともに、関連する注記事項を含めた財務諸表の表示、構成及び内容、並びに財務諸表が基礎となる取引や会計事象を適正に表示しているかどうかを評価する。

監査人は、監査役に対して、計画した監査の範囲とその実施時期、監査の実施過程で識別した内部統制の重要な不備を含む監査上の重要な発見事項、及び監査の基準で求められているその他の事項について報告を行う。

監査人は、監査役に対して、独立性についての我が国における職業倫理に関する規定を遵守したこと、並びに監査人の独立性に影響を与えると合理的に考えられる事項、及び阻害要因を除去又は軽減するためにセーフガードを講じている場合はその内容について報告を行う。

利害関係

会社と当監査法人又は業務執行社員との間には、公認会計士法の規定により記載すべき利害関係はない。

以 上

(注)1.上記の監査報告書の原本は当社(有価証券報告書提出会社)が別途保管しております。

2. X B R L データは監査の対象には含まれていません。

独立監査人の監査報告書

2023年4月28日

シュローダー・インベストメント・マネジメント株式会社
取締役会御中

PwCあらた有限責任監査法人
東京事務所

指定有限責任社員	公認会計士	藪谷	峰
業務執行社員			
指定有限責任社員	公認会計士	西郷	篤
業務執行社員			

監査意見

当監査法人は、金融商品取引法第193条の2第1項の規定に基づく監査証明を行うため、「ファンドの経理状況」に掲げられているシュローダー日本ファンド（野村SMA向け）の2022年2月25日から2023年2月24日までの計算期間の財務諸表、すなわち、貸借対照表、損益及び剰余金計算書、注記表並びに附属明細表について監査を行った。

当監査法人は、上記の財務諸表が、我が国において一般に公正妥当と認められる企業会計の基準に準拠して、シュローダー日本ファンド（野村SMA向け）の2023年2月24日現在の信託財産の状態及び同日をもって終了する計算期間の損益の状況を、全ての重要な点において適正に表示しているものと認める。

監査意見の根拠

当監査法人は、我が国において一般に公正妥当と認められる監査の基準に準拠して監査を行った。監査の基準における当監査法人の責任は、「財務諸表監査における監査人の責任」に記載されている。当監査法人は、我が国における職業倫理に関する規定に従って、シュローダー・インベストメント・マネジメント株式会社及びファンドから独立しており、また、監査人としてのその他の倫理上の責任を果たしている。当監査法人は、意見表明の基礎となる十分かつ適切な監査証拠を入手したと判断している。

その他の記載内容

その他の記載内容は、有価証券報告書及び有価証券届出書に含まれる情報のうち、財務諸表及びその監査報告書以外の情報である。経営者の責任は、その他の記載内容を作成し開示することにある。

当監査法人の財務諸表に対する監査意見の対象にはその他の記載内容は含まれておらず、当監査法人はその他の記載内容に対して意見を表明するものではない。

財務諸表監査における当監査法人の責任は、その他の記載内容を通読し、通読の過程において、その他の記載内容と財務諸表又は当監査法人が監査の過程で得た知識との間に重要な相違があるかどうかを検討すること、また、そのような重要な相違以外にその他の記載内容に重要な誤りの兆候があるかどうかを注意を払うことにある。

当監査法人は、実施した作業に基づき、その他の記載内容に重要な誤りがあると判断した場合には、その事実を報告することが求められている。

その他の記載内容に関して、当監査法人が報告すべき事項はない。

財務諸表に対する経営者の責任

経営者の責任は、我が国において一般に公正妥当と認められる企業会計の基準に準拠して財務諸表を作成し適正に表示することにある。これには、不正又は誤謬による重要な虚偽表示のない財務諸表を作成し適正に表示するために経営者が必要と判断した内部統制を整備及び運用することが含まれる。

財務諸表を作成するに当たり、経営者は、継続企業的前提に基づき財務諸表を作成することが適切であるかどうかを評価し、我が国において一般に公正妥当と認められる企業会計の基準に基づいて継続企業に関する事項を開示する必要がある場合には当該事項を開示する責任がある。

財務諸表監査における監査人の責任

監査人の責任は、監査人が実施した監査に基づいて、全体としての財務諸表に不正又は誤謬による重要な虚偽表示がないかどうかについて合理的な保証を得て、監査報告書において独立の立場から財務諸表に対する意見を表明することにある。虚偽表示は、不正又は誤謬により発生する可能性があり、個別に又は集計すると、財務諸表の利用者の意思決定に影響を与えると合理的に見込まれる場合に、重要性があると判断される。

監査人は、我が国において一般に公正妥当と認められる監査の基準に従って、監査の過程を通じて、職業的専門家としての判断を行い、職業的懐疑心を保持して以下を実施する。

- 不正又は誤謬による重要な虚偽表示リスクを識別し、評価する。また、重要な虚偽表示リスクに対応した監査手続を立案し、実施する。監査手続の選択及び適用は監査人の判断による。さらに、意見表明の基礎となる十分かつ適切な監査

証拠を入手する。

- ・ 財務諸表監査の目的は、内部統制の有効性について意見表明するためのものではないが、監査人は、リスク評価の実施に際して、状況に応じた適切な監査手続を立案するために、監査に関連する内部統制を検討する。
- ・ 経営者が採用した会計方針及びその適用方法の適切性、並びに経営者によって行われた会計上の見積りの合理性及び関連する注記事項の妥当性を評価する。
- ・ 経営者が継続企業を前提として財務諸表を作成することが適切であるかどうか、また、入手した監査証拠に基づき、継続企業の前提に重要な疑義を生じさせるような事象又は状況に関して重要な不確実性が認められるかどうか結論付ける。継続企業の前提に関する重要な不確実性が認められる場合は、監査報告書において財務諸表の注記事項に注意を喚起すること、又は重要な不確実性に関する財務諸表の注記事項が適切でない場合は、財務諸表に対して除外事項付意見を表明することが求められている。監査人の結論は、監査報告書日までに入手した監査証拠に基づいているが、将来の事象や状況により、ファンドは継続企業として存続できなくなる可能性がある。
- ・ 財務諸表の表示及び注記事項が、我が国において一般に公正妥当と認められる企業会計の基準に準拠しているかどうかとともに、関連する注記事項を含めた財務諸表の表示、構成及び内容、並びに財務諸表が基礎となる取引や会計事象を適正に表示しているかどうかを評価する。

監査人は、経営者に対して、計画した監査の範囲とその実施時期、監査の実施過程で識別した内部統制の重要な不備を含む監査上の重要な発見事項、及び監査の基準で求められているその他の事項について報告を行う。

利害関係

シュローダー・インベストメント・マネジメント株式会社及びファンドと当監査法人又は業務執行社員との間には、公認会計士法の規定により記載すべき利害関係はない。

以 上

(注) 1 . 上記の監査報告書の原本は当社が別途保管しております。

2 . XBRLデータは監査の対象には含まれていません。