

【表紙】

| | |
|------------|------------------------------------|
| 【提出書類】 | 有価証券報告書 |
| 【提出先】 | 関東財務局長殿 |
| 【提出日】 | 2023年7月14日提出 |
| 【計算期間】 | 第35特定期間(自 2022年10月15日至 2023年4月14日) |
| 【ファンド名】 | 毎月分配パッケージファンド |
| 【発行者名】 | 三井住友トラスト・アセットマネジメント株式会社 |
| 【代表者の役職氏名】 | 代表取締役社長 菱田 賀夫 |
| 【本店の所在の場所】 | 東京都港区芝公園一丁目1番1号 |
| 【事務連絡者氏名】 | 上坪 直樹 |
| 【連絡場所】 | 東京都港区芝公園一丁目1番1号 |
| 【電話番号】 | 03-6453-3610 |
| 【縦覧に供する場所】 | 該当事項はありません。 |

第一部【ファンド情報】

第1【ファンドの状況】

1【ファンドの性格】

(1)【ファンドの目的及び基本的性格】

<ファンドの目的>

当ファンドは、外国債券と内外の株式に投資し、インカムゲイン（債券の利息収入等）を確保しつつ、分散投資を行うことでリスクの低減に努め、投資信託財産の中長期的な成長を目指します。

<信託金限度額>

上限 5,000億円

ただし、委託会社は受託会社と合意の上、限度額を変更することができます。

<基本的性格>

一般社団法人投資信託協会が定める分類方法における、当ファンドの商品分類及び属性区分は下記の通りです。

商品分類表

| 単位型・追加型 | 投資対象地域 | 投資対象資産 (収益の源泉) | 独立区分 | 補足分類 |
|---------|--------|-------------------|------|---------|
| 単位型 | 国内 | 株式 | MMF | インデックス型 |
| 追加型 | 海外 | 債券 | MRF | 特殊型 |
| | 内外 | 不動産投信 | ETF | |
| | | その他資産 () | | |
| | | 資産複合 | | |

(注) 当ファンドが該当する商品分類を網掛け表示しています。

属性区分表

| 投資対象資産 | 決算頻度 | 投資対象 地域 | 投資形態 | 為替 ヘッジ | 対象 インデックス | 特殊型 |
|--------|------|------------|------|-----------|--------------|-----|
| | | | | | | |

| | | | | | | |
|---|---|--|---|---------------------|--------------------------------------|---|
| 株式 一般 大型株 中小型株 | 年1回 年2回 年4回 | グロ－バ ル（日本 を含む） 日本 | ファミリー ファンド ファンド・ オブ・ファ ンズ | あり （ ） なし | 日経225 TOPIX その他 （ ） | ブル・ベア型 条件付運用型 ロング・ ショート型/ 絶対収益追求 型 その他 （ ） |
| 債券 一般 公債 社債 その他債券 クレジット属 性 （ ） | 年6回 （隔月） 年12回 （毎月） 日々 | 北米 欧州 アジア オセアニア | | | | |
| 不動産投信 その他資産 （投資信託証券 （資産複合（株 式、債券、短期 金融資産）資産 配分固定型）） | その他 （ ） | 中南米 アフリカ 中近東 （中東） エマージ ング | | | | |
| 資産複合 （ ） 資産配分 固定型 資産配分 変更型 | | | | | | |

（注）当ファンドが該当する属性区分を網掛け表示しています。

ファミリーファンド、ファンド・オブ・ファンズに該当する場合、投資信託証券を通じて投資収益の源泉となる資産に投資しますので商品分類表と属性区分表の投資対象資産は異なります。

属性区分表に記載している「為替ヘッジ」は、対円での為替リスクに対するヘッジの有無を記載しております。

上記商品分類表及び属性区分表に係る用語の定義は下記の通りです。

なお、一般社団法人投資信託協会のホームページ（<https://www.toushin.or.jp/>）でもご覧いただけます。

一般社団法人投資信託協会が定める「商品分類に関する指針」に基づくファンドの商品分類及び属性区分は以下の通りです。

< 商品分類表定義 >

[単位型投信・追加型投信の区分]

- (1) 単位型投信... 当初、募集された資金が一つの単位として信託され、その後の追加設定は一切行われないファンドをいう。
- (2) 追加型投信... 一度設定されたファンドであってもその後追加設定が行われ従来の信託財産とともに運用されるファンドをいう。

[投資対象地域による区分]

- (1) 国内... 目論見書又は投資信託約款において、組入資産による主たる投資収益が実質的に国内の資産を源泉とする旨の記載があるものをいう。
- (2) 海外... 目論見書又は投資信託約款において、組入資産による主たる投資収益が実質的に海外の資産を源泉とする旨の記載があるものをいう。
- (3) 内外... 目論見書又は投資信託約款において、国内及び海外の資産による投資収益を実質的に源泉とする旨の記載があるものをいう。

[投資対象資産(収益の源泉)による区分]

- (1) 株式... 目論見書又は投資信託約款において、組入資産による主たる投資収益が実質的に株式を源泉とする旨の記載があるものをいう。
- (2) 債券... 目論見書又は投資信託約款において、組入資産による主たる投資収益が実質的に債券を源泉とする旨の記載があるものをいう。
- (3) 不動産投信(リート)... 目論見書又は投資信託約款において、組入資産による主たる投資収益が実質的に不動産投資信託の受益証券及び不動産投資法人の投資証券を源泉とする旨の記載があるものをいう。
- (4) その他資産... 目論見書又は投資信託約款において、組入資産による主たる投資収益が実質的に上記(1)から(3)に掲げる資産以外の資産を源泉とする旨の記載があるものをいう。なお、その他資産と併記して具体的な収益の源泉となる資産の名称記載も可とする。
- (5) 資産複合... 目論見書又は投資信託約款において、上記(1)から(4)に掲げる資産のうち複数の資産による投資収益を実質的に源泉とする旨の記載があるものをいう。

[独立した区分]

- (1) MMF(マネー・マネージメント・ファンド)... 「MMF等の運営に関する規則」に定めるMMFをいう。
- (2) MRF(マネー・リザーブ・ファンド)... 「MMF等の運営に関する規則」に定めるMRFをいう。
- (3) ETF... 投資信託及び投資法人に関する法律施行令(平成12年政令480号)第12条第1号及び第2号に規定する証券投資信託並びに租税特別措置法(昭和32年法律第26号)第9条の4の2に規定する上場証券投資信託をいう。

[補足分類]

- (1) インデックス型... 目論見書又は投資信託約款において、各種指数に連動する運用成果を目指す旨の記載があるものをいう。
- (2) 特殊型... 目論見書又は投資信託約款において、投資者に対して注意を喚起することが必要と思われる特殊な仕組みあるいは運用手法の記載があるものをいう。なお、下記の属性区分で特殊型の小分類において「条件付運用型」に該当する場合には当該小分類を括弧書きで付記するものとし、それ以外の小分類に該当する場合には当該小分類を括弧書きで付記できるものとする。

< 属性区分表定義 >

[投資対象資産による属性区分]

(1) 株式

一般...次の大型株、中小型株属性にあてはまらない全てのものをいう。

大型株...目論見書又は投資信託約款において、主として大型株に投資する旨の記載があるものをいう。

中小型株...目論見書又は投資信託約款において、主として中小型株に投資する旨の記載があるものをいう。

(2) 債券

一般...次の公債、社債、その他債券属性にあてはまらない全てのものをいう。

公債...目論見書又は投資信託約款において、日本国又は各国の政府の発行する国債(地方債、政府保証債、政府機関債、国際機関債を含む。以下同じ。)に主として投資する旨の記載があるものをいう。

社債...目論見書又は投資信託約款において、企業等が発行する社債に主として投資する旨の記載があるものをいう。

その他債券...目論見書又は投資信託約款において、公債又は社債以外の債券に主として投資する旨の記載があるものをいう。

格付等クレジットによる属性...目論見書又は投資信託約款において、上記 から の「発行体」による区分のほか、特にクレジットに対して明確な記載があるものについては、上記 から に掲げる区分に加え「高格付債」「低格付債」等を併記することも可とする。

(3) 不動産投信...これ以上の詳細な分類は行わないものとする。

(4) その他資産...組入れている資産を記載するものとする。

(5) 資産複合...以下の小分類に該当する場合には当該小分類を併記することができる。

資産配分固定型...目論見書又は投資信託約款において、複数資産を投資対象とし、組入比率については固定的とする旨の記載があるものをいう。なお、組み合わせている資産を列挙するものとする。

資産配分変更型...目論見書又は投資信託約款において、複数資産を投資対象とし、組入比率については、機動的な変更を行なう旨の記載があるものもしくは固定的とする旨の記載がないものをいう。なお、組み合わせている資産を列挙するものとする。

[決算頻度による属性区分]

(1) 年1回...目論見書又は投資信託約款において、年1回決算する旨の記載があるものをいう。

(2) 年2回...目論見書又は投資信託約款において、年2回決算する旨の記載があるものをいう。

(3) 年4回...目論見書又は投資信託約款において、年4回決算する旨の記載があるものをいう。

(4) 年6回(隔月)...目論見書又は投資信託約款において、年6回決算する旨の記載があるものをいう。

(5) 年12回(毎月)...目論見書又は投資信託約款において、年12回(毎月)決算する旨の記載があるものをいう。

(6) 日々...目論見書又は投資信託約款において、日々決算する旨の記載があるものをいう。

(7) その他...上記属性にあてはまらない全てのものをいう。

[投資対象地域による属性区分(重複使用可能)]

- (1)グローバル...目論見書又は投資信託約款において、組入資産による投資収益が世界の資産を源泉とする旨の記載があるものをいう。なお、「世界の資産」の中に「日本」を含むか含まないかを明確に記載するものとする。
- (2)日本...目論見書又は投資信託約款において、組入資産による投資収益が日本の資産を源泉とする旨の記載があるものをいう。
- (3)北米...目論見書又は投資信託約款において、組入資産による投資収益が北米地域の資産を源泉とする旨の記載があるものをいう。
- (4)欧州...目論見書又は投資信託約款において、組入資産による投資収益が欧州地域の資産を源泉とする旨の記載があるものをいう。
- (5)アジア...目論見書又は投資信託約款において、組入資産による投資収益が日本を除くアジア地域の資産を源泉とする旨の記載があるものをいう。
- (6)オセアニア...目論見書又は投資信託約款において、組入資産による投資収益がオセアニア地域の資産を源泉とする旨の記載があるものをいう。
- (7)中南米...目論見書又は投資信託約款において、組入資産による投資収益が中南米地域の資産を源泉とする旨の記載があるものをいう。
- (8)アフリカ...目論見書又は投資信託約款において、組入資産による投資収益がアフリカ地域の資産を源泉とする旨の記載があるものをいう。
- (9)中近東(中東)...目論見書又は投資信託約款において、組入資産による投資収益が中近東地域の資産を源泉とする旨の記載があるものをいう。
- (10)エマージング...目論見書又は投資信託約款において、組入資産による投資収益がエマージング地域(新興成長国(地域))の資産を源泉とする旨の記載があるものをいう。

[投資形態による属性区分]

- (1)ファミリーファンド...目論見書又は投資信託約款において、親投資信託(ファンド・オブ・ファンズにのみ投資されるものを除く。)を投資対象として投資するものをいう。
- (2)ファンド・オブ・ファンズ...「投資信託等の運用に関する規則」第2条に規定するファンド・オブ・ファンズをいう。

[為替ヘッジによる属性区分]

- (1)為替ヘッジあり...目論見書又は投資信託約款において、為替のフルヘッジ又は一部の資産に為替のヘッジを行う旨の記載があるものをいう。
- (2)為替ヘッジなし...目論見書又は投資信託約款において、為替のヘッジを行わない旨の記載があるもの又は為替のヘッジを行う旨の記載がないものをいう。

[インデックスファンドにおける対象インデックスによる属性区分]

- (1)日経225
- (2)TOPIX
- (3)その他の指数...前記指数にあてはまらない全てのものをいう。

[特殊型]

- (1)プル・ベア型...目論見書又は投資信託約款において、派生商品をヘッジ目的以外に用い、積極的に投資を行うとともに各種指数・資産等への連動若しくは逆連動(一定倍の連動若しくは逆連動を含む。)を目指す旨の記載があるものをいう。
- (2)条件付運用型...目論見書又は投資信託約款において、仕組債への投資またはその他特殊な仕組みを用いることにより、目標とする投資成果(基準価額、償還価額、収益分配金等)や信

託終了日等が、明示的な指標等の値により定められる一定の条件によって決定される旨の記載があるものをいう。

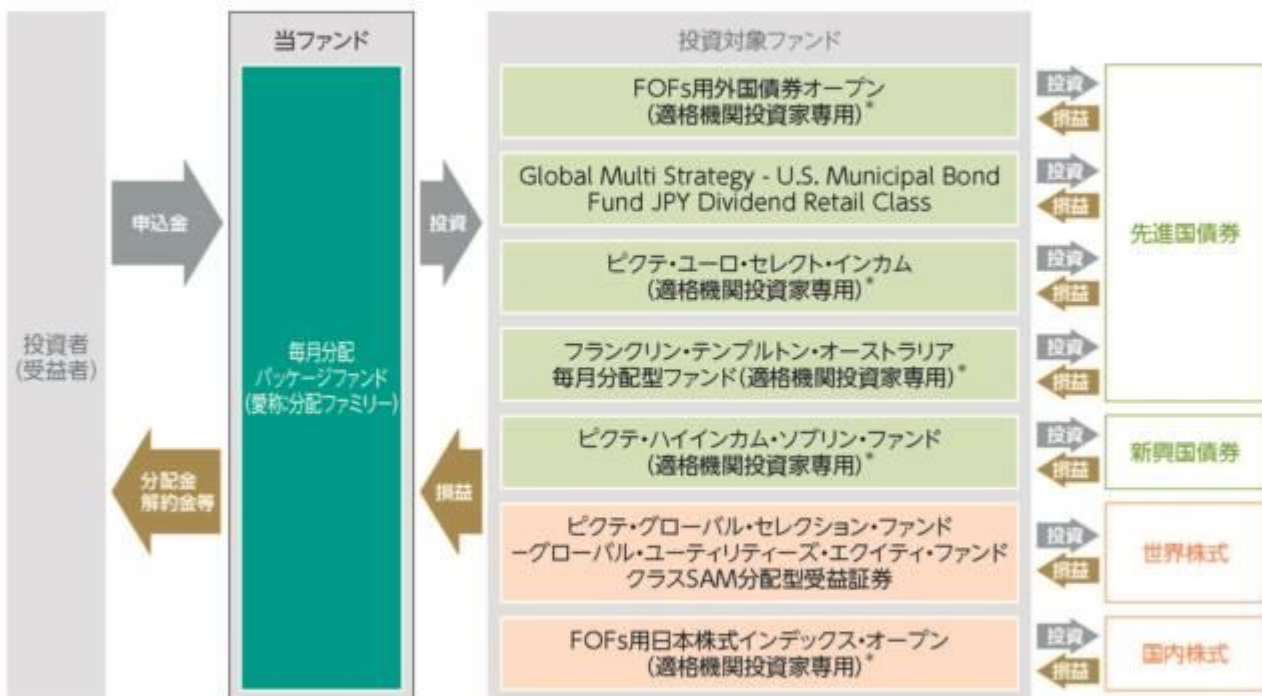
- (3)ロング・ショート型 / 絶対収益追求型...目論見書又は投資信託約款において、特定の市場に左右されにくい収益の追求を目指す旨若しくはロング・ショート戦略により収益の追求を目指す旨の記載があるものをいう。
- (4)その他型...目論見書又は投資信託約款において、上記(1)から(3)に掲げる属性のいずれにも該当しない特殊な仕組みあるいは運用手法の記載があるものをいう。

<ファンドの特色>

1. 外国債券と内外の株式に分散投資し、ファンド・オブ・ファンズ方式で運用を行います。

●原則として、為替ヘッジは行いません。

ファンドのしくみ



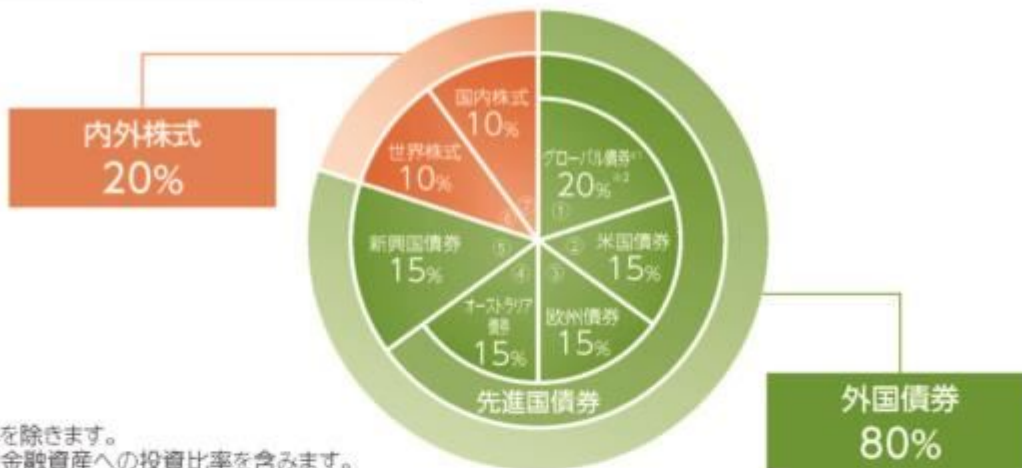
*印のファンドは以下(適格機関投資家専用)を省略して記載することがあります。

? ファンド・オブ・ファンズ方式とは

投資者の皆様からお預かりした資金を、直接株式や債券といった資産に投資するのではなく、株式や債券に投資している複数の投資信託に投資して運用を行う仕組みです。

2. 基準配分比率は以下の通りです。

基準配分比率および投資対象ファンド



※1:日本を除きます。

※2:短期金融資産への投資比率を含みます。

●基準配分比率には一定の変動幅を設けます。

| 資産 | | 投資対象ファンド | |
|-------|-------|--|--|
| 外国債券 | 先進国債券 | グローバル債券 | ① FOFs用外国債券オープン |
| | | 米国債券 | ② Global Multi Strategy - U.S. Municipal Bond Fund JPY Dividend Retail Class |
| | | 欧州債券 | ③ ピクテ・ユーロ・セレクト・インカム |
| | | オーストラリア債券 | ④ フランクリン・テンプルトン・オーストラリア毎月分配型ファンド |
| 新興国債券 | | ⑤ ピクテ・ハイインカム・ソブリン・ファンド | |
| | 世界株式 | ⑥ ピクテ・グローバル・セレクション・ファンド - グローバル・ユーティリティーズ・エクイティ・ファンド クラスSAM分配型受益証券 | |
| 内外株式 | 国内株式 | ⑦ FOFs用日本株式インデックス・オープン | |

●投資対象ファンドにおいて組入れ継続困難な事象等が発生した場合には、委託会社の判断により投資対象ファンドの見直しを行う場合があります。この際、投資対象ファンドとして定められていた投資信託証券が投資対象ファンドから除外されることや、新たな投資信託証券が投資対象ファンドとして定められることがあります。

ポートフォリオ構築プロセス

ファンドマネジャーは基準配分比率に基づき、各投資対象ファンドへ資金を配分し、値動き等によって一定以上乖離した場合は、リバランスを行います。



※上記プロセスは、今後変更となる場合があります。

3. 原則として、毎決算時(年12回)に収益の分配を行います。

分配方針

- 原則として、毎月14日(休業日の場合は翌営業日)に決算を行い、収益の分配を行います。
- 分配対象額は、経費控除後の繰越分を含めた配当等収益及び売買益等の全額とします。

収益分配のイメージ



※上記はイメージであり、将来の分配金の支払い及びその金額について示唆あるいは保証するものではありません。

分配金額については、委託会社が基準価額水準、市況動向等を勘案して決定します。ただし、分配対象額が少額の場合には分配を行わないことがあります。

主な投資制限

- 株式への直接投資は行いません。
- 投資信託証券への投資割合には制限を設けません。
- 外貨建資産への実質投資割合には制限を設けません。

資金動向、市況動向、信託財産の規模等によっては、前記の運用ができない場合があります。

〈ご参考情報〉

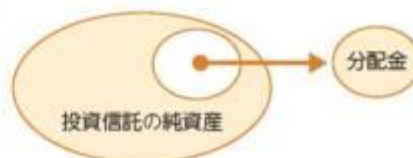
米国地方債について

米国地方債は、地方公共団体等が発行する債券で、発行体自身の信用力によって元利金の支払いを保証する一般財源保証債と、インフラ施設やサービス事業の利用料等を返済原資とするレベニュー債が主に発行されています。

収益分配金に関する留意事項

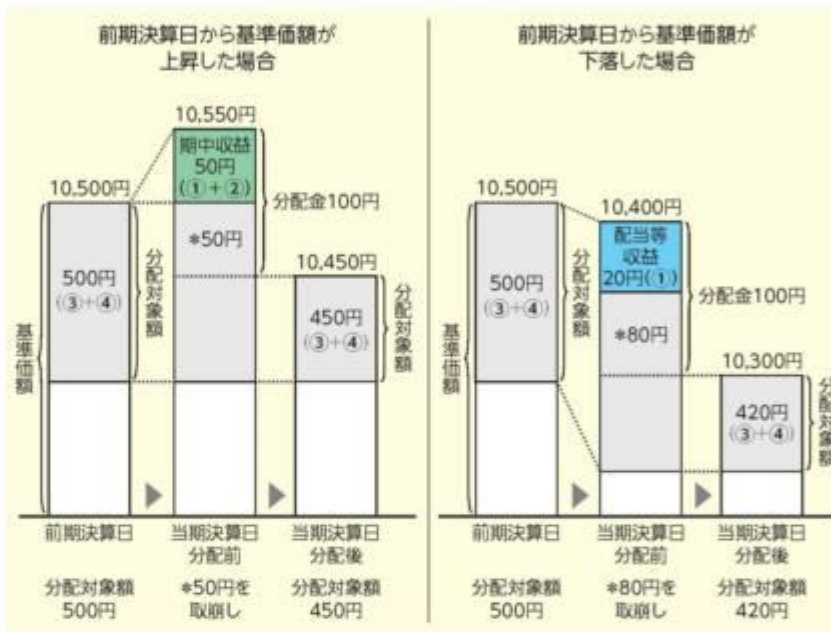
分配金は、預貯金の利息とは異なり、投資信託の純資産から支払われますので、分配金が支払われると、その金額相当分、基準価額は下がります。

投資信託で分配金が支払われるイメージ



分配金は、計算期間中に発生した収益（経費控除後の配当等収益及び評価益を含む売買益）を超えて支払われる場合があります。その場合、当期決算日の基準価額は前期決算日と比べて下落することになります。また、分配金の水準は、必ずしも計算期間におけるファンドの収益率を示すものではありません。

計算期間中に発生した収益を超えて支払われる場合



※分配金は、分配方針に基づき、分配対象額から支払われます。

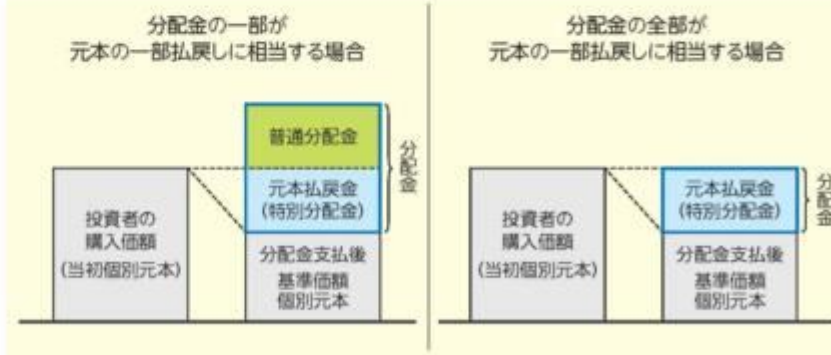
分配対象額とは、

- ① 経費控除後の配当等収益
- ② 経費控除後の評価益を含む売買益
- ③ 分配準備積立金
- ④ 収益調整金

です。

※右記はイメージであり、実際の分配金額や基準価額を示唆あるいは保証するものではありませんのでご注意ください。

投資者のファンドの購入価額によっては、分配金の一部又は全部が、実質的には元本の一部払戻しに相当する場合があります。ファンド購入後の運用状況により、分配金額より基準価額の値上がりりが小さかった場合も同様です。



普通分配金

個別元本(投資者のファンドの購入価額)を上回る部分からの分配金です。

※普通分配金に対する課税については、後掲「4 手数料等及び税金 (5) 課税上の取扱い」をご覧ください。

元本払戻金(特別分配金)

個別元本を下回る部分からの分配金です。元本払戻金(特別分配金)は実質的に元本の一部払戻しとみなされ、分配後はその金額だけ個別元本が減少します。

※元本払戻金(特別分配金)部分は非課税扱いとなります。

(2) 【ファンドの沿革】

2005年10月21日

2012年 4月 1日

当ファンドの投資信託契約締結、設定、運用開始

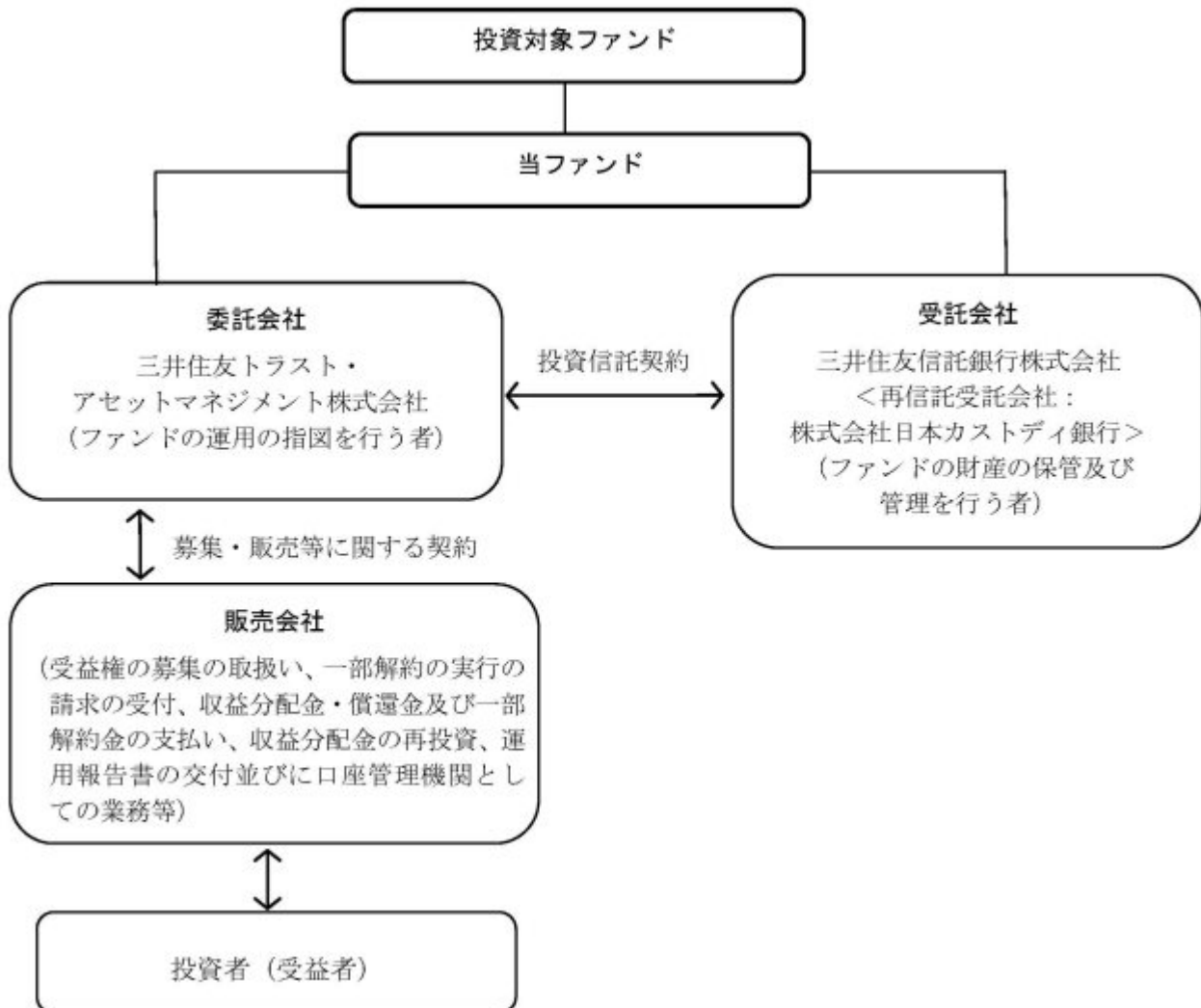
当ファンドの名称を「住信 毎月分配パッケージファンド」から「毎月分配パッケージファンド」に変更

2022年6月17日

運用の基本方針において、委託会社の判断で機動的に投資対象
ファンドの入れ替えを可能とする規定に変更、投資割合を各ファ
ンド毎から各資産毎に定める規定に変更

（３）【ファンドの仕組み】

当ファンドの仕組み及び関係法人



委託会社の概況（2023年 5月31日現在）

イ．資本金の額：20億円

ロ．委託会社の沿革

| | |
|-------------|---|
| 1986年11月1日： | 住信キャピタルマネジメント株式会社設立 |
| 1987年2月20日： | 投資顧問業の登録 |
| 1987年9月9日： | 投資一任契約に係る業務の認可 |
| 1990年10月1日： | 住信投資顧問株式会社に商号変更 |
| 1999年2月15日： | 住信アセットマネジメント株式会社に商号変更 |
| 1999年3月25日： | 証券投資信託委託業の認可 |
| 2007年9月30日： | 金融商品取引法施行に伴う金融商品取引業者の登録（登録番号：関東財務局長（金商）第347号） |
| 2012年4月1日： | 中央三井アセットマネジメント株式会社と合併し、三井住友トラスト・アセットマネジメント株式会社に商号変更 |
| 2018年10月1日： | 三井住友信託銀行株式会社の運用事業に係る権利義務を承継 |

八．大株主の状況

| 株主名 | 住所 | 持株数 | 持株比率 |
|-----------------------|-------------------|--------|------|
| 三井住友トラスト・ホールディングス株式会社 | 東京都千代田区丸の内一丁目4番1号 | 3,000株 | 100% |

2【投資方針】

(1)【投資方針】

基本方針

当ファンドは、投資信託証券への投資を通じて、外国債券と内外の株式に投資し、インカムゲインを確保しつつ、分散投資を行うことでリスクの低減に努め、投資信託財産の中長期的な成長をはかることを目指して運用を行います。なお、投資対象とするファンドは、当該ファンドの投資対象資産及び投資手法等を考慮して選定しております。

投資対象

別に定める投資信託証券（ ）（以下「投資対象ファンド」ということがあります。）を主要投資対象とします。

別に定める投資信託証券は以下の通りです。（後記（2）本文の投資対象ファンドも同様です。）

<外国債券>

| 投資信託証券 | 主要投資対象資産 | |
|--|-----------|-------|
| F0Fs用外国債券オープン（適格機関投資家専用） | グローバル債券 | 先進国債券 |
| Global Multi Strategy - U.S. Municipal Bond Fund JPY Dividend Retail Class | 米国債券 | |
| ピクテ・ユーロ・セレクト・インカム（適格機関投資家専用） | 欧州債券 | |
| フランクリン・templton・オーストラリア毎月分配型ファンド（適格機関投資家専用） | オーストラリア債券 | |
| ピクテ・ハイインカム・ソブリン・ファンド（適格機関投資家専用） | 新興国債券 | |

<内外株式>

| 投資信託証券 | 主要投資対象資産 |
|---|----------|
| ピクテ・グローバル・セレクション・ファンド - グローバル・ユーティリティーズ・エクイティ・ファンド クラス SAM分配型受益証券 | 世界株式 |
| F0Fs用日本株式インデックス・オープン（適格機関投資家専用） | 国内株式 |

投資態度

- 1)主として、投資対象ファンドへの投資を通じて、外国債券と内外の株式への分散投資を行い、インカムゲインを確保しつつ、分散投資を行うことでリスクの低減に努め、投資信託財産の中長期的な成長をはかることを目指して運用を行います。
- 2)投資対象ファンドの基準配分比率は、その主要投資対象資産ごとに以下の通りとします。また、基

準配分比率には一定の変動幅を設けます。

| 主要投資対象資産 | | | 基準配分比率 |
|----------|-------|----------------------|------------------|
| 外国債券 | 先進国債券 | グローバル債券 ¹ | 20% ² |
| | | 米国債券 | 15% |
| | | 欧州債券 | 15% |
| | | オーストラリア債券 | 15% |
| | 新興国債券 | 15% | |
| 内外株式 | 世界株式 | 10% | |
| | 国内株式 | 10% | |

1 日本を除く。

2 短期金融資産への投資比率を含む。

- 3) 投資対象ファンドにおいて組入れ継続困難な事象等が発生した場合には、委託会社の判断により投資対象ファンドの見直しを行う場合があります。この際、投資対象ファンドとして定められていた投資信託証券が投資対象ファンドから除外されることや、新たな投資信託証券が投資対象ファンドとして定められることがあります。
- 4) 実質組入外貨建資産の為替変動リスクに対しては、原則として為替ヘッジを行いません。
- 5) 資金動向や市場動向等の事情によっては、上記のような運用ができない場合があります。

（２）【投資対象】

投資の対象とする資産の種類

当ファンドにおいて投資の対象とする資産の種類は、次に掲げるものとします。

1. 次に掲げる特定資産（「特定資産」とは、投資信託及び投資法人に関する法律第2条第1項で定めるものをいいます。以下同じ。）
 - イ．有価証券
 - ロ．金銭債権
 - ハ．約束手形
2. 次に掲げる特定資産以外の資産
 - イ．為替手形

有価証券の指図範囲

委託会社は、信託金を主として、投資対象ファンドに投資するほか、次に掲げる有価証券（金融商品取引法第2条第2項の規定により有価証券とみなされる同項各号に掲げる権利を除くとともに、本邦通貨表示のものに限ります。）に投資することを指図します。

1. コマーシャル・ペーパーおよび短期社債等
2. 外国または外国の者の発行する証券または証書で、第1号の証券の性質を有するもの
3. 国債証券、地方債証券、特別の法律により法人の発行する債券および社債券（新株引受権証券と社債券とが一体となった新株引受権付社債券の新株引受権証券および短期社債等を除きません。）
4. 外国法人が発行する譲渡性預金証書
5. 指定金銭信託の受益証券（金融商品取引法第2条第1項第14号で定める受益証券発行信託の受益証券に限ります。）

なお、第3号の証券を以下「公社債」といい、公社債に係る運用の指図は買い現先取引（売戻し条件付の買い入れ）および債券貸借取引（現金担保付き債券借入れ）に限り行うことができるものとします。

金融商品の指図範囲

イ．委託会社は、信託金を、上記 に掲げる有価証券のほか、次に掲げる金融商品（金融商品取引法第2条第2項の規定により有価証券とみなされる同項各号に掲げる権利を含みます。）により運用することを指図することができます。

1. 預金
2. 指定金銭信託（金融商品取引法第2条第1項第14号に規定する受益証券発行信託を除きます。）
3. コール・ローン
4. 手形割引市場において売買される手形

ロ．上記 の規定にかかわらず、当ファンドの設定、解約、償還、投資環境の変動等への対応等、委託会社が運用上必要と認めるときは、委託会社は、信託金を上記イ．に掲げる金融商品により運用することの指図ができます。

当ファンドが、当ファンドの純資産総額の10%を超えて投資する可能性のある投資対象ファンドの概要は、下記「(参考)投資対象ファンドの概要」に記載されている通りです。

(参考)投資対象ファンドの概要

以下の内容は、2023年 5月31日現在、委託会社が知り得る情報に基づいて作成しておりますが、今後、記載内容が変更となることがあります。なお、投資対象ファンドの運用会社より確認した情報をもとにしており、記載している定義は、当該ファンドに限定されます。

1. FOFs用外国債券オープン（適格機関投資家専用）

| | |
|---------|---|
| 運用会社 | 三井住友トラスト・アセットマネジメント株式会社 |
| 運用の基本方針 | この投資信託は、日本を除く世界の主要国の公社債に投資し、インカムゲインを確保しつつ、海外の主要な債券市場の動きをとらえることを目指して運用を行います。 |
| 主要投資対象 | 「外国債券インデックス マザーファンド受益証券」（以下本概要中において「マザーファンド受益証券」といいます。） |
| 投資態度 | 債券への実質投資比率は、原則として高位を維持します。 原則として、為替ヘッジは行いません。 |

| | |
|---------|--|
| 主な投資制限 | <p>株式への実質投資割合は、取得時において投資信託財産の純資産総額の10%以下とします。</p> <p>新株引受権証券および新株予約権証券への実質投資割合は、取得時において投資信託財産の純資産総額の10%以下とします。</p> <p>同一銘柄の株式への実質投資割合は、取得時において投資信託財産の純資産総額の10%以下とします。</p> <p>同一銘柄の転換社債、ならびに新株予約権付社債のうち会社法第236条第1項第3号の財産が当該新株予約権付社債についての社債であって当該社債と当該新株予約権がそれぞれ単独で存在し得ないことをあらかじめ明確にしているもの（以下会社法施行前の旧商法第341条ノ3第1項第7号および第8号の定めがある新株予約権付社債を含め「転換社債型新株予約権付社債」といいます。）への実質投資割合は、取得時において投資信託財産の純資産総額の10%以下とします。</p> <p>同一銘柄の新株引受権証券および新株予約権証券への実質投資割合は、取得時において投資信託財産の純資産総額の5%以下とします。</p> <p>マザーファンド受益証券以外の投資信託証券への実質投資割合は、投資信託財産の純資産総額の5%以下とします。</p> <p>外貨建資産への実質投資割合には、制限を設けません。</p> <p>一般社団法人投資信託協会規則に定める一の者に対する株式等エクスポージャー、債券等エクスポージャーおよびデリバティブ等エクスポージャーの投資信託財産の純資産総額に対する比率は、原則としてそれぞれ10%、合計で20%以内とすることとし、当該比率を超えることとなった場合には、委託者は、一般社団法人投資信託協会規則にしたがい当該比率以内となるよう調整を行うこととします。</p> <p>デリバティブ取引等（金融商品取引法第2条第20項に規定するものをいい、新株予約権証券またはオプションを表示する証券もしくは証書に係る取引および選択権付債券売買を含みます。）について、一般社団法人投資信託協会規則に定める合理的な方法により算出した額が、投資信託財産の純資産総額を超えることとなる投資の指図をしません。</p> |
| ベンチマーク | 該当事項はありません。 |
| 決算日 | 毎月7日（休業日の場合は翌営業日） |
| 収益の分配 | 分配対象額の範囲内で、委託者が、基準価額水準、市況動向等を考慮して分配金額を決定します。ただし、分配対象額が少額の場合は、分配を行わないことがあります。 |
| 信託報酬 | 純資産総額に対して年率0.385%（税抜0.35%） |
| 信託財産留保額 | 該当事項はありません。 |
| 設定日 | 2005年10月20日 |
| 信託期間 | 原則として無期限 |
| 受託会社 | 三井住友信託銀行株式会社 |

2.Global Multi Strategy - U.S. Municipal Bond Fund JPY Dividend Retail Class

| | |
|---------|---|
| 投資顧問会社 | ヌビーン・アセット・マネジメント・エルエルシー |
| 運用の基本方針 | 投資信託財産の中長期的な成長を目指します。 |
| 主要投資対象 | 主として米国の投資適格地方債（一般財源保証債及びレベニュー債）等に投資します。 |

| | |
|---------|--|
| 投資態度 | <p>主として米国の投資適格地方債（一般財源保証債及びレベニュー債）等に投資します。</p> <p>ポートフォリオの構築は、米国の地方財政や米国地方債における各セクターの幅広いテクニカル要因及びファンダメンタルズ要因等の状況を精査した上で、個別銘柄に対する詳細な分析に基づいて行います。</p> <p>米国の投資適格地方債への投資割合は、原則として高位を維持します。</p> <p>組入外貨建資産に対する為替ヘッジは、原則として行いません。</p> <p>資金動向、市況動向の急激な変化が生じたとき等並びに投資信託財産の規模によっては、上記の運用ができない場合があります。</p> |
| 主な投資制限 | <p>投資信託財産の純資産総額を超える有価証券（現物に限ります）の空売りは行いません。</p> <p>投資信託財産の純資産総額の10%を超える借り入れは行いません。</p> <p>投資顧問会社が他に運用する投資信託の保有分を合算して、いずれか一発行会社（投資法人を含みます。）の発行済株式総数の50%超を超える株式（投資法人が発行する投資証券を含みます。）を取得しないものとします。</p> <p>流動性に欠ける資産への投資は、投資信託財産の純資産総額の15%以下とします。</p> <p>受益者の保護に欠け、若しくは投資信託財産の適正を害する取引は行いません。</p> <p>一の者に対する株式等エクスポージャー、債券等エクスポージャー及びデリバティブ等エクスポージャーの投資信託財産の純資産総額に対する比率は、原則としてそれぞれ10%、合計で20%以内とすることとし、当該比率を超えることとなった場合には、当該比率以内となるよう調整を行うこととします。</p> |
| ベンチマーク | 該当事項はありません。 |
| 決算日 | 毎年12月31日 |
| 収益の分配 | 毎月 |
| 信託報酬 | <p>年率0.44%</p> <p>この他、投資信託財産に関する租税、信託事務の処理に要する諸費用、資産の保管等に要する諸費用、立替金の利息、借入金の利息、借入枠（コミットメントライン）に係る費用、組入有価証券の売買の際に発生する売買委託手数料等及びデリバティブ取引に要する費用等並びに投資信託証券の設立・運営・運用等に要する諸費用等が投資信託財産から支弁されることがあります。</p> |
| 信託財産留保額 | 該当事項はありません。 |
| 設定日 | 2016年2月26日 |

| | |
|------|--|
| 関係法人 | <ul style="list-style-type: none"> ・投資顧問会社 Nuveen Asset Management ,LLC ・受託会社 G.A.S. (Cayman) Limited ・管理事務代行会社 SMT Fund Services (Ireland) Limited ・名義書換事務受託会社 SMT Fund Services (Ireland) Limited ・保管受託銀行 Sumitomo Mitsui Trust Bank Limited, London Branch |
|------|--|

3. ピクテ・ユーロ・セレクト・インカム（適格機関投資家専用）

| | |
|---------|---|
| 運用会社 | ピクテ・ジャパン株式会社 |
| 運用の基本方針 | ピクテ・ユーロ最高格付国債ファンド・マザーファンドを通じて、質の高いユーロ通貨採用国の国債に投資し、安定的かつより優れた分配金原資の獲得を目的として運用を行います。 |
| 主要投資対象 | 「ピクテ・ユーロ最高格付国債ファンド・マザーファンド」（以下本概要において「マザーファンド」といいます。） |
| 投資態度 | <p>マザーファンド受益証券への投資を通じて、原則として最高格付[*]のユーロ通貨採用国の国債に投資し、利金等収益の確保と売買益の獲得を目指します。</p> <p>[*]最高格付とは、ユーロ通貨採用国内での最高格付を意味します。各国の格付は信用格付業者等が付与した中での最良の格付けを参考とします。</p> <p>ユーロ通貨採用国の中で、国債発行残高比率の高い主要国については、その格付が最高格付でなくなった場合でも、ファンドの流動性と分散の確保を目的として当該国債に投資することもあります。</p> <p>実質組入外貨建資産については、原則として為替ヘッジを行いません。</p> <p>資金動向、市況動向等によっては上記のような運用ができない場合があります。</p> |
| 主な投資制限 | <p>株式への投資は、転換社債を転換ならびに転換社債型新株予約権付社債の新株予約権を行使したものに限り、株式への実質投資割合は投資信託財産の純資産総額の30%以内とします。</p> <p>外貨建資産への実質投資割合には制限を設けません。</p> <p>同一銘柄の転換社債および転換社債型新株予約権付社債への実質投資割合は、投資信託財産の純資産総額の10%以内とします。</p> <p>投資信託証券（マザーファンド受益証券を除きます。）への実質投資割合は、投資信託財産の純資産総額の5%以内とします。</p> <p>デリバティブの利用は、ヘッジ目的に限定しません。</p> <p>一般社団法人投資信託協会規則に定める一の者に対する株式等エクスポージャー、債券等エクスポージャーおよびデリバティブ等エクスポージャーの信託財産の純資産総額に対する比率は、原則として、それぞれ10%、合計で20%以内とすることとし、当該比率を超えることとなった場合には、一般社団法人投資信託協会規則にしたがい当該比率以内となるよう調整を行うこととします。</p> |
| ベンチマーク | 該当事項はありません。 |
| 決算日 | 毎月7日（休業日の場合は翌営業日）。なお、初回決算日は2005年12月7日。 |
| 収益の分配 | 毎月決算を行い、分配対象額の範囲内で分配します。ただし分配対象額が少額の場合は分配を行わないことがあります。 |
| 信託報酬 | 純資産総額に対して年率0.473%（税抜0.43%） |
| 信託財産留保額 | 該当事項はありません。 |
| 設定日 | 2005年10月18日 |

| | |
|---------|--|
| 信託期間 | 原則として無期限 |
| 運用再委託会社 | マザーファンドの運用に当たっては公社債等の運用指図に関する権限を「ピクテ・アセット・マネジメント・エス・エイ」および「ピクテ・アセット・マネジメント・リミテッド」に委託します。 |
| 受託会社 | 三井住友信託銀行株式会社 |

4. フランクリン・テンプレトン・オーストラリア毎月分配型ファンド（適格機関投資家専用）

| | |
|---------|---|
| 運用会社 | フランクリン・テンプレトン・ジャパン株式会社 |
| 運用の基本方針 | フランクリン・テンプレトン・豪ドル債券マザーファンドを通じて、主として豪ドル建の公社債に投資を行い、信託財産の成長と毎月の安定した分配を目指します。 |
| 主要投資対象 | 「フランクリン・テンプレトン・豪ドル債券マザーファンド受益証券」（以下本概要において「マザーファンド」または「マザーファンド受益証券」といいます。） *マザーファンドは、豪ドル建の公社債を主要投資対象とします。 |
| 投資態度 | ブルームバーグオーストラリア債券（総合）インデックス（為替ヘッジなし、円換算ベース） ¹ を参考指標として運用を行います。 豪ドル建の国債、州政府債、国際機関債、社債、モーゲージ証券および資産担保証券等を主要投資対象とします。投資を行う公社債は、取得時において、原則として格付機関からA- / A3以上の格付を付与されたものとします。 デュレーション ² ・コントロール、セクター配分、銘柄選定の3つの戦略により超過収益の獲得を目指します。 シナリオ・ディペンデント・オプティマイゼーション（SDO）を活用したデュレーション・コントロールを行います。ポートフォリオの平均デュレーションは、原則として参考指標のデュレーション±1年とします。 外貨建資産については、原則として為替ヘッジは行いません。したがって、基準価額は、円と豪ドルとの為替変動の影響を受けます。 ウエスタン・アセット・マネジメント・カンパニー・ピーティーワイ・リミテッドに、マザーファンドの運用の指図に関する権限を委託します。 |
| 主な投資制限 | 株式（新株引受権証券等を含みます。）への投資割合は、信託財産の純資産総額の20%以内とします。同一銘柄の株式への投資割合は、取得時において信託財産の純資産総額の5%以内とします。 新株引受権証券等への投資割合は、信託財産の純資産総額の20%以内とします。同一銘柄の新株引受権証券等への投資割合は、信託財産の純資産総額の5%以内とします。 同一銘柄の転換社債等への投資割合は、信託財産の純資産総額の10%以内とします。 マザーファンド受益証券以外の投資信託証券への投資割合は、信託財産の純資産総額の5%以内とします。 外貨建資産への実質投資割合には、制限を設けません。 一般社団法人投資信託協会規則に定める一の者に対する株式等エクスポージャー、債券等エクスポージャー及びデリバティブ等エクスポージャーの信託財産の純資産総額に対する比率は、原則として、それぞれ10%、合計で20%以内とすることとし、当該比率を超えることとなった場合には、一般社団法人投資信託協会規則にしたがい当該比率以内となるよう調整を行うこととします。 |
| ベンチマーク | 該当事項はありません。 |
| 決算日 | 毎月7日（休業日の場合は翌営業日） |
| 収益の分配 | 毎月決算を行い、分配対象額の範囲内で分配します。 収益分配金額は、原則として繰越分を含めた受取利子・配当収益を中心に、基準価格水準等を勘案して委託者が決定し、毎月の分配を目指します。ただし、信託約款に定める範囲内で、売買益をも源泉として分配を行うことがあります。また、分配対象収益が少額の場合は、分配を行わない場合があります。 |

| | |
|---------|--|
| 信託報酬 | 純資産総額に対して年率0.517%（税抜0.47%） |
| 信託財産留保額 | 該当事項はありません。 |
| 設定日 | 2005年10月19日 |
| 信託期間 | 原則として無期限 |
| 運用再委託会社 | マザーファンドの運用の指図に関する権限を「ウエスタン・アセット・マネジメント・カンパニー・ピーティーワイ・リミテッド」に委託します。 |
| 受託会社 | 三菱UFJ信託銀行株式会社 |

1: 「Bloomberg^(R)」およびブルームバーグオーストラリア債券（総合）インデックスは、Bloomberg Finance L.P.および、同インデックスの管理者であるBloomberg Index Services Limitedをはじめとする関連会社（以下、総称して「ブルームバーグ」）のサービスマークであり、フランクリン・templton・ジャパン株式会社による特定の目的での使用のために使用許諾されています。ブルームバーグはフランクリン・templton・ジャパン株式会社とは提携しておらず、また、フランクリン・templton・ジャパン株式会社が運用するファンドを承認、支持、レビュー、推奨するものではありません。ブルームバーグは、フランクリン・templton・ジャパン株式会社が運用するファンドに関連するいかなるデータもしくは情報の適時性、正確性、または完全性についても保証しません。

なお、「円換算ベース」は、豪ドルベース指数を委託会社であるフランクリン・templton・ジャパン株式会社が独自に円換算したものです。

2: 「デュレーション」とは、債券価格の金利変動に対する感応度で、この値が大きいほど、金利変動に対する債券価格の変動率が大きくなります。以下同じ。

5. ピクテ・ハイインカム・ソブリン・ファンド（適格機関投資家専用）

| | |
|---------|---|
| 運用会社 | ピクテ・ジャパン株式会社 |
| 運用の基本方針 | ピクテ・エマージング・ソブリン債券ファンド・マザーファンドを通じて、主としてドル建てのソブリン債券および準ソブリン債券に投資し、利子等収益の確保と売買益の獲得を目指します。 |
| 主要投資対象 | 「ピクテ・エマージング・ソブリン債券ファンド・マザーファンド」（以下本概要において「マザーファンド」といいます。） * マザーファンドは、ドル建てのソブリン債券および準ソブリン債券を主要投資対象とします。 |
| 投資態度 | マザーファンド受益証券への投資を通じて、主としてエマージング・カントリーのドル建てソブリン債券および準ソブリン債券に投資し、利子等収益の確保と売買益の獲得を目指します。 債券の実質組入比率については、原則として高位を保ちます。 実質的な外貨建資産については、原則として為替ヘッジを行いません。 資金動向、市況動向等によっては、上記のような運用ができない場合があります。 |

| | |
|---------|---|
| 主な投資制限 | <p>株式への投資は、転換社債を転換ならびに転換社債型新株予約権付社債の新株予約権を行使したものに限り、株式への実質投資割合は投資信託財産の純資産総額の30%以内とします。</p> <p>外貨建資産への実質投資割合には制限を設けません。</p> <p>同一銘柄の株式への実質投資割合は、取得時において投資信託財産の純資産総額の5%以内とします。</p> <p>同一銘柄の転換社債および転換社債型新株予約権付社債への実質投資割合は、投資信託財産の純資産総額の10%以内とします。</p> <p>投資信託証券（マザーファンド受益証券を除きます。）への実質投資割合は、投資信託財産の純資産総額の5%以内とします。</p> <p>デリバティブの利用は、ヘッジ目的に限定しません。</p> <p>一般社団法人投資信託協会規則に定める一の者に対する株式等エクスポージャー、債券等エクスポージャーおよびデリバティブ等エクスポージャーの信託財産の純資産総額に対する比率は、原則として、それぞれ10%、合計で20%以内とすることとし、当該比率を超えることとなった場合には、一般社団法人投資信託協会規則にしたがい当該比率以内となるよう調整を行うこととします。</p> |
| ベンチマーク | 該当事項はありません。 |
| 決算日 | 毎月7日（休業日の場合は翌営業日）。なお、初回決算日は2005年12月7日。 |
| 収益の分配 | 毎月決算を行い、分配対象額の範囲内で分配します。ただし分配対象額が少額の場合は分配を行わないことがあります。 |
| 信託報酬 | 純資産総額に対して年率0.77%（税抜0.7%） |
| 信託財産留保額 | 解約時に基準価額の0.3%が差し引かれます。 |
| 設定日 | 2005年10月18日 |
| 信託期間 | 原則として無期限 |
| 運用再委託会社 | マザーファンドの運用に当たっては公社債等の運用指図に関する権限を「ピクテ・アセット・マネジメント・リミテッド」および「ピクテ・アセット・マネジメント・エス・エイ」に委託します。 |
| 受託会社 | 三井住友信託銀行株式会社 |

6. ピクテ・グローバル・セレクション・ファンド - グローバル・ユーティリティーズ・エクイティ・ファンド クラスSAM分配型受益証券

| | |
|---------|--|
| 管理会社 | ピクテ・アセット・マネジメント（ヨーロッパ）エス・エイ |
| 運用の基本方針 | 主に新興国の企業を含む世界の公益企業の発行する高配当利回りの株式への投資を通じて安定的な収益分配を行うこと、また、長期的な元本の成長を目指すことを目的として運用を行います。 |
| 主要投資対象 | 世界の公益企業の発行する高配当利回りの株式 |
| 投資態度 | <p>主に高配当利回りの世界（新興国を含めます。）の公益株[*]に投資し、安定的な収益分配を行うこと、また長期的な元本の成長を目指すことを目的として運用を行います。</p> <p>[*]電力、ガス、水道、電話、通信、運輸、廃棄物処理、石油供給などの企業上場株式への分散投資を基本とします。</p> |
| 主な投資制限 | 同一発行体の証券のファンド純資産総額に対する投資割合は10%以下とします。 |
| ベンチマーク | 該当事項はありません。 |
| 決算日 | 年1回：12月31日 |
| 収益の分配 | 管理会社は、毎月、純利益及び純実現キャピタルゲインから分配を行うことができます。また管理会社は、分配の安定水準を維持する必要がある場合、未実現キャピタルゲイン及び元本から分配を行うこともできます。 |
| 管理報酬 | <p>純資産総額に対して年率0.95%</p> <p>[*]外国投信のため消費税等は課税されません。</p> |

| | |
|---------|--------------------------------------|
| 信託財産留保額 | 該当事項はありません。 |
| 設定日 | 2005年10月21日 |
| 信託期間 | 原則として無期限 |
| 投資顧問会社 | ピクテ・アセット・マネジメント・エス・エイ |
| 保管受託銀行 | バンク・ピクテ・アンド・シー（ヨーロッパ）エイ・ジー、ルクセンブルグ支店 |

7.FOFs用日本株式インデックス・オープン（適格機関投資家専用）

| | |
|---------|--|
| 運用会社 | 三井住友トラスト・アセットマネジメント株式会社 |
| 運用の基本方針 | この投資信託は、TOPIX（東証株価指数）（配当込み）と連動する投資成果を目標として運用を行います。 |
| 主要投資対象 | 「国内株式インデックス マザーファンド受益証券」（以下本概要中において「マザーファンド受益証券」といいます。） |
| 投資態度 | <p>主として、マザーファンド受益証券に投資し、TOPIX（東証株価指数）（配当込み）と連動する投資成果を目標として運用を行います。</p> <p>株式の実質組入比率は、原則として、100%に近い状態を維持します。</p> <p>運用の効率化をはかるため、株価指数先物取引等を活用することがあります。このため、株式の実質組入総額と株価指数先物取引等の買建玉の実質時価総額の合計額が、投資信託財産の純資産総額を超えることがあります。</p> <p>株式以外の資産（他の投資信託受益証券を通じて投資する場合は、当該他の投資信託の投資信託財産に属する株式以外の資産のうち、この投資信託の投資信託財産に属するとみなした部分を含みます。）への投資は、原則として投資信託財産総額の50%以下とします。</p> <p>ただし、資金動向、市況動向の急激な変化が生じたとき等ならびに投資信託財産の規模によっては、上記の運用ができない場合があります。</p> <p>国内外において行われる有価証券先物取引、有価証券指数等先物取引、有価証券オプション取引を行うことができます。</p> |
| 主な投資制限 | <p>株式への実質投資割合には制限を設けません。</p> <p>外貨建資産への投資は、行いません。</p> <p>新株引受権証券および新株予約権証券への実質投資割合は、取得時において投資信託財産の純資産総額の10%以下とします。</p> <p>同一銘柄の株式への実質投資割合には制限を設けません。</p> <p>同一銘柄の転換社債ならびに転換社債型新株予約権付社債への実質投資割合は、取得時において投資信託財産の純資産総額の10%以下とします。</p> <p>同一銘柄の新株引受権証券および新株予約権証券への実質投資割合は、取得時において投資信託財産の純資産総額の5%以下とします。</p> <p>投資信託証券への実質投資割合は、投資信託財産の純資産総額の5%以下とします。</p> <p>一般社団法人投資信託協会規則に定める一の者に対する株式等エクスポージャー、債券等エクスポージャーおよびデリバティブ等エクスポージャーの投資信託財産の純資産総額に対する比率は、原則としてそれぞれ10%、合計で20%以内とすることとし、当該比率を超えることとなった場合には、委託者は、一般社団法人投資信託協会規則にしたがい当該比率以内となるよう調整を行うこととします。</p> <p>デリバティブ取引等（金融商品取引法第2条第20項に規定するものをいい、新株予約権証券またはオプションを表示する証券もしくは証書に係る取引および選択権付債券売買を含みます。）について、一般社団法人投資信託協会規則に定める合理的な方法により算出した額が、投資信託財産の純資産総額を超えることとなる投資の指図をしません。</p> |
| ベンチマーク | TOPIX（東証株価指数）（配当込み） |
| 決算日 | 毎月7日（休業日の場合は翌営業日） |

| | |
|---------|--|
| 収益の分配 | 分配対象額の範囲内で、委託者が、基準価額水準、市況動向等を考慮して分配金額を決定します。ただし、分配対象額が少額の場合は、分配を行わないことがあります。 |
| 信託報酬 | 純資産総額に対して年率0.253%（税抜0.23%） |
| 信託財産留保額 | 該当事項はありません。 |
| 設定日 | 2005年10月20日 |
| 信託期間 | 原則として無期限 |
| 受託会社 | 三井住友信託銀行株式会社 |

「TOPIX（東証株価指数）」とは、株式会社JPX総研が算出、公表する指数で、日本の株式市場を広範に網羅するとともに、投資対象としての機能性を有するマーケット・ベンチマークで、浮動株ベースの時価総額加重方式により算出されます。

「配当込み」指数は、配当収益を考慮して算出した指数です。

TOPIX（東証株価指数）（配当込み）（以下、「配当込みTOPIX」という。）の指数値及び配当込みTOPIXに係る標章又は商標は、株式会社JPX総研又は株式会社JPX総研の関連会社（以下「JPX」という。）の知的財産であり、指数の算出、指数値の公表、利用など配当込みTOPIXに関するすべての権利・ノウハウ及び配当込みTOPIXに係る標章又は商標に関するすべての権利はJPXが有する。

JPXは、配当込みTOPIXの指数値の算出若しくは公表の方法の変更、配当込みTOPIXの指数値の算出若しくは公表の停止又は配当込みTOPIXに係る標章若しくは商標の変更若しくは使用の停止を行うことができる。

JPXは、配当込みTOPIXの指数値及び配当込みTOPIXに係る標章又は商標の使用に関して得られる結果並びに特定日の配当込みTOPIXの指数値について、何ら保証、言及をするものではない。

JPXは、配当込みTOPIXの指数値及びそこに含まれるデータの正確性、完全性を保証するものではない。また、JPXは、配当込みTOPIXの指数値の算出又は公表の誤謬、遅延又は中断に対し、責任を負わない。

本件商品は、JPXにより提供、保証又は販売されるものではない。

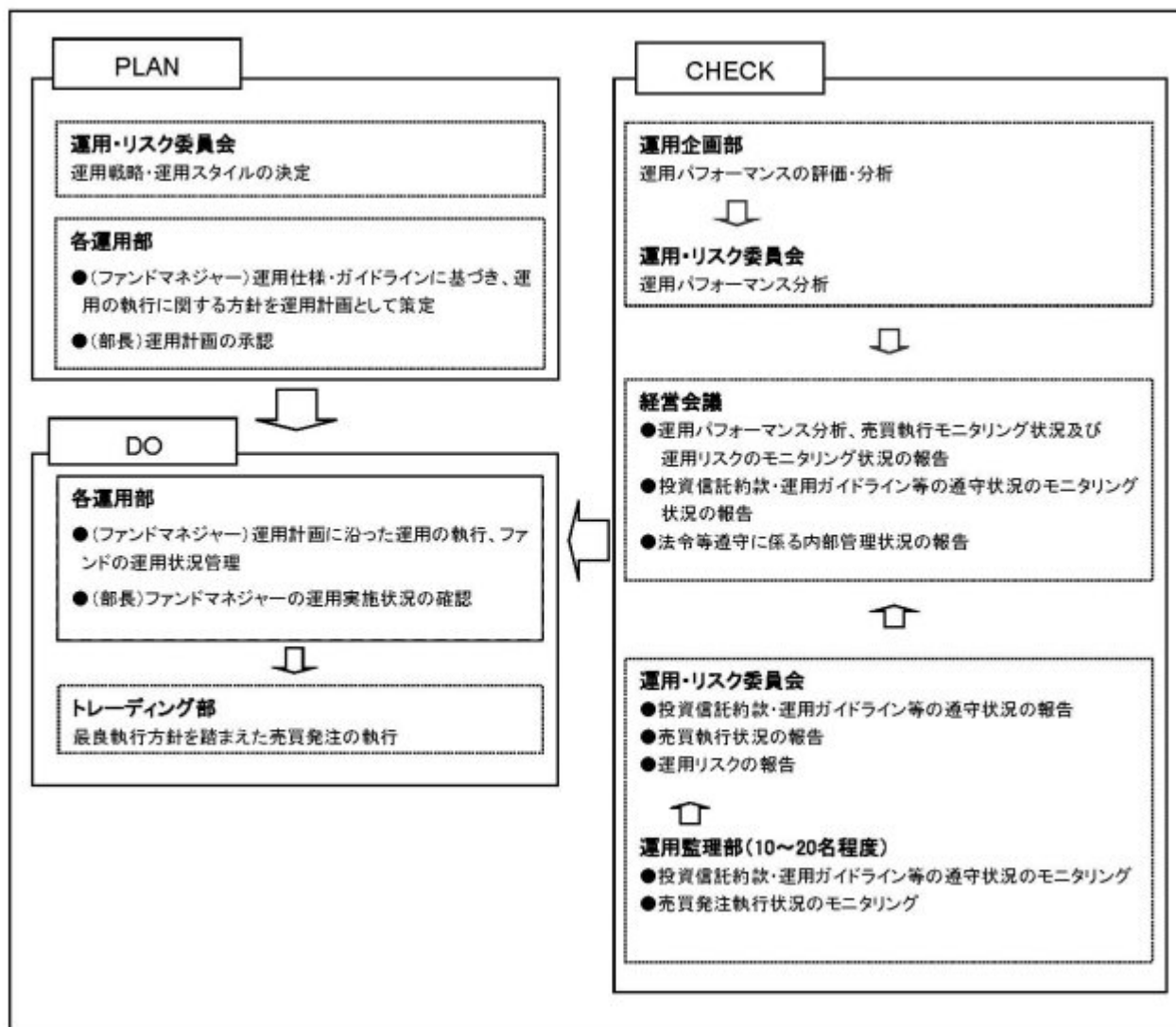
JPXは、本件商品の購入者又は公衆に対し、本件商品の説明又は投資のアドバイスをする義務を負わない。

JPXは、当社又は本件商品の購入者のニーズを配当込みTOPIXの指数値を算出する銘柄構成及び計算に考慮するものではない。

以上の項目に限らず、JPXは本件商品の設定、販売及び販売促進活動に起因するいかなる損害に対しても責任を有しない。

（３）【運用体制】

ファンドの運用体制は以下の通りです。記載された体制、委員会等の名称、人員等は、今後変更されることがあります。



委託会社では社内規定を定めて運用に係る組織及びその権限と責任を明示するとともに、運用を行うに当たって遵守すべき基本的な事項を含め、運用とリスク管理を適正に行うことを目的とした運用等に係る業務規則を定めています。

委託会社は、受託会社又は再信託受託会社に対して、日々の純資産照合、月次の勘定残高照合などを行っています。また、外部監査法人による内部統制の整備及び運用状況の報告書を再信託受託会社より受け取っております。

(4) 【分配方針】

毎決算時（決算日は毎月14日。ただし当日が休業日の場合は翌営業日。）に、原則として、以下の方針にもとづき収益分配を行います。

- ・ 分配対象額は、経費控除後の繰越分を含めた配当等収益及び売買益（評価益を含みます。）等の全額とします。
- ・ 分配金額については、委託会社が基準価額水準・市況動向等を勘案して決定します。ただし、分配対象額が少額の場合には分配を行わないことがあります。
- ・ 留保益の運用については、特に制限を設けず、委託会社の判断に基づき、元本部分と同一の運用を行います。

将来の分配金の支払い及びその金額について保証するものではありません。

（５）【投資制限】

<約款に定める投資制限>

イ．投資信託証券への投資割合

投資信託証券への投資割合には、制限を設けません。

ロ．同一銘柄の投資信託証券への投資割合

同一銘柄の投資信託証券への投資割合は、投資信託財産の純資産総額の50%未満とします。

ハ．株式への投資割合

株式への直接投資は行いません。

ニ．外貨建資産への投資割合

外貨建資産への実質投資割合には、制限を設けません。

ホ．公社債の借入れ

（イ）委託会社は、投資信託財産の効率的な運用に資するため、公社債の借入れの指図をすることができます。なお、当該公社債の借入れを行うにあたり、担保の提供が必要と認めるときは、担保の提供の指図を行うものとします。

（ロ）上記（イ）の指図は、当該借入れに係る公社債の時価総額が投資信託財産の純資産総額の範囲内とします。

（ハ）投資信託財産の一部解約等の事由により、上記（ロ）の借入れに係る公社債の時価総額が投資信託財産の純資産総額を超えることとなった場合には、委託会社はすみやかに、その超える額に相当する借り入れた公社債の一部を返還するための指図をするものとします。

（ニ）上記（イ）の借入れに係る品借料は、投資信託財産中から支弁します。

ヘ．資金の借入れ

（イ）委託会社は、投資信託財産の効率的な運用ならびに運用の安定性に資するため、一部解約に伴う支払資金の手当（一部解約に伴う支払資金の手当のために借り入れた資金の返済を含みます。）を目的として、または再投資に係る収益分配金の支払資金の手当を目的として、資金の借入れ（コール市場を通じる場合を含みます。）の指図を行うことができます。なお、当該借入金をもって有価証券等の運用は行わないものとします。

（ロ）一部解約に伴う支払資金の手当に係る借入期間は、受益者への解約代金支払開始日から投資信託財産で保有する有価証券等の売却代金の受渡日までの間または受益者への解約代金支払開始日から投資信託財産で保有する有価証券等の解約代金入金日までの間もしくは受益者への解約代金支払開始日から投資信託財産で保有する有価証券等の償還金の入金日までの期間が5営業日以内である場合の当該期間とし、資金借入額は当該有価証券等の売却代金、解約代金および有価証券等の償還金の合計額を限度とします。ただし、資金の借入額は、借入れ指図を行う日における投資信託財産の純資産総額の10%を超えないこととします。

（ハ）収益分配金の再投資に係る借入期間は、投資信託財産から収益分配金が支弁される日からその翌営業日までとし、資金借入額は収益分配金の再投資額を限度とします。

（ニ）借入金の利息は投資信託財産中より支弁します。

ト．一般社団法人投資信託協会規則に定める一の者に対する株式等エクスポージャー、債券等エクスポージャーおよびデリバティブ等エクスポージャーの投資信託財産の純資産総額に対する比率は、原則としてそれぞれ10%、合計で20%以内とすることとし、当該比率を超えることとなった場合には、委託会社は、一般社団法人投資信託協会規則にしたがい当該比率以内となるよう調整を行うこととします。

<その他の投資制限>

イ．当ファンドでは直接デリバティブ取引等（金融商品取引法第2条第20項に規定するものをいい、新株予約権証券、新投資口予約権証券又はオプションを表示する証券もしくは証書にかかる取引

及び選択権付債券売買を含みます。)は行いませんが、投資対象とする投資信託でデリバティブ取引等を行う場合、一般社団法人投資信託協会規則に定める合理的な方法により算出した額が、投資信託財産の純資産総額を超えないものとします。

3【投資リスク】

(1)ファンドのリスク

当ファンドは、値動きのある有価証券等に投資しますので、基準価額は変動します。従って、投資者の皆様は投資元本は保証されているものではなく、基準価額の下落により、損失を被り、投資元本を割り込むことがあります。

信託財産に生じた利益及び損失は、全て投資者の皆様には帰属します。

投資信託は預貯金と異なります。

当ファンドの主なリスクは以下の通りです。

株価変動リスク

株価は、発行者の業績、経営・財務状況の変化及びそれらに関する外部評価の変化や国内外の経済情勢等により変動します。株価が下落した場合は、基準価額の下落要因となります。

為替変動リスク

為替相場は、各国の経済状況、政治情勢等の様々な要因により変動します。投資先の通貨に対して円高となった場合には、基準価額の下落要因となります。

金利変動リスク

債券の価格は、一般的に金利低下（上昇）した場合は値上がり（値下がり）します。また、発行者の財務状況の変化等及びそれらに関する外部評価の変化や国内外の経済情勢等により変動します。

債券価格が下落した場合は、基準価額の下落要因となります。

信用リスク

有価証券の発行体が財政難、経営不振、その他の理由により、利払い、償還金、借入金等をあらかじめ決められた条件で支払うことができなくなった場合、又はそれが予想される場合には、有価証券の価格は下落し、基準価額の下落要因となる可能性があります。

米国地方債に関する信用リスク

米国地方債は、元利償還財源の相違によって「レベニュー債」と「一般財源保証債」に大別されます。

<レベニュー債>

レベニュー債は、特定事業（例としては、空港、上下水道、公立病院、公立学校の整備・運営等）から生じる収入等を元利償還財源として発行されます。このため、発行体である地方公共団体や公的機関等が、レベニュー債の裏付けとしてあらかじめ定められた特定事業以外の事業等から生じた資金を保有していたとしても、その資金がレベニュー債の元利償還に充当されることはありません。したがって、発行体である地方公共団体や公的機関等の財政状況にかかわらず、レベニュー債の裏付けとなる特定事業が不振となり、当該レベニュー債に係る元利払いができなくなった場合、又はそれが予想される場合には、レベニュー債の価格が下落し、基準価額の下落要因となる可能性があります。

<一般財源保証債>

一般財源保証債は、起債する地方公共団体の課税権を含む全信用力を担保として発行され、発行体が元利償還の全責任を負います。したがって、発行体である地方公共団体が財政難、その他の理由により、利払い、償還金、借入金等をあらかじめ決められた条件で支払うことができなくなった場合、又はそれが予想される場合には、一般財源保証債の価格が下落し、基準価額の下落要因となる

可能性があります。

カントリーリスク

投資対象国・地域において、政治・経済情勢の変化、外国為替規制、資本規制、税制の変更等の事態が生じた場合、又はそれが予想される場合には、方針に沿った運用が困難になり、基準価額の下落要因となる可能性があります。また、新興国への投資は先進国に比べ、上記のリスクが高まる可能性があります。

流動性リスク

時価総額が小さい、取引量が少ない等流動性が低い市場、あるいは取引規制等の理由から流動性が低下している市場で有価証券等を売買する場合、市場の実勢と大きく乖離した水準で取引されることがあり、その結果、基準価額の下落要因となる可能性があります。

当ファンドのリスクは、上記に限定されるものではありません。

<その他の留意点>

米国地方債は、米国居住者が所得税を課税される課税債と課税されない非課税債に分かれます（ただし当ファンドなど米国非居住者が投資する場合には、いずれも課税されません（税制については今後変更される可能性があります））。当ファンドの投資対象ファンドは、銘柄分散等の観点から非課税債に投資する可能性があります。将来、米国における税制度の変更により非課税の取り扱いが廃止され、投資対象ファンドが非課税債を保有していた場合には、当該非課税債の価格が下落する可能性があります。

同じ投資対象ファンドに投資する他のファンドによる追加設定や一部解約等があり、投資対象ファンドにおいて有価証券の売買等が発生した場合、基準価額に影響を与えることがあります。ファンドのお取引に関しては、金融商品取引法第37条の6の規定（いわゆるクーリング・オフ）の適用はありません。

ファンドは、大量の換金申込が発生し短期間で換金代金を手当てする必要が生じた場合や組入資産の主たる取引市場において市場環境が急変した場合等に、一時的に組入資産の流動性が低下し、市場実勢から期待できる価格で取引できないリスク、取引量が限られてしまうリスクがあります。

これにより、基準価額にマイナスの影響を及ぼす可能性や、換金の申込みの受付が中止、取り消しとなる可能性、換金代金のお支払が遅延する可能性があります。

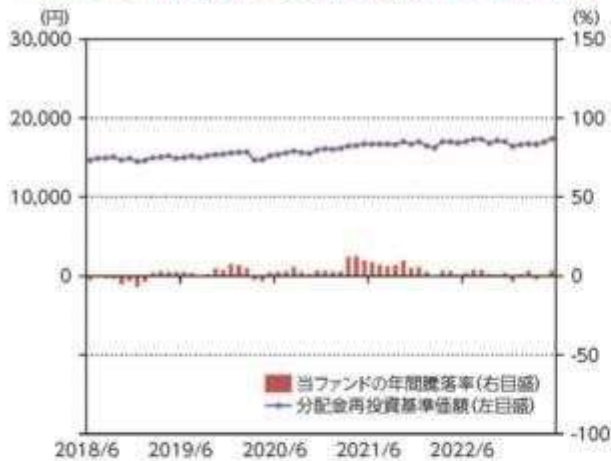
(2) リスクの管理体制

委託会社におけるリスク管理体制

- ・運用部門から独立した運用監理部が、運用に関するリスク管理（流動性リスク管理等を含む）と法令等遵守状況のモニタリングを担当し、毎月開催される運用・リスク委員会等に報告します。

【参考情報】

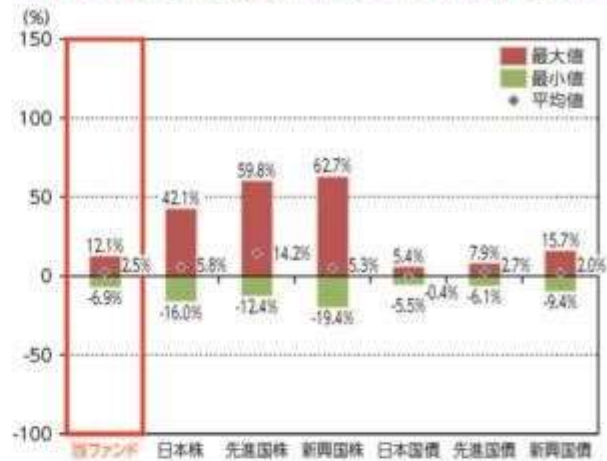
当ファンドの年間騰落率及び分配金再投資基準価額の推移



*当ファンドの年間騰落率は、税引前の分配金を再投資したものとみなして計算した年間騰落率が記載されていますので、実際の基準価額に基づいて計算した年間騰落率とは異なる場合があります。

*当ファンドの分配金再投資基準価額は、税引前の分配金を再投資したものとみなして計算した基準価額が記載されていますので、実際の基準価額とは異なる場合があります。

当ファンドと他の代表的な資産クラスとの騰落率の比較



*2018年6月～2023年5月の5年間の各月末における直近1年間の騰落率の平均・最大・最小を、当ファンド及び他の代表的な資産クラスについて表示し、当ファンドと他の代表的な資産クラスを定量的に比較できるように作成したものです。他の代表的な資産クラス全てが当ファンドの投資対象とは限りません。

*当ファンドの年間騰落率は、税引前の分配金を再投資したものとみなして計算した年間騰落率が記載されていますので、実際の基準価額に基づいて計算した年間騰落率とは異なる場合があります。

各資産クラスの指数について

| | |
|--|--|
| 日本株 TOPIX (東証株価指数, 配当込み) | TOPIX (東証株価指数)とは、株式会社JPX協研が算出、公表する指数で、日本の株式市場を広く網羅するとともに、投資対象としての可能性を有するマーケットベンチマークで、浮動株ベースの時価総額加重方式により算出されます。[配当込み]指数は、配当収益を考慮して算出した株価指数です。同指数の指数値及び同指数に係る権利又は商標は、株式会社JPX協研又は株式会社JPX協研の関連会社(以下「JPX」といふ。)の知的財産であり、指数の算出、指数値の公表、利用など同指数に関するすべての権利ノウハウ及び同指数に係る権利又は商標に関するすべての権利はJPXが有します。JPXは、同指数の指数値の算出又は公表の誤差、遅延又は中断に対し、責任を負いません。本商品は、JPXにより提供、保証又は販売されるものではなく、本商品の設定、販売及び販売促進活動に起因するいかなる損害に対してもJPXは責任を負いません。 |
| 先進国株 MSCIロジックサインインデックス (配当込み, 円ベース) | MSCIロジックサインインデックスとは、MSCI Inc.が開発した日本を除く世界の主要国の株式市場の動きを表す株価指数で、株式時価総額をベースに算出されます。また「配当込み」指数は、配当収益を考慮して算出した株価指数です。同指数に関する著作権等の知的財産権及びその他の一切の権利はMSCI Inc.に帰属します。また、MSCI Inc.は同指数の内容を変更する権利及び公表を停止する権利を有しています。 |
| 新興国株 MSCI Emerging Markets インデックス (配当込み, 円ベース) | MSCI Emerging Markets インデックスとは、MSCI Inc.が開発した世界の新興国株式市場の動きを表す株価指数で、株式時価総額をベースに算出されます。また「配当込み」指数は、配当収益を考慮して算出した株価指数です。同指数に関する著作権等の知的財産権及びその他の一切の権利はMSCI Inc.に帰属します。また、MSCI Inc.は同指数の内容を変更する権利及び公表を停止する権利を有しています。 |
| 日本国債 NOMURA-BPI国債 | NOMURA-BPI国債とは、野村フィデューシャリーリサーチ＆コンサルティング株式会社が公表する、国内で発行された公募固定利付国債の市場全体の動向を表す投資収益指数で、一定の組入れ基準に基づいて構成された国債ポートフォリオのパフォーマンスを基に計算されます。同指数の知的財産権は野村フィデューシャリーリサーチ＆コンサルティング株式会社に帰属します。なお、野村フィデューシャリーリサーチ＆コンサルティング株式会社は、同指数の正確性、完全性、信頼性、有用性を保証するものではなく、同指数を用いて行われる当社の事業活動サービスに際し一切責任を負いません。 |
| 先進国債 FTSE世界国債インデックス (除く日本, 円ベース) | FTSE世界国債インデックスは、FTSE Fixed Income LLCにより開発されている債券インデックスです。FTSE Fixed Income LLCは、本ファンドのスポンサーではなく、本ファンドの複製、販売あるいは販売促進を行っておりません。このインデックスのデータは、情報提供のみを目的としており、FTSE Fixed Income LLCは、当該データの正確性及び完全性を保証せず、またデータの誤差、遅延又は中断につき何ら責任を負いません。このインデックスに対する著作権等の知的財産権の一切の権利はFTSE Fixed Income LLCに帰属します。 |
| 新興国債 J.P. Morgan Emerging Markets Bond インデックス-エマージング・マーケット・グローバル・ヘッジ・インデックス (円ベース) | 本商品は、信頼性が低いとみなす情報に基づき作成していますが、J.P. Morganはその完全性・正確性を保証するものではありません。本商品は許諾を受けて使用しています。J.P. Morganからの書面による事前承認なしに本商品を複製・使用・頒布することは認められていません。Copyright 2014, J.P. Morgan Chase & Co. All rights reserved. |

(注)海外の指数は、為替ヘッジなしによる投資を想定して、円ベース指数を使用しております。

4 【手数料等及び税金】

(1) 【申込手数料】

取得申込受付日の翌々営業日の基準価額に、3.3% (税抜 3.0%) (1)の率を上限として、販売会社が別に定める手数料率を乗じて得た額とします。申込手数料は、商品説明等に係る費用等の対価として、販売会社に支払われます。

1: 「税抜」における「税」とは、消費税及び地方消費税 (以下「消費税等」といいます。)をいいます (以下同

じ。)。

「分配金再投資コース」(2)において収益分配金を再投資する場合は無手数料とします。

2: 収益分配金の受取方法により、「分配金受取りコース」(税金を差し引いた後に現金でお受取りになるコース)と「分配金再投資コース」(税金を差し引いた後に自動的に当ファンドの受益権に無手数料で再投資されるコース)の2つの申込方法があります。ただし、販売会社により取扱いコースが異なる場合があります。

上記 及び の詳細につきましては、販売会社にお問い合わせください。販売会社の詳細につきましては、下記に記載の照会先までお問い合わせください。

(照会先)

三井住友トラスト・アセットマネジメント株式会社

ホームページ: <https://www.smtam.jp/>

フリーダイヤル: 0120-668001

(受付時間は営業日の午前9時から午後5時までとします。)

(2) 【換金 (解約) 手数料】

< 解約手数料 >

ありません。

< 信託財産留保額 >

ご解約時には、解約請求受付日の翌々営業日の基準価額に0.3%の率を乗じて得た額を信託財産留保額 () として当該基準価額から控除します。また、ピクテ・ハイインカム・ソブリン・ファンドの解約時には、基準価額の0.3%相当の信託財産留保額がかかります。

「信託財産留保額」とは、償還時まで投資を続ける投資者との公平性の確保やファンド残高の安定的な推移を図るため、信託期間満了前の解約に対し解約者から徴収する一定の金額をいい、投資信託財産に繰り入れられます。

(3) 【信託報酬等】

信託報酬等の額及び支弁の方法

信託報酬の総額は、当ファンドの計算期間を通じて毎日、投資信託財産の純資産総額に年率0.847% (税抜 0.77%) を乗じて得た額とします (信託報酬 = 運用期間中の基準価額 × 信託報酬率)。

その配分及び当該信託報酬を対価とする役務の内容は下記の通りです。

| | | |
|------|------------------------|---|
| 委託会社 | 年率 0.209% (税抜 0.19%) | 委託した資金の運用、基準価額の計算、開示資料作成等の対価 |
| 販売会社 | 年率 0.605% (税抜 0.55%) | 運用報告書等各種書類の送付、口座内でのファンドの管理、購入後の情報提供等の対価 |
| 受託会社 | 年率 0.033% (税抜 0.03%) | 運用財産の管理、委託会社からの指図の実行の対価 |

信託報酬は、毎日計上され、ファンドの基準価額に反映されます。信託報酬は、毎計算期末又は信託終了のときに投資信託財産中から支弁します。

信託報酬に係る消費税等相当額を、信託報酬支弁のときに投資信託財産中から支弁します。

なお上記のほかに、投資対象ファンドに関しても信託報酬がかかります。

（参考）各投資対象ファンドの信託報酬等

各投資対象ファンドの信託報酬（投資信託財産の純資産総額に対する年率）は下記の通りです。

当該信託報酬は、投資対象とする投資信託証券に係る信託財産の運用、基準価額の計算、運用財産の管理等の対価として、投資対象ファンドから支払われます。

なお、各投資対象ファンドとも、申込手数料、解約手数料はありません。

| ファンド名 | 信託報酬 |
|--|----------------------|
| F0Fs用外国債券オープン | 年率 0.385% (税抜 0.35%) |
| Global Multi Strategy - U.S. Municipal Bond Fund JPY Dividend Retail Class | 年率 0.44% |
| ピクテ・ユーロ・セレクト・インカム | 年率 0.473% (税抜 0.43%) |
| フランクリン・テンブルトン・オーストラリア毎月分配型ファンド | 年率 0.517% (税抜 0.47%) |
| ピクテ・ハイインカム・ソブリン・ファンド | 年率 0.77% (税抜 0.7%) |
| ピクテ・グローバル・セレクション・ファンド - グローバル・ユーティリティーズ・エクイティ・ファンド クラスSAM分配型受益証券 | 年率 0.95% |
| F0Fs用日本株式インデックス・オープン | 年率 0.253% (税抜 0.23%) |

当ファンドの信託報酬に基準配分比率で按分した投資対象ファンドの信託報酬を含めた実質的な信託報酬率の概算値は下記の通りです。ただし、この値は目安であり、投資対象ファンドの実際の組入状況により実質的な信託報酬率は変動します。

実質的な信託報酬率：年率1.3743%程度（税抜 1.264%程度）

（投資対象とする投資信託証券：年率0.5273%程度（税抜0.494%程度））

（４）【その他の手数料等】

投資信託財産に関する租税、信託事務の処理に要する諸費用及び受託会社の立て替えた立替金の利息（「諸経費」といいます。）は、受益者の負担とし、そのつど投資信託財産中から支弁します（投資対象ファンドにおいて負担する場合があります。）。

借入金の利息は、受益者の負担とし、原則として借入金返済時に投資信託財産中から支弁します。

当ファンドの組入有価証券の売買の際に発生する売買委託手数料（ ）、組入資産の保管に要する費用（ ）等は、受益者の負担とし、取引のつど投資信託財産中から支弁します（投資対象ファンドにおいて負担する場合があります。）。

投資信託財産の財務諸表の監査に要する費用（ ）は、受益者の負担とし、日々計上のうえ毎計算期末又は信託終了のときに投資信託財産中から支弁します。

これらの手数料等は、運用状況等により変動するなどの理由により、事前に料率、上限額等を示すことができません。

上記における役務提供の内容は以下の通りです。

組入有価証券の売買の際に発生する売買委託手数料は、売買仲介人に支払う手数料

組入資産の保管に要する費用は、保管機関に支払う手数料

財務諸表の監査に要する費用は、監査法人に支払うファンドの監査に係る費用

上記の費用にはそれぞれ消費税等相当額が含まれます。

手数料等の合計額については、保有期間等に応じて異なりますので、上限額等を事前に示すことができません。

（５）【課税上の取扱い】

課税上は株式投資信託として取り扱われます。

個人の受益者に対する課税

イ．収益分配金に対する課税

収益分配金のうち配当所得として課税扱いとなる普通分配金については、以下の税率による源泉徴収が行われます。

なお原則として確定申告不要ですが、確定申告により、申告分離課税又は総合課税（配当控除の適用はありません。）のいずれかを選択することもできます。

| | 税 率（内 訳） |
|---------------|---------------------------|
| 2037年12月31日まで | 20.315%（所得税15.315%、住民税5%） |
| 2038年1月1日以降 | 20%（所得税15%、住民税5%） |

（2037年12月31日までの間は、復興特別所得税の税率が含まれます。）

ロ．一部解約金及び償還金に対する課税

一部解約時及び償還時の譲渡益は譲渡所得として課税対象となり、申告分離課税が適用されます（特定口座（源泉徴収選択口座）の利用も可能です。）。その税率は、上記イ．の表の通りです。

ハ．損益通算について

一部解約時及び償還時の譲渡損益については、確定申告により、特定公社債等の利子所得及び譲渡所得等の所得間並びに上場株式等（公募株式投資信託を含みます。）の配当所得（申告分離課税を選択したものに限り）及び譲渡所得等との損益通算が可能です。

ニ．少額投資非課税制度「愛称：NISA（ニーサ）」をご利用の場合

少額投資非課税制度「NISA（ニーサ）」は、少額上場株式等に関する非課税制度です。

NISAをご利用の場合、毎年、一定額の範囲で新たに購入した公募株式投資信託などから生じる配当所得及び譲渡所得が一定期間非課税となりますが、2024年1月1日以降は、一定の額を上限として、毎年、一定額の範囲で新たに購入した公募株式投資信託などから生じる配当所得及び譲渡所得が無期限で非課税となります。

ご利用になれるのは、販売会社で非課税口座を開設するなど、一定の条件に該当する方が対象となります。

また、2024年1月1日以降は、税法上の要件を満たした商品を購入した場合に限り、非課税の適用を受けることができます。詳しくは、販売会社にお問い合わせください。

法人の受益者に対する課税

収益分配金のうち課税扱いとなる普通分配金並びに一部解約時及び償還時の個別元本超過額については、以下の税率による源泉徴収が行われます。源泉徴収された税金は、所有期間に応じて法人税額から控除できます。

なお、益金不算入制度の適用はありません。

| | 税 率（所得税のみ） |
|---------------|------------|
| 2037年12月31日まで | 15.315% |
| 2038年1月1日以降 | 15% |

（2037年12月31日までの間は、復興特別所得税の税率が含まれます。）

個別元本について

イ．追加型株式投資信託について、受益者ごとの信託時の受益権の価額等（申込手数料及び当該申込

手数料に係る消費税等相当額は含まれません。)が当該受益者の元本(個別元本)に当たります。

ロ. 受益者が同一ファンドの受益権を複数回取得した場合、個別元本は、当該受益者が追加信託を行うつど当該受益者の受益権口数で加重平均することにより算出されます。

ハ. ただし個別元本は、複数支店で同一ファンドの受益権を取得する場合などにより把握方法が異なる場合がありますので、詳しくは販売会社へお問い合わせください。

ニ. 受益者が元本払戻金(特別分配金)を受け取った場合、収益分配金発生時にその個別元本から当該元本払戻金(特別分配金)を控除した額が、その後の当該受益者の個別元本となります。

(「元本払戻金(特別分配金)」については、下記の「普通分配金と元本払戻金(特別分配金)」について)をご参照ください。)

普通分配金と元本払戻金(特別分配金)について

追加型株式投資信託の収益分配金には、課税扱いとなる「普通分配金」と、非課税扱いとなる「元本払戻金(特別分配金)」(受益者ごとの元本の一部払戻しに相当する部分)の区分があります。

受益者が収益分配金を受け取る際、

イ. 当該収益分配金落ち後の基準価額が当該受益者の個別元本と同額の場合又は当該受益者の個別元本を上回っている場合には、当該収益分配金の全額が普通分配金となり、

ロ. 当該収益分配金落ち後の基準価額が当該受益者の個別元本を下回っている場合には、その下回る部分の額が元本払戻金(特別分配金)となり、当該収益分配金から当該元本払戻金(特別分配金)を控除した額が普通分配金となります。

外国税額控除の適用となった場合には、分配時の税金が上記と異なる場合があります。

上記は、2023年5月31日現在のもので、税法等が改正された場合等には、上記の内容が変更される場合があります。

税金の取扱いの詳細については、税務専門家等にご確認されることをお勧めします。

5【運用状況】

以下は、2023年5月31日現在の状況について記載してあります。

【毎月分配パッケージファンド】

(1)【投資状況】

| 資産の種類 | 国/地域 | 時価合計(円) | 投資比率(%) |
|---------------------|---------|----------------|---------|
| 投資信託受益証券 | 日本 | 7,990,849,267 | 74.45 |
| | ケイマン | 1,592,476,796 | 14.84 |
| | ルクセンブルク | 1,006,458,816 | 9.38 |
| | 小計 | 10,589,784,879 | 98.66 |
| 現金・預金・その他の資産(負債控除後) | | 143,978,388 | 1.34 |
| 合計(純資産総額) | | 10,733,763,267 | 100.00 |

(注1)国/地域は、発行体の所在地によって記載してあります。

(注2)投資比率とは、本ファンドの純資産総額に対する当該資産の時価の比率をいいます。

(2)【投資資産】

【投資有価証券の主要銘柄】

イ. 評価額上位銘柄明細

| 国/ 地域 | 種類 | 銘柄名 | 数量 | 帳簿価額(円) 単価 | 帳簿価額(円) 金額 | 評価額(円) 単価 | 評価額(円) 金額 | 投資 比率 (%) |
|-------------|--------------|--|---------------|---------------|---------------|--------------|---------------|-----------------|
| 日本 | 投資信託受益 証券 | FOFs用外国債券オープン(適格機関投 資家専用) | 2,273,297,510 | 0.9252 | 2,103,254,856 | 0.9364 | 2,128,715,788 | 19.83 |
| 日本 | 投資信託受益 証券 | ビクテ・ハインカム・ソブリン・ ファンド(適格機関投資家専用) | 1,717,668,870 | 0.9095 | 1,562,219,837 | 0.9313 | 1,599,665,018 | 14.90 |
| 日本 | 投資信託受益 証券 | ビクテ・ユーロ・セレクト・インカ ム(適格機関投資家専用) | 2,555,174,356 | 0.6199 | 1,583,952,583 | 0.6241 | 1,594,684,315 | 14.86 |
| ケイマン | 投資信託受益 証券 | Global Multi Strategy - U.S. Municipal Bond Fund JPY Dividend Retail Class | 139,544.7067 | 11,196.81 | 1,562,456,083 | 11,411.94 | 1,592,476,796 | 14.84 |
| 日本 | 投資信託受益 証券 | フランクリン・テンブルトン・オ ーストラリア毎月分配型ファンド(適 格機関投資家専用) | 2,299,516,469 | 0.6859 | 1,577,238,346 | 0.686 | 1,577,468,297 | 14.70 |
| 日本 | 投資信託受益 証券 | FOFs用日本株式インデックス・オー プン(適格機関投資家専用) | 1,499,334,227 | 0.706 | 1,058,529,964 | 0.7272 | 1,090,315,849 | 10.16 |
| ルクセン ブルク | 投資信託受益 証券 | ビクテ・グローバル・セレクション・ ファンド・グローバル・ユーティリ ティーズ・エクイティ・ファンド ク ラスSAM分配型受益証券 | 208,032 | 4,955 | 1,030,798,560 | 4,838 | 1,006,458,816 | 9.38 |

(注1)国/地域は、発行体の所在地によって記載しております。

(注2)投資比率は、本ファンドの純資産総額に対する当該銘柄の時価の比率です。

ロ. 種類別投資比率

| 種類 | 投資比率(%) |
|----------|---------|
| 投資信託受益証券 | 98.66 |
| 合計 | 98.66 |

(注)投資比率は、本ファンドの純資産総額に対する当該有価証券の時価の比率です。

【投資不動産物件】

該当事項はありません。

【その他投資資産の主要なもの】

該当事項はありません。

(3) 【運用実績】

【純資産の推移】

| | | 純資産総額(円) | | 1万口当たりの純資産額(円) | |
|---------------------------|--|----------------|----------------|----------------|-------|
| | | (分配落) | (分配付) | (分配落) | (分配付) |
| 第16特定期間末 (2013年10月15日) | | 41,069,010,693 | 41,187,805,668 | 6,914 | 6,934 |

| | | | | | |
|----------|---------------|----------------|----------------|-------|-------|
| 第17特定期間末 | (2014年 4月14日) | 35,159,914,106 | 35,257,778,173 | 7,185 | 7,205 |
| 第18特定期間末 | (2014年10月14日) | 31,992,898,156 | 32,078,685,447 | 7,459 | 7,479 |
| 第19特定期間末 | (2015年 4月14日) | 30,400,922,544 | 30,476,810,458 | 8,012 | 8,032 |
| 第20特定期間末 | (2015年10月14日) | 26,404,357,927 | 26,472,632,586 | 7,735 | 7,755 |
| 第21特定期間末 | (2016年 4月14日) | 22,434,492,469 | 22,497,496,071 | 7,122 | 7,142 |
| 第22特定期間末 | (2016年10月14日) | 19,798,331,676 | 19,856,757,011 | 6,777 | 6,797 |
| 第23特定期間末 | (2017年 4月14日) | 18,437,504,913 | 18,490,964,552 | 6,898 | 6,918 |
| 第24特定期間末 | (2017年10月16日) | 18,371,070,849 | 18,420,813,781 | 7,386 | 7,406 |
| 第25特定期間末 | (2018年 4月16日) | 16,329,897,667 | 16,376,698,770 | 6,978 | 6,998 |
| 第26特定期間末 | (2018年10月15日) | 15,029,537,261 | 15,073,351,933 | 6,861 | 6,881 |
| 第27特定期間末 | (2019年 4月15日) | 14,376,006,876 | 14,417,375,168 | 6,950 | 6,970 |
| 第28特定期間末 | (2019年10月15日) | 13,517,115,297 | 13,556,591,673 | 6,848 | 6,868 |
| 第29特定期間末 | (2020年 4月14日) | 12,362,861,219 | 12,400,722,304 | 6,531 | 6,551 |
| 第30特定期間末 | (2020年10月14日) | 12,617,230,784 | 12,654,090,097 | 6,846 | 6,866 |
| 第31特定期間末 | (2021年 4月14日) | 12,470,114,907 | 12,505,600,090 | 7,028 | 7,048 |
| 第32特定期間末 | (2021年10月14日) | 12,060,503,422 | 12,094,920,055 | 7,009 | 7,029 |
| 第33特定期間末 | (2022年 4月14日) | 11,706,984,612 | 11,740,321,429 | 7,023 | 7,043 |
| 第34特定期間末 | (2022年10月14日) | 10,974,568,884 | 11,007,032,537 | 6,761 | 6,781 |
| 第35特定期間末 | (2023年 4月14日) | 10,586,286,989 | 10,617,781,448 | 6,723 | 6,743 |
| | 2022年 5月末日 | 11,417,624,222 | | 6,910 | |
| | 6月末日 | 11,458,569,776 | | 6,965 | |
| | 7月末日 | 11,589,554,306 | | 7,062 | |
| | 8月末日 | 11,521,850,867 | | 7,054 | |
| | 9月末日 | 11,135,157,579 | | 6,830 | |
| | 10月末日 | 11,212,752,034 | | 6,935 | |
| | 11月末日 | 10,998,336,651 | | 6,866 | |
| | 12月末日 | 10,547,762,702 | | 6,603 | |
| | 2023年 1月末日 | 10,642,322,116 | | 6,679 | |
| | 2月末日 | 10,604,949,716 | | 6,696 | |
| | 3月末日 | 10,479,021,212 | | 6,645 | |
| | 4月末日 | 10,586,453,212 | | 6,744 | |
| | 5月末日 | 10,733,763,267 | | 6,887 | |

【分配の推移】

| | 期 間 | 1万口当たりの分配金（円） |
|---------|-------------------------|---------------|
| 第16特定期間 | 2013年 4月16日～2013年10月15日 | 120 |
| 第17特定期間 | 2013年10月16日～2014年 4月14日 | 120 |
| 第18特定期間 | 2014年 4月15日～2014年10月14日 | 120 |
| 第19特定期間 | 2014年10月15日～2015年 4月14日 | 120 |
| 第20特定期間 | 2015年 4月15日～2015年10月14日 | 120 |

| | | |
|---------|-------------------------|-----|
| 第21特定期間 | 2015年10月15日～2016年 4月14日 | 120 |
| 第22特定期間 | 2016年 4月15日～2016年10月14日 | 120 |
| 第23特定期間 | 2016年10月15日～2017年 4月14日 | 120 |
| 第24特定期間 | 2017年 4月15日～2017年10月16日 | 120 |
| 第25特定期間 | 2017年10月17日～2018年 4月16日 | 120 |
| 第26特定期間 | 2018年 4月17日～2018年10月15日 | 120 |
| 第27特定期間 | 2018年10月16日～2019年 4月15日 | 120 |
| 第28特定期間 | 2019年 4月16日～2019年10月15日 | 120 |
| 第29特定期間 | 2019年10月16日～2020年 4月14日 | 120 |
| 第30特定期間 | 2020年 4月15日～2020年10月14日 | 120 |
| 第31特定期間 | 2020年10月15日～2021年 4月14日 | 120 |
| 第32特定期間 | 2021年 4月15日～2021年10月14日 | 120 |
| 第33特定期間 | 2021年10月15日～2022年 4月14日 | 120 |
| 第34特定期間 | 2022年 4月15日～2022年10月14日 | 120 |
| 第35特定期間 | 2022年10月15日～2023年 4月14日 | 120 |

【収益率の推移】

| | 期 間 | 収益率（％） |
|---------|-------------------------|--------|
| 第16特定期間 | 2013年 4月16日～2013年10月15日 | 3.9 |
| 第17特定期間 | 2013年10月16日～2014年 4月14日 | 5.7 |
| 第18特定期間 | 2014年 4月15日～2014年10月14日 | 5.5 |
| 第19特定期間 | 2014年10月15日～2015年 4月14日 | 9.0 |
| 第20特定期間 | 2015年 4月15日～2015年10月14日 | 2.0 |
| 第21特定期間 | 2015年10月15日～2016年 4月14日 | 6.4 |
| 第22特定期間 | 2016年 4月15日～2016年10月14日 | 3.2 |
| 第23特定期間 | 2016年10月15日～2017年 4月14日 | 3.6 |
| 第24特定期間 | 2017年 4月15日～2017年10月16日 | 8.8 |
| 第25特定期間 | 2017年10月17日～2018年 4月16日 | 3.9 |
| 第26特定期間 | 2018年 4月17日～2018年10月15日 | 0.0 |
| 第27特定期間 | 2018年10月16日～2019年 4月15日 | 3.0 |
| 第28特定期間 | 2019年 4月16日～2019年10月15日 | 0.3 |
| 第29特定期間 | 2019年10月16日～2020年 4月14日 | 2.9 |
| 第30特定期間 | 2020年 4月15日～2020年10月14日 | 6.7 |
| 第31特定期間 | 2020年10月15日～2021年 4月14日 | 4.4 |
| 第32特定期間 | 2021年 4月15日～2021年10月14日 | 1.4 |
| 第33特定期間 | 2021年10月15日～2022年 4月14日 | 1.9 |
| 第34特定期間 | 2022年 4月15日～2022年10月14日 | 2.0 |
| 第35特定期間 | 2022年10月15日～2023年 4月14日 | 1.2 |

(注1)収益率とは、各特定期間末の基準価額(分配落)から前特定期間末の基準価額(分配落)を控除した額に特定期間中の分配金累計額を加算し、前特定期間末の基準価額(分配落)で除して得た数に100を乗じて得た数字です。

(注2)小数第2位を四捨五入しております。

(4) 【設定及び解約の実績】

| | 期 間 | 設定口数(口) | 解約口数(口) | 発行済み口数(口) |
|---------|-------------------------|-------------|----------------|----------------|
| 第16特定期間 | 2013年 4月16日～2013年10月15日 | 202,712,687 | 11,000,284,690 | 59,397,487,860 |
| 第17特定期間 | 2013年10月16日～2014年 4月14日 | 170,059,301 | 10,635,513,372 | 48,932,033,789 |
| 第18特定期間 | 2014年 4月15日～2014年10月14日 | 156,002,301 | 6,194,390,399 | 42,893,645,691 |
| 第19特定期間 | 2014年10月15日～2015年 4月14日 | 87,648,699 | 5,037,337,081 | 37,943,957,309 |
| 第20特定期間 | 2015年 4月15日～2015年10月14日 | 64,304,275 | 3,870,931,714 | 34,137,329,870 |
| 第21特定期間 | 2015年10月15日～2016年 4月14日 | 67,714,924 | 2,703,243,467 | 31,501,801,327 |
| 第22特定期間 | 2016年 4月15日～2016年10月14日 | 61,790,832 | 2,350,924,649 | 29,212,667,510 |
| 第23特定期間 | 2016年10月15日～2017年 4月14日 | 58,620,993 | 2,541,468,556 | 26,729,819,947 |
| 第24特定期間 | 2017年 4月15日～2017年10月16日 | 56,408,603 | 1,914,762,391 | 24,871,466,159 |
| 第25特定期間 | 2017年10月17日～2018年 4月16日 | 60,673,926 | 1,531,588,550 | 23,400,551,535 |
| 第26特定期間 | 2018年 4月17日～2018年10月15日 | 40,141,907 | 1,533,357,221 | 21,907,336,221 |
| 第27特定期間 | 2018年10月16日～2019年 4月15日 | 38,811,932 | 1,262,001,910 | 20,684,146,243 |
| 第28特定期間 | 2019年 4月16日～2019年10月15日 | 39,384,281 | 985,342,223 | 19,738,188,301 |
| 第29特定期間 | 2019年10月16日～2020年 4月14日 | 39,519,567 | 847,165,064 | 18,930,542,804 |
| 第30特定期間 | 2020年 4月15日～2020年10月14日 | 38,831,846 | 539,717,943 | 18,429,656,707 |
| 第31特定期間 | 2020年10月15日～2021年 4月14日 | 53,386,386 | 740,451,517 | 17,742,591,576 |
| 第32特定期間 | 2021年 4月15日～2021年10月14日 | 52,662,361 | 586,937,058 | 17,208,316,879 |
| 第33特定期間 | 2021年10月15日～2022年 4月14日 | 42,227,172 | 582,135,424 | 16,668,408,627 |
| 第34特定期間 | 2022年 4月15日～2022年10月14日 | 46,361,692 | 482,943,587 | 16,231,826,732 |
| 第35特定期間 | 2022年10月15日～2023年 4月14日 | 57,801,199 | 542,398,251 | 15,747,229,680 |

(注)当該特定期間中において、本邦外における設定または解約の実績はありません。

参考情報

交付目論見書に記載するファンドの運用実績

運用実績

当初設定日：2005年10月21日

作成基準日：2023年5月31日

基準価額・純資産の推移



※基準価額(分配金再投資)は、分配金(税引前)を再投資したものと計算しております。
 ※上記グラフは作成基準日以前の直近10年間を表示しております。

分配の推移

(1万口当たり、税引前)

| 決算期 | 分配金 |
|-----------------|--------|
| 2023年1月 | 20円 |
| 2023年2月 | 20円 |
| 2023年3月 | 20円 |
| 2023年4月 | 20円 |
| 2023年5月 | 20円 |
| 直近1年間 分配金合計額 | 240円 |
| 設定来 分配金合計額 | 6,950円 |

※運用状況によっては、分配金額が変わる場合、あるいは分配金が支払われない場合があります。

主要な資産の状況

| 投資信託証券 | 投資比率 |
|--|-------|
| FOFs 用外国債券オープン(適格機関投資家専用) | 19.8% |
| ピクテ・ハイインカム・ソブリン・ファンド(適格機関投資家専用) | 14.9% |
| ピクテ・ユーロ・セレクト・インカム(適格機関投資家専用) | 14.9% |
| Global Multi Strategy - U.S. Municipal Bond Fund JPY Dividend Retail Class | 14.8% |
| フランクリン・テンブルトン・オーストラリア毎月分配型ファンド(適格機関投資家専用) | 14.7% |
| FOFs 用日本株式インデックス・オープン(適格機関投資家専用) | 10.2% |
| ピクテ・グローバル・セレクト・ファンド・グローバル・ユーティリティーズ・エフィティ・ファンドクラスSAM 分配型受益証券 | 9.4% |

※投資比率は純資産総額に対する比率です。

年間収益率の推移(暦年ベース)



※収益率は分配金(税引前)を再投資したものと計算しております。

※2023年は年初から作成基準日までの収益率です。

※ファンドには、ベンチマークは示りません。

記載された運用実績は過去のものであり、将来の運用成果を約束するものではありません。

運用の内容等は、表紙に記載されている委託会社のホームページ等でご確認いただけます。

第2【管理及び運営】

1【申込（販売）手続等】

< 申込手続 >

受益権取得申込者は、販売会社との間で、受益権の取引に関する契約を締結していただきます。

< 申込コース >

当ファンドには、「分配金受取りコース」と「分配金再投資コース」（ ）の2つの申込方法があります。ただし、販売会社により取扱いコースが異なる場合があります。

「分配金再投資コース」での受益権の取得申込者は、販売会社との間で、分配金再投資に関する契約を締結していただきます。

< 申込みの受付 >

お申込みの受付は、原則として午後3時までにお申込みが行われ、お申込みの受付に係る販売会社の所定の事務手続きが完了したものを当日のお申込みとします。なお、当該時間を過ぎてのお申込みは翌営業日の取扱いとさせていただきます。

< 申込単位 >

販売会社が定める単位とします（「分配金再投資コース」を選択された受益権の収益分配金を再投資する場合は1円以上1円単位とします。）。詳しくは販売会社にお問い合わせください。

< 申込価額 >

取得申込受付日の翌々営業日の基準価額とします。

（注）分配金再投資に関する契約に基づいて収益分配金を再投資する場合の受益権の申込価額は、各計算期間終了日の基準価額とします。

< 申込手数料 >

前記 第1ファンドの状況 4手数料等及び税金 (1)申込手数料をご覧ください。

< 申込代金の支払い >

販売会社が定める期日までにお支払いください。

< 受付不可日 >

ありません。

< 申込受付の中止等 >

収益分配金を再投資する場合を除き、取引所における取引の停止、外国為替取引の停止、その他やむを得ない事情があるときは、委託会社は、受益権の取得申込みの受付を中止すること、及びすでに受け付けた取得申込みの受付を取り消すことができます。

< その他 >

取得申込者は販売会社に、取得申込みと同時に又はあらかじめ、自己のために開設された当ファンドの受益権の振替を行うための振替機関等の口座を示すものとし、当該口座に当該取得申込者に係る口数の増加の記載又は記録が行われます。なお、販売会社は、当該取得申込みの代金の支払いと引換えに、当該口座に当該取得申込者に係る口数の増加の記載又は記録を行うことができます。委託会社は、分割された受益権について、振替機関等の振替口座簿への新たな記載又は記録をするため社振法に定める事項の振替機関への通知を行うものとします。振替機関等は、委託会社から振替機関への通知があった場合、社振法の規定に従い、その備える振替口座簿への新たな記載又は記録を行います。受託会社は、振替機関の定める方法により、振替機関へ当該受益権に係る信託を設定した旨の通知を行います。

< 問い合わせ先 >

上記手続きの詳細につきましては、販売会社にお問い合わせください。販売会社の詳細につきましては、下記の照会先までお問い合わせください。

（照会先）

三井住友トラスト・アセットマネジメント株式会社

ホームページ：<https://www.smtam.jp/>

フリーダイヤル：0120-668001

（受付時間は営業日の午前9時から午後5時までとします。）

2【換金（解約）手続等】

< 一部解約手続 >

受益者が一部解約の実行の請求をするときは、販売会社に対し、振替受益権をもって行うものとします。委託会社は、一部解約の実行の請求を受け付けた場合には、この投資信託契約の一部を解約します。

< 一部解約の受付 >

一部解約の実行の請求の受付は、原則として午後3時までにお申込みが行われ、お申込みの受付に係る販売会社の所定の事務手続きが完了したものを当日の受付とします。なお、当該時間を過ぎての受付は翌営業日の取扱いとさせていただきます。

< 一部解約単位 >

販売会社が定める単位とします。詳しくは販売会社にお問い合わせください。

< 解約価額 >

一部解約の実行の請求受付日の翌々営業日の基準価額から、当該基準価額に0.3%の率を乗じて得た解約時における信託財産留保額を控除した価額（以下「解約価額」といいます。）とします。解約価額は委託会社の営業日において日々算出されます。日々の解約価額は、販売会社へお問い合わせください。また、解約価額は原則として、委託会社ホームページ（<https://www.smtam.jp/>）でご覧いただけます。

< 一部解約代金の支払い >

受益者の請求を受け付けた日から起算して、原則として、7営業日目から販売会社において当該受益者に支払われます。

< 受付不可日 >

ありません。

< 一部解約受付の中止等 >

委託会社は、取引所における取引の停止、外国為替取引の停止、その他やむを得ない事情があるときは、一部解約の実行の請求の受付を中止すること、及びすでに受け付けた一部解約の実行の請求の受付を取り消すことができます。

一部解約の実行の請求の受付が中止された場合には、受益者は当該受付中止以前に行った当日の一部解約の実行の請求を撤回できます。ただし、受益者がその一部解約の実行の請求を撤回しない場

合には、当該受益権の一部解約の価額は、当該受付中止を解除した後の最初の基準価額の計算日に一部解約の実行の請求を受け付けたものとして上記〈解約価額〉の規定に準じて計算された価額とします。

<一部解約の制限>

当ファンドの規模及び商品性格などに基づき、運用上の支障をきたさないようにするため、大口の一部解約には受付時間及び金額の制限を行う場合があります。詳細につきましては、販売会社までお問い合わせください。

<その他>

一部解約の実行の請求を行う受益者は、その口座が開設されている振替機関等に対して当該受益者の請求に係るこの投資信託契約の一部解約を委託会社が行うのと引換えに、当該一部解約に係る受益権の口数と同口数の抹消の申請を行うものとし、社振法の規定に従い当該振替機関等の口座において当該口数の減少の記載又は記録が行われます。

<問い合わせ先>

上記手続きの詳細につきましては、販売会社にお問い合わせください。販売会社の詳細につきましては、下記の照会先までお問い合わせください。

（照会先）

三井住友トラスト・アセットマネジメント株式会社

ホームページ：<https://www.smtam.jp/>

フリーダイヤル：0120-668001

（受付時間は営業日の午前9時から午後5時までとします。）

3【資産管理等の概要】

（1）【資産の評価】

<基準価額の算出方法>

基準価額とは、投資信託財産に属する資産（借入公社債を除きます。）を法令及び一般社団法人投資信託協会規則に従って時価評価して得た投資信託財産の資産総額から負債総額を控除した金額（以下「純資産総額」といいます。）を、計算日における受益権総口数で除した金額をいいます。ただし、便宜上1万口当りに換算した価額で表示することがあります。

<基準価額の算出頻度>

基準価額は、委託会社の営業日において日々算出されます。

<主要な投資対象資産の評価方法>

イ．内国投資信託受益証券の評価方法

計算日の前営業日の基準価額で評価します。

ロ．外国投資信託証券の評価方法

原則として計算日に入手し得る直近の純資産価格（基準価額）で評価します。

<基準価額の照会方法>

基準価額は、販売会社又は委託会社へお問い合わせください。販売会社の詳細につきましては、下

記に記載の照会先までお問い合わせください。また、基準価額は原則として、委託会社ホームページ（<https://www.smtam.jp/>）でご覧いただけます。

（照会先）

三井住友トラスト・アセットマネジメント株式会社

ホームページ：<https://www.smtam.jp/>

フリーダイヤル：0120-668001

（受付時間は営業日の午前9時から午後5時までとします。）

（２）【保管】

該当事項はありません。

（３）【信託期間】

無期限とします。（2005年10月21日設定）

ただし、下記「(5)その他 <投資信託契約の終了（償還）と手続き>」の事項に該当する場合は、この投資信託契約を解約し、信託を終了させることがあります。

（４）【計算期間】

原則として、毎月15日から翌月14日までとします。

ただし、第1計算期間は2005年10月21日から2005年12月14日までとします。

なお、各計算期間終了日に該当する日（以下「該当日」といいます。）が休業日のとき、各計算期間終了日は、該当日の翌営業日とし、その翌日より次の計算期間が開始されるものとします。ただし、最終計算期間の終了日は、信託期間の終了日とします。

（５）【その他】

<投資信託契約の終了（償還）と手続き>

(1)投資信託契約の終了（ファンドの繰上償還）

委託会社は、以下の場合には法令及び投資信託契約に定める手続きに従い、受託会社と合意のうえ、この投資信託契約を解約し信託を終了（繰上償還）させることができます。

- ・受益権の口数が10億口を下回ることとなった場合
- ・投資信託契約を解約することが受益者のため有利であると認める場合
- ・やむを得ない事情が発生した場合

委託会社は、監督官庁よりこの投資信託契約の解約の命令を受けたときは、その命令に従い、ファンドを繰上償還させます。

委託会社は、監督官庁より登録の取消を受けたとき、解散したとき又は業務を廃止したときは、原則として、ファンドを繰上償還させます。

委託会社は、上記の場合においてファンドを繰上償還させる場合は、あらかじめ、その旨を監督官庁に届け出ます。

(2)投資信託契約の終了（ファンドの繰上償還）における公告等の手続き

委託会社は上記（１）によりファンドの繰上償還を行おうとする場合、以下の手続きを行います。

委託会社は、ファンドの繰上償還について、あらかじめ、ファンドを繰上償還しようとする旨

を公告し、かつ、その旨を記載した書面をこの投資信託契約に係る知られたる受益者に対して交付します。ただし、この投資信託契約に係る全ての受益者に対して書面を交付したときは、原則として、公告を行いません。

上記の公告及び書面には、受益者で異議のある者は一定の期間内に委託会社に対して異議を述べるべき旨を付記します。なお、一定の期間は一月を下らないものとします。

上記の一定の期間内に異議を述べた受益者の受益権の口数が受益権の総口数の二分の一を超えるときは、ファンドの繰上償還を行いません。

委託会社は、このファンドの繰上償還を行わないこととしたときは、ファンドの繰上償還を行わない旨及びその理由を公告し、かつ、これらの事項を記載した書面をこの投資信託契約に係る知られたる受益者に対して交付します。ただし、全ての受益者に対して書面を交付したときは、原則として、公告を行いません。

ファンドの繰上償還において、上記からまでの規定は、投資信託財産の状態に照らし、真にやむを得ない事情が生じている場合であって、上記の一定の期間が一月を下らずにその公告及び書面の交付を行うことが困難な場合には適用しません。

< 投資信託約款の変更と重大な投資信託約款の変更手続き >

(1) 投資信託約款の変更

委託会社は、以下の場合には法令及び投資信託約款に定める手続きに従い、受託会社と合意のうえ、この投資信託約款を変更することができます。

- ・受益者の利益のため必要と認めるとき
- ・やむを得ない事情が発生したとき

委託会社は、投資信託約款の変更を行う場合は、あらかじめ、その旨及びその内容を監督官庁に届け出ます。

委託会社は、監督官庁の命令に基づいて、投資信託約款を変更しようとするときは、本手続きに従います。

(2) 重大な投資信託約款の変更における公告等の手続き

委託会社はファンドの約款変更のうち重大な内容の変更（以下「重大な約款変更」といいます。）を行おうとする場合、以下の手続きで行います。

委託会社は、ファンドの重大な約款変更について、あらかじめ、変更をしようとする旨及びその内容を公告し、かつ、これらの事項を記載した書面をこの投資信託約款に係る知られたる受益者に対して交付します。ただし、この投資信託約款に係る全ての受益者に対して書面を交付したときは、原則として、公告を行いません。

上記の公告及び書面には、受益者で異議のある者は一定の期間内に委託会社に対して異議を述べるべき旨を付記します。なお、一定の期間は一月を下らないものとします。

上記の一定の期間内に異議を述べた受益者の受益権の口数が受益権の総口数の二分の一を超えるときは、当該約款変更を行いません。

委託会社は、当該約款変更を行わないこととしたときは、約款変更を行わない旨及びその理由を公告し、かつ、これらの事項を記載した書面を知られたる受益者に対して交付します。ただし、全ての受益者に対して書面を交付したときは、原則として、公告を行いません。

< 受託会社の辞任及び解任に伴う取扱い >

受託会社は、委託会社の承諾を受けてその任務を辞任することができます。受託会社はその任務に背いた場合、又はその他重要な事由があるときは、委託会社又は受益者は、裁判所に受託会社の解任を申し立てることができます。受託会社が辞任した場合、又は裁判所が受託会社を解任した場合、委託会社は、上記< 投資信託約款の変更と重大な投資信託約款の変更手続き >に従い、

新受託会社を選任します。

委託会社が新受託会社を選任できないときは、委託会社はファンドを償還させます。

< 反対者の買取請求権 >

ファンドの償還又は重大な約款変更を行う場合において、一定の期間内に委託会社に対して異議を述べた受益者は、販売会社を經由して受託会社に対し、自己に帰属する受益権を、投資信託財産をもって買い取るべき旨を請求することができます。

< 運用報告書 >

委託会社は、毎年4月及び10月の決算時並びに償還時に交付運用報告書及び運用報告書（全体版）を作成し、交付運用報告書を販売会社を通じて知れている受益者に対して交付します。

< 関係法人との契約の更改手続き >

・委託会社が販売会社と締結している募集・販売等に関する契約

当該契約の有効期間は、契約満了日の3ヶ月前までに委託会社及び販売会社から別段の意思表示のないときは、自動的に1年間延長され、その後も同様とします。

< 公告 >

委託会社が受益者に対してする公告は、日本経済新聞に掲載します。

< 混蔵寄託 >

金融機関又は第一種金融商品取引業者等（金融商品取引法第28条第1項に規定する第一種金融商品取引業を行う者及び外国の法令に準拠して設立された法人でこの者に類する者をいいます。以下同じ。）から、売買代金及び償還金等について円貨で約定し円貨で決済する取引により取得した外国において発行された譲渡性預金証書又はコマーシャル・ペーパーは、当該金融機関又は第一種金融商品取引業者等が保管契約を締結した保管機関に当該金融機関又は第一種金融商品取引業者等の名義で混蔵寄託することができるものとします。

< 投資信託財産の登記等及び記載等の留保等 >

信託の登記又は登録をすることができる投資信託財産については、信託の登記又は登録をすることとします。ただし、受託会社が認める場合は、信託の登記又は登録を留保することがあります。

上記 ただし書きにかかわらず、受益者保護のために委託会社又は受託会社が必要と認めるときは、速やかに登記又は登録をするものとします。

投資信託財産に属する旨の記載又は記録をすることができる投資信託財産については、投資信託財産に属する旨の記載又は記録をするとともに、その計算を明らかにする方法により分別して管理するものとします。ただし、受託会社が認める場合は、その計算を明らかにする方法により分別して管理することがあります。

動産（金銭を除きます。）については、外形上区別することができる方法によるほか、その計算を明らかにする方法により分別して管理することがあります。

4【受益者の権利等】

(1) 収益分配金に対する請求権

受益者は、委託会社の決定した収益分配金を持分に依りて請求する権利を有します。

収益分配金は、毎計算期間終了日（決算日）において振替機関等の振替口座簿に記載又は記録されている受益者（当該収益分配金に係る決算日以前において一部解約が行われた受益権に係る受益者を除きます。また、当該収益分配金に係る決算日以前に設定された受益権で取得申込代金支払前のため販売会社の名義で記載又は記録されている受益権については原則として取得申込者とし、）に、原則として決算日から起算して5営業日までに支払いを開始します。

上記の規定にかかわらず、収益分配金を再投資する受益者に対しては、受託会社が委託会社の指定する預金口座等に払い込むことにより、原則として、毎決算日の翌営業日に、収益分配金が販売会社に交付されます。この場合、販売会社は、分配金再投資に関する契約に基づき、受益者に対し遅滞なく収益分配金の再投資に係る受益権の売付を行います。当該売付により増加した受益権は、振替口座簿に記載又は記録されます。

上記に規定する収益分配金の支払いは、販売会社の営業所等において行うものとします。

受益者が収益分配金について支払開始日から5年間その支払いを請求しないときは、その権利を失い、受託会社から交付を受けた金銭は、委託会社に帰属します。

(2)償還金に対する請求権

受益者は、持分に応じて償還金を請求する権利を有します。

償還金は、償還日において振替機関等の振替口座簿に記載又は記録されている受益者（償還日以前において一部解約が行われた受益権に係る受益者を除きます。また、当該償還日以前に設定された受益権で取得申込代金支払前のため販売会社の名義で記載又は記録されている受益権については原則として取得申込者とし、）に、原則として償還日から起算して5営業日までに支払いを開始します。

償還金の支払いは、販売会社の営業所等において行うものとします。

受益者が償還金について支払開始日から10年間その支払いを請求しないときは、その権利を失い、受託会社から交付を受けた金銭は、委託会社に帰属します。

(3)換金（解約）請求権

受益者は、自己に帰属する受益権について、一部解約の実行の請求をすることにより換金する権利を有します。

詳細につきましては、上記「2換金（解約）手続等」をご参照ください。

(4)帳簿閲覧・謄写請求権

受益者は委託会社に対し、その営業時間内に当ファンドの投資信託財産に関する帳簿書類の閲覧又は謄写を請求することができます。

第3【ファンドの経理状況】

(1)当ファンドの財務諸表は、「財務諸表等の用語、様式及び作成方法に関する規則(昭和38年大蔵省令第59号)」並びに同規則第2条の2の規定により、「投資信託財産の計算に関する規則(平成12年総理府令第133号)」に基づいて作成しております。

なお、財務諸表に記載している金額は、円単位で表示しております。

(2)当ファンドの計算期間は6ヶ月未満であるため、財務諸表は6ヶ月毎に作成しております。

(3)当ファンドは、金融商品取引法第193条の2第1項の規定に基づき、第35特定期間(2022年10月15日から2023年4月14日まで)の財務諸表について、有限責任監査法人トーマツによる監査を受けております。

1【財務諸表】

【毎月分配パッケージファンド】

(1) 【貸借対照表】

(単位：円)

| | 第34特定期間 (2022年10月14日現在) | 第35特定期間 (2023年 4月14日現在) |
|------------------|------------------------------|------------------------------|
| 資産の部 | | |
| 流動資産 | | |
| コール・ローン | 174,669,199 | 160,752,389 |
| 投資信託受益証券 | 10,817,137,993 | 10,460,537,552 |
| 未収入金 | 29,672,688 | - |
| 未収配当金 | 11,655,143 | 11,573,587 |
| 流動資産合計 | 11,033,135,023 | 10,632,863,528 |
| 資産合計 | 11,033,135,023 | 10,632,863,528 |
| 負債の部 | | |
| 流動負債 | | |
| 未払収益分配金 | 32,463,653 | 31,494,459 |
| 未払解約金 | 18,149,383 | 7,523,463 |
| 未払受託者報酬 | 307,852 | 292,592 |
| 未払委託者報酬 | 7,593,673 | 7,217,241 |
| 未払利息 | 280 | 28 |
| その他未払費用 | 51,298 | 48,756 |
| 流動負債合計 | 58,566,139 | 46,576,539 |
| 負債合計 | 58,566,139 | 46,576,539 |
| 純資産の部 | | |
| 元本等 | | |
| 元本 | 16,231,826,732 | 15,747,229,680 |
| 剰余金 | | |
| 期末剰余金又は期末欠損金 () | 5,257,257,848 | 5,160,942,691 |
| (分配準備積立金) | 533,876,478 | 475,424,053 |
| 元本等合計 | 10,974,568,884 | 10,586,286,989 |
| 純資産合計 | 10,974,568,884 | 10,586,286,989 |
| 負債純資産合計 | 11,033,135,023 | 10,632,863,528 |

（２）【損益及び剰余金計算書】

（単位：円）

| | 第34特定期間 自 2022年 4月15日 至 2022年10月14日 | 第35特定期間 自 2022年10月15日 至 2023年 4月14日 |
|---|---|---|
| 営業収益 | | |
| 受取配当金 | 167,571,330 | 166,764,804 |
| 受取利息 | 311 | 356 |
| 有価証券売買等損益 | 349,758,389 | 8,204,231 |
| 営業収益合計 | 182,186,748 | 174,969,391 |
| 営業費用 | | |
| 支払利息 | 44,066 | 36,730 |
| 受託者報酬 | 1,902,568 | 1,767,579 |
| 委託者報酬 | 47,149,538 | 43,600,196 |
| その他費用 | 317,031 | 294,537 |
| 営業費用合計 | 49,413,203 | 45,699,042 |
| 営業利益又は営業損失（ ） | 231,599,951 | 129,270,349 |
| 経常利益又は経常損失（ ） | 231,599,951 | 129,270,349 |
| 当期純利益又は当期純損失（ ） | 231,599,951 | 129,270,349 |
| 一部解約に伴う当期純利益金額の分配額又は一部解約に伴う当期純損失金額の分配額（ ） | 2,206,179 | 1,531,478 |
| 期首剰余金又は期首欠損金（ ） | 4,961,424,015 | 5,257,257,848 |
| 剰余金増加額又は欠損金減少額 | 144,157,679 | 178,463,763 |
| 当期一部解約に伴う剰余金増加額又は欠損金減少額 | 144,157,679 | 178,463,763 |
| 剰余金減少額又は欠損金増加額 | 13,762,822 | 18,779,278 |
| 当期追加信託に伴う剰余金減少額又は欠損金増加額 | 13,762,822 | 18,779,278 |
| 分配金 | 196,834,918 | 191,108,199 |
| 期末剰余金又は期末欠損金（ ） | 5,257,257,848 | 5,160,942,691 |

(3) 【注記表】

(重要な会計方針に係る事項に関する注記)

| | |
|--------------------|--|
| 1. 有価証券の評価基準及び評価方法 | 投資信託受益証券 移動平均法に基づき、時価で評価しております。 時価評価にあたっては、投資信託受益証券の基準価額で評価しております。 |
| 2. 収益及び費用の計上基準 | 受取配当金 投資信託受益証券は、原則として収益分配金落の売買が行われる日において、当該収益分配金額を計上しております。 |

(貸借対照表に関する注記)

| | 第34特定期間 (2022年10月14日現在) | 第35特定期間 (2023年 4月14日現在) |
|---|--|--|
| 1. 特定期間の末日における受益権の総数 | 16,231,826,732口 | 15,747,229,680口 |
| 2. 「投資信託財産の計算に関する規則(平成12年総理府令第133号)第55条の6第10号に規定する額 | 元本の欠損 5,257,257,848円 | 元本の欠損 5,160,942,691円 |
| 3. 特定期間の末日における1単位当たりの純資産の額 | 1口当たり純資産額 0.6761円 (1万口当たり純資産額) (6,761円) | 1口当たり純資産額 0.6723円 (1万口当たり純資産額) (6,723円) |

(損益及び剰余金計算書に関する注記)

| 第34特定期間 自 2022年 4月15日 至 2022年10月14日 | 第35特定期間 自 2022年10月15日 至 2023年 4月14日 | | | | | | | | | | | | | | | | | | | | | | | | |
|---|---|--------------|--|--------------|---|-------------|---------------------------|---|-----|--------|---|--------------|---|----|--|--|--------------|---|-------------|---------------------------|---|-----|--------|---|--------------|
| 分配金の計算過程 第198期 自 2022年 4月15日 至 2022年 5月16日 | 分配金の計算過程 第204期 自 2022年10月15日 至 2022年11月14日 | | | | | | | | | | | | | | | | | | | | | | | | |
| <table border="1"> <thead> <tr> <th>項目</th> <th></th> <th></th> </tr> </thead> <tbody> <tr> <td>費用控除後の配当等収益額</td> <td>A</td> <td>16,253,363円</td> </tr> <tr> <td>費用控除後・繰越欠損金補填後の有価証券売買等損益額</td> <td>B</td> <td>- 円</td> </tr> <tr> <td>収益調整金額</td> <td>C</td> <td>232,197,736円</td> </tr> </tbody> </table> | 項目 | | | 費用控除後の配当等収益額 | A | 16,253,363円 | 費用控除後・繰越欠損金補填後の有価証券売買等損益額 | B | - 円 | 収益調整金額 | C | 232,197,736円 | <table border="1"> <thead> <tr> <th>項目</th> <th></th> <th></th> </tr> </thead> <tbody> <tr> <td>費用控除後の配当等収益額</td> <td>A</td> <td>21,226,021円</td> </tr> <tr> <td>費用控除後・繰越欠損金補填後の有価証券売買等損益額</td> <td>B</td> <td>- 円</td> </tr> <tr> <td>収益調整金額</td> <td>C</td> <td>227,979,976円</td> </tr> </tbody> </table> | 項目 | | | 費用控除後の配当等収益額 | A | 21,226,021円 | 費用控除後・繰越欠損金補填後の有価証券売買等損益額 | B | - 円 | 収益調整金額 | C | 227,979,976円 |
| 項目 | | | | | | | | | | | | | | | | | | | | | | | | | |
| 費用控除後の配当等収益額 | A | 16,253,363円 | | | | | | | | | | | | | | | | | | | | | | | |
| 費用控除後・繰越欠損金補填後の有価証券売買等損益額 | B | - 円 | | | | | | | | | | | | | | | | | | | | | | | |
| 収益調整金額 | C | 232,197,736円 | | | | | | | | | | | | | | | | | | | | | | | |
| 項目 | | | | | | | | | | | | | | | | | | | | | | | | | |
| 費用控除後の配当等収益額 | A | 21,226,021円 | | | | | | | | | | | | | | | | | | | | | | | |
| 費用控除後・繰越欠損金補填後の有価証券売買等損益額 | B | - 円 | | | | | | | | | | | | | | | | | | | | | | | |
| 収益調整金額 | C | 227,979,976円 | | | | | | | | | | | | | | | | | | | | | | | |

| 第34特定期間 自 2022年 4月15日 至 2022年10月14日 | | | 第35特定期間 自 2022年10月15日 至 2023年 4月14日 | | |
|---|----------------|-----------------|---|----------------|-----------------|
| 分配準備積立金額 | D | 601,457,131円 | 分配準備積立金額 | D | 530,258,319円 |
| 当ファンドの分配対象収益額 | E=A+B+C+D | 849,908,230円 | 当ファンドの分配対象収益額 | E=A+B+C+D | 779,464,316円 |
| 当ファンドの期末残存口数 | F | 16,531,810,120口 | 当ファンドの期末残存口数 | F | 16,123,641,849口 |
| 1万口当たり収益分配対象額 | G=E/F × 10,000 | 514円 | 1万口当たり収益分配対象額 | G=E/F × 10,000 | 483円 |
| 1万口当たり分配金額 | H | 20円 | 1万口当たり分配金額 | H | 20円 |
| 収益分配金金額 | I=F × H/10,000 | 33,063,620円 | 収益分配金金額 | I=F × H/10,000 | 32,247,283円 |
| 第199期 自 2022年 5月17日 至 2022年 6月14日 | | | 第205期 自 2022年11月15日 至 2022年12月14日 | | |
| 項目 | | | 項目 | | |
| 費用控除後の配当等収益額 | A | 24,089,464円 | 費用控除後の配当等収益額 | A | 27,632,921円 |
| 費用控除後・繰越欠損金補填後の有価証券売買等損益額 | B | - 円 | 費用控除後・繰越欠損金補填後の有価証券売買等損益額 | B | - 円 |
| 収益調整金額 | C | 232,443,293円 | 収益調整金額 | C | 227,000,940円 |
| 分配準備積立金額 | D | 583,448,646円 | 分配準備積立金額 | D | 515,185,423円 |
| 当ファンドの分配対象収益額 | E=A+B+C+D | 839,981,403円 | 当ファンドの分配対象収益額 | E=A+B+C+D | 769,819,284円 |
| 当ファンドの期末残存口数 | F | 16,511,268,391口 | 当ファンドの期末残存口数 | F | 16,009,365,953口 |
| 1万口当たり収益分配対象額 | G=E/F × 10,000 | 508円 | 1万口当たり収益分配対象額 | G=E/F × 10,000 | 480円 |
| 1万口当たり分配金額 | H | 20円 | 1万口当たり分配金額 | H | 20円 |
| 収益分配金金額 | I=F × H/10,000 | 33,022,536円 | 収益分配金金額 | I=F × H/10,000 | 32,018,731円 |
| 第200期 自 2022年 6月15日 至 2022年 7月14日 | | | 第206期 自 2022年12月15日 至 2023年 1月16日 | | |
| 項目 | | | 項目 | | |
| 費用控除後の配当等収益額 | A | 20,085,219円 | 費用控除後の配当等収益額 | A | 19,717,021円 |
| 費用控除後・繰越欠損金補填後の有価証券売買等損益額 | B | - 円 | 費用控除後・繰越欠損金補填後の有価証券売買等損益額 | B | - 円 |
| 収益調整金額 | C | 231,582,854円 | 収益調整金額 | C | 226,750,123円 |
| 分配準備積立金額 | D | 571,795,024円 | 分配準備積立金額 | D | 509,490,116円 |
| 当ファンドの分配対象収益額 | E=A+B+C+D | 823,463,097円 | 当ファンドの分配対象収益額 | E=A+B+C+D | 755,957,260円 |
| 当ファンドの期末残存口数 | F | 16,434,634,105口 | 当ファンドの期末残存口数 | F | 15,973,689,466口 |
| 1万口当たり収益分配対象額 | G=E/F × 10,000 | 501円 | 1万口当たり収益分配対象額 | G=E/F × 10,000 | 473円 |
| 1万口当たり分配金額 | H | 20円 | 1万口当たり分配金額 | H | 20円 |
| 収益分配金金額 | I=F × H/10,000 | 32,869,268円 | 収益分配金金額 | I=F × H/10,000 | 31,947,378円 |
| 第201期 自 2022年 7月15日 至 2022年 8月15日 | | | 第207期 自 2023年 1月17日 至 2023年 2月14日 | | |
| 項目 | | | 項目 | | |
| 費用控除後の配当等収益額 | A | 25,187,076円 | 費用控除後の配当等収益額 | A | 23,641,076円 |
| 費用控除後・繰越欠損金補填後の有価証券売買等損益額 | B | - 円 | 費用控除後・繰越欠損金補填後の有価証券売買等損益額 | B | - 円 |

| 第34特定期間 自 2022年 4月15日 至 2022年10月14日 | | | 第35特定期間 自 2022年10月15日 至 2023年 4月14日 | | |
|---|----------------|-----------------|---|----------------|-----------------|
| 収益調整金額 | C | 231,261,157円 | 収益調整金額 | C | 225,970,821円 |
| 分配準備積立金額 | D | 557,661,684円 | 分配準備積立金額 | D | 494,639,666円 |
| 当ファンドの分配対象収益額 | E=A+B+C+D | 814,109,917円 | 当ファンドの分配対象収益額 | E=A+B+C+D | 744,251,563円 |
| 当ファンドの期末残存口数 | F | 16,398,465,021口 | 当ファンドの期末残存口数 | F | 15,895,761,427口 |
| 1万口当たり収益分配対象額 | G=E/F × 10,000 | 496円 | 1万口当たり収益分配対象額 | G=E/F × 10,000 | 468円 |
| 1万口当たり分配金額 | H | 20円 | 1万口当たり分配金額 | H | 20円 |
| 収益分配金金額 | I=F × H/10,000 | 32,796,930円 | 収益分配金金額 | I=F × H/10,000 | 31,791,522円 |
| 第202期 自 2022年 8月16日 至 2022年 9月14日 | | | 第208期 自 2023年 2月15日 至 2023年 3月14日 | | |
| 項目 | | | 項目 | | |
| 費用控除後の配当等収益額 | A | 25,499,528円 | 費用控除後の配当等収益額 | A | 21,919,950円 |
| 費用控除後・繰越欠損金補填後の有価証券売買等損益額 | B | - 円 | 費用控除後・繰越欠損金補填後の有価証券売買等損益額 | B | - 円 |
| 収益調整金額 | C | 230,181,716円 | 収益調整金額 | C | 224,862,454円 |
| 分配準備積立金額 | D | 547,076,786円 | 分配準備積立金額 | D | 483,665,611円 |
| 当ファンドの分配対象収益額 | E=A+B+C+D | 802,758,030円 | 当ファンドの分配対象収益額 | E=A+B+C+D | 730,448,015円 |
| 当ファンドの期末残存口数 | F | 16,309,455,776口 | 当ファンドの期末残存口数 | F | 15,804,413,491口 |
| 1万口当たり収益分配対象額 | G=E/F × 10,000 | 492円 | 1万口当たり収益分配対象額 | G=E/F × 10,000 | 462円 |
| 1万口当たり分配金額 | H | 20円 | 1万口当たり分配金額 | H | 20円 |
| 収益分配金金額 | I=F × H/10,000 | 32,618,911円 | 収益分配金金額 | I=F × H/10,000 | 31,608,826円 |
| 第203期 自 2022年 9月15日 至 2022年10月14日 | | | 第209期 自 2023年 3月15日 至 2023年 4月14日 | | |
| 項目 | | | 項目 | | |
| 費用控除後の配当等収益額 | A | 28,984,138円 | 費用控除後の配当等収益額 | A | 34,734,382円 |
| 費用控除後・繰越欠損金補填後の有価証券売買等損益額 | B | - 円 | 費用控除後・繰越欠損金補填後の有価証券売買等損益額 | B | - 円 |
| 収益調整金額 | C | 229,282,172円 | 収益調整金額 | C | 224,238,791円 |
| 分配準備積立金額 | D | 537,355,993円 | 分配準備積立金額 | D | 472,184,130円 |
| 当ファンドの分配対象収益額 | E=A+B+C+D | 795,622,303円 | 当ファンドの分配対象収益額 | E=A+B+C+D | 731,157,303円 |
| 当ファンドの期末残存口数 | F | 16,231,826,732口 | 当ファンドの期末残存口数 | F | 15,747,229,680口 |
| 1万口当たり収益分配対象額 | G=E/F × 10,000 | 490円 | 1万口当たり収益分配対象額 | G=E/F × 10,000 | 464円 |
| 1万口当たり分配金額 | H | 20円 | 1万口当たり分配金額 | H | 20円 |
| 収益分配金金額 | I=F × H/10,000 | 32,463,653円 | 収益分配金金額 | I=F × H/10,000 | 31,494,459円 |

(金融商品に関する注記)

1. 金融商品の状況に関する事項

| | 第35特定期間 自 2022年10月15日 至 2023年 4月14日 |
|------------------|--|
| 1.金融商品に対する取組方針 | 当ファンドは、投資信託及び投資法人に関する法律第2条第4項に定める証券投資信託であり、信託約款に規定する「運用の基本方針」に従い、有価証券等の金融商品に対して投資として運用することを目的としております。 |
| 2.金融商品の内容及びそのリスク | 当ファンドが保有する金融商品の種類は、有価証券、コール・ローン等の金銭債権及び金銭債務であります。 これらは、価格変動リスク、金利変動リスク、為替変動リスク等の市場リスク、信用リスク、流動性リスク等に晒されております。 |
| 3.金融商品に係るリスク管理体制 | 運用部門から独立した運用監理部が、運用に関するリスク管理（流動性リスク管理等を含む）と法令等遵守状況のモニタリングを担当し、毎月開催される運用・リスク委員会等に報告します。 |

2.金融商品の時価等に関する事項

| | 第35特定期間 (2023年 4月14日現在) |
|---------------------------|---|
| 1.貸借対照表計上額、時価及びその差額 | 貸借対照表上の金融商品は原則として時価で評価しているため、貸借対照表計上額と時価との差額はありません。 |
| 2.時価の算定方法 | (1)有価証券 売買目的有価証券 「(重要な会計方針に係る事項に関する注記)」に記載しております。 (2)コール・ローン等の金銭債権及び金銭債務 短期間で決済されるため、時価は帳簿価額と近似していることから、当該帳簿価額によっております。 |
| 3.金融商品の時価等に関する事項についての補足説明 | 金融商品の時価の算定においては一定の前提条件等を採用しているため、異なる前提条件等によった場合、当該価額が異なることもあります。 |

(関連当事者との取引に関する注記)

該当事項はありません。

(重要な後発事象に関する注記)

該当事項はありません。

（その他の注記）

元本の移動

| 区分 | 第34特定期間 自 2022年 4月15日 至 2022年10月14日 | 第35特定期間 自 2022年10月15日 至 2023年 4月14日 |
|----------------|---|---|
| 投資信託財産に係る元本の状況 | | |
| 期首元本額 | 16,668,408,627円 | 16,231,826,732円 |
| 期中追加設定元本額 | 46,361,692円 | 57,801,199円 |
| 期中一部解約元本額 | 482,943,587円 | 542,398,251円 |

（有価証券に関する注記）

売買目的有価証券

| 種類 | 第34特定期間 (2022年10月14日現在) | 第35特定期間 (2023年 4月14日現在) |
|----------|----------------------------|----------------------------|
| | 最終の計算期間の損益に含まれた評価差額 (円) | 最終の計算期間の損益に含まれた評価差額 (円) |
| 投資信託受益証券 | 741,469,301 | 157,233,224 |
| 合計 | 741,469,301 | 157,233,224 |

（デリバティブ取引に関する注記）

該当事項はありません。

（４）【附属明細表】

第１ 有価証券明細表

(1) 株式

該当事項はありません。

(2) 株式以外の有価証券

| 種類 | 銘柄 | 券面総額 | 評価額(円) | 備考 |
|----------|---------------------------------|---------------|---------------|----|
| 投資信託受益証券 | F0Fs用外国債券オープン(適格機関投資家専用) | 2,346,667,510 | 2,151,190,106 | |
| | F0Fs用日本株式インデックス・オープン(適格機関投資家専用) | 1,541,250,227 | 1,042,039,278 | |

| | | | |
|--|---------------------|----------------|--|
| ピクテ・ユーロ・セレクト・インカム(適格機関投資家専用) | 2,571,400,356 | 1,578,068,398 | |
| ピクテ・ハイインカム・ソブリン・ファンド(適格機関投資家専用) | 1,717,668,870 | 1,549,509,087 | |
| フランクリン・テンブルトン・オーストラリア毎月分配型ファンド(適格機関投資家専用) | 2,299,516,469 | 1,563,211,295 | |
| ピクテ・グローバル・セレクション・ファンド - グローバル・ユーティリティーズ・エクイティ・ファンド クラスSAM分配型受益証券 | 208,032 | 1,013,323,872 | |
| Global Multi Strategy - U.S. Municipal Bond Fund JPY Dividend Retail Class | 143,082.2186 | 1,563,195,516 | |
| 合計 | 10,476,854,546.2186 | 10,460,537,552 | |

(注) 券面総額欄の数値は、口数を表示しております。

第2 信用取引契約残高明細表

該当事項はありません。

第3 デリバティブ取引及び為替予約取引の契約額等及び時価の状況表

該当事項はありません。

2【ファンドの現況】

【毎月分配パッケージファンド】

【純資産額計算書】

(2023年 5月31日現在)

| | |
|----------------|-----------------|
| 資産総額 | 10,751,173,393円 |
| 負債総額 | 17,410,126円 |
| 純資産総額（ - ） | 10,733,763,267円 |
| 発行済口数 | 15,586,180,738口 |
| 1口当たり純資産額（ / ） | 0.6887円 |
| （1万口当たり純資産額） | （6,887円） |

第4【内国投資信託受益証券事務の概要】

(1)名義書換等

該当事項はありません。

(2)受益者等に対する特典

該当事項はありません。

(3)譲渡制限

該当事項はありません。

(4)振替受益権について

当ファンドの受益権は社振法の適用を受けます。

受益証券の不発行

委託会社は、当ファンドの受益権を取り扱う振替機関が社振法の規定により主務大臣の指定を取り消された場合又は当該指定が効力を失った場合であって、当該振替機関の振替業を承継する者が存在しない場合その他やむを得ない事情がある場合を除き、振替受益権を表示する受益証券を発行しません。

受益権の譲渡

イ．受益者は、その保有する受益権を譲渡する場合には、当該受益者の譲渡の対象とする受益権が記載又は記録されている振替口座簿に係る振替機関等に振替の申請をするものとします。

ロ．上記イ．の申請のある場合には、上記イ．の振替機関等は、当該譲渡に係る譲渡人の保有する受益権の口数の減少及び譲受人の保有する受益権の口数の増加につき、その備える振替口座簿に記載又は記録するものとします。ただし、上記イ．の振替機関等が振替先口座を開設したものでない場合には、譲受人の振替先口座を開設した他の振替機関等（当該他の振替機関等の上位機関を含みます。）に社振法の規定に従い、譲受人の振替先口座に受益権の口数の増加の記載又は記録が行われるよう通知するものとします。

ハ．上記イ．の振替について、委託会社は、当該受益者の譲渡の対象とする受益権が記載又は記録されている振替口座簿に係る振替機関等と譲受人の振替先口座を開設した振替機関等が異なる場合等において、委託会社が必要と認めるとき又はやむを得ない事情があると判断したときは、振替停止日や振替停止期間を設けることができます。

受益権の譲渡の対抗要件

受益権の譲渡は、振替口座簿への記載又は記録によらなければ、委託会社及び受託会社に対抗する

ことができません。

受益権の再分割

委託会社は、受託会社と協議のうえ、一定日現在の受益権を均等に再分割できるものとします。

償還金

償還金は、償還日において振替機関等の振替口座簿に記載又は記録されている受益者（償還日以前において一部解約が行われた受益権に係る受益者を除きます。また、当該償還日以前に設定された受益権で取得申込代金支払前のため販売会社の名義で記載又は記録されている受益権については原則として取得申込者とし、）に支払います。

質権口記載又は記録の受益権の取扱いについて

振替機関等の振替口座簿の質権口に記載又は記録されている受益権に係る収益分配金の支払い、一部解約の実行の請求の受付、一部解約金及び償還金の支払い等については、約款の規定によるほか、民法その他の法令等に従って取り扱われます。

第二部【委託会社等の情報】

第1【委託会社等の概況】

1【委託会社等の概況】

(1)資本金の額（2023年 5月31日現在）

資本金の額 : 20億円

発行可能株式総数 : 12,000株

発行済株式総数 : 3,000株

最近5年間に於ける資本金の額の増減 : 2018年10月1日に資本金を20億円に増資しています。

(2)委託会社の機構

会社の意思決定機構

会社が取締役（監査等委員である取締役を除く。）を10名以内、監査等委員である取締役を5名以内おきます。取締役は、株主総会において選任され、又は解任されます。ただし、監査等委員である取締役は、それ以外の取締役と区別するものとします。

取締役の選任決議は、議決権を行使することができる株主の議決権の3分の1以上を有する株主が出席し、その議決権の過半数をもって行い、取締役の選任決議は、累積投票によらないものとします。

また、監査等委員以外取締役の解任決議は、議決権を行使することができる株主の議決権の3分の1以上を有する株主が出席し、その議決権の過半数をもって行い、監査等委員である取締役の解任決議は、議決権を行使することができる株主の議決権の3分の1以上を有する株主が出席し、その議決権の3分の2以上をもって行います。

取締役（監査等委員である取締役を除く。）の任期は、選任後1年以内に終了する事業年度のうち最終のものに関する定時株主総会終結の時までとします。

監査等委員である取締役の任期は、選任後2年以内に終了する事業年度のうち最終のものに関する定時株主総会終結の時までとします。また、任期の満了前に退任した監査等委員である取締役の補欠として選任された監査等委員である取締役の任期は、退任した監査等委員である取締役の任期の満了する時までとします。

取締役会は、その決議をもって、取締役（監査等委員である取締役を除く。）の中から代表取締役若干名を選定します。また、代表取締役の中から社長1名を選定し、必要あるときは、取締役（監査等委員である取締役を除く。）の中から、会長、副会長、副社長、専務取締役、常務取締役各若干名を選定することができます。

取締役会は、法令に別段の定めがある場合を除き、取締役会においてあらかじめ定めた取締役が招集し、その議長となります。当該取締役に事故あるときは、取締役会においてあらかじめ定めた順位にしたがい、ほかの取締役がその職務を代行します。

取締役会を招集するには、各取締役に対して会日の3日前までに招集通知を發します。ただし、緊急の必要あるときは、この期間を短縮することができ、取締役の全員の同意があるときは、招集の手続を経ずに取締役会を開催することができます。

取締役会の決議は、法令に別段の定めがある場合を除き、取締役の過半数が出席し、出席した取締役の過半数をもって行います。

投資運用の意思決定機構

[PLAN（計画）]

運用企画部担当役員を委員長とする運用・リスク委員会において、ファンドの運用戦略や運用スタイルなどを決定します。運用・リスク委員会で決定された運用の基本方針等に基づき、各運用部に

において、ファンドマネジャーが運用仕様・ガイドラインに基づき、運用の執行に関する方針を運用計画として策定します。

[D0（実行）]

各運用部のファンドマネジャーは、運用計画に沿った運用の執行、ファンドの運用状況管理を行います。

各運用部の部長等は、各ファンドマネジャーの運用実施状況を確認します。

売買発注の執行は、各運用部からの運用の実行指図に基づき、各運用部から独立したトレーディング部のトレーダーが行います。

[CHECK（検証・評価）]

運用企画部は、運用部門において各運用部から独立した立場で、毎月開催される運用・リスク委員会（委員長は運用企画部担当役員）に運用パフォーマンスに係るモニタリング状況を報告します。このモニタリング状況や討議内容は、各運用部の部長（委員会の構成員）からファンドマネジャーに速やかにフィードバックされ、ファンドの運用に反映されます。

また、運用に関するリスク管理と法令等遵守状況のモニタリングについては、運用部門から独立した運用監理部が担当します。このモニタリング結果は、毎月開催される運用・リスク委員会等に報告されます。

こうした牽制態勢のもと、PLAN - D0 - CHECKのPDCサイクルによる一貫した運用プロセスにより、適切な運用体制を維持するよう努めています。

委託会社の機構は2023年 7月14日現在のものであり、今後変更となる場合があります。

2【事業の内容及び営業の概況】

投資信託及び投資法人に関する法律に定める投資信託委託会社である委託会社は、証券投資信託の設定を行うとともに金融商品取引法に定める金融商品取引業者としてその運用（投資運用業）を行っています。また、金融商品取引法に定める投資助言業務等の関連する業務を行っています。

2023年5月31日現在、委託会社が運用の指図を行っている証券投資信託（マザーファンドを除きます。）は次の通りです。

| | 本数（本） | 純資産総額（百万円） |
|------------|-------|------------|
| 追加型株式投資信託 | 528 | 14,241,584 |
| 追加型公社債投資信託 | 0 | 0 |
| 単位型株式投資信託 | 67 | 206,030 |
| 単位型公社債投資信託 | 52 | 172,167 |
| 合計 | 647 | 14,619,781 |

3【委託会社等の経理状況】

- (1) 委託者である三井住友トラスト・アセットマネジメント株式会社（以下「委託者」という。）の財務諸表は、「財務諸表等の用語、様式及び作成方法に関する規則」（昭和38年大蔵省令第59号、以下「財務諸表等規則」という。）並びに同規則第2条の規定に基づき、「金融商品取引業等に関する内閣府令」（平成19年内閣府令第52号）により作成しております。

なお、財務諸表の金額については、百万円未満の端数を切り捨てて記載しております。

- (2) 委託者は、金融商品取引法第193条の2第1項の規定に基づき、当事業年度(自 2022年4月1日 至 2023年3月31日)の財務諸表について、有限責任 あずさ監査法人により監査を受けております。

(1) 【貸借対照表】

| | | (単位:百万円) | |
|------------|---|-----------------------|-----------------------|
| | | 前事業年度 (2022年3月31日) | 当事業年度 (2023年3月31日) |
| 資産の部 | | | |
| 流動資産 | | | |
| 現金及び預金 | | 21,675 | 23,067 |
| 金銭の信託 | | 14,913 | 14,693 |
| 前払費用 | | 166 | 198 |
| 未収委託者報酬 | | 9,067 | 9,147 |
| 未収運用受託報酬 | | 6,252 | 5,815 |
| 未収収益 | | 179 | 176 |
| 短期差入証拠金 | | 2,528 | 3,541 |
| その他 | | 2,363 | 1,566 |
| 流動資産合計 | | 57,146 | 58,207 |
| 固定資産 | | | |
| 有形固定資産 | | | |
| 建物 | 1 | 289 | 255 |
| 器具備品 | 1 | 687 | 560 |
| 有形固定資産合計 | | 976 | 816 |
| 無形固定資産 | | | |
| ソフトウェア | | 6,292 | 7,203 |
| その他 | | 31 | 40 |
| 無形固定資産合計 | | 6,324 | 7,244 |
| 投資その他の資産 | | | |
| 投資有価証券 | | 6,607 | 4,063 |
| 関係会社株式 | | 5,636 | 5,636 |
| 繰延税金資産 | | 907 | 1,181 |
| その他 | | 31 | 31 |
| 投資その他の資産合計 | | 13,182 | 10,911 |
| 固定資産合計 | | 20,482 | 18,972 |
| 資産合計 | | 77,629 | 77,179 |

| | | (単位:百万円) | |
|------|--|-----------------------|-----------------------|
| | | 前事業年度 (2022年3月31日) | 当事業年度 (2023年3月31日) |
| 負債の部 | | | |

| | | |
|--------------|--------|--------|
| 流動負債 | | |
| 預り金 | 47 | 49 |
| 未払金 | 8,285 | 7,174 |
| 未払収益分配金 | 0 | 0 |
| 未払手数料 | 4,561 | 4,586 |
| その他未払金 | 3,723 | 2,588 |
| 未払費用 | 1,049 | 1,089 |
| 未払法人税等 | 504 | 726 |
| 賞与引当金 | 578 | 613 |
| その他 | 1,958 | 303 |
| 流動負債合計 | 12,423 | 9,958 |
| 固定負債 | | |
| 退職給付引当金 | 820 | 904 |
| 資産除去債務 | 153 | 153 |
| その他 | 12 | 27 |
| 固定負債合計 | 986 | 1,086 |
| 負債合計 | 13,410 | 11,044 |
| 純資産の部 | | |
| 株主資本 | | |
| 資本金 | 2,000 | 2,000 |
| 資本剰余金 | | |
| その他資本剰余金 | 17,239 | 17,239 |
| 資本剰余金合計 | 17,239 | 17,239 |
| 利益剰余金 | | |
| 利益準備金 | 500 | 500 |
| その他利益剰余金 | | |
| 別途積立金 | 2,100 | 2,100 |
| 繰越利益剰余金 | 41,948 | 44,755 |
| 利益剰余金合計 | 44,548 | 47,355 |
| 株主資本合計 | 63,788 | 66,595 |
| 評価・換算差額等 | | |
| その他有価証券評価差額金 | 941 | 49 |
| 繰延ヘッジ損益 | 509 | 510 |
| 評価・換算差額等合計 | 431 | 460 |
| 純資産合計 | 64,219 | 66,134 |
| 負債・純資産合計 | 77,629 | 77,179 |

(2) 【損益計算書】

(単位：百万円)

前事業年度

当事業年度

（自 2021年4月1日
至 2022年3月31日）（自 2022年4月1日
至 2023年3月31日）

| | | |
|----------|--------|--------|
| 営業収益 | | |
| 委託者報酬 | 41,730 | 40,724 |
| 運用受託報酬 | 11,883 | 10,918 |
| その他営業収益 | 390 | 351 |
| 営業収益合計 | 54,004 | 51,993 |
| 営業費用 | | |
| 支払手数料 | 20,567 | 20,123 |
| 広告宣伝費 | 286 | 307 |
| 公告費 | - | 2 |
| 調査費 | 5,567 | 5,309 |
| 調査費 | 1,062 | 1,104 |
| 委託調査費 | 4,487 | 4,191 |
| 図書費 | 17 | 13 |
| 営業雑経費 | 5,201 | 5,842 |
| 通信費 | 68 | 77 |
| 印刷費 | 454 | 419 |
| 協会費 | 55 | 58 |
| 諸会費 | 35 | 38 |
| 情報機器関連費 | 4,473 | 5,153 |
| その他営業雑経費 | 112 | 94 |
| 営業費用合計 | 31,622 | 31,585 |
| 一般管理費 | | |
| 給料 | 6,295 | 6,451 |
| 役員報酬 | 249 | 318 |
| 給料・手当 | 5,072 | 5,144 |
| 賞与 | 972 | 987 |
| 退職給付費用 | 254 | 252 |
| 福利費 | 632 | 671 |
| 交際費 | 3 | 7 |
| 旅費交通費 | 20 | 122 |
| 租税公課 | 327 | 289 |
| 不動産賃借料 | 323 | 327 |
| 寄付金 | 5 | - |
| 減価償却費 | 989 | 1,698 |
| 業務委託費 | 1,081 | 1,277 |
| 諸経費 | 1,301 | 1,454 |
| 一般管理費合計 | 11,234 | 12,553 |
| 営業利益 | 11,147 | 7,854 |

（単位：百万円）

| | 前事業年度 （自 2021年4月1日 至 2022年3月31日） | 当事業年度 （自 2022年4月1日 至 2023年3月31日） |
|-------|--|--|
| 営業外収益 | | |

| | | |
|--------------|-------|-------|
| 受取利息 | 2 | 57 |
| 収益分配金 | 16 | 4 |
| 投資有価証券売却益 | 0 | 738 |
| 投資有価証券償還益 | 219 | 121 |
| デリバティブ利益 | - | 565 |
| その他 | 8 | 11 |
| 営業外収益合計 | 247 | 1,499 |
| 営業外費用 | | |
| 金銭の信託運用損 | 332 | 158 |
| 投資有価証券売却損 | 0 | 16 |
| 為替差損 | 291 | 1,227 |
| デリバティブ費用 | 1,191 | - |
| その他 | 33 | 32 |
| 営業外費用合計 | 1,848 | 1,435 |
| 経常利益 | 9,545 | 7,918 |
| 特別損失 | | |
| 退職給付費用 | 120 | - |
| 特別損失合計 | 120 | - |
| 税引前当期純利益 | 9,425 | 7,918 |
| 法人税、住民税及び事業税 | 3,403 | 2,350 |
| 法人税等調整額 | 465 | 119 |
| 法人税等合計 | 2,937 | 2,470 |
| 当期純利益 | 6,487 | 5,448 |

（３）【株主資本等変動計算書】

前事業年度（自 2021年4月1日 至 2022年3月31日）

（単位：百万円）

| | 株主資本 | | |
|-------------------------|-------|----------|---------|
| | 資本金 | 資本剰余金 | |
| | | その他資本剰余金 | 資本剰余金合計 |
| 当期首残高 | 2,000 | 17,239 | 17,239 |
| 当期変動額 | | | |
| 剰余金の配当 | | | |
| 当期純利益 | | | |
| 株主資本以外の項目の 当期変動額（純額） | | | |
| 当期変動額合計 | - | - | - |
| 当期末残高 | 2,000 | 17,239 | 17,239 |

| | 株主資本 | | | | 株主資本合計 |
|--------|-------|----------|-------------|-------------|--------|
| | 利益剰余金 | | | 利益剰余金 合計 | |
| | 利益準備金 | その他利益剰余金 | | | |
| | | 別途積立金 | 繰越利益 剰余金 | | |
| 当期首残高 | 500 | 2,100 | 38,258 | 40,858 | 60,098 |
| 当期変動額 | | | | | |
| 剰余金の配当 | | | 2,797 | 2,797 | 2,797 |

| | | | | | |
|-------------------------|-----|-------|--------|--------|--------|
| 当期純利益 | | | 6,487 | 6,487 | 6,487 |
| 株主資本以外の項目の 当期変動額（純額） | | | | | |
| 当期変動額合計 | - | - | 3,689 | 3,689 | 3,689 |
| 当期末残高 | 500 | 2,100 | 41,948 | 44,548 | 63,788 |

| | 評価・換算差額等 | | | 純資産合計 |
|-------------------------|------------------|---------|------------|--------|
| | その他有価証券 評価差額金 | 繰延ヘッジ損益 | 評価・換算差額等合計 | |
| 当期首残高 | 791 | 65 | 726 | 60,824 |
| 当期変動額 | | | | |
| 剰余金の配当 | | | | 2,797 |
| 当期純利益 | | | | 6,487 |
| 株主資本以外の項目の 当期変動額（純額） | 149 | 444 | 295 | 295 |
| 当期変動額合計 | 149 | 444 | 295 | 3,394 |
| 当期末残高 | 941 | 509 | 431 | 64,219 |

当事業年度（自 2022年4月1日 至 2023年3月31日）

（単位：百万円）

| | 株主資本 | | |
|-------------------------|-------|----------|---------|
| | 資本金 | 資本剰余金 | |
| | | その他資本剰余金 | 資本剰余金合計 |
| 当期首残高 | 2,000 | 17,239 | 17,239 |
| 当期変動額 | | | |
| 剰余金の配当 | | | |
| 当期純利益 | | | |
| 株主資本以外の項目の 当期変動額（純額） | | | |
| 当期変動額合計 | - | - | - |
| 当期末残高 | 2,000 | 17,239 | 17,239 |

| | 株主資本 | | | | 株主資本合計 |
|-------------------------|-------|----------|-------------|-------------|--------|
| | 利益剰余金 | | | 利益剰余金 合計 | |
| | 利益準備金 | その他利益剰余金 | | | |
| | | 別途積立金 | 繰越利益 剰余金 | | |
| 当期首残高 | 500 | 2,100 | 41,948 | 44,548 | 63,788 |
| 当期変動額 | | | | | |
| 剰余金の配当 | | | 2,641 | 2,641 | 2,641 |
| 当期純利益 | | | 5,448 | 5,448 | 5,448 |
| 株主資本以外の項目の 当期変動額（純額） | | | | | |
| 当期変動額合計 | - | - | 2,807 | 2,807 | 2,807 |
| 当期末残高 | 500 | 2,100 | 44,755 | 47,355 | 66,595 |

| | 評価・換算差額等 | | | 純資産合計 |
|--------|------------------|---------|------------|--------|
| | その他有価証券 評価差額金 | 繰延ヘッジ損益 | 評価・換算差額等合計 | |
| 当期首残高 | 941 | 509 | 431 | 64,219 |
| 当期変動額 | | | | |
| 剰余金の配当 | | | | 2,641 |

| | | | | |
|-------------------------|-----|-----|-----|--------|
| 当期純利益 | | | | 5,448 |
| 株主資本以外の項目の 当期変動額（純額） | 891 | 0 | 891 | 891 |
| 当期変動額合計 | 891 | 0 | 891 | 1,915 |
| 当期末残高 | 49 | 510 | 460 | 66,134 |

注記事項

（重要な会計方針）

1．有価証券の評価基準及び評価方法

（1）子会社株式

移動平均法による原価法によっております。

（2）その他有価証券

市場価格のない株式等以外のもの

時価法によっております。

（評価差額は、全部純資産直入法により処理し、売却原価は、移動平均法により算定しております。）

市場価格のない株式等

移動平均法による原価法によっております。

なお、投資事業有限責任組合への出資については、組合契約に規定される決算報告日に応じて入手可能な最近の決算書を基礎とし、持分相当額を純額で取り込む方法によっております。

2．デリバティブの評価基準及び評価方法

時価法によっております。

3．金銭の信託の評価基準及び評価方法

時価法によっております。

4．固定資産の減価償却の方法

（1）有形固定資産

定額法によっております。

（2）無形固定資産

定額法によっております。

ただし、ソフトウェア（自社利用分）については、社内における利用可能期間（5年）に基づいて償却しております。

5．外貨建の資産及び負債の本邦通貨への換算基準

外貨建金銭債権債務は、決算日の直物為替相場により円貨に換算し、換算差額は損益として計上しております。

6．引当金の計上基準

（1）賞与引当金

従業員に対して支給する賞与の支出に充てるため、支給見込額のうち当事業年度の負担額を計上しております。

（2）退職給付引当金

従業員の退職給付に備えるため、当事業年度末における退職給付債務の見込額に基づき計上しております。また、退職給付債務の算定にあたり、退職給付見込額を当事業年度末までの期間に帰属させる方法については給付算定式基準によっております。過去勤務費用及び数理計算上の差異の損益処理方法は次のとおりであります。

過去勤務費用：発生事業年度に損益処理

数理計算上の差異：各事業年度の発生時の従業員の平均残存勤務期間内の一定の年数（10年）による定額法により按分した額を、それぞれ発生の翌事業年度から損益処理

なお、退職給付引当金及び退職給付費用の計算に、退職給付に係る当事業年度末の自己都合要支給額を退職給付債務とする方法を用いた簡便法を一部適用しております。

7．収益及び費用の計上基準

当社は投資運用、投資助言・代理を業として行っており、当該事業において顧客との契約から生じる主な履行義務の内容及び当履行義務を充足する通常の時点（収益を認識する通常の時点）は以下のとおりであります。

（1）投資信託委託業務

当社は、投資信託契約に基づき投資信託委託サービスを提供し、商品の運用資産残高（以下「AUM」という。）に応じて手数料を受領しております。当該収益は、日次等契約で定められた時期に各ファンドのAUMに固定料率を乗じて計算され、契約期間にわたり認識されます。

(2) 投資一任業務

当社は、投資一任契約に基づき投資一任サービスを提供し、ファンドのAUMに応じて手数料を受領しております。当該収益は、年4回等契約で定められた時期に各ファンドのAUMに固定料率を乗じて計算され、契約期間にわたり認識されます。

(3) 投資助言業務

当社は、投資顧問（助言）契約に基づき投資助言サービスを提供し、ファンドのAUMに応じて手数料を受領しております。当該収益は、年4回等契約で定められた時期に各ファンドのAUMに固定料率を乗じて計算され、契約期間にわたり認識されます。

(4) 成功報酬

当社がファンドの運用成果に応じて受領する成功報酬は、投資一任契約のもと、報酬を受領することが確実であり、将来返還する可能性が無いと合理的に判断した時点で収益を認識しております。

8. ヘッジ会計の会計処理

(1) ヘッジ会計の方法

繰延ヘッジ処理によっております。

(2) ヘッジ手段とヘッジ対象

ヘッジ手段は為替予約、ヘッジ対象は関係会社株式及び投資有価証券であります。

(3) ヘッジ方針

自己勘定運用管理規程等に基づき、ヘッジ対象に係る為替変動リスクをヘッジしております。

(4) ヘッジ有効性評価の方法

ヘッジ開始時から有効性判定時点までの期間において、ヘッジ対象とヘッジ手段の相場変動の累計額を比較して有効性を判定しております。

9. グループ通算制度の適用

グループ通算制度を適用しております。

(会計方針の変更)

「時価の算定に関する会計基準の適用指針」の適用

「時価の算定に関する会計基準の適用指針」（企業会計基準適用指針第31号 2021年6月17日。以下、「時価算定会計基準適用指針」という。）を当事業年度の期首から適用し、時価算定会計基準適用指針第27-2項に定める経過的な取り扱いに従って、時価算定会計基準適用指針が定める新たな会計方針を将来にわたって適用することといたしました。これによる財務諸表への影響はありません。

なお、「金融商品関係」注記の金融商品の時価のレベルごとの内訳等に関する事項における投資信託に関する注記事項においては、時価算定会計基準適用指針第27-3項に従って、前事業年度に係るものについては記載しておりません。

(表示方法の変更)

(貸借対照表関係)

前事業年度において、「流動資産」の「その他」に含めていた「短期差入証拠金」は、金額的重要性が増したため、当事業年度より独立掲記することとしております。この表示方法の変更を反映させるため、前事業年度の財務諸表の組替えを行っております。

この結果、前事業年度の貸借対照表において、「流動資産」の「その他」に表示していた4,891百万円は、「短期差入証拠金」2,528百万円、「その他」2,363百万円として組み替えております。

(貸借対照表関係)

1有形固定資産の減価償却累計額

| | 前事業年度 (2022年3月31日) | | 当事業年度 (2023年3月31日) | |
|------|-----------------------|-----|-----------------------|-----|
| 建 物 | 146 | 百万円 | 184 | 百万円 |
| 器具備品 | 535 | " | 681 | " |
| 計 | 681 | " | 866 | " |

（株主資本等変動計算書関係）

前事業年度（自 2021年4月1日 至 2022年3月31日）

1. 発行済株式に関する事項

| 株式の種類 | 当事業年度期首 | 増加 | 減少 | 当事業年度末 |
|---------|---------|----|----|--------|
| 普通株式（株） | 3,000 | - | - | 3,000 |

2. 自己株式に関する事項

該当事項はありません。

3. 配当に関する事項

(1) 配当金支払額

| 決議 | 株式の種類 | 配当金の総額(百万円) | 1株当たり配当額(円) | 基準日 | 効力発生日 |
|----------------------|-------|-------------|-------------|------------|------------|
| 2021年6月23日 定時株主総会 | 普通株式 | 2,797 | 932,488 | 2021年3月31日 | 2021年6月24日 |

(2) 基準日が当事業年度に属する配当のうち、配当の効力発生日が翌事業年度となるもの

| 決議 | 株式の種類 | 配当金の総額(百万円) | 配当金の原資 | 1株当たり配当額(円) | 基準日 | 効力発生日 |
|----------------------|-------|-------------|--------|-------------|------------|------------|
| 2022年6月23日 定時株主総会 | 普通株式 | 2,641 | 利益剰余金 | 880,447 | 2022年3月31日 | 2022年6月24日 |

当事業年度（自 2022年4月1日 至 2023年3月31日）

1. 発行済株式に関する事項

| 株式の種類 | 当事業年度期首 | 増加 | 減少 | 当事業年度末 |
|---------|---------|----|----|--------|
| 普通株式（株） | 3,000 | - | - | 3,000 |

2. 自己株式に関する事項

該当事項はありません。

3. 配当に関する事項

(1) 配当金支払額

| 決議 | 株式の種類 | 配当金の総額(百万円) | 1株当たり配当額(円) | 基準日 | 効力発生日 |
|----------------------|-------|-------------|-------------|------------|------------|
| 2022年6月23日 定時株主総会 | 普通株式 | 2,641 | 880,447 | 2022年3月31日 | 2022年6月24日 |

(2) 基準日が当事業年度に属する配当のうち、配当の効力発生日が翌事業年度となるもの

2023年6月23日開催の定時株主総会の議案として、普通株式の配当に関する事項を次のとおり提案しております。

| 決議 | 株式の種類 | 配当金の総額(百万円) | 配当金の原資 | 1株当たり配当額(円) | 基準日 | 効力発生日 |
|----------------------|-------|-------------|--------|-------------|------------|------------|
| 2023年6月22日 定時株主総会 | 普通株式 | 3,367 | 利益剰余金 | 1,122,459 | 2023年3月31日 | 2023年6月26日 |

(リ - ス取引関係)

重要性が乏しいため、記載を省略しております。

（金融商品関係）

1. 金融商品の状況に関する事項

（1）金融商品に対する取組方針

当社は、投資信託の運用を業として行っており、資金運用については、自らが運用する投資信託の商品性維持を目的として、当該投資信託を金銭の信託及び投資有価証券として保有しているほか、短期的な預金を中心とする安全性の高い金融資産で運用しております。また、デリバティブ取引については、保有する投資信託に係る将来の為替及び価格の変動によるリスクの軽減を目的としているため金銭の信託及び投資有価証券の範囲内で行うこととし、投機目的のためのデリバティブ取引は行わない方針であります。

これらの必要な資金については、内部留保を充てております。

（2）金融商品の内容及びそのリスク

未収委託者報酬については、ファンドという相手方の性質上、信用リスク及び流動性リスクは極めて低いものと考えております。また、未収運用受託報酬については、信託財産から運用受託者に対して支払われる場合は、ファンドという相手方の性質上、信用リスク及び流動性リスクは極めて低いものと考えており、顧客から直接運用受託者に対して支払われる場合は、当該顧客の信用リスクに晒されておりますが、顧客ごとに決済期日及び残高を管理することにより回収懸念の早期把握や回収リスクの軽減を図っております。

金銭の信託及び投資有価証券は、主に自己で設定した投資信託へのシードマネーの投入によるものであります。これら投資信託の投資対象は株式、公社債等のため、価格変動リスクや信用リスク、流動性リスク、為替変動リスクに晒されておりますが、それらの一部については為替予約、株価指数先物等のデリバティブ取引によりリスクの軽減を図っております。なお、為替変動リスクに係るヘッジについてはヘッジ会計（繰延ヘッジ）を適用しております。ヘッジ会計に関するヘッジ手段とヘッジ対象、ヘッジ方針、ヘッジ有効性評価の方法等については、前述の「重要な会計方針8．ヘッジ会計の会計処理」をご参照ください。

未払金については、全て1年以内の支払期日であります。

（3）金融商品に係るリスク管理体制

当社では、リスク管理に係る基本方針を「リスク管理規程」として定め、以下のとおり、リスク・カテゴリー毎に管理しております。

信用リスク（取引先の契約不履行等に係るリスク）の管理

営業債権の管理については、顧客ごとに決済期日及び残高を管理し、また自己査定要領に基づき定期的に債権内容の検討を行うことにより回収懸念の早期把握や回収リスクの軽減を図っております。

デリバティブ取引は、取引相手先として高格付けを有する金融機関に限定しております。

市場リスク（為替や金利等の変動リスク）の管理

有価証券投資については、自己勘定運用方針にて投資限度額や投資期間等を定めており、投資後も適宜時価を把握し、保有状況を継続的に見直しております。投資信託の為替変動リスクに対しては、それらの一部について為替予約を利用してヘッジしております。また、価格変動リスクを軽減するために、株価指数先物等のデリバティブ取引を利用しております。

資金調達に係る流動性リスク（支払期日に支払いを実行できなくなるリスク）の管理

当社は、年度事業計画を策定し、これに基づいて必要となる資金を検討し、充足する十分な手元流動性を維持することで、流動性リスクを管理しております。

（4）金融商品の時価等に関する事項についての補足説明

金融商品の時価の算定においては一定の前提条件等を採用しているため、異なる前提条件等によった場合、当該価額が異なることもあります。

2. 金融商品の時価等及び時価のレベルごとの内訳等に関する事項

貸借対照表計上額、時価及びこれらの差額並びにレベルごとの内訳等については、次のとおりであります。なお、「時価の算定に関する会計基準の適用指針」（企業会計基準適用指針第31号 2021年6月17日）第24-16項を適用した組合出資

金等及び、市場価格のない株式等は、次表には含まれておりません（（1）*2、*3及び（注2）参照）。

また、金融商品の時価を、時価の算定に係るインプットの観察可能性及び重要性に応じて、以下の3つのレベルに分類しております。

レベル1の時価：観察可能な時価の算定に係るインプットのうち、活発な市場において形成される当該時価の算定の対象となる資産または負債に関する相場価格により算定した時価

レベル2の時価：観察可能な時価の算定に係るインプットのうち、レベル1のインプット以外の時価の算定に係るインプットを用いて算定した時価

レベル3の時価：観察できない時価の算定に係るインプットを使用して算定した時価

時価の算定に重要な影響を与えるインプットを複数使用している場合には、それらのインプットがそれぞれ属するレベルのうち、時価の算定における優先順位が最も低いレベルに時価を分類しております。

（1）時価をもって貸借対照表計上額とする金融資産及び金融負債

前事業年度（2022年3月31日）

| 区 分 | 貸借対照表計上額（百万円）（*1、*2） | | | |
|------------------|----------------------|-------|------|---------|
| | レベル1 | レベル2 | レベル3 | 合計 |
| 金銭の信託(*3) | - | 196 | - | 196 |
| 資産計 | - | 196 | - | 196 |
| デリバティブ取引(*4) | | | | |
| ヘッジ会計が適用されていないもの | (1,333) | (80) | - | (1,413) |
| ヘッジ会計が適用されているもの | - | (71) | - | (71) |
| デリバティブ取引計 | (1,333) | (151) | - | (1,485) |

(*1) 負債に計上されているものについては、()で示しております。

(*2) 投資有価証券のうち、投資信託（貸借対照表計上額6,474百万円）及び組合出資金等（貸借対照表計上額133百万円）は上記に含めておりません。

(*3) 金銭の信託の信託財産のうち、投資信託（貸借対照表計上額13,876百万円）及び組合出資金等（貸借対照表計上額840百万円）は上記に含めておりません。これらも含めた金銭の信託の貸借対照表計上額は14,913百万円であります。

(*4) デリバティブ取引によって生じた正味の債権・債務は純額で表示しております。

当事業年度（2023年3月31日）

| 区 分 | 貸借対照表計上額（百万円）（*1） | | | |
|------------------|-------------------|--------|------|--------|
| | レベル1 | レベル2 | レベル3 | 合計 |
| 金銭の信託(*2) | 1,029 | 12,703 | - | 13,733 |
| 投資有価証券(*3) | | | | |
| その他有価証券 | - | 3,844 | - | 3,844 |
| 資産計 | 1,029 | 16,547 | - | 17,577 |
| デリバティブ取引(*4) | | | | |
| ヘッジ会計が適用されていないもの | (10) | (48) | - | (58) |
| ヘッジ会計が適用されているもの | - | (88) | - | (88) |
| デリバティブ取引計 | (10) | (136) | - | (147) |

(*1) 負債に計上されているものについては、()で示しております。

(*2) 金銭の信託の信託財産のうち、組合出資金等（貸借対照表計上額は960百万円）は上記に含めておりません。組合出資金等も含めた金銭の信託の貸借対照表計上額は14,693百万円であります。

(*3) 投資有価証券のうち、組合出資金等（貸借対照表計上額218百万円）は上記に含めておりません。

(*4) デリバティブ取引によって生じた正味の債権・債務は純額で表示しております。

(2) 時価をもって貸借対照表計上額としない金融資産及び金融負債

現金及び預金、未収委託者報酬、未収運用受託報酬、未払金は、短期間（1年以内）で決済されるものが大半を占めており、時価が帳簿価額に近似するものであることから、記載を省略しております。

(注1) 時価の算定に用いた評価技法及び時価の算定に係るインプットの説明

金銭の信託

金銭の信託の信託財産のうち、上場投資信託は、取引所の価格を時価としており、市場の活発性に基づき、レベル1の時価に分類しております。金銭の信託の信託財産のうち、私募投信等、市場における取引価格が存在しない投資信託については、解約又は買戻請求に関して市場参加者からリスクの対価を求められるほどの重要な制限がない場合には基準価額等を時価としており、レベル2の時価に分類しております。金銭の信託の信託財産のうち、銀行勘定貸については取引先金融機関から提供された価格により算定しており、当該価格は活発な市場における相場価格とは認められないため、レベル2の時価に分類しております。

投資有価証券

私募投信等、市場における取引価格が存在しない投資信託については、解約又は買戻請求に関して市場参加者からリスクの対価を求められるほどの重要な制限がない場合には基準価額等を時価としており、レベル2の時価に分類しております。

デリバティブ取引

株価指数先物の時価は、金融商品取引所が定める清算指数を用いて評価しております。株価指数先物は活発な市場で取引されているため、その市場価格をレベル1の時価に分類しております。為替予約の時価は、為替レート等の観察可能なインプットを用いた割引現在価値法等により取引先金融機関が算定した価格を時価の算定に用いており、当該価格は活発な市場における相場価格とは認められないため、レベル2の時価に分類しております。

(注2) 市場価格のない株式等の貸借対照表計上額は次のとおりであります。

(単位:百万円)

| 区分 | 前事業年度 (2022年3月31日) | 当事業年度 (2023年3月31日) |
|--------|-----------------------|-----------------------|
| 投資有価証券 | 0 | 0 |
| 関係会社株式 | 5,636 | 5,636 |

(注3) 金銭債権及び満期のある有価証券の決算日後の償還予定額

前事業年度(2022年3月31日)

(単位:百万円)

| | 1年以内 | 1年超5年以内 | 5年超10年以内 | 10年超 |
|----------------|--------|---------|----------|------|
| 現金及び預金 | 21,675 | - | - | - |
| 未収委託者報酬 | 9,067 | - | - | - |
| 未収運用受託報酬 | 6,252 | - | - | - |
| 投資有価証券 投資信託 | - | 108 | 1,712 | 0 |

当事業年度(2023年3月31日)

(単位:百万円)

| | 1年以内 | 1年超5年以内 | 5年超10年以内 | 10年超 |
|----------------|--------|---------|----------|------|
| 現金及び預金 | 23,067 | - | - | - |
| 未収委託者報酬 | 9,147 | - | - | - |
| 未収運用受託報酬 | 5,815 | - | - | - |
| 投資有価証券 投資信託 | - | 594 | 2,144 | 38 |

(有価証券関係)

1. 子会社株式

市場価格のある子会社株式はありません。

なお、市場価格のない子会社株式の貸借対照表計上額は以下のとおりであります。

（単位：百万円）

| 区分 | 前事業年度 (2022年3月31日) | 当事業年度 (2023年3月31日) |
|-------|-----------------------|-----------------------|
| 子会社株式 | 5,636 | 5,636 |

2. その他有価証券

前事業年度（2022年3月31日）

（単位：百万円）

| 区分 | 貸借対照表 計上額 | 取得原価 | 差額 |
|----------------------|--------------|-------|-------|
| 貸借対照表計上額が取得原価を超えるもの | | | |
| その他 | 4,888 | 3,403 | 1,485 |
| 小計 | 4,888 | 3,403 | 1,485 |
| 貸借対照表計上額が取得原価を超えないもの | | | |
| その他 | 1,585 | 1,711 | 126 |
| 小計 | 1,585 | 1,711 | 126 |
| 合計 | 6,474 | 5,115 | 1,358 |

当事業年度（2023年3月31日）

（単位：百万円）

| 区分 | 貸借対照表 計上額 | 取得原価 | 差額 |
|----------------------|--------------|-------|-----|
| 貸借対照表計上額が取得原価を超えるもの | | | |
| その他 | 986 | 622 | 364 |
| 小計 | 986 | 622 | 364 |
| 貸借対照表計上額が取得原価を超えないもの | | | |
| その他 | 2,857 | 3,150 | 292 |
| 小計 | 2,857 | 3,150 | 292 |
| 合計 | 3,844 | 3,772 | 71 |

非上場株式及び組合出資金等は、市場価格のない株式等のため、上表の「その他有価証券」に含めておりません。

なお、市場価格のない株式等の貸借対照表計上額は次のとおりであります。

（単位：百万円）

| 区分 | 前事業年度 (2022年3月31日) | 当事業年度 (2023年3月31日) |
|--------|-----------------------|-----------------------|
| 非上場株式 | 0 | 0 |
| 組合出資金等 | 133 | 218 |

3. 事業年度中に売却したその他有価証券

前事業年度（自 2021年4月1日 至 2022年3月31日）

（単位：百万円）

| 区分 | 売却額 | 売却益の合計額 | 売却損の合計額 |
|-----|-----|---------|---------|
| その他 | 7 | 0 | 0 |

当事業年度（自 2022年4月1日 至 2023年3月31日）

（単位：百万円）

| 区分 | 売却額 | 売却益の合計額 | 売却損の合計額 |
|-----|-------|---------|---------|
| その他 | 3,429 | 738 | 16 |

（デリバティブ取引関係）

1. ヘッジ会計が適用されていないデリバティブ取引

（1）通貨関連

前事業年度（2022年3月31日）

| 種類 | | 契約額等 (百万円) | 契約額等の うち1年超 (百万円) | 時価 (百万円) | 評価損益 (百万円) |
|---------------|--------------|---------------|-------------------------|-------------|---------------|
| 市場取引以外 の取引 | 為替予約取引 売建 | | | | |
| | 米ドル | 5,498 | - | 54 | 54 |
| | 英ポンド | 277 | - | 1 | 1 |
| | カナダドル | 111 | - | 1 | 1 |
| | スイスフラン | 139 | - | 2 | 2 |
| | 香港ドル | 190 | - | 1 | 1 |
| | ユーロ | 676 | - | 18 | 18 |
| | 買建 | | | | |
| | ユーロ | 21 | - | 0 | 0 |
| | 合計 | 6,915 | - | 80 | 80 |

（注）上記取引の評価損益は損益計算書に計上しています。

当事業年度（2023年3月31日）

| 種類 | | 契約額等 (百万円) | 契約額等の うち1年超 (百万円) | 時価 (百万円) | 評価損益 (百万円) |
|---------------|--------------|---------------|-------------------------|-------------|---------------|
| 市場取引以外 の取引 | 為替予約取引 売建 | | | | |
| | 米ドル | 5,923 | - | 21 | 21 |
| | 英ポンド | 256 | - | 6 | 6 |
| | カナダドル | 109 | - | 1 | 1 |
| | スイスフラン | 163 | - | 2 | 2 |
| | 香港ドル | 202 | - | 0 | 0 |
| | ユーロ | 651 | - | 19 | 19 |
| | 買建 | | | | |
| | 米ドル | 152 | - | 3 | 3 |
| | 合計 | 7,458 | - | 48 | 48 |

（注）上記取引の評価損益は損益計算書に計上しています。

（2）株式関連

前事業年度（2022年3月31日）

| 種類 | | 契約額等 (百万円) | 契約額等の うち1年超 (百万円) | 時価 (百万円) | 評価損益 (百万円) |
|------|----------------|---------------|-------------------------|-------------|---------------|
| 市場取引 | 株価指数先物取引 売建 | 17,197 | - | 1,333 | 1,333 |
| 合計 | | 17,197 | - | 1,333 | 1,333 |

（注）上記取引の評価損益は損益計算書に計上しています。

当事業年度（2023年3月31日）

| 種類 | | 契約額等 (百万円) | 契約額等の うち1年超 (百万円) | 時価 (百万円) | 評価損益 (百万円) |
|------|----------------|---------------|-------------------------|-------------|---------------|
| 市場取引 | 株価指数先物取引 売建 | 12,195 | - | 9 | 9 |
| | 債券先物取引 売建 | 182 | - | 0 | 0 |
| 合計 | | 12,378 | - | 10 | 10 |

(注) 上記取引の評価損益は損益計算書に計上しています。

2. ヘッジ会計が適用されているデリバティブ取引

(1) 通貨関連

前事業年度（2022年3月31日）

| ヘッジ 会計の方法 | 種類 | 主なヘッジ対象 | 契約額等 (百万円) | 契約額等の うち1年超 (百万円) | 時価 (百万円) |
|--------------|--------------|------------------|---------------|-------------------------|-------------|
| 原則的 処理方法 | 為替予約取引 売建 | 投資有価証券 関係会社株式 | | | |
| | 米ドル | | 4,422 | - | 43 |
| | 英ポンド | | 3,297 | - | 21 |
| | スイスフラン | | 79 | - | 1 |
| | 香港ドル | | 119 | - | 1 |
| | ユーロ | | 125 | - | 3 |
| | 人民元 | | 13 | - | 0 |
| 合計 | | | 8,057 | - | 71 |

当事業年度（2023年3月31日）

| ヘッジ 会計の方法 | 種類 | 主なヘッジ対象 | 契約額等 (百万円) | 契約額等の うち1年超 (百万円) | 時価 (百万円) |
|--------------|--------------|------------------|---------------|-------------------------|-------------|
| 原則的 処理方法 | 為替予約取引 売建 | 投資有価証券 関係会社株式 | | | |
| | 米ドル | | 1,729 | - | 6 |
| | 英ポンド | | 3,228 | - | 81 |
| | スイスフラン | | 20 | - | 0 |
| | 香港ドル | | 83 | - | 0 |
| | ユーロ | 21 | - | 0 | |
| 合計 | | | 5,082 | - | 88 |

(退職給付関係)

1. 採用している退職給付制度の概要

当社は、確定給付型の制度として退職一時金制度を、また、確定拠出型の制度として確定拠出年金制度を採用しております。

2. 確定給付制度

(1) 退職給付債務の期首残高と期末残高の調整表

(単位：百万円)

| | 前事業年度 (自 2021年4月1日 至 2022年3月31日) | 当事業年度 (自 2022年4月1日 至 2023年3月31日) |
|-------------|--|--|
| 退職給付債務の期首残高 | 626 | 820 |

退職給付債務の期首残高

626

820

| | | |
|--------------------|-----|-----|
| 勤務費用 | 124 | 133 |
| 利息費用 | 2 | 3 |
| 数理計算上の差異の発生額 | - | 6 |
| 退職給付の支払額 | 81 | 57 |
| 簡便法で計算した退職給付費用 | 8 | 6 |
| 簡便法から原則法への変更に伴う振替額 | 120 | - |
| その他 | 18 | - |
| 退職給付債務の期末残高 | 820 | 911 |

(2) 年金資産の期首残高と期末残高の調整表
該当事項はありません。

(3) 退職給付債務及び年金資産の期末残高と貸借対照表に計上された退職給付引当金の調整表

(単位：百万円)

| | 前事業年度 (2022年3月31日) | 当事業年度 (2023年3月31日) |
|---------------------|-----------------------|-----------------------|
| 非積立型制度の退職給付債務 | 820 | 911 |
| 未認識数理計算上の差異 | - | 6 |
| 貸借対照表に計上された負債と資産の純額 | 820 | 904 |
| 退職給付引当金 | 820 | 904 |
| 貸借対照表に計上された負債と資産の純額 | 820 | 904 |

(4) 退職給付費用及びその内訳項目の金額

(単位：百万円)

| | 前事業年度 (自 2021年4月1日 至 2022年3月31日) | 当事業年度 (自 2022年4月1日 至 2023年3月31日) |
|--------------------|--|--|
| 勤務費用 | 124 | 133 |
| 利息費用 | 2 | 3 |
| 簡便法で計算した退職給付費用 | 8 | 6 |
| 簡便法から原則法への変更に伴う振替額 | 120 | - |
| その他 | 18 | - |
| 確定給付制度に係る退職給付費用 | 274 | 142 |

(5) 年金資産に関する事項
該当事項はありません。

(6) 数理計算上の計算基礎に関する事項

| | 前事業年度 (自 2021年4月1日 至 2022年3月31日) | 当事業年度 (自 2022年4月1日 至 2023年3月31日) |
|-----|--|--|
| 割引率 | 0.4% | 0.4% |

3. 確定拠出制度

当社の確定拠出制度への要拠出額は、前事業年度100百万円、当事業年度109百万円であります。

(税効果会計関係)

1. 繰延税金資産及び繰延税金負債の発生の主な原因別の内訳

| | 前事業年度 (2022年3月31日) | 当事業年度 (2023年3月31日) |
|------------------|-----------------------|-----------------------|
| 繰延税金資産 | | |
| 未払事業税 | 112 百万円 | 58 百万円 |
| 賞与引当金損金算入限度超過額 | 177 " | 187 " |
| 退職給付引当金損金算入限度超過額 | 251 " | 277 " |
| 税務上の収益認識差額 | 74 " | - " |
| 税務上の費用認識差額 | 439 | 412 |
| 繰延ヘッジ損益 | 224 " | 225 " |

| | | | | |
|-----------|-------|---|-------|---|
| その他 | 76 | " | 75 | " |
| 繰延税金資産 合計 | 1,357 | " | 1,236 | " |
| 繰延税金負債 | | | | |
| 有価証券評価差額 | 415 | " | 21 | " |
| その他 | 34 | " | 32 | " |
| 繰延税金負債 合計 | 450 | " | 54 | " |
| 繰延税金資産の純額 | 907 | " | 1,181 | " |

2. 法定実効税率と税効果会計適用後の法人税等の負担率との差異の原因となった主な項目別の内訳

法定実効税率と税効果会計適用後の法人税等の負担率との間の差異が法定実効税率の100分の5以下であるため、注記を省略しております。

3. 法人税及び地方法人税の会計処理又はこれらに関する税効果会計の会計処理

当社は、当事業年度から、グループ通算制度を適用しております。また、「グループ通算制度を適用する場合の会計処理及び開示に関する取扱い」(実務対応報告第42号 2021年8月12日)に従って、法人税及び地方法人税の会計処理又はこれらに関する税効果会計の会計処理並びに開示を行っております。

(資産除去債務関係)

重要性が乏しいため、記載を省略しております。

(収益認識関係)

1. 顧客との契約から生じる収益を分解した情報

重要性が乏しいため記載を省略しております。

2. 顧客との契約から生じる収益を理解するための基礎となる情報

顧客との契約から生じる収益を理解するための基礎となる情報は、「重要な会計方針7.収益及び費用の計上基準」に記載の通りです。

3. 顧客との契約に基づく履行義務の充足と当該契約から生じるキャッシュ・フローとの関係並びに当事業年度末において

存在する顧客との契約から翌事業年度以降に認識すると見込まれる収益の金額及び時期に関する情報

重要性が乏しいため記載を省略しております。

(セグメント情報等)

[セグメント情報]

当社は資産運用に関する事業の単一セグメントであるため記載を省略しております。

[関連情報]

1. 製品及びサービスごとの情報

単一の製品・サービスの区分の営業収益が損益計算書の営業収益の90%を超えるため、記載を省略しております。

2. 地域ごとの情報

(1) 営業収益

内国籍投資信託又は本邦顧客からの営業収益が損益計算書の営業収益の90%を超えるため、記載を省略しております。

(2) 有形固定資産

本邦に所在している有形固定資産の金額が貸借対照表の有形固定資産の金額の90%を超えるため、記載を省略しております。

3. 主要な顧客ごとの情報

前事業年度（自 2021年4月1日 至 2022年3月31日）

| 顧客の名称 | 営業収益 |
|-----------------------|-----------|
| 三井住友信託銀行株式会社 | 10,395百万円 |
| 次世代通信関連 世界株式戦略ファンド(*) | 6,395百万円 |

(*)当社は約款に基づき投資信託財産から委託者報酬を得ているため、当該投資信託を顧客として上表は記載していません。

当事業年度（自 2022年4月1日 至 2023年3月31日）

| 顧客の名称 | 営業収益 |
|--------------|----------|
| 三井住友信託銀行株式会社 | 9,887百万円 |

[報告セグメントごとの固定資産の減損損失に関する情報]

該当事項はありません。

[報告セグメントごとののれんの償却額及び未償却残高に関する情報]

該当事項はありません。

[報告セグメントごとの負ののれん発生益に関する情報]

該当事項はありません。

(関連当事者情報)

1. 関連当事者との取引

財務諸表提出会社と関連当事者の取引

- (ア) 財務諸表提出会社の親会社
重要性が乏しいため、記載を省略しております。
- (イ) 財務諸表提出会社の子会社及び関連会社等
重要性が乏しいため、記載を省略しております。

(ウ) 財務諸表提出会社と同一の親会社を持つ会社等及び財務諸表提出会社のその他の関係会社の子会社等

前事業年度（自 2021年4月1日 至 2022年3月31日）

| 種類 | 会社等の名称又は氏名 | 所在地 | 資本金又は出資金(百万円) | 事業の内容又は職業 | 議決権等の所有(被所有)割合(%) | 関連当事者との関係 | 取引の内容 | 取引金額(百万円) | 科目 | 期末残高(百万円) |
|---------|-------------|---------|---------------|------------|-------------------|-----------------|----------------|-----------|----------|-----------|
| 親会社の子会社 | 三井住友信託銀行(株) | 東京都千代田区 | 342,037 | 信託業務及び銀行業務 | - | 営業上の取引 役員の兼任 | 運用受託報酬 | 10,090 | 未収運用受託報酬 | 5,421 |
| | | | | | | | 投信販売 代行手数料等 | 9,701 | 未払手数料 | 1,995 |

(注) 1. 上記金額のうち、取引金額には消費税等が含まれておらず、期末残高には消費税等が含まれております。

2. 取引条件及び取引条件の決定方針等

運用受託報酬

各運用受託案件について、それぞれ合理的な水準にて助言料率を決定しております。

投信販売代行手数料等

ファンド毎の手数料率については、一般取引先に対する取引条件と同様に決定されております。

当事業年度（自 2022年4月1日 至 2023年3月31日）

| 種類 | 会社等の名称又は氏名 | 所在地 | 資本金又は出資金（百万円） | 事業の内容又は職業 | 議決権等の所有（被所有）割合（％） | 関連当事者との関係 | 取引の内容 | 取引金額（百万円） | 科目 | 期末残高（百万円） |
|---------|-------------|---------|---------------|------------|-------------------|-----------------|----------------|-----------|----------|-----------|
| 親会社の子会社 | 三井住友信託銀行(株) | 東京都千代田区 | 342,037 | 信託業務及び銀行業務 | - | 営業上の取引 役員の兼任 | 運用受託報酬 | 9,593 | 未収運用受託報酬 | 5,271 |
| | | | | | | | 投信販売 代行手数料等 | 9,445 | 未払手数料 | 2,029 |

(注) 1. 上記金額のうち、取引金額には消費税等が含まれておらず、期末残高には消費税等が含まれております。

2. 取引条件及び取引条件の決定方針等

運用受託報酬

各運用受託案件について、それぞれ合理的な水準にて助言料率を決定しております。

投信販売代行手数料等

ファンド毎の手数料率については、一般取引先に対する取引条件と同様に決定されております。

(エ) 財務諸表提出会社の役員及び主要株主（個人の場合に限る。）等

該当事項はありません。

2. 親会社又は重要な関連会社に関する注記

(1) 親会社情報

前事業年度（2022年3月31日）

三井住友トラスト・ホールディングス株式会社（東京証券取引所、名古屋証券取引所に上場）

当事業年度（2023年3月31日）

三井住友トラスト・ホールディングス株式会社（東京証券取引所、名古屋証券取引所に上場）

(1株当たり情報)

| | 前事業年度 (自 2021年4月1日 至 2022年3月31日) | 当事業年度 (自 2022年4月1日 至 2023年3月31日) |
|--------------|--|--|
| 1株当たり純資産額 | 21,406,512円22銭 | 22,044,962円63銭 |
| 1株当たり当期純利益金額 | 2,162,405円20銭 | 1,816,227円49銭 |

(注) 1. 潜在株式調整後1株当たり当期純利益金額については、潜在株式が存在しないため記載しておりません。

2. 1株当たり当期純利益金額の算定上の基礎は、以下のとおりであります。

| | 前事業年度 (自 2021年4月1日 至 2022年3月31日) | 当事業年度 (自 2022年4月1日 至 2023年3月31日) |
|--------------|--|--|
| 当期純利益 | 6,487百万円 | 5,448百万円 |
| 普通株主に帰属しない金額 | - | - |
| 普通株式に係る当期純利益 | 6,487百万円 | 5,448百万円 |
| 普通株式の期中平均株式数 | 3,000株 | 3,000株 |

4【利害関係人との取引制限】

委託会社は、金融商品取引法の定めるところにより、利害関係人との取引について、次に掲げる行為が禁止されています。

(1)自己又はその役員との取引

自己又はその取締役もしくは執行役との間における取引を行うことを内容とした運用を行うこと（投資者の保護に欠け、もしくは取引の公正を害し、又は金融商品取引業の信用を失墜させるおそれのないものとして内閣府令で定めるものを除きます。）。

(2)運用財産相互間の取引

運用財産相互間において取引を行うことを内容とした運用を行うこと（投資者の保護に欠け、もしくは取引の公正を害し、又は金融商品取引業の信用を失墜させるおそれのないものとして内閣府令で定めるものを除きます。）。

(3) 通常の取引条件と異なる条件での親法人等又は子法人等との取引

通常の取引の条件と異なる条件であって取引の公正を害するおそれのある条件で、委託会社の親法人等（委託会社の総株主等の議決権の過半数を保有していることその他の当該金融商品取引業者と密接な関係を有する法人その他の団体として政令で定める要件に該当する者をいいます。以下同じ。）又は子法人等（委託会社が総株主等の議決権の過半数を保有していることその他の当該金融商品取引業者と密接な関係を有する法人その他の団体として政令で定める要件に該当する者をいいます。以下同じ。）と有価証券の売買その他の取引又は店頭デリバティブ取引を行うこと。

(4) 親法人等又は子法人等の利益を図るためにする不必要な取引

委託会社の親法人等又は子法人等の利益を図るため、その行う投資運用業に関して運用の方針、運用財産の額もしくは市場の状況に照らして不必要な取引を行うことを内容とした運用を行うこと。

(5) その他親法人等又は子法人等が関与する不適切な行為

上記(3)及び(4)に掲げるもののほか、委託会社の親法人等又は子法人等が関与する行為であって投資者の保護に欠け、もしくは取引の公正を害し、又は金融商品取引業の信用を失墜させるおそれのあるものとして内閣府令で定める行為。

5【その他】

(1) 定款の変更

委託会社の定款の変更に関しては、株主総会の決議が必要です。

(2) 訴訟事件その他の重要事項

2023年7月14日現在、訴訟事件その他委託会社及びファンドに重要な影響を及ぼした事実及び重要な影響を及ぼすことが予想される事実は生じておりません。

第2【その他の関係法人の概況】

1【名称、資本金の額及び事業の内容】

(1) 受託会社

名称：三井住友信託銀行株式会社

資本金の額：342,037百万円（2022年3月末日現在）

事業の内容：銀行法に基づき銀行業を営むとともに、金融機関の信託業務の兼営等に関する法律に基づき信託業務を営んでいます。

(2) 販売会社

| 名称 | 資本金の額（百万円） （2022年3月末日現在） | 事業の内容 |
|--------------|-----------------------------|---|
| 三井住友信託銀行株式会社 | 342,037 | 銀行法に基づき銀行業を営むとともに、金融機関の信託業務の兼営等に関する法律に基づき信託業務を営んでいます。 |

| | | |
|------------|--------|-------------------------------|
| 株式会社SBI証券 | 48,323 | 金融商品取引法に定める第一種金融商品取引業を営んでいます。 |
| 楽天証券株式会社 | 17,495 | 金融商品取引法に定める第一種金融商品取引業を営んでいます。 |
| あかつき証券株式会社 | 3,067 | 金融商品取引法に定める第一種金融商品取引業を営んでいます。 |

2【関係業務の概要】

(1)受託会社

当ファンドの受託会社として、投資信託財産の保管・管理等を行います。

(2)販売会社

当ファンドの販売会社として、受益権の募集の取扱い、一部解約の実行の請求の受付、収益分配金・償還金及び一部解約金の支払い、収益分配金の再投資、運用報告書の交付並びに口座管理機関としての業務等を行います。

3【資本関係】

(1)受託会社

該当事項はありません。

(2)販売会社

該当事項はありません。

(参考)再信託受託会社

名称 : 株式会社日本カストディ銀行

設立年月日 : 2000年6月20日

資本金の額 : 51,000百万円（2022年3月末日現在）

事業の内容 : 銀行法に基づき銀行業を営むとともに、金融機関の信託業務の兼営等に関する法律に基づき信託業務を営んでいます。

再信託の目的 : 原信託契約に係る信託業務の一部（信託財産の管理）を原信託受託会社から再信託受託会社（株式会社日本カストディ銀行）へ委託するため、原信託財産の全てを再信託受託会社へ移管することを目的とします。

第3【参考情報】

ファンドについては、当計算期間において以下の書類が提出されております。

| 提出年月日 | 提出書類 |
|-------------|---------|
| 2022年10月28日 | 臨時報告書 |
| 2023年 1月13日 | 有価証券届出書 |
| 2023年 1月13日 | 有価証券報告書 |
| 2023年 1月30日 | 臨時報告書 |

独立監査人の監査報告書

2023年6月2日

三井住友トラスト・アセットマネジメント株式会社
取締役会 御中

有限責任 あずさ監査法人

東京事務所

指定有限責任社員
業務執行社員

公認会計士 三 上 和 彦

指定有限責任社員
業務執行社員

公認会計士 藤 澤 孝

監査意見

当監査法人は、金融商品取引法第193条の2第1項の規定に基づく監査証明を行うため、「委託会社等の経理状況」に掲げられている三井住友トラスト・アセットマネジメント株式会社の2022年4月1日から2023年3月31日までの第37期事業年度の財務諸表、すなわち、貸借対照表、損益計算書、株主資本等変動計算書、重要な会計方針及びその他の注記について監査を行った。

当監査法人は、上記の財務諸表が、我が国において一般に公正妥当と認められる企業会計の基準に準拠して、三井住友トラスト・アセットマネジメント株式会社の2023年3月31日現在の財政状態及び同日をもって終了する事業年度の経営成績を、全ての重要な点において適正に表示しているものと認める。

監査意見の根拠

当監査法人は、我が国において一般に公正妥当と認められる監査の基準に準拠して監査を行った。監査の基準における当監査法人の責任は、「財務諸表監査における監査人の責任」に記載されている。当監査法人は、我が国における職業倫理に関する規定に従って、会社から独立しており、また、監査人としてのその他の倫理上の責任を果たしている。当監査法人は、意見表明の基礎となる十分かつ適切な監査証拠を入手したと判断している。

その他の記載内容

その他の記載内容は、監査した財務諸表を含む開示書類に含まれる情報のうち、財務諸表及びその監査報告書以外の情報である。

当監査法人は、その他の記載内容が存在しないと判断したため、その他の記載内容に対するいかなる作業も実施していない。

財務諸表に対する経営者及び監査等委員会の責任

経営者の責任は、我が国において一般に公正妥当と認められる企業会計の基準に準拠して財務諸表を作成し適正に表示することにある。これには、不正又は誤謬による重要な虚偽表示のない財務諸表を作成し適正に表示するために経営者が必要と判断した内部統制を整備及び運用することが含まれる。

財務諸表を作成するに当たり、経営者は、継続企業の前提に基づき財務諸表を作成することが適切であるかどうかを評価し、我が国において一般に公正妥当と認められる企業会計の基準に基づいて継続企業に関する事項を開示する必要がある場合には当該事項を開示する責任がある。

監査等委員会の責任は、財務報告プロセスの整備及び運用における取締役の職務の執行を監視することにある。

財務諸表監査における監査人の責任

監査人の責任は、監査人が実施した監査に基づいて、全体としての財務諸表に不正又は誤謬による

重要な虚偽表示がないかどうかについて合理的な保証を得て、監査報告書において独立の立場から財務諸表に対する意見を表明することにある。虚偽表示は、不正又は誤謬により発生する可能性があり、個別に又は集計すると、財務諸表の利用者の意思決定に影響を与えると合理的に見込まれる場合に、重要性があると判断される。

監査人は、我が国において一般に公正妥当と認められる監査の基準に従って、監査の過程を通じて、職業的専門家としての判断を行い、職業的懐疑心を保持して以下を実施する。

- ・不正又は誤謬による重要な虚偽表示リスクを識別し、評価する。また、重要な虚偽表示リスクに対応した監査手続を立案し、実施する。監査手続の選択及び適用は監査人の判断による。さらに、意見表明の基礎となる十分かつ適切な監査証拠を入手する。
- ・財務諸表監査の目的は、内部統制の有効性について意見表明するためのものではないが、監査人は、リスク評価の実施に際して、状況に応じた適切な監査手続を立案するために、監査に関連する内部統制を検討する。
- ・経営者が採用した会計方針及びその適用方法の適切性、並びに経営者によって行われた会計上の見積りの合理性及び関連する注記事項の妥当性を評価する。
- ・経営者が継続企業を前提として財務諸表を作成することが適切であるかどうか、また、入手した監査証拠に基づき、継続企業の前提に重要な疑義を生じさせるような事象又は状況に関して重要な不確実性が認められるかどうか結論付ける。継続企業の前提に関する重要な不確実性が認められる場合は、監査報告書において財務諸表の注記事項に注意を喚起すること、又は重要な不確実性に関する財務諸表の注記事項が適切でない場合は、財務諸表に対して除外事項付意見を表明することが求められている。監査人の結論は、監査報告書日までに入手した監査証拠に基づいているが、将来の事象や状況により、企業は継続企業として存続できなくなる可能性がある。
- ・財務諸表の表示及び注記事項が、我が国において一般に公正妥当と認められる企業会計の基準に準拠しているかどうかとともに、関連する注記事項を含めた財務諸表の表示、構成及び内容、並びに財務諸表が基礎となる取引や会計事象を適正に表示しているかどうかを評価する。

監査人は、監査等委員会に対して、計画した監査の範囲とその実施時期、監査の実施過程で識別した内部統制の重要な不備を含む監査上の重要な発見事項、及び監査の基準で求められているその他の事項について報告を行う。

利害関係

会社と当監査法人又は業務執行社員との間には、公認会計士法の規定により記載すべき利害関係はない。

以 上

(注) 1. 上記は監査報告書の原本に記載された事項を電子化したものであり、その原本は当社が別途保管しております。

2. XBR Lデータは監査の対象には含まれていません。

独立監査人の監査報告書

2023年6月27日

三井住友トラスト・アセットマネジメント株式会社
取締役会 御中

有限責任監査法人 トーマツ
東京事務所

指定有限責任社員 業務執行社員 公認会計士 松崎雅則

監査意見

当監査法人は、金融商品取引法第193条の2第1項の規定に基づく監査証明を行うため、「ファンドの経理状況」に掲げられている毎月分配パッケージファンドの2022年10月15日から2023年4月14日までの特定期間の財務諸表、すなわち、貸借対照表、損益及び剰余金計算書、注記表並びに附属明細表について監査を行った。

当監査法人は、上記の財務諸表が、我が国において一般に公正妥当と認められる企業会計の基準に準拠して、毎月分配パッケージファンドの2023年4月14日現在の信託財産の状態及び同日をもって終了する特定期間の損益の状況を、全ての重要な点において適正に表示しているものと認める。

監査意見の根拠

当監査法人は、我が国において一般に公正妥当と認められる監査の基準に準拠して監査を行った。監査の基準における当監査法人の責任は、「財務諸表監査における監査人の責任」に記載されている。当監査法人は、我が国における職業倫理に関する規定に従って、三井住友トラスト・アセットマネジメント株式会社及びファンドから独立しており、また、監査人としてのその他の倫理上の責任を果たしている。当監査法人は、意見表明の基礎となる十分かつ適切な監査証拠を入手したと判断している。

その他の記載内容

その他の記載内容は、有価証券報告書及び有価証券届出書（訂正有価証券届出書を含む。）に含まれる情報のうち、財務諸表及びその監査報告書以外の情報である。経営者の責任は、その他の記載内容を作成し開示することにある。

当監査法人の財務諸表に対する監査意見の対象にはその他の記載内容は含まれておらず、当監査法人はその他の記載内容に対して意見を表明するものではない。

財務諸表監査における当監査法人の責任は、その他の記載内容を通読し、通読の過程において、その他の記載内容と財務諸表又は当監査法人が監査の過程で得た知識との間に重要な相違があるかどうか検討すること、また、そのような重要な相違以外にその他の記載内容に重要な誤りの兆候があるかどうか注意を払うことにある。

当監査法人は、実施した作業に基づき、その他の記載内容に重要な誤りがあると判断した場合には、その事実を報告することが求められている。

その他の記載内容に関して、当監査法人が報告すべき事項はない。

財務諸表に対する経営者の責任

経営者の責任は、我が国において一般に公正妥当と認められる企業会計の基準に準拠して財務諸表を作成し適正に表示することにある。これには、不正又は誤謬による重要な虚偽表示のない財務諸表を作成し適正に表示するために経営者が必要と判断した内部統制を整備及び運用することが含まれる。

財務諸表を作成するに当たり、経営者は、継続企業的前提に基づき財務諸表を作成することが適切であるかどうかを評価し、我が国において一般に公正妥当と認められる企業会計の基準に基づいて継続企業に関する事項を開示する必要がある場合には当該事項を開示する責任がある。

財務諸表監査における監査人の責任

監査人の責任は、監査人が実施した監査に基づいて、全体としての財務諸表に不正又は誤謬による重要な虚偽表示がないかどうかについて合理的な保証を得て、監査報告書において独立の立場から財務諸表に対する意見を表明することにある。虚偽表示は、不正又は誤謬により発生する可能性があり、個別に又は集計すると、財務諸表の利用者の意思決定に影響を与えると合理的に見込まれる場合に、重要性があると判断される。

監査人は、我が国において一般に公正妥当と認められる監査の基準に従って、監査の過程を通じて、職業的専門家としての判断を行い、職業的懐疑心を保持して以下を実施する。

- ・ 不正又は誤謬による重要な虚偽表示リスクを識別し、評価する。また、重要な虚偽表示リスクに対応した監査手続を立案し、実施する。監査手続の選択及び適用は監査人の判断による。さらに、意見表明の基礎となる十分かつ適切な監査証拠を入手する。
- ・ 財務諸表監査の目的は、内部統制の有効性について意見表明するためのものではないが、監査人は、リスク評価の実施に際して、状況に応じた適切な監査手続を立案するために、監査に関連する内部統制を検討する。
- ・ 経営者が採用した会計方針及びその適用方法の適切性、並びに経営者によって行われた会計上の見積りの合理性及び関連する注記事項の妥当性を評価する。
- ・ 経営者が継続企業を前提として財務諸表を作成することが適切であるかどうか、また、入手した監査証拠に基づき、継続企業的前提に重要な疑義を生じさせるような事象又は状況に関して重要な不確実性が認められるかどうか結論付ける。継続企業的前提に関する重要な不確実性が認められる場合は、監査報告書において財務諸表の注記事項に注意を喚起すること、又は重要な不確実性に関する財務諸表の注記事項が適切でない場合は、財務諸表に対して除外事項付意見を表明することが求められている。監査人の結論は、監査報告書日までに入手した監査証拠に基づいているが、将来の事象や状況により、ファン드는継続企業として存続できなくなる可能性がある。
- ・ 財務諸表の表示及び注記事項が、我が国において一般に公正妥当と認められる企業会計の基準に準拠しているかどうかとともに、関連する注記事項を含めた財務諸表の表示、構成及び内容、並びに財務諸表が基礎となる取引や会計事象を適正に表示しているかどうかを評価する。

監査人は、経営者に対して、計画した監査の範囲とその実施時期、監査の実施過程で識別した内部統制の重要な不備を含む監査上の重要な発見事項、及び監査の基準で求められているその他の事項について報告を行う。

利害関係

三井住友トラスト・アセットマネジメント株式会社及びファンドと当監査法人又は業務執行社員との間には、公認会計士法の規定により記載すべき利害関係はない。

以 上

(注) 1. 上記は監査報告書の原本に記載された事項を電子化したものであり、その原本は当社が別途保管しております。

2. XBR Lデータは監査の対象には含まれていません。