

## 【表紙】

【提出書類】	有価証券届出書
【提出先】	関東財務局長 殿
【提出日】	2023年9月28日提出
【発行者名】	大和アセットマネジメント株式会社
【代表者の役職氏名】	取締役社長 小松 幹太
【本店の所在の場所】	東京都千代田区丸の内一丁目9番1号
【事務連絡者氏名】	西脇 保宏 連絡場所 東京都千代田区丸の内一丁目9番1号
【電話番号】	03-5555-3431
【届出の対象とした募集内国投資信託受益証券に係るファンドの名称】	D - I ' s 新興国株式インデックス
【届出の対象とした募集内国投資信託受益証券の金額】	10兆円を上限とします。
【縦覧に供する場所】	該当ありません。

## 第一部【証券情報】

### (1)【ファンドの名称】

D - I ' s 新興国株式インデックス

### (2)【内国投資信託受益証券の形態等】

追加型証券投資信託（契約型）の受益権です。

信用格付業者から提供され、もしくは閲覧に供された信用格付はありません。また、提供され、もしくは閲覧に供される予定の信用格付もありません。

ファンドの受益権は、社債、株式等の振替に関する法律（以下「社振法」といいます。）の規定の適用を受け、受益権の帰属は、後述の「(11) 振替機関に関する事項」に記載の振替機関および当該振替機関の下位の口座管理機関（社振法第2条に規定する「口座管理機関」をいい、振替機関を含め、以下「振替機関等」といいます。）の振替口座簿に記載または記録されることにより定まります（以下、振替口座簿に記載または記録されることにより定まる受益権を「振替受益権」といいます。）。委託会社は、やむを得ない事情等がある場合を除き、当該振替受益権を表示する受益証券を発行しません。また、振替受益権には無記名式や記名式の形態はありません。

なお、受益者は、委託会社がやむを得ない事情等により受益証券を発行する場合を除き、無記名式受益証券から記名式受益証券への変更の請求、記名式受益証券から無記名式受益証券への変更の請求、受益証券の再発行の請求を行なわないものとします。

### (3)【発行（売出）価額の総額】

10兆円を上限とします。

### (4)【発行（売出）価格】

1万口当たり取得申込受付日の翌営業日の基準価額とします。

基準価額は、販売会社または下記にお問合わせ下さい。

大和アセットマネジメント株式会社

電話番号（コールセンター） 0120-106212（営業日の9:00～17:00）

ホームページ <https://www.daiwa-am.co.jp/>

### (5)【申込手数料】

販売会社におけるお買付時の申込手数料の料率の上限は、2.2%（税抜2.0%）となっています。

具体的な手数料の料率等については、販売会社にお問合わせ下さい。

申込手数料には、消費税および地方消費税（以下「消費税等」といいます。）が課されます。

「分配金再投資コース」の収益分配金の再投資の際には、申込手数料はかかりません。

### (6)【申込単位】

販売会社にお問合わせ下さい。

### (7)【申込期間】

2023年9月29日から2024年3月29日まで（継続申込期間）

（終了前に有価証券届出書を提出することにより更新されます。）

**(8)【申込取扱場所】**

下記にお問合わせ下さい。

大和アセットマネジメント株式会社

電話番号(コールセンター) 0120-106212(営業日の9:00~17:00)

ホームページ <https://www.daiwa-am.co.jp/>

**(9)【払込期日】**

受益権の取得申込者は、販売会社が定める期日(くわしくは、販売会社にお問合わせ下さい。)までに、取得申込代金(取得申込金額、申込手数料および申込手数料に対する消費税等に相当する金額の合計額をいいます。以下同じ。)を販売会社において支払うものとしします。

販売会社は、各取得申込受付日における取得申込金額の総額に相当する金額を、追加信託が行なわれる日に、委託会社の指定する口座を経由して、受託会社の指定するファンド口座に払込みます。

**(10)【払込取扱場所】**

受益権の取得申込者は、取得申込代金を、申込取扱場所において支払うものとしします。申込取扱場所については、前(8)をご参照下さい。

**(11)【振替機関に関する事項】**

振替機関は下記のとおりです。

株式会社 証券保管振替機構

**(12)【その他】**

該当事項はありません。

## 第二部【ファンド情報】

### 第1【ファンドの状況】

#### 1【ファンドの性格】

##### (1)【ファンドの目的及び基本的性格】

当ファンドは、新興国の株式に投資し、投資成果をFTSE RAFI エマージング インデックス（円換算）の動きに連動させることをめざして運用を行ないます。

一般社団法人投資信託協会による商品分類・属性区分は、次のとおりです。

#### 商品分類表

単位型投信・追加型投信	投資対象地域	投資対象資産（収益の源泉）	補足分類
単位型投信	国内	株式	インデックス型
追加型投信	海外	債券	
	内外	不動産投信	特殊型
		その他資産 ( )	
		資産複合	

(注) 当ファンドが該当する商品分類を網掛け表示しています。

#### 属性区分表

投資対象資産	決算頻度	投資対象地域	投資形態	為替ヘッジ	対象インデックス
株式		グローバル			
一般	年1回				
大型株		日本			日経225
中小型株	年2回				
債券		北米			
一般	年4回	欧州	ファミリー ファンド	あり ( )	
公債					
社債	年6回	アジア			TOPIX
その他債券	(隔月)	オセアニア			
クレジット属性 ( )					
不動産投信	年12回 (毎月)	中南米			
その他資産 (投資信託証券)		アフリカ	ファンド・オブ・ ファンズ	なし	その他 (FTSE RAFI エマ ージング インデ ックス(円換算))
(株式 一般)	日々	中近東 (中東)			
資産複合 ( )	その他 ( )	エマージング			
資産配分固定型					
資産配分変更型					

(注) 当ファンドが該当する属性区分を網掛け表示しています。

属性区分に記載している「為替ヘッジ」は、対円での為替リスクに対するヘッジの有無を記載しております。

(注1) 商品分類の定義

単位型・追加型	単位型	当初、募集された資金が一つの単位として信託され、その後の追加設定は一切行なわれないファンド
	追加型	一度設定されたファンドであってもその後追加設定が行なわれ従来の信託財産とともに運用されるファンド
投資対象地域	国内	目論見書または投資信託約款(以下「目論見書等」といいます。 )において、組入資産による主たる投資収益が実質的に国内の資産を源泉とする旨の記載があるもの
	海外	目論見書等において、組入資産による主たる投資収益が実質的に海外の資産を源泉とする旨の記載があるもの
	内外	目論見書等において、国内および海外の資産による投資収益を実質的に源泉とする旨の記載があるもの
投資対象資産	株式	目論見書等において、組入資産による主たる投資収益が実質的に株式を源泉とする旨の記載があるもの
	債券	目論見書等において、組入資産による主たる投資収益が実質的に債券を源泉とする旨の記載があるもの
	不動産投信(リート)	目論見書等において、組入資産による主たる投資収益が実質的に不動産投資信託の受益証券および不動産投資法人の投資証券を源泉とする旨の記載があるもの
	その他資産	目論見書等において、組入資産による主たる投資収益が実質的に株式、債券、不動産投信(リート)以外の資産を源泉とする旨の記載があるもの
	資産複合	目論見書等において、株式、債券、不動産投信(リート)およびその他資産のうち複数の資産による投資収益を実質的に源泉とする旨の記載があるもの
独立区分	MMF(マネー・マネージメント・ファンド)	「MMF等の運営に関する規則」に定めるMMF
	MRF(マネー・リザーブ・ファンド)	「MMF等の運営に関する規則」に定めるMRF
	ETF	投資信託及び投資法人に関する法律施行令(平成12年政令480号)第12条第1号および第2号に規定する証券投資信託ならびに租税特別措置法(昭和32年法律第26号)第9条の4の2に規定する上場証券投資信託
補足分類	インデックス型	目論見書等において、各種指数に連動する運用成果をめざす旨の記載があるもの
	特殊型	目論見書等において、投資者に対して注意を喚起することが必要と思われる特殊な仕組みあるいは運用手法の記載があるもの

(注2) 属性区分の定義

投資対象 資産	株式	一般	大型株、中小型株属性にあてはまらないすべてのもの
		大型株	目論見書等において、主として大型株に投資する旨の記載があるもの
		中小型株	目論見書等において、主として中小型株に投資する旨の記載があるもの
	債券	一般	公債、社債、その他債券属性にあてはまらないすべてのもの
		公債	目論見書等において、日本国または各国の政府の発行する国債(地方債、政府保証債、政府機関債、国際機関債を含みます。)に主として投資する旨の記載があるもの
		社債	目論見書等において、企業等が発行する社債に主として投資する旨の記載があるもの
		その他債券	目論見書等において、公債または社債以外の債券に主として投資する旨の記載があるもの
		格付等クレジットによる属性	目論見書等において、特にクレジットに対して明確な記載があるもの
	不動産投信	目論見書等において、主として不動産投信(リート)に投資する旨の記載があるもの	
	その他資産	目論見書等において、主として株式、債券、不動産投信(リート)以外に投資する旨の記載があるもの	
	資産複合	目論見書等において、複数資産を投資対象とする旨の記載があるもの	
	資産複合 資産配 分固定型	目論見書等において、複数資産を投資対象とし、組入比率については固定的とする旨の記載があるもの	
	資産複合 資産配 分変更型	目論見書等において、複数資産を投資対象とし、組入比率については、機動的な変更を行なう旨の記載があるものもしくは固定的とする旨の記載がないもの	
決算頻度	年1回	目論見書等において、年1回決算する旨の記載があるもの	
	年2回	目論見書等において、年2回決算する旨の記載があるもの	
	年4回	目論見書等において、年4回決算する旨の記載があるもの	
	年6回(隔月)	目論見書等において、年6回決算する旨の記載があるもの	
	年12回(毎月)	目論見書等において、年12回(毎月)決算する旨の記載があるもの	
	日々	目論見書等において、日々決算する旨の記載があるもの	
	その他	上記属性にあてはまらないすべてのもの	

投資対象地域	グローバル	目論見書等において、組入資産による投資収益が世界の資産を源泉とする旨の記載があるもの
	日本	目論見書等において、組入資産による投資収益が日本の資産を源泉とする旨の記載があるもの
	北米	目論見書等において、組入資産による投資収益が北米地域の資産を源泉とする旨の記載があるもの
	欧州	目論見書等において、組入資産による投資収益が欧州地域の資産を源泉とする旨の記載があるもの
	アジア	目論見書等において、組入資産による投資収益が日本を除くアジア地域の資産を源泉とする旨の記載があるもの
	オセアニア	目論見書等において、組入資産による投資収益がオセアニア地域の資産を源泉とする旨の記載があるもの
	中南米	目論見書等において、組入資産による投資収益が中南米地域の資産を源泉とする旨の記載があるもの
	アフリカ	目論見書等において、組入資産による投資収益がアフリカ地域の資産を源泉とする旨の記載があるもの
	中近東(中東)	目論見書等において、組入資産による投資収益が中近東地域の資産を源泉とする旨の記載があるもの
	エマージング	目論見書等において、組入資産による投資収益がエマージング地域(新興成長国(地域))の資産を源泉とする旨の記載があるもの
投資形態	ファミリーファンド	目論見書等において、親投資信託(ファンド・オブ・ファンズにのみ投資されるものを除きます。)を投資対象として投資するもの
	ファンド・オブ・ファンズ	「投資信託等の運用に関する規則」第2条に規定するファンド・オブ・ファンズ
為替ヘッジ	あり	目論見書等において、為替のフルヘッジまたは一部の資産に為替のヘッジを行なう旨の記載があるもの
	なし	目論見書等において、為替のヘッジを行わない旨の記載があるものまたは為替のヘッジを行なう旨の記載がないもの
対象インデックス	日経225	目論見書等において、日経225に連動する運用成果をめざす旨の記載があるもの
	TOPIX	目論見書等において、TOPIXに連動する運用成果をめざす旨の記載があるもの
	その他の指数	目論見書等において、上記以外の指数に連動する運用成果をめざす旨の記載があるもの
特殊型	ブル・ベア型	目論見書等において、派生商品をヘッジ目的以外に用い、積極的に投資を行なうとともに各種指数・資産等への連動もしくは逆連動(一定倍の連動もしくは逆連動を含みます。)をめざす旨の記載があるもの
	条件付運用型	目論見書等において、仕組債への投資またはその他特殊な仕組みを用いることにより、目標とする投資成果(基準価額、償還価額、収益分配金等)や信託終了日等が、明示的な指標等の値により定められる一定の条件によって決定される旨の記載があるもの
	ロング・ショート型/絶対収益追求型	目論見書等において、ロング・ショート戦略により収益の追求をめざす旨もしくは特定の市場に左右されにくい収益の追求をめざす旨の記載があるもの
	その他型	目論見書等において、特殊型のうち上記に掲げる属性のいずれにも該当しない特殊な仕組みあるいは運用手法の記載があるもの

商品分類・属性区分の定義について、くわしくは、一般社団法人投資信託協会のホームページ（アドレス<http://www.toushin.or.jp/>）をご参照下さい。

#### < 信託金の限度額 >

- ・委託会社は、受託会社と合意のうえ、1,000億円を限度として信託金を追加することができます。
- ・委託会社は、受託会社と合意のうえ、限度額を変更することができます。

#### < ファンドの特色 >



新興国の株式に投資し、投資成果をFTSE RAFI エマージング インデックス（円換算）の動きに連動させることをめざして運用を行ないます。

- ① 効率性の観点からFTSE RAFI エマージング インデックスとの連動をめざすETF（上場投資信託証券）に投資する場合があります。

#### 運用プロセス



層化抽出法によりポートフォリオを構築します。

層化抽出法は、ベンチマーク構成銘柄をいくつかのグループに分け、それぞれのグループから銘柄を抽出し、保有ウェイトを決定してベンチマークとの連動をめざす運用手法です。運用資産規模等により、ベンチマーク全構成銘柄への投資をすることがあります。

ベンチマークであるFTSE RAFI エマージング インデックス（円換算）への連動性を随時チェックし、必要があればポートフォリオのリバランスを行ない、連動性を維持するように運用を行ないます。

（注）「株式」…DR（預託証券）を含みます。

※DR：Depositary Receipt の略で、ある国の株式発行会社の株式を海外で流通させるために、その会社の株式を銀行などに預託し、その代替として海外で発行される証券をいいます。DRは、株式と同様に金融商品取引所などで取引されます。また、通常は、預託された株式の通貨とは異なる通貨で取引されます。



## ◆ FTSE RAFI エマージング インデックスについて

FTSE RAFI エマージング インデックスとは、FTSE社（FTSE International Limited）の流動性基準、時価総額基準、浮動株調整をクリアーした新興国の上場株式の中から、4つのファンダメンタル指標（株主資本、キャッシュフロー、売上、配当）に着目し、リサーチ・アフィリエイツ社（Research Affiliates LLC）独自のインデックス構成手法\*により、銘柄の選定およびウェイト付けを行なう指数です。

### \*インデックス構成手法

- (1) FTSE エマージング All Cap インデックスに採用されている銘柄をユニバースとし、4つのファンダメンタル指標をもとに各銘柄のスコアを算出します。
- (2) 各銘柄をスコアの高い順にランク付けを行ない、ユニバース銘柄から上位約400銘柄を選定します。
- (3) 各銘柄のスコアをもとに選定銘柄のウェイト付けを行ない、インデックスを構築します。

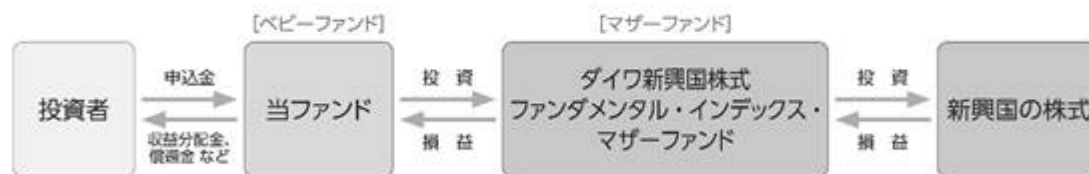
### FTSE RAFI エマージング インデックスの構成国（2023年7月末現在）

ブラジル、チリ、中国、インド、インドネシア、マレーシア、メキシコ、サウジアラビア、南アフリカ、台湾、タイ、トルコ

## ファンドの仕組み

### ●当ファンドは、ファミリーファンド方式で運用を行ないます。

ファミリーファンド方式とは、投資者のみなさまからお預かりした資金をまとめてベビーファンド（当ファンド）とし、その資金を主としてマザーファンドの受益証券に投資して、実質的な運用をマザーファンドで行なう仕組みです。



- マザーファンドの受益証券の組入比率は、通常の状態では高位に維持することを基本とします。
- マザーファンドにおいて、株式およびETF（上場投資信託証券）の組入比率の合計は、通常の状態では信託財産の純資産総額の80%程度以上に維持することを基本とします。
- マザーファンドにおいて、運用の効率化をはかるため、株価指数先物取引等や外国為替予約取引等を利用することがあります。このため、株式の組入総額ならびに株価指数先物取引等の買建玉の時価総額の合計額が、信託財産の純資産総額を超えることがあります。また、外貨建資産の組入総額ならびに外国為替予約取引等の買建玉の時価総額の合計額が、信託財産の純資産総額を超えることがあります。
- 為替変動リスクを回避するための為替ヘッジは原則として行ないません。

- 大量の追加設定または解約が発生したとき、市況の急激な変化が予想されるとき、償還の準備に入ったとき等ならびに信託財産の規模によっては、「ファンドの特色」の運用が行なわれないことがあります。

## 分配方針

毎年7月5日（休業日の場合翌営業日）に決算を行ない、収益分配方針に基づいて収益の分配を行ないます。

【分配方針】

- ①分配対象額は、経費控除後の配当等収益と売買益（評価益を含みます。）等とします。
- ②原則として、信託財産の成長に資することを目的に、配当等収益の中から基準価額の水準等を勘案して分配金額を決定します。ただし、配当等収益が少額の場合には、分配を行わないことがあります。

※将来の分配金の支払いおよびその金額について保証するものではありません。

## 主な投資制限

- マザーファンドの受益証券への投資割合には、制限を設けません。
- 株式への実質投資割合には、制限を設けません。
- 外貨建資産への実質投資割合には、制限を設けません。

「D-I's 新興国株式インデックス」は、いかなる形式においてもFTSE International Limited（以下「FTSE」）、ロンドン証券取引所グループ会社（以下「LSEG」）、またはResearch Affiliates LLC（以下「RA」）（以下、総称して「ライセンス各社」）によって出資、保証、販売、または販売促進されることはございません。また、ライセンス各社はいずれも、明示的にも黙示的にも当該インデックスの使用から得られる結果や特定の日時における指数値について何ら保証や表明を行うことはございません。当該指数はまたRAと共同しFTSEによってルールに基づき計算されます。いずれのライセンス各社も、指数における瑕疵については（過失の有無に関わらず）何人に対しても責任を負わず、またそれについて通知する義務も負いません。

FTSE<sup>®</sup>はLSEGの商標です。Fundamental Index<sup>®</sup>およびRAFI<sup>®</sup>はResearch Affiliates, LLCの登録商標です。

The D-I's Emerging Equity Index is not in any way sponsored, endorsed, sold or promoted by FTSE International Limited ("FTSE"), by the London Stock Exchange Group companies ("LSEG"), or by Research Affiliates LLC ("RA") (collectively the "Licensor Parties"), and none of the Licensor Parties make any warranty or representation whatsoever, expressly or impliedly, either as to the results to be obtained from the use of the FTSE RAFI Emerging Index (the "Index") and/or the figure at which the said Index stands at any particular time on any particular day or otherwise. The Index is compiled and calculated by FTSE in conjunction with RA. None of the Licensor Parties shall be liable (whether in negligence or otherwise) to any person for any error in the Index and none of the Licensor Parties shall be under any obligation to advise any person of any error therein.

FTSE<sup>®</sup> is a trade mark of LSEG. The trade names Fundamental Index<sup>®</sup> and RAFI<sup>®</sup> are registered trademarks of Research Affiliates, LLC.

## ●基準価額の動きに関する留意点

当ファンドは、FTSE RAFI エマージング インデックス（円換算）の動きに連動する投資成果をあげることがめざして運用を行ないます。ただし、主として次の理由から、基準価額の動きが指数と完全に一致するものではありません。

- ・ 指数の構成銘柄のすべてを指数の算出方法どおりに組入れるとは限らないこと
- ・ 運用管理費用（信託報酬）、売買委託手数料等の費用負担  
※新興国においては、先進国と比較して、ファンドが負担する売買手数料、口座管理料などの売買に伴う費用が高くなる傾向があります。
- ・ 株式売買時の約定価格と基準価額の算出に使用する株価の不一致  
※新興国においては、先進国と比較して、株式売買時の約定価格と基準価額の算出に使用する株価の差が大きくなる傾向があります（為替評価を含みます。）。
- ・ 指数の算出に使用する株価と基準価額の算出に使用する株価の不一致
- ・ 指数の算出に使用する為替レートと基準価額の算出に使用する為替レートの不一致
- ・ 株価指数先物およびETF（上場投資信託証券）と指数の動きの不一致（先物およびETF（上場投資信託証券）を利用した場合）
- ・ 株式、株価指数先物取引およびETF（上場投資信託証券）の最低取引単位の影響
- ・ 株式、株価指数先物取引およびETF（上場投資信託証券）の流動性低下時における売買対応の影響
- ・ 指数の構成銘柄の入替えによる影響および指数の算出方法の変更による影響
- ・ 新興国特有の制度や税制により運用に制約が生じる場合があること

### (2) 【ファンドの沿革】

2013年12月9日

信託契約締結、当初自己設定、運用開始

### (3) 【ファンドの仕組み】

受益者	お申込者	
	収益分配金（注）、償還金など お申込金（ 3）	
お取扱窓口	販売会社	<p>受益権の募集・販売の取扱い等に関する委託会社との契約（ 1）に基づき、次の業務を行ないます。</p> <p>受益権の募集の取扱い 一部解約請求に関する事務 収益分配金、償還金、一部解約金の支払いに関する事務 など</p>
1	収益分配金、償還金など お申込金（ 3）	
委託会社	大和アセットマネジメント株式会社	<p>当ファンドにかかる証券投資信託契約（以下「信託契約」といいます。）（ 2）の委託者であり、次の業務を行ないます。</p> <p>受益権の募集・発行 信託財産の運用指図 信託財産の計算 運用報告書の作成 など</p>

運用指図	2	損益 信託金 ( 3 )
<p>受託会社</p>	<p>三井住友信託銀行 株式会社 再信託受託会社： 株式会社日本カス トディ銀行</p>	<p>信託契約（ 2 ）の受託者であり、次の業務を行ないません。なお、信託事務の一部につき株式会社日本カストディ銀行に委託することができます。また、外国における資産の保管は、その業務を行なうに十分な能力を有すると認められる外国の金融機関が行なう場合があります。</p> <p>委託会社の指図に基づく信託財産の管理・処分 信託財産の計算 など</p>
<p>投資対象</p>	<p>新興国の金融商品取引所上場株式および店頭登録株式（上場予定および店頭登録予定を含みます。）、新興国の企業のDR（預託証券）、FTSE RAFI エマージング インデックスとの連動をめざすETF（上場投資信託証券） など</p> <p>（ファミリーファンド方式で運用を行ないます。）</p>	<p>損益 投資</p>

（注）「分配金再投資コース」の場合、収益分配金は自動的に再投資されます。

- 1：受益権の募集の取扱い、一部解約請求に関する事務、収益分配金、償還金、一部解約金の支払いに関する事務の内容等が規定されています。
- 2：「投資信託及び投資法人に関する法律」に基づいて、あらかじめ監督官庁に届け出られた信託約款の内容に基づき締結されます。証券投資信託の運営に関する事項（運用方針、委託会社および受託会社の業務、受益者の権利、信託報酬、信託期間等）が規定されています。
- 3：販売会社は、各取得申込受付日における取得申込金額の総額に相当する金額を、追加信託が行なわれる日に、委託会社の指定する口座を経由して、受託会社の指定するファンド口座に払込みます。

委託会社および受託会社は、それぞれの業務に対する報酬を信託財産から収受します。また、販売会社には、委託会社から業務に対する代行手数料が支払われます。

#### < 委託会社の概況（2023年7月末日現在） >

- ・ 資本金の額 151億7,427万2,500円
- ・ 沿革
  - 1959年12月12日 大和証券投資信託委託株式会社として設立
  - 1960年 2月17日 「証券投資信託法」に基づく証券投資信託の委託会社の免許取得
  - 1960年 4月 1日 営業開始
  - 1985年11月 8日 投資助言・情報提供業務に関する兼業承認を受ける。
  - 1995年 5月31日 「有価証券に係る投資顧問業の規制等に関する法律」に基づき投資顧問業の登録を受ける。
  - 1995年 9月14日 「有価証券に係る投資顧問業の規制等に関する法律」に基づく投資一任契約にかかる業務の認可を受ける。
  - 2007年 9月30日 「金融商品取引法」の施行に伴い、同法第29条の登録を受けたものとみなされる。  
(金融商品取引業者登録番号：関東財務局長(金商)第352号)
  - 2020年 4月 1日 大和アセットマネジメント株式会社に商号変更

## ・大株主の状況

名 称	住 所	所有 株式数	比率
株式会社大和証券グループ本社	東京都千代田区丸の内一丁目9番1号	株 2,608,525	% 100.00

## 2【投資方針】

## (1)【投資方針】

## 主要投資対象

ダイワ新興国株式ファンダメンタル・インデックス・マザーファンド（以下「マザーファンド」といいます。）の受益証券を主要投資対象とします。

## 投資態度

イ．主として、マザーファンドの受益証券を通じて、新興国の株式（DR（預託証券）を含みます。）（ ）に投資し、投資成果をFTSE RAFI エマージング インデックス（円換算）の動きに連動させることをめざして運用を行ないます。

効率性の観点からFTSE RAFI エマージング インデックスとの連動をめざすETF（上場投資信託証券）に投資する場合があります。

ロ．マザーファンドの受益証券の組入比率は、通常の状態でも高位に維持することを基本とします。

ハ．為替変動リスクを回避するための為替ヘッジは原則として行ないません。

ニ．当初設定日直後、大量の追加設定または解約が発生したとき、市況の急激な変化が予想されるとき、償還の準備に入ったとき等ならびに信託財産の規模によっては、上記の運用が行なわれないことがあります。

指数の変動をその基準価額の変動に適正に反映するための手法については、〈ファンドの特色〉をご参照下さい。

## (2)【投資対象】

当ファンドにおいて投資の対象とする資産の種類は、次に掲げるものとします。

1．次に掲げる特定資産（投資信託及び投資法人に関する法律施行令第3条に掲げるものをいいます。以下同じ。）

イ．有価証券

ロ．デリバティブ取引にかかる権利（金融商品取引法第2条第20項に規定するものをいい、後掲(5)、および に定めるものに限りません。）

ハ．約束手形

ニ．金銭債権のうち、投資信託及び投資法人に関する法律施行規則第22条第1項第6号に掲げるもの

2．次に掲げる特定資産以外の資産

イ．為替手形

委託会社は、信託金を、主として、大和アセットマネジメント株式会社を委託者とし三井住友信託銀行株式会社を受託者として締結されたマザーファンドの受益証券、ならびに次の有価証券（金融商

品取引法第2条第2項の規定により有価証券とみなされる同項各号に掲げる権利を除きます。)に投資することを指図することができます。

1. 株券または新株引受権証書
2. 国債証券
3. 地方債証券
4. 特別の法律により法人の発行する債券
5. 社債券（新株引受権証券と社債券とが一体となった新株引受権付社債券（以下「分離型新株引受権付社債券」といいます。）の新株引受権証券を除きます。）
6. 特定目的会社にかかる特定社債券（金融商品取引法第2条第1項第4号で定めるものをいいます。）
7. 特別の法律により設立された法人の発行する出資証券（金融商品取引法第2条第1項第6号で定めるものをいいます。）
8. 協同組織金融機関にかかる優先出資証券（金融商品取引法第2条第1項第7号で定めるものをいいます。）
9. 特定目的会社にかかる優先出資証券または新優先出資引受権を表示する証券（金融商品取引法第2条第1項第8号で定めるものをいいます。）
10. コマーシャル・ペーパー
11. 新株引受権証券（分離型新株引受権付社債券の新株引受権証券を含みます。以下同じ。）および新株予約権証券
12. 外国または外国の者の発行する証券または証書で、前1.から前11.までの証券または証書の性質を有するもの
13. 投資信託または外国投資信託の受益証券（金融商品取引法第2条第1項第10号で定めるものをいいます。）
14. 投資証券、投資法人債券または外国投資証券（金融商品取引法第2条第1項第11号で定めるものをいいます。）
15. 外国貸付債権信託受益証券（金融商品取引法第2条第1項第18号で定めるものをいいます。）
16. オプションを表示する証券または証書（金融商品取引法第2条第1項第19号で定めるものをいい、有価証券にかかるものに限りません。）
17. 預託証書（金融商品取引法第2条第1項第20号で定めるものをいいます。）
18. 外国法人が発行する譲渡性預金証書
19. 受益証券発行信託の受益証券（金融商品取引法第2条第1項第14号で定めるものをいいます。）
20. 抵当証券（金融商品取引法第2条第1項第16号で定めるものをいいます。）
21. 外国の者に対する権利で、貸付債権信託受益権であって前19.の有価証券に表示されるべき権利の性質を有するもの

なお、前1.の証券または証書ならびに前12.および前17.の証券または証書のうち前1.の証券または証書の性質を有するものを以下「株式」といい、前2.から前6.までの証券ならびに前14.の証券のうち投資法人債券ならびに前12.および前17.の証券または証書のうち前2.から前6.までの証券の性質を有するものを以下「公社債」といい、前13.の証券および前14.の証券（投資法人債券を除きます。）を以下「投資信託証券」といいます。

委託会社は、信託金を、前 に掲げる有価証券のほか、次に掲げる金融商品（金融商品取引法第2条第2項の規定により有価証券とみなされる同項各号に掲げる権利を含みます。）により運用することを指図することができます。

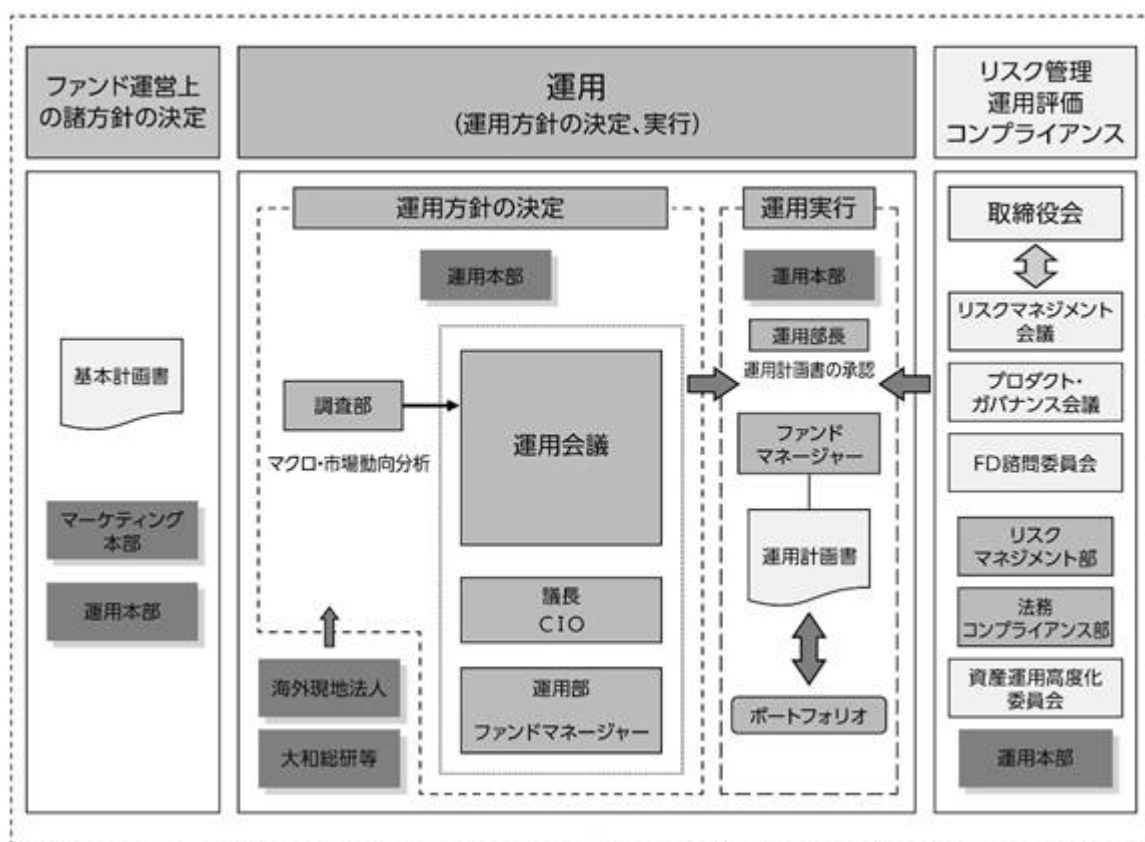
1. 預金
2. 指定金銭信託（金融商品取引法第2条第1項第14号に規定する受益証券発行信託を除きます。）
3. コール・ローン
4. 手形割引市場において売買される手形
5. 貸付債権信託受益権であって金融商品取引法第2条第2項第1号で定めるもの
6. 外国の者に対する権利で前5.の権利の性質を有するもの

指数の変動をその基準価額の変動に適正に反映するための手法については、＜ファンドの特色＞をご参照下さい。

### (3) 【運用体制】

#### 運用体制

ファンドの運用体制は、以下のとおりとなっています。



#### 運用方針の決定にかかる過程

運用方針は次の過程を経て決定しております。

#### イ．基本計画書の策定

ファンド運営上の諸方針を記載した基本計画書を商品担当役員の決裁により決定します。

#### ロ．基本的な運用方針の決定

CIOが議長となり、原則として月1回運用会議を開催し、基本的な運用方針を決定します。

#### ハ．運用計画書の作成・承認

ファンドマネージャーは、基本計画書に定められた各ファンドの諸方針と運用会議で決定された基本的な運用方針にしたがって運用計画書を作成します。運用部長は、ファンドマネージャーから

提示を受けた運用計画書について、基本計画書および運用会議の決定事項との整合性等を確認し、承認します。

#### 職務権限

ファンド運用の意思決定機能を担う運用本部において、各職位の主たる職務権限は、社内規則によって、次のように定められています。

##### イ．CIO（Chief Investment Officer）（1名）

運用最高責任者として、次の職務を遂行します。

- ・基本的な運用方針の決定
- ・その他ファンドの運用に関する重要事項の決定

##### ロ．Deputy-CIO（0～5名程度）

CIOを補佐し、その指揮を受け、職務を遂行します。

##### ハ．インベストメント・オフィサー（0～5名程度）

CIOおよびDeputy-CIOを補佐し、その指揮を受け、職務を遂行します。

##### ニ．運用部長（各運用部に1名）

ファンドマネージャーが策定する運用計画を決定します。

##### ホ．運用チームリーダー

ファンドの基本的な運用方針を策定します。

##### ヘ．ファンドマネージャー

ファンドの運用計画を策定して、これに沿ってポートフォリオを構築します。

#### リスクマネジメント会議、プロダクト・ガバナンス会議、FD諮問委員会および資産運用高度化委員会

次のとおり各会議体等において必要な報告・審議等を行なっています。これら会議体等の事務局となる部署の人員は35～45名程度です。

##### イ．リスクマネジメント会議

経営会議の分科会として、ファンドの運用リスクの状況・運用リスク管理等の状況についての報告を行ない、必要事項を審議・決定します。

##### ロ．プロダクト・ガバナンス会議

経営会議の分科会として、運用状況・商品性およびこれらの開示の適切性について検証結果の報告を行ない、対応方針を審議・決定したうえでその実行状況を確認します。加えて、その他当社が運用するプロダクトの品質の維持・向上に関する事項の審議・決定・報告を行ないます。

##### ハ．FD諮問委員会

取締役会の諮問委員会として、ファンド組成・運用に関わる会議体等に対する牽制に資する事項について、取締役会に意見を述べます。

##### ニ．資産運用高度化委員会

資産運用高度化への取組みについて報告・検討し、必要事項を審議・決定します。

#### 受託会社に対する管理体制

受託会社に対しては、日々の純資産照合、月次の勘定残高照合などを行なっています。また、受託会社より内部統制の整備および運用状況の報告書を受け取っています。



上記の運用体制は2023年7月末日現在のものであり、変更となる場合があります。

#### (4)【分配方針】

分配対象額は、経費控除後の配当等収益と売買益（評価益を含みます。）等とします。

原則として、信託財産の成長に資することを目的に、配当等収益の中から基準価額の水準等を勘案して分配金額を決定します。ただし、配当等収益が少額の場合には、分配を行わないことがあります。

留保益は、前(1)に基づいて運用します。

#### (5)【投資制限】

マザーファンドの受益証券（信託約款）

マザーファンドの受益証券への投資割合には、制限を設けません。

株式（信託約款）

株式への実質投資割合には、制限を設けません。

新株引受権証券等（信託約款）

イ．委託会社は、信託財産に属する新株引受権証券および新株予約権証券の時価総額とマザーファンドの信託財産に属する新株引受権証券および新株予約権証券の時価総額のうち信託財産に属するとみなした額との合計額が、取得時において信託財産の純資産総額の100分の20を超えることとなる投資の指図をしません。

ロ．前イ．において信託財産に属するとみなした額とは、信託財産に属するマザーファンドの受益証券の時価総額に、マザーファンドの信託財産の純資産総額に占める新株引受権証券および新株予約権証券の時価総額の割合を乗じて得た額をいいます。

投資信託証券（信託約款）

イ．委託会社は、信託財産に属する投資信託証券（マザーファンドの受益証券および金融商品取引所に上場等され、かつ当該取引所において常時売却可能（市場急変等により一時的に流動性が低下している場合を除きます。）な投資信託証券（以下「上場投資信託証券」といいます。）を除きます。）の時価総額とマザーファンドの信託財産に属する投資信託証券（上場投資信託証券を除きます。）の時価総額のうち信託財産に属するとみなした額との合計額が、信託財産の純資産総額の100分の5を超えることとなる投資の指図をしません。

ロ．前イ．において信託財産に属するとみなした額とは、信託財産に属するマザーファンドの受益証券の時価総額に、マザーファンドの信託財産の純資産総額に占める投資信託証券（上場投資信託証券を除きます。）の時価総額の割合を乗じて得た額をいいます。

投資する株式等の範囲（信託約款）

イ．委託会社が投資することを指図する株式、新株引受権証券および新株予約権証券は、金融商品取引所に上場されている株式の発行会社の発行するもの、金融商品取引所に準ずる市場において取引されている株式の発行会社の発行するものとし、ただし、株主割当または社債権者割当により取得する株式、新株引受権証券および新株予約権証券については、この限りではありません。

ロ．前イ．の規定にかかわらず、上場予定または登録予定の株式、新株引受権証券および新株予約権証券で目論見書等において上場または登録されることが確認できるものについては、委託会社が投資することを指図することができるものとし、

同一銘柄の新株引受権証券等（信託約款）

イ．委託会社は、信託財産に属する同一銘柄の新株引受権証券および新株予約権証券の時価総額とマザーファンドの信託財産に属する当該新株引受権証券および新株予約権証券の時価総額のうち信託財産に属するとみなした額との合計額が、信託財産の純資産総額の100分の5を超えることとなる投資の指図をしません。

ロ．前イ．において信託財産に属するとみなした額とは、信託財産に属するマザーファンドの受益証券の時価総額に、マザーファンドの信託財産の純資産総額に占める当該新株引受権証券および新株予約権証券の時価総額の割合を乗じて得た額をいいます。

#### 先物取引等（信託約款）

イ．委託会社は、わが国の金融商品取引所における有価証券先物取引（金融商品取引法第28条第8項第3号イに掲げるものをいいます。）、有価証券指数等先物取引（金融商品取引法第28条第8項第3号ロに掲げるものをいいます。）および有価証券オプション取引（金融商品取引法第28条第8項第3号ハに掲げるものをいいます。）ならびに外国の金融商品取引所におけるこれらの取引と類似の取引を行なうことの指図をすることができます。なお、選択権取引は、オプション取引に含めるものとします（以下同じ。）。

ロ．委託会社は、わが国の金融商品取引所における通貨にかかる先物取引ならびに外国の金融商品取引所における通貨にかかる先物取引およびオプション取引を行なうことの指図をすることができます。

ハ．委託会社は、わが国の金融商品取引所における金利にかかる先物取引およびオプション取引ならびに外国の金融商品取引所における金利にかかるこれらの取引と類似の取引を行なうことの指図をすることができます。

#### スワップ取引（信託約款）

イ．委託会社は、信託財産に属する資産の効率的な運用に資するため、異なった通貨、異なった受取金利または異なった受取金利とその元本を一定の条件のもとに交換する取引（以下「スワップ取引」といいます。）を行なうことの指図をすることができます。

ロ．スワップ取引の指図にあたっては、当該取引の契約期限が、原則として信託期間を超えないものとし、ただし、当該取引が当該信託期間内で全部解約が可能なものについてはこの限りではありません。

ハ．スワップ取引の指図にあたっては、当該信託財産にかかるスワップ取引の想定元本の総額とマザーファンドの信託財産にかかるスワップ取引の想定元本の総額のうち信託財産に属するとみなした額との合計額（以下本八．において「スワップ取引の想定元本の合計額」といいます。）が、信託財産の純資産総額を超えないものとし、なお、信託財産の一部解約等の事由により、上記純資産総額が減少して、スワップ取引の想定元本の合計額が信託財産の純資産総額を超えることとなった場合には、委託会社は、すみやかにその超える額に相当するスワップ取引の一部の解約を指図するものとし、

ニ．前ハ．においてマザーファンドの信託財産にかかるスワップ取引の想定元本の総額のうち信託財産に属するとみなした額とは、マザーファンドの信託財産にかかるスワップ取引の想定元本の総額にマザーファンドの信託財産の純資産総額に占める信託財産に属するマザーファンドの受益証券の時価総額の割合を乗じて得た額をいいます。

ホ．スワップ取引の評価は、市場実勢金利等をもとに算出した価額で行なうものとし、

ヘ．委託会社は、スワップ取引を行なうにあたり担保の提供あるいは受入れが必要と認めるときは、担保の提供あるいは受入れの指図を行なうものとし、

#### 金利先渡取引および為替先渡取引（信託約款）

- イ．委託会社は、信託財産に属する資産の効率的な運用に資するため、金利先渡取引および為替先渡取引を行なうことの指図をすることができます。
- ロ．金利先渡取引および為替先渡取引の指図にあたっては、当該取引の決済日が、原則として信託期間を超えないものとします。ただし、当該取引が当該信託期間内で全部解約が可能なものについてはこの限りではありません。
- ハ．金利先渡取引の指図にあたっては、当該信託財産にかかる金利先渡取引の想定元本の総額とマザーファンドの信託財産にかかる金利先渡取引の想定元本の総額のうち信託財産に属するとみなした額との合計額（以下本ハ．において「金利先渡取引の想定元本の合計額」といいます。）が、信託財産にかかる保有金利商品（信託財産が1年以内に受取る組入有価証券の利払金および償還金等ならびに前(2) の 1.から4.に掲げる金融商品で運用されているものをいいます。以下同じ。）の時価総額とマザーファンドの信託財産にかかる保有金利商品の時価総額のうち信託財産に属するとみなした額との合計額（以下本ハ．において「保有金利商品の時価総額の合計額」といいます。）を超えないものとします。なお、信託財産の一部解約等の事由により、上記保有金利商品の時価総額の合計額が減少して、金利先渡取引の想定元本の合計額が保有金利商品の時価総額の合計額を超えることとなった場合には、委託会社は、すみやかにその超える額に相当する金利先渡取引の一部の解約を指図するものとします。
- ニ．前ハ．においてマザーファンドの信託財産にかかる金利先渡取引の想定元本の総額のうち信託財産に属するとみなした額とは、マザーファンドの信託財産にかかる金利先渡取引の想定元本の総額にマザーファンドの信託財産の純資産総額に占める信託財産に属するマザーファンドの受益証券の時価総額の割合を乗じて得た額をいいます。また、マザーファンドの信託財産にかかる保有金利商品の時価総額のうち信託財産に属するとみなした額とは、マザーファンドの信託財産にかかる保有金利商品の時価総額にマザーファンドの信託財産の純資産総額に占める信託財産に属するマザーファンドの受益証券の時価総額の割合を乗じて得た額をいいます。
- ホ．為替先渡取引の指図にあたっては、当該信託財産にかかる為替先渡取引の想定元本の総額とマザーファンドの信託財産にかかる為替先渡取引の想定元本の総額のうち信託財産に属するとみなした額との合計額（以下本ホ．において「為替先渡取引の想定元本の合計額」といいます。）が、信託財産にかかる保有外貨建資産の時価総額とマザーファンドの信託財産にかかる保有外貨建資産の時価総額のうち信託財産に属するとみなした額との合計額（以下本ホ．において「保有外貨建資産の時価総額の合計額」といいます。）を超えないものとします。なお、信託財産の一部解約等の事由により、上記保有外貨建資産の時価総額の合計額が減少して、為替先渡取引の想定元本の合計額が保有外貨建資産の時価総額の合計額を超えることとなった場合には、委託会社は、すみやかにその超える額に相当する為替先渡取引の一部の解約を指図するものとします。
- ヘ．前ホ．においてマザーファンドの信託財産にかかる為替先渡取引の想定元本の総額のうち信託財産に属するとみなした額とは、マザーファンドの信託財産にかかる為替先渡取引の想定元本の総額にマザーファンドの信託財産の純資産総額に占める信託財産に属するマザーファンドの受益証券の時価総額の割合を乗じて得た額をいいます。また、マザーファンドの信託財産にかかる保有外貨建資産の時価総額のうち信託財産に属するとみなした額とは、マザーファンドの信託財産にかかる保有外貨建資産の時価総額にマザーファンドの信託財産の純資産総額に占める信託財産に属するマザーファンドの受益証券の時価総額の割合を乗じて得た額をいいます。
- ト．金利先渡取引および為替先渡取引の評価は、市場実勢金利等をもとに算出した価額で行なうものとします。

チ．委託会社は、金利先渡取引および為替先渡取引を行なうにあたり担保の提供あるいは受入れが必要と認めるときは、担保の提供あるいは受入れの指図を行なうものとします。

#### デリバティブ取引等（信託約款）

委託会社は、デリバティブ取引等について、一般社団法人投資信託協会規則に定める合理的な方法により算出した額が、信託財産の純資産総額を超えることとなる投資の指図をしません。

#### 同一銘柄の転換社債等（信託約款）

イ．委託会社は、信託財産に属する同一銘柄の転換社債、ならびに新株予約権付社債のうち会社法第236条第1項第3号の財産が当該新株予約権付社債についての社債であって当該社債と当該新株予約権がそれぞれ単独で存在し得ないことをあらかじめ明確にしているもの（以下、会社法施行前の旧商法第341条ノ3第1項第7号および第8号の定めがある新株予約権付社債を含め「転換社債型新株予約権付社債」といいます。）の時価総額とマザーファンドの信託財産に属する当該転換社債および転換社債型新株予約権付社債の時価総額のうち信託財産に属するとみなした額との合計額が、信託財産の純資産総額の100分の10を超えることとなる投資の指図をしません。

ロ．前イ．において信託財産に属するとみなした額とは、信託財産に属するマザーファンドの受益証券の時価総額に、マザーファンドの信託財産の純資産総額に占める当該転換社債および転換社債型新株予約権付社債の時価総額の割合を乗じて得た額をいいます。

#### 有価証券の貸付け（信託約款）

イ．委託会社は、信託財産の効率的な運用に資するため、信託財産に属する株式、公社債および投資信託証券を次の範囲内で貸付けることの指図をすることができます。

1．株式の貸付けは、貸付時点において、貸付株式の時価合計額が、信託財産で保有する株式の時価合計額を超えないものとします。

2．公社債の貸付けは、貸付時点において、貸付公社債の額面金額の合計額が、信託財産で保有する公社債の額面金額の合計額を超えないものとします。

3．投資信託証券の貸付けは、貸付時点において、貸付投資信託証券の時価合計額が、信託財産で保有する投資信託証券の時価合計額を超えないものとします。

ロ．前イ．に定める限度額を超えることとなった場合には、委託会社は、すみやかにその超える額に相当する契約の一部の解約を指図するものとします。

ハ．委託会社は、有価証券の貸付けにあたって必要と認めるときは、担保の受入れの指図を行なうものとします。

#### 外貨建資産（信託約款）

外貨建資産への実質投資割合には、制限を設けません。

#### 特別の場合の外貨建有価証券への投資制限（信託約款）

外貨建有価証券への投資については、わが国の国際収支上の理由等により特に必要と認められる場合には、制約されることがあります。

#### 外国為替予約取引（信託約款）

イ．委託会社は、信託財産の効率的な運用に資するため、外国為替の売買の予約取引の指図をすることができます。

ロ．前イ．の予約取引の指図は、信託財産にかかる為替の買予約とマザーファンドの信託財産にかかる為替の買予約のうち信託財産に属するとみなした額との合計額と、信託財産にかかる為替の売予

約とマザーファンドの信託財産にかかる為替の売予約のうち信託財産に属するとみなした額との合計額との差額につき円換算した額が、信託財産の純資産総額を超えないものとします。ただし、信託財産に属する外貨建資産の為替変動リスクを回避するためにする当該予約取引の指図については、この限りではありません。

ハ．前口．においてマザーファンドの信託財産にかかる為替の買予約のうち信託財産に属するとみなした額とは、マザーファンドの信託財産にかかる為替の買予約の総額にマザーファンドの信託財産の純資産総額に占める信託財産に属するマザーファンドの受益証券の時価総額の割合を乗じて得た額をいいます。また、マザーファンドの信託財産にかかる為替の売予約のうち信託財産に属するとみなした額とは、マザーファンドの信託財産にかかる為替の売予約の総額にマザーファンドの信託財産の純資産総額に占める信託財産に属するマザーファンドの受益証券の時価総額の割合を乗じて得た額をいいます。

ニ．前口．の限度額を超えることとなった場合には、委託会社は所定の期間内に、その超える額に相当する為替予約の一部を解消するための外国為替の売買の予約取引の指図をするものとします。

#### 信用リスク集中回避（信託約款）

一般社団法人投資信託協会規則に定める一の者に対する株式等エクスポージャー、債券等エクスポージャーおよびデリバティブ等エクスポージャーの信託財産の純資産総額に対する比率は、原則として、それぞれ100分の10、合計で100分の20を超えないものとし、当該比率を超えることとなった場合には、委託会社は、一般社団法人投資信託協会規則にしたがい当該比率以内となるよう調整を行なうこととします。

#### 資金の借入れ（信託約款）

イ．委託会社は、信託財産の効率的な運用ならびに運用の安定性に資するため、一部解約に伴う支払資金の手当て（一部解約に伴う支払資金の手当てのために借入れた資金の返済を含みます。）を目的として、または再投資にかかる収益分配金の支払資金の手当てを目的として、資金借入れ（コール市場を通じる場合を含みます。）の指図をすることができます。なお、当該借入金をもって有価証券等の運用は行なわないものとします。

ロ．一部解約に伴う支払資金の手当てにかかる借入期間は、受益者への解約代金支払開始日から、信託財産で保有する有価証券等の売却代金の受渡日までの間、または解約代金の入金日までの間、もしくは償還金の入金日までの期間が5営業日以内である場合の当該期間とし、資金借入額は当該有価証券等の売却代金、解約代金および償還金の合計額を限度とします。ただし、資金借入額は、借入指図を行なう日における信託財産の純資産総額の10%を超えないこととします。

ハ．収益分配金の再投資にかかる借入期間は、信託財産から収益分配金が支弁される日からその翌営業日までとし、資金借入額は収益分配金の再投資額を限度とします。

ニ．借入金の利息は信託財産中から支弁します。

### < 参 考 > マザーファンド（ダイワ新興国株式ファンダメンタル・インデックス・マザーファンド）の概要

#### (1) 投資方針

##### 主要投資対象

次の有価証券を主要投資対象とします。

イ．新興国の金融商品取引所上場株式および店頭登録株式（上場予定および店頭登録予定を含みます。）

ロ．新興国の企業のDR（預託証券）

ハ．FTSE RAFI エマージング インデックスとの連動をめざすETF（上場投資信託証券）

投資態度

イ．主として、新興国の株式（DR（預託証券）を含みます。以下同じ。）（ ）に投資し、投資成果をFTSE RAFI エマージング インデックス（円換算）の動きに連動させることをめざして運用を行ないます。

効率性の観点からFTSE RAFI エマージング インデックスとの連動をめざすETF（上場投資信託証券）に投資する場合があります。

ロ．株式およびETF（上場投資信託証券）の組入比率の合計は、通常の状態では信託財産の純資産総額の80%程度以上に維持することを基本とします。

ハ．運用の効率化をはかるため、株価指数先物取引等や外国為替予約取引等を利用することがあります。このため、株式の組入総額ならびに株価指数先物取引等の買建玉の時価総額の合計額が、信託財産の純資産総額を超えることがあります。また、外貨建資産の組入総額ならびに外国為替予約取引等の買建玉の時価総額の合計額が、信託財産の純資産総額を超えることがあります。

ニ．為替変動リスクを回避するための為替ヘッジは原則として行ないません。

ホ．当初設定日直後、大量の追加設定または解約が発生したとき、市況の急激な変化が予想されるとき、償還の準備に入ったとき等ならびに信託財産の規模によっては、上記の運用が行なわれないことがあります。

## (2) 投資対象

当ファンドにおいて投資の対象とする資産の種類は、次に掲げるものとします。

1．次に掲げる特定資産（投資信託及び投資法人に関する法律施行令第3条に掲げるものをいいます。以下同じ。）

イ．有価証券

ロ．デリバティブ取引にかかる権利（金融商品取引法第2条第20項に規定するものをいい、後掲(3)、および に定めるものに限ります。）

ハ．約束手形

ニ．金銭債権のうち、投資信託及び投資法人に関する法律施行規則第22条第1項第6号に掲げるもの

2．次に掲げる特定資産以外の資産

イ．為替手形

委託会社は、信託金を、主として次の有価証券（金融商品取引法第2条第2項の規定により有価証券とみなされる同項各号に掲げる権利を除きます。）に投資することを指図することができます。

1．外国通貨表示の株券または新株引受権証券

2．国債証券

3．地方債証券

4．特別の法律により法人の発行する債券

5．社債券（新株引受権証券と社債券とが一体となった新株引受権付社債券（以下「分離型新株引受権付社債券」といいます。）の新株引受権証券を除きます。）

6．特定目的会社にかかる特定社債券（金融商品取引法第2条第1項第4号で定めるものをいいます。）

7．特別の法律により設立された法人の発行する出資証券（金融商品取引法第2条第1項第6号で定めるものをいいます。）

8. 協同組織金融機関にかかる優先出資証券(金融商品取引法第2条第1項第7号で定めるものをいいます。)
9. 特定目的会社にかかる優先出資証券または新優先出資引受権を表示する証券(金融商品取引法第2条第1項第8号で定めるものをいいます。)
10. コマーシャル・ペーパー
11. 外国通貨表示の新株引受権証券(分離型新株引受権付社債券の新株引受権証券を含みます。以下同じ。)および新株予約権証券
12. 外国または外国の者の発行する証券または証書で、前1.から前11.までの証券または証書の性質を有するもの
13. 投資信託または外国投資信託の受益証券(金融商品取引法第2条第1項第10号で定めるものをいいます。)
14. 投資証券、投資法人債券または外国投資証券(金融商品取引法第2条第1項第11号で定めるものをいいます。)
15. 外国貸付債権信託受益証券(金融商品取引法第2条第1項第18号で定めるものをいいます。)
16. オプションを表示する証券または証書(金融商品取引法第2条第1項第19号で定めるものをいい、有価証券にかかるものに限ります。)
17. 預託証書(金融商品取引法第2条第1項第20号で定めるものをいいます。)
18. 外国法人が発行する譲渡性預金証書
19. 指定金銭信託の受益証券(金融商品取引法第2条第1項第14号で定める受益証券発行信託の受益証券に限ります。)
20. 抵当証券(金融商品取引法第2条第1項第16号で定めるものをいいます。)
21. 貸付債権信託受益権であって金融商品取引法第2条第1項第14号で定める受益証券発行信託の受益証券に表示されるべきもの
22. 外国の者に対する権利で前21.の有価証券の性質を有するもの

なお、前1.の証券または証書ならびに前12.および前17.の証券または証書のうち前1.の証券または証書の性質を有するものを以下「株式」といい、前2.から前6.までの証券ならびに前14.の証券のうち投資法人債券ならびに前12.および前17.の証券または証書のうち前2.から前6.までの証券の性質を有するものを以下「公社債」といい、前13.の証券および前14.の証券(投資法人債券を除きます。)を以下「投資信託証券」といいます。

委託会社は、信託金を、前 に掲げる有価証券のほか、次に掲げる金融商品(金融商品取引法第2条第2項の規定により有価証券とみなされる同項各号に掲げる権利を含みます。)により運用することを指図することができます。

1. 預金
2. 指定金銭信託(金融商品取引法第2条第1項第14号に規定する受益証券発行信託を除きます。)
3. コール・ローン
4. 手形割引市場において売買される手形
5. 貸付債権信託受益権であって金融商品取引法第2条第2項第1号で定めるもの
6. 外国の者に対する権利で前5.の権利の性質を有するもの

### (3) 主な投資制限

株式への投資割合には、制限を設けません。

投資信託証券への投資制限

投資信託証券(上場投資信託証券を除きます。)への投資割合は、信託財産の純資産総額の5%以下とします。

外貨建資産への投資割合には、制限を設けません。

#### 先物取引等

イ. 委託会社は、わが国の金融商品取引所における有価証券先物取引(金融商品取引法第28条第8項第3号イに掲げるものをいいます。)、有価証券指数等先物取引(金融商品取引法第28条第8項第3号ロに掲げるものをいいます。 )および有価証券オプション取引(金融商品取引法第28条第8項第3号ハに掲げるものをいいます。 )ならびに外国の金融商品取引所におけるこれらの取引と類似の取引を行なうことの指図をすることができます。なお、選択権取引は、オプション取引に含めるものとします(以下同じ。 )。

ロ. 委託会社は、わが国の金融商品取引所における通貨にかかる先物取引ならびに外国の金融商品取引所における通貨にかかる先物取引およびオプション取引を行なうことの指図をすることができます。

ハ. 委託会社は、わが国の金融商品取引所における金利にかかる先物取引およびオプション取引ならびに外国の金融商品取引所における金利にかかるこれらの取引と類似の取引を行なうことの指図をすることができます。

#### スワップ取引

イ. 委託会社は、信託財産に属する資産の効率的な運用に資するため、異なった通貨、異なった受取金利または異なった受取金利とその元本を一定の条件のもとに交換する取引(以下「スワップ取引」といいます。 )を行なうことの指図をすることができます。

ロ. スワップ取引の指図にあたっては、当該取引の契約期限が、原則として信託期間を超えないものとします。ただし、当該取引が当該信託期間内で全部解約が可能なものについてはこの限りではありません。

ハ. スワップ取引の指図にあたっては、当該信託財産にかかるスワップ取引の想定元本の総額が、信託財産の純資産総額を超えないものとします。なお、信託財産の一部解約等の事由により、上記純資産総額が減少して、スワップ取引の想定元本の総額が信託財産の純資産総額を超えることとなった場合には、委託会社は、すみやかにその超える額に相当するスワップ取引の一部の解約を指図するものとします。

ニ. スワップ取引の評価は、市場実勢金利等をもとに算出した価額で行なうものとします。

ホ. 委託会社は、スワップ取引を行なうにあたり担保の提供あるいは受入れが必要と認めるときは、担保の提供あるいは受入れの指図を行なうものとします。

#### 金利先渡取引および為替先渡取引

イ. 委託会社は、信託財産に属する資産の効率的な運用に資するため、金利先渡取引および為替先渡取引を行なうことの指図をすることができます。

ロ. 金利先渡取引および為替先渡取引の指図にあたっては、当該取引の決済日が、原則として信託期間を超えないものとします。ただし、当該取引が当該信託期間内で全部解約が可能なものについてはこの限りではありません。

ハ. 金利先渡取引の指図にあたっては、当該信託財産にかかる金利先渡取引の想定元本の総額が、保有金利商品(信託財産が1年以内に受取る組入有価証券の利払金および償還金等ならびに前(2)の1.から4.に掲げる金融商品で運用されているものをいいます。以下同じ。 )の時価総額を超えないものとします。なお、信託財産の一部解約等の事由により、上記保有金利商品の時価総額が減少して、金利先渡取引の想定元本の総額が保有金利商品の時価総額を超えることとなった場合には、委託会社は、すみやかにその超える額に相当する金利先渡取引の一部の解約を指図するものとします。



ニ．為替先渡取引の指図にあたっては、当該信託財産にかかる為替先渡取引の想定元本の総額が、保有外貨建資産の時価総額を超えないものとします。なお、信託財産の一部解約等の事由により、上記保有外貨建資産の時価総額が減少して、為替先渡取引の想定元本の総額が保有外貨建資産の時価総額を超えることとなった場合には、委託会社は、すみやかにその超える額に相当する為替先渡取引の一部の解約を指図するものとします。

ホ．金利先渡取引および為替先渡取引の評価は、市場実勢金利等をもとに算出した価額で行なうものとします。

ヘ．委託会社は、金利先渡取引および為替先渡取引を行なうにあたり担保の提供あるいは受入れが必要と認めるときは、担保の提供あるいは受入れの指図を行なうものとします。

### 3【投資リスク】

#### (1) 価額変動リスク

当ファンドは、株式など値動きのある証券（外国証券には為替リスクもあります。）に投資しますので、基準価額は大きく変動します。したがって、投資元本が保証されているものではなく、これを割込むことがあります。委託会社の指図に基づく行為により信託財産に生じた利益および損失は、すべて投資者に帰属します。

投資信託は預貯金とは異なります。

投資者のみなさまにおかれましては、当ファンドの内容・リスクを十分ご理解のうえお申込み下さいますよう、よろしくお願い申し上げます。

基準価額の主な変動要因については、次のとおりです。

#### 株価の変動（価格変動リスク・信用リスク）

株価は、政治・経済情勢、発行企業の業績、市場の需給等を反映して変動します。株価は、短期的または長期的に大きく下落することがあります（発行企業が経営不安、倒産等に陥った場合には、投資資金が回収できなくなることもあります。）。組入銘柄の株価が下落した場合には、基準価額が下落する要因となり、投資元本を割込むことがあります。

当ファンドの基準価額は、株価変動の影響を大きく受けます。

新興国の証券市場は、先進国の証券市場に比べ、一般に市場規模や取引量が小さく、流動性が低いことにより本来想定される投資価値とは乖離した価格水準で取引される場合もあるなど、価格の変動性が大きくなる傾向が考えられます。

#### 株価指数先物取引の利用に伴うリスク

株価指数先物の価格は、対象指数の値動き、先物市場の需給等を反映して変動します。先物を買建ている場合において、先物価格が上昇すれば収益が発生し、下落すれば損失が発生します（売建ている場合は逆の結果となります。）。

#### 外国為替予約取引の利用に伴うリスク

外国為替予約とは、将来あらかじめ定めた条件（時期、金額、為替レート等）で外貨の売買を行なう契約のことをいいます。買予約（外貨を買う契約）を行なっている場合、当該外貨の為替レートが円安方向に変動すれば収益が発生し、円高方向に変動すれば損失が発生します（売予約を行なっている場合は逆の結果となります。）。

為替レートは、各国の金利動向、政治・経済情勢、為替市場の需給その他の要因により大幅に変動することがあります。また、取引の相手方の債務不履行により損失が発生することがあり、この場合基準価額が下落する要因となります。

## 外国証券への投資に伴うリスク

### イ．為替リスク

外貨建資産の円換算価値は、資産自体の価格変動のほか、当該外貨の円に対する為替レートの変動の影響を受けます。為替レートは、各国の金利動向、政治・経済情勢、為替市場の需給その他の要因により大幅に変動することがあります。組入外貨建資産について、当該外貨の為替レートが円高方向に進んだ場合には、基準価額が下落する要因となり、投資元本を割込むことがあります。

特に、新興国の為替レートは短期間に大幅に変動することがあり、先進国と比較して、相対的に高い為替変動リスクがあります。

なお、当ファンドにおいては、為替変動リスクを回避するための為替ヘッジは原則として行ないません。そのため基準価額は、為替レートの変動の影響を直接受けます。

### ロ．カントリー・リスク

投資対象国・地域において、政治・経済情勢の変化等により市場に混乱が生じた場合、または取引に対して新たな規制が設けられた場合には、基準価額が予想外に下落したり、方針に沿った運用が困難となることがあります。新興国への投資には、先進国と比べて大きなカントリー・リスクが伴います。

新興国の経済状況は、先進国経済に比較して脆弱である可能性があります。そのため、当該国のインフレ、国際収支、外貨準備高等の悪化、また、政治不安や社会不安あるいは他国との外交関係の悪化などが株式市場や為替市場に及ぼす影響は、先進国以上に大きいものになることが予想されます。さらに、政府当局による海外からの投資規制など数々の規制が緊急に導入されたり、あるいは政策の変更等により証券市場が著しい悪影響を被る可能性もあります。

新興国においては、先進国と比較して、証券の決済、保管等にかかる制度やインフラストラクチャーが未発達であったり、証券の売買を行なう当該国の仲介業者等の固有の事由等により、決済の遅延、不能等が発生する可能性も想定されます。そのような場合、ファンドの基準価額に悪影響が生じる可能性があります。

実質的な投資対象である株式が上場または取引されている新興国の税制は先進国と異なる場合があります。また、税制が変更されたり、あるいは新たな税制が適用されることにより、基準価額が影響を受ける可能性があります。

その他

イ．解約申込みがあった場合には、解約資金を手当てするため組入証券を売却しなければならないことがあります。その際、市場規模や市場動向によっては市場実勢を押下げ、当初期待される価格で売却できないこともあります。この場合、基準価額が下落する要因となります。

ロ．ファンド資産をコール・ローン、譲渡性預金証書等の短期金融資産で運用する場合、債務不履行により損失が発生することがあります（信用リスク）。この場合、基準価額が下落する要因となります。

## (2)換金性等が制限される場合

通常と異なる状況において、お買付け・ご換金に制限を設けることがあります。

金融商品取引所等における取引の停止、外国為替取引の停止その他やむを得ない事情（投資対象国における非常事態（金融危機、デフォルト、重大な政策変更および規制の導入、自然災害、クーデター、重大な政治体制の変更、戦争等）による市場の閉鎖または流動性の極端な減少ならびに資金の受渡しに関する障害等）が発生した場合には、お買付け、ご換金の申込みの受け付けを中止すること、すでに受け付けたお買付けの申込みを取消すことがあります。

ご換金の申込みの受付が中止された場合には、受益者は当該受付中止以前に行なった当日のご換金の申込みを撤回することができます。ただし、受益者がそのご換金の申込みを撤回しない場合には、当該受付中止を解除した後の最初の基準価額の計算日にご換金の申込みを受付けたものとして取扱います。

### (3)その他の留意点

当ファンドのお取引に関しては、金融商品取引法第37条の6の規定（いわゆるクーリング・オフ）の適用はありません。

指数の変動をその基準価額の変動に適正に反映することができないことについては、＜ファンドの特色＞の「基準価額の動きに関する留意点」をご参照下さい。

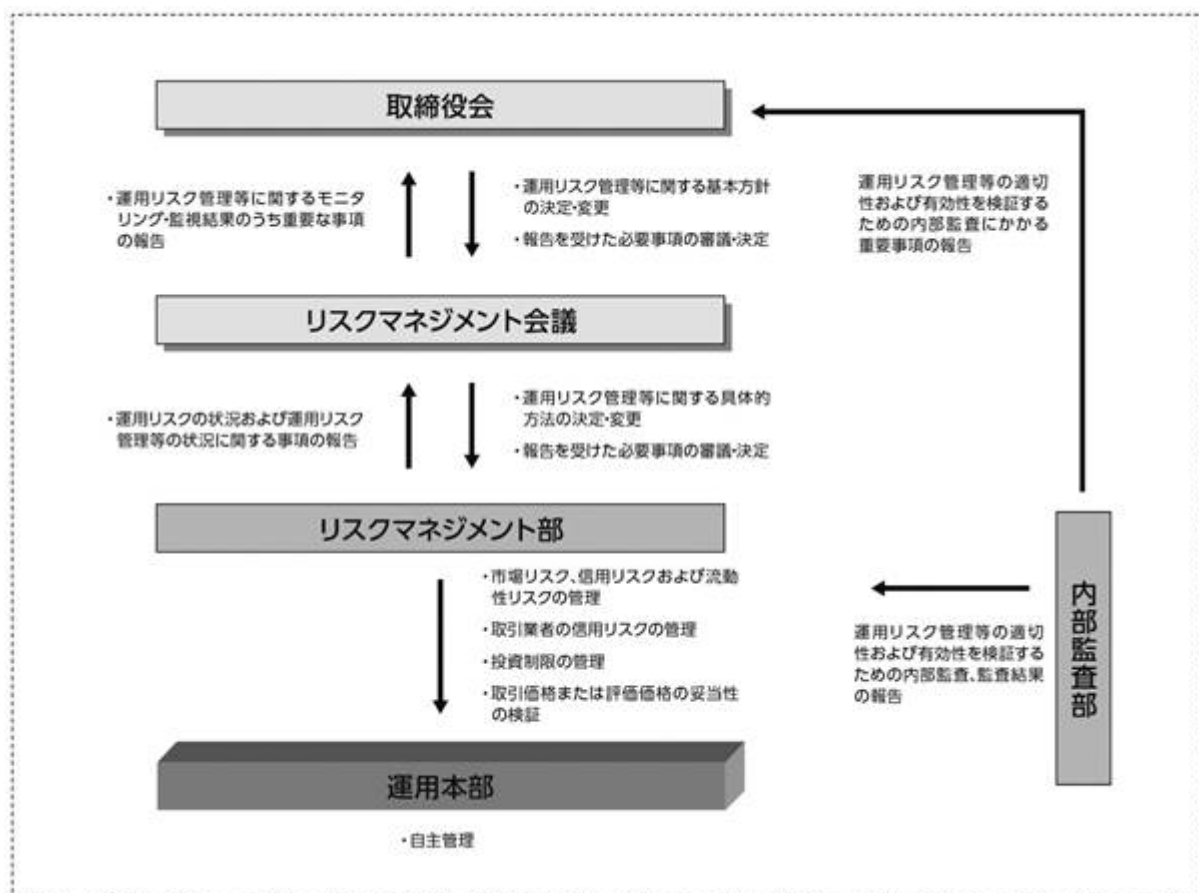
#### 流動性リスクに関する事項

- 当ファンドは、大量の解約が発生し短期間で解約資金を手当てする必要がある場合や主たる取引市場において市場環境が急変した場合等に、一時的に組入資産の流動性が低下し、市場実勢から期待できる価格で取引できないリスク、取引量が限られてしまうリスクがあります。

これにより、基準価額にマイナスの影響を及ぼす可能性や、換金の申込みの受付が中止となる可能性、換金代金のお支払いが遅延する可能性があります。

### (4)リスク管理体制

運用リスク管理体制（ ）は、以下のとおりとなっています。



#### 流動性リスクに対する管理体制

- ・ 委託会社では、流動性リスク管理に関する規程を定め、ファンドの組入資産の流動性リスクのモニタリングなどを実施するとともに、緊急時対応策の策定・検証などを行ないます。
- ・ 取締役会等は、流動性リスク管理の適切な実施の確保や流動性リスク管理態勢について、監督します。

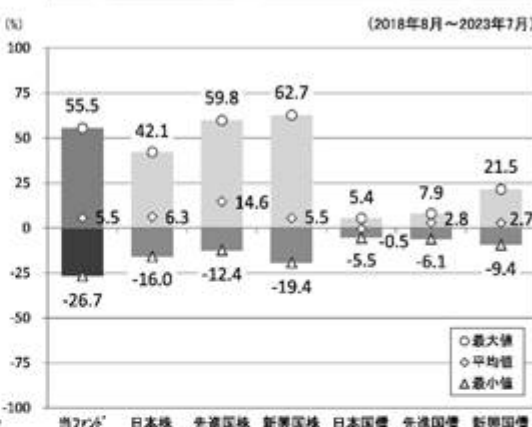
## 参考情報

- 下記のグラフは、ファンドと代表的な資産クラスを定量的に比較できるように作成したものです。右のグラフは過去5年間における年間騰落率（各月末における直近1年間の騰落率）の平均・最大・最小を、ファンドおよび他の代表的な資産クラスについて表示しています。また左のグラフはファンドの過去5年間における年間騰落率の推移を表示しています。

ファンドの年間騰落率と分配金再投資基準価額の推移



他の代表的な資産クラスとの騰落率の比較



※各資産クラスは、ファンドの投資対象を表しているものではありません。

※ファンドの年間騰落率は、分配金（税引前）を分配時にファンドへ再投資したものとみなして計算したものであり、実際の基準価額に基づいて計算した年間騰落率とは異なる場合があります。

※ファンドの年間騰落率において、過去5年間分のデータが算出できない場合は以下のルールで表示しています。

- ①年間騰落率に該当するデータがない場合には表示されません。
- ②年間騰落率が算出できない期間がある場合には、算出可能な期間についてのみ表示しています。
- ③インデックスファンドにおいて、①②に該当する場合には、当該期間についてベンチマークの年間騰落率で代替して表示します。

### ※資産クラスについて

日本株：配当込みTOPIX  
 先進国株：MSCIコクサイ・インデックス（配当込み、円ベース）  
 新興国株：MSCIエマージング・マーケット・インデックス（配当込み、円ベース）  
 日本国債：NOMURA-BPI国債  
 先進国債：FTSE世界国債インデックス（除く日本、円ベース）  
 新興国債：JPモルガン ガバメント・ボンド・インデックスー エマージング・マーケット グローバル ダイバーシファイド（円ベース）

### ※指数について

●配当込みTOPIXの指数値および同指数にかかる標準または商標は、株式会社 J P X 総研または株式会社 J P X 総研の関連会社（以下「J P X」といいます。）の知的財産であり、指数の算出、指数値の公表、利用など同指数に関するすべての権利・ノウハウおよび同指数にかかる標準または商標に関するすべての権利は J P X が有します。J P X は、同指数の指数値の算出または公表の誤謬、遅延又は中断に対し、責任を負いません。●MSCIコクサイ・インデックスおよびMSCIエマージング・マーケット・インデックスは、MSCI Inc. (「MSCI」) が開発した指数です。本ファンドは、MSCIによって保証、推奨、または宣伝されるものではなく、MSCIは本ファンドまたは本ファンドが基づいているインデックスに関していかなる責任も負いません。免責事項全文についてはこちらをご覧ください。[ <https://www.daiwa-am.co.jp/specialreport/globalmarket/notice.html> ] ●NOMURA-BPI国債は、野村フィデューシャリー・リサーチ&コンサルティング株式会社が公表する国内で発行された公募利付国債の市場全体の動向を表す投資収益指数で、一定の組み入れ基準に基づいて構成された国債ポートフォリオのパフォーマンスをもとに算出されます。NOMURA-BPI国債の知的財産権とその他一切の権利は同社に帰属しています。また、同社は当該指数の正確性、完全性、有用性を保証するものではなく、ファンドの運用成果等に関して一切責任を負いません。●FTSE世界国債インデックスは、FTSE Fixed Income LLCにより運営されている債券インデックスです。同指数はFTSE Fixed Income LLCの知的財産であり、指数に関するすべての権利はFTSE Fixed Income LLCが有しています。●JPモルガン ガバメント・ボンド・インデックスー エマージング・マーケット グローバル ダイバーシファイドは、信頼性が高いとみなす情報に基づき作成していますが、J.P. Morganはその完全性・正確性を保証するものではありません。本指数は許諾を受けて使用しています。J.P. Morganからの書面による事前承認なしに本指数を複製・使用・頒布することは認められていません。Copyright 2016, J.P. Morgan Chase & Co. All rights reserved.

## 4【手数料等及び税金】

### (1)【申込手数料】

販売会社におけるお買付時の申込手数料の料率の上限は、2.2%（税抜2.0%）となっています。

具体的な手数料の料率等については、販売会社にお問合わせ下さい。

申込手数料には、消費税および地方消費税（以下「消費税等」といいます。）が課されます。

「分配金再投資コース」の収益分配金の再投資の際には、申込手数料はかかりません。

申込手数料は、お買付時の商品説明または商品情報の提供、投資情報の提供、取引執行等の対価です。くわしくは販売会社にお問合わせ下さい。

## (2) 【換金（解約）手数料】

換金手数料

ありません。

信託財産留保額

ありません。

## (3) 【信託報酬等】

信託報酬の総額は、計算期間を通じて毎日、信託財産の純資産総額に年率0.66%（税抜0.60%）を乗じて得た額とします。信託報酬は、毎日計上され日々の基準価額に反映されます。信託報酬は、毎計算期間の最初の6か月終了日（6か月終了日が休業日の場合には、翌営業日とします。）および毎計算期末または信託終了のときに信託財産中から支弁します。

信託報酬にかかる消費税等に相当する金額を、信託報酬支弁のときに信託財産中から支弁します。

信託報酬にかかる委託会社、販売会社、受託会社への配分は、次のとおりです。

委託会社	販売会社	受託会社
年率0.315% （税抜）	年率0.255% （税抜）	年率0.03% （税抜）

上記の信託報酬の配分には、別途消費税率を乗じた額がかかります。

前 の販売会社への配分は、販売会社の行なう業務に対する代行手数料であり、委託会社が一旦信託財産から収受した後、販売会社に支払われます。

信託報酬を対価とする役務の内容は、配分先に応じて、それぞれ以下のとおりです。

委託会社：ファンドの運用と調査、受託会社への運用指図、基準価額の計算、目論見書・運用報告書の作成等の対価

販売会社：運用報告書等各種書類の送付、口座内でのファンドの管理、購入後の情報提供等の対価

受託会社：運用財産の管理、委託会社からの指図の実行の対価

## (4) 【その他の手数料等】

信託財産において資金借入れを行なった場合、当該借入金の利息は信託財産中より支弁します。

信託財産に関する租税、信託事務の処理に要する諸費用、受託会社の立替えた立替金の利息および信託財産にかかる監査報酬ならびに当該監査報酬にかかる消費税等に相当する金額は、受益者の負担とし、信託財産中から支弁します。

信託財産に属する有価証券等に関連して発生した訴訟係争物たる権利その他の権利に基づいて益金が生じた場合、当該支払いに際して特別に必要となる費用（データ処理費用、郵送料等）は、受益者の負担とし、当該益金から支弁します。

信託財産で有価証券の売買を行なう際に発生する売買委託手数料、当該売買委託手数料にかかる消費税等に相当する金額、先物取引・オプション取引等に要する費用、信託財産に属する資産を外国で保管する場合の費用は、信託財産中より支弁します。

（ ）「その他の手数料等」については、運用状況等により変動するため、事前に料率、上限額等を示すことができません。

手数料等の合計額については、保有期間等に応じて異なりますので、表示することができません。また、上場投資信託証券は市場価格により取引されており、費用を表示することができません。

#### <マザーファンドより支弁する手数料等>

信託財産に関する租税、有価証券売買時の売買委託手数料、先物取引・オプション取引等に要する費用、資産を外国で保管する場合の費用等を支弁します。

#### (5)【課税上の取扱い】

課税上は株式投資信託として取扱われます。

個人の投資者に対する課税

イ．収益分配金に対する課税

収益分配金のうち課税扱いとなる普通分配金については、配当所得として課税され、20%（所得税15%および地方税5%）の税率による源泉徴収が行なわれ、申告不要制度が適用されます。なお、確定申告を行ない、申告分離課税または総合課税（配当控除の適用はありません。）を選択することもできます。ただし、2037年12月31日まで基準所得税額に2.1%の税率を乗じた復興特別所得税が課され、税率は20.315%（所得税15%、復興特別所得税0.315%および地方税5%）となります。

ロ．解約金および償還金に対する課税

一部解約時および償還時の差益（解約価額および償還価額から取得費用（申込手数料（税込）を含む）を控除した利益）については、譲渡所得とみなされ、20%（所得税15%および地方税5%）の税率により、申告分離課税が適用されます。ただし、2037年12月31日まで基準所得税額に2.1%の税率を乗じた復興特別所得税が課され、税率は20.315%（所得税15%、復興特別所得税0.315%および地方税5%）となります。

ハ．損益通算について

一部解約時および償還時の損失については、確定申告により、上場株式等（特定公社債、公募公社債投資信託を含みます。）の譲渡益および償還差益と相殺することができ、申告分離課税を選択した上場株式等の配当所得および利子所得との損益通算も可能となります。また、翌年以後3年間、上場株式等の譲渡益・償還差益および配当等・利子から繰越控除することができます。一部解約時および償還時の差益については、他の上場株式等の譲渡損および償還差損との相殺が可能となります。

なお、特定口座にかかる課税上の取扱いにつきましては、販売会社にお問合わせ下さい。

少額投資非課税制度「愛称：NISA（ニーサ）」および未成年者少額投資非課税制度「愛称：ジュニアNISA（ジュニアニーサ）」をご利用の場合

公募株式投資信託は、税法上、少額投資非課税制度「愛称：NISA（ニーサ）」および未成年者少額投資非課税制度「愛称：ジュニアNISA（ジュニアニーサ）」の適用対象です。毎年、一定額の範囲で新たに購入した公募株式投資信託などから生じる配当所得および譲渡所得が一定期間非課税となります（他の口座で生じた配当所得や譲渡所得との損益通算はできません。）。

ご利用になれるのは、販売会社で非課税口座を開設するなど、一定の条件に該当する方となります。当ファンドの非課税口座における取扱いは販売会社により異なる場合があります。くわしくは、販売会社にお問合わせ下さい。

#### 法人の投資者に対する課税

法人の投資者が支払いを受ける収益分配金のうち課税扱いとなる普通分配金ならびに一部解約時および償還時の個別元本超過額については配当所得として課税され、15%（所得税15%）の税率で源泉徴収（ ）され法人の受取額となります。地方税の源泉徴収はありません。収益分配金のうち所得税法上課税対象となるのは普通分配金のみであり、元本払戻金（特別分配金）には課税されません。ただし、2037年12月31日まで基準所得税額に2.1%の税率を乗じた復興特別所得税が課され、税率は15.315%（所得税15%および復興特別所得税0.315%）となります。なお、益金不算入制度の適用はありません。

源泉徴収された税金は法人税額から控除されます。

#### <注1> 個別元本について

投資者ごとの信託時の受益権の価額等（申込手数料および当該申込手数料にかかる消費税等に相当する金額は含まれません。）が当該投資者の元本（個別元本）にあたります。

投資者が同一ファンドの受益権を複数回取得した場合、個別元本は、当該投資者が追加信託を行なうつど当該投資者の受益権口数で加重平均することにより算出されます。

投資者が元本払戻金（特別分配金）を受取った場合、収益分配金発生時にその個別元本から当該元本払戻金（特別分配金）を控除した額が、その後の当該投資者の個別元本となります。

個別元本について、詳しくは販売会社にお問合わせ下さい。

#### <注2> 収益分配金の課税について

追加型株式投資信託の収益分配金には、課税扱いとなる「普通分配金」と、非課税扱いとなる「元本払戻金（特別分配金）」（投資者ごとの元本の一部払戻しに相当する部分）の区分があります。

投資者が収益分配金を受取る際、イ．当該収益分配金落ち後の基準価額が当該投資者の個別元本と同額の場合または当該投資者の個別元本を上回っている場合には、当該収益分配金の全額が普通分配金となり、ロ．当該収益分配金落ち後の基準価額が当該投資者の個別元本を下回っている場合には、その下回る部分の額が元本払戻金（特別分配金）となり、当該収益分配金から当該元本払戻金（特別分配金）を控除した額が普通分配金となります。

- ( ) 外国税額控除の適用となった場合には、分配時の税金が上記と異なる場合があります。
- ( ) 上記は、2023年7月末日現在のもので、税法が改正された場合等には、上記の内容が変更になることがあります。
- ( ) 課税上の取扱いの詳細につきましては、税務専門家等にご確認されることをお勧めします。

(注)当ファンドにおける上記の「少額投資非課税制度」に関する取扱いは、2023年12月末購入分までとなります。2024年1月1日以降は、一定の額を上限として、毎年、一定額の範囲で新たに購入した公募株式投資信託(\*)などから生じる配当所得および譲渡所得が無期限で非課税となります。

\*2024年1月1日以降は一定の要件を満たした公募株式投資信託がNISAの適用対象となります。



## 5【運用状況】

## (1)【投資状況】（2023年7月31日現在）

## 投資状況

投資資産の種類	時価(円)	投資比率(%)
親投資信託受益証券	298,226,904	99.98
内 日本	298,226,904	99.98
コール・ローン、その他の資産(負債控除後)	73,010	0.02
純資産総額	298,299,914	100.00

(注1) 投資比率は、ファンドの純資産総額に対する当該資産の時価の比率です。

(注2) 投資資産の内書きの時価および投資比率は、当該資産の地域別の内訳です。

## (2)【投資資産】（2023年7月31日現在）

## 【投資有価証券の主要銘柄】

## イ．主要銘柄の明細

	銘柄名	地域	種類	株数、口数 または 額面金額	簿価単価 簿価 (円)	評価単価 時価 (円)	投資 比率 (%)
1	ダイワ新興国株式ファンダメンタル・インデックス・マザーファンド	日本	親投資信託受益証券	130,921,860	2.2471 294,197,331	2.2779 298,226,904	99.98

(注) 投資比率は、ファンドの純資産総額に対する当該銘柄の時価の比率です。

## ロ．投資有価証券の種類別投資比率

投資有価証券の種類	投資比率
親投資信託受益証券	99.98%
合計	99.98%

(注) 投資比率は、ファンドの純資産総額に対する当該有価証券の時価の比率です。

## ハ．投資株式の業種別投資比率

該当事項はありません。

## 【投資不動産物件】

該当事項はありません。

## 【その他投資資産の主要なもの】

該当事項はありません。

(3) 【運用実績】

【純資産の推移】

	純資産総額 (分配落) (円)	純資産総額 (分配付) (円)	1口当たりの 純資産額 (分配落)(円)	1口当たりの 純資産額 (分配付)(円)
第1計算期間末 (2014年7月7日)	15,575,785	15,575,785	1.0851	1.0851
第2計算期間末 (2015年7月6日)	50,641,723	50,641,723	1.1508	1.1508
第3計算期間末 (2016年7月5日)	56,917,277	56,917,277	0.8571	0.8571
第4計算期間末 (2017年7月5日)	70,746,345	70,746,345	1.1589	1.1589
第5計算期間末 (2018年7月5日)	112,984,455	112,984,455	1.1923	1.1923
第6計算期間末 (2019年7月5日)	155,353,422	155,353,422	1.2710	1.2710
第7計算期間末 (2020年7月6日)	167,584,146	167,584,146	1.0909	1.0909
第8計算期間末 (2021年7月5日)	257,638,975	257,638,975	1.5000	1.5000
第9計算期間末 (2022年7月5日)	252,912,714	252,912,714	1.5041	1.5041
2022年7月末日	252,163,247	-	1.4880	-
8月末日	263,038,958	-	1.5612	-
9月末日	248,675,406	-	1.4621	-
10月末日	253,333,065	-	1.4798	-
11月末日	263,933,745	-	1.5379	-
12月末日	259,358,062	-	1.4849	-
2023年1月末日	273,035,208	-	1.5733	-
2月末日	268,057,385	-	1.5472	-
3月末日	272,258,120	-	1.5470	-
4月末日	269,364,113	-	1.5491	-
5月末日	273,061,841	-	1.5994	-
6月末日	288,319,137	-	1.7208	-
第10計算期間末 (2023年7月5日)	292,255,288	292,255,288	1.7485	1.7485

7月末日	298,299,914	-	1.7704	-
------	-------------	---	--------	---

## 【分配の推移】

	1口当たり分配金(円)
第1計算期間	0.0000
第2計算期間	0.0000
第3計算期間	0.0000
第4計算期間	0.0000
第5計算期間	0.0000
第6計算期間	0.0000
第7計算期間	0.0000
第8計算期間	0.0000
第9計算期間	0.0000
第10計算期間	0.0000

## 【収益率の推移】

	収益率(%)
第1計算期間	8.5
第2計算期間	6.1
第3計算期間	25.5
第4計算期間	35.2
第5計算期間	2.9
第6計算期間	6.6
第7計算期間	14.2
第8計算期間	37.5
第9計算期間	0.3
第10計算期間	16.2

## (4) 【設定及び解約の実績】

	設定数量(口)	解約数量(口)
第1計算期間	19,549,189	6,195,188
第2計算期間	66,195,330	36,544,986
第3計算期間	35,787,867	13,383,536
第4計算期間	40,299,186	45,659,956
第5計算期間	103,041,491	69,326,519
第6計算期間	54,462,436	26,994,167
第7計算期間	149,579,456	118,187,428
第8計算期間	134,208,380	116,076,606

第9計算期間	71,675,724	75,279,860
第10計算期間	51,836,298	52,838,779

(注) 当初設定数量は1,000,000口です。

(参考) マザーファンド

ダイワ新興国株式ファンダメンタル・インデックス・マザーファンド

(1) 投資状況 (2023年7月31日現在)

投資状況

投資資産の種類	時価(円)	投資比率(%)
株式	24,619,505,101	81.16
内 中国	9,183,951,181	30.28
内 台湾	3,988,686,295	13.15
内 タイ	951,860,631	3.14
内 マレーシア	174,417,234	0.57
内 インドネシア	490,568,752	1.62
内 インド	2,699,530,349	8.90
内 サウジアラビア	625,461,512	2.06
内 トルコ	383,241,553	1.26
内 カナダ	22,185,859	0.07
内 メキシコ	915,741,372	3.02
内 チリ	120,500,847	0.40
内 ブラジル	3,933,048,453	12.97
内 南アフリカ	1,130,311,063	3.73
投資証券	2,698,239,104	8.90
内 アメリカ	2,698,239,104	8.90
コール・ローン、その他の資産(負債控除後)	3,016,206,798	9.94
純資産総額	30,333,951,003	100.00

その他の資産の投資状況

投資資産の種類	時価(円)	投資比率(%)
株価指数先物取引(買建)	2,786,448,263	9.19
内 アメリカ	2,786,448,263	9.19

(注1) 投資比率は、ファンドの純資産総額に対する当該資産の時価の比率です。

(注2) 投資資産の内書きの時価および投資比率は、当該資産の地域別の内訳です。

(注3) 株価指数先物取引の時価については、原則として当該日に知りうる直近の日の主たる取引所の発表する清算値段または最終相場で評価しています。このような時価が発表されていない場合には、当該日に最も近い最終相場や気配値等、原則に準ずる方法で評価しています。

## (2) 投資資産（2023年7月31日現在）

## 投資有価証券の主要銘柄

## イ．主要銘柄の明細

	銘柄名	地域	種類	業種	株数、口数 または 額面金額	簿価単価 簿価 (円)	評価単価 時価 (円)	投資 比率 (%)
1	INVESCO FTSE RAFI EMERGING M	アメリカ	投資証券	-	971,600	2,658.69 2,583,187,285	2,777.10 2,698,239,104	8.90
2	TAIWAN SEMICONDUCTOR MANUFAC	台湾	株式	情報技術	464,000	2,624.36 1,217,706,984	2,543.61 1,180,239,077	3.89
3	ALIBABA GROUP HOLDING LTD	中国	株式	一般消費 財・サービ ス	456,200	1,518.72 692,840,064	1,733.87 790,992,406	2.61
4	PETROBRAS - PETROLEO BRAS-PR	ブラジル	株式	エネル ギー	665,400	897.98 597,516,937	886.36 589,787,862	1.94
5	TENCENT HOLDINGS LTD	中国	株式	コミュニ ケーション・サービ ス	87,700	6,132.73 537,840,947	6,335.23 555,599,846	1.83
6	PING AN INSURANCE GROUP CO-H	中国	株式	金融	541,500	932.92 505,180,512	1,015.19 549,726,468	1.81
7	VALE SA	ブラジル	株式	素材	248,290	1,962.75 487,331,798	2,014.27 500,125,182	1.65
8	IND & COMM BK OF CHINA-H	中国	株式	金融	6,956,000	75.75 526,953,171	67.61 470,359,155	1.55
9	PETROBRAS - PETROLEO BRAS	ブラジル	株式	エネル ギー	472,500	1,005.20 474,958,536	984.95 465,389,001	1.53
10	CHINA CONSTRUCTION BANK- H	中国	株式	金融	5,500,000	92.02 506,149,600	80.99 445,491,200	1.47
11	RELIANCE INDUSTRIES LTD	インド	株式	エネル ギー	87,477	4,048.05 354,111,556	4,347.90 380,341,423	1.25
12	ITAU UNIBANCO HOLDING S- PREF	ブラジル	株式	金融	368,336	857.17 315,729,429	850.02 313,096,522	1.03
13	PETROCHINA CO LTD-H	中国	株式	エネル ギー	2,874,000	102.69 295,143,706	102.51 294,624,086	0.97
14	BANCO BRADESCO SA-PREF	ブラジル	株式	金融	569,959	492.62 280,775,512	491.73 280,266,246	0.92
15	CHINA PETROLEUM & CHEMICAL-H	中国	株式	エネル ギー	3,521,800	84.07 296,084,770	79.00 278,256,009	0.92

16	BANK OF CHINA LTD-H	中国	株式	金融	5,310,000	57.13 303,375,168	51.70 274,573,728	0.91
17	HON HAI PRECISION INDUSTRY	台湾	株式	情報技術	541,902	493.47 267,412,922	491.22 266,197,409	0.88
18	JD.COM INC - CL A	中国	株式	一般消費 財・サービ ス	91,245	2,570.97 234,588,705	2,773.47 253,065,453	0.83
19	PTT PCL-NVDR	タイ	株式	エネル ギー	1,511,500	138.71 209,663,944	142.82 215,876,209	0.71
20	AGRICULTURAL BANK OF CHINA-H	中国	株式	金融	4,224,000	56.04 236,746,752	49.72 210,017,280	0.69
21	AMERICA MOVIL L	メキシコ	株式	コミュニ ケーショ ン・サービ ス	1,382,100	157.25 217,346,589	151.34 209,171,274	0.69
22	BAIDU INC-CLASS A	中国	株式	コミュニ ケーショ ン・サービ ス	76,150	2,551.08 194,265,351	2,688.49 204,728,970	0.67
23	TATA MOTORS LTD	インド	株式	一般消費 財・サービ ス	150,626	1,017.29 153,230,926	1,092.71 164,591,440	0.54
24	INFOSYS LTD	インド	株式	情報技術	67,287	2,313.65 155,679,106	2,305.66 155,140,944	0.51
25	CHINA MERCHANTS BANK-H	中国	株式	金融	221,000	673.48 148,839,080	694.27 153,434,112	0.51
26	GRUPO FINANCIERO BANORTE-O	メキシコ	株式	金融	109,300	1,191.90 130,274,748	1,321.10 144,396,696	0.48
27	BANCO DO BRASIL S.A.	ブラジル	株式	金融	101,400	1,491.27 151,215,271	1,408.17 142,789,256	0.47
28	WISTRON CORP	台湾	株式	情報技術	202,110	471.04 95,201,995	704.31 142,349,650	0.47
29	TATA STEEL LTD	インド	株式	素材	664,891	193.32 128,542,047	207.43 137,919,670	0.45
30	CEMEX SAB-CPO	メキシコ	株式	素材	1,206,119	102.33 123,424,475	108.24 130,558,838	0.43

(注) 投資比率は、ファンドの純資産総額に対する当該銘柄の時価の比率です。

#### □ . 投資有価証券の種類別投資比率

投資有価証券の種類	投資比率
-----------	------

株式	81.16%
投資証券	8.90%
合計	90.06%

(注) 投資比率は、ファンドの純資産総額に対する当該有価証券の時価の比率です。

#### 八．投資株式の業種別投資比率

業種	投資比率
エネルギー	10.19%
素材	8.62%
資本財・サービス	3.33%
一般消費財・サービス	7.83%
生活必需品	3.86%
ヘルスケア	0.69%
金融	24.35%
情報技術	11.26%
コミュニケーション・サービス	6.15%
公益事業	2.52%
不動産	2.24%
その他	0.13%
合計	81.16%

(注) 投資比率は、ファンドの純資産総額に対する当該業種の時価の比率です。

#### 投資不動産物件

該当事項はありません。

#### その他投資資産の主要なもの

(単位：円)

種類	地域	資産名	買建/ 売建	数量	簿価	時価	投資 比率
株価指数先物 取引	アメリカ	MSCI EMER MKT INDEX (ICE) SEP 23	買建	375	2,686,205,200	2,786,448,263	9.19%

(注1) 投資比率は、ファンドの純資産総額に対する当該資産の時価の比率です。

(注2) 株価指数先物取引の時価については、原則として当該日に知りうる直近の日の主たる取引所の発表する清算値段または最終相場で評価しています。このような時価が発表されていない場合には、当該日に最も近い最終相場や気配値等、原則に準ずる方法で評価しています。

#### (参考情報) 運用実績

## ●D-I's 新興国株式インデックス

2023年7月31日現在

※過去の実績を示したものであり、将来の成果を示唆・保証するものではありません。

## 基準価額・純資産の推移

基準価額	17,704円
純資産総額	2.9億円

## 基準価額の騰落率

期間	ファンド
1カ月間	2.9%
3カ月間	14.3%
6カ月間	12.5%
1年間	19.0%
3年間	62.8%
5年間	39.6%
設定来	77.0%



※上記の「基準価額の騰落率」とは、「分配金再投資基準価額」の騰落率です。 ※「分配金再投資基準価額」は、分配金(税引前)を分配時にファンドへ再投資したものとみなして計算しています。 ※基準価額の計算において運用管理費用(信託報酬)は控除しています。

## 分配の推移(10,000口当たり、税引前)

直近1年間分配金合計額: 0円 設定来分配金合計額: 0円

決算期	第1期	第2期	第3期	第4期	第5期	第6期	第7期	第8期	第9期	第10期
	14年7月	15年7月	16年7月	17年7月	18年7月	19年7月	20年7月	21年7月	22年7月	23年7月
分配金	0円	0円	0円	0円	0円	0円	0円	0円	0円	0円

※分配金は、収益分配方針に基づいて委託会社が決定します。あらかじめ一定の額の分配をお約束するものではありません。分配金が支払われない場合もあります。

## 主要な資産の状況

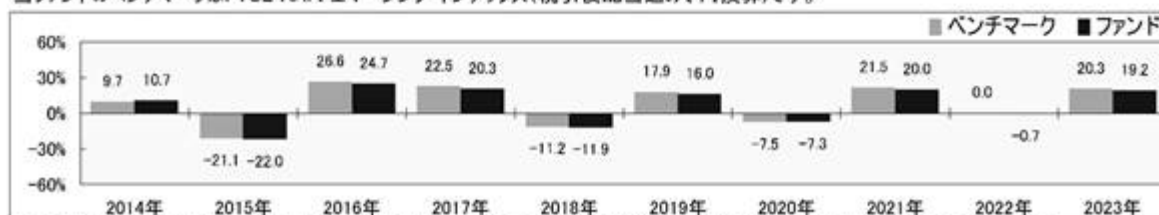
※比率は、純資産総額に対するものです。

資産別構成	銘柄数	比率	通貨別構成	比率	株式業種別構成	比率	相入上位10銘柄	国・地域名	比率
外国株式・先物	424	90.3%	香港ドル	26.6%	金融	24.3%	MSCI EMER MKT INDEX (ICE) SEP 23	アメリカ	9.2%
外国投資証券	1	8.9%	ブラジル・リアル	14.5%	情報技術	11.3%	INVECO FTSE RAFI EMERGING M	アメリカ	8.9%
			台湾ドル	13.8%	エネルギー	10.2%	TAIWAN SEMICONDUCTOR MANUFAC	台湾	3.9%
			米ドル	12.2%	素材	8.6%	ALIBABA GROUP HOLDING LTD	中国	2.6%
コール・ローン、その他		10.0%	インド・ルピー	10.8%	一般消費財・サービス	7.8%	PETROBRAS - PETROLEO BRAS-PR	ブラジル	1.9%
合計	425	-	オフショア人民元	4.2%	コミュニケーション・サービス	6.1%	TENCENT HOLDINGS LTD	中国	1.8%
国・地域別構成			南アフリカ・ランド	3.8%	生活必需品	3.9%	PING AN INSURANCE GROUP CO-H	中国	1.8%
中国		30.3%	タイ・バーツ	3.1%	資本財・サービス	3.3%	VALE SA	ブラジル	1.6%
アメリカ		18.1%	メキシコ・ペソ	3.0%	公益事業	2.5%	IND & COMM BK OF CHINA-H	中国	1.6%
その他		50.9%	その他	8.1%	不動産、他	3.1%	PETROBRAS - PETROLEO BRAS	ブラジル	1.5%
合計		99.2%	合計	100.0%	合計	81.1%	合計		34.9%

※株式業種別構成は、原則としてS&PとMSCI Inc.が共同で作成した世界産業分類基準(GICS)によるものです。  
 ※外国株式の国・地域名については、原則としてMSCI Inc.が提供するリスク所在国・地域に基づいて表示しています。  
 ※先物の建玉がある場合は、資産別構成の比率合計額を表示していません。

## 年間収益率の推移

当ファンドのベンチマークはFTSE RAFI エマージング インデックス(税引後配当込み、円換算)です。



・ファンドの「年間収益率」は、「分配金再投資基準価額」の騰落率です。ベンチマークの「年間収益率」は上記ベンチマークのデータに基づき当社が計算したものです。  
 ・2023年は7月31日までの騰落率を表しています。  
 ・当該ベンチマークの情報はあくまで参考情報として記載しており、ファンドの運用実績を表したものではありません。

委託会社のホームページ等で運用状況が開示されている場合があります。



（参考情報）ファンドの総経費率

	総経費率(①+②)	運用管理費用の比率①	その他費用の比率②
D-I's 新興国株式インデックス	0.87%	0.66%	0.21%

※対象期間は2022年7月6日～2023年7月5日です。

※対象期間中の運用・管理にかかった費用の総額（原則として、募集手数料、売買委託手数料および有価証券取引税を含みません。）を、期中の平均受益権口数に期中の平均基準価額（1口当り）を乗じた数で除した値（年率）です。

※詳細につきましては、対象期間の運用報告書（全体版）をご覧ください。

## 第2【管理及び運営】

### 1【申込（販売）手続等】

受益権の取得申込者は、販売会社において取引口座を開設のうえ、取得の申込みを行なうものとします。

当ファンドには、収益分配金を税金を差引いた後無手数料で自動的に再投資する「分配金再投資コース」と、収益の分配が行なわれるごとに収益分配金を受益者に支払う「分配金支払いコース」があります。

「分配金再投資コース」を利用する場合、取得申込者は、販売会社と別に定める積立投資約款にしたがい契約（以下「別に定める契約」といいます。）を締結します。

販売会社は、受益権の取得申込者に対し、最低単位を1円単位または1口単位として販売会社が定める単位をもって、取得の申込みに応じることができます。

ただし、販売会社は、ニューヨーク証券取引所、ニューヨークの銀行、ロンドン証券取引所、香港証券取引所、サンパウロ証券取引所、インドのボンベイ証券取引所またはナショナル証券取引所のいずれかの休業日と同じ日付の日を取得申込受付日とする受益権の取得申込みの受け付けを行いません。

お買付価額（1万口当たり）は、お買付申込受付日の翌営業日の基準価額です。

お買付時の申込手数料については、販売会社が別に定めるものとします。申込手数料には、消費税等が課されます。なお、「分配金再投資コース」の収益分配金の再投資の際には、申込手数料はかかりません。

委託会社の各営業日の午後3時までに受付けた取得の申込み（当該申込みにかかる販売会社所定の事務手続きが完了したものを）、当日の受付分として取扱います。この時刻を過ぎて行なわれる申込みは、翌営業日の取扱いとなります。

金融商品取引所等における取引の停止、外国為替取引の停止その他やむを得ない事情（投資対象国における非常事態（金融危機、デフォルト、重大な政策変更および規制の導入、自然災害、クーデター、重大な政治体制の変更、戦争等）による市場の閉鎖または流動性の極端な減少ならびに資金の受渡しに関する障害等）が発生し、委託会社が追加設定を制限する措置をとった場合には、販売会社は、取得申込みの受け付けを中止することができるほか、すでに受付けた取得申込みを取消することができるものとします。

取得申込者は販売会社に、取得申込みと同時にまたはあらかじめ、自己のために開設された当ファンドの受益権の振替を行なうための振替機関等の口座を示すものとし、当該口座に当該取得申込者にかかる口数の増加の記載または記録が行なわれます。なお、販売会社は、当該取得申込みの代金の支払いと引換えに、当該口座に当該取得申込者にかかる口数の増加の記載または記録を行なうことができます。委託会社は、追加信託により分割された受益権について、振替機関等の振替口座簿への新たな記載または記録をするため社振法に定める事項の振替機関への通知を行なうものとします。振替機関等は、委託会社から振替機関への通知があった場合、社振法の規定にしたがい、その備える振替口座簿への新たな記載または記録を行いません。受託会社は、追加信託により生じた受益権については追加信託のつど、振替機関の定める方法により、振替機関へ当該受益権にかかる信託を設定した旨の通知を行いません。

### 2【換金（解約）手続等】

委託会社の各営業日の午後3時までに受付けた換金の申込み（当該申込みにかかる販売会社所定の事務手続きが完了したものを）、当日の受付分として取扱います。この時刻を過ぎて行なわれる申込みは、翌営業日の取扱いとなります。

なお、信託財産の資金管理を円滑に行なうために大口の解約請求には制限があります。

#### <一部解約>

受益者は、自己に帰属する受益権について、最低単位を1口単位として販売会社が定める単位をもって、委託会社に一部解約の実行を請求することができます。

ただし、販売会社は、ニューヨーク証券取引所、ニューヨークの銀行、ロンドン証券取引所、香港証券取引所、サンパウロ証券取引所、インドのボンベイ証券取引所またはナショナル証券取引所のいずれかの休業日と同じ日付の日を一部解約請求受付日とする一部解約の実行の請求の受け付けを行ないません。

受益者が一部解約の実行の請求をするときは、販売会社に対し、振替受益権をもって行なうものとします。

解約価額は、一部解約の実行の請求受付日の翌営業日の基準価額とします。

解約価額は、原則として、委託会社の各営業日に計算されます。

解約価額（基準価額）は、販売会社または下記にお問合わせ下さい。

大和アセットマネジメント株式会社

電話番号（コールセンター） 0120-106212（営業日の9:00～17:00）

ホームページ <https://www.daiwa-am.co.jp/>

委託会社は、金融商品取引所等における取引の停止、外国為替取引の停止その他やむを得ない事情（投資対象国における非常事態（金融危機、デフォルト、重大な政策変更および規制の導入、自然災害、クーデター、重大な政治体制の変更、戦争等）による市場の閉鎖または流動性の極端な減少ならびに資金の受渡しに関する障害等）が発生した場合には、一部解約の実行の請求の受け付けを中止することができます。一部解約の実行の請求の受け付けが中止された場合には、受益者は当該受付中止以前に行なった当日の一部解約の実行の請求を撤回することができます。ただし、受益者がその一部解約の実行の請求を撤回しない場合には、当該振替受益権の解約価額は、当該受付中止を解除した後の最初の基準価額の計算日に一部解約の実行の請求を受けたものとして、当該計算日の翌営業日の基準価額とします。

一部解約金は、販売会社の営業所等において、原則として一部解約の実行の請求受付日から起算して6営業日目から受益者に支払います。

受託会社は、一部解約金について、受益者への支払開始日までに、その全額を委託会社の指定する預金口座等に払込みます。受託会社は、委託会社の指定する預金口座等に一部解約金を払込んだ後は、受益者に対する支払いにつき、その責に任じません。

一部解約の実行の請求を行なう受益者は、その口座が開設されている振替機関等に対して当該受益者の請求にかかる信託契約の一部解約を委託会社が行なうのと引換えに、当該一部解約にかかる受益権の口数と同口数の抹消の申請を行なうものとし、社振法の規定にしたがい当該振替機関等の口座において当該口数の減少の記載または記録が行なわれます。

### 3【資産管理等の概要】

#### (1)【資産の評価】

基準価額とは、信託財産の純資産総額を計算日における受益権口数で除した1万口当たりの価額をいいます。

純資産総額とは、信託財産に属する資産（受入担保金代用有価証券を除きます。）を法令および一般社団法人投資信託協会規則にしたがって時価（注1、注2）により評価して得た信託財産の資産総額から負債総額を控除した金額をいいます。

（注1）当ファンドの主要な投資対象資産の評価方法の概要

- ・マザーファンドの受益証券：計算日の基準価額で評価します。

（注2）マザーファンドの主要な投資対象資産の評価方法の概要

- ・外国の株式：原則として金融商品取引所または店頭市場における計算時において知りうる直近の日の最終相場または最終買気配相場で評価します。

なお、外貨建資産（外国通貨表示の有価証券（以下「外貨建有価証券」といいます。））、預金その他の資産をいいます。以下同じ。）の円換算については、原則として、わが国における計算日の対顧客電信売買相場の仲値によって計算します。また、予約為替の評価は、原則として、わが国における計算日の対顧客先物売買相場の仲値によるものとします。

基準価額は、原則として、委託会社の各営業日に計算されます。

基準価額は、販売会社または下記にお問合わせ下さい。

大和アセットマネジメント株式会社

電話番号（コールセンター） 0120-106212（営業日の9:00～17:00）

ホームページ <https://www.daiwa-am.co.jp/>

(2)【保管】

該当事項はありません。

(3)【信託期間】

2013年12月9日から2028年7月5日までとします。ただし、(5)により信託契約を解約し、信託を終了させることがあります。

委託会社は、信託期間満了前に、信託期間の延長が受益者に有利であると認めるときは、受託会社と合意のうえ、信託期間を延長することができます。

(4)【計算期間】

毎年7月6日から翌年7月5日までとします。ただし、第1計算期間は、2013年12月9日から2014年7月5日までとします。

上記にかかわらず、上記により各計算期間終了日に該当する日（以下「該当日」といいます。）が休業日の場合には、各計算期間終了日は該当日の翌営業日とし、その翌日から次の計算期間が開始されるものとします。ただし、最終計算期間の終了日には適用しません。

(5)【その他】

信託の終了

1. 委託会社は、受益権の口数が30億口を下ることとなった場合、FTSE RAFI エマージング インデックス（円換算）が改廃された場合、もしくは信託契約を解約することが受益者のため有利であ

ると認めるときまたはやむを得ない事情が発生したときは、受託会社と合意のうえ、信託契約を解約し、信託を終了させることができます。この場合において、委託会社は、あらかじめ、解約しようとする旨を監督官庁に届出ます。

2. 委託会社は、前1.の事項について、書面による決議(以下「書面決議」といいます。)を行います。この場合において、あらかじめ、書面決議の日ならびに信託契約の解約の理由などの事項を定め、当該決議の日の2週間前までに、信託契約にかかる知れている受益者に対し、書面をもってこれらの事項を記載した書面決議の通知を發します。
3. 前2.の書面決議において、受益者(委託会社および当ファンドの信託財産に当ファンドの受益権が属するときの当該受益権にかかる受益者としての受託会社を除きます。以下本3.において同じ。)は受益権の口数に応じて、議決権を有し、これを行行使することができます。なお、信託契約にかかる知れている受益者が議決権を行行使しないときは、当該知れている受益者は書面決議について賛成するものとみなします。
4. 前2.の書面決議は議決権を行行使することができる受益者の議決権の3分の2以上にあたる多数をもって行ないます。
5. 前2.から前4.までの規定は、委託会社が信託契約の解約について提案をした場合において、当該提案につき、信託契約にかかるすべての受益者が書面または電磁的記録により同意の意思表示をしたときには適用しません。また、信託財産の状態に照らし、真にやむを得ない事情が生じている場合であって、前2.から前4.までの手続きを行なうことが困難な場合も同じとします。
6. 委託会社は、監督官庁より信託契約の解約の命令を受けたときは、その命令にしたがい、信託契約を解約し、信託を終了させます。
7. 委託会社が監督官庁より登録の取消しを受けたとき、解散したときまたは業務を廃止したときは、委託会社は、信託契約を解約し、信託を終了させます。ただし、監督官庁が信託契約に関する委託会社の業務を他の投資信託委託会社に引継ぐことを命じたときは、の書面決議で否決された場合を除き、当該投資信託委託会社と受託会社との間において存続します。
8. 受託会社が辞任した場合または裁判所が受託会社を解任した場合において、委託会社が新受託会社を選任できないときは、委託会社は信託契約を解約し、信託を終了させます。

#### 信託約款の変更等

1. 委託会社は、受益者の利益のため必要と認めるときまたはやむを得ない事情が発生したときは、受託会社と合意のうえ、信託約款を変更することまたは当ファンドと他のファンドとの併合(投資信託及び投資法人に関する法律第16条第2号に規定する「委託者指図型投資信託の併合」をいいます。以下同じ。)を行なうことができるものとし、あらかじめ、変更または併合しようとする旨およびその内容を監督官庁に届出ます。なお、信託約款は本の1.から7.までに定める以外の方法によって変更することができないものとします。
2. 委託会社は、前1.の事項(前1.の変更事項にあっては、その内容が重大なものに該当する場合に限り、前1.の併合事項にあっては、その併合が受益者の利益に及ぼす影響が軽微なものに該当する場合を除きます。以下「重大な信託約款の変更等」といいます。)について、書面決議を行います。この場合において、あらかじめ、書面決議の日ならびに重大な信託約款の変更等の内容およびその理由などの事項を定め、当該決議の日の2週間前までに、信託約款にかかる知れている受益者に対し、書面をもってこれらの事項を記載した書面決議の通知を發します。
3. 前2.の書面決議において、受益者(委託会社および当ファンドの信託財産に当ファンドの受益権が属するときの当該受益権にかかる受益者としての受託会社を除きます。以下本3.において同じ。)は受益権の口数に応じて、議決権を有し、これを行行使することができます。なお、信託約款

にかかる知っている受益者が議決権を行使しないときは、当該知っている受益者は書面決議について賛成するものとみなします。

4. 前2. の書面決議は議決権を行使することができる受益者の議決権の3分の2以上にあたる多数をもって行ないます。
5. 書面決議の効力は、当ファンドのすべての受益者に対してその効力を生じます。
6. 前2. から前5. までの規定は、委託会社が重大な信託約款の変更等について提案をした場合において、当該提案につき、信託約款にかかるすべての受益者が書面または電磁的記録により同意の意思表示をしたときには適用しません。
7. 前1. から前6. までの規定にかかわらず、当ファンドにおいて併合の書面決議が可決された場合にあっても、当該併合にかかる一または複数の他のファンドにおいて当該併合の書面決議が否決された場合は、当該他のファンドとの併合を行なうことはできません。
8. 委託会社は、監督官庁の命令に基づいて信託約款を変更しようとするときは、前1. から前7. までの規定にしたがいます。

#### 反対受益者の受益権買取請求の不適用

当ファンドは、投資信託及び投資法人に関する法律第18条第1項に定める反対受益者による受益権買取請求の規定の適用を受けません。

#### 運用報告書

1. 委託会社は、運用経過のほか信託財産の内容、有価証券売買状況、費用明細などのうち重要な事項を記載した交付運用報告書(投資信託及び投資法人に関する法律第14条第4項に定める運用報告書)を計算期間の末日および償還時に作成し、信託財産にかかる知っている受益者に対して交付します。また、電子交付を選択された場合には、所定の方法により交付します。
2. 委託会社は、運用報告書(全体版)(投資信託及び投資法人に関する法律第14条第1項に定める運用報告書)を作成し、委託会社のホームページに掲載します。
  - ・委託会社のホームページ  
アドレス <https://www.daiwa-am.co.jp/>
3. 前2. の規定にかかわらず、受益者から運用報告書(全体版)の交付の請求があった場合には、これを交付します。

#### 公告

1. 委託会社が受益者に対してする公告は、電子公告の方法により行ない、次のアドレスに掲載します。  
<https://www.daiwa-am.co.jp/>
2. 前1. の電子公告による公告をすることができない事故その他やむを得ない事由が生じた場合の公告は、日本経済新聞に掲載します。

#### 関係法人との契約の更改

委託会社と販売会社との間で締結される受益権の募集・販売の取扱い等に関する契約は、期間満了の1か月(または3か月)前までに、委託会社および販売会社いずれからも何ら意思の表示のないときは、自動的に1年間更新されるものとし、自動延長後の取扱いについてもこれと同様とします。

## 4【受益者の権利等】

信託契約締結当初および追加信託当初の受益者は、委託会社の指定する受益権取得申込者とし、分割された受益権は、その取得申込口数に応じて、取得申込者に帰属します。

受益者の有する主な権利の内容、その行使の方法等は、次のとおりです。

< 収益分配金および償還金にかかる請求権 >

受益者は、収益分配金（分配金額は、委託会社が決定します。）および償還金（信託終了時における信託財産の純資産総額を受益権口数で除した額をいいます。以下同じ。）を持分に応じて請求する権利を有します。

収益分配金は、決算日において振替機関等の振替口座簿に記載または記録されている受益者(当該収益分配金にかかる決算日以前において一部解約が行なわれた受益権にかかる受益者を除きます。また、当該収益分配金にかかる計算期間の末日以前に設定された受益権で取得申込代金支払前のため販売会社の名義で記載または記録されている受益権については原則として取得申込者とし、)に、原則として決算日から起算して5営業日までに支払います。

上記にかかわらず、別に定める契約に基づいて収益分配金を再投資する受益者については、原則として毎計算期間終了日の翌営業日に収益分配金が再投資されます。再投資により増加した受益権は、振替口座簿に記載または記録されます。

償還金は、信託終了日において振替機関等の振替口座簿に記載または記録されている受益者(信託終了日以前において一部解約が行なわれた受益権にかかる受益者を除きます。また、当該信託終了日以前に設定された受益権で取得申込代金支払前のため販売会社の名義で記載または記録されている受益権については原則として取得申込者とし、)に、原則として信託終了日から起算して5営業日までに支払います。

収益分配金および償還金の支払いは、販売会社の営業所等において行なうものとします。

受益者が、収益分配金については支払開始日から5年間その支払いを請求しないときならびに信託終了による償還金については支払開始日から10年間その支払いを請求しないときは、その権利を失い、受託会社から交付を受けた金銭は、委託会社に帰属します。

< 換金請求権 >

受益者は、保有する受益権を換金する権利を有します。権利行使の方法等については、「2 換金（解約）手続等」をご参照下さい。

### 第3 【ファンドの経理状況】

(1) 当ファンドの財務諸表は、「財務諸表等の用語、様式及び作成方法に関する規則」(昭和38年大蔵省令第59号)並びに同規則第2条の2の規定により、「投資信託財産の計算に関する規則」(平成12年総理府令第133号)に基づいて作成しております。

なお、財務諸表に記載している金額は、円単位で表示しております。

(2) 当ファンドは、金融商品取引法第193条の2第1項の規定に基づき、第10期計算期間(2022年7月6日から2023年7月5日まで)の財務諸表について、有限責任 あずさ監査法人により監査を受けております。



## 1【財務諸表】

D - I ' s 新興国株式インデックス

(1)【貸借対照表】

(単位：円)

	第9期 2022年7月5日現在	第10期 2023年7月5日現在
<b>資産の部</b>		
流動資産		
コール・ローン	623,645	1,641,787
親投資信託受益証券	252,899,734	292,245,961
未収入金	217,738	644,000
流動資産合計	253,741,117	294,531,748
資産合計	253,741,117	294,531,748
<b>負債の部</b>		
流動負債		
未払解約金	5,209	1,375,688
未払受託者報酬	40,788	44,618
未払委託者報酬	775,691	848,784
その他未払費用	6,715	7,370
流動負債合計	828,403	2,276,460
負債合計	828,403	2,276,460
<b>純資産の部</b>		
元本等		
元本	1,168,150,813	1,167,148,332
剰余金		
期末剰余金又は期末欠損金（ ）	84,761,901	125,106,956
（分配準備積立金）	26,224,688	58,538,074
元本等合計	252,912,714	292,255,288
純資産合計	252,912,714	292,255,288
負債純資産合計	253,741,117	294,531,748

## (2) 【損益及び剰余金計算書】

(単位：円)

	第9期 自 2021年7月6日 至 2022年7月5日	第10期 自 2022年7月6日 至 2023年7月5日
<b>営業収益</b>		
有価証券売買等損益	2,071,371	44,377,091
<b>営業収益合計</b>	<b>2,071,371</b>	<b>44,377,091</b>
<b>営業費用</b>		
支払利息	78	240
受託者報酬	80,635	87,487
委託者報酬	1,533,703	1,663,931
その他費用	13,277	14,427
<b>営業費用合計</b>	<b>1,627,693</b>	<b>1,766,085</b>
営業利益又は営業損失（ ）	443,678	42,611,006
経常利益又は経常損失（ ）	443,678	42,611,006
当期純利益又は当期純損失（ ）	443,678	42,611,006
一部解約に伴う当期純利益金額の分配額又は一部解約に伴う当期純損失金額の分配額（ ）	575,697	3,338,887
期首剰余金又は期首欠損金（ ）	85,884,026	84,761,901
剰余金増加額又は欠損金減少額	35,186,752	27,853,906
当期追加信託に伴う剰余金増加額又は欠損金減少額	35,186,752	27,853,906
剰余金減少額又は欠損金増加額	37,328,252	26,780,970
当期一部解約に伴う剰余金減少額又は欠損金増加額	37,328,252	26,780,970
分配金	1 -	1 -
期末剰余金又は期末欠損金（ ）	84,761,901	125,106,956

## (3) 【注記表】

(重要な会計方針に係る事項に関する注記)

区分	第10期
	自2022年7月6日 至2023年7月5日
有価証券の評価基準及び評価方法	親投資信託受益証券 移動平均法に基づき、時価で評価しております。 時価評価にあたっては、親投資信託受益証券の基準価額に基づいて評価しております。

(貸借対照表に関する注記)

区分	第9期	第10期
	2022年7月5日現在	2023年7月5日現在
1. 1 期首元本額	171,754,949円	168,150,813円
期中追加設定元本額	71,675,724円	51,836,298円
期中一部解約元本額	75,279,860円	52,838,779円
2. 計算期間末日における受益権の 総数	168,150,813口	167,148,332口

(損益及び剰余金計算書に関する注記)

区分	第9期	第10期
	自2021年7月6日 至2022年7月5日	自2022年7月6日 至2023年7月5日
1 分配金の計算過程	計算期間末における解約に伴う 当期純利益金額分配後の配当等 収益から費用を控除した額（0 円）、解約に伴う当期純利益金 額分配後の有価証券売買等損益 から費用を控除し、繰越欠損金 を補填した額（1,019,394円）、 投資信託約款に規定される収益 調整金（58,537,285円）及び分 配準備積立金（25,205,294円） より分配対象額は84,761,973円 （1万口当たり5,040.83円）であ り、分配を行っておりません。	計算期間末における解約に伴う 当期純利益金額分配後の配当等 収益から費用を控除した額（0 円）、解約に伴う当期純利益金 額分配後の有価証券売買等損益 から費用を控除し、繰越欠損金 を補填した額（39,272,277 円）、投資信託約款に規定され る収益調整金（66,569,101円） 及び分配準備積立金 （19,265,797円）より分配対象 額は125,107,175円（1万口当 たり7,484.80円）であり、分配を 行っておりません。

## (金融商品に関する注記)

## 金融商品の状況に関する事項

区分	第10期 自2022年7月6日 至2023年7月5日
1. 金融商品に対する取組方針	当ファンドは、「投資信託及び投資法人に関する法律」第2条第4項に定める証券投資信託であり、投資信託約款に規定する「運用の基本方針」に従っております。
2. 金融商品の内容及びリスク	当ファンドが保有する金融商品の種類は、有価証券、金銭債権及び金銭債務等であり、その詳細を附属明細表に記載しております。なお、当ファンドは、親投資信託受益証券を通じて有価証券、デリバティブ取引に投資しております。これらの金融商品は、価格変動リスク等の市場リスク、信用リスクおよび流動性リスクに晒されております。
3. 金融商品に係るリスク管理体制	複数の部署と会議体が連携する組織的な体制によりリスク管理を行っております。信託財産全体としてのリスク管理を金融商品、リスクの種類毎に行っております。
4. 金融商品の時価等に関する事項についての補足説明	金融商品の時価の算定においては、一定の前提条件等を採用しているため、異なる前提条件等に拠った場合、当該価額が異なることもあります。

## 金融商品の時価等に関する事項

区分	第10期 2023年7月5日現在
1. 金融商品の時価及び貸借対照表計上額との差額	金融商品はすべて時価で計上されているため、貸借対照表計上額と時価との差額はありません。
2. 金融商品の時価の算定方法	(1)有価証券 重要な会計方針に係る事項に関する注記に記載しております。  (2)コール・ローン等の金銭債権及び金銭債務等 これらは短期間で決済されるため、時価は帳簿価額にほぼ等しいことから、当該帳簿価額を時価としております。

## (有価証券に関する注記)

## 売買目的有価証券

種類	第9期 2022年7月5日現在	第10期 2023年7月5日現在
	当計算期間の損益に 含まれた評価差額(円)	当計算期間の損益に 含まれた評価差額(円)
親投資信託受益証券	2,638,593	41,460,455
合計	2,638,593	41,460,455

(デリバティブ取引に関する注記)

ヘッジ会計が適用されていないデリバティブ取引

第9期 2022年7月5日現在	第10期 2023年7月5日現在
該当事項はありません。	該当事項はありません。

(関連当事者との取引に関する注記)

第10期 自2022年7月6日 至2023年7月5日
市場価格その他当該取引に係る価格を勘案して、一般の取引条件と異なる関連当事者との取引は行なわれていないため、該当事項はありません。

(1口当たり情報)

	第9期 2022年7月5日現在	第10期 2023年7月5日現在
1口当たり純資産額 (1万口当たり純資産額)	1.5041円 (15,041円)	1.7485円 (17,485円)

#### (4)【附属明細表】

##### 第1 有価証券明細表

###### (1) 株式

該当事項はありません。

###### (2) 株式以外の有価証券

種類	銘柄	券面総額	評価額 (円)	備考
親投資信託受益証券	ダイワ新興国株式ファンダメンタル・インデックス・マザーファンド	129,979,524	292,245,961	
親投資信託受益証券 合計			292,245,961	

合計		292,245,961	
----	--	-------------	--

親投資信託受益証券における券面総額欄の数値は、証券数を表示しております。

## 第2 信用取引契約残高明細表

該当事項はありません。

## 第3 デリバティブ取引及び為替予約取引の契約額等及び時価の状況表

該当事項はありません。

### (参考)

当ファンドは、「ダイワ新興国株式ファンダメンタル・インデックス・マザーファンド」受益証券を主要投資対象としており、貸借対照表の資産の部に計上された「親投資信託受益証券」は、すべて同マザーファンドの受益証券であります。

なお、当ファンドの計算期間末日(以下、「期末日」)における同マザーファンドの状況は次のとおりであります。

### 「ダイワ新興国株式ファンダメンタル・インデックス・マザーファンド」の状況

以下に記載した情報は監査の対象外であります。

### 貸借対照表

	2022年7月5日現在 金額(円)	2023年7月5日現在 金額(円)
資産の部		
流動資産		
預金	766,405,071	1,168,034,837
コール・ローン	312,024,603	544,160,225
株式	16,653,004,850	24,716,471,352
投資証券	2,146,552,598	2,648,971,795
派生商品評価勘定	2,439,465	11,723,816
未収入金	16,425,984	4,784,792
未収配当金	201,363,594	301,310,827
差入委託証拠金	388,461,194	446,252,263
流動資産合計	20,486,677,359	29,841,709,907
資産合計	20,486,677,359	29,841,709,907
負債の部		
流動負債		
派生商品評価勘定	10,992,624	12,587,562
未払解約金	36,471,495	20,953,298

その他未払費用		46,828	5,986
流動負債合計		47,510,947	33,546,846
負債合計		47,510,947	33,546,846
純資産の部			
元本等			
元本	1	10,636,828,515	13,257,532,975
剰余金			
期末剰余金又は期末欠損金（ ）		9,802,337,897	16,550,630,086
元本等合計		20,439,166,412	29,808,163,061
純資産合計		20,439,166,412	29,808,163,061
負債純資産合計		20,486,677,359	29,841,709,907

## 注記表

(重要な会計方針に係る事項に関する注記)

区分	自2022年7月6日 至2023年7月5日
1. 有価証券の評価基準及び評価方法	<p>(1)株式</p> <p>移動平均法に基づき、原則として時価で評価しております。 時価評価にあたっては、外国金融商品市場又は店頭市場における最終相場（最終相場のないものについては、それに準ずる価額）、又は金融商品取引業者等から提示される気配相場に基づいて評価しております。</p> <p>なお、適正な評価額を入手できなかった場合又は入手した評価額が時価と認定できない事由が認められた場合は、委託会社が忠実義務に基づいて合理的な事由をもって時価と認めた価額又は受託会社と協議のうえ両者が合理的な事由をもって時価と認めた価額で評価しております。</p> <p>(2)投資証券</p>

	<p>移動平均法に基づき、原則として時価で評価しております。</p> <p>時価評価にあたっては、市場価格のある有価証券については外国金融商品市場又は店頭市場における最終相場(最終相場のないものについては、それに準ずる価額)、又は金融商品取引業者等から提示される気配相場に基づいて評価しております。また、市場価格のない有価証券については投資法人が発行する投資証券の1口当たり純資産額に基づいて評価しております。</p> <p>なお、適正な評価額を入手できなかった場合又は入手した評価額が時価と認定できない事由が認められた場合は、委託会社が忠実義務に基づいて合理的な事由をもって時価と認めた価額又は受託会社と協議のうえ両者が合理的な事由をもって時価と認めた価額で評価しております。</p>	
2. デリバティブ取引の評価基準及び評価方法	<p>(1)先物取引</p> <p>個別法に基づき、原則として時価で評価しております。</p> <p>時価評価にあたっては、原則として、計算日に知りうる直近の日の主たる取引所の発表する清算値段又は最終相場によっております。</p> <p>(2)為替予約取引</p> <p>個別法に基づき、原則として時価で評価しております。</p> <p>時価評価にあたっては、原則として計算日の対顧客先物売買相場において為替予約の受渡日の仲値が発表されている場合には当該仲値、受渡日の仲値が発表されていない場合には発表されている受渡日に最も近い前後二つの日の仲値をもとに計算しております。</p>	
3. 収益及び費用の計上基準	<p>受取配当金</p> <p>原則として、配当落ち日において、その金額が確定している場合には当該金額を計上し、未だ確定していない場合には入金日基準で計上しております。</p>	
4. その他財務諸表作成のための基本となる重要な事項	外貨建取引等の処理基準	



外貨建取引については、「投資信託財産の計算に関する規則」（平成12年総理府令第133号）第60条に基づき、取引発生時の外国通貨の額をもって記録する方法を採用しております。但し、同第61条に基づき、外国通貨の売却時において、当該外国通貨に加えて、外貨建資産等の外貨基金勘定及び外貨建各損益勘定の前日の外貨建純資産額に対する当該売却外国通貨の割合相当額を当該外国通貨の売却時の外国為替相場等で円換算し、前日の外貨基金勘定に対する円換算した外貨基金勘定の割合相当の邦貨建資産等の外国投資勘定と、円換算した外貨基金勘定を相殺した差額を為替差損益とする計理処理を採用しております。

## (貸借対照表に関する注記)

区分	2022年7月5日現在	2023年7月5日現在
1. 1 期首	2021年7月6日	2022年7月6日
期首元本額	8,472,556,221円	10,636,828,515円
期中追加設定元本額	3,341,651,046円	3,118,089,783円
期中一部解約元本額	1,177,378,752円	497,385,323円
期末元本額の内訳		
ファンド名		
新興国株式インデックスファンド（F0Fs用）（適格機関投資家専用）	53,866,340円	83,781,904円
ダイワファンドラップ 外国株式インデックス エマージングプラス（為替ヘッジなし）	268,619,744円	366,277,083円
ダイワファンドラップオンライン 外国株式インデックス エマージングプラス（為替ヘッジなし）	331,756,132円	329,662,404円
D - I ' s 新興国株式インデックス	131,615,787円	129,979,524円
i F r e e 新興国株式インデックス	4,355,550,315円	5,403,032,026円
i F r e e 8資産バランス	2,693,696,590円	3,250,035,322円
ダイワ新興国株式インデックス（為替ヘッジなし）（投資一任専用）	4,956,741円	6,331,011円
新興国株式ファンダメンタル・インデックスファンド（為替ヘッジなし/適格機関投資家専用）	1,038,632,015円	1,730,287,372円

DCダイワ新興国株式ファンダメンタル・インデックスファンド	1,308,070,479円	1,486,839,854円
ダイワ・インデックスセレクト新興国株式	355,867,895円	357,019,808円
ダイワ・ノーロード 新興国株式ファンド	94,196,477円	114,286,667円
計	10,636,828,515円	13,257,532,975円
2. 期末日における受益権の総数	10,636,828,515口	13,257,532,975口

## (金融商品に関する注記)

## 金融商品の状況に関する事項

区分	自2022年7月6日 至2023年7月5日
1. 金融商品に対する取組方針	当ファンドは、「投資信託及び投資法人に関する法律」第2条第4項に定める証券投資信託であり、投資信託約款に規定する「運用の基本方針」に従っております。
2. 金融商品の内容及びリスク	当ファンドが保有する金融商品の種類は、有価証券、デリバティブ取引、金銭債権及び金銭債務等であり、その詳細をデリバティブ取引に関する注記及び附属明細表に記載しております。 これらの金融商品は、価格変動リスク等の市場リスク、信用リスクおよび流動性リスクに晒されております。 信託財産の効率的な運用に資することを目的として、投資信託約款に従ってわが国の金融商品取引所（外国の取引所）における株価指数先物取引を利用しております。また、外貨建資産の売買代金等の受取りまたは支払いを目的として、投資信託約款に従って為替予約取引を利用しております。
3. 金融商品に係るリスク管理体制	複数の部署と会議体が連携する組織的な体制によりリスク管理を行っております。信託財産全体としてのリスク管理を金融商品、リスクの種類毎に行っております。
4. 金融商品の時価等に関する事項についての補足説明	金融商品の時価の算定においては、一定の前提条件等を採用しているため、異なる前提条件等に拠った場合、当該価額が異なることもあります。 デリバティブ取引に関する契約額等については、その金額自体がデリバティブ取引に係る市場リスクを示すものではありません。

## 金融商品の時価等に関する事項

区分	2023年7月5日現在
1. 金融商品の時価及び貸借対照表計上額との差額	金融商品はすべて時価で計上されているため、貸借対照表計上額と時価との差額はありません。
2. 金融商品の時価の算定方法	<p>(1)有価証券 重要な会計方針に係る事項に関する注記に記載しております。</p> <p>(2)デリバティブ取引 デリバティブ取引に関する注記に記載しております。</p> <p>(3)コール・ローン等の金銭債権及び金銭債務等 これらは短期間で決済されるため、時価は帳簿価額にほぼ等しいことから、当該帳簿価額を時価としております。</p>

(有価証券に関する注記)

## 売買目的有価証券

種類	2022年7月5日現在	2023年7月5日現在
	当期間の損益に含まれた評価差額（円）	当期間の損益に含まれた評価差額（円）
株式	3,451,057,578	1,002,770,823
投資証券	313,395,413	104,699,315
合計	3,764,452,991	1,107,470,138

(注)「当期間」とは当親投資信託の計算期間の開始日から期末日までの期間を指しております。

(デリバティブ取引に関する注記)

## ヘッジ会計が適用されていないデリバティブ取引

## 1. 株式関連

種類	2022年7月5日現在				2023年7月5日現在			
	契約額等	うち 1年超	時価	評価損益	契約額等	うち 1年超	時価	評価損益
	(円)		(円)	(円)	(円)		(円)	(円)
市場取引								
株価指数								
先物取引								
買建	1,537,207,111	-	1,526,214,487	10,992,624	2,225,465,060	-	2,224,601,314	863,746
合計	1,537,207,111	-	1,526,214,487	10,992,624	2,225,465,060	-	2,224,601,314	863,746

## (注) 1. 時価の算定方法

株価指数先物取引の時価については、以下のように評価しております。

原則として期末日に知りうる直近の日の主たる取引所の発表する清算値段又は最終相場で評価しております。このような時価が発表されていない場合には、期末日に最も近い最終相場や気配値等、原則に準ずる方法で評価しております。

2. 株価指数先物取引の残高は、契約額ベースで表示しております。
3. 契約額等には手数料相当額を含んでおりません。また契約額等及び時価の邦貨換算は期末日の対顧客電信売買相場の仲値で行っております。
4. 契約額等及び時価の合計欄の金額は、各々の合計金額であります。

## 2. 通貨関連

種類	2022年7月5日現在				2023年7月5日現在			
	契約額等	うち 1年超	時価	評価損益	契約額等	うち 1年超	時価	評価損益
	(円)		(円)	(円)	(円)		(円)	(円)
市場取引以外の取引								
為替予約取引								
売建	31,186	-	31,186	0	-	-	-	-
チリ・ペソ	31,186	-	31,186	0	-	-	-	-
買建	282,553,075	-	284,992,540	2,439,465	-	-	-	-
アメリカ・ドル	282,553,075	-	284,992,540	2,439,465	-	-	-	-
合計	282,584,261	-	285,023,726	2,439,465	-	-	-	-

## (注) 1. 時価の算定方法

- (1) 期末日に対顧客先物売買相場の仲値が発表されている外貨については、以下のよう  
に評価しております。

期末日において為替予約の受渡日の対顧客先物売買相場の仲値が発表されている場合は、当該為替予約は当該仲値で評価しております。

期末日において為替予約の受渡日の対顧客先物売買相場の仲値が発表されていない場合は、以下の方法によっております。

- ・ 期末日に為替予約の受渡日を超える対顧客先物売買相場が発表されている場合には、発表されている先物相場のうち当該日に最も近い前後二つの先物相場の仲値をもとに計算したレートを用いております。

- ・ 期末日に為替予約の受渡日を超える対顧客先物売買相場が発表されていない場合には、当該日に最も近い発表されている対顧客先物売買相場の仲値を用いております。

(2) 期末日に対顧客先物売買相場の仲値が発表されていない外貨については、期末日の対顧客電信売買相場の仲値で評価しております。

2. 換算において円未満の端数は切り捨てております。
3. 契約額等及び時価の合計欄の金額は、各々の合計金額であります。

(1口当たり情報)

	2022年7月5日現在	2023年7月5日現在
1口当たり純資産額	1.9215円	2.2484円
(1万口当たり純資産額)	(19,215円)	(22,484円)

## 附属明細表

### 第1 有価証券明細表

#### (1) 株式

通貨	銘柄	株式数	評価額		備考
			単価	金額	
アメリカ・ドル	SURGUTNEFTEGAZ-SP ADR PEF	29,000	0.000	0.000	
	VIPSHOP HOLDINGS LTD - ADR	25,900	16.730	433,307.000	
	TAL EDUCATION GROUP- ADR	17,200	6.090	104,748.000	
	CANADIAN SOLAR INC	4,300	38.320	164,776.000	
	TENCENT MUSIC ENTERTAINM-ADR	15,600	7.520	117,312.000	
	NIO INC - ADR	15,300	10.030	153,459.000	
	PINDUODUO INC-ADR	1,500	71.290	106,935.000	
	KE HOLDINGS INC-ADR	11,800	15.000	177,000.000	
	LUFAX HOLDING LTD-ADR	121,500	1.510	183,465.000	
	SBERBANK ROSSII	698,708	0.000	0.000	
	JINKOSOLAR HOLDING ADR REP LTD	3,500	44.660	156,310.000	
	BANK VTB	382,434,000	0.000	0.000	
	NK LUKOIL	23,088	0.000	0.000	
	MOBILNYE TELESISTEMY	70,700	0.000	0.000	
	NK ROSNEFT	97,499	0.000	0.000	
	MAGNIT	4,678	0.000	0.000	
	SURGUTNEFTEGAZ	360,750	0.000	0.000	
	TATNEFT	57,648	0.000	0.000	
	GAZPROM	853,478	0.000	0.000	

	GMK NORILSKIY NIKEL	1,829	0.000	0.000	
	NOVATEK	26,980	0.000	0.000	
	360 DIGITECH ADR INC	7,900	18.000	142,200.000	
	NOVOLIPETSK STEEL PJSC-GDR	7,290	0.000	0.000	
	MMC NORILSK NICKEL PJSC-ADR	3	0.000	0.000	
	MAGNIT PJSC-SPON GDR REGS	4	0.000	0.000	
	SEVERSTAL - GDR REG S	13,460	0.000	0.000	
	TATNEFT PJSC - PREF	21,009	0.000	0.000	
	SISTEMA PJSFC	319,200	0.000	0.000	
	INTER RAO UES PJSC	2,726,100	0.000	0.000	
	ALROSA PJSC	180,310	0.000	0.000	
	MOSCOW EXCHANGE MICEX-RTS PJ	56,619	0.000	0.000	
	AEROFLOT PJSC	164,910	0.000	0.000	
	アメリカ・ドル 小計			1,739,512.000 (251,463,855)	
インド・ルピー	BHARTI AIRTEL PARTLY PAID LTD	8,618	470.050	4,050,890.900	
	TATA STEEL LTD	664,891	112.400	74,733,748.400	
	AXIS BANK LTD	58,079	970.700	56,377,285.300	
	MARUTI SUZUKI INDIA LTD	2,630	9,647.400	25,372,662.000	
	TATA POWER CO LTD	53,241	220.650	11,747,626.650	
	BANK OF BARODA	80,231	202.350	16,234,742.850	
	HINDUSTAN UNILEVER LTD	11,045	2,700.000	29,821,500.000	
	HINDUSTAN PETROLEUM CORP	63,216	279.100	17,643,585.600	
	STATE BANK OF INDIA	87,110	589.250	51,329,567.500	
	NTPC LTD	179,161	194.050	34,766,192.050	
	POWER FINANCE CORPORATION	137,108	221.250	30,335,145.000	
	JSW STEEL LTD	37,761	796.650	30,082,300.650	
	POWER GRID CORP OF INDIA LTD	158,991	249.600	39,684,153.600	
	INDIAN OIL CORP LTD	205,109	94.650	19,413,566.850	
	BHARAT PETROLEUM CORP LTD	49,066	376.650	18,480,708.900	
	STEEL AUTHORITY OF INDIA	172,376	87.250	15,039,806.000	
	JINDAL STEEL & POWER LTD	16,722	609.100	10,185,370.200	
	ULTRATECH CEMENT LTD	1,694	8,411.700	14,249,419.800	
	SHRIRAM FINANCE LTD	8,766	1,777.700	15,583,318.200	
	TECH MAHINDRA LTD	20,208	1,148.000	23,198,784.000	
	TATA MOTORS LTD-A-DVR	29,197	306.850	8,959,099.450	
	REC LTD	167,700	164.650	27,611,805.000	
	COAL INDIA LTD	124,408	231.800	28,837,774.400	
	BAJAJ FINANCE LTD	2,052	7,860.450	16,129,643.400	

	INDIABULLS HOUSING FINANCE L	101,611	126.200	12,823,308.200	
	GAIL INDIA LTD	212,551	106.550	22,647,309.050	
	HINDALCO INDUSTRIES LTD	100,966	425.800	42,991,322.800	
	GRASIM INDUSTRIES LTD	8,916	1,769.550	15,777,307.800	
	WIPRO LTD	31,577	395.950	12,502,913.150	
	TATA CONSULTANCY SVCS LTD	16,975	3,308.850	56,167,728.750	
	INFOSYS LTD	67,287	1,345.150	90,511,108.050	
	LARSEN & TOUBRO LTD	19,069	2,461.850	46,945,017.650	
	TATA MOTORS LTD	150,626	591.450	89,087,747.700	
	HOUSING DEVELOPMENT FINANCE	39,674	2,884.850	114,453,538.900	
	ICICI BANK LTD	29,101	944.700	27,491,714.700	
	RELIANCE INDUSTRIES LTD	87,477	2,588.750	226,456,083.750	
	OIL & NATURAL GAS CORP LTD	213,969	161.200	34,491,802.800	
	ITC LTD	65,064	466.350	30,342,596.400	
	MAHINDRA & MAHINDRA LTD	27,810	1,464.450	40,726,354.500	
	HERO MOTOCORP LTD	6,397	3,029.800	19,381,630.600	
	BHARTI AIRTEL LTD	40,759	865.150	35,262,648.850	
	UPL LTD	19,876	676.950	13,455,058.200	
	SUN PHARMACEUTICAL INDUS	16,362	1,048.800	17,160,465.600	
	HCL TECHNOLOGIES LTD	16,258	1,190.600	19,356,774.800	
	VEDANTA LTD	121,575	277.550	33,743,141.250	
	インド・ルピー 小計			1,621,644,270.200 (2,870,310,358)	
インドネシア・ルピア	GOTO GOJEK TOKOPEDIA	25,467,000	109.000	2,775,903,000.000	
	UNITED TRACTORS TBK PT	83,300	23,100.000	1,924,230,000.000	
	ASTRA INTERNATIONAL TBK PT	761,000	6,775.000	5,155,775,000.000	
	TELKOM INDONESIA PERSERO TBK	2,074,600	3,970.000	8,236,162,000.000	
	BANK NEGARA INDONESIA PERSER	331,100	9,100.000	3,013,010,000.000	
	BANK CENTRAL ASIA TBK PT	848,700	9,050.000	7,680,735,000.000	
	BANK MANDIRI PERSERO TBK PT	1,378,000	5,250.000	7,234,500,000.000	
	BANK RAKYAT INDONESIA PERSER	2,368,200	5,450.000	12,906,690,000.000	
	ADARO ENERGY TBK PT	949,800	2,340.000	2,222,532,000.000	
	インドネシア・ルピア 小計			51,149,537,000.000 (496,150,509)	
オフショア・人 民元	CHINA ENERGY ENGINEERING CORP LTD	228,100	2.360	538,316.000	
	INDUSTRIAL BANK CO LTD -A	167,600	15.680	2,627,968.000	
	BANK OF BEIJING CO LTD -A	216,300	4.640	1,003,632.000	

PING AN INSURANCE GROUP CO-A	71,800	47.950	3,442,810.000	
IND & COMM BK OF CHINA-A	474,600	4.830	2,292,318.000	
SHANGHAI PHARMACEUTICALS-A	16,000	21.440	343,040.000	
KWEICHOW MOUTAI CO LTD-A	800	1,730.600	1,384,480.000	
ANHUI CONCH CEMENT CO LTD-A	31,800	23.910	760,338.000	
POLY DEVELOPMENTS AND HOLD-A	68,100	12.720	866,232.000	
SHANGHAI PUDONG DEVEL BANK-A	342,900	7.280	2,496,312.000	
CITIC SECURITIES CO-A	29,600	20.280	600,288.000	
CHINA MERCHANTS BANK-A	89,500	33.510	2,999,145.000	
PING AN BANK CO LTD-A	114,600	11.400	1,306,440.000	
CHINA STATE CONSTRUCTION -A	583,200	5.730	3,341,736.000	
HAIER SMART HOME CO LTD-A	22,200	23.070	512,154.000	
SAIC MOTOR CORP LTD-A	108,200	14.450	1,563,490.000	
CHONGQING RURAL COMMERCIAL-A	43,900	3.660	160,674.000	
CHINA COAL ENERGY CO-A	48,100	8.730	419,913.000	
COSCO SHIPPING HOLDINGS CO-A	61,660	10.130	624,615.800	
METALLURGICAL CORP OF CHIN-A	155,700	4.020	625,914.000	
ALUMINUM CORP OF CHINA LTD-A	62,200	5.620	349,564.000	
JIANGXI COPPER CO LTD-A	17,800	19.230	342,294.000	
YANKUANG ENERGY GROUP LTD A	5,000	30.670	153,350.000	
CHINA CONSTRUCTION BANK-A	30,600	6.280	192,168.000	
AGRICULTURAL BANK OF CHINA-A	918,600	3.560	3,270,216.000	
BANK OF CHINA LTD-A	283,200	3.920	1,110,144.000	
CHINA PETROLEUM & CHEMICAL-A	349,300	6.500	2,270,450.000	
CHINA YANGTZE POWER CO LTD-A	58,100	22.050	1,281,105.000	
BANK OF COMMUNICATIONS CO-A	378,600	5.810	2,199,666.000	
CHINA SHENHUA ENERGY CO-A	42,100	31.110	1,309,731.000	
CHINA VANKE CO LTD -A	98,900	14.020	1,386,578.000	
CHINA PACIFIC INSURANCE GR-A	43,400	27.330	1,186,122.000	
CHINA CITIC BANK CORP LTD-A	93,200	5.960	555,472.000	
CHINA MINSHENG BANKING-A	354,700	3.770	1,337,219.000	
PICC HOLDING CO-A	67,700	5.950	402,815.000	
CHINA EVERBRIGHT BANK CO-A	513,200	3.070	1,575,524.000	
CRRC CORP LTD-A	154,100	6.650	1,024,765.000	
CHINA UNITED NETWORK-A	230,300	4.900	1,128,470.000	
CGN POWER CO LTD-A	18,900	3.120	58,968.000	
HUATAI SECURITIES CO LTD-A	30,500	14.080	429,440.000	
HAITONG SECURITIES CO LTD-A	46,300	9.350	432,905.000	
CHINA RAILWAY GROUP LTD-A	291,300	7.730	2,251,749.000	



	BAOSHAN IRON & STEEL CO-A	188,000	5.720	1,075,360.000	
	NEW CHINA LIFE INSURANCE C-A	14,200	39.650	563,030.000	
	HUAXIA BANK CO LTD-A	194,300	5.400	1,049,220.000	
	BYD CO LTD -A	2,000	271.500	543,000.000	
	WEICHAJ POWER CO LTD-A	33,500	12.820	429,470.000	
	ZIJIN MINING GROUP CO LTD-A	47,500	11.800	560,500.000	
	HUANENG POWER INTL INC-A	62,500	9.380	586,250.000	
	POSTAL SAVINGS BANK OF CHI-A	180,200	4.980	897,396.000	
オフショア・人民元 小計				57,862,756.800 (1,156,902,173)	
サウジアラビア・リアル	SAUDI ARABIAN MINING	18,418	42.350	780,002.300	
	SABIC AGRI-NUTRIENTS	4,565	130.800	597,102.000	
	SAUDI BASIC INDUSTRIES CORP	30,537	89.300	2,726,954.100	
	SAUDI TELECOM CO	50,096	44.700	2,239,291.200	
	AL RAJHI BANK	37,678	72.900	2,746,726.200	
	RIYAD BANK	21,155	34.000	719,270.000	
	ALINMA BANK	26,079	33.900	884,078.100	
	THE SAUDI NATIONAL BANK	79,803	37.250	2,972,661.750	
	SAUDI ARABIAN OIL CO	81,299	32.300	2,625,957.700	
サウジアラビア・リアル 小計				16,292,043.350 (629,035,794)	
タイ・パーツ	SCB X PUBLIC COMPANY LIMITED NON-V	156,900	109.500	17,180,550.000	
	TRUE CORPORATION NON-VOTING DR PCL	684,900	6.650	4,554,585.000	
	BANGKOK BANK PCL-FOREIGN REG	27,100	160.500	4,349,550.000	
	SIAM CEMENT PCL-NVDR	60,500	326.000	19,723,000.000	
	KASIKORNBANK PCL-FOREIGN	38,500	133.500	5,139,750.000	
	KASIKORNBANK PCL-NVDR	97,900	133.500	13,069,650.000	
	TMBTHANACHART BANK PCL-NVDR	3,155,100	1.570	4,953,507.000	
	INDORAMA VENTURES PCL-NVDR	132,700	34.500	4,578,150.000	
	ADVANCED INFO SERVICE-NVDR	46,500	214.000	9,951,000.000	
	KRUNG THAI BANK - NVDR	581,700	19.500	11,343,150.000	
	BANPU PUBLIC CO LTD-NVDR	577,300	9.050	5,224,565.000	
	BANGKOK DUSIT MED SERVI-NVDR	158,700	27.500	4,364,250.000	
	PTT EXPLOR & PROD PCL-NVDR	71,100	151.000	10,736,100.000	
	IRPC PCL - NVDR	1,474,100	2.340	3,449,394.000	
	BANGCHAK CORP PCL-NVDR	120,000	36.250	4,350,000.000	
PTT PCL-NVDR	1,511,500	33.750	51,013,125.000		

	THAI OIL PCL-NVDR	112,700	45.000	5,071,500.000	
	CP ALL PCL-NVDR	220,600	63.750	14,063,250.000	
	BANGKOK BANK PUBLIC CO-NVDR	71,100	160.500	11,411,550.000	
	LAND & HOUSES PUB - NVDR	444,700	8.450	3,757,715.000	
	CHAROEN POKPHAND FOODS-NVDR	459,900	19.900	9,152,010.000	
	PTT GLOBAL CHEMICAL PCL-NVDR	241,800	38.250	9,248,850.000	
タイ・パーツ 小計				226,685,201.000 (938,476,732)	
チリ・ペソ	BANCO SANTANDER CHILE	4,301,481	38.300	164,746,722.300	
	SOC QUIMICA Y MINERA CHILE-B	2,472	62,380.000	154,203,360.000	
	FALABELLA SA	65,241	2,002.000	130,612,482.000	
	BANCO DE CHILE	2,345,213	84.000	196,997,892.000	
チリ・ペソ 小計				646,560,456.300 (116,969,252)	
トルコ・リラ	AKBANK T.A.S.	385,743	21.100	8,139,177.300	
	TURKIYE IS BANKASI-C	367,978	14.390	5,295,203.420	
	TURKCELL ILETISIM HIZMET AS	126,032	37.420	4,716,117.440	
	TUPRAS-TURKIYE PETROL RAFINE	57,946	84.000	4,867,464.000	
	EREGLI DEMIR VE CELIK FABRIK	112,180	38.160	4,280,788.800	
	HACI OMER SABANCI HOLDING	100,694	47.100	4,742,687.400	
	YAPI VE KREDI BANKASI	452,961	13.410	6,074,207.010	
	KOC HOLDING AS	82,710	105.000	8,684,550.000	
	TURK HAVA YOLLARI AO	41,697	208.100	8,677,145.700	
	BIM BIRLESIK MAGAZALAR AS	31,799	176.400	5,609,343.600	
トルコ・リラ 小計				61,086,684.670 (339,764,140)	
ブラジル・リアル	CIA PARANAENSE DE ENERGIA	31,000	8.110	251,410.000	
	ENERGISA SA-UNITS	19,000	50.410	957,790.000	
	IRB BRASIL RESSEGUROS SA	35,300	43.310	1,528,843.000	
	VIBRA ENERGIA SA	172,400	17.800	3,068,720.000	
	VIA SA	404,000	2.170	876,680.000	
	NATURA &CO HOLDING SA	71,000	16.890	1,199,190.000	
	TIM SA	56,726	14.470	820,825.220	
	SENDAS DISTRIBUIDORA SA	35,800	13.610	487,238.000	
	PETROBRAS - PETROLEO BRAS-PR	665,400	30.150	20,061,810.000	
	USINAS SIDER MINAS GER-PF A	78,700	7.320	576,084.000	
	BANCO BRADESCO SA-PREF	569,959	16.540	9,427,121.860	
	ITAU UNIBANCO HOLDING S-PREF	368,336	28.780	10,600,710.080	
	CIA SIDERURGICA NACIONAL SA	65,800	12.320	810,656.000	

	VALE SA	248,290	65.900	16,362,311.000	
	GERDAU SA-PREF	87,360	25.920	2,264,371.200	
	PETROBRAS - PETROLEO BRAS	472,500	33.750	15,946,875.000	
	CIA ENERGETICA MINAS GER-PRF	91,473	12.720	1,163,536.560	
	ITAUSA SA	152,342	9.660	1,471,623.720	
	BRASKEM SA-PREF A	48,400	28.940	1,400,696.000	
	CENTRAIS ELETRICAS BRAS-PR B	13,400	43.920	588,528.000	
	BANCO DO BRASIL S.A.	101,400	50.070	5,077,098.000	
	COSAN SA	66,000	18.310	1,208,460.000	
	CENTRAIS ELETRICAS BRASILIER	71,000	39.390	2,796,690.000	
	CIA PARANAENSE DE ENERGI-PFB	146,000	8.170	1,192,820.000	
	EMBRAER SA	46,200	18.300	845,460.000	
	METALURGICA GERDAU SA-PREF	139,000	12.220	1,698,580.000	
	CCR SA	77,900	14.060	1,095,274.000	
	BRF SA	206,900	8.950	1,851,755.000	
	CIA SANEAMENTO BASICO DE SP	20,500	55.540	1,138,570.000	
	LOJAS RENNER S.A.	43,575	20.280	883,701.000	
	JBS SA	146,600	17.540	2,571,364.000	
	USINAS SIDERURGICAS DE MINAS	28,200	7.420	209,244.000	
	SUZANO SA	24,945	44.730	1,115,789.850	
	MARFRIG GLOBAL FOODS SA	143,400	7.120	1,021,008.000	
	B3 SA-BRASIL BOLSA BALCAO	197,200	14.740	2,906,728.000	
	CIELO SA	176,928	4.440	785,560.320	
	EQUATORIAL ENERGIA SA - ORD	37,500	32.600	1,222,500.000	
	CIA ENERGETICA DE MINAS GER	31,830	18.490	588,536.700	
	BANCO SANTANDER BRASIL-UNIT	45,000	30.770	1,384,650.000	
	TELEFONICA BRASIL S.A.	40,600	42.850	1,739,710.000	
	KLABIN SA - UNIT	39,600	22.040	872,784.000	
	ULTRAPAR PARTICIPACOES SA	130,400	18.720	2,441,088.000	
	ITAU UNIBANCO HOLDING SA	59,700	24.830	1,482,351.000	
	COGNA EDUCACAO	309,100	3.300	1,020,030.000	
	BANCO BRADESCO S.A.	154,021	14.670	2,259,488.070	
	AMBEV SA	206,300	15.140	3,123,382.000	
	ブラジル・リアル 小計			132,397,641.580 (3,952,096,081)	
マレーシア・リンギット	MALAYAN BANKING BHD	133,800	8.700	1,164,060.000	
	PUBLIC BANK BERHAD	309,600	3.910	1,210,536.000	
	TOP GLOVE CORP BHD	824,400	0.845	696,618.000	

	PETRONAS CHEMICALS GROUP BHD	110,400	6.030	665,712.000	
	CIMB GROUP HOLDINGS BHD	299,700	5.200	1,558,440.000	
マレーシア・リングgit 小計				5,295,366.000 (164,699,121)	
メキシコ・ペソ	AMERICA MOVIL L	1,382,100	18.610	25,720,881.000	
	COCA-COLA FEMSA SAB DE CV	21,615	140.910	3,045,769.650	
	GRUPO TELEVISA SAB-SER CPO	281,600	17.880	5,035,008.000	
	CEMEX SAB-CPO	1,206,119	12.110	14,606,101.090	
	FOMENTO ECONOMICO MEXICA-UBD	80,800	188.460	15,227,568.000	
	ARCA CONTINENTAL SAB DE CV	15,700	177.930	2,793,501.000	
	GRUPO BIMBO SAB- SERIES A	37,400	92.250	3,450,150.000	
	GRUPO MEXICO SAB DE CV-SER B	127,400	84.420	10,755,108.000	
	WALMART DE MEXICO SAB DE CV	153,600	68.820	10,570,752.000	
	GRUPO FINANCIERO BANORTE-O	109,300	141.050	15,416,765.000	
メキシコ・ペソ 小計				106,621,603.740 (903,991,267)	
香港・ドル	TRIP.COM GROUP LTD	13,750	284.000	3,905,000.000	
	YUM CHINA HOLDINGS INC	7,950	455.800	3,623,610.000	
	CHINA RAILWAY GROUP LTD-H	765,000	5.190	3,970,350.000	
	GEELY AUTOMOBILE HOLDINGS LT	298,000	10.140	3,021,720.000	
	CHINA RESOURCES BEER HOLDING	18,000	52.350	942,300.000	
	TINGYI (CAYMAN ISLN) HLDG CO	116,000	11.920	1,382,720.000	
	JIANGXI COPPER CO LTD-H	147,000	12.280	1,805,160.000	
	CHINA GAS HOLDINGS LTD	150,000	9.130	1,369,500.000	
	CHINA PETROLEUM & CHEMICAL-H	3,521,800	4.650	16,376,370.000	
	CHINA CONCH VENTURE HOLDINGS	65,500	10.160	665,480.000	
	TENCENT HOLDINGS LTD	87,700	339.200	29,747,840.000	
	SHIMAO GROUP HOLDINGS LTD	544,000	2.210	1,202,240.000	
	CHINA RESOURCES POWER HOLDIN	158,000	17.740	2,802,920.000	
	PETROCHINA CO LTD-H	2,874,000	5.680	16,324,320.000	
	ZHONGSHENG GROUP HOLDINGS	37,500	32.100	1,203,750.000	
	CIFI HOLDINGS GROUP CO LTD	1,593,120	0.760	1,210,771.200	
	HUANENG POWER INTL INC-H	356,000	4.920	1,751,520.000	
	ANHUI CONCH CEMENT CO LTD-H	120,000	20.850	2,502,000.000	
	CHINA LONGYUAN POWER GROUP-H	90,000	8.240	741,600.000	
	CHINA CONSTRUCTION BANK-H	5,500,000	5.090	27,995,000.000	
	CHINA TAIPING INSURANCE HOLD	114,000	8.400	957,600.000	
	CHINA CITIC BANK CORP LTD-H	816,000	3.680	3,002,880.000	
	GREENTOWN CHINA HOLDINGS	107,500	7.780	836,350.000	

HUATAI SECURITIES CO LTD-H	99,600	9.810	977,076.000	
HENGAN INTL GROUP CO LTD	37,500	32.250	1,209,375.000	
POSTAL SAVINGS BANK OF CHI-H	922,000	4.870	4,490,140.000	
CHINA SHENHUA ENERGY CO-H	240,000	24.150	5,796,000.000	
CSPC PHARMACEUTICAL GROUP LT	211,120	6.960	1,469,395.200	
SINOPHARM GROUP CO-H	69,600	24.000	1,670,400.000	
CHINA RESOURCES LAND LTD	190,000	34.100	6,479,000.000	
YANKUANG ENERGY GROUP COMPANY LTD	118,000	22.400	2,643,200.000	
SINO BIOPHARMACEUTICAL	295,500	3.580	1,057,890.000	
CHINA RESOURCES GAS GROUP LT	40,300	27.200	1,096,160.000	
BYD CO LTD-H	7,000	264.800	1,853,600.000	
AGRICULTURAL BANK OF CHINA-H	4,224,000	3.100	13,094,400.000	
NEW CHINA LIFE INSURANCE C-H	93,600	21.200	1,984,320.000	
PEOPLE'S INSURANCE CO GROU-H	733,000	2.900	2,125,700.000	
CITIC LTD	184,000	9.480	1,744,320.000	
CHINA HONGQIAO GROUP LTD	241,500	6.690	1,615,635.000	
IND & COMM BK OF CHINA-H	6,956,000	4.190	29,145,640.000	
WUXI BIOLOGICS CAYMAN INC	24,000	39.400	945,600.000	
CHINA RESOURCES PHARMACEUTIC	170,500	6.690	1,140,645.000	
COUNTRY GARDEN SERVICES HOLD	62,000	10.280	637,360.000	
CHINA TOWER CORP LTD-H	2,048,000	0.880	1,802,240.000	
XIAOMI CORP-CLASS B	590,400	11.120	6,565,248.000	
MEITUAN-CLASS B	31,190	127.600	3,979,844.000	
SEAZEN GROUP LTD	546,000	1.550	846,300.000	
ALIBABA GROUP HOLDING LTD	456,200	84.000	38,320,800.000	
CHINA FEIHE LTD	187,000	4.500	841,500.000	
CHINA ENERGY ENGINEERING C-H	518,000	0.980	507,640.000	
GUANGDONG INVESTMENT LTD	134,000	6.820	913,880.000	
JD.COM INC - CL A	91,245	142.200	12,975,039.000	
NETEASE INC	38,400	157.400	6,044,160.000	
ZTO EXPRESS CAYMAN INC	6,950	196.200	1,363,590.000	
NEW ORIENTAL EDUCATION & TEC	35,100	32.600	1,144,260.000	
METALLURGICAL CORP OF CHIN-H	420,000	1.970	827,400.000	
HAIER SMART HOME CO LTD-H	73,200	23.700	1,734,840.000	
KUAISHOU TECHNOLOGY	18,800	55.750	1,048,100.000	
BAIDU INC-CLASS A	76,150	141.100	10,744,765.000	
CHINA OVERSEAS LAND & INVEST	337,000	17.160	5,782,920.000	
CRRC CORP LTD - H	299,000	4.340	1,297,660.000	

CGN POWER CO LTD-H	710,000	1.910	1,356,100.000	
PING AN INSURANCE GROUP CO-H	541,500	51.600	27,941,400.000	
CHINA COAL ENERGY CO-H	163,000	5.910	963,330.000	
COSCO SHIPPING HOLDINGS CO-H	240,050	7.700	1,848,385.000	
YUEXIU PROPERTY CO LTD	95,000	8.880	843,600.000	
CHINA MINSHENG BANKING COR-H	913,080	2.930	2,675,324.400	
COUNTRY GARDEN HOLDINGS CO	3,584,000	1.640	5,877,760.000	
ANTA SPORTS PRODUCTS LTD	15,600	84.000	1,310,400.000	
CHINA VANKE CO LTD-H	248,000	10.580	2,623,840.000	
SHENZHOU INTERNATIONAL GROUP	18,500	77.700	1,437,450.000	
CHINA MENGNIU DAIRY CO	79,000	30.850	2,437,150.000	
PICC PROPERTY & CASUALTY-H	500,000	8.740	4,370,000.000	
LI NING CO LTD	16,500	44.000	726,000.000	
WEICHAJ POWER CO LTD-H	159,000	12.180	1,936,620.000	
CHINA POWER INTERNATIONAL	418,000	2.940	1,228,920.000	
SUNNY OPTICAL TECH	13,400	80.200	1,074,680.000	
ALUMINUM CORP OF CHINA LTD-H	270,000	3.480	939,600.000	
CHINA PACIFIC INSURANCE GR-H	211,600	20.900	4,422,440.000	
SHANGHAI PHARMACEUTICALS-H	69,600	15.360	1,069,056.000	
CHINA LIFE INSURANCE CO-H	327,000	13.380	4,375,260.000	
ENN ENERGY HOLDINGS LTD	25,200	98.950	2,493,540.000	
NINE DRAGONS PAPER HOLDINGS	205,000	5.030	1,031,150.000	
ZIJIN MINING GROUP CO LTD-H	136,000	11.980	1,629,280.000	
CHINA STATE CONSTRUCTION INT	110,000	8.980	987,800.000	
CHINA NATIONAL BUILDING MA-H	318,000	4.880	1,551,840.000	
BANK OF COMMUNICATIONS CO-H	1,109,100	4.720	5,234,952.000	
CHINA EVERGRANDE GROUP	142,000	0.825	117,150.000	
AGILE GROUP HOLDINGS LTD	518,000	1.250	647,500.000	
CHONGQING RURAL COMMERCIAL-H	357,000	2.800	999,600.000	
GCL-POLY ENERGY HOLDINGS LTD	917,000	1.750	1,604,750.000	
SINOTRUK HONG KONG LTD	70,000	15.700	1,099,000.000	
CHINA MERCHANTS BANK-H	221,000	37.250	8,232,250.000	
BANK OF CHINA LTD-H	5,310,000	3.160	16,779,600.000	
CITIC SECURITIES CO LTD-H	76,500	14.060	1,075,590.000	
CHINA EVERBRIGHT BANK CO L-H	499,000	2.260	1,127,740.000	
HAITONG SECURITIES CO LTD-H	231,200	4.850	1,121,320.000	
LONGFOR GROUP HOLDINGS LTD	181,000	19.240	3,482,440.000	
XINYI SOLAR HOLDINGS LTD	124,000	9.450	1,171,800.000	

香港・ドル 小計				425,101,660.800 (7,847,376,658)	
台湾・ドル	MICRO-STAR INTERNATIONAL CO	47,000	179.000	8,413,000.000	
	GLOBALWAFERS CO LTD	9,000	503.000	4,527,000.000	
	SINO-AMERICAN SILICON PRODUC	27,000	161.500	4,360,500.000	
	TAIWAN CEMENT	381,247	38.050	14,506,448.350	
	ASE TECHNOLOGY HOLDING CO LT	239,000	111.000	26,529,000.000	
	THE SHANGHAI COMMERCIAL & SA	74,000	46.150	3,415,100.000	
	UNI-PRESIDENT ENTERPRISES CO	117,112	76.900	9,005,912.800	
	FORMOSA PLASTICS CORP	117,600	84.700	9,960,720.000	
	NAN YA PLASTICS CORP	131,140	70.900	9,297,826.000	
	WALSIN LIHWA CORP	133,000	41.900	5,572,700.000	
	CHINA STEEL CORP	452,686	29.550	13,376,871.300	
	LITE-ON TECHNOLOGY CORP	117,616	119.000	13,996,304.000	
	DELTA ELECTRONICS INC	55,000	367.000	20,185,000.000	
	YAGEO CORPORATION	16,734	497.500	8,325,165.000	
	WINBOND ELECTRONICS CORP	173,000	27.500	4,757,500.000	
	SYNNEX TECHNOLOGY INTL CORP	74,000	58.500	4,329,000.000	
	REALTEK SEMICONDUCTOR CORP	17,000	393.500	6,689,500.000	
	QUANTA COMPUTER INC	110,000	170.500	18,755,000.000	
	AUO CORP	651,600	18.750	12,217,500.000	
	CHUNGHWA TELECOM CO LTD	162,400	115.500	18,757,200.000	
	MEDIATEK INC	41,003	700.000	28,702,100.000	
	CATCHER TECHNOLOGY CO LTD	40,000	176.000	7,040,000.000	
	EVERGREEN MARINE CORP LTD	107,800	105.500	11,372,900.000	
	YANG MING MARINE TRANSPORT	188,000	54.200	10,189,600.000	
	CHINA AIRLINES LTD	171,000	26.450	4,522,950.000	
	WAN HAI LINES LTD	58,000	57.300	3,323,400.000	
	EVA AIRWAYS CORP	120,000	40.200	4,824,000.000	
	FUBON FINANCIAL HOLDING CO	226,155	60.900	13,772,839.500	
	CATHAY FINANCIAL HOLDING CO	419,838	43.050	18,074,025.900	
	CHINA DEVELOPMENT FINANCIAL	519,000	12.200	6,331,800.000	
	E.SUN FINANCIAL HOLDING CO	383,610	26.050	9,993,040.500	
	YUANTA FINANCIAL HOLDING CO	261,682	23.050	6,031,770.100	
MEGA FINANCIAL HOLDING CO LT	286,517	38.500	11,030,904.500		
TAISHIN FINANCIAL HOLDING	241,583	18.900	4,565,918.700		
SHIN KONG FINANCIAL HOLDING	433,231	8.830	3,825,429.730		
SINOPAC FINANCIAL HOLDINGS	384,180	17.700	6,799,986.000		
CTBC FINANCIAL HOLDING CO LT	579,028	24.850	14,388,845.800		

	FIRST FINANCIAL HOLDING CO	216,658	27.800	6,023,092.400	
	LARGAN PRECISION CO LTD	4,000	2,240.000	8,960,000.000	
	NOVATEK MICROELECTRONICS COR	26,000	440.500	11,453,000.000	
	UNIMICRON TECHNOLOGY CORP	37,000	180.000	6,660,000.000	
	TAIWAN MOBILE CO LTD	49,000	94.500	4,630,500.000	
	WISTRON CORP	202,110	105.000	21,221,550.000	
	INNOLUX CORP	671,375	15.550	10,439,881.250	
	FAR EASTONE TELECOMM CO LTD	77,000	76.700	5,905,900.000	
	PEGATRON CORP	65,000	72.200	4,693,000.000	
	ZHEN DING TECHNOLOGY HOLDING	43,000	106.000	4,558,000.000	
	CHAILEASE HOLDING CO LTD	34,033	210.000	7,146,930.000	
	TAIWAN COOPERATIVE FINANCIAL	168,560	28.200	4,753,392.000	
	POU CHEN	130,000	31.450	4,088,500.000	
	COMPAL ELECTRONICS	172,000	30.250	5,203,000.000	
	TAIWAN SEMICONDUCTOR MANUFAC	464,000	585.000	271,440,000.000	
	HON HAI PRECISION INDUSTRY	541,902	110.000	59,609,220.000	
	PRESIDENT CHAIN STORE CORP	20,000	286.000	5,720,000.000	
	ASUSTEK COMPUTER INC	39,760	293.500	11,669,560.000	
	FAR EASTERN NEW CENTURY CORP	152,000	33.150	5,038,800.000	
	UNITED MICROELECTRONICS CORP	474,000	48.800	23,131,200.000	
	台湾・ドル 小計			864,112,283.830 (4,013,455,913)	
南アフリカ・ラ ンド	GOLD FIELDS LTD	32,182	259.120	8,338,999.840	
	CAPITEC BANK HOLDINGS LTD	2,041	1,569.720	3,203,798.520	
	OLD MUTUAL LTD	181,777	12.190	2,215,861.630	
	VODACOM GROUP LTD	26,291	116.100	3,052,385.100	
	SHOPRITE HOLDINGS LTD	23,499	226.780	5,329,103.220	
	NEDBANK GROUP LTD	19,667	228.970	4,503,152.990	
	BIDVEST GROUP LTD	11,604	263.000	3,051,852.000	
	BID CORP LTD	14,123	414.770	5,857,796.710	
	STANDARD BANK GROUP LTD	52,879	178.820	9,455,822.780	
	SASOL LTD	37,533	234.650	8,807,118.450	
	DISCOVERY LTD	20,781	146.740	3,049,403.940	
	EXXARO RESOURCES LTD	13,792	165.240	2,278,990.080	
	KUMBA IRON ORE LTD	6,200	444.040	2,753,048.000	
	SANLAM LTD	76,490	59.290	4,535,092.100	
	FIRSTRAND LTD	183,484	69.200	12,697,092.800	
	WOOLWORTHS HOLDINGS LTD	43,925	73.650	3,235,076.250	



THE FOSCHINI GROUP LTD	22,627	94.500	2,138,251.500	
ABSA GROUP LTD	42,012	170.110	7,146,661.320	
NASPERS LTD-N SHS	2,151	3,329.270	7,161,259.770	
MTN GROUP LTD	78,402	136.250	10,682,272.500	
IMPALA PLATINUM HOLDINGS LTD	33,374	127.710	4,262,193.540	
ANGLOGOLD ASHANTI LTD	17,138	396.810	6,800,529.780	
SPAR GROUP LIMITED/THE	23,478	106.640	2,503,693.920	
ANGLO AMERICAN PLATINUM LTD	3,572	861.810	3,078,385.320	
SIBANYE STILLWATER LTD	253,840	29.590	7,511,125.600	
南アフリカ・ランド 小計			133,648,967.660 (1,035,779,499)	
合計			24,716,471,352 [24,716,471,352]	

## (2) 株式以外の有価証券

種類	通貨	銘柄	券面総額	評価額	備考
投資証券	アメリカ・ドル	INVESCO FTSE RAFI EMERGING M	971,600	18,324,376.000	
	アメリカ・ドル 小計			18,324,376.000 (2,648,971,795)	
投資証券 合計				2,648,971,795 [2,648,971,795]	
合計				2,648,971,795 [2,648,971,795]	

投資証券における券面総額欄の数値は、証券数を表示しております。

- (注) 1. 各種通貨毎の小計の欄における ( ) 内の金額は、邦貨換算額であります。
2. 合計欄における [ ] 内の金額は、外貨建有価証券の邦貨換算額の合計額であり、内数で表示しております。
3. 外貨建有価証券の内訳

通貨	銘柄数	組入株式 時価比率	組入 投資証券 時価比率	合計金額に 対する比率
アメリカ・ドル	株式 32銘柄	8.7%	91.3%	10.6%
	投資証券 1銘柄			
インド・ルピー	株式 45銘柄	100%	-%	10.5%
インドネシア・ルピア	株式 9銘柄	100%	-%	1.8%
オフショア・人民元	株式 50銘柄	100%	-%	4.2%

サウジアラビア・リアル	株式	9銘柄	100%	-%	2.3%
タイ・バーツ	株式	22銘柄	100%	-%	3.4%
チリ・ペソ	株式	4銘柄	100%	-%	0.4%
トルコ・リラ	株式	10銘柄	100%	-%	1.2%
ブラジル・レアル	株式	46銘柄	100%	-%	14.4%
マレーシア・リングギット	株式	5銘柄	100%	-%	0.6%
メキシコ・ペソ	株式	10銘柄	100%	-%	3.3%
香港・ドル	株式	99銘柄	100%	-%	28.8%
台湾・ドル	株式	57銘柄	100%	-%	14.7%
南アフリカ・ランド	株式	25銘柄	100%	-%	3.8%

## 第2 信用取引契約残高明細表

該当事項はありません。

## 第3 デリバティブ取引及び為替予約取引の契約額等及び時価の状況表

「注記表（デリバティブ取引に関する注記）」に記載しております。

## 2【ファンドの現況】

## 【純資産額計算書】

2023年7月31日

資産総額	301,524,007円
負債総額	3,224,093円
純資産総額（ - ）	298,299,914円
発行済数量	168,490,115口
1単位当たり純資産額（ / ）	1.7704円

(参考) ダイワ新興国株式ファンダメンタル・インデックス・マザーファンド

## 純資産額計算書

2023年7月31日

資産総額	30,345,579,387円
負債総額	11,628,384円
純資産総額（ - ）	30,333,951,003円
発行済数量	13,316,747,593口
1単位当たり純資産額（ / ）	2.2779円

## 第4【内国投資信託受益証券事務の概要】

(1) 名義書換えの手続き等  
該当事項はありません。

(2) 受益者に対する特典  
ありません。

(3) 譲渡制限の内容  
譲渡制限はありません。

(4) 受益証券の再発行

受益者は、委託会社がやむを得ない事情等により受益証券を発行する場合を除き、無記名式受益証券から記名式受益証券への変更の請求、記名式受益証券から無記名式受益証券への変更の請求、受益証券の再発行の請求を行わないものとします。

(5) 受益権の譲渡

受益者は、その保有する受益権を譲渡する場合には、当該受益者の譲渡の対象とする受益権が記載または記録されている振替口座簿にかかる振替機関等に振替の申請をするものとします。

上記の申請のある場合には、上記の振替機関等は、当該譲渡にかかる譲渡人の保有する受益権の口数の減少および譲受人の保有する受益権の口数の増加につき、その備える振替口座簿に記載または記録するものとします。ただし、上記の振替機関等が振替先口座を開設したものでない場合には、譲受人の振替先口座を開設した他の振替機関等（当該他の振替機関等の上位機関を含みます。）に社振法の規定にしたがい、譲受人の振替先口座に受益権の口数の増加の記載または記録が行なわれるよう通知するものとします。

上記の振替について、委託会社は、当該受益者の譲渡の対象とする受益権が記載または記録されている振替口座簿にかかる振替機関等と譲受人の振替先口座を開設した振替機関等が異なる場合等において、委託会社が必要と認めるときまたはやむを得ない事情があると判断したときは、振替停止日や振替停止期間を設けることができます。

(6) 受益権の譲渡の対抗要件

受益権の譲渡は、振替口座簿への記載または記録によらなければ、委託会社および受託会社に対抗することができません。

(7) 受益権の再分割

委託会社は、受託会社と協議のうえ、社振法に定めるところにしたがい、一定日現在の受益権を均等に再分割できるものとします。

受益権の再分割を行なうにあたり、各受益者が保有する受益権口数に1口未満の端数が生じることとなる場合には、当該端数を切り捨てるものとし、当該端数処理は口座管理機関ごとに行ないます。また、各受益者が保有することとなる受益権口数の合計数と、受益権の再分割の比率に基づき委託会社が計算する受益権口数の合計数との間に差が生じることとなる場合には、委託会社が計算する受益権口数を当該差分減らし、当該口数にかかる金額については益金として計上することとします。

(8) 償還金

償還金は、償還日において振替機関等の振替口座簿に記載または記録されている受益者（償還日以前において一部解約が行なわれた受益権にかかる受益者を除きます。また、当該償還日以前に設定された受益権で取得申込代金支払前のため販売会社の名義で記載または記録されている受益権については原則として取得申込者とし、）に支払います。

(9) 質権口記載または記録の受益権の取扱いについて

振替機関等の振替口座簿の質権口に記載または記録されている受益権にかかる収益分配金の支払い、一部解約の実行の請求の受付け、一部解約金および償還金の支払い等については、約款の規定によるほか、民法その他の法令等にしたがって取扱われます。

## 第三部【委託会社等の情報】

### 第1【委託会社等の概況】

#### 1 【委託会社等の概況】

##### a. 資本金の額

2023年7月末日現在

資本金の額 151億7,427万2,500円

発行可能株式総数 799万9,980株

発行済株式総数 260万8,525株

過去5年間における資本金の額の増減：該当事項はありません。

##### b. 委託会社の機構

###### 会社の意思決定機構

業務執行上重要な事項は、取締役会の決議をもって決定します。取締役は、株主総会において選任され、その任期は選任後1年以内に終了する事業年度のうち最終のものに関する定時株主総会の終結のときまでです。

取締役会は、4名以内の代表取締役を選定し、代表取締役は、会社を代表し、取締役会の決議にしたがい業務を執行します。

また、取締役、執行役員等から構成される経営会議は、経営全般にかかる基本的事項を審議し、決定します。経営会議は、分科会を設置し、専門的な事項についてはその権限を委ねることができます。

###### 投資運用の意思決定機構

投資運用の意思決定機構の概要は、以下のとおりとなっています。

##### イ. 商品会議

ファンド設立時に経営会議の分科会である商品会議を開催し、ファンドの新規設定を決定します。

##### ロ. 商品担当役員

商品担当役員は、ファンド設立の趣旨に沿って、各ファンド運営上の諸方針を記載した基本計画書を決定します。

##### ハ. 運用会議

CIOが議長となり、原則として月1回運用会議を開催し、基本的な運用方針を決定します。

##### ニ. 運用部長・ファンドマネージャー

ファンドマネージャーは、基本計画書に定められた各ファンドの諸方針と運用会議で決定された基本的な運用方針にしたがって運用計画書を作成します。運用部長は、ファンドマネージャーから提示を受けた運用計画書について、基本計画書および運用会議の決定事項との整合性等を確認し、承認します。

##### ホ. リスクマネジメント会議

経営会議の分科会として、ファンドの運用リスクの状況・運用リスク管理等の状況についての報告を行ない、必要事項を審議・決定します。

## 2 【事業の内容及び営業の概況】

委託会社は、「投資信託及び投資法人に関する法律」に定める投資信託委託会社として、証券投資信託の設定を行なうとともに「金融商品取引法」に定める金融商品取引業者としてその運用（投資運用業）を行なっています。また「金融商品取引法」に定める投資助言業務等の関連する業務を行なっています。

2023年7月末日現在、委託会社が運用を行なっている投資信託（親投資信託を除きます。）は次のとおりです。

基本的性格	本数（本）	純資産額の合計額（百万円）
単位型株式投資信託	93	318,818
追加型株式投資信託	778	24,050,263
株式投資信託 合計	871	24,369,081
単位型公社債投資信託	104	179,654
追加型公社債投資信託	14	1,554,962
公社債投資信託 合計	118	1,734,616
総合計	989	26,103,697

## 3【委託会社等の経理状況】

- 1．当社の財務諸表は、「財務諸表等の用語、様式及び作成方法に関する規則」（昭和38年大蔵省令第59号。以下「財務諸表等規則」という。）並びに同規則第2条の規定に基づき、「金融商品取引業等に関する内閣府令」（平成19年8月6日内閣府令第52号）に基づいて作成しております。
- 2．当社は、金融商品取引法第193条の2第1項の規定に基づき、当事業年度（2022年4月1日から2023年3月31日まで）の財務諸表についての監査を、有限責任 あずさ監査法人により受けております。
- 3．財務諸表の記載金額は、百万円未満を切り捨てて表示しております。

## (1)【貸借対照表】

(単位:百万円)

	前事業年度 (2022年3月31日)	当事業年度 (2023年3月31日)
資産の部		
流動資産		
現金・預金	3,168	1,982
有価証券	486	346
前払費用	332	393
未収委託者報酬	13,811	12,525
未収収益	52	47
関係会社短期貸付金	24,900	22,100
その他	45	59
流動資産計	42,799	37,455
固定資産		
有形固定資産	1	1
建物	4	3
器具備品	198	193
無形固定資産	1,770	1,482
ソフトウェア	1,738	1,351
ソフトウェア仮勘定	31	131
投資その他の資産	16,617	13,824
投資有価証券	10,755	8,260
関係会社株式	3,705	3,475
出資金	177	177
長期差入保証金	1,067	1,066
繰延税金資産	885	824
その他	26	20
固定資産計	18,591	15,503



資産合計

61,390

52,959

(単位:百万円)

	前事業年度 (2022年3月31日)	当事業年度 (2023年3月31日)
<b>負債の部</b>		
流動負債		
預り金	65	101
未払金	9,856	5,874
未払収益分配金	26	38
未払償還金	12	12
未払手数料	4,917	4,525
その他未払金	2	2
未払費用	4,246	3,987
未払法人税等	980	560
未払消費税等	1,016	327
賞与引当金	866	692
その他	2	2
流動負債計	17,033	11,545
固定負債		
退職給付引当金	2,399	2,276
役員退職慰労引当金	13	51
その他	1	0
固定負債計	2,415	2,329
負債合計	19,449	13,874
<b>純資産の部</b>		
株主資本		
資本金	15,174	15,174
資本剰余金		
資本準備金	11,495	11,495
資本剰余金合計	11,495	11,495
利益剰余金		
利益準備金	374	374
その他利益剰余金		
繰越利益剰余金	13,925	11,505
利益剰余金合計	14,299	11,879
株主資本合計	40,969	38,549
評価・換算差額等		

その他有価証券評価差額金	971	534
評価・換算差額等合計	971	534
純資産合計	41,941	39,084
負債・純資産合計	61,390	52,959

## (2) 【損益計算書】

(単位:百万円)

	前事業年度 (自 2021年4月1日 至 2022年3月31日)	当事業年度 (自 2022年4月1日 至 2023年3月31日)
営業収益		
委託者報酬	74,402	69,845
その他営業収益	545	559
営業収益計	74,948	70,405
営業費用		
支払手数料	31,234	29,405
広告宣伝費	650	662
調査費	9,104	9,638
調査費	1,252	1,469
委託調査費	7,851	8,169
委託計算費	1,729	1,783
営業雑経費	2,051	1,658
通信費	189	181
印刷費	468	468
協会費	46	51
諸会費	15	17
その他営業雑経費	1,331	939
営業費用計	44,768	43,147
一般管理費		
給料	5,948	5,788
役員報酬	306	317
給料・手当	4,281	4,369
賞与	493	409
賞与引当金繰入額	866	692
福利厚生費	867	874
交際費	46	66
旅費交通費	48	95
租税公課	527	476
不動産賃借料	1,300	1,300
退職給付費用	408	488
役員退職慰労引当金繰入額	10	38

固定資産減価償却費	606	625
諸経費	1,864	2,193
一般管理費計	11,628	11,946
営業利益	18,551	15,310

(単位:百万円)

	前事業年度 (自 2021年4月1日 至 2022年3月31日)	当事業年度 (自 2022年4月1日 至 2023年3月31日)
営業外収益		
投資有価証券売却益	327	286
有価証券償還益	40	150
その他	264	171
営業外収益計	631	608
営業外費用		
投資有価証券売却損	59	244
有価証券償還損	0	2
その他	34	31
営業外費用計	93	277
経常利益	19,089	15,642
特別損失		
関係会社整理損失	-	229
投資有価証券評価損	331	257
特別損失計	331	486
税引前当期純利益	18,757	15,155
法人税、住民税及び事業税	5,950	4,589
法人税等調整額	69	248
法人税等合計	6,019	4,838
当期純利益	12,738	10,317

## (3) 【株主資本等変動計算書】

前事業年度(自 2021年4月1日 至 2022年3月31日)

	株主資本					
	資本金	資本剰余金		利益剰余金		株主資本 合計
		資本準備金	利益準備金	その他利益 剰余金 繰越利益 剰余金	利益剰余金 合計	
当期首残高	15,174	11,495	374	10,574	10,948	37,618
当期変動額						
剰余金の配当	-	-	-	△ 9,388	△ 9,388	△ 9,388
当期純利益	-	-	-	12,738	12,738	12,738
株主資本以外の項目の 当期変動額（純額）	-	-	-	-	-	-
当期変動額合計	-	-	-	3,350	3,350	3,350
当期末残高	15,174	11,495	374	13,925	14,298	40,969

	評価・換算差額等		純資産合計
	その他有価 証券評価 差額金	評価・換算 差額等合計	
当期首残高	947	947	38,566
当期変動額			
剰余金の配当	-	-	△ 9,388
当期純利益	-	-	12,738
株主資本以外の項目の 当期変動額（純額）	24	24	24
当期変動額合計	24	24	3,374
当期末残高	971	971	41,941

当事業年度（自 2022年4月1日 至 2023年3月31日）

	株主資本					株主資本 合計
	資本金	資本剰余金	利益剰余金		利益剰余金 合計	
		資本準備金	利益準備金	その他利益 剰余金 繰越利益 剰余金		
当期首残高	15,174	11,495	374	13,925	14,299	40,969
当期変動額						
剰余金の配当	-	-	-	△ 12,737	△ 12,737	△ 12,737
当期純利益	-	-	-	10,317	10,317	10,317
株主資本以外の項目の 当期変動額（純額）	-	-	-	-	-	-
当期変動額合計	-	-	-	△ 2,419	△ 2,419	△ 2,419
当期末残高	15,174	11,495	374	11,505	11,879	38,549

	評価・換算差額等		純資産合計
	その他有価 証券評価 差額金	評価・換算 差額等合計	
当期首残高	971	971	41,941
当期変動額			
剰余金の配当	-	-	△ 12,737
当期純利益	-	-	10,317
株主資本以外の項目の 当期変動額（純額）	△ 436	△ 436	△ 436
当期変動額合計	△ 436	△ 436	△ 2,856
当期末残高	534	534	39,084

## 注記事項

（重要な会計方針）

## 1．有価証券の評価基準及び評価方法

## （1）子会社株式及び関連会社株式

移動平均法による原価法により計上しております。

## （2）その他有価証券

市場価格のない株式等以外のもの

決算日の市場価格等に基づく時価法（評価差額は全部純資産直入法により処理し、売却原価は移動平均法により算定）を採用しております。

市場価格のない株式等

移動平均法による原価法を採用しております。

## 2．固定資産の減価償却の方法

## （1）有形固定資産

定額法によっております。

なお、主な耐用年数は以下の通りであります。

建物 15～18年

器具備品

4～20年

## (2) 無形固定資産

定額法によっております。なお、自社利用のソフトウェアについては社内における利用可能期間（5年間）に基づく定額法によっております。

## 3. 引当金の計上基準

## (1) 賞与引当金

役員及び従業員に対する賞与の支給に備えるため、支給見込額を計上しております。

## (2) 退職給付引当金

従業員の退職給付に備えるため、当社の退職金規程に基づく当事業年度末要支給額を計上しております。これは、当社の退職金は、将来の昇給等による給付額の変動がなく、貢献度、能力及び実績等に応じて事業年度ごとに各人別の勤務費用が確定するためであります。また、執行役員・参与及び上席参事についても、当社の退職金規程に基づく当事業年度末要支給額を計上しております。

## (3) 役員退職慰労引当金

役員の退職慰労金の支給に備えるため、当社の役員退職慰労金規程に基づく当事業年度末要支給額を計上しております。

## 4. 収益及び費用の計上基準

当社の顧客との契約から生じる収益に関する主要な事業における主な履行義務の内容及び当該履行義務を充足する通常の時点（収益を認識する通常の時点）は以下のとおりであります。

当社は証券投資信託の信託約款に基づき、証券投資信託の運用について履行義務を負っております。委託者報酬は、日々の純資産総額に対する一定割合として認識され、確定した報酬を受け取ります。当社が日々サービスを提供する時に当該履行義務が充足されるため、証券投資信託の運用期間にわたり収益を認識しております。

## (重要な会計上の見積り)

該当事項はありません。

## (会計方針の変更に関する注記)

## (時価の算定に関する会計基準の適用指針の適用)

「時価の算定に関する会計基準の適用指針」（企業会計基準適用指針第31号 2021年6月17日。以下「時価算定会計基準適用指針」という。）を当事業年度の期首から適用し、時価算定会計基準適用指針第27-2項に定める経過的な取扱いに従って、時価算定会計基準適用指針が定める新たな会計方針を将来にわたって適用することといたしました。この変更による当事業年度の財務諸表に与える影響はありません。

なお、「金融商品関係」注記の金融商品の時価のレベルごとの内訳等に関する事項における投資信託に関する注記事項においては、時価算定会計基準適用指針第27-3項に従って、前事業年度に係るものについては記載してありません。

## (貸借対照表関係)

## 1 有形固定資産の減価償却累計額

前事業年度	当事業年度
(2022年3月31日)	(2023年3月31日)

建物	37百万円	38百万円
器具備品	283百万円	296百万円

## 2 関係会社項目

関係会社に対する資産及び負債には区分掲記されたもののほか次のものがあります。

	前事業年度 (2022年3月31日)	当事業年度 (2023年3月31日)
未払金	4,694百万円	1,178百万円

## 3 保証債務

前事業年度(2022年3月31日)

子会社であるDaiwa Asset Management(Singapore)Ltd.の債務1,900百万円に対して保証を行っております。

当事業年度(2023年3月31日)

子会社であるDaiwa Asset Management(Singapore)Ltd.の債務2,112百万円に対して保証を行っております。

(株主資本等変動計算書関係)

前事業年度(自2021年4月1日至2022年3月31日)

### 1. 発行済株式の種類及び総数に関する事項

(単位:千株)

	当事業年度期首 株式数	当事業年度 増加株式数	当事業年度 減少株式数	当事業年度末 株式数
発行済株式				
普通株式	2,608	-	-	2,608
合計	2,608	-	-	2,608

## 2. 配当に関する事項

### (1) 配当金支払額

決議	株式の種類	剰余金の配当 の総額(百万 円)	1株当たり 配当額(円)	基準日	効力発生日
2021年6月22日 定時株主総会	普通株式	9,388	3,599	2021年 3月31日	2021年 6月23日

### (2) 基準日が当事業年度に属する配当のうち、配当の効力発生日が翌事業年度となるもの

2022年6月23日開催の定時株主総会の議案として、普通株式の配当に関する事項を次のとおり提案しております。

剰余金の配当の総額	12,737百万円
配当の原資	利益剰余金
1株当たり配当額	4,883円
基準日	2022年3月31日

効力発生日

2022年6月24日

当事業年度（自 2022年4月1日 至 2023年3月31日）

## 1．発行済株式の種類及び総数に関する事項

（単位：千株）

	当事業年度期首 株式数	当事業年度 増加株式数	当事業年度 減少株式数	当事業年度末 株式数
発行済株式				
普通株式	2,608	-	-	2,608
合 計	2,608	-	-	2,608

## 2．配当に関する事項

## （1）配当金支払額

決議	株式の種類	剰余金の配当の 総額（百万円）	1株当たり 配当額（円）	基準日	効力発生日
2022年6月23日 定時株主総会	普通株式	12,737	4,883	2022年 3月31日	2022年 6月24日

## （2）基準日が当事業年度に属する配当のうち、配当の効力発生日が翌事業年度となるもの

2023年6月26日開催の定時株主総会の議案として、普通株式の配当に関する事項を次のとおり提案しております。

剰余金の配当の総額	10,316百万円
配当の原資	利益剰余金
1株当たり配当額	3,955円
基準日	2023年3月31日
効力発生日	2023年6月27日

## （金融商品関係）

## 1．金融商品の状況に関する事項

## （1）金融商品に対する取組方針

当社は、投資運用業及び投資助言・代理業などの資産運用に関する事業を行っております。資金運用については安全性の高い金融商品に限定しております。

## （2）金融商品の内容及びそのリスク

証券投資信託に係る運用報酬の未決済額である未収委託者報酬は、運用するファンドの財産が信託されており、「投資信託及び投資法人に関する法律」、その他関係法令等により一定の制限が設けられているためリスクは極めて軽微であります。有価証券及び投資有価証券は、証券投資信託、株式であります。証券投資信託は事業推進目的で保有しており、価格変動リスク及び為替変動リスクに晒されております。株式は上場株式、非上場株式、子会社株式並びに関連会社株式を保有しており、上場株式は価格変動リスク及び発行体の信用リスクに、非上場株式、子会社株式及び関連会社株式は発行体の信用リスクに晒されております。関係会社短期貸付金は、親会社に対して貸付を行っているものであります。

未払手数料は証券投資信託の販売に係る代行手数料の未払額であります。その他未払金は主にグループ通算制度における通算親法人へ支払う法人税の未払額であります。未払費用は主にファンド



運用に係る業務を委託したこと等により発生する費用の未払額であります。これらは、そのほとんどが1年以内の支払期日であります。

### （3）金融商品に係るリスク管理体制

#### 市場リスクの管理

##### （ ）為替変動リスクの管理

当社は、財務リスク管理規程に従い、個別の案件ごとに為替変動リスク管理の検討を行っております。

##### （ ）価格変動リスクの管理

当社は、財務リスク管理規程に従い、個別の案件ごとに価格変動リスク管理の検討を行っており、定期的に時価や発行体の財務状況等を把握しリスクマネジメント会議において報告を行っております。

#### 信用リスクの管理

発行体の信用リスクは財務リスク管理規程に従い、定期的に財務状況等を把握しリスクマネジメント会議において報告を行っております。

## 2. 金融商品の時価等及び時価のレベルごとの内訳等に関する事項

貸借対照表計上額、時価並びにレベルごとの内訳等については、次のとおりであります。また、金融商品の時価は、時価の算定に用いたインプットの観察可能性及び重要性に応じて、以下3つのレベルに分類しております。

レベル1の時価：観察可能な時価の算定に係るインプットのうち、活発な市場において形成される当該時価の算定の対象となる資産又は負債に関する相場価格により算定した時価

レベル2の時価：観察可能な時価の算定に係るインプットのうち、レベル1のインプット以外の時価の算定に係るインプットを用いて算定した時価

レベル3の時価：観察できない時価の算定に係るインプットを使用して算定した時価

時価の算定に重要な影響を与えるインプットを複数使用している場合には、それらのインプットがそれぞれ属するレベルのうち、時価の算定における優先順位が最も低いレベルに時価を分類しております。

### 前事業年度（2022年3月31日）

#### （1）時価をもって貸借対照表価額とする金融資産及び金融負債

（単位：百万円）

	貸借対照表計上額			
	レベル1	レベル2	レベル3	合計
有価証券及び投資有価証券	66	-	-	66
資産合計	66	-	-	66

### 当事業年度（2023年3月31日）

#### （1）時価をもって貸借対照表価額とする金融資産及び金融負債

（単位：百万円）

	貸借対照表計上額			
	レベル1	レベル2	レベル3	合計
有価証券及び投資有価証券	57	7,882	-	7,939
資産合計	57	7,882	-	7,939

(2) 時価をもって貸借対照表価額としない金融資産及び金融負債

現金・預金、未収委託者報酬、関係会社短期貸付金、未払金及び未払費用は、短期間（1年以内）で決済されるため時価が帳簿価額に近似するものであることから、記載を省略しております。

(注1) 時価の算定に用いた評価技法及びインプットの説明

有価証券及び投資有価証券

株式は活発な市場における無調整の相場価格を利用できることから、その時価をレベル1に分類しております。当社が保有している証券投資信託は基準価額を用いて評価しており、当該基準価額は活発な市場における相場価格とは認められないため、その時価をレベル2に分類しております。

(注2) 市場価格のない株式等の貸借対照表計上額は次のとおりであり、金融商品の時価等及び時価のレベルごとの内訳等に関する事項で開示している表中の投資有価証券には含めておりません。

(単位：百万円)

区分	前事業年度	当事業年度
非上場株式等	666	666
子会社株式	1,677	1,448
関連会社株式	2,027	2,027

(有価証券関係)

1. 子会社株式及び関連会社株式

前事業年度（2022年3月31日）

子会社株式（貸借対照表計上額 1,677百万円）及び関連会社株式（貸借対照表計上額 2,027百万円）は、市場価格がないことから、記載しておりません。

当事業年度（2023年3月31日）

子会社株式（貸借対照表計上額 1,448百万円）及び関連会社株式（貸借対照表計上額 2,027百万円）は、市場価格がないことから、記載しておりません。

2. その他有価証券

前事業年度（2022年3月31日）

	貸借対照表計上額 (百万円)	取得原価 (百万円)	差額 (百万円)
貸借対照表計上額が取得原価を超えるもの			
(1) 株式	66	55	11
(2) その他	6,755	4,917	1,838
小計	6,822	4,972	1,850

貸借対照表計上額が取得原価を超えないもの その他	3,753	4,208	454
小計	3,753	4,208	454
合計	10,575	9,180	1,395

(注) 非上場株式（貸借対照表計上額 666百万円）については、市場価格がないことから、上表の「その他有価証券」には含めておりません。

当事業年度（2023年3月31日）

	貸借対照表計上額 （百万円）	取得原価 （百万円）	差額 （百万円）
貸借対照表計上額が取得原価を超えるもの			
（1）株式	57	55	1
（2）その他	5,084	3,923	1,161
小計	5,141	3,978	1,163
貸借対照表計上額が取得原価を超えないもの			
その他	2,798	3,190	392
小計	2,798	3,190	392
合計	7,939	7,168	771

(注) 非上場株式（貸借対照表計上額 666百万円）については、市場価格がないことから、上表の「その他有価証券」には含めておりません。

### 3. 売却したその他有価証券

前事業年度（自 2021年4月1日 至 2022年3月31日）

種類	売却額 （百万円）	売却益の合計額 （百万円）	売却損の合計額 （百万円）
（1）株式	-	-	-
（2）その他 証券投資信託	1,719	327	59
合計	1,719	327	59

当事業年度（自 2022年4月1日 至 2023年3月31日）

種類	売却額 （百万円）	売却益の合計額 （百万円）	売却損の合計額 （百万円）
（1）株式	-	-	-
（2）その他 証券投資信託	2,359	296	244
合計	2,359	296	244

### 4. 減損処理を行った有価証券

前事業年度において、証券投資信託について331百万円の減損処理を行っております。

当事業年度において、証券投資信託について257百万円、関係会社株式について229百万円の減損処理を行っております。

(退職給付関係)

#### 1. 採用している退職給付制度の概要

当社は、非積立型の確定給付制度(退職一時金制度であります)及び確定拠出制度を採用しております。

## 2. 確定給付制度

### (1) 退職給付債務の期首残高と期末残高の調整表

	前事業年度	当事業年度
	(自 2021年4月1日 至 2022年3月31日)	(自 2022年4月1日 至 2023年3月31日)
退職給付債務 の期首残高	2,452百万円	2,399百万円
勤務費用	152	150
退職給付の 支払額	303	322
その他	98	48
退職給付債務 の期末残高	2,399	2,276

### (2) 退職給付債務及び年金資産の期末残高と貸借対照表に計上された退職給付引当金の調整表

	前事業年度	当事業年度
	(自 2021年4月1日 至 2022年3月31日)	(自 2022年4月1日 至 2023年3月31日)
非積立型制度の退職給付債務	2,399百万円	2,276百万円
貸借対照表に計上された負債と 資産の純額	2,399	2,276
退職給付引当金	2,399	2,276
貸借対照表に計上された負債と 資産の純額	2,399	2,276

### (3) 退職給付費用及びその内訳項目の金額

	前事業年度	当事業年度
	(自 2021年4月1日 至 2022年3月31日)	(自 2022年4月1日 至 2023年3月31日)
勤務費用	152百万円	150百万円
その他	67	153
確定給付制度に係る退職給付費用	219	303

(注) その他には、臨時に支払った割増退職金等を含んでおります。

## 3. 確定拠出制度

当社の確定拠出制度への要拠出額は、前事業年度189百万円、当事業年度184百万円であります。

## (税効果会計関係)

## 1. 繰延税金資産及び繰延税金負債の発生の主な原因別内訳

(単位：百万円)

	前事業年度 (2022年3月31日)	当事業年度 (2023年3月31日)
繰延税金資産		
退職給付引当金	734	697
賞与引当金	227	182
投資有価証券評価損	144	177
関係会社株式評価損	-	155
未払事業税	213	114
出資金評価損	94	94
システム関連費用	111	68
その他	437	309
繰延税金資産小計	1,963	1,799
評価性引当額	356	459
繰延税金資産合計	1,607	1,339
繰延税金負債		
その他有価証券評価差額金	562	356
連結法人間取引（譲渡益）	159	159
繰延税金負債合計	722	515
繰延税金資産の純額	885	824

## 2. 法定実効税率と税効果会計適用後の法人税等の負担率との間に重要な差異があるときの、当該差異の原因となった主要な項目別の内訳

前事業年度（2022年3月31日）

法定実効税率と税効果会計適用後の法人税等の負担率との間の差異が法定実効税率の100分の5以下であるため注記を省略しております。

当事業年度（2023年3月31日）

法定実効税率と税効果会計適用後の法人税等の負担率との間の差異が法定実効税率の100分の5以下であるため注記を省略しております。

## 3. 法人税及び地方法人税の会計処理又はこれらに関する税効果会計の会計処理

当社は、当事業年度から、グループ通算制度を適用しております。また、「グループ通算制度を適用する場合の会計処理及び開示に関する取扱い」（実務対応報告第42号 2021年8月12日）に従って、法人税及び地方法人税の会計処理又はこれらに関する税効果会計の会計処理並びに開示を行っております。

## (収益認識関係)

## (1) 顧客との契約から生じる収益を分解した情報

当社は、証券投資信託に関する運用その他の業務を行っております。営業収益の内訳は、証券投資信託に関する運用に係る業務が69,845百万円、その他559百万円であります。

(2) 収益を理解するための基礎となる情報

(重要な会計方針)の4.収益及び費用の計上基準に記載のとおりであります。

(3) 顧客との契約に基づく履行義務の充足と当該契約から生じるキャッシュ・フローとの関係並びに当事業年度末において存在する顧客との契約から当事業年度の末日後に認識すると見込まれる収益の金額及び時期に関する情報

重要性が乏しいため記載を省略しております。

(セグメント情報等)

[セグメント情報]

当社は、資産運用に関する事業の単一セグメントであるため記載を省略しております。

[関連情報]

1.サービスごとの情報

単一のサービス区分の営業収益が損益計算書の営業収益の90%を超えるため、記載を省略していません。

2.地域ごとの情報

(1)営業収益

内国籍証券投資信託又は本邦顧客からの営業収益が損益計算書の営業収益の90%を超えるため、記載を省略していません。

(2)有形固定資産

本邦に所在している有形固定資産の金額が貸借対照表の有形固定資産の金額の90%を超えるため、記載を省略していません。

3.主要な顧客ごとの情報

営業収益のうち、損益計算書の営業収益の10%以上を占める相手先がないため、記載はありません。

[報告セグメントごとの固定資産の減損損失に関する情報]

前事業年度(自 2021年4月1日 至 2022年3月31日)

該当事項はありません。

当事業年度(自 2022年4月1日 至 2023年3月31日)

該当事項はありません。

[報告セグメントごとののれんの償却額及び未償却残高に関する情報]

該当事項はありません。

[報告セグメントごとの負ののれん発生益に関する情報]

該当事項はありません。

（関連当事者情報）

1. 関連当事者との取引

（ア）財務諸表提出会社の親会社

前事業年度（自 2021年4月1日 至 2022年3月31日）

属性	会社等の名称	住所	資本金または出資金 (百万円)	事業の内容	議決権等の所有 (被所有)割合 (%)	関係内容		取引の内容	取引金額 (百万円)	科目	期末残高 (百万円)
						役員の兼任等	事業上の関係				
親会社	㈱大和証券グループ本社	東京都千代田区	247,397	証券持株会社業	被所有 100.0	あり	経営管理	資金の貸付 利息の受取(注)	19,000 0	関係会社短期貸付金 受取利息関係会社	24,900 0

取引条件及び取引条件の決定方針等

(注) 貸付利息については市場金利を勘案して合理的に決定し、返済期間は1年以内としております。なお、担保は受け入れておりません。

当事業年度（自 2022年4月1日 至 2023年3月31日）

属性	会社等の名称	住所	資本金または出資金 (百万円)	事業の内容	議決権等の所有 (被所有)割合 (%)	関係内容		取引の内容	取引金額 (百万円)	科目	期末残高 (百万円)
						役員の兼任等	事業上の関係				
親会社	㈱大和証券グループ本社	東京都千代田区	247,397	証券持株会社業	被所有 100.0	あり	経営管理	資金の貸付 利息の受取(注)	17,100 0	関係会社短期貸付金 受取利息関係会社	22,100 0

取引条件及び取引条件の決定方針等

(注) 貸付利息については市場金利を勘案して合理的に決定し、返済期間は1年以内としております。なお、担保は受け入れておりません。

（イ）財務諸表提出会社の子会社

前事業年度（自 2021年4月1日 至 2022年3月31日）

種類	会社等の名称	所在地	資本金又は出資金 (百万円)	事業の内容	議決権等の所有(被所有)割合 (%)	関連当事者との関係	取引の内容	取引金額 (百万円)	科目	期末残高 (百万円)
----	--------	-----	-------------------	-------	-----------------------	-----------	-------	---------------	----	---------------

子会社	Daiwa Asset Management (Singapore) Ltd.	Singapore	133	金融商品取引業	所有直接100.0	経営管理	債務保証(注)	1,900	-	-
-----	---	-----------	-----	---------	-----------	------	---------	-------	---	---

## 取引条件及び取引条件の決定方針等

(注) シンガポール通貨庁(MAS)に対する当社からの保証状により、当該関連当事者の債務不履行、及びMASへの全ての損害等に対して保証しております。なお、債務総額は当該関連当事者の総運用資産額に応じて保証状にて定めるとおりに決定しております。

## 当事業年度(自 2022年4月1日 至 2023年3月31日)

種類	会社等の名称	所在地	資本金又は出資金(百万円)	事業の内容	議決権等の所有(被所有)割合(%)	関連当事者との関係	取引の内容	取引金額(百万円)	科目	期末残高(百万円)
子会社	Daiwa Asset Management (Singapore) Ltd.	Singapore	133	金融商品取引業	所有直接100.0	経営管理	債務保証(注)	2,112	-	-

## 取引条件及び取引条件の決定方針等

(注) シンガポール通貨庁(MAS)に対する当社からの保証状により、当該関連当事者の債務不履行、及びMASへの全ての損害等に対して保証しております。なお、債務総額は当該関連当事者の総運用資産額に応じて保証状にて定めるとおりに決定しております。

## (ウ) 財務諸表提出会社と同一の親会社をもつ会社

## 前事業年度(自 2021年4月1日 至 2022年3月31日)

属性	会社等の名称	所在地	資本金又は出資金(百万円)	事業の内容	議決権等の所有(被所有)割合(%)	関連当事者との関係	取引の内容	取引金額(百万円)	科目	期末残高(百万円)
同一の親会社をもつ会社	大和証券(株)	東京都千代田区	100,000	金融商品取引業	-	証券投資信託受益証券の募集販売 本社ビルの管理	証券投資信託の代行手数料(注2) 不動産の賃借料(注3)	15,348 1,062	未払手数料 長期差入保証金	3,028 1,054
同一の親会社をもつ会社	(株)大和総研	東京都江東区	3,898	情報サービス業	-	ソフトウェアの開発・保守	ソフトウェアの購入・保守(注4)	1,065	未払費用	91

## 取引条件及び取引条件の決定方針等

(注1) 上記金額のうち、取引金額には消費税等が含まれておらず、期末残高には消費税等が含まれておりません。

(注2) 証券投資信託の代行手数料については、証券投資信託の信託約款に定める受益者が負担する信託報酬のうち、当社が受け取る委託者報酬から代理事務に係る手数料として代行手数料を支払います。委託者報酬の配分は、両者協議のうえ合理的に決定しております。

(注3) 差入保証金および賃借料については、近隣相場等を勘案し交渉の上、決定しております。



(注4) ソフトウェアの購入については、市場の実勢価格を勘案して、その都度交渉の上、購入価格を決定しております。

当事業年度（自 2022年4月1日 至 2023年3月31日）

属性	会社等の名称	所在地	資本金又は出資金 (百万円)	事業の内容	議決権等の所有(被所有)割合 (%)	関連当事者との関係	取引の内容	取引金額 (百万円)	科目	期末残高 (百万円)
同一の親会社をもつ会社	大和証券(株)	東京都千代田区	100,000	金融商品取引業	-	証券投資信託受益証券の募集販売	証券投資信託の代行手数料 (注2)	13,072	未払手数料	2,663
						本社ビルの管理	不動産の賃借料 (注3)	1,062	長期差入保証金	1,054
同一の親会社をもつ会社	(株)大和総研	東京都江東区	3,898	情報サービス業	-	ソフトウェアの開発・保守	ソフトウェアの購入・保守 (注4)	883	未払費用	81

#### 取引条件及び取引条件の決定方針等

(注1) 上記金額のうち、取引金額には消費税等が含まれておらず、期末残高には消費税等が含まれておりません。

(注2) 証券投資信託の代行手数料については、証券投資信託の信託約款に定める受益者が負担する信託報酬のうち、当社が受け取る委託者報酬から代理事務に係る手数料として代行手数料を支払います。委託者報酬の配分は、両者協議のうえ合理的に決定しております。

(注3) 差入保証金および賃借料については、近隣相場等を勘案し交渉の上、決定しております。

(注4) ソフトウェアの購入については、市場の実勢価格を勘案して、その都度交渉の上、購入価格を決定しております。

## 2. 親会社に関する注記

株式会社大和証券グループ本社（東京証券取引所、名古屋証券取引所に上場）

（1株当たり情報）

前事業年度 (自 2021年4月1日 至 2022年3月31日)		当事業年度 (自 2022年4月1日 至 2023年3月31日)	
1株当たり純資産額	16,078.50円	1株当たり純資産額	14,983.42円
1株当たり当期純利益	4,883.43円	1株当たり当期純利益	3,955.35円

(注1) 潜在株式調整後1株当たり当期純利益金額については、潜在株式が存在しないため記載しておりません。

(注2) 1株当たり当期純利益金額の算定上の基礎は、以下の通りであります。

	前事業年度 (自 2021年4月1日 至 2022年3月31日)	当事業年度 (自 2022年4月1日 至 2023年3月31日)
当期純利益(百万円)	12,738	10,317
普通株式の期中平均株式数(株)	2,608,525	2,608,525

(重要な後発事象)

該当事項はありません。

#### 4【利害関係人との取引制限】

委託会社は、「金融商品取引法」の定めるところにより、利害関係人との取引について、次に掲げる行為が禁止されています。

自己又はその取締役若しくは執行役との間における取引を行なうことを内容とした運用を行なうこと（投資者の保護に欠け、若しくは取引の公正を害し、又は金融商品取引業の信用を失墜させるおそれがないものとして内閣府令で定めるものを除きます。）。

運用財産相互間において取引を行なうことを内容とした運用を行なうこと（投資者の保護に欠け、若しくは取引の公正を害し、又は金融商品取引業の信用を失墜させるおそれがないものとして内閣府令で定めるものを除きます。）。

通常の取引の条件と異なる条件であって取引の公正を害するおそれのある条件で、委託会社の親法人等（委託会社の総株主等の議決権の過半数を保有していることその他の当該金融商品取引業者と密接な関係を有する法人その他の団体として政令で定める要件に該当する者をいいます。以下において同じ。）又は子法人等（委託会社が総株主等の議決権の過半数を保有していることその他の当該金融商品取引業者と密接な関係を有する法人その他の団体として政令で定める要件に該当する者をいいます。以下同じ。）と有価証券の売買その他の取引又は店頭デリバティブ取引を行なうこと。

委託会社の親法人等又は子法人等の利益を図るため、その行なう投資運用業に関して運用の方針、運用財産の額若しくは市場の状況に照らして不必要な取引を行なうことを内容とした運用を行なうこと。

上記に掲げるもののほか、委託会社の親法人等又は子法人等が関与する行為であって、投資者の保護に欠け、若しくは取引の公正を害し、又は金融商品取引業の信用を失墜させるおそれのあるものとして内閣府令で定める行為。

#### 5【その他】

##### a. 定款の変更、事業譲渡または事業譲受、出資の状況その他の重要事項

提出日前1年以内において、定款の変更、事業譲渡または事業譲受、出資の状況その他の重要事項に該当する事実はありません。

##### b. 訴訟事件その他委託会社に重要な影響を及ぼすことが予想される事実

訴訟事件その他委託会社に重要な影響を及ぼすことが予想される事実はありません。

## 第2【その他の関係法人の概況】

## 1【名称、資本金の額及び事業の内容】

	名 称	資本金の額 (2022年03月末日現在)	事業の内容	備考
受託会社	三井住友信託銀行株式会社	342,037百万円	(注6)	
再信託受託会社	株式会社日本カスト ディ銀行	51,000百万円	(注6)	
販売会社	株式会社関西みらい銀行	38,971百万円	(注3)	
	株式会社埼玉りそな銀行	70,000百万円	(注3)	
	株式会社りそな銀行	279,928百万円	(注6)	

(注1) 金融商品取引法に定める第一種金融商品取引業を営んでいます。

(注2) 主として中小企業向け融資業を営んでいます。

(注3) 銀行法に基づき銀行業を営んでいます。

(注4) 全国の信用金庫の中央金融機関として、信用金庫の余裕資金の効率運用と信用金庫間の資金の需給調整、信用金庫業界の信用力の維持向上および業務機能の補完を図っています。

(注5) 協同組合による金融事業に関する法律に基づき金融事業を営んでいます。

(注6) 銀行法に基づき銀行業を営むとともに、金融機関の信託業務の兼営等に関する法律に基づき信託業務を営んでいます。

(注7) 信用金庫法に基づく金融業を営んでいます。

(注8) 保険業法に基づき損害保険業を営んでいます。

(注9) 保険業法に基づき生命保険業を営んでいます。

(注10) 全国の農業協同組合、漁業協同組合、森林組合などの協同組織の全国金融機関として、余裕資金の効率運用と資金の需給調整、当該協同組織の信用力の維持向上及び業務機能の補完を図っています。

(注11) 労働金庫連合会は、労働金庫法に基づき設立された労働金庫の系統中央金融機関です。

(注12) 農業協同組合法に基づき信用事業等を営んでいます。

## 2【関係業務の概要】

受託会社は、信託契約の受託者であり、委託会社の指図に基づく信託財産の管理・処分、信託財産の計算等を行ないます。なお、外国における資産の保管は、その業務を行なうに十分な能力を有すると認められる外国の金融機関が行なう場合があります。

再信託受託会社は、受託会社と再信託契約を締結し、信託事務の一部（信託財産の管理等）を行ないません。

販売会社は、受益権の募集の取扱い、信託契約の一部解約に関する事務、収益分配金・償還金・一部解約金の支払いに関する事務等を行ないます。

## 3【資本関係】

該当事項はありません。

### 第3【その他】

#### (1) 目論見書の表紙から本文の前までの記載等について

- ・ 金融商品取引法（昭和23年法律第25号）第13条の規定に基づく目論見書である旨を記載することがあります。
  - ・ 目論見書の別称として「投資信託説明書（交付目論見書）」または「投資信託説明書（請求目論見書）」という名称を用いることがあります。
  - ・ 委託会社等の情報、受託会社に関する情報を記載することがあります。
  - ・ 詳細な情報の入手方法として、以下の事項を記載することがあります。
    - 委託会社のホームページアドレス、電話番号及び受付時間等
    - 請求目論見書の入手方法及び投資信託約款が請求目論見書に掲載されている旨
  - ・ 使用開始日を記載することがあります。
  - ・ 届出の効力に関する事項について、次に掲げるいずれかの内容を記載することがあります。
    - 届出をした日及び当該届出の効力の発生の有無を確認する方法
    - 届出をした日、届出が効力を生じている旨及び効力発生日
  - ・ 次の事項を記載することがあります。
    - 投資信託の財産は受託会社において信託法に基づき分別管理されている旨
    - 請求目論見書は投資者の請求により販売会社から交付される旨及び当該請求を行った場合にはその旨の記録をしておくべきである旨
    - 「ご購入に際しては、本書の内容を十分にお読みください。」との趣旨を示す記載
  - ・ 委託会社、当ファンドのロゴ・マーク等を記載することがあります。
  - ・ ファンドの形態等を記載することがあります。
  - ・ 図案を採用することがあります。
  - ・ ファンドの管理番号等を記載することがあります。
  - ・ 委託会社のインターネットホームページのアドレスに加え、他のインターネットのアドレス（当該アドレスをコード化した図形等も含みます。）を掲載することがあります。
  - ・ UD FONT マークおよび説明文を記載することがあります。
- (2) 当ファンドは、評価機関等の評価を取得、使用する場合があります。
- (3) 交付目論見書に最新の運用実績を記載することがあります。
- (4) 請求目論見書に当ファンドの投資信託約款の全文を記載します。

**独立監査人の監査報告書**

2023年5月26日

大和アセットマネジメント株式会社  
取締役会 御中

有限責任 あずさ監査法人

東京事務所

指定有限責任社員 業務執行社員	公認会計士	間瀬 友未
指定有限責任社員 業務執行社員	公認会計士	深井 康治

**監査意見**

当監査法人は、金融商品取引法第193条の2第1項の規定に基づく監査証明を行うため、「委託会社等の経理状況」に掲げられている大和アセットマネジメント株式会社の2022年4月1日から2023年3月31日までの第64期事業年度の財務諸表、すなわち、貸借対照表、損益計算書、株主資本等変動計算書、重要な会計方針及びその他の注記について監査を行った。

当監査法人は、上記の財務諸表が、我が国において一般に公正妥当と認められる企業会計の基準に準拠して、大和アセットマネジメント株式会社の2023年3月31日現在の財政状態及び同日をもって終了する事業年度の経営成績を、全ての重要な点において適正に表示しているものと認める。

**監査意見の根拠**

当監査法人は、我が国において一般に公正妥当と認められる監査の基準に準拠して監査を行った。監査の基準における当監査法人の責任は、「財務諸表監査における監査人の責任」に記載されている。当監査法人は、我が国における職業倫理に関する規定に従って、会社から独立しており、また、監査人としてのその他の倫理上の責任を果たしている。当監査法人は、意見表明の基礎となる十分かつ適切な監査証拠を入手したと判断している。

**その他の記載内容**

その他の記載内容は、監査した財務諸表を含む開示書類に含まれる情報のうち、財務諸表及びその監査報告書以外の情報である。

当監査法人は、その他の記載内容が存在しないと判断したため、その他の記載内容に対するいかなる作業も実施していない。

**財務諸表に対する経営者並びに監査役及び監査役会の責任**

経営者の責任は、我が国において一般に公正妥当と認められる企業会計の基準に準拠して財務諸表を作成し適正に表示することにある。これには、不正又は誤謬による重要な虚偽表示のない財務諸表を作成し適正に表示するために経営者が必要と判断した内部統制を整備及び運用することが含まれる。

財務諸表を作成するに当たり、経営者は、継続企業の前提に基づき財務諸表を作成することが適切であるかどうかを評価し、我が国において一般に公正妥当と認められる企業会計の基準に基づいて継続企業に関する事項を開示する必要がある場合には当該事項を開示する責任がある。

監査役及び監査役会の責任は、財務報告プロセスの整備及び運用における取締役の職務の執行を監視することにある。

#### 財務諸表監査における監査人の責任

監査人の責任は、監査人が実施した監査に基づいて、全体としての財務諸表に不正又は誤謬による重要な虚偽表示がないかどうかについて合理的な保証を得て、監査報告書において独立の立場から財務諸表に対する意見を表明することにある。虚偽表示は、不正又は誤謬により発生する可能性があり、個別に又は集計すると、財務諸表の利用者の意思決定に影響を与えると合理的に見込まれる場合に、重要性があると判断される。

監査人は、我が国において一般に公正妥当と認められる監査の基準に従って、監査の過程を通じて、職業的専門家としての判断を行い、職業的懐疑心を保持して以下を実施する。

- ・不正又は誤謬による重要な虚偽表示リスクを識別し、評価する。また、重要な虚偽表示リスクに対応した監査手続を立案し、実施する。監査手続の選択及び適用は監査人の判断による。さらに、意見表明の基礎となる十分かつ適切な監査証拠を入手する。
- ・財務諸表監査の目的は、内部統制の有効性について意見表明するためのものではないが、監査人は、リスク評価の実施に際して、状況に応じた適切な監査手続を立案するために、監査に関連する内部統制を検討する。
- ・経営者が採用した会計方針及びその適用方法の適切性、並びに経営者によって行われた会計上の見積りの合理性及び関連する注記事項の妥当性を評価する。
- ・経営者が継続企業を前提として財務諸表を作成することが適切であるかどうか、また、入手した監査証拠に基づき、継続企業の前提に重要な疑義を生じさせるような事象又は状況に関して重要な不確実性が認められるかどうか結論付ける。継続企業の前提に関する重要な不確実性が認められる場合は、監査報告書において財務諸表の注記事項に注意を喚起すること、又は重要な不確実性に関する財務諸表の注記事項が適切でない場合は、財務諸表に対して除外事項付意見を表明することが求められている。監査人の結論は、監査報告書日までに入手した監査証拠に基づいているが、将来の事象や状況により、企業は継続企業として存続できなくなる可能性がある。
- ・財務諸表の表示及び注記事項が、我が国において一般に公正妥当と認められる企業会計の基準に準拠しているかどうかとともに、関連する注記事項を含めた財務諸表の表示、構成及び内容、並びに財務諸表が基礎となる取引や会計事象を適正に表示しているかどうかを評価する。

監査人は、監査役及び監査役会に対して、計画した監査の範囲とその実施時期、監査の実施過程で識別した内部統制の重要な不備を含む監査上の重要な発見事項、及び監査の基準で求められているその他の事項について報告を行う。

#### 利害関係

会社と当監査法人又は業務執行社員との間には、公認会計士法の規定により記載すべき利害関係はない。

以 上

(注) 1. 上記の監査報告書の原本は当社が別途保管しております。

(注) 2. XBRLデータは監査の対象には含まれていません。



**独立監査人の監査報告書**

2023年8月25日

大和アセットマネジメント株式会社  
取締役会 御中

有限責任 あずさ監査法人

東京事務所

指定有限責任社員 業務執行社員	公認会計士	秋山 範之
--------------------	-------	-------

指定有限責任社員 業務執行社員	公認会計士	竹内 知明
--------------------	-------	-------

**監査意見**

当監査法人は、金融商品取引法第193条の2第1項の規定に基づく監査証明を行うため、「ファンドの経理状況」に掲げられているD-I's 新興国株式インデックスの2022年7月6日から2023年7月5日までの計算期間の財務諸表、すなわち、貸借対照表、損益及び剰余金計算書、注記表並びに附属明細表について監査を行った。

当監査法人は、上記の財務諸表が、我が国において一般に公正妥当と認められる企業会計の基準に準拠して、D-I's 新興国株式インデックスの2023年7月5日現在の信託財産の状態及び同日をもって終了する計算期間の損益の状況を、全ての重要な点において適正に表示しているものと認める。

**監査意見の根拠**

当監査法人は、我が国において一般に公正妥当と認められる監査の基準に準拠して監査を行った。監査の基準における当監査法人の責任は、「財務諸表監査における監査人の責任」に記載されている。当監査法人は、我が国における職業倫理に関する規定に従って、大和アセットマネジメント株式会社及びファンドから独立しており、また、監査人としてのその他の倫理上の責任を果たしている。当監査法人は、意見表明の基礎となる十分かつ適切な監査証拠を入手したと判断している。

**その他の記載内容**

その他の記載内容は、有価証券報告書及び有価証券届出書（訂正有価証券届出書を含む。）に含まれる情報のうち、財務諸表及びその監査報告書以外の情報である。経営者の責任は、その他の記載内容を作成し開示することにある。

当監査法人の財務諸表に対する監査意見の対象にはその他の記載内容は含まれておらず、当監査法人はその他の記載内容に対して意見を表明するものではない。

財務諸表監査における当監査法人の責任は、その他の記載内容を通読し、通読の過程において、その他の記載内容と財務諸表又は当監査法人が監査の過程で得た知識との間に重要な相違があるかどうか

か検討すること、また、そのような重要な相違以外にその他の記載内容に重要な誤りの兆候があるかどうか注意を払うことにある。

当監査法人は、実施した作業に基づき、その他の記載内容に重要な誤りがあると判断した場合には、その事実を報告することが求められている。

その他の記載内容に関して、当監査法人が報告すべき事項はない。

#### 財務諸表に対する経営者の責任

経営者の責任は、我が国において一般に公正妥当と認められる企業会計の基準に準拠して財務諸表を作成し適正に表示することにある。これには、不正又は誤謬による重要な虚偽表示のない財務諸表を作成し適正に表示するために経営者が必要と判断した内部統制を整備及び運用することが含まれる。

財務諸表を作成するに当たり、経営者は、継続企業の前提に基づき財務諸表を作成することが適切であるかどうかを評価し、我が国において一般に公正妥当と認められる企業会計の基準に基づいて継続企業に関する事項を開示する必要がある場合には当該事項を開示する責任がある。

#### 財務諸表監査における監査人の責任

監査人の責任は、監査人が実施した監査に基づいて、全体としての財務諸表に不正又は誤謬による重要な虚偽表示がないかどうかについて合理的な保証を得て、監査報告書において独立の立場から財務諸表に対する意見を表明することにある。虚偽表示は、不正又は誤謬により発生する可能性があり、個別に又は集計すると、財務諸表の利用者の意思決定に影響を与えると合理的に見込まれる場合に、重要性があると判断される。

監査人は、我が国において一般に公正妥当と認められる監査の基準に従って、監査の過程を通じて、職業的専門家としての判断を行い、職業的懐疑心を保持して以下を実施する。

- ・不正又は誤謬による重要な虚偽表示リスクを識別し、評価する。また、重要な虚偽表示リスクに対応した監査手続を立案し、実施する。監査手続の選択及び適用は監査人の判断による。さらに、意見表明の基礎となる十分かつ適切な監査証拠を入手する。
- ・財務諸表監査の目的は、内部統制の有効性について意見表明するためのものではないが、監査人は、リスク評価の実施に際して、状況に応じた適切な監査手続を立案するために、監査に関連する内部統制を検討する。
- ・経営者が採用した会計方針及びその適用方法の適切性、並びに経営者によって行われた会計上の見積りの合理性及び関連する注記事項の妥当性を評価する。
- ・経営者が継続企業を前提として財務諸表を作成することが適切であるかどうか、また、入手した監査証拠に基づき、継続企業の前提に重要な疑義を生じさせるような事象又は状況に関して重要な不確実性が認められるかどうか結論付ける。継続企業の前提に関する重要な不確実性が認められる場合は、監査報告書において財務諸表の注記事項に注意を喚起すること、又は重要な不確実性に関する財務諸表の注記事項が適切でない場合は、財務諸表に対して除外事項付意見を表明することが求められている。監査人の結論は、監査報告書日までに入手した監査証拠に基づいているが、将来の事象や状況により、ファンドは継続企業として存続できなくなる可能性がある。

- ・財務諸表の表示及び注記事項が、我が国において一般に公正妥当と認められる企業会計の基準に準拠しているかどうかとともに、関連する注記事項を含めた財務諸表の表示、構成及び内容、並びに財務諸表が基礎となる取引や会計事象を適正に表示しているかどうかを評価する。

監査人は、経営者に対して、計画した監査の範囲とその実施時期、監査の実施過程で識別した内部統制の重要な不備を含む監査上の重要な発見事項、及び監査の基準で求められているその他の事項について報告を行う。

#### 利害関係

大和アセットマネジメント株式会社及びファンドと当監査法人又は業務執行社員との間には、公認会計士法の規定により記載すべき利害関係はない。

以 上

(注) 1 . 上記の監査報告書の原本は当社が別途保管しております。

(注) 2 . XBRLデータは監査の対象には含まれていません。