

【表紙】

【提出書類】	有価証券報告書
【提出先】	関東財務局長 殿
【提出日】	2024年2月22日提出
【計算期間】	第20期(自 2022年11月26日 至 2023年11月27日)
【ファンド名】	明治安田DC日本株式アルファオープン
【発行者名】	明治安田アセットマネジメント株式会社
【代表者の役職氏名】	代表取締役社長 西尾 友宏
【本店の所在の場所】	東京都千代田区大手町二丁目3番2号
【事務連絡者氏名】	植村 吉二
【連絡場所】	東京都千代田区大手町二丁目3番2号
【電話番号】	03-6700-4111
【縦覧に供する場所】	該当事項はありません。

第一部【ファンド情報】

第1【ファンドの状況】

1【ファンドの性格】

(1)【ファンドの目的及び基本的性格】

明治安田DC日本株式アルファオープンは、TOPIX（東証株価指数）の動きを上回る投資成果を目標として運用を行います。

当ファンドは一般社団法人投資信託協会が定める分類方法において以下の通りとなっております。

・商品分類表

単位型・追加型	投資対象地域	投資対象資産（収益の源泉）
単位型	国内	株式
追加型	海外	債券
	内外	不動産投信
		その他資産（ ）
		資産複合

（注）当ファンドが該当する商品分類・属性区分を網掛け表示しています。

<商品分類表（網掛け表示部分）の定義>

追加型

一度設定されたファンドであってもその後追加設定が行われ従来の信託財産とともに運用されるファンドをいいます。

国内

目論見書または投資信託約款において、組入資産による主たる投資収益が実質的に国内の資産を源泉とする旨の記載があるものをいいます。

株式

目論見書または投資信託約款において、組入資産による主たる投資収益が実質的に株式を源泉とする旨の記載があるものをいいます。

・属性区分表

投資対象資産	決算頻度	投資対象地域	投資形態
株式 一般 大型株 中小型株	年1回 年2回 年4回	グローバル () 日本	
債券 一般 公債 社債 その他債券 クレジット属性 ()	年6回 (隔月) 年12回 (毎月) 日々	北米 欧州 アジア オセアニア	ファミリー ファンド
不動産投信	その他 ()	中南米 アフリカ 中近東 (中東) エマージング	ファンド・ オブ・ ファンズ
その他資産 (投資信託証券(株式 一般))			
資産複合 () 資産配分固定型 資産配分変更型			

(注) 当ファンドが該当する商品分類・属性区分を網掛け表示しています。

<属性区分表(網掛け表示部分)の定義>

その他資産(投資信託証券(株式 一般))

目論見書または投資信託約款において、投資信託証券(投資形態がファミリーファンドまたはファンド・オブ・ファンズのものを含みます。)を通じて主として株式のうち大型株、中小型株属性にあてはまらないすべてのものに投資する旨の記載があるものをいいます。

年1回

目論見書または投資信託約款において、年1回決算する旨の記載があるものをいいます。

日本

目論見書または投資信託約款において、組入資産による投資収益が日本の資産を源泉とする旨の記載があるものをいいます。

ファミリーファンド

目論見書または投資信託約款において、親投資信託(ファンド・オブ・ファンズにのみ投資されるものを除く。)を投資対象として投資するものをいいます。

(注) 上記各表のうち網掛け表示のない商品分類および属性区分の定義については、一般社団法人投資信託協会のホームページ(アドレス: <https://www.toushin.or.jp/>)で閲覧が可能です。

信託金の限度額: 上限 1,000億円

委託会社は、受託会社と合意のうえ、当該限度額を変更することができます。

ファンドの特色

1. T O P I X (東証株価指数)をベンチマークとし、これを安定的に上回る投資成果を目指します。

T O P I Xは、株式会社J P X総研が算出する株価指数であり、日本の株式市場を広範に網羅するとともに、投資対象としての機能性を有するマーケット・ベンチマークで、浮動株ベースの時価総額加重方式により算出されます。

- ・ T O P I Xの指数値及びT O P I Xに係る標章又は商標は、株式会社J P X総研又は株式会社J P X総研の関連会社（以下「J P X」といいます。）の知的財産であり、指数の算出、指数値の公表、利用などT O P I Xに関するすべての権利・ノウハウ及びT O P I Xに係る標章又は商標に関するすべての権利はJ P Xが有します。J P Xは、T O P I Xの指数値の算出若しくは公表の方法の変更、T O P I Xの指数値の算出若しくは公表の停止又はT O P I Xに係る標章若しくは商標の変更若しくは使用の停止を行うことができます。J P Xは、T O P I Xの指数値及びT O P I Xに係る標章又は商標の使用に関して得られる結果並びに特定日のT O P I Xの指数値について、何ら保証、言及をするものではありません。J P Xは、T O P I Xの指数値及びそこに含まれるデータの正確性、完全性を保証するものではありません。また、J P Xは、T O P I Xの指数値の算出又は公表の誤謬、遅延又は中断に対し、責任を負いません。本件商品は、J P Xにより提供、保証又は販売されるものではありません。J P Xは、本件商品の購入者又は公衆に対し、本件商品の説明又は投資のアドバイスをする義務を負いません。J P Xは、当社又は本件商品の購入者のニーズをT O P I Xの指数値を算出する銘柄構成及び計算に考慮するものではありません。上記に限らず、J P Xは本件商品の設定、販売及び販売促進活動に起因するいかなる損害に対しても責任を有しません。

2. 株式の銘柄選定ならびにポートフォリオの構築にあたっては、委託会社独自のクオンツモデルに基づく定量分析およびポートフォリオ・マネジャーによる定性評価を用いて行います。

3. 組入銘柄は適宜見直しを行います。

4. 株式の実質組入比率は原則として高位を保ちます。

（２）【ファンドの沿革】

2003年11月26日 信託契約締結、ファンドの設定、ファンドの運用開始

2009年 4月 1日 ファンドの名称を「明治ドレスナーDC日本株式アルファオープン」から
「MDAM・DC日本株式アルファオープン」に変更

2010年10月 1日 ファンドの名称を「MDAM・DC日本株式アルファオープン」から
「明治安田DC日本株式アルファオープン」に変更

（３）【ファンドの仕組み】

ファンドの仕組み

運用にあたってはファミリーファンド方式を採用し、主として、明治安田日本株式アルファ・マザーファンド受益証券に投資することにより、実質的な運用をマザーファンド（以下「親投資信託」ともいいます。）で行う仕組みになっています。

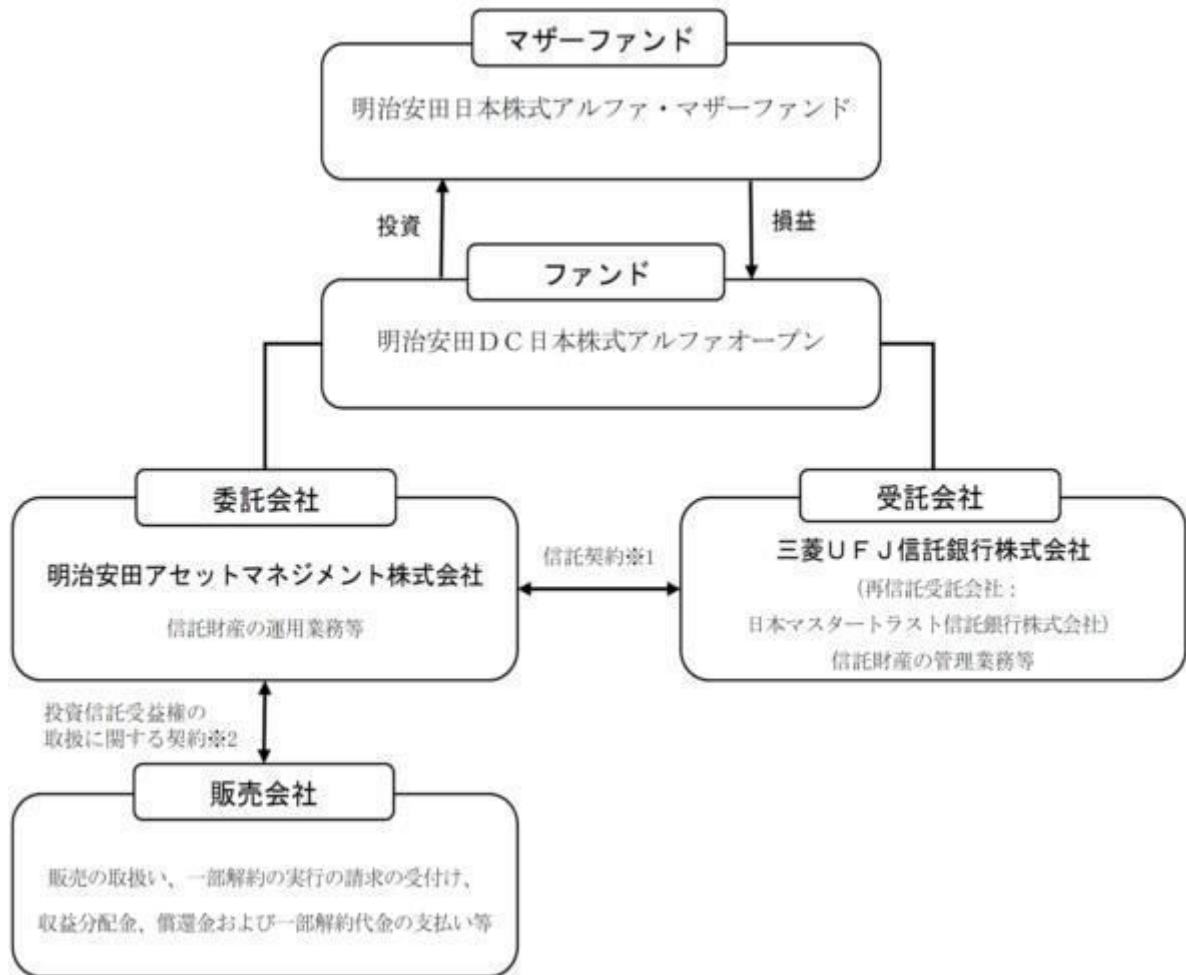
「ファミリーファンド方式」とは、お客さまからご投資いただいた資金をベビーファンドとしてまとめ、その資金を主としてマザーファンドに投資することにより、実質的な運用をマザーファンドで行う仕組みです。



損益はすべて投資者である受益者に帰属します。

委託会社等およびファンドの関係法人

1. 委託会社（委託者）：明治安田アセットマネジメント株式会社
信託財産の運用指図、投資信託説明書（目論見書）および運用報告書の作成等を行います。
2. 受託会社（受託者）：三菱UFJ信託銀行株式会社
信託財産の保管・管理業務等を行います（なお、受託者は信託事務の一部につき日本マスタートラスト信託銀行株式会社に委託することがあります。）。
3. 販売会社
募集・販売の取扱い、一部解約実行の請求の受付け、収益分配金、償還金等の支払い、運用報告書の交付等を行います。



1 信託契約

委託会社と受託会社との間において「信託契約（信託約款）」を締結しており、委託会社および受託会社の業務、受益者の権利、投資信託財産の運用・評価・管理、収益の分配、信託期間、償還等を規定しています。

2 投資信託受益権の取扱に関する契約

委託会社と販売会社との間において「投資信託受益権の取扱に関する契約」を締結しており、販売会社が行う募集・販売等の取扱い、収益分配金および償還金の支払い、買取りおよび解約の取扱い等を規定しています。

委託会社等の概況

1. 資本金の額（本書提出日現在） 10億円

2. 委託会社の沿革

1986年11月： コスモ投信株式会社設立

1998年10月： ディーアンドシーキャピタルマネジメント株式会社と合併、商号を「コスモ投信投資顧問株式会社」に変更

2000年2月： 商号を「明治ドレスナー投信株式会社」に変更

2000年7月： 明治ドレスナー・アセットマネジメント株式会社と合併、商号を「明治ドレスナー・アセットマネジメント株式会社」に変更

2009年4月： 商号を「MDAMアセットマネジメント株式会社」に変更

2010年10月： 安田投信投資顧問株式会社と合併、商号を「明治安田アセットマネジメント株式会社」に変更

3. 大株主の状況（本書提出日現在）

氏名又は名称	住 所	所有 株式数	発行済株式総数 に対する所有 株式数の割合
明治安田生命保険相互会社	東京都千代田区丸の内二丁目1番1号	18,887株	100.00%

2【投資方針】

（1）【投資方針】

運用方針

明治安田日本株式アルファ・マザーファンドへの投資を通じて、T O P I X（東証株価指数）の動きを上回る投資成果を目標として運用を行います。

投資対象

明治安田日本株式アルファ・マザーファンド受益証券を主要投資対象とします。このほか、当ファンドにおいて直接、わが国の株式に投資することがあります。

以下、明治安田日本株式アルファ・マザーファンドを単にマザーファンドということがあります。

投資態度

1. 明治安田日本株式アルファ・マザーファンドへの投資を通じて、主としてT O P I X（東証株価指数）構成銘柄に分散投資し、信託財産の中長期的な成長を目指します。
2. T O P I X（東証株価指数）をベンチマークとし、これを安定的に上回る投資成果を目指します。
3. 株式の銘柄選定ならびにポートフォリオの構築にあたっては、当社独自のクオンツモデルに基づく定量分析およびポートフォリオ・マネジャーによる定性評価を用いて行います。
4. 組入銘柄は適宜見直しを行います。
5. 株式の実質組入比率は原則として高位を保ちます。
6. 非株式割合（他の投資信託受益証券を通じて投資する場合は、当該他の投資信託の信託財産に属する株式以外の資産のうち、この投資信託の信託財産に属するとみなした部分を含みます。）は、原則として信託財産総額の50%以下とします。

資金動向、市況動向、残存信託期間等の事情によっては、このような運用が出来ない場合があります。

（参考）親投資信託の概要

「明治安田日本株式アルファ・マザーファンド」

投資の基本方針

基本方針

TOPIX（東証株価指数）の動きを上回る投資成果を目標として運用を行います。

運用方法

1. 投資対象

わが国の株式を主要投資対象とします。

2. 投資態度

- a. 主としてTOPIX（東証株価指数）構成銘柄に分散投資し、信託財産の中長期的な成長を目指します。
- b. TOPIX（東証株価指数）をベンチマークとし、これを安定的に上回る投資成果を目指します。
- c. 株式の銘柄選定ならびにポートフォリオの構築にあたっては、委託会社独自のクオンツモデルに基づく定量分析およびポートフォリオ・マネジャーによる定性評価を用いて行います。



d. 組入銘柄は適宜見直しを行います。

e. 株式の組入比率は原則として高位を保ちます。

f. 非株式割合は、原則として信託財産総額の50%以下とします。

資金動向、市況動向、残存信託期間等の事情によっては、このような運用が出来ない場合があります。

3. 投資制限

a. 株式への投資割合には制限を設けません。

b. 新株権証券および新株予約権証券への投資割合は、信託財産の純資産総額の20%以下とします。

c. 同一銘柄の株式への投資割合は、信託財産の純資産総額の10%以下とします。

- d. 同一銘柄の新株引受権証券および新株予約権証券への投資割合は、信託財産の純資産総額の5%以下とします。
- e. 同一銘柄の転換社債、ならびに新株予約権付社債のうち会社法第236条第1項第3号の財産が当該新株予約権付社債についての社債であって当該社債と当該新株予約権がそれぞれ単独で存在し得ないことをあらかじめ明確にしているもの(以下会社法施行前の旧商法第341条ノ3第1項第7号および第8号の定めがある新株予約権付社債を含め「転換社債型新株予約権付社債」といいます。)への投資割合は、信託財産の純資産総額の10%以下とします。
- f. 投資信託証券への投資割合は、信託財産の純資産総額の5%以下とします。
- g. 外貨建資産への投資は行いません。
- h. 信用取引は、約款所定の範囲で行います。
- i. 有価証券先物取引等は、約款所定の範囲で行います。
- j. スワップ取引は、約款所定の範囲で行います。
- k. 有価証券の貸付けおよび資金の借入れは、約款所定の範囲で行います。

(2)【投資対象】

この信託において投資の対象とする資産の種類は、次に掲げるものとします。

- 1. 次に掲げる特定資産(「特定資産」とは、投資信託及び投資法人に関する法律第2条第1項で定めるものをいいます。以下同じ。)
 - イ. 有価証券
 - ロ. デリバティブ取引に係る権利(金融商品取引法第2条第20項に規定するものをいい、約款に定めるものに限ります。)
 - ハ. 約束手形(金融商品取引法第2条第1項第15号に掲げるものを除きます。)
- ニ. 金銭債権
- 2. 次に掲げる特定資産以外の資産
 - イ. 為替手形

委託会社は、信託金を、主として明治安田日本株式アルファ・マザーファンドの受益証券のほか、次の有価証券(金融商品取引法第2条第2項の規定により有価証券とみなされる同項各号に掲げる権利を除きます。本邦通貨表示のものに限ります。)に投資することを指図します。

- 1. 株券または新株引受権証券
- 2. 国債証券
- 3. 地方債証券
- 4. 特別の法律により法人の発行する債券
- 5. 社債券(新株引受権証券と社債券とが一体となった新株引受権付社債券(以下「分離型新株引受権付社債券」といいます。))の新株引受権証券を除きます。)
- 6. 特定目的会社に係る特定社債券(金融商品取引法第2条第1項第4号で定めるものをいいます。)
- 7. 特別の法律により設立された法人の発行する出資証券(金融商品取引法第2条第1項第6号で定めるものをいいます。)
- 8. 協同組織金融機関に係る優先出資証券(金融商品取引法第2条第1項第7号で定めるものをいいます。)
- 9. 特定目的会社に係る優先出資証券または新優先出資引受権を表示する証券(金融商品取引法第2条第1項第8号で定めるものをいいます。)
- 10. コマーシャル・ペーパー

11. 新株引受権証券(分離型新株引受権付社債券の新株引受権証券を含みます。以下同じ。)および新株予約権証券
12. 外国また外国の者の発行する証券または証書で、上記1.から11.の証券または証書の性質を有するもの
13. 投資信託または外国投資信託の受益証券(金融商品取引法第2条第1項第10号で定めるものをいいます。)
14. 投資証券もしくは投資法人債券または外国投資証券(金融商品取引法第2条第1項第11号で定めるものをいいます。)
15. 外国貸付債権信託受益証券(金融商品取引法第2条第1項第18号で定めるものをいいます。)
16. 預託証書(金融商品取引法第2条第1項第20号で定めるものをいいます。)
17. 指定金銭信託の受益証券(金融商品取引法第2条第1項第14号で定める受益証券発行信託の受益証券に限ります。)
18. 抵当証券(金融商品取引法第2条第1項第16号で定めるものをいいます。)
19. 貸付債権信託受益権であって金融商品取引法第2条第1項第14号で定める受益証券発行信託の受益証券に表示されるべきもの
20. 外国の者に対する権利で上記19.の有価証券の性質を有するもの

なお、上記1.の証券または証書、上記12.ならびに16.の証券または証書のうち上記1.の証券または証書の性質を有するものを以下「株式」といい、上記2.から6.までの証券および上記12.ならびに16.の証券または証書のうち上記2.から6.までの証券の性質を有するものを以下「公社債」といい、上記13.および14.の証券を以下「投資信託証券」といいます。

委託会社は、信託金を、上記 に掲げる有価証券のほか、次に掲げる金融商品(金融商品取引法第2条第2項の規定により有価証券とみなされる同項各号に掲げる権利を含みます。)により運用することを指図することができます。

1. 預金
2. 指定金銭信託(金融商品取引法第2条第1項第14号に規定する受益証券発行信託を除きます。)
3. コール・ローン
4. 手形割引市場において売買される手形
5. 貸付債権信託受益権であって金融商品取引法第2条第2項第1号で定めるもの
6. 外国の者に対する権利で前5.の権利の性質を有するもの

（３）【運用体制】

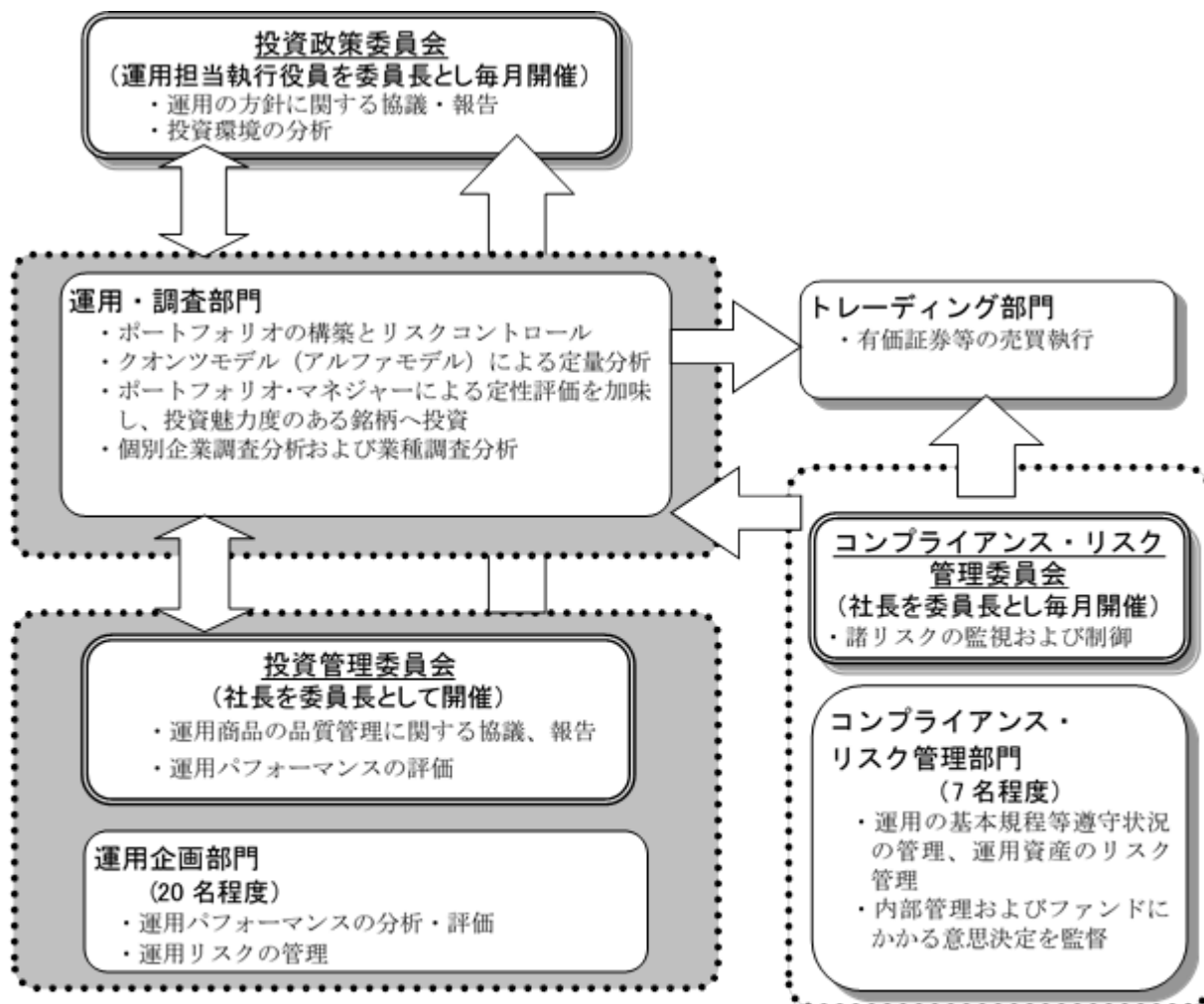
当ファンドの運用体制は以下の通りです。

投資政策委員会にて、マクロ経済環境・市況環境に関する分析、資産配分・資産毎の運用戦略に関する検討を行います。

ファンドの運用担当者は、投資政策委員会における分析・検討等を踏まえて運用計画を策定し、運用計画に基づき、有価証券等の売買をトレーディング部門に指図します。

ファンドに関する運用の基本規程等の遵守状況の管理、運用資産のリスク管理は、運用部門から独立したコンプライアンス・リスク管理部、運用企画部が中心となって行います。

投資管理委員会にて、ファンドの運用パフォーマンスの評価等を行い、これを運用部門にフィードバックすることにより、より精度の高い運用体制を維持するよう努めています。



- ファンド運用に関する社内規程として、「投資一任契約および信託財産の運用業務に関する基本規程」および基本規程に付随する細則等の取扱い基準を設けております。
- ファンドの関係法人に対する管理は、管理関連部門において適正に管理しております。

ファンドの運用体制等は、2023年11月30日現在のものであり、今後変更となることがあります。また、委託会社のホームページ（<https://www.myam.co.jp/>）の会社案内から、運用体制に関する情報がご覧いただけます。

< 受託会社に対する管理体制 >

当社では、受託会社または受託会社の再信託先に対しては、日々の純資産照合、月次の勘定残高照合などを行っています。また、受託業務の内部統制の有効性についての監査人による報告書を、受託会社より受け取っております。

（４）【分配方針】

収益分配方針

毎年1回（原則11月25日）決算を行い、原則として以下の方針に基づき分配を行います。

1. 分配対象額の範囲は、経費控除後の繰越分を含めた利子・配当収入と売買益（評価益を含みます。）等の全額とします。
2. 収益分配金額は、委託会社が基準価額水準・市況動向等を勘案して決定します。
3. 留保益の運用については、特に制限を設けず、委託会社の判断に基づき、元本部分と同一の運用を行います。

収益の分配方式

1. 信託財産から生ずる毎計算期末における利益は、次の方法により処理します。
 - a. 配当金、利子、貸付有価証券にかかる品貸料およびこれ等に類する収益から支払利息を控除した額（以下「配当等収益」といいます。）は、諸経費、信託報酬および当該信託報酬にかかる消費税等に相当する金額を控除した後、その残金を受益者に分配することができます。なお、次期以降の分配金にあてるため、その一部を分配準備積立金として積み立てることができます。
 - b. 売買損益に評価損益を加減した利益金額（以下「売買益」といいます。）は、諸経費、信託報酬および当該信託報酬にかかる消費税等に相当する金額を控除し、繰越欠損金のあるときは、その全額を売買益をもって補てんした後、受益者に分配することができます。なお、次期以降の分配にあてるため、分配準備積立金として積み立てることができます。
2. 毎計算期末において信託財産につき生じた損失は、次期に繰越します。

収益分配金の再投資

決算日において振替機関等の振替口座簿に記載または記録されている受益者（当該収益分配金にかかる決算日以前において一部解約が行われた受益権にかかる受益者を除きます。また、当該収益分配金にかかる決算日以前に設定された受益権で取得申込代金支払前のため販売会社の名義で記載または記録されている受益権については原則として取得申込者とします。）の収益分配金は、決算日の基準価額で翌営業日に自動的に再投資され、再投資により増加した受益権は、振替口座簿に記載または記録されます。将来の収益分配金の支払いおよびその金額について示唆・保証するものではありません。

（５）【投資制限】

投資信託約款に基づく主な投資制限

株式への投資制限

株式への実質投資割合には制限を設けません。

実質投資割合とは、当ファンドが保有するある種類の資産の評価額が当ファンドの純資産総額に占める比率（「組入比率」といいます。）と、当該同一種類の資産のマザーファンドにおける組入比率に当該マザーファンド受益証券の当ファンドにおける組入比率を乗じて得た率を合計したものをいいます（以下同じ。）。

新株引受権証券等の投資制限

新株引受権証券および新株予約権証券への実質投資割合は、信託財産の純資産総額の20%以下とします。

投資信託証券の投資制限

投資信託証券（マザーファンドを除きます。）への実質投資割合は、信託財産の純資産総額の5%以下とします。

外貨建資産への投資制限

外貨建資産への投資は行いません。

同一銘柄の株式への投資制限

同一銘柄の株式への実質投資割合は、信託財産の純資産総額の10%以下とします。

同一銘柄の新株引受権証券等への投資制限

同一銘柄の新株引受権証券および新株予約権証券への実質投資割合は、信託財産の純資産総額の5%以下とします。

同一銘柄の転換社債等への投資制限

信託財産に属する同一銘柄の転換社債、ならびに転換社債型新株予約権付社債への実質投資割合は、信託財産の純資産総額の10%以下とします。

投資する株式等の範囲

1. 委託会社が投資することを指図する株式、新株引受権証券および新株予約権証券は、金融商品取引所に上場されている株式の発行会社の発行するもの、金融商品取引所に準ずる市場において取引されている株式の発行会社の発行するものとします。ただし、株主割当または社債権者割当により取得する株式、新株引受権証券および新株予約権証券については、この限りではありません。
2. 上記1.にかかわらず、上場予定または登録予定の株式、新株引受権証券および新株予約権証券で目論見書等において上場または登録されることが確認できるものについては、委託会社が投資することを指図することができるものとします。

信用リスク集中回避のための投資制限

一般社団法人投資信託協会規則に定める一の者に対する株式等エクスポージャー、債券等エクスポージャーおよびデリバティブ等エクスポージャーの信託財産の純資産総額に対する比率は、原則として、それぞれ100分の10、合計で100分の20を超えないものとし、当該比率を超えることとなった場合には、委託会社は、一般社団法人投資信託協会規則に従い当該比率以内となるよう調整を行うこととします。

信用取引の指図範囲

1. 委託会社は、信託財産の効率的な運用に資するため、信用取引により株券を売付けることの指図をすることができます。なお、当該売付けの決済については、株券の引き渡しまたは買戻しにより行うことの指図をすることができるものとします。
2. 上記1.の信用取引の指図は、当該売付けにかかる建玉の時価総額が信託財産の純資産総額の範囲内とします。
3. 信託財産の一部解約等の事由により、上記2.の売付けにかかる建玉の時価総額が信託財産の純資産総額を超えることとなった場合には、委託会社は速やかに、その超える額に相当する売付けの一部を決済するための指図をするものとします。

先物取引等の運用指図・目的・範囲

1. 委託会社は、信託財産に属する資産の効率的な運用に資するため、ならびに価格変動リスクを回避するため、わが国の金融商品取引所における有価証券先物取引（金融商品取引法第28条第8項第3号イに掲げるものをいいます。）、有価証券指数等先物取引（金融商品取引法第28条第8項第3号ロに掲げるものをいいます。）および有価証券オプション取引（金融商品取引法第28条第8項第3号ハに掲げるものをいいます。）ならびに外国の取引所におけるこれらの取引と類似の取引を行うことの指図をすることができます。なお、選択権取引は、オプション取引に含めるものとします（以下同じ。）。
2. 委託会社は、信託財産に属する資産の効率的な運用に資するため、ならびに価格変動リスクを回避するため、わが国の取引所における金利にかかる先物取引およびオプション取引ならびに外国の取引所におけるこれらの取引と類似の取引を行うことの指図をすることができます。

スワップ取引の運用指図・目的・範囲

1. 委託会社は、信託財産に属する資産の効率的な運用ならびに価格変動リスクを回避するため、異なった受取金利または異なった受取金利とその元本を一定の条件のもとに交換する取引（以下「スワップ取引」といいます。）を行うことの指図をすることができます。
2. スワップ取引の指図にあたっては、当該取引の契約期限が、ファンドの信託期間を超えないものとします。ただし、当該取引が当該信託期間内で全部解約が可能なものについてはこの限りではありません。
3. スワップ取引の指図にあたっては、当該信託財産にかかるスワップ取引の想定元本の合計額が、信託財産の純資産総額を超えないものとします。なお、信託財産の一部解約等の事由により、上記純資産総額が減少して、スワップ取引の想定元本の合計額が信託財産の純資産総額を超えることとなった場合には、委託会社は速やかに、その超える額に相当するスワップ取引の一部の解約を指図するものとします。
4. スワップ取引の評価は、当該取引契約の相手方が市場実勢金利等をもとに算出した価額で評価するものとします。
5. 委託会社は、スワップ取引を行うにあたり担保の提供あるいは受入れが必要と認めるときは、担保の提供あるいは受入れの指図を行うものとします。

金利先渡取引の運用指図

1. 委託会社は、信託財産に属する資産の効率的な運用に資するため、金利先渡取引を行うことの指図をすることができます。
2. 金利先渡取引の指図にあたっては、当該取引の決済日が、原則として信託期間を超えないものとします。ただし、当該取引が当該信託期間内で全部解約が可能なものについてはこの限りではありません。

3. 金利先渡取引の評価は、当該取引契約の相手方が市場実勢金利等をもとに算出した価額で評価するものとします。
4. 委託会社は、金利先渡取引を行うにあたり担保の提供あるいは受入れが必要と認めるときは、担保の提供あるいは受入れの指図を行うものとします。
「金利先渡取引」は、当事者間において、あらかじめ将来の特定の日（以下「決済日」といいます。）における決済日から一定の期間を経過した日（以下「満期日」といいます。）までの期間にかかる国内または海外において代表的利率として公表される預金契約または金銭の貸借契約に基づく債権の利率（以下「指標利率」といいます。）の数値を取り決め、その取り決めにかかる数値と決済日における当該指標利率の現実の数値との差にあらかじめ元本として定めた金額および当事者間で約定した日数を基準とした数値を乗じた額を決済日における当該指標利率の現実の数値で決済日における現在価値に割り引いた額の金銭の授受を約する取引をいいます。

デリバティブ取引等にかかる投資制限

デリバティブ取引等については、一般社団法人投資信託協会の規則に定める合理的な方法により算出した額が、信託財産の純資産総額を超えないものとします。

有価証券の貸付けの指図および範囲

1. 委託会社は、信託財産の効率的な運用に資するため、信託財産に属する株式および公社債を次の各号の範囲内で貸付けの指図をすることができます。
 - a. 株式の貸付けは、貸付時点において、貸付株式の時価合計額が、信託財産で保有する株式の時価合計額の50%を超えないものとします。
 - b. 公社債の貸付けは、貸付時点において、貸付公社債の額面金額の合計額が、信託財産で保有する公社債の額面金額の合計額の50%を超えないものとします。
2. 上記a. b. に定める限度額を超えることとなった場合には、委託会社は速やかに、その超える額に相当する契約の一部の解約を指図するものとします。
3. 委託会社は、有価証券の貸付けにあたって必要と認めるときは、担保の受入れの指図を行うものとします。

有価証券の空売りの指図範囲

1. 委託会社は、信託財産の効率的な運用に資するため、信託財産において有しない有価証券または下記の規定により借り入れた有価証券を売付けることの指図をすることができます。なお、当該売付けの決済については、売付けた有価証券の引き渡しまたは買戻しにより行うことの指図をすることができます。
2. 前項の売付けの指図は、当該売付けにかかる有価証券の時価総額が信託財産の純資産総額の範囲内とします。
3. 信託財産の一部解約等の事由により、前項の売付けにかかる有価証券の時価総額が信託財産の純資産総額を超えることとなった場合には、委託会社は速やかに、その超える額に相当する売付けの一部を決済するための指図をするものとします。

有価証券の借入れ

1. 委託会社は、信託財産の効率的な運用に資するため、有価証券の借入れの指図をすることができます。なお、当該有価証券の借入れを行うにあたり担保の提供が必要と認めるときは、担保の提供の指図を行うものとします。
2. 前項の指図は、当該借入れにかかる有価証券の時価総額が信託財産の純資産総額の範囲内とします。

3. 信託財産の一部解約等の事由により、前項の借入れにかかる有価証券の時価総額が信託財産の純資産総額を超えることとなった場合には、委託会社は速やかに、その超える額に相当する借入れた有価証券の一部を返還するための指図をするものとします。
4. 上記1.の借入れにかかる品借料は信託財産中から支弁します。

資金の借入れ

1. 委託会社は、信託財産の効率的な運用ならびに運用の安定性に資するため、一部解約に伴う支払資金の手当て(一部解約に伴う支払資金の手当てのために借入れた資金の返済を含みます。)を目的として、および再投資にかかる収益分配金の支払資金の手当てを目的として、資金借入れ(コール市場を通じる場合を含みます。)の指図をすることができます。なお、当該借入金をもって有価証券等の運用は行わないものとします。
2. 上記1.の資金借入額は、次に掲げる要件を満たす範囲内の額とします。
 - a. 一部解約に伴う支払資金の手当てにあたっては、一部解約金の支払資金の手当のために行った有価証券等の売却または解約等ならびに有価証券等の償還による受取りの確定している資金の額の範囲内
 - b. 再投資にかかる収益分配金の支払資金の手当てにあたっては、収益分配金の再投資額の範囲内
 - c. 借入れ指図を行う日における信託財産の純資産総額の10%以内
3. 一部解約に伴う支払資金の手当てのための借入期間は、受益者への解約代金支払開始日から信託財産で保有する有価証券等の売却代金の受渡日までの間または受益者への解約代金支払開始日から信託財産で保有する有価証券等の解約代金入金日までの間もしくは受益者への解約代金支払開始日から信託財産で保有する有価証券等の償還金の入金日までの期間が5営業日以内である場合の当該期間とします。
4. 再投資にかかる収益分配金の支払資金の手当てのための借入期間は信託財産から収益分配金が支弁される日からその翌営業日までとします。
5. 借入金の利息は信託財産中より支弁します。

法律等で規制される投資制限

同一法人の発行する株式への投資制限

委託会社は、同一の法人の発行する株式を、その運用の指図を行うすべての委託者指図型投資信託につき、投資信託財産として有する当該株式にかかる議決権の総数が、当該株式にかかる議決権の総数に100分の50の率を乗じて得た数を超えることとなる場合においては、投資信託財産をもって取得することを受託会社に指図しないものとします。

デリバティブ取引の投資制限

委託会社は、信託財産に関し、金利、通貨の価格、金融商品市場における相場その他の指標にかかる変動その他の理由により発生し得る危険に対応する額としてあらかじめ委託会社が定めた合理的方法により算出した額が当該信託財産の純資産額を超えることとなる場合において、デリバティブ取引(新株予約権証券またはオプションを表示する証券もしくは証書にかかる取引および選択権付債券売買を含みます。)を行い、または継続することを受託会社に指図しないものとします。

3【投資リスク】

(1) ファンドのリスクと留意点

当ファンドは、値動きのある有価証券等に投資しますので、価格変動の影響を受け、基準価額は変動します。これらの運用により信託財産に生じた運用成果（損益）はすべて投資者の皆さまに帰属します。

したがって、投資者の皆さまの投資元本は保証されているものではなく、基準価額の下落により投資元本を割り込み、損失を被ることがあります。

投資信託は預貯金と異なります。

なお、ファンドが有する主なリスク等は、以下の通りです。

値動きの主な要因

1. 株価変動リスク

株式の価格は、政治・経済情勢、金融情勢・金利変動等および発行体の企業の事業活動や財務状況を受けて変動します。保有する株式価格の下落は、ファンドの基準価額を下げる要因となります。

2. 信用リスク

投資している有価証券等の発行体において、利払いや償還金の支払い遅延等の債務不履行が起こる可能性があります。

また、有価証券への投資等ファンドに関する取引において、取引の相手方の業績悪化や倒産等による契約不履行が起こる可能性があります。

基準価額の変動要因は上記に限定されるものではありません。

その他のリスク・留意点

当ファンドのお取引に関しては、金融商品取引法第37条の6の規定（いわゆるクーリング・オフ）の適用はありません。

当ファンドは、大量の解約が発生し短時間で解約資金を手当てする必要がある場合や主たる取引市場において市場環境が急変した場合等に、一時的に組入資産の流動性が低下し、市場実勢から期待できる価額で取引できないリスク、取引量が限られてしまうリスクがあります。これにより、基準価額にマイナスの影響を及ぼす可能性や、換金の申込みの受付が中止となる可能性、換金代金の支払いが遅延する可能性があります。

有価証券を売買しようとする際、需要または供給が少ない場合、希望する時期・価格・数量による売買ができなくなることがあります。

当ファンドは、ファミリーファンド方式で運用を行います。ファミリーファンド方式には運用の効率性等の利点がありますが、マザーファンドにおいて他のベビーファンドの追加設定・解約等に伴う売買等を行う場合には、当ファンドの基準価額は影響を受けることがあります。

資金動向、市況動向等によっては、投資方針に沿う運用ができない場合があります。

収益分配は、計算期間中に発生した運用収益（経費控除後の配当等収益および売買益（評価益を含みます。））を超えて行われる場合があるため、分配水準は必ずしも当該計算期間中の収益率を示すものではありません。

投資者の個別元本（追加型投資信託を保有する投資者毎の取得元本）の状況により、分配金額の全部または一部が、実質的に元本の一部払戻しに相当する場合があります。

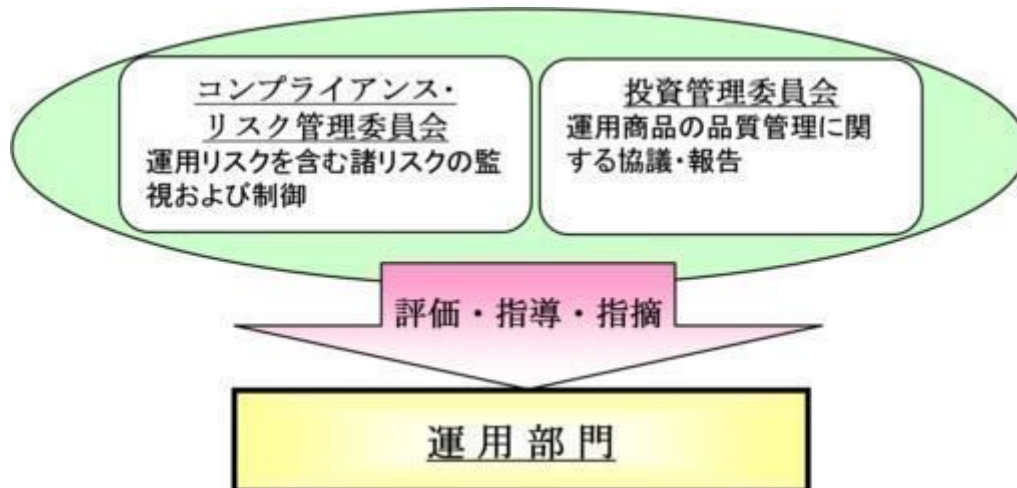
分配金は純資産から支払われるため、分配金支払いに伴う純資産の減少により基準価額が下落する要因となります。当該計算期間中の運用収益を超える分配を行う場合、当期決算日の基準価額は前期決算日の基準価額と比べ下落することとなります。

(2) リスク管理体制

ファンドの運用にあたっては、社内規程や運用計画に基づき、運用部門が運用プロセスの中でリスクコントロールを行います。また、運用部門から独立した部署により諸リスクの状況が確認され、各種委員会等において協議・報告される体制となっています。

コンプライアンス・リスク管理委員会は、法令諸規則・社内規程等の遵守状況、運用資産のリスク管理状況等を把握・管理し、必要に応じて指示・指摘を行います。

投資管理委員会は、運用パフォーマンスの評価・分析、トレーディング分析、運用スタイル・運用方針との整合性、投資信託財産の運用リスク等を把握・管理し、必要に応じて指導・指摘を行います。



<流動性リスク管理体制>

流動性リスクについては、流動性リスク管理に関する規程を定め、ファンドの組入資産の流動性リスクのモニタリングを実施するとともに、緊急時対応策の策定・検証などを行います。

取締役会等は、流動性リスク管理の適切な実施の確保や流動性リスク管理体制について、監督します。

ファンドのリスク管理体制等は、2023年11月30日現在のものであり、今後変更となる可能性があります。

(3) 参考情報

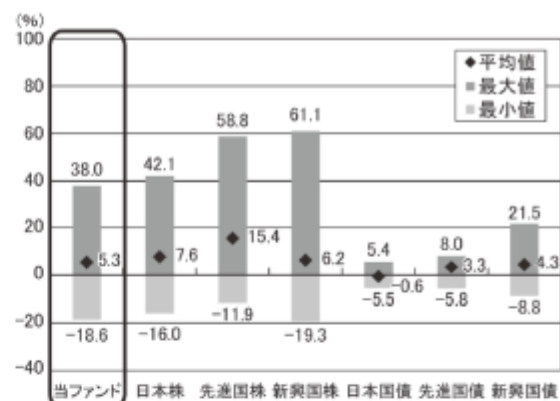
●当ファンドの年間騰落率および
分配金再投資基準価額の推移

※グラフは、ファンドの5年間の各月末における分配金再投資基準価額（税引前の分配金を再投資したものととして算出しており、実際の基準価額と異なる場合があります。以下同じ。）および各月末における直近1年間の騰落率を表示しています。

※年間騰落率のデータは、各月末の分配金再投資基準価額をもとに計算しており、実際の基準価額に基づいて計算した年間騰落率とは異なる場合があります。

●当ファンドと他の代表的な
資産クラスとの騰落率の比較

対象期間：2018年12月～2023年11月



※グラフは、ファンドと他の代表的な資産クラスを定量的に比較できるように、5年間の各月末における直近1年間の騰落率データ（60個）を用いて、平均、最大、最小を表示したものです。

※ファンドの年間騰落率のデータは、各月末の分配金再投資基準価額（税引前の分配金を再投資したものととして算出）をもとに計算しており、実際の基準価額に基づいて計算した年間騰落率とは異なる場合があります。

※すべての資産クラスが、当ファンドの投資対象とは限りません。

<各資産クラスの指数について>

資産クラス	指数名称	権利者
日本株	東証株価指数 (TOPIX) (配当込み)	株式会社 J P X 総研又は 株式会社 J P X 総研の関連会社
先進国株	MSCI-KOKUSAI (配当込み・円換算ベース)	MSCI Inc.
新興国株	MSCI エマージング・マーケット・インデックス (配当込み・円換算ベース)	MSCI Inc.
日本国債	NOMURA-BPI (国債)	野村フィデューシャリー・ リサーチ&コンサルティング 株式会社
先進国債	FTSE 世界国債インデックス (除く日本、ヘッジなし・円ベース)	FTSE Fixed Income LLC
新興国債	JP モルガン GBI-EM グローバル・ダイバーシファイド (円ベース)	J.P.Morgan Securities LLC

(注) 海外指数は、対円での為替ヘッジなしによる投資を想定して、各月末の指数値を円換算または円ベースとしています。

※各指数に関する著作権等の知的財産権、その他一切の権利は、上記に記載の各権利者に帰属します。

また、各権利者は当ファンドの運用成果等に関し一切責任を負いません。

< 代表的な資産クラスの指数について >

東証株価指数（TOPIX）（配当込み）は、日本の株式市場を広範に網羅するとともに、投資対象としての機能性を有するマーケット・ベンチマークで、配当を考慮したものです。なお、TOPIXに関する著作権、知的財産権その他一切の権利は株式会社JPX総研又は株式会社JPX総研の関連会社に帰属します。

MSCI-KOKUSAIは、MSCI Inc.が算出する日本を除く世界主要国の株式市場を捉える指数として広く認知されているものであり、MSCI-KOKUSAI 指数に関する著作権等の知的財産権、その他一切の権利はMSCI Inc.に帰属します。MSCI Inc.は当ファンドの運用成果等に関し一切責任はありません。

MSCIエマージング・マーケット・インデックスは、MSCI Inc.が算出する新興国の株価の動きを表す代表的な指数であり、MSCI エマージング・マーケット・インデックスに関する著作権等の知的財産権、その他一切の権利はMSCI Inc.に帰属します。MSCI Inc.は当ファンドの運用成果等に関し一切責任はありません。

NOMURA - BPI（国債）は、日本国債の市場全体の動向を表す、野村フィデューシャリー・リサーチ&コンサルティング株式会社によって計算、公表されている投資収益指数で、野村フィデューシャリー・リサーチ&コンサルティング株式会社の知的財産です。野村フィデューシャリー・リサーチ&コンサルティング株式会社は、当ファンドの運用成果等に関し一切責任はありません。

FTSE世界国債インデックスは、FTSE Fixed Income LLCにより運営され、世界主要国の国債の総合収益率を各市場の時価総額で加重平均した債券インデックスです。このインデックスのデータは、情報提供のみを目的としており、FTSE Fixed Income LLCは、当該データの正確性および完全性を保証せず、またデータの誤謬、脱漏または遅延につき何ら責任を負いません。このインデックスに対する著作権等の知的財産その他一切の権利はFTSE Fixed Income LLCに帰属します。

JPモルガンGBI-EMグローバル・ダイバーシファイド（JPモルガン・ガバメント・ボンド・インデックス・エマージング・マーケット・グローバル・ダイバーシファイド）は、J.P.Morgan Securities LLC（JPモルガン）が公表している、エマージング諸国の国債を中心とした債券市場の合成パフォーマンスを表す指数として広く認知されているものであり、JPモルガンの知的財産です。JPモルガンは当ファンドの運用成果等に関し一切責任はありません。

4【手数料等及び税金】

(1)【申込手数料】

かかりません。

自動継続投資契約（販売会社により名称が異なる場合があります。以下同じ。）に基づき、収益分配金を再投資する場合も、手数料はかかりません。

(2)【換金（解約）手数料】

解約手数料および信託財産留保額はありせん。

(3)【信託報酬等】

ファンドの純資産総額に対し、年1.298%（税抜1.18%）の率を乗じて得た額がファンドの計算期間を通じて毎日計上され、ファンドの日々の基準価額に反映されます。なお、毎計算期間の最初の6ヵ月終了日および毎計算期末または信託終了のとき、信託財産中から支払われます。信託報酬の実質的な配分は次のとおりです。

<内訳>

配分	料率（年率）
委託会社	0.44%（税抜0.4%）
販売会社	0.77%（税抜0.7%）
受託会社	0.088%（税抜0.08%）
合計	<u>1.298%（税抜1.18%）</u>

<内容>

支払い先	役務の内容
委託会社	ファンドの運用、基準価額の算出、法定書類（目論見書、運用報告書、有価証券報告書・届出書等）の作成・印刷・交付および届出等にかかる費用の対価
販売会社	購入後の情報提供、運用報告書等各種書類の送付、口座内でのファンドの管理等の対価
受託会社	ファンド財産の管理、委託会社からの指図の実行等の対価
合計	運用管理費用（信託報酬）＝運用期間中の日々の基準価額×信託報酬率

（４）【その他の手数料等】

ファンドは以下の費用も負担します。

信託財産の監査にかかる費用（監査費用）として監査法人に年0.0055%（税抜0.005%）を支払う他、有価証券等の売買の際に売買仲介人に支払う売買委託手数料、先物取引・オプション取引等に要する費用、その他信託事務の処理に要する費用等がある場合には、信託財産でご負担いただきます。

信託財産において一部解約に伴う支払資金の手当て等を目的として資金借入れの指図を行った場合、当該借入金の利息は信託財産中より支弁します。

その他の費用については、運用状況等により変動しますので、事前に料率、上限額等を表示することができません。また、監査費用は監査法人等によって見直され、変更される場合があります。

当該手数料等の合計額については、投資者の皆さまの保有期間等に応じて異なりますので、表示することができません。

（５）【課税上の取扱い】

このファンドは、確定拠出年金法に基づく確定拠出年金制度専用ファンドです。

確定拠出年金にかかる掛金、積立金および給付については、所得税法、法人税法、相続税法および地方税法ならびにこれらの法律に基づく命令で定めるところにより、所得税、法人税、相続税ならびに道府県民税（都民税を含む。）および市町村民税（特別区民税を含む。）の課税について必要な措置を講ずる（確定拠出年金法第86条）とされており、運用段階においては非課税となります。

したがって、確定拠出年金制度の加入者については、確定拠出年金制度に関する当該ファンドの期中収益分配金、一部解約による解約差益、償還時の差益のいずれも非課税となります。

< 上記以外の受益者（確定拠出年金法に規定する資産管理機関および連合会等以外の法人）の場合の課税の取扱い >

法人の受益者が支払いを受ける収益分配金のうち課税扱いとなる普通分配金ならびに一部解約時および償還時の個別元本超過額については、以下の税率で源泉徴収されます。地方税の源泉徴収はありません。収益分配金のうち所得税法上課税対象となるのは普通分配金のみであり、元本払戻金（特別分配金）は課税されません。源泉徴収された所得税は、法人税の額から控除できます。

税 率
15.315%（所得税のみ）

課税上の取扱いの詳細につきましては、税務専門家に確認されることをお勧めいたします。

上記は2023年11月30日現在のものですので、税法または確定拠出型年金法が改正された場合等は、上記の内容が変更されることがあります。

5【運用状況】

以下は2023年11月30日現在の運用状況です。

投資比率とは、ファンドの純資産総額に対する当該資産の時価比率をいいます。

投資比率の合計は四捨五入の関係で合わない場合があります。

マザーファンドの運用状況は、当ファンドの後に続きます。

(1)【投資状況】

明治安田DC日本株式アルファオープン

資産の種類	国/地域	時価合計(円)	投資比率(%)
親投資信託受益証券	日本	1,403,138,203	99.46
現金・預金・その他の資産(負債控除後)		7,565,586	0.54
合計(純資産総額)		1,410,703,789	100.00

(2)【投資資産】

【投資有価証券の主要銘柄】

明治安田DC日本株式アルファオープン

イ. 評価額上位銘柄明細

順位	国/地域	種類	銘柄名	数量又は 額面総額	帳簿価額 単価 (円)	帳簿価額 金額 (円)	評価額 単価 (円)	評価額 金額 (円)	投資 比率 (%)
1	日本	親投資信託 受益証券	明治安田日本株式アルファ・ マザーファンド	439,331,894	3.2072	1,409,057,775	3.1938	1,403,138,203	99.46

ロ. 種類別投資比率

種類	投資比率(%)
親投資信託受益証券	99.46
合計	99.46

【投資不動産物件】

明治安田DC日本株式アルファオープン

該当事項はありません。

【その他投資資産の主要なもの】

明治安田DC日本株式アルファオープン

該当事項はありません。

(3) 【運用実績】

【純資産の推移】

明治安田DC日本株式アルファオープン

期別	純資産総額（円）		1万口当たり純資産額（円）	
	（分配落）	（分配付）	（分配落）	（分配付）
第11期計算期間末（2014年11月25日）	838,400,016	838,400,016	14,223	14,223
第12期計算期間末（2015年11月25日）	1,004,602,376	1,004,602,376	16,279	16,279
第13期計算期間末（2016年11月25日）	953,423,242	953,423,242	15,084	15,084
第14期計算期間末（2017年11月27日）	1,136,000,513	1,136,000,513	18,181	18,181
第15期計算期間末（2018年11月26日）	1,045,234,607	1,045,234,607	16,589	16,589
第16期計算期間末（2019年11月25日）	1,089,302,275	1,089,302,275	17,276	17,276
第17期計算期間末（2020年11月25日）	1,045,397,568	1,045,397,568	17,429	17,429
第18期計算期間末（2021年11月25日）	1,219,693,366	1,219,693,366	20,472	20,472
第19期計算期間末（2022年11月25日）	1,253,619,301	1,253,619,301	20,641	20,641
第20期計算期間末（2023年11月27日）	1,411,688,847	1,411,688,847	24,380	24,380
2022年11月末日	1,239,236,863		20,333	
12月末日	1,187,137,680		19,436	
2023年1月末日	1,210,153,509		20,214	
2月末日	1,226,196,120		20,421	
3月末日	1,241,584,216		20,739	
4月末日	1,271,999,909		21,169	
5月末日	1,284,520,904		21,956	
6月末日	1,382,993,652		23,570	
7月末日	1,404,293,622		23,870	
8月末日	1,403,466,069		23,885	
9月末日	1,403,075,658		24,022	
10月末日	1,354,205,790		23,216	
11月末日	1,410,703,789		24,276	

【分配の推移】

明治安田DC日本株式アルファオープン

期	計算期間	1万口当たりの分配金（円）
第11期計算期間	2013年11月26日～2014年11月25日	0
第12期計算期間	2014年11月26日～2015年11月25日	0
第13期計算期間	2015年11月26日～2016年11月25日	0
第14期計算期間	2016年11月26日～2017年11月27日	0
第15期計算期間	2017年11月28日～2018年11月26日	0
第16期計算期間	2018年11月27日～2019年11月25日	0
第17期計算期間	2019年11月26日～2020年11月25日	0
第18期計算期間	2020年11月26日～2021年11月25日	0
第19期計算期間	2021年11月26日～2022年11月25日	0
第20期計算期間	2022年11月26日～2023年11月27日	0

【収益率の推移】

明治安田DC日本株式アルファオープン

期	計算期間	収益率（％）
第11期計算期間	2013年11月26日～2014年11月25日	12.21
第12期計算期間	2014年11月26日～2015年11月25日	14.46
第13期計算期間	2015年11月26日～2016年11月25日	7.34
第14期計算期間	2016年11月26日～2017年11月27日	20.53
第15期計算期間	2017年11月28日～2018年11月26日	8.76
第16期計算期間	2018年11月27日～2019年11月25日	4.14
第17期計算期間	2019年11月26日～2020年11月25日	0.89
第18期計算期間	2020年11月26日～2021年11月25日	17.46
第19期計算期間	2021年11月26日～2022年11月25日	0.83
第20期計算期間	2022年11月26日～2023年11月27日	18.11

(注)各計算期間の収益率は、計算期間末の基準価額（分配落ち）に当該計算期間の分配金を加算し、当該計算期間の直前の計算期間末の基準価額（分配落ち、以下「前期末基準価額」といいます。）を控除した額を前期末基準価額で除して得た数に100を乗じた数です。

(4) 【設定及び解約の実績】

明治安田DC日本株式アルファオープン

期	計算期間	設定口数（口）	解約口数（口）
第11期計算期間	2013年11月26日～2014年11月25日	192,597,275	180,436,662
第12期計算期間	2014年11月26日～2015年11月25日	189,160,642	161,502,663
第13期計算期間	2015年11月26日～2016年11月25日	140,491,662	125,535,294
第14期計算期間	2016年11月26日～2017年11月27日	118,993,713	126,241,397
第15期計算期間	2017年11月28日～2018年11月26日	131,351,082	126,108,859
第16期計算期間	2018年11月27日～2019年11月25日	93,227,723	92,765,048
第17期計算期間	2019年11月26日～2020年11月25日	129,284,634	159,998,446
第18期計算期間	2020年11月26日～2021年11月25日	90,068,419	94,102,588
第19期計算期間	2021年11月26日～2022年11月25日	81,335,485	69,759,726
第20期計算期間	2022年11月26日～2023年11月27日	76,212,450	104,535,695

(参考)

(1) 投資状況

明治安田日本株式アルファ・マザーファンド

資産の種類	国/地域	時価合計(円)	投資比率(%)
株式	日本	10,988,924,530	98.64
現金・預金・その他の資産(負債控除後)		151,701,107	1.36
合計(純資産総額)		11,140,625,637	100.00

(2) 投資資産

投資有価証券の主要銘柄

明治安田日本株式アルファ・マザーファンド

イ. 評価額上位銘柄明細

順位	国/地域	種類	銘柄名	業種	数量又は 額面総額	帳簿価額 単価 (円)	帳簿価額 金額 (円)	評価額 単価 (円)	評価額 金額 (円)	投資 比率 (%)
1	日本	株式	トヨタ自動車	輸送用機器	203,100	2,770.00	562,587,000	2,794.50	567,562,950	5.09
2	日本	株式	三菱UFJフィナンシャル・グループ	銀行業	274,600	1,294.50	355,469,700	1,255.00	344,623,000	3.09
3	日本	株式	ソニーグループ	電気機器	24,800	12,810.00	317,688,000	12,820.00	317,936,000	2.85
4	日本	株式	東京エレクトロン	電気機器	12,500	23,946.00	299,325,029	24,025.00	300,312,500	2.70
5	日本	株式	日本電信電話	情報・通信業	1,400,600	173.30	242,723,980	173.10	242,443,860	2.18
6	日本	株式	三井住友フィナンシャルグループ	銀行業	32,200	7,494.00	241,306,800	7,258.00	233,707,600	2.10
7	日本	株式	キーエンス	電気機器	3,300	61,970.00	204,501,000	63,350.00	209,055,000	1.88
8	日本	株式	日立製作所	電気機器	20,100	10,385.00	208,738,500	10,285.00	206,728,500	1.86
9	日本	株式	信越化学工業	化学	37,500	5,225.00	195,937,500	5,212.00	195,450,000	1.75
10	日本	株式	村田製作所	電気機器	65,400	2,899.00	189,594,600	2,883.50	188,580,900	1.69
11	日本	株式	伊藤忠商事	卸売業	31,000	5,919.70	183,510,718	5,738.00	177,878,000	1.60
12	日本	株式	三菱商事	卸売業	25,500	7,035.00	179,392,500	6,886.00	175,593,000	1.58
13	日本	株式	三井不動産	不動産業	49,400	3,452.00	170,528,800	3,472.00	171,516,800	1.54
14	日本	株式	任天堂	その他製品	21,900	6,859.00	150,212,100	6,912.00	151,372,800	1.36
15	日本	株式	HOYA	精密機器	8,600	16,405.00	141,083,000	16,665.00	143,319,000	1.29
16	日本	株式	第一生命ホールディングス	保険業	46,400	3,190.00	148,016,000	3,081.00	142,958,400	1.28
17	日本	株式	リクルートホールディングス	サービス業	25,600	5,483.00	140,364,800	5,505.00	140,928,000	1.26

18	日本	株式	武田薬品工業	医薬品	32,300	4,206.00	135,853,800	4,165.00	134,529,500	1.21
19	日本	株式	ローソン	小売業	17,300	7,407.00	128,141,100	7,321.00	126,653,300	1.14
20	日本	株式	S M C	機械	1,700	75,820.00	128,894,000	74,450.00	126,565,000	1.14
21	日本	株式	オリックス	その他 金融業	40,400	2,732.65	110,399,060	2,698.50	109,019,400	0.98
22	日本	株式	本田技研工業	輸送用機器	70,300	1,545.50	108,648,650	1,509.00	106,082,700	0.95
23	日本	株式	日本製鉄	鉄鋼	30,300	3,487.39	105,668,053	3,457.00	104,747,100	0.94
24	日本	株式	住友商事	卸売業	33,600	3,153.58	105,960,288	3,100.00	104,160,000	0.93
25	日本	株式	オリエンタルランド	サービス業	20,500	5,059.00	103,709,500	5,025.00	103,012,500	0.92
26	日本	株式	第一三共	医薬品	25,700	4,000.00	102,800,000	4,000.00	102,800,000	0.92
27	日本	株式	ソフトバンクグループ	情報・ 通信業	16,900	6,123.00	103,478,700	6,020.00	101,738,000	0.91
28	日本	株式	三井住友トラスト・ ホールディングス	銀行業	18,200	5,552.00	101,046,400	5,559.00	101,173,800	0.91
29	日本	株式	良品計画	小売業	40,600	2,276.95	92,444,170	2,336.50	94,861,900	0.85
30	日本	株式	ブリヂストン	ゴム製品	14,800	6,002.00	88,829,600	6,098.00	90,250,400	0.81

ロ.種類別及び業種別の投資比率

種類	国内/外国	業種	投資比率(%)
----	-------	----	---------

株式	国内	水産・農林業	0.08
		鉱業	0.51
		建設業	2.58
		食料品	2.66
		繊維製品	0.20
		パルプ・紙	0.08
		化学	5.09
		医薬品	4.74
		石油・石炭製品	0.91
		ゴム製品	1.48
		ガラス・土石製品	1.54
		鉄鋼	1.53
		非鉄金属	0.78
		金属製品	0.28
		機械	4.43
		電気機器	18.09
		輸送用機器	8.18
		精密機器	1.65
		その他製品	2.10
		電気・ガス業	1.58
		陸運業	1.71
		海運業	0.63
		空運業	0.65
		倉庫・運輸関連業	0.06
		情報・通信業	6.31
		卸売業	5.95
		小売業	5.68
		銀行業	7.64
		証券、商品先物取引業	1.05
		保険業	2.76
その他金融業	1.04		
不動産業	2.48		
サービス業	4.19		
合計		98.64	

投資不動産物件

明治安田日本株式アルファ・マザーファンド
該当事項はありません。

その他投資資産の主要なもの

明治安田日本株式アルファ・マザーファンド
該当事項はありません。

参考情報

以下の事項は交付目論見書の運用実績に記載されているものです。

2023年11月30日現在

基準価額・純資産の推移



※分配金再投資基準価額は信託報酬控除後のものであり、分配金実績があった場合に税引前分配金を再投資したものととして算出しています。

分配の推移

分配金の推移	
2023年11月	0円
2022年11月	0円
2021年11月	0円
2020年11月	0円
2019年11月	0円

設定来累計 30円

※分配金は、10,000口あたりの税引前の金額

基準価額	24,276円
純資産総額	1,410百万円

主要な資産の状況

資産の組入比率

資産の種類	投資比率(%)
明治安田日本株式アルファ・マザーファンド	99.46
その他の資産(負債控除後)	0.54
合計(純資産総額)	100.00

組入上位10銘柄(マザーファンド)

	銘柄名	業種	投資比率(%)
1	トヨタ自動車	輸送用機器	5.09
2	三菱UFJフィナンシャル・グループ	銀行業	3.09
3	ソニーグループ	電気機器	2.85
4	東京エレクトロン	電気機器	2.70
5	日本電信電話	情報・通信業	2.18
6	三井住友フィナンシャルグループ	銀行業	2.10
7	キーエンス	電気機器	1.88
8	日立製作所	電気機器	1.86
9	信越化学工業	化学	1.75
10	村田製作所	電気機器	1.69

※投資比率はマザーファンドの対純資産総額比

年間収益率の推移(暦年ベース)



※収益率は分配金(税引前)を再投資したものととして算出しています。

※2023年は11月末までの収益率を表示しています。

※ファンドの運用実績はあくまで過去のものであり、将来の運用成果等を約束するものではありません。

第2【管理及び運営】

1【申込（販売）手続等】

ファンドの取得申込は、確定拠出年金制度を利用する場合に限ります。

取得のお申込みの際には、販売会社取引口座を開設していただきます。

取得申込者は販売会社に、取得申込と同時にまたは予め当該取得申込者が受益権の振替を行うための振替機関等の口座を申し出るものとし、当該口座に当該取得申込者にかかる口数の増加の記載または記録が行われます。なお、販売会社は、当該取得申込の代金の支払いと引き換えに、当該口座に当該取得申込者にかかる口数の増加の記載または記録を行うことができます。

お申込単位は、1円以上1円単位とします。

自動継続投資契約に基づく収益分配金の再投資については、1口単位とします。

確定拠出年金制度を利用して購入される加入者の申込単位は、当該運営管理機関の取決めにいたします。

申込手数料は、かかりません。

販売会社との間で結んだ自動継続投資契約に基づき収益分配金を再投資する場合には無手数料とします。

申込代金（取得申込受付日の基準価額に申込口数を乗じた額）を販売会社が別に定める所定の方法によりお支払いいただきます。

基準価額につきましては、取扱販売会社または下記委託会社にてご確認いただけます。また、原則として、計算日の翌日付の日本経済新聞朝刊に掲載されます。

明治安田アセットマネジメント株式会社

電話番号：0120-565787（受付時間は、営業日の午前9時～午後5時）

ホームページアドレス：<https://www.myam.co.jp/>

ファンドは、収益分配金を自動的に無手数料でファンドに再投資する自動継続投資専用ファンドです。

取得申込者は、販売会社との間で自動継続投資契約に従い収益分配金再投資に関する契約を締結する必要があります。なお、販売会社によっては、上記の契約または規定について、別の名称で同様の権利義務関係を規定する契約または規定を用いることがあります。

申込期間中における取得申込の受付時間は、原則として午後3時まで取得申込が行われ、かつ、当該取得申込の受付にかかる販売会社所定の事務手続きが完了したものを当日の申込分とします。当該受付時間を過ぎた場合は翌営業日の受付として取扱います。

委託会社は、金融商品取引所等における取引の停止、決済機能の停止その他やむを得ない事情があるときは、取得申込の受付を中止することおよびすでに受付けた取得申込の受付を取消することができます。

受益権の取得申込者の制限について

受益権の申込みを行う投資者は、確定拠出年金法に定める加入者等の運用の指図に基づいて受益権の取得の申込みを行う資産管理機関および国民年金基金連合会等による取得の申込みに限るものとします。

前記において「申込」を「取得申込」または「購入申込」ということがあります。

2【換金（解約）手続等】

・信託の一部解約（解約請求制）

受益者が一部解約の実行の請求をするときは、販売会社に対し、振替受益権をもって行うものとします。

換金の請求を行う受益者は、その口座が開設されている振替機関等に対して当該受益者の請求にかかるこの信託契約の一部解約を委託会社が行うのと引き換えに、当該一部解約にかかる受益権の口数と同口数の抹消の申請を行うものとし、社振法の規定にしたがい当該振替機関等の口座において当該口数の減少の記載または記録が行われます。

一部解約の価額（解約価額）は、解約請求受付日の基準価額とします。当該金額は請求を受付けた日から起算して、原則として4営業日目から受益者に支払います。

基準価額につきましては、取扱販売会社または下記委託会社にてご確認いただけます。また、原則として、計算日の翌日付の日本経済新聞朝刊に掲載されます。

明治安田アセットマネジメント株式会社

電話番号：0120-565787（受付時間は、営業日の午前9時～午後5時）

ホームページアドレス：<https://www.myam.co.jp/>

一部解約の実行請求の受付時間は、原則として午後3時までには換金の請求が行われ、かつ、当該請求の受付にかかる販売会社所定の事務手続が完了したものを当日の申込分とします。当該受付時間を過ぎた場合は翌営業日の受付として取扱います。

委託会社は金融商品取引所等における取引の停止、決済機能の停止その他やむを得ない事情があるときは、一部解約の実行の請求の受け付けを中止することおよびすでに受け付けた一部解約の実行の請求の受け付けを取消すことがあります。

上記により、一部解約の実行の請求の受け付けが中止された場合には、受益者は当該受け付け中止以前に行った当日の一部解約の実行の請求を撤回できます。ただし、受益者がその一部解約の実行の請求を撤回しない場合には、一部解約の価額は、当該受け付け中止を解除した後の最初の基準価額の計算日に一部解約の実行の請求を受け付けたものとして上記の規定に準じて計算された価額とします。

信託財産の資金管理を円滑に行うために大口の解約請求には制限を設ける場合があります。

確定拠出年金制度を利用して購入された加入者の解約の受け付けは、当該運営管理機関の取決めにしたがってください。

前記において「解約」を「換金」ということがあります。

3【資産管理等の概要】

(1)【資産の評価】

基準価額とは、信託財産に属する資産（受入担保金代用有価証券および借入有価証券を除きます。）を法令および一般社団法人投資信託協会規則に従って時価評価して得た信託財産の資産総額から負債総額を控除した金額（以下「純資産総額」といいます。）を、計算日における受益権総口数で除した金額をいいます。便宜上1万口あたりに換算した価額で表示されます。

なお、ファンドの主な投資対象の評価方法は以下の通りです。

主な資産の種類	評価方法
親投資信託受益証券	基準価額計算日の基準価額で評価します。
株 式	原則として、基準価額計算日 の金融商品取引所の終値で評価します。 外国で取引されているものについては、原則として、基準価額計算日の前日とします。

基準価額につきましては、取扱販売会社または下記委託会社にてご確認いただけます。

また、原則として、計算日の翌日付の日本経済新聞朝刊に掲載されます。

明治安田アセットマネジメント株式会社

電話番号 : 0120-565787（受付時間は、営業日の午前9時～午後5時）

ホームページアドレス : <https://www.myam.co.jp/>

(2)【保管】

該当事項はありません。

(3)【信託期間】

この信託の期間は無期限です。

(4)【計算期間】

ファンドの計算期間は、毎年11月26日から翌年11月25日までとすることを原則とします。

各計算期間終了日に該当する日（以下「該当日」といいます。）が休業日のときは、その翌営業日を当該計算期間の終了日とし、その翌日より次の計算期間が開始されるものとします。

(5)【その他】

信託の終了および繰上償還条項

1. 委託会社は、信託期間中において、信託契約の一部を解約することにより受益権の口数が10億口を下回ることとなった場合、またはこの信託契約を解約することが受益者のため有利であると認めるとき、あるいはやむを得ない事情が発生したときは、受託会社と合意のうえ、この信託契約を解約し、信託を終了させることができます。この場合において、委託会社は、あらかじめ、解約しようとする旨を監督官庁に届け出ます。

2. 委託会社は、上記1.の事項について、あらかじめ、解約しようとする旨を公告し、かつ、その旨を記載した書面をこの信託契約にかかる知られたる受益者に対して交付します。ただし、この信託契約にかかるすべての受益者に対して書面を交付したときは、原則として、公告を行いません。
3. 上記2.の公告および書面には、受益者で異議のある者は一定の期間内に委託会社に対して異議を述べるべき旨を付記します。なお、一定の期間は1ヵ月を下らないものとします。
4. 上記3.の一定の期間内に異議を述べた受益者の受益権の口数が受益権の総口数の2分の1を超えるときは、委託会社は信託契約の解約を行わないものとします。
5. 委託会社は、この信託契約の解約を行わないときは、解約しない旨およびその理由を公告し、かつ、これらの事項を記載した書面を知られたる受益者に対して交付します。ただし、すべての受益者に対して書面を交付したときは、原則として、公告を行いません。
6. 上記3.から5.までの規定は、信託財産の状態に照らし、真にやむを得ない事情が生じている場合であって、一定の期間が1ヵ月を下らずに公告および書面の交付を行うことが困難な場合には適用しないものとします。

信託契約に関する監督官庁の命令

委託会社は、監督官庁よりこの信託契約の解約の命令を受けたときは、その命令にしたがい、信託契約を解約し信託を終了させます。

委託会社の登録取消等に伴う取扱い

委託会社が監督官庁より登録の取消を受けたとき、解散したときまたは業務を廃止したときは、委託会社は、この信託契約を解約し信託を終了させます。ただし、監督官庁が、この信託契約に関する委託会社の業務を他の委託会社に引き継ぐことを命じたときは、「信託約款の変更 4.」に該当する場合を除き、この信託は、その委託会社と受託会社との間において存続します。

受託会社の辞任および解任に伴う取扱い

受託会社は、委託会社の承諾を受けてその任務を辞任することができます。受託会社はその任務に背いた場合、その他重要な事由が生じたときは、委託会社または受益者は、裁判所に受託会社の解任を請求することができます。受託会社が辞任した場合、または裁判所が受託会社を解任した場合、委託会社は、「信託約款の変更」の規定にしたがい、新受託会社を選任します。ただし、委託会社が新受託会社を選任できないときは、委託会社はこの信託契約を解約し、信託を終了させます。

償還金について

償還金は、信託終了日後1ヵ月以内の委託会社の指定する日から（原則として償還日（償還日が休業日の場合は当該償還日の翌営業日）から起算して5営業日までに）、償還日において振替機関等の振替口座簿に記載または記録されている受益者（償還日以前において一部解約が行われた受益権にかかる受益者を除きます。また、当該償還日以前に設定された受益権で取得申込代金支払前のため販売会社の名義で記載または記録されている受益権については原則として取得申込者とします。）に支払います。償還金の支払いは、販売会社の営業所等において行うものとします。

委託会社の事業譲渡および承継に伴う取扱い

1. 委託会社は、事業の全部又は一部を譲渡することがあり、これに伴い、この信託契約に関する事業を譲渡することがあります。
2. 委託会社は、分割により事業の全部又は一部を承継させることがあり、これに伴い、この信託契約に関する事業を承継させることがあります。

信託約款の変更

1. 委託会社は、受益者の利益のため必要と認めるときまたはやむを得ない事情が発生したときは、受託会社と合意のうえ、この信託約款を変更することができるものとし、あらかじめ、変更しようとする旨およびその内容を監督官庁に届け出ます。
2. 委託会社は、その変更事項のうちその内容が重要なものについて、あらかじめ、変更しようとする旨およびその内容を公告し、かつ、これらの事項を記載した書面をこの信託約款にかかる知られたる受益者に対して交付します。ただし、この信託約款にかかるすべての受益者に対して書面を交付したときは、原則として、公告を行いません。
3. 上記2.の公告および書面には、受益者で異議のある者は一定の期間内に委託会社に対して異議を述べるべき旨を付記します。なお、一定の期間は1ヵ月を下らないものとします。
4. 上記3.の一定の期間内に異議を述べた受益者の受益権の口数が受益権の総口数の2分の1を超えるとときは、当該信託約款の変更をしません。
5. 委託会社は、当該信託約款の変更をしないこととしたときは、変更しない旨およびその理由を公告し、かつ、これらの事項を記載した書面を知られたる受益者に対して交付します。ただし、すべての受益者に対して書面を交付したときは、原則として、公告を行いません。
6. 委託会社は、監督官庁の命令に基づいてこの信託約款を変更しようとするときは、上記1.から5.の規定にしたがいます。

反対者の買取請求権

信託契約の解約またはその内容が重大な信託約款の変更を行う場合において、一定の期間内に委託会社に対して異議を述べた受益者は、受託会社に対し、自己に帰属する受益権を、信託財産をもって買取るべき旨を請求することができます。ただし、当該請求の取扱いは、委託会社と受託会社の協議により定めた手続きにより行うものとします。

運用報告書

委託会社は、決算時および償還時に作成のうえ、交付運用報告書は、販売会社を通じて信託財産にかかる知っている受益者に交付します。

委託会社は、投資信託及び投資法人に関する法律第14条第1項に定める運用報告書の交付に代えて、運用報告書に記載すべき事項を電磁的方法により受益者に提供することができます。この場合において、委託会社は、運用報告書を交付したものとみなします。

ただし、委託会社は、受益者から運用報告書の交付の請求があった場合には、これを交付するものとします。

公 告

1. 委託会社が受益者に対してする公告は、電子公告の方法により行い、次のアドレスに掲載します。
<https://www.myam.co.jp/>
2. 前項の電子公告による公告をすることができない事故その他やむを得ない事由が生じた場合の公告は、日本経済新聞に掲載します。

関係法人との契約の更改等に関する手続き

委託会社と販売会社との間で締結された「投資信託受益権の取扱に関する契約」は、契約期間満了日の3ヵ月前までに委託会社および販売会社いずれかから別段の意思表示がない限り、1年毎に自動更新されます。また、本契約が終了した場合は、受益者に対する支払事務等において受益者に不測の損害を与えぬよう協議します。

4【受益者の権利等】

受益者の有する主な権利は次の通りです。

(1) 収益分配金に対する請求権

受益者は委託会社の決定した収益分配金を持分に応じて請求する権利を有します。

決算日において振替機関等の振替口座簿に記載または記録されている受益者（当該収益分配金にかかる決算日以前において一部解約が行われた受益権にかかる受益者を除きます。また、当該収益分配金にかかる計算期間の末日以前に設定された受益権で取得申込代金支払前のため販売会社の名義で記載または記録されている受益権については原則として取得申込者としします。）の収益分配金は、販売会社を通じて、決算日の基準価額で翌営業日に無手数料で再投資され、再投資により増加した受益権は、振替口座簿に記載または記録されます。

(2) 償還金に対する請求権

受益者はファンドにかかる償還金を持分に応じて請求する権利を有します。

償還日において振替機関等の振替口座簿に記載または記録されている受益者（償還日以前において一部解約が行われた受益権にかかる受益者を除きます。また、当該償還日以前に設定された受益権で取得申込代金支払前のため販売会社の名義で記載または記録されている受益権については原則として取得申込者としします。）の償還金は、信託終了日後1ヵ月以内の委託会社の指定する日（原則として償還日（償還日が休業日の場合は翌営業日）から起算して5営業日までに）から、販売会社を通じて、受益者に支払いを開始します。

受益者が、信託終了による償還金についてその支払開始日から10年間その支払いを請求しないときは、その権利を失い、その金銭は、委託会社に帰属します。

(3) 換金(解約)請求権

受益者は、販売会社を通じて委託会社に換金（解約）請求する権利を有します。

(4) 帳簿閲覧請求権

受益者は、委託会社に対し、その営業時間内に、当該受益者に係る信託財産に関する帳簿書類の閲覧または謄写を請求することができます。

(5) 反対者の買取請求権

信託契約の解約またはその内容が重大な信託約款の変更を行う場合において、一定の期間内に委託会社に対して異議を述べた受益者は、受託会社に対し、自己に帰属する受益権を、信託財産をもって買取るべき旨を請求することができます。ただし、当該請求の取扱いは、委託会社と受託会社の協議により定められた手続きにより行うものとしします。

第3【ファンドの経理状況】

- (1) 当ファンドの財務諸表は、「財務諸表等の用語、様式及び作成方法に関する規則」（昭和38年大蔵省令第59号）並びに同規則第2条の2の規定により、「投資信託財産の計算に関する規則」（平成12年総理府令第133号）に基づいて作成しております。
- なお、財務諸表に記載している金額は、円単位で表示しております。
- (2) 当ファンドは、金融商品取引法第193条の2第1項の規定に基づき、第20期計算期間（2022年11月26日から2023年11月27日まで）の財務諸表について、EY新日本有限責任監査法人による監査を受けております。

1【財務諸表】

【明治安田DC日本株式アルファオープン】

(1)【貸借対照表】

(単位：円)

	第19期 2022年11月25日現在	第20期 2023年11月27日現在
資産の部		
流動資産		
金銭信託	14,209,008	-
コール・ローン	-	15,814,529
親投資信託受益証券	1,249,048,547	1,406,157,776
流動資産合計	1,263,257,555	1,421,972,305
資産合計	1,263,257,555	1,421,972,305
負債の部		
流動負債		
未払解約金	1,709,853	1,139,885
未払受託者報酬	535,195	617,289
未払委託者報酬	7,358,828	8,487,720
未払利息	-	43
その他未払費用	34,378	38,521
流動負債合計	9,638,254	10,283,458
負債合計	9,638,254	10,283,458
純資産の部		
元本等		
元本	607,357,467	579,034,222
剰余金		
期末剰余金又は期末欠損金（ ）	646,261,834	832,654,625
（分配準備積立金）	295,701,879	452,956,240
元本等合計	1,253,619,301	1,411,688,847
純資産合計	1,253,619,301	1,411,688,847
負債純資産合計	1,263,257,555	1,421,972,305

(2) 【損益及び剰余金計算書】

(単位:円)

	第19期		第20期	
	自	至	自	至
	2021年11月26日	2022年11月25日	2022年11月26日	2023年11月27日
営業収益				
受取利息		-		94
有価証券売買等損益		26,924,762		238,079,229
営業収益合計		26,924,762		238,079,323
営業費用				
支払利息		-		6,044
受託者報酬		1,053,280		1,153,227
委託者報酬		14,482,430		15,856,779
その他費用		76,667		77,049
営業費用合計		15,612,377		17,093,099
営業利益又は営業損失()		11,312,385		220,986,224
経常利益又は経常損失()		11,312,385		220,986,224
当期純利益又は当期純損失()		11,312,385		220,986,224
一部解約に伴う当期純利益金額の分配額又は一部解約に伴う当期純損失金額の分配額()		4,782,155		14,560,838
期首剰余金又は期首欠損金()		623,911,658		646,261,834
剰余金増加額又は欠損金減少額		78,922,667		91,533,589
当期一部解約に伴う剰余金増加額又は欠損金減少額		-		-
当期追加信託に伴う剰余金増加額又は欠損金減少額		78,922,667		91,533,589
剰余金減少額又は欠損金増加額		72,667,031		111,566,184
当期一部解約に伴う剰余金減少額又は欠損金増加額		72,667,031		111,566,184
当期追加信託に伴う剰余金減少額又は欠損金増加額		-		-
分配金		-		-
期末剰余金又は期末欠損金()		646,261,834		832,654,625

（ 3 ）【注記表】

（ 重要な会計方針に係る事項に関する注記 ）

1.運用資産の評価基準及び評価方法	親投資信託受益証券 移動平均法に基づき、親投資信託受益証券の基準価額で評価しております。
2.費用・収益の計上基準	有価証券売買等損益の計上基準 約定日基準で計上しております。
3.その他	当ファンドの計算期間は2022年11月26日から2023年11月27日までとなっております。

（ 重要な会計上の見積りに関する注記 ）

該当事項はありません。

（ 貸借対照表に関する注記 ）

第19期 2022年11月25日現在		第20期 2023年11月27日現在	
1. 計算期間の末日における受益権の総数	607,357,467口	1. 計算期間の末日における受益権の総数	579,034,222口
2. 1口当たり純資産額 (10,000口当たり純資産額)	2.0641円 (20,641円)	2. 1口当たり純資産額 (10,000口当たり純資産額)	2.4380円 (24,380円)

（ 損益及び剰余金計算書に関する注記 ）

第19期 自 2021年11月26日 至 2022年11月25日		第20期 自 2022年11月26日 至 2023年11月27日	
分配金の計算過程		分配金の計算過程	
A 費用控除後の配当等収益額	17,607,269円	A 費用控除後の配当等収益額	29,791,202円
B 費用控除後・繰越欠損金補填後の有価証券等損益額	-円	B 費用控除後・繰越欠損金補填後の有価証券等損益額	175,366,514円
C 収益調整金額	729,845,072円	C 収益調整金額	730,239,130円
D 分配準備積立金額	278,094,610円	D 分配準備積立金額	247,798,524円
E 当ファンドの分配対象収益額	1,025,546,951円	E 当ファンドの分配対象収益額	1,183,195,370円
F 当ファンドの期末残存口数	607,357,467口	F 当ファンドの期末残存口数	579,034,222口
G 10,000口当たり収益分配対象額	16,885円	G 10,000口当たり収益分配対象額	20,433円
H 10,000口当たり分配金額	-円	H 10,000口当たり分配金額	-円
I 収益分配金金額	-円	I 収益分配金金額	-円

（ 金融商品に関する注記 ）

1. 金融商品の状況に関する事項

	第19期 自 2021年11月26日 至 2022年11月25日	第20期 自 2022年11月26日 至 2023年11月27日

1. 金融商品に対する取組方針	当ファンドは、投資信託及び投資法人に関する法律第2条第4項に定める証券投資信託であり、信託約款に規定する「運用の基本方針」に従い、有価証券等の金融商品に対して投資として運用することを目的としております。	同左
2. 金融商品の内容及び金融商品に係るリスク	当ファンドが運用する主な有価証券等は、「重要な会計方針に係る事項に関する注記」の「運用資産の評価基準及び評価方法」に記載の有価証券等であり、全て売買目的で保有しております。 当ファンドが保有する有価証券の詳細は「（有価証券に関する注記）」の「売買目的有価証券」に記載しております。これらは価格変動リスクなどの市場リスク、信用リスク、及び流動性リスクに晒されております。	同左
3. 金融商品に係るリスク管理体制	委託会社においては運用部門から独立したリスク管理に関する委員会を設け投資リスクの管理を行っております。信託約款の遵守状況、市場リスク、信用リスクおよび流動性リスク等モニターしており、ガイドラインに沿った運用を行っているかにつき定期的なフォロー及びチェックを実施しております。 市場リスクについてはファンド運用状況の継続モニタリングを実施し、各種委員会においてパフォーマンス動向や業種配分等のポートフォリオ特性分析などファンドの運用状況を報告します。 信用リスクについては格付けその他発行体等に関する情報を収集、分析のうえファンドの商品特性に照らして組入れ銘柄の信用リスク管理をしております。 また、流動性リスクについては市場流動性の状況を把握し流動性リスクを管理しております。	同左
4. 金融商品の時価等に関する事項の補足説明	金融商品の時価の算定においては一定の前提条件等を採用しているため、異なる前提条件等による場合、当該価額が異なることもあります。	同左

2. 金融商品の時価等に関する事項

	第19期 2022年11月25日現在	第20期 2023年11月27日現在
1. 貸借対照表計上額、時価及び差額	貸借対照表上の金融商品は原則としてすべて時価で評価しているため、貸借対照表計上額と時価との差額はありません。	同左
2. 時価の算定方法	有価証券 売買目的有価証券 「重要な会計方針に係る事項に関する注記」に記載しております。 コール・ローン等の金銭債権及び金銭債務	有価証券 売買目的有価証券 同左 コール・ローン等の金銭債権及び金銭債務

	これらの科目は短期間で決済されるため、帳簿価額は時価と近似していることから、当該帳簿価額を時価としております。	同左
--	---	----

（有価証券に関する注記）

売買目的有価証券

（単位：円）

種類	第19期 自 2021年11月26日 至 2022年11月25日	第20期 自 2022年11月26日 至 2023年11月27日
	当計算期間の損益に含まれた評価差額	
親投資信託受益証券	29,587,026	226,884,497
合計	29,587,026	226,884,497

（デリバティブ取引に関する注記）

取引の時価等に関する事項

該当事項はありません。

（関連当事者との取引に関する注記）

第19期 自 2021年11月26日 至 2022年11月25日	第20期 自 2022年11月26日 至 2023年11月27日
該当事項はありません。	同左

（その他の注記）

元本の移動

（単位：円）

	第19期 自 2021年11月26日 至 2022年11月25日	第20期 自 2022年11月26日 至 2023年11月27日
期首元本額	595,781,708円	607,357,467円
期中追加設定元本額	81,335,485円	76,212,450円
期中一部解約元本額	69,759,726円	104,535,695円

(4) 【附属明細表】

第1 有価証券明細表

(1) 株式

該当事項はありません。

(2) 株式以外の有価証券

(単位：円)

種類	銘柄	券面総額	評価額	備考
親投資信託受益証券	明治安田日本株式アルファ・マザーファンド	438,424,150	1,406,157,776	
	合計	438,424,150	1,406,157,776	

第2 信用取引契約残高明細表

該当事項はありません。

第3 デリバティブ取引及び為替予約取引の契約額等及び時価の状況表

該当事項はありません。

（参考）

当ファンドは「明治安田日本株式アルファ・マザーファンド」受益証券を主要投資対象としており、貸借対照表の資産の部に計上された親投資信託受益証券は、すべて同親投資信託の受益証券です。

同親投資信託の状況は次の通りです。

なお、以下に記載した情報は、監査の対象外であります。

明治安田日本株式アルファ・マザーファンド

貸借対照表

（単位：円）

2023年11月27日現在	
資産の部	
流動資産	
コール・ローン	62,186,895
株式	11,062,628,950
未収配当金	91,673,728
流動資産合計	11,216,489,573
資産合計	11,216,489,573
負債の部	
流動負債	
未払解約金	380,000
未払利息	172
流動負債合計	380,172
負債合計	380,172
純資産の部	
元本等	
元本	3,497,042,469
剰余金	
剰余金又は欠損金（ ）	7,719,066,932
元本等合計	11,216,109,401
純資産合計	11,216,109,401
負債純資産合計	11,216,489,573

注記表

（重要な会計方針に係る事項に関する注記）

1.運用資産の評価基準及び評価方法	株式 移動平均法に基づき、原則として時価で評価しております。時価評価にあたっては、金融商品取引所における最終相場（最終相場のないものについては、それに準ずる価額）、または金融商品取引業者等から提示される気配相場に基づいて評価しております。
2.費用・収益の計上基準	（1）受取配当金の計上基準 国内株式についての受取配当金は原則として、株式の配当落ち日において、確定配当金額又は予想配当金額を計上しております。 （2）有価証券売買等損益の計上基準 約定日基準で計上しております。

（重要な会計上の見積りに関する注記）

該当事項はありません。

（その他の注記）

2023年11月27日現在	
1. 元本の移動	
期首	2022年11月26日
期首元本額	3,585,850,765円
期末元本額	3,497,042,469円
期中追加設定元本額	3,114,264,876円
期中一部解約元本額	3,203,073,172円
元本の内訳	
明治安田DC先進国コアファンド	50,993,120円
明治安田DC日本株式アルファオープン	438,424,150円
明治安田日本株式アルファPファンド（適格機関投資家私募）	2,131,946,303円
明治安田ダウンサイドリスク抑制型グローバル・バランスPファンド（適格機関投資家私募）	875,678,896円
2. 1口当たり純資産額	3.2073円
（10,000口当たり純資産額）	（32,073円）

（注）*は当該親信託受益証券を投資対象とする証券投資信託ごとの元本額

附属明細表

第1 有価証券明細表

(1) 株式

(単位：円)

銘柄	株式数	評価額		備考
		単価	金額	
ニッスイ	12,100	738.60	8,937,060	
I N P E X	22,100	2,090.00	46,189,000	
石油資源開発	1,900	5,730.00	10,887,000	
安藤・間	7,800	1,104.00	8,611,200	
大成建設	3,200	5,337.00	17,078,400	
大林組	3,800	1,285.00	4,883,000	
清水建設	50,300	984.70	49,530,410	
長谷工コーポレーション	28,100	1,816.00	51,029,600	
戸田建設	400	836.20	334,480	
熊谷組	3,700	3,460.00	12,802,000	
積水ハウス	29,400	3,045.00	89,523,000	
中電工	4,500	2,420.00	10,890,000	
きんでん	17,700	2,231.50	39,497,550	
日比谷総合設備	2,400	2,333.00	5,599,200	
森永製菓	14,300	5,383.00	76,976,900	
カルビー	4,800	2,793.50	13,408,800	
ヤクルト本社	600	3,419.00	2,051,400	
プリマハム	100	2,255.00	225,500	
日本ハム	700	4,388.00	3,071,600	
アサヒグループホールディングス	13,500	5,442.00	73,467,000	
キリンホールディングス	2,500	2,112.00	5,280,000	
サントリー食品インターナショナル	200	4,658.00	931,600	
伊藤園	8,900	4,837.00	43,049,300	
キュービー	400	2,583.00	1,033,200	
アリアケジャパン	1,100	4,725.00	5,197,500	
日本たばこ産業	25,000	3,799.00	94,975,000	
ゲンゼ	2,700	4,805.00	12,973,500	
東洋紡	300	1,060.00	318,000	
東レ	6,800	766.40	5,211,520	
ワコールホールディングス	1,300	3,383.00	4,397,900	
王子ホールディングス	17,000	562.10	9,555,700	

旭化成	8,000	1,023.00	8,184,000
住友化学	4,200	384.60	1,615,320
日産化学	4,000	5,523.00	22,092,000
東ソー	3,200	1,904.00	6,092,800
信越化学工業	37,500	5,225.00	195,937,500
東京応化工業	4,200	9,116.00	38,287,200
三菱ケミカルグループ	41,800	956.50	39,981,700
ダイセル	4,200	1,422.50	5,974,500
アイカ工業	1,600	3,353.00	5,364,800
U B E	2,100	2,328.50	4,889,850
日本化薬	2,000	1,393.50	2,787,000
花王	5,000	5,675.00	28,375,000
D I C	4,800	2,454.50	11,781,600
サカタインクス	10,300	1,334.00	13,740,200
東洋インキ S C ホールディングス	5,500	2,641.00	14,525,500
富士フィルムホールディングス	7,300	8,600.00	62,780,000
資生堂	4,800	4,282.00	20,553,600
ライオン	6,700	1,308.50	8,766,950
マンダム	900	1,277.00	1,149,300
ポーラ・オルビスホールディングス	2,700	1,563.00	4,220,100
ノエビアホールディングス	2,500	5,190.00	12,975,000
小林製薬	5,000	6,875.00	34,375,000
日東電工	600	10,565.00	6,339,000
協和キリン	6,300	2,433.00	15,327,900
武田薬品工業	32,300	4,206.00	135,853,800
アステラス製薬	15,800	1,824.50	28,827,100
塩野義製薬	9,800	6,970.00	68,306,000
中外製薬	14,900	5,000.00	74,500,000
小野薬品工業	7,000	2,812.50	19,687,500
参天製薬	12,400	1,385.00	17,174,000
ゼリア新薬工業	300	1,970.00	591,000
第一三共	25,800	4,000.00	103,200,000
大塚ホールディングス	11,300	5,632.00	63,641,600
出光興産	3,600	4,019.00	14,468,400
E N E O S ホールディングス	148,500	585.50	86,946,750
横浜ゴム	5,100	3,243.00	16,539,300
T O Y O T I R E	5,400	2,489.00	13,440,600
ブリヂストン	14,800	6,002.00	88,829,600
住友ゴム工業	26,200	1,693.00	44,356,600

日東紡績	5,400	4,270.00	23,058,000	
A G C	13,500	5,362.00	72,387,000	
日本電気硝子	100	3,056.00	305,600	
住友大阪セメント	2,400	3,604.00	8,649,600	
日本碍子	900	1,805.00	1,624,500	
日本特殊陶業	18,700	3,444.00	64,402,800	
日本製鉄	27,300	3,485.00	95,140,500	
J F E ホールディングス	8,900	2,233.50	19,878,150	
東京製鐵	25,600	1,821.00	46,617,600	
丸一鋼管	200	3,849.00	769,800	
三菱マテリアル	6,100	2,500.50	15,253,050	
住友金属鉱山	2,700	4,322.00	11,669,400	
古河機械金属	4,100	1,938.00	7,945,800	
古河電気工業	300	2,374.50	712,350	
住友電気工業	4,200	1,858.00	7,803,600	
S W C C	14,800	2,670.00	39,516,000	
A R E ホールディングス	2,600	1,917.00	4,984,200	
東洋製罐グループホールディングス	6,500	2,379.00	15,463,500	
L I X I L	9,300	1,788.50	16,633,050	
芝浦機械	3,300	3,865.00	12,754,500	
アマダ	35,100	1,458.00	51,175,800	
オーエスジー	4,400	1,839.50	8,093,800	
S M C	1,700	75,820.00	128,894,000	
小松製作所	1,800	3,802.00	6,843,600	
クボタ	27,200	2,094.00	56,956,800	
荏原製作所	6,200	8,285.00	51,367,000	
ダイキン工業	3,200	22,715.00	72,688,000	
栗田工業	3,300	5,248.00	17,318,400	
セガサミーホールディングス	15,600	2,160.50	33,703,800	
ホシザキ	2,100	4,687.00	9,842,700	
N T N	18,200	279.70	5,090,540	
マキタ	3,100	3,790.00	11,749,000	
三菱重工業	6,800	8,382.00	56,997,600	
I H I	200	2,952.00	590,400	
イビデン	4,500	7,084.00	31,878,000	
ミネベアミツミ	500	2,817.00	1,408,500	
日立製作所	20,100	10,385.00	208,738,500	
三菱電機	36,900	2,050.00	75,645,000	
富士電機	200	6,109.00	1,221,800	

安川電機	400	5,601.00	2,240,400
山洋電気	5,200	6,010.00	31,252,000
KOKUSAI ELECTRIC	29,400	3,380.00	99,372,000
ソシオネクスト	1,000	13,750.00	13,750,000
オムロン	1,600	6,189.00	9,902,400
日本電気	6,300	8,016.00	50,500,800
富士通	4,200	21,175.00	88,935,000
ルネサスエレクトロニクス	25,300	2,563.00	64,843,900
パナソニック ホールディングス	3,400	1,553.00	5,280,200
ソニーグループ	24,900	12,810.00	318,969,000
TDK	6,800	6,700.00	45,560,000
ヒロセ電機	900	16,320.00	14,688,000
横河電機	21,500	2,796.00	60,114,000
堀場製作所	200	9,684.00	1,936,800
アドバンテスト	8,200	4,524.00	37,096,800
キーエンス	3,300	61,970.00	204,501,000
シスメックス	2,400	8,121.00	19,490,400
日本マイクロニクス	4,100	3,750.00	15,375,000
レーザーテック	1,800	30,660.00	55,188,000
図研	100	4,130.00	413,000
ファナック	8,300	4,151.00	34,453,300
ローム	13,800	2,725.00	37,605,000
浜松ホトニクス	2,800	5,871.00	16,438,800
村田製作所	65,400	2,899.00	189,594,600
キャノン	6,900	3,745.00	25,840,500
リコー	12,900	1,170.50	15,099,450
東京エレクトロン	12,400	23,945.00	296,918,000
トヨタ紡織	10,700	2,654.00	28,397,800
デンソー	48,600	2,393.00	116,299,800
日産自動車	6,100	585.20	3,569,720
トヨタ自動車	203,600	2,770.00	563,972,000
NOK	4,500	1,907.50	8,583,750
カヤバ	1,900	4,675.00	8,882,500
本田技研工業	70,500	1,545.50	108,957,750
スズキ	13,200	6,047.00	79,820,400
SUBARU	8,100	2,666.50	21,598,650
豊田合成	1,600	3,049.00	4,878,400
エフ・シー・シー	3,700	1,835.00	6,789,500
テルモ	700	4,750.00	3,325,000

トブコン	100	1,553.00	155,300
オリンパス	7,300	2,242.00	16,366,600
HOYA	8,600	16,405.00	141,083,000
A & Dホロンホールディングス	1,900	1,825.00	3,467,500
朝日インテック	6,100	2,846.00	17,360,600
SHOEI	700	1,993.00	1,395,100
TOPPANホールディングス	10,900	3,504.00	38,193,600
アシックス	5,700	5,321.00	30,329,700
ローランド	2,000	4,475.00	8,950,000
ピジョン	2,500	1,648.50	4,121,250
任天堂	26,800	6,859.00	183,821,200
中部電力	7,200	1,824.00	13,132,800
九州電力	64,200	989.00	63,493,800
東京瓦斯	6,100	3,312.00	20,203,200
大阪瓦斯	13,400	2,851.00	38,203,400
東邦瓦斯	300	2,610.00	783,000
静岡ガス	3,600	1,012.00	3,643,200
東日本旅客鉄道	100	7,933.00	793,300
西日本旅客鉄道	2,200	5,858.00	12,887,600
東海旅客鉄道	100	3,499.00	349,900
ハマキョウレックス	1,100	4,005.00	4,405,500
阪急阪神ホールディングス	8,400	4,516.00	37,934,400
ヤマトホールディングス	6,700	2,651.50	17,765,050
山九	2,100	5,117.00	10,745,700
丸全昭和運輸	1,200	3,820.00	4,584,000
センコーグループホールディングス	8,600	1,058.00	9,098,800
ニッコンホールディングス	200	3,222.00	644,400
福山通運	6,800	3,685.00	25,058,000
九州旅客鉄道	16,500	3,086.00	50,919,000
日本郵船	16,900	4,009.00	67,752,100
飯野海運	2,500	1,225.00	3,062,500
日本航空	25,800	2,850.50	73,542,900
住友倉庫	200	2,452.00	490,400
上組	1,900	3,224.00	6,125,600
TIS	200	3,073.00	614,600
コロブラ	700	605.00	423,500
SHIFT	1,000	33,110.00	33,110,000
GMOペイメントゲートウェイ	2,300	8,601.00	19,782,300
野村総合研究所	2,900	4,145.00	12,020,500

シンプレクス・ホールディングス	13,000	2,590.00	33,670,000
メルカリ	3,200	2,922.50	9,352,000
オービック	600	22,215.00	13,329,000
LINEヤフー	106,900	438.40	46,864,960
トレンドマイクロ	2,600	7,295.00	18,967,000
大塚商会	8,500	5,980.00	50,830,000
日本電信電話	1,401,700	173.30	242,914,610
KDDI	10,900	4,638.00	50,554,200
ソフトバンク	8,200	1,775.00	14,555,000
GMOインターネットグループ	3,200	2,372.50	7,592,000
DTS	1,500	3,430.00	5,145,000
コナミグループ	5,600	7,234.00	40,510,400
ソフトバンクグループ	16,900	6,123.00	103,478,700
あらた	100	6,350.00	635,000
円谷フィールズホールディングス	2,600	1,153.00	2,997,800
神戸物産	2,900	3,829.00	11,104,100
ダイワボウホールディングス	15,400	2,932.50	45,160,500
マクニカホールディングス	1,700	7,155.00	12,163,500
シップヘルスケアホールディングス	100	2,063.00	206,300
伊藤忠商事	30,900	5,920.00	182,928,000
丸紅	1,800	2,331.50	4,196,700
長瀬産業	7,100	2,358.00	16,741,800
兼松	8,300	2,047.00	16,990,100
三井物産	5,000	5,400.00	27,000,000
住友商事	27,300	3,148.00	85,940,400
三菱商事	25,500	7,035.00	179,392,500
ユアサ商事	1,300	4,405.00	5,726,500
阪和興業	600	4,465.00	2,679,000
岩谷産業	5,000	7,186.00	35,930,000
サンリオ	1,500	6,392.00	9,588,000
ミスミグループ本社	6,900	2,329.00	16,070,100
ローソン	17,300	7,407.00	128,141,100
エービーシー・マート	11,500	2,440.00	28,060,000
アスクル	1,600	2,124.00	3,398,400
ジズホールディングス	6,300	4,530.00	28,539,000
Monotaro	7,600	1,476.00	11,217,600
J.フロント リテイリング	3,500	1,397.00	4,889,500
ZOZO	5,500	3,225.00	17,737,500
三越伊勢丹ホールディングス	30,600	1,714.50	52,463,700

オイシックス・ラ・大地	700	1,410.00	987,000	
すかいらくホールディングス	2,400	2,221.00	5,330,400	
セブン&アイ・ホールディングス	3,800	5,795.00	22,021,000	
トリドールホールディングス	1,300	4,259.00	5,536,700	
FOOD & LIFE COMPANIES	5,800	2,802.50	16,254,500	
ハルメクホールディングス	7,800	1,285.00	10,023,000	
良品計画	30,700	2,262.50	69,458,750	
パン・パシフィック・インターナショナルホールディングス	24,400	3,291.00	80,300,400	
ゼンショーホールディングス	1,700	8,338.00	14,174,600	
日本瓦斯	2,800	2,293.00	6,420,400	
丸井グループ	1,300	2,259.50	2,937,350	
イオン	23,800	3,079.00	73,280,200	
ファーストリテイリング	900	37,040.00	33,336,000	
京都フィナンシャルグループ	6,000	9,127.00	54,762,000	
ゆうちょ銀行	1,700	1,469.50	2,498,150	
あおぞら銀行	5,500	3,067.00	16,868,500	
三菱UFJフィナンシャル・グループ	274,900	1,294.50	355,858,050	
三井住友トラスト・ホールディングス	18,300	5,552.00	101,601,600	
三井住友フィナンシャルグループ	32,300	7,494.00	242,056,200	
ふくおかフィナンシャルグループ	5,800	3,615.00	20,967,000	
山陰合同銀行	2,000	981.00	1,962,000	
セブン銀行	47,800	307.10	14,679,380	
みずほフィナンシャルグループ	15,600	2,576.00	40,185,600	
山口フィナンシャルグループ	8,100	1,349.50	10,930,950	
SBIホールディングス	1,400	3,257.00	4,559,800	
大和証券グループ本社	93,800	962.00	90,235,600	
野村ホールディングス	24,800	609.40	15,113,120	
松井証券	11,000	749.00	8,239,000	
SOMPOホールディングス	3,900	6,768.00	26,395,200	
アニコムホールディングス	7,200	593.00	4,269,600	
MS&ADインシュアランスグループホールディングス	9,800	5,492.00	53,821,600	
第一生命ホールディングス	46,400	3,190.00	148,016,000	
東京海上ホールディングス	22,100	3,715.00	82,101,500	
イオンフィナンシャルサービス	4,100	1,273.50	5,221,350	
アコム	2,700	337.80	912,060	
オリエン트コーポレーション	1,000	1,084.00	1,084,000	
オリックス	34,100	2,732.50	93,178,250	

ヒューリック	38,000	1,447.50	55,005,000	
オープンハウスグループ	3,000	4,143.00	12,429,000	
三井不動産	49,400	3,452.00	170,528,800	
スターツコーポレーション	2,800	2,796.00	7,828,800	
トーセイ	14,900	1,900.00	28,310,000	
サンフロンティア不動産	1,500	1,565.00	2,347,500	
MIXI	5,800	2,364.00	13,711,200	
日本M&Aセンターホールディングス	2,500	684.00	1,710,000	
パーソルホールディングス	66,800	251.80	16,820,240	
カカクコム	2,500	1,660.50	4,151,250	
エムスリー	16,500	2,372.00	39,138,000	
インフォマート	2,300	479.00	1,101,700	
電通グループ	4,000	3,986.00	15,944,000	
オリエンタルランド	20,600	5,059.00	104,215,400	
ユー・エス・エス	2,300	2,910.00	6,693,000	
サイバーエージェント	5,200	889.90	4,627,480	
エン・ジャパン	5,300	2,401.00	12,725,300	
テクノプロ・ホールディングス	3,200	3,414.00	10,924,800	
リクルートホールディングス	25,700	5,483.00	140,913,100	
日本郵政	39,600	1,310.00	51,876,000	
ソラスト	5,800	575.00	3,335,000	
メイテックグループホールディングス	5,500	2,894.50	15,919,750	
ベネッセホールディングス	2,200	2,601.50	5,723,300	
合 計	4,990,300		11,062,628,950	

(2) 株式以外の有価証券

該当事項はありません。

第2 信用取引契約残高明細表

該当事項はありません。

第3 デリバティブ取引及び為替予約取引の契約額等及び時価の状況表

該当事項はありません。

2【ファンドの現況】

(2023年11月30日現在)

【純資産額計算書】

明治安田DC日本株式アルファオープン

資産総額	1,411,271,902 円
負債総額	568,113 円
純資産総額(-)	1,410,703,789 円
発行済口数	581,119,765 口
1口当たり純資産額(/)	2.4276 円
(1万口当たり純資産額)	(24,276 円)

(参考)

純資産額計算書

明治安田日本株式アルファ・マザーファンド

資産総額	11,179,081,724 円
負債総額	38,456,087 円
純資産総額(-)	11,140,625,637 円
発行済口数	3,488,173,368 口
1口当たり純資産額(/)	3.1938 円
(1万口当たり純資産額)	(31,938 円)

第4【内国投資信託受益証券事務の概要】

(1) 名義書換の事務等

該当事項はありません。

委託会社は、この信託の受益権を取扱う振替機関が社振法の規定により主務大臣の指定を取消された場合または当該指定が効力を失った場合であって、当該振替機関の振替業を承継する者が存在しない場合その他やむを得ない事情がある場合を除き、当該振替受益権を表示する受益証券を発行しません。

したがって、受益者は、委託会社がやむを得ない事情等により受益証券を発行する場合を除き、無記名式受益証券から記名式受益証券への変更の請求、記名式受益証券から無記名式受益証券への変更の請求、受益証券の再発行の請求を行わないものとします。

(2) 受益者に対する特典

該当事項はありません。

(3) 受益権の譲渡

受益者は、その保有する受益権を譲渡する場合には、当該受益者の譲渡の対象とする受益権が記載または記録されている振替口座簿にかかる振替機関等に振替の申請をするものとします。

前項の申請のある場合には、上記の振替機関等は、当該譲渡にかかる譲渡人の保有する受益権の口数の減少および譲受人の保有する受益権の口数の増加につき、その備える振替口座簿に記載または記録するものとします。ただし、上記の振替機関等が振替先口座を開設したものでない場合には、譲受人の振替先口座を開設した他の振替機関等（当該他の振替機関等の上位機関を含みます。）に社振法の規定にしたがい、譲受人の振替先口座に受益権の口数の増加の記載または記録が行われるよう通知するものとします。

上記の振替について、委託会社は、当該受益者の譲渡の対象とする受益権が記載または記録されている振替口座簿にかかる振替機関等と譲受人の振替先口座を開設した振替機関等が異なる場合等において、委託会社が必要と認めるときまたはやむをえない事情があると判断したときは、振替停止日や振替停止期間を設けることができます。

(4) 受益権の譲渡制限および譲渡の対抗要件

譲渡制限はありません。ただし、受益権の譲渡は、振替口座簿への記載または記録によらなければ、委託会社および受託会社に対抗することができません。

(5) 受益権の再分割

委託会社は、受託会社と協議のうえ、社振法に定めるところにしたがい、一定日現在の受益権を均等に再分割できるものとします。

(6) 質権口記載又は記録の受益権の取扱いについて

振替機関等の振替口座簿の質権口に記載または記録されている受益権にかかる収益分配金の支払い、一部解約の実行の請求の受付、一部解約金および償還金の支払い等については、約款の規定によるほか、民法その他の法令等にしたがって取扱われます。

(7) 償還金

償還金は、償還日において振替機関等の振替口座簿に記載または記録されている受益者（償還日以前において一部解約が行われた受益権にかかる受益者を除きます。また、当該償還日以前に設定された受益権で取得申込代金支払前のため販売会社の名義で記載または記録されている受益権については原則として取得申込者として）に支払います。

第二部【委託会社等の情報】

第1【委託会社等の概況】

1【委託会社等の概況】

（1）資本金の額

本書提出日現在の資本金の額： 10億円

会社が発行する株式総数： 33,220株

発行済株式総数： 18,887株

<過去5年間における資本金の額の推移>

該当事項はありません。

（2）委託会社の機構

会社の意思決定機構

経営の意思決定機関として取締役会をおきます。取締役会は、法令、定款に定める事項ならびに本会社の業務執行に関する重要事項を決定するほか、執行役員を選任し、本会社の業務執行を委任します。執行役員は取締役会において決定された基本方針に則り、本会社の業務執行を行います。

投資運用の意思決定機構

1. 投資政策委員会にて、マクロ経済環境・市況環境に関する分析、資産配分・資産毎の運用戦略に関する検討を行います。
2. ファンドの運用担当者は、投資政策委員会における分析・検討等を踏まえて運用計画を策定し、運用計画に基づき、有価証券等の売買をトレーディング部門に指図します。
3. ファンドの運用の基本規程等の遵守状況の管理、運用資産のリスク管理は、運用部門から独立したコンプライアンス・リスク管理部、運用企画部が中心となって行います。
4. 投資管理委員会にて、ファンドの運用パフォーマンスの評価等を行い、これを運用部門にフィードバックすることにより、より精度の高い運用体制を維持するよう努めています。

2【事業の内容及び営業の概況】

「投資信託及び投資法人に関する法律」に定める投資信託委託会社である委託会社は、証券投資信託の設定を行うとともに「金融商品取引法」に定める金融商品取引業者としてその運用（投資運用業）およびその受益権の募集又は私募（第二種金融商品取引業）を行っています。また「金融商品取引法」に定める投資助言業務を行っています。

2023年11月30日現在、委託会社が運用の指図を行っている証券投資信託は以下の通りです（ただし、親投資信託を除きます。）。

種類		本数	純資産総額
株式投資信託	追加型	154 本	1,718,167,030,036 円
	単位型	25 本	375,435,137,176 円
公社債投資信託	単位型	17 本	33,195,171,673 円
合計		196 本	2,126,797,338,885 円

3【委託会社等の経理状況】

1．財務諸表の作成方法について

委託会社である明治安田アセットマネジメント株式会社（以下「委託会社」という。）の財務諸表は、「財務諸表等の用語、様式及び作成方法に関する規則」（昭和38年大蔵省令第59号。以下「財務諸表等規則」という。）並びに同規則第2条の規定により、「金融商品取引業等に関する内閣府令」（平成19年内閣府令第52号）に基づいて作成しております。

2．監査証明について

委託会社は、金融商品取引法第193条の2第1項の規定に基づき、事業年度（2022年4月1日から2023年3月31日まで）の財務諸表について、有限責任 あずさ監査法人により監査を受けております。

(1) 【貸借対照表】

(単位：千円)

	前事業年度 (2022年3月31日)	当事業年度 (2023年3月31日)
資産の部		
流動資産		
現金・預金	8,881,852	8,159,062
前払費用	200,271	179,217
未収委託者報酬	1,515,280	1,563,160
未収運用受託報酬	312,387	361,904
未収投資助言報酬	32,339	24,256
未収還付法人税等	-	4,412
その他	9,953	4,395
流動資産合計	10,952,085	10,296,408
固定資産		
有形固定資産		
建物	¹ 657,578	¹ 607,478
器具備品	¹ 273,616	¹ 276,216
建設仮勘定	-	6,519
有形固定資産合計	931,194	890,213
無形固定資産		
ソフトウェア	176,635	136,499
ソフトウェア仮勘定	27,900	109,350
無形固定資産合計	204,535	245,849
投資その他の資産		
投資有価証券	6,531	7,430
長期差入保証金	300,000	300,000
長期前払費用	19,485	6,571
前払年金費用	240,647	231,980
繰延税金資産	29,735	76,854
投資その他の資産合計	596,399	622,836
固定資産合計	1,732,130	1,758,899
資産合計	12,684,216	12,055,307

(単位：千円)

	前事業年度 (2022年3月31日)	当事業年度 (2023年3月31日)
負債の部		
流動負債		
預り金	760,150	1,096,807
未払金	1,014,467	1,245,866
未払手数料	500,292	536,736
その他未払金	514,174	709,129
未払費用	40,746	40,398
未払法人税等	336,717	28,605
未払消費税等	254,752	18,799
賞与引当金	165,699	161,326
前受収益	3,666	4,400
流動負債合計	2,576,200	2,596,204
固定負債		
長期未払金	86,543	34,593
資産除去債務	228,039	228,527
固定負債合計	314,582	263,121
負債合計	2,890,782	2,859,325
純資産の部		
株主資本		
資本金	1,000,000	1,000,000
資本剰余金		
資本準備金	660,443	660,443
その他資本剰余金	2,854,339	2,854,339
資本剰余金合計	3,514,783	3,514,783
利益剰余金		
利益準備金	83,040	83,040
その他利益剰余金		
別途積立金	3,092,001	3,092,001
繰越利益剰余金	2,103,933	1,506,551
利益剰余金合計	5,278,975	4,681,593
株主資本合計	9,793,758	9,196,377
評価・換算差額等		
その他有価証券評価差額金	325	395
評価・換算差額等合計	325	395
純資産合計	9,793,433	9,195,981
負債・純資産合計	12,684,216	12,055,307

(2) 【損益計算書】

(単位：千円)

	前事業年度 (自 2021年4月1日 至 2022年3月31日)	当事業年度 (自 2022年4月1日 至 2023年3月31日)
営業収益		
委託者報酬	7,916,562	7,810,512
受入手数料	40,707	46,755
運用受託報酬	2,132,888	2,254,971
投資助言報酬	438,441	109,615
その他収益	10,000	11,333
営業収益合計	10,538,599	10,233,188
営業費用		
支払手数料	2,129,117	2,116,950
広告宣伝費	46,842	55,964
公告費	250	125
調査費	2,446,317	2,731,969
調査費	803,814	1,117,746
委託調査費	1,642,503	1,614,223
委託計算費	439,674	470,893
営業雑経費	145,382	141,118
通信費	21,451	16,614
印刷費	106,245	97,238
協会費	10,338	10,902
諸会費	7,239	7,797
営業雑費	106	8,564
営業費用合計	5,207,584	5,517,022
一般管理費		
給料	2,193,365	2,295,942
役員報酬	65,537	99,248
給料・手当	1,647,697	1,710,552
賞与	444,284	450,959
その他報酬給与	35,846	35,181
賞与引当金繰入	165,699	161,326
法定福利費	326,765	349,559
福利厚生費	31,829	41,214
交際費	2,525	2,290
寄付金	11,484	12,935
旅費交通費	6,856	13,772
租税公課	84,051	75,751
不動産賃借料	450,152	448,574
退職給付費用	56,072	84,351
固定資産減価償却費	203,922	191,988
事務委託費	275,646	395,265
諸経費	73,144	60,540
一般管理費合計	3,881,516	4,133,514
営業利益	1,449,498	582,651

(単位:千円)

	前事業年度		当事業年度	
	(自 至	2021年4月1日 2022年3月31日)	(自 至	2022年4月1日 2023年3月31日)
営業外収益				
受取利息		107		101
受取配当金		270		11
投資有価証券売却益		145		-
保険契約返戻金・配当金		¹ 1,810		¹ 2,013
為替差益		155		-
雑益		1,551		1,051
営業外収益合計		4,039		3,178
営業外費用				
投資有価証券売却損		-		22
投資有価証券償還損		-		264
為替差損		-		928
雑損失		524		676
営業外費用合計		524		1,892
経常利益		1,453,013		583,937
税引前当期純利益		1,453,013		583,937
法人税、住民税及び事業税		462,476		223,449
法人税等調整額		14,436		47,087
法人税等合計		448,039		176,361
当期純利益		1,004,974		407,576

（３）【株主資本等変動計算書】

前事業年度（自 2021年4月1日 至 2022年3月31日）

（単位：千円）

	株主資本			
	資本金	資本剰余金		
		資本準備金	その他資本剰余金	資本剰余金合計
当期首残高	1,000,000	660,443	2,854,339	3,514,783
当期変動額				
剰余金の配当				
当期純利益				
株主資本以外の項目の 当期変動額（純額）				
当期変動額合計	-	-	-	-
当期末残高	1,000,000	660,443	2,854,339	3,514,783

	株主資本				
	利益準備金	利益剰余金			株主資本 合計
		その他利益剰余金		利益剰余金 合計	
		別途積立金	繰越利益 剰余金		
当期首残高	83,040	3,092,001	1,952,160	5,127,202	9,641,986
当期変動額					
剰余金の配当			853,201	853,201	853,201
当期純利益			1,004,974	1,004,974	1,004,974
株主資本以外の項目の 当期変動額（純額）					
当期変動額合計	-	-	151,772	151,772	151,772
当期末残高	83,040	3,092,001	2,103,933	5,278,975	9,793,758

	評価・換算差額等		純資産合計
	その他有価証券 評価差額金	評価・換算差額等 合計	
当期首残高	251	251	9,642,237
当期変動額			
剰余金の配当			853,201
当期純利益			1,004,974
株主資本以外の項目の 当期変動額（純額）	577	577	577
当期変動額合計	577	577	151,195
当期末残高	325	325	9,793,433

当事業年度（自 2022年4月1日 至 2023年3月31日）

（単位：千円）

	株主資本			
	資本金	資本剰余金		
		資本準備金	その他資本剰余金	資本剰余金合計
当期首残高	1,000,000	660,443	2,854,339	3,514,783
当期変動額				
剰余金の配当				
当期純利益				
株主資本以外の項目の 当期変動額（純額）				
当期変動額合計	-	-	-	-
当期末残高	1,000,000	660,443	2,854,339	3,514,783

	株主資本				
	利益準備金	利益剰余金			株主資本 合計
		その他利益剰余金		利益剰余金 合計	
	別途積立金	繰越利益 剰余金			
当期首残高	83,040	3,092,001	2,103,933	5,278,975	9,793,758
当期変動額					
剰余金の配当			1,004,958	1,004,958	1,004,958
当期純利益			407,576	407,576	407,576
株主資本以外の項目の 当期変動額（純額）					
当期変動額合計	-	-	597,381	597,381	597,381
当期末残高	83,040	3,092,001	1,506,551	4,681,593	9,196,377

	評価・換算差額等		純資産合計
	その他有価証券 評価差額金	評価・換算差額等 合計	
当期首残高	325	325	9,793,433
当期変動額			
剰余金の配当			1,004,958
当期純利益			407,576
株主資本以外の項目の 当期変動額（純額）	69	69	69
当期変動額合計	69	69	597,451
当期末残高	395	395	9,195,981

[注記事項]

（重要な会計方針）

1. 有価証券の評価基準及び評価方法 その他有価証券 時価のあるもの 決算期末日の市場価格等に基づく時価法（評価差額は、全部純資産直入法により処理し、売却原価は移動平均法により算定しております。）
2. 固定資産の減価償却方法 (1) 有形固定資産 定額法 なお、主な耐用年数は次のとおりであります。 建物 6年～18年 器具備品 3年～20年 (2) 無形固定資産 定額法 なお、自社利用のソフトウェアについては、社内における利用可能期間（5年）に基づく定額法を採用しております。
3. 引当金の計上基準 (1) 賞与引当金は、従業員賞与の支給に充てるため、当事業年度に見合う支給見込額に基づき計上しております。 (2) 退職給付引当金は、従業員に対する退職金の支払に備えるため、当事業年度末における退職給付債務及び年金資産の見込額に基づき、当事業年度末において発生していると認められる額を、簡便法により計上しております。
4. 重要な収益及び費用の計上基準 投資信託委託業務及び投資顧問業務については、日々の純資産総額に対してあらかじめ定めた料率を乗じた金額を収益として認識しています。

（会計方針の変更）

「時価の算定に関する会計基準の適用指針」（企業会計基準適用指針第31号 2021年6月17日。以下「時価算定会計基準適用指針」という。）を当事業年度の期首から適用し、時価算定会計基準適用指針第27-2項に定める経過的な取扱いに従って、時価算定会計基準適用指針が定める新たな会計方針を、将来にわたって適用することとしております。なお、財務諸表に与える影響はありません。

また、「金融商品関係」注記において、金融商品の時価のレベルごとの内訳等に関する事項等の注記を行うこととしております。

なお、「金融商品関係」注記の金融商品の時価のレベルごとの内訳等に関する事項における投資信託に関する注記事項においては時価算定会計基準適用指針第27-3項に従って、前事業年度にかかるものについては記載していません。

（貸借対照表関係）

1 有形固定資産の減価償却累計額は次のとおりであります。

	前事業年度 (2022年3月31日)	当事業年度 (2023年3月31日)
建物	67,791千円	117,891千円
器具備品	322,366千円	314,492千円

（損益計算書関係）

1 各科目に含まれている関係会社に対するものは次のとおりであります。

	前事業年度 (自 2021年4月1日 至 2022年3月31日)	当事業年度 (自 2022年4月1日 至 2023年3月31日)
保険契約返戻金・配当金	1,810千円	2,013千円

（株主資本等変動計算書関係）

前事業年度（自 2021年4月1日 至 2022年3月31日）

1. 発行済株式に関する事項

株式の種類	当事業年度期首	増加	減少	当事業年度末
普通株式	18,887株	-	-	18,887株

2. 自己株式に関する事項

該当事項はありません。

3. 新株予約権等に関する事項

該当事項はありません。

4. 配当に関する事項

(1) 配当金支払額

決議	株式の種類	配当金の総額	1株当たり配当額	基準日	効力発生日
2021年6月30日 定時株主総会	普通 株式	853,201,338円	45,174円00銭	2021年 3月31日	2021年 6月30日

(2) 基準日が当事業年度に属する配当のうち、配当の効力発生日が翌事業年度となるもの

決議	株式の種類	配当の原資	配当金の総額	1株当たり配当額	基準日	効力発生日
2022年6月30日 定時株主総会	普通 株式	利益剰余金	1,004,958,383円	53,209円00銭	2022年 3月31日	2022年 6月30日

当事業年度（自 2022年4月1日 至 2023年3月31日）

1. 発行済株式に関する事項

株式の種類	当事業年度期首	増加	減少	当事業年度末
普通株式	18,887株	-	-	18,887株

2. 自己株式に関する事項

該当事項はありません。

3. 新株予約権等に関する事項

該当事項はありません。

4. 配当に関する事項

(1) 配当金支払額

決議	株式の種類	配当金の総額	1株当たり配当額	基準日	効力発生日
2022年6月30日 定時株主総会	普通 株式	1,004,958,383円	53,209円00銭	2022年 3月31日	2022年 6月30日

(2) 基準日が当事業年度に属する配当のうち、配当の効力発生日が翌事業年度となるもの

決議	株式の種類	配当の原資	配当金の総額	1株当たり配当額	基準日	効力発生日
2023年6月29日 定時株主総会	普通 株式	利益剰余金	407,562,573円	21,579円00銭	2023年 3月31日	2023年 6月29日

(リース取引関係)

オペレーティング・リース取引のうち解約不能のものに係る未経過リース料

(単位：千円)

	前事業年度 (自 2021年4月1日 至 2022年3月31日)	当事業年度 (自 2022年4月1日 至 2023年3月31日)
1年内	470,945	476,805
1年超	1,092,037	635,740
合計	1,562,983	1,112,545

(金融商品関係)

1. 金融商品の状況に関する事項

(1) 金融商品に対する取組方針

当社は、資金運用について財務内容の健全性を損なうことのないよう、主に安全性の高い金融資産で運用しております。

(2) 金融商品の内容及びそのリスク並びに金融商品にかかるリスク管理体制

営業債権である未収委託者報酬、未収運用受託報酬は、主に当社が運用指図を行う信託財産より支弁され、当社は当該信託財産の内容を把握しており、当該営業債権の回収にかかるリスクは僅少であります。また、営業債権である未収投資助言報酬は、顧客の信用リスクに晒されており、投資助言先ごとに期日管理及び残高管理を行うとともに、四半期ごとに回収可能性を把握する体制としております。未収入金は、取引先の信

用リスクに晒されており、取引先ごとに期日管理及び残高管理を行うとともに、四半期ごとに回収可能性を把握する体制としております。

投資有価証券は全て事業推進目的で保有している証券投資信託であり、基準価額の変動リスクにさらされております。価格変動リスクについては、定期的に時価の把握を行い管理をしております。差入保証金は、賃貸借契約先に対する敷金であり、差入先の信用リスクに晒されております。差入先の信用リスクについては、資産の自己査定及び償却引当規程に従い、定期的に管理をしております。営業債務である未払手数料、並びにその他未払金は、1年以内の支払期日です。また、長期未払金は、本社家賃のフリーレント期間分のうち1年超の支払期日分です。

2. 金融商品の時価等に関する事項

貸借対照表計上額、時価及びこれらの差額については、次のとおりであります。なお、現金は注記を省略しており、預金、未収委託者報酬、未収運用受託報酬、未収投資助言報酬、預り金、未払手数料及びその他未払金は短期間で決済されるため、時価は帳簿価額にほぼ等しいことから、注記を省略しております。

前事業年度 (2022年3月31日)

	貸借対照表計上額 (千円)	時価 (千円)	差額 (千円)
(1) 投資有価証券 其他有価証券	6,531	6,531	-
(2) 長期差入保証金	300,000	284,045	15,954
資産計	306,531	290,576	15,954
(1) 長期未払金	86,543	86,624	81
負債計	86,543	86,624	81

当事業年度 (2023年3月31日)

	貸借対照表計上額 (千円)	時価 (千円)	差額 (千円)
(1) 投資有価証券 其他有価証券	7,430	7,430	-
(2) 長期差入保証金	300,000	285,178	14,821
資産計	307,430	292,609	14,821
(1) 長期未払金	34,593	34,616	22
負債計	34,593	34,616	22

(注) 金銭債権及び満期がある有価証券の決算日後の償還予定額

前事業年度 (2022年3月31日)

	1年以内 (千円)	1年超 5年以内 (千円)	5年超 10年以内 (千円)	10年超 (千円)
投資有価証券 其他有価証券のうち 満期のあるもの	-	960	3,595	-
長期差入保証金	-	300,000	-	-
合計	-	300,960	3,595	-

当事業年度 (2023年3月31日)

	1年以内 (千円)	1年超 5年以内 (千円)	5年超 10年以内 (千円)	10年超 (千円)
投資有価証券 其他有価証券のうち 満期のあるもの	-	1,971	3,466	-
長期差入保証金	-	300,000	-	-
合計	-	301,971	3,466	-

3. 金融商品の時価のレベルごとの内訳等に関する事項

金融商品の時価を、時価の算定に用いたインプットの観察可能性及び重要性に応じて、以下の3つのレベルに分類しております。

レベル1の時価：同一の資産又は負債の活発な市場における（無調整の）相場価格により算定した時価

レベル2の時価：レベル1のインプット以外の直接又は間接的に観察可能なインプットを用いて算定した時価

レベル3の時価：重要な観察できないインプットを使用して算定した時価

時価の算定に重要な影響を与えるインプットを複数使用している場合には、それらのインプットがそれぞれ属するレベルのうち、時価の算定における優先順位が最も低いレベルに時価を分類しております。

時価をもって貸借対照表計上額とする金融資産及び金融負債

前事業年度（2022年3月31日）

投資有価証券はすべて投資信託であり、時価算定会計基準適用指針第27-3項に従い、経過措置を適用した投資信託は記載しておりません。貸借対照表における当該投資信託の金額は6,531千円であります。

当事業年度（2023年3月31日）

（単位：千円）

区分	時価			
	レベル1	レベル2	レベル3	合計
投資有価証券				
その他の有価証券	-	7,430	-	7,430
資産計	-	7,430	-	7,430

（注）時価の算定に用いた評価技法及びインプットの説明

投資有価証券 解約又は買戻請求に関して市場参加者からリスクの対価を求められるほどの重要な制限のない投資信託は基準価額を用いて評価しており、活発な市場における相場価格とはいえないことから、レベル2の時価に分類しております。

時価をもって貸借対照表計上額としない金融資産及び金融負債

前事業年度（2022年3月31日）

（単位：千円）

区分	時価			
	レベル1	レベル2	レベル3	合計
長期差入保証金	-	-	284,045	284,045
資産計	-	-	284,045	284,045
長期未払金	-	-	86,624	86,624
負債計	-	-	86,624	86,624

当事業年度（2023年3月31日）

（単位：千円）

区分	時価			
	レベル1	レベル2	レベル3	合計
長期差入保証金	-	-	285,178	285,178
資産計	-	-	285,178	285,178
長期未払金	-	-	34,616	34,616
負債計	-	-	34,616	34,616

（注）時価の算定に用いた評価技法及びインプットの説明

長期差入保証金 長期差入保証金の時価の算定は、その将来キャッシュフローを、国債の利回り等適切な指標で割り引いた現在価値により算定しており、レベル3に分類しております。

長期未払金 長期未払金の時価の算定は、その将来キャッシュフローを、国債の利回り等適切な指標で割り引いた現在価値により算定しており、レベル3に分類しております。

(有価証券関係)

1. その他有価証券

前事業年度(2022年3月31日)

区分	貸借対照表計上額 (千円)	取得原価 (千円)	差額 (千円)
貸借対照表計上額が取得原価を超えるもの			
株式	-	-	-
債券	-	-	-
その他(投資信託)	1,008	1,000	8
小計	1,008	1,000	8
貸借対照表計上額が取得原価を超えないもの			
株式	-	-	-
債券	-	-	-
その他(投資信託)	5,523	6,000	476
小計	5,523	6,000	476
合計	6,531	7,000	468

当事業年度(2023年3月31日)

区分	貸借対照表計上額 (千円)	取得原価 (千円)	差額 (千円)
貸借対照表計上額が取得原価を超えるもの			
株式	-	-	-
債券	-	-	-
その他(投資信託)	2,207	2,000	207
小計	2,207	2,000	207
貸借対照表計上額が取得原価を超えないもの			
株式	-	-	-
債券	-	-	-
その他(投資信託)	5,223	6,000	776
小計	5,223	6,000	776
合計	7,430	8,000	569

2. 事業年度中に売却したその他有価証券

前事業年度(自 2021年4月1日 至 2022年3月31日)

区分	売却額 (千円)	売却益の合計額 (千円)	売却損の合計額 (千円)
その他(投資信託)	2,145	145	-

当事業年度(自 2022年4月1日 至 2023年3月31日)

区分	売却額 (千円)	売却益の合計額 (千円)	売却損の合計額 (千円)
その他(投資信託)	977	-	22

3. 減損処理を行った有価証券

該当事項はありません。

(デリバティブ取引関係)

当社はデリバティブ取引を全く利用しておりませんので該当事項はありません。

（退職給付関係）

前事業年度（自 2021年4月1日 至 2022年3月31日）

1. 採用している退職給付制度の概要

当社は、確定給付型の制度として確定給付企業年金制度及び退職一時金制度を併用しております。

なお、当社が有する確定給付企業年金制度及び退職一時金制度は、簡便法により退職給付引当金（前払年金費用）及び退職給付費用を計算しております。

2. 簡便法を適用した確定給付制度

(1) 簡便法を適用した制度の、前払年金費用の期首残高と期末残高の調整表

前払年金費用の期首残高	223,189	千円
退職給付費用	56,072	"
退職給付の支払額	-	"
制度への拠出額	73,530	"
前払年金費用の期末残高	240,647	"

(2) 退職給付債務及び年金資産の期末残高と貸借対照表に計上された前払年金費用の調整表

積立型制度の退職給付債務	764,992	千円
年金資産	1,005,913	"
	240,920	"
非積立型制度の退職給付債務	273	"
貸借対照表に計上された負債と資産の純額	240,647	"
前払年金費用	240,647	"
貸借対照表に計上された負債と資産の純額	240,647	"

(3) 退職給付費用

簡便法で計算した退職給付費用	56,072	千円
----------------	--------	----

当事業年度（自 2022年4月1日 至 2023年3月31日）

1. 採用している退職給付制度の概要

当社は、確定給付型の制度として確定給付企業年金制度及び退職一時金制度を併用しております。

なお、当社が有する確定給付企業年金制度及び退職一時金制度は、簡便法により退職給付引当金（前払年金費用）及び退職給付費用を計算しております。

2. 簡便法を適用した確定給付制度

(1) 簡便法を適用した制度の、前払年金費用の期首残高と期末残高の調整表

前払年金費用の期首残高	240,647	千円
退職給付費用	84,351	"
退職給付の支払額	-	"
制度への拠出額	75,683	"
前払年金費用の期末残高	231,980	"

(2) 退職給付債務及び年金資産の期末残高と貸借対照表に計上された前払年金費用の調整表

積立型制度の退職給付債務	842,277	千円
年金資産	1,074,530	"
	232,253	"
非積立型制度の退職給付債務	273	"
貸借対照表に計上された負債と資産の純額	231,980	"
前払年金費用	231,980	"
貸借対照表に計上された負債と資産の純額	231,980	"

(3) 退職給付費用

簡便法で計算した退職給付費用	84,351	千円
----------------	--------	----

（ストック・オプション等関係）

該当事項はありません。

（税効果会計関係）

1. 繰延税金資産及び繰延税金負債の発生の主な原因別内訳

	前事業年度 (2022年3月31日)		当事業年度 (2023年3月31日)	
繰延税金資産				
賞与引当金繰入限度超過額	50,737	千円	49,398	千円
未払事業税	23,129	"	8,166	"
資産除去債務	69,825	"	69,975	"
ソフトウェア	16,720	"	93,111	"
未払賃借料	42,406	"	26,499	"
その他	33,836	"	29,452	"
繰延税金資産小計	236,654	"	276,603	"
評価性引当額	69,825	"	69,975	"
繰延税金資産合計	166,829	"	206,628	"
繰延税金負債				
資産除去費用	63,406	"	58,741	"
前払年金費用	73,686	"	71,032	"
繰延税金負債合計	137,093	"	129,774	"
繰延税金資産の純額	29,735	"	76,854	"

(表示方法の変更)

前事業年度において、「その他」に含めていた「ソフトウェア」(前事業年度16,720千円)は、金額的重要性が増したため、当事業年度より独立掲記しております。この表示方法の変更を反映させるため、前事業年度の注記の組替えを行っております。

2. 法定実効税率と税効果会計適用後の法人税等の負担率との差異の原因となった主な項目別の内訳

前事業年度および当事業年度は、法定実効税率と税効果会計適用後の法人税等の負担率との間の差異が法定実効税率の100分の5以下であるため注記を省略しています。

(持分法損益等)

該当事項はありません。

(企業結合等関係)

該当事項はありません。

(資産除去債務関係)

資産除去債務のうち貸借対照表に計上しているもの

1. 当該資産除去債務の概要

本社施設の不動産賃貸借契約に伴う原状回復義務であります。

2. 当該資産除去債務の金額の算定方法

使用見込期間を主たる資産の取得から耐用年数満了時(15年)としており、割引率は0.214%を適用しております。

3. 当該資産除去債務の総額の増減

	前事業年度 (自 2021年4月1日 至 2022年3月31日)		当事業年度 (自 2022年4月1日 至 2023年3月31日)	
期首残高	227,552	千円	228,039	千円
有形固定資産の取得に伴う増加額	-	"	-	"
時の経過による調整額	486	"	488	"
資産除去債務の履行による減少額	-	"	-	"
期末残高	228,039	"	228,527	"

(賃貸等不動産関係)

該当事項はありません。

(収益認識関係)

1. 顧客との契約から生じる収益を分解した情報

「注記事項(セグメント情報等)」に記載のとおりであります。

2. 収益を理解するための基礎となる情報

「注記事項(重要な会計方針)の4.重要な収益及び費用の計上基準」に記載のとおりであります。

(セグメント情報等)

[セグメント情報]

当社の事業は、資産運用サービスの提供を行う単一セグメントであるため、記載を省略しております。

[関連情報]

前事業年度(自 2021年4月1日 至 2022年3月31日)

1. 製品及びサービスごとの情報

(単位:千円)

	投資信託 (運用業務)	投資信託 (販売業務)	投資顧問 (投資一任)	投資顧問 (投資助言)	その他収益	合計
外部顧客への 営業収益	7,916,562	40,707	2,132,888	438,441	10,000	10,538,599

2. 地域ごとの情報

(1) 営業収益

本邦の外部顧客への営業収益に区分した金額が損益計算書の営業収益の90%を超えるため、地域ごとの営業収益の記載を省略しております。

(2) 有形固定資産

本邦に所在している有形固定資産の金額が貸借対照表の有形固定資産の金額の90%を超えるため、地域ごとの有形固定資産の記載を省略しております。

3. 主要な顧客ごとの情報

外部顧客への営業収益のうち、損益計算書の営業収益の10%以上を占める相手先がないため、記載はありません。

当事業年度(自 2022年4月1日 至 2023年3月31日)

1. 製品及びサービスごとの情報

(単位:千円)

	投資信託 (運用業務)	投資信託 (販売業務)	投資顧問 (投資一任)	投資顧問 (投資助言)	その他収益	合計
外部顧客への 営業収益	7,810,512	46,755	2,254,971	109,615	11,333	10,233,188

2. 地域ごとの情報

(1) 営業収益

本邦の外部顧客への営業収益に区分した金額が損益計算書の営業収益の90%を超えるため、地域ごとの営業収益の記載を省略しております。

(2) 有形固定資産

本邦に所在している有形固定資産の金額が貸借対照表の有形固定資産の金額の90%を超えるため、地域ごとの有形固定資産の記載を省略しております。

3. 主要な顧客ごとの情報

外部顧客への営業収益のうち、損益計算書の営業収益の10%以上を占める相手先がないため、記載はありません。

[報告セグメントごとの固定資産の減損損失に関する情報]

前事業年度(自 2021年4月1日 至 2022年3月31日)

当社は単一セグメントであるため、記載を省略しております。

当事業年度(自 2022年4月1日 至 2023年3月31日)

当社は単一セグメントであるため、記載を省略しております。

[報告セグメントごとののれん償却額及び未償却残高に関する情報]

前事業年度(自 2021年4月1日 至 2022年3月31日)

該当事項はありません。

当事業年度(自 2022年4月1日 至 2023年3月31日)

該当事項はありません。

[報告セグメントごとの負ののれん発生益に関する情報]

前事業年度（自 2021年4月1日 至 2022年3月31日）

該当事項はありません。

当事業年度（自 2022年4月1日 至 2023年3月31日）

該当事項はありません。

（関連当事者情報）

1. 関連当事者との取引

財務諸表提出会社の親会社及び法人主要株主等

前事業年度（自 2021年4月1日 至 2022年3月31日）

種類	会社等の名称	所在地	資本金又は出資金 (百万円)	事業の内容	議決権等の所有 (被所有) 割合(%)	関連当事者との関係	取引の内容	取引金額 (千円)	科目	期末残高 (千円)
親会社	明治安田生命保険相互会社	東京都千代田区丸の内2-1-1	150,000	生命保険業	(被所有)直接92.86	資産運用サービスの提供、当社投信商品の販売、及び役員の兼任	運用受託報酬	159,741	未収運用受託報酬	175,715
							支払手数料	547,750	未払手数料	163,207

当事業年度（自 2022年4月1日 至 2023年3月31日）

種類	会社等の名称	所在地	資本金又は出資金 (百万円)	事業の内容	議決権等の所有 (被所有) 割合(%)	関連当事者との関係	取引の内容	取引金額 (千円)	科目	期末残高 (千円)
親会社	明治安田生命保険相互会社	東京都千代田区丸の内2-1-1	100,000	生命保険業	(被所有)直接92.86	資産運用サービスの提供、当社投信商品の販売、及び役員の兼任	運用受託報酬	450,439	未収運用受託報酬	231,200
							支払手数料	552,479	未払手数料	169,612

(注1) 取引条件ないし取引条件の決定方針等

運用受託報酬並びに支払手数料については、契約に基づき決定しております。

(注2) 上記取引金額には消費税等は含まれておらず、期末残高には消費税等が含まれております。

2. 親会社又は重要な関連会社に関する注記

親会社情報

明治安田生命保険相互会社（非上場）

(1株当たり情報)

	前事業年度 (自 2021年4月1日 至 2022年3月31日)	当事業年度 (自 2022年4月1日 至 2023年3月31日)
1株当たり純資産額	518,527円74銭	486,894円79銭
1株当たり当期純利益金額	53,209円83銭	21,579円74銭

(注) 1. 潜在株式調整後1株当たり当期純利益金額については、潜在株式が存在しないため記載しておりません。

2. 算定上の基礎は、以下のとおりであります。

1株当たり純資産額

	前事業年度 (2022年3月31日)	当事業年度 (2023年3月31日)
貸借対照表の純資産の部の合計額(千円)	9,793,433	9,195,981
普通株式に係る純資産額(千円)	9,793,433	9,195,981
差額の主な内訳	-	-
普通株式の発行済株式数(株)	18,887	18,887
普通株式の自己株式数(株)	-	-
1株当たり純資産額の算定に用いられた普通株式の数(株)	18,887	18,887

1株当たり当期純利益金額

	前事業年度 (自 2021年4月1日 至 2022年3月31日)	当事業年度 (自 2022年4月1日 至 2023年3月31日)
当期純利益(千円)	1,004,974	407,576
普通株主に帰属しない金額(千円)	-	-
普通株式に係る当期純利益(千円)	1,004,974	407,576
普通株式の期中平均株式数(株)	18,887	18,887

(重要な後発事象)
該当事項はありません。

委託会社の最近中間会計期間における経理の状況

1. 中間財務諸表の作成方法について

委託会社である明治安田アセットマネジメント株式会社（以下「委託会社」という。）の中間財務諸表は、「中間財務諸表等の用語、様式及び作成方法に関する規則」（昭和52年大蔵省令第38号）並びに同規則第38条・第57条の規定により、「金融商品取引業等に関する内閣府令」（平成19年内閣府令第52号）に基づいて作成しております。

2. 監査証明について

委託会社は、金融商品取引法第193条の2第1項の規定に基づき、当中間会計期間(2023年4月1日から2023年9月30日まで)の中間財務諸表について、有限責任 あずさ監査法人の中間監査を受けております。

中間財務諸表

中間貸借対照表

(単位：千円)

当中間会計期間末 (2023年9月30日)	
資産の部	
流動資産	
現金・預金	7,764,605
未収委託者報酬	1,774,450
未収運用受託報酬	684,405
未収投資助言報酬	15,336
その他	278,201
流動資産合計	10,516,999
固定資産	
有形固定資産	
建物	¹ 582,428
器具備品	¹ 243,475
建設仮勘定	636
有形固定資産合計	826,539
無形固定資産	
ソフトウェア	211,185
ソフトウェア仮勘定	23,155
無形固定資産合計	234,340
投資その他の資産	
投資有価証券	5,528
長期差入保証金	300,000
長期前払費用	4,408
前払年金費用	331,147
繰延税金資産	35,083
投資その他の資産合計	676,166
固定資産合計	1,737,047
資産合計	12,254,046

当中間会計期間末
(2023年9月30日)

負債の部

流動負債

預り金	1,305,320
未払手数料	639,462
未払法人税等	153,234
賞与引当金	156,910
その他	² 596,593
流動負債合計	2,851,522

固定負債

長期未払金	8,619
資産除去債務	228,772
固定負債合計	237,391

負債合計

3,088,913

純資産の部

株主資本

資本金	1,000,000
資本剰余金	
資本準備金	660,443
その他資本剰余金	2,854,339
資本剰余金合計	3,514,783

利益剰余金

利益準備金	83,040
その他利益剰余金	
別途積立金	3,092,001
繰越利益剰余金	1,475,635
利益剰余金合計	4,650,677

株主資本合計

9,165,460

評価・換算差額等

その他有価証券評価差額金	327
評価・換算差額等合計	327

純資産合計

9,165,133

負債・純資産合計

12,254,046

中間損益計算書

(単位：千円)

	当中間会計期間 (自 2023年4月1日 至 2023年9月30日)
営業収益	
委託者報酬	4,103,592
受入手数料	20,104
運用受託報酬	1,163,668
投資助言報酬	36,767
その他収益	6,000
営業収益合計	5,330,132
営業費用	
支払手数料	1,210,890
その他営業費用	1,574,518
営業費用合計	2,785,408
一般管理費	¹ 2,004,823
営業利益	539,900
営業外収益	² 2,682
営業外費用	2,607
経常利益	539,975
税引前中間純利益	539,975
法人税、住民税及び事業税	121,588
法人税等調整額	41,741
法人税等合計	163,329
中間純利益	376,646

中間株主資本等変動計算書

当中間会計期間（自 2023年4月1日 至 2023年9月30日）

（単位：千円）

	株主資本			
	資本金	資本剰余金		
		資本準備金	その他資本剰余金	資本剰余金合計
当期首残高	1,000,000	660,443	2,854,339	3,514,783
当中間期変動額				
剰余金の配当				
中間純利益				
株主資本以外の項目の 当中間期変動額（純額）				
当中間期変動額合計	-	-	-	-
当中間期末残高	1,000,000	660,443	2,854,339	3,514,783

	株主資本				
	利益準備金	利益剰余金			株主資本 合計
		その他利益剰余金		利益剰余金 合計	
	別途積立金	繰越利益 剰余金			
当期首残高	83,040	3,092,001	1,506,551	4,681,593	9,196,377
当中間期変動額					
剰余金の配当			407,562	407,562	407,562
中間純利益			376,646	376,646	376,646
株主資本以外の項目の 当中間期変動額（純額）					
当中間期変動額合計	-	-	30,916	30,916	30,916
当中間期末残高	83,040	3,092,001	1,475,635	4,650,677	9,165,460

	評価・換算差額等		純資産合計
	その他有価証券 評価差額金	評価・換算差額等 合計	
当期首残高	395	395	9,195,981
当中間期変動額			
剰余金の配当			407,562
中間純利益			376,646
株主資本以外の項目の 当中間期変動額（純額）	67	67	67
当中間期変動額合計	67	67	30,848
当中間期末残高	327	327	9,165,133

[注記事項]

(重要な会計方針)

当中間会計期間 (自 2023年4月1日 至 2023年9月30日)	
1. 有価証券の評価基準及び評価方法	
その他有価証券	
時価のあるもの	
中間決算日の市場価格等に基づく時価法（評価差額は、全部純資産直入法により処理し、売却原価は移動平均法により算定しております。）	
2. 固定資産の減価償却方法	
(1)有形固定資産	
定額法	
なお、主な耐用年数は次のとおりであります。	
建物 6年～18年	
器具備品 3年～20年	
(2)無形固定資産	
定額法	
なお、自社利用のソフトウェアについては、社内における利用可能期間(5年)に基づく定額法を採用しております。	
3. 引当金の計上基準	
(1)賞与引当金は、従業員賞与の支給に充てるため、当中間会計期間に見合う支給見込額に基づき計上しております。	
(2)退職給付引当金は、従業員に対する退職金の支払に備えるため、当中間会計期間末における退職給付債務及び年金資産の見込額に基づき、当中間会計期間末において発生していると認められる額を、簡便法により計上しております。	
4. 重要な収益及び費用の計上基準	
投資信託委託業務及び投資顧問業務については、日々の純資産総額に対してあらかじめ定めた料率を乗じた金額を収益として認識しています。	

(中間貸借対照表関係)

当中間会計期間末 (2023年9月30日)	
1 有形固定資産の減価償却累計額は次のとおりであります。	
建物	142,941千円
器具備品	354,572千円
2 仮払消費税等及び仮受消費税等は、相殺のうえ、金額的重要性が乏しいため、流動負債の「その他」に含めて表示しております。	

(中間損益計算書関係)

当中間会計期間 (自 2023年4月1日 至 2023年9月30日)	
1 当中間会計期間末の減価償却実施額は次のとおりであります。	
有形固定資産	65,129千円
無形固定資産	32,911千円
2 営業外収益のうち主なもの	
保険契約返戻金・配当金	2,098千円

(中間株主資本等変動計算書関係)

当中間会計期間 (自 2023年4月1日 至 2023年9月30日)				
1. 発行済株式に関する事項				
株式の種類	当事業年度期首	増加	減少	当中間会計期間末
普通株式	18,887株	-	-	18,887株

2. 自己株式に関する事項
該当事項はありません。

3. 新株予約権等に関する事項
該当事項はありません。

4. 配当に関する事項

(1) 配当金支払額

決議	株式の種類	配当金の総額	1株当たり配当額	基準日	効力発生日
2023年6月29日 定時株主総会	普通株式	407,562,573円	21,579円00銭	2023年3月31日	2023年6月29日

(2) 基準日が当中間会計期間に属する配当のうち、配当の効力発生日が当中間会計期間後となるもの
該当事項はありません。

(リース取引関係)

オペレーティング・リース取引のうち解約不能のものに係る未経過リース料

(単位：千円)

	当中間会計期間 (自 2023年4月1日 至 2023年9月30日)
1年内	476,805
1年超	397,337
合計	874,142

(注) 中途解約不能な定期建物賃借契約における契約期間内の地代家賃を記載しております。

(金融商品関係)

1. 金融商品の時価等に関する事項

2023年9月30日における中間貸借対照表計上額、時価及びこれらの差額については、次のとおりであります。なお、現金は注記を省略しており、預金、未収委託者報酬、未収運用受託報酬、未収投資助言報酬、預り金及び未払手数料は短期間で決済されるため、時価は帳簿価額にほぼ等しいことから、注記を省略しております。

(単位：千円)

	中間貸借対照表計上額	時価	差額
(1) 投資有価証券 その他有価証券	5,528	5,528	-
(2) 長期差入保証金	300,000	266,935	33,064
資産計	305,528	272,463	33,064
(1) 長期未払金	8,619	8,617	1
負債計	8,619	8,617	1

2. 金融商品の時価のレベルごとの内訳等に関する事項

金融商品の時価を、時価の算定に用いたインプットの観察可能性及び重要性に応じて、以下の3つのレベルに分類しております。

レベル1の時価：同一の資産又は負債の活発な市場における（無調整の）相場価格により算定した時価

レベル2の時価：レベル1のインプット以外の直接又は間接的に観察可能なインプットを用いて算定した時価

レベル3の時価：重要な観察できないインプットを使用して算定した時価

時価の算定に重要な影響を与えるインプットを複数使用している場合には、それらのインプットがそれぞれ属するレベルのうち、時価の算定における優先順位が最も低いレベルに時価を分類しております。

(1) 時価をもって貸借対照表計上額とする金融資産及び金融負債

(単位：千円)

区分	時価			
	レベル1	レベル2	レベル3	合計
投資有価証券	-	-	-	-
その他の有価証券	-	5,528	-	5,528
資産計	-	5,528	-	5,528

(注) 時価の算定に用いた評価技法及びインプットの説明

投資有価証券 解約又は買戻請求に関して市場参加者からリスクの対価を求められるほどの重要な制限のない投資信託は基準価額を用いて評価しており、活発な市場における相場価格とはいえないことから、レベル2の時価に分類しております。

(2) 時価をもって貸借対照表計上額としない金融資産及び金融負債

(単位：千円)

区分	時価			
	レベル1	レベル2	レベル3	合計
長期差入保証金	-	-	266,935	266,935
資産計	-	-	266,935	266,935
長期未払金	-	-	8,617	8,617
負債計	-	-	8,617	8,617

(注) 時価の算定に用いた評価技法及びインプットの説明

長期差入保証金 長期差入保証金の時価の算定は、その将来キャッシュフローを、国債の利回り等適切な指標で割り引いた現在価値により算定しており、レベル3に分類しております。

長期未払金 長期未払金の時価の算定は、その将来キャッシュフローを、国債の利回り等適切な指標で割り引いた現在価値により算定しており、レベル3に分類しております。

(有価証券関係)

1. その他有価証券

当中間会計期間末（2023年9月30日）

（単位：千円）

	中間貸借対照表計上額	取得原価	差額
中間貸借対照表計上額が 取得原価を超えるもの			
株式	-	-	-
債券	-	-	-
その他(投資信託)	1,066	1,000	66
小計	1,066	1,000	66
中間貸借対照表計上額が 取得原価を超えないもの			
株式	-	-	-
債券	-	-	-
その他(投資信託)	4,461	5,000	538
小計	4,461	5,000	538
合計	5,528	6,000	472

2. 当中間会計期間中に売却したその他有価証券

該当事項はありません。

3. 減損処理を行った有価証券

該当事項はありません。

(デリバティブ取引関係)

該当事項はありません。

(ストック・オプション等関係)

該当事項はありません。

(企業結合等関係)

該当事項はありません。

(持分法損益等)

該当事項はありません。

(資産除去債務関係)

当中間会計期間（自 2023年4月1日 至 2023年9月30日）

資産除去債務のうち中間貸借対照表に計上しているもの

当中間会計期間における当該資産除去債務の総額の増減は次のとおりであります。

期首残高	228,527千円
有形固定資産の取得に伴う増加額	-
時の経過による調整額	244千円
当中間会計期間末残高	<u>228,772千円</u>

(賃貸等不動産関係)

該当事項はありません。

(収益認識関係)

顧客との契約から生じる収益を分解した情報は、「注記事項（セグメント情報等）」に記載のとおりであります。

(セグメント情報等)

[セグメント情報]

当社の事業は、資産運用サービスの提供を行う単一セグメントであるため、記載を省略しております。

[関連情報]

当中間会計期間（自 2023年4月1日 至 2023年9月30日）

1. 製品及びサービスごとの情報

	投資信託 (運用業務)	投資信託 (販売業務)	投資顧問 (投資一任)	投資顧問 (投資助言)	その他	合計
外部顧客への売上高	4,103,592	20,104	1,163,668	36,767	6,000	5,330,132

2. 地域ごとの情報

(1) 営業収益

本邦の外部顧客への営業収益に区分した金額が中間損益計算書の営業収益の90%を超えるため、地域ごとの営業収益の記載を省略しております。

(2) 有形固定資産

本邦に所在している有形固定資産の金額が中間貸借対照表の有形固定資産の金額の90%を超えるため、地域ごとの有形固定資産の記載を省略しております。

3. 主要な顧客ごとの情報

外部顧客への営業収益のうち、中間損益計算書の営業収益の10%以上を占める相手先がないため、記載はありません。

[報告セグメントごとの固定資産の減損損失に関する情報]

該当事項はありません。

[報告セグメントごとののれん償却額及び未償却残高に関する情報]

該当事項はありません。

[報告セグメントごとの負ののれん発生益に関する情報]

該当事項はありません。

(1株当たり情報)

	当中間会計期間 (自 2023年4月1日 至 2023年9月30日)
1株当たり純資産額	485,261円45銭
1株当たり中間純利益金額	19,942円08銭

(注) 1. 潜在株式調整後1株当たり中間純利益金額については、潜在株式が存在しないため記載していません。

2. 1株当たり中間純利益金額の算定上の基礎は、以下のとおりであります。

	当中間会計期間 (自 2023年4月1日 至 2023年9月30日)
中間純利益金額(千円)	376,646
普通株主に帰属しない金額(千円)	-
普通株式に係る中間純利益金額(千円)	376,646
普通株式の期中平均株式数(株)	18,887

(重要な後発事象)

該当事項はありません。

4【利害関係人との取引制限】

委託会社は、「金融商品取引法」の定めるところにより、利害関係人との取引について、次に掲げる行為が禁止されています。

- (1) 自己又はその取締役若しくは執行役との間における取引を行うことを内容とした運用を行うこと（投資者の保護に欠け、若しくは取引の公正を害し、又は金融商品取引業の信用を失墜させるおそれがないものとして内閣府令で定めるものを除きます。）。
- (2) 運用財産相互間において取引を行うことを内容とした運用を行うこと（投資者の保護に欠け、若しくは取引の公正を害し、又は金融商品取引業の信用を失墜させるおそれがないものとして内閣府令で定めるものを除きます。）。
- (3) 通常の見積りの条件と異なる条件であって取引の公正を害するおそれのある条件で、委託会社の親法人等（委託会社の総株主等の議決権の過半数を保有していることその他の当該金融商品取引業者と密接な関係を有する法人その他の団体として政令で定める要件に該当する者をいいます。以下（4）（5）において同じ。）又は子法人等（委託会社が総株主等の議決権の過半数を保有していることその他の当該金融商品取引業者と密接な関係を有する法人その他の団体として政令で定める要件に該当する者をいいます。以下同じ。）と有価証券の売買その他の取引又は店頭デリバティブ取引を行うこと。
- (4) 委託会社の親法人等又は子法人等の利益を図るため、その行う投資運用業に関して運用の方針、運用財産の額若しくは市場の状況に照らして不必要な取引を行うことを内容とした運用を行うこと。
- (5) 上記（3）（4）に掲げるもののほか、委託会社の親法人等又は子法人等が関与する行為であって、投資者の保護に欠け、若しくは取引の公正を害し、又は金融商品取引業の信用を失墜させるおそれのあるものとして内閣府令で定める行為。

5【その他】

(1) 定款の変更、その他重要事項

(イ) 定款の変更

2023年6月29日付で当社株券を不発行とする定款の変更を行いました。

(ロ) その他の重要事項

2023年7月28日開催の取締役会において、アリアンツ・グローバル・インベスターズ・グループと富国生命がそれぞれ保有する当社株式について、明治安田生命を譲受人とする株式譲渡が承認されました。これを受け、2023年8月29日付で明治安田生命は当社の100%株主となりました。

(2) 訴訟事件その他会社に重要な影響を及ぼすことが予想される事実

該当事項はありません。

第2【その他の関係法人の概況】

1【名称、資本金の額及び事業の内容】

(1) 受託会社

(2023年3月31日現在)

名称	資本金の額 (百万円)	事業の内容
三菱UFJ信託銀行株式会社	324,279	銀行法に基づき銀行業を営むとともに、金融機関の信託業務の兼営等に関する法律（兼営法）に基づき信託業務を営んでいます。

(2) 販売会社

(2023年3月31日現在)

名称	資本金の額 (百万円)	事業の内容
明治安田生命保険相互会社	980,000	保険業法に基づき生命保険業を営んでいます。

明治安田生命保険相互会社の資本金の額は「基金」および「基金償却積立金」の合計額です。

2【関係業務の概要】

(1) 受託会社

受託銀行として、ファンドの信託財産の保管・管理・計算、その他付随する業務等を行います。なお、受託者は、信託事務の一部につき日本マスタートラスト信託銀行株式会社に委託することがあります。

(2) 販売会社

ファンドの販売会社として、募集・販売の取扱い、受益者に対する運用報告書の交付、信託契約の一部解約に関する事務、収益分配金の再投資に関する事務、一部解約金・収益分配金・償還金の支払いに関する事務等を行います。

3【資本関係】

(1) 受託会社

該当事項はありません。

(2) 販売会社

販売会社である明治安田生命保険相互会社は、委託会社の株主であり、その保有株は18,887株（持株比率100%）です。

〔参考情報：再信託受託会社の概要〕

1. 名称、資本金の額および事業の内容

（2023年3月31日現在）

名称	資本金の額 （百万円）	事業の内容
日本マスタートラスト 信託銀行株式会社	10,000	銀行法に基づき銀行業を営むとともに、金融機関の信託業務の兼営等に関する法律（兼営法）に基づき信託業務を営んでいます。

2. 関係業務の概要

受託会社との信託契約（再信託契約）に基づき、当ファンドの信託事務の一部（信託財産の管理）を委託され、その事務を行うことがあります。

3. 資本関係

該当ありません。

第3【参考情報】

委託会社は、当計算期間において、次の書類を提出しております。

2023年2月24日	有価証券報告書、有価証券届出書
2023年8月24日	半期報告書、有価証券届出書

独立監査人の監査報告書

2023年6月2日

明治安田アセットマネジメント株式会社
取締役会 御中

有限責任 あずさ監査法人

東京事務所

指定有限責任社員
業務執行社員

公認会計士

熊木 幸雄

指定有限責任社員
業務執行社員

公認会計士

小林 広樹

監査意見

当監査法人は、金融商品取引法第193条の2第1項の規定に基づく監査証明を行うため、「委託会社等の経理の状況」に掲げられている明治安田アセットマネジメント株式会社の2022年4月1日から2023年3月31日までの第37期事業年度の財務諸表、すなわち、貸借対照表、損益計算書、株主資本等変動計算書、重要な会計方針及びその他の注記について監査を行った。

当監査法人は、上記の財務諸表が、我が国において一般に公正妥当と認められる企業会計の基準に準拠して、明治安田アセットマネジメント株式会社の2023年3月31日現在の財政状態及び同日をもって終了する事業年度の経営成績を、全ての重要な点において適正に表示しているものと認める。

監査意見の根拠

当監査法人は、我が国において一般に公正妥当と認められる監査の基準に準拠して監査を行った。監査の基準における当監査法人の責任は、「財務諸表監査における監査人の責任」に記載されている。当監査法人は、我が国における職業倫理に関する規定に従って、会社から独立しており、また、監査人としてのその他の倫理上の責任を果たしている。当監査法人は、意見表明の基礎となる十分かつ適切な監査証拠を入手したと判断している。

その他の記載内容

その他の記載内容は、監査した財務諸表を含む開示書類に含まれる情報のうち、財務諸表及びその監査報告書以外の情報である。

当監査法人は、その他の記載内容が存在しないと判断したため、その他の記載内容に対するいかなる作業も実施していない。

財務諸表に対する経営者及び監査等委員会の責任

経営者の責任は、我が国において一般に公正妥当と認められる企業会計の基準に準拠して財務諸表を作成し適正に表示することにある。これには、不正又は誤謬による重要な虚偽表示のない財務諸表を作成し適正に表示するために経営者が必要と判断した内部統制を整備及び運用することが含まれる。

財務諸表を作成するに当たり、経営者は、継続企業の前提に基づき財務諸表を作成することが適切であるかどうかを評価し、我が国において一般に公正妥当と認められる企業会計の基準に基づいて継続企業に関する事項を開示する必要がある場合には当該事項を開示する責任がある。

監査等委員会の責任は、財務報告プロセスの整備及び運用における取締役の職務の執行を監視することにある。

財務諸表監査における監査人の責任

監査人の責任は、監査人が実施した監査に基づいて、全体としての財務諸表に不正又は誤謬による重要な虚偽表示がないかどうかについて合理的な保証を得て、監査報告書において独立の立場から財務諸表に対する意見を表明することにある。虚偽表示は、不正又は誤謬により発生する可能性

があり、個別に又は集計すると、財務諸表の利用者の意思決定に影響を与えると合理的に見込まれる場合に、重要性があると判断される。

監査人は、我が国において一般に公正妥当と認められる監査の基準に従って、監査の過程を通じて、職業的専門家としての判断を行い、職業的懐疑心を保持して以下を実施する。

- ・ 不正又は誤謬による重要な虚偽表示リスクを識別し、評価する。また、重要な虚偽表示リスクに対応した監査手続を立案し、実施する。監査手続の選択及び適用は監査人の判断による。さらに、意見表明の基礎となる十分かつ適切な監査証拠を入手する。
- ・ 財務諸表監査の目的は、内部統制の有効性について意見表明するためのものではないが、監査人は、リスク評価の実施に際して、状況に応じた適切な監査手続を立案するために、監査に関連する内部統制を検討する。
- ・ 経営者が採用した会計方針及びその適用方法の適切性、並びに経営者によって行われた会計上の見積りの合理性及び関連する注記事項の妥当性を評価する。
- ・ 経営者が継続企業を前提として財務諸表を作成することが適切であるかどうか、また、入手した監査証拠に基づき、継続企業の前提に重要な疑義を生じさせるような事象又は状況に関して重要な不確実性が認められるかどうか結論付ける。継続企業の前提に関する重要な不確実性が認められる場合は、監査報告書において財務諸表の注記事項に注意を喚起すること、又は重要な不確実性に関する財務諸表の注記事項が適切でない場合は、財務諸表に対して除外事項付意見を表明することが求められている。監査人の結論は、監査報告書日までに入手した監査証拠に基づいているが、将来の事象や状況により、企業は継続企業として存続できなくなる可能性がある。
- ・ 財務諸表の表示及び注記事項が、我が国において一般に公正妥当と認められる企業会計の基準に準拠しているかどうかとともに、関連する注記事項を含めた財務諸表の表示、構成及び内容、並びに財務諸表が基礎となる取引や会計事象を適正に表示しているかどうかを評価する。

監査人は、監査等委員会に対して、計画した監査の範囲とその実施時期、監査の実施過程で識別した内部統制の重要な不備を含む監査上の重要な発見事項、及び監査の基準で求められているその他の事項について報告を行う。

利害関係

会社と当監査法人又は業務執行社員との間には、公認会計士法の規定により記載すべき利害関係はない。

以 上

(注) 1. 上記は監査報告書の原本に記載された事項を電子化したものであり、その原本は当社が別途保管しております。

2. XBRLデータは監査の対象には含まれていません。

独立監査人の監査報告書

2024年1月26日

明治安田アセットマネジメント株式会社

取締役会 御中

EY新日本有限責任監査法人

東京事務所

指定有限責任社員
業務執行社員 公認会計士 森重 俊寛指定有限責任社員
業務執行社員 公認会計士 福村 寛

監査意見

当監査法人は、金融商品取引法第193条の2第1項の規定に基づく監査証明を行うため、「ファンドの経理状況」に掲げられている明治安田DC日本株式アルファオープンの2022年11月26日から2023年11月27日までの計算期間の財務諸表、すなわち、貸借対照表、損益及び剰余金計算書、注記表並びに附属明細表について監査を行った。

当監査法人は、上記の財務諸表が、我が国において一般に公正妥当と認められる企業会計の基準に準拠して、明治安田DC日本株式アルファオープンの2023年11月27日現在の信託財産の状態及び同日をもって終了する計算期間の損益の状況を、全ての重要な点において適正に表示しているものと認める。

監査意見の根拠

当監査法人は、我が国において一般に公正妥当と認められる監査の基準に準拠して監査を行った。監査の基準における当監査法人の責任は、「財務諸表監査における監査人の責任」に記載されている。当監査法人は、我が国における職業倫理に関する規定に従って、明治安田アセットマネジメント株式会社及びファンドから独立しており、また、監査人としてのその他の倫理上の責任を果たしている。当監査法人は、意見表明の基礎となる十分かつ適切な監査証拠を入手したと判断している。

その他の記載内容

その他の記載内容は、有価証券報告書及び有価証券届出書（訂正有価証券届出書を含む。）に含まれる情報のうち、財務諸表及びその監査報告書以外の情報である。経営者の責任は、その他の記載内容を作成し開示することにある。

当監査法人の財務諸表に対する監査意見の対象にはその他の記載内容は含まれておらず、当監査法人はその他の記載内容に対して意見を表明するものではない。

財務諸表監査における当監査法人の責任は、その他の記載内容を通読し、通読の過程において、その他の記載内容と財務諸表又は当監査法人が監査の過程で得た知識との間に重要な相違があるかどうか検討すること、また、そのような重要な相違以外にその他の記載内容に重要な誤りの兆候があるかどうか注意を払うことにある。

当監査法人は、実施した作業に基づき、その他の記載内容に重要な誤りがあると判断した場合には、その事実を報告することが求められている。

その他の記載内容に関して、当監査法人が報告すべき事項はない。

財務諸表に対する経営者の責任

経営者の責任は、我が国において一般に公正妥当と認められる企業会計の基準に準拠して財務諸表を作成し適正に表示することにある。これには、不正又は誤謬による重要な虚偽表

示のない財務諸表を作成し適正に表示するために経営者が必要と判断した内部統制を整備及び運用することが含まれる。

財務諸表を作成するに当たり、経営者は、継続企業の前提に基づき財務諸表を作成することが適切であるかどうかを評価し、我が国において一般に公正妥当と認められる企業会計の基準に基づいて継続企業に関する事項を開示する必要がある場合には当該事項を開示する責任がある。

財務諸表監査における監査人の責任

監査人の責任は、監査人が実施した監査に基づいて、全体としての財務諸表に不正又は誤謬による重要な虚偽表示がないかどうかについて合理的な保証を得て、監査報告書において独立の立場から財務諸表に対する意見を表明することにある。虚偽表示は、不正又は誤謬により発生する可能性があり、個別に又は集計すると、財務諸表の利用者の意思決定に影響を与えると合理的に見込まれる場合に、重要性があると判断される。

監査人は、我が国において一般に公正妥当と認められる監査の基準に従って、監査の過程を通じて、職業的専門家としての判断を行い、職業的懐疑心を保持して以下を実施する。

- ・ 不正又は誤謬による重要な虚偽表示リスクを識別し、評価する。また、重要な虚偽表示リスクに対応した監査手続を立案し、実施する。監査手続の選択及び適用は監査人の判断による。さらに、意見表明の基礎となる十分かつ適切な監査証拠を入手する。
- ・ 財務諸表監査の目的は、内部統制の有効性について意見表明するためのものではないが、監査人は、リスク評価の実施に際して、状況に応じた適切な監査手続を立案するために、監査に関連する内部統制を検討する。
- ・ 経営者が採用した会計方針及びその適用方法の適切性、並びに経営者によって行われた会計上の見積りの合理性及び関連する注記事項の妥当性を評価する。
- ・ 経営者が継続企業を前提として財務諸表を作成することが適切であるかどうか、また、入手した監査証拠に基づき、継続企業の前提に重要な疑義を生じさせるような事象又は状況に関して重要な不確実性が認められるかどうか結論付ける。継続企業の前提に関する重要な不確実性が認められる場合は、監査報告書において財務諸表の注記事項に注意を喚起すること、又は重要な不確実性に関する財務諸表の注記事項が適切でない場合は、財務諸表に対して除外事項付意見を表明することが求められている。監査人の結論は、監査報告書日までに入手した監査証拠に基づいているが、将来の事象や状況により、ファンドは継続企業として存続できなくなる可能性がある。
- ・ 財務諸表の表示及び注記事項が、我が国において一般に公正妥当と認められる企業会計の基準に準拠しているかどうかとともに、関連する注記事項を含めた財務諸表の表示、構成及び内容、並びに財務諸表が基礎となる取引や会計事象を適正に表示しているかどうかを評価する。

監査人は、経営者に対して、計画した監査の範囲とその実施時期、監査の実施過程で識別した内部統制の重要な不備を含む監査上の重要な発見事項、及び監査の基準で求められているその他の事項について報告を行う。

利害関係

明治安田アセットマネジメント株式会社及びファンドと当監査法人又は業務執行社員との間には、公認会計士法の規定により記載すべき利害関係はない。

以 上

(注) 1. 上記の監査報告書の原本は当社が別途保管しております。

2. XBRLデータは監査の対象には含まれていません。

独立監査人の中間監査報告書

2023年11月17日

明治安田アセットマネジメント株式会社
取締役会 御中

有限責任 あずさ監査法人

東京事務所

指定有限責任社員
業務執行社員 公認会計士 熊木幸雄指定有限責任社員
業務執行社員 公認会計士 小林広樹**中間監査意見**

当監査法人は、金融商品取引法第193条の2第1項の規定に基づく監査証明を行うため、「委託会社等の経理状況」に掲げられている明治安田アセットマネジメント株式会社の2023年4月1日から2024年3月31日までの第38期事業年度の中間会計期間（2023年4月1日から2023年9月30日まで）に係る中間財務諸表、すなわち、中間貸借対照表、中間損益計算書、中間株主資本等変動計算書、重要な会計方針及びその他の注記について中間監査を行った。

当監査法人は、上記の中間財務諸表が、我が国において一般に公正妥当と認められる中間財務諸表の作成基準に準拠して、明治安田アセットマネジメント株式会社の2023年9月30日現在の財政状態並びに同日をもって終了する中間会計期間（2023年4月1日から2023年9月30日まで）の経営成績に関する有用な情報を表示しているものと認める。

中間監査意見の根拠

当監査法人は、我が国において一般に公正妥当と認められる中間監査の基準に準拠して中間監査を行った。中間監査の基準における当監査法人の責任は、「中間財務諸表監査における監査人の責任」に記載されている。当監査法人は、我が国における職業倫理に関する規定に従って、会社から独立しており、また、監査人としてのその他の倫理上の責任を果たしている。当監査法人は、中間監査の意見表明の基礎となる十分かつ適切な監査証拠を入手したと判断している。

中間財務諸表に対する経営者及び監査等委員会の責任

経営者の責任は、我が国において一般に公正妥当と認められる中間財務諸表の作成基準に準拠して中間財務諸表を作成し有用な情報を表示することにある。これには、不正又は誤謬による重要な虚偽表示のない中間財務諸表を作成し有用な情報を表示するために経営者が必要と判断した内部統制を整備及び運用することが含まれる。

中間財務諸表を作成するに当たり、経営者は、継続企業の前提に基づき中間財務諸表を作成することが適切であるかどうかを評価し、我が国において一般に公正妥当と認められる中間財務諸表の作成基準に基づいて継続企業に関する事項を開示する必要がある場合には当該事項を開示する責任がある。

監査等委員会の責任は、財務報告プロセスの整備及び運用における取締役の職務の執行を監視することにある。

中間財務諸表監査における監査人の責任

監査人の責任は、監査人が実施した中間監査に基づいて、全体として中間財務諸表の有用な情報の表示に関して投資者の判断を損なうような重要な虚偽表示がないかどうかの合理的な保証を得て、中間監査報告書において独立の立場から中間財務諸表に対する意見を表明することにある。虚偽表示は、不正又は誤謬により発生する可能性があり、個別に又は集計すると、中間財務諸表の利用者の意思決定に影響を与えると合理的に見込まれる場合に、重要性があると判断される。

監査人は、我が国において一般に公正妥当と認められる中間監査の基準に従って、中間監査の過程を通じて、職業的専門家としての判断を行い、職業的懐疑心を保持して以下を実施する。

- 不正又は誤謬による中間財務諸表の重要な虚偽表示リスクを識別し、評価する。また、重要な虚偽表示リスクに対応する中間監査手続を立案し、実施する。中間監査手続の選択及び適用は監査人の判断による。さらに、中間監査の意見表明の基礎となる十分かつ適切な監査証拠を入手する。なお、中間監査手続は、年度監査と比べて監査手続の一部が省略され、監査人の判断により、不正又は誤謬による中間財務諸表の重要な虚偽表示リスクの評価に基づいて、分析的手続等を中心とした監査手続に必要な応じて追加の監査手続が選択及び適用される。
- 中間財務諸表監査の目的は、内部統制の有効性について意見表明するためのものではないが、監査人は、リスク評価の実施に際して、状況に応じた適切な中間監査手続を立案するために、中間財務諸表の作成と有用な情報の表示に関連する内部統制を検討する。
- 経営者が採用した会計方針及びその適用方法並びに経営者によって行われた会計上の見積りの合理性及び関連する注記事項の妥当性を評価する。
- 経営者が継続企業を前提として中間財務諸表を作成することが適切であるかどうか、また、入手した監査証拠に基づき、継続企業の前提に重要な疑義を生じさせるような事象又は状況に関して重要な不確実性が認められるかどうか結論付ける。継続企業の前提に関する重要な不確実性が認められる場合は、中間監査報告書において中間財務諸表の注記事項に注意を喚起すること、又は重要な不確実性に関する中間財務諸表の注記事項が適切でない場合は、中間財務諸表に対して除外事項付意見を表明することが求められている。監査人の結論は、中間監査報告書日までに入手した監査証拠に基づいているが、将来の事象や状況により、企業は継続企業として存続できなくなる可能性がある。
- 中間財務諸表の表示及び注記事項が、我が国において一般に公正妥当と認められる中間財務諸表の作成基準に準拠しているかどうかとともに、関連する注記事項を含めた中間財務諸表の表示、構成及び内容、並びに中間財務諸表が基礎となる取引や会計事象に関して有用な情報を表示しているかどうかを評価する。

監査人は、監査等委員会に対して、計画した中間監査の範囲とその実施時期、中間監査の実施過程で識別した内部統制の重要な不備を含む中間監査上の重要な発見事項、及び中間監査の基準で求められているその他の事項について報告を行う。

利害関係

会社と当監査法人又は業務執行社員との間には、公認会計士法の規定により記載すべき利害関係はない。

以上

(注) 1. 上記は中間監査報告書の原本に記載された事項を電子化したものであり、その原本は当社が別途保管しております。

2. XBRLデータは中間監査の対象には含まれていません。