

【表紙】

【提出書類】	有価証券報告書
【提出先】	関東財務局長殿
【提出日】	2024年8月8日提出
【計算期間】	第20特定期間(自 2023年11月14日至 2024年5月13日)
【ファンド名】	トヨタグループ・バランスファンド
【発行者名】	三井住友D Sアセットマネジメント株式会社
【代表者の役職氏名】	代表取締役社長 猿田 隆
【本店の所在の場所】	東京都港区虎ノ門一丁目17番1号
【事務連絡者氏名】	竹本 政司
【連絡場所】	東京都港区虎ノ門一丁目17番1号
【電話番号】	03-6205-0265
【縦覧に供する場所】	該当事項はありません。

第一部【ファンド情報】

第1【ファンドの状況】

1【ファンドの性格】

(1)【ファンドの目的及び基本的性格】

イ 当ファンドは、トヨタグループ株式マザーファンドおよびトヨタグループ・グローバルボンド・マザーファンド（以下それぞれ「株式マザーファンド」、「債券マザーファンド」ということがあります。また、総称して「マザーファンド」ということがあります。）受益証券への投資を通じて、主として、トヨタ自動車およびそのグループ会社 が日本の取引所に上場する株式、および内外で発行する債券等に投資することにより、信託財産の中長期的な成長を目指して運用を行います。

グループ会社とは、株式の場合はトヨタ自動車の有価証券報告書等の公開情報に開示される連結子会社、持分法適用関連会社をいい、債券の場合はトヨタ自動車の国内外の連結子会社および持分法適用関連会社（非上場会社を含みます。）をいいます。（以下同じ。）

ロ 委託会社は、受託会社と合意の上、金1,500億円を限度として信託金を追加することができます。この限度額は、委託会社、受託会社の合意により変更できます。

ハ 当ファンドが該当する商品分類、属性区分は次の通りです。

(イ) 当ファンドが該当する商品分類

項目	該当する商品分類	内容
単位型・追加型	追加型投信	一度設定されたファンドであってもその後追加設定が行われ従来の信託財産とともに運用されるファンドをいいます。
投資対象地域	内外	目論見書または信託約款において、国内および海外の資産による投資収益を実質的に源泉とする旨の記載があるものをいいます。
投資対象資産 (収益の源泉)	資産複合	目論見書または信託約款において、株式、債券、不動産投信、その他資産のうち複数の資産による投資収益を実質的に源泉とする旨の記載があるものをいいます。

(ロ) 当ファンドが該当する属性区分

項目	該当する属性区分	内容
投資対象資産	その他資産（投資信託証券（資産複合（株式、債券）資産配分変更型））	目論見書または信託約款において、主として投資信託証券に投資する旨の記載があるものをいいます。「投資信託証券」以下のカッコ内は投資信託証券の先の実質投資対象について記載していません。なお、組み入れる資産そのものは投資信託証券ですが、投資信託証券の先の実質投資対象は株式および債券であり、ファンドの収益は株式市場、債券市場の動向に左右されるものであるため、商品分類上の投資対象資産（収益の源泉）は「資産複合」となります。
決算頻度	年4回	目論見書または信託約款において、年4回決算する旨の記載があるものをいいます。
投資対象地域	グローバル (日本を含む)	目論見書または信託約款において、組入資産による投資収益が日本を含む世界の資産を源泉とする旨の記載があるものをいいます。

投資形態	ファミリーファンド	目論見書または信託約款において、親投資信託(ファンド・オブ・ファンズにのみ投資されるものを除く。)を投資対象として投資するものをいいます。
為替ヘッジ	為替ヘッジなし	目論見書または信託約款において、対円での為替のヘッジを行わない旨の記載があるものまたは対円での為替のヘッジを行う旨の記載がないものをいいます。

商品分類表

単位型・追加型	投資対象地域	投資対象資産 (収益の源泉)
単位型	国内	株式
		債券
	海外	不動産投信
追加型		その他資産 ()
	内外	資産複合

(注) 当ファンドが該当する商品分類を網掛け表示しています。

属性区分表

投資対象資産	決算頻度	投資対象地域	投資形態	為替ヘッジ
株式	年1回	グローバル (日本を含む)		
一般				
大型株	年2回	日本		
中小型株				
	年4回	北米	ファミリーファンド	あり
債券				
一般	年6回(隔月)	欧州		
公債				
社債	年12回(毎月)	アジア		
その他債券				
クレジット属性 ()	日々	オセアニア		
	その他 ()	中南米	ファンド・オブ・ファンズ	なし
不動産投信		アフリカ		
その他資産 (投資信託証券 (資産複合(株式、 債券)資産配分変 更型))		中近東(中東)		
資産複合 ()		エマージング		
資産配分固 定型				
資産配分変 更型				

（注）当ファンドが該当する属性区分を網掛け表示しています。

属性区分の「為替ヘッジ」は、対円での為替変動リスクに対するヘッジの有無を記載しています。商品分類、属性区分は、一般社団法人投資信託協会「商品分類に関する指針」に基づき記載していません。商品分類、属性区分の全体的な定義等は一般社団法人投資信託協会のホームページ（<https://www.toushin.or.jp/>）をご覧ください。

（２）【ファンドの沿革】

2014年7月1日	信託契約締結、設定、運用開始
2024年2月9日	信託期間の終了日を2024年11月13日から2026年8月13日に変更

（３）【ファンドの仕組み】

イ 当ファンドの関係法人とその役割

（イ）委託会社 「三井住友DSアセットマネジメント株式会社」

証券投資信託契約に基づき、信託財産の運用指図、投資信託説明書（目論見書）および運用報告書の作成等を行います。

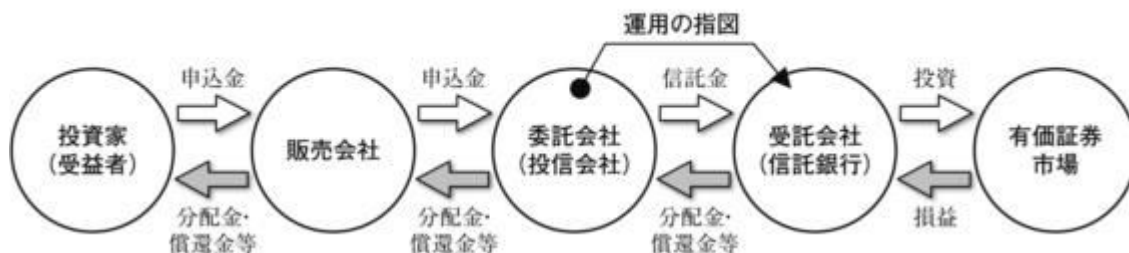
（ロ）受託会社 「三菱UFJ信託銀行株式会社」

証券投資信託契約に基づき、信託財産の保管・管理・計算等を行います。なお、信託事務の一部につき、日本マスタートラスト信託銀行株式会社に委託することがあります。また、外国における資産の保管は、その業務を行うに十分な能力を有すると認められる外国の金融機関が行う場合があります。

（ハ）販売会社

委託会社との間で締結される販売契約（名称の如何を問いません。）に基づき、当ファンドの募集・販売の取扱い、投資信託説明書（目論見書）の提供、受益者からの一部解約実行請求の受付、受益者への収益分配金、一部解約金および償還金の支払事務等を行います。

運営の仕組み



ロ 委託会社の概況

（イ）資本金の額

20億円（2024年5月31日現在）

（ロ）会社の沿革

1985年7月15日	三生投資顧問株式会社設立
1987年2月20日	証券投資顧問業の登録
1987年6月10日	投資一任契約にかかる業務の認可
1999年1月1日	三井生命保険相互会社の特別勘定運用部門と統合
1999年2月5日	三生投資顧問株式会社から三井生命グローバルアセットマネジメント株式会社へ商号変更
2000年1月27日	証券投資信託委託業の認可取得

- 2002年12月1日 住友ライフ・インベストメント株式会社、スミセイ グローバル投信株式会社、三井住友海上アセットマネジメント株式会社およびさくら投信投資顧問株式会社と合併し、三井住友アセットマネジメント株式会社に商号変更
- 2013年4月1日 トヨタアセットマネジメント株式会社と合併
- 2019年4月1日 大和住銀投信投資顧問株式会社と合併し、三井住友D Sアセットマネジメント株式会社に商号変更

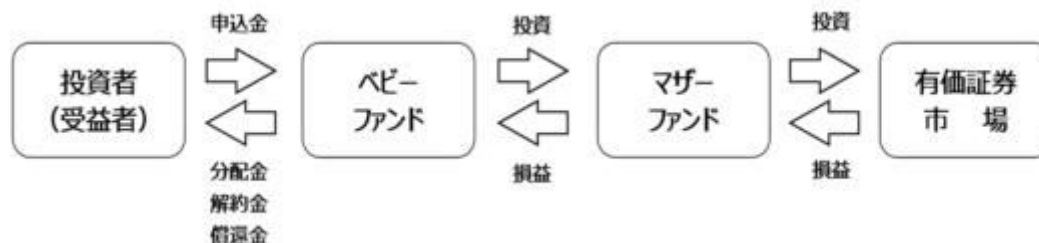
(八) 大株主の状況

(2024年5月31日現在)

名称	住所	所有株式数 (株)	比率 (%)
株式会社三井住友フィナンシャルグループ	東京都千代田区丸の内一丁目1番2号	16,977,897	50.1
株式会社大和証券グループ本社	東京都千代田区丸の内一丁目9番1号	7,946,406	23.5
三井住友海上火災保険株式会社	東京都千代田区神田駿河台三丁目9番地	5,080,509	15.0
住友生命保険相互会社	大阪府大阪市中央区城見一丁目4番35号	3,528,000	10.4
三井住友信託銀行株式会社	東京都千代田区丸の内一丁目4番1号	337,248	1.0

八 ファンドの運用形態（ファミリーファンド方式による運用）

「ファミリーファンド方式」とは、複数のファンドを合同運用する仕組みで、受益者の資金をまとめて「ベビーファンド」とし、「ベビーファンド」の資金の全部または一部を「マザーファンド」に投資することにより、実質的な運用は「マザーファンド」において行う仕組みです。



2【投資方針】

(1)【投資方針】

イ 基本方針

当ファンドは、マザーファンド受益証券への投資を通じて、主として、トヨタ自動車およびそのグループ会社が日本の取引所に上場する株式、および内外で発行する債券等に投資することにより、信託財産の中長期的な成長を目指して運用を行います。

ロ 投資態度

(イ) 主として、株式マザーファンドおよび債券マザーファンド受益証券等への投資を通じて、実質的に以下の運用を行います。

- 主として、トヨタ自動車およびそのグループ会社が日本の取引所に上場する株式、および内外で発行する債券等に投資することにより、信託財産の中長期的な成長を目指します。
- 市場のリスク選好状況を定量的に捉えて市場の局面判断を行うとともに、局面転換に応じて機動的な資産配分を行います。

- ・リスク選好的な局面では株式マザーファンド70%、債券マザーファンド30%程度の資産配分とし、リスク回避的な局面では株式マザーファンド25%、債券マザーファンド50%、短期金融資産・日本国債等25%程度の資産配分とします。
- ・局面判断の有効性を高めるため、資産配分の切替えを行う際に一定の移行期間を設けます。移行期間においては株式マザーファンド50%、債券マザーファンド50%程度の資産配分とします。

(ロ) 外貨建資産については、原則として対円での為替ヘッジを行いません。

(ハ) 資金動向、市況動向に急激な変化が生じたとき、グループ会社の定義等に大きな変更があった場合等やむを得ない事情が発生した場合には、上記のような運用ができない場合があります。

ファンドの特色

1

トヨタ自動車およびそのグループ会社の株式と債券等に投資します。

- 実際の運用は、「トヨタグループ株式マザーファンド」、「トヨタグループ・グローバルボンド・マザーファンド」(以下、それぞれ「株式マザーファンド」、「債券マザーファンド」ということがあります。)を通じて行います。
- 主として、トヨタ自動車およびそのグループ会社が日本の取引所に上場する株式、および内外で発行する債券等に投資することにより、信託財産の中長期的な成長を目指します。

2

株式に対する強気・弱気局面への転換点を判断し、機動的な資産配分調整を行います。

- 市場のリスク選好状況を定量的に捉えて市場の局面判断を行う*とともに、局面転換に応じて機動的な資産配分を行います。
*内外の株式、債券、リート、通貨など様々な資産のリスク・リターン分析を行い、それに基づいてリスク態度指数を利用します。
- 株式に対する強気局面(リスク選好的な局面)では株式マザーファンド70%、債券マザーファンド30%程度の資産配分とし、株式に対する弱気局面(リスク回避的な局面)では株式マザーファンド25%、債券マザーファンド50%、短期金融資産・日本国債等25%程度の資産配分を行います。
- 局面判断の有効性を高めるため、資産配分の切替えを行う際に一定の移行期間を設けます。移行期間においては株式マザーファンド50%、債券マザーファンド50%程度の資産配分とします。

リスク態度指数

市場のリスク選好度合いを計るための指数です。リスクオン局面(リスク選好的な局面)とリスクオフ局面(リスク回避的な局面)を判断します。

3

外貨建資産については、原則として対円での為替ヘッジを行いません。

4

年4回決算を行い、決算毎に分配方針に基づき分配を行います。

- 年4回（原則として毎年2月、5月、8月、11月の13日。休業日の場合は翌営業日）の決算時に分配を行うことを目指します。
- 分配金額は、委託会社が分配方針に基づき、基準価額水準、市況動向等を考慮し決定します。ただし、委託会社の判断により分配を行わない場合もあるため、将来の分配金の支払いおよびその金額について保証するものではありません。

▶ 分配のイメージ

1月	2月 決算	3月	4月	5月 決算	6月	7月	8月 決算	9月	10月	11月 決算	12月
	¥			¥			¥			¥	

※上記は分配のイメージであり、今後の分配金の支払いおよびその金額について保証するものではありません。

※資金動向、市況動向に急激な変化が生じたとき、グループ会社の定義等に大きな変更があった場合等やむを得ない事情が発生した場合には、上記のような運用ができない場合があります。

当ファンドは特化型運用を行います。

- トヨタ自動車の株式および債券等の純資産総額に対する比率は35%を超えないものとします。
- 当ファンドは、トヨタ自動車およびそのグループ会社の株式および債券等に集中して投資を行うため、当該銘柄に経営破たんや経営・財務状況の悪化などが生じた場合には、大きな損失が発生し、ファンドの基準価額が下落することがあります。

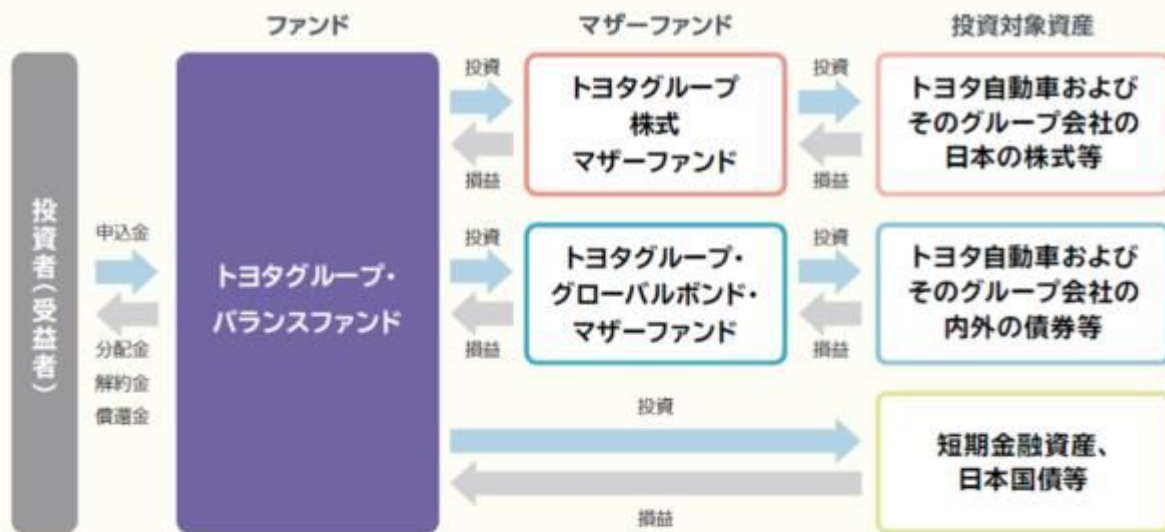


特化型運用とは

一般社団法人投資信託協会規則の「信用リスク集中回避のための投資制限」に定められた、ファンドの純資産総額に対する比率(10%)を超えて、特定の発行体の発行する銘柄に集中して投資する運用のことをいいます。

ファンドのしくみ

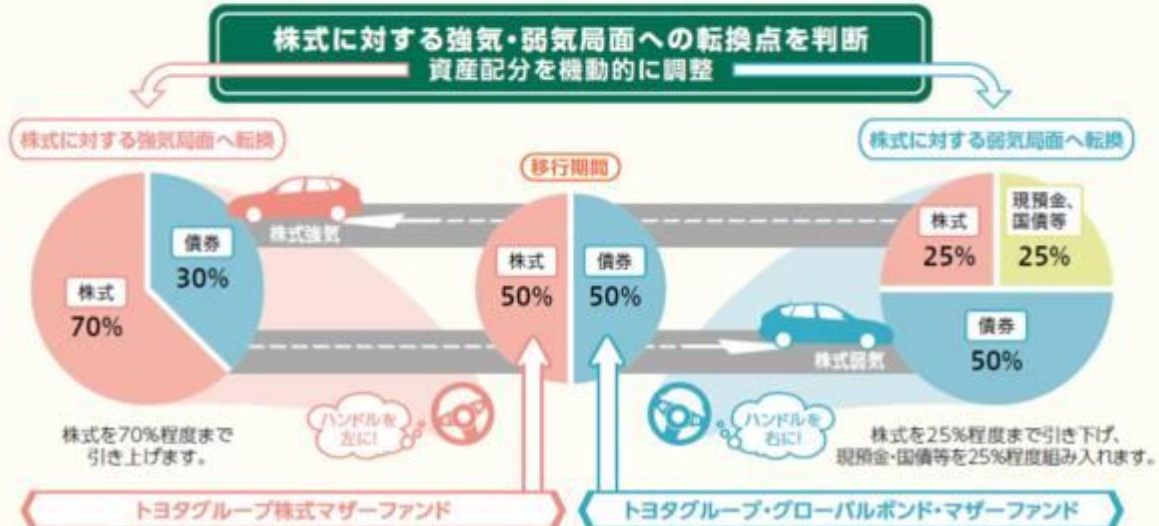
■ファミリーファンド方式を採用し、マザーファンドの組入れを通じて、実際の運用を行います。



ハイブリッドナビ戦略による機動的な資産配分調整

■ハイブリッドナビ戦略とは、リスク態度指数を用いて、株式と債券の資産配分を機動的に調整する運用戦略をいいます。

[資産配分イメージ]



※当ファンドは原則として委託会社の定量判断に基づき機動的に資産配分の調整を行いますが、結果的に実際の株式や債券の値動きの方向性と一致しない場合があります。

各マザーファンドの投資方針等

トヨタグループ株式マザーファンド

〔投資方針〕

- トヨタ自動車およびそのグループ会社のうち、日本の取引所に上場している株式から流動性を勘案した銘柄（原則として、TOPIX（東証株価指数）採用銘柄）に投資します。トヨタ自動車およびそのグループ会社の銘柄群の動きをとらえることを目標に運用を行います。
- 組入銘柄の投資比率の決定にあたっては以下の基本方針に基づいて行います。
 - ・原則として、組入銘柄の時価総額に応じて投資比率を決定します。
 - ・ただし、トヨタ自動車株式の時価総額が組入銘柄の時価総額合計の50%を超える場合は、トヨタ自動車株式の投資比率を約50%までとし、残りの約50%をグループ会社株式の各銘柄の時価総額に応じた比率で投資します。
 - ・なお、設定・解約、組入銘柄の株価変動等により投資比率が変動することがあります。

〔運用プロセス(投資イメージ)〕



- 株式マザーファンドには、投資比率が非常に高い銘柄が存在します。
株式マザーファンドは、トヨタ自動車およびそのグループ会社の株式の値動きをとらえることを目標に運用を行っているため、基準価額は、当該銘柄群の株価変動の影響を大きく受けます。
- 株式マザーファンドは、あらかじめ決められた一定の方針にて投資を行うファンドであり、銘柄選定や組入比率操作等による追加収益を追求するファンドではありません。
- 株式マザーファンドは、投資対象となるトヨタ自動車およびそのグループ会社より投資元本および運用成績を保証されるものではありません。

※上記の運用プロセスは2024年5月末現在のものであり、今後変更される場合があります。

▶トヨタグループ・グローバルボンド・マザーファンド

〔投資方針〕

- 主としてトヨタ自動車およびそのグループ会社の発行する内外の債券等に投資することにより、信託財産の着実な成長と安定した収益の確保を目指します。
- 投資対象通貨はF T S E世界国債インデックス採用国の通貨とし、1通貨の投資割合の上限は信託財産の純資産総額の50%程度までとします。
- 債券等とは、社債、資産担保証券 (ABS) 等を指します。
- 発行体の信用状況、当該債券と同一通貨建ての国債との利回りスプレッド (利回り差) 等を考慮して投資を行うことを基本とします。
- ポートフォリオの構築にあたっては通貨配分、債券発行各国の金利見通し、デフレーション、流動性等を勘案し銘柄を決定します。ただし、状況に応じて国内外の国債等を組み入れることがあります。



デフレーションとは

〔債券の投資元本の回収に要する平均残存期間〕や〔金利の変動に対する債券価格の変動性〕を表す指標です。一般的に、この値が長い(大きい)ほど、金利の変動に対する債券価格の変動が大きくなります。

〔運用プロセス〕



※上記の運用プロセスは2024年5月末現在のものであり、今後変更される場合があります。

(2) 【投資対象】

イ 投資対象とする資産の種類

当ファンドにおいて投資の対象とする資産の種類は、次に掲げるものとします。

(イ) 次に掲げる特定資産 (投資信託及び投資法人に関する法律第2条第1項の「特定資産」をいいます。以下同じ。)

1. 有価証券
2. デリバティブ取引にかかる権利
3. 約束手形
4. 金銭債権

(ロ) 特定資産以外の資産で、以下に掲げる資産

1. 為替手形

ロ 投資対象とする有価証券

委託会社は、信託金を、主として、マザーファンドの受益証券または次の有価証券 (金融商品取

引法第2条第2項の規定により有価証券とみなされる同項各号に掲げる権利を除きます。)に投資することを指図します。

1. 株券または新株引受権証書
2. 国債証券
3. 地方債証券
4. 特別の法律により法人の発行する債券
5. 社債券(新株引受権証券と社債券とが一体となった新株引受権付社債券(以下「分離型新株引受権付社債券」といいます。))の新株引受権証券を除きます。)
6. 特定目的会社にかかる特定社債券(金融商品取引法第2条第1項第4号で定めるものをいいます。)
7. 特別の法律により設立された法人の発行する出資証券(金融商品取引法第2条第1項第6号で定めるものをいいます。)
8. 協同組織金融機関にかかる優先出資証券(金融商品取引法第2条第1項第7号で定めるものをいいます。)
9. 特定目的会社にかかる優先出資証券または新優先出資引受権を表示する証券(金融商品取引法第2条第1項第8号で定めるものをいいます。)
10. コマーシャル・ペーパー
11. 新株引受権証券(分離型新株引受権付社債券の新株引受権証券を含みます。以下同じ。))および新株予約権証券
12. 外国または外国の者の発行する証券または証書で、前各号の証券または証書の性質を有するもの
13. 投資信託または外国投資信託の受益証券(金融商品取引法第2条第1項第10号で定めるものをいいます。)
14. 投資証券もしくは投資法人債券または外国投資証券(金融商品取引法第2条第1項第11号で定めるものをいいます。)
15. 外国貸付債権信託受益証券(金融商品取引法第2条第1項第18号で定めるものをいいます。)
16. オプションを表示する証券または証書(金融商品取引法第2条第1項第19号で定めるものをいい、有価証券にかかるものに限ります。)
17. 預託証書(金融商品取引法第2条第1項第20号で定めるものをいいます。)
18. 外国法人が発行する譲渡性預金証書
19. 受益証券発行信託の受益証券(金融商品取引法第2条第1項第14号で定めるものをいいます。)
20. 外国の者に対する権利で、貸付債権信託受益権であって前号の有価証券に表示されるべき権利の性質を有するもの

なお、第1号の証券または証書、第12号ならびに第17号の証券または証書のうち第1号の証券または証書の性質を有するものを以下「株式」といい、第2号から第6号までの証券および第12号ならびに第17号の証券または証書のうち第2号から第6号までの証券の性質を有するもの、および第14号の証券のうち投資法人債券を以下「公社債」といい、第13号の証券および第14号の証券(ただし、投資法人債券を除きます。)を以下「投資信託証券」といいます。

八 投資対象とする金融商品

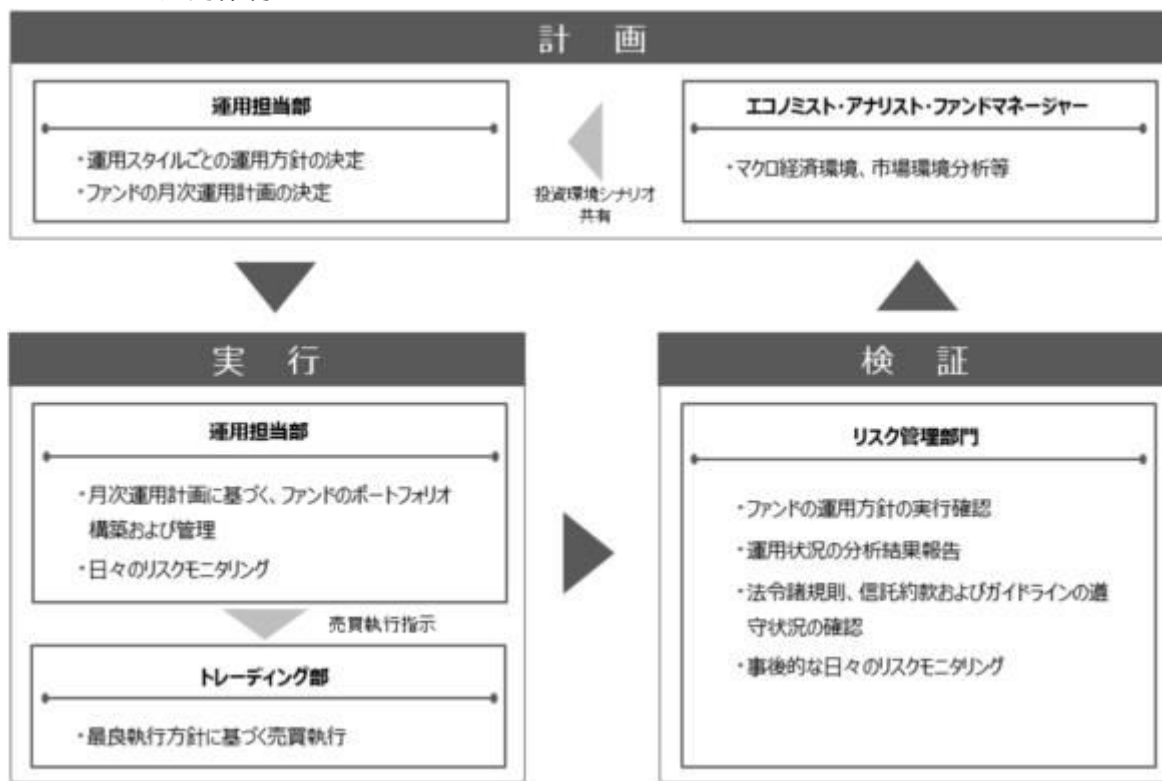
委託会社は、信託金を、上記口に掲げる有価証券のほか、次に掲げる金融商品(金融商品取引法第2条第2項の規定により有価証券とみなされる同項各号に掲げる権利を含みます。)により運用することを指図することができます。

1. 預金
2. 指定金銭信託(金融商品取引法第2条第1項第14号に規定する受益証券発行信託を除きます。)
3. コール・ローン
4. 手形割引市場において売買される手形

5. 貸付債権信託受益権であって金融商品取引法第2条第2項第1号で定めるもの
6. 外国の者に対する権利で前号の権利の性質を有するもの

（3）【運用体制】

イ ファンドの運用体制



リスク管理部門の人員数は、約40名です。

ファンドの運用体制は、委託会社の組織変更等により、変更されることがあります。

ロ 委託会社によるファンドの関係法人（販売会社を除く）に対する管理体制

ファンドの受託会社に対しては、信託財産の日常の管理業務（保管・管理・計算等）を通じて、信託事務の正確性・迅速性の確認を行い、問題がある場合は適宜改善を求めています。

（4）【分配方針】

年4回（原則として毎年2月、5月、8月および11月の13日。休業日の場合は翌営業日）決算を行い、原則として以下の方針に基づき収益分配を行います。

- イ 分配対象額は、経費控除後の利子、配当等収益と売買益（評価損益を含みます。）等の範囲内とします。
- ロ 収益分配金額は、委託会社が基準価額水準、市況動向等を勘案して決定します。ただし、分配対象額が少額の場合等には、委託会社の判断により分配を行わない場合もあるため、将来の分配金の支払いおよびその金額について保証するものではありません。
- ハ 留保益の運用については特に制限を定めず、委託会社の判断に基づき、元本部分と同一の運用を行います。

ファンドは計算期間中の基準価額の変動にかかわらず分配を行う場合があります。分配金額は運用状況等により変動します。分配金額は計算期間中の基準価額の上昇分を上回る場合があります。

(5) 【投資制限】

ファンドの信託約款に基づく主要な投資制限

イ 株式への実質投資割合には、制限を設けません。

実質投資割合とは、当ファンドが保有するある種類の資産の評価額が当ファンドの純資産総額に占める比率(「組入比率」といいます。)と、当該同一種類の資産のマザーファンドにおける組入比率に当該マザーファンド受益証券の当ファンドにおける組入比率を乗じて得た率を合計したものをいいます(以下同じ。)

ロ 新株引受権証券および新株予約権証券への実質投資割合は、信託財産の純資産総額の10%以下とします。

ハ 投資信託証券(マザーファンド受益証券および上場投資信託証券を除きます。)への実質投資割合は、信託財産の純資産総額の5%以下とします。

ニ 外貨建資産への実質投資割合には、制限を設けません。

ホ 同一銘柄の新株引受権証券および新株予約権証券への実質投資割合は、信託財産の純資産総額の5%以下とします。

ヘ 一般社団法人投資信託協会規則に定める一の者に対するエクスポージャーの信託財産の純資産総額に対する比率は、原則として35%以下とすることとし、当該比率を超えることとなった場合には、一般社団法人投資信託協会規則に従い当該比率以内となるよう調整を行うこととします。

ファンドの信託約款に基づくその他の投資制限

イ 投資する株式等の範囲

(イ) 委託会社が投資することを指図する株式、新株引受権証券および新株予約権証券は、取引所に上場している株式の発行会社の発行するもの、取引所に準ずる市場において取引されている株式の発行会社の発行するものとします。ただし、株主割当または社債権者割当により取得する株式、新株引受権証券および新株予約権証券については、この限りではありません。

(ロ) 上記(イ)にかかわらず、上場予定または登録予定の株式、新株引受権証券および新株予約権証券で目論見書等において上場または登録することが確認できるものについては委託会社が投資することを指図することができるものとします。

ロ 信用取引の指図

(イ) 委託会社は、信託財産の効率的な運用に資するため、信用取引により株券を売り付けることの指図をすることができます。なお、当該売付けの決済については、株券の引渡または買戻しにより行うことの指図をすることができるものとします。

(ロ) 上記(イ)の信用取引の指図は、当該売付けにかかる建玉の時価総額とマザーファンドに属する当該売付けにかかる建玉の時価総額のうち信託財産に属するとみなした額との合計額が信託財産の純資産総額の範囲内とします。

(ハ) 上記(ロ)において信託財産に属するとみなした額とは、信託財産に属するマザーファンドの時価総額にマザーファンドの信託財産の純資産総額に占める当該売付けにかかる建玉の時価総額の割合を乗じて得た額をいいます。

(ニ) 信託財産の一部解約等の事由により、上記(ロ)の売付けにかかる建玉の時価総額の合計額が信託財産の純資産総額を超えることとなった場合には、委託会社は、速やかに、その超える額に相当する売付けの一部を決済するための指図をするものとします。

ハ 先物取引等の指図

(イ) 委託会社は、信託財産に属する資産の効率的な運用に資するため、ならびに価格変動リスクを回避するため、日本の取引所における有価証券先物取引(金融商品取引法第28条第8項第3号イに掲げるものをいいます。)、有価証券指数等先物取引(金融商品取引法第28条第8項第3号ロに掲げるものをいいます。)および有価証券オプション取引(金融商品取引法第28条第8項第3号ハに掲げるものをいいます。)ならびに外国の取引所におけるこれらの取引と類似の取引を行うことの指図をすることができます。なお、選択権取引は、オプション取引に含めて取り扱うものとします(以下同じ。)

- (ロ) 委託会社は、信託財産に属する資産の効率的な運用に資するため、ならびに価格変動リスクおよび為替変動リスクを回避するため、日本の取引所における通貨にかかる先物取引およびオプション取引ならびに外国の取引所におけるこれらの取引と類似の取引を行うことの指図をすることができます。
- (ハ) 委託会社は、信託財産に属する資産の効率的な運用に資するため、ならびに価格変動リスクを回避するため、日本の取引所における金利にかかる先物取引およびオプション取引ならびに外国の取引所におけるこれらの取引と類似の取引を行うことの指図をすることができます。

ニ スワップ取引の指図

- (イ) 委託会社は、信託財産に属する資産の効率的な運用に資するため、ならびに価格変動リスクおよび為替変動リスクを回避するため、異なった通貨、異なった受取金利または異なった受取金利とその元本を一定の条件のもとに交換する取引(以下「スワップ取引」といいます。)を行うことの指図をすることができます。
- (ロ) スワップ取引の指図にあたっては、当該取引の契約期限が、原則として信託期間を超えないものとします。ただし、当該取引が当該信託期間内で全部解約が可能なものについてはこの限りではありません。
- (ハ) スワップ取引の指図にあたっては、当該信託財産にかかるスワップ取引の想定元本の総額とマザーファンドの信託財産にかかるスワップ取引の想定元本の総額のうち信託財産に属するとみなした額との合計額(「スワップ取引の想定元本の合計額」といいます。)が、信託財産の純資産総額を超えないものとします。なお、信託財産の一部解約等の事由により、上記純資産総額が減少して、スワップ取引の想定元本の合計額が信託財産の純資産総額を超えることとなった場合には、委託者は、速やかに、その超える額に相当するスワップ取引の一部の解約を指図するものとします。
- (ニ) 上記(ハ)においてマザーファンドの信託財産にかかるスワップ取引の想定元本の総額のうち信託財産に属するとみなした額とは、マザーファンドの信託財産にかかるスワップ取引の想定元本の総額にマザーファンドの信託財産の純資産総額に占める信託財産に属するマザーファンドの受益証券の時価総額の割合を乗じて得た額をいいます。
- (ホ) スワップ取引の評価は、当該取引契約の相手方が市場実勢金利等をもとに算出した価額により行うものとします。
- (ヘ) 委託会社は、スワップ取引を行うにあたり担保の提供あるいは受入れが必要と認めるときは、担保の提供あるいは受入れの指図を行うものとします。

ホ 金利先渡取引および為替先渡取引の指図

- (イ) 委託会社は、信託財産に属する資産の効率的な運用に資するため、ならびに価格変動リスクおよび為替変動リスクを回避するため、金利先渡取引および為替先渡取引を行うことの指図をすることができます。
- (ロ) 金利先渡取引および為替先渡取引の指図にあたっては、当該取引の決済日が、原則として信託期間を超えないものとします。ただし、当該取引が当該信託期間内で全部解約が可能なものについてはこの限りではありません。
- (ハ) 金利先渡取引および為替先渡取引の指図にあたっては、当該信託財産にかかる金利先渡取引および為替先渡取引の想定元本の総額とマザーファンドの信託財産にかかる金利先渡取引および為替先渡取引の想定元本の総額のうち信託財産に属するとみなした額との合計額(「金利先渡取引および為替先渡取引の想定元本の合計額」といいます。)が、信託財産の純資産総額を超えないものとします。なお、信託財産の一部解約等の事由により、上記純資産総額が減少して、金利先渡取引および為替先渡取引の想定元本の合計額が信託財産の純資産総額を超えることとなった場合には、委託会社は、速やかに、その超える額に相当する金利先渡取引および為替先渡取引の一部の解約を指図するものとします。
- (ニ) 上記(ハ)においてマザーファンドの信託財産にかかる金利先渡取引および為替先渡取引の想定元本の総額のうち信託財産に属するとみなした額とは、マザーファンドの信託財産にかかる金利先渡取引および為替先渡取引の想定元本の総額にマザーファンドの信託財産の純資産総額に占める信託財産に属するマザーファンドの受益証券の時価総額の割合を乗じて得た額をい

ます。

- (ホ) 金利先渡取引および為替先渡取引の評価は、当該取引契約の相手方が市場実勢金利等をもとに算出した価額により行うものとします。
- (ヘ) 委託会社は、金利先渡取引および為替先渡取引を行うにあたり、担保の提供あるいは受入れが必要と認めるときは、担保の提供あるいは受入れの指図を行うものとします。
- (ト) 「金利先渡取引」とは、当事者間において、あらかじめ将来の特定の日（以下「決済日」といいます。）における決済日から一定の期間を経過した日（以下「満期日」といいます。）までの期間にかかる国内または海外において代表的利率として公表される預金契約または金銭の貸借契約に基づく債権の利率（以下「指標利率」といいます。）の数値を取り決め、その取決めにかかる数値と決済日における当該指標利率の現実の数値との差にあらかじめ元本として定めた金額および当事者間で約定した日数を基準とした数値を乗じた額を決済日における当該指標利率の現実の数値で決済日における現在価値に割り引いた額の金銭の授受を約する取引をいいます。
- (チ) 「為替先渡取引」とは、当事者間において、あらかじめ決済日から満期日までの期間にかかる為替スワップ取引（同一の相手方との間で直物外国為替取引および当該直物外国為替取引と反対売買の関係に立つ先物外国為替取引を同時に約定する取引をいいます。以下同じ。）のスワップ幅（当該直物外国為替取引にかかる外国為替相場と当該先物外国為替取引にかかる外国為替相場との差を示す数値をいいます。以下同じ。）を取り決め、その取決めにかかるスワップ幅から決済日における当該為替スワップ取引の現実のスワップ幅を差し引いた値にあらかじめ元本として定めた金額を乗じた額を決済日における指標利率の数値で決済日における現在価値に割り引いた額の金銭またはその取決めにかかるスワップ幅から決済日における当該為替スワップ取引の現実のスワップ幅を差し引いた値にあらかじめ元本として定めた金額を乗じた金額とあらかじめ元本として定めた金額について決済日を受渡日として行った先物外国為替取引を決済日における直物外国為替取引で反対売買したときの差金にかかる決済日から満期日までの利息とを合算した額を決済日における指標利率の数値で決済日における現在価値に割り引いた額の金銭の授受を約する取引をいいます。

へ 有価証券の貸付けの指図

- (イ) 委託会社は、信託財産の効率的な運用に資するため、信託財産に属する株式および公社債を次の各号の範囲内で貸し付けることの指図をすることができます。
 - 1. 株式の貸付けは、貸付時点において、貸付株式の時価合計額が、信託財産で保有する株式の時価合計額を超えないものとします。
 - 2. 公社債の貸付けは、貸付時点において、貸付公社債の額面金額の合計額が、信託財産で保有する公社債の額面金額の合計額を超えないものとします。
- (ロ) 上記（イ）の各号に定める限度額を超えることとなった場合には、委託会社は、速やかに、その超える額に相当する契約の一部の解約を指図するものとします。
- (ハ) 委託会社は、有価証券の貸付けにあたって必要と認めるときは、担保の受入れの指図を行うものとします。

ト 有価証券の空売りの指図

- (イ) 委託会社は、信託財産の効率的な運用に資するため、信託財産において有しない有価証券または借り入れた有価証券を売り付けることの指図をすることができます。なお、当該売付けの決済については、売り付けた有価証券の引渡しまたは買戻しにより行うことの指図をすることができます。
- (ロ) 上記（イ）の売付けの指図は、当該売付けにかかる有価証券の時価総額が信託財産の純資産総額を超えない範囲で行うものとします。
- (ハ) 信託財産の一部解約等の事由により、上記（ロ）の売付けにかかる有価証券の時価総額が信託財産の純資産総額を超えることとなった場合には、委託会社は速やかに、その超える額に相当する売付けの一部を決済するための指図をするものとします。

チ 有価証券の借入れの指図

- (イ) 委託会社は、信託財産の効率的な運用に資するため、有価証券の借入れの指図をすることがで

きます。なお、当該有価証券の借入れを行うにあたり担保の提供が必要と認めるときは、担保の提供の指図をするものとします。

- (ロ) 有価証券の借入れの指図は、当該借入れにかかる有価証券の時価総額が信託財産の純資産総額を超えない範囲で行うものとします。
- (ハ) 信託財産の一部解約等の事由により、上記(ロ)の借入れにかかる有価証券の時価総額が信託財産の純資産総額を超えることとなった場合には、委託会社は速やかに、その超える額に相当する借り入れた有価証券の一部を返還するための指図をするものとします。
- (二) 借入れにかかる品借料は、信託財産中から支弁します。

リ 特別の場合の外貨建有価証券への投資制限

外貨建有価証券への投資については、日本の国際収支上の理由等により特に必要と認められる場合には、制約されることがあります。

ヌ 外国為替予約取引の指図

- (イ) 委託会社は、信託財産の効率的な運用に資するため、ならびに信託財産に属する資産の為替変動リスクを回避するため、外国為替の売買の予約取引の指図をすることができます。
- (ロ) 外国為替予約取引の指図は、信託財産にかかる為替の買予約の合計額と売予約の合計額との差額につき円換算した額が、信託財産の純資産総額を超えないものとします。ただし、信託財産に属する外貨建資産(マザーファンドの信託財産に属する外貨建資産のうち信託財産に属するとみなした額を含みます。)の為替変動リスクを回避するためにする当該予約取引の指図については、この限りではありません。
- (ハ) 上記(ロ)の限度額を超えることとなった場合には、委託会社は所定の期間内に、その超える額に相当する為替予約の一部を解消するための外国為替の売買の予約取引の指図をするものとします。
- (二) 上記(ロ)において、信託財産に属するとみなした額とは、信託財産に属するマザーファンドの時価総額にマザーファンドの信託財産の純資産総額に占める当該外貨建資産の時価総額の割合を乗じて得た額をいいます。

ル 資金の借入れ

- (イ) 委託会社は、信託財産の効率的な運用ならびに運用の安定性に資するため、一部解約に伴う支払資金の手当て(一部解約に伴う支払資金の手当てのために借り入れた資金の返済を含みます。)を目的として、または再投資にかかる収益分配金の支払資金の手当てを目的として、資金の借入れ(コール市場を通じる場合を含みます。)の指図をすることができます。なお、当該借入金をもって有価証券等の運用は行わないものとします。
- (ロ) 一部解約に伴う支払資金の手当てにかかる借入期間は、有価証券等の売却代金、解約代金または償還金の入金日までに限るものとし、資金借入額は、次の各号に掲げる要件を満たす範囲内の額とします。
 1. 一部解約金の支払資金の手当てのために行った有価証券等の売却等による受取りの確定している資金の額の範囲内
 2. 一部解約金支払日の前営業日において確定した当該支払日における支払資金の不足額の範囲内
 3. 借入れ指図を行う日における信託財産の純資産総額の10%以内
- (ハ) 収益分配金の再投資にかかる借入期間は信託財産から収益分配金が支弁される日からその翌営業日までとし、資金借入額は収益分配金の再投資額を限度とします。
- (二) 借入金の利息は、信託財産中から支弁します。

ヲ デリバティブ取引等にかかる投資制限

委託会社は、デリバティブ取引等について、一般社団法人投資信託協会規則に定める合理的な方法により算出した額が信託財産の純資産総額を超えることとなる投資の指図をしません。

法令に基づく投資制限

イ 同一法人の発行する株式への投資制限(投資信託及び投資法人に関する法律第9条)

委託会社は、同一の法人の発行する株式を、その運用の指図を行うすべての委託者指図型投資信

託につき、信託財産として有する当該株式にかかる議決権の総数(株主総会において決議をすることができる事項の全部につき議決権を行使することができない株式についての議決権を除き、会社法第879条第3項の規定により議決権を有するものとみなされる株式についての議決権を含みます。)が、当該株式にかかる議決権の総数に100分の50を乗じて得た数を超えることとなる場合においては、信託財産をもって当該株式を取得することを受託会社に指図することが禁じられています。

ロ デリバティブ取引にかかる投資制限(金融商品取引業等に関する内閣府令第130条第1項第8号)

委託会社は、信託財産に関し、金利、通貨の価格、金融商品市場における相場その他の指標にかかる変動その他の理由により発生し得る危険に対応する額としてあらかじめ委託会社が定めた合理的な方法により算出した額が当該信託財産の純資産額を超えることとなる場合において、デリバティブ取引(新株予約権証券またはオプションを表示する証券もしくは証書にかかる取引および選択権付債券売買を含みます。)を行い、または継続することを受託会社に指図しないものとします。

ハ 信用リスク集中回避のための投資制限(金融商品取引業等に関する内閣府令第130条第1項第8号の2)

委託会社は、運用財産に関し、信用リスク(保有する有価証券その他の資産について取引の相手方の債務不履行その他の理由により発生し得る危険をいいます。)を適正に管理する方法としてあらかじめ委託会社が定めた合理的な方法に反することとなる取引を行うことを受託会社に指図しないものとします。

(参考情報:マザーファンドの投資方針等)

(トヨタグループ株式マザーファンド)

(1)投資方針等

イ 基本方針

トヨタ自動車株式会社およびそのグループ会社の株式に投資し、信託財産の成長を目指して運用を行います。

グループ会社とは、トヨタ自動車の有価証券報告書等の公開情報に開示される連結子会社、持分法適用関連会社をいいます。(以下同じ。)

ロ 投資態度

(イ)トヨタ自動車およびそのグループ会社のうち、日本の取引所に上場している株式から流動性を勘案した銘柄(原則として、TOPIX(東証株価指数)採用銘柄)に投資します。トヨタ自動車およびそのグループ会社の銘柄群の動きを捉えることを目標に運用を行います。

(ロ)組入銘柄の投資比率の決定にあたっては以下の基本方針に基づいて行います。

- ・原則として、組入銘柄の時価総額に応じて投資比率を決定します。
- ・トヨタ自動車株式の時価総額が組入銘柄の時価総額合計の50%を超える場合は、トヨタ自動車およびそのグループ会社全体の動きを捉えるために、トヨタ自動車株式の投資比率を約50%までとします。また、残りの約50%を、グループ会社株式の各銘柄の時価総額に応じた比率で投資します。

なお、設定・解約、組入銘柄の株価変動等により投資比率が変動することがあります。

(ハ)ファンドの株式組入比率は、通常の状態での高位とすることを基本とします。

(ニ)組入銘柄の投資比率の調整は、原則として四半期毎に(ロ)で規定する基本方針に基づき行うこととします。

投資対象銘柄の変更・追加・削除等については、トヨタ自動車株式会社の有価証券報告書等の公開情報の開示に基づいて行います。

なお、当ファンドは、上記(イ)から(ニ)のあらかじめ決められた一定の方針にて投資を行うファンドであり、銘柄選定や組入率操作等による追加収益を追求するファンドではありません。

(ホ)ファンドの設定、解約、投資環境の変動等への対応等のため、内外の短期金融商品等に投資す

ることがあります。

- (ヘ) 株式以外の資産への投資は、原則として信託財産総額の50%以下とします。
- (ト) 資金動向、市況動向に急激な変化が生じたとき、ならびに残存信託期間、残存元本が運用に支障をきたす水準となったとき、グループ会社の定義等に大きな変更があった場合等やむを得ない事情が発生した場合には、上記のような運用ができない場合があります。

(2) 投資対象

イ 投資対象とする資産の種類

前記「2 投資方針 (2) 投資対象 イ 投資対象とする資産の種類」において記載したベビーファンドが投資対象とする資産の種類に同じです。

ロ 投資対象とする有価証券

前記「2 投資方針 (2) 投資対象 ロ 投資対象とする有価証券」において記載したベビーファンドが投資対象とする有価証券の各号のうち、第1号から第12号、第15号、第17号号から第20号に掲げるものに投資します。ただし、第19号に掲げるものについては、指定金銭信託の受益証券および貸付債権信託受益権に限りません。

ハ 投資対象とする金融商品

前記「2 投資方針 (2) 投資対象 ハ 投資対象とする金融商品」において記載したベビーファンドが投資対象とする金融商品に同じです。

(3) 投資制限

イ ファンドの信託約款に基づく主要な投資制限

- (イ) 株式への投資割合には、制限を設けません。
- (ロ) 外貨建資産への投資割合は、信託財産の純資産総額の20%以内とします。
- (ハ) 新株引受権証券および新株予約権証券への投資割合は、取得時において信託財産の純資産総額の20%以下とします。
- (ニ) 同一銘柄の株式への投資割合は、制限を設けません。
- (ホ) 同一銘柄の新株引受権証券および新株予約権証券への投資割合は、信託財産の純資産総額の5%以下とします。
- (ヘ) 同一銘柄の転換社債および転換社債型新株予約権付社債への投資割合は、信託財産の純資産総額の10%以下とします。

(トヨタグループ・グローバルボンド・マザーファンド)

(1) 投資方針等

イ 基本方針

トヨタ自動車およびそのグループ会社の発行する内外の債券等に投資し、信託財産の着実な成長と安定した収益の確保を目指して運用を行います。

グループ会社とは、トヨタ自動車の国内外の連結子会社および持分法適用関連会社（非上場会社を含みます。）をいいます。（以下同じ。）

ロ 投資態度

- (イ) 主としてトヨタ自動車およびそのグループ会社の発行する内外の債券等に投資することにより、信託財産の着実な成長と安定した収益の確保を目指します。
- (ロ) 発行体の信用状況、同一通貨建ての国債との利回りスプレッド（利回り差）等を考慮して投資を行うことを基本とします。
投資対象は、原則として、B B B格相当以上の格付けを有する発行会社の債券等、またはB B B格相当以上の格付けを有する債券等とします。
- (ハ) ポートフォリオ構築にあたっては通貨配分、債券発行各国の金利見通し、デュレーション、流動性などを勘案し銘柄を決定します。ただし状況に応じて国内外の国債等を組み入れることがあります。
- (ニ) 外貨建資産については、原則として対円での為替ヘッジを行いません。

(ホ) 資金動向、市況動向に急激な変化が生じたとき、グループ会社の定義等に大きな変更があった場合等やむを得ない事情が発生した場合には、上記のような運用ができない場合があります。

(2) 投資対象

イ 投資対象とする資産の種類

前記「2 投資方針 (2) 投資対象 イ 投資対象とする資産の種類」において記載したベビーファンドが投資対象とする資産の種類に同じです。

ロ 投資対象とする有価証券

前記「2 投資方針 (2) 投資対象 ロ 投資対象とする有価証券」において記載したベビーファンドが投資対象とする有価証券の各号に掲げるものに投資します。

ハ 投資対象とする金融商品

前記「2 投資方針 (2) 投資対象 ハ 投資対象とする金融商品」において記載したベビーファンドが投資対象とする金融商品に同じです。

(3) 投資制限

イ ファンドの信託約款に基づく主要な投資制限

(イ) 株式(新株引受権証券および新株予約権証券を含みます。)への投資割合は、信託財産の純資産総額の10%以下とします。

(ロ) 同一の発行体が発行した社債等への投資割合は、信託財産の純資産総額の50%以下とします。

(ハ) 外貨建資産への投資割合には、制限を設けません。

(ニ) 投資信託証券(上場投資信託証券を除きます。)への投資割合は、信託財産の純資産総額の5%以下とします。

(ホ) 同一銘柄の新株引受権証券および新株予約権証券への投資割合は、取得時において信託財産の純資産総額の5%以下とします。

3【投資リスク】

イ ファンドのもつリスクの特性

当ファンドは、値動きのある有価証券等に投資しますので、基準価額は変動します。したがって、投資者の投資元本は保証されているものではなく、基準価額の下落により、損失を被り、投資元本を割り込むことがあります。

運用の結果として信託財産に生じた利益および損失は、すべて投資者に帰属します。

投資信託は預貯金と異なります。また、一定の投資成果を保証するものではありません。

当ファンドの主要なリスクは以下の通りです。

(イ) 株式市場リスク

内外の経済動向や株式市場での需給動向等の影響により株式相場が下落した場合、ファンドの基準価額が下落する要因となります。また、個々の株式の価格はその発行企業の事業活動や財務状況等によって変動し、株価が下落した場合はファンドの基準価額が下落する要因となります。

(ロ) 債券市場リスク

一般に債券は内外の経済情勢等の影響による金利の変動を受けて価格が変動します。通常、金利が上昇すると債券価格は下落します。また、格付けが引き下げられる場合も債券価格が下落するおそれがあります。債券価格の下落はファンドの基準価額が下落する要因となります。なお、価格の変動幅は、債券の種類、格付け、残存期間、利払いのしくみの違い等により、債券ごとに異なります。

(ハ) 信用リスク

ファンドが投資している有価証券や金融商品において債務不履行が発生あるいは懸念される場合、またはその発行体が経営不安や倒産等に陥った場合には、当該有価証券や金融商品の価格が下がったり、投資資金を回収できなくなったりすることがあります。これらはファンドの基

準価額が下落する要因となります。

(二) 投資銘柄集中リスク

ファンドは、原則として、トヨタ自動車およびそのグループ会社が発行する株式や債券に限定して投資するため、特定の業種、発行体や銘柄の組入比率が高くなる傾向があり、基準価額が大幅にまたは継続的に下落する可能性があります。

また、日本の株式市場全体の動きや世界の債券市場全体の動きとファンドの基準価額の動きが大きく異なることがあります。

(ホ) 為替変動リスク

外貨建資産への投資は為替変動の影響を受けます。ファンドが保有する外貨建資産の価格が現地通貨ベースで上昇する場合であっても、当該現地通貨が対円で下落する（円高となる）場合、円ベースでの評価額が下落し、基準価額が下落することがあります。

(ヘ) カントリーリスク

海外に投資を行う場合には、投資先の国の政治・経済・社会状況の不安定化、取引規制や税制の変更等によって投資した資金の回収が困難になることや、その影響により投資する有価証券等の価格が大きく変動することがあり、基準価額が下落する要因となります。

(ト) 流動性リスク

有価証券等を大量に売買しなければならない場合、あるいは市場を取り巻く外部環境に急激な変化があり、市場規模の縮小や市場の混乱が生じた場合等に、十分な数量の売買ができなかったり、通常よりも不利な価格での取引を余儀なくされることがあります。これらはファンドの基準価額が下落する要因となります。

□ その他の留意点

(イ) 投資信託に関する留意点

- ・当ファンドは「ファミリーファンド方式」により運用するため、当ファンドと同じマザーファンドを投資対象とする他のベビーファンドに追加設定・一部解約により資金の流出入が生じた場合、その結果として、当該マザーファンドにおいても組入有価証券の売買等が生じ、当ファンドの基準価額に影響を及ぼすことがあります。
- ・ファンドのお申込みに関しては、クーリング・オフ制度の適用はありません。
- ・ファンドは、大量の解約が発生し短期間で解約資金を手当てする必要が生じた場合や主たる取引市場において市場環境が急変した場合等に、一時的に組入資産の流動性が低下し、市場実勢から期待できる価格で取引できないリスク、取引量が限られてしまうリスクがあります。

これにより、基準価額にマイナスの影響を及ぼす可能性、換金申込みの受け付けが中止となる可能性、既に受け付けた換金申込みが取り消しとなる可能性、換金代金のお支払いが遅延する可能性等があります。

(ロ) 分配金に関する留意事項

分配金は、預貯金の利息とは異なり、ファンドの純資産から支払われますので、分配金が支払われると、その金額相当分、基準価額は下がります。



分配金は、計算期間中に発生した収益（経費控除後の配当等収益および評価益を含む売買益）を超えて支払われる場合があります。その場合、当期決算日の基準価額は前期決算日と比べて下落することになります。また、分配金の水準は、必ずしも計算期間におけるファンドの収益率を示すものではありません。

投資者のファンドの購入価額によっては、分配金の一部または全部が、実質的には元本の一部

払戻しに相当する場合があります。ファンド購入後の運用状況により、分配金額より基準価額の値上がりが小さかった場合も同様です。

八 投資リスクの管理体制

委託会社では、運用部門から独立した組織を設置し、運用リスク管理を行っています。

リスク管理担当部は、信託約款等に定める各種投資制限やリスク指標のモニタリングを実施し、制限に対する抵触等があった場合には運用部門に対処要請等を行い、結果をリスク管理会議へ報告します。

また、ファンドのパフォーマンスの分析・評価を行い、結果を運用評価会議等へ報告することで、運用方針等との整合性を維持するよう適切に管理しています。

さらに、流動性リスク管理について規程を定め、ファンドの組入資産の流動性リスクのモニタリングやストレステストを実施するとともに、緊急時対応策等の策定や有効性の検証等を行います。なお、当該流動性リスクの適切な管理の実施等について、定期的にはリスク管理会議へ報告します。

コンプライアンス担当部は、法令・諸規則等の遵守状況の確認等を行い、結果をコンプライアンス会議に報告します。

（参考情報）投資リスクの定量的比較**〔 ファンドの年間騰落率および
分配金再投資基準価額の推移 〕**

各月末におけるファンドの1年間の騰落率と分配金再投資基準価額の推移を表示したものです。



※年間騰落率、分配金再投資基準価額は、分配金（税引前）を分配時に再投資したものと仮定して計算したものです。
※分配実績がない場合は、分配金再投資基準価額は基準価額と同じです。

**〔 ファンドと他の代表的な
資産クラスとの騰落率の比較 〕**

ファンドおよび他の代表的な資産クラスについて、各月末における1年間の騰落率の平均・最大・最小を比較したものです。



※ファンドの騰落率は、分配金（税引前）を分配時に再投資したものと仮定して計算しており、実際の基準価額をもとに計算したものと異なります。
※すべての資産クラスがファンドの投資対象とは限りません。

各資産クラスの指数

日本株	TOPIX(東証株価指数、配当込み) 株式会社JPX総研または株式会社JPX総研の関連会社が算出、公表する指数で、日本の株式を対象としています。
先進国株	MSCIコクサイ・インデックス(グロス配当込み、円ベース) MSCI Inc.が開発した指数で、日本を除く世界の主要先進国の株式を対象としています。
新興国株	MSCIエマージング・マーケット・インデックス(グロス配当込み、円ベース) MSCI Inc.が開発した指数で、新興国の株式を対象としています。
日本国債	NOMURA-BPI(国債) 野村フィデューシャリー・リサーチ&コンサルティング株式会社が公表する指数で、国内で発行された公募固定利付国債を対象としています。
先進国債	FTSE世界国債インデックス(除く日本、円ベース) FTSE Fixed Income LLCにより運営されている指数で、日本を除く世界の主要国の国債を対象としています。
新興国債	JPモルガン・ガバメント・ボンド・インデックス-エマージング・マーケット・グローバル・ダイバーシファイド(円ベース) J.P. Morganが算出、公表する指数で、新興国が発行する現地通貨建て国債を対象としています。

※海外の指数は、為替ヘッジなしによる投資を想定して、円ベースとしています。
※上記各指数に関する知的所有権その他の一切の権利は、その発行者および許諾者に帰属します。また、上記各指数の発行者および許諾者は、当ファンドの運用成果等に関して一切責任を負いません。

4【手数料等及び税金】**(1)【申込手数料】**

原則として、申込金額（取得申込受付日の翌営業日の基準価額×申込口数）に、3.3%（税抜き3.0%）を上限として、販売会社がそれぞれ別に定める申込手数料率を乗じて得た額となります。

申込手数料は販売会社によるファンドの募集・販売の取扱い事務等の対価です。

累積投資契約に基づく収益分配金の再投資の場合は無手数料となります。

申込手数料に関する詳細は、お申込みの販売会社にお問い合わせください。

(2) 【換金（解約）手数料】

解約手数料はありません。

(3) 【信託報酬等】

純資産総額に年1.089%（税抜き0.99%）の率を乗じて得た金額が、毎日信託財産の費用として計上され、ファンドの基準価額に反映されます。また、信託報酬は各計算期末または信託終了のときに、信託財産中から支弁するものとします。

信託報酬の配分は以下の通りです。

< 信託報酬の配分（税抜き） >

支払先	料率	役務の内容
委託会社	年0.48%	ファンドの運用およびそれに伴う調査、受託会社への指図、基準価額の算出、法定書面等の作成等の対価
販売会社	年0.48%	交付運用報告書等各種書類の送付、口座内でのファンドの管理、購入後の情報提供等の対価
受託会社	年0.03%	ファンドの財産の保管および管理、委託会社からの指図の実行等の対価

上記の配分には別途消費税等相当額がかかります。

(4) 【その他の手数料等】

- イ 信託財産の財務諸表の監査に要する費用（消費税等相当額を含みます。）は、原則として、計算期間を通じて毎日、信託財産の費用として計上され、各計算期末または信託終了のときに、信託財産中から支弁するものとします。
- ロ 信託財産に関する租税、信託事務の処理に要する諸費用および受託会社の立て替えた立替金の利息は、信託財産中から支弁します。
- ハ 有価証券の売買時の手数料、デリバティブ取引等に要する費用、および外国における資産の保管等に要する費用等（それらにかかる消費税等相当額を含みます。）は、信託財産中から支弁するものとします。

上記にかかる費用に関しましては、変更される場合があるものや、その時々取引内容等により金額が決定し、実務上、その発生もしくは請求のつど、信託財産の費用として認識され、その時点の信託財産で負担することとなるものがあります。したがって、あらかじめ、その金額、上限額等を具体的に記載することはできません。

上記(1)～(4)にかかる手数料等の合計額、その上限額、計算方法等は、手数料等に保有期間に応じて異なるものが含まれていたり、発生時・請求時に初めて具体的金額を認識するものがあつたりすることから、あらかじめ具体的に記載することはできません。

(5) 【課税上の取扱い】

イ 個別元本について

(イ) 追加型株式投資信託について、受益者毎の信託時の受益権の価額等（申込手数料および当該申

込手数料にかかる消費税等相当額は含まれません。)が当該受益者の元本(個別元本)にあたります。

(ロ) 受益者が同一ファンドの受益権を複数回取得した場合、個別元本は、当該受益者が追加信託を行うつど当該受益者の受益権口数で加重平均することにより算出されます。ただし、同一ファンドを複数の販売会社で取得する場合には、各販売会社毎に個別元本の算出が行われます。また、同一販売会社であっても同一受益者の顧客口座が複数存在する場合や、「分配金受取りコース」と「分配金自動再投資コース」を併用するファンドの場合には、別々に個別元本の算出が行われることがあります。

(ハ) 受益者が元本払戻金(特別分配金)を受け取った場合、収益分配金発生時にその個別元本から当該元本払戻金(特別分配金)を控除した額が、その後の当該受益者の個別元本となります。(「元本払戻金(特別分配金)」については、下記の(収益分配金の課税について)を参照。)

ロ 一部解約時および償還時の課税について

個人の受益者については、一部解約時および償還時の譲渡益が課税対象となり、法人の受益者については、一部解約時および償還時の個別元本超過額が課税対象となります。

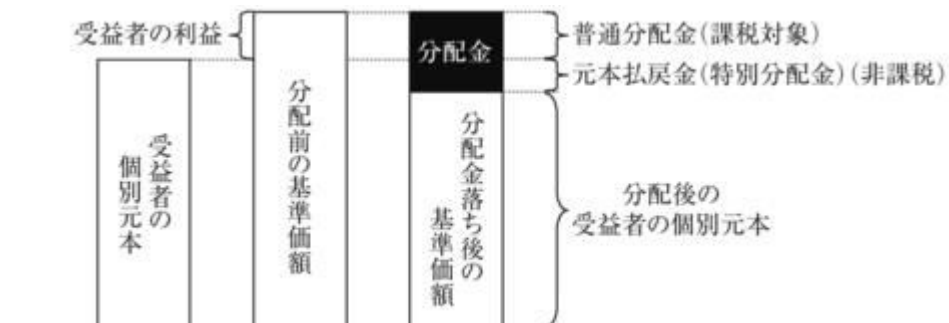
ハ 収益分配金の課税について

追加型株式投資信託の収益分配金には、課税扱いとなる「普通分配金」と、非課税扱いとなる「元本払戻金(特別分配金)」(受益者毎の元本の一部払戻しに相当する部分)の区分があります。

収益分配金落ち後の基準価額が当該受益者の個別元本と同額の場合または当該受益者の個別元本を上回っている場合には、当該収益分配金の全額が普通分配金となります。



収益分配金落ち後の基準価額が当該受益者の個別元本を下回っている場合には、その下回る部分の額が元本払戻金(特別分配金)となり、当該収益分配金から当該元本払戻金(特別分配金)を控除した額が普通分配金となります。なお、受益者が元本払戻金(特別分配金)を受け取った場合、収益分配金発生時にその個別元本から当該元本払戻金(特別分配金)を控除した額が、その後の当該受益者の個別元本となります。



上記、の図はあくまでもイメージ図であり、個別元本や基準価額、分配金の各水準等を示唆するものではありません。

二 個人、法人別の課税の取扱いについて

(イ) 個人の受益者に対する課税

・ 収益分配時

収益分配金のうち課税扱いとなる普通分配金については、20.315%（所得税15.315%および地方税5%）の税率による源泉徴収が行われ、申告不要制度が適用されます。確定申告による総合課税または申告分離課税の選択も可能です。

一部解約時および償還時

一部解約時および償還時の譲渡益については、20.315%（所得税15.315%および地方税5%）の税率による申告分離課税が適用されます。ただし、特定口座（源泉徴収選択口座）の利用も可能です。

また、一部解約時および償還時の損失については、確定申告により、上場株式等（上場株式、公募株式投資信託、上場投資信託（ETF）、上場不動産投資信託（REIT）、公募公社債投資信託および特定公社債をいいます。以下同じ。）の譲渡益ならびに上場株式等の配当所得（申告分離課税を選択したものに限り）および利子所得の金額との損益通算が可能です。

（ロ）法人の受益者に対する課税

収益分配金のうち課税扱いとなる普通分配金ならびに一部解約時および償還時の個別元本超過額については、15.315%（所得税のみ）の税率で源泉徴収されます。

当ファンドは、課税上は株式投資信託として取り扱われます。

なお、当ファンドは、配当控除および益金不算入制度の適用はありません。

外国税額控除の適用となった場合には、分配時の税金が上記と異なる場合があります。

課税上の取扱いの詳細につきましては、税務専門家等に確認されることをお勧めいたします。

公募株式投資信託は税法上、一定の要件を満たした場合に限りNISA（少額投資非課税制度）の適用対象となります。

当ファンドは、NISAの対象ではありません。

上記「（5）課税上の取扱い」ほか税制に関する本書の記載は、2024年5月末現在の情報をもとに作成しています。税法の改正等により、変更されることがあります。

（参考情報）総経費率

直近の運用報告書の対象期間（2023年11月14日～2024年5月13日）における当ファンドの総経費率（年率換算）は以下の通りです。

総経費率(①+②)	①運用管理費用の比率	②その他費用の比率
1.10%	1.09%	0.01%

※上記は、対象期間の運用報告書に記載されている総経費率（原則として、購入時手数料、売買委託手数料および有価証券取引税は含まれていません。）です。

※当ファンドが上場投資信託（ETF）に投資している場合、当該ETFの管理費用等は含まれていません。

※計算方法等の詳細は、対象期間の運用報告書（全体版）をご覧ください。なお、新たな対象期間にかかる運用報告書が作成され、上記の総経費率が更新されている場合があります。

運用報告書は、委託会社のホームページ（<https://www.smd-am.co.jp/fund/unpo/>）から検索いただけます。

5【運用状況】

（1）【投資状況】

トヨタグループ・バランスファンド

2024年5月31日現在

資産の種類	国/地域	時価合計 (円)	投資比率 (%)

親投資信託受益証券	日本	3,695,975,637	99.53
現金・預金・その他の資産(負債控除後)	-	17,520,342	0.47
合計(純資産総額)		3,713,495,979	100.00

(注) 投資比率とは、ファンドの純資産総額に対する当該資産の時価比率をいいます。以下同じ。

(2) 【投資資産】

【投資有価証券の主要銘柄】

トヨタグループ・バランスファンド

イ 主要投資銘柄

2024年5月31日現在

国/地域	種類	銘柄名	数量	帳簿単価 (円)	帳簿価額 (円)	評価額 単価 (円)	評価額 (円)	投資 比率 (%)
日本	親投資 信託受 益証券	トヨタグループ 株式マザーファ ンド	339,529,069	7.2642	2,466,421,424	7.3031	2,479,614,743	66.77
日本	親投資 信託受 益証券	トヨタグループ ・グローバル ボンド・マザー ファンド	797,613,701	1.5143	1,207,803,204	1.5250	1,216,360,894	32.76

以上が、当ファンドが保有する有価証券のすべてです。

ロ 種類別投資比率

2024年5月31日現在

種類	投資比率(%)
親投資信託受益証券	99.53
合計	99.53

【投資不動産物件】

トヨタグループ・バランスファンド

該当事項はありません。

【その他投資資産の主要なもの】

トヨタグループ・バランスファンド

該当事項はありません。

(3) 【運用実績】

【純資産の推移】

トヨタグループ・バランスファンド

年月日	純資産総額 (円)		1万口当たりの 純資産額(円)	
	(分配落)	(分配付)	(分配落)	(分配付)
特定1期 (2014年11月13日)	9,718,902,875	9,886,528,482	10,436	10,616
特定2期 (2015年 5月13日)	5,454,352,777	6,133,734,556	10,381	11,651
特定3期 (2015年11月13日)	7,999,724,623	7,999,724,623	9,987	9,987
特定4期 (2016年 5月13日)	7,272,145,367	7,272,145,367	8,250	8,250
特定5期 (2016年11月14日)	8,013,115,918	8,013,115,918	8,924	8,924
特定6期 (2017年 5月15日)	7,431,332,205	7,431,332,205	9,521	9,521
特定7期 (2017年11月13日)	6,677,180,742	6,677,180,742	10,128	10,128
特定8期 (2018年 5月14日)	5,858,785,152	5,858,785,152	9,631	9,631
特定9期 (2018年11月13日)	5,321,263,980	5,321,263,980	9,297	9,297
特定10期 (2019年 5月13日)	4,878,942,511	4,878,942,511	9,084	9,084
特定11期 (2019年11月13日)	4,807,858,226	4,807,858,226	10,000	10,000
特定12期 (2020年 5月13日)	3,487,424,665	3,487,424,665	8,488	8,488
特定13期 (2020年11月13日)	3,777,559,839	3,777,559,839	9,658	9,658
特定14期 (2021年 5月13日)	3,232,715,779	3,464,655,777	10,302	11,022
特定15期 (2021年11月15日)	3,057,126,400	3,328,909,206	10,432	11,362
特定16期 (2022年 5月13日)	3,172,094,692	3,172,094,692	10,021	10,021
特定17期 (2022年11月14日)	3,385,169,779	3,385,169,779	10,139	10,139
特定18期 (2023年 5月15日)	3,299,995,523	3,299,995,523	10,222	10,222
特定19期 (2023年11月13日)	3,268,852,786	3,802,550,459	10,300	12,050
特定20期 (2024年 5月13日)	3,443,846,812	3,816,802,578	10,301	11,411
2023年 5月末日	3,267,290,441	-	10,327	-
6月末日	3,310,243,139	-	11,054	-
7月末日	3,269,644,567	-	11,133	-
8月末日	3,357,476,298	-	10,616	-
9月末日	3,509,197,929	-	11,035	-
10月末日	3,411,307,557	-	10,675	-
11月末日	3,492,062,904	-	10,245	-
12月末日	3,430,522,055	-	10,045	-
2024年 1月末日	3,617,194,446	-	10,657	-
2月末日	3,792,384,023	-	11,169	-
3月末日	3,874,937,187	-	11,660	-
4月末日	3,781,118,724	-	11,394	-
5月末日	3,713,495,979	-	10,360	-

(注) 分配付純資産総額(分配付1万口当たりの純資産額)は、特定期間中の分配金累計額(1万口当たりの分配金累計額)を当該特定期間末の分配落純資産総額(分配落1万口当たりの純資産額)に計算したものです。

【分配の推移】

トヨタグループ・バランスファンド

	計算期間	1万口当たり分配金(円)
特定1期	2014年 7月 1日 ~ 2014年11月13日	180

特定2期	2014年11月14日～2015年 5月13日	1,270
特定3期	2015年 5月14日～2015年11月13日	0
特定4期	2015年11月14日～2016年 5月13日	0
特定5期	2016年 5月14日～2016年11月14日	0
特定6期	2016年11月15日～2017年 5月15日	0
特定7期	2017年 5月16日～2017年11月13日	0
特定8期	2017年11月14日～2018年 5月14日	0
特定9期	2018年 5月15日～2018年11月13日	0
特定10期	2018年11月14日～2019年 5月13日	0
特定11期	2019年 5月14日～2019年11月13日	0
特定12期	2019年11月14日～2020年 5月13日	0
特定13期	2020年 5月14日～2020年11月13日	0
特定14期	2020年11月14日～2021年 5月13日	720
特定15期	2021年 5月14日～2021年11月15日	930
特定16期	2021年11月16日～2022年 5月13日	0
特定17期	2022年 5月14日～2022年11月14日	0
特定18期	2022年11月15日～2023年 5月15日	0
特定19期	2023年 5月16日～2023年11月13日	1,750
特定20期	2023年11月14日～2024年 5月13日	1,110

【収益率の推移】

トヨタグループ・バランスファンド

	収益率（％）
特定1期	6.2
特定2期	11.6
特定3期	3.8
特定4期	17.4
特定5期	8.2
特定6期	6.7
特定7期	6.4
特定8期	4.9
特定9期	3.5
特定10期	2.3
特定11期	10.1
特定12期	15.1
特定13期	13.8
特定14期	14.1
特定15期	10.3
特定16期	3.9
特定17期	1.2
特定18期	0.8
特定19期	17.9
特定20期	10.8

(注) 収益率とは、特定期間末の基準価額(当該特定期間中の分配金累計額を加算した額)から当該特定期間の直前の特定期間末の基準価額(分配落ちの額。以下「前特定期間末基準価額」といいます。)を控除した額を前特定期間末基準価額で除したものをいいます。

(4) 【設定及び解約の実績】

トヨタグループ・バランスファンド

	設定口数(口)	解約口数(口)
特定1期	13,813,797,115	4,501,263,341
特定2期	2,496,155,343	6,554,578,171
特定3期	3,470,060,692	714,034,793
特定4期	1,243,008,118	438,172,294
特定5期	718,210,735	553,468,394
特定6期	614,948,913	1,789,068,546
特定7期	410,710,956	1,623,286,058
特定8期	549,343,424	1,058,824,303
特定9期	382,326,988	742,214,019
特定10期	262,773,974	615,370,370
特定11期	317,003,285	880,099,708
特定12期	153,775,311	853,093,551
特定13期	103,809,051	301,010,098
特定14期	275,198,263	1,048,792,859
特定15期	406,534,022	613,767,380
特定16期	470,009,980	235,300,390
特定17期	376,382,997	203,107,677
特定18期	216,987,153	327,197,855
特定19期	519,792,870	574,463,748
特定20期	831,358,316	661,931,187

(注) 本邦外における設定および解約の実績はありません。

(参考)

(1) 投資状況

トヨタグループ株式マザーファンド

2024年5月31日現在

資産の種類	国/地域	時価合計 (円)	投資比率 (%)
株式	日本	210,640,289,630	99.67
現金・預金・その他の資産(負債控除後)	-	698,185,858	0.33
合計(純資産総額)		211,338,475,488	100.00

トヨタグループ・グローバルボンド・マザーファンド

2024年5月31日現在

資産の種類	国/地域	時価合計 (円)	投資比率 (%)
社債券	アメリカ	984,258,704	40.80

	オランダ	697,813,966	28.92
	オーストラリア	304,826,622	12.64
	カナダ	267,700,600	11.10
	小計	2,254,599,892	93.45
現金・預金・その他の資産(負債控除後)	-	157,940,410	6.55
合計(純資産総額)		2,412,540,302	100.00

(2) 投資資産

投資有価証券の主要銘柄

トヨタグループ株式マザーファンド

イ 主要投資銘柄

2024年5月31日現在

国/ 地域	種類	銘柄名	業種	数量	帳簿単価 (円)	帳簿価額 (円)	評価額 単価 (円)	評価額 (円)	投資 比率 (%)
日本	株式	トヨタ自動車	輸送用 機器	30,865,500	2,868.93	88,550,954,527	3,401.00	104,973,565,500	49.67
日本	株式	デンソー	輸送用 機器	14,328,500	2,362.49	33,850,919,089	2,543.00	36,437,375,500	17.24
日本	株式	豊田自動織機	輸送用 機器	1,481,300	12,062.00	17,867,434,692	14,800.00	21,923,240,000	10.37
日本	株式	豊田通商	卸売業	1,609,600	8,677.33	13,967,026,995	9,539.00	15,353,974,400	7.27
日本	株式	S U B A R U	輸送用 機器	3,427,400	2,768.65	9,489,266,737	3,500.00	11,995,900,000	5.68
日本	株式	アイシン	輸送用 機器	1,339,600	5,497.02	7,363,805,946	5,839.00	7,821,924,400	3.70
日本	株式	小糸製作所	電気機 器	1,399,500	2,307.26	3,229,006,163	2,218.50	3,104,790,750	1.47
日本	株式	トヨタ紡織	輸送用 機器	853,200	2,641.18	2,253,455,611	2,290.00	1,953,828,000	0.92
日本	株式	ジェイテクト	機械	1,560,600	1,362.85	2,126,870,667	1,138.00	1,775,962,800	0.84
日本	株式	豊田合成	輸送用 機器	580,200	3,084.25	1,789,480,884	3,045.00	1,766,709,000	0.84
日本	株式	日野自動車	輸送用 機器	2,612,100	468.72	1,224,335,408	438.80	1,146,189,480	0.54
日本	株式	東海理化電機 製作所	輸送用 機器	428,400	2,428.96	1,040,567,223	2,222.00	951,904,800	0.45
日本	株式	愛三工業	輸送用 機器	288,000	1,293.92	372,647,745	1,365.00	393,120,000	0.19
日本	株式	フタバ産業	輸送用 機器	407,200	787.07	320,493,935	899.00	366,072,800	0.17
日本	株式	愛知製鋼	鉄鋼	90,400	3,473.61	314,014,581	3,730.00	337,192,000	0.16
日本	株式	中央発條	金属製 品	116,100	731.69	84,949,711	1,020.00	118,422,000	0.06
日本	株式	大豊工業	機械	132,600	853.17	113,130,930	828.00	109,792,800	0.05
日本	株式	共和レザー	化学	111,400	734.57	81,830,843	775.00	86,335,000	0.04
日本	株式	澤藤電機	電気機 器	19,600	1,240.64	24,316,570	1,224.00	23,990,400	0.01

以上が、当ファンドが保有する有価証券のすべてです。

□ 種類別・業種別投資比率

2024年5月31日現在

種類	業種	投資比率（％）
株式（国内）	化学	0.04
	鉄鋼	0.16
	金属製品	0.06
	機械	0.89
	電気機器	1.48
	輸送用機器	89.78
	卸売業	7.27
合計		99.67

トヨタグループ・グローバルボンド・マザーファンド

イ 主要投資銘柄

2024年5月31日現在

国／地域	種類	銘柄名	数量	帳簿単価 （円）	帳簿価額 （円）	評価額 単価 （円）	評価額 （円）	利率 （％）	償還期限	投資 比率 （％）
アメリカ	社債 券	TOYOTA MOTOR CREDIT CORP	3,400,000	14,813.50	503,659,068	15,120.55	514,098,736	4.700	2033/01/12	21.31
アメリカ	社債 券	TOYOTA MTR CRED	2,800,000	13,928.70	390,003,602	14,312.71	400,755,966	3.375	2030/04/01	16.61
オランダ	社債 券	TOYOTA MOTOR FINANCE BV	2,100,000	16,852.87	353,910,314	16,890.90	354,708,960	3.375	2026/01/13	14.70
オランダ	社債 券	TOYOTA MOTOR FINANCE BV	2,000,000	17,128.93	342,578,688	17,155.25	343,105,006	4.000	2027/04/02	14.22
カナダ	社債 券	TOYOTA CREDIT CANADA INC	2,400,000	11,136.78	267,282,607	11,154.19	267,700,600	2.730	2025/08/25	11.10
オーストラリア	社債 券	TOYOTA FINANCE AUSTRALIA	2,100,000	10,247.45	215,196,481	10,288.25	216,053,316	4.450	2026/04/06	8.96
オーストラリア	社債 券	TOYOTA FINANCE AUSTRALIA	300,000	18,982.71	56,948,134	19,301.29	57,903,866	3.920	2027/06/28	2.40
アメリカ	社債 券	TOYOTA MOTOR CREDIT CORP	300,000	12,984.18	38,952,554	13,376.03	40,128,104	2.150	2030/02/13	1.66
オーストラリア	社債 券	TOYOTA FINANCE AUSTRALIA	300,000	10,039.36	30,118,071	10,289.81	30,869,439	0.850	2024/09/09	1.28
アメリカ	社債 券	TOYOTA MTR CRED	200,000	14,409.26	28,818,529	14,637.95	29,275,897	3.050	2028/01/11	1.21

以上が、当ファンドが保有する有価証券のすべてです。

□ 種類別投資比率

2024年5月31日現在

種類	投資比率（％）
社債券	93.45
合計	93.45

投資不動産物件

トヨタグループ株式マザーファンド
該当事項はありません。

トヨタグループ・グローバルボンド・マザーファンド
該当事項はありません。

その他投資資産の主要なもの

トヨタグループ株式マザーファンド
該当事項はありません。

トヨタグループ・グローバルボンド・マザーファンド
該当事項はありません。

参考情報

基準日:2024年5月31日

※ファンドの運用実績はあくまで過去の実績であり、将来の運用成果を約束するものではありません。
※委託会社ホームページにおいてもファンドの運用状況は適宜開示しています。

基準価額・純資産の推移



※分配金再投資基準価額、基準価額は、1万口当たり、信託報酬控除後です。

※分配金再投資基準価額は、上記期間における分配金(税引前)を分配時に再投資したものと仮定して計算した価額です。

分配の推移

決算期	分配金
2024年 5月	720円
2024年 2月	390円
2023年11月	910円
2023年 8月	840円
2023年 5月	0円
設定来累計	5,960円

※分配金は1万口当たり、税引前です。
※直近5計算期間を記載しています。

主要な資産の状況

トヨタグループ・バランスファンド

資産別構成

資産の種類	国・地域	比率(%)
親投資信託受益証券	日本	99.53
現金・預金・その他の資産(負債控除後)		0.47
合計(純資産総額)		100.00

主要投資銘柄(上位10銘柄)

国・地域	種類	銘柄名	比率(%)
日本	親投資信託受益証券	トヨタグループ 株式マザーファンド	66.77
日本	親投資信託受益証券	トヨタグループ・ グローバルボンド・ マザーファンド	32.76

トヨタグループ株式マザーファンド

資産別構成

資産の種類	国・地域	比率(%)
株式	日本	99.67
現金・預金・その他の資産(負債控除後)		0.33
合計(純資産総額)		100.00

主要投資銘柄(上位10銘柄)

国・地域	種類	銘柄名	業種	比率(%)
日本	株式	トヨタ自動車	輸送用機器	49.67
日本	株式	デンソー	輸送用機器	17.24
日本	株式	豊田自動織機	輸送用機器	10.37
日本	株式	豊田通商	卸売業	7.27
日本	株式	SUBARU	輸送用機器	5.68
日本	株式	アイシン	輸送用機器	3.70
日本	株式	小糸製作所	電気機器	1.47
日本	株式	トヨタ紡織	輸送用機器	0.92
日本	株式	ジェイテクト	機械	0.84
日本	株式	豊田合成	輸送用機器	0.84

※比率は、ファンド、マザーファンドのそれぞれの純資産総額に対する時価の比率です。

※「主要投資銘柄(上位10銘柄)」は組入有価証券が10銘柄に満たない場合はすべてを記載しています。

■トヨタグループ・グローバルボンド・マザーファンド

資産別構成

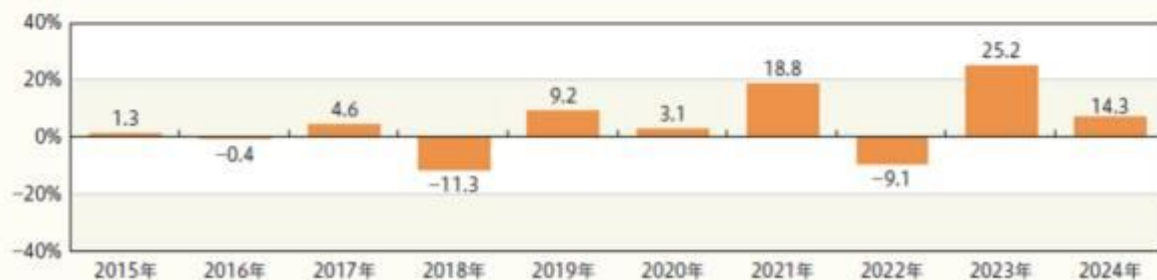
資産の種類	国・地域	比率(%)
社債券	アメリカ	40.80
	オランダ	28.92
	オーストラリア	12.64
	カナダ	11.10
現金・預金・その他の資産(負債控除後)		6.55
合計(純資産総額)		100.00

主要投資銘柄(上位10銘柄)

国・地域	種類	銘柄名	利率(%)	償還期限	比率(%)
アメリカ	社債券	TOYOTA MOTOR CREDIT CORP	4.700	2033/01/12	21.31
アメリカ	社債券	TOYOTA MTR CRED	3.375	2030/04/01	16.61
オランダ	社債券	TOYOTA MOTOR FINANCE BV	3.375	2026/01/13	14.70
オランダ	社債券	TOYOTA MOTOR FINANCE BV	4.000	2027/04/02	14.22
カナダ	社債券	TOYOTA CREDIT CANADA INC	2.730	2025/08/25	11.10
オーストラリア	社債券	TOYOTA FINANCE AUSTRALIA	4.450	2026/04/06	8.96
オーストラリア	社債券	TOYOTA FINANCE AUSTRALIA	3.920	2027/06/28	2.40
アメリカ	社債券	TOYOTA MOTOR CREDIT CORP	2.150	2030/02/13	1.66
オーストラリア	社債券	TOYOTA FINANCE AUSTRALIA	0.850	2024/09/09	1.28
アメリカ	社債券	TOYOTA MTR CRED	3.050	2028/01/11	1.21

※比率は、マザーファンドの純資産総額に対する時価の比率です。

年間収益率の推移(暦年ベース)



※収益率は、分配金(税引前)を分配時に再投資したものと仮定して計算しています。分配実績がない場合は、基準価額の騰落率です。

※2024年の収益率は、年初から基準日までの騰落率です。

※ファンドにはベンチマークはありません。

第2【管理及び運営】

1【申込(販売)手続等】

イ 申込方法

(イ) ファンドの取得申込者は、お申込みを取り扱う販売会社に取引口座を開設の上、当ファンドの取得申込みを行っていただきます。

当ファンドには、「分配金受取りコース」と「分配金自動再投資コース」の2つの申込方法がありますが、販売会社によってはいずれか一方のみの取扱いとなる場合があります。お申込みの販売会社にお問い合わせください。

(ロ) 原則として午後3時*までに、取得申込みが行われ販売会社所定の事務手続きが完了したものを当日の申込受付分とします。なお、販売会社によっては対応が異なる場合がありますので、お申込みの販売会社にご確認ください。

*2024年11月5日以降は、午後3時30分までに販売会社所定の事務手続きが完了したものを当日の申込受付分とする予定です。

また、取引所等における取引の停止、決済機能の停止、その他やむを得ない事情があるとき

は、取得申込みの受け付けを中止させていただく場合、既に受け付けた取得申込みを取り消させていただきます場合があります。

- (八) 当ファンドの取得申込者は販売会社に、取得申込みと同時にまたはあらかじめ当該取得申込者が受益権の振替を行うための振替機関等の口座を申し出るものとし、当該口座に当該取得申込者にかかる口数の増加の記載または記録が行われます。

販売会社は、当該取得申込みの代金の支払いと引換えに、当該口座に当該取得申込者にかかる口数の増加の記載または記録を行うことができます。

ファンドのお買付けに関しましては、クーリング・オフ制度の適用はありません。

(二) 申込不可日

上記にかかわらず、取得申込日が以下のいずれかに当たる場合には、ファンドの取得申込みはできません（また、該当日には、解約請求のお申込みもできません。）。

- ・ニューヨークの銀行の休業日
- ・ロンドンの銀行の休業日

- (ホ) 定時定額で取得申込みをする「定時定額購入サービス」（販売会社によっては、名称が異なる場合があります。）を利用する場合は、販売会社との間で「定時定額購入サービス」に関する契約を締結します。詳細については、お申込みの販売会社にお問い合わせください。

ロ 申込価額

取得申込受付日の翌営業日の基準価額となります。

ただし、累積投資契約に基づく収益分配金の再投資の場合は、各計算期末の基準価額となります。

ハ 申込手数料

原則として、申込金額（取得申込受付日の翌営業日の基準価額×申込口数）に、3.3%（税抜き3.0%）を上限として、販売会社がそれぞれ別に定める申込手数料率を乗じて得た額となります。

累積投資契約に基づく収益分配金の再投資の場合は無手数料となります。

申込手数料に関する詳細は、お申込みの販売会社にお問い合わせください。

ニ 申込単位

お申込単位の詳細は、取扱いの販売会社にお問い合わせください。

ホ 照会先

手続き等のご不明な点についての委託会社に対する照会は下記においてできます。

照会先の名称	コールセンター	ホームページ
三井住友D Sアセットマネジメント株式会社	0120-88-2976	https://www.smd-am.co.jp

お問い合わせは、午前9時～午後5時（土、日、祝・休日を除く）までとさせていただきます。

ヘ 申込取扱場所・払込取扱場所

販売会社において申込み・払込みを取り扱います。

ト 払込期日

取得申込者は、申込金額（取得申込受付日の翌営業日の基準価額×申込口数）に申込手数料および当該手数料にかかる消費税等相当額を加算した額を、販売会社の指定の期日までに、指定の方法でお支払いください。

各取得申込みにかかる発行価額の総額は、追加信託が行われる日に、委託会社の指定する口座を経由して、受託会社の指定するファンド口座に払い込まれます。

2【換金（解約）手続等】

受益者は、自己に帰属する受益権につき、解約請求（一部解約の実行請求）により換金することができます。

お買付けの販売会社にお申し出ください。

ただし、以下のいずれかに当たる場合には、解約請求の受付は行いません。

- ・ニューヨークの銀行の休業日
- ・ロンドンの銀行の休業日

解約請求のお申込みに関しては、原則として午後3時*までに、解約請求のお申込みが行われ販売会社所定の事務手続きが完了したものを当日の解約請求受付分とします。なお、販売会社によっては対応が異なる場合がありますので、お申込みの販売会社にご確認ください。

*2024年11月5日以降は、午後3時30分までに販売会社所定の事務手続きが完了したものを当日の解約請求受付分とする予定です。

また、信託財産の資金管理を円滑に行うため、大口の換金申込みに制限を設ける場合があります。解約請求を行う受益者は、その口座が開設されている振替機関等に対して当該受益者の請求にかかるファンドの信託契約の一部解約を委託会社が行うのと引換えに、当該解約請求にかかる受益権の口数と同口数の抹消の申請を行うものとし、社振法の規定に従い当該振替機関等の口座において当該口数の減少の記載または記録が行われます。

一部解約金は、解約請求受付日から起算して6営業日目からお支払いします。

一部解約価額は、解約請求受付日の翌営業日の基準価額となります。

解約単位の詳細および一部解約価額につきましては、お申込みの販売会社にお問い合わせください。

委託会社は、取引所等における取引の停止、決済機能の停止、その他やむを得ない事情があるときは、一部解約の実行の請求の受け付けを中止すること、および既に受け付けた一部解約の実行請求を取り消すことがあります。この場合、受益者は当該受付中止以前に行った当日の一部解約の実行の請求を撤回できます。受益者がその一部解約の実行の請求を撤回しない場合には、当該受付中止を解除した後の最初の基準価額の計算日に一部解約の実行の請求を受け付けたものとして、上記に準じた取扱いとなります。

3【資産管理等の概要】

(1)【資産の評価】

イ 基準価額の算出方法

基準価額とは、信託財産に属する資産（受入担保金代用有価証券および借入れ有価証券を除きます。）を法令および一般社団法人投資信託協会規則に従って時価評価して得た信託財産の資産総額から負債総額を控除した金額（「純資産総額」といいます。）を、計算日における受益権総口数で除した金額をいいます（基準価額は、便宜上1万口単位で表示される場合があります。）。投資対象とする親投資信託受益証券は、当該親投資信託受益証券の基準価額で評価します。なお、外貨建資産の円換算については、原則として日本における計算日の対顧客電信売買相場の仲値によって計算するものとします。また、予約為替の評価は、原則として日本における計算日の対顧客先物売買相場の仲値によるものとします。

<主要投資対象の評価方法>

主要投資対象	有価証券等の評価方法
株式、投資証券、債券等	(1) 金融商品取引所等に上場されている有価証券 原則として、金融商品取引所、外国金融商品市場の最終相場で評価します。 (2) 金融商品取引所等に上場されていない有価証券 原則として、金融商品取引業者、銀行等の提示する価額（売気配相場を除く。）、価格情報会社の提供する価額または業界団体が公表する売買参考統計値等で評価します。
市場デリバティブ取引	原則として、金融商品取引所、外国金融商品市場の発表する清算値段または最終相場で評価します。

国内で取引される資産については原則として基準価額計算日の値、外国で取引される資産につ

いては原則として基準価額計算日に知りうる直近の日の値で評価します。

□ 基準価額の算出頻度・照会方法

基準価額は、委託会社の営業日において日々算出されます。

基準価額は、販売会社または委託会社にお問い合わせいただけるほか、原則として翌日付の日本経済新聞朝刊の証券欄「オープン基準価格」の紙面に、「トヨタGバラ」として掲載されます。委託会社に対する照会は下記においてできます。

照会先の名称	コールセンター	ホームページ
三井住友DSアセットマネジメント株式会社	0120-88-2976	https://www.smd-am.co.jp

お問い合わせは、午前9時～午後5時(土、日、祝・休日を除く)までとさせていただきます。

(2) 【保管】

ファンドの受益権は社振法の規定の適用を受け、受益権の帰属は振替機関等の振替口座簿に記載または記録されることにより定まるため、原則として受益証券は発行されません。したがって、受益証券の保管に関する該当事項はありません。

(3) 【信託期間】

2014年7月1日から2026年8月13日まで、もしくは下記「(5)その他 イ 信託の終了」に記載された各事由が生じた場合における信託終了の日までとなります。

なお、信託期間満了前に、信託期間の延長が受益者に有利であると認めるときは、受託会社と協議の上、信託期間を延長することができます。

(4) 【計算期間】

毎年2月14日から5月13日まで、5月14日から8月13日まで、8月14日から11月13日まで、および11月14日から翌年2月13日までとすることを原則としますが、各計算期間終了日に該当する日(以下「該当日」といいます。)が休業日のとき、各計算期間終了日は、該当日の翌営業日とし、その翌日より次の計算期間が開始するものとします。なお、最終計算期間の終了日は、信託期間の終了日とします。

(5) 【その他】

イ 信託の終了

(イ) 信託契約の解約

- a. 委託会社は、当ファンドの信託契約を解約することが受益者にとって有利であると認めるとき、残存口数が10億口を下回ることとなったとき、その他やむを得ない事情が発生したときは、受託会社と合意の上、当ファンドの信託契約を解約し、信託を終了させることができます。この場合において委託会社は、あらかじめ、解約しようとする旨を監督官庁に届け出ます。
- b. 委託会社は、上記aの事項について、書面による決議(以下「書面決議」といいます。)を行います。この場合において、あらかじめ、書面決議の日ならびに信託契約の解約の理由などの事項を定め、当該決議の日の2週間前までに、当ファンドの知れている受益者に対し、書面をもってこれらの事項を記載した書面決議の通知を發します。
- c. 書面決議において、受益者(委託会社等を除きます。)は受益権の口数に応じて、議決権を有し、これを行行使することができます。なお、知れている受益者が議決権を行行使しないとき

は、当該知っている受益者は書面決議について賛成するものとみなします。

- d . 書面決議は議決権を行使することができる受益者の議決権の3分の2以上に当たる多数をもって行います。
 - e . 上記b～dまでの取扱いは、委託会社が信託契約の解約について提案をした場合において、当該提案につき、当ファンドのすべての受益者が書面または電磁的記録により同意の意思表示をしたときには適用しません。また、信託財産の状況に照らし、真にやむを得ない事情が生じている場合であって、上記b～dまでの取扱いを行うことが困難な場合も同様とします。
- (ロ) 信託契約に関する監督官庁の命令
- 委託会社は、監督官庁より当ファンドの信託契約の解約の命令を受けたときは、その命令に従い信託契約を解約し、信託を終了させます。
- (ハ) 委託会社の登録取消等に伴う取扱い
- 委託会社が、監督官庁より登録の取消しを受けたとき、解散したときまたは業務を廃止したときは、委託会社は当ファンドの信託契約を解約し、信託を終了させます。ただし、監督官庁が当ファンドに関する委託会社の業務を他の委託会社に引継ぐことを命じたときは、当ファンドは、その委託会社と受託会社との間において存続します。
- (ニ) 受託会社の辞任および解任に伴う取扱い
- a . 受託会社は、委託会社の承諾を受けてその任務を辞任することができます。また、受託会社はその任務に違反して信託財産に著しい損害を与えたこと、その他重要な事由があるときは、委託会社または受益者は、裁判所に受託会社の解任を申し立てることができます。
 - b . 上記により受託会社が辞任し、または解任された場合は、委託会社は新受託会社を選任します。
 - c . 委託会社が新受託会社を選任できないときは、委託会社は当ファンドの信託契約を解約し、信託を終了させます。

ロ 収益分配金、償還金の支払い

(イ) 収益分配金

- a . 分配金額は、委託会社が基準価額水準、市況動向等を勘案して決定します。
分配対象額が少額の場合等には委託会社の判断により分配を行わない場合もあるため、将来の分配金の支払いおよびその金額について保証するものではありません。
- b . 分配金は、原則として、税金を差し引いた後、毎計算期間終了日後1ヵ月以内の委託会社の指定する日（原則として決算日から起算して5営業日目まで）から、販売会社において、決算日の振替機関等の振替口座簿に記載または記録されている受益者（当該収益分配金にかかる決算日以前において一部解約が行われた受益権にかかる受益者を除きます。また、当該収益分配金にかかる決算日以前に設定された受益権で取得申込代金支払い前のため販売会社の名義で記載または記録されている受益権については原則として取得申込者として）に支払われます。
ただし、分配金自動再投資コースにかかる収益分配金は、原則として、税金を差し引いた後、累積投資契約に基づいて、毎計算期間終了日の翌営業日に無手数料で再投資され、再投資により増加した受益権は、振替口座簿に記載または記録されます。

(ロ) 償還金

償還金は、信託終了後1ヵ月以内の委託会社の指定する日（原則として償還日から起算して5営業日目まで）から、販売会社において、原則として、償還日の振替機関等の振替口座簿に記載または記録されている受益者（償還日以前において一部解約が行われた受益権にかかる受益者を除きます。また、当該償還日以前に設定された受益権で取得申込代金支払前のため販売会社の名義で記載または記録されている受益権については原則として取得申込者として）に支払われます。

ハ 信託約款の変更等

- (イ) 委託会社は、当ファンドの信託約款を変更することが受益者の利益のため必要と認めるとき、監督官庁より変更の命令を受けたとき、その他やむを得ない事情が発生したときは、受託会社

と合意の上、当ファンドの信託約款を変更すること、または当ファンドと他のファンドとの併合(投資信託及び投資法人に関する法律第16条第2号に規定する「委託者指図型投資信託の併合」をいいます。)を行うことができるものとし、あらかじめ、変更または併合しようとする旨および内容を監督官庁に届け出ます。

- (ロ) 委託会社は、上記(イ)の事項(変更についてはその内容が重大なものに該当する場合に限り、併合にあつては、その併合が受益者の利益に及ぼす影響が軽微なものに該当する場合を除きます。以下、合わせて「重大な信託約款の変更等」といいます。)について、書面決議を行います。この場合において、あらかじめ、書面決議の日ならびに重大な信託約款の変更等の内容およびその理由などの事項を定め、当該決議の日の2週間前までに、当ファンドの知っている受益者に対し、書面をもってこれらの事項を記載した書面決議の通知を發します。
- (ハ) 上記(ロ)の書面決議において、受益者(委託会社等を除きます。)は受益権の口数に応じて、議決権を有し、これを行使することができます。なお、知っている受益者が議決権を行使しないときは、当該知っている受益者は書面決議について賛成するものとみなします。
- (ニ) 書面決議は議決権を行使することができる受益者の議決権の3分の2以上に当たる多数をもって行います(書面決議は、当ファンドのすべての受益者に対してその効力を生じます。)
- (ホ) 上記(ロ)から(ニ)までの取扱いは、委託会社が重大な信託約款の変更等について提案をした場合において、当該提案につき、当ファンドのすべての受益者が書面または電磁的記録により同意の意思表示をしたときには適用しません。
- (ヘ) 上記にかかわらず、当ファンドと他のファンドとの併合の場合は、当ファンドにおいて併合の書面決議が可決された場合にあつても、相手方となる他のファンドにおいて当該併合の書面決議が否決された場合は、併合を行うことはできません。

二 反対受益者の受益権買取請求の不適用

当ファンドは、受益者が一部解約の実行の請求を行ったときは、委託会社が信託契約の一部解約をすることにより当該請求に応じ、当該受益権の公正な価格が当該受益者に一部解約金として支払われることとなる委託者指図型投資信託に該当するため、信託契約の解約または重大な信託約款の変更等を行う場合において、投資信託及び投資法人に関する法律第18条第1項に定める反対受益者による受益権の買取請求の規定の適用を受けません。

ホ 販売会社との契約の更改等

委託会社と販売会社との間で締結される販売契約(名称の如何を問わず、ファンドの募集・販売の取扱い、受益者からの一部解約実行請求の受付け、受益者への収益分配金、一部解約金および償還金の支払事務等を規定するもの)は、期間満了の3ヵ月前に当事者のいずれから、何らの意思表示もない場合は、自動的に1年間更新されます。販売契約の内容は、必要に応じて、委託会社と販売会社との合意により変更されることがあります。

へ 委託会社の事業の譲渡および承継に伴う取扱い

委託会社の事業の全部または一部の譲渡、もしくは分割承継により、当ファンドに関する事業が譲渡・承継されることがあります。

ト 公告

委託会社が受益者に対してする公告は、電子公告の方法により行い、次のアドレスに掲載します。

<https://www.smd-am.co.jp>

なお、電子公告による公告をすることができない事故その他やむを得ない事由が生じた場合の公告は、日本経済新聞に掲載します。

チ 運用にかかる報告書の開示方法

委託会社は6ヵ月(原則として5月および11月の各決算時までの期間)毎に、投資信託及び投資法人に関する法律の規定に従い、期中の運用経過のほか、信託財産の内容、有価証券売買状況などを記載した運用報告書(全体版)および運用報告書(全体版)の記載事項のうち重要なものを記載した交付運用報告書を作成します。

交付運用報告書は、原則として、あらかじめ受益者が申し出た住所に販売会社から届けられます。なお、運用報告書(全体版)は、委託会社のホームページで閲覧できます。

4【受益者の権利等】

委託会社の指図に基づく行為によりファンドに生じた利益および損失は、すべて受益者に帰属します。当ファンドの受益権は、信託の日時を異にすることにより差異が生ずることはありません。

受益者の有する主な権利は次の通りです。

イ 分配金請求権

受益者は、委託会社の決定した収益分配金を持分に応じて請求する権利を有します。

収益分配金は、原則として、税金を差し引いた後、毎計算期間終了日後1ヵ月以内の委託会社の指定する日（原則として決算日から起算して5営業日目まで）から、販売会社において、決算日の振替機関等の振替口座簿に記載または記録されている受益者（当該収益分配金にかかる決算日以前において一部解約が行われた受益権にかかる受益者を除きます。また、当該収益分配金にかかる決算日以前に設定された受益権で取得申込代金支払い前のため販売会社の名義で記載または記録されている受益権については原則として取得申込者とします。）に支払われます。

ただし、分配金自動再投資コースをお申込みの場合の収益分配金は、原則として、税金を差し引いた後、累積投資契約に基づき、毎計算期間終了日の翌営業日に無手数料で再投資され、再投資により増加した受益権は、振替口座簿に記載または記録されます。

収益分配金は、受益者が、その支払開始日から5年間その支払いを請求しないときは、受益者はその権利を失い、当該金銭は、委託会社に帰属します。

ロ 償還金請求権

受益者は、持分に応じて償還金を請求する権利を有します。

償還金は、信託終了後1ヵ月以内の委託会社の指定する日（原則として償還日から起算して5営業日目まで）から、販売会社において、原則として、償還日の振替機関等の振替口座簿に記載または記録されている受益者（償還日以前において一部解約が行われた受益権にかかる受益者を除きます。また、当該償還日以前に設定された受益権で取得申込代金支払前のため販売会社の名義で記載または記録されている受益権については原則として取得申込者とします。）に支払われます。

償還金は、受益者がその支払開始日から10年間その支払いを請求しないときは、受益者はその権利を失い、当該金銭は、委託会社に帰属します。

ハ 一部解約実行請求権

受益者は、自己に帰属する受益権につき、委託会社に一部解約の実行を請求することができます。詳細は、前記「第2 管理及び運営 2 換金（解約）手続等」の記載をご参照ください。

ニ 書面決議における議決権

委託会社が、当ファンドの解約（監督官庁の命令による解約等の場合を除きます。）または、重大な信託約款の変更等を行おうとする場合において、受益者は、それぞれの書面決議手続きにおいて、受益権の口数に応じて議決権を有しこれを行行使することができます。

ホ 帳簿閲覧・謄写請求権

受益者は委託会社に対し、当該受益者にかかる信託財産に関する書類の閲覧または謄写を請求することができます。

第3【ファンドの経理状況】

1. 当ファンドの財務諸表は、「財務諸表等の用語、様式及び作成方法に関する規則」(昭和38年大蔵省令第59号)ならびに同規則第2条の2の規定により、「投資信託財産の計算に関する規則」(平成12年総理府令第133号)に基づいて作成しております。
なお、財務諸表に記載している金額は、円単位で表示しております。
2. 当ファンドの計算期間は6ヶ月未満であるため、財務諸表は6ヶ月毎に作成しております。
3. 当ファンドは、金融商品取引法第193条の2第1項の規定に基づき、特定20期(2023年11月14日から2024年5月13日まで)の財務諸表について、PwC Japan有限責任監査法人により監査を受けております。

1【財務諸表】

【トヨタグループ・バランスファンド】

(1) 【貸借対照表】

(単位：円)

	特定19期 (2023年11月13日現在)	特定20期 (2024年 5月13日現在)
資産の部		
流動資産		
金銭信託	15,532,319	6,367,286
コール・ローン	19,790,490	34,737,651
親投資信託受益証券	3,239,812,128	3,326,519,758
未収入金	326,670,000	330,000,000
流動資産合計	3,601,804,937	3,697,624,695
資産合計	3,601,804,937	3,697,624,695
負債の部		
流動負債		
未払収益分配金	288,808,122	240,706,279
未払解約金	34,762,964	2,928,057
未払受託者報酬	282,502	305,972
未払委託者報酬	9,040,458	9,791,720
その他未払費用	58,105	45,855
流動負債合計	332,952,151	253,777,883
負債合計	332,952,151	253,777,883
純資産の部		
元本等		
元本	3,173,715,635	3,343,142,764
剰余金		
期末剰余金又は期末欠損金 ()	95,137,151	100,704,048
(分配準備積立金)	67,057,643	35,793,246
元本等合計	3,268,852,786	3,443,846,812
純資産合計	3,268,852,786	3,443,846,812
負債純資産合計	3,601,804,937	3,697,624,695

（ 2 ） 【 損益及び剰余金計算書 】

（ 単位：円 ）

	特定19期 自 2023年 5月16日 至 2023年11月13日	特定20期 自 2023年11月14日 至 2024年 5月13日
営業収益		
受取利息	238	3,637
有価証券売買等損益	589,359,713	399,897,630
営業収益合計	589,359,951	399,901,267
営業費用		
支払利息	63,749	39,066
受託者報酬	551,110	597,998
委託者報酬	17,636,605	19,137,148
その他費用	132,559	112,034
営業費用合計	18,384,023	19,886,246
営業利益又は営業損失（ ）	570,975,928	380,015,021
経常利益又は経常損失（ ）	570,975,928	380,015,021
当期純利益又は当期純損失（ ）	570,975,928	380,015,021
一部解約に伴う当期純利益金額の分配額又は一部解約に伴う当期純損失金額の分配額（ ）	29,178,387	9,639,715
期首剰余金又は期首欠損金（ ）	71,609,010	95,137,151
剰余金増加額又は欠損金減少額	30,831,665	45,484,751
当期一部解約に伴う剰余金増加額又は欠損金減少額	-	-
当期追加信託に伴う剰余金増加額又は欠損金減少額	30,831,665	45,484,751
剰余金減少額又は欠損金増加額	15,403,392	37,337,394
当期一部解約に伴う剰余金減少額又は欠損金増加額	15,403,392	37,337,394
当期追加信託に伴う剰余金減少額又は欠損金増加額	-	-
分配金	533,697,673	372,955,766
期末剰余金又は期末欠損金（ ）	95,137,151	100,704,048

（３）【注記表】

（重要な会計方針の注記）

項 目	特定20期	
	自 2023年11月14日 至 2024年5月13日	
1. 有価証券の評価基準及び評価方法	<p>親投資信託受益証券は移動平均法に基づき、以下の通り、原則として時価で評価しております。</p> <p>(1) 金融商品取引所等に上場されている有価証券 金融商品取引所等に上場されている有価証券は、原則として金融商品取引所等の最終相場に基づいて評価しております。</p> <p>(2) 金融商品取引所等に上場されていない有価証券 金融商品取引所等に上場されていない有価証券は、原則として金融商品取引業者、銀行等の提示する価額（ただし、売気配相場は使用しない）、価格情報会社の提供する価額または業界団体が公表する売買参考統計値等で評価しております。</p> <p>(3) 時価が入手できなかった有価証券 直近の最終相場等によって時価評価することが適当ではないと委託者が判断した場合には、委託者としての忠実義務に基づき合理的事由をもって時価と認める評価額により評価しております。</p>	

（重要な会計上の見積りに関する注記）

会計上の見積りについて、翌特定期間の財務諸表に重要な影響を及ぼすリスクがある項目を識別していないため、注記を省略しております。

（貸借対照表に関する注記）

項 目	特定19期	特定20期
	(2023年11月13日現在)	(2024年5月13日現在)
1. 当特定期間の末日における受益権の総数	3,173,715,635口	3,343,142,764口
2. 1単位当たり純資産の額	1口当たり純資産額 1.0300円 (1万口当たりの純資産額10,300円)	1口当たり純資産額 1.0301円 (1万口当たりの純資産額10,301円)

（損益及び剰余金計算書に関する注記）

項 目	特定19期	特定20期
	自 2023年5月16日 至 2023年11月13日	自 2023年11月14日 至 2024年5月13日
分配金の計算過程	<p>(自2023年5月16日至2023年8月14日)</p> <p>第36計算期間末における費用控除後の配当等収益(9,586,434円)、費用控除後、繰越欠損金補填後の有価証券売買等損益(162,232,032円)、収益調整金(201,035,907円)、および分配準備積立金(165,661,098円)より、分配対象収益は538,515,471円(1万口当たり1,847.17円)であり、うち244,889,551円(1万口当たり840円)を分配金額としております。</p>	<p>(自2023年11月14日至2024年2月13日)</p> <p>第38計算期間末における費用控除後の配当等収益(13,001,126円)、費用控除後、繰越欠損金補填後の有価証券売買等損益(317,170,696円)、収益調整金(261,566,796円)、および分配準備積立金(60,296,970円)より、分配対象収益は652,035,588円(1万口当たり1,922.83円)であり、うち132,249,487円(1万口当たり390円)を分配金額としております。</p>

	<p>(自2023年8月15日至2023年11月13日)</p> <p>第37計算期間末における費用控除後の配当等収益(34,111,127円)、費用控除後、繰越欠損金補填後の有価証券売買等損益(234,958,456円)、収益調整金(233,677,692円)、および分配準備積立金(86,796,182円)より、分配対象収益は589,543,457円(1万口当たり1,857.58円)であり、うち288,808,122円(1万口当たり910円)を分配金額としております。</p>	<p>(自2024年2月14日至2024年5月13日)</p> <p>第39計算期間末における費用控除後の配当等収益(32,313,163円)、費用控除後、繰越欠損金補填後の有価証券売買等損益(7,890,321円)、収益調整金(276,858,818円)、および分配準備積立金(236,296,041円)より、分配対象収益は553,358,343円(1万口当たり1,655.20円)であり、うち240,706,279円(1万口当たり720円)を分配金額としております。</p>
--	---	---

(金融商品に関する注記)

. 金融商品の状況に関する事項

項 目	<p style="text-align: center;">特定20期 自 2023年11月14日 至 2024年5月13日</p>
1. 金融商品に対する取組方針	<p>当ファンドは「投資信託及び投資法人に関する法律」第2条第4項に定める証券投資信託であり、当ファンドの信託約款に従い、有価証券等の金融商品に対して、投資として運用することを目的としております。</p>
2. 金融商品の内容及び金融商品に係るリスク	<p>(1) 金融商品の内容</p> <p>1) 有価証券 当ファンドが投資対象とする有価証券は、信託約款で定められており、当特定期間については、親投資信託受益証券を組み入れております。</p> <p>2) デリバティブ取引 当ファンドが行うことのできるデリバティブ取引は、信託約款に基づいております。デリバティブ取引は、信託財産に属する資産の効率的な運用に資すること、ならびに価格変動リスクおよび為替変動リスクの回避を目的としております。</p> <p>3) コール・ローン、未収入金、未払金等の金銭債権および金銭債務等</p> <p>(2) 金融商品に係るリスク 有価証券およびデリバティブ取引等 当ファンドが保有する金融商品にかかる主なリスクとしては、株価変動リスク、金利変動リスク、為替変動リスク等の市場リスク、信用リスクおよび流動性リスクがあります。</p>

<p>3. 金融商品に係るリスク管理体制</p>	<p>リスク管理の実効性を高め、またコンプライアンスの徹底を図るために運用部門から独立した組織を設置し、投資リスクや法令・諸規則等の遵守状況にかかる、信託約款・社内ルール等において定める各種投資制限・リスク指標のモニタリングおよびファンドの運用パフォーマンスの測定・分析・評価についての確認等を行っています。投資リスクや法令・諸規則等の遵守状況等にかかる確認結果等については、運用評価、リスク管理およびコンプライアンスに関する会議をそれぞれ設け、報告が義務づけられています。</p> <p>また、とりわけ、市場リスク、信用リスクおよび流動性リスクの管理体制については、各種リスクごとに管理項目、測定項目、上下限值、管理レベルおよび頻度等を定めて当該リスクの管理を実施しております。当該リスクを管理する部署では、原則として速やかに是正・修正等を行う必要がある状況の場合は、関連する運用部署に是正勧告あるいは報告が行われ、当該関連運用部署は、必要な対処の実施あるいは対処方針の決定を行います。なお、投資信託協会の流動性リスク管理規制に抵触する場合には、流動性リスクを管理する会議で審議の上、流動性リスクの管理責任者が対処方針を決定します。その後、決定した対処方針やその実施等について、リスク管理会議に報告を行う体制となっております。</p> <p>なお、他の運用会社が設定・運用を行うファンド(外部ファンド)を組入れる場合には、当該外部ファンドの運用会社にかかる経営の健全性、運用もしくはリスク管理の適切性も含め、外部ファンドの適格性等に関して、運用委託先を管理する会議にて、定期的に審議する体制となっております。加えて、外部ファンドの組入れは、原則として、運用実績の優位性、運用会社の信用力・運用体制・資産管理体制の状況を確認の上選定するものとし、また、定性・定量面における評価を継続的に実施し、投資対象としての適格性を判断しております。</p>
--------------------------	--

・金融商品の時価等に関する事項

項目	特定20期 (2024年5月13日現在)
1. 貸借対照表計上額、時価及び差額	金融商品は、原則として、すべて時価で計上されているため、貸借対照表計上額と時価との差額はありません。
2. 時価の算定方法	<p>(1) 有価証券(親投資信託受益証券) 「重要な会計方針の注記」に記載しております。</p> <p>(2) 派生商品評価勘定(デリバティブ取引) デリバティブ取引については、「デリバティブ取引に関する注記」に記載しております。</p> <p>(3) コール・ローン、未収入金、未払金等の金銭債権および金銭債務等 これらは短期間で決済されるため、時価は帳簿価額にほぼ等しいことから、当該帳簿価額を時価としております。</p>
3. 金融商品の時価等に関する事項についての補足説明	金融商品の時価の算定においては一定の前提条件等を採用しているため、異なる前提条件等による場合、当該価額が異なることもあります。また、デリバティブ取引に関する契約額等については、その金額自体がデリバティブ取引にかかる市場リスクを示すものではありません。

(有価証券に関する注記)

売買目的有価証券

特定19期(自 2023年5月16日 至 2023年11月13日)

種 類	最終の計算期間の損益に含まれた評価差額
親投資信託受益証券	206,058,345円
合計	206,058,345円

特定20期(自 2023年11月14日 至 2024年5月13日)

種 類	最終の計算期間の損益に含まれた評価差額
親投資信託受益証券	39,709,173円
合計	39,709,173円

(デリバティブ取引に関する注記)

該当事項はありません。

(関連当事者との取引に関する注記)

特定20期 自 2023年11月14日 至 2024年5月13日
市場価格その他当該取引に係る公正な価格を勘案して、一般の取引条件と異なる関連当事者との取引は行われていないため、該当事項はございません。

(その他の注記)

項 目	特定19期 (2023年11月13日現在)	特定20期 (2024年5月13日現在)
期首元本額	3,228,386,513円	3,173,715,635円
期中追加設定元本額	519,792,870円	831,358,316円
期中一部解約元本額	574,463,748円	661,931,187円

(4)【附属明細表】

有価証券明細表

(a)株式

該当事項はありません。

(b)株式以外の有価証券

(単位：円)

種 類	銘 柄	券面総額	評価額	備考
親投資信託受益 証券	トヨタグループ株式マザーファンド	294,154,216	2,135,971,424	
	トヨタグループ・グローバルボ ド・マザーファンド	786,567,346	1,190,548,334	
	親投資信託受益証券 小計		3,326,519,758	
合 計			3,326,519,758	

デリバティブ取引及び為替予約取引の契約額等及び時価の状況表

該当事項はありません。

(参考)

トヨタグループ・バランスファンドは、「トヨタグループ株式マザーファンド」および「トヨタグループ・グローバルボンド・マザーファンド」受益証券を主要投資対象としており、貸借対照表の資産の部に計上された「親投資信託受益証券」は、すべて同マザーファンドの受益証券です。

なお、以下に記載した状況は、監査の対象外です。

トヨタグループ株式マザーファンド

(1) 貸借対照表

(単位：円)

(2024年5月13日現在)

資産の部	
流動資産	
金銭信託	158,505,998
コール・ローン	864,752,387
株式	203,862,975,620
未収配当金	2,594,683,700
流動資産合計	207,480,917,705
資産合計	207,480,917,705
負債の部	
流動負債	
未払金	608,220,764
未払解約金	220,000,000
流動負債合計	828,220,764
負債合計	828,220,764
純資産の部	
元本等	
元本	28,458,965,221
剰余金	
剰余金又は欠損金()	178,193,731,720
元本等合計	206,652,696,941
純資産合計	206,652,696,941
負債純資産合計	207,480,917,705

(2) 注記表

(重要な会計方針の注記)

項 目	自 2023年11月14日 至 2024年5月13日
1. 有価証券の評価基準及び評価方法	<p>株式は移動平均法に基づき、以下の通り、原則として時価で評価しております。</p> <p>(1) 金融商品取引所等に上場されている有価証券 金融商品取引所等に上場されている有価証券は、原則として金融商品取引所等の最終相場に基づいて評価しております。</p> <p>(2) 金融商品取引所等に上場されていない有価証券 金融商品取引所等に上場されていない有価証券は、原則として金融商品取引業者、銀行等の提示する価額（ただし、売気配相場は使用しない）、価格情報会社の提供する価額または業界団体が公表する売買参考統計値等で評価しております。</p>

	<p>(3) 時価が入手できなかった有価証券</p> <p>直近の最終相場等によって時価評価することが適当ではないと委託者が判断した場合には、委託者としての忠実義務に基づき合理的事由をもって時価と認める評価額により評価しております。</p>
--	--

（重要な会計上の見積りに関する注記）

会計上の見積りについて、翌計算期間の財務諸表に重要な影響を及ぼすリスクがある項目を識別していないため、注記を省略しております。

（貸借対照表に関する注記）

項 目	(2024年5月13日現在)
1. 当計算期間の末日における 受益権の総数	28,458,965,221口
2. 1単位当たり純資産の額	1口当たり純資産額 7.2614円 (1万口当たりの純資産額72,614円)

（金融商品に関する注記）

・金融商品の状況に関する事項

項 目	自 2023年11月14日 至 2024年5月13日
1. 金融商品に対する取組方針	当ファンドは「投資信託及び投資法人に関する法律」第2条第4項に定める証券投資信託であり、当ファンドの信託約款に従い、有価証券等の金融商品に対して、投資として運用することを目的としております。
2. 金融商品の内容及び金融商品に係るリスク	<p>(1) 金融商品の内容</p> <p>1) 有価証券</p> <p>当ファンドが投資対象とする有価証券は、信託約款で定められており、当計算期間については、株式を組み入れております。</p> <p>2) デリバティブ取引</p> <p>当ファンドが行うことのできるデリバティブ取引は、信託約款に基づいております。デリバティブ取引は、信託財産に属する資産の効率的な運用に資すること、ならびに価格変動リスクおよび為替変動リスクの回避を目的としております。</p> <p>3) コール・ローン、未収入金、未払金等の金銭債権および金銭債務等</p> <p>(2) 金融商品に係るリスク</p> <p>有価証券およびデリバティブ取引等</p> <p>当ファンドが保有する金融商品にかかる主なリスクとしては、株価変動リスク、金利変動リスク、為替変動リスク等の市場リスク、信用リスクおよび流動性リスクがあります。</p>

<p>3. 金融商品に係るリスク管理体制</p>	<p>リスク管理の実効性を高め、またコンプライアンスの徹底を図るために運用部門から独立した組織を設置し、投資リスクや法令・諸規則等の遵守状況にかかる、信託約款・社内ルール等において定める各種投資制限・リスク指標のモニタリングおよびファンドの運用パフォーマンスの測定・分析・評価についての確認等を行っています。投資リスクや法令・諸規則等の遵守状況等にかかる確認結果等については、運用評価、リスク管理およびコンプライアンスに関する会議をそれぞれ設け、報告が義務づけられています。</p> <p>また、とりわけ、市場リスク、信用リスクおよび流動性リスクの管理体制については、各種リスクごとに管理項目、測定項目、上下限值、管理レベルおよび頻度等を定めて当該リスクの管理を実施しております。当該リスクを管理する部署では、原則として速やかに是正・修正等を行う必要がある状況の場合は、関連する運用部署に是正勧告あるいは報告が行われ、当該関連運用部署は、必要な対処の実施あるいは対処方針の決定を行います。なお、投資信託協会の流動性リスク管理規制に抵触する場合には、流動性リスクを管理する会議で審議の上、流動性リスクの管理責任者が対処方針を決定します。その後、決定した対処方針やその実施等について、リスク管理会議に報告を行う体制となっております。</p> <p>なお、他の運用会社が設定・運用を行うファンド(外部ファンド)を組入れる場合には、当該外部ファンドの運用会社にかかる経営の健全性、運用もしくはリスク管理の適切性も含め、外部ファンドの適格性等に関して、運用委託先を管理する会議にて、定期的に審議する体制となっております。加えて、外部ファンドの組入れは、原則として、運用実績の優位性、運用会社の信用力・運用体制・資産管理体制の状況を確認の上選定するものとし、また、定性・定量面における評価を継続的に実施し、投資対象としての適格性を判断しております。</p>
--------------------------	--

・金融商品の時価等に関する事項

項目	(2024年5月13日現在)
1. 貸借対照表計上額、時価及び差額	金融商品は、原則として、すべて時価で計上されているため、貸借対照表計上額と時価との差額はありません。
2. 時価の算定方法	<p>(1) 有価証券(株式) 「重要な会計方針の注記」に記載しております。</p> <p>(2) 派生商品評価勘定(デリバティブ取引) デリバティブ取引については、「デリバティブ取引に関する注記」に記載しております。</p> <p>(3) コール・ローン、未収入金、未払金等の金銭債権および金銭債務等 これらは短期間で決済されるため、時価は帳簿価額にほぼ等しいことから、当該帳簿価額を時価としております。</p>
3. 金融商品の時価等に関する事項についての補足説明	金融商品の時価の算定においては一定の前提条件等を採用しているため、異なる前提条件等によった場合、当該価額が異なることもあります。また、デリバティブ取引に関する契約額等については、その金額自体がデリバティブ取引にかかる市場リスクを示すものではありません。

(デリバティブ取引に関する注記)

該当事項はありません。

(関連当事者との取引に関する注記)

自 2023年11月14日 至 2024年5月13日
市場価格その他当該取引に係る公正な価格を勘案して、一般の取引条件と異なる関連当事者との取引は行われていないため、該当事項はございません。

(その他の注記)

(2024年5月13日現在)	
開示対象ファンドの	
期首における当該親投資信託の元本額	27,321,956,512円
同期中における追加設定元本額	3,140,354,664円
同期中における一部解約元本額	2,003,345,955円
2024年5月13日現在の元本の内訳	
トヨタ自動車/トヨタグループ株式ファンド	26,302,456,757円
DCトヨタ自動車/トヨタグループ株式ファンド	1,819,730,952円
トヨタグループ・バランスファンド	294,154,216円
S M A M ・年金トヨタグループ株式ファンド<非課税適格機関投資家限定>	42,623,296円
合 計	28,458,965,221円

(3) 附属明細表

有価証券明細表

(a) 株式

(単位：円)

銘 柄	株 数	評 価 額		備 考
		単 価	金 額	
共和レザー	108,900	754.000	82,110,600	
愛知製鋼	88,400	3,720.000	328,848,000	
中央発條	113,500	1,059.000	120,196,500	
大豊工業	129,600	833.000	107,956,800	
ジェイテクト	1,524,900	1,203.500	1,835,217,150	
澤藤電機	19,100	1,260.000	24,066,000	
小糸製作所	1,367,400	2,212.000	3,024,688,800	
トヨタ紡織	833,700	2,269.500	1,892,082,150	
豊田自動織機	1,447,400	15,265.000	22,094,561,000	
デンソー	14,000,600	2,554.000	35,757,532,400	
東海理化電機製作所	418,600	2,220.000	929,292,000	
トヨタ自動車	29,916,500	3,366.000	100,698,939,000	
日野自動車	2,552,400	459.800	1,173,593,520	
フタバ産業	398,000	954.000	379,692,000	
アイシン	1,309,000	5,599.000	7,329,091,000	
S U B A R U	3,348,900	3,199.000	10,713,131,100	
豊田合成	566,900	3,092.000	1,752,854,800	
愛三工業	281,000	1,454.000	408,574,000	
豊田通商	1,572,800	9,671.000	15,210,548,800	
合 計	59,997,600		203,862,975,620	

(b) 株式以外の有価証券

該当事項はありません。

デリバティブ取引及び為替予約取引の契約額等及び時価の状況表

該当事項はありません。

トヨタグループ・グローバルボンド・マザーファンド

(1) 貸借対照表

(単位：円)

(2024年5月13日現在)

資産の部	
流動資産	
預金	14,114,906
金銭信託	31,486,949
コール・ローン	171,781,601
社債券	2,204,529,389
未収入金	60,223,878
未収利息	20,486,383
前払費用	798,675
流動資産合計	2,503,421,781
資産合計	2,503,421,781
負債の部	
流動負債	
未払解約金	110,000,000
流動負債合計	110,000,000
負債合計	110,000,000
純資産の部	
元本等	
元本	1,581,326,670
剰余金	
剰余金又は欠損金()	812,095,111
元本等合計	2,393,421,781
純資産合計	2,393,421,781
負債純資産合計	2,503,421,781

(2) 注記表

(重要な会計方針の注記)

項目	自 2023年11月14日 至 2024年5月13日
1. 有価証券の評価基準及び評価方法	社債券は個別法に基づき、以下の通り、原則として時価で評価しております。 (1) 金融商品取引所等に上場されている有価証券 金融商品取引所等に上場されている有価証券は、原則として金融商品取引所等の最終相場に基づいて評価しております。

	<p>(2) 金融商品取引所等に上場されていない有価証券</p> <p>金融商品取引所等に上場されていない有価証券は、原則として金融商品取引業者、銀行等の提示する価額（ただし、売気配相場は使用しない）、価格情報会社の提供する価額または業界団体が公表する売買参考統計値等で評価しております。</p> <p>(3) 時価が入手できなかった有価証券</p> <p>直近の最終相場等によって時価評価することが適当ではないと委託者が判断した場合には、委託者としての忠実義務に基づき合理的事由をもって時価と認める評価額により評価しております。</p>
2. デリバティブの評価基準及び評価方法	<p>為替予約取引</p> <p>個別法に基づき、原則として時価で評価しております。時価評価にあたっては、原則として、わが国における対顧客先物相場の仲値によっております。</p>
3. その他財務諸表作成のための基礎となる事項	<p>外貨建資産等の会計処理</p> <p>「投資信託財産の計算に関する規則」第60条および第61条に基づいて処理しております。</p>

（重要な会計上の見積りに関する注記）

会計上の見積りについて、翌計算期間の財務諸表に重要な影響を及ぼすリスクがある項目を識別していないため、注記を省略しております。

（貸借対照表に関する注記）

項目	(2024年5月13日現在)
1. 当計算期間の末日における受益権の総数	1,581,326,670口
2. 1単位当たり純資産の額	1口当たり純資産額 1.5136円 (1万口当たりの純資産額15,136円)

（金融商品に関する注記）

・金融商品の状況に関する事項

項目	自 2023年11月14日 至 2024年5月13日
1. 金融商品に対する取組方針	<p>当ファンドは「投資信託及び投資法人に関する法律」第2条第4項に定める証券投資信託であり、当ファンドの信託約款に従い、有価証券等の金融商品に対して、投資として運用することを目的としております。</p>
2. 金融商品の内容及び金融商品に係るリスク	<p>(1) 金融商品の内容</p> <p>1) 有価証券</p> <p>当ファンドが投資対象とする有価証券は、信託約款で定められており、当計算期間については、社債券を組み入れております。</p> <p>2) デリバティブ取引</p> <p>当ファンドが行うことのできるデリバティブ取引は、信託約款に基づいております。デリバティブ取引は、信託財産に属する資産の効率的な運用に資すること、ならびに価格変動リスクおよび為替変動リスクの回避を目的としております。</p> <p>当計算期間については、為替予約取引を行っております。</p> <p>3) コール・ローン、未収入金、未払金等の金銭債権および金銭債務等</p>

	<p>(2) 金融商品に係るリスク</p> <p>有価証券およびデリバティブ取引等</p> <p>当ファンドが保有する金融商品にかかる主なリスクとしては、株価変動リスク、金利変動リスク、為替変動リスク等の市場リスク、信用リスクおよび流動性リスクがあります。</p>
3. 金融商品に係るリスク管理体制	<p>リスク管理の実効性を高め、またコンプライアンスの徹底を図るために運用部門から独立した組織を設置し、投資リスクや法令・諸規則等の遵守状況にかかる、信託約款・社内ルール等において定める各種投資制限・リスク指標のモニタリングおよびファンドの運用パフォーマンスの測定・分析・評価についての確認等を行っています。投資リスクや法令・諸規則等の遵守状況等にかかる確認結果等については、運用評価、リスク管理およびコンプライアンスに関する会議をそれぞれ設け、報告が義務づけられています。</p> <p>また、とりわけ、市場リスク、信用リスクおよび流動性リスクの管理体制については、各種リスクごとに管理項目、測定項目、上下限值、管理レベルおよび頻度等を定めて当該リスクの管理を実施しております。当該リスクを管理する部署では、原則として速やかに是正・修正等を行う必要がある状況の場合は、関連する運用部署に是正勧告あるいは報告が行われ、当該関連運用部署は、必要な対処の実施あるいは対処方針の決定を行います。なお、投資信託協会の流動性リスク管理規制に抵触する場合には、流動性リスクを管理する会議で審議の上、流動性リスクの管理責任者が対処方針を決定します。その後、決定した対処方針やその実施等について、リスク管理会議に報告を行う体制となっております。</p> <p>なお、他の運用会社が設定・運用を行うファンド（外部ファンド）を組入れる場合には、当該外部ファンドの運用会社にかかる経営の健全性、運用もしくはリスク管理の適切性も含め、外部ファンドの適格性等に関して、運用委託先を管理する会議にて、定期的に審議する体制となっております。加えて、外部ファンドの組入れは、原則として、運用実績の優位性、運用会社の信用力・運用体制・資産管理体制の状況を確認の上選定するものとし、また、定性・定量面における評価を継続的に実施し、投資対象としての適格性を判断しております。</p>

・金融商品の時価等に関する事項

項目	(2024年5月13日現在)
1. 貸借対照表計上額、時価及び差額	金融商品は、原則として、すべて時価で計上されているため、貸借対照表計上額と時価との差額はありません。
2. 時価の算定方法	<p>(1) 有価証券（社債券）</p> <p>「重要な会計方針の注記」に記載しております。</p> <p>(2) 派生商品評価勘定（デリバティブ取引）</p> <p>デリバティブ取引については、「デリバティブ取引に関する注記」に記載しております。</p> <p>(3) コール・ローン、未収入金、未払金等の金銭債権および金銭債務等</p> <p>これらは短期間で決済されるため、時価は帳簿価額にほぼ等しいことから、当該帳簿価額を時価としております。</p>
3. 金融商品の時価等に関する事項についての補足説明	金融商品の時価の算定においては一定の前提条件等を採用しているため、異なる前提条件等による場合、当該価額が異なることもあります。また、デリバティブ取引に関する契約額等については、その金額自体がデリバティブ取引にかかる市場リスクを示すものではありません。

（デリバティブ取引に関する注記）

該当事項はありません。

（関連当事者との取引に関する注記）

自 2023年11月14日 至 2024年5月13日
市場価格その他当該取引に係る公正な価格を勘案して、一般の取引条件と異なる関連当事者との取引は行われていないため、該当事項はございません。

（その他の注記）

（2024年5月13日現在）	
開示対象ファンドの	
期首における当該親投資信託の元本額	1,977,608,525円
同期中における追加設定元本額	278,845,291円
同期中における一部解約元本額	675,127,146円
2024年5月13日現在の元本の内訳	
トヨタグループ・バランスファンド	786,567,346円
トヨタモータークレジット/トヨタグループ債券ファンド	794,759,324円
合計	1,581,326,670円

（3）附属明細表

有価証券明細表

(a) 株式

該当事項はありません。

(b) 株式以外の有価証券

種類	通貨	銘柄	券面総額	評価額	備考
社債券	アメリカ・ドル	TOYOTA 2.15 02/13/30	300,000.00	256,314.00	
		TOYOTA 4.7 01/12/33	3,300,000.00	3,189,846.00	
		TOYOTA MTR CRED 3.05 01/11/28	200,000.00	187,464.00	
		TOYOTA MTR CRED 3.375 04/01/30	2,800,000.00	2,565,668.00	
	アメリカ・ドル小計		6,600,000.00	6,199,292.00 (966,965,566)	
	カナダ・ドル	TOYOTA 2.73 08/25/25	2,200,000.00	2,140,182.00	
	カナダ・ドル小計		2,200,000.00	2,140,182.00 (244,023,552)	
	オーストラリア・ドル	TOYOTA 0.85 09/09/24	300,000.00	296,241.00	
		TOYOTA 4.45 04/06/26	2,100,000.00	2,078,769.00	
	オーストラリア・ドル小計		2,400,000.00	2,375,010.00 (244,341,029)	

イギリス・ポンド	TOYOTA 3.92 06/28/27	300,000.00	292,356.00	
イギリス・ポンド小計		300,000.00	292,356.00	(57,079,584)
ユーロ	TOYOTA 3.375 01/13/26	2,100,000.00	2,093,721.00	
	TOYOTA 4 04/02/27	2,000,000.00	2,027,020.00	
ユーロ小計		4,100,000.00	4,120,741.00	(692,119,658)
社債券合計			2,204,529,389	(2,204,529,389)
合 計			2,204,529,389	(2,204,529,389)

(注) 金額欄の()内は、外貨建有価証券にかかるものの内書きであり、また邦貨換算金額で表示しております。

通貨	銘柄数		組入債券 時価比率	合計金額に 対する比率
アメリカ・ドル	社債券	4銘柄	40.4%	43.9%
カナダ・ドル	社債券	1銘柄	10.2%	11.1%
オーストラリア・ドル	社債券	2銘柄	10.2%	11.1%
イギリス・ポンド	社債券	1銘柄	2.4%	2.6%
ユーロ	社債券	2銘柄	28.9%	31.4%

デリバティブ取引及び為替予約取引の契約額等及び時価の状況表

該当事項はありません。

2【ファンドの現況】

【純資産額計算書】

トヨタグループ・バランスファンド

2024年5月31日現在

資産総額	3,727,591,603円
負債総額	14,095,624円
純資産総額（ - ）	3,713,495,979円
発行済口数	3,584,405,294口
1口当たり純資産額（ / ） （1万口当たり純資産額）	1.0360円 (10,360円)

第4【内国投資信託受益証券事務の概要】

ファンドの受益権は、社振法の規定の適用を受け、ファンドの受益権を取り扱う振替機関が社振法の規定により主務大臣の指定を取り消された場合または当該指定が効力を失った場合であって、当該振替機関の振替業を承継する者が存在しない場合その他やむを得ない事情等がある場合を除き、当該振替受益権を表示する受益証券は発行されません。

イ 名義書換

該当事項はありません。

ロ 受益者名簿

作成しません。

ハ 受益者に対する特典

ありません。

ニ 受益権の譲渡および譲渡制限等

(イ) 受益権の譲渡

- a. 受益者は、その保有する受益権を譲渡する場合には、当該受益者の譲渡の対象とする受益権が記載または記録されている振替口座簿にかかる振替機関等に振替の申請をするものとします。
- b. 上記aの申請のある場合には、上記aの振替機関等は、当該譲渡にかかる譲渡人の保有する受益権の口数の減少および譲受人の保有する受益権の口数の増加につき、その備える振替口座簿に記載または記録するものとします。ただし、上記aの振替機関等が振替先口座を開設したものでない場合には、譲受人の振替先口座を開設した他の振替機関等（当該他の振替機関等の上位機関を含みます。）に社振法の規定に従い、譲受人の振替先口座に受益権の口数の増加の記載または記録が行われるよう通知するものとします。
- c. 上記aの振替について、委託会社は、当該受益者の譲渡の対象とする受益権が記載または記録されている振替口座簿にかかる振替機関等と譲受人の振替先口座を開設した振替機関等が異なる場合等において、委託会社が必要と認めるときまたはやむを得ない事情があると判断したときは、振替停止日や振替停止期間を設けることができます。

(ロ) 受益権の譲渡制限および譲渡の対抗要件

譲渡制限はありません。ただし、受益権の譲渡は、振替口座簿への記載または記録によらなければ、委託会社および受託会社に対抗することができません。

ホ 受益権の再分割

委託会社は、受託会社と協議の上、社振法に定めるところに従い、一定日現在の受益権を均等に再分割できるものとします。

ヘ 償還金

償還金は、原則として、償還日において振替機関等の振替口座簿に記載または記録されている受益者に支払います。

ト 質権口記載または記録の受益権の取扱いについて

振替機関等の振替口座簿の質権口に記載または記録されている受益権にかかる収益分配金の支払い、一部解約の実行の請求の受付け、一部解約金および償還金の支払い等については、約款の規定によるほか、民法その他の法令等に従って取り扱われます。

第二部【委託会社等の情報】

第1【委託会社等の概況】

1【委託会社等の概況】

イ 資本金の額および株式数

	2024年5月31日現在
資本金の額	20億円
会社が発行する株式の総数	60,000,000株
発行済株式総数	33,870,060株

ロ 最近5年間における資本金の額の増減 該当ありません。

ハ 会社の機構

委託会社の取締役は8名以内とし、株主総会で選任されます。取締役の選任決議は、議決権を行使することができる株主の議決権の3分の1以上を有する株主が出席し、その議決権の過半数をもって行い、累積投票によらないものとします。

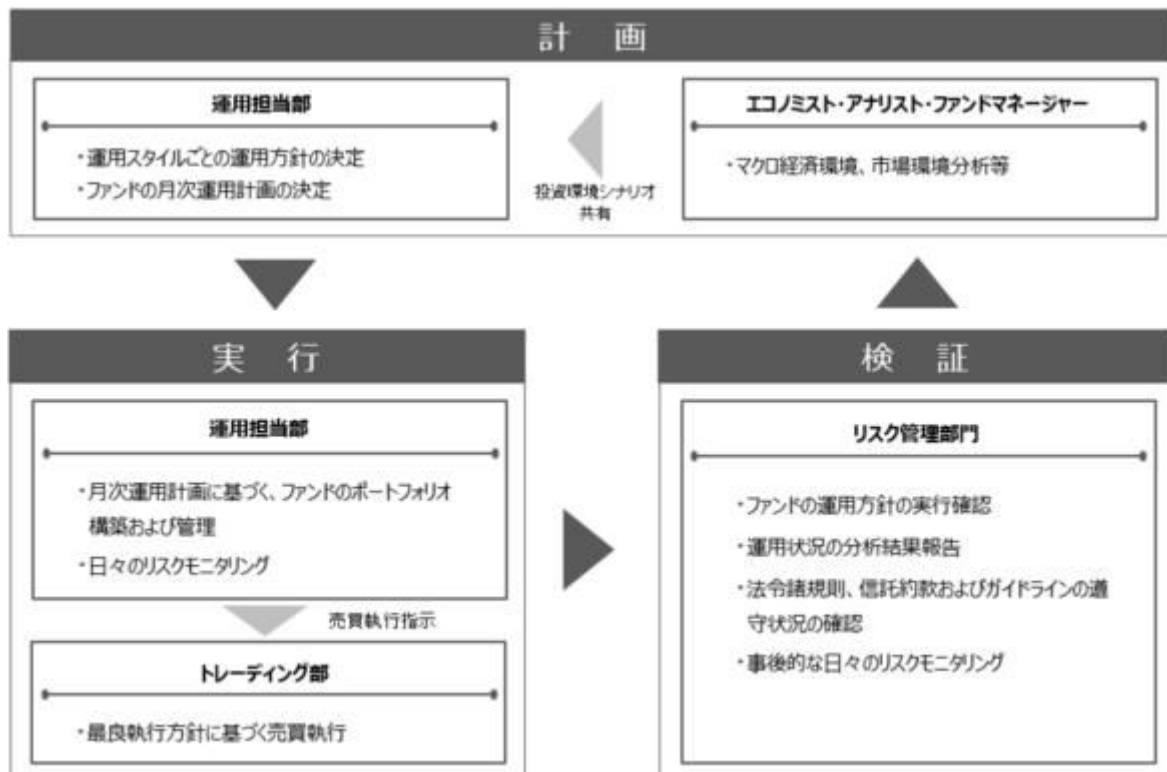
取締役の任期は、選任後1年以内に終了する事業年度のうち最終のものに関する定時株主総会の終結の時までとし、補欠または増員によって選任された取締役の任期は、他の現任取締役の任期の満了する時までとします。

委託会社の業務上重要な事項は、取締役会の決議により決定します。

取締役会は、取締役会の決議によって、代表取締役若干名を選定します。

また、取締役会の決議によって、取締役社長を1名選定し、必要に応じて取締役会長1名を選定することができます。

ニ 投資信託の運用の流れ



2【事業の内容及び営業の概況】

「投資信託及び投資法人に関する法律」に定める投資信託委託会社である委託会社は、証券投資信託

の設定を行うとともに「金融商品取引法」に定める金融商品取引業者として投資運用業および投資助言業務を行っています。また、「金融商品取引法」に定める第二種金融商品取引業にかかる業務を行っています。

2024年5月31日現在、委託会社が運用を行っている投資信託（親投資信託は除きます）は、以下の通りです。

	本数(本)	純資産総額(百万円)
追加型株式投資信託	681	12,639,676
単位型株式投資信託	91	652,503
追加型公社債投資信託	1	24,695
単位型公社債投資信託	154	238,451
合計	927	13,555,326

3【委託会社等の経理状況】

- 1 当社の財務諸表は、「財務諸表等の用語、様式及び作成方法に関する規則」（昭和38年大蔵省令第59号。以下「財務諸表等規則」という。）並びに同規則第2条の規定により、「金融商品取引業等に関する内閣府令」（平成19年内閣府令第52号）に基づいて作成しております。
- 2 当社は、当事業年度（2023年4月1日から2024年3月31日まで）の財務諸表については、金融商品取引法第193条の2第1項の規定に基づき、有限責任 あずさ監査法人の監査を受けております。

(1)【貸借対照表】

	(単位：千円)	
	前事業年度 (2023年3月31日)	当事業年度 (2024年3月31日)
資産の部		
流動資産		
現金及び預金	37,742,400	66,540,261
金銭の信託	12,645,575	23,435,831
顧客分別金信託	300,046	300,051
前払費用	546,900	583,635
未収入金	437,880	193,837
未収委託者報酬	11,563,662	14,480,419
未収運用受託報酬	2,138,030	3,342,186
未収投資助言報酬	344,586	406,420
未収収益	35,477	84,166
その他の流動資産	8,423	43,391
流動資産合計	65,762,982	109,410,202
固定資産		
有形固定資産	1	
建物	1,361,305	1,265,924
器具備品	559,057	516,485
土地	710	710
リース資産	4,114	1,782
建設仮勘定	81,240	-

有形固定資産合計	2,006,427	1,784,901
無形固定資産		
ソフトウェア	2,414,295	2,606,617
ソフトウェア仮勘定のれん	508,956	101,101
顧客関連資産	3,045,409	2,740,868
電話加入権	11,445,340	9,332,065
商標権	12,706	12,706
	36	30
無形固定資産合計	17,426,744	14,793,389
投資その他の資産		
投資有価証券	9,222,276	9,976,957
関係会社株式	11,850,598	1,927,221
長期差入保証金	1,388,987	1,361,654
長期前払費用	80,207	44,009
会員権	90,479	90,479
繰延税金資産	-	716,093
貸倒引当金	20,750	20,750
投資その他の資産合計	22,611,799	14,095,666
固定資産合計	42,044,971	30,673,957
資産合計	107,807,953	140,084,160

(単位：千円)

	前事業年度 (2023年3月31日)	当事業年度 (2024年3月31日)
負債の部		
流動負債		
リース債務	2,564	1,960
顧客からの預り金	11,094	21,728
その他の預り金	128,069	166,944
未払金		
未払収益分配金	2,013	1,927
未払償還金	1,312	1,253
未払手数料	5,194,011	6,580,971
その他未払金	259,542	642,514
未払費用		
未払消費税等	6,370,986	7,405,559
未払法人税等	406,770	937,155
賞与引当金	333,009	5,104,541
資産除去債務	1,801,492	2,854,060
その他の流動負債	13,940	-
	73,657	17,443
流動負債合計	14,598,465	23,736,060
固定負債		
リース債務	1,960	-
繰延税金負債	550,493	-
退職給付引当金	5,027,832	4,941,989
固定負債合計	5,580,287	4,941,989
負債合計	20,178,752	28,678,050
純資産の部		
株主資本		
資本金	2,000,000	2,000,000
資本剰余金		
資本準備金	8,628,984	8,628,984
その他資本剰余金	73,466,962	73,466,962
資本剰余金合計	82,095,946	82,095,946

利益剰余金		
利益準備金	284,245	284,245
その他利益剰余金		
繰越利益剰余金	3,391,568	27,075,963
利益剰余金合計	3,675,814	27,360,208
株主資本計	87,771,760	111,456,155
評価・換算差額等		
その他有価証券評価差額金	142,558	50,045
評価・換算差額等合計	142,558	50,045
純資産合計	87,629,201	111,406,109
負債・純資産合計	107,807,953	140,084,160

(2) 【損益計算書】

(単位：千円)

	前事業年度		当事業年度	
	(自	2022年4月1日	(自	2023年4月1日
	至	2023年3月31日)	至	2024年3月31日)
営業収益				
委託者報酬		61,471,271		69,953,226
運用受託報酬		8,978,419		11,147,187
投資助言報酬		1,273,386		1,302,916
その他営業収益				
サービス支 hands 手数料		208,222		319,553
その他		22,995		8,758
営業収益計		71,954,296		82,731,642
営業費用				
支払手数料		28,036,456		32,014,851
広告宣伝費		294,588		320,694
調査費				
調査費		3,749,357		4,637,211
委託調査費		11,455,987		12,412,033
営業雑経費				
通信費		61,068		56,291
印刷費		452,951		457,187
協会費		38,701		38,305
諸会費		33,447		30,484
情報機器関連費		5,067,617		5,268,275
販売促進費		29,621		31,339
その他		197,696		253,344
営業費用合計		49,417,495		55,520,019
一般管理費				
給料				
役員報酬		219,872		232,329
給料・手当		7,807,797		8,043,456
賞与		1,042,472		1,073,375
賞与引当金繰入額		1,798,492		2,854,060
交際費		27,713		57,134
寄付金		25,518		26,400
事務委託費		1,727,189		2,022,734
旅費交通費		99,733		166,596
租税公課		352,030		600,468
不動産賃借料		1,268,303		1,249,392
退職給付費用		624,551		712,228
固定資産減価償却費		3,247,869		3,281,572

のれん償却費	304,540	304,540
諸経費	200,758	215,455
一般管理費合計	18,746,845	20,839,745
営業利益	3,789,956	6,371,877

(単位：千円)

	前事業年度 (自 2022年4月1日 至 2023年3月31日)	当事業年度 (自 2023年4月1日 至 2024年3月31日)
営業外収益		
受取配当金	1,755	11,021,392
受取利息	1,373	2,840
金銭の信託運用益	-	199,056
時効成立分配金・償還金	521	461
原稿・講演料	2,281	2,143
投資有価証券償還益	119,033	5,384
投資有価証券売却益	25,848	12,261
為替差益	5,816	-
雑収入	91,814	129,137
営業外収益合計	248,443	11,372,678
営業外費用		
金銭の信託運用損	454,339	-
投資有価証券償還損	83,598	10,829
投資有価証券売却損	152,691	48,575
為替差損	-	4,701
営業外費用合計	690,629	64,106
経常利益	3,347,770	17,680,450
特別利益		
子会社株式売却益	1	-
特別利益合計	-	14,096,622
特別損失		
固定資産除却損	2	13,203
早期退職費用	3	126,832
支払補償費	4	30,075
特別損失合計	170,111	12,385
税引前当期純利益	3,177,659	31,764,687
法人税、住民税及び事業税	1,622,064	7,802,794
法人税等調整額	541,433	1,314,394
法人税等合計	1,080,631	6,488,400
当期純利益	2,097,028	25,276,287

(3) 【株主資本等変動計算書】

前事業年度（自 2022年4月1日 至 2023年3月31日）

(単位：千円)

	株主資本			
	資本金	資本剰余金		利益剰余金
		その他資本	資本剰余金	その他利益剰余金

	資本準備金	剰余金	合計	利益準備金	繰越利益剰余金	
当期首残高	2,000,000	8,628,984	73,466,962	82,095,946	284,245	3,834,794
当期変動額						
剰余金の配当						2,540,254
当期純利益						2,097,028
株主資本以外の 項目の当期変動 額（純額）						
当期変動額合計	-	-	-	-	-	443,225
当期末残高	2,000,000	8,628,984	73,466,962	82,095,946	284,245	3,391,568

	株主資本		評価・換算差額等		純資産合計
	利益剰余金	株主資本合計	その他有価証券 評価差額金	評価・換算 差額等合計	
	利益剰余金 合計				
当期首残高	4,119,040	88,214,986	297,138	297,138	88,512,124
当期変動額					
剰余金の配当	2,540,254	2,540,254			2,540,254
当期純利益	2,097,028	2,097,028			2,097,028
株主資本以外の 項目の当期変動 額（純額）			439,697	439,697	439,697
当期変動額合計	443,225	443,225	439,697	439,697	882,923
当期末残高	3,675,814	87,771,760	142,558	142,558	87,629,201

当事業年度（自 2023年4月1日 至 2024年3月31日）

（単位：千円）

	株主資本					
	資本金	資本剰余金			利益剰余金	
		資本準備金	その他資本 剰余金	資本剰余金 合計	利益準備金	その他利益剰余金 繰越利益剰余金
当期首残高	2,000,000	8,628,984	73,466,962	82,095,946	284,245	3,391,568
当期変動額						
剰余金の配当						1,591,892
当期純利益						25,276,287
株主資本以外の 項目の当期変動 額（純額）						
当期変動額合計	-	-	-	-	-	23,684,394
当期末残高	2,000,000	8,628,984	73,466,962	82,095,946	284,245	27,075,963

	株主資本		評価・換算差額等		純資産合計
	利益剰余金	株主資本合計	その他有価証券 評価差額金	評価・換算 差額等合計	
	利益剰余金 合計				
当期首残高	3,675,814	87,771,760	142,558	142,558	87,629,201
当期変動額					
剰余金の配当	1,591,892	1,591,892			1,591,892
当期純利益	25,276,287	25,276,287			25,276,287
株主資本以外の 項目の当期変動 額（純額）			92,513	92,513	92,513

当期変動額合計	23,684,394	23,684,394	92,513	92,513	23,776,908
当期末残高	27,360,208	111,456,155	50,045	50,045	111,406,109

[注記事項]

(重要な会計方針)

1. 重要な資産の評価基準及び評価方法

(1) 有価証券

子会社株式
移動平均法による原価法

その他有価証券

市場価格のない株式等以外

決算日の市場価格等に基づく時価法

(評価差額は全部純資産直入法により処理し、売却原価は移動平均法により算定)

市場価格のない株式等

移動平均法による原価法

投資事業有限責任組合及びそれに類する組合への出資(金融商品取引法第2条第2項により有価証券とみなされるもの)

組合契約に規定される決算報告日に応じて入手可能な最近の決算書を基礎とし、持分相当額を純額で取り込む方法によっております。

(2) 金銭の信託

運用目的の金銭の信託：時価法

2. 固定資産の減価償却の方法

(1) 有形固定資産(リース資産を除く)

定率法によっております。但し、建物(建物附属設備を除く)並びに2016年4月1日以降に取得した建物附属設備については、定額法によっております。

なお、主な耐用年数は次のとおりであります。

建物	8～30年
器具備品	4～15年

(2) 無形固定資産(リース資産を除く)

定額法によっております。

なお、主な償却年数は次のとおりであります。

のれん	14年
顧客関連資産	6～19年
ソフトウェア(自社利用分)	5年

(3) リース資産

所有権移転外ファイナンス・リース取引に係るリース資産

リース期間を耐用年数とし、残存価額を零とする定額法を採用しております。

3. 引当金の計上基準

(1) 貸倒引当金

債権の貸倒れによる損失に備えるため一般債権については貸倒実績率により、貸倒懸念債権等の特定の債権については個別に回収可能性を検討し、回収不能見込額を計上しております。

(2) 賞与引当金

従業員賞与の支給に充てるため、将来の支給見込額のうち、当事業年度の負担額を計上しております。

(3) 退職給付引当金

従業員の退職金支給に備えるため、当事業年度末における退職給付債務の見込額に基づき、当事業年度において発生していると認められる額を計上しております。

退職給付見込額の期間帰属方法

退職給付債務の算定にあたり、退職給付見込額を当事業年度末までの期間に帰属させる方法については、給付算定式基準によっております。

数理計算上の差異及び過去勤務費用の費用処理方法

過去勤務費用については、その発生時において一時に費用処理しております。

数理計算上の差異については、その発生時において一時に費用処理しております。

4. 収益及び費用の計上基準

当社の顧客との契約から生じる収益に関する主要な事業における主な履行義務の内容及び収益を認識する通常の時点は以下のとおりであります。

(1) 委託者報酬

委託者報酬は、投資信託の信託約款に基づき日々の純資産額に対する一定割合として認識され、確定した報酬を受け取ります。当該報酬は投資信託の運用期間にわたり収益として認識しております。

(2) 運用受託報酬

運用受託報酬は、対象顧客との投資一任契約に基づき、主に契約期間内の月末純資産平均価額に対する一定割合として認識され、確定した報酬を受け取ります。当該報酬は対象口座の運用期間にわたり収益として認識しております。

(3) 投資助言報酬

投資助言報酬は、対象顧客との投資助言契約に基づき、主に契約期間内の月末純資産平均価額に対する一定割合として認識され、確定した報酬を受け取ります。当該報酬は対象口座の助言期間にわたり収益として認識しております。

(貸借対照表関係)

1 有形固定資産の減価償却累計額

	前事業年度 (2023年3月31日)	当事業年度 (2024年3月31日)
建物	301,463千円	397,568千円
器具備品	1,499,284千円	1,493,885千円
リース資産	7,493千円	9,824千円

2 当座借越契約

当社は、運転資金の効率的な調達を行うため取引銀行1行と当座借越契約を締結しております。当座借越契約に係る借入金未実行残高等は次のとおりであります。

	前事業年度 (2023年3月31日)	当事業年度 (2024年3月31日)
当座借越極度額の総額	10,000,000千円	10,000,000千円
借入実行残高	- 千円	- 千円
差引額	10,000,000千円	10,000,000千円

3 保証債務

前事業年度は、当社は、子会社であるSumitomo Mitsui DS Asset Management(USA) Inc.における賃貸借契約に係る賃借料に対し、2023年6月までの賃借料総額の支払保証を行っております。

当事業年度は、該当事項はありません。

	前事業年度 (2023年3月31日)	当事業年度 (2024年3月31日)
Sumitomo Mitsui DS Asset Management (USA) Inc.	12,514千円	- 千円

(損益計算書関係)

1 子会社売却益

日興グローバルラップ株式会社の株式を譲渡したことによる売却益であります。

2 固定資産除却損

	前事業年度 (自 2022年4月1日 至 2023年3月31日)	当事業年度 (自 2023年4月1日 至 2024年3月31日)
建物	2,482千円	9,039千円
器具備品	4,273千円	2,987千円
リース資産	532千円	- 千円
ソフトウェア	5,915千円	358千円

3 早期退職費用

早期希望退職の募集等の実施に関連して発生する費用であります。

4 支払補償費

受益者や販売会社に生じた損失の補償に伴い発生する費用であります。

(株主資本等変動計算書関係)

前事業年度(自 2022年4月1日 至 2023年3月31日)

1. 発行済株式数に関する事項

	当期首株式数	当期増加株式数	当期減少株式数	当期末株式数
普通株式	33,870,060株	-	-	33,870,060株

2. 剰余金の配当に関する事項

配当金支払額等

決議	株式の種類	配当金の総額 (千円)	一株当たり 配当額(円)	基準日	効力発生日
2022年6月28日 定時株主総会	普通株式	2,540,254	75.00	2022年 3月31日	2022年 6月29日

基準日が当事業年度に属する配当のうち、配当の効力発生日が翌事業年度になるもの

決議	株式の種類	配当金の総額 (千円)	一株当たり 配当額(円)	基準日	効力発生日
2023年6月28日 定時株主総会	普通株式	1,591,892	47.00	2023年 3月31日	2023年 6月29日

当事業年度(自 2023年4月1日 至 2024年3月31日)

1. 発行済株式数に関する事項

	当期首株式数	当期増加株式数	当期減少株式数	当期末株式数
普通株式	33,870,060株	-	-	33,870,060株

2. 剰余金の配当に関する事項

配当金支払額等

決議	株式の種類	配当金の総額 (千円)	一株当たり 配当額(円)	基準日	効力発生日
2023年6月28日 定時株主総会	普通株式	1,591,892	47.00	2023年 3月31日	2023年 6月29日

基準日が当事業年度に属する配当のうち、配当の効力発生日が翌事業年度になるもの

決議	株式の種類	配当金の総額 (千円)	一株当たり 配当額(円)	基準日	効力発生日
2024年6月26日 定時株主総会	普通株式	10,838,419	320.00	2024年 3月31日	2024年 6月27日

(リース取引関係)

オペレーティング・リース取引

(借主側)

オペレーティング・リース取引のうち解約不能のものに係る未経過リース料

(単位：千円)

	前事業年度 (2023年3月31日)	当事業年度 (2024年3月31日)
1年以内	1,161,545	1,161,545
1年超	1,161,545	-
合計	2,323,090	1,161,545

(金融商品関係)

1. 金融商品の状況に関する事項

(1) 金融商品に対する取組方針

当社は、投資運用業及び投資助言業などの金融サービス事業を行っており、当社が設定する投資信託の事業推進等を目的として、直接または特定金外信託を通じて当該投資信託を保有しております。特定金外信託を通じ行っているデリバティブ取引については、保有する投資信託にかかる将来の為替及び価格の変動によるリスクの軽減を目的としているため、投資信託保有残高の範囲内で行うこととし、投機目的のためのデリバティブ取引は行わない方針であります。

なお、資金運用については、短期的で安全性の高い金融資産に限定し、財務体質の健全性、安全性、流動性の確保

を第一とし、顧客利益に反しない運用を行っています。
また、資金調達は行っていません。

(2)金融商品の内容及びそのリスク

営業債権である未収運用受託報酬及び未収投資助言報酬は、顧客の信用リスクに晒されています。未収委託者報酬は、信託財産中から支弁されるものであり、信託財産については受託者である信託銀行において分別管理されているため、リスクは僅少となっています。

金銭の信託及び投資有価証券については、主に事業推進目的のために保有する当社が設定する投資信託等であり、市場価格の変動リスク及び発行体の信用リスクに晒されています。関係会社株式については、主に全額出資の子会社の株式であり、発行体の信用リスクに晒されています。

営業債務である未払手数料は、すべて1年以内の支払期日であります。

(3)金融商品に係るリスク管理体制

信用リスクの管理

当社は、資産の自己査定及び償却・引当規程に従い、営業債権について取引先毎の期日管理及び残高管理を行うとともに、その状況について取締役会に報告しています。

金銭の信託、投資有価証券及び子会社株式は発行体の信用リスクについて、資産の自己査定及び償却・引当規程に従い、定期的に管理を行い、その状況について取締役会に報告しています。

市場リスクの管理

金銭の信託及び投資有価証券については、自己勘定資産の運用・管理に関する規程に従い、各所管部においては所管する有価証券について管理を、経営企画部においては総合的なリスク管理を行い、定期的に時価を把握しています。また、資産の自己査定及び償却・引当規程に従い、その状況について取締役会に報告しています。

なお、事業推進目的のために保有する当社が設定する投資信託等については、純資産額に対する保有制限を設けており、また、自社設定投信等の取得・処分に関する規則に従い、定期的に取締役会において報告し、投資家の資金性格、金額、および投資家数等の状況から検討した結果、目的が達成されたと判断した場合には速やかに処分することとしています。

また、特定金外信託を通じ保有している投資信託につきましては、市場価格の変動リスクについて為替予約、株価指数先物、債券先物、スワップ取引などのデリバティブ取引により一部リスクヘッジしております。

2.金融商品の時価等に関する事項

当事業年度における貸借対照表計上額、時価及びこれらの差額については、次のとおりであります。なお、市場価格のないものは、次表には含まれておりません（（注1）参照）。また、現金及び預金、顧客分別金信託、未収委託者報酬、未収運用受託報酬、未収投資助言報酬、顧客からの預り金、未払金は、短期間で決済されるため時価が帳簿価格に近似することから、注記を省略しております。

前事業年度（2023年3月31日）

（単位：千円）

区分	貸借対照表計上額	時価	差額
(1)金銭の信託	12,645,575	12,645,575	-
(2)投資有価証券 その他有価証券	9,182,466	9,182,466	-
資産計	21,828,042	21,828,042	-

当事業年度（2024年3月31日）

（単位：千円）

区分	貸借対照表計上額	時価	差額
(1)金銭の信託	23,435,831	23,435,831	-
(2)投資有価証券 その他有価証券	9,292,678	9,292,678	-
資産計	32,728,510	32,728,510	-

（注1）市場価格のない金融商品の貸借対照表計上額

（単位：千円）

区分	前事業年度 （2023年3月31日）	当事業年度 （2024年3月31日）
その他有価証券		
(1)非上場株式	39,809	40,370
(2)組合出資金等	-	643,909
合計	39,809	684,279

子会社株式 非上場株式	11,850,598	1,927,221
合計	11,850,598	1,927,221

3. 金融商品の時価のレベルごとの内訳等に関する事項

金融商品の時価を、時価の算定に係るインプットの観察可能性及び重要性に応じて、以下の3つのレベルに分類しております。なお、時価算定会計基準適用指針27-3項に定める経過的な取扱いに従って、前事業年度に係る「金融商品の時価のレベルごとの内訳等に関する事項」については記載しておりません。

レベル1の時価：観察可能な時価の算定に係るインプットのうち、活発な市場において形成される当該時価の算定の対象となる資産又は負債に関する相場価格により算定した時価

レベル2の時価：観察可能な時価の算定に係るインプットのうち、レベル1のインプット以外の時価の算定に係るインプットを用いて算定した時価

レベル3の時価：観察できない時価の算定に係るインプットを使用して算定した時価

時価の算定に重要な影響を与えるインプットを複数使用している場合には、それらのインプットがそれぞれ属するレベルのうち、時価の算定における優先順位が最も低いレベルに時価を分類しております。

時価で貸借対照表に計上している金融商品

前事業年度（2023年3月31日）

（単位：千円）

区分	時価			
	レベル1	レベル2	レベル3	合計
(1)金銭の信託	-	12,645,575	-	12,645,575
(2)投資有価証券 その他有価証券	-	9,182,466	-	9,182,466
資産計	-	21,828,042	-	21,828,042

当事業年度（2024年3月31日）

（単位：千円）

区分	時価			
	レベル1	レベル2	レベル3	合計
(1)金銭の信託	-	23,435,831	-	23,435,831
(2)投資有価証券 その他有価証券	-	9,292,678	-	9,292,678
資産計	-	32,728,510	-	32,728,510

時価の算定に用いた評価技法及び時価の算定に係るインプットの説明

(1) 金銭の信託

信託財産は、主として投資信託、デリバティブ取引、その他の資産（コールローン・委託証拠金等）で構成されております。信託財産を構成する金融商品の時価について、投資信託は基準価額、デリバティブ取引は、取引相手先金融機関より提示された価格によっております。また、その他の資産については短期間で決済されるため、時価は帳簿価額とほぼ等しいことから、当該帳簿価額によっております。

(2) 投資有価証券 その他有価証券

投資有価証券は、市場での取引頻度が低く、活発な市場における相場価格とは認められないため、公表されている基準価額又は取引金融機関から提示された価格により評価しております。

(有価証券関係)

1. 子会社株式

前事業年度（2023年3月31日）

子会社株式（貸借対照表計上額 関係会社株式11,850,598千円）は、市場価格がないことから、記載しておりません。

当事業年度（2024年3月31日）

子会社株式（貸借対照表計上額 関係会社株式1,927,221千円）は、市場価格がないことから、記載しておりません。

2. その他有価証券

前事業年度（2023年3月31日）

（単位：千円）

区分	貸借対照表計上額	取得原価	差額
(1)貸借対照表計上額が取得原価を超えるもの 投資信託等	3,144,004	3,054,367	89,637
小計	3,144,004	3,054,367	89,637
(2)貸借対照表計上額が取得原価を超えないもの 投資信託等	6,038,462	6,295,278	256,815

小計	6,038,462	6,295,278	256,815
合計	9,182,466	9,349,645	167,178

(注) 非上場株式等（貸借対照表計上額 39,809千円）については、市場価格がないことから、記載しておりません。

当事業年度（2024年3月31日）

（単位：千円）

区分	貸借対照表計上額	取得原価	差額
(1) 貸借対照表計上額が取得原価を超えるもの 投資信託等	3,489,939	3,297,367	192,572
小計	3,489,939	3,297,367	192,572
(2) 貸借対照表計上額が取得原価を超えないもの 投資信託等	5,802,739	6,025,562	222,822
小計	5,802,739	6,025,562	222,822
合計	9,292,678	9,322,929	30,250

(注) 非上場株式等（貸借対照表計上額 684,279千円）については、市場価格がないことから、記載しておりません。

3. 事業年度中に売却したその他有価証券

前事業年度(自 2022年4月1日 至 2023年3月31日)

（単位：千円）

売却額	売却益の合計額	売却損の合計額
1,675,637	25,848	152,691

（単位：千円）

償還額	償還益の合計額	償還損の合計額
6,449,143	119,033	83,598

当事業年度(自 2023年4月1日 至 2024年3月31日)

（単位：千円）

売却額	売却益の合計額	売却損の合計額
801,686	12,261	48,575

（単位：千円）

償還額	償還益の合計額	償還損の合計額
217,908	5,384	10,829

(退職給付関係)

1. 採用している退職給付制度の概要

当社は、確定給付型の制度として、退職一時金制度を設けております。また、確定拠出型の制度として、確定拠出年金制度を設けております。

2. 確定給付制度

(1) 退職給付債務の期首残高と期末残高の調整表

（単位：千円）

	前事業年度 (自 2022年4月1日 至 2023年3月31日)	当事業年度 (自 2023年4月1日 至 2024年3月31日)
退職給付債務の期首残高	5,084,506	5,027,832
勤務費用	429,188	423,516
利息費用	6,502	11,432
数理計算上の差異の発生額	12,781	34,405
退職給付の支払額	479,583	466,321
過去勤務費用の発生額	-	20,064
退職給付債務の期末残高	5,027,832	4,941,989

(2) 退職給付債務の期末残高と貸借対照表に計上された退職給付引当金の調整表

（単位：千円）

	前事業年度 (2023年3月31日)	当事業年度 (2024年3月31日)
非積立型制度の退職給付債務	5,027,832	4,941,989
未認識数理計算上の差異	-	-
未認識過去勤務費用	-	-
退職給付引当金	5,027,832	4,941,989

(3)退職給付費用及びその内訳項目の金額

(単位：千円)

	前事業年度 (自 2022年4月1日 至 2023年3月31日)	当事業年度 (自 2023年4月1日 至 2024年3月31日)
勤務費用	429,188	423,516
利息費用	6,502	11,432
数理計算上の差異の費用処理額	12,781	34,405
過去勤務費用の費用処理額	-	20,064
その他	39,914	67,197
確定給付制度に係る退職給付費用	382,994	447,675

(注) その他は、その他の関係会社等からの出向者の年金掛金負担分及び退職給付引当額相当額負担分、退職定年制度適用による割増退職金であります。

(4)数理計算上の計算基礎に関する事項

主要な数理計算上の計算基礎（加重平均で表わしております。）

	前事業年度 (自 2022年4月1日 至 2023年3月31日)	当事業年度 (自 2023年4月1日 至 2024年3月31日)
割引率	0.230%	0.440%

3. 確定拠出制度

当社の確定拠出制度への要拠出額は、前事業年度241,556千円、当事業年度264,552千円であります。

(税効果会計関係)

1. 繰延税金資産及び繰延税金負債の発生の主な原因別の内訳

(単位：千円)

	前事業年度 (2023年3月31日)	当事業年度 (2024年3月31日)
繰延税金資産		
退職給付引当金	1,539,522	1,513,237
賞与引当金	551,617	873,913
調査費	473,972	558,908
未払金	211,439	176,993
未払事業税	39,995	365,090
ソフトウェア償却	105,506	101,113
子会社株式評価損	114,876	114,876
その他有価証券評価差額金	120,350	109,942
その他	21,158	18,064
繰延税金資産小計	3,178,439	3,832,139
評価性引当額	193,662	198,503
繰延税金資産合計	2,984,776	3,633,635
繰延税金負債		
無形固定資産	3,504,563	2,857,478
資産除去債務	3,201	-
その他有価証券評価差額金	27,506	60,063
繰延税金負債合計	3,535,270	2,917,542
繰延税金資産（負債）の純額	550,493	716,093

2. 法定実効税率と税効果会計適用後の法人税等の負担率との間に重要な差異があるときの、当該差異の原因となった主要な項目別の内訳

	前事業年度 (2023年3月31日)	当事業年度 (2024年3月31日)
法定実効税率	30.6%	30.6%

（調整）

受取配当等永久に益金に算入されない項目	0.0	10.6
のれん償却費	2.9	0.2
交際費等永久に損金に算入されない項目	3.0	0.1
所得税額控除による税額控除	1.3	-
その他	1.2	0.0
税効果会計適用後の法人税等の負担率	34.0	20.4

（収益認識関係）

顧客との契約から生じる収益を分解した情報は、「セグメント情報等」注記に記載のとおりであります。

（セグメント情報等）

前事業年度（自 2022年4月1日 至 2023年3月31日）

1.セグメント情報

当社は、投資運用業及び投資助言業などの金融商品取引業を中心とする営業活動を展開しております。これらの営業活動は、金融その他の役務提供を伴っており、この役務提供と一体となった営業活動を基に収益を得ております。

従って、当社の事業区分は、「投資・金融サービス業」という単一の事業セグメントに属しており、事業の種類別セグメント情報の記載を省略しております。

2.関連情報

(1)製品及びサービスごとの情報

（単位：千円）

	委託者報酬	運用受託報酬	投資助言報酬	その他	合計
外部顧客への 営業収益	61,471,271	8,978,419	1,273,386	231,218	71,954,296

(2)地域ごとの情報

営業収益

本邦の外部顧客への営業収益に区分した金額が損益計算書の営業収益の90%を超えるため、地域ごとの営業収益の記載を省略しております。

有形固定資産

本邦に所在している有形固定資産の金額が貸借対照表の有形固定資産の金額の90%を超えるため、地域ごとの有形固定資産の記載を省略しております。

(3)主要な顧客ごとの情報

外部顧客への営業収益のうち、損益計算書の営業収益の10%以上を占める相手先がないため、記載はありません。

3.報告セグメントごとの固定資産の減損損失に関する情報

当社は、投資・金融サービス業の単一セグメントであり、記載を省略しております。

4.報告セグメントごとののれんの償却額及び未償却残高に関する情報

当社は、投資・金融サービス業の単一セグメントであり、記載を省略しております。

5.報告セグメントごとの負ののれん発生益に関する情報

該当事項はありません。

当事業年度（自 2023年4月1日 至2024年3月31日）

1.セグメント情報

当社は、投資運用業及び投資助言業などの金融商品取引業を中心とする営業活動を展開しております。これらの営業活動は、金融その他の役務提供を伴っており、この役務提供と一体となった営業活動を基に収益を得ております。

従って、当社の事業区分は、「投資・金融サービス業」という単一の事業セグメントに属しており、事業の種類別セグメント情報の記載を省略しております。

2.関連情報

(1)製品及びサービスごとの情報

（単位：千円）

	委託者報酬	運用受託報酬	投資助言報酬	その他	合計

外部顧客への 営業収益	69,953,226	11,147,187	1,302,916	328,311	82,731,642
----------------	------------	------------	-----------	---------	------------

(2)地域ごとの情報

営業収益

本邦の外部顧客への営業収益に区分した金額が損益計算書の営業収益の90%を超えるため、地域ごとの営業収益の記載を省略しております。

有形固定資産

本邦に所在している有形固定資産の金額が貸借対照表の有形固定資産の金額の90%を超えるため、地域ごとの有形固定資産の記載を省略しております。

(3)主要な顧客ごとの情報

外部顧客への営業収益のうち、損益計算書の営業収益の10%以上を占める相手先がないため、記載はありません。

3.報告セグメントごとの固定資産の減損損失に関する情報

当社は、投資・金融サービス業の単一セグメントであり、記載を省略しております。

4.報告セグメントごとののれんの償却額及び未償却残高に関する情報

当社は、投資・金融サービス業の単一セグメントであり、記載を省略しております。

5.報告セグメントごとの負ののれん発生益に関する情報

該当事項はありません。

(関連当事者情報)

前事業年度(自 2022年4月1日 至 2023年3月31日)

1.関連当事者との取引

(1)兄弟会社等

(単位：千円)

種類	会社等の 名称又は 氏名	所在地	資本金、出資金 又は基金	事業の 内容又は 職業	議決権等の 所有(被所 有)割合	関連当事者 との関係	取引の内容	取引金額	科目	期末残高
親会社 の子会社	㈱三井住友 銀行	東京都 千代田区	1,770,996,505	銀行業	-	% 投信の販売委託 役員の兼任	委託販売 手数料	5,279,199	未払 手数料	1,265,651
親会社 の子会社	SMBC日興 証券㈱	東京都 千代田区	10,000,000	証券業	-	% 投信の販売委託 役員の兼任	委託販売 手数料	7,030,381	未払 手数料	1,288,749

(注)取引条件及び取引条件の決定方針等

投信の販売委託については、一般取引条件を基に、協議の上決定しております。

2.親会社に関する注記

株式会社三井住友フィナンシャルグループ（東京証券取引所、名古屋証券取引所、ニューヨーク証券取引所に上場）

当事業年度(自 2023年4月1日 至 2024年3月31日)

1.関連当事者との取引

(1)兄弟会社等

(単位：千円)

種類	会社等の 名称又は 氏名	所在地	資本金、出資金 又は基金	事業の 内容又は 職業	議決権等の 所有(被所 有)割合	関連当事者 との関係	取引の内容	取引金額	科目	期末残高
親会社 の子会社	㈱三井住友 銀行	東京都 千代田区	1,770,996,505	銀行業	-	% 投信の販売委託 役員の兼任	委託販売 手数料	6,642,605	未払 手数料	1,630,250
親会社 の子会社	SMBC日興 証券㈱	東京都 千代田区	135,000,000	証券業	-	% 投信の販売委託 役員の兼任	委託販売 手数料	6,960,278	未払 手数料	1,200,878

(注)取引条件及び取引条件の決定方針等

投信の販売委託については、一般取引条件を基に、協議の上決定しております。

2.親会社に関する注記

(単位：千円)

種類	会社等の名称又は氏名	所在地	資本金、出資金又は基金	事業の内容又は職業	議決権等の所有(被所有)割合	関連当事者との関係	取引の内容	取引金額	科目	期末残高
親会社	㈱三井住友フィナンシャルグループ	東京都千代田区	2,344,038,000	銀行業	50.1%	持株会社	子会社株式の売却(売却価格)	24,000,000	-	-
							子会社株式売却益	14,096,622		

(注) 子会社株式の売却及び子会社株式売却益

取引価額については、企業価値を勘案し、両社協議のうえ合理的に決定しております。

(1株当たり情報)

	前事業年度 (自 2022年4月1日 至 2023年3月31日)	当事業年度 (自 2023年4月1日 至 2024年3月31日)
1株当たり純資産額	2,587.21円	3,289.22円
1株当たり当期純利益	61.91円	746.27円

(注) 1. 潜在株式調整後1株当たり当期純利益については、潜在株式が存在しないため記載しておりません。

2. 1株当たり当期純利益の算定上の基礎は、次のとおりであります。

	前事業年度 (自 2022年4月1日 至 2023年3月31日)	当事業年度 (自 2023年4月1日 至 2024年3月31日)
1株当たり当期純利益		
当期純利益(千円)	2,097,028	25,276,287
普通株主に帰属しない金額(千円)	-	-
普通株式に係る当期純利益(千円)	2,097,028	25,276,287
期中平均株式数(株)	33,870,060	33,870,060

4【利害関係人との取引制限】

委託会社は、「金融商品取引法」の定めるところにより、利害関係人との取引について、次に掲げる行為が禁止されています。

- イ 自己またはその取締役もしくは執行役との間における取引を行うことを内容とした運用を行うこと(投資者の保護に欠け、もしくは取引の公正を害し、または金融商品取引業の信用を失墜させるおそれがないものとして内閣府令で定めるものを除きます。)
- ロ 運用財産相互間において取引を行うことを内容とした運用を行うこと(投資者の保護に欠け、もしくは取引の公正を害し、または金融商品取引業の信用を失墜させるおそれがないものとして内閣府令で定めるものを除きます。)
- ハ 通常の取引の条件と異なる条件であって取引の公正を害するおそれのある条件で、委託会社の親法人等(委託会社の総株主等の議決権の過半数を保有していることその他の当該金融商品取引業者と密接な関係を有する法人その他の団体として政令で定める要件に該当する者をいいます。以下同じ。)または子法人等(委託会社が総株主等の議決権の過半数を保有していることその他の当該金融商品取引業者と密接な関係を有する法人その他の団体として政令で定める要件に該当する者をいいます。以下同じ。)と有価証券の売買その他の取引または店頭デリバティブ取引を行うこと。
- ニ 委託会社の親法人等または子法人等の利益を図るため、その行う投資運用業に関して運用の方針、運用財産の額もしくは市場の状況に照らして不必要な取引を行うことを内容とした運用を行うこと。
- ホ 上記ハ、ニに掲げるもののほか、委託会社の親法人等または子法人等が関与する行為であって、投資者の保護に欠け、もしくは取引の公正を害し、または金融商品取引業の信用を失墜させるおそれのあるものとして内閣府令で定める行為。

5【その他】

イ 定款の変更、その他の重要事項

(イ) 定款の変更

該当ありません。

(ロ) その他の重要事項

該当ありません。

ロ 訴訟事件その他会社に重要な影響を与えることが予想される事実

該当ありません。

第2【その他の関係法人の概況】

1【名称、資本金の額及び事業の内容】

イ 受託会社

(イ) 名称 三菱UFJ信託銀行株式会社

(ロ) 資本金の額 324,279百万円（2023年3月末現在）

(ハ) 事業の内容 銀行法に基づき銀行業を営むとともに、金融機関の信託業務の兼営等に関する法律に基づき信託業務を営んでいます。

〔参考情報：再信託受託会社の概要〕

・ 名称 日本マスタートラスト信託銀行株式会社

・ 資本金の額 10,000百万円（2023年3月末現在）

・ 事業の内容 銀行法に基づき銀行業を営むとともに、金融機関の信託業務の兼営等に関する法律に基づき信託業務を営んでいます。

ロ 販売会社

名称	資本金の額（百万円） 2023年3月末現在	事業の内容
株式会社三十三銀行	37,461	銀行法に基づき、銀行業を営んでいます。
株式会社百五銀行	20,000	銀行法に基づき、銀行業を営んでいます。
株式会社名古屋銀行	25,090	銀行法に基づき、銀行業を営んでいます。
池田泉州T T証券株式会社	1,250	金融商品取引法に定める第一種金融商品取引業を営んでいます。
とちぎんT T証券株式会社	1,001	金融商品取引法に定める第一種金融商品取引業を営んでいます。
株式会社S B I証券	48,323	金融商品取引法に定める第一種金融商品取引業を営んでいます。
十六T T証券株式会社	3,000	金融商品取引法に定める第一種金融商品取引業を営んでいます。
楽天証券株式会社	19,495	金融商品取引法に定める第一種金融商品取引業を営んでいます。
東海東京証券株式会社	6,000	金融商品取引法に定める第一種金融商品取引業を営んでいます。
西日本シティT T証券株式会社	3,000	金融商品取引法に定める第一種金融商品取引業を営んでいます。
百五証券株式会社	3,000	金融商品取引法に定める第一種金融商品取引業を営んでいます。
ほくほくT T証券株式会社	1,250	金融商品取引法に定める第一種金融商品取引業を営んでいます。
松井証券株式会社	11,945	金融商品取引法に定める第一種金融商品取引業を営んでいます。
ワイエム証券株式会社	1,270	金融商品取引法に定める第一種金融商品取引業を営んでいます。

楽天証券株式会社の資本金の額は、2022年12月末現在です。

2【関係業務の概要】

イ 受託会社

信託契約の受託会社であり、信託財産の保管・管理・計算等を行います。

ロ 販売会社

委託会社との間で締結された販売契約に基づき、日本における当ファンドの募集・販売の取扱い、投資信託説明書(目論見書)の提供、一部解約の実行の請求の受け付け、収益分配金、償還金の支払事務等を行います。

3【資本関係】

(持株比率5%以上を記載しています。)

該当ありません。

第3【参考情報】

ファンドについては、当計算期間において以下の書類が提出されております。

提出年月日	提出書類
2023年11月27日	臨時報告書
2024年 2月 8日	有価証券届出書
2024年 2月 8日	有価証券報告書
2024年 2月27日	臨時報告書

独立監査人の監査報告書

2024年6月14日

三井住友DSアセットマネジメント株式会社
取締役会 御中

有限責任 あずさ監査法人

東京事務所

指定有限責任社員
業務執行社員 公認会計士 佐藤 栄裕指定有限責任社員
業務執行社員 公認会計士 深井 康治**監査意見**

当監査法人は、金融商品取引法第193条の2第1項の規定に基づく監査証明を行うため、「委託会社等の経理状況」に掲げられている三井住友DSアセットマネジメント株式会社の2023年4月1日から2024年3月31日までの第39期事業年度の財務諸表、すなわち、貸借対照表、損益計算書、株主資本等変動計算書、重要な会計方針及びその他の注記について監査を行った。

当監査法人は、上記の財務諸表が、我が国において一般に公正妥当と認められる企業会計の基準に準拠して、三井住友DSアセットマネジメント株式会社の2024年3月31日現在の財政状態及び同日をもって終了する事業年度の経営成績を、全ての重要な点において適正に表示しているものと認める。

監査意見の根拠

当監査法人は、我が国において一般に公正妥当と認められる監査の基準に準拠して監査を行った。監査の基準における当監査法人の責任は、「財務諸表監査における監査人の責任」に記載されている。当監査法人は、我が国における職業倫理に関する規定に従って、会社から独立しており、また、監査人としてのその他の倫理上の責任を果たしている。当監査法人は、意見表明の基礎となる十分かつ適切な監査証拠を入手したと判断している。

その他の記載内容

その他の記載内容は、監査した財務諸表を含む開示書類に含まれる情報のうち、財務諸表及びその監査報告書以外の情報である。

当監査法人は、その他の記載内容が存在しないと判断したため、その他の記載内容に対するいかなる作業も実施していない。

財務諸表に対する経営者並びに監査役及び監査役会の責任

経営者の責任は、我が国において一般に公正妥当と認められる企業会計の基準に準拠して財務諸表を作成し適正に表示することにある。これには、不正又は誤謬による重要な虚偽表示のない財務諸表を作成し適正に表示するために経営者が必要と判断した内部統制を整備及び運用することが含まれる。

財務諸表を作成するに当たり、経営者は、継続企業の前提に基づき財務諸表を作成することが適切であるかどうかを評価し、我が国において一般に公正妥当と認められる企業会計の基準に基づいて継続企業に関する事項を開示する必要がある場合には当該事項を開示する責任がある。

監査役及び監査役会の責任は、財務報告プロセスの整備及び運用における取締役の職務の執行を監視することにある。

財務諸表監査における監査人の責任

監査人の責任は、監査人が実施した監査に基づいて、全体としての財務諸表に不正又は誤謬による重要な虚偽表示がないかどうかについて合理的な保証を得て、監査報告書において独立の立場から財務諸表に対する意見を表明することにある。虚偽表示は、不正又は誤謬により発生する可能性があり、個別に又は集計すると、財務諸表の利用者の意思決定に影響を与えると合理的に見込まれる場合に、重要性があると判断される。

監査人は、我が国において一般に公正妥当と認められる監査の基準に従って、監査の過程を通じて、職業的専門家としての判断を行い、職業的懐疑心を保持して以下を実施する。

- ・不正又は誤謬による重要な虚偽表示リスクを識別し、評価する。また、重要な虚偽表示リスクに対応した監査手続を立案し、実施する。監査手続の選択及び適用は監査人の判断による。さらに、意見表明の基礎となる十分かつ適切な監査証拠を入手する。

- ・財務諸表監査の目的は、内部統制の有効性について意見表明するためのものではないが、監査人は、リスク評価の実施に際して、状況に応じた適切な監査手続を立案するために、監査に関連する内部統制を検討する。
- ・経営者が採用した会計方針及びその適用方法の適切性、並びに経営者によって行われた会計上の見積りの合理性及び関連する注記事項の妥当性を評価する。
- ・経営者が継続企業を前提として財務諸表を作成することが適切であるかどうか、また、入手した監査証拠に基づき、継続企業の前提に重要な疑義を生じさせるような事象又は状況に関して重要な不確実性が認められるかどうか結論付ける。継続企業の前提に関する重要な不確実性が認められる場合は、監査報告書において財務諸表の注記事項に注意を喚起すること、又は重要な不確実性に関する財務諸表の注記事項が適切でない場合は、財務諸表に対して除外事項付意見を表明することが求められている。監査人の結論は、監査報告書日までに入手した監査証拠に基づいているが、将来の事象や状況により、企業は継続企業として存続できなくなる可能性がある。
- ・財務諸表の表示及び注記事項が、我が国において一般に公正妥当と認められる企業会計の基準に準拠しているかどうかとともに、関連する注記事項を含めた財務諸表の表示、構成及び内容、並びに財務諸表が基礎となる取引や会計事象を適正に表示しているかどうかを評価する。

監査人は、監査役及び監査役会に対して、計画した監査の範囲とその実施時期、監査の実施過程で識別した内部統制の重要な不備を含む監査上の重要な発見事項、及び監査の基準で求められているその他の事項について報告を行う。

利害関係

会社と当監査法人又は業務執行社員との間には、公認会計士法の規定により記載すべき利害関係はない。

以 上

-
- (注) 1 . 上記の監査報告書の原本は当社(有価証券報告書提出会社)が別途保管しております。
2 . X B R Lデータは監査の対象には含まれていません。

独立監査人の監査報告書

2024年7月31日

三井住友DSアセットマネジメント株式会社

取締役会 御中

PwC Japan有限責任監査法人

東京事務所

指定有限責任社員
業務執行社員

公認会計士 和田 渉

指定有限責任社員
業務執行社員

公認会計士 榊原 康太

監査意見

当監査法人は、金融商品取引法第193条の2第1項の規定に基づく監査証明を行うため、「ファンドの経理状況」に掲げられているトヨタグループ・バランスファンドの2023年11月14日から2024年5月13日までの特定期間の財務諸表、すなわち、貸借対照表、損益及び剰余金計算書、注記表並びに附属明細表について監査を行った。

当監査法人は、上記の財務諸表が、我が国において一般に公正妥当と認められる企業会計の基準に準拠して、トヨタグループ・バランスファンドの2024年5月13日現在の信託財産の状態及び同日をもって終了する特定期間の損益の状況を、全ての重要な点において適正に表示しているものと認める。

監査意見の根拠

当監査法人は、我が国において一般に公正妥当と認められる監査の基準に準拠して監査を行った。監査の基準における当監査法人の責任は、「財務諸表監査における監査人の責任」に記載されている。当監査法人は、我が国における職業倫理に関する規定に従って、三井住友DSアセットマネジメント株式会社及びファンドから独立しており、また、監査人としてのその他の倫理上の責任を果たしている。当監査法人は、意見表明の基礎となる十分かつ適切な監査証拠を入手したと判断している。

その他の記載内容

その他の記載内容は、有価証券報告書及び有価証券届出書（訂正有価証券届出書を含む。）に含まれる情報のうち、財務諸表及びその監査報告書以外の情報である。経営者の責任は、その他の記載内容を作成し開示することにある。

当監査法人の財務諸表に対する監査意見の対象にはその他の記載内容は含まれておらず、当監査法人はその他の記載内容に対して意見を表明するものではない。

財務諸表監査における当監査法人の責任は、その他の記載内容を通読し、通読の過程において、その他の記載内容と財務諸表又は当監査法人が監査の過程で得た知識との間に重要な相違があるかどうか検討すること、また、そのような重要な相違以外にその他の記載内容に重要な誤りの兆候があるかどうか注意を払うことにある。

当監査法人は、実施した作業に基づき、その他の記載内容に重要な誤りがあると判断した場合には、その事実を報告することが求められている。

その他の記載内容に関して、当監査法人が報告すべき事項はない。

財務諸表に対する経営者の責任

経営者の責任は、我が国において一般に公正妥当と認められる企業会計の基準に準拠して財務諸表を作成し適正に表示することにある。これには、不正又は誤謬による重要な虚偽表示のない財務諸表を作成し適正に表示するために経営者が必要と判断した内部統制を整備及び運用することが含まれる。

財務諸表を作成するに当たり、経営者は、継続企業的前提に基づき財務諸表を作成することが適切であるかどうかを評価し、我が国において一般に公正妥当と認められる企業会計の基準に基づいて継続企業に関する事項を開示する必要がある場合には当該事項を開示する責任がある。

財務諸表監査における監査人の責任

監査人の責任は、監査人が実施した監査に基づいて、全体としての財務諸表に不正又は誤謬による重要な虚偽表示がないかどうかについて合理的な保証を得て、監査報告書において独立の立場から財務諸表に対する意見を表明することにある。虚偽表示は、不正又は誤謬により発生する可能性があり、個別に又は集計すると、財務諸表の利用者の意思決定に影響を与えると合理的に見込まれる場合に、重要性があると判断される。

監査人は、我が国において一般に公正妥当と認められる監査の基準に従って、監査の過程を通じて、職業的専門家としての判断を行い、職業的懐疑心を保持して以下を実施する。

- 不正又は誤謬による重要な虚偽表示リスクを識別し、評価する。また、重要な虚偽表示リスクに対応した監査手続を立

案し、実施する。監査手続の選択及び適用は監査人の判断による。さらに、意見表明の基礎となる十分かつ適切な監査証拠を入手する。

- ・ 財務諸表監査の目的は、内部統制の有効性について意見表明するためのものではないが、監査人は、リスク評価の実施に際して、状況に応じた適切な監査手続を立案するために、監査に関連する内部統制を検討する。
- ・ 経営者が採用した会計方針及びその適用方法の適切性、並びに経営者によって行われた会計上の見積りの合理性及び関連する注記事項の妥当性を評価する。
- ・ 経営者が継続企業を前提として財務諸表を作成することが適切であるかどうか、また、入手した監査証拠に基づき、継続企業の前提に重要な疑義を生じさせるような事象又は状況に関して重要な不確実性が認められるかどうか結論付ける。継続企業の前提に関する重要な不確実性が認められる場合は、監査報告書において財務諸表の注記事項に注意を喚起すること、又は重要な不確実性に関する財務諸表の注記事項が適切でない場合は、財務諸表に対して除外事項付意見を表明することが求められている。監査人の結論は、監査報告書日までに入手した監査証拠に基づいているが、将来の事象や状況により、ファンドは継続企業として存続できなくなる可能性がある。
- ・ 財務諸表の表示及び注記事項が、我が国において一般に公正妥当と認められる企業会計の基準に準拠しているかどうかとともに、関連する注記事項を含めた財務諸表の表示、構成及び内容、並びに財務諸表が基礎となる取引や会計事象を適正に表示しているかどうかを評価する。

監査人は、経営者に対して、計画した監査の範囲とその実施時期、監査の実施過程で識別した内部統制の重要な不備を含む監査上の重要な発見事項、及び監査の基準で求められているその他の事項について報告を行う。

利害関係

三井住友DSアセットマネジメント株式会社及びファンドと当監査法人又は業務執行社員との間には、公認会計士法の規定により記載すべき利害関係はない。

以 上

- (注) 1. 上記の監査報告書の原本は当社(有価証券報告書提出会社)が別途保管しております。
2. XBRLデータは監査の対象には含まれていません。