

**【表紙】**

**【提出書類】** 有価証券報告書  
**【提出先】** 関東財務局長殿  
**【提出日】** 2025年3月21日提出  
**【計算期間】** 第14特定期間(自 2024年6月22日 至 2024年12月23日)  
**【ファンド名】** D I A M世界好配当株式ファンド(毎月決算型)(為替ヘッジあり)  
**【発行者名】** アセットマネジメントOne株式会社  
**【代表者の役職氏名】** 取締役社長 杉原 規之  
**【本店の所在の場所】** 東京都千代田区丸の内一丁目8番2号  
**【事務連絡者氏名】** 積木 利浩  
**【連絡場所】** 東京都千代田区丸の内一丁目8番2号  
**【電話番号】** 03-6774-5100  
**【縦覧に供する場所】** 該当事項はありません。

## 第一部【ファンド情報】

### 第1【ファンドの状況】

#### 1【ファンドの性格】

##### （1）【ファンドの目的及び基本的性格】

当ファンドは、信託財産の中長期的な成長を図ることを目標として運用を行います。

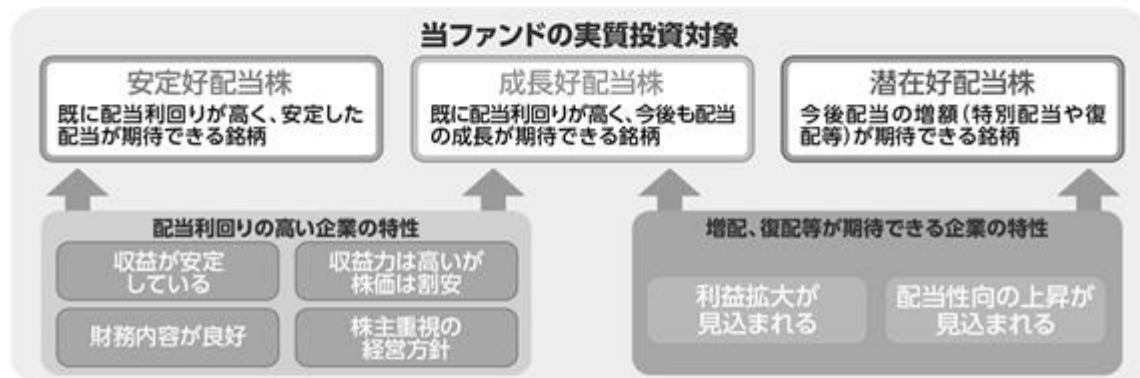
当ファンドの信託金の限度額は、5,000億円とします。ただし、委託会社は、受託会社と合意のうえ、限度額を変更することができます。

#### <ファンドの特色>

**1** 主として日本を除く世界の好配当株式に投資し、安定的な配当収入の確保と中長期的な値上がり益の獲得をめざします。

**2** 世界の様々な国々(日本を除く)、通貨、業種に分散投資を行います。

「好配当株式」とは、現在相対的に配当利回りが高く今後もその配当の安定性や成長性等が期待できる株式だけでなく、今後特別配当や復配といった配当の増額が期待できる株式等を含みます。



※上記企業の特徴はあくまでも一般論であり、すべての企業にあてはまるわけではありません。

**3** 毎月決算を行い、原則として利子配当等収益等を中心に分配を行うことをめざします。

●毎月21日(休業日の場合は翌営業日。)に決算を行い、原則として利子配当等収益等を中心に安定した分配を行うことをめざします。



・上記はイメージ図であり、将来の分配金の支払いおよびその金額について示唆、保証するものではありません。

・分配金額は、分配方針に基づいて委託会社が決定します。あらかじめ一定の額の分配をお約束するものではありません。分配金が支払われない場合もあります。

**4** 実質組入外貨建資産については、原則として対円での為替ヘッジを行い、為替リスクの低減を図ります。

※為替リスクを完全に排除できるものではありません。

## 収益分配金に関する留意事項

◆投資信託の分配金は、預貯金の利息とは異なり、投資信託の純資産から支払われますので分配金が支払われると、その金額相当分、基準価額は下がります。なお、分配金の有無や金額は確定したものではありません。

投資信託から分配金が支払われるイメージ



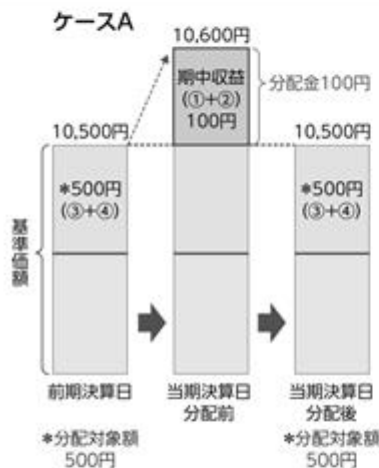
◆分配金は、計算期間中に発生した収益(経費控除後の配当等収益および評価益を含む売買益)を超えて支払われる場合があります。その場合、当期決算日の基準価額は前期決算日と比べて下落することになります。また、分配金の水準は、必ずしも計算期間におけるファンドの収益率を示すものではありません。

### 分配金額と基準価額の関係(イメージ)

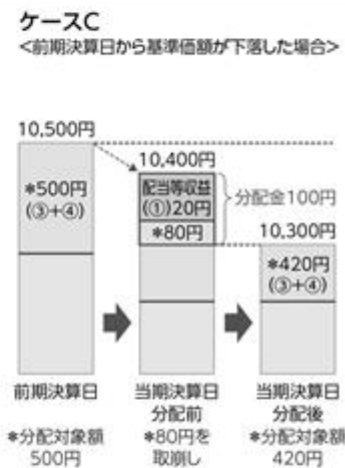
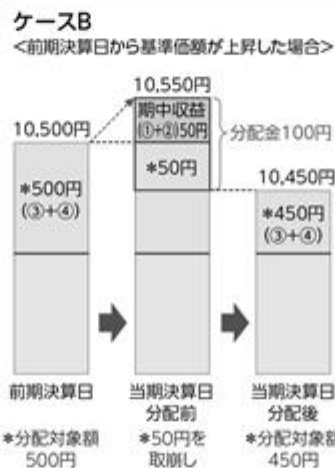
分配金は、分配方針に基づき、以下の分配対象額から支払われます。

①配当等収益(経費控除後)、②有価証券売買益・評価益(経費控除後)、③分配準備積立金、④収益調整金

#### 計算期間中に発生した収益の中から支払われる場合



#### 計算期間中に発生した収益を超えて支払われる場合



上図のそれぞれのケースにおいて、前期決算日から当期決算日まで保有した場合の損益を見ると、次の通りとなります。

ケースA: 分配金受取額100円+当期決算日と前期決算日との基準価額の差0円=100円  
 ケースB: 分配金受取額100円+当期決算日と前期決算日との基準価額の差▲50円=50円  
 ケースC: 分配金受取額100円+当期決算日と前期決算日との基準価額の差▲200円=▲100円

★A、B、Cのケースにおいては、分配金受取額はすべて同額ですが、基準価額の増減により、投資信託の損益状況はそれぞれ異なった結果となっています。このように、投資信託の収益については、分配金だけに注目するのではなく、「分配金の受取額」と「投資信託の基準価額の増減額」の合計額でご判断ください。  
 ※上記はイメージであり、実際の分配金額や基準価額を示唆するものではないのでご注意ください。

◆投資者(受益者)のファンドの購入価額によっては、分配金の一部ないし全部が、実質的には元本の一部払戻しに相当する場合があります。ファンド購入後の運用状況により、分配金額より基準価額の値上がり率が小さかった場合も同様です。

#### 分配金の一部が元本の一部払戻しに相当する場合



※元本払戻金(特別分配金)は実質的に元本の一部払戻しとみなされ、その金額だけ個別元本が減少します。また、元本払戻金(特別分配金)部分は、非課税扱いとなります。

#### 分配金の全部が元本の一部払戻しに相当する場合



普通分配金: 個別元本(投資者(受益者)のファンドの購入価額)を上回る部分からの分配金です。

元本払戻金(特別分配金): 個別元本を下回る部分からの分配金です。分配後の投資者(受益者)の個別元本は、元本払戻金(特別分配金)の額だけ減少します。

- 「DIAM世界好配当株オープン・マザーファンド」への投資を通じて運用を行います。
- マザーファンドの組入銘柄の選定に当たり、欧米の株式についてはアセットマネジメントOne U.S.A.・インクの投資助言を受けます。
- 株式の実質組入比率は、原則として高位を維持します。ただし、市況動向の急激な変化が生じたとき等には、実質組入比率を引き下げることがあります。
- 実質組入外貨建資産については、原則として対円での為替ヘッジを行います。

## 商品分類表

単位型投信 追加型投信	投資対象地域	投資対象資産 (収益の源泉)
単位型投信	国内	株式 債券
	海外	不動産投信
追加型投信	内外	その他資産 ( ) 資産複合

(注) 当ファンドが該当する商品分類を網掛け表示しています。

## 商品分類定義

追加型投信	一度設定されたファンドであってもその後追加設定が行われ従来の信託財産とともに運用されるファンドをいいます。
海外	目論見書または投資信託約款において、組入資産による主たる投資収益が実質的に海外の資産を源泉とする旨の記載があるものをいいます。
株式	目論見書または投資信託約款において、組入資産による主たる投資収益が実質的に株式を源泉とする旨の記載があるものをいいます。

## 属性区分表

投資対象資産	決算頻度	投資対象地域	投資形態	為替ヘッジ
株式 一般 大型株 中小型株	年1回  年2回  年4回	グローバル (日本を除く)  日本		
債券 一般 公債 社債 その他債券 クレジット属性 ( )	年6回 (隔月)  年12回 (毎月)	北米  欧州  アジア  オセアニア	ファミリー ファンド	あり (フルヘッジ)
不動産投信  その他資産 (投資信託証券 (株式))	日々  その他 ( )	中南米  アフリカ  中近東 (中東)	ファンド・オ ブ・ファンズ	なし
資産複合 ( ) 資産配分固定型 資産配分変更型		エマージング		

属性区分に記載している「為替ヘッジ」は、対円での為替リスクに対するヘッジの有無を記載しております。

(注) 当ファンドが該当する属性区分を網掛け表示しています。

## 属性区分定義

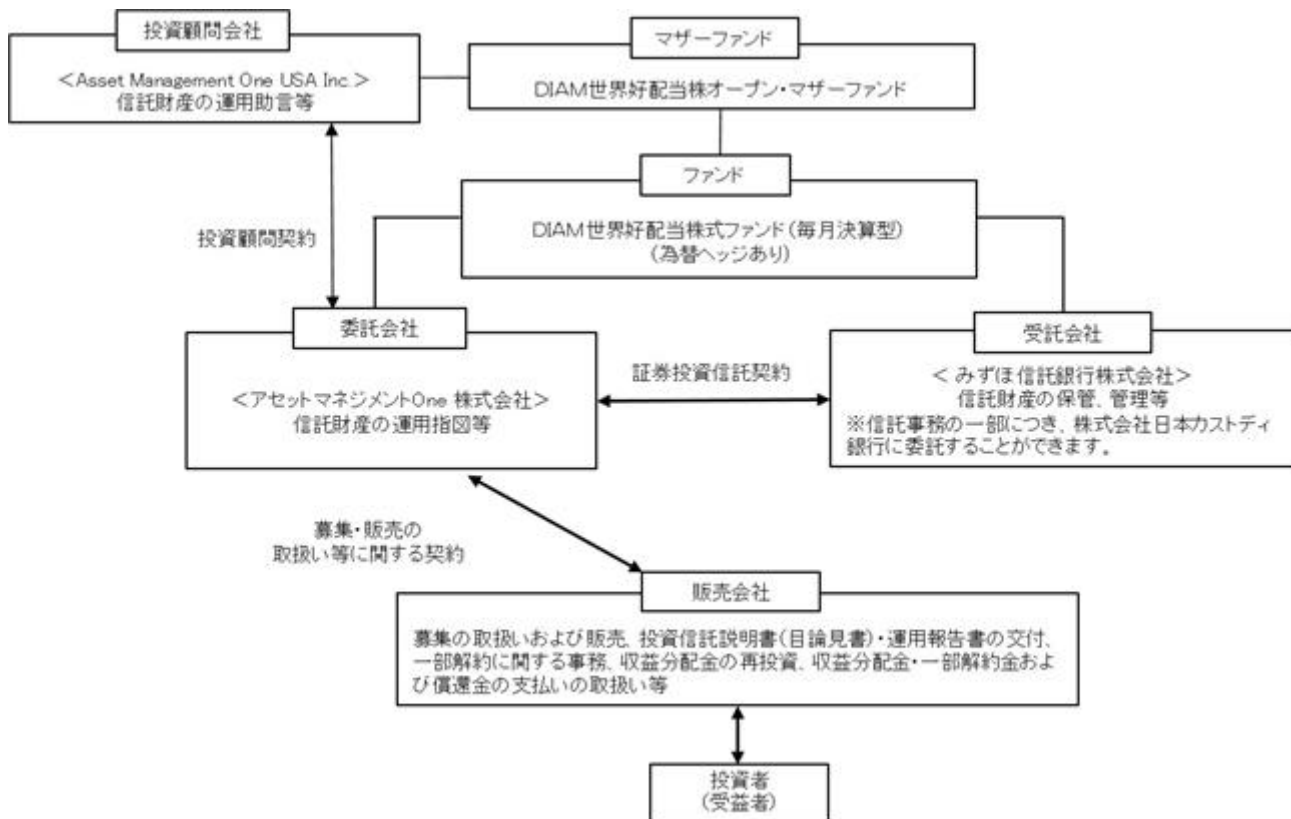
その他資産 (投資信託証券 (株式))	目論見書または投資信託約款において、投資信託証券への投資を通じて、主として株式へ実質的に投資する旨の記載があるものをいいます。 (注)商品分類表の投資対象資産は株式に分類され、属性区分表の投資対象資産はその他資産(投資信託証券(株式))に分類されます。
年12回(毎月)	目論見書または投資信託約款において、年12回(毎月)決算する旨の記載があるものをいいます。
グローバル (日本を除く)	目論見書または投資信託約款において、組入資産による投資収益が日本を除く世界の資産を源泉とする旨の記載があるものをいいます。
ファミリー ファンド	目論見書または投資信託約款において、親投資信託(ファンド・オブ・ファンズ)にのみ投資されるものを除く。)を投資対象として投資するものをいいます。
為替ヘッジあり (フルヘッジ)	目論見書または投資信託約款において、対円での為替のフルヘッジを行う旨の記載があるものをいいます。

上記の分類は、一般社団法人投資信託協会の商品分類に関する指針に基づき記載しております。上記以外の商品分類および属性区分の定義については、一般社団法人投資信託協会ホームページ(<https://www.toushin.or.jp/>)でご覧いただけます。

## (2)【ファンドの沿革】

2018年4月5日 信託契約締結、ファンドの設定、ファンドの運用開始

## (3) 【ファンドの仕組み】



## ・「証券投資信託契約」の概要

委託会社と受託会社との間においては、当ファンドにかかる証券投資信託契約を締結しております。

当該契約の内容は、当ファンドの運用の基本方針、投資対象、投資制限、受益者の権利等を規定したものです。

## ・「募集・販売の取扱い等に関する契約」の概要

委託会社と販売会社との間においては、募集・販売の取扱い等に関する契約を締結しております。

当該契約の内容は、証券投資信託の募集・販売の取扱い、一部解約に関する事務、収益分配金の再投資、収益分配金・一部解約金および償還金の受益者への支払い等に関する包括的な規則を定めたものです。

## ・「投資顧問契約」の概要

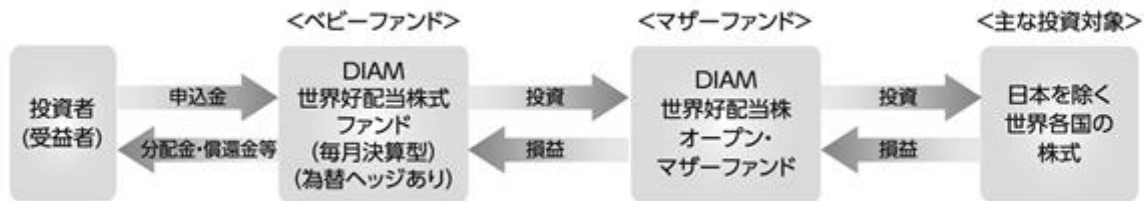
委託会社と投資顧問会社との間においては、マザーファンドの運用にかかる助言契約が締結されております。

当該契約の内容は、投資顧問サービスの内容、助言の基本方針、運用の責任等について規定したものです。

ファミリーファンド方式とは

当ファンドは「ファミリーファンド方式」により運用を行います。

「ファミリーファンド方式」とは、複数のファンドを合同運用する仕組みで、投資者からの資金をまとめてベビーファンド（当ファンド）とし、その資金の全部または一部をマザーファンド受益証券に投資して、その実質的な運用をマザーファンドにて行う仕組みです。



## 委託会社の概況

名称：アセットマネジメントOne株式会社

本店の所在の場所：東京都千代田区丸の内一丁目8番2号

## 資本金の額

20億円（2024年12月30日現在）

## 委託会社の沿革

1985年7月1日	会社設立
1998年3月31日	「証券投資信託法」に基づく証券投資信託の委託会社の免許取得
1998年12月1日	証券投資信託法の改正に伴う証券投資信託委託業のみなし認可
1999年10月1日	第一ライフ投信投資顧問株式会社を存続会社として興銀エヌダブリュ・アセットマネジメント株式会社および日本興業投信株式会社と合併し、社名を興銀第一ライフ・アセットマネジメント株式会社とする。
2008年1月1日	「興銀第一ライフ・アセットマネジメント株式会社」から「DIAMアセットマネジメント株式会社」に商号変更
2016年10月1日	DIAMアセットマネジメント株式会社、みずほ投信投資顧問株式会社、新光投信株式会社、みずほ信託銀行株式会社（資産運用部門）が統合し、商号をアセットマネジメントOne株式会社に変更

## 大株主の状況

（2024年12月30日現在）

株主名	住所	所有株数	所有比率
株式会社みずほフィナンシャルグループ	東京都千代田区大手町一丁目5番5号	28,000株 <sup>1</sup>	70.0% <sup>2</sup>
第一生命ホールディングス株式会社	東京都千代田区有楽町一丁目13番1号	12,000株	30.0% <sup>2</sup>



- 1: A種種類株式(15,510株)を含みます。
- 2: 普通株式のみの場合の所有比率は、株式会社みずほフィナンシャルグループ51.0%、第一生命ホールディングス株式会社49.0%

## 2【投資方針】

### (1)【投資方針】

#### <基本方針>

信託財産の中長期的な成長を図ることを目標として運用を行います。

#### <投資対象>

D I A M世界好配当株オープン・マザーファンド受益証券を主要投資対象とします。

#### <投資態度>

主としてD I A M世界好配当株オープン・マザーファンド受益証券に投資し、信託財産の中長期的な成長をめざします。

実質外貨建資産については、原則として対円での為替ヘッジを行います。

株式の実質組入比率は、原則として高位を維持します。ただし、市況動向の急激な変化が生じたとき等やむを得ない事情が発生した場合には、株式組入比率を引き下げることがあります。

### (2)【投資対象】

投資の対象とする資産の種類(約款第15条)

この信託において投資の対象とする資産の種類は次に掲げるものとします。

1.次に掲げる特定資産(「特定資産」とは、投資信託及び投資法人に関する法律第2条第1項に定めるものをいいます。以下同じ。)

- 1)有価証券
- 2)デリバティブ取引に係る権利(金融商品取引法第2条第20項に規定するものをいい、約款第24条、第25条および第26条に定めるものに限りません。)
- 3)金銭債権
- 4)約束手形

2.次に掲げる特定資産以外の資産

- 1)為替手形

有価証券の指図範囲(約款第16条第1項)

委託会社は、信託金を、主としてアセットマネジメントOne株式会社を委託会社とし、みずほ信託銀行株式会社を受託会社として締結されたD I A M世界好配当株オープン・マザーファンドの受益証券のほか、次の有価証券(金融商品取引法第2条第2項の規定により有価証券とみなされる同項各号に掲げる権利を除きます。 )に投資することを指図します。

1. 株券または新株引受権証券
2. 国債証券
3. 地方債証券
4. 特別の法律により法人の発行する債券
5. 社債券(新株引受権証券と社債券が一体となった新株引受権付社債券(以下「分離型新株引受権付社債券」といいます。 )の新株引受権証券を除きます。 )

6. 資産の流動化に関する法律に規定する特定社債券(金融商品取引法第2条第1項第4号で定めるものをいいます。)
7. 特別の法律により設立された法人の発行する出資証券(金融商品取引法第2条第1項第6号で定めるものをいいます。)
8. 協同組織金融機関の優先出資に関する法律に規定する優先出資証券(金融商品取引法第2条第1項第7号で定めるものをいいます。)
9. 資産の流動化に関する法律に規定する優先出資証券または新優先出資引受権を表示する証券(金融商品取引法第2条第1項第8号で定めるものをいいます。)
10. コマーシャル・ペーパー
11. 新株引受権証券(分離型新株引受権付社債券の新株引受権証券を含みます。以下同じ。)および新株予約権証券
12. 外国または外国の者の発行する証券または証書で、1.から11.の証券または証書の性質を有するもの
13. 投資信託または外国投資信託の受益証券(金融商品取引法第2条第1項第10号で定めるものをいい、振替投資信託受益権を含みます。)
14. 投資証券または外国投資証券(金融商品取引法第2条第1項第11号で定めるものをいいます。)
15. 外国貸付債権信託受益証券(金融商品取引法第2条第1項第18号で定めるものをいいます。)
16. オプションを表示する証券または証書(金融商品取引法第2条第1項第19号で定めるものをいい、有価証券に係るものに限ります。)
17. 預託証書(金融商品取引法第2条第1項第20号で定めるものをいいます。)
18. 外国法人が発行する譲渡性預金証書
19. 指定金銭信託の受益証券(金融商品取引法第2条第1項第14号で定める受益証券発行信託の受益証券に限ります。)
20. 抵当証券(金融商品取引法第2条第1項第16号で定めるものをいいます。)
21. 貸付債権信託受益権であって金融商品取引法第2条第1項第14号で定める受益証券発行信託の受益証券に表示されるべきもの
22. 外国の者に対する権利で21.の有価証券の性質を有するもの

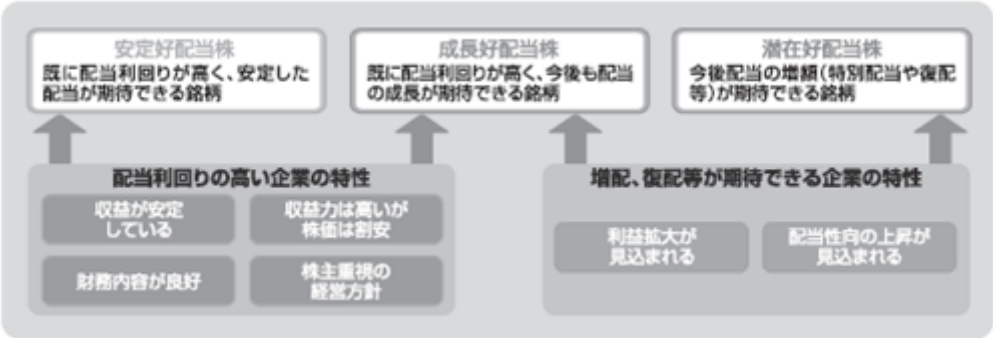
なお、1.の証券または証書、12.ならびに17.の証券または証書のうち1.の証券または証書の性質を有するものを以下「株式」といい、2.から6.までの証券および12.ならびに17.の証券または証書のうち2.から6.までの証券の性質を有するものを以下「公社債」といい、13.の証券および14.の証券を以下「投資信託証券」といいます。

金融商品の指図範囲(約款第16条第2項)

委託会社は、信託金を、上記に掲げる有価証券のほか、次に掲げる金融商品(金融商品取引法第2条第2項の規定により有価証券とみなされる同項各号に掲げる権利を含みます。)により運用することを指図することができます。

1. 預金
2. 指定金銭信託(金融商品取引法第2条第1項第14号に規定する受益証券発行信託を除きます。)
3. コール・ローン
4. 手形割引市場において売買される手形
5. 貸付債権信託受益権であって金融商品取引法第2条第2項第1号で定めるもの
6. 外国の者に対する権利で5.の権利の性質を有するもの

## （参考）当ファンドが投資対象とするマザーファンドの概要

ファンド名	D I A M世界好配当株オープン・マザーファンド
基本方針	この投資信託は、信託財産の中長期的な成長を図ることを目標として運用を行います。
主な投資対象	日本を除く世界各国の株式を主要投資対象とします。
投資態度	<p>1)主に日本を除く世界各国の好配当株式に投資し、信託財産の中長期的な成長をめざします。</p> <p>2)組入銘柄の選定に当たっては、配当利回りの高い銘柄および増配の期待できる銘柄を選定し、安定的な配当収入およびキャピタルゲインを享受することをめざします。</p> <p>3)欧米地域の銘柄選定に当たってはAsset Management One USA Inc.の投資助言を受けます。</p> <p>4)株式の組入比率は、原則として高位を維持します。ただし、市況動向の急激な変化が生じたとき等やむを得ない事情が発生した場合には、株式組入比率を引き下げる場合があります。</p> <p>5)外貨建資産の為替ヘッジは、原則として行いません。</p> <p>投資対象銘柄イメージ</p> <p>世界の株式の中でも配当利回りの高い銘柄および増配の期待できる銘柄に着目します。</p>  <p>上記企業の特徴はあくまでも一般論であり、すべての企業にあてはまるわけではありません。</p>

<p>運用プロセス</p>	<ul style="list-style-type: none"> <li>・ 組入れ銘柄選定にあたっては、Asset Management One USA Inc.は欧米における銘柄を選定し、委託会社に助言します。委託会社はアジア・オセアニアにおける銘柄を選定します。</li> <li>・ 委託会社は、選定された各地域の組入れ銘柄について、平均配当利回り、地域配分、業種配分等を考慮し、最終的にグローバルポートフォリオとして集約・構築します。</li> </ul>
<p>主な投資制限</p>	<p>株式への投資割合には制限を設けません。</p> <p>外貨建資産への投資割合には制限を設けません。</p> <p>新株引受権証券および新株予約権証券への投資割合は、取得時において信託財産の純資産総額の20%以下とします。</p> <p>投資信託証券への投資割合は、信託財産の純資産総額の5%以下とします。</p> <p>同一銘柄の株式への投資割合は、信託財産の純資産総額の10%以下とします。</p> <p>同一銘柄の新株引受権証券および新株予約権証券への投資割合は、信託財産の純資産総額の5%以下とします。</p> <p>同一銘柄の転換社債、ならびに新株予約権付社債のうち会社法第236条第1項第3号の財産が当該新株予約権付社債についての社債であって当該社債と当該新株予約権がそれぞれ単独で存在し得ないことをあらかじめ明確にしているもの（以下会社法施行前の旧商法第341条ノ3第1項第7号および第8号の定めがある新株予約権付社債を含め「転換社債型新株予約権付社債」といいます。）への投資割合は、信託財産の純資産総額の10%以下とします。</p> <p>一般社団法人投資信託協会規則に定める一の者に対する株式等エクスポージャー、債券等エクスポージャーおよびデリバティブ等エクスポージャーの信託財産の純資産総額に対する比率は、原則としてそれぞれ10%、合計で20%以内とすることとし、当該比率を超えることとなった場合には、委託会社は、一般社団法人投資信託協会規則にしたがい当該比率以内となるよう調整を行うこととします。</p>

資金動向、市況動向等によっては、上記の運用ができない場合があります。

## (3) 【運用体制】

## a. ファンドの運用体制



## 投資環境見通しおよび運用方針の策定

経済環境見通し、資産別市場見通し、資産配分方針および資産別運用方針は月次で開催する「投資環境会議」および「投資方針会議」にて協議、策定致します。これらの会議は運用本部長・副本部長、運用グループ長等で構成されます。

## 運用計画の決定

各ファンドの運用は「投資環境会議」および「投資方針会議」における協議の内容を踏まえて、ファンド毎に個別に任命された運用担当者が行います。運用担当者は月次で運用計画書を作成し、運用本部長の承認を受けます。運用担当者は承認を受けた運用計画に基づき、運用を行います。

## 売買執行の実施

運用担当者は、売買計画に基づいて売買の執行を指図します。トレーディング担当者は、最良執行をめざして売買の執行を行います。

## モニタリング

運用担当部署から独立したコンプライアンス・リスク管理担当部署（人数60～70人程度）は、運用に関するパフォーマンス測定、リスク管理および法令・信託約款などの遵守状況等のモニタリングを実施し、必要に応じて対応を指示します。

定期的に関催されるリスク管理に関する委員会等において運用リスク管理状況、運用実績、法令・信託約款などの遵守状況等について検証・報告を行います。

## 内部管理等のモニタリング

内部監査担当部署(人数10~20人程度)が運用、管理等に関する業務執行の適正性・妥当性・効率性等の観点からモニタリングを実施します。

b. ファンドの関係法人に関する管理

ファンドの関係法人である受託会社に対して、その業務に関する委託会社の管理担当部署は、内部統制に関する外部監査人による報告書等の定期的な提出を求め、必要に応じて具体的な事項に関するヒアリングを行う等の方法により、適切な業務執行体制にあることを確認します。

c. 運用体制に関する社内規則

運用体制に関する社内規則として運用管理規程および職務責任権限規程等を設けており、運用担当者の任務と権限の範囲を明示するほか、各投資対象の取り扱いに関して基準を設け、ファンドの商品性に則った適切な運用の実現を図ります。

また、売買執行、投資信託財産管理および法令遵守チェック等に関する各々の規程・内規を定めています。

運用体制は2024年12月30日現在のものであり、今後変更となる場合があります。

上記体制は、マザーファンドを通じた実質的な運用体制を記載しております。

(4) 【分配方針】

収益分配方針

毎決算時(毎月21日。休業日の場合は翌営業日。)に原則として以下の方針に基づき収益分配を行います。

1) 分配対象額の範囲

経費控除後の利子配当等収益および売買益(評価益を含みます。)等の全額とします。

2) 分配対象額についての分配方針

委託会社が基準価額水準、市況動向等を勘案して、分配金額を決定します。原則として利子配当等収益等を中心に安定分配を行うことを基本とします。ただし、分配対象額が少額の場合は分配を行わない場合があります。

3) 留保益の運用方針

留保益の運用については、特に制限を設けず、委託会社の判断に基づき、元本部分と同一の運用を行います。

収益の分配方式

(1) 信託財産から生じる毎計算期末における利益は、次の方法により処理します。

1) 信託財産に属する配当等収益(配当金、利子、貸付有価証券に係る品貸料およびこれ等に類する収益から支払利息を控除した額をいいます。以下同じ。)とマザーファンドの信託財産に属する配当等収益のうち信託財産に属するとみなした額(以下「みなし配当等収益」といいます。)との合計額から、諸経費、監査費用および当該監査費用に係る消費税および地方消費税(以下「消費税等」といいます。)に相当する金額、信託報酬および当該信託報酬に係る消費税等に相当する金額を控除した後、その残額を受益者に分配することができます。なお、次期以降の分配金にあてるため、その一部を分配準備積立金として積み立てることができます。

2) 売買損益に評価損益を加減した額からみなし配当等収益を控除して得た利益金額(以下「売買益」といいます。)は、諸経費、信託報酬および当該信託報酬に係る消費税等に相当する金

額、監査費用および当該監査費用に係る消費税等に相当する金額を控除し、繰越欠損金のあるときはその全額を売買益をもって補填した後、受益者に分配することができます。なお、次期以降の分配にあてるため、分配準備積立金として積み立てることができます。

3)上記1)および2)におけるみなし配当等収益とは、マザーファンドの信託財産にかかる配当等収益の額にマザーファンドの信託財産の純資産総額に占める信託財産に属するマザーファンド受益証券の時価総額の割合を乗じて得た額をいいます。

(2)毎計算期末において、信託財産につき生じた損失は、次期に繰り越します。

#### 収益分配金の支払い

収益分配金は、決算日において振替機関等の振替口座簿に記載または記録されている受益者(当該収益分配金にかかる決算日以前において一部解約が行われた受益権にかかる受益者を除きます。また、当該収益分配金にかかる決算日以前に設定された受益権で取得申込代金支払前のため販売会社の名義で記載または記録されている受益権については原則として取得申込者とし、)に、原則として決算日から起算して5営業日までにお支払いを開始します。

再投資する場合の収益分配金は税引き後無手数料で再投資されますが、再投資により増加した受益権は、振替口座簿に記載または記録されます。

### (5)【投資制限】

マザーファンド受益証券への投資制限(約款「運用の基本方針」2.運用方法(3)投資制限)

マザーファンド受益証券への投資には制限を設けません。

株式への実質投資割合(約款「運用の基本方針」2.運用方法(3)投資制限)

株式への実質投資割合には制限を設けません。

外貨建資産への実質投資割合(約款「運用の基本方針」2.運用方法(3)投資制限)

外貨建資産への実質投資割合には制限を設けません。

一般社団法人投資信託協会規則に定める一の者に対する株式等エクスポージャー、債券等エクスポージャーおよびデリバティブ等エクスポージャーの信託財産の純資産総額に対する比率は、原則としてそれぞれ10%、合計で20%以内とすることとし、当該比率を超えることとなった場合には、委託会社は、一般社団法人投資信託協会規則にしたがい当該比率以内となるよう調整を行うこととします。(約款「運用の基本方針」2.運用方法(3)投資制限)

新株引受権証券および新株予約権証券への実質投資割合(約款第16条第3項)

新株引受権証券および新株予約権証券への実質投資割合は、取得時において信託財産の純資産総額の20%以下とします。

マザーファンド受益証券以外の投資信託証券への実質投資割合(約款第16条第5項)

マザーファンド受益証券以外の投資信託証券への実質投資割合は、信託財産の純資産総額の5%以下とします。

同一銘柄の株式への実質投資割合(約款第20条第1項)

同一銘柄の株式への実質投資割合は、信託財産の純資産総額の10%以下とします。

同一銘柄の新株引受権証券および新株予約権証券への実質投資割合(約款第20条第3項)

同一銘柄の新株引受権証券および新株予約権証券への実質投資割合は、信託財産の純資産総額の5%以下とします。

同一銘柄の転換社債等への実質投資割合(約款第21条)

同一銘柄の転換社債および転換社債型新株予約権付社債への実質投資割合は、信託財産の純資産総額の10%以下とします。

#### 投資する株式等の範囲(約款第19条)

- 1) 委託会社が投資することを指図する株式、新株引受権証券および新株予約権証券は、金融商品取引所等に上場されている株式の発行会社の発行するもの、金融商品取引所等に準ずるものとして市場において取引されている株式の発行会社の発行するものとします。ただし、株主割当または社債権者割当により取得する株式、新株引受権証券および新株予約権証券については、この限りではありません。
- 2) 上記1)の規定にかかわらず、上場予定または登録予定の株式、新株引受権証券および新株予約権証券で目論見書等において上場または登録されることが確認できるものについては委託会社が投資することを指図することができるものとします。

#### 信用取引の指図範囲(約款第23条)

- 1) 委託会社は、信託財産に属する資産の効率的な運用に資するため、信用取引により株券を売付けることの指図をすることができます。なお、当該売付の決済については、株券の引渡しまたは買戻しにより行うことの指図をすることができるものとします。
- 2) 上記1)の信用取引の指図は、当該売付けにかかる建玉の時価総額が信託財産の純資産総額の範囲内とします。
- 3) 信託財産の一部解約等の事由により上記2)の売付けにかかる建玉の時価総額が信託財産の純資産総額を超えることとなった場合には、委託会社は速やかに、その超える額に相当する売付けの一部を決済するための指図をするものとします。

#### 先物取引等の運用指図(約款第24条)

- 1) 委託会社は、信託財産に属する資産の効率的な運用ならびに価格変動リスクを回避するため、わが国の金融商品取引所における有価証券先物取引(金融商品取引法第28条第8項第3号イに掲げるものをいいます。以下同じ。)、有価証券指数等先物取引(金融商品取引法第28条第8項第3号ロに掲げるものをいいます。以下同じ。)および有価証券オプション取引(金融商品取引法第28条第8項第3号ハに掲げるものをいいます。以下同じ。)ならびに外国の金融商品取引所におけるこれらの取引と類似の取引を次の範囲で行うことの指図をすることができます。なお、選択権取引は、オプション取引に含めて取扱うものとします(以下同じ。)
- 2) 委託会社は、信託財産に属する資産の効率的な運用ならびに為替変動リスクを回避するため、わが国の金融商品取引所における通貨に係る先物取引ならびに外国の金融商品取引所における通貨に係る先物取引およびオプション取引を行うことの指図をすることができます。
- 3) 委託会社は、信託財産に属する資産の効率的な運用ならびに価格変動リスクを回避するため、わが国の金融商品取引所における金利に係る先物取引およびオプション取引ならびに外国の金融商品取引所におけるこれらの取引と類似の取引を行うことの指図をすることができます。

#### スワップ取引の運用指図(約款第25条)

- 1) 委託会社は、信託財産に属する資産の効率的な運用ならびに価格変動リスクおよび為替変動リスクを回避するため、異なった通貨、異なった受取金利、または異なった受取金利とその元本を一定の条件のもとに交換する取引(以下「スワップ取引」といいます。)を行うことの指図をすることができます。
- 2) スワップ取引の指図にあたっては、当該取引の契約期限が、原則として信託期間を超えないものとします。ただし、当該取引が当該信託期間内で全部解約が可能なものについてはこの限りではありません。
- 3) スワップ取引の評価は、当該取引契約の相手方が市場実勢金利等をもとに算出した価額で行うものとします。



4)委託会社は、スワップ取引を行うにあたり担保の提供あるいは受入れが必要と認めるときは、担保の提供あるいは受入れの指図を行うものとします。

金利先渡取引および為替先渡取引の運用指図(約款第26条)

- 1)委託会社は、信託財産に属する資産の効率的な運用ならびに価格変動リスクおよび為替変動リスクを回避するため、金利先渡取引および為替先渡取引を行うことの指図をすることができます。
- 2)金利先渡取引および為替先渡取引の指図にあたっては、当該取引の決済日が、原則として信託期間を超えないものとします。ただし、当該取引が当該信託期間内で全部解約が可能なものについてはこの限りではありません。
- 3)金利先渡取引および為替先渡取引の評価は、当該取引契約の相手方が市場実勢金利等をもとに算出した価額で評価するものとします。
- 4)委託会社は、金利先渡取引および為替先渡取引を行うにあたり担保の提供あるいは受け入れが必要と認めるときは、担保の提供あるいは受け入れの指図を行うものとします。

デリバティブ取引等にかかる投資制限(約款第27条)

デリバティブ取引等について、一般社団法人投資信託協会規則の定めるところにしたがい、合理的な方法により算出した額が信託財産の純資産総額を超えないものとします。

有価証券の貸付の指図および範囲(約款第28条)

- 1)委託会社は、信託財産の効率的な運用に資するため、信託財産に属する株式および公社債を次の1.2.の範囲内で貸付けの指図をすることができます。
  - 1.株式の貸付は、貸付時点において、貸付株式の時価合計額が、信託財産で保有する株式の時価合計額を超えないものとします。
  - 2.公社債の貸付は、貸付時点において、貸付公社債の額面金額の合計額が、信託財産で保有する公社債の額面金額の合計額を超えないものとします。
- 2)上記1)1.2.に定める限度額を超えることとなった場合には、委託会社は速やかに、その超える額に相当する契約の一部の解約を指図するものとします。
- 3)委託会社は、有価証券の貸付けにあたって必要と認めるときは、担保の受け入れの指図を行うものとします。

特別の場合の外貨建有価証券への投資制限(約款第29条)

外貨建有価証券への投資については、わが国の国際収支上の理由等により特に必要と認められる場合には、制約されることがあります。

外国為替予約の指図(約款第30条)

委託会社は、信託財産の効率的な運用に資するため、外国為替の売買の予約取引を指図することができます。

資金の借入れ(約款第36条)

- 1)委託会社は、信託財産の効率的な運用ならびに運用の安定性を図るため、一部解約に伴う支払資金の手当て(一部解約に伴う支払資金の手当てのために借入れた資金の返済を含みます。)を目的として、または再投資にかかる収益分配金の支払資金の手当てを目的として、資金借入れ(コール市場を通じる場合を含みます。)の指図をすることができます。なお、当該借入金をもって有価証券等の運用は行わないものとします。
- 2)一部解約に伴う支払資金の手当てにかかる借入期間は、受益者への解約代金支払開始日から信託財産で保有する有価証券等の売却代金の受渡日までの間または受益者への解約代金支払開始日から信託財産で保有する有価証券等の解約代金入金日までの間もしくは受益者への解約代金

支払開始日から信託財産で保有する有価証券等の償還金の入金日までの期間が5営業日以内である場合の当該期間とし、資金借入額は、借入れ指図を行う日の信託財産の純資産総額の10%以内における、当該有価証券等の売却代金または解約代金および有価証券等の償還金の合計額を限度とします。

3) 収益分配金の再投資にかかる借入期間は信託財産から収益分配金が支弁される日からその翌営業日までとし、資金借入額は収益分配金の再投資額を限度とします。

4) 借入金の利息は信託財産中より支弁します。

同一法人の発行する株式への投資制限(投資信託及び投資法人に関する法律第9条)

委託会社は、同一の法人の発行する株式について、委託会社が運用の指図を行う全ての委託者指図型投資信託につき、投資信託財産として有する当該株式にかかる議決権(株主総会において決議をすることができる事項の全部につき議決権を行使することができない株式についての議決権を除き、会社法第879条第3項の規定により議決権を有するものとみなされる株式についての議決権を含む。)の総数が、当該株式にかかる議決権の総数に100分の50を乗じて得た数を超えることとなる場合においては、投資信託財産をもって当該株式を取得することを受託会社に指図してはなりません。

### 3【投資リスク】

#### < 基準価額の主な変動要因 >

当ファンドは、値動きのある有価証券等(外貨建資産には為替変動リスクもあります。)に投資しますので、ファンドの基準価額は変動します。これらの運用による損益はすべて投資者のみなさまに帰属します。したがって、投資者のみなさまの投資元本は保証されているものではなく、基準価額の下落により、損失を被り、投資元本を割り込むことがあります。

また、投資信託は預貯金と異なります。

#### 株価変動リスク

投資する企業の株価の下落は、基準価額の下落要因となります。

株式の価格は、国内外の政治・経済情勢、発行会社の業績・財務状況、または市場の需給や流動性等の影響を受けます。

当ファンドは、実質的に株式に投資をしますので、株式市場の変動により基準価額が上下します。

#### 個別銘柄選択リスク

銘柄選択による投資は、株式市場全体の動きと基準価額の値動きが異なる要因となる場合があります。

当ファンドは、実質的に個別銘柄の選択による投資を行いますので、株式市場全体の動向から乖離することがあり、株式市場が上昇する場合でも当ファンドの基準価額は下がる場合があります。

#### 信用リスク

投資する有価証券の発行者の財政難・経営不安・倒産等の発生は、基準価額の下落要因となります。

当ファンドが実質的に投資する株式の発行者が経営不安・倒産に陥った場合、またこうした状況に陥ると予想される場合等には、株式の価格が下落したりその価値がなくなることがあり、基準価額が下がる要因となります。

#### ○流動性リスク

投資資産の市場規模が小さいことなどで希望する価格で売買できない場合は、基準価額の下落要因となります。

当ファンドにおいて有価証券等を実質的に売却または取得する際に、市場規模、取引量、取引規制等により十分な流動性の下での取引を行えない場合には、市場実勢から期待できる価格どおりに取引できないことや、値動きが大きくなることがあり、基準価額に影響をおよぼす可能性があります。

#### ○カントリーリスク

投資する国・地域の政治・経済の不安定化等は、基準価額の下落要因となります。

実質的な投資対象国・地域において、政治・経済情勢の変化等によって市場に混乱が生じた場合、もしくは取引に対する規制が変更となる場合または新たな規制が設けられた場合には、運用上の制約を受ける可能性があり、基準価額が下がる要因となります。

#### 為替リスク

為替ヘッジを行っても、円高による影響を完全には排除できません。

当ファンドは、実質組入外貨建資産について原則として対円で為替ヘッジを行い為替リスクの低減をめざしますが、為替リスクを完全に排除できるものではなく為替相場の影響を受ける場合があります。また、為替ヘッジには円金利がヘッジ対象通貨の金利よりも低い場合、その金利差相当分程度のコストがかかることにご留意ください。

基準価額の変動要因は、上記に限定されるものではありません。

#### <その他の留意点>

当ファンドのお取引に関しては、金融商品取引法第37条の6の規定(いわゆるクーリング・オフ)の適用はありません。

当ファンドは、大量の解約が発生し短期間で解約資金を手当てする必要性が生じた場合や主たる取引市場において市場環境が急変した場合等に、一時的に組入資産の流動性が低下し、市場実勢から期待できる価格で取引できないリスク、取引量が限られてしまうリスクがあります。これにより、基準価額にマイナスの影響をおよぼす可能性や、換金のお申込みの受付が中止となる可能性、すでに受付けた換金のお申込みの受付が取り消しとなる可能性、換金代金のお支払が遅延する可能性があります。

有価証券の貸付等においては、取引相手先の倒産等による決済不履行リスクを伴います。

当ファンドは、ファミリーファンド方式で運用を行います。そのため、当ファンドが投資対象とするマザーファンドを投資対象とする他のベビーファンドに追加設定・解約等があった場合、資金変動が起こり、その結果、当該マザーファンドにおいて売買等が生じた場合等には、当ファンドの基準価額に影響をおよぼす場合があります。

資金動向、市況動向等によっては、投資態度にしたがった運用ができない場合があります。

委託会社は、金融商品取引所等における取引の停止、外国為替取引の停止、その他やむを得ない事情があるときは、お申込み（スイッチングのお申込を含みます。）の受付または解約の受付を中止することおよびすでに受付けたお申込み（スイッチングのお申込を含みます。）の受付または解約の受付を取り消すことができるものとします。

当ファンドは受益権口数が10億口を下回ることとなった場合、受益者のため有利と認められる場合、その他やむを得ない事情がある場合、当初定められていた信託期間の途中でも信託を終了（繰上償還）する場合があります。

#### ・注意事項

イ.当ファンドは、実質的に株式など値動きのある有価証券（外貨建資産には為替リスクもあります。）に投資しますので、基準価額は変動します。

ロ.投資信託は、預金等や保険契約ではありません。また、預金保険機構および保険契約者保護機構の保護の対象ではありません。加えて、証券会社を通して購入していない場合には投資者保護基金の対象にもなりません。

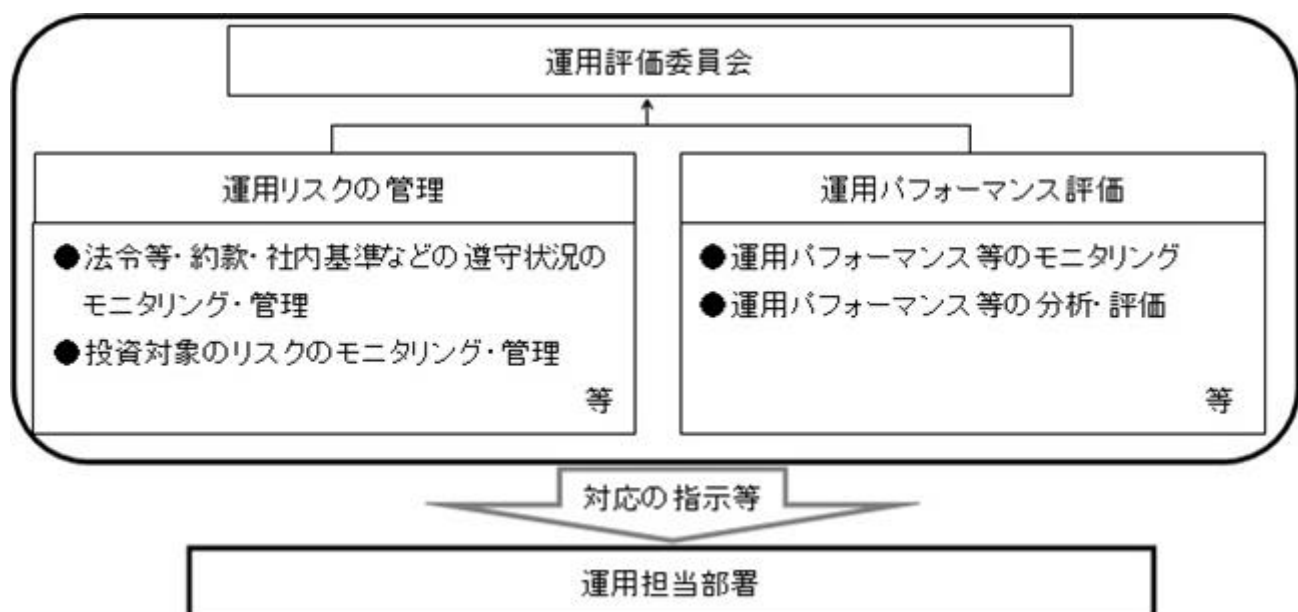
ハ.投資信託は、購入金額について元本保証および利回り保証のいずれもありません。

ニ.投資信託は、投資した資産の価値が減少して購入金額を下回る場合があります、これによる損失は購入者が負担することとなります。

#### <リスク管理体制>

委託会社におけるファンドの投資リスクに対する管理体制については、以下のとおりです。

- ・運用リスクの管理：運用担当部署から独立したコンプライアンス・リスク管理担当部署が、運用リスクを把握、管理し、その結果に基づき運用担当部署へ対応の指示等を行うことにより、適切な管理を行います。
- ・運用パフォーマンス評価：運用担当部署から独立したリスク管理担当部署が、ファンドの運用パフォーマンスについて定期的に分析を行い、結果の評価を行います。
- ・運用評価委員会：上記のとおり運用リスクの管理状況、運用パフォーマンス評価等の報告を受け、運用評価委員会は総合的な見地から運用状況全般の管理・評価を行います。



- ・流動性リスク管理：委託会社では、流動性リスク管理に関する規程を定め、ファンドの組入資産の流動性リスクのモニタリング等を実施するとともに、緊急時対応策の策定・検証等を行います。運用評価委員会等は、流動性リスク管理の適切な実施の確保や流動性リスク管理態勢について、監督します。

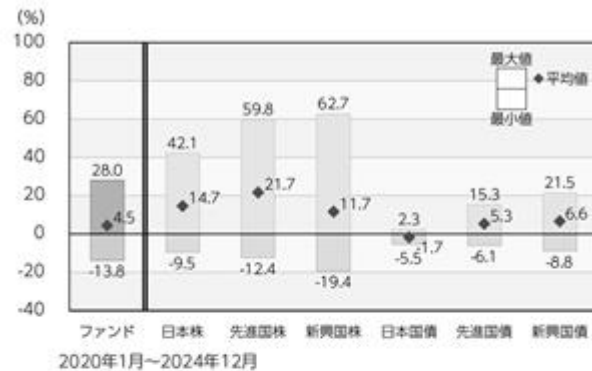
リスク管理体制は2024年12月30日現在のものであり、今後変更となる場合があります。

## <参考情報>

### ファンドの年間騰落率および分配金再投資基準価額の推移



### ファンドと他の代表的な資産クラスとの年間騰落率の比較



\*ファンドの分配金再投資基準価額は、税引前の分配金を再投資したものとみなして計算した基準価額が記載されていますので、実際の基準価額とは異なる場合があります。

\*ファンドの年間騰落率は、税引前の分配金を再投資したものとみなして計算した年間騰落率が記載されていますので、実際の基準価額に基づいて計算した年間騰落率とは異なる場合があります。

\*上記期間の各月末における直近1年間の騰落率の平均値・最大値・最小値を、ファンドおよび代表的な資産クラスについて表示し、ファンドと代表的な資産クラスを定量的に比較できるように作成したものです。

\*すべての資産クラスがファンドの投資対象とは限りません。

### 各資産クラスの指数

日本株	東証株価指数(TOPIX) (配当込み)	「東証株価指数(TOPIX)」は、日本の株式市場を広範に網羅し、投資対象としての機能性を有するマーケット・ベンチマークです。同指数の指数値および同指数にかかる標準または商標は、株式会社JPX総研または株式会社JPX総研の関連会社(以下「JPX」という。)の知的財産であり、指数の算出、指数値の公表、利用など同指数に関するすべての権利・ノウハウおよび同指数にかかる標準または商標に関するすべての権利はJPXが有しています。
先進国株	MSCIコクサイ・インデックス (配当込み、円ベース)	「MSCIコクサイ・インデックス」は、MSCI Inc.が開発した株価指数で、日本を除く世界の主要先進国の株価指数を、各国の株式時価総額をベースに合成したものです。同指数に関する著作権、知的財産権その他一切の権利はMSCI Inc.に帰属します。また、MSCI Inc.は同指数の内容を変更する権利および公表を停止する権利を有しています。
新興国株	MSCIエマージング・マーケット・インデックス (配当込み、円ベース)	「MSCIエマージング・マーケット・インデックス」は、MSCI Inc.が開発した株価指数で、新興国の株価指数を、各国の株式時価総額をベースに合成したものです。同指数に関する著作権、知的財産権その他一切の権利はMSCI Inc.に帰属します。また、MSCI Inc.は同指数の内容を変更する権利および公表を停止する権利を有しています。
日本国債	NOMURA-BPI国債	「NOMURA-BPI国債」は、野村フィデューシャリー・リサーチ&コンサルティング株式会社が国内で発行された公募利付国債の市場全体の動向を表すために開発した投資収益指数です。同指数の知的財産権その他一切の権利は野村フィデューシャリー・リサーチ&コンサルティング株式会社に帰属します。なお、野村フィデューシャリー・リサーチ&コンサルティング株式会社は、同指数の正確性、完全性、信頼性、有用性を保証するものではなく、ファンドの運用成果等に関して一切責任を負いません。
先進国債	FTSE世界国債インデックス (除く日本、円ベース)	「FTSE世界国債インデックス(除く日本)」は、FTSE Fixed Income LLCにより運営され、日本を除く世界主要国の国債の総合収益率を各市場の時価総額で加重平均した債券インデックスです。同指数はFTSE Fixed Income LLCの知的財産であり、指数に関するすべての権利はFTSE Fixed Income LLCが有しています。
新興国債	JPモルガンGBI-EMグローバル・ディバースファイド(円ベース)	「JPモルガンGBI-EMグローバル・ディバースファイド」は、J.P.モルガン・セキュリティーズ・エルエルシーが公表している新興国の現地通貨建ての国債で構成されている時価総額加重平均指数です。同指数に関する著作権等の知的財産その他一切の権利はJ.P.モルガン・セキュリティーズ・エルエルシーに帰属します。また、同社は同指数の内容を変更する権利および公表を停止する権利を有しています。

(注)海外の指数は為替ヘッジなしによる投資を想定して、円換算しております。

4【手数料等及び税金】

(1)【申込手数料】

お申込時に、お申込日の翌営業日の基準価額に3.3%（税抜3.0%）を上限に、各販売会社が定める手数料率を乗じて得た額とします。

償還乗換え等によるお申込みの場合、販売会社によりお申込手数料が優遇される場合があります。

収益分配金を再投資する場合には、お申込手数料はかかりません。

詳しくは販売会社にお問い合わせください。

お申込手数料は、商品や投資環境の説明および情報提供等、ならびに購入に関する事務手続き等にかかる費用の対価として、販売会社に支払われます。

(2)【換金（解約）手数料】

ありません。

(3)【信託報酬等】

ファンドの日々の純資産総額に対して年率1.21%（税抜1.10%）

信託報酬の配分は各販売会社の取扱純資産額に応じて以下の通りとします。

信託報酬の配分（税抜）			
各販売会社の 取扱純資産額	委託会社	販売会社	受託会社
300億円以下の部分	年率0.52%	年率0.52%	年率0.06%
300億円超の部分	年率0.47%	年率0.57%	年率0.06%
主な役務	信託財産の運用、目論見書等各種書類の作成、基準価額の算出等の対価	購入後の情報提供、交付運用報告書等各種書類の送付、口座内でのファンドの管理等の対価	運用財産の保管・管理、委託会社からの運用指図の実行等の対価

信託報酬 = 運用期間中の基準価額 × 信託報酬率

信託報酬は、毎日計上（ファンドの基準価額に反映）され、毎計算期末または信託終了のときに信託報酬にかかる消費税等相当額とともに信託財産から支払われます。

委託会社の信託報酬には、DIAM世界好配当株オープン・マザーファンドの投資顧問会社（Asset Management One USA Inc.）に対する投資顧問報酬が含まれます。

税法が改正された場合等には、上記内容が変更になることがあります。

(4) 【その他の手数料等】

・信託財産留保額

解約請求受付日の翌営業日の基準価額に0.3%の率を乗じて得た額とします。

・その他の費用

その他費用・手数料として、お客様の保有期間中、以下の費用等を信託財産からご負担いただきます。

信託財産に関する租税、信託事務の処理に要する諸費用ならびに受託会社の立て替えた立替金の利息および借入金の利息等は、受益者の負担とし、信託財産から支払われます。

監査法人等に支払うファンドの監査にかかる費用は、受益者の負担とし、毎日計上(ファンドの基準価額に反映)され、毎計算期末または信託終了のとき、当該監査に要する費用にかかる消費税等相当額とともに信託財産から支払われます。

有価証券の売買時の売買委託手数料および有価証券取引に係る手数料・税金、先物・オプション取引に要する費用、当該手数料にかかる消費税等相当額および外貨建資産の保管等に関する費用は、受益者の負担とし、信託財産から支払われます。

マザーファンドで負担する有価証券の売買時の売買委託手数料および有価証券取引に係る手数料・税金、先物・オプション取引に要する費用、当該手数料にかかる消費税等相当額および外貨建資産の保管等に要する費用は、間接的に当ファンドで負担することになります。

上記の「その他の費用」については、運用状況等により変動するものであり、事前に料率、上限額等を示すことができません。

税法が改正された場合等は、上記内容が変更になることがあります。

(5) 【課税上の取扱い】

当ファンドは、課税上「株式投資信託」として取扱われます。

個人の受益者に対する課税

収益分配時

収益分配金のうち課税扱いとなる普通分配金については、配当所得として、20.315% (所得税15.315% (復興特別所得税を含みます。)) および地方税5%) の税率で源泉徴収による申告不要制度が適用されます。なお、確定申告により、申告分離課税または総合課税(配当控除の適用なし)のいずれかを選択することもできます。

詳しくは、販売会社にお問い合わせください。

解約時および償還時

解約時および償還時の差益(譲渡益)については、譲渡所得として、20.315% (所得税15.315% (復興特別所得税を含みます。)) および地方税5%) の税率での申告分離課税が適用されます。

原則として確定申告が必要ですが、特定口座(源泉徴収口座)を利用する場合、20.315% (所得税15.315% (復興特別所得税を含みます。)) および地方税5%) の税率による源泉徴収が行われます。

解約価額および償還価額から取得費用(申込手数料および当該手数料にかかる消費税等に相当する金額を含みます。)を控除した利益。

買取請求による換金の際の課税については、販売会社にお問い合わせください。

損益通算について



解約(換金)時および償還時の差損(譲渡損)については、確定申告を行うことにより上場株式等(上場株式、上場投資信託(ETF)、上場不動産投資信託(REIT)、公募株式投資信託および特定公社債等(公募公社債投資信託を含みます。))など。以下同じ。)の譲渡益ならびに上場株式等の配当所得および利子所得の金額(配当所得については申告分離課税を選択したものに限り、)との損益通算ならびに3年間の繰越控除の対象とすることができます。また、特定口座(源泉徴収口座)をご利用の場合、その口座内において損益通算を行います(確定申告不要)。詳しくは販売会社にお問い合わせください。

当ファンドは、少額投資非課税制度(NISA)の対象ではありません。公募株式投資信託は税法上、一定の要件を満たした場合にNISAの適用対象となります。

#### 法人の受益者に対する課税

収益分配金のうち課税扱いとなる普通分配金ならびに解約時および償還時の個別元本超過額については、15.315%(所得税15.315%(復興特別所得税を含みます。))の税率による源泉徴収が行われます。なお、地方税の源泉徴収は行われません。

買取請求による換金の際の課税については、販売会社にお問い合わせください。

なお、益金不算入制度の適用はありません。

外国税額控除の適用となった場合には、分配時の税金が上記と異なる場合があります。

上記は、2024年12月末現在のもので、税法が改正された場合等には、上記の内容が変更になる場合があります。

課税上の取扱いの詳細については税務専門家等にご確認されることをお勧めします。

#### 個別元本方式について

受益者毎の信託時の受益権の価額等を当該受益者の元本とする個別元本方式は次のとおりです。

##### < 個別元本について >

受益者毎の信託時の受益権の価額等(申込手数料および当該申込手数料にかかる消費税等に相当する金額は含まれません。)が当該受益者の元本(個別元本)にあたります。

受益者が同一ファンドの受益権を複数回取得した場合、個別元本は、当該受益者が追加信託を行うつど当該受益者の受益権口数で加重平均することにより算出されます。

ただし、同一ファンドの受益権を複数の販売会社で取得する場合には販売会社毎に個別元本の算出が行われます。また、同一販売会社であっても複数支店等で同一ファンドの受益権を取得する場合は当該支店等毎に、申込形態が異なる場合で同一ファンドの受益権を取得する場合は申込形態別に個別元本の算出が行われる場合があります。

収益分配金に元本払戻金(特別分配金)が含まれる場合、収益分配金発生時にその個別元本から当該元本払戻金(特別分配金)を控除した額が、その後の当該受益者の個別元本となります。(「元本払戻金(特別分配金)」については、下記の<収益分配金の課税について>を参照。)

##### < 収益分配金の課税について >

収益分配金には、課税扱いとなる「普通分配金」と非課税扱いとなる「元本払戻金(特別分配金)」(受益者毎の元本の一部払戻しに相当する部分)の区分があります。

収益分配の際、当該収益分配金落ち後の基準価額が当該受益者の個別元本と同額の場合または当該受益者の個別元本を上回っている場合には、当該収益分配金の全額が普通分配金となり、当該収益分配金落ち後の基準価額が当該受益者の個別元本を下回っている場合には、その下回る部分の額が元本払戻金(特別分配金)となり、当該収益分配金から当該元本払戻金(特別分配金)を控除した額が普通分配金となります。

なお、収益分配金に元本払戻金(特別分配金)が含まれる場合、収益分配金発生時にその個別元本から当該元本払戻金(特別分配金)を控除した額が、その後の当該受益者の個別元本となります。

税法が改正された場合等は、上記内容が変更になることがあります。

…(参考情報)ファンドの総経費率…

総経費率(①+②)	運用管理費用の比率①	その他費用の比率②
1.23%	1.21%	0.02%

(表示桁数未満を四捨五入)

※対象期間:2024年6月22日~2024年12月23日

※対象期間の運用・管理にかかった費用の総額(原則として購入時手数料、売買委託手数料および有価証券取引税は含みません。消費税等のかかるものは消費税等を含みます。)を対象期間の平均受益権口数に平均基準価額(1口当たり)を乗じた数で除した総経費率(年率)です。

※総経費率には、ファンドにより購入時手数料、売買委託手数料および有価証券取引税以外にも計算に含まれない費用が存在する場合があります。

※なお、当ファンドについては、入手し得る情報において計算に含まれていない費用はありません。

※費用の詳細につきましては、対象期間の運用報告書(全体版)をご覧ください。

## 5【運用状況】

## (1)【投資状況】

2024年12月30日現在

資産の種類	時価合計（円）	投資比率（％）
親投資信託受益証券	138,105,968	101.91
内 日本	138,105,968	101.91
コール・ローン、その他の資産（負債控除後）	2,589,005	1.91
純資産総額	135,516,963	100.00

(注1) 投資比率は、ファンドの純資産総額に対する当該資産の時価の比率です。

(注2) 資産の種類の内書は、当該資産の発行体又は上場金融商品取引所の国/地域別に表示しています。

(参考)

D I A M世界好配当株オープン・マザーファンド

2024年12月30日現在

資産の種類	時価合計（円）	投資比率（％）
株式	41,484,129,052	98.58
内 アメリカ	20,198,399,133	48.00
内 ドイツ	5,027,533,043	11.95
内 イギリス	4,118,913,814	9.79
内 フランス	2,486,217,313	5.91
内 カナダ	2,026,366,339	4.82
内 スイス	1,194,063,029	2.84
内 アイルランド	1,027,564,517	2.44
内 オランダ	916,945,323	2.18
内 スペイン	833,825,927	1.98
内 ケイマン諸島	803,681,224	1.91
内 香港	638,906,376	1.52
内 リベリア	546,887,177	1.30
内 シンガポール	543,051,711	1.29
内 スウェーデン	391,162,886	0.93
内 デンマーク	351,718,680	0.84
内 オーストラリア	291,332,947	0.69
内 フィンランド	87,559,613	0.21
コール・ローン、その他の資産（負債控除後）	599,141,609	1.42
純資産総額	42,083,270,661	100.00

(注1) 投資比率は、ファンドの純資産総額に対する当該資産の時価の比率です。

(注2) 資産の種類の内書は、当該資産の発行体又は上場金融商品取引所の国/地域別に表示しています。

## (2)【投資資産】

## 【投資有価証券の主要銘柄】

2024年12月30日現在

順位	銘柄名 発行体の国/地域	種類	数量	簿価単価 簿価金額 （円）	評価単価 評価金額 （円）	利率 （％） 償還日	投資 比率 （％）
1	D I A M世界好配当株オープン・マザーファンド 日本	親投資 信託受 益証券	24,314,003	5.5679 135,380,368	5.6801 138,105,968	- -	101.91

(注) 投資比率は、ファンドの純資産総額に対する当該資産の時価の比率です。

## 投資有価証券の種類別投資比率

2024年12月30日現在

種類	投資比率（％）
親投資信託受益証券	101.91
合計	101.91

（注）投資比率は、ファンドの純資産総額に対する当該資産の時価の比率です。

## 投資株式の業種別投資比率

該当事項はありません。

（参考）

## D I A M世界好配当株オープン・マザーファンド

2024年12月30日現在

順位	銘柄名 発行体の国/地域	種類 業種	数量	簿価単価 簿価金額 (円)	評価単価 評価金額 (円)	利率 (％) 償還日	投資 比率 (％)
1	BROADCOM INC アメリカ	株式 半導体・ 半導体製 造装置	49,490	22,269.21 1,102,103,358	38,240.01 1,892,498,342	- -	4.50
2	APPLE INC アメリカ	株式 コン ピュー タ・周辺 機器	39,572	33,759.69 1,335,938,603	40,429.22 1,599,865,339	- -	3.80
3	MICROSOFT CORP アメリカ	株式 ソフト ウェア	21,765	68,042.70 1,480,949,557	68,101.23 1,482,223,388	- -	3.52
4	SAP SE ドイツ	株式 ソフト ウェア	35,471	29,822.79 1,057,844,269	39,498.33 1,401,045,618	- -	3.33
5	DEUTSCHE TELEKOM AG-REG ドイツ	株式 各種電気 通信サー ビス	267,989	3,588.65 961,721,190	4,781.03 1,281,263,663	- -	3.04
6	PHILIP MORRIS INTERNATIONAL アメリカ	株式 タバコ	66,285	15,806.92 1,047,762,182	19,210.96 1,273,398,549	- -	3.03
7	CME GROUP INC アメリカ	株式 資本市場	34,392	33,996.04 1,169,192,000	36,935.02 1,270,269,551	- -	3.02
8	JPMORGAN CHASE & CO アメリカ	株式 銀行	31,658	33,125.50 1,048,687,091	38,148.27 1,207,697,950	- -	2.87
9	SIEMENS AG-REG ドイツ	株式 コングロ マリット	34,656	29,240.31 1,013,352,391	31,268.83 1,083,652,641	- -	2.58
10	EATON CORP PLC アイルランド	株式 電気設備	19,413	53,921.98 1,046,787,401	52,931.77 1,027,564,517	- -	2.44
11	GOLDMAN SACHS GROUP INC アメリカ	株式 資本市場	10,882	87,250.84 949,463,743	91,140.15 991,787,138	- -	2.36
12	NOVARTIS AG-REG SHS スイス	株式 医薬品	61,826	16,086.60 994,570,688	15,574.58 962,914,415	- -	2.29

13	CISCO SYSTEMS INC アメリカ	株式 通信機器	101,064	7,584.55 766,525,910	9,429.10 952,943,552	- -	2.26
14	MASTERCARD INC アメリカ	株式 金融サー ビス	11,228	71,367.65 801,316,001	84,183.39 945,211,170	- -	2.25
15	MORGAN STANLEY アメリカ	株式 資本市場	46,552	18,830.77 876,610,019	20,050.89 933,409,347	- -	2.22
16	ABBVIE INC アメリカ	株式 バイオテ クノロ ジー	33,137	24,843.75 823,247,370	28,157.62 933,059,113	- -	2.22
17	AT&T INC アメリカ	株式 各種電気 通信サー ビス	237,096	2,768.14 656,317,292	3,615.99 857,337,903	- -	2.04
18	MOTOROLA SOLUTIONS INC アメリカ	株式 通信機器	10,882	72,535.64 789,332,877	73,922.25 804,422,026	- -	1.91
19	CHINA STATE CONSTRUCTION INT HOLDINGS LTD ケイマン諸島	株式 建設・土 木	3,170,000	204.10 647,003,252	253.52 803,681,224	- -	1.91
20	NEXTERA ENERGY INC アメリカ	株式 電力	65,026	12,118.16 787,996,109	11,406.35 741,709,952	- -	1.76
21	TOTALENERGIES SE フランス	株式 石油・ガ ス・消耗 燃料	83,180	10,883.07 905,253,829	8,699.52 723,626,905	- -	1.72
22	FERROVIAL SE オランダ	株式 建設・土 木	101,892	5,989.89 610,322,320	6,695.75 682,243,562	- -	1.62
23	NATIONAL BANK OF CANADA カナダ	株式 銀行	44,140	12,591.71 555,798,375	14,513.78 640,638,664	- -	1.52
24	BOC HONG KONG HOLDINGS LTD 香港	株式 銀行	1,256,500	510.51 641,467,123	508.48 638,906,376	- -	1.52
25	GSK PLC イギリス	株式 医薬品	221,403	3,531.60 781,909,025	2,671.84 591,554,165	- -	1.41
26	CAPITAL POWER CORP カナダ	株式 独立系発 電事業 者・エネ ルギー販 売業者	83,447	4,170.16 347,987,533	7,052.72 588,528,534	- -	1.40
27	IMPERIAL BRANDS PLC イギリス	株式 タバコ	114,460	3,853.02 441,017,493	5,102.87 584,074,820	- -	1.39
28	ALLIANZ SE ドイツ	株式 保険	11,954	43,687.30 522,238,079	48,667.89 581,775,980	- -	1.38
29	BNP PARIBAS フランス	株式 銀行	59,326	11,084.27 657,585,591	9,654.41 572,757,931	- -	1.36
30	3I GROUP PLC イギリス	株式 資本市場	79,143	5,871.08 464,655,675	7,156.75 566,407,393	- -	1.35

（注）投資比率は、ファンドの純資産総額に対する当該資産の時価の比率です。

#### 投資有価証券の種類別投資比率

2024年12月30日現在

種類	投資比率（％）
株式	98.58
合計	98.58

（注）投資比率は、ファンドの純資産総額に対する当該資産の時価の比率です。

#### 投資株式の業種別投資比率

2024年12月30日現在

業種	国内 / 外国	投資比率（％）
銀行	外国	9.90
資本市場		8.94
医薬品		7.58
ソフトウェア		6.85
タバコ		5.50
各種電気通信サービス		5.08
半導体・半導体製造装置		4.50
通信機器		4.18
コンピュータ・周辺機器		3.80
石油・ガス・消耗燃料		3.70
建設・土木		3.53
電力		3.29
バイオテクノロジー		2.98
保険		2.70
コングロマリット		2.58
ホテル・レストラン・レジャー		2.47
電気設備		2.44
金融サービス		2.25
家庭用品		1.86
総合公益事業		1.64
金属・鉱業		1.58
独立系発電事業者・エネルギー販売業者		1.40
娯楽		1.18
運送インフラ		1.16
大規模小売り		1.08
パーソナルケア用品		1.07
情報技術サービス		1.00
無線通信サービス		0.93
水道		0.84
化学		0.81
インタラクティブ・メディアおよびサービス		0.57
商社・流通業	0.55	
航空宇宙・防衛	0.29	
紙製品・林産品	0.21	
食品	0.13	
合計	98.58	

（注）投資比率は、ファンドの純資産総額に対する当該資産の時価の比率です。

## 【投資不動産物件】

該当事項はありません。

（参考）

D I A M世界好配当株オープン・マザーファンド

該当事項はありません。

## 【その他投資資産の主要なもの】

該当事項はありません。

（参考）

D I A M世界好配当株オープン・マザーファンド

該当事項はありません。

## （ 3 ） 【運用実績】

## 【純資産の推移】

直近日（2024年12月末）、同日前1年以内における各月末及び下記計算期間末における純資産の推移は次の通りです。

	純資産総額 （分配落） （百万円）	純資産総額 （分配付） （百万円）	1口当たりの 純資産額 （分配落）（円）	1口当たりの 純資産額 （分配付）（円）
第1特定期間末 (2018年6月21日)	48	48	1.0201	1.0201
第2特定期間末 (2018年12月21日)	77	77	0.9353	0.9368
第3特定期間末 (2019年6月21日)	95	95	1.0382	1.0397
第4特定期間末 (2019年12月23日)	88	89	1.0988	1.1003
第5特定期間末 (2020年6月22日)	99	99	0.9611	0.9626
第6特定期間末 (2020年12月21日)	111	111	1.0171	1.0186
第7特定期間末 (2021年6月21日)	116	117	1.1084	1.1099
第8特定期間末 (2021年12月21日)	131	132	1.1450	1.1465
第9特定期間末 (2022年6月21日)	130	130	1.0376	1.0391
第10特定期間末 (2022年12月21日)	142	142	1.0746	1.0761
第11特定期間末 (2023年6月21日)	146	146	1.0941	1.0956
第12特定期間末 (2023年12月21日)	144	144	1.0919	1.0934
第13特定期間末 (2024年6月21日)	121	121	1.1540	1.1555
第14特定期間末 (2024年12月23日)	135	135	1.1887	1.1902
2023年12月末日	140	-	1.0991	-

2024年1月末日	138	-	1.1096	-
2月末日	134	-	1.1115	-
3月末日	134	-	1.1410	-
4月末日	121	-	1.1243	-
5月末日	119	-	1.1307	-
6月末日	121	-	1.1449	-
7月末日	133	-	1.1502	-
8月末日	136	-	1.1757	-
9月末日	130	-	1.1967	-
10月末日	130	-	1.1903	-
11月末日	135	-	1.2034	-
12月末日	135	-	1.2010	-

## 【分配の推移】

	1口当たりの分配金(円)
第1特定期間	0.0000
第2特定期間	0.0030
第3特定期間	0.0090
第4特定期間	0.0090
第5特定期間	0.0090
第6特定期間	0.0090
第7特定期間	0.0090
第8特定期間	0.0090
第9特定期間	0.0090
第10特定期間	0.0090
第11特定期間	0.0090
第12特定期間	0.0090
第13特定期間	0.0090
第14特定期間	0.0090

## 【収益率の推移】

	収益率(%)
第1特定期間	2.0
第2特定期間	8.0
第3特定期間	12.0
第4特定期間	6.7
第5特定期間	11.7
第6特定期間	6.8
第7特定期間	9.9
第8特定期間	4.1
第9特定期間	8.6
第10特定期間	4.4
第11特定期間	2.7
第12特定期間	0.6
第13特定期間	6.5
第14特定期間	3.8

(注1) 収益率は期間騰落率です。

(注2) 各特定期間中の分配金累計額を加算して算出しています。



## (4) 【設定及び解約の実績】

	設定口数	解約口数
第1特定期間	47,576,927	0
第2特定期間	41,697,012	6,739,622
第3特定期間	34,577,900	25,308,135
第4特定期間	10,058,584	20,911,136
第5特定期間	42,873,710	20,162,669
第6特定期間	9,715,320	3,515,228
第7特定期間	9,701,605	14,108,070
第8特定期間	12,911,225	3,182,632
第9特定期間	18,078,269	7,685,395
第10特定期間	19,667,313	12,812,712
第11特定期間	11,192,943	9,875,174
第12特定期間	16,358,660	18,070,524
第13特定期間	6,737,903	33,202,321
第14特定期間	30,405,129	22,331,121

(注1) 本邦外における設定及び解約はありません。

(注2) 第1特定期間の設定口数には、当初設定口数を含みます。

&lt;&lt; 参考情報 &gt;&gt;

データの基準日:2024年12月30日

## 基準価額・純資産の推移 (2018年4月5日~2024年12月30日)



※基準価額は1万口当たり・信託報酬控除後の価額です。

※分配金再投資基準価額は、税引前の分配金を再投資したものとみなして計算したものであり、実際の基準価額とは異なります。  
(設定日:2018年4月5日)

## 分配の推移(税引前)

2024年 8月	15円
2024年 9月	15円
2024年10月	15円
2024年11月	15円
2024年12月	15円
直近1年間累計	180円
設定来累計	1,110円

※分配金は1万口当たりです。

## 主要な資産の状況

■組入銘柄 ※比率(%)は、純資産総額に対する当該資産の時価比率です。

順位	銘柄名	比率(%)
1	DIAM世界好配当株オープン・マザーファンド	101.91

■DIAM世界好配当株オープン・マザーファンド

※比率(%)は、当該マザーファンドの純資産総額に対する当該資産の時価比率です。資産の種類の内書は、国/地域を表します。

資産の状況

資産の種類	比率(%)
株式	98.58
内 アメリカ	48.00
内 ドイツ	11.95
内 イギリス	9.79
内 フランス	5.91
内 カナダ	4.82
内 その他	18.11
コール・ローン,その他の資産(負債控除後)	1.42
合計(純資産総額)	100.00

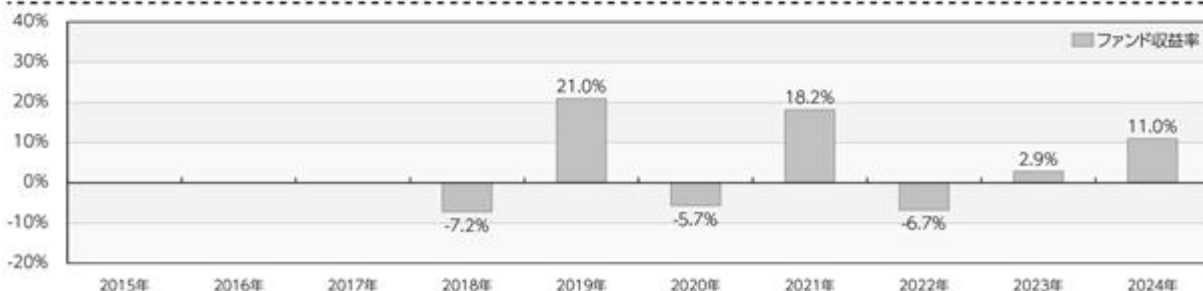
組入上位10銘柄

順位	銘柄名	種類	国/地域	業種	比率(%)
1	BROADCOM INC	株式	アメリカ	半導体・半導体製造装置	4.50
2	APPLE INC	株式	アメリカ	コンピュータ・周辺機器	3.80
3	MICROSOFT CORP	株式	アメリカ	ソフトウェア	3.52
4	SAP SE	株式	ドイツ	ソフトウェア	3.33
5	DEUTSCHE TELEKOM AG-REG	株式	ドイツ	各種電気通信サービス	3.04
6	PHILIP MORRIS INTERNATIONAL	株式	アメリカ	タバコ	3.03
7	CME GROUP INC	株式	アメリカ	資本市場	3.02
8	JPMORGAN CHASE & CO	株式	アメリカ	銀行	2.87
9	SIEMENS AG-REG	株式	ドイツ	コングロマリット	2.58
10	EATON CORP PLC	株式	アイルランド	電気設備	2.44

株式組入上位5業種

順位	業種	比率(%)
1	銀行	9.90
2	資本市場	8.94
3	医薬品	7.58
4	ソフトウェア	6.85
5	タバコ	5.50

## 年間収益率の推移(暦年ベース)



※年間収益率は、分配金再投資基準価額をもとに計算したものです。

※2018年は設定日から年末までの収益率を表示しています。

※当ファンドにはベンチマークはありません。

○掲載データ等はあくまでも過去の実績であり、将来の運用成果を示唆、保証するものではありません。

○委託会社のホームページ等で運用状況が開示されている場合があります。

## 第2【管理及び運営】

### 1【申込（販売）手続等】

- ・お申込みに際しては、販売会社所定の方法でお申込みください。

申込形態について詳しくは販売会社にお問い合わせください。

収益分配金を再投資する場合、取得申込者は販売会社との間で「自動けいぞく投資約款」に従い分配金再投資に関する契約を締結します。なお、販売会社によっては、当該契約または規定について同様の権利義務関係を規定する名称の異なる契約または規定を使用することがあり、この場合、当該別の名称に読み替えるものとします。

また、受益者と販売会社との間であらかじめ決められた一定の金額を一定期間毎に定時定額購入（積立）をすることができる場合があります。販売会社までお問い合わせください。

当ファンドのお申込みは、原則として販売会社の毎営業日に行われます。お申込みの受付は、原則として午後3時30分までにお申込みが行われ、かつ、お申込みの受付に係る販売会社の所定の事務手続きが完了したものを当日のお申込みとします。なお、販売会社によっては異なる場合がありますので、詳しくは販売会社にお問い合わせください。

ただし、ニューヨーク証券取引所、またはロンドン証券取引所の休業日に該当する日（以下「海外休業日」という場合があります。）には、お申込みまたはスイッチングの受付を行いません。

委託会社は、金融商品取引所等における取引の停止、外国為替取引の停止、その他やむを得ない事情があるときは、お申込みまたはスイッチングの受付を中止することおよびすでに受付けたお申込みまたはスイッチングの受付を取り消すことができるものとします。

受益権の取得申込者は販売会社に、取得申込みと同時にまたは予め、自己のために開設されたファンドの受益権の振替を行うための振替機関等の口座を示すものとし、当該口座に当該取得申込者に係る口数の増加の記載または記録が行われます。

なお、販売会社は、当該取得申込みの代金の支払いと引き換えに、当該口座に当該取得申込者に係る口数の増加の記載または記録を行うことができます。委託会社は、追加信託により分割された受益権について、振替機関等の振替口座簿への新たな記載または記録をするため社振法に定める事項の振替機関への通知を行うものとします。振替機関等は、委託会社から振替機関への通知があった場合、社振法の規定にしたがい、その備える振替口座簿への新たな記載または記録を行います。受託会社は、追加信託により生じた受益権については追加信託のつど、振替機関の定める方法により、振替機関へ当該受益権に係る信託を設定した旨の通知を行います。

- ・お申込価額

お申込日の翌営業日の基準価額 とします。

ただし、収益分配金を再投資する場合は、各計算期間終了日の基準価額とします。

「基準価額」とは、純資産総額（ファンドの資産総額から負債総額を控除した金額）を計算日の受益権総口数で除した価額をいいます。（ただし、便宜上1万口あたりに換算した基準価額で表示することがあります。）

#### < 基準価額の照会方法等 >

基準価額は、委託会社の毎営業日において、委託会社により計算され、公表されます。

当ファンドの基準価額は、以下の方法でご確認ください。

- ・販売会社へのお問い合わせ
- ・委託会社への照会

ホームページ URL <https://www.am-one.co.jp/>

コールセンター：0120-104-694(受付時間：営業日の午前9時から午後5時まで)

・お申込手数料

お申込日の翌営業日の基準価額に3.3%(税抜3.0%)を上限に、各販売会社が定める手数料率を乗じて得た額とします。

償還乗換え等によるお申込みの場合、販売会社によりお申込手数料が優遇される場合があります。

収益分配金を再投資する場合には、お申込手数料はかかりません。

詳しくは販売会社までお問い合わせください。

・お申込単位

各販売会社が定める単位とします。

お申込単位は、販売会社にお問い合わせください。

収益分配金を再投資する場合には、1口単位となります。

当初元本は1口当たり1円です。

・払込期日

取得申込者は、お申込みをされた販売会社が定める所定の日までに買付代金を販売会社に支払うものとします。各取得申込日の発行価額の総額は、販売会社によって、追加信託が行われる日に、委託会社の指定する口座を經由して受託会社の指定するファンド口座(受託会社が信託事務の一部について委託を行っている場合は当該再委託先の口座)に払込まれます。

## 2【換金(解約)手続等】

- ・受益者は、自己に帰属する受益権につき、委託会社に対し解約の請求をすることができます。委託会社は、解約の請求を受付けた場合には、この信託契約の一部を解約します。

解約の請求の受付は、原則として販売会社の毎営業日の午後3時30分までに行われ、かつ、解約の受付に係る販売会社の所定の事務手続きが完了したものを当日のお申込みとします。なお、販売会社によっては異なる場合がありますので、詳しくは販売会社にお問い合わせください。また、信託財産の資金管理を円滑に行うため、大口の解約請求に制限を設ける場合があります。

海外休業日には解約の受付を行いません。

解約の請求を行う受益者は、その口座が開設されている振替機関等に対して当該受益者の請求に係るこの信託契約の一部解約を委託会社が行うのと引き換えに、当該一部解約に係る受益権の口数と同口数の抹消の申請を行うものとし、社振法の規定にしたがい当該振替機関等の口座において当該口数の減少の記載または記録が行われます。

なお、解約の請求を受益者がするときは、販売会社に対し振替受益権をもって行うものとします。

委託会社は、金融商品取引所等における取引の停止、外国為替取引の停止、その他やむを得ない事情があるときは、解約の受付を中止することおよびすでに受付けた解約の請求の受付を取り消すことができます。解約の受付が中止された場合には、受益者は当該受付中止以前に行った当日の解約の請求を撤回できます。ただし、受益者がその解約の請求を撤回しない場合には、当該受

益権の解約価額は、当該受付中止を解除した後の最初の基準価額の計算日に解約の請求を受けられたものとして、下記に準じて計算した価額とします。

・解約価額

解約価額は、解約請求受付日の翌営業日の基準価額から、信託財産留保額として当該基準価額に0.3%の率を乗じて得た額を控除した額とします。

解約価額は、委託会社の毎営業日において、委託会社により計算され、公表されます。

当ファンドの解約価額は、以下の方法でご確認ください。

- ・販売会社へのお問い合わせ
- ・委託会社への照会

コールセンター：0120-104-694（受付時間：営業日の午前9時から午後5時まで）

・解約単位

各販売会社が定める単位とします。

解約単位は販売会社にお問い合わせください。

・解約代金の受渡日

解約代金は、原則として解約請求受付日より起算して5営業日目から販売会社の営業所等において支払います。

### 3【資産管理等の概要】

#### (1)【資産の評価】

基準価額とは、純資産総額（信託財産に属する資産（受入担保金代用有価証券を除きます。）を法令および一般社団法人投資信託協会規則に従って時価評価して得た信託財産の資産総額から負債総額を控除した金額）を、計算日における受益権総口数で除した金額をいいます。

#### <主な投資対象の時価評価方法の原則>

投資対象	評価方法
マザーファンド 受益証券	計算日の基準価額
株式	計算日における金融商品取引所等の最終相場
外貨建資産の円換算	計算日の国内における対顧客電信売買相場の仲値
外国為替予約の円換算	計算日の国内における対顧客先物売買相場の仲値

外国で取引されているものについては、計算時に知りうる直近の日

基準価額（1万口当たり）は、委託会社の毎営業日において、委託会社により計算され、公表されます。

当ファンドの基準価額は、以下の方法でご確認ください。

- ・販売会社へのお問い合わせ
- ・委託会社への照会

ホームページ URL <https://www.am-one.co.jp/>

コールセンター：0120-104-694(受付時間：営業日の午前9時から午後5時まで)

(2)【保管】

該当事項はありません。

(3)【信託期間】

信託期間は、2018年4月5日から原則として無期限です。

ただし、下記(5)その他イ.償還規定の場合には信託終了前に信託契約を解約し、信託を終了させることがあります。

(4)【計算期間】

a.計算期間は原則として毎月22日から翌月21日までとします。

b.上記a.の規定にかかわらず、各計算期間終了日に該当する日(以下「該当日」といいます。)が休業日のとき、各計算期間終了日は、該当日の翌営業日とし、その翌日より次の計算期間が開始されるものとします。ただし、最終計算期間の終了日は、信託期間の終了日とします。

(5)【その他】

イ.償還規定

a.委託会社は、受益権の口数が10億口を下回ることとなった場合、この信託契約を解約することが受益者のために有利であると認める場合またはやむを得ない事情が発生した場合には、受託会社と合意のうえ、この信託契約を解約し、信託を終了させることができます。この場合において、委託会社は、あらかじめ、解約しようとする旨を監督官庁に届出ます。

b.委託会社は、上記a.の事項について、書面による決議(以下「書面決議」といいます。)を行います。この場合において、あらかじめ、書面決議の日ならびに信託契約の解約の理由などの事項を定め、当該決議の日の2週間前までに、この信託契約にかかる知れている受益者に対し、書面をもってこれらの事項を記載した書面決議の通知を發します。

c.上記b.の書面決議において、受益者(委託会社およびこの信託の信託財産にこの信託の受益権が属するときの当該受益権にかかる受益者としての受託会社を除きます。以下イ.償還規定c.において同じ。)は受益権の口数に応じて、議決権を有し、これを行使することができます。なお、知れている受益者が議決権を行使しないときは、当該知れている受益者は書面決議について賛成するものとみなします。

d.上記b.の書面決議は議決権を行使することができる受益者の議決権の3分の2以上に当たる多数をもって行います。

e.上記b.からd.までの規定は、委託会社が信託契約の解約について提案をした場合において、当該提案につき、この信託契約にかかるすべての受益者が書面または電磁的記録により同意の意思表示をしたときには適用しません。また、信託財産の状態に照らし、真にやむを得ない事情が生じている場合であって、上記b.からd.までの手続きを行うことが困難な場合も同様とします。

f.委託会社は、監督官庁より信託契約の解約の命令を受けたときは、その命令にしたがい、信託契約を解約し信託を終了させます。

g.委託会社が監督官庁より登録の取消を受けたとき、解散したときまたは業務を廃止したときは、委託会社は、この信託契約を解約し、信託を終了させます。ただし、監督官庁が、この信託契約に関する委託会社の業務を他の投資信託委託会社に引継ぐことを命じたときは、後記「ロ.信託

約款の変更等b.」の書面決議が否決された場合を除き、その投資信託委託会社と受託会社との間において存続します。

- h. 受託会社は委託会社の承諾を受けてその任務を辞任することができます。受託会社はその任務に違反して信託財産に著しい損害を与えたこと、その他重要な事由があるときは、委託会社または受益者は、裁判所に受託会社の解任を請求することができます。受託会社が辞任した場合または裁判所が受託会社を解任した場合、委託会社は後記「ロ. 信託約款の変更等」の規定にしたがい、新受託会社を選任します。なお、受益者は、上記によって行う場合を除き、受託会社を解任することはできないものとします。委託会社が新受託会社を選任できないときは、委託会社はこの信託契約を解約し、信託を終了させます。
- i. この信託は、受益者が一部解約請求を行ったときは、委託会社が信託契約の一部の解約をすることにより当該請求に応じ、当該受益権の公正な価格が当該受益者に一部解約金として支払われることとなる委託者指図型投資信託に該当するため、信託契約の解約を行う場合において、投資信託及び投資法人に関する法律第18条第1項に定める反対受益者による受益権買取請求の規定の適用を受けません。

#### ロ. 信託約款の変更等

- a. 委託会社は、受益者の利益のため必要と認めるときまたはやむを得ない事情が発生したときは、受託会社と合意のうえ、この信託約款を変更することまたはこの信託と他の信託との併合(投資信託及び投資法人に関する法律第16条第2号に規定する「委託者指図型投資信託の併合」をいいます。以下同じ。)を行うことができるものとし、あらかじめ、変更または併合しようとする旨およびその内容を監督官庁に届出ます。なお、この信託約款はa. からg. に定める以外の方法によって変更することができないものとします。
- b. 委託会社は、上記a. の事項(上記a. の変更事項にあっては、その内容が重大なものに該当する場合に限り、上記a. の併合事項にあっては、その併合が受益者の利益におよぼす影響が軽微なものに該当する場合を除きます。以下、「重大な約款の変更等」といいます。)について、書面決議を行います。この場合において、あらかじめ、書面決議の日ならびに重大な約款の変更等の内容およびその理由などの事項を定め、当該決議の日の2週間前までに、この信託約款にかかる知れている受益者に対し、書面をもってこれらの事項を記載した書面決議の通知を発します。
- c. 上記b. の書面決議において、受益者(委託会社およびこの信託の信託財産にこの信託の受益権が属するときの当該受益権にかかる受益者としての受託会社を除きます。以下同じ。)は受益権の口数に応じて、議決権を有し、これを行使することができます。なお、知れている受益者が議決権を行使しないときは、当該知れている受益者は書面決議について賛成するものとみなします。
- d. 上記b. の書面決議は議決権を行使することができる受益者の議決権の3分の2以上に当たる多数をもって行います。
- e. 書面決議の効力は、この信託のすべての受益者に対してその効力を生じます。
- f. 上記b. からe. までの規定は、委託会社が重大な約款の変更等について提案をした場合において、当該提案につき、この信託約款にかかるすべての受益者が書面または電磁的記録により同意の意思表示をしたときには適用しません。
- g. 上記a. からf. の規定にかかわらず、この投資信託において併合の書面決議が可決された場合にあっても、当該併合にかかる一または複数の他の投資信託において当該併合の書面決議が否決された場合は、当該他の投資信託との併合を行うことはできません。

- h. 委託会社は、監督官庁より信託約款の変更の命令を受けたときは、上記a. からg. の規定にしたがい信託約款を変更します。
- i. この信託は、受益者が一部解約請求を行ったときは、委託会社が信託契約の一部の解約をすることにより当該請求に応じ、当該受益権の公正な価格が当該受益者に一部解約金として支払われることとなる委託者指図型投資信託に該当するため、重大な約款の変更等を行う場合において、投資信託及び投資法人に関する法律第18条第1項に定める反対受益者による受益権買取請求の規定の適用を受けません。

## 八. 関係法人との契約の更改

証券投資信託の募集・販売の取扱い等に関する契約について、委託会社と販売会社との間の当該契約は、原則として期間満了の3ヵ月前までに当事者間の別段の意思表示がない限り、1年毎に自動的に更新されます。当該契約は、当事者間の合意により変更することができます。

D I A M世界好配当株オープン・マザーファンドの投資顧問契約について、委託会社とAsset Management One USA Inc. (投資顧問会社)との間の当該契約は、原則として期間満了の1ヵ月前までに当事者間の別段の意思表示がない限り、1年毎に自動的に更新されます。当該契約は、当事者間の合意により変更することができます。

## 二. 公告

委託会社が受益者に対してする公告は、電子公告の方法により行い、委託会社のホームページに掲載します。

(URL <https://www.am-one.co.jp/>)

なお、電子公告による公告をすることができない事故その他やむを得ない事由が生じた場合の公告は、日本経済新聞に掲載して行います。

## ホ. 運用報告書

- ・ 委託会社は、毎年6月21日、12月21日(休業日の場合は翌営業日とします。)および償還時に交付運用報告書を作成し、販売会社を通じて受益者に対して交付します。
- ・ 運用報告書(全体版)は、委託会社のホームページにおいて開示します。ただし、受益者から運用報告書(全体版)の請求があった場合には、これを交付します。

(URL <https://www.am-one.co.jp/>)

## 4【受益者の権利等】

### (1) 収益分配金請求権

受益者は、委託会社の決定した収益分配金を、持ち分に応じて請求する権利を有します。

受益者が収益分配金支払開始日から5年間支払いを請求しないときは、その権利を失い、委託会社が受託会社から交付を受けた金銭は、委託会社に帰属します。

収益分配金は、決算日において振替機関等の振替口座簿に記載または記録されている受益者(当該収益分配金にかかる決算日以前において一部解約が行われた受益権にかかる受益者を除きます。また、当該収益分配金にかかる計算期間の末日以前に設定された受益権で取得申込代金支払前のため販売会社の名義で記載または記録されている受益権については原則として取得申込者とします。)に、原則として決算日から起算して5営業日までにお支払いを開始します。



なお、収益分配金を再投資する受益者に対しては、委託会社は受託会社から受けた収益分配金を、原則として毎計算期間終了日の翌営業日に販売会社に交付します。販売会社は、受益者に対し遅滞なく収益分配金の再投資にかかる受益権の売付を行います。再投資により増加した受益権は、振替口座簿に記載または記録されます。

#### (2) 償還金請求権

受益者は、持ち分に応じて償還金を請求する権利を有します。

受益者が信託終了による償還金について支払開始日から10年間支払いを請求しないときは、その権利を失い、委託会社が受託会社から交付を受けた金銭は、委託会社に帰属します。

償還金は、償還日において振替機関等の振替口座簿に記載または記録されている受益者(償還日以前において一部解約が行われた受益権にかかる受益者を除きます。また、当該償還日以前に設定された受益権で取得申込代金支払前のため、販売会社の名義で記載または記録されている受益権については原則として取得申込者とします。)に、原則として償還日(休業日の場合は翌営業日)から起算して5営業日までにお支払いを開始します。

#### (3) 一部解約請求権

受益者は、自己に帰属する受益権について、一部解約の実行の請求をすることができます。

#### (4) 帳簿書類の閲覧・謄写の請求権

受益者は、委託会社に対し、その営業時間内に当該受益者にかかる信託財産に関する帳簿書類の閲覧または謄写を請求することができます。

### 第3【ファンドの経理状況】

- (1) 当ファンドの財務諸表は、「財務諸表等の用語、様式及び作成方法に関する規則」(昭和38年大蔵省令第59号)並びに同規則第2条の2の規定により、「投資信託財産の計算に関する規則」(平成12年総理府令第133号)に基づいて作成しております。  
なお、財務諸表に記載している金額は、円単位で表示しております。
- (2) 当ファンドの計算期間は6ヵ月未満であるため、財務諸表は6ヵ月毎に作成しております。
- (3) 当ファンドは、金融商品取引法第193条の2第1項の規定に基づき、当特定期間(2024年6月22日から2024年12月23日まで)の財務諸表について、EY新日本有限責任監査法人による監査を受けております。

## 1【財務諸表】

## 【D I A M世界好配当株式ファンド（毎月決算型）（為替ヘッジあり）】

## (1)【貸借対照表】

(単位：円)

	前期 2024年6月21日現在	当期 2024年12月23日現在
<b>資産の部</b>		
流動資産		
コール・ローン	3,359,697	3,350,806
親投資信託受益証券	120,118,370	135,380,368
未収入金	1,492	-
流動資産合計	123,479,559	138,731,174
資産合計	123,479,559	138,731,174
<b>負債の部</b>		
流動負債		
派生商品評価勘定	1,365,974	3,281,374
未払金	784	46,497
未払収益分配金	158,360	170,471
未払受託者報酬	6,769	7,843
未払委託者報酬	117,452	136,076
その他未払費用	341	412
流動負債合計	1,649,680	3,642,673
負債合計	1,649,680	3,642,673
<b>純資産の部</b>		
元本等		
元本	105,573,753	113,647,761
剰余金		
期末剰余金又は期末欠損金（ ）	16,256,126	21,440,740
（分配準備積立金）	12,101,590	15,189,385
元本等合計	121,829,879	135,088,501
純資産合計	121,829,879	135,088,501
負債純資産合計	123,479,559	138,731,174

## (2) 【損益及び剰余金計算書】

(単位:円)

	前期 自 2023年12月22日 至 2024年6月21日	当期 自 2024年6月22日 至 2024年12月23日
<b>営業収益</b>		
受取利息	658	3,441
有価証券売買等損益	24,365,109	6,261,998
為替差損益	15,454,316	523,013
<b>営業収益合計</b>	<b>8,911,451</b>	<b>5,742,426</b>
<b>営業費用</b>		
支払利息	65	-
受託者報酬	43,242	43,872
委託者報酬	750,325	761,239
その他費用	8,147	2,257
<b>営業費用合計</b>	<b>801,779</b>	<b>807,368</b>
営業利益又は営業損失( )	8,109,672	4,935,058
経常利益又は経常損失( )	8,109,672	4,935,058
当期純利益又は当期純損失( )	8,109,672	4,935,058
一部解約に伴う当期純利益金額の分配額又は一部解約に伴う当期純損失金額の分配額( )	89,844	202,499
期首剰余金又は期首欠損金( )	12,128,904	16,256,126
剰余金増加額又は欠損金減少額	790,671	5,198,673
当期一部解約に伴う剰余金増加額又は欠損金減少額	-	-
当期追加信託に伴う剰余金増加額又は欠損金減少額	790,671	5,198,673
剰余金減少額又は欠損金増加額	3,652,319	3,751,475
当期一部解約に伴う剰余金減少額又は欠損金増加額	3,652,319	3,751,475
当期追加信託に伴う剰余金減少額又は欠損金増加額	-	-
分配金	1,030,958	995,143
期末剰余金又は期末欠損金( )	16,256,126	21,440,740

## (3) 【注記表】

(重要な会計方針に係る事項に関する注記)

項目	当期
	自 2024年6月22日 至 2024年12月23日
1. 有価証券の評価基準及び評価方法	親投資信託受益証券 移動平均法に基づき、原則として時価で評価しております。時価評価にあたっては、親投資信託受益証券の基準価額に基づいて評価しております。
2. デリバティブ等の評価基準及び評価方法	為替予約取引 原則として、わが国における計算日の対顧客先物売買相場の仲値によって計算しております。
3. その他財務諸表作成のための基礎となる事項	特定期間末日の取扱い 当ファンドは、原則として毎年6月21日及び12月21日を特定期間の末日としておりますが、該当日が休業日のため、当特定期間末日を2024年12月23日としております。

(貸借対照表に関する注記)

項目	前期	当期
	2024年6月21日現在	2024年12月23日現在
1. 期首元本額	132,038,171円	105,573,753円
期中追加設定元本額	6,737,903円	30,405,129円
期中一部解約元本額	33,202,321円	22,331,121円
2. 受益権の総数	105,573,753口	113,647,761口

(損益及び剰余金計算書に関する注記)

項目	前期	当期
	自 2023年12月22日 至 2024年6月21日	自 2024年6月22日 至 2024年12月23日
1. 分配金の計算過程	(自2023年12月22日 至2024年1月22日) 計算期間末における費用控除後の配当等収益(266,915円)、費用控除後、繰越欠損金を補填した有価証券売買等損益(0円)、信託約款に規定される収益調整金(19,673,502円)及び分配準備積立金(14,020,295円)より分配対象収益は33,960,712円(1万口当たり2,688.04円)であり、うち189,509円(1万口当たり15円)を分配金額としております。	(自2024年6月22日 至2024年7月22日) 計算期間末における費用控除後の配当等収益(177,527円)、費用控除後、繰越欠損金を補填した有価証券売買等損益(0円)、信託約款に規定される収益調整金(18,046,092円)及び分配準備積立金(11,424,332円)より分配対象収益は29,647,951円(1万口当たり2,767.18円)であり、うち160,711円(1万口当たり15円)を分配金額としております。

(自2024年1月23日 至2024年2月21日)

計算期間末における費用控除後の配当等収益(234,894円)、費用控除後、繰越欠損金を補填した有価証券売買等損益(0円)、信託約款に規定される収益調整金(19,283,612円)及び分配準備積立金(13,620,046円)より分配対象収益は33,138,552円(1万口当たり2,692.22円)であり、うち184,634円(1万口当たり15円)を分配金額としております。

(自2024年2月22日 至2024年3月21日)

計算期間末における費用控除後の配当等収益(446,689円)、費用控除後、繰越欠損金を補填した有価証券売買等損益(0円)、信託約款に規定される収益調整金(18,560,769円)及び分配準備積立金(13,074,271円)より分配対象収益は32,081,729円(1万口当たり2,715.05円)であり、うち177,243円(1万口当たり15円)を分配金額としております。

(自2024年3月22日 至2024年4月22日)

計算期間末における費用控除後の配当等収益(20,775円)、費用控除後、繰越欠損金を補填した有価証券売買等損益(0円)、信託約款に規定される収益調整金(17,227,301円)及び分配準備積立金(11,998,143円)より分配対象収益は29,246,219円(1万口当たり2,702.05円)であり、うち162,355円(1万口当たり15円)を分配金額としております。

(自2024年7月23日 至2024年8月21日)

計算期間末における費用控除後の配当等収益(320,165円)、費用控除後、繰越欠損金を補填した有価証券売買等損益(675,504円)、信託約款に規定される収益調整金(20,819,045円)及び分配準備積立金(11,335,954円)より分配対象収益は33,150,668円(1万口当たり2,837.84円)であり、うち175,224円(1万口当たり15円)を分配金額としております。

(自2024年8月22日 至2024年9月24日)

計算期間末における費用控除後の配当等収益(315,406円)、費用控除後、繰越欠損金を補填した有価証券売買等損益(2,613,831円)、信託約款に規定される収益調整金(19,223,862円)及び分配準備積立金(11,119,073円)より分配対象収益は33,272,172円(1万口当たり3,095.44円)であり、うち161,231円(1万口当たり15円)を分配金額としております。

(自2024年9月25日 至2024年10月21日)

計算期間末における費用控除後の配当等収益(358,490円)、費用控除後、繰越欠損金を補填した有価証券売買等損益(1,912,912円)、信託約款に規定される収益調整金(19,884,858円)及び分配準備積立金(13,701,468円)より分配対象収益は35,857,728円(1万口当たり3,289.05円)であり、うち163,532円(1万口当たり15円)を分配金額としております。

<p>(自2024年4月23日 至2024年5月21日)</p> <p>計算期間末における費用控除後の配当等収益(570,015円)、費用控除後、繰越欠損金を補填した有価証券売買等損益(76,921円)、信託約款に規定される収益調整金(16,891,803円)及び分配準備積立金(11,565,832円)より分配対象収益は29,104,571円(1万口当たり2,748.18円)であり、うち158,857円(1万口当たり15円)を分配金額としております。</p> <p>(自2024年5月22日 至2024年6月21日)</p> <p>計算期間末における費用控除後の配当等収益(333,538円)、費用控除後、繰越欠損金を補填した有価証券売買等損益(0円)、信託約款に規定される収益調整金(16,929,708円)及び分配準備積立金(11,926,412円)より分配対象収益は29,189,658円(1万口当たり2,764.85円)であり、うち158,360円(1万口当たり15円)を分配金額としております。</p>	<p>(自2024年10月22日 至2024年11月21日)</p> <p>計算期間末における費用控除後の配当等収益(21,057円)、費用控除後、繰越欠損金を補填した有価証券売買等損益(0円)、信託約款に規定される収益調整金(20,183,848円)及び分配準備積立金(15,607,595円)より分配対象収益は35,812,500円(1万口当たり3,276.04円)であり、うち163,974円(1万口当たり15円)を分配金額としております。</p> <p>(自2024年11月22日 至2024年12月23日)</p> <p>計算期間末における費用控除後の配当等収益(192,738円)、費用控除後、繰越欠損金を補填した有価証券売買等損益(0円)、信託約款に規定される収益調整金(21,896,852円)及び分配準備積立金(15,167,118円)より分配対象収益は37,256,708円(1万口当たり3,278.26円)であり、うち170,471円(1万口当たり15円)を分配金額としております。</p>
--	--

## (金融商品に関する注記)

## 1. 金融商品の状況に関する事項

項目	前期 自 2023年12月22日 至 2024年6月21日	当期 自 2024年6月22日 至 2024年12月23日
1. 金融商品に対する取組方針	当ファンドは、証券投資信託であり、信託約款に規定する「運用の基本方針」に従い、有価証券等の金融商品に対して投資として運用することを目的としております。	同左

2. 金融商品の内容及び当該金融商品に係るリスク	当ファンドが保有する金融商品の種類は、有価証券、デリバティブ取引、コール・ローン等の金銭債権及び金銭債務であります。当ファンドが保有する有価証券の詳細は「附属明細表」に記載しております。これらは、市場リスク(価格変動リスク、為替変動リスク、金利変動リスク)、信用リスク、及び流動性リスクを有しております。 また、当ファンドの利用しているデリバティブ取引は、為替予約取引であります。当該デリバティブ取引は、信託財産に属する資産の効率的な運用に資する事を目的とし行っており、為替相場の変動によるリスクを有しております。	同左
3. 金融商品に係るリスク管理体制	運用担当部署から独立したコンプライアンス・リスク管理担当部署が、運用リスクを把握、管理し、その結果に基づき運用担当部署へ対応の指示等を行うことにより、適切な管理を行います。運用評価委員会等はこれらの運用リスク管理状況の報告を受け、総合的な見地から運用状況全般の管理を行います。	同左

## 2. 金融商品の時価等に関する事項

項目	前期 2024年6月21日現在	当期 2024年12月23日現在
1. 貸借対照表計上額、時価及びその差額	貸借対照表上の金融商品は原則としてすべて時価で評価しているため、貸借対照表計上額と時価との差額はありません。	同左
2. 時価の算定方法	(1)有価証券 「(重要な会計方針に係る事項に関する注記)」にて記載しております。 (2)デリバティブ取引 「(デリバティブ取引等に関する注記)」にて記載しております。 (3)上記以外の金融商品 上記以外の金融商品(コール・ローン等の金銭債権及び金銭債務)は短期間で決済されるため、帳簿価額は時価と近似していることから、当該帳簿価額を時価としております。	同左



3. 金融商品の時価等に関する事項についての補足説明	金融商品の時価の算定においては一定の前提条件等を採用しているため、異なる前提条件等によった場合、当該価額が異なることもあります。また、デリバティブ取引に関する契約額等は、あくまでもデリバティブ取引における名目的な契約額であり、当該金額自体がデリバティブ取引のリスクの大きさを示すものではありません。	同左
----------------------------	---	----

## (有価証券に関する注記)

## 売買目的有価証券

種類	前期	当期
	2024年6月21日現在	2024年12月23日現在
	最終計算期間の損益に含まれた評価差額（円）	最終計算期間の損益に含まれた評価差額（円）
親投資信託受益証券	1,914,586	2,041,150
合計	1,914,586	2,041,150

## (デリバティブ取引等に関する注記)

## 通貨関連

種類	前期			
	2024年6月21日現在			
	契約額等（円）	うち 1年超	時価（円）	評価損益（円）
市場取引以外の取引 為替予約取引 売建	116,837,338	-	118,203,312	1,365,974
アメリカ・ドル	64,910,264	-	65,903,801	993,537
イギリス・ポンド	11,979,900	-	12,032,886	52,986
カナダ・ドル	5,687,010	-	5,789,325	102,315
スイス・フラン	3,678,013	-	3,741,956	63,943
スウェーデン・クローナ	1,158,865	-	1,163,069	4,204
デンマーク・クローネ	2,220,484	-	2,232,028	11,544
ユーロ	27,202,802	-	27,340,247	137,445
合計	116,837,338	-	118,203,312	1,365,974

種類	当期			
	2024年12月23日現在			
	契約額等（円）	うち 1年超	時価（円）	評価損益（円）
市場取引以外の取引 為替予約取引 売建	129,856,604	-	133,137,978	3,281,374
アメリカ・ドル	75,390,336	-	77,633,338	2,243,002
イギリス・ポンド	13,162,158	-	13,356,321	194,163
カナダ・ドル	6,550,984	-	6,642,290	91,306
スイス・フラン	3,703,748	-	3,769,454	65,706

スウェーデン・クローナ	1,262,129	-	1,291,817	29,688
デンマーク・クローネ	1,305,720	-	1,334,051	28,331
ユーロ	28,481,529	-	29,110,707	629,178
合計	129,856,604	-	133,137,978	3,281,374

(注) 時価の算定方法

為替予約取引

1. 計算日に対顧客先物売買相場の仲値が発表されている外貨については、以下のように評価しております。

計算日において為替予約の受渡日の対顧客先物売買相場の仲値が発表されている場合は、当該為替予約は当該仲値で評価しております。

計算日において為替予約の受渡日の対顧客先物売買相場の仲値が発表されていない場合は、以下の方法によっております。

・計算日に為替予約の受渡日を超える対顧客先物売買相場が発表されている場合には、発表されている先物相場のうち当該日に最も近い前後二つの先物相場の仲値をもとに計算しております。

・計算日に為替予約の受渡日を超える対顧客先物売買相場が発表されていない場合には、当該日に最も近い発表されている対顧客先物売買相場の仲値を用いております。

2. 計算日に対顧客先物売買相場の仲値が発表されていない外貨については、計算日の対顧客電信売買相場の仲値で評価しております。

3. 換算において円未満の端数は切捨てております。

上記取引で、ヘッジ会計が適用されているものはありません。

(関連当事者との取引に関する注記)

該当事項はありません。

(1口当たり情報に関する注記)

	前期 2024年6月21日現在	当期 2024年12月23日現在
1口当たり純資産額 (1万口当たり純資産額)	1,154,000円 (11,540円)	1,188,700円 (11,887円)

(4) 【附属明細表】

第1 有価証券明細表

(1) 株式

該当事項はありません。

(2) 株式以外の有価証券

2024年12月23日現在

種類	銘柄	券面総額 (円)	評価額 (円)	備考
親投資信託受益証券	D I A M世界好配当株オープン・マザーファンド	24,314,003	135,380,368	
親投資信託受益証券	合計	24,314,003	135,380,368	
合計			135,380,368	

(注) 親投資信託受益証券における券面総額欄の数値は、証券数を表示しております。

第2 信用取引契約残高明細表

該当事項はありません。

第3 デリバティブ取引及び為替予約取引の契約額等及び時価の状況表

「(デリバティブ取引等に関する注記)」にて記載しております。

(参考)

当ファンドは、「D I A M世界好配当株オープン・マザーファンド」受益証券を主要投資対象としており、貸借対照表の

資産の部に計上された「親投資信託受益証券」は、すべて同親投資信託の受益証券であります。

同親投資信託の状況は以下の通りであります。

なお、以下に記載した状況は監査の対象外となっております。

D I A M世界好配当株オープン・マザーファンド  
貸借対照表

(単位:円)

2024年12月23日現在

資産の部	
流動資産	
預金	176,123,141
コール・ローン	330,457,443
株式	41,048,362,164
未収配当金	72,477,482
流動資産合計	41,627,420,230
資産合計	41,627,420,230
負債の部	
流動負債	
未払解約金	139,275,000
流動負債合計	139,275,000
負債合計	139,275,000
純資産の部	
元本等	
元本	7,451,217,315
剰余金	
剰余金又は欠損金( )	34,036,927,915
元本等合計	41,488,145,230
純資産合計	41,488,145,230
負債純資産合計	41,627,420,230

## 注記表

(重要な会計方針に係る事項に関する注記)

項目	自 2024年6月22日 至 2024年12月23日
1. 有価証券の評価基準及び評価方法	株式 移動平均法に基づき、原則として時価で評価しております。時価評価にあたっては、金融商品取引所等における最終相場（最終相場のないものについては、それに準ずる価額）、又は金融商品取引業者等から提示される気配相場に基づいて評価しております。
2. 収益及び費用の計上基準	受取配当金 原則として、配当落ち日において、確定配当金額又は予想配当金額を計上しております。
3. その他財務諸表作成のための基礎となる事項	外貨建取引等の処理基準 外貨建資産及び負債は、計算日の対顧客電信売買相場の仲値により円貨に換算するほか、「投資信託財産の計算に関する規則」（平成12年総理府令第133号）第60条及び同第61条にしたがって換算しております。

(貸借対照表に関する注記)

項目	2024年12月23日現在
1. 本報告書における開示対象ファンドの期首における当該親投資信託の元本額	7,852,310,230円
同期中追加設定元本額	6,270,826円
同期中一部解約元本額	407,363,741円
元本の内訳	
ファンド名	
D I A M世界好配当株オープン（毎月決算コース）	2,660,824,027円
D I A M世界好配当株式ファンド（毎月決算型）	4,512,878,579円
D I A M世界好配当株式ファンド（毎月決算型）（為替ヘッジあり）	24,314,003円
D I A M世界インカム・オープン（毎月決算コース）	150,514,486円
D I A M世界3資産オープン（毎月決算型）	102,686,220円
計	7,451,217,315円
2. 受益権の総数	7,451,217,315口

(金融商品に関する注記)

## 1. 金融商品の状況に関する事項

項目	自 2024年6月22日 至 2024年12月23日
1. 金融商品に対する取組方針	当ファンドは、証券投資信託であり、信託約款に規定する「運用の基本方針」に従い、有価証券等の金融商品に対して投資として運用することを目的としております。
2. 金融商品の内容及び当該金融商品に係るリスク	当ファンドが保有する金融商品の種類は、有価証券、コール・ローン等の金銭債権及び金銭債務であります。当ファンドが保有する有価証券の詳細は「附属明細表」に記載しております。これらは、市場リスク（価格変動リスク、為替変動リスク、金利変動リスク）、信用リスク、及び流動性リスクを有しております。

3. 金融商品に係るリスク管理体制	運用担当部署から独立したコンプライアンス・リスク管理担当部署が、運用リスクを把握、管理し、その結果に基づき運用担当部署へ対応の指示等を行うことにより、適切な管理を行います。運用評価委員会等はこれらの運用リスク管理状況の報告を受け、総合的な見地から運用状況全般の管理を行います。
-------------------	--

## 2. 金融商品の時価等に関する事項

項目	2024年12月23日現在
1. 貸借対照表計上額、時価及びその差額	貸借対照表上の金融商品は原則としてすべて時価で評価しているため、貸借対照表計上額と時価との差額はありません。
2. 時価の算定方法	(1)有価証券 「(重要な会計方針に係る事項に関する注記)」にて記載しております。 (2)デリバティブ取引 該当事項はありません。 (3)上記以外の金融商品 上記以外の金融商品(コール・ローン等の金銭債権及び金銭債務)は短期間で決済されるため、帳簿価額は時価と近似していることから、当該帳簿価額を時価としております。
3. 金融商品の時価等に関する事項についての補足説明	金融商品の時価の算定においては一定の前提条件等を採用しているため、異なる前提条件等によった場合、当該価額が異なることもあります。

## (有価証券に関する注記)

## 売買目的有価証券

種類	2024年12月23日現在
	当期の 損益に含まれた 評価差額(円)
株式	2,902,326,613
合計	2,902,326,613

(注)「当期の損益に含まれた評価差額」は、当該親投資信託の計算期間開始日から開示対象ファンドの期末日までの期間(2024年5月28日から2024年12月23日まで)に対応する金額であります。

## (デリバティブ取引等に関する注記)

該当事項はありません。

## (関連当事者との取引に関する注記)

該当事項はありません。

## (1口当たり情報に関する注記)

	2024年12月23日現在
1口当たり純資産額 (1万口当たり純資産額)	5.5680円 (55,680円)

## 附属明細表

## 第1 有価証券明細表

## (1) 株式

2024年12月23日現在

通貨	銘柄	株式数	評価額		備考
			単価	金額	
アメリカ・ドル	AMAZON.COM INC	12,988	224.920	2,921,260.960	

	INTL BUSINESS MACHINES CORP	12,003	223.360	2,680,990.080	
	AMGEN INC	4,134	263.380	1,088,812.920	
	APPLE INC	39,963	254.490	10,170,183.870	
	BRISTOL-MYERS SQUIBB CO	10,129	57.330	580,695.570	
	JPMORGAN CHASE & CO	31,971	237.600	7,596,309.600	
	CISCO SYSTEMS INC	102,064	58.520	5,972,785.280	
	MORGAN STANLEY	47,012	123.440	5,803,161.280	
	EATON CORP PLC	19,605	338.120	6,628,842.600	
	NEXTERA ENERGY INC	65,669	71.670	4,706,497.230	
	GILEAD SCIENCES INC	10,152	92.570	939,770.640	
	GOLDMAN SACHS GROUP INC	10,990	566.100	6,221,439.000	
	JOHNSON & JOHNSON	7,497	144.470	1,083,091.590	
	KIMBERLY-CLARK CORP	26,001	131.320	3,414,451.320	
	MERCK & CO. INC.	12,995	98.050	1,274,159.750	
	MICROSOFT CORP	21,980	436.600	9,596,468.000	
	MOTOROLA SOLUTIONS INC	10,990	469.940	5,164,640.600	
	PPL CORPORATION	57,729	32.430	1,872,151.470	
	PFIZER INC	47,545	26.360	1,253,286.200	
	PROCTER & GAMBLE CO	9,151	168.060	1,537,917.060	
	ROYAL CARIBBEAN CRUISES LTD	15,004	238.430	3,577,403.720	
	AT&T INC	239,441	22.750	5,447,282.750	
	CHEVRON CORP	20,013	142.850	2,858,857.050	
	NETFLIX INC	3,497	909.050	3,178,947.850	
	CME GROUP INC	34,732	238.530	8,284,623.960	
	TRANSDIGM GROUP INC	601	1,276.150	766,966.150	
	MASTERCARD INC	11,339	528.030	5,987,332.170	
	PHILIP MORRIS INTERNATIONAL	66,941	124.220	8,315,411.020	
	LYONDELLBASELL INDUSTRIES NV	20,013	73.500	1,470,955.500	
	ABBVIE INC	33,465	175.580	5,875,784.700	
	BROADCOM INC	49,980	220.790	11,035,084.200	
	ARAMARK	49,954	37.620	1,879,269.480	
アメリカ・ドル	小計	1,105,548		139,184,833.570 (21,813,047,117)	
イギリス・ポンド	NATIONAL GRID PLC	189,825	9.286	1,762,714.950	
	BRITISH AMERICAN TOBACCO PLC	80,052	28.790	2,304,697.080	
	IMPERIAL BRANDS PLC	115,592	25.730	2,974,182.160	
	UNILEVER PLC	50,033	45.590	2,281,004.470	
	UNITED UTILITIES GROUP PLC	169,843	10.455	1,775,708.560	
	RIO TINTO PLC	39,963	46.680	1,865,472.840	
	BP PLC	500,042	3.790	1,895,159.180	
	3I GROUP PLC	79,926	35.480	2,835,774.480	
	GSK PLC	223,593	13.200	2,951,427.600	

イギリス・ポンド 小計		1,448,869		20,646,141.320 (4,069,560,916)	
オーストラリア・ドル	BHP GROUP LTD	74,370	39.590	2,944,308.300	
オーストラリア・ドル 小計		74,370		2,944,308.300 (288,542,213)	
カナダ・ドル	NATIONAL BANK OF CANADA	44,577	131.910	5,880,152.070	
	CAN IMPERIAL BK OF COMMERCE	57,360	92.500	5,305,800.000	
	RUSSEL METALS INC	50,005	42.540	2,127,212.700	
	CAPITAL POWER CORP	84,272	63.150	5,321,776.800	
カナダ・ドル 小計		236,214		18,634,941.570 (2,033,817,523)	
シンガポール・ドル	UNITED OVERSEAS BANK LTD	130,700	35.840	4,684,288.000	
シンガポール・ドル 小計		130,700		4,684,288.000 (541,784,750)	
スイス・フラン	ROCHE HOLDING AG-GENUSSSCHEIN	5,198	247.400	1,285,985.200	
	NOVARTIS AG-REG SHS	62,438	86.720	5,414,623.360	
スイス・フラン 小計		67,636		6,700,608.560 (1,175,152,729)	
スウェーデン・クローナ	TELE2 AB-B SHS	247,568	108.750	26,923,020.000	
スウェーデン・クローナ 小計		247,568		26,923,020.000 (382,845,344)	
デンマーク・クローネ	NOVO NORDISK A/S-B	25,016	589.200	14,739,427.200	
デンマーク・クローネ 小計		25,016		14,739,427.200 (322,940,850)	
ユーロ	AXA SA	99,908	33.510	3,347,917.080	
	DANONE	5,000	64.080	320,400.000	
	BNP PARIBAS	59,913	57.480	3,443,799.240	
	IBERDROLA SA	159,853	13.050	2,086,081.650	
	SAP SE	35,822	236.750	8,480,858.500	
	TOTALENERGIES SE	84,003	51.890	4,358,915.670	
	E.ON SE	179,834	11.120	1,999,754.080	
	SIEMENS AG-REG	34,999	189.260	6,623,910.740	
	UPM-KYMMENE OYJ	19,982	25.660	512,738.120	
	BASF SE	14,986	42.540	637,504.440	
	ALLIANZ SE	12,072	294.600	3,556,411.200	
	SANOFI	25,015	91.280	2,283,369.200	
	DEUTSCHE TELEKOM AG-REG	270,640	28.920	7,826,908.800	
	LA FRANCAISE DES JEUX SAEM	32,470	36.920	1,198,792.400	
	FERROVIAL SE	102,900	39.840	4,099,536.000	
	AENA SME SA	14,986	199.000	2,982,214.000	
	SCOUT24 SE	17,041	84.550	1,440,816.550	
ユーロ 小計		1,169,424		55,199,927.670 (9,021,876,178)	



香港・ドル	BOC HONG KONG HOLDINGS LTD	1,269,000	24.650	31,280,850.000	
	CHINA STATE CONSTRUCTION INT HOLDINGS LTD	3,202,000	11.900	38,103,800.000	
香港・ドル 小計		4,471,000		69,384,650.000 (1,398,794,544)	
合計		8,976,345		41,048,362,164 (41,048,362,164)	

## (2) 株式以外の有価証券

該当事項はありません。

## (注)

1. 各種通貨毎の小計の欄における( )内の金額は、邦貨換算額であります。
2. 合計欄における( )内の金額は、外貨建有価証券の邦貨換算額の合計額であり、内数で表示しております。
3. 外貨建有価証券の内訳

通貨	銘柄数	組入株式 時価比率 (%)	有価証券の合計金額に 対する比率 (%)
アメリカ・ドル	株式 32銘柄	52.58	53.14
イギリス・ポンド	株式 9銘柄	9.81	9.91
オーストラリア・ドル	株式 1銘柄	0.70	0.70
カナダ・ドル	株式 4銘柄	4.90	4.95
シンガポール・ドル	株式 1銘柄	1.31	1.32
スイス・フラン	株式 2銘柄	2.83	2.86
スウェーデン・クローナ	株式 1銘柄	0.92	0.93
デンマーク・クローネ	株式 1銘柄	0.78	0.79
ユーロ	株式 17銘柄	21.75	21.98
香港・ドル	株式 2銘柄	3.37	3.41

(注)「組入時価比率」は、純資産に対する比率であります。

## 第2 信用取引契約残高明細表

該当事項はありません。

## 第3 デリバティブ取引及び為替予約取引の契約額等及び時価の状況表

該当事項はありません。

## 2【ファンドの現況】

## 【純資産額計算書】

2024年12月30日現在

資産総額	140,180,607円
負債総額	4,663,644円
純資産総額( - )	135,516,963円
発行済数量	112,840,157口
1口当たり純資産額( / )	1.2010円

(参考)

D I A M世界好配当株オープン・マザーファンド

2024年12月30日現在

資産総額	42,083,270,661円
負債総額	0円
純資産総額( - )	42,083,270,661円
発行済数量	7,408,950,791口
1口当たり純資産額( / )	5.6801円

## 第4【内国投資信託受益証券事務の概要】

### (1)受益証券の名義書換

該当事項はありません。

ファンドの受益権の帰属は、振替機関等の振替口座簿に記載または記録されることにより定まります。委託会社は、この信託の受益権を取り扱う振替機関が社振法の規定により主務大臣の指定を取り消された場合または当該指定が効力を失った場合であって、当該振替機関の振替業を承継する者が存在しない場合その他やむを得ない事情がある場合を除き、当該振替受益権を表示する受益証券を発行しません。

なお、受益者は、委託会社がやむを得ない事情等により受益証券を発行する場合を除き、無記名式受益証券から記名式受益証券への変更の請求、記名式受益証券から無記名式受益証券への変更の請求、受益証券の再発行の請求を行わないものとします。

### (2)受益者等名簿

該当事項はありません。

### (3)受益者に対する特典

該当事項はありません。

### (4)受益権の譲渡制限

譲渡制限はありません。

受益者は、その保有する受益権を譲渡する場合には、当該受益者の譲渡の対象とする受益権が記載または記録されている振替口座簿にかかる振替機関等に振替の申請をするものとします。

上記の申請のある場合には、上記の振替機関等は、当該譲渡にかかる譲渡人の保有する受益権の口数の減少および譲受人の保有する受益権の口数の増加につき、その備える振替口座簿に記載または記録するものとします。ただし、上記の振替機関等が振替先口座を開設したものでない場合には、譲受人の振替先口座を開設した他の振替機関等（当該他の振替機関等の上位機関を含みます。）に社振法の規定にしたがい、譲受人の振替先口座に受益権の口数の増加の記載または記録が行われるよう通知するものとします。

上記の振替について、委託会社は、当該受益者の譲渡の対象とする受益権が記載または記録されている振替口座簿にかかる振替機関等と譲受人の振替先口座を開設した振替機関等が異なる場合等において、委託会社が必要と認めるときまたはやむを得ない事情があると判断したときは、振替停止日や振替停止期間を設けることができます。

### (5)受益権の譲渡の対抗要件

受益権の譲渡は、振替口座簿への記載または記録によらなければ、委託会社および受託会社に対抗することができません。

### (6)受益権の再分割

委託会社は、社振法に定めるところにしたがい、受託会社と協議のうえ、一定日現在の受益権を均等に再分割できるものとします。

### (7)質権口記載又は記録の受益権の取り扱いについて

振替機関等の振替口座簿の質権口に記載または記録されている受益権にかかる収益分配金の支払い、一部解約の実行の請求の受付、一部解約金および償還金の支払い等については、約款の規定によるほか、民法その他の法令等にしたがって取り扱われます。

## 第二部【委託会社等の情報】

### 第1【委託会社等の概況】

#### 1【委託会社等の概況】

##### (1) 資本金の額(2024年12月30日現在)

資本金の額	20億円
発行する株式総数	100,000株 (普通株式 上限100,000株、A種種類株式 上限30,000株)
発行済株式総数	40,000株 (普通株式24,490株、A種種類株式15,510株)
種類株式の発行が可能	

直近5カ年の資本金の増減：該当事項はありません。

##### (2) 会社の機構(2024年12月30日現在)

###### 会社の意思決定機構

業務執行上重要な事項は、取締役会の決議をもって決定します。

取締役は株主総会で選任されます。取締役(監査等委員である取締役を除く。)の任期は、その選任後1年以内に終了する事業年度のうち最終のものに関する定時株主総会の終結の時までとし、任期の満了前に退任した取締役(監査等委員である取締役を除く。)の補欠として選任された取締役(監査等委員である取締役を除く。)の任期は、現任取締役(監査等委員である取締役を除く。)の任期の満了の時までとします。

また、監査等委員である取締役の任期は、その選任後2年以内に終了する事業年度のうち最終のものに関する定時株主総会の終結の時までとし、任期の満了前に退任した監査等委員である取締役の補欠として選任された監査等委員である取締役の任期は、退任した監査等委員である取締役の任期の満了の時までとします。

取締役会は、決議によって代表取締役を選定します。代表取締役は、会社を代表し、取締役会の決議にしたがい業務を執行します。

また、取締役会の決議によって、取締役社長を定めることができます。

取締役会は、法令に別段の定めがある場合を除き、原則として取締役社長が招集します。取締役会の議長は、原則として取締役社長があたります。

取締役会の決議は、法令に別段の定めがある場合を除き、議決に加わることができる取締役の過半数が出席し、出席取締役の過半数をもって行います。

###### 投資運用の意思決定機構

##### 1. 投資環境見通しおよび運用方針の策定

経済環境見通し、資産別市場見通し、資産配分方針および資産別運用方針は月次で開催する「投資環境会議」および「投資方針会議」にて協議、策定致します。これらの会議は運用本部長・副本部長、運用グループ長等で構成されます。

##### 2. 運用計画、売買計画の決定

各ファンドの運用は「投資環境会議」および「投資方針会議」における協議の内容を踏まえて、ファンド毎に個別に任命された運用担当者が行います。運用担当者は月次で運用計画書

を作成し、運用本部長の承認を受けます。運用担当者は承認を受けた運用計画に基づき、運用を行います。

## 2【事業の内容及び営業の概況】

「投資信託及び投資法人に関する法律」に定める投資信託委託会社である委託会社は、投資信託の設定を行うとともに「金融商品取引法」に定める金融商品取引業者としてその運用（投資運用業）ならびにその受益証券（受益権）の募集又は私募（第二種金融商品取引業）を行っています。また、「金融商品取引法」に定める投資助言・代理業を行っています。

2024年12月30日現在、委託会社の運用する投資信託は以下の通りです。（親投資信託を除く）

基本的性格	本数	純資産総額（単位：円）
追加型公社債投資信託	26	1,530,647,426,183
追加型株式投資信託	758	17,448,176,154,901
単位型公社債投資信託	22	34,927,660,958
単位型株式投資信託	193	1,022,714,665,651
合計	999	20,036,465,907,693

### 3【委託会社等の経理状況】

- 1．委託会社であるアセットマネジメントOne株式会社（以下「委託会社」という。）の財務諸表は、「財務諸表等の用語、様式及び作成方法に関する規則」（昭和38年大蔵省令第59号）ならびに同規則第2条の規定に基づき、「金融商品取引業等に関する内閣府令」（平成19年8月6日内閣府令第52号）により作成しております。  
また、中間財務諸表は、「財務諸表等の用語、様式及び作成方法に関する規則」（昭和38年大蔵省令第59号）ならびに同規則第282条及び第306条の規定に基づき、「金融商品取引業等に関する内閣府令」（平成19年8月6日内閣府令第52号）により作成しております。
- 2．財務諸表及び中間財務諸表の金額は、百万円未満の端数を切り捨てて記載しております。
- 3．委託会社は、第39期事業年度（自2023年4月1日至2024年3月31日）の財務諸表について、EY新日本有限責任監査法人の監査を受け、第40期中間会計期間（自2024年4月1日至2024年9月30日）の中間財務諸表について、EY新日本有限責任監査法人の中間監査を受けております。

## ( 1 ) 【貸借対照表】

( 単位：百万円 )

	第38期 ( 2023年3月31日現在 )	第39期 ( 2024年3月31日現在 )
( 資産の部 )		
流動資産		
現金・預金	33,770	41,183
金銭の信託	29,184	28,143
未収委託者報酬	16,279	19,018
未収運用受託報酬	3,307	3,577
未収投資助言報酬	283	315
未収収益	15	6
前払費用	1,129	1,510
その他	2,377	2,088
流動資産計	86,346	95,843
固定資産		
有形固定資産		
建物	1,127	1,093
建物	1 1,001	1 918
器具備品	1 118	1 130
リース資産	1 7	1 5
建設仮勘定	-	39
無形固定資産		
ソフトウェア	5,021	4,495
ソフトウェア仮勘定	3,367	2,951
ソフトウェア仮勘定	1,651	1,543
電話加入権	2	0
投資その他の資産		
投資有価証券	9,768	8,935
投資有価証券	182	184
関係会社株式	5,810	4,447
長期差入保証金	775	768
繰延税金資産	2,895	3,406
その他	104	128
固定資産計	15,918	14,524
資産合計	102,265	110,368



(単位:百万円)

	第38期 (2023年3月31日現在)	第39期 (2024年3月31日現在)
(負債の部)		
流動負債		
預り金	1,481	1,982
リース債務	1	1
未払金	7,246	8,970
未払収益分配金	0	1
未払償還金	-	0
未払手数料	7,005	8,246
その他未払金	240	721
未払費用	7,716	8,616
未払法人税等	1,958	3,676
未払消費税等	277	1,497
賞与引当金	1,730	1,927
役員賞与引当金	48	52
流動負債計	20,460	26,725
固定負債		
リース債務	6	4
退職給付引当金	2,654	2,719
時効後支払損引当金	108	73
固定負債計	2,769	2,796
負債合計	23,230	29,521
(純資産の部)		
株主資本		
資本金	2,000	2,000
資本剰余金	19,552	19,552
資本準備金	2,428	2,428
その他資本剰余金	17,124	17,124
利益剰余金	57,481	59,294
利益準備金	123	123
その他利益剰余金	57,358	59,170
別途積立金	31,680	31,680
繰越利益剰余金	25,678	27,490
株主資本計	79,034	80,846
評価・換算差額等		
その他有価証券評価差額金	0	0
評価・換算差額等計	0	0
純資産合計	79,034	80,846
負債・純資産合計	102,265	110,368

## (2) 【損益計算書】

(単位：百万円)

	第38期 (自 2022年4月1日 至 2023年3月31日)		第39期 (自 2023年4月1日 至 2024年3月31日)	
	営業収益			
委託者報酬	95,739		102,113	
運用受託報酬	16,150		17,155	
投資助言報酬	2,048		2,211	
その他営業収益	23		26	
営業収益計		113,962		121,507
営業費用				
支払手数料	41,073		44,366	
広告宣伝費	216		329	
公告費	0		0	
調査費	33,177		35,468	
調査費	12,294		13,277	
委託調査費	20,882		22,190	
委託計算費	548		558	
営業雑経費	733		823	
通信費	36		36	
印刷費	504		598	
協会費	69		65	
諸会費	29		44	
支払販売手数料	92		78	
営業費用計		75,749		81,545
一般管理費				
給料	10,484		10,763	
役員報酬	168		164	
給料・手当	9,199		9,425	
賞与	1,115		1,173	
交際費	17		34	
寄付金	11		15	
旅費交通費	128		162	
租税公課	330		489	
不動産賃借料	1,006		1,030	
退職給付費用	437		412	
固定資産減価償却費	1,388		1,567	
福利厚生費	47		46	
修繕費	1		1	
賞与引当金繰入額	1,730		1,927	
役員賞与引当金繰入額	48		52	
機器リース料	0		0	
事務委託費	4,074		3,379	
事務用消耗品費	37		46	
器具備品費	1		3	
諸経費	334		240	
一般管理費計		20,078		20,172
営業利益		18,135		19,788

(単位:百万円)

	第38期 (自 2022年4月1日 至 2023年3月31日)		第39期 (自 2023年4月1日 至 2024年3月31日)	
営業外収益				
受取利息		10		4
受取配当金	1	2,400	1	899
時効成立分配金・償還金		0		0
雑収入		10		18
時効後支払損引当金戻入額		24		35
営業外収益計		2,446		959
営業外費用				
為替差損		3		19
金銭の信託運用損		1,003		1,008
早期割増退職金		24		6
雑損失		47		0
営業外費用計		1,079		1,034
経常利益		19,502		19,712
特別利益				
投資有価証券売却益		4		-
特別利益計		4		-
特別損失				
固定資産除却損		12		6
投資有価証券売却損		9		-
関係会社株式評価損		584		1,362
減損損失		-	2	231
特別損失計		606		1,601
税引前当期純利益		18,900		18,111
法人税、住民税及び事業税		4,881		5,769
法人税等調整額		197		510
法人税等合計		5,078		5,258
当期純利益		13,821		12,852

## （ 3 ） 【株主資本等変動計算書】

第38期（自 2022年4月1日 至 2023年3月31日）

（単位：百万円）

	株主資本								株主資本 合計
	資本金	資本剰余金			利益 準備金	その他利益剰余金		利益剰余金 合計	
		資本準備金	その他 資本剰余金	資本剰余 金合計		別途 積立金	繰越利益 剰余金		
当期首残高	2,000	2,428	17,124	19,552	123	31,680	24,216	56,020	77,573
当期変動額									
剰余金の配当							12,360	12,360	12,360
当期純利益							13,821	13,821	13,821
株主資本以外の 項目の当期変動 額(純額)									
当期変動額合計	-	-	-	-	-	-	1,461	1,461	1,461
当期末残高	2,000	2,428	17,124	19,552	123	31,680	25,678	57,481	79,034

	評価・換算差額等		純資産 合計
	その他 有価証券 評価差額金	評価・換算 差額等合計	
当期首残高	0	0	77,573
当期変動額			
剰余金の配当			12,360
当期純利益			13,821
株主資本以外の 項目の当期変動 額(純額)	0	0	0
当期変動額合計	0	0	1,461
当期末残高	0	0	79,034

第39期（自 2023年4月1日 至 2024年3月31日）

（単位：百万円）

	株主資本								
	資本金	資本剰余金			利益剰余金				株主資本 合計
		資本準備金	その他 資本剰余金	資本剰余 金合計	利益 準備金	その他利益剰余金		利益剰余金 合計	
						別途 積立金	繰越利益 剰余金		
当期首残高	2,000	2,428	17,124	19,552	123	31,680	25,678	57,481	79,034
当期変動額									
剰余金の配当							11,040	11,040	11,040
当期純利益							12,852	12,852	12,852
株主資本以外の 項目の当期変動 額（純額）									
当期変動額合計	-	-	-	-	-	-	1,812	1,812	1,812
当期末残高	2,000	2,428	17,124	19,552	123	31,680	27,490	59,294	80,846

	評価・換算差額等		純資産 合計
	その他 有価証券 評価差額金	評価・換算 差額等合計	
当期首残高	0	0	79,034
当期変動額			
剰余金の配当			11,040
当期純利益			12,852
株主資本以外の 項目の当期変動 額（純額）	0	0	0
当期変動額合計	0	0	1,812
当期末残高	0	0	80,846

## 重要な会計方針

1. 有価証券の評価基準及び評価方法	<p>(1) 子会社株式及び関連会社株式 移動平均法による原価法</p> <p>(2) その他有価証券 市場価格のない株式等以外のもの 決算日の市場価格等に基づく時価法 (評価差額は全部純資産直入法により処理し、売却原価は移動平均法により算定) 市場価格のない株式等 移動平均法による原価法</p>
2. 金銭の信託の評価基準及び評価方法	時価法
3. 固定資産の減価償却の方法	<p>(1) 有形固定資産(リース資産を除く) 定率法を採用しております。ただし、2016年4月1日以降に取得した建物附属設備については、定額法を採用しております。 なお、主な耐用年数は次のとおりであります。 建物 ... 8～18年 器具備品 ... 2～20年</p> <p>(2) 無形固定資産(リース資産を除く) 定額法を採用しております。 なお、自社利用のソフトウェアについては、社内における利用可能期間(5年)に基づく定額法を採用しております。</p> <p>(3) リース資産 所有権移転外ファイナンス・リース取引に係るリース資産 リース期間を耐用年数とし、残存価格を零とする定額法を採用しております。</p>
4. 外貨建の資産及び負債の本邦通貨への換算基準	外貨建金銭債権債務は、期末日の直物等為替相場により円貨に換算し、換算差額は損益として処理しております。
5. 引当金の計上基準	<p>(1) 賞与引当金 従業員に対して支給する賞与の支出に充てるため、将来の支給見込額に基づき当事業年度に見合う分を計上しております。</p> <p>(2) 役員賞与引当金 役員に対して支給する賞与の支出に充てるため、将来の支給見込額に基づき当事業年度に見合う分を計上しております。</p> <p>(3) 退職給付引当金 従業員の退職給付に備えるため、退職一時金制度について、当事業年度末における退職給付債務の見込額に基づき計上しております。 退職給付見込額の期間帰属方法 退職給付債務の算定にあたり、退職給付見込額を当事業年度末までの期間に帰属させる方法については、給付算定式基準によっております。 数理計算上の差異及び過去勤務費用の費用処理方法 過去勤務費用については、その発生時の従業員の平均残存勤務期間内の一定の年数(5年)による定額法により按分した額を費用処理しております。 数理計算上の差異については、各事業年度の発生時の従業員の平均残存勤務期間内の一定の年数(5年または10年)による定額法により按分した額を、それぞれ発生の翌事業年度から費用処理しております。</p> <p>(4) 時効後支払損引当金 時効成立のため利益計上した収益分配金及び償還金について、受益者からの今後の支払請求に備えるため、過去の支払実績に基づく将来の支払見込額を計上しております。</p>

## 6. 収益及び費用の計上基準

当社は、資産運用サービスから委託者報酬、運用受託報酬及び投資助言報酬を稼得しております。これらには成功報酬が含まれる場合があります。

## (1) 委託者報酬

委託者報酬は、投資信託の信託約款に基づき、日々の純資産総額に対する一定割合として認識され、確定した報酬を投資信託によって主に年2回受取ります。当該報酬は期間の経過とともに履行義務が充足されるという前提に基づき、投資信託の運用期間にわたり収益として認識しております。

## (2) 運用受託報酬

運用受託報酬は、投資顧問契約で定められた報酬に基づき、確定した報酬を顧問口座によって主に年1回又は2回受取ります。当該報酬は期間の経過とともに履行義務が充足されるという前提に基づき、顧問口座の運用期間にわたり収益として認識しております。

## (3) 投資助言報酬

投資助言報酬は、投資助言契約で定められた報酬に基づき、確定した報酬を顧問口座によって主に年2回又は4回受取ります。当該報酬は期間の経過とともに履行義務が充足されるという前提に基づき、顧問口座の運用期間にわたり収益として認識しております。

## (4) 成功報酬

成功報酬は、対象となる投資信託または顧問口座の特定のベンチマークまたはその他のパフォーマンス目標を上回る超過運用益に対する一定割合として認識されます。当該報酬は成功報酬を受領する権利が確定した時点で収益として認識しております。

**注記事項**

## （貸借対照表関係）

## 1. 有形固定資産の減価償却累計額

（百万円）

	第38期 （2023年3月31日現在）	第39期 （2024年3月31日現在）
建物	523	630
器具備品	934	769
リース資産	1	3

## （損益計算書関係）

## 1. 各科目に含まれている関係会社に対する営業外収益は、次のとおりであります。

（百万円）

	第38期 （自 2022年4月 1日 至 2023年3月31日）	第39期 （自 2023年4月 1日 至 2024年3月31日）
受取配当金	2,393	895

## 2. 減損損失

当事業年度において、以下の資産について減損損失を計上しました。

（百万円）

場所	用途	種類	減損損失
本社	事業用資産	ソフトウェア仮勘定	231

当社は、キャッシュ・フローを生み出す最小単位として、主として事業別に資産をグルーピングしております。当社の資産運用業に係るソフトウェア開発計画の大幅な延期に伴い、当該計画に係るソフトウェア仮勘定について、回収可能額まで減額し、当該減少額231百万円を減損損失として特別損失に計上いたしました。なお、当該資産の回収可能額は使用価値により測定しており、使用価値については、将来キャッシュ・フローが見込まれないため、備忘価額の1円として評価しております。

## （株主資本等変動計算書関係）

## 第38期（自 2022年4月1日 至 2023年3月31日）

## 1. 発行済株式の種類及び総数に関する事項

発行済株式の種類	当事業年度期首 株式数（株）	当事業年度 増加株式数（株）	当事業年度 減少株式数（株）	当事業年度末 株式数（株）
普通株式	24,490	-	-	24,490
A種種類株式	15,510	-	-	15,510
合計	40,000	-	-	40,000

## 2. 配当に関する事項

## （1）配当金支払額

決議	株式の 種類	配当金の総額 （百万円）	1株当たり配 当額（円）	基準日	効力発生日
2022年6月16日 定時株主総会	普通株式	12,360	309,000	2022年3月31日	2022年6月17日
	A種種類 株式				



## (2) 基準日が当事業年度に属する配当のうち、配当の効力発生日が翌事業年度となるもの

決議	株式の種類	配当の原資	配当金の総額 (百万円)	1株当たり配当 額(円)	基準日	効力発生(予定)日
2023年6月16日 定時株主総会	普通株式	利益 剰余金	11,040	276,000	2023年3月31日	2023年6月19日
	A種種類株式					

## 第39期（自 2023年4月1日 至 2024年3月31日）

## 1. 発行済株式の種類及び総数に関する事項

発行済株式の種類	当事業年度期首 株式数(株)	当事業年度 増加株式数(株)	当事業年度 減少株式数(株)	当事業年度末 株式数(株)
普通株式	24,490	-	-	24,490
A種種類株式	15,510	-	-	15,510
合計	40,000	-	-	40,000

## 2. 配当に関する事項

## (1) 配当金支払額

決議	株式の種類	配当金の総額 (百万円)	1株当たり配 当額(円)	基準日	効力発生日
2023年6月16日 定時株主総会	普通株式	11,040	276,000	2023年3月31日	2023年6月19日
	A種種類 株式				

## (2) 基準日が当事業年度に属する配当のうち、配当の効力発生日が翌事業年度となるもの

2024年6月17日開催予定の定時株主総会において、以下のとおり決議を予定しております。

決議	株式の種類	配当の原資	配当金の総額 (百万円)	1株当たり配当 額(円)	基準日	効力発生(予定)日
2024年6月17日 定時株主総会	普通 株式	利益 剰余金	10,280	257,000	2024年3月31日	2024年6月18日
	A種種類 株式					

（金融商品関係）

1. 金融商品の状況に関する事項

（1）金融商品に対する取組方針

当社は、投資運用業を営んでおります。資金運用については、短期的な預金等に限定しております。

当社が運用を行う投資信託の商品性を適正に維持するため、当該投資信託を特定金外信託を通じて、または直接保有しております。なお、特定金外信託を通じて行っているデリバティブ取引は後述するリスクを低減する目的で行っております。当該デリバティブ取引は、実需の範囲内でのみ利用することとしており、投機的な取引は行わない方針であります。

（2）金融商品の内容及びそのリスク

金銭の信託の主な内容は、当社運用ファンドの安定運用を主な目的として資金投入した投資信託及びデリバティブ取引であります。金銭の信託に含まれる投資信託は為替及び市場価格の変動リスクに晒されておりますが、デリバティブ取引（為替予約取引、株価指数先物取引及び債券先物取引）を利用して一部リスクを低減しております。

営業債権である未収委託者報酬及び未収運用受託報酬は、相手先の信用リスクに晒されております。

投資有価証券は、主にその他有価証券（投資信託）、業務上の関係を有する企業の株式であり、発行体の信用リスクや市場価格の変動リスクに晒されております。

営業債務である未払手数料は、1年以内の支払期日であります。

（3）金融商品に係るリスク管理体制

信用リスク（取引先の契約不履行等に係るリスク）の管理

預金の預入先については、余資運用規程に従い、格付けの高い預入先に限定することにより、リスクの軽減を図っております。

営業債権の相手先の信用リスクに関しては、当社の信用リスク管理の基本方針に従い、取引先ごとの期日管理及び残高管理を行うとともに、主な相手先の信用状況を把握する体制としております。

投資有価証券の発行体の信用リスクに関しては、信用情報や時価の把握を定期的に行うことで管理しております。

市場リスク（為替や金利等の変動リスク）の管理

組織規程における分掌業務の定めに基づき、リスク管理担当所管にて、取引残高、損益及びリスク量等の実績管理を行い、定期的に社内委員会での報告を実施しております。

資金調達に係る流動性リスク（支払期日に支払いを実行できなくなるリスク）の管理

取引実行担当所管からの報告に基づき、資金管理担当所管が資金繰りを確認するとともに、十分な手許流動性を維持することなどにより、流動性リスクを管理しております。

（4）金融商品の時価等に関する事項についての補足説明

金融商品の時価には、市場価格に基づく価額のほか、市場価格がない場合には合理的に算定された価額が含まれております。当該価額の算定においては変動要因を織り込んでいるため、異なる前提条件等を採用することにより、当該価額が変動することがあります。

## 2. 金融商品の時価等に関する事項

貸借対照表計上額、時価及びこれらの差額については、次のとおりであります。

## 第38期(2023年3月31日現在)

	貸借対照表計上額 (百万円)	時価 (百万円)	差額 (百万円)
(1) 金銭の信託	29,184	29,184	-
(2) 投資有価証券 其他有価証券	1	1	-
資産計	29,186	29,186	-

## 第39期(2024年3月31日現在)

	貸借対照表計上額 (百万円)	時価 (百万円)	差額 (百万円)
(1) 金銭の信託	28,143	28,143	-
(2) 投資有価証券 其他有価証券	1	1	-
資産計	28,145	28,145	-

(注1) 現金・預金、未収委託者報酬、未収運用受託報酬及び未払手数料は、短期間で決済されるため時価が帳簿価額に近似するものであることから、注記を省略しております。

(注2) 金銭債権及び満期のある有価証券の決算日後の償還予定額

## 第38期(2023年3月31日現在)

	1年以内 (百万円)	1年超5年以内 (百万円)	5年超10年以内 (百万円)	10年超 (百万円)
(1) 現金・預金	33,770	-	-	-
(2) 金銭の信託	29,184	-	-	-
(3) 未収委託者報酬	16,279	-	-	-
(4) 未収運用受託報酬	3,307	-	-	-
(5) 投資有価証券 其他有価証券(投資信託)	-	1	-	-
合計	82,540	1	-	-

## 第39期(2024年3月31日現在)

	1年以内 (百万円)	1年超5年以内 (百万円)	5年超10年以内 (百万円)	10年超 (百万円)
(1) 現金・預金	41,183	-	-	-
(2) 金銭の信託	28,143	-	-	-
(3) 未収委託者報酬	19,018	-	-	-
(4) 未収運用受託報酬	3,577	-	-	-
(5) 投資有価証券 其他有価証券(投資信託)	-	1	-	-
合計	91,923	1	-	-

## 3. 金融商品の時価のレベルごとの内訳等に関する事項

金融商品の時価を、時価の算定に係るインプットの観察可能性及び重要性に応じて、以下の3つのレベルに分類しております。

レベル1の時価：観察可能な時価の算定に係るインプットのうち、活発な市場において形成される当該時価の算定の対象となる資産又は負債に関する相場価格により算定した時価

レベル2の時価：観察可能な時価の算定に係るインプットのうち、レベル1のインプット以外の時価の算定に係るインプットを用いて算定した時価

レベル3の時価：観察できない時価の算定に係るインプットを使用して算定した時価

時価の算定に重要な影響を与えるインプットを複数使用している場合には、それらのインプットがそれぞれ属するレベルのうち、時価の算定における優先順位が最も低いレベルに時価を分類しております。

時価で貸借対照表に計上している金融商品

## 第38期(2023年3月31日現在)

区分	時価(百万円)			
	レベル1	レベル2	レベル3	合計
(1) 金銭の信託	-	29,184	-	29,184
(2) 投資有価証券 其他有価証券	-	1	-	1
資産計	-	29,186	-	29,186

## 第39期(2024年3月31日現在)

区分	時価(百万円)			
	レベル1	レベル2	レベル3	合計
(1) 金銭の信託	-	28,143	-	28,143
(2) 投資有価証券 其他有価証券	-	1	-	1
資産計	-	28,145	-	28,145

(注1) 時価の算定に用いた評価技法及び時価の算定に係るインプットの説明

## 金銭の信託

信託財産は、主として投資信託、デリバティブ取引、その他の資産(預金・委託証拠金等)で構成されております。

信託財産を構成する金融商品の時価について、投資信託は基準価額、デリバティブ取引は、取引相手先金融機関より提示された価格によっております。また、その他の資産については短期間で決済されるため、時価は帳簿価額とほぼ等しいことから、当該帳簿価額によっております。

## 投資有価証券

投資有価証券は市場における取引価格が存在しない投資信託であり、基準価額を時価としております。

(注2) 市場価格のない株式等の貸借対照表計上額は次の通りであります。

これらについては、「金融商品の時価等の開示に関する適用指針」(企業会計基準適用指針第19号2020年3月31日)第5項に従い、2. 金融商品の時価等に関する事項及び3. 金融商品の時価のレベルごとの内訳等に関する事項で開示している表中には含めておりません。

(百万円)

	第38期 (2023年3月31日現在)	第39期 (2024年3月31日現在)
投資有価証券(其他有価証券)		
非上場株式	180	182
関係会社株式		
非上場株式	5,810	4,447

## (有価証券関係)

## 1. 子会社株式及び関連会社株式

子会社株式及び関連会社株式(第38期の貸借対照表計上額5,810百万円、第39期の貸借対照表計上額4,447百万円)については市場価格がないことから、貸借対照表日における時価及び貸借対照表計上額と当該時価との差額の記載は省略しております。

## 2. その他有価証券

第38期(2023年3月31日現在)

(百万円)

区分	貸借対照表日における 貸借対照表計上額	取得原価	差額
貸借対照表計上額が 取得原価を超えるもの 投資信託	-	-	-
小計	-	-	-
貸借対照表計上額が 取得原価を超えないもの 投資信託	1	2	0
小計	1	2	0
合計	1	2	0

(注)非上場株式(貸借対照表計上額180百万円)については、市場価格がないことから、上表に含めておりません。

第39期(2024年3月31日現在)

(百万円)

区分	貸借対照表日における 貸借対照表計上額	取得原価	差額
貸借対照表計上額が 取得原価を超えるもの 投資信託	-	-	-
小計	-	-	-
貸借対照表計上額が 取得原価を超えないもの 投資信託	1	2	0
小計	1	2	0
合計	1	2	0

(注)非上場株式(貸借対照表計上額182百万円)については、市場価格がないことから、上表に含めておりません。

## 3. 事業年度中に売却したその他有価証券

第38期(自 2022年4月1日 至 2023年3月31日)

区分	売却額 (百万円)	売却益の合計額 (百万円)	売却損の合計額 (百万円)
株式	54	4	9

第39期(自 2023年4月1日 至 2024年3月31日)

該当はありません。

## 4. 減損処理を行った有価証券

前事業年度において、有価証券について584百万円(関係会社株式584百万円)減損処理を行っております。

当事業年度において、有価証券について1,362百万円(関係会社株式1,362百万円)減損処理を行っております。

(退職給付関係)

## 1. 採用している退職給付制度の概要

当社は、確定給付型の制度として退職一時金制度(非積立型制度であります)を採用しております。確定拠出型の制度としては確定拠出年金制度を採用しております。

## 2. 確定給付制度

(1) 退職給付債務の期首残高と期末残高の調整表

(百万円)

	第38期 (自 2022年4月1日 至 2023年3月31日)	第39期 (自 2023年4月1日 至 2024年3月31日)
退職給付債務の期首残高	2,576	2,698
勤務費用	279	296
利息費用	2	2
数理計算上の差異の発生額	31	9
退職給付の支払額	191	246
退職給付債務の期末残高	2,698	2,760

(2) 退職給付債務の期末残高と貸借対照表に計上された退職給付引当金の調整表

(百万円)

	第38期 (2023年3月31日現在)	第39期 (2024年3月31日現在)
非積立型制度の退職給付債務	2,698	2,760
未積立退職給付債務	2,698	2,760
未認識数理計算上の差異	44	40
未認識過去勤務費用	0	0
貸借対照表に計上された負債と資産の純額	2,654	2,719
退職給付引当金	2,654	2,719
貸借対照表に計上された負債と資産の純額	2,654	2,719

## (3) 退職給付費用及びその内訳項目の金額

(百万円)

	第38期 (自 2022年4月1日 至 2023年3月31日)	第39期 (自 2023年4月1日 至 2024年3月31日)
勤務費用	279	296
利息費用	2	2
数理計算上の差異の費用処理額	22	13
過去勤務費用の費用処理額	34	0
その他	4	4
確定給付制度に係る退職給付費用	334	307

(注) 上記退職給付費用以外に早期割増退職金として、前事業年度において24百万円、当事業年度において6百万円を営業外費用に計上しております。

## (4) 数理計算上の計算基礎に関する事項

## 主要な数理計算上の計算基礎

	第38期 (2023年3月31日現在)	第39期 (2024年3月31日現在)
割引率	0.09%	0.09%
予想昇給率	1.00% ~ 3.56%	1.00% ~ 3.56%

## 3. 確定拠出制度

当社の確定拠出制度への要拠出額は、前事業年度103百万円、当事業年度104百万円であります。

## (税効果会計関係)

## 1. 繰延税金資産及び繰延税金負債の発生の主な原因別の内訳

	第38期	第39期
	(2023年3月31日現在)	(2024年3月31日現在)
	(百万円)	(百万円)
繰延税金資産		
未払事業税	121	195
未払事業所税	9	9
賞与引当金	529	590
未払法定福利費	94	98
運用受託報酬	390	351
資産除去債務	15	17
減価償却超過額(一括償却資産)	21	12
減価償却超過額	198	91
繰延資産償却超過額(税法上)	297	331
退職給付引当金	812	832
時効後支払損引当金	33	22
ゴルフ会員権評価損	7	6
関係会社株式評価損	345	761
投資有価証券評価損	4	4
減損損失	-	70
その他	13	8
その他有価証券評価差額金	0	0
繰延税金資産合計	2,895	3,406
繰延税金負債		
繰延税金負債合計	-	-
繰延税金資産の純額	2,895	3,406

## 2. 法定実効税率と税効果会計適用後の法人税等の負担率との差異の原因となった主要な項目別の内訳

	第38期	第39期
	(2023年3月31日現在)	(2024年3月31日現在)
法定実効税率	30.62 %	30.62 %
(調整)		
受取配当金等永久に益金に算入されない項目	3.69 %	1.44 %
その他	0.06 %	0.14 %
税効果会計適用後の法人税等の負担率	26.87 %	29.04 %



## （企業結合等関係）

当社（以下「AMOne」という）は、2016年7月13日付で締結した、DIAMアセットマネジメント株式会社（以下「DIAM」という）、みずほ投信投資顧問株式会社（以下「MHAM」という）、みずほ信託銀行株式会社（以下「TB」という）及び新光投信株式会社（以下「新光投信」という）（以下総称して「統合4社」という）間の「統合契約書」に基づき、2016年10月1日付で統合いたしました。

## 1. 結合当事企業

結合当事企業	DIAM	MHAM	TB	新光投信
事業の内容	投資運用業務、投資助言・代理業務	投資運用業務、投資助言・代理業務	信託業務、銀行業務、投資運用業務	投資運用業務、投資助言・代理業務

## 2. 企業結合日

2016年10月1日

## 3. 企業結合の方法

MHAMを吸収合併存続会社、新光投信を吸収合併消滅会社とする吸収合併、TBを吸収分割会社、吸収合併後のMHAMを吸収分割承継会社とし、同社がTB資産運用部門に係る権利義務を承継する吸収分割、DIAMを吸収合併存続会社、MHAMを吸収合併消滅会社とする吸収合併の順に実施しております。

## 4. 結合後企業の名称

アセットマネジメントOne株式会社

## 5. 企業結合の主な目的

当社は、株式会社みずほフィナンシャルグループ（以下「MHFG」という）及び第一生命ホールディングス株式会社（以下「第一生命」という）の資産運用ビジネス強化・発展に対する強力なコミットメントのもと、統合4社が長年にわたって培ってきた資産運用に係わる英知を結集し、MHFGと第一生命両社グループとの連携も最大限活用して、お客さまに最高水準のソリューションを提供するグローバルな運用会社としての飛躍を目指してまいります。

## 6. 合併比率

「3. 企業結合の方法」の吸収合併における合併比率は以下の通りであります。

会社名	DIAM (存続会社)	MHAM (消滅会社)
合併比率(*)	1	0.0154

(\*) 普通株式と種類株式を合算して算定しております。

## 7. 交付した株式数

「3. 企業結合の方法」の吸収合併において、DIAMは、MHAMの親会社であるMHFGに対して、その所有するMHAMの普通株式103万8,408株につき、DIAMの普通株式490株及び議決権を有しないIA種類株式15,510株を交付しました。

## 8. 経済的持分比率（議決権比率）

MHFGが企業結合直前に所有していた当社に対する経済的持分比率 50.00%

MHFGが企業結合日に追加取得した当社に対する経済的持分比率 20.00%

MHFGの追加取得後の当社に対する経済的持分比率 70.00%

なお、MHFGが所有する議決権比率については50.00%から51.00%に異動しております。

## 9. 取得企業を決定するに至った主な根拠

「3. 企業結合の方法」の吸収合併において、法的に消滅会社となるMHAMの親会社であるMHFGが、結合後企業の議決権の過半数を保有することになるため、企業結合の会計上はMHAMが取得企業に該当し、DIAMが被取得企業となるものです。

## 10. 会計処理

「企業結合に関する会計基準」（企業結合会計基準第21号 平成25年9月13日公表分）及び「企業結合会計基準及び事業分離等会計基準に関する適用指針」（企業会計基準適用指針第10号 平成25年9月13日公表分）に基づき、「3. 企業結合の方法」の吸収合併及びの吸収分割については共通支配下の取引として処理し、の吸収合併については逆取得として処理しております。

## 11. 被取得企業に対してパーチェス法を適用した場合に関する事項

## (1) 被取得企業の取得原価及びその内訳

取得の対価	MHAMの普通株式	144,212百万円
取得原価		144,212百万円

## (2) 発生したのれんの金額、発生原因、償却方法及び償却期間

a. 発生したのれん	金額	76,224百万円
b. 発生原因		被取得企業から受け入れた資産及び引き受けた負債の純額と取得原価との差額によります。
c. のれんの償却方法及び償却期間		20年間の均等償却

## (3) 企業結合日に受け入れた資産及び引き受けた負債の額並びにその主な内訳

a. 資産の額	資産合計	40,451百万円
	うち現金・預金	11,605百万円
	うち金銭の信託	11,792百万円
b. 負債の額	負債合計	9,256百万円
	うち未払手数料及び未払費用	4,539百万円

(注) 顧客関連資産に配分された金額及びそれに係る繰延税金負債は、資産の額及び負債の額には含まれておりません。

## (4) のれん以外の無形固定資産に配分された金額及び主要な種類別の内訳並びに全体及び主要な種類別の加重平均償却期間

a. 無形固定資産に配分された金額	53,030百万円
b. 主要な種類別の内訳	
顧客関連資産	53,030百万円
c. 全体及び主要な種類別の加重平均償却期間	
顧客関連資産	16.9年

## 12. 被取得企業に対してパーチェス法を適用した場合の差額

## (1) 貸借対照表項目

	第38期 (2023年3月31日現在)	第39期 (2024年3月31日現在)
流動資産	- 百万円	- 百万円
固定資産	68,921百万円	60,761百万円
資産合計	68,921百万円	60,761百万円
流動負債	- 百万円	- 百万円
固定負債	3,643百万円	1,957百万円
負債合計	3,643百万円	1,957百万円
純資産	65,278百万円	58,804百万円
(注) 固定資産及び資産合計には、のれん及び顧客関連資産の金額が含まれております。		
のれん	51,451百万円	47,640百万円
顧客関連資産	20,947百万円	17,109百万円

## (2) 損益計算書項目

	第38期 (自 2022年4月1日 至 2023年3月31日)	第39期 (自 2023年4月1日 至 2024年3月31日)
営業収益	- 百万円	- 百万円
営業利益	8,039百万円	7,649百万円
経常利益	8,039百万円	7,649百万円
税引前当期純利益	8,039百万円	7,649百万円
当期純利益	6,744百万円	6,474百万円
1株当たり当期純利益	168,617円97銭	161,850円28銭
(注) 営業利益には、のれん及び顧客関連資産の償却額が含まれております。		
のれんの償却額	3,811百万円	3,811百万円
顧客関連資産の償却額	4,228百万円	3,837百万円

（資産除去債務関係）

当社は建物所有者との間で不動産賃貸借契約を締結しており、賃借期間終了時に原状回復する義務を有しているため、契約及び法令上の資産除去債務を認識しております。

なお、当該賃貸借契約に関連する長期差入保証金（敷金）が計上されているため、資産除去債務の負債計上に代えて、当該敷金の回収が最終的に見込めないと認められる金額を合理的に見積り、そのうち当期の負担に属する金額を費用計上し、直接減額しております。

（収益認識関係）

1. 収益の分解情報

収益の構成は次の通りです。

	第38期 （自 2022年4月1日 至 2023年3月31日）	第39期 （自 2023年4月1日 至 2024年3月31日）
委託者報酬	95,739百万円	102,113百万円
運用受託報酬	14,651百万円	15,156百万円
投資助言報酬	2,048百万円	2,211百万円
成功報酬（注）	1,499百万円	1,999百万円
その他営業収益	23百万円	26百万円
<b>合計</b>	<b>113,962百万円</b>	<b>121,507百万円</b>

（注）成功報酬は、前事業年度においては損益計算書の運用受託報酬、当事業年度においては損益計算書の委託者報酬及び運用受託報酬に含めて表示しております。

2. 収益を理解するための基礎となる情報

収益を理解するための基礎となる情報は「重要な会計方針 6. 収益及び費用の計上基準」に記載の通りであります。

（セグメント情報等）

1. セグメント情報

当社は、資産運用業の単一セグメントであるため、記載を省略しております。

2. 関連情報

第38期（自 2022年4月1日 至 2023年3月31日）及び第39期（自 2023年4月1日 至 2024年3月31日）

（1）サービスごとの情報

サービス区分の決定方法は、損益計算書の営業収益の区分と同一であることから、サービスごとの営業収益の記載を省略しております。

（2）地域ごとの情報

営業収益

本邦の外部顧客に対する営業収益に区分した金額が損益計算書の営業収益の90%を超えるため、記載を省略しております。

有形固定資産

本邦に所在している有形固定資産の金額が貸借対照表の有形固定資産の金額の90%を超えるため、記載を省略しております。

（3）主要な顧客ごとの情報

特定の顧客に対する営業収益で損益計算書の営業収益の10%以上を占める相手先がないため、記載を省略しております。

（持分法損益等）

当社はPayPayアセットマネジメント株式会社の株式を取得し持分法適用関連会社としておりますが、重要性が乏しいため、関連会社に対する投資の金額等の記載を省略しております。

## ( 関連当事者情報 )

## 1. 関連当事者との取引

## (1) 親会社及び法人主要株主等

第38期(自 2022年4月1日 至 2023年3月31日)

該当はありません。

第39期(自 2023年4月1日 至 2024年3月31日)

該当はありません。

## (2) 子会社及び関連会社等

第38期(自 2022年4月1日 至 2023年3月31日)

該当はありません。

第39期(自 2023年4月1日 至 2024年3月31日)

該当はありません。

## (3) 兄弟会社等

第38期(自 2022年4月1日 至 2023年3月31日)

属性	会社等の名称	住所	資本金 又は 出資金	事業の 内容又は 職業	議決権 等の所有(被 所有) 割合	関係内容		取引の内容	取引金額 (百万円)	科目	期末残高 (百万円)
						役員の 兼任等	事業上 の関係				
親会社 の子会社	株式会社 みずほ銀行	東京都 千代田 区	14,040 億円	銀行業	-	-	当社設定 投資信託 の販売	投資信託の 販売代行手 数料	7,474	未払 手数料	1,579
	みずほ証 券株式会 社	東京都 千代田 区	1,251 億円	証券業	-	-	当社設定 投資信託 の販売	投資信託の 販売代行手 数料	13,932	未払 手数料	2,404

## 取引条件及び取引条件の決定方針等

(注1) 投資信託の販売代行手数料は、一般的取引条件を勘案した個別契約により決定しております。

(注2) 上記の取引金額には消費税等が含まれておりません。期末残高には、消費税等が含まれております。

第39期(自 2023年4月1日 至 2024年3月31日)

属性	会社等の名称	住所	資本金 又は 出資金	事業の 内容又は 職業	議決権 等の所有(被 所有) 割合	関係内容		取引の内容	取引金額 (百万円)	科目	期末残高 (百万円)
						役員の 兼任等	事業上 の関係				
親会社 の子会社	株式会社 みずほ銀行	東京都 千代田 区	14,040 億円	銀行業	-	-	当社設定 投資信託 の販売	投資信託の 販売代行手 数料	8,140	未払 手数料	1,870
	みずほ証 券株式会 社	東京都 千代田 区	1,251 億円	証券業	-	-	当社設定 投資信託 の販売	投資信託の 販売代行手 数料	16,655	未払 手数料	3,137

## 取引条件及び取引条件の決定方針等

(注1) 投資信託の販売代行手数料は、一般的取引条件を勘案した個別契約により決定しております。

(注2) 上記の取引金額には消費税等が含まれておりません。期末残高には、消費税等が含まれております。

## 2. 親会社又は重要な関連会社に関する注記

## (1) 親会社情報

株式会社みずほフィナンシャルグループ

(東京証券取引所及びニューヨーク証券取引所に上場)

## (2) 重要な関連会社の要約財務諸表

該当はありません

## (1株当たり情報)

	第38期 (自 2022年4月1日 至 2023年3月31日)	第39期 (自 2023年4月1日 至 2024年3月31日)
1株当たり純資産額	1,975,862円96銭	2,021,173円74銭
1株当たり当期純利益金額	345,535円19銭	321,310円79銭

(注1) 潜在株式調整後1株当たり当期純利益金額については、潜在株式が存在していないため記載しておりません。

(注2) 1株当たり当期純利益金額の算定上の基礎は、以下のとおりであります。

	第38期 (自 2022年4月1日 至 2023年3月31日)	第39期 (自 2023年4月1日 至 2024年3月31日)
当期純利益金額	13,821百万円	12,852百万円
普通株主及び普通株主と同等の株主に帰属しない金額	-	-
普通株式及び普通株式と同等の株式に係る当期純利益金額	13,821百万円	12,852百万円
普通株式及び普通株式と同等の株式の期中平均株式数	40,000株	40,000株
(うち普通株式)	(24,490株)	(24,490株)
(うちA種種類株式)	(15,510株)	(15,510株)

(注1) A種種類株式は、剰余金の配当請求権及び残余財産分配請求権について普通株式と同等の権利を有しているため、1株当たり情報の算定上、普通株式に含めて計算しています。

## (1) 中間貸借対照表

(単位:百万円)

	第40期中間会計期間末 (2024年9月30日現在)	
(資産の部)		
流動資産		
現金・預金		30,451
有価証券		0
金銭の信託		31,850
未収委託者報酬		19,361
未収運用受託報酬		3,548
未収投資助言報酬		315
未収収益		9
前払費用		1,538
その他		2,282
	流動資産計	89,360
固定資産		
有形固定資産		1,040
建物	1	888
器具備品	1	146
リース資産	1	4
建設仮勘定		0
無形固定資産		4,122
ソフトウェア		3,011
ソフトウェア仮勘定		1,111
電話加入権		0
投資その他の資産		8,024
投資有価証券		183
関係会社株式		3,840
長期差入保証金		764
繰延税金資産		3,085
その他		150
	固定資産計	13,188
	資産合計	102,548

（単位：百万円）

	第40期中間会計期間末 (2024年9月30日現在)	
(負債の部)		
流動負債		
預り金		552
リース債務		1
未払金		8,577
未払収益分配金		0
未払償還金		0
未払手数料		8,466
その他未払金		108
未払費用		7,321
未払法人税等		3,650
未払消費税等	2	1,191
契約負債		7
賞与引当金		916
役員賞与引当金		28
	流動負債計	22,247
固定負債		
リース債務		3
退職給付引当金		2,720
時効後支払損引当金		64
	固定負債計	2,787
	負債合計	25,035
(純資産の部)		
株主資本		
資本金		2,000
資本剰余金		19,552
資本準備金		2,428
その他資本剰余金		17,124
利益剰余金		55,960
利益準備金		123
その他利益剰余金		55,837
別途積立金		31,680
繰越利益剰余金		24,157
	株主資本計	77,513
評価・換算差額等		
その他有価証券評価差額金		0
	評価・換算差額等計	0
	純資産合計	77,513
	負債・純資産合計	102,548



## (2) 中間損益計算書

(単位:百万円)

	第40期中間会計期間 (自 2024年4月1日 至 2024年9月30日)	
営業収益		
委託者報酬	55,266	
運用受託報酬	8,186	
投資助言報酬	1,200	
その他営業収益	13	
		営業収益計 64,667
営業費用		
支払手数料	24,284	
広告宣伝費	157	
公告費	0	
調査費	18,581	
調査費	6,728	
委託調査費	11,853	
委託計算費	278	
営業雑経費	355	
通信費	19	
印刷費	234	
協会費	33	
諸会費	29	
支払販売手数料	39	
		営業費用計 43,658
一般管理費		
給料	5,154	
役員報酬	89	
給料・手当	5,002	
賞与	63	
交際費	27	
寄付金	5	
旅費交通費	105	
租税公課	298	
不動産賃借料	583	
退職給付費用	210	
固定資産減価償却費	1 790	
福利厚生費	29	
修繕費	0	
賞与引当金繰入額	916	
役員賞与引当金繰入額	28	
機器リース料	0	
事務委託費	1,607	
事務用消耗品費	19	
器具備品費	0	
諸経費	154	
		一般管理費計 9,933
営業利益		11,075

(単位:百万円)

	第40期中間会計期間 (自 2024年4月1日 至 2024年9月30日)	
営業外収益		
受取利息	2	
受取配当金	448	
時効成立分配金・償還金	0	
為替差益	26	
金銭の信託運用益	2	
雑収入	6	
時効後支払損引当金戻入額	7	
	営業外収益計	494
営業外費用		
早期割増退職金	6	
	営業外費用計	6
経常利益		11,563
特別損失		
固定資産除却損	3	
関係会社株式評価損	31	
	特別損失計	35
税引前中間純利益		11,528
法人税、住民税及び事業税		3,685
法人税等調整額		320
法人税等合計		4,006
中間純利益		7,522

## (3) 中間株主資本等変動計算書

第40期中間会計期間（自 2024年4月1日 至 2024年9月30日）

（単位：百万円）

	株主資本						
	資本金	資本剰余金			利益剰余金		
		資本準備金	その他 資本剰余金	資本剰余金 合計	利益 準備金	その他利益剰余金	
						別途 積立金	繰越利益 剰余金
当期首残高	2,000	2,428	17,124	19,552	123	31,680	27,490
当中間期変動額							
剰余金の配当							10,855
中間純利益							7,522
株主資本以外 の項目の 当中間期変 動額(純額)							
当中間期変動額 合計	-	-	-	-	-	-	3,333
当中間期末残高	2,000	2,428	17,124	19,552	123	31,680	24,157

	株主資本		評価・換算差額等		純資産 合計
	利益剰余金	株主資本 合計	その他 有価証券 評価差額金	評価・換算 差額等合計	
	利益剰余金 合計				
当期首残高	59,294	80,846	0	0	80,846
当中間期変動額					
剰余金の配当	10,855	10,855			10,855
中間純利益	7,522	7,522			7,522
株主資本以外 の項目の 当中間期変 動額(純額)			0	0	0
当中間期変動額 合計	3,333	3,333	0	0	3,333
当中間期末残高	55,960	77,513	0	0	77,513

## 重要な会計方針

1. 有価証券の評価基準及び評価方法	<p>(1) 子会社株式及び関連会社株式 移動平均法による原価法</p> <p>(2) その他有価証券 市場価格のない株式等以外のもの 中間決算日の市場価格等に基づく時価法 (評価差額は全部純資産直入法により処理し、売却原価は移動平均法により算定) 市場価格のない株式等 移動平均法による原価法</p>
2. 金銭の信託の評価基準及び評価方法	時価法
3. 固定資産の減価償却の方法	<p>(1) 有形固定資産(リース資産を除く) 定率法を採用しております。ただし、2016年4月1日以降に取得した建物附属設備については、定額法を採用しております。 なお、主な耐用年数は次のとおりであります。</p> <p>建物           ...     8～18年 器具備品     ...     3～20年</p> <p>(2) 無形固定資産(リース資産を除く) 定額法を採用しております。 なお、自社利用のソフトウェアについては、社内における利用可能期間(5年)に基づく定額法を採用しております。</p> <p>(3) リース資産 所有権移転外ファイナンス・リース取引に係るリース資産 リース期間を耐用年数とし、残存価額を零とする定額法を採用しております。</p>
4. 外貨建の資産及び負債の本邦通貨への換算基準	外貨建金銭債権債務は、中間決算日の直物等為替相場により円貨に換算し、換算差額は損益として処理しております。
5. 引当金の計上基準	<p>(1) 賞与引当金は、従業員に対して支給する賞与の支出に充てるため、将来の支給見込額に基づき当中間会計期間に見合う分を計上しております。</p> <p>(2) 役員賞与引当金は、役員に対して支給する賞与の支出に充てるため、将来の支給見込額に基づき当中間会計期間に見合う分を計上しております。</p> <p>(3) 退職給付引当金は、従業員の退職給付に備えるため、退職一時金制度について、当事業年度末における退職給付債務の見込額に基づき当中間会計期間末において発生していると認められる額を計上しております。</p> <p>退職給付見込額の期間帰属方法 退職給付債務の算定にあたり、退職給付見込額を当中間会計期間末までの期間に帰属させる方法については、給付算定式基準によっております。</p> <p>数理計算上の差異及び過去勤務費用の費用処理方法 過去勤務費用については、その発生時の従業員の平均残存勤務期間内の一定の年数(5年)による定額法により按分した額を費用処理しております。</p> <p>数理計算上の差異については、各事業年度の発生時の従業員の平均残存勤務期間内の一定の年数(5年または10年)による定額法により按分した額を、それぞれ発生の日翌事業年度から費用処理しております。</p> <p>(4) 時効後支払損引当金は、時効成立のため利益計上した収益分配金及び償還金について、受益者からの今後の支払請求に備えるため、過去の支払実績に基づく将来の支払見込額を計上しております。</p>

6. 収益及び費用の計上基準	<p>当社は、資産運用サービスから委託者報酬、運用受託報酬及び投資助言報酬を稼得しております。これらには成功報酬が含まれる場合があります。</p> <p>(1) 委託者報酬 委託者報酬は、投資信託の信託約款に基づき、日々の純資産総額に対する一定割合として認識され、確定した報酬を投資信託によって主に年2回受取ります。当該報酬は期間の経過とともに履行義務が充足されるという前提に基づき、投資信託の運用期間にわたり収益として認識しております。</p> <p>(2) 運用受託報酬 運用受託報酬は、投資顧問契約で定められた報酬に基づき、確定した報酬を顧問口座によって主に年1回又は2回受取ります。当該報酬は期間の経過とともに履行義務が充足されるという前提に基づき、顧問口座の運用期間にわたり収益として認識しております。</p> <p>(3) 投資助言報酬 投資助言報酬は、投資助言契約で定められた報酬に基づき、確定した報酬を顧問口座によって主に年2回又は4回受取ります。当該報酬は期間の経過とともに履行義務が充足されるという前提に基づき、顧問口座の運用期間にわたり収益として認識しております。</p> <p>(4) 成功報酬 成功報酬は、対象となる投資信託または顧問口座の特定のベンチマークまたはその他のパフォーマンス目標を上回る超過運用益に対する一定割合として認識されます。当該報酬は成功報酬を受領する権利が確定した時点で収益として認識しております。</p>
----------------	---

## 注記事項

## (中間貸借対照表関係)

項目	第40期中間会計期間末 (2024年9月30日現在)
1.有形固定資産の減価償却累計額	建物 ... 685百万円 器具備品 ... 609百万円 リース資産 ... 4百万円
2.消費税等の取扱い	仮払消費税等及び仮受消費税等は相殺のうえ、「未払消費税等」として表示しております。

## (中間損益計算書関係)

項目	第40期中間会計期間 (自2024年4月1日至2024年9月30日)
1.減価償却実施額	有形固定資産 ... 76百万円 無形固定資産 ... 713百万円

（中間株主資本等変動計算書関係）

第40期中間会計期間（自 2024年4月1日 至 2024年9月30日）

1. 発行済株式の種類及び総数に関する事項

発行済株式の種類	当事業年度期首 株式数（株）	当中間会計期間 増加株式数（株）	当中間会計期間 減少株式数（株）	当中間会計期間末 株式数（株）
普通株式	24,490	-	-	24,490
A種種類株式	15,510	-	-	15,510
合計	40,000	-	-	40,000

2. 配当に関する事項

（1）配当金支払額

決議	株式の 種類	配当金（財 産）の 総額 （百万円）	1株当たり 配当額 （円）	基準日	効力発生日
2024年3月15日 みなし株主総会	普通株式	575	14,390	2024年4月1日	2024年4月1日
	A種種類 株式				
2024年6月17日 定時株主総会	普通株式	10,280	257,000	2024年3月31日	2024年6月18日
	A種種類 株式				

会社法第319条第1項に基づき、2024年3月15日に決議があったものとみなされた株主総会での配当決議は当社の子会社であったAsset Management One USA Inc.（以下「AM-One USA」という）の全株式の現物配当であります。

本現物配当は、株式会社みずほフィナンシャルグループ（以下「MHFG」という）の子会社である米州みずほLLC（以下「米州みずほ」という）が、2024年10月1日に米国外国銀行規制上の中間持株会社へ移行することに伴う規制上の対応として実施したものです。

当社が100%保有していたAM-One USAの議決権は、本現物配当後、米州みずほが議決権の51%を、第一生命ホールディングス株式会社（以下「DL」という）が議決権の49%をそれぞれ保有します。当社を通じてMHFGとDLが間接的に保有していたAM-One USA株式の議決権比率と同等となります。

（2）基準日が当中間会計期間に属する配当のうち、配当の効力発生日が当中間会計期間後となるもの  
該当事項はありません。

（金融商品関係）

第40期中間会計期間末（2024年9月30日現在）

### 1. 金融商品の時価等に関する事項

2024年9月30日における中間貸借対照表計上額、時価及びこれらの差額については、次のとおりであります。

	中間貸借対照表計上額 （百万円）	時価 （百万円）	差額 （百万円）
(1) 有価証券	0	0	-
(2) 金銭の信託	31,850	31,850	-
(3) 投資有価証券 其他有価証券	0	0	-
資産計	31,852	31,852	-

（注）現金・預金、未収委託者報酬、未収運用受託報酬及び未払手数料は、短期間で決済されるため時価が帳簿価額に近似するものであることから、注記を省略しております。

### 2. 金融商品の時価のレベルごとの内訳等に関する事項

金融商品の時価を、時価の算定に係るインプットの観察可能性及び重要性に応じて、以下の3つのレベルに分類しております。

レベル1の時価：観察可能な時価の算定に係るインプットのうち、活発な市場において形成される当該時価の算定の対象となる資産又は負債に関する相場価格により算定した時価

レベル2の時価：観察可能な時価の算定に係るインプットのうち、レベル1のインプット以外の時価の算定に係るインプットを用いて算定した時価

レベル3の時価：観察できない時価の算定に係るインプットを使用して算定した時価

時価の算定に重要な影響を与えるインプットを複数使用している場合には、それらのインプットがそれぞれ属するレベルのうち、時価の算定における優先順位が最も低いレベルに時価を分類しております。

時価で中間貸借対照表に計上している金融商品

区分	時価（百万円）			
	レベル1	レベル2	レベル3	合計
有価証券	-	0	-	0
金銭の信託	-	31,850	-	31,850
投資有価証券				
其他有価証券	-	0	-	0
資産計	-	31,852	-	31,852

（注1）時価の算定に用いた評価技法及び時価の算定に係るインプットの説明

#### 有価証券

有価証券は市場における取引価格が存在しない投資信託であり、基準価額を時価としております。

#### 金銭の信託

信託財産は、主として投資信託、デリバティブ取引、その他の資産（銀行預金・委託証拠金等）で構成されております。

信託財産を構成する金融商品の時価について、投資信託は基準価額、デリバティブ取引は、取引相手先金融機関より提示された価格によっております。また、その他の資産については短期間で決済されるため、時価は帳簿価額とほぼ等しいことから、当該帳簿価額によっております。



**投資有価証券**

投資有価証券は市場における取引価格が存在しない投資信託であり、基準価額を時価としておりません。

(注2) 市場価格のない株式等の貸借対照表計上額は次の通りであります。

これらについては、「金融商品の時価等の開示に関する適用指針」(企業会計基準適用指針第19号2020年3月31日)第5項に従い、金融商品の時価等及び時価のレベルごとの内訳等に関する事項で開示している表中には含めておりません。

区分	中間貸借対照表計上額 (百万円)
投資有価証券(その他有価証券)	
非上場株式	182
関係会社株式	
非上場株式	3,840

**(有価証券関係)**

第40期中間会計期間末  
(2024年9月30日現在)

**1. 子会社株式及び関連会社株式**

子会社株式及び関連会社株式(中間貸借対照表計上額3,840百万円)については市場価格がないことから、貸借対照表日における時価及び貸借対照表計上額と当該時価との差額の記載は省略しております。

**2. その他有価証券**

区分	中間貸借対照表 計上額(百万円)	取得原価 (百万円)	差額 (百万円)
中間貸借対照表計上額が 取得原価を超えるもの 投資信託	-	-	-
小計	-	-	-
中間貸借対照表計上額が 取得原価を超えないもの 投資信託	1	2	0
小計	1	2	0
合計	1	2	0

(注) 非上場株式(中間貸借対照表計上額182百万円)については、市場価格がないことから、上表に含めておりません。

**(持分法損益等)**

当社はPayPayアセットマネジメント株式会社の株式を取得し持分法適用関連会社としておりますが、重要性が乏しいため、関連会社に対する投資の金額等の記載を省略しております。

## （企業結合等関係）

当社（以下「AMOne」という）は、2016年7月13日付で締結した、DIAMアセットマネジメント株式会社（以下「DIAM」という）、みずほ投信投資顧問株式会社（以下「MHAM」という）、みずほ信託銀行株式会社（以下「TB」という）及び新光投信株式会社（以下「新光投信」という）（以下総称して「統合4社」という）間の「統合契約書」に基づき、2016年10月1日付で統合いたしました。

## 1. 結合当事企業

結合当事企業	DIAM	MHAM	TB	新光投信
事業の内容	投資運用業務、投資助言・代理業務	投資運用業務、投資助言・代理業務	信託業務、銀行業務、投資運用業務	投資運用業務、投資助言・代理業務

## 2. 企業結合日

2016年10月1日

## 3. 企業結合の方法

MHAMを吸収合併存続会社、新光投信を吸収合併消滅会社とする吸収合併、TBを吸収分割会社、吸収合併後のMHAMを吸収分割承継会社とし、同社がTB資産運用部門に係る権利義務を承継する吸収分割、DIAMを吸収合併存続会社、MHAMを吸収合併消滅会社とする吸収合併の順に実施しております。

## 4. 結合後企業の名称

アセットマネジメントOne株式会社

## 5. 企業結合の主な目的

当社は、株式会社みずほフィナンシャルグループ（以下「MHFG」という）及び第一生命ホールディングス株式会社（以下「第一生命」という）の資産運用ビジネス強化・発展に対する強力なコミットメントのもと、統合4社が長年にわたって培ってきた資産運用に係わる英知を結集し、MHFGと第一生命両社グループとの連携も最大限活用して、お客さまに最高水準のソリューションを提供するグローバルな運用会社としての飛躍を目指してまいります。

## 6. 合併比率

「3. 企業結合の方法」の吸収合併における合併比率は以下の通りであります。

会社名	DIAM (存続会社)	MHAM (消滅会社)
合併比率(*)	1	0.0154

(\*) 普通株式と種類株式を合算して算定しております。

## 7. 交付した株式数

「3. 企業結合の方法」の吸収合併において、DIAMは、MHAMの親会社であるMHFGに対して、その所有するMHAMの普通株式103万8,408株につき、DIAMの普通株式490株及び議決権を有しないIA種種類株式15,510株を交付しました。

## 8. 経済的持分比率（議決権比率）

MHFGが企業結合直前に所有していた当社に対する経済的持分比率 50.00%

MHFGが企業結合日に追加取得した当社に対する経済的持分比率 20.00%

MHFGの追加取得後の当社に対する経済的持分比率 70.00%

なお、MHFGが所有する議決権比率については50.00%から51.00%に異動しております。

## 9. 取得企業を決定するに至った主な根拠

「3. 企業結合の方法」の吸収合併において、法的に消滅会社となるMHAMの親会社であるMHFGが、結合後企業の議決権の過半数を保有することになるため、企業結合の会計上はMHAMが取得企業に該当し、DIAMが被取得企業となるものです。

## 10. 会計処理

「企業結合に関する会計基準」(企業結合会計基準第21号 平成25年9月13日公表分)及び「企業結合会計基準及び事業分離等会計基準に関する適用指針」(企業会計基準適用指針第10号 平成25年9月13日公表分)に基づき、「3. 企業結合の方法」の吸収合併及びの吸収分割については共通支配下の取引として処理し、の吸収合併については逆取得として処理しております。

## 11. 被取得企業に対してパーチェス法を適用した場合に関する事項

## (1) 中間財務諸表に含まれる被取得企業の業績の期間

2024年4月1日から2024年9月30日まで

## (2) 被取得企業の取得原価及びその内訳

取得の対価 MHAMの普通株式 144,212百万円

取得原価 144,212百万円

## (3) 発生したのれんの金額、発生原因、償却方法及び償却期間

a. 発生したのれん金額 76,224百万円

b. 発生原因 被取得企業から受け入れた資産及び引き受けた負債の純額と取得原価との差額によります。

c. のれんの償却方法及び償却期間 20年間の均等償却

## (4) 企業結合日に受け入れた資産及び引き受けた負債の額並びにその主な内訳

a. 資産の額 資産合計 40,451百万円

うち現金・預金 11,605百万円

うち金銭の信託 11,792百万円

b. 負債の額 負債合計 9,256百万円

うち未払手数料及び未払費用 4,539百万円

(注) 顧客関連資産に配分された金額及びそれに係る繰延税金負債は、資産の額及び負債の額には含まれておりません。

## (5) のれん以外の無形固定資産に配分された金額及び主要な種類別の内訳並びに全体及び主要な種類別の加重平均償却期間

a. 無形固定資産に配分された金額 53,030百万円

## b. 主要な種類別の内訳

顧客関連資産 53,030百万円

## c. 全体及び主要な種類別の加重平均償却期間

顧客関連資産 16.9年

## 12. 被取得企業に対してパーチェス法を適用した場合の差額

## (1) 貸借対照表項目

流動資産	- 百万円
固定資産	57,453百万円
資産合計	57,453百万円
流動負債	- 百万円
固定負債	1,750百万円
負債合計	1,750百万円
純資産	55,702百万円

(注) 固定資産及び資産合計には、のれんの金額45,734百万円及び顧客関連資産の金額15,385百万円が含まれております。

## (2) 損益計算書項目

営業収益	- 百万円
営業利益	3,629百万円
経常利益	3,629百万円
税引前中間純利益	3,629百万円
中間純利益	3,101百万円
1株当たり中間純利益	77,541円29銭

(注) 営業利益には、のれんの償却額1,905百万円及び顧客関連資産の償却額1,723百万円が含まれております。

## (資産除去債務関係)

当社は建物所有者との間で不動産賃貸借契約を締結しており、賃借期間終了時に原状回復する義務を有しているため、契約及び法令上の資産除去債務を認識しております。

なお、当該賃貸借契約に関連する長期差入保証金（敷金）が計上されているため、資産除去債務の負債計上に代えて、当該敷金の回収が最終的に見込めないと認められる金額を合理的に見積り、そのうち当期の負担に属する金額を費用計上し、直接減額しております。

## (収益認識関係)

## 1. 収益の分解情報

当中間会計期間の収益の構成は次の通りです。

第40期中間会計期間  
(自 2024年4月1日 至 2024年9月30日)

委託者報酬	55,266百万円
運用受託報酬	8,186百万円
投資助言報酬	1,200百万円
成功報酬	- 百万円
その他営業収益	13百万円
合計	64,667百万円

## 2. 収益を理解するための基礎となる情報

収益を理解するための基礎となる情報は「重要な会計方針 6. 収益及び費用の計上基準」に記載の通りであります。

(セグメント情報等)

第40期中間会計期間(自 2024年4月1日 至 2024年9月30日)

1.セグメント情報

当社は、資産運用業の単一セグメントであるため、記載を省略しております。

2.関連情報

(1)サービスごとの情報

サービス区分の決定方法は、損益計算書の営業収益の区分と同一であることから、サービスごとの営業収益の記載を省略しております。

(2)地域ごとの情報

営業収益

本邦の外部顧客に対する営業収益に区分した金額が損益計算書の営業収益の90%を超えるため、記載を省略しております。

有形固定資産

本邦に所在している有形固定資産の金額が貸借対照表の有形固定資産の金額の90%を超えるため、記載を省略しております。

(3)主要な顧客ごとの情報

特定の顧客に対する営業収益で損益計算書の営業収益の10%以上を占める相手先がないため、記載を省略しております。

(1株当たり情報)

第40期中間会計期間 (自 2024年4月1日 至 2024年9月30日)	
1株当たり純資産額	1,937,834円09銭
1株当たり中間純利益金額	188,050円89銭

(注) 潜在株式調整後1株当たり中間純利益金額については、潜在株式が存在しないため記載しておりません。

1株当たり中間純利益金額の算定上の基礎は、以下のとおりであります。

	第40期中間会計期間 (自 2024年4月1日 至 2024年9月30日)
中間純利益金額	7,522百万円
普通株主及び普通株主と同等の株主に帰属しない金額	-
普通株式及び普通株式と同等の株式に係る中間純利益金額	7,522百万円
普通株式及び普通株式と同等の株式の期中平均株式数	40,000株
(うち普通株式)	(24,490株)
(うちA種種類株式)	(15,510株)

(注) A種種類株式は、剰余金の配当請求権及び残余財産分配請求権について普通株式と同等の権利を有しているため、1株当たり情報の算定上、普通株式に含めて計算しています。

#### 4【利害関係人との取引制限】

委託会社は、「金融商品取引法」の定めるところにより、利害関係人との取引について、次に掲げる行為が禁止されています。

- (1) 自己またはその取締役もしくは執行役との間における取引を行うことを内容とした運用を行うこと(投資者の保護に欠け、もしくは取引の公正を害し、または金融商品取引業の信用を失墜させるおそれがないものとして内閣府令で定めるものを除きます。)
- (2) 運用財産相互間において取引を行うことを内容とした運用を行うこと(投資者の保護に欠け、もしくは取引の公正を害し、または金融商品取引業の信用を失墜させるおそれがないものとして内閣府令で定めるものを除きます。)
- (3) 通常の実取引の条件と異なる条件であって取引の公正を害するおそれのある条件で、委託会社の親法人等(委託会社の総株主等の議決権の過半数を保有していることその他の当該金融商品取引業者と密接な関係を有する法人その他の団体として政令で定める要件に該当する者をいいます。以下(4)(5)において同じ。)または子法人等(委託会社が総株主等の議決権の過半数を保有していることその他の当該金融商品取引業者と密接な関係を有する法人その他の団体として政令で定める要件に該当する者をいいます。以下同じ。)と有価証券の売買その他の取引または店頭デリバティブ取引を行うこと。
- (4) 委託会社の親法人等または子法人等の利益を図るため、その行う投資運用業に関して運用の方針、運用財産の額もしくは市場の状況に照らして不必要な取引を行うことを内容とした運用を行うこと。
- (5) 上記(3)(4)に掲げるもののほか、委託会社の親法人等または子法人等が関与する行為であって、投資者の保護に欠け、もしくは取引の公正を害し、または金融商品取引業の信用を失墜させるおそれのあるものとして内閣府令で定める行為。

#### 5【その他】

##### (1) 定款の変更、事業譲渡又は事業譲受、出資の状況その他の重要事項

委託会社は2024年12月25日付でPayPayアセットマネジメント株式会社を実施した第三者割当増資を引き受け、同社への出資比率が23.4%から49.9%に引き上がりました。

##### (2) 訴訟事件その他の重要事項

委託会社およびファンドに重要な影響を与えた事実、または与えると予想される事実はありません。

## 第2【その他の関係法人の概況】

### 1【名称、資本金の額及び事業の内容】

#### (1) 受託会社

名称	みずほ信託銀行株式会社
資本金の額	247,369百万円（2024年3月末日現在）
事業の内容	日本において銀行業務および信託業務を営んでいます。

#### (2) 販売会社

販売会社の名称、資本金の額および事業内容は以下の「販売会社一覧表」の通りです。

名 称	資本金の額 (単位:百万円)	事 業 の 内 容
株式会社ゆうちょ銀行	3,500,000	日本において銀行業務を営んでおります。

（注）資本金の額は2024年3月末日現在

#### (3) 投資顧問会社

名称	Asset Management One USA Inc.
資本金の額	400万米ドル（2024年12月末日現在）
事業の内容	米国において投資顧問業務を営んでいます。

### 2【関係業務の概要】

「受託会社」は、以下の業務を行います。

- (1) 委託会社の指図に基づく信託財産の管理、保管、処分
- (2) 信託財産の計算
- (3) 信託財産に関する報告書の作成
- (4) その他上記に付帯する業務

「販売会社」は、以下の業務を行います。

- (1) 募集の取扱い
- (2) 追加設定の申込事務
- (3) 信託契約の一部解約事務
- (4) 受益者に対する収益分配金、一部解約金および償還金の支払い
- (5) 受益者に対する収益分配金の再投資
- (6) 受益者に対する投資信託説明書（目論見書）および運用報告書の交付
- (7) その他上記に付帯する業務

「投資顧問会社」は、以下の業務を行います。

マザーファンドの信託財産の運用の助言

### 3【資本関係】

該当事項はありません。

持株比率5%以上を記載します。



### 第3【参考情報】

ファンドについては、当計算期間において以下の書類を提出いたしました。

提出年月日	提出書類
2024年7月5日	臨時報告書
2024年9月20日	有価証券報告書
2024年9月20日	有価証券届出書
2024年10月8日	臨時報告書

## 独立監査人の監査報告書

2024年5月23日

アセットマネジメントOne株式会社

取締役会 御中

EY新日本有限責任監査法人

東京事務所

指定有限責任社員  
業務執行社員 公認会計士 森 重 俊 寛指定有限責任社員  
業務執行社員 公認会計士 長 谷 川 敬指定有限責任社員  
業務執行社員 公認会計士 稲 葉 宏 和

## 監査意見

当監査法人は、金融商品取引法第193条の2第1項の規定に基づく監査証明を行うため、「委託会社等の経理状況」に掲げられているアセットマネジメントOne株式会社の2023年4月1日から2024年3月31日までの第39期事業年度の財務諸表、すなわち、貸借対照表、損益計算書、株主資本等変動計算書、重要な会計方針及びその他の注記について監査を行った。

当監査法人は、上記の財務諸表が、我が国において一般に公正妥当と認められる企業会計の基準に準拠して、アセットマネジメントOne株式会社の2024年3月31日現在の財政状態及び同日をもって終了する事業年度の経営成績を、全ての重要な点において適正に表示しているものと認める。

## 監査意見の根拠

当監査法人は、我が国において一般に公正妥当と認められる監査の基準に準拠して監査を行った。監査の基準における当監査法人の責任は、「財務諸表監査における監査人の責任」に記載されている。当監査法人は、我が国における職業倫理に関する規定に従って、会社から独立しており、また、監査人としてのその他の倫理上の責任を果たしている。当監査法人は、意見表明の基礎となる十分かつ適切な監査証拠を入手したと判断している。

## その他の記載内容

その他の記載内容は、監査した財務諸表を含む開示書類に含まれる情報のうち、財務諸表及びその監査報告書以外の情報である。

当監査法人は、その他の記載内容が存在しないと判断したため、その他の記載内容に対するいかなる作業も実施していない。

## 財務諸表に対する経営者及び監査等委員会の責任

経営者の責任は、我が国において一般に公正妥当と認められる企業会計の基準に準拠して財務諸表を作成し適正に表示することにある。これには、不正又は誤謬による重要な虚偽表示のない財務諸表を作成し適正に表示するために経営者が必要と判断した内部統制を整備及び運用することが含まれる。

財務諸表を作成するに当たり、経営者は、継続企業の前提に基づき財務諸表を作成することが適切であるかどうかを評価し、我が国において一般に公正妥当と認められる企業会計の基準に基づいて継続企業に関する事項を開示する必要がある場合には当該事項を開示する責任がある。

監査等委員会の責任は、財務報告プロセスの整備及び運用における取締役の職務の執行を監視することにある。

#### 財務諸表監査における監査人の責任

監査人の責任は、監査人が実施した監査に基づいて、全体としての財務諸表に不正又は誤謬による重要な虚偽表示がないかどうかについて合理的な保証を得て、監査報告書において独立の立場から財務諸表に対する意見を表明することにある。虚偽表示は、不正又は誤謬により発生する可能性があり、個別に又は集計すると、財務諸表の利用者の意思決定に影響を与えると合理的に見込まれる場合に、重要性があると判断される。

監査人は、我が国において一般に公正妥当と認められる監査の基準に従って、監査の過程を通じて、職業的専門家としての判断を行い、職業的懐疑心を保持して以下を実施する。

- ・ 不正又は誤謬による重要な虚偽表示リスクを識別し、評価する。また、重要な虚偽表示リスクに対応した監査手続を立案し、実施する。監査手続の選択及び適用は監査人の判断による。さらに、意見表明の基礎となる十分かつ適切な監査証拠を入手する。
- ・ 財務諸表監査の目的は、内部統制の有効性について意見表明するためのものではないが、監査人は、リスク評価の実施に際して、状況に応じた適切な監査手続を立案するために、監査に関連する内部統制を検討する。
- ・ 経営者が採用した会計方針及びその適用方法の適切性、並びに経営者によって行われた会計上の見積りの合理性及び関連する注記事項の妥当性を評価する。
- ・ 経営者が継続企業を前提として財務諸表を作成することが適切であるかどうか、また、入手した監査証拠に基づき、継続企業の前提に重要な疑義を生じさせるような事象又は状況に関して重要な不確実性が認められるかどうか結論付ける。継続企業の前提に関する重要な不確実性が認められる場合は、監査報告書において財務諸表の注記事項に注意を喚起すること、又は重要な不確実性に関する財務諸表の注記事項が適切でない場合は、財務諸表に対して除外事項付意見を表明することが求められている。監査人の結論は、監査報告書日までに入手した監査証拠に基づいているが、将来の事象や状況により、企業は継続企業として存続できなくなる可能性がある。
- ・ 財務諸表の表示及び注記事項が、我が国において一般に公正妥当と認められる企業会計の基準に準拠しているかどうかとともに、関連する注記事項を含めた財務諸表の表示、構成及び内容、並びに財務諸表が基礎となる取引や会計事象を適正に表示しているかどうかを評価する。

監査人は、監査等委員会に対して、計画した監査の範囲とその実施時期、監査の実施過程で識別した内部統制の重要な不備を含む監査上の重要な発見事項、及び監査の基準で求められているその他の事項について報告を行う。

監査人は、監査等委員会に対して、独立性についての我が国における職業倫理に関する規定を遵守したこと、並びに監査人の独立性に影響を与えると合理的に考えられる事項、及び阻害要因を除去するための対応策を講じている場合又は阻害要因を許容可能な水準にまで軽減するためのセーフガードを適用している場合はその内容について報告を行う。

#### 利害関係

会社と当監査法人又は業務執行社員との間には、公認会計士法の規定により記載すべき利害関係はない。

以 上

(注1) 上記の監査報告書の原本は当社(有価証券報告書提出会社)が別途保管しております。

(注2) X B R L データは監査の対象には含まれておりません。

## 独立監査人の監査報告書

2025年2月14日

アセットマネジメントOne株式会社

取締役会 御中

EY新日本有限責任監査法人  
東京事務所指定有限責任社員 公認会計士 稲葉 宏和  
業務執行社員

## 監査意見

当監査法人は、金融商品取引法第193条の2第1項の規定に基づく監査証明を行うため、「ファンドの経理状況」に掲げられているDIAM世界好配当株式ファンド（毎月決算型）（為替ヘッジあり）の2024年6月22日から2024年12月23日までの特定期間の財務諸表、すなわち、貸借対照表、損益及び剰余金計算書、注記表並びに附属明細表について監査を行った。

当監査法人は、上記の財務諸表が、我が国において一般に公正妥当と認められる企業会計の基準に準拠して、DIAM世界好配当株式ファンド（毎月決算型）（為替ヘッジあり）の2024年12月23日現在の信託財産の状態及び同日をもって終了する特定期間の損益の状況を、全ての重要な点において適正に表示しているものと認める。

## 監査意見の根拠

当監査法人は、我が国において一般に公正妥当と認められる監査の基準に準拠して監査を行った。監査の基準における当監査法人の責任は、「財務諸表監査における監査人の責任」に記載されている。当監査法人は、我が国における職業倫理に関する規定に従って、アセットマネジメントOne株式会社及びファンドから独立しており、また、監査人としてのその他の倫理上の責任を果たしている。当監査法人は、意見表明の基礎となる十分かつ適切な監査証拠を入手したと判断している。

## その他の記載内容

その他の記載内容は、有価証券報告書及び有価証券届出書（訂正有価証券届出書を含む。）に含まれる情報のうち、財務諸表及びその監査報告書以外の情報である。経営者の責任は、その他の記載内容を作成し開示することにある。

当監査法人の財務諸表に対する監査意見の対象にはその他の記載内容は含まれておらず、当監査法人はその他の記載内容に対して意見を表明するものではない。

財務諸表監査における当監査法人の責任は、その他の記載内容を通読し、通読の過程において、その他の記載内容と財務諸表又は当監査法人が監査の過程で得た知識との間に重要な相違があるかどうか検討すること、また、そのような重要な相違以外にその他の記載内容に重要な誤りの兆候があるかどうか注意を払うことにある。

当監査法人は、実施した作業に基づき、その他の記載内容に重要な誤りがあると判断した場合には、その事実を報告することが求められている。

その他の記載内容に関して、当監査法人が報告すべき事項はない。

## 財務諸表に対する経営者の責任

経営者の責任は、我が国において一般に公正妥当と認められる企業会計の基準に準拠して財務諸表を作成し適正に表示することにある。これには、不正又は誤謬による重要な虚偽表示のない財務諸表を作成し適正に表示するために経営者が必要と判断した内部統制を整備及び運用することが含まれる。

財務諸表を作成するに当たり、経営者は、継続企業の前提に基づき財務諸表を作成することが適切であるかどうかを評価し、我が国において一般に公正妥当と認められる企業会計の基準に基づいて継続企業に関する事項を開示する必要がある場合には当該事項を開示する責任がある。

#### 財務諸表監査における監査人の責任

監査人の責任は、監査人が実施した監査に基づいて、全体としての財務諸表に不正又は誤謬による重要な虚偽表示がないかどうかについて合理的な保証を得て、監査報告書において独立の立場から財務諸表に対する意見を表明することにある。虚偽表示は、不正又は誤謬により発生する可能性があり、個別に又は集計すると、財務諸表の利用者の意思決定に影響を与えると合理的に見込まれる場合に、重要性があると判断される。

監査人は、我が国において一般に公正妥当と認められる監査の基準に従って、監査の過程を通じて、職業的専門家としての判断を行い、職業的懐疑心を保持して以下を実施する。

- ・ 不正又は誤謬による重要な虚偽表示リスクを識別し、評価する。また、重要な虚偽表示リスクに対応した監査手続を立案し、実施する。監査手続の選択及び適用は監査人の判断による。さらに、意見表明の基礎となる十分かつ適切な監査証拠を入手する。
- ・ 財務諸表監査の目的は、内部統制の有効性について意見表明するためのものではないが、監査人は、リスク評価の実施に際して、状況に応じた適切な監査手続を立案するために、監査に関連する内部統制を検討する。
- ・ 経営者が採用した会計方針及びその適用方法の適切性、並びに経営者によって行われた会計上の見積りの合理性及び関連する注記事項の妥当性を評価する。
- ・ 経営者が継続企業を前提として財務諸表を作成することが適切であるかどうか、また、入手した監査証拠に基づき、継続企業の前提に重要な疑義を生じさせるような事象又は状況に関して重要な不確実性が認められるかどうか結論付ける。継続企業の前提に関する重要な不確実性が認められる場合は、監査報告書において財務諸表の注記事項に注意を喚起すること、又は重要な不確実性に関する財務諸表の注記事項が適切でない場合は、財務諸表に対して除外事項付意見を表明することが求められている。監査人の結論は、監査報告書日までに入手した監査証拠に基づいているが、将来の事象や状況により、ファンドは継続企業として存続できなくなる可能性がある。
- ・ 財務諸表の表示及び注記事項が、我が国において一般に公正妥当と認められる企業会計の基準に準拠しているかどうかとともに、関連する注記事項を含めた財務諸表の表示、構成及び内容、並びに財務諸表が基礎となる取引や会計事象を適正に表示しているかどうかを評価する。

監査人は、経営者に対して、計画した監査の範囲とその実施時期、監査の実施過程で識別した内部統制の重要な不備を含む監査上の重要な発見事項、及び監査の基準で求められているその他の事項について報告を行う。

#### 利害関係

アセットマネジメントOne株式会社及びファンドと当監査法人又は業務執行社員との間には、公認会計士法の規定により記載すべき利害関係はない。

以 上

(注1) 上記の監査報告書の原本は当社(有価証券報告書提出会社)が別途保管しております。

(注2) XBR Lデータは監査の対象には含まれておりません。

## 独立監査人の中間監査報告書

2024年11月22日

アセットマネジメントOne株式会社

取締役会 御中

EY新日本有限責任監査法人

東京事務所

指定有限責任社員  
業務執行社員 公認会計士 森 重 俊 寛指定有限責任社員  
業務執行社員 公認会計士 稲 葉 宏 和

## 中間監査意見

当監査法人は、金融商品取引法第193条の2第1項の規定に基づく監査証明を行うため、「委託会社等の経理状況」に掲げられているアセットマネジメントOne株式会社の2024年4月1日から2025年3月31日までの第40期事業年度の中間会計期間（2024年4月1日から2024年9月30日まで）に係る中間財務諸表、すなわち、中間貸借対照表、中間損益計算書、中間株主資本等変動計算書、重要な会計方針及びその他の注記について中間監査を行った。

当監査法人は、上記の中間財務諸表が、我が国において一般に公正妥当と認められる中間財務諸表の作成基準に準拠して、アセットマネジメントOne株式会社の2024年9月30日現在の財政状態及び同日をもって終了する中間会計期間（2024年4月1日から2024年9月30日まで）の経営成績に関する有用な情報を表示しているものと認める。

## 中間監査意見の根拠

当監査法人は、我が国において一般に公正妥当と認められる中間監査の基準に準拠して中間監査を行った。中間監査の基準における当監査法人の責任は、「中間財務諸表監査における監査人の責任」に記載されている。当監査法人は、我が国における職業倫理に関する規定に従って、会社から独立しており、また、監査人としてのその他の倫理上の責任を果たしている。当監査法人は、中間監査の意見表明の基礎となる十分かつ適切な監査証拠を入手したと判断している。

## 中間財務諸表に対する経営者及び監査等委員会の責任

経営者の責任は、我が国において一般に公正妥当と認められる中間財務諸表の作成基準に準拠して中間財務諸表を作成し有用な情報を表示することにある。これには、不正又は誤謬による重要な虚偽表示のない中間財務諸表を作成し有用な情報を表示するために経営者が必要と判断した内部統制を整備及び運用することが含まれる。

中間財務諸表を作成するに当たり、経営者は、継続企業の前提に基づき中間財務諸表を作成することが適切であるかどうかを評価し、我が国において一般に公正妥当と認められる中間財務諸表の作成基準に基づいて継続企業に関する事項を開示する必要がある場合には当該事項を開示する責任がある。

監査等委員会の責任は、財務報告プロセスの整備及び運用における取締役の職務の執行を監視することにある。

## 中間財務諸表監査における監査人の責任

監査人の責任は、監査人が実施した中間監査に基づいて、全体として中間財務諸表の有用な情報の表示に関して投資者の判断を損なうような重要な虚偽表示がないかどうかの合理的な保証を得て、中間監査報告書において独立の立場から中間財務諸表に対する意見を表明することにある。虚偽表示は、不正又は誤謬により発生する可能性があり、個別に又は集計すると、中間財務諸表の利用者の意思決定に影響を与えると合理的に見込まれる場合に、重要性があると判断される。

監査人は、我が国において一般に公正妥当と認められる中間監査の基準に従って、中間監査の過程を通じて、職業的専門家としての判断を行い、職業的懐疑心を保持して以下を実施する。

- ・ 不正又は誤謬による中間財務諸表の重要な虚偽表示リスクを識別し、評価する。また、重要な虚偽表示リスクに対応する中間監査手続を立案し、実施する。中間監査手続の選択及び適用は監査人の判断による。さらに、中間監査の意見表明の基礎となる十分かつ適切な監査証拠を入手する。なお、中間監査手続は、年度監査と比べて監査手続の一部が省略され、監査人の判断により、不正又は誤謬による中間財務諸表の重要な虚偽表示リスクの評価に基づいて、分析的手続等を中心とした監査手続に必要に応じて追加の監査手続が選択及び適用される。
- ・ 中間財務諸表監査の目的は、内部統制の有効性について意見表明するためのものではないが、監査人は、リスク評価の実施に際して、状況に応じた適切な中間監査手続を立案するために、中間財務諸表の作成と有用な情報の表示に関連する内部統制を検討する。
- ・ 経営者が採用した会計方針及びその適用方法並びに経営者によって行われた会計上の見積りの合理性及び関連する注記事項の妥当性を評価する。
- ・ 経営者が継続企業を前提として中間財務諸表を作成することが適切であるかどうか、また、入手した監査証拠に基づき、継続企業の前提に重要な疑義を生じさせるような事象又は状況に関して重要な不確実性が認められるかどうか結論付ける。継続企業の前提に関する重要な不確実性が認められる場合は、中間監査報告書において中間財務諸表の注記事項に注意を喚起すること、又は重要な不確実性に関する中間財務諸表の注記事項が適切でない場合は、中間財務諸表に対して除外事項付意見を表明することが求められている。監査人の結論は、中間監査報告書日までに入手した監査証拠に基づいているが、将来の事象や状況により、企業は継続企業として存続できなくなる可能性がある。
- ・ 中間財務諸表の表示及び注記事項が、我が国において一般に公正妥当と認められる中間財務諸表の作成基準に準拠しているかどうかとともに、関連する注記事項を含めた中間財務諸表の表示、構成及び内容、並びに中間財務諸表が基礎となる取引や会計事象に関して有用な情報を表示しているかどうかを評価する。

監査人は、監査等委員会に対して、計画した中間監査の範囲とその実施時期、中間監査の実施過程で識別した内部統制の重要な不備を含む中間監査上の重要な発見事項、及び中間監査の基準で求められているその他の事項について報告を行う。

監査人は、監査等委員会に対して、独立性についての我が国における職業倫理に関する規定を遵守したこと、並びに監査人の独立性に影響を与えると合理的に考えられる事項、及び阻害要因を除去するための対応策を講じている場合又は阻害要因を許容可能な水準にまで軽減するためのセーフガードを適用している場合はその内容について報告を行う。

## 利害関係

会社と当監査法人又は業務執行社員との間には、公認会計士法の規定により記載すべき利害関係はない。

以 上

（注1）上記の中間監査報告書の原本は当社（有価証券報告書提出会社）が別途保管しております。

（注2）XBRLデータは監査の対象には含まれておりません。