

【表紙】

【提出書類】 有価証券届出書の訂正届出書

【提出先】 関東財務局長

【提出日】 2025年6月30日

【発行者名】 ルクセンブルク三菱UFJインベスターサービス銀行S.A.
(Mitsubishi UFJ Investor Services & Banking (Luxembourg) S.A.)

【代表者の役職氏名】 エグゼクティブ・ディレクター ファブリス・マス
(Fabrice Mas)

【本店の所在の場所】 ルクセンブルグ大公国、ルクセンブルグ L-1150、アーロン通り
287-289番
(287-289, route d'Arlon, L-1150 Luxembourg, Grand Duchy of Luxembourg)

【代理人の氏名又は名称】 弁護士 大西 信治

【代理人の住所又は所在地】 東京都千代田区丸の内二丁目6番1号 丸の内パークビルディング
森・濱田松本法律事務所外国法共同事業

【事務連絡者氏名】 弁護士 大西 信治
同 白川 剛士

【連絡場所】 東京都千代田区丸の内二丁目6番1号 丸の内パークビルディング
森・濱田松本法律事務所外国法共同事業

【電話番号】 03 (6212) 8316

【届出の対象とした募集(売出)外国投資信託受益証券に係るファンドの名称】
マルチ・ストラテジーズ・トラスト
- ヌビーン・ダイナミックUSエクイティ・ストラテジー
(Multi Strategies Trust - Nuveen US Equity Long & Short Fund)

【届出の対象とした募集(売出)外国投資信託受益証券の金額】
米ドル(年1回)クラス:
20億アメリカ合衆国ドル(約3,089億円)を上限とする。
円ヘッジ(年1回)クラス:
2,000億円を上限とする。
(注)アメリカ合衆国ドル(以下「米ドル」という。)の円貨換算
は、便宜上、2025年1月31日現在の株式会社三菱UFJ銀行の
対顧客電信売買相場の仲値(1米ドル=154.43円)による。

【縦覧に供する場所】 該当事項なし。

1【有価証券届出書の訂正届出書の提出理由】

本日、半期報告書を提出いたしましたので、2025年3月31日に提出した有価証券届出書（以下「原届出書」といいます。）の関係情報を下表のとおり新たな情報により更新および追加するため、またその他情報の更新を反映するため、本訂正届出書を提出するものです。

なお、本訂正届出書の記載事項のうち外貨数字の円換算については、直近の為替レートを用いておりますので、訂正前の換算レートとは異なっております。

2【訂正の内容】

（1）半期報告書の提出に伴う訂正

半期報告書を提出したことによる原届出書の訂正内容は、以下のとおりです。

原届出書の下記事項については、半期報告書の記載内容*と同一内容に更新または追加されます。

原届出書		半期報告書		訂正の方法
第二部 第15 ファンド情報 ファンドの状況 運用状況	(1) 投資状況	1 ファンドの運用 状況	(1) 投資状況	更新
	(3) 運用実績		(2) 運用実績	更新/ 追加
	(4) 販売及び買戻しの 実績	2 販売及び買戻しの実績		追加
第31 ファンドの経理状況 財務諸表	3 ファンドの経理状況			追加
第三部 第11 特別情報 管理会社の概況 管理会社の概況	(1) 資本金の額	4 管理会社の概況	(1) 資本金の額	更新
2 事業の内容及び営業の概況			(2) 事業の内容及 び営業の状況	更新
5 その他			(3) その他	追加
3 管理会社の経理状況	5 管理会社の経理の概況			更新

* 半期報告書の記載内容は、以下のとおりです。

[次へ](#)

１ ファンドの運用状況

マルチ・ストラテジーズ・トラスト（以下「トラスト」という。）のサブ・ファンドであるヌビーン・ダイナミックＵＳエクイティ・ストラテジー（以下「ファンド」という。）の運用状況は、以下のとおりである。

（１）投資状況

（資産別および地域別の投資状況）

（2025年４月末日現在）

資産の種類		国名	時価合計（米ドル）	投資比率（％）
株式	ロング	米国	21,221,510.47	98.57
	ショート	米国	- 6,252,782.63	- 29.04
		小計	14,968,727.84	69.52
現金・その他の資産（負債控除後）			6,561,619.50	30.48
合計 （純資産総額）			21,530,347.34 (約3,070百万円)	100.00

（注１）投資比率とは、ファンドの純資産総額に対する当該資産の時価の比率をいう。以下同じ。

（注２）米ドルの円貨換算は、便宜上、2025年４月30日現在の株式会社三菱ＵＦＪ銀行の対顧客電信売買相場の仲値（１米ドル＝142.57円）による。以下、米ドルの円貨表示は別段の記載がない限りこれによるものとする。

（注３）ファンドは、ケイマン諸島法に基づいて設定されているが、ファンド証券の米ドル（年１回）クラスについては米ドル建て、円ヘッジ（年１回）クラスについては円建てのため、以下の金額表示は別段の記載がない限りそれぞれ米ドル貨または円貨をもって行う。

（注４）本書の中で金額および比率を表示する場合、四捨五入してある。したがって、合計の数字が一致しない場合がある。また、円貨への換算は、本書中でそれに対応する数字につき所定の換算率で単純計算のうえ、必要な場合四捨五入してある。したがって、本書中の同一情報につき異なった円貨表示がなされている場合もある。

(2) 運用実績

純資産の推移

2025年４月末日までの１年間における各月末の純資産の推移は、以下のとおりである。

<米ドル（年１回）クラス>

	純資産総額		１口当たり純資産価格	
	米ドル	百万円	米ドル	円
2024年５月末日	15,037,642.50	2,144	14.74	2,101
６月末日	17,852,728.77	2,545	15.27	2,177
７月末日	17,510,219.77	2,496	15.10	2,153
８月末日	17,704,773.05	2,524	15.27	2,177
９月末日	17,627,149.31	2,513	15.51	2,211
10月末日	17,455,371.71	2,489	15.76	2,247
11月末日	18,227,361.24	2,599	16.50	2,352
12月末日	17,961,806.70	2,561	16.30	2,324
2025年１月末日	18,070,164.17	2,576	16.60	2,367
２月末日	17,624,211.89	2,513	16.21	2,311
３月末日	16,455,905.10	2,346	15.30	2,181
４月末日	16,623,146.35	2,370	15.22	2,170

<円ヘッジ（年１回）クラス>

	純資産総額	１口当たり純資産価格
	円	円
2024年５月末日	954,796,231	12,633
６月末日	732,415,917	13,025
７月末日	789,575,997	12,854
８月末日	794,696,103	12,937
９月末日	805,699,750	13,116
10月末日	825,364,294	13,222
11月末日	882,626,390	13,827
12月末日	864,750,929	13,547
2025年１月末日	836,893,095	13,748
２月末日	765,319,572	13,393
３月末日	701,834,553	12,605
４月末日	697,687,370	12,531

< 参考情報 >



分配の推移
該当事項なし。

収益率の推移

計算期間	収益率（注）	
	米ドル（年1回）クラス	円ヘッジ（年1回）クラス
2024年5月1日～2025年4月末日	5.69%	1.00%

（注）収益率（%）＝100×（a－b）／b
a＝計算期間末の1口当たり純資産価格（当該計算期間の分配金の合計額を加えた額）
b＝当該計算期間の直前の計算期間末の1口当たり純資産価格（分配前の額）

< 参考情報 >

収益率の推移

米ドル(年1回)クラス



円ヘッジ(年1回)クラス

(注1) 収益率(%) = $100 \times (a - b) / b$

a = 計算期間末の1口当たり純資産価格(当該計算期間の分配金の合計額を加えた額)

b = 当該計算期間の直前の計算期間末の1口当たり純資産価格(分配額の額)。ただし、第1会計年度については1口当たり当初発行価格(10米ドル(米ドル(年1回)クラス)、10,000円(円ヘッジ(年1回)クラス))

(注2) ベンチマークは設定していません。

２ 販売及び買戻しの実績

2025年４月末日までの１年間における販売および買戻しの実績ならびに2025年４月末日現在の発行済口数は、以下のとおりである。

<米ドル（年１回）クラス>

販売口数	買戻口数	発行済口数
416,718.389 (416,718.389)	202,408.225 (202,408.225)	1,091,862.892 (1,091,862.892)

（注）（ ）内の数字は、本邦内における販売口数、買戻し口数および発行済口数を表す。以下同じ。

<円ヘッジ（年１回）クラス>

販売口数	買戻口数	発行済口数
11,786.350 (11,786.350)	29,072.428 (29,072.428)	55,677.742 (55,677.742)

[次へ](#)

３ ファンドの経理状況

- a . ファンドの日本語の中間財務書類は、米国ＧＡＡＰに準拠して作成された原文の中間財務書類を翻訳したものである（ただし、円換算部分を除く。）。これは「特定有価証券の内容等の開示に関する内閣府令」に基づき、「財務諸表等の用語、様式及び作成方法に関する規則」第328条第５項ただし書の規定の適用によるものである。
- b . ファンドの原文の中間財務書類は外国監査法人等（公認会計士法（昭和23年法律第103号）第１条の３第７項に規定する外国監査法人等をいう。）の監査を受けていない。
- c . ファンドの原文の中間財務書類は米ドルで表示されている。日本語の中間財務書類には、主要な金額について円貨換算が併記されている。日本円による金額は、2025年４月30日現在における株式会社三菱ＵＦＪ銀行の対顧客電信売買相場の仲値（１米ドル＝142.57円）で換算されている。なお、千円未満の金額は四捨五入されている。

[次へ](#)

（１）資産及び負債の状況

ヌビーン・ダイナミックＵＳエクイティ・ストラテジー

純資産計算書

2025年３月31日現在

（米ドルで表示）

	米ドル	千円
資産		
投資有価証券（ロング）		
普通株式	21,190,173	3,021,083
現金（ロング）		
現金および現金同等物	6,404,895	913,146
未収配当金		
未収配当金	8,545	1,218
為替予約取引未収金		
為替予約取引未収金	4,964,680	707,814
前払マネーロンダリング報告責任者報酬		
前払マネーロンダリング報告責任者報酬	3,753	535
前払登録手数料		
前払登録手数料	4,403	628
未払源泉徴収税		
未払源泉徴収税	(2,563)	(365)
資産合計	32,573,885	4,644,059

	米ドル	千円
負債		
投資有価証券（ショート）		
普通株式	(6,242,009)	(889,923)
未払管理事務代行会社報酬		
未払管理事務代行会社報酬	(9,144)	(1,304)
未払代行協会員報酬		
未払代行協会員報酬	(2,826)	(403)
未払監査報酬		
未払監査報酬	(13,323)	(1,899)
C R S 関連費用		
C R S 関連費用	(1,009)	(144)
未払保管会社報酬		
未払保管会社報酬	(3,000)	(428)
未払販売報酬		
未払販売報酬	(39,953)	(5,696)
未払配当金		
未払配当金	(5,722)	(816)
未払 F A T C A 関連費用		
未払 F A T C A 関連費用	(7,873)	(1,122)
未払財務書類作成費用		
未払財務書類作成費用	(3,761)	(536)
為替予約取引未払金		
為替予約取引未払金	(5,001,746)	(713,099)
未払管理会社報酬		
未払管理会社報酬	(2,849)	(406)
未払投資運用会社報酬		
未払投資運用会社報酬	(12,539)	(1,788)
未払金		
未払金	(524)	(75)
未払副投資運用会社報酬		
未払副投資運用会社報酬	(42,739)	(6,093)
未払税金		
未払税金	(1,619)	(231)
未払受託報酬		
未払受託報酬	(2,494)	(356)
負債合計	(11,393,133)	(1,624,319)
純資産総額	21,180,752	3,019,740
純資産価額		
米ドル（年１回）クラス	16,455,905.10	米ドル
円ヘッジ（年１回）クラス	701,834,553	円
発行済口数		
米ドル（年１回）クラス	1,075,642.142	口
円ヘッジ（年１回）クラス	55,677.742	口
１口当たり純資産価格		
米ドル（年１回）クラス	15.30	米ドル
円ヘッジ（年１回）クラス	12,605	円

ヌビーン・ダイナミックＵＳエクイティ・ストラテジー

運用計算書

2024年10月１日から2025年３月31日までの期間

（米ドルで表示）

	米ドル	千円
収益	366,403	52,238
受取配当金	136,874	19,514
現金および現金同等物	0	0
普通株式	136,874	19,514
受取利息	229,529	32,724
現金および現金同等物	229,529	32,724
費用	(458,645)	(65,389)
管理事務代行報酬	(18,000)	(2,566)
現金および現金同等物	(18,000)	(2,566)
代行協会員報酬	(5,776)	(823)
現金および現金同等物	(5,776)	(823)
監査報酬	(14,263)	(2,033)
現金および現金同等物	(14,263)	(2,033)
ＣＲＳ関連費用	(224)	(32)
現金および現金同等物	(224)	(32)
保管会社報酬	(10,878)	(1,551)
現金および現金同等物	(10,878)	(1,551)
販売報酬	(81,118)	(11,565)
現金および現金同等物	(81,118)	(11,565)
配当金費用	(57,247)	(8,162)
現金および現金同等物	(57,247)	(8,162)
配当金源泉徴収税費用	(36,378)	(5,186)
現金および現金同等物	0	0
普通株式	(36,378)	(5,186)
ＦＡＴＣＡ関連費用	(1,745)	(249)
現金および現金同等物	(1,745)	(249)
財務書類作成費用	(1,247)	(178)
現金および現金同等物	(1,247)	(178)
利息費用	(96,040)	(13,692)
現金および現金同等物	(96,040)	(13,692)
弁護士報酬および専門家報酬	(306)	(44)
現金および現金同等物	(306)	(44)
マネーロンダリング報告責任者報酬	(2,493)	(355)
現金および現金同等物	(2,493)	(355)
管理会社報酬	(5,723)	(816)
現金および現金同等物	(5,723)	(816)
投資運用会社報酬	(25,401)	(3,621)
現金および現金同等物	(25,401)	(3,621)

		米ドル	千円
専門家報酬		(5,878)	(838)
	現金および現金同等物	(5,878)	(838)
登録手数料		(2,716)	(387)
	現金および現金同等物	(2,716)	(387)
副投資運用会社報酬		(86,638)	(12,352)
	現金および現金同等物	(86,638)	(12,352)
税金費用		(1,596)	(228)
	現金および現金同等物	(1,596)	(228)
受託報酬		(4,979)	(710)
	現金および現金同等物	(4,979)	(710)
投資に係る実現および未実現損益		(530,480)	(75,631)
為替に係る未実現損益の変動		97,037	13,835
	現金および現金同等物	1,362	194
	為替予約取引	95,676	13,641
価格に係る未実現損益の変動		(906,054)	(129,176)
	現金および現金同等物	0	0
	普通株式	(906,054)	(129,176)
長期価格に係る損益		1,034,954	147,553
	現金および現金同等物	0	0
	普通株式	1,034,954	147,553
ファンドの基準通貨以外の為替に係る実現損失		(995,619)	(141,945)
	現金および現金同等物	(12,079)	(1,722)
	為替予約取引	(983,540)	(140,223)
ファンドの基準通貨以外の為替に係る実現利益		522,859	74,544
	現金および現金同等物	12,806	1,826
	為替予約取引	510,053	72,718
短期価格に係る損益		(283,657)	(40,441)
	現金および現金同等物	0	0
	普通株式	(283,657)	(40,441)
純損益		(622,722)	(88,781)

[次へ](#)

(2) 投資有価証券明細表等

ヌビーン・ダイナミックUSエクイティ・ストラテジー

投資ポジション評価明細表

2025年3月31日現在

銘柄	投資ID	数量	現地価格	現地 取得原価	取得原価 (米ドル)	未実現利益 / 損失 (米ドル)	経過利息 (米ドル)	時価 (米ドル)	投資 比率%
投資					17,899,196.42	3,453,862.35	0.00	21,353,058.77	100.00%
現金(ロング)					6,404,895.34	0.00	0.00	6,404,895.34	30.00%
現金および現金同等物					6,404,895.34	0.00	0.00	6,404,895.34	30.00%
米ドル					6,404,895.34	0.00	0.00	6,404,895.34	30.00%
米ドル	USD	6,404,895.340	1.00000	6,404,895.34	6,404,895.34	0.00	0.00	6,404,895.34	30.00%
投資有価証券(ロング)					17,886,398.34	3,303,774.21	0.00	21,190,172.55	99.24%
普通株式					17,886,398.34	3,303,774.21	0.00	21,190,172.55	99.24%
米ドル					17,886,398.34	3,303,774.21	0.00	21,190,172.55	99.24%
AECOM	ACM US	2,200.000	92.66000	200,541.34	200,541.34	3,310.66	0.00	203,852.00	0.95%
ALLIANT ENERGY CORP	LNT US	3,475.000	64.04500	192,830.97	192,830.97	29,725.41	0.00	222,556.38	1.04%
ALPHABET INC-CL A	GOOGL US	2,560.000	154.14500	315,945.52	315,945.52	78,665.68	0.00	394,611.20	1.85%
AMAZON.COM INC	AMZN US	3,175.000	189.35500	535,592.17	535,592.17	65,609.96	0.00	601,202.13	2.82%
AMERICAN EXPRESS CO	AXP US	935.000	267.42000	208,764.56	208,764.56	41,273.14	0.00	250,037.70	1.17%
AMERICAN TOWER CORP	AMT US	980.000	218.06800	221,739.89	221,739.89	-8,033.25	0.00	213,706.64	1.00%
AMERIPRISE FINANCIAL INC	AMP US	450.000	481.23000	159,475.49	159,475.49	57,078.01	0.00	216,553.50	1.01%
AMETEK INC	AME US	700.000	170.70000	118,832.36	118,832.36	657.64	0.00	119,490.00	0.56%
ANALOG DEVICES INC	ADI US	1,135.000	200.64300	249,882.54	249,882.54	-22,152.73	0.00	227,729.81	1.07%
APPLE INC	AAPL US	4,835.000	220.55000	738,942.06	738,942.06	327,417.19	0.00	1,066,359.25	4.99%
ARCH CAPITAL GROUP LTD	ACGL US	2,575.000	95.90270	231,797.52	231,797.52	15,151.93	0.00	246,949.45	1.16%
ARISTA NETWORKS INC	ANET US	2,550.000	77.29000	207,431.95	207,431.95	-10,342.45	0.00	197,089.50	0.92%
AVALONBAY COMMUNITIES INC	AVB US	850.000	214.44500	185,295.24	185,295.24	-3,016.99	0.00	182,278.25	0.85%
BOSTON SCIENTIFIC CORP	BSX US	2,750.000	100.33500	158,364.95	158,364.95	117,556.30	0.00	275,921.25	1.29%
BOYD GAMING CORP	BYD US	2,375.000	65.99000	138,192.86	138,192.86	18,533.39	0.00	156,726.25	0.73%
BRISTOL-MYERS SQUIBB CO	BMJ US	3,975.000	60.91000	192,857.35	192,857.35	49,259.90	0.00	242,117.25	1.13%
BROADCOM INC	AVGO US	2,275.000	164.92000	238,106.41	238,106.41	137,086.59	0.00	375,193.00	1.76%
CHENIERE ENERGY INC	LNG US	825.000	230.36000	139,550.89	139,550.89	50,496.11	0.00	190,047.00	0.89%
CITIGROUP INC	C US	2,175.000	70.50000	121,372.72	121,372.72	31,964.78	0.00	153,337.50	0.72%
COCA-COLA CO/THE	KO US	1,900.000	71.63500	130,442.60	130,442.60	5,663.90	0.00	136,106.50	0.64%
CORPAY INC	CPAY US	660.000	347.09000	246,568.13	246,568.13	-17,488.73	0.00	229,079.40	1.07%

銘柄	投資ID	数量	現地価格	現地 取得原価	取得原価 (米ドル)	未実現利益 ／ 損失 (米ドル)	経過利息 (米ドル)	時価 (米ドル)	投資 比率%
CORTEVA INC	CTVA US	2,075.000	62.65500	114,367.13	114,367.13	15,642.00	0.00	130,009.13	0.61%
COSTCO WHOLESALE CORP	COST US	265.000	942.65000	149,081.11	149,081.11	100,721.14	0.00	249,802.25	1.17%
COUSINS PROPERTIES INC	CUZ US	4,725.000	29.53000	112,738.99	112,738.99	26,790.26	0.00	139,529.25	0.65%
DUPONT DE NEMOURS INC	DD US	2,800.000	74.52000	197,025.34	197,025.34	11,630.66	0.00	208,656.00	0.98%
EATON CORP PLC	ETN US	875.000	271.34000	209,220.36	209,220.36	28,202.14	0.00	237,422.50	1.11%
ELI LILLY & CO	LLY US	315.000	819.34000	212,688.63	212,688.63	45,403.47	0.00	258,092.10	1.21%
EMERSON ELECTRIC CO	EMR US	1,900.000	109.14000	223,470.04	223,470.04	-16,104.04	0.00	207,366.00	0.97%
EXELIXIS INC	EXEL US	3,400.000	36.56500	69,927.75	69,927.75	54,393.25	0.00	124,321.00	0.58%
EXXON MOBIL CORP	XOM US	2,825.000	118.81500	279,097.41	279,097.41	56,554.97	0.00	335,652.38	1.57%
FIFTH THIRD BANCORP	FITB US	5,050.000	39.02500	155,070.13	155,070.13	42,006.12	0.00	197,076.25	0.92%
FISERV INC	FI US	1,185.000	219.92500	139,864.87	139,864.87	120,746.26	0.00	260,611.13	1.22%
FLOWERVE CORP	FLS US	4,600.000	48.85500	179,250.95	179,250.95	45,482.05	0.00	224,733.00	1.05%
HILTON WORLDWIDE HOLDINGS IN	HLT US	975.000	227.01500	254,211.24	254,211.24	-32,871.61	0.00	221,339.63	1.04%
HOME DEPOT INC	HD US	550.000	365.80000	196,136.47	196,136.47	5,053.53	0.00	201,190.00	0.94%
HOWMET AEROSPACE INC	HWM US	1,825.000	129.25500	210,144.21	210,144.21	25,746.17	0.00	235,890.38	1.10%
HUBBELL INC	HUBB US	515.000	330.03000	155,203.34	155,203.34	14,762.11	0.00	169,965.45	0.80%
INTUITIVE SURGICAL INC	ISRG US	430.000	493.69000	232,950.98	232,950.98	-20,664.28	0.00	212,286.70	0.99%
JPMORGAN CHASE & CO	JPM US	810.000	243.44000	109,346.82	109,346.82	87,839.58	0.00	197,186.40	0.92%
KENVUE INC	KVUE US	10,450.000	23.82500	235,642.93	235,642.93	13,328.32	0.00	248,971.25	1.17%
KINDER MORGAN INC	KMI US	3,000.000	28.51500	91,476.00	91,476.00	-5,931.00	0.00	85,545.00	0.40%
KKR & CO INC	KKR US	1,725.000	115.02000	261,221.00	261,221.00	-62,811.50	0.00	198,409.50	0.93%
LAM RESEARCH CORP	LRCX US	3,250.000	72.17500	256,749.53	256,749.53	-22,180.78	0.00	234,568.75	1.10%
LAS VEGAS SANDS CORP	LVS US	3,950.000	38.66000	162,659.28	162,659.28	-9,952.28	0.00	152,707.00	0.72%
LINDE PLC	LIN US	530.000	464.13000	191,417.64	191,417.64	54,571.26	0.00	245,988.90	1.15%
LIVE NATION ENTERTAINMENT IN	LYV US	1,575.000	130.66000	151,323.91	151,323.91	54,465.59	0.00	205,789.50	0.96%
M & T BANK CORP	MTB US	1,075.000	177.88000	167,625.94	167,625.94	23,595.06	0.00	191,221.00	0.90%
MASTERCARD INC - A	MA US	340.000	547.14500	125,378.46	125,378.46	60,650.84	0.00	186,029.30	0.87%
META PLATFORMS INC-CLASS A	META US	755.000	573.18000	200,265.32	200,265.32	232,485.58	0.00	432,750.90	2.03%
MICRON TECHNOLOGY INC	MU US	2,450.000	86.21000	199,861.26	199,861.26	11,353.24	0.00	211,214.50	0.99%
MICROSOFT CORP	MSFT US	2,545.000	371.94000	739,766.56	739,766.56	206,820.74	0.00	946,587.30	4.43%
MONDELEZ INTERNATIONAL INC-A	MDLZ US	2,475.000	67.73000	177,885.31	177,885.31	-10,253.56	0.00	167,631.75	0.79%
NASDAQ INC	NDAQ US	2,925.000	75.41000	166,876.44	166,876.44	53,697.81	0.00	220,574.25	1.03%
NETFLIX INC	NFLX US	300.000	927.07300	132,497.58	132,497.58	145,624.32	0.00	278,121.90	1.30%
NEXTERA ENERGY INC	NEE US	3,400.000	71.02000	245,193.32	245,193.32	-3,725.32	0.00	241,468.00	1.13%
NVENT ELECTRIC PLC	NVT US	4,000.000	52.07000	256,212.89	256,212.89	-47,932.89	0.00	208,280.00	0.98%

銘柄	投資ID	数量	現地価格	現地 取得原価	取得原価 (米ドル)	未実現利益 ／ 損失 (米ドル)	経過利息 (米ドル)	時価 (米ドル)	投資 比率%
NVIDIA CORP	NVDA US	6,275.000	107.15500	398,427.34	398,427.34	273,970.29	0.00	672,397.63	3.15%
O'REILLY AUTOMOTIVE INC	ORLY US	175.000	1,428.08000	194,467.73	194,467.73	55,446.27	0.00	249,914.00	1.17%
ORACLE CORP	ORCL US	1,100.000	138.91000	113,472.06	113,472.06	39,328.94	0.00	152,801.00	0.72%
PALO ALTO NETWORKS INC	PANW US	1,375.000	169.84000	184,588.04	184,588.04	48,941.96	0.00	233,530.00	1.09%
PARKER HANNIFIN CORP	PH US	290.000	605.77000	169,834.92	169,834.92	5,838.38	0.00	175,673.30	0.82%
PERMIAN RESOURCES CORP	PR US	11,200.000	13.86500	151,813.22	151,813.22	3,474.78	0.00	155,288.00	0.73%
PROGRESSIVE CORP	PGR US	825.000	282.48000	222,236.06	222,236.06	10,809.94	0.00	233,046.00	1.09%
PROLOGIS INC	PLD US	1,650.000	111.14000	204,998.46	204,998.46	-21,617.46	0.00	183,381.00	0.86%
PTC INC	PTC US	725.000	154.40000	127,021.63	127,021.63	-15,081.63	0.00	111,940.00	0.52%
REPUBLIC SERVICES INC	RSG US	1,035.000	241.37000	213,873.71	213,873.71	35,944.24	0.00	249,817.95	1.17%
S&P GLOBAL INC	SPGI US	530.000	505.09000	229,112.02	229,112.02	38,585.68	0.00	267,697.70	1.25%
SALESFORCE INC	CRM US	1,035.000	266.97500	288,714.45	288,714.45	-12,395.32	0.00	276,319.13	1.29%
SERVICENOW INC	NOW US	210.000	792.11000	151,947.18	151,947.18	14,395.92	0.00	166,343.10	0.78%
SMURFIT WESTROCK PLC	SW US	4,400.000	44.84000	206,165.60	206,165.60	-8,869.60	0.00	197,296.00	0.92%
STARBUCKS CORP	SBUX US	2,325.000	98.45000	223,180.68	223,180.68	5,715.57	0.00	228,896.25	1.07%
STRYKER CORP	SYK US	675.000	370.06000	197,522.59	197,522.59	52,267.91	0.00	249,790.50	1.17%
T-MOBILE US INC	TMUS US	665.000	265.04500	99,474.85	99,474.85	76,780.08	0.00	176,254.93	0.83%
TAKE-TWO INTERACTIVE SOFTWARE	TTWO US	755.000	205.83000	128,841.42	128,841.42	26,560.23	0.00	155,401.65	0.73%
TESLA INC	TSLA US	640.000	258.05000	163,718.70	163,718.70	1,433.30	0.00	165,152.00	0.77%
TJX COMPANIES INC	TJX US	1,300.000	121.21500	97,433.85	97,433.85	60,145.65	0.00	157,579.50	0.74%
TOAST INC-CLASS A	TOST US	4,050.000	33.47500	174,366.72	174,366.72	-38,792.97	0.00	135,573.75	0.63%
TRANE TECHNOLOGIES PLC	TT US	700.000	335.66000	199,374.85	199,374.85	35,587.15	0.00	234,962.00	1.10%
UNITEDHEALTH GROUP INC	UNH US	530.000	525.52000	241,603.00	241,603.00	36,922.60	0.00	278,525.60	1.30%
VEEVA SYSTEMS INC-CLASS A	VEEV US	1,045.000	230.85000	237,404.84	237,404.84	3,833.41	0.00	241,238.25	1.13%
VERALTO CORP	VLTO US	2,449.000	97.11000	215,690.09	215,690.09	22,132.30	0.00	237,822.39	1.11%
VERISK ANALYTICS INC	VRSK US	835.000	296.16000	186,865.90	186,865.90	60,427.70	0.00	247,293.60	1.16%
VISTRA CORP	VST US	775.000	116.68000	56,586.13	56,586.13	33,840.87	0.00	90,427.00	0.42%
WABTEC CORP	WAB US	1,300.000	181.30000	156,356.73	156,356.73	79,333.27	0.00	235,690.00	1.10%
WALMART INC	WMT US	3,725.000	87.18500	207,068.33	207,068.33	117,695.80	0.00	324,764.13	1.52%
WALT DISNEY CO/THE	DIS US	2,650.000	98.33000	252,853.77	252,853.77	7,720.73	0.00	260,574.50	1.22%
WELLS FARGO & CO	WFC US	3,875.000	71.44500	297,006.81	297,006.81	-20,157.43	0.00	276,849.38	1.30%
投資有価証券（ショート）					-6,392,097.26	150,088.14	0.00	-6,242,009.12	-29.23%
普通株式					-6,392,097.26	150,088.14	0.00	-6,242,009.12	-29.23%
米ドル					-6,392,097.26	150,088.14	0.00	-6,242,009.12	-29.23%
AFLAC INC	AFL US	-550.000	110.73500	-46,635.29	-46,635.29	-14,268.96	0.00	-60,904.25	-0.29%
AGCO CORP	AGCO US	-750.000	92.17000	-81,685.57	-81,685.57	12,558.07	0.00	-69,127.50	-0.32%

銘柄	投資ID	数量	現地価格	現地 取得原価	取得原価 (米ドル)	未実現利益 ／ 損失 (米ドル)	経過利息 (米ドル)	時価 (米ドル)	投資 比率%
AGILENT TECHNOLOGIES INC	A US	-480.000	116.52300	-64,953.00	-64,953.00	9,021.96	0.00	-55,931.04	-0.26%
AIRBNB INC-CLASS A	ABNB US	-420.000	118.98000	-58,141.68	-58,141.68	8,170.08	0.00	-49,971.60	-0.23%
AMCOR PLC	AMCR US	-7,300.000	9.65500	-75,160.62	-75,160.62	4,679.12	0.00	-70,481.50	-0.33%
ANTERO RESOURCES CORP	AR US	-1,675.000	40.75000	-51,792.07	-51,792.07	-16,464.18	0.00	-68,256.25	-0.32%
ATMOS ENERGY CORP	ATO US	-425.000	153.96500	-43,237.90	-43,237.90	-22,197.23	0.00	-65,435.13	-0.31%
AUTODESK INC	ADSK US	-215.000	260.54500	-47,366.39	-47,366.39	-8,650.79	0.00	-56,017.18	-0.26%
AVERY DENNISON CORP	AVY US	-385.000	177.34000	-78,275.55	-78,275.55	9,999.65	0.00	-68,275.90	-0.32%
BALL CORP	BALL US	-1,375.000	51.88000	-78,286.69	-78,286.69	6,951.69	0.00	-71,335.00	-0.33%
BEST BUY CO INC	BBY US	-925.000	73.66500	-74,053.16	-74,053.16	5,913.03	0.00	-68,140.13	-0.32%
BIO-TECHNE CORP	TECH US	-1,125.000	58.58000	-88,074.73	-88,074.73	22,172.23	0.00	-65,902.50	-0.31%
BWX TECHNOLOGIES INC	BWXT US	-700.000	98.55000	-71,932.89	-71,932.89	2,947.89	0.00	-68,985.00	-0.32%
C.H. ROBINSON WORLDWIDE INC	CHRW US	-725.000	101.91000	-74,671.30	-74,671.30	786.55	0.00	-73,884.75	-0.35%
CARDINAL HEALTH INC	CAH US	-475.000	137.69000	-46,508.13	-46,508.13	-18,894.62	0.00	-65,402.75	-0.31%
CAVA GROUP INC	CAVA US	-825.000	86.49000	-79,654.08	-79,654.08	8,299.83	0.00	-71,354.25	-0.33%
CF INDUSTRIES HOLDINGS INC	CF US	-850.000	78.26000	-67,917.55	-67,917.55	1,396.55	0.00	-66,521.00	-0.31%
CHUBB LTD	CB US	-115.000	301.00700	-29,377.71	-29,377.71	-5,238.10	0.00	-34,615.81	-0.16%
CLOUDFLARE INC - CLASS A	NET US	-490.000	111.58500	-49,810.84	-49,810.84	-4,865.81	0.00	-54,676.65	-0.26%
COGNIZANT TECH SOLUTIONS-A	CTSH US	-750.000	76.12000	-50,712.78	-50,712.78	-6,377.22	0.00	-57,090.00	-0.27%
COLGATE-PALMOLIVE CO	CL US	-525.000	93.75000	-52,964.18	-52,964.18	3,745.43	0.00	-49,218.75	-0.23%
CUBESMART	CUBE US	-1,675.000	42.64000	-71,114.97	-71,114.97	-307.03	0.00	-71,422.00	-0.33%
DARDEN RESTAURANTS INC	DRI US	-325.000	207.73000	-59,006.29	-59,006.29	-8,505.96	0.00	-67,512.25	-0.32%
DICK'S SPORTING GOODS INC	DKS US	-350.000	202.39000	-72,101.53	-72,101.53	1,265.03	0.00	-70,836.50	-0.33%
DONALDSON CO INC	DCI US	-1,025.000	67.02000	-75,599.93	-75,599.93	6,904.43	0.00	-68,695.50	-0.32%
DOORDASH INC - A	DASH US	-310.000	180.83500	-35,825.59	-35,825.59	-20,233.26	0.00	-56,058.85	-0.26%
ECOLAB INC	ECL US	-240.000	252.38000	-53,321.02	-53,321.02	-7,250.18	0.00	-60,571.20	-0.28%
ENTEGRIS INC	ENTG US	-700.000	87.26000	-86,671.52	-86,671.52	25,589.52	0.00	-61,082.00	-0.29%
EQUIFAX INC	EFX US	-270.000	242.61000	-61,135.55	-61,135.55	-4,369.15	0.00	-65,504.70	-0.31%
FAIR ISAAC CORP	FICO US	-35.000	1,832.22000	-61,110.70	-61,110.70	-3,017.00	0.00	-64,127.70	-0.30%
FIRSTENERGY CORP	FE US	-1,700.000	40.42500	-67,162.92	-67,162.92	-1,559.58	0.00	-68,722.50	-0.32%
FORTUNE BRANDS INNOVATIONS I	FBIN US	-1,125.000	60.83000	-80,902.19	-80,902.19	12,468.44	0.00	-68,433.75	-0.32%
FOX CORP - CLASS A	FOXA US	-1,300.000	56.37000	-70,003.05	-70,003.05	-3,277.95	0.00	-73,281.00	-0.34%
GARTNER INC	IT US	-150.000	417.84000	-66,932.55	-66,932.55	4,256.55	0.00	-62,676.00	-0.29%
GRACO INC	GGG US	-850.000	83.46000	-67,334.91	-67,334.91	-3,606.09	0.00	-70,941.00	-0.33%
HOLOGIC INC	HOLX US	-1,075.000	61.55000	-75,634.88	-75,634.88	9,468.63	0.00	-66,166.25	-0.31%
IDEXX LABORATORIES INC	IDXX US	-160.000	418.85000	-82,232.92	-82,232.92	15,216.92	0.00	-67,016.00	-0.31%

銘柄	投資ID	数量	現地価格	現地 取得原価	取得原価 (米ドル)	未実現利益 ／ 損失 (米ドル)	経過利息 (米ドル)	時価 (米ドル)	投資 比率%
INTERNATIONAL PAPER CO	IP US	-1,250.000	53.18000	-69,860.55	-69,860.55	3,385.55	0.00	-66,475.00	-0.31%
INTERPUBLIC GROUP OF COS INC	IPG US	-2,625.000	27.16500	-81,416.92	-81,416.92	10,108.79	0.00	-71,308.13	-0.33%
IQVIA HOLDINGS INC	IQV US	-340.000	175.71500	-71,316.56	-71,316.56	11,573.46	0.00	-59,743.10	-0.28%
JACK HENRY & ASSOCIATES INC	JKHY US	-410.000	181.97000	-69,484.69	-69,484.69	-5,123.01	0.00	-74,607.70	-0.35%
KBR INC	KBR US	-1,475.000	49.85000	-81,059.69	-81,059.69	7,530.94	0.00	-73,528.75	-0.34%
KEYCORP	KEY US	-4,250.000	15.91500	-66,888.66	-66,888.66	-750.09	0.00	-67,638.75	-0.32%
KIMBERLY-CLARK CORP	KMB US	-385.000	142.16000	-52,893.56	-52,893.56	-1,838.04	0.00	-54,731.60	-0.26%
KROGER CO	KR US	-800.000	68.05500	-37,266.30	-37,266.30	-17,177.70	0.00	-54,444.00	-0.25%
LEGGETT & PLATT INC	LEG US	-8,400.000	7.91500	-142,221.34	-142,221.34	75,735.34	0.00	-66,486.00	-0.31%
LENNOX INTERNATIONAL INC	LII US	-115.000	561.13000	-70,339.60	-70,339.60	5,809.65	0.00	-64,529.95	-0.30%
MAPLEBEAR INC	CART US	-1,725.000	39.54500	-73,769.08	-73,769.08	5,553.95	0.00	-68,215.13	-0.32%
MARTIN MARIETTA MATERIALS	MLM US	-135.000	475.80500	-71,103.21	-71,103.21	6,869.53	0.00	-64,233.68	-0.30%
MOODY'S CORP	MCO US	-105.000	463.19000	-34,131.63	-34,131.63	-14,503.32	0.00	-48,634.95	-0.23%
NEW YORK TIMES CO-A	NYT US	-1,500.000	49.69500	-68,470.87	-68,470.87	-6,071.63	0.00	-74,542.50	-0.35%
NISOURCE INC	NI US	-1,725.000	39.95000	-46,446.50	-46,446.50	-22,467.25	0.00	-68,913.75	-0.32%
NORFOLK SOUTHERN CORP	NSC US	-240.000	235.63700	-56,009.70	-56,009.70	-543.18	0.00	-56,552.88	-0.26%
OTIS WORLDWIDE CORP	OTIS US	-650.000	102.69000	-57,497.98	-57,497.98	-9,250.52	0.00	-66,748.50	-0.31%
PACCAR INC	PCAR US	-550.000	97.51000	-57,422.80	-57,422.80	3,792.30	0.00	-53,630.50	-0.25%
PHILLIPS 66	PSX US	-510.000	123.49000	-67,099.05	-67,099.05	4,119.15	0.00	-62,979.90	-0.29%
PILGRIM'S PRIDE CORP	PPC US	-1,400.000	54.97000	-61,922.66	-61,922.66	-15,035.34	0.00	-76,958.00	-0.36%
POOL CORP	POOL US	-200.000	318.00500	-72,738.82	-72,738.82	9,137.82	0.00	-63,601.00	-0.30%
PRUDENTIAL FINANCIAL INC	PRU US	-550.000	111.54000	-55,663.58	-55,663.58	-5,683.42	0.00	-61,347.00	-0.29%
PUBLIC STORAGE	PSA US	-200.000	299.26000	-57,101.64	-57,101.64	-2,750.36	0.00	-59,852.00	-0.28%
QIAGEN N.V.	QGEN US	-1,850.000	39.91000	-86,684.03	-86,684.03	12,850.53	0.00	-73,833.50	-0.35%
QUEST DIAGNOSTICS INC	DGX US	-400.000	169.00000	-52,102.18	-52,102.18	-15,497.82	0.00	-67,600.00	-0.32%
RANGE RESOURCES CORP	RRC US	-1,925.000	39.97000	-60,915.83	-60,915.83	-16,026.42	0.00	-76,942.25	-0.36%
REALTY INCOME CORP	O US	-1,100.000	57.98500	-65,741.91	-65,741.91	1,958.41	0.00	-63,783.50	-0.30%
RESMED INC	RMD US	-265.000	222.90000	-63,480.10	-63,480.10	4,411.60	0.00	-59,068.50	-0.28%
REVVITY INC	RVTY US	-610.000	105.60500	-82,500.14	-82,500.14	18,081.09	0.00	-64,419.05	-0.30%
RH	RH US	-290.000	236.58500	-96,276.30	-96,276.30	27,666.65	0.00	-68,609.65	-0.32%
ROCKWELL AUTOMATION INC	ROK US	-235.000	257.58000	-62,878.24	-62,878.24	2,346.94	0.00	-60,531.30	-0.28%
SCHNEIDER NATIONAL INC-CL B	SNDR US	-2,950.000	22.75000	-70,614.31	-70,614.31	3,501.81	0.00	-67,112.50	-0.31%
SITEONE LANDSCAPE SUPPLY INC	SITE US	-575.000	121.46000	-80,349.36	-80,349.36	10,509.86	0.00	-69,839.50	-0.33%
SMITH (A.O.) CORP	AOS US	-1,100.000	65.35000	-86,192.98	-86,192.98	14,307.98	0.00	-71,885.00	-0.34%

銘柄	投資ID	数量	現地価格	現地 取得原価	取得原価 （米ドル）	未実現利益 ／ 損失（米ドル）	経過利息 （米ドル）	時価 （米ドル）	投資 比率％
SOLVENTUM CORP	SOLV US	-875.000	75.36500	-60,665.44	-60,665.44	-5,278.94	0.00	-65,944.38	-0.31%
SOMNIGROUP INTERNATIONAL INC	SGI US	-1,225.000	59.74500	-51,563.17	-51,563.17	-21,624.46	0.00	-73,187.63	-0.34%
SOUTHWEST AIRLINES CO	LUV US	-1,800.000	33.60500	-57,134.86	-57,134.86	-3,354.14	0.00	-60,489.00	-0.28%
STATE STREET CORP	STT US	-750.000	89.20080	-52,347.60	-52,347.60	-14,553.00	0.00	-66,900.60	-0.31%
STEEL DYNAMICS INC	STLD US	-575.000	124.43500	-67,296.50	-67,296.50	-4,253.63	0.00	-71,550.13	-0.34%
STERIS PLC	STE US	-310.000	225.22000	-63,744.79	-63,744.79	-6,073.41	0.00	-69,818.20	-0.33%
SUN COMMUNITIES INC	SUI US	-550.000	129.13000	-69,636.64	-69,636.64	-1,384.86	0.00	-71,021.50	-0.33%
SYNOVUS FINANCIAL CORP	SNV US	-1,500.000	46.59000	-68,324.09	-68,324.09	-1,560.91	0.00	-69,885.00	-0.33%
T ROWE PRICE GROUP INC	TROW US	-700.000	91.55000	-84,589.52	-84,589.52	20,504.52	0.00	-64,085.00	-0.30%
TARGET CORP	TGT US	-510.000	104.26100	-72,790.14	-72,790.14	19,617.03	0.00	-53,173.11	-0.25%
TERADYNE INC	TER US	-775.000	82.49500	-78,720.03	-78,720.03	14,786.40	0.00	-63,933.63	-0.30%
THOR INDUSTRIES INC	THO US	-900.000	76.32500	-87,419.68	-87,419.68	18,727.18	0.00	-68,692.50	-0.32%
TIMKEN CO	TKR US	-1,000.000	71.76500	-82,280.56	-82,280.56	10,515.56	0.00	-71,765.00	-0.34%
TORO CO	TTC US	-925.000	72.97000	-83,703.70	-83,703.70	16,206.45	0.00	-67,497.25	-0.32%
TRACTOR SUPPLY COMPANY	TSCO US	-1,250.000	54.66500	-66,426.66	-66,426.66	-1,904.59	0.00	-68,331.25	-0.32%
TRUIST FINANCIAL CORP	TFC US	-1,400.000	40.96000	-63,488.41	-63,488.41	6,144.41	0.00	-57,344.00	-0.27%
TYLER TECHNOLOGIES INC	TYL US	-110.000	578.82500	-44,277.19	-44,277.19	-19,393.56	0.00	-63,670.75	-0.30%
U-HAUL HOLDING CO-NON VOTING	UHAL/B US	-1,175.000	58.70500	-67,912.34	-67,912.34	-1,066.04	0.00	-68,978.38	-0.32%
UDR INC	UDR US	-1,675.000	45.14000	-72,619.38	-72,619.38	-2,990.12	0.00	-75,609.50	-0.35%
WATSCO INC	WSO US	-135.000	506.88500	-67,195.22	-67,195.22	-1,234.26	0.00	-68,429.48	-0.32%
WESTERN DIGITAL CORP	WDC US	-1,550.000	40.13000	-73,169.25	-73,169.25	10,967.75	0.00	-62,201.50	-0.29%
XPO INC	XPO US	-600.000	106.39000	-81,004.70	-81,004.70	17,170.70	0.00	-63,834.00	-0.30%
YUM! BRANDS INC	YUM US	-400.000	157.47000	-52,628.24	-52,628.24	-10,359.76	0.00	-62,988.00	-0.29%
ZILLOW GROUP INC - C	Z US	-875.000	68.58500	-41,749.77	-41,749.77	-18,262.10	0.00	-60,011.87	-0.28%
ZOETIS INC	ZTS US	-335.000	163.48000	-54,245.98	-54,245.98	-519.82	0.00	-54,765.80	-0.26%
未収金					5,015,192.05	-36,374.90	0.00	4,978,817.15	100.00%
未収配当金					8,544.89	0.00	0.00	8,544.89	0.17%
現金および現金同等物					8,544.89	0.00	0.00	8,544.89	0.17%
米ドル					8,544.89	0.00	0.00	8,544.89	0.17%
米ドル	USD	8,544.890	1.00000	8,544.89	8,544.89	0.00	0.00	8,544.89	0.17%
為替予約取引未収金					5,001,054.63	-36,374.90	0.00	4,964,679.73	99.72%
為替予約取引					5,001,054.63	-36,374.90	0.00	4,964,679.73	99.72%
日本円					4,875,610.90	-36,374.90	0.00	4,839,236.00	97.20%
JPY.FWD	JPY.FWD	721,223,280.000	1.00000	721,223,280.00	4,875,610.90	-36,374.90	0.00	4,839,236.00	97.20%
米ドル					125,443.73	0.00	0.00	125,443.73	2.52%
USD.FWD	USD.FWD	125,443.730	1.00000	125,443.73	125,443.73	0.00	0.00	125,443.73	2.52%

銘柄	投資ID	数量	現地価格	現地 取得原価	取得原価 （米ドル）	未実現利益 ／ 損失（米ドル）	経過利息 （米ドル）	時価 （米ドル）	投資 比率％
前払マネーロンダリング 報告責任者報酬					3,752.52	0.00	0.00	3,752.52	0.08%
現金および現金同等物					3,752.52	0.00	0.00	3,752.52	0.08%
米ドル					3,752.52	0.00	0.00	3,752.52	0.08%
米ドル	USD	3,752.520	1.00000	3,752.52	3,752.52	0.00	0.00	3,752.52	0.08%
前払登録手数料					4,403.50	0.00	0.00	4,403.50	0.09%
現金および現金同等物					4,403.50	0.00	0.00	4,403.50	0.09%
米ドル					4,403.50	0.00	0.00	4,403.50	0.09%
米ドル	USD	4,403.500	1.00000	4,403.50	4,403.50	0.00	0.00	4,403.50	0.09%
未払源泉徴収税					-2,563.49	0.00	0.00	-2,563.49	-0.05%
現金および現金同等物					-2,563.49	0.00	0.00	-2,563.49	-0.05%
米ドル					-2,563.49	0.00	0.00	-2,563.49	-0.05%
米ドル	USD	-2,563.490	1.00000	-2,563.49	-2,563.49	0.00	0.00	-2,563.49	-0.05%
未払金					-5,149,907.66	-1,216.04	0.00	-5,151,123.70	100.00%
未払管理事務代行報酬					-9,144.45	0.00	0.00	-9,144.45	0.18%
現金および現金同等物					-9,144.45	0.00	0.00	-9,144.45	0.18%
米ドル					-9,144.45	0.00	0.00	-9,144.45	0.18%
米ドル	USD	-9,144.450	1.00000	-9,144.45	-9,144.45	0.00	0.00	-9,144.45	0.18%
未払代行協会員報酬					-2,826.20	0.00	0.00	-2,826.20	0.05%
現金および現金同等物					-2,826.20	0.00	0.00	-2,826.20	0.05%
米ドル					-2,826.20	0.00	0.00	-2,826.20	0.05%
米ドル	USD	-2,826.200	1.00000	-2,826.20	-2,826.20	0.00	0.00	-2,826.20	0.05%
未払監査報酬					-13,322.90	0.00	0.00	-13,322.90	0.26%
現金および現金同等物					-13,322.90	0.00	0.00	-13,322.90	0.26%
日本円					-13,322.90	0.00	0.00	-13,322.90	0.26%
日本円	日本円	-2,032,481.000	1.00000	-2,032,481.00	-13,322.90	0.00	0.00	-13,322.90	0.26%
C R S 関連費用					-1,008.60	0.00	0.00	-1,008.60	0.02%
現金および現金同等物					-1,008.60	0.00	0.00	-1,008.60	0.02%
米ドル					-1,008.60	0.00	0.00	-1,008.60	0.02%
米ドル	USD	-1,008.600	1.00000	-1,008.60	-1,008.60	0.00	0.00	-1,008.60	0.02%
未払保管会社報酬					-3,000.02	0.00	0.00	-3,000.02	0.06%
現金および現金同等物					-3,000.02	0.00	0.00	-3,000.02	0.06%
米ドル					-3,000.02	0.00	0.00	-3,000.02	0.06%
米ドル	USD	-3,000.020	1.00000	-3,000.02	-3,000.02	0.00	0.00	-3,000.02	0.06%

銘柄	投資ID	数量	現地価格	現地 取得原価	取得原価 (米ドル)	未実現利益 ／損失(米ドル)	経過利息 (米ドル)	時価 (米ドル)	投資 比率%
未払販売報酬					-39,953.02	0.00	0.00	-39,953.02	0.78%
現金および現金同等物					-39,953.02	0.00	0.00	-39,953.02	0.78%
米ドル					-39,953.02	0.00	0.00	-39,953.02	0.78%
米ドル	USD	-39,953.020	1.00000	-39,953.02	-39,953.02	0.00	0.00	-39,953.02	0.78%
未払配当金					-5,722.10	0.00	0.00	-5,722.10	0.11%
現金および現金同等物					-5,722.10	0.00	0.00	-5,722.10	0.11%
米ドル					-5,722.10	0.00	0.00	-5,722.10	0.11%
米ドル	USD	-5,722.100	1.00000	-5,722.10	-5,722.10	0.00	0.00	-5,722.10	0.11%
未払ＦＡＴＣＡ関連費用					-7,873.24	0.00	0.00	-7,873.24	0.15%
現金および現金同等物					-7,873.24	0.00	0.00	-7,873.24	0.15%
米ドル					-7,873.24	0.00	0.00	-7,873.24	0.15%
米ドル	USD	-7,873.240	1.00000	-7,873.24	-7,873.24	0.00	0.00	-7,873.24	0.15%
未払財務書類作成費用					-3,761.49	0.00	0.00	-3,761.49	0.07%
現金および現金同等物					-3,761.49	0.00	0.00	-3,761.49	0.07%
米ドル					-3,761.49	0.00	0.00	-3,761.49	0.07%
米ドル	USD	-3,761.490	1.00000	-3,761.49	-3,761.49	0.00	0.00	-3,761.49	0.07%
為替予約取引未払金					-5,001,054.63	-691.54	0.00	-5,001,746.17	97.10%
為替予約取引					-5,001,054.63	-691.54	0.00	-5,001,746.17	97.10%
日本円					-125,443.73	-691.54	0.00	-126,135.27	2.45%
JPY.FWD	JPY.FWD	-18,798,772.000	1.00000	-18,798,772.00	-125,443.73	-691.54	0.00	-126,135.27	2.45%
米ドル					-4,875,610.90	0.00	0.00	-4,875,610.90	94.65%
USD.FWD	USD.FWD	-4,875,610.900	1.00000	-4,875,610.90	-4,875,610.90	0.00	0.00	-4,875,610.90	94.65%
未払管理会社報酬					-2,849.20	0.00	0.00	-2,849.20	0.06%
現金および現金同等物					-2,849.20	0.00	0.00	-2,849.20	0.06%
米ドル					-2,849.20	0.00	0.00	-2,849.20	0.06%
米ドル	USD	-2,849.200	1.00000	-2,849.20	-2,849.20	0.00	0.00	-2,849.20	0.06%
未払投資運用会社報酬					-12,539.25	0.00	0.00	-12,539.25	0.24%
現金および現金同等物					-12,539.25	0.00	0.00	-12,539.25	0.24%
日本円					-12,539.25	0.00	0.00	-12,539.25	0.24%
日本円	日本円	-1,913,371.000	1.00000	-1,913,371.00	-12,539.25	0.00	0.00	-12,539.25	0.24%
未払金					0.00	-524.50	0.00	-524.50	0.01%
現金および現金同等物					0.00	-524.50	0.00	-524.50	0.01%
日本円					0.00	-524.50	0.00	-524.50	0.01%
日本円	日本円	0.000	NA	0.00	0.00	-524.50	0.00	-524.50	0.01%

銘柄	投資ID	数量	現地価格	現地 取得原価	取得原価 (米ドル)	未実現利益 / 損失(米ドル)	経過利息 (米ドル)	時価 (米ドル)	投資 比率%
未払副投資運用会社報酬					-42,739.20	0.00	0.00	-42,739.20	0.83%
現金および現金同等物					-42,739.20	0.00	0.00	-42,739.20	0.83%
米ドル					-42,739.20	0.00	0.00	-42,739.20	0.83%
米ドル	USD	-42,739.200	1.00000	-42,739.20	-42,739.20	0.00	0.00	-42,739.20	0.83%
未払税金費用					-1,619.32	0.00	0.00	-1,619.32	0.03%
現金および現金同等物					-1,619.32	0.00	0.00	-1,619.32	0.03%
米ドル					-1,619.32	0.00	0.00	-1,619.32	0.03%
米ドル	USD	-1,619.320	1.00000	-1,619.32	-1,619.32	0.00	0.00	-1,619.32	0.03%
未払受託報酬					-2,494.04	0.00	0.00	-2,494.04	0.05%
現金および現金同等物					-2,494.04	0.00	0.00	-2,494.04	0.05%
米ドル					-2,494.04	0.00	0.00	-2,494.04	0.05%
米ドル	USD	-2,494.040	1.00000	-2,494.04	-2,494.04	0.00	0.00	-2,494.04	0.05%
報告額合計：					17,764,480.81	3,416,271.41	0.00	21,180,752.22	100.00%

[次へ](#)

4 管理会社の概況

（１）資本金の額（2025年４月末日現在）

払込済資本金の額 187,117,965.90米ドル（約267億円）

発行済株式総数 5,051,655株（一株37.04米ドルの記名式額面株式）

管理会社が発行する株式総数の上限については制限がない。

（２）事業の内容及び営業の状況

管理会社は、投資信託の事務管理、国際的な保管業務、信託会計の事務管理およびこれらに関する一般的な銀行業務ならびに外国為替業務に従事する。

管理会社は、信託証書に基づき、期間の限定なく任命されているが、受託会社は、以下の場合、かかる任命を解除することができる。（ａ）管理会社が清算される場合、（ｂ）管理会社の事業に関して財産保全管理人が任命された場合、（ｃ）受託会社が、管理会社の変更が受益者の利益にとって望ましいとの見解を有し、受益者に対してその旨を書面で表明した場合、（ｄ）決議が総会において投票を行った受益者の４分の３以上の多数により承認された場合、または（ｅ）発行済受益証券の価値の４分の３を保有する受益者が管理会社の解任を書面で受託会社に要求した場合。管理会社がファンドの管理者でなくなった場合、受託会社は、ファンドの管理者になる資格を有する他の者を任命しなければならない。

信託証書の規定に基づき、管理会社は、信託証書に基づく義務の履行に関する故意の不適切な行為もしくは重過失、詐欺、または信託証書に基づく管理会社の義務の重要な違反もしくはかかる義務の不注意な無視の場合を除き、ファンド、受益者または受託会社に対していかなる責任も負わない。

信託証書に基づき、受託会社は、ファンドのために、かつファンドの資産からのみ、管理会社ならびに管理会社の関係会社、代理人および受任者ならびに管理会社およびこれらの者の役員、取締役、株主および支配者に対して、（ ）ファンドの運営もしくはファンドの受益証券の募集もしくは（ ）管理会社の行為に関係し、もしくはこれらから生じ、もしくはこれらに基づき、または信託証書に基づきファンドのために行われた事業もしくは業務に別途に関連して、管理会社が現実に一時的に負担したあらゆる損失、責任、損害、費用または経費（弁護士費用および会計士費用を含むが、これらに限定されない。）、判決および和解において支払われる金額（ただし、受託会社が、ファンドを代表して、かかる和解を承認していることを条件とする。）を補償するものとし、上記の者を上記のあらゆる損失、責任、損害、費用または経費から免責するものとする。ただし、かかる行為が信託証書に基づく義務の履行に関する故意の不適切な行為もしくは重過失または詐欺を構成する場合はこの限りでない。

管理会社は、2025年３月末日現在、以下の投資信託の管理を行っている。

国別（設立国）	種類別（基本的性格）	本数	純資産価額の合計（通貨別）
ケイマン諸島	アンブレラ・ファンドのサブ・ファンド	17	3,140,168,252.59米ドル

（３）その他

本書提出前６か月以内において、訴訟事件その他管理会社に重要な影響を与えた事実、または与えると予想される事実はない。

[次へ](#)

5 管理会社の経理の概況

- a．管理会社の最近２事業年度の日本文の財務書類は、ルクセンブルグにおける法令に準拠して作成された原文の財務書類を翻訳したものである。これは「特定有価証券の内容等の開示に関する内閣府令」に基づき、「財務諸表等の用語、様式及び作成方法に関する規則」第328条第５項ただし書の規定の適用によるものである。
- b．管理会社の原文の財務書類は、外国監査法人等（公認会計士法（昭和23年法律第103号）第１条の３第７項に規定する外国監査法人等をいう。）であるビーディーオー オーディット ソシエテ アノニムから監査証明に相当すると認められる証明を受けており、当該監査証明に相当すると認められる証明に係る監査報告書に相当するもの（訳文を含む。）が当該財務書類に添付されている。
- c．管理会社の原文の財務書類は米ドルで表示されている。日本文の財務書類には、主要な金額について円貨換算が併記されている。日本円による金額は、2025年４月30日現在における株式会社三菱ＵＦＪ銀行の対顧客電信売買相場の仲値（１米ドル＝142.57円）で換算されている。なお、千円未満の金額は四捨五入されている。

[次へ](#)

(1) 資産及び負債の状況

ルクセンブルク三菱UFJインベスターサービス銀行S.A.

貸借対照表

2024年12月31日現在

(単位 : 米ドル)

資産

	注記	2024年		2023年	
		(米ドル)	(千円)	(米ドル)	(千円)
現金、中央銀行および郵便局における残高	32.1, 32.3	3,286,867,465	468,608,694	2,935,193,869	418,470,590
財務省証券および類似証券	32.1, 32.3	199,832,228	28,490,081	0	0
金融機関に対するローンおよび貸付金	3, 16, 32.1, 32.3	4,294,491,534	612,265,658	3,616,724,062	515,636,350
a) 要求払い		2,066,200,527	294,578,209	1,603,412,205	228,598,478
b) その他のローンおよび貸付金		2,228,291,007	317,687,449	2,013,311,857	287,037,871
顧客に対するローンおよび貸付金	32.1, 32.3	4,714,184	672,101	7,905,238	1,127,050
株式およびその他の変動利回り有価証券	4, 32.1, 32.3	0	0	2,738	390
固定資産	5	3,903,373	556,504	2,742,761	391,035
その他の資産	6	828	118	690	98
前払金および未収収益	7, 16	101,694,508	14,498,586	75,461,935	10,758,608
資産合計	8	7,891,504,120	1,125,091,742	6,638,031,293	946,384,121

添付の注記は当財務書類と不可分のものである。

ルクセンブルク三菱UFJインベスターサービス銀行S.A.

貸借対照表(続き)
2024年12月31日現在
(単位:米ドル)

負債

	注記	2024年		2023年	
		(米ドル)	(千円)	(米ドル)	(千円)
金融機関に対する未払金	16,32.1	2,506,417,471	357,339,939	2,072,466,179	295,471,503
a) 要求払い		2,506,417,471	357,339,939	2,072,466,179	295,471,503
b) 合意済み満期日付		0	0	0	0
顧客に対する未払金	9,16,32.1	4,535,446,327	646,618,583	3,815,550,822	543,983,081
a) 要求払い		4,535,446,327	646,618,583	3,815,550,822	543,983,081
b) 合意済み満期日付		0	0	0	0
その他の負債	10	1,192,954	170,079	1,229,105	175,233
未払金および繰延利益	11,16	37,659,075	5,369,054	58,526,361	8,344,103
引当金		45,239,623	6,449,813	39,457,074	5,625,395
a) 納税引当金	12	42,603,767	6,074,019	37,241,146	5,309,470
b) その他の引当金	13	2,635,856	375,794	2,215,928	315,925
発行済資本	14	187,117,966	26,677,408	187,117,966	26,677,408
準備金	15	463,212,940	66,040,269	364,038,890	51,901,025
繰越損益	15	470,846	67,129	1,762,158	251,231
当期利益		114,746,918	16,359,468	97,882,738	13,955,142
負債合計	17	7,891,504,120	1,125,091,742	6,638,031,293	946,384,121

添付の注記は当財務書類と不可分のものである。

ルクセンブルク三菱UFJインベスターサービス銀行S.A.

オフ・バランス・シート項目

2024年12月31日現在

(単位:米ドル)

	注記	2024年		2023年	
		(米ドル)	(千円)	(米ドル)	(千円)
偶発債務	18,32.1	89,985	12,829	88,703	12,646
内訳:					
保証金および担保証券として 差入れた資産		89,985	12,829	88,703	12,646
信託運用	21	46,487,696,372	6,627,750,872	52,561,295,560	7,493,663,908

添付の注記は当財務書類と不可分のものである。

(2) 損益の状況

ルクセンブルク三菱UFJインベスターサービス銀行S.A.

損益計算書

2024年12月31日に終了した年度

(単位：米ドル)

	注記	2024年		2023年	
		(米ドル)	(千円)	(米ドル)	(千円)
未収利息および類似収益		334,798,656	47,732,244	305,406,272	43,541,772
内訳：					
- 金融機関および顧客に対する未払金について受領された負の利息		170,130	24,255	419,480	59,805
- 固定利付証券から		839,678	119,713		
- 為替スワップからの金利差益		42,495,059	6,058,521	54,460,452	7,764,427
未払利息および類似費用		(217,563,057)	(31,017,965)	(207,634,601)	(29,602,465)
内訳：					
- ローンおよび貸付金ならびに金融機関における残高について支払われた負の利息		(226,173)	(32,245)	(505,331)	(72,045)
- 為替スワップからの金利差損		(2,772,774)	(395,314)	(4,270,379)	(608,828)
有価証券からの収益		0	0	0	0
株式およびその他の変動利回り 有価証券からの収益		0	0	0	0
未収手数料	22	121,307,445	17,294,802	120,905,992	17,237,567
未払手数料		(31,659,133)	(4,513,643)	(33,509,033)	(4,777,383)
金融業務の純利益		5,462,993	778,859	4,397,406	626,938
その他の事業収益	23	6,648,265	947,843	7,382,356	1,052,502
一般管理費用		(58,406,260)	(8,326,980)	(60,136,136)	(8,573,609)
a) スタッフ費用	25, 26	(27,010,900)	(3,850,944)	(25,051,516)	(3,571,595)
内訳：					
- 賃金およびサラリー		(21,603,840)	(3,080,059)	(20,355,899)	(2,902,141)
- 社会保障費		(2,394,518)	(341,386)	(2,584,124)	(368,419)
内訳：					
- 年金に関する社会保障費		(1,584,280)	(225,871)	(1,545,058)	(220,279)
b) その他の一般管理費用	27, 31	(31,395,360)	(4,476,036)	(35,084,620)	(5,002,014)

有形および無形資産に関する価値調整		(1,338,269)	(190,797)	(1,275,260)	(181,814)
その他の事業費用	24	(4,860,403)	(692,948)	(2,519,709)	(359,235)
経常収益にかかる税金	12,28.1	(37,869,782)	(5,399,095)	(33,421,187)	(4,764,859)
税引後経常収益		116,520,455	16,612,321	99,596,100	14,199,416
前勘定科目に表示されていないその他の税金	28.2	(1,773,537)	(252,853)	(1,713,362)	(244,274)
当期利益		114,746,918	16,359,468	97,882,738	13,955,142

添付の注記は当財務書類と不可分のものである。

ルクセンブルク三菱UFJインベスターサービス銀行S.A.

財務諸表に対する注記

2024年12月31日現在

注1 一般事項

1.1. 会社概況

ルクセンブルク三菱UFJインベスターサービス銀行S.A.(以下「当行」という。)は、ルクセンブルグにおいて1974年4月11日に株式会社として設立された。

1996年4月1日に、親会社の株式会社東京銀行が株式会社三菱銀行と合併して株式会社東京三菱銀行が設立され、バンク・オブ・トウキョウ(ルクセンブルグ)エス・エイは、バンク・オブ・トウキョウ・ミツビシ(ルクセンブルグ)エス・エイに名称を変更した。

2005年10月1日に、間接株主の株式会社三菱東京フィナンシャル・グループ(以下「MTFG」という。)は、株式会社UFJホールディングス(以下「UFJ」という。)と合併し、新規金融グループの株式会社三菱UFJフィナンシャル・グループ(以下「MUFG」という。)となった。

2006年1月1日に、親銀行の株式会社東京三菱銀行は、株式会社UFJ銀行と合併し、株式会社三菱東京UFJ銀行となり、バンク・オブ・トウキョウ・ミツビシ(ルクセンブルグ)エス・エイは、バンク・オブ・トウキョウ・ミツビシUFJ(ルクセンブルグ)エス・エイに名称を変更した。

2007年4月2日に、当行は、共に持株会社である三菱UFJフィナンシャル・グループ(MUFG)の子会社である三菱UFJ信託銀行株式会社が70%および株式会社三菱東京UFJ銀行が30%を共同で出資する子会社に変更された。その結果、バンク・オブ・トウキョウ・ミツビシUFJ(ルクセンブルグ)エス・エイは、ミツビシUFJグローバルカストディ・エス・エイ(以下「MUGC」という。)に名称を変更した。

2008年4月28日に、ミツビシUFJグローバルカストディ・エス・エイは、新株49,080株を発行し、当行の資本金は1,817,968.52米ドル増加した。発行済株式資本総額は、現在37,117,968.52米ドルである。当行の主たる株主2社は、株式資本92.25%を保有しており、三菱UFJ信託銀行株式会社が63.72%および株式会社三菱東京UFJ銀行が28.53%を保有している。

2014年8月7日に、ミツビシUFJグローバルカストディ・エス・エイは、アイルランド共和国、ダブリン2、ローワー・レッスン・ストリート12-13、オーモンド・ハウスを所在地とする外国支店を開設した。ミツビシUFJグローバルカストディ・エス・エイ、ダブリン支店は、1993年のUE規則に準拠して、金融機関に907648番で登録された。

2016年5月1日付で、ミツビシUFJグローバルカストディ・エス・エイは、その名称をルクセンブルク三菱UFJインベスターサービス銀行S.A.(以下「MIBL」という。)へ変更した。

2017年5月31日付で、三菱UFJ信託銀行株式会社は、ルクセンブルク三菱UFJインベスターサービス銀行S.A.の議決権付株式の100%を取得した。

取締役会のメンバーは、三菱UFJ信託銀行株式会社のグループの専務取締役および社外取締役である。事業方針および評価基準は、ルクセンブルグの現行法規に定められている場合を除き、株式会社三菱UFJフィナンシャル・グループにおいて適用されているものに準拠して、取締役会によって決定および監督される。

1.2. 事業の性質

当行の事業目的は、当行自身およびルクセンブルグ大公国内外の第三者のための銀行業務または金融業務を行うこと、ならびに工業、商業、不動産といった上記の主目的に直接または間接的に関連するその他のすべての業務を行うことにある。

より具体的には、当行は投資運用サービスに活動を集中している。

当行における取引の大部分は、株式会社三菱UFJフィナンシャル・グループの企業との間で、直接または間接的に完結するものである。

1.3. 財務書類

当行は、資本の表示通貨である米ドルを基準にして財務書類を作成している。当行の会計年度は、暦年と一致している。

当行の取締役会は、当行が継続企業として存続できるかどうかについて評価を行い、当行が、当面の間、業務を継続する資源を有していることに満足している。さらに、取締役会は、当行の継続企業として存続する能力に重大な疑義を生じさせるような重大な不確実性を認識していない。そのため、財務書類は、引き続き継続企業ベースで作成されている。

注2 重要な会計方針の要約

当行の財務書類は、ルクセンブルグ大公国における法律および規制ならびにルクセンブルグ大公国の銀行部門で一般に公正妥当と認められている会計基準に準拠して、取得原価主義で作成されている。これらを遵守するにあたって、以下の重要な会計基準が適用される。

2.1. 貸借対照表における取引計上日

貸借対照表における資産および負債は、かかる金額が確定した日、つまり権利移転日付で計上される。

2.2. 外貨

当行は、すべての取引を契約締結日における一または複数の取引通貨で計上する、複数通貨会計システムを採用している。

資産および負債は、貸借対照表の日付のスポット為替レートで米ドルに換算される。再評価によって生じる実現および未実現損益は、当期の損益に計上されるが、取得為替レートで計上される外国為替予約契約(スワップおよびヘッジ外国為替予約契約)によって特にカバーされたものから生じる実現および未実現損益はこの限りではない。

外貨建ての収益および費用は、日々、実勢為替レートで米ドルに換算される。

期末現在、すべての未決済の先渡取引は、満期までの残存期間に対応した貸借対照表の日付における実勢フォワード・レートで米ドルに換算される。

スポット取引およびスワップ取引に連動する未決済の先渡取引から生じる損益は、貸借対照表の日付に見越し計上される。外国通貨スワップでカバーされたポジションにかかる未実現損益の場合、期末に中立化される。

2024年12月31日現在使用された主な外国為替レートは以下の通りである。

1 米ドル	=	1.25240000	英ポンド
1 米ドル	=	0.00636294	日本円
1 米ドル	=	1.03550000	ユーロ

2.3. 金融商品

2.3.1 債務証券 - 財務省証券

債務証券への投資は、取引費用を含む取得原価で計上される。債務証券を満期まで保有する意図があり、契約上のキャッシュ・フローの回収のみを目的として保有されている場合、すなわち元本支払および利息の受け取りのみを目的として保有されている場合、償却原価で分類される。これらの金融資産からの受取利息は、実効金利法を使用して未收利息および類似収益に含まれる。

貸借対照表日の債務証券の時価が取得原価を下回り、この下落が恒久的であるとみなされる場合、価値調整が計上される。価格の下落が恒久的でないといみなされる場合、調整は行われない。時価が取得原価を上回る場合、減損調整は計上されない。

債務証券は、契約上のキャッシュ・フローに対する権利が失効した時点で認識が中止される。

2.3.2 デリバティブ

金利スワップ、フォワード・レート契約、金融先物およびオプションのような、デリバティブ金融商品から派生している当行のコミットメントは、取引日にオフ・バランス・シート項目として計上される。

必要があれば、期末日に、当行の各コミットメントの時価による再評価によって生じる未実現損失に対して引当金が設定される。2024年度に計上された先渡取引の未実現損失に対する引当金はない(2023年：0米ドル)。

金融商品が明らかに資産または負債をカバーかつ経済的統一している場合、または金融商品が逆取引でヘッジされているためにオープン・ポジションが存在しない場合においては、かかる引当金は設定されない。

2.4. 貸倒れおよび回収不能債務に関する特定価値調整

取締役会において、貸倒れおよび回収不能とみなされた債務に関して特定価値調整を行うのが当行の方針である。

特定価値調整がある場合は、関連する資産から控除される。

2.5. 証書、ローンおよび貸付金ならびにリース取引にかかる見込み損失に対する価値調整

ローンおよび貸付金の見込み損失に対する価値調整がある場合は、関連する資産から控除される。

2.6. リスク持高に対する一括引当金

当行は、ルクセンブルクの税法に準拠して、銀行監督諮問管理法に規定されているように、リスク持高に対する一括引当金を設定することができる。引当金の目的は、財務書類作成日にはまだ確認されていないが具体化すると考えられるリスクを考慮することにある。

税務局長によって1997年12月16日に発行された指図書に従い、当行のリスク持高の税引前かつ1.25%を超えない当該引当金が設定されなければならない。

当行は、2024年12月31日現在、当該引当金を計上しなかった(2023年：0米ドル)。

2.7. 譲渡可能有価証券

譲渡可能有価証券は、当初、購入価格で計上される。当初の評価には平均原価法が使用される。注2.5の詳述に従って計算されたまたは価値が減少したことによって生じる価値調整は、勘定残高から控除される。

2.8. 有形および無形資産

有形および無形資産は、購入価格で評価される。耐用年数が限られている有形および無形固定資産の価値は、かかる資産の下記の耐用年数に渡って体系的に償却するために計算された価値調整分減少する。

- ・ハードウェア機器：4年
- ・ソフトウェア：4年および5年
- ・その他の無形資産：5年
- ・その他の有形資産：10年
- ・のれん：5年

2.9. 税金

税金は、関連する勘定が属する会計年度において発生主義で計上される。納税引当金は、当行が設定した見積引当金と最終的な租税査定通知がまだ受領されていない会計年度の前払金の差額に等しい。

2.10. 前払金および未収収益

かかる資産項目は、次期会計年度に関連する、当期会計年度中に発生した支出を含む。

2.11. 未払金および繰延利益

かかる負債項目は、次期会計年度に関連する、当期会計年度中に発生した収益を含む。

2.12. 引当金

引当金は、その性質が明白に規定され、貸借対照表日付現在で発生する可能性が高いかまたは確実に発生するが、発生する金額または日付は不確定である損失または債務を補填することを目的としている。

2.13. 収益の認識

当行の主な収入源は、利息および受取手数料で構成される。当行は、顧客に提供する幅広いサービスから報酬および受取手数料を獲得する。

収益は、一般に、サービスが提供される期間にわたって関連するサービスが履行または認識される時点で計上される。

注 3 金融機関に対するローンおよび貸付金

金融機関に対するローンおよび貸付金は、要求払いのものを除き、額面価格で表示され、残存期間別に以下のとおりである。

	2024年 米ドル	2023年 米ドル
3 か月以下	2,655,900,236	2,202,093,277
3 か月超 1 年以下	1,638,591,298	1,414,630,785
	<u>4,294,491,534</u>	<u>3,616,724,062</u>

注 4 株式およびその他の変動利回り有価証券

すべて未上場有価証券で構成されていた「株式およびその他の変動利回り有価証券」の項目に表示されている譲渡可能有価証券は、2024年の当会計年度中に 0 米ドルで処分された（2023年：2,738米ドル）。

注 5 固定資産の変動

以下の変動は、当期中に当行の固定資産に対して生じたものである。

固定資産：

	期首現在 価値総額 米ドル	追加 米ドル	売却 米ドル	為替差額 米ドル	期末現在 価値総額 米ドル	価値調整 累計 米ドル	期末現在 価値純額 米ドル
1. 有形資産	3,545,334	467,834	(2,069,399)	(221,934)	1,727,221	1,120,541	606,679
a) ハードウェア	1,033,568	25,677	(385,532)	(64,700)	608,987	538,934	70,053
b) その他付属品、 家具、機器、 車両	2,511,766	442,157	(1,683,867)	(157,234)	1,118,234	581,607	536,626
2. 無形資産	24,247,135	2,151,402	(4,383,335)	(1,396,064)	20,617,076	17,320,381	3,296,694
a) ソフトウェア	22,301,696	2,151,402	(4,383,335)	(1,396,064)	18,671,637	15,374,942	3,296,694
b) 有価約因に 基づいて取得 したのれん	1,945,439	0	0	0	1,945,439	1,945,439	0
固定資産合計	27,792,469	2,619,236	(6,452,734)	(1,617,998)	22,344,297	18,440,922	3,903,373

有価約因に基づいて取得したのれんは、他機関の顧客の一部の買収の価値を表す。

注 6 その他の資産

	2024年 米ドル	2023年 米ドル
その他の資産	828	690
	<u>828</u>	<u>690</u>

注 7 前払金および未収収益
 当行の前払金および未収収益は以下のとおりである。

	2024年 米ドル	2023年 米ドル
未収利息	51,215,873	30,925,318
スワップに係る未収利息	1,016,193	17,079,967
管理会社手数料	746,915	691,916
信託業務手数料	1,141,795	4,411,547
全体保管手数料	8,924,903	6,317,669
投資ファンド手数料	9,463,198	10,617,073
その他の未収収益	2,037,276	1,574,684
その他の手数料	1,333,062	881,536
その他の前払金	0	0
外国通貨スワップでカバーされたポジションにかかる 為替差損益の中立化（注2.2）	24,854,537	0
前払一般経費	985,936	567,781
前払法人税	114,246	0
未収還付付加価値税（V A T）	(139,426)	2,394,444
	<u>101,694,508</u>	<u>75,461,935</u>

注8 外貨建て資産

2024年12月31日現在、米ドルに換算した、当行の外貨建て資産の総額は、4,981,621,281米ドル(2023年:4,585,122,868米ドル)である。

注9 顧客未払金

2024年12月31日現在、顧客に対する要求払いのものを除く債務はない(2023年12月31日現在、要求払いのものを除く債務は0米ドルであった)。

注10 その他の負債

当行のその他の負債は以下のとおりである。

	2024年 米ドル	2023年 米ドル
優先債務	951,876	971,611
諸債務	241,078	257,494
	<u>1,192,954</u>	<u>1,229,105</u>

注11 未払金および繰延利益

当行の未払金および繰延利益は以下のとおりである。

	2024年 米ドル	2023年 米ドル
未払手数料	7,675,294	8,561,263
未払一般経費	9,047,023	7,790,425
未払利息	19,335,272	15,081,748
その他の繰延収益	12,081	15,411
外国通貨スワップでカバーされたポジションにかかる 為替差損益の中立化(注2.2)	0	26,800,870
その他の未払費用	1,589,405	276,644
	<u>37,659,075</u>	<u>58,526,361</u>

注12 税金 - 為替差損失：繰延税金

当行は、法定資本の通貨である米ドルで財務書類を作成する。2018年9月、税務当局は、2016年6月21日付通達L.G.-A 60に基づき税金の機能通貨として米ドルを使用ことを当行に許可した。

その結果、財務および商業用の貸借対照表は、同じ通貨である米ドルで作成されている。

2024年12月31日現在、繰延税金はない。

注13 その他の引当金

当行のその他の引当金は、従業員報酬引当金で構成される。

	2024年 米ドル	2023年 米ドル
従業員報酬引当金	2,635,856	2,215,928
	<u>2,635,856</u>	<u>2,215,928</u>

注14 発行済資本

2024年12月31日現在、当行の発行済かつ全額払込済資本は、クラスAの5,002,575株およびクラスBの49,080株に対して187,117,966米ドルである。

注15 準備金および繰越損益の変動

	法定準備金 米ドル	その他の準備金 米ドル	繰越損益 米ドル
2024年1月1日現在の残高	15,676,130	348,362,760	1,762,158
2023年12月31日終了年度の利益	0	0	97,882,738
利益の増加			
- 株主への配当金支払	0	0	0
- 2023年純資産税準備金への振替	0	14,060,000	(14,060,000)
- 2018年純資産税準備金からの振替	0	(9,981,000)	9,981,000
- 自由準備金への割り当て	0	92,000,000	(92,000,000)
- 法定準備金への割り当て	3,095,050	0	(3,095,050)
2024年12月31日現在の残高	<u>18,771,180</u>	<u>444,441,760</u>	<u>470,846</u>

ルクセンブルグの法律に従い、当行は毎年の純利益の最低5%相当額を法定準備金として、かかる準備金が株式資本の10%に達するまで、充当しなければならない。当該充当は翌年に行われる。法定準備金の分配は制限されている。

当行は、ルクセンブルグの法律に基づいて、当該年度が支払期限である純資産税のすべてまたは一部について税額控除の適用を選択した。ただし、当該税額控除は、前年度が支払期限である税額控除調整前の法人税額を上限とする。当該控除から利益を得るためには、翌年度末以前に純資産税額控除の5倍にあたる金額を特別準備金に計上するという立場を表明しなければならず、これを5年間維持しなければならない。

2024年12月31日現在、総額62,490,675米ドル(2023年:58,411,675米ドル)の純資産税特別準備金は、当行のその他の準備金に含まれている。

2024年3月28日付の年次株主総会において決議されたとおり、当行は、14,060,000米ドルを2024年の純資産税特別準備金に割り当て、また、2019年の純資産税特別準備金9,981,000米ドルを取り崩した。

2024年12月31日現在、純資産税の特別準備金の累積残高は、以下のとおりである。

	2024年 純資産税準備金 米ドル
2020年	10,911,000
2021年	11,874,000
2022年	12,265,675
2023年	13,380,000
2024年	14,060,000
2024年12月31日現在の残高	<u>62,490,675</u>

注16 関連会社残高

2024年12月31日現在、以下の関連会社残高が未決済となっている。

資産

	2024年 米ドル	2023年 米ドル
金融機関に対するローンおよび貸付金	3,530,745,328	2,982,750,453
前払金および未収収益	51,409,241	18,601,641
	<u>3,582,154,569</u>	<u>3,001,352,094</u>

負債

2024年 米ドル	2023年 米ドル
--------------	--------------

金融機関に対する未払金	2,453,893,363	1,942,039,398
顧客に対する未払金	487,520,002	339,089,048
未払金および繰延利益	11,814,569	8,300,550
	<u>2,953,227,934</u>	<u>2,289,428,996</u>

当行の要求により、ルクセンブルグ監督当局（ＣＳＳＦ）は、2013年6月26日付の（パート４）規則（ＥＵ）575／2013に基づいて、大口エクスポージャー規制の計算にグループ（三菱ＵＦＪフィナンシャル・グループ）に対するエクスポージャーを全額適用除外とすることを認めた。

注17 外貨建て負債

2024年12月31日現在、米ドルに換算した、当行の外貨建て負債の総額は、4,981,621,281米ドル（2023年：4,585,122,870米ドル）である。

注18 偶発債務

当行の偶発債務は、以下のとおりである。

	2024年 米ドル	2023年 米ドル
発行済念書	<u>89,985</u>	<u>88,703</u>

期末現在、関連会社残高はなかった。

注19 コミットメント

当行は、貸借対照表およびオフ・バランス・シートのいずれにも開示されていないが、当行の財政状態を査定する上で重要な一定のコミットメントを締結した。かかるコミットメントの詳細は以下のとおりである。

	2024年 米ドル	2023年 米ドル
建物の固定賃貸料支払契約に関するコミットメント		
1年から5年	3,150,645	703,210
5年以上	0	0
	<u>3,150,645</u>	<u>703,210</u>

期末現在、関連会社残高はなかった。

注20 通貨為替レート、金利およびその他の市場金利に連動する運用

2024年および2023年12月31日現在、流通している先渡取引の種類は以下のとおりである。

通貨為替レートに連動する運用

- 為替先渡取引（スワップ、アウトライト）

外貨為替レートと連動する運用は、大抵、持高をカバーする目的で行われる。

注21 投資運用業務および引受業務

当行が提供する運用および代理業務には、以下の項目が含まれる。

- 譲渡可能有価証券の保管および管理事務
- 信託代理
- 代理店機能
- ポートフォリオ運用および顧問

注22 未収手数料

	2024年 米ドル	2023年 米ドル
投資ファンド報酬	28,904,862	27,782,396
機関投資家からの全体保管報酬	83,848,999	84,167,200
信託取引報酬	4,502,435	4,634,416
管理会社に対するサービス報酬	848,860	1,060,166
その他の報酬および手数料	3,202,289	3,261,814
	<u>121,307,445</u>	<u>120,905,992</u>

未収手数料は、以下で構成される。

投資ファンド報酬は、保管業務、中央管理事務代行業務、預託業務およびその他の業務に関して投資ファンドに課される報酬および手数料で構成される。当該報酬は、管理下にあるファンドの純資産価額に基づいて計算される。

機関投資家からの全体保管報酬は、証券取引管理、決済、コーポレートアクション、収益回収および議決権代理行使を含む全体保管業務に関して機関投資家に課される報酬および手数料で構成される。当該報酬は、預り資産および取引数に基づいて計算される。

信託取引報酬は、保管取引、キャッシュ・マネジメントおよびフィデューシャリー・ノートの発行を含む受託資産から得られる報酬および手数料で構成される。当該報酬は、運用資産および取引数に基づいて計算される。

管理会社に対するサービス報酬には、機能的支出をカバーする報酬および品質保証契約に基づくサポート・サービスに対する報酬が含まれる。

その他の報酬および手数料には、上場代理人報酬、保証報酬、銀行サービス報酬およびファンド注文デスクサービス報酬などの様々な報酬が含まれる。

1992年6月17日法の第69条(2)の適用により、金融機関の財務書類において、収益源は地域別に分析されていない。

注23 その他の事業収益

	2024年 米ドル	2023年 米ドル
過年度の法人税の調整	21,422	93,745
過年度の手数料の調整	2,698,513	5,410,115
過年度の一般経費調整からの利益	2,818,786	874,597
副保管報酬の払い戻し（*）	1,108,055	217,437
過年度の付加価値税（VAT）の調整		779,823
その他の事業収益	1,489	6,639
	<u>6,648,265</u>	<u>7,382,356</u>

(*)副保管報酬の払い戻し：ブラウン・ブラザーズ・ハリマンからシティバンクへの副保管会社の変更に関連するシティバンクからの移管費用の払い戻し。

注24 その他の事業費用

	2024年 米ドル	2023年 米ドル
過年度の一般経費調整からの費用	2,015,093	393,238
過年度の手数料	1,709,746	1,691,949
過年度の利息	621,603	77,704
その他事業損失	513,961	356,818

	4,860,403	2,519,709
--	-----------	-----------

注25 従業員数

当期における当行の平均従業員数は以下のとおりである。

	2024年 人数	2023年 人数
上級管理職	33	33
中間管理職	110	95
従業員	37	45
	180	173

注26 経営者報酬

当期に当行は、当行の管理職に対しその経営責任を考慮して以下のとおり手当を与えた。

	2024年 米ドル	2023年 米ドル
上級管理職	6,891,042	6,789,725
内、各種報酬	786,127	881,875
内、固定報酬	6,104,915	5,907,850

当期中に取締役会および一般管理職のメンバーとの間で年金に関する契約は結ばれなかった。

2024年および2023年12月31日現在、当行は、取締役会および一般管理職のメンバーに対して貸付および与信をしていなかった。

注27 その他の一般管理費用

	2024年 米ドル	2023年 米ドル
データ費用	617,081	517,602
維持費	993,416	1,192,339
会費	1,300,323	6,968,897
専門家報酬	10,075,901	8,808,345
賃貸および関連費用	1,968,873	1,969,623
業務契約	5,410,449	5,660,765
業務費用	4,719,531	3,940,649
システム費用	5,100,833	5,138,430
通信費用	672,820	586,992
旅費、交通費、出張費	372,436	202,482
その他の費用	163,697	98,496
	31,395,360	35,084,620

注28 税金

28.1. 経常収益にかかる税金

	2024年 米ドル	2023年 米ドル
法人税	27,645,152	24,363,057
地方事業税	10,224,630	9,058,130
	37,869,782	33,421,187

28.2. 前勘定科目に表示されていないその他の税金

	2024年 米ドル	2023年 米ドル
付加価値税（ＶＡＴ）	1,637,642	1,641,509
その他の税金	135,895	71,853
	<u>1,773,537</u>	<u>1,713,362</u>

注29 親会社

2020年12月31日以降、当行は、日本の法律に準拠して設立され登録事務所を東京都に持つ、持株会社である三菱ＵＦＪフィナンシャル・グループ（ＭＵＦＧ）の子会社である三菱ＵＦＪ信託銀行株式会社が100%を共同で出資する子会社である。

当行の財務書類は、日本国財務省関東財務局の登録金融機関番号33を有し、日本の郵便番号100-8212、東京都千代田区丸の内一丁目4番5号に登録住所を有する三菱ＵＦＪ信託銀行株式会社の連結財務書類に含まれている。

持株会社である三菱ＵＦＪフィナンシャル・グループ（ＭＵＦＧ）の連結財務書類は、日本の郵便番号100、東京都千代田区丸の内二丁目7番1号所在の本社より入手することができる。

注30 預金保証制度

金融機関および特定の投資会社の破綻処理、再編および清算手続きに関する法律ならびに預金保証および投資者への補償制度に関する法律（以下「法律」という。）を、金融機関および投資会社の再建、破綻処理に対する枠組みを設定したルクセンブルグ法指令2014/59/EUならびに預金保証および投資者への補償制度に関する指令2014/49/EUに置き替える案が、2015年12月18日に可決された。

預金保証制度（「ルクセンブルグ預金保証基金」（以下「ＦＧＤＬ」という。））および投資者への補償制度（「ルクセンブルグ投資家補償制度」（以下「ＳＩＩＬ」という。））は、各預金者の適格な預金については100,000ユーロを上限とし、投資については20,000ユーロを上限として補填されるものである。法律はまた、特定の取引または特定の社会目的もしくはその他の目的を満たす預金について、12か月にわたって100,000ユーロを超える金額に対して補填されると規定している。

金融機関は、それぞれＦＧＤＬに対して、ルクセンブルグの銀行破綻処理基金（「ルクセンブルグ破綻処理基金」（以下「ＦＲＬ」という。））に毎年拠出する。

法律第107条(1)において定義されるとおり、ＦＲＬ積立額は、2024年末までにすべての参加各国における認可済み金融機関の付保預金額の少なくとも1%に達する見込みである。かかる金額は、2015年から2024年にわたって回収された。

法律第179条(1)において定義されるとおり、ＦＧＤＬの積立ての目標水準は、該当する金融機関の付保預金の0.8%に設定されており、年間拠出を通じて、2018年度末までに当該水準に達する見込みである。かかる金額は、2016年から2018年にわたって回収された。法律第180条(1)において定義されるとおり、0.8%の水準に達した時に、ルクセンブルグの金融機関は、安全バッファーとして追加の付保預金の0.8%を構築するために、さらに8年間継続して拠出するものとする。

2024年12月31日終了年度において、当行のＦＲＬへの年間拠出金は、

338ユーロ（367米ドル）（訳注）（2023年：5,327,640ユーロ／5,716,313米ドル）であった。

（訳注）原文では EUR 338.00 (USD 366.87)と記載されているが、正しくは EUR 338 (USD 367)である旨の確認が取れているため、本文書においては正しい内容に対する訳文を記載している。

注31 監査報酬

EUの監査法および監査法人の強制的ローテーションの枠組みにおいて、当行は、2020年度からピーディーオー オーディットを任命している。

当行の監査報酬は、以下のとおりである（付加価値税（VAT）を除く）。

	2024年 米ドル	2023年 米ドル
監査報酬	235,765	250,097
監査関連報酬	73,515	74,486
税務報酬	20,037	30,055
	<u>329,317</u>	<u>354,638</u>

監査人の提供されたその他の監査関連報酬には、以下の業務が含まれていた。

- 2024年１月１日から2024年12月31日までの期間における I S A E 3402報告書

会計年度に関連する税務報酬には、以下の業務が含まれていた。

- 納税申告書の作成
- 付加価値税（VAT）申告書の作成
- 付加価値税（VAT）サービス - 顧客確認（KYC）の投資家向けサービスに適用される付加価値税（VAT）処理のコンプライアンス

注32 金融商品の開示

32.1. 主要な非トレーディング金融商品

2024年12月31日現在、クラス別および残存期間別の主要な非トレーディング金融商品（当行はトレーディングポートフォリオを有していない。）は以下のとおりである。

米ドルによる簿価	3 か月以下 米ドル	3 か月超 1 年以下 米ドル	1 年超 5 年以下 米ドル	5 年超 米ドル	合計 米ドル
金融資産					
商品クラス					
ＢＣＬ残高（ＢＣＬ準備金を含む）	3,286,867,465	0	0	0	3,286,867,465
財務省証券および類似証券	0	199,832,228	0	0	199,832,228
金融機関に対するローンおよび貸付金	2,655,900,236	1,638,591,298	0	0	4,294,491,534
顧客に対するローンおよび貸付金	4,714,184	0	0	0	4,714,184
株式およびその他の変動利回り有価証券	0	0	0	0	0
その他の資産	0	0	0	0	0
金融資産合計	5,947,481,885	1,838,423,526	0	0	7,785,905,411
金融負債					
商品クラス					
金融機関に対する未払金	2,506,417,471	0	0	0	2,506,417,471
顧客に対する未払金	4,535,446,327	0	0	0	4,535,446,327
金融負債合計	7,041,863,798	0	0	0	7,041,863,798
偶発債務としてオフ・バランスシートに開示されている項目					
保証金	89,985	0	0	0	89,985
保証金合計	89,985	0	0	0	89,985

2023年12月31日現在、クラス別および残存期間別の主要な非トレーディング金融商品（当行はトレーディングポートフォリオを有していない。）は以下のとおりである。

米ドルによる簿価	3 か月以下 米ドル	3 か月超 1 年以下 米ドル	1 年超 5 年以下 米ドル	5 年超 米ドル	合計 米ドル
金融資産					
商品クラス					
ＢＣＬ残高（ＢＣＬ準備金を含む）	2,935,193,869	0	0	0	2,935,193,869
金融機関に対するローンおよび貸付金	2,202,093,277	1,414,630,785	0	0	3,616,724,062
顧客に対するローンおよび貸付金	7,905,238	0	0	0	7,905,238
株式およびその他の変動利回り有価証券	0	0	0	2,738	2,738
その他の資産	0	0	0	0	0
金融資産合計	<u>5,145,192,384</u>	<u>1,414,630,785</u>	<u>0</u>	<u>2,738</u>	<u>6,559,825,907</u>
金融負債					
商品クラス					
金融機関に対する未払金	2,072,466,179	0	0	0	2,072,466,179
顧客に対する未払金	3,815,550,822	0	0	0	3,815,550,822
金融負債合計	<u>5,888,017,001</u>	<u>0</u>	<u>0</u>	<u>0</u>	<u>5,888,017,001</u>
偶発債務としてオフ・バランスシートに開示されている項目					
保証金	88,703	0	0	0	88,703
保証金合計	<u>88,703</u>	<u>0</u>	<u>0</u>	<u>0</u>	<u>88,703</u>

32.2. デリバティブ・非トレーディング金融商品

2024年12月31日現在、クラス別および残存期間別の店頭デリバティブ・非トレーディング金融商品（当行はトレーディングポートフォリオを有していない。）は以下のとおりである。

米ドルによる未払いの 想定元本	3 か月以下 米ドル	3 か月超 1 年以下 米ドル	1 年超 5 年以下 米ドル	5 年超 米ドル	合計 米ドル	公正価値 米ドル
金融資産						
商品クラス						
外国為替取引						
先渡	1,502,893,757	0	0	0	1,502,893,757	30,015,653
スワップ	2,828,974,903	0	0	0	2,828,974,903	26,209,809
合計	4,331,868,660	0	0	0	4,331,868,660	56,225,462
金融負債						
商品クラス						
外国為替取引						
先渡	1,537,068,361	0	0	0	1,537,068,361	30,000,897
スワップ	155,717,393	0	0	0	155,717,393	752
合計	1,692,785,754	0	0	0	1,692,785,754	30,001,649

上記の金額には、取引日が2024年12月31日以前で、評価日が2024年12月31日以降である店頭デリバティブ・非トレーディング金融商品が含まれる。

2023年12月31日現在、クラス別および残存期間別の店頭デリバティブ・非トレーディング金融商品
(当行はトレーディングポートフォリオを有していない。)は以下のとおりである。

米ドルによる未払いの 想定元本	3 か月以下 米ドル	3 か月超 1 年以下 米ドル	1 年超 5 年以下 米ドル	5 年超 米ドル	合計 米ドル	公正価値 米ドル
金融資産						
商品クラス						
外国為替取引						
先渡	1,732,460,231	0	0	0	1,732,460,231	12,817,030
スワップ	1,589,457,158	0	0	0	1,589,457,158	3,516,149
合計	3,321,917,389	0	0	0	3,321,917,389	16,333,179
金融負債						
商品クラス						
外国為替取引						
先渡	1,738,235,564	0	0	0	1,738,235,564	12,798,135
スワップ	1,253,765,427	0	0	0	1,253,765,427	27,860,760
合計	2,992,000,991	0	0	0	2,992,000,991	40,658,895

上記の金額には、取引日が2023年12月31日以前で、評価日が2023年12月31日以降である店頭デリバティブ・非トレーディング金融商品が含まれる。

32.3. 主要な非トレーディング金融商品に対する信用リスクに関する情報

2024年12月31日現在、当行は以下の、主要な非トレーディング金融商品に対する信用リスクにさらされている。

	2024年 簿価 米ドル	2023年 簿価 米ドル
金融資産		
商品クラス別かつ地域別		
現金、ＢＣＬ残高	3,286,867,465	2,935,193,869
内、ＢＣＬ最低準備金	69,995,793	58,781,214
ＥＵ加盟国	3,286,867,465	2,935,193,869
財務省証券および類似証券	199,832,228	0
北および中央アメリカ	199,832,228	0
金融機関に対するローンおよび貸付金	4,294,491,534	3,616,724,062
ＥＵ加盟国	436,090,034	335,748,290
北および中央アメリカ	139,883,453	53,432,726
アジア	3,513,421,323	3,041,245,689
ヨーロッパ、非ＥＵ加盟国	187,938,468	172,124,952
オーストラリアおよびニュージーランド	17,158,256	14,172,405
顧客に対するローンおよび貸付金	4,714,184	7,905,238
ＥＵ加盟国	988,290	10,844
北および中央アメリカ	3,697,764	7,894,383
アジア	0	11
ヨーロッパ、非ＥＵ加盟国	28,130	0
株式およびその他の変動利回り有価証券	0	2,738
ＥＵ加盟国	0	2,738
その他の資産	828	690
ＥＵ加盟国	828	690
合計	7,785,906,239	6,559,826,597

32.4. デリバティブ・非トレーディング金融商品に関する情報

2024年12月31日現在、当行は以下の、デリバティブ・非トレーディング金融商品に対する信用リスクにさらされている。

	2024年 未払想定元本 米ドル	2024年 リスク相当額 米ドル
金融資産		
商品クラス別かつ地域別		
外国為替取引		
先渡		
EU加盟国	116,880,770	167,935
アメリカ	1,280,350,167	27,061,976
アジア	80,506,769	1,112,478
ヨーロッパ、非EU加盟国	25,156,049	1,673,263
スワップ		
ヨーロッパ、非EU加盟国	2,828,974,905	26,209,809
合計	4,331,868,660	56,225,461

2023年12月31日現在、当行は以下の、デリバティブ・非トレーディング金融商品に対する信用リスクにさらされている。

	2023年 未払想定元本 米ドル	2023年 リスク相当額 米ドル
金融資産		
商品クラス別かつ地域別		
外国為替取引		
先渡		
EU加盟国	3,386,292	96,936
アメリカ	81,465,147	1,102,919
アジア	264,357,581	3,211,972
ヨーロッパ、非EU加盟国	1,383,251,211	8,405,204
スワップ		
ヨーロッパ、非EU加盟国	1,589,457,158	3,516,149
合計	3,321,917,389	16,333,180

注33 後発事象

当行は、2024年12月31日から現在の財務書類の発行が承認された日までに発生したであろう調整された、または調整されない事象については認識していない。

注34 偶発事象

通常の営業過程で発生する可能性があるため、当行は、時には、一定の請求の対象となることがある。訴訟の結果は本質的に不確定である。現在進行中の訴訟について、重大な請求が請求権者に有利になる可能性は経営陣により低いと見なされているため、当該財務書類には関連する引当金は計上されていない。過去の事象について信頼性のある評価が可能な場合には、それぞれの引当金を計上する。

注35 第２の柱

当事業体は、第２の柱の対象となるグループに属している。ルクセンブルクでは第２の柱の法律が制定されており、その対象となる当行にも適用される。この法律は、2023年12月31日以降に開始する会計年度より施行された。

この枠組みの下、当グループのルクセンブルクの構成事業体は、第２の柱のルクセンブルクの実効税率と最低税率である15%との差額に相当するトップアップ課税を支払うことが求められる。

当グループは、移行期間中の国別報告書（ＣｂＣＲ）のセーフハーバー・ルールの影響評価を実施し、ルクセンブルクの構成事業体は簡易実効税率（ＥＴＲ）のテストに準拠することが見込まれるとの結論に達した。その結果、これらの事業体は2024年に追加課税または適格国内ミニマム課税（ＱＤＭＴＴ）の対象とはならない見込みである。

注36 資産に係るリターン（「Ｒ　Ａ」）

当行の資産に係るリターンは以下の通りである。

	2024年 米ドル	2023年 米ドル
資産合計	7,891,504,120	6,638,031,293
当期利益	114,746,918	97,882,738
資産に係るリターン	1.45%	1.47%

[次へ](#)

MITSUBISHI UFJ INVESTOR SERVICES & BANKING (LUXEMBOURG) S.A.

BALANCE SHEET

December 31, 2024

(in USD)

ASSETS

	Notes	2024	2023
Cash, balances with central banks and post office banks	32.1., 32.3.	3,286,867,465	2,935,193,869
Treasury bills and similar securities	32.1., 32.3	199,832,228	0
Loans and advances to credit institutions	3, 16, 32.1., 32.3.	4,294,491,534	3,616,724,062
a) repayable on demand		2,066,200,527	1,603,412,205
b) other loans and advances		2,228,291,007	2,013,311,857
Loans and advances to customers	32.1., 32.3.	4,714,184	7,905,238
Shares and other variable-yield securities	4, 32.1., 32.3.	0	2,738
Fixed Assets	5	3,903,373	2,742,761
Other assets	6	828	690
Prepayments and accrued income	7, 16	101,694,508	75,461,935
TOTAL ASSETS	8	<u>7,891,504,120</u>	<u>6,638,031,293</u>

The accompanying notes form an integral part of the annual accounts.

MITSUBISHI UFJ INVESTOR SERVICES & BANKING (LUXEMBOURG) S.A.

BALANCE SHEET

December 31, 2024

(in USD)

- continued -

LIABILITIES

	Notes	2024	2023
Amounts owed to credit institutions	16, 32.1.	2.506.417.471	2.072.466.179
a) repayable on demand		2.506.417.471	2.072.466.179
b) with agreed maturity dates		0	0
Amounts owed to customers	9, 16, 32.1.	4.535.446.327	3.815.550.822
a) repayable on demand		4.535.446.327	3.815.550.822
b) with agreed maturity dates		0	0
Other liabilities	10	1.192.954	1.229.105
Accruals and deferred income	11, 16	37.659.075	58.526.361
Provisions		45.239.623	39.457.074
a) provisions for taxation	12	42.603.767	37.241.146
b) other provisions	13	2.635.856	2.215.928
Subscribed capital	14	187.117.966	187.117.966
Reserves	15	463.212.940	364.038.890
Result brought forward	15	470.846	1.762.158
Profit for the financial year		114.746.918	97.882.738
TOTAL LIABILITIES	17	<u>7.891.504.120</u>	<u>6.638.031.293</u>

The accompanying notes form an integral part of the annual accounts.

MITSUBISHI UFJ INVESTOR SERVICES & BANKING (LUXEMBOURG) S.A.

OFF BALANCE SHEET ITEMS

December 31, 2024

(in USD)

	Notes	2024	2023
Contingent liabilities	18, 32.1.	89.985	88.703
<u>of which:</u>			
guarantees and assets pledged as collateral security		89.985	88.703
Fiduciary operations	21	46,487,696.372	52,561,295.560

The accompanying notes form an integral part of the annual accounts.

MITSUBISHI UFJ INVESTOR SERVICES & BANKING (LUXEMBOURG) S.A.

PROFIT AND LOSS ACCOUNT

Year ended December 31, 2024

(in USD)

	Notes	2024	2023
Interest receivable and similar income		334,798,656	305,406,272
<u>of which:</u>			
- Negative interest received on amounts owed to credit institutions and to customers		170,130	419,480
- From Fixed Income securities		839,678	
- Interest Gain from foreign currency swap		42,495,059	54,460,452
Interest payable and similar charges		(217,563,057)	(207,634,601)
<u>of which:</u>			
- Negative interest paid on loans and advances and on balances with credit institutions		(226,173)	(505,331)
- Interest Loss from foreign currency swap		(2,772,774)	(4,270,379)
Income from securities		0	0
Income from shares and other variable yield securities		0	0
Commission receivable	22	121,307,445	120,905,992
Commission payable		(31,659,133)	(33,509,033)
Net profit on financial operations		5,462,993	4,397,406
Other operating income	23	6,648,265	7,382,356
General administrative expenses		(58,406,260)	(60,136,136)
a) staff costs	25, 26	(27,010,900)	(25,051,516)
<u>of which:</u>			
- wages and salaries		(21,603,840)	(20,355,899)
- social security costs		(2,394,518)	(2,584,124)
<u>of which:</u>			
- social security costs relating to pensions		(1,584,280)	(1,545,058)
b) other administrative expenses	27, 31	(31,395,360)	(35,084,620)
Value adjustments in respect of tangible and intangible assets		(1,338,269)	(1,275,260)
Other operating charges	24	(4,860,403)	(2,519,709)
Tax on profit on ordinary activities	12, 28.1	(37,869,782)	(33,421,187)
Profit on ordinary activities after tax		116,520,455	99,596,100
Other taxes not shown under the preceding items	28.2	(1,773,537)	(1,713,362)
Profit for the financial year		114,746,918	97,882,738

The accompanying notes form an integral part of the annual accounts.

MITSUBISHI UFJ INVESTOR SERVICES & BANKING (LUXEMBOURG) S.A.

NOTES TO THE ACCOUNTS

December 31, 2024

NOTE 1 - GENERAL

1.1. Corporate matters

Mitsubishi UFJ Investor Services & Banking (Luxembourg) S.A. (the "Bank") was incorporated in Luxembourg on April 11, 1974 as a *société anonyme*.

On April 1, 1996, the Parent Bank, The Bank of Tokyo, Ltd., merged with The Mitsubishi Bank, Limited to form The Bank of Tokyo-Mitsubishi Ltd., and Bank of Tokyo (Luxembourg) S.A. changed its name to Bank of Tokyo-Mitsubishi (Luxembourg) S.A.

On October 1, 2005, the indirect shareholder, Mitsubishi Tokyo Financial Group, Inc. (MTFG) merged with UFJ Holdings, Inc. (UFJ) and formed a new financial group, Mitsubishi UFJ Financial Group (MUFG).

On January 1, 2006, the Parent Bank, The Bank of Tokyo-Mitsubishi, Ltd. merged with UFJ Bank Limited to form The Bank of Tokyo-Mitsubishi UFJ Ltd., and Bank of Tokyo-Mitsubishi (Luxembourg) S.A. changed its name to Bank of Tokyo-Mitsubishi UFJ (Luxembourg) S.A.

On April 2, 2007, the Bank became a jointly capitalized subsidiary of Mitsubishi UFJ Trust and Banking Corporation by 70% and Bank of Tokyo-Mitsubishi UFJ Ltd. by 30%, which are under the same holding company Mitsubishi UFJ Financial Group (MUFG). Consequently, Bank of Tokyo-Mitsubishi UFJ (Luxembourg) S.A. changed its name to MITSUBISHI UFJ Global Custody S.A. (MUGC).

On April 28, 2008, MITSUBISHI UFJ Global Custody S.A., has issued 49,080 new shares and the capital of the Bank has been increased by USD 1,817,968,52. The total subscribed share capital is currently set at USD 37,117,968,52. The two major shareholders of the Bank hold 92.25% of the capital, Mitsubishi UFJ Trust and Banking Corporation by 63.72% and Bank of Tokyo-Mitsubishi UFJ Ltd. by 28.53%.

On August 7, 2014, MITSUBISHI UFJ Global Custody S.A. has established an external branch located at Ormonde House, 12-13 lower Lesson Street, Dublin 2, Ireland. Mitsubishi UFJ Global Custody S.A., Dublin Branch is registered as credit institution pursuant to UE Regulation, 1993, under the number 907648.

On May 1, 2016, MITSUBISHI UFJ Global Custody S.A. has changed its name to MITSUBISHI UFJ INVESTOR SERVICES & BANKING (LUXEMBOURG) S.A. (MIBL).

MITSUBISHI UFJ INVESTOR SERVICES & BANKING (LUXEMBOURG) S.A.

NOTES TO THE ACCOUNTS

December 31, 2024

- continued -

On May 31, 2017, Mitsubishi UFJ Trust and Banking Corporation obtained 100% of the voting shares of Mitsubishi UFJ Investor Services & Banking (Luxembourg) S.A.

The members of the Board of Directors are Senior Executives of Mitsubishi UFJ Trust and Banking Corporation Group and Independent Directors. The business policy and valuation principles, unless prescribed by the legal requirements existing in Luxembourg, are determined and monitored by the Board of Directors in accordance with those applied in Mitsubishi UFJ Financial Group.

1.2. Nature of business

The object of the Bank is the undertaking for its own account, as well as for the account of third parties either within or outside the Grand-Duchy of Luxembourg, of any banking or financial operations, as well as all other operations, whether industrial or commercial or in real estate, which directly or indirectly relate to the main object described above.

More specifically, the Bank concentrates its activities on investment management services.

A significant volume of the Bank's transactions is concluded directly or indirectly with companies of Mitsubishi UFJ Financial Group.

1.3. Annual accounts

The Bank prepares its annual accounts in US Dollars (USD), the currency in which the capital is expressed. The Bank's accounting year coincides with the calendar year.

The Bank's Board of Directors has made an assessment of the Bank's ability to continue as a going concern and is satisfied that the Bank has the resources to continue in business for the foreseeable future. Furthermore, the Board of Directors is not aware of any material uncertainties that may cast significant doubt upon the Bank's ability to continue as a going concern. Therefore, the annual accounts continue to be prepared on the going concern basis.

MITSUBISHI UFJ INVESTOR SERVICES & BANKING (LUXEMBOURG) S.A.

NOTES TO THE ACCOUNTS

December 31, 2024

- continued -

NOTE 2 - SUMMARY OF SIGNIFICANT ACCOUNTING POLICIES

The Bank prepares its annual accounts under the historical cost principle in accordance with the laws and regulations in force in the Grand-Duchy of Luxembourg and on the basis of accounting principles generally accepted in the banking sector in the Grand-Duchy of Luxembourg.

In observing these, the following significant accounting policies are applied.

2.1. The date of recording of transactions in the balance sheet

Assets and liabilities are stated in the balance sheet on the date the amounts concerned become cleared funds, that is, on their date of effective transfer.

2.2. Foreign currencies

The Bank maintains a multi-currency accounting system which records all transactions in the currency or currencies of the transaction, on the day on which the contract is concluded.

Assets and liabilities are converted into USD at the spot exchange rates applicable at the balance sheet date. Both realised and unrealised profits and losses arising on revaluation are accounted for in the profit and loss account for the year, except for those resulting from items specifically covered by a forward foreign exchange contract (swap and hedging forward foreign exchange contract) which are recorded at historical exchange rates.

Revenues and expenses in foreign currencies are translated into USD daily at the prevailing exchange rates.

At the year-end, all unsettled forward transactions are translated into USD at the forward rate prevailing on the Balance Sheet date for the remaining maturities.

Results on unsettled forward transactions linked to spot transactions and on swap transactions are accrued at the balance sheet date. In case of unrealised results on position covered by foreign exchange swap, these are neutralized at year end.

The main foreign currency exchange rates used as at December 31, 2024 are as follows:

1 USD = 1,25240000 GBP

1 USD = 0,00636294 JPY

1 USD = 1,03550000 EUR

- 19 -

MITSUBISHI UFJ INVESTOR SERVICES & BANKING (LUXEMBOURG) S.A.

NOTES TO THE ACCOUNTS

December 31, 2024

- continued -

2.3. Financial instruments2.3.1 Debt securities – Treasury bills

Investments in Debt securities are recorded at acquisition costs, including transaction cost. If the intention of the entity is to hold the debt securities to maturity and they are held only for collection of contractual cash flows, i.e. solely for receiving payments of principal and interest, they are classified at amortised cost. Interest income from these financial assets is included in Interest receivables and similar income using effective interest method.

If the market value of Debt securities at balance sheet date is lower than acquisition cost and this reduction is considered as permanent, a value adjustment is recorded. If the decrease in value is not considered as permanent no adjustment is made. If the market value exceeds the acquisition cost no impairment adjustment is recorded.

Debt securities are derecognised when the right for contractual cash flow expires.

2.3.2 Derivatives

The Bank's commitments deriving from the derivatives financial instruments such as interest rate swaps, forward rate agreements, financial futures and options are recorded on the transaction date among the off balance sheet items.

At the year-end, where necessary, a provision is set up in respect of individual unrealised losses resulting from the revaluation of the Bank's commitments at market value. There is no provision for unrealized losses on forward deals recorded for the year 2024 (2023: USD 0).

No provision is set up in those cases where a financial instrument clearly covers an asset or a liability and economic unity is established or where a financial instrument is hedged by a reverse transaction so that no open position exists.

2.4. Specific value adjustments in respect of doubtful and irrecoverable debts

It is the Bank's policy to establish specific value adjustments in respect of doubtful and irrecoverable debts, as deemed appropriate by the Board of Directors.

Value adjustments, if any, are deducted from the assets to which they relate.

- 20 -

MITSUBISHI UFJ INVESTOR SERVICES & BANKING (LUXEMBOURG) S.A.

NOTES TO THE ACCOUNTS

December 31, 2024

- continued -

2.5. Value adjustments for possible losses on bills, loans and advances and leasing transactions

The value adjustments for possible losses on loans and advances, if any, are deducted from the assets to which they relate.

2.6. Lump-sum provision for risk exposures

In accordance with the Luxembourg tax legislation, the Bank can establish a lump-sum provision for risk exposures, as defined in the legislation governing prudential supervision of banks. The purpose of the provision is to take account of risks which are likely to crystallise, but which have not yet been identified as at the date of preparation of the annual accounts.

Pursuant to the Instructions issued by the *Directeur des Contributions* on December 16, 1997, this provision should be made before taxation and should not exceed 1,25% of the Bank's risk exposures.

The Bank has not constituted any provision as of December 31, 2024 (2023: USD 0).

2.7. Transferable securities

Transferable securities are recorded initially at their purchase price. The average cost method is used for initial recognition. Value adjustments, calculated as described in note 2.5. or arising from a diminution of value, are deducted from the account balance.

2.8. Tangible and intangible assets

Tangible and intangible assets are valued at purchase price. The value of tangible and intangible fixed assets with limited useful economic lives is reduced by value adjustments calculated to write off the value of such assets systematically over their useful economic lives as follows:

- Hardware equipment: 4 years;
- Software: 4 years and 5 years;
- Other intangible assets: 5 years;
- Other tangible assets: 10 years;
- Goodwill: 5 years.

MITSUBISHI UFJ INVESTOR SERVICES & BANKING (LUXEMBOURG) S.A.

NOTES TO THE ACCOUNTS

December 31, 2024

- continued -

2.9. Taxes

Taxes are accounted for on an accrual basis in the accounts of the year to which they relate. Provision for taxation corresponds to the difference between the estimated provisions created by the Bank and the advance payments for the financial years for which no final tax assessment notices have been received yet.

2.10. Prepayment and accrued income

This asset item includes expenditure incurred during the financial year but relating to a subsequent financial year.

2.11. Accruals and deferred income

This liability item includes income received during the financial year but relating to a subsequent financial year.

2.12. Provisions

Provisions are intended to cover losses or debts the nature of which is clearly defined and which, at the date of the balance sheet are either likely to be incurred or certain to be incurred but uncertain as to their amount or as to the date on which they will arise.

2.13. Revenue recognition

The Bank's main streams of revenue are comprised of interests and commissions income. The Bank earns fee and commission income from a wide range of services it provides to its customers.

Revenue is generally recognized when the related services are performed or recognized over the period that the services are provided.

MITSUBISHI UFJ INVESTOR SERVICES & BANKING (LUXEMBOURG) S.A.

NOTES TO THE ACCOUNTS

December 31, 2024

- continued -

NOTE 3 - LOANS AND ADVANCES TO CREDIT INSTITUTIONS

Loans and advances to credit institutions other than those repayable on demand, presented at their nominal value may be analysed according to their remaining maturity as follows:

	2024 USD	2023 USD
Not more than three months	2.655.900.236	2.202.093.277
More than three months but less than one year	<u>1.638.591.298</u>	<u>1.414.630.785</u>
	<u>4.294.491.534</u>	<u>3.616.724.062</u>

NOTE 4 - SHARES AND OTHER VARIABLE YIELD SECURITIES

Transferable securities shown under the item "Shares and other variable yield securities" consisted entirely of unlisted securities have been disposed during the current financial year 2024: USD 0 (2023: USD 2.738).

MITSUBISHI UFJ INVESTOR SERVICES & BANKING (LUXEMBOURG) S.A.

NOTES TO THE ACCOUNTS

December 31, 2024

- continued -

NOTE 5 - MOVEMENTS IN FIXED ASSETS

The following movements have occurred in the Bank's fixed assets in the course of the financial year:

FIXED ASSETS:

	Gross value at the beginning of the financial year USD	Additions USD	Disposals USD	Exchange difference USD	Gross value at the end of the financial year USD	Cumulative value adjustments USD	Net value at the end of the financial year USD
1. Tangible assets	3,545,334	467,834	(2,069,399)	(221,934)	1,727,221	1,120,541	606,679
a) Hardware	1,033,568	25,677	(385,532)	(64,700)	608,987	538,934	70,053
b) Other fixtures and fittings, flat furniture, equipment and vehicles	2,511,766	442,157	(1,683,867)	(157,234)	1,118,234	581,607	536,626
2. Intangible assets	24,247,135	2,151,402	(4,383,335)	(1,396,064)	20,617,076	17,320,381	3,296,694
a) Software	22,301,696	2,151,402	(4,383,335)	(1,396,064)	18,671,637	15,374,942	3,296,694
b) Goodwill acquired for valuable Consideration	1,945,439	0	0	0	1,945,439	1,945,439	0
Total Fixed Assets	27,792,469	2,619,236	(6,452,734)	(1,617,998)	22,344,297	18,440,922	3,903,373

Goodwill acquired for valuable consideration represents the value of the takeover of part of the client base of another institution.

MITSUBISHI UFJ INVESTOR SERVICES & BANKING (LUXEMBOURG) S.A.

NOTES TO THE ACCOUNTS

December 31, 2024

- continued -

NOTE 6 - OTHER ASSETS

	2024	2023
	USD	USD
Other assets	828	690
	<u>828</u>	<u>690</u>

NOTE 7 - PREPAYMENTS AND ACCRUED INCOME

The Bank's prepayments and accrued income may be analysed as follows:

	2024	2023
	USD	USD
Accrued interest income	51,215,873	30,925,318
Accrued Interest income on swaps	1,016,193	17,079,967
Commission from the Management Company	746,915	691,916
Commission on fiduciary operations	1,141,795	4,411,547
Commission on global custody	8,924,903	6,317,669
Commission on investment funds	9,463,198	10,617,073
Other accrued income	2,037,276	1,574,684
Other Commissions	1,333,062	881,536
Other prepayments	0	0
Neutralization of foreign exchange results on position covered by foreign exchange swap (note 2.2.)	24,854,537	0
Prepaid general expenses	985,936	567,781
Prepaid income taxes	114,246	0
VAT recoverable	<u>(139,426)</u>	<u>2,394,444</u>
	<u>101,694,508</u>	<u>75,461,935</u>

MITSUBISHI UFJ INVESTOR SERVICES & BANKING (LUXEMBOURG) S.A.

NOTES TO THE ACCOUNTS

December 31, 2024

- continued -

NOTE 8 - FOREIGN CURRENCY ASSETS

At December 31, 2024, the aggregate amount of the Bank's assets denominated in foreign currencies, translated into USD, is USD 4,981,621,281 (2023: USD 4,585,122,868).

NOTE 9 - AMOUNTS OWED TO CUSTOMERS

As at December 31, 2024, there is no debts other than those repayable on demand owed to customers. (as at December 31, 2023 debts other than repayable on demand amounted to USD 0).

NOTE 10 - OTHER LIABILITIES

The Bank's other liabilities may be analysed as follows:

	2024	2023
	USD	USD
Preferential creditors	951,876	971,611
Sundry creditors	241,078	257,494
	<u>1,192,954</u>	<u>1,229,105</u>

MITSUBISHI UFJ INVESTOR SERVICES & BANKING (LUXEMBOURG) S.A.

NOTES TO THE ACCOUNTS

December 31, 2024

- continued -

NOTE 11 - ACCRUALS AND DEFERRED INCOME

The Bank's accruals and deferred income may be analysed as follows:

	2024	2023
	USD	USD
Accrued commission	7.675.294	8.561.263
Accrued general expenses	9.047.023	7.790.425
Accrued interest expenses	19.335.272	15.081.748
Other deferred income	12.081	15.411
Neutralization of foreign exchange results on position covered by foreign exchange swap (note 2.2.)	0	26.800.870
Other accrued expenses	1.589.405	276.644
	<u>37.659.075</u>	<u>58.526.361</u>

NOTE 12 - TAXATION - EXCHANGE DIFFERENCE: DEFERRED TAXATION

The Bank prepares its annual accounts in USD, currency in which its statutory capital is denominated.

In September 2018 the Tax Authorities authorized the Bank to use the USD tax functional currency in accordance with the Circular L.G.-A no 60 dated June 21, 2016.

Consequently, the fiscal and commercial balance sheets are established in the same currency the USD.

As at December 31, 2024, there is no deferred tax.

MITSUBISHI UFJ INVESTOR SERVICES & BANKING (LUXEMBOURG) S.A.

NOTES TO THE ACCOUNTS

December 31, 2024

- continued -

NOTE 13 - OTHER PROVISIONS

The Bank's other provisions are made of provision for staff remuneration.

	2024	2023
	USD	USD
Provision for staff remuneration	<u>2.635.856</u>	<u>2.215.928</u>
	<u>2.635.856</u>	<u>2.215.928</u>

NOTE 14 - SUBSCRIBED CAPITAL

As of December 31, 2024, the Bank's subscribed and fully paid up capital amounts to USD 187,117.966 for 5,002,575 shares of Class A and 49,080 shares of Class B.

NOTE 15 - MOVEMENTS IN RESERVES AND RESULT BROUGHT FORWARD

	Legal reserve	Other reserves	Result brought forward
	USD	USD	USD
Balance at January 1, 2024	15.676.130	348.362.760	1.762.158
Profit for the year ended December 31, 2023	0	0	97.882.738
Appropriation of profit			
- Dividends paid to shareholders	0	0	0
- Transfer to reserves for Net Worth Tax 2023	0	14.060.000	(14.060.000)
- Transfer from Reserve for Net Worth Tax 2018	0	(9.981.000)	9.981.000
- Allocation to Free reserve	0	92.000.000	(92.000.000)
- Allocation to Legal reserve	<u>3.095.050</u>	<u>0</u>	<u>(3.095.050)</u>
Balance at December 31, 2024	<u>18.771.180</u>	<u>444.441.760</u>	<u>470.846</u>

- 28 -

MITSUBISHI UFJ INVESTOR SERVICES & BANKING (LUXEMBOURG) S.A.

NOTES TO THE ACCOUNTS

December 31, 2024

- continued -

Under Luxembourg law, the Bank must appropriate to a legal reserve an amount equivalent to at least 5% of the annual net profit until such reserve is equal to 10% of the share capital. This appropriation is made in the following year. Distribution of the legal reserve is restricted.

Based on the Luxembourg tax law, the Bank has elected to get a tax credit for all or part of the net worth tax due for that year. This tax credit is however, limited to the amount of the corporate income tax due for the previous year before the imputation of any tax credits. In order to profit from this credit, the Bank must commit itself to post before the end of the subsequent year an amount equal to five times the net worth tax credit to a special reserve, which has to be maintained for a period of five years.

As of December 31 2024, the special reserve for net worth tax is included in the Bank's other reserve for a total amount of USD 62,490,675 (2023: USD 58,411,675).

As resolved in the Annual General Meeting dated March 28, 2024, the Bank has allocated an amount of USD 14,060,000 to special reserve for Net Worth Tax 2024 and reversed the available special reserve for Net Worth Tax constituted in 2019 which amounted to USD 9,981,000.

The accumulated balance of special reserve for Net Worth Taxes states as follows as at December 31, 2024.

Years	2024 Reserve for Net Worth Tax
	USD
2020	10,911,000
2021	11,874,000
2022	12,265,675
2023	13,380,000
2024	14,060,000
Balance at December 31, 2024	<u>62,490,675</u>

MITSUBISHI UFJ INVESTOR SERVICES & BANKING (LUXEMBOURG) S.A.

NOTES TO THE ACCOUNTS

December 31, 2024

- continued -

NOTE 16 - RELATED PARTY BALANCES

As of December 31, 2024, the following balances with related parties are outstanding:

ASSETS

	2024	2023
	USD	USD
Loans and advances to credit institutions	3.530.745.328	2.982.750.453
Prepayments and accrued income	<u>51.409.241</u>	<u>18.601.641</u>
	<u>3.582.154.569</u>	<u>3.001.352.094</u>

LIABILITIES

	2024	2023
	USD	USD
Amounts owed to credit institutions	2.453.893.363	1.942.039.398
Amounts owed to customers	487.520.002	339.089.048
Accruals and deferred income	<u>11.814.569</u>	<u>8.300.550</u>
	<u>2.953.227.934</u>	<u>2.289.428.996</u>

At the request of the Bank, the CSSF has granted a total exemption for the exposures towards the group (Mitsubishi UFJ Financial Group) in the calculation of large exposure limits, in accordance with the Regulation (EU) No 575/2013 of June 26, 2013 (Part IV).

MITSUBISHI UFJ INVESTOR SERVICES & BANKING (LUXEMBOURG) S.A.

NOTES TO THE ACCOUNTS

December 31, 2024

- continued -

NOTE 17 - FOREIGN CURRENCY LIABILITIES

At December 31, 2024, the aggregate amount of liabilities denominated in foreign currencies translated into USD is USD 4,981,621,281 (2023: 4,585,122,870).

NOTE 18 - CONTINGENT LIABILITIES

The Bank's contingent liabilities may be analysed as follows:

	2024 USD	2023 USD
Counter-guarantees issued	<u>89,985</u>	<u>88,703</u>

As at the year-end, there were no related party balances.

NOTE 19 - COMMITMENTS

The Bank has entered into certain commitments which are not disclosed neither in the Balance Sheet nor in the Off-Balance Sheet Items, but which are significant for the purposes of assessing the financial situation of the Bank. Details of such commitments are as follows:

	2024 USD	2023 USD
Commitments in respect of fixed rental payments contracted on buildings		
From 1 to 5 years	3,150,645	703,210
More than 5 years	<u>0</u>	<u>0</u>
	<u>3,150,645</u>	<u>703,210</u>

As at the year-end, there are no related party balances.

MITSUBISHI UFJ INVESTOR SERVICES & BANKING (LUXEMBOURG) S.A.

NOTES TO THE ACCOUNTS

December 31, 2024

- continued -

NOTE 20 - OPERATIONS LINKED TO CURRENCY EXCHANGE RATES, INTEREST RATES AND OTHER MARKET RATES

The following types of forward transactions are outstanding as at December 31, 2024 and 2023:

Operations linked to currency exchange rates

- Forward exchange transactions (swaps, outright).

Operations linked to the foreign currency exchange rates are made to a large extent for the purposes of covering the existing positions.

NOTE 21 - INVESTMENT MANAGEMENT SERVICES AND UNDERWRITING FUNCTIONS

Management and agency services provided by the Bank include:

- Custody and administration of transferable securities;
- Fiduciary representations;
- Agency functions;
- Portfolio management and advice.

NOTE 22 - COMMISSIONS RECEIVABLE

	2024	2023
	USD	USD
Fees on Investment Funds	28.904.862	27.782.396
Fees on Global custody from Institutional customers	83.848.999	84.167.200
Fees on Fiduciary transactions	4.502.435	4.634.416
Fees on Services to Management Company	848.860	1.060.166
Other fees and commissions	3.202.289	3.261.814
	<u>121.307.445</u>	<u>120.905.992</u>

MITSUBISHI UFJ INVESTOR SERVICES & BANKING (LUXEMBOURG) S.A.

NOTES TO THE ACCOUNTS

December 31, 2024

- continued -

Commissions receivables consist of the following:

Fees on Investment Funds consist of fees and commissions charged to Investment Funds for custody services, central administration, depositary and other services. The fees are calculated on the basis of the value of net assets of the funds under administration.

Fees on Global custody from Institutional customers consist of fees and commissions charged to institutional customers for global custody services including securities trade management, settlement, corporate actions, income collection and proxy voting. The fees are calculated on the basis of the assets held under custody and the number of transactions.

Fees on Fiduciary transactions consist of fees and commissions earned on fiduciary assets including custody transactions, cash management and fiduciary notes issuance. The fees are calculated on the basis of the assets held under management and the number of transactions.

Fees on Services to Management Company include fees covering functional expenditures and fees for support services in accordance with the Service Level Agreement.

Other fees and commissions include various fees such as listing agent fees, guarantee fees, banking services fees and fund order desk services fees.

By application of Article 69(2) of the law of June 17, 1992, on the annual accounts of credit institutions sources of income have not been analysed by geographical region.

MITSUBISHI UFJ INVESTOR SERVICES & BANKING (LUXEMBOURG) S.A.

NOTES TO THE ACCOUNTS

December 31, 2024

- continued -

NOTE 23 - OTHER OPERATING INCOME

	2024	2023
	USD	USD
Adjustment of Income taxes regarding previous years	21.422	93.745
Adjustment for commission previous years	2.698.513	5.410.115
Income from the adjustment of general expenses regarding previous years	2.818.786	874.597
Sub-Custodian refund (*)	1.108.055	217.437
Adjustment of VAT regarding previous years		779.823
Other operating income	1.489	6.639
	<u>6.648.265</u>	<u>7.382.356</u>

(*) Sub-Custodian refund: Migration costs refund from Citibank relating to change of sub-custodian from Brown Bother Harriman to Citibank.

NOTE 24 - OTHER OPERATING CHARGES

	2024	2023
	USD	USD
Charges from the adjustment of general expenses regarding previous years	2.015.093	393.238
Commission on previous years	1.709.746	1.691.949
Interest on previous years	621.603	77.704
Others operating losses	513.961	356.818
	<u>4.860.403</u>	<u>2.519.709</u>

NOTE 25 - STAFF NUMBERS

The average number of persons employed during the financial year by the Bank is as follows:

	2024	2023
	Number	Number
Senior management	33	33
Middle management	110	95
Employees	<u>37</u>	<u>45</u>
	<u>180</u>	<u>173</u>

- 34 -

MITSUBISHI UFJ INVESTOR SERVICES & BANKING (LUXEMBOURG) S.A.

NOTES TO THE ACCOUNTS

December 31, 2024

- continued -

NOTE 26 - MANAGEMENT REMUNERATION

The Bank has granted emoluments in respect of the financial year to the members of the managerial body of the Bank by reason of their responsibilities as follows:

	2024	2023
	USD	USD
Senior management	<u>6.891.042</u>	<u>6.789.725</u>
Of which variable remuneration	786.127	881.875
Of which fix remuneration	6.104.915	5.907.850

During the financial year, no pension commitments to the members of the Board of Directors and General Management were made.

As at December 31, 2024 and 2023, the Bank did not grant any advances and credits to the members of the Board of Directors and General Management.

NOTE 27 - OTHER ADMINISTRATIVE EXPENSES

	2024	2023
	USD	USD
Data charges	617.081	517.602
Maintenance	993.416	1.192.339
Membership fees	1.300.323	6.968.897
Professional fees	10.075.901	8.808.345
Rent and related expenses	1.968.873	1.969.623
Service contracts	5.410.449	5.660.765
Service fee	4.719.531	3.940.649
System cost	5.100.833	5.138.430
Telecommunication expenses	672.820	586.992
Travelling, moving, business trips	372.436	202.482
Other expenses	<u>163.697</u>	<u>98.496</u>
	<u>31.395.360</u>	<u>35.084.620</u>

- 35 -

MITSUBISHI UFJ INVESTOR SERVICES & BANKING (LUXEMBOURG) S.A.

NOTES TO THE ACCOUNTS

December 31, 2024

- continued -

NOTE 28 - TAX

28.1. Tax on profit on ordinary activities

	2024	2023
	USD	USD
Corporate Income Tax	27,645,152	24,363,057
Municipal Business Tax	<u>10,224,630</u>	<u>9,058,130</u>
	<u>37,869,782</u>	<u>33,421,187</u>

28.2. Other taxes not shown under the preceding items

	2024	2023
	USD	USD
VAT	1,637,642	1,641,509
Other taxes	<u>135,895</u>	<u>71,853</u>
	<u>1,773,537</u>	<u>1,713,362</u>

NOTE 29 - PARENT UNDERTAKING

Since December 31, 2020, the Bank is a jointly capitalized subsidiary of Mitsubishi UFJ Trust and Banking Corporation by 100 %, which are under the holding company Mitsubishi UFJ Financial Group (MUFG), which is incorporated under the laws of Japan and whose registered office is in Tokyo.

The annual accounts of the Bank are included in the consolidated accounts of Mitsubishi UFJ Trust and Banking Corporation, with Registered Financial Institution number 33 at Kanto Local Finance Bureau Japan and registered address 4-5, Marunouchi 1-Chome, Chiyoda-Ku, Tokyo 100-8212, Japan.

The consolidated accounts of the holding company Mitsubishi UFJ Financial Group (MUFG) may be obtained from the head office at 7-1, Marunouchi 2-Chome, Chiyoda-Ku, Tokyo 100, Japan.

MITSUBISHI UFJ INVESTOR SERVICES & BANKING (LUXEMBOURG) S.A.

NOTES TO THE ACCOUNTS

December 31, 2024

- continued -

NOTE 30 - DEPOSIT GUARANTEE SCHEME

The law related to the resolution, reorganisation and winding-up measures of credit institutions and certain investment firms and on deposit guarantee and investor compensation schemes (the "Law"), transposing into Luxembourgish law the directive 2014/59/EU establishing a framework for the recovery and resolution of credit institutions and investment firms and the directive 2014/49/EU related to deposit guarantee and investor compensation schemes, was passed on December 18, 2015.

The deposit guarantee scheme ("*Fonds de garantie des dépôts Luxembourg*" (FGDL)) and the investor compensation system ("*Système d'indemnisation des investisseurs Luxembourg*" (SIIL)) cover eligible deposits of each depositor up to an amount of EUR 100.000 and investments up to an amount of EUR 20.000. The Law also provides that deposits resulting from specific transactions or fulfilling a specific social or other purpose are covered for an amount above EUR 100.000 for a period of 12 months.

Credit institutions contribute on an annual basis to the Luxembourg banking resolution fund ("*Fonds de resolution Luxembourg*" (FRL)), respectively to the FGDL.

The funded amount of the FRL shall reach by the end of 2024 at least 1% of covered deposits, as defined in article 107(1) of the Law, of all authorized credit institutions in all participating Member States. This amount was collected during the years 2015 to 2024.

The target level of funding of the FGDL is set at 0,8% of covered deposits, as defined in article 179(1) of the Law, of the relevant credit institutions and is to be reached by the end of 2018 through annual contributions. This amount was collected during the years 2016 to 2018. When the level of 0,8% is reached, the Luxembourgish credit institutions are to continue to contribute for 8 additional years in order to constitute an additional safety buffer of 0.8% of covered deposits as defined in article 180(1) of the Law.

For the year end December 31, 2024, the Bank's annual contribution for FRL amounted to EUR 338.00 (USD 366.87). (2023: EUR 5.327.640 / USD 5.716.313).

- 37 -

MITSUBISHI UFJ INVESTOR SERVICES & BANKING (LUXEMBOURG) S.A.

NOTES TO THE ACCOUNTS

December 31, 2024

- continued -

NOTE 31 - AUDIT FEES

Within the framework of the EU audit legislation and the mandatory audit firm rotation, the Bank has appointed BDO Audit S.A. starting from the fiscal year 2020.

The fees of the Auditor of the Bank are as follows (excluding VAT):

	2024	2023
	USD	USD
Audit fees	235.765	250.097
Audit related fees	73.515	74.486
Tax fees	<u>20.037</u>	<u>30.055</u>
	<u>329.317</u>	<u>354.638</u>

The other audit related fees provided of the Auditor included the following Service:

- ISAE 3402 Report for the period from January 1, 2024 to December 31, 2024.

The tax fees in relation to the financial year included the following services:

- Preparation of tax returns;
- Preparation of VAT returns;
- VAT services - compliance of VAT treatment applicable to KYC investor services.

MITSUBISHI UFJ INVESTOR SERVICES & BANKING (LUXEMBOURG) S.A.

NOTES TO THE ACCOUNTS

December 31, 2024

- continued -

NOTE 32 - FINANCIAL INSTRUMENT DISCLOSURES

32.1. Primary non-trading financial instruments

As at December 31, 2024, the analysis of primary non-trading financial instruments (the Bank has no trading portfolio) by class and residual maturity is the following:

	≤ 3 months	> 3 months ≤ 1 year	> 1 year ≤ 5 years	> 5 years	Total
At carrying amount in USD	USD	USD	USD	USD	USD
FINANCIAL ASSETS					
Instrument class					
Balances with the BCL (including BCL reserve)	3,286,867,465	0	0	0	3,286,867,465
Treasury bills and similar securities	0	199,832,228	0	0	199,832,228
Loans and advances to credit institutions	2,655,900,236	1,638,591,298	0	0	4,294,491,534
Loans and advances to customers	4,714,184	0	0	0	4,714,184
Shares and other variable yield securities	0	0	0	0	0
Other Assets	0	0	0	0	0
Total Financial Assets	5,947,481,885	1,838,423,526	0	0	7,785,905,411
FINANCIAL LIABILITIES					
Instrument class					
Amounts owed to credit institutions	2,506,417,471	0	0	0	2,506,417,471
Amounts owed to customers	4,535,446,327	0	0	0	4,535,446,327
Total Financial Liabilities	7,041,863,798	0	0	0	7,041,863,798
<i>Off-balance sheet items disclosed as contingencies</i>					
Guarantees	89,985	0	0	0	89,985
Total Guarantees	89,985	0	0	0	89,985

MITSUBISHI UFJ INVESTOR SERVICES & BANKING (LUXEMBOURG) S.A.

NOTES TO THE ACCOUNTS

December 31, 2024

- continued -

NOTE 32 - FINANCIAL INSTRUMENT DISCLOSURES

32.1. Primary non-trading financial instruments

As at December 31, 2023, the analysis of primary non-trading financial instruments (the Bank has no trading portfolio) by class and residual maturity is the following:

	≤ 3 months	> 3 months ≤ 1 year	> 1 year ≤ 5 years	> 5 years	Total
At carrying amount in USD	USD	USD	USD	USD	USD
FINANCIAL ASSETS					
Instrument class					
Balances with the BCL (including BCL reserve)	2,935,193,869	0	0	0	2,935,193,869
Loans and advances to credit institutions	2,202,093,277	1,414,630,785	0	0	3,616,724,062
Loans and advances to customers	7,905,238	0	0	0	7,905,238
Shares and other variable yield securities	0	0	0	2,738	2,738
Other Assets	0	0	0	0	0
Total Financial Assets	5,145,192,384	1,414,630,785	0	2,738	6,559,825,907
FINANCIAL LIABILITIES					
Instrument class					
Amounts owed to credit institutions	2,072,466,179	0	0	0	2,072,466,179
Amounts owed to customers	3,815,550,822	0	0	0	3,815,550,822
Total Financial Liabilities	5,888,017,001	0	0	0	5,888,017,001
<i>Off-balance sheet items disclosed as contingencies</i>					
Guarantees	88,703	0	0	0	88,703
Total Guarantees	88,703	0	0	0	88,703

MITSUBISHI UFJ INVESTOR SERVICES & BANKING (LUXEMBOURG) S.A.

NOTES TO THE ACCOUNTS

December 31, 2024

- continued -

32.2. Derivative non-trading financial instruments

As at December 31, 2024, the analysis of OTC derivative non-trading financial instruments (the Bank has no trading portfolio) by class and residual maturity is the following:

	≤ 3 months	> 3 months ≤ 1 year	> 1 year ≤ 5 years	> 5 years	Total	Fair value
At notional payable amount in USD	USD	USD	USD	USD	USD	USD
FINANCIAL ASSETS						
Instrument class						
<i>Foreign exchange transactions</i>						
Forwards	1,502,893,757	0	0	0	1,502,893,757	30,015,653
Swaps	2,828,974,903	0	0	0	2,828,974,903	26,209,809
Total	4,331,868,660	0	0	0	4,331,868,660	56,225,462
FINANCIAL LIABILITIES						
Instrument class						
<i>Foreign exchange transactions</i>						
Forwards	1,537,068,361	0	0	0	1,537,068,361	30,000,897
Swaps	155,717,393	0	0	0	155,717,393	752
Total	1,692,785,754	0	0	0	1,692,785,754	30,001,649

These amounts include OTC derivative non-trading financial instruments with a trade date before December 31, 2024 and a value date after December 31, 2024.

MITSUBISHI UFJ INVESTOR SERVICES & BANKING (LUXEMBOURG) S.A.

NOTES TO THE ACCOUNTS

December 31, 2024

- continued -

As at December 31, 2023, the analysis of OTC derivative non-trading financial instruments (the Bank has no trading portfolio) by class and residual maturity is the following:

	≤ 3 months	> 3 months ≤ 1 year	> 1 year ≤ 5 years	> 5 years	Total	Fair value
At notional payable amount in USD	USD	USD	USD	USD	USD	USD
FINANCIAL ASSETS						
Instrument class						
<i>Foreign exchange transactions</i>						
Forwards	1,732,460,231	0	0	0	1,732,460,231	12,817,030
Swaps	1,589,457,158	0	0	0	1,589,457,158	3,516,149
Total	<u>3,321,917,389</u>	<u>0</u>	<u>0</u>	<u>0</u>	<u>3,321,917,389</u>	<u>16,333,179</u>
FINANCIAL LIABILITIES						
Instrument class						
<i>Foreign exchange transactions</i>						
Forwards	1,738,235,564	0	0	0	1,738,235,564	12,798,135
Swaps	1,253,765,427	0	0	0	1,253,765,427	27,860,760
Total	<u>2,992,000,991</u>	<u>0</u>	<u>0</u>	<u>0</u>	<u>2,992,000,991</u>	<u>40,658,895</u>

These amounts include OTC derivative non-trading financial instruments with a trade date before December 31, 2023 and a value date after December 31, 2023.

MITSUBISHI UFJ INVESTOR SERVICES & BANKING (LUXEMBOURG) S.A.

NOTES TO THE ACCOUNTS

December 31, 2024

- continued -

32.3. Information on credit risk on primary non-trading financial instruments

As at December 31, 2024 the Bank is exposed to the following credit risk on primary non-trading financial instruments:

	2024	2023
	Carrying amount	Carrying amount
	in USD	in USD
FINANCIAL ASSETS		
By instrument class and geographic location		
Cash, balances with the BCL	3,286,867,465	2,935,193,869
Of which BCL minimum reserve	69,995,793	58,781,214
EU member countries	3,286,867,465	2,935,193,869
Treasury bills and similar securities	199,832,228	0
North & Central America	199,832,228	0
Loans and advances to credit institutions	4,294,491,534	3,616,724,062
EU member countries	436,090,034	335,748,290
North & Central America	139,883,453	53,432,726
Asia	3,513,421,323	3,041,245,689
Europe, non-EU member countries	187,938,468	172,124,952
Australia and New Zealand	17,158,256	14,172,405
Loans and advances to customers	4,714,184,00	7,905,238
EU member countries	988,290	10,844
North & Central America	3,697,764	7,894,383
Asia	0	11
Europe, non-EU member countries	28,130	0
Shares and other variable yield securities	0	2,738
EU member countries	0	2,738
Other Assets	828	690
EU member countries	828	690
Total	7,785,906,239	6,559,826,597

MITSUBISHI UFJ INVESTOR SERVICES & BANKING (LUXEMBOURG) S.A.

NOTES TO THE ACCOUNTS

December 31, 2024

- continued -

32.4. Information on derivative non-trading financial instruments

As at December 31, 2024, the Bank is exposed to the following credit risk on derivatives non-trading financial instruments:

	2024 Notional/payable amount in USD	2024 Risk equivalent amount in USD
FINANCIAL ASSETS		
By Instrument class and geographic location		
Foreign exchange transactions		
Forwards		
<i>EU member countries</i>	116.880.770	167.935
<i>America</i>	1.280.350.167	27.061.976
<i>Asia</i>	80.506.769	1.112.478
<i>Europe, non-EU member countries</i>	25.156.049	1.673.263
Swaps		
<i>Europe, non-EU member countries</i>	2.828.974.905	26.209.609
Total	4.331.868.660	56.225.461

MITSUBISHI UFJ INVESTOR SERVICES & BANKING (LUXEMBOURG) S.A.

NOTES TO THE ACCOUNTS

December 31, 2024

- continued -

As at December 31, 2023, the Bank is exposed to the following credit risk on derivatives non-trading financial instruments:

	2023 Notional/payable Amount In USD	2023 Risk equivalent amount In USD
FINANCIAL ASSETS		
By instrument class and geographic location		
Foreign exchange transactions		
Forwards		
<i>EU member countries</i>	3,386,292	96,936
<i>America</i>	81,465,147	1,102,919
<i>Asia</i>	264,357,581	3,211,972
<i>Europe, non-EU member countries</i>	1,383,251,211	8,405,204
Swaps		
<i>Europe, non-EU member countries</i>	1,589,457,158	3,516,149
Total	3,321,917,389	16,333,180

NOTE 33 - SUBSEQUENT EVENTS

The Bank is not aware of any adjusting or non-adjusting event that would have occurred between December 31, 2024 and the date when the present annual accounts were authorised for issue.

NOTE 34 - CONTINGENCIES

As it may occur in the normal course of business, the Bank is occasionally subject to certain claims. The outcome of litigations is intrinsically uncertain. The likelihood of any material claim being found in favour of a claimant for the litigation currently in process is viewed as remote by the Management; accordingly, no related provisions are made in these annual accounts. Should a reliable evaluation of a past event be possible, the respective provision will be made.

MITSUBISHI UFJ INVESTOR SERVICES & BANKING (LUXEMBOURG) S.A.

NOTES TO THE ACCOUNTS

December 31, 2024

- continued -

NOTE 35 - PILLAR TWO

The entity belongs to a group that falls within the scope of Pillar Two. Pillar Two legislation has been enacted in Luxembourg and applies to the Company, as it falls within its scope. This legislation came into effect for fiscal years starting on or after December 31, 2023.

Under this framework, the Luxembourg Constituent Entities of the Group are required to pay a top-up tax corresponding to the difference between the effective Pillar Two Luxembourg tax rate and the minimum threshold of 15%.

The Group has conducted an impact assessment of the transitional Country-by-Country Reporting (CbCR) safe harbour rules and concluded that the Luxembourg Constituent Entities are expected to comply with the simplified Effective Tax Rate (ETR) test. As a result, these entities should not be subject to any top-up tax or Qualified Domestic Minimum Top-up Tax (QDMTT) in 2024.

NOTE 36 - RETURN ON ASSETS ("ROA")

The Bank's return on assets is as follows:

	2024	2023
	USD	USD
Total assets	7,891,504,120	6,638,031,293
Profit of the financial year	<u>114,746,918</u>	<u>97,882,738</u>
Return on Assets	<u>1.45%</u>	<u>1.47%</u>

（２）その他の訂正

下線の部分は訂正箇所を示します。

第二部 ファンド情報

第１ ファンドの状況

１ ファンドの性格

（３）ファンドの仕組み

管理会社の概況

<訂正前>

（前略）

（ ）資本金の額（2025年 1月末日現在）

払込済資本金の額 187,117,965.90米ドル（約289億円）

発行済株式総数 5,051,655株（一株37.04米ドルの記名式額面株式）

管理会社が発行する株式総数の上限については制限がない。

ただし、上記資本金の増減については、定款の規定に基づく株主総会の決議を要する。

（後略）

<訂正後>

（前略）

（ ）資本金の額（2025年 4月末日現在）

払込済資本金の額 187,117,965.90米ドル（約267億円）

発行済株式総数 5,051,655株（一株37.04米ドルの記名式額面株式）

（注）米ドルの円貨換算は、便宜上、2025年4月30日現在の株式会社三菱ＵＦＪ銀行の対顧客電信売買相場の仲値（1米ドル＝142.57円）による。

管理会社が発行する株式総数の上限については制限がない。

ただし、上記資本金の増減については、定款の規定に基づく株主総会の決議を要する。

（後略）

3 投資リスク

(3) リスクに関する参考情報

<訂正前>

参考情報

ファンドの課税前分配金再投資換算 1口当たり純資産価格・年間騰落率の推移

2020年2月～2025年1月の5年間におけるファンドの分配金再投資1口当たり純資産価格(各月末時点)と、年間騰落率(各月末時点)の推移を示したものです(ただし、ファンドは2019年5月28日に運用を開始したため、2020年5月末日以降の年間騰落率を記載しています。)

米ドル(年1回)クラス



円ヘッジ(年1回)クラス



ファンドと代表的な資産クラスとの年間騰落率の比較

このグラフは、ファンドと代表的な資産クラスを定量的に比較できるように作成したもので、左のグラフと同じ期間(ただし、ファンドについては2020年5月～2025年1月)における年間騰落率(各月末時点)の平均と振れ幅を、ファンド(表示通貨ベース)と代表的な資産クラス(円ベース)との間で比較したものです。

米ドル(年1回)クラス



円ヘッジ(年1回)クラス



出所:Bloomberg L.P.および指数提供会社のデータを基に森・濱田松本法律事務所外国法共同事業が作成

(後略)

<訂正後>

参考情報

ファンドの課税前分配金再投資換算
1口当たり純資産価格・年間騰落率の推移

2020年2月～2025年1月の5年間におけるファンドの分配金再投資1口当たり純資産価格(各月末時点)と、年間騰落率(各月末時点)の推移を示したものです(ただし、ファンドは2019年5月28日に運用を開始したため、2020年5月末日以降の年間騰落率を記載しています。)

米ドル(年1回)クラス



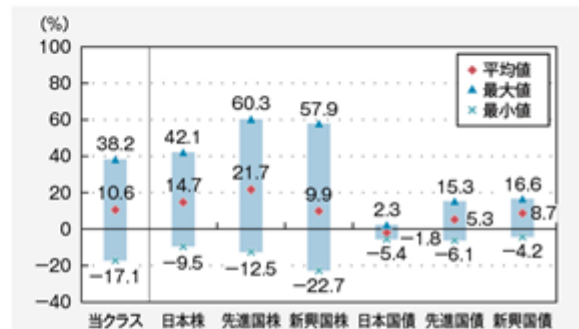
円ヘッジ(年1回)クラス



ファンドと代表的な資産クラスとの年間騰落率の比較

このグラフは、ファンドと代表的な資産クラスを定量的に比較できるように作成したもので、左のグラフと同じ期間(ただし、ファンドについては2020年5月～2025年1月)における年間騰落率(各月末時点)の平均と振れ幅を、ファンド(表示通貨ベース)と代表的な資産クラス(円ベース)との間で比較したものです。

米ドル(年1回)クラス



円ヘッジ(年1回)クラス



出所:Bloomberg L.P.および指数提供会社のデータを基に森・濱田松本法律事務所外国法共同事業が作成

(後略)

５ 運用状況

（２）投資資産

「（２）投資資産」は、以下の内容に更新されます。

投資有価証券の主要銘柄

上位30銘柄（ロング）

（2025年４月末日現在）

	銘柄	国名	業種	株数	取得価額（米ドル）		時価（米ドル）		投資 比率 （％）
					単価	金額	単価	金額	
1	MICROSOFT CORP	米国	テクノロジー	2,585	293.05	757,524	389.92	1,007,943	4.68
2	APPLE INC	米国	テクノロジー	4,150	153.84	638,445	210.66	874,239	4.06
3	NVIDIA CORP	米国	テクノロジー	6,375	64.61	411,909	107.39	684,643	3.18
4	AMAZON.COM INC	米国	一般消費財・サービス	3,225	168.90	544,716	181.68	585,934	2.72
5	BROADCOM INC	米国	テクノロジー	2,310	106.68	246,430	190.83	440,813	2.05
6	META PLATFORMS INC-CLASS A	米国	通信	770	275.14	211,854	540.10	415,877	1.93
7	ALPHABET INC-CL A	米国	通信	2,600	124.19	322,891	157.15	408,577	1.90
8	WALMART INC	米国	生活必需品	3,575	56.82	203,141	96.76	345,917	1.61
9	NETFLIX INC	米国	通信	305	455.43	138,906	1,121.24	341,978	1.59
10	EXXON MOBIL CORP	米国	エネルギー	2,875	98.90	284,345	105.17	302,378	1.40
11	COCA-COLA CO/THE	米国	景気非連動型消費財	4,075	69.62	283,692	72.24	294,358	1.37
12	ELI LILLY & CO	米国	ヘルスケア	320	679.12	217,319	895.88	286,682	1.33
13	SALESFORCE INC	米国	テクノロジー	1,050	278.17	292,082	265.63	278,912	1.30
14	WELLS FARGO & CO	米国	金融	3,950	76.28	301,298	70.46	278,317	1.29
15	LINDE PLC	米国	素材	605	370.47	224,133	452.46	273,741	1.27
16	TRANE TECHNOLOGIES PLC	米国	資本財・サービス	710	286.31	203,281	380.52	270,169	1.25
17	S&P GLOBAL INC	米国	テクノロジー	540	432.97	233,802	495.98	267,829	1.24
18	COSTCO WHOLESALE CORP	米国	生活必需品	270	568.97	153,622	987.18	266,539	1.24
19	BOSTON SCIENTIFIC CORP	米国	ヘルスケア	2,550	58.45	149,051	101.95	259,973	1.21
20	PALO ALTO NETWORKS INC	米国	テクノロジー	1,400	135.01	189,017	185.67	259,938	1.21
21	EATON CORP PLC	米国	資本財・サービス	890	239.81	213,428	289.69	257,824	1.20
22	TJX COMPANIES INC	米国	一般消費財・サービス	2,000	91.12	182,235	127.44	254,880	1.18
23	STRYKER CORP	米国	ヘルスケア	685	294.12	201,469	369.80	253,313	1.18
24	AMERICAN EXPRESS CO	米国	金融	950	223.90	212,703	262.86	249,717	1.16
25	FISERV INC	米国	テクノロジー	1,360	127.27	173,089	183.09	249,002	1.16
26	O'REILLY AUTOMOTIVE INC	米国	一般消費財・サービス	176	1,116.97	196,586	1,402.69	246,873	1.15
27	VEEVA SYSTEMS INC-CLASS A	米国	テクノロジー	1,065	226.69	241,420	231.20	246,223	1.14
28	WALT DISNEY CO/THE	米国	通信	2,675	95.17	254,569	89.99	240,723	1.12
29	VERALTO CORP	米国	資本財・サービス	2,499	88.03	219,991	94.61	236,430	1.10
30	PROGRESSIVE CORP	米国	金融	840	269.05	225,999	278.80	234,192	1.09

投資不動産物件

該当事項なし（2025年４月末日現在）。

その他投資資産の主要なもの

該当事項なし（2025年４月末日現在）。

承認された監査人の報告書

ルクセンブルク三菱UFJインベスターサービス銀行S.A.

取締役会各位

ルクセンブルグ L - 1150、アーロン通り 287 - 289番

財務書類の監査に関する報告

監査意見

我々は、ルクセンブルク三菱UFJインベスターサービス銀行S.A.(以下「当行」という。)の2024年12月31日現在の貸借対照表、同日に終了した年度の損益計算書、および重要な会計方針の要約を含む財務書類に対する注記で構成される、財務書類について監査を行った。

我々の意見では、添付の財務書類は、財務書類の作成および表示に関するルクセンブルグの法令上の要件に準拠して、当行の2024年12月31日現在の財務状態および同日に終了した年度の運用実績について真実かつ公正に表示しているものと認める。

意見の根拠

我々は、EU規則No.537/2014、監査業務に関する2016年7月23日の法律(以下「2016年7月23日法」という。)および金融監督委員会(以下「CSSF」という。)がルクセンブルグについて採用した国際監査基準(以下「ISAs」という。)に準拠して監査を行った。EU規則No.537/2014、2016年7月23日法およびCSSFがルクセンブルグについて採用したISAsの下での我々の責任については、「財務書類の監査に関する公認企業監査人(réviseur d'entreprises agréé)の責任」の項において詳述されている。我々は、財務書類に対する我々の監査に関する倫理上の要件とともにルクセンブルグについてCSSFが採用した国際会計士倫理基準審議会が公表した職業会計士のための国際倫理規程(国際独立性基準を含む。)(「IESBA規程」)に従って当行から独立した立場にあり、かかる倫理上の要件に基づき他の倫理的な義務も果たしている。我々は、我々が入手した監査証拠が監査意見表明のための基礎を得るのに十分かつ適切であると判断している。

監査上の主要な事項

監査上の主要な事項とは、我々の専門的な判断に基づき、当期の財務書類の監査において最も重要であった事項である。当該事項は、財務書類の監査全体の過程およびそれに対する我々の監査意見の形成において取り上げられており、我々は、当該事項について個別の監査意見を提供するものではない。

収益の認識 - 未収手数料	
当該事項が監査における最重要事項の1つと考えられる理由	監査における当該事項の対応方法
<p>我々は、財務書類の重要な会計方針の要約-注2.13「収益の認識」および注22「未収手数料」を参照する。</p> <p>2024年12月31日現在、未収手数料は121,307,445米ドルであった。未収手数料は主に、投資信託および全体保管業務から生じる。</p>	<p>我々の監査は、以下の手続きに注力した。</p> <p>我々は、財務および経理部門とインタビューを行い、未収手数料の認識プロセスを理解した。</p> <p>我々は、未収手数料に関する内部統制の策定および実施を評価し、関連する主要な統制の運用上の有効性を検証した。</p>

<p>各種手数料に適用される利率は、保管および管理される投資資産、合意ならびに提供されたサービスに応じたものである。</p> <p>未収手数料の認識処理には、手作業による介入が含まれ、計上される取引量と併せて、関連する金額が重大であるため、監査上の主要な事項とみなされる。</p>	<p>我々は、受取手数料の種類ごとの合計額について期待値を算出し、その期待値を当行が計上した金額と比較した。</p> <p>異なる種類の手数料のサンプルについては、</p> <ul style="list-style-type: none"> ・我々は、科目のサンプルとして、未収手数料を独立して再計算することで未収手数料を試算した。これには、報酬条項の基礎となる契約および基礎となる基準の外部証拠への調整も含まれる。 ・我々は、期末後の支払いの未払手数料の受領に合意した。 ・我々は、報酬および受取手数料のプロセスにおいて、「四つ目の原則」の適用に加え、無作為に追加項目を選択し、職務の適切な分別を確認することにより、不正リスクに対応した手続きに「予測不能」の要素を組み込んだ。
--	---

その他の情報

取締役会は、経営者報告書に表示される情報で構成されるその他の情報（財務書類およびそれに対する我々の公認企業監査人の報告書は含まれない。）に関して責任を負う。

財務書類に対する我々の意見は、その他の情報を対象としておらず、我々は、その他の情報に対していかなる形式の結論の保証も表明しない。

財務書類の監査に関する我々の責任は、その他の情報を精読し、その過程で、当該その他の情報が、財務書類または我々が監査で入手した知識と著しく矛盾していないか、もしくは重要な虚偽表示があると思われるかについて検討することである。我々が実施した調査に基づき、当該情報に重要な虚偽表示があるという結論に達した場合、我々はその事実を報告する義務がある。この点に関し、我々に報告すべき事項はない。

財務書類に対する取締役会の責任

取締役会は、当該財務書類の作成および表示に関するルクセンブルグの法令上の要件に準拠して財務書類の作成および公正な表示、ならびに不正または誤謬のいずれに起因するかを問わず、重要な虚偽表示がない財務書類を作成するために必要であると取締役会が決定する内部統制に関して責任を負う。

財務書類の作成において、取締役会は、当行が継続企業として存続する能力を評価し、それが適用される場合には、当行の取締役会が当行の清算もしくは運用の中止を意図している、または現実的にそれ以外の選択肢がない場合を除き、継続企業の前提に関する事象を適宜開示し、継続企業の会計基準を使用する責任を負う。

財務書類の監査に関する公認企業監査人(réviseur d'entreprises agréé)の責任

我々の目的は、不正または誤謬のいずれに起因するかを問わず、財務書類に全体として重要な虚偽表示がないかどうかにつき合理的な保証を得ること、および監査意見を含む公認企業監査人の報告書を発行することである。合理的な保証は高度な水準の保証ではあるが、EU規則No.537/2014、2016年7月23日法およびルクセンブルグについてCSSFが採用したISAsに準拠して行われる監査が、重要な虚偽表示を常に発見することを保証するものではない。虚偽表示は不正または誤謬により生じることがあり、単独でまたは全体として、当該財務書類に基づく利用者の経済的意思決定に影響を及ぼすことが合理的に予想される場合に、重要とみなされる。

EU規則No.537/2014、2016年7月23日法およびルクセンブルグについてCSSFが採用したISAsに準拠した監査の一環として、監査中、我々は専門的判断を下し、職業的懐疑心を保っている。また、以下も実行する。

- ・ 不正または誤謬のいずれに起因するかを問わず、財務書類の重要な虚偽表示のリスクを認識および評価し、それらのリスクに対応する監査手続を策定および実行し、我々の意見表明のための基礎として十分かつ適切な監査証拠を得る。不正による重要な虚偽表示は共謀、偽造、意図的な削除、不正表示または内部統制の無効化によることがあるため、誤謬による重要な虚偽表示に比べて、見逃すリスクはより高い。
- ・ 当行の内部統制の有効性についての意見を表明するためではなく、状況に適した監査手続を策定するために、監査に関する内部統制についての知識を得る。
- ・ 使用される会計方針の適切性ならびに取締役会が行った会計上の見積りおよび関連する開示の合理性を評価する。
- ・ 取締役会が継続企業的前提の会計基準を採用した適切性および、入手した監査証拠に基づき、当行が継続企業として存続する能力に重大な疑義を生じさせる可能性のある事象または状況に関連する重要な不確実性の有無について結論を下す。重要な不確実性が存在するという結論に達した場合、我々は、公認企業監査人の報告書において、財務書類における関連する開示に対して注意喚起し、当該開示が不十分であった場合は、監査意見を修正する義務がある。我々の結論は、公認企業監査人の報告書の日付までに入手した監査証拠に基づく。しかし、将来の事象または状況が、当行が継続企業として存続しなくなる原因となることがある。
- ・ 開示を含む財務書類の全体的な表示、構成および内容について、また、財務書類が、公正な表示を実現する方法で対象となる取引および事象を表しているかについて評価する。

我々は統治責任者に、特に、計画した監査の範囲および実施時期、ならびに我々が監査中に特定した内部統制における重大な不備を含む重大な監査所見に関して報告する。

我々はまた、統治責任者に独立性に関する当該倫理要件を遵守していることの表明を提供し、我々の独立性に影響を及ぼすと合理的に思われるすべての関係およびその他の事項、また該当する場合、脅威を排除するための措置または適用される予防対策を報告する。

統治責任者に報告した事項から、我々は、当期の財務書類の監査において最も重要であった事項、従って監査上の主要な事項を決定する。法律または規則が当該事項についての公的開示を認めない場合を除き、我々は、当該事項を我々の監査報告書において記載する。

他の法令上の要件に関する報告

我々は、2024年3月14日付の取締役会によって公認企業監査人に任命され、前回の更新および再任命を含む我々の連続する契約期間は5年である。

経営者報告書は、財務書類と一致しており、適用される法律要件に従って作成されている。

我々は、EU規則No.537/2014において言及される禁じられている監査対象外の業務は提供されておらず、また我々は、監査の実施中、当行から独立した立場を維持していたことを確認している。

ルクセンブルグ、2025年 4 月15日

ビーディーオー オーディット、公認の監査法人を代表して

〔署名〕

パトリック・テラッチ

[次へ](#)

REPORT OF THE REVISEUR D'ENTREPRISES AGREE

To the Board of Directors of
Mitsubishi UFJ Investor Services & Banking (Luxembourg) S.A.
287-289, Route d'Arlon
L-1150 Luxembourg

Report on the audit of the annual accounts

Opinion

We have audited the annual accounts of Mitsubishi UFJ Investor Services & Banking (Luxembourg) S.A. (the “Bank”), which comprise the balance sheet as at 31 December 2024, and the profit and loss account for the year then ended, and notes to the annual accounts, including a summary of significant accounting policies.

In our opinion, the accompanying annual accounts give a true and fair view of the financial position of the Bank as at 31 December 2024, and of the results of its operations for the year then ended in accordance with Luxembourg legal and regulatory requirements relating to the preparation and presentation of the annual accounts.

Basis for opinion

We conducted our audit in accordance with the EU Regulation N° 537/2014, the Law of 23 July 2016 on the audit profession (“Law of 23 July 2016”) and with International Standards on Auditing (“ISAs”) as adopted for Luxembourg by the “Commission de Surveillance du Secteur Financier” (“CSSF”). Our responsibilities under the EU Regulation No 537/2014, the law of 23 July 2016 and ISAs as adopted for Luxembourg by the CSSF are further described in the « Responsibilities of the “réviseur d'entreprises agréé” for the audit of the annual accounts» section of our report. We are also independent of the Bank in accordance with the International Code of Ethics for Professional Accountants, including International Independence Standards, issued by the International Ethics Standards Board for Accountants (IESBA Code) as adopted for Luxembourg by the CSSF together with the ethical requirements that are relevant to our audit of the annual accounts, and have fulfilled our other ethical responsibilities under those ethical requirements. We believe that the audit evidence we have obtained is sufficient and appropriate to provide a basis for our opinion.

Key Audit Matters

Key audit matters are those matters that, in our professional judgment, were of most significance in our audit of the annual accounts of the current period. These matters were addressed in the context of the audit of the annual accounts as a whole, and in forming our opinion thereon, and we do not provide a separate opinion on these matters.

Revenue recognition - Commission receivable	
Why the matter was considered to be one of most significant in the audit	How the matter was addressed in the audit
<p>We refer to Summary of significant accounting policies - Note 2.13 - Revenue Recognition and Note 22 on Commission Receivable of the annual accounts.</p> <p>Commission receivable amounted to USD 121,307,445 as of 31 December 2024. Commissions receivable mainly derive from investment funds and global custody operations.</p> <p>The applicable rates per each type of commission depend on the underlying assets under custody and administration, agreements and services provided.</p> <p>The recognition process of commission receivable includes manual intervention and it is considered to be a key audit matter due to the materiality of the related amounts, combined with the volume of transactions that are recorded.</p>	<p>Our audit focused on the following procedures:</p> <p>We held interviews with Finance and Billing department and obtained an understanding of the commission receivable recognition process.</p> <p>We assessed the design and implementation of the internal controls surrounding commission receivable and tested operating effectiveness of the relevant related key controls.</p> <p>We developed expectations for the aggregate amounts per type of commission income and we compared the expectations to the amounts recorded by the Bank.</p> <p>For a sample of the different types of commissions:</p> <ul style="list-style-type: none"> We tested commission receivable by performing independent recalculation of the commissions for a sample of items. This also included the reconciliation of the fee terms to the underlying contracts and the underlying basis to external evidence;

	<ul style="list-style-type: none"> • We agreed the receipt of accrued commissions to payments subsequent year end; • We included elements of “unpredictability” in the procedures performed in response to the risk of fraud by randomly selecting additional items and by verifying appropriate segregation of duties, as well as the application of the “4 eyes principle”, within the fee and commission income process.
--	---

Other information

The Board of Directors is responsible for the other information. The other information comprises the information stated in the management report but does not include the annual accounts and our report of the “réviseur d'entreprises agréé” thereon.

Our opinion on the annual accounts does not cover the other information and we do not express any form of assurance conclusion thereon.

In connection with our audit of the annual accounts, our responsibility is to read the other information and, in doing so, consider whether the other information is materially inconsistent with the annual accounts or our knowledge obtained in the audit or otherwise appears to be materially misstated. If, based on the work we have performed, we conclude that there is a material misstatement of this other information, we are required to report this fact. We have nothing to report in this regard.

Responsibilities of the Board of Directors for the annual accounts

The Board of Directors is responsible for the preparation and fair presentation of these annual accounts in accordance with Luxembourg legal and regulatory requirements relating to the preparation and presentation of the annual accounts, and for such internal control as the Board of Directors determines is necessary to enable the preparation of annual accounts that are free from material misstatement, whether due to fraud or error.

In preparing the annual accounts, the Board of Directors is responsible for assessing Bank's ability to continue as a going concern, disclosing, as applicable, matters related to going concern and using the going concern basis of accounting unless the Board of Directors either intends to liquidate the Bank or to cease operations, or has no realistic alternative but to do so.

Responsibilities of the “réviseur d'entreprises agréé” for the audit of the annual accounts

Our objectives are to obtain reasonable assurance about whether the annual accounts as a whole are free from material misstatement, whether due to fraud or error, and to issue a report of the “réviseur d'entreprises agréé” that includes our opinion. Reasonable assurance is a high level of assurance, but is not a guarantee that an audit conducted in accordance with the EU Regulation N° 537/2014, the Law dated 23 July 2016 and with ISAs as adopted for Luxembourg by the CSSF will always detect a material misstatement when it exists. Misstatements can arise from fraud or error and are considered material if, individually or in the aggregate, they could reasonably be expected to influence the economic decisions of users taken on the basis of these annual accounts.

As part of an audit in accordance with the EU Regulation N° 537/2014, the Law dated 23 July 2016 and with ISAs as adopted for Luxembourg by the CSSF, we exercise professional judgment and maintain professional skepticism throughout the audit. We also:

- Identify and assess the risks of material misstatement of the annual accounts, whether due to fraud or error, design and perform audit procedures responsive to those risks, and obtain audit evidence that is sufficient and appropriate to provide a basis for our opinion. The risk of not detecting a material misstatement resulting from fraud is higher than for one resulting from error, as fraud may involve collusion, forgery, intentional omissions, misrepresentations, or the override of internal control.
- Obtain an understanding of internal control relevant to the audit in order to design audit procedures that are appropriate in the circumstances, but not for the purpose of expressing an opinion on the effectiveness of the Bank's internal control.
- Evaluate the appropriateness of accounting policies used and the reasonableness of accounting estimates and related disclosures made by the Board of Directors.
- Conclude on the appropriateness of Board of Directors' use of the going concern basis of accounting and, based on the audit evidence obtained, whether a material uncertainty exists related to events or conditions that may cast significant doubt on the Bank's ability to continue as a going concern. If we conclude that a material uncertainty exists, we are required to draw attention in our report of the “réviseur d'entreprises agréé” to the related disclosures in the annual accounts or, if such disclosures are inadequate, to modify our opinion. Our conclusions are based on the audit evidence obtained up to the date of our report of the “réviseur d'entreprises agréé”. However, future events or conditions may cause the Bank to cease to continue as a going concern.
- Evaluate the overall presentation, structure and content of the annual accounts, including the disclosures, and whether the annual accounts represent the underlying transactions and events in a manner that achieves fair presentation.

We communicate with those charged with governance regarding, among other matters, the planned scope and timing of the audit and significant audit findings, including any significant deficiencies in internal control that we identify during our audit.

We also provide those charged with governance with a statement that we have complied with relevant ethical requirements regarding independence, and communicate to them all relationships and other matters that may reasonably be thought to bear on our independence, and where applicable, actions taken to eliminate threats or safeguards applied.

From the matters communicated with those charged with governance, we determine those matters that were of most significance in the audit of the annual accounts of the current period and are therefore the key audit matters. We describe these matters in our audit report unless law or regulation precludes public disclosure about the matter.

Report on Other Legal and Regulatory Requirements

We have been appointed as réviseur d'entreprises agréé by the Board of Directors on 14 March 2024 and the duration of our uninterrupted engagement, including previous renewals and reappointments, is 5 years.

The management report is consistent with the annual accounts and has been prepared in accordance with applicable legal requirements.

We confirm that the prohibited non-audit services referred to in the EU Regulation N° 537/2014 were not provided and that we remained independent of the Bank in conducting the audit.

Luxembourg, 15 April 2025

BDO Audit
Cabinet de révision agréé
represented by

Patrick Terazzi

（注）上記は、監査報告書の原本に記載された事項を電子化したものであり、その原本は本書提出代理人が別途保管している。