

**【表紙】**

【提出書類】	有価証券報告書
【提出先】	関東財務局長 殿
【提出日】	2026年1月9日提出
【計算期間】	第29期特定期間（自 2025年4月11日 至 2025年10月10日）
【ファンド名】	明治安田日本債券オープン（毎月決算型）
【発行者名】	明治安田アセットマネジメント株式会社
【代表者の役職氏名】	代表取締役社長 中谷 友行
【本店の所在の場所】	東京都千代田区大手町二丁目3番2号
【事務連絡者氏名】	堂島 孝太
【連絡場所】	東京都千代田区大手町二丁目3番2号
【電話番号】	03-6700-4111
【縦覧に供する場所】	該当事項はありません。

## 第一部【ファンド情報】

### 第1【ファンドの状況】

#### 1【ファンドの性格】

##### （1）【ファンドの目的及び基本的性格】

明治安田日本債券オープン（毎月決算型）は、明治安田日本債券ポートフォリオ・マザーファンド（以下、「マザーファンド」ということがあります。）への投資を通じて、邦貨建ての国債、政府保証債、地方債、利付金融債、社債等を主要投資対象とし、信託財産の長期的な成長を図ることを目標として運用を行います。

また、邦貨建ての国債、政府保証債、地方債、利付金融債、社債等に直接投資することがあります。

当ファンドは一般社団法人投資信託協会が定める分類方法において以下の通りとなっております。

当ファンドが該当する商品分類・属性区分を網掛け表示しています。

##### 商品分類表

単位型・追加型	投資対象地域	投資対象資産（収益の源泉）
単位型	国内	株式
追加型	海外	債券
	内外	不動産投信
		その他資産（ ）
		資産複合

< 商品分類表（網掛け表示部分）の定義 >

##### 追加型

一度設定されたファンドであってもその後追加設定が行われ従来の信託財産とともに運用されるファンドをいいます。

##### 国内

目論見書または投資信託約款において、組入資産による主たる投資収益が実質的に国内の資産を源泉とする旨の記載があるものをいいます。

##### 債券

目論見書または投資信託約款において、組入資産による主たる投資収益が実質的に債券を源泉とする旨の記載があるものをいいます。

## 属性区分表

投資対象資産	決算頻度	投資対象地域	投資形態
株式 一般	年1回	グローバル ( )	ファミリーファンド
大型株	年2回	日本	
中小型株	年4回	北米	
債券 一般	年6回	欧州	
公債	(隔月)	アジア	
社債	年12回	オセアニア	
その他債券	(毎月)	中南米	
クレジット属性 ( )	日々	アフリカ	
不動産投信	その他	中近東 (中東)	
その他資産 (投資信託証券(債券 一般))	( )	エマージング	
資産複合 ( )			ファンド・オブ・ファンズ
資産配分固定型			
資産配分変更型			

## &lt;属性区分表（網掛け表示部分）の定義&gt;

**その他資産（投資信託証券（債券 一般））**

目論見書または投資信託約款において、投資信託証券（投資形態がファミリーファンドまたはファンド・オブ・ファンズのものをいいます。）を通じて実質的に債券に投資する旨の記載があるものであって、公債、社債、その他債券属性にあてはまらないすべてのものをいいます。

**年12回（毎月）**

目論見書または投資信託約款において、年12回決算する旨の記載があるものをいいます。

**日本**

目論見書または投資信託約款において、組入資産による投資収益が日本の資産を源泉とする旨の記載があるものをいいます。

**ファミリーファンド**

目論見書または投資信託約款において、親投資信託（ファンド・オブ・ファンズにのみ投資されるものを除く。）を投資対象として投資するものをいいます。

（注）上記各表のうち網掛け表示のない商品分類および属性区分の定義については、一般社団法人投資信託協会のホームページ（アドレス：<https://www.toushin.or.jp/>）で閲覧が可能です。

信託金の限度額：上限 1兆円

委託会社は、受託会社と合意のうえ、当該限度額を変更することができます。

## ファンドの特色

1. 「NOMURA - BPI総合」をベンチマークとしてこれを中長期的に上回る投資成果を目指します。

NOMURA - BPI総合は、日本国内で発行された公募利付債の市場全体の動向を表すために、野村フィデューシャリー・リサーチ&コンサルティング株式会社によって計算、公表されている投資収益指数で、野村フィデューシャリー・リサーチ&コンサルティング株式会社の知的財産です。野村フィデューシャリー・リサーチ&コンサルティング株式会社は、当ファンドの運用成果等に関し一切責任はありません。

2. 信用リスクの低減を図るため、原則として取得時に信用ある格付会社によるA格相当以上の格付を有する公社債およびそれと同等の信用度を有すると判断した公社債に投資します。

格付とは、債券などの元本および利息の支払能力などを専門的な第三者（信用格付業者等）が評価した意見です。格付が高い債券ほど安全性が高いとされています。一方、発行体にとっては格付が高いほど有利な条件で発行ができるため、一般的に、格付が高い債券ほど利回りは低く、格付が低い債券ほど利回りは高くなります。

3. 債券市場は、長期的には経済のファンダメンタルズによって変動するという考えを基本としファンダメンタルズ分析を重視したアクティブ運用を行います。

4. マクロ経済分析をベースとした金利の方向性予測等に基づき、市況動向やリスク分散等をも勘案して、デュレーションの調整、イールドカーブポジショニングのコントロールを行います。

5. 公社債の実質組入比率は、原則として高位を保ちます。

当ファンドには、運用にかかる基本方針、主要投資対象、投資態度等を等しくし、収益分配の頻度等を異にする明治安田日本債券オープン（年1回決算型）があり、当ファンドを含めて、それぞれをあるいは総称して「日本債券オープン」および愛称として「しあわせ宣言」という名称を用いることがあります。

資金動向、市況動向等によっては、前記のような運用ができない場合があります。

## （2）【ファンドの沿革】

2001年 4月11日 信託契約締結、ファンドの設定、ファンドの運用開始

2009年 4月 1日 ファンドの名称を「明治ドレスナー日本債券オープン」から  
「MDAM日本債券オープン」に変更

2010年10月 1日 ファンドの名称を「MDAM日本債券オープン」から  
「明治安田日本債券オープン」に変更

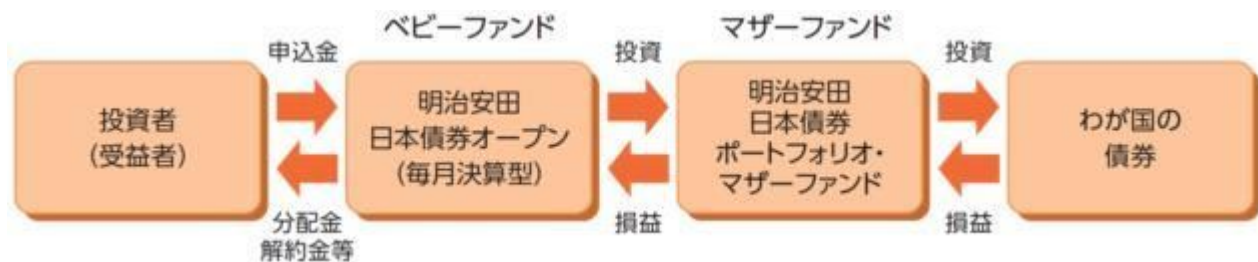
2011年 4月28日 ファンドの名称を「明治安田日本債券オープン」から  
「明治安田日本債券オープン（毎月決算型）」に変更

### （３）【ファンドの仕組み】

#### ファンドの仕組み

運用にあたってはファミリーファンド方式を採用し、主として、「明治安田日本債券ポートフォリオ・マザーファンド」受益証券に投資することにより、実質的な運用をマザーファンド（以下「親投資信託」ともいいます。）で行う仕組みになっています。

「ファミリーファンド方式」とは、お客さまからご投資いただいた資金をベビーファンドとしてまとめ、その資金を主としてマザーファンドに投資することにより、実質的な運用をマザーファンドで行う仕組みです。



損益はすべて投資者である受益者に帰属します。

#### 委託会社等およびファンドの関係法人

##### 1. 委託会社（委託者）： 明治安田アセットマネジメント株式会社

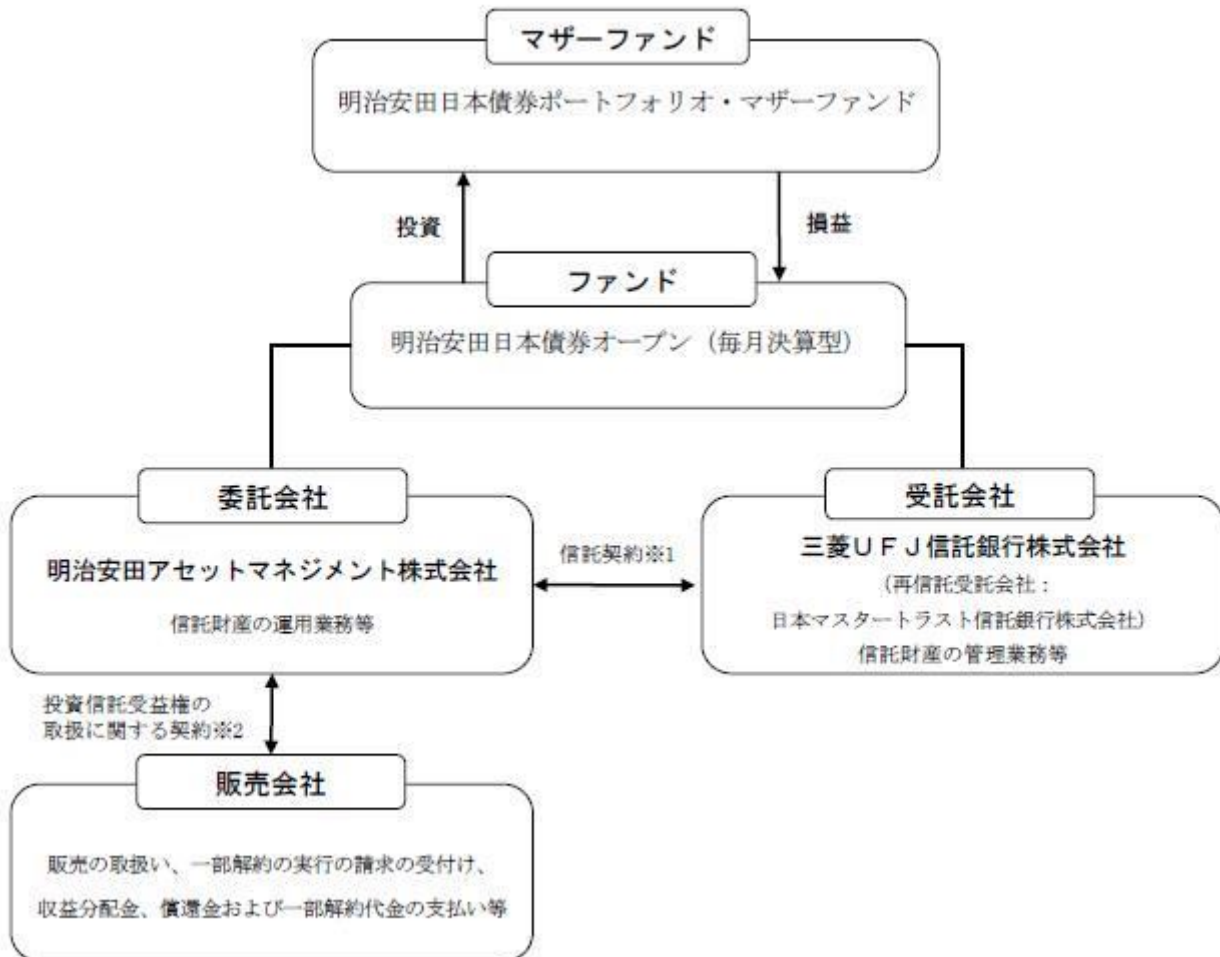
信託財産の運用指図、投資信託説明書(目論見書)および運用報告書の作成等を行います。

##### 2. 受託会社（受託者）： 三菱UFJ信託銀行株式会社

信託財産の保管・管理業務等を行います。（受託会社は信託事務の一部につき日本マスタートラスト信託銀行株式会社に委託することがあります。）

##### 3. 販売会社

ファンドの販売会社として募集・販売の取扱い、一部解約実行の請求の受付、収益分配金、償還金等の支払い、運用報告書の交付等を行います。



### 1 信託契約

委託会社と受託会社との間において「信託契約（信託約款）」を締結しており、委託会社および受託会社の業務、受益者の権利、投資信託財産の運用・評価・管理、収益の分配、信託期間、償還等を規定しています。

### 2 投資信託受益権の取扱いに関する契約

委託会社と販売会社との間において「投資信託受益権の取扱いに関する契約」を締結しており、販売会社が行う募集・販売等の取扱い、収益分配金および償還金の支払い、買取りおよび解約の取扱い等を規定しています。

## 委託会社等の概況

1. 資本金の額（本書提出日現在） 10億円

## 2. 委託会社の沿革

1986年11月： コスモ投信株式会社設立

1998年10月： ディーアンドシーキャピタルマネージメント株式会社と合併、商号を「コスモ投信投資顧問株式会社」に変更

2000年2月： 商号を「明治ドレスナー投信株式会社」に変更

2000年7月： 明治ドレスナー・アセットマネジメント株式会社と合併、商号を「明治ドレスナー・アセットマネジメント株式会社」に変更

2009年4月： 商号を「MDAMアセットマネジメント株式会社」に変更

2010年10月： 安田投信投資顧問株式会社と合併、商号を「明治安田アセットマネジメント株式会社」に変更

## 3. 大株主の状況（本書提出日現在）

氏名又は名称	住 所	所有 株式数	発行済株式総数 に対する所有 株式数の割合
明治安田生命保険相互会社	東京都千代田区丸の内二丁目1番1号	18,887株	100.00%

## 2【投資方針】

### （1）【投資方針】

#### 1. 基本方針

この投資信託は、信託財産の長期的な成長を図ることを目的として、運用を行います。

#### 2. 投資対象

明治安田日本債券ポートフォリオ・マザーファンド（以下、「マザーファンド」ということがあります。）受益証券を主要投資対象とします。このほか、邦貨建ての国債、政府保証債、地方債、利付金融債、社債等に直接投資することがあります。

#### 3. 投資態度

主として「明治安田日本債券ポートフォリオ・マザーファンド」受益証券への投資を通じて、わが国の公社債へ分散投資を行い、信託財産の長期的な成長を目指します。

「NOMURA - BPI総合」をベンチマークとしてこれを中長期的に上回る投資成果を目指します。

信用リスクの低減を図るため、原則として取得時に信用ある格付会社によるA格相当以上の格付を有する公社債およびそれと同等の信用度を有すると判断した公社債に投資します。

運用にあたっては、当社の投資プロセスでポートフォリオの構築、リスク管理を行います。

債券市場は、長期的には経済のファンダメンタルズによって変動するという考えを基本としファンダメンタルズ分析を重視したアクティブ運用を行います。

マクロ経済分析をベースとした金利の方向性予測等に基づき、市況動向やリスク分散等をも勘案して、デュレーションの調整、イールドカーブポジショニングのコントロールを行います。

公社債の実質組入比率は、原則として高位を保ちます。

信託財産に属する資産を保有した場合と同様の損益を実現する目的ならびに価格変動リスクを回避するため、国内において行われる有価証券先物取引、有価証券指数等先物取引、有価証券オプション取引、金利にかかる先物取引および金利にかかるオプション取引ならびに外国の市場におけるわが国の有価証券先物取引、有価証券指数等先物取引、有価証券オプション取引、金利にかかる先物取引および金利にかかるオプション取引と類似の取引(以下「有価証券先物取引等」といいます。)を行うことができます。

信託財産に属する資産を保有した場合と同様の損益を実現する目的ならびに価格変動リスクを回避するため、異なった受取金利または異なった受取金利とその元本を一定の条件のもとに交換する取引（以下「スワップ取引」といいます。）ならびに金利先渡取引を行うことができます。

信託財産の効率的な運用等に資するため、有価証券の貸付けおよび資金の借入れを行うことができます。

資金動向、市況動向等によっては上記のような運用ができない場合があります。

**（参考）親投資信託の概要**

「明治安田日本債券ポートフォリオ・マザーファンド」

**運用の基本方針**

## 1. 基本方針

この投資信託は、信託財産の長期的な成長を図ることを目標として運用を行います。

## 2. 運用方法

**（1）投資対象**

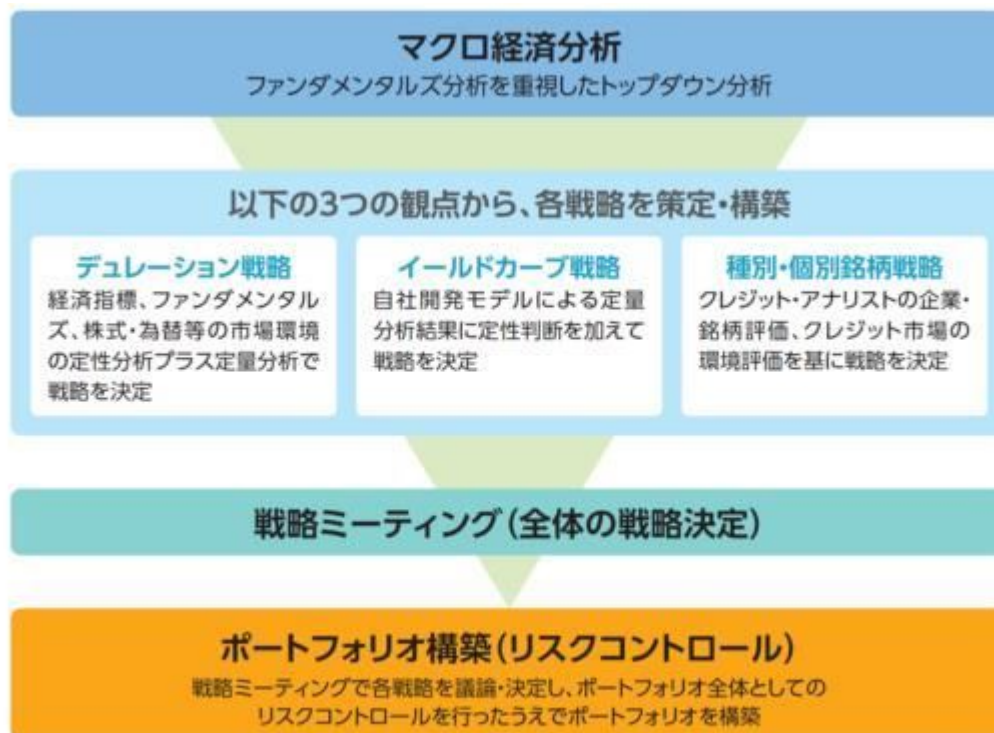
邦貨建ての国債、政府保証債、地方債、利付金融債、社債等を主要投資対象とします。

**（2）投資態度**

「NOMURA - BPI総合」をベンチマークとしてこれを中長期的に上回る投資成果を目指します。

信用リスクの低減を図るため、原則として取得時に信用ある格付会社によるA格相当以上の格付を有する公社債およびそれと同等の信用度を有すると委託会社が判断した公社債に投資します。

運用にあたっては、当社の投資プロセスでポートフォリオの構築、リスク管理を行います。



※上図は当ファンドの運用イメージ図であり、運用プロセスは今後変更となる場合があります。

債券市場は、長期的には経済のファンダメンタルズによって変動するという考えを基本としファンダメンタルズ分析を重視したアクティブ運用を行います。

マクロ経済分析をベースとした金利の方向性予測等に基づき、市況動向やリスク分散等をも勘案して、デュレーションの調整、イールドカーブポジショニングのコントロールを行います。

公社債の組入比率は、原則として高位を保ちます。

### （３）投資制限

株式への投資割合は、信託財産の純資産総額の10%以下とします。

新株引受権証券および新株予約権証券への投資割合は、信託財産の純資産総額の10%以下とします。

同一銘柄の株式への投資割合は、信託財産の純資産総額の10%以下とします。

同一銘柄の新株引受権証券および新株予約権証券への投資割合は、信託財産の純資産総額の5%以下とします。

同一銘柄の転換社債、ならびに新株予約権付社債のうち会社法第236条第1項第3号の財産が当該新株予約権付社債についての社債であって当該社債と当該新株予約権がそれぞれ単独で存在し得ないことをあらかじめ明確にしているもの（以下会社法施行前の旧商法第341条ノ3第1項第7号および第8号の定めがある新株予約権付社債を含め「転換社債型新株予約権付社債」といいます。）への投資割合は、信託財産の純資産総額の10%以下とします。

外貨建資産への投資は行いません。

デリバティブ取引（法人税法第61条の5に定めるものをいいます。）は、投資の対象とする資産を保有した場合と同様の損益を実現する目的ならびに価格変動リスクおよび金利変動リスクを回避する目的以外には利用しません。

（削除）

有価証券の貸付けおよび資金の借入れを約款所定の範囲で行います。

（削除）

資金動向、市況動向等によっては、上記のような運用ができない場合があります。

### （２）【投資対象】

この信託において投資の対象とする資産の種類は、次に掲げるものとします。

1. 次に掲げる特定資産（「特定資産」とは、投資信託及び投資法人に関する法律第2条第1項で定めるものをいいます。以下同じ。）

イ．有価証券

ロ．デリバティブ取引に係る権利（金融商品取引法第2条第20項に規定するものをいい、約款に定めるものに限ります。）

ハ．約束手形（金融商品取引法第2条第1項第15号に掲げるものを除きます。）

二．金銭債権

2. 次に掲げる特定資産以外の資産

イ．為替手形

委託会社は、信託金を、主として、明治安田日本債券ポートフォリオ・マザーファンド（以下、「マザーファンド」といいます。）の受益証券のほか、次の有価証券（金融商品取引法第2条第2項の規定により有価証券とみなされる同項各号に掲げる権利を除きます。）に投資することを指図します。

1. 株券または新株引受権証書

2. 国債証券

3. 地方債証券

4. 特別の法律により法人の発行する債券

5. 社債券（新株引受権証券と社債券が一体となった新株引受権付社債券（以下「分離型新株引受権付社債券」といいます。）の新株引受権証券を除きます。）

6. 特定目的会社に係る特定社債券（金融商品取引法第2条第1項第4号で定めるものをいいます。）

7. 特別の法律により設立された法人の発行する出資証券(金融商品取引法第2条第1項第6号で定めるものをいいます。)
8. 協同組織金融機関に係る優先出資証券(金融商品取引法第2条第1項第7号で定めるものをいいます。)
9. 特定目的会社に係る優先出資証券または新優先出資引受権を表示する証券(金融商品取引法第2条第1項第8号で定めるものをいいます。)
10. コマーシャル・ペーパー
11. 新株引受権証券(分離型新株引受権付社債券の新株引受権証券を含みます。以下同じ。 ) および新株予約権証券
12. 外国または外国の者の発行する証券または証書で、1. から11. の証券または証書の性質を有するもの
13. 投資信託または外国投資信託の受益証券(金融商品取引法第2条第1項第10号で定めるものをいいます。)
14. 投資証券もしくは投資法人債券または外国投資証券(金融商品取引法第2条第1項第11号で定めるものをいいます。)
15. 外国貸付債権信託受益証券(金融商品取引法第2条第1項第18号で定めるものをいいます。)
16. 預託証書(金融商品取引法第2条第1項第20号で定めるものをいいます。)
17. 外国法人が発行する譲渡性預金証書
18. 指定金銭信託の受益証券(金融商品取引法第2条第1項第14号で定める受益証券発行信託の受益証券に限ります。)
19. 抵当証券(金融商品取引法第2条第1項第16号で定めるものをいいます。)
20. 貸付債権信託受益権であって金融商品取引法第2条第1項第14号で定める受益証券発行信託の受益証券に表示されるべきもの
21. 外国の者に対する権利で上記20. の有価証券の性質を有するもの

なお、上記1. の証券または証書、上記12. ならびに16. の証券または証書のうち上記1. の証券または証書の性質を有するものを以下「株式」といい、上記2. から6. までの証券および上記12. ならびに16. の証券または証書のうち上記2. から6. までの証券の性質を有するものを以下「公社債」といい、上記13. および14. の証券を以下「投資信託証券」といいます。

委託会社は、信託金を、上記 に掲げる有価証券のほか、次に掲げる金融商品(金融商品取引法第2条第2項の規定により有価証券とみなされる同項各号に掲げる権利を含みます。 )により運用することを指図することができます。

1. 預金
2. 指定金銭信託(金融商品取引法第2条第1項第14号に規定する受益証券発行信託を除きます。)
3. コール・ローン
4. 手形割引市場において売買される手形
5. 貸付債権信託受益権であって金融商品取引法第2条第2項第1号で定めるもの
6. 外国の者に対する権利で5. の権利の性質を有するもの

上記 の規定にかかわらず、この信託の設定、解約、償還、投資環境の変動等への対応等、委託会社が運用上必要と認めるときには、委託会社は信託金を上記「 1. から4. 」までの金融商品により運用することの指図ができます。

### （３）【運用体制】

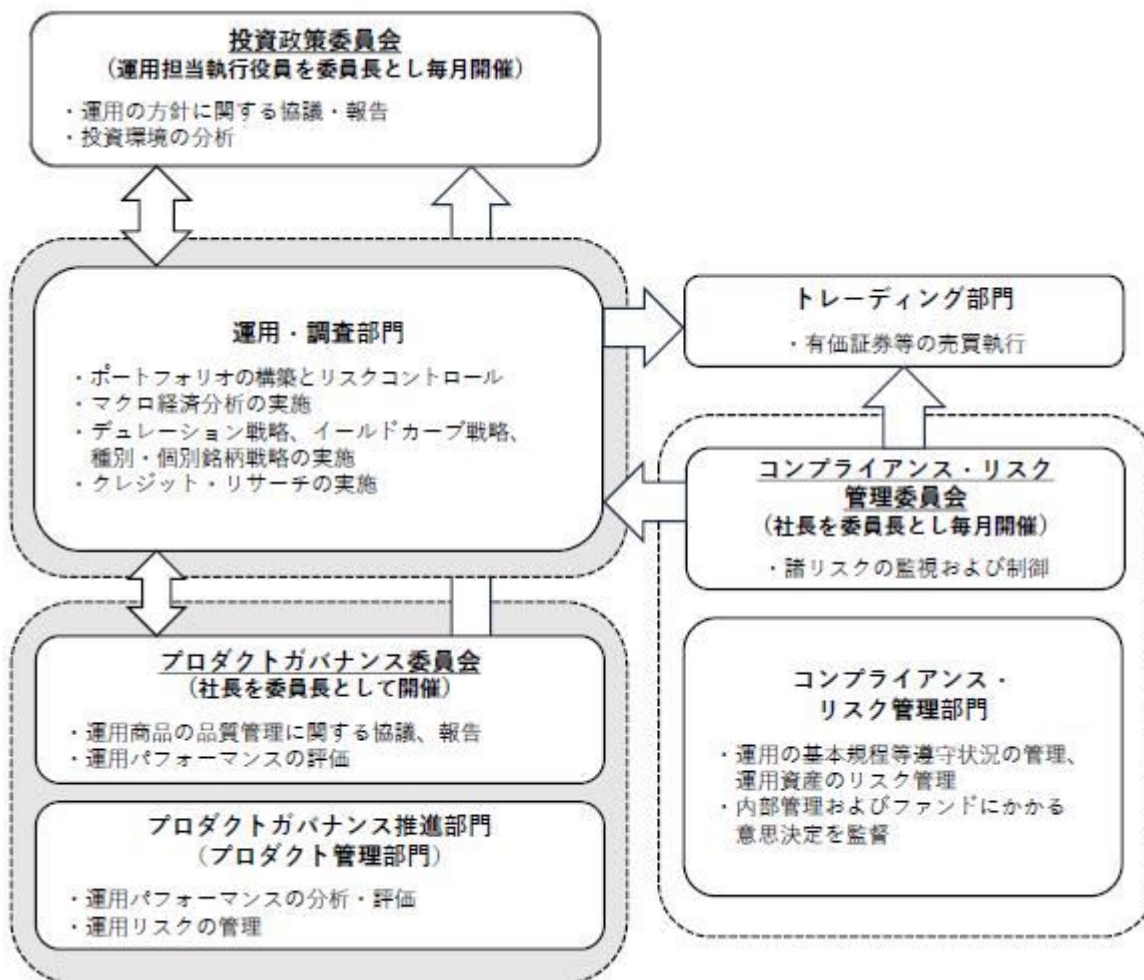
当ファンドの運用体制は以下の通りです。

投資政策委員会にて、マクロ経済環境・市況環境に関する分析、資産配分・資産毎の運用戦略に関する検討を行います。

ファンドの運用担当者は、投資政策委員会における分析・検討等を踏まえて運用計画を策定し、運用計画に基づき、有価証券等の売買をトレーディング部門に指図します。

ファンドに関する運用の基本規程等の遵守状況の管理、運用資産のリスク管理は、運用部門から独立したコンプライアンス・リスク管理部、プロダクトガバナンス推進部（プロダクト管理グループ）が中心となって行います。

プロダクトガバナンス委員会にて、ファンドの運用パフォーマンスの評価等を行い、これを運用部門にフィードバックすることにより、より精度の高い運用体制を維持するよう努めています。



プロダクトガバナンス推進部門（プロダクト管理部門）の人数は5～10名程度です。

コンプライアンス・リスク管理部門の人数は5～10名程度です。

- ・ファンド運用に関する社内規程として、「投資一任契約および信託財産の運用業務に関する基本規程」及び基本規程に付随する細則等の取扱い基準を設けております。
- ・ファンドの関係法人に対する管理は、管理関連部門において適正に管理しております。

ファンドの運用体制等は、本書提出日現在のものであり、今後変更となることがあります。

また、委託会社のホームページ（<https://www.myam.co.jp/>）の会社案内から、運用体制に関する情報・運用担当者等に係る事項がご覧いただけます。

#### < 受託会社に対する管理体制 >

当社では、受託会社または受託会社の再信託先に対しては、日々の純資産照合、月次の勘定残高照合などを行っています。また、受託業務の内部統制の有効性についての監査人による報告書を、受託会社より受け取っております。

#### （４）【分配方針】

##### 収益分配方針

毎月10日（休業日の場合は翌営業日。）に決算を行い、原則として以下の方針に基づき分配を行います。

1. 分配対象額の範囲は、経費控除後の繰越分を含めた利子・配当収入と売買益（評価益を含みます。）等の全額とします。
2. 収益分配金額は、委託会社が基準価額水準、市況動向等を勘案して決定します。ただし、必ず分配を行うものではありません。
3. 収益分配にあてず信託財産内に留保した利益の運用については、特に制限を設けず、委託会社の判断に基づき、元本部分と同一の運用を行います。

##### 収益の分配方式

1. 信託財産から生ずる毎計算期末における利益は、次の方法により処理します。
  - a. 配当金、利子、貸付有価証券にかかる品貸料およびこれ等に類する収益から支払利息を控除した額（以下「配当等収益」といいます。）は、諸経費、信託報酬および当該信託報酬にかかる消費税等に相当する金額を控除した後、その残金を受益者に分配することができます。なお、次期以降の分配金にあてるため、その一部を分配準備積立金として積み立てることができます。
  - b. 売買損益に評価損益を加減した利益金額（以下「売買益」といいます。）は、諸経費、信託報酬および当該信託報酬にかかる消費税等に相当する金額を控除し、繰越欠損金のあるときは、その全額を売買益をもって補てんした後、受益者に分配することができます。なお、次期以降の分配にあてるため、分配準備積立金として積み立てることができます。
2. 毎計算期末において信託財産につき生じた損失は、次期に繰越します。

##### 収益分配金の支払い

収益分配金は、毎計算期間終了日後1ヵ月以内の委託会社の指定する日から、毎計算期間の末日において振替機関等の振替口座簿に記載または記録されている受益者（当該収益分配金にかかる計算期間の末日以前において一部解約が行われた受益権にかかる受益者を除きます。また、当該収益分配金にかかる計算期間の末日以前に設定された受益権で取得申込代金支払前のため委託会社および指定販売会社の名義で記載または記録されている受益権については原則として取得申込者として）に支払います。収益分配金の支払いは、販売会社において行います。なお、分配金再投資コースでお申込みの受益権にかかる収益分配金は、原則として税金を差し引いた後、決算日の基準価額で翌営業日に自動的に再投資され、再投資により増加した受益権は、振替口座簿に記載または記録されます。

将来の収益分配金の支払いおよびその金額について示唆・保証するものではありません。

## 収益分配金に関する留意事項

- 分配金は、預貯金の利息とは異なり、投資信託の純資産から支払われますので、分配金が支払われると、その金額相当分、基準価額は下がります。

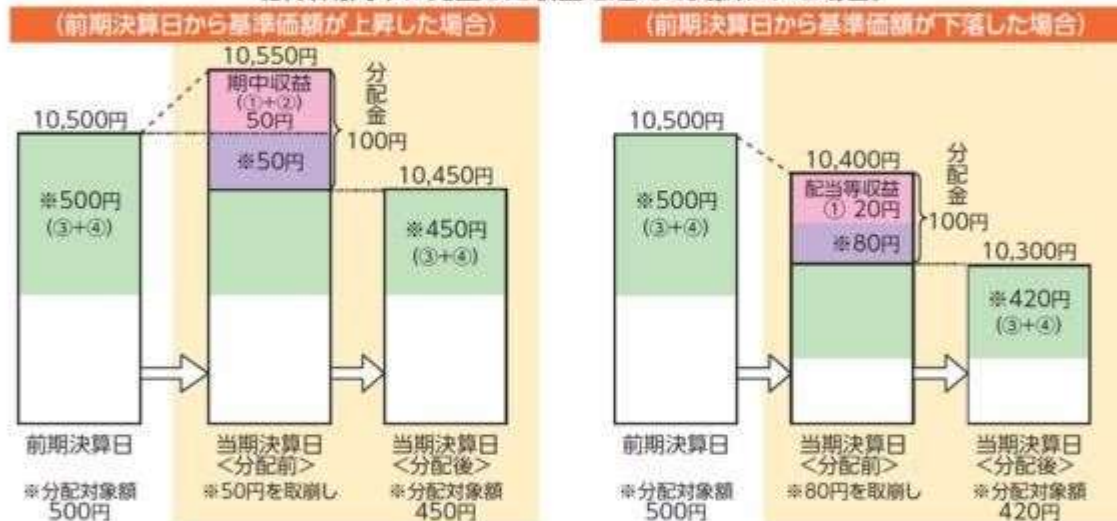
《投資信託で分配金が支払われるイメージ》



\*上記は投資信託での分配金の支払いをイメージ図にしたものです。

- 分配金は、計算期間中に発生した収益（経費控除後の配当等収益および評価益を含む売買益）を超えて支払われる場合があります。その場合、当期決算日の基準価額は前期決算日と比べて下落することになります。また、分配金の水準は、必ずしも計算期間におけるファンドの収益率を示すものではありません。

《計算期間中に発生した収益を超えて支払われる場合》



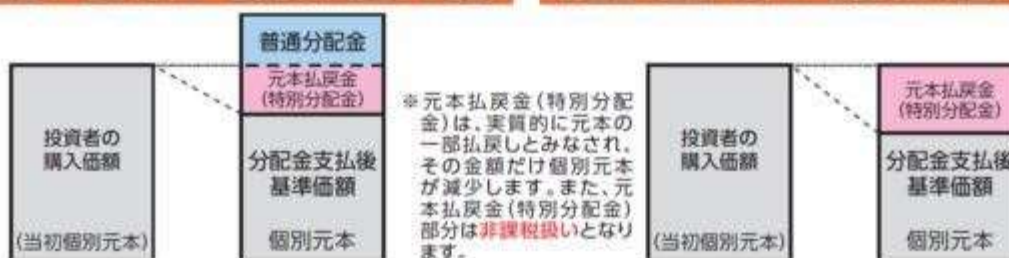
(注) 分配対象額は、①経費控除後の配当等収益、②経費控除後の評価益を含む売買益、③分配準備積立金、④収益調整金です。分配金は、分配方針に基づき、分配対象額から支払われます。

\*上記はイメージであり、実際の分配金額や基準価額を示唆するものではありません。

- 投資者のファンドの購入価額によっては、分配金の一部または全部が、実質的には元本の一部払戻しに相当する場合があります。ファンドの購入後の運用状況により、分配金額より基準価額の値上がりの方が小さかった場合も同様です。

《(分配金の一部が元本の一部払戻しに相当する場合)》

《(分配金の全部が元本の一部払戻しに相当する場合)》



普通分配金：個別元本(投資者(受益者)のファンドの購入価額)を上回る部分からの分配金です。  
元本払戻金(特別分配金)：個別元本を下回る部分からの分配金です。分配後の投資者(受益者)の個別元本は、元本払戻金(特別分配金)の額だけ減少します。

普通分配金に対する課税については、後述の「4 手数料等及び税金 (5) 課税上の取扱い」をご覧ください。

**（５）【投資制限】****<投資信託約款に基づく投資制限>****株式への投資制限**

株式への実質投資割合は、信託財産の純資産総額の10%以下とします。

実質投資割合とは、当ファンドが保有するある種類の資産の評価額が当ファンドの純資産総額に占める比率（以下「組入比率」といいます。）と、当該同一種類の資産のマザーファンドにおける組入比率に当該マザーファンド受益証券の当ファンドにおける組入比率を乗じて得た率を合計したものをいいます（以下同じ。）。

**新株引受権証券および新株予約権証券への投資制限**

新株引受権証券および新株予約権証券への実質投資割合は、信託財産の純資産総額の10%以下とします。

**投資信託証券への投資制限**

投資信託証券（マザーファンドおよび上場投資信託証券を除きます。）への実質投資割合は、信託財産の純資産総額の5%以下とします。

**外貨建資産への投資制限**

外貨建資産への投資は行いません。

**信用リスク集中回避のための投資制限**

一般社団法人投資信託協会規則に定める一の者に対する株式等エクスポージャー、債券等エクスポージャーおよびデリバティブ等エクスポージャーの信託財産の純資産総額に対する比率は、原則として、それぞれ100分の10、合計で100分の20を超えないものとし、当該比率を超えることとなった場合には、委託会社は、一般社団法人投資信託協会規則に従い当該比率以内となるよう調整を行うこととします。

**投資する株式等の範囲**

1. 委託会社が投資することを指図する株式、新株引受権証券および新株予約権証券は、金融商品取引所に上場されている株式の発行会社の発行するものおよび金融商品取引所に準ずる市場において取引されている株式の発行会社の発行するものとします。ただし、株主割当または社債権者割当により取得する株式、新株引受権証券および新株予約権証券については、この限りではありません。
2. 前1.の規定にかかわらず、上場予定または登録予定の株式、新株引受権証券および新株予約権証券で目論見書等において上場または登録されることが確認できるものについては、委託会社が投資することを指図することができるものとします。

**同一銘柄の株式等への投資制限**

1. 委託会社は、信託財産に属する同一銘柄の株式の時価総額とマザーファンドの信託財産に属する当該同一銘柄の株式の時価総額のうち信託財産に属するとみなした額との合計額が、信託財産の純資産総額の100分の10を超えることとなる投資の指図を行いません。
2. 委託会社は、信託財産に属する同一銘柄の新株引受権証券および新株予約権証券の時価総額とマザーファンドの信託財産に属する当該同一銘柄の新株引受権証券および新株予約権証券の時価総額のうち信託財産に属するとみなした額との合計額が、信託財産の純資産総額の100分の5を超えることとなる投資の指図を行いません。
3. 前1.、前2.において信託財産に属するとみなした額とは、信託財産に属するマザーファンドの時価総額にマザーファンドの信託財産の純資産総額に占める当該資産の時価総額の割合を乗じて得た額をいいます。

**同一銘柄の転換社債等への投資制限**

1. 委託会社は、信託財産に属する同一銘柄の転換社債および転換社債型新株予約権付社債（新株予約権付社債のうち、会社法第236条第1項第3号の財産が当該新株予約権付社債についての社債であって

当該社債と当該新株予約権がそれぞれ単独で存在し得ないことをあらかじめ明確にしているものならばに会社法施行前の旧商法第341条ノ3第1項第7号および第8号の定めがあるものをいいます。)の時価総額とマザーファンドの信託財産に属する当該同一銘柄の転換社債および当該転換社債型新株予約権付社債の時価総額のうち信託財産に属するとみなした額との合計額が信託財産の純資産総額の100分の10を超えることとなる投資の指図をしません。

2. 前1.において信託財産に属するとみなした額とは、信託財産に属するマザーファンドの時価総額にマザーファンドの信託財産の純資産総額に占める当該資産の時価総額の割合を乗じて得た額をいいます。

#### 先物取引等の運用指図・目的・範囲

1. 委託会社は、わが国の金融商品取引所における有価証券先物取引(金融商品取引法第28条第8項第3号イに掲げるものをいいます。)、有価証券指数等先物取引(金融商品取引法第28条第8項第3号ロに掲げるものをいいます。 )および有価証券オプション取引(金融商品取引法第28条第8項第3号ハに掲げるものをいいます。 )ならびに外国の取引所におけるこれらの取引と類似の取引を行うことの指図をすることができます。なお、選択権取引は、オプション取引に含めるものとします(以下同じ。 )。
2. 委託会社は、わが国の金融商品取引所における金利にかかる先物取引およびオプション取引ならびに外国の取引所におけるこれらの取引と類似の取引を行うことの指図をすることができます。

#### スワップ取引の運用指図・目的・範囲

1. 委託会社は、異なった受取金利または異なった受取金利とその元本を一定の条件のもとに交換する取引(以下「スワップ取引」といいます。 )を行うことの指図をすることができます。
2. スワップ取引の指図にあたっては、当該取引の契約期限が、原則として約款に定める信託期間を超えないものとします。ただし、当該取引が当該信託期間内で全部解約が可能なものについてはこの限りではありません。
3. スワップ取引の指図にあたっては、当該信託財産にかかるスワップ取引の想定元本の合計額が、信託財産の純資産総額を超えないものとします。なお、信託財産の一部解約等の事由により、上記純資産総額が減少して、スワップ取引の想定元本の合計額が信託財産の純資産総額を超えることとなった場合には、委託会社は速やかに、その超える額に相当するスワップ取引の一部の解約を指図するものとします。
4. スワップ取引の評価は、当該取引契約の相手方が市場実勢金利等をもとに算出した価額で評価するものとします。
5. 委託会社は、スワップ取引を行うにあたり担保の提供あるいは受入れが必要と認めるときは、担保の提供あるいは受入れの指図を行うものとします。

#### 金利先渡取引の運用指図

1. 委託会社は、金利先渡取引を行うことの指図をすることができます。
2. 金利先渡取引の指図にあたっては、当該取引の決済日が、原則として約款に定める信託期間を超えないものとします。ただし、当該取引が当該信託期間内で全部解約が可能なものについてはこの限りではありません。
3. 金利先渡取引の評価は、当該取引契約の相手方が市場実勢金利等をもとに算出した価額で評価するものとします。
4. 委託会社は、金利先渡取引を行うにあたり担保の提供あるいは受入れが必要と認めるときは、担保の提供あるいは受入れの指図を行うものとします。

#### デリバティブ取引等にかかる投資制限

デリバティブ取引等については、一般社団法人投資信託協会の規則に定める合理的な方法により算出した額が、信託財産の純資産総額を超えないものとします。

#### 有価証券の貸付けの指図および範囲

1. 委託会社は、信託財産の効率的な運用に資するため、信託財産に属する株式および公社債を次の範囲内で貸付けの指図をすることができます。
  - a. 株式の貸付けは、貸付時点において、貸付株式の時価合計額が、信託財産で保有する株式の時価合計額の50%を超えないものとします。
  - b. 公社債の貸付けは、貸付時点において、貸付公社債の額面金額の合計額が、信託財産で保有する公社債の額面金額の合計額の50%を超えないものとします。
2. 前1. に定める限度額を超えることとなった場合には、委託会社は速やかに、その超える額に相当する契約の一部の解約を指図するものとします。
3. 委託会社は、有価証券の貸付けにあたって必要と認めるときは、担保の受入れの指図を行うものとします。

#### 公社債の空売りの指図範囲

1. 委託会社は、信託財産の効率的な運用に資するため、信託財産の計算においてする信託財産に属さない公社債を売付けの指図をすることができます。なお、当該売付けの決済については、公社債（信託財産により借入れた公社債を含みます。）の引き渡しまたは買戻しにより行うことの指図をすることができるものとします。
2. 前1. の売付けの指図は、当該売付けにかかる公社債の時価総額が信託財産の純資産総額の範囲内とします。
3. 信託財産の一部解約等の事由により、前2. の売付けにかかる公社債の時価総額が信託財産の純資産総額を超えることとなった場合には、委託会社は速やかに、その超える額に相当する売付けの一部を決済するための指図を行うものとします。

#### 公社債の借入れ

1. 委託会社は、信託財産の効率的な運用に資するため、公社債の借入れの指図を行うことができます。なお、当該公社債の借入れを行うにあたり担保の提供が必要と認めるときは、担保の提供の指図を行うものとします。
2. 前1. の指図は、当該借入れにかかる公社債の時価総額が信託財産の純資産総額の範囲内とします。
3. 信託財産の一部解約等の事由により、前2. の借入れにかかる公社債の時価総額が信託財産の純資産総額を超えることとなった場合には、委託会社は速やかに、その超える額に相当する借入れた公社債の一部を返還するための指図を行うものとします。
4. 前1. の借入れにかかる品借料は信託財産中から支弁します。

#### 資金の借入れ

1. 委託会社は、信託財産の効率的な運用ならびに運用の安定性に資するため、一部解約に伴う支払資金の手当て（一部解約に伴う支払資金の手当てのために借入れた資金の返済を含みます。）を目的として、および再投資にかかる収益分配金の支払資金の手当てを目的として、資金借入れ（コール市場を通じる場合を含みます。）の指図をすることができます。なお、当該借入金をもって有価証券等の運用は行わないものとします。
2. 前1. の資金借入額は、次に掲げる要件を満たす範囲内の額とします。
  - a. 一部解約に伴う支払資金の手当てにあたっては、一部解約金の支払資金の手当のために行った有価証券等の売却または解約等ならびに有価証券等の償還による受取りの確定している資金の額の範囲内

- b. 再投資にかかる収益分配金の支払資金の手当てにあたっては、収益分配金の再投資額の範囲内
  - c. 借入れ指図を行う日における信託財産の純資産総額の10%以内
3. 一部解約に伴う支払資金の手当てのための借入期間は、受益者への解約代金支払開始日から信託財産で保有する有価証券等の売却代金の受渡日までの間または受益者への解約代金支払開始日から信託財産で保有する有価証券等の解約代金入金日までの間もしくは受益者への解約代金支払開始日から信託財産で保有する有価証券等の償還金の入金日までの期間が5営業日以内である場合の当該期間とします。
  4. 再投資にかかる収益分配金の支払資金の手当てのための借入期間は、信託財産から収益分配金が支弁される日からその翌営業日までとします。
  5. 借入金の利息は信託財産中より支弁します。

#### < 法律等で規制される投資制限 >

##### 同一法人の発行する株式への投資制限

委託会社は、同一の法人の発行する株式を、その運用の指図を行うすべての委託者指図型投資信託につき、投資信託財産として有する当該株式にかかる議決権の総数が、当該株式にかかる議決権の総数に100分の50の率を乗じて得た数を超えることとなる場合においては、投資信託財産をもって取得することを受託会社に指図しないものとします。

##### デリバティブ取引の投資制限(金融商品取引業等に関する内閣府令第130条第1項第8号)

委託会社は、信託財産に関し、金利、通貨の価格、金融商品市場における相場その他の指標にかかる変動その他の理由により発生し得る危険に対応する額としてあらかじめ委託会社が定めた合理的な方法により算出した額が当該信託財産の純資産額を超えることとなる場合において、デリバティブ取引(新株予約権証券またはオプションを表示する証券もしくは証書にかかる取引および選択権付債券売買を含みます。)を行い、または継続することを受託会社に指図しないものとします。

### 3【投資リスク】

#### (1) ファンドのリスクと留意点

当ファンドは、値動きのある有価証券等に投資しますので、価格変動の影響を受け、基準価額は変動します。これらの運用により信託財産に生じた運用成果（損益）はすべて投資者の皆さまに帰属します。

したがって、投資者の皆さまの投資元本は保証されているものではなく、基準価額の下落により投資元本を割り込み、損失を被ることがあります。

投資信託は預貯金と異なります。

なお、ファンドが有する主なリスクは、以下の通りです。

#### 値動きの主な要因

##### 1. 債券価格変動リスク

債券（公社債等）の価格は、金融情勢・金利変動および信用度等の影響を受けて変動します。一般に債券の価格は、市中金利の水準が上昇すると下落します。保有する債券価格の下落は、ファンドの基準価額を下げる要因となります。

##### 2. 信用リスク

投資している有価証券等の発行体において、利払いや償還金の支払い遅延等の債務不履行が起こる可能性があります。

また、有価証券への投資等ファンドに関する取引において、取引の相手方の業績悪化や倒産等による契約不履行が起こる可能性があります。

基準価額の変動要因は上記に限定されるものではありません。

#### その他のリスク・留意点

当ファンドのお取引に関しては、金融商品取引法第37条の6の規定（いわゆるクーリング・オフ）の適用はありません。

当ファンドは、大量の解約が発生し短期間で解約資金を手当てする必要がある場合や主たる取引市場において市場環境が急変した場合等に、一時的に組入資産の流動性が低下し、市場実勢から期待できる価額で取引できないリスク、取引量が限られてしまうリスクがあります。これにより、基準価額にマイナスの影響を及ぼす可能性や、換金の申込みの受付が中止となる可能性、換金代金の支払いが遅延する可能性があります。

有価証券を売買しようとする際、需要または供給が少ない場合、希望する時期・価格・数量による売買ができなくなることがあります。

当ファンドは、ファミリーファンド方式で運用を行います。ファミリーファンド方式には運用の効率性等の利点がありますが、マザーファンドにおいて他のペビィファンドの追加設定・解約等に伴う売買等を行う場合には、当ファンドの基準価額は影響を受けることがあります。

資金動向、市況動向等によっては、投資方針に沿う運用ができない場合があります。

収益分配は、計算期間中に発生した運用収益（経費控除後の配当等収益および売買益（評価益を含みます。））を超えて行われる場合があるため、分配水準は必ずしも当該計算期間中の収益率を示すものではありません。

投資者の個別元本（追加型投資信託を保有する投資者毎の取得元本）の状況により、分配金額の全部または一部が、実質的に元本の一部払戻しに相当する場合があります。

分配金は純資産から支払われるため、分配金支払いに伴う純資産の減少により基準価額が下落する要因となります。当該計算期間中の運用収益を超える分配を行う場合、当期決算日の基準価額は前期決算日の基準価額と比べ下落することとなります。

## （２）リスク管理体制

ファンドの運用にあたっては、社内規程や運用計画に基づき、運用部門が運用プロセスの中でリスクコントロールを行います。また、運用部門から独立した部署により諸リスクの状況が確認され、各種委員会等において協議・報告される体制となっています。

コンプライアンス・リスク管理委員会は、法令諸規則・社内規程等の遵守状況、運用資産のリスク管理状況等を把握・管理し、必要に応じて指示・指摘を行います。

プロダクトガバナンス委員会は、運用パフォーマンスの評価・分析、トレーディング分析、運用スタイル・運用方針との整合性、投資信託財産の運用リスク等を把握・管理し、必要に応じて指導・指摘を行います。



### <流動性リスク管理体制>

流動性リスクについては、流動性リスク管理に関する規程を定め、ファンドの組入資産の流動性リスクのモニタリングを実施するとともに、緊急時対応策の策定・検証などを行います。

取締役会等は、流動性リスク管理の適切な実施の確保や流動性リスク管理体制について、監督します。

ファンドのリスク管理体制等は、2025年10月31日現在のものであり、今後変更となることがあります。

## (3) 参考情報

当ファンドの年間騰落率および  
分配金再投資基準価額の推移

※グラフは、ファンドの5年間の各月末における分配金再投資基準価額(税引前の分配金を再投資したもとして算出しており、実際の基準価額と異なる場合があります。以下同じ。)および各月末における直近1年間の騰落率を表示しています。

※年間騰落率のデータは、各月末の分配金再投資基準価額をもとに計算しており、実際の基準価額に基づいて計算した年間騰落率とは異なる場合があります。

当ファンドと他の代表的な  
資産クラスとの騰落率の比較

対象期間:2020年11月~2025年10月



※グラフは、ファンドと他の代表的な資産クラスを定量的に比較できるように、5年間の各月末における直近1年間の騰落率データ(60個)を用いて、平均、最大、最小を表示したものです。

※ファンドの年間騰落率のデータは、各月末の分配金再投資基準価額(税引前の分配金を再投資したもとして算出)をもとに計算しており、実際の基準価額に基づいて計算した年間騰落率とは異なる場合があります。

※すべての資産クラスが、当ファンドの投資対象とは限りません。

## &lt;各資産クラスの指数について&gt;

資産クラス	指数名称	権利者
日本株	東証株価指数(TOPIX)(配当込み)	株式会社JPX総研又は 株式会社JPX総研の関連会社
先進国株	MSCIコクサイ・インデックス(配当込み、円ベース)	MSCI Inc.
新興国株	MSCIエマージング・マーケット・インデックス(配当込み、円ベース)	MSCI Inc.
日本国債	NOMURA-BPI(国債)	野村フィデューシャリー・リサーチ& コンサルティング株式会社
先進国債	FTSE世界国債インデックス(除く日本、ヘッジなし・円ベース)	FTSE Fixed Income LLC
新興国債	JPモルガンGBI-EMグローバル・ダイバーシファイド(円ベース)	J.P.Morgan Securities LLC

(注)海外指数は、為替ヘッジなしによる投資を想定して、円換算しております。

※各指数に関する著作権等の知的財産権、その他一切の権利は、上記に記載の各権利者に帰属します。

※各資産クラスの指数の騰落率は、データソースが提供する各指数をもとに、株式会社野村総合研究所が計算しております。株式会社野村総合研究所および各指数のデータソースは、その内容について、信憑性、正確性、完全性、最新性、網羅性、適時性、適法性を含む一切の保証を行いません。また、当該騰落率に関連して資産運用または投資判断をした結果生じた損害等、当該騰落率の利用に起因する損害及び一切の問題について、何らの責任も負いません。

## < 代表的な資産クラスの指数について >

**東証株価指数（TOPIX）（配当込み）**は、日本の株式市場を広範に網羅するとともに、投資対象としての機能性を有するマーケット・ベンチマークで、配当を考慮したものです。なお、TOPIXに関する著作権、知的財産権その他一切の権利は株式会社JPX総研又は株式会社JPX総研の関連会社に帰属します。

**MSCIコクサイ・インデックス**は、MSCI Inc.が算出する日本を除く世界主要国の株式市場を捉える指数として広く認知されているものであり、MSCIコクサイ・インデックスに関する著作権等の知的財産権、その他一切の権利はMSCI Inc.に帰属します。MSCI Inc.は当ファンドの運用成果等に関し一切責任はありません。

**MSCIエマージング・マーケット・インデックス**は、MSCI Inc.が算出する新興国の株価の動きを表す代表的な指数であり、MSCI エマージング・マーケット・インデックスに関する著作権等の知的財産権、その他一切の権利はMSCI Inc.に帰属します。MSCI Inc.は当ファンドの運用成果等に関し一切責任はありません。

**NOMURA - BPI（国債）**は、日本国債の市場全体の動向を表す、野村フィデューシャリー・リサーチ&コンサルティング株式会社によって計算、公表されている投資収益指数で、野村フィデューシャリー・リサーチ&コンサルティング株式会社の知的財産です。野村フィデューシャリー・リサーチ&コンサルティング株式会社は、当ファンドの運用成果等に関し一切責任はありません。

**FTSE世界国債インデックス**は、FTSE Fixed Income LLCにより運営され、世界主要国の国債の総合収益率を各市場の時価総額で加重平均した債券インデックスです。このインデックスのデータは、情報提供のみを目的としており、FTSE Fixed Income LLCは、当該データの正確性および完全性を保証せず、またデータの誤謬、脱漏または遅延につき何ら責任を負いません。このインデックスに対する著作権等の知的財産その他一切の権利はFTSE Fixed Income LLCに帰属します。

**JPモルガンGBI-EMグローバル・ダイバーシファイド（JPモルガン・ガバメント・ボンド・インデックス・エマージング・マーケット・グローバル・ダイバーシファイド）**は、J.P.Morgan Securities LLC（JPモルガン）が公表している、エマージング諸国の国債を中心とした債券市場の合成パフォーマンスを表す指数として広く認知されているものであり、JPモルガンの知的財産です。JPモルガンは当ファンドの運用成果等に関し一切責任はありません。

## 4【手数料等及び税金】

## (1)【申込手数料】

取得申込受付日の基準価額に、0.55%（税抜0.5%）を上限として、販売会社が定める率を乗じて得た額とします。詳しくは販売会社にお問合わせください。

購入時手数料は、購入時の商品説明、事務手続き等の対価として販売会社にお支払いいただきます。分配金再投資コースでお申込みの受益者が販売会社との間で結んだ「自動継続投資契約（販売会社により名称が異なる場合があります。以下同じ。）」に基づいて収益分配金を再投資する場合は無手数料とします。

## (2)【換金（解約）手数料】

解約手数料および信託財産留保額はありません。

## (3)【信託報酬等】

ファンドの純資産総額に対し、年0.198%～0.715%（税抜0.18%～0.65%）の率を乗じて得た額がファンドの計算期間を通じて毎日計上され、ファンドの日々の基準価額に反映されます。なお、毎計算期末または信託終了のとき、信託財産中から支払われます。運用管理費用（信託報酬）の実質的な配分および内容は、次のとおりです。

<内訳>

配分	料率（年率）				
	1%未満の場合	1%以上2%未満の場合	2%以上3%未満の場合	3%以上5%未満の場合	5%以上の場合
新発10年国債利回り					
委託会社	0.055% （税抜0.05%）	0.11% （税抜0.1%）	0.176% （税抜0.16%）	0.264% （税抜0.24%）	0.308% （税抜0.28%）
販売会社	0.11% （税抜0.1%）	0.22% （税抜0.2%）	0.33% （税抜0.3%）	0.352% （税抜0.32%）	0.363% （税抜0.33%）
受託会社	0.033%（税抜0.03%）		0.044%（税抜0.04%）		
合計	0.198% （税抜0.18%）	0.363% （税抜0.33%）	0.55% （税抜0.5%）	0.66% （税抜0.6%）	0.715% （税抜0.65%）

新発10年国債利回り水準は、各計算期間開始日の前月末における日本相互証券株式会社が発表する新発10年固定利付国債の利回り（終値）にて判定し、当該計算期間において適用します。

<内容>

支払い先	役務の内容
委託会社	ファンドの運用と調査、受託会社への運用指図、基準価額の算出、法定書類等の作成等の対価
販売会社	購入後の情報提供、運用報告書等各種書類の送付、口座内でのファンドの管理等の対価
受託会社	ファンド財産の管理、委託会社からの指図の実行等の対価
合計	運用管理費用（信託報酬）＝運用期間中の日々の基準価額×信託報酬率

## (4)【その他の手数料等】

ファンドは以下の費用も負担します。

信託財産の監査にかかる費用（監査費用）として監査法人に年0.0022%（税抜0.002%）を支払う他、有価証券等の売買の際に売買仲介人に支払う売買委託手数料、先物取引・オプション取引等に要する費用、その他信託事務の処理に要する諸費用等がある場合には、信託財産でご負担いただきます。

信託財産において一部解約に伴う支払資金の手当て等を目的として資金借入れの指図を行った場合、当該借入金の利息は信託財産中より支弁します。

その他の費用については、運用状況等により変動しますので、事前に料率、上限額等を表示することができません。また、監査費用は監査法人等によって見直され、変更される場合があります。

当該手数料等の合計額については、投資者の皆さまの保有期間等に応じて異なりますので、表示することができません。

#### （５）【課税上の取扱い】

個人、法人別の課税の取扱いについて

##### １．個人の受益者に対する課税

###### < 収益分配金（普通分配金）に対する課税 >

個人の受益者が支払いを受ける収益分配金のうち課税扱いとなる普通分配金については、以下の税率による源泉徴収（申告不要）となります。なお、確定申告による申告分離課税または総合課税を選択することもできます。

収益分配金のうち所得税法上課税対象となるのは普通分配金のみであり、元本払戻金（特別分配金）は課税されません。

税率
20.315%（所得税15.315%、地方税5%）

###### < 一部解約時および償還時に対する課税 >

一部解約時および償還時の差益（解約価額および償還価額から取得費を控除した利益）については、譲渡所得とみなされ、以下の税率による申告分離課税が適用されます。なお、源泉徴収ありの特定口座を選択している場合は、源泉徴収（原則として、確定申告は不要）となります。

税率
20.315%（所得税15.315%、地方税5%）

### < 損益通算について >

一部解約時および償還時の損失については、確定申告等により、上場株式等（特定公社債、公募公社債投資信託を含みます。以下同じ。）の譲渡益と相殺することができ、上場株式等の配当所得（申告分離課税を選択した収益分配金・配当金に限ります。）および利子所得の金額との損益通算も可能となります。また、翌年以後3年間、上場株式等の譲渡益および配当等・利子から繰越控除することができます。一部解約時および償還時の差益については、他の上場株式等との譲渡損との相殺が可能となります。

詳しくは販売会社にお問合わせください。

## 2. 法人の受益者に対する課税

法人の受益者が支払いを受ける収益分配金のうち課税扱いとなる普通分配金ならびに一部解約時および償還時の個別元本超過額については、以下の税率で源泉徴収されます。地方税の源泉徴収はありません。収益分配金のうち所得税法上課税対象となるのは普通分配金のみであり、元本払戻金（特別分配金）は課税されません。源泉徴収された所得税は、法人税の額から控除できます。

税率
15.315%（所得税15.315%）

### 個別元本方式について

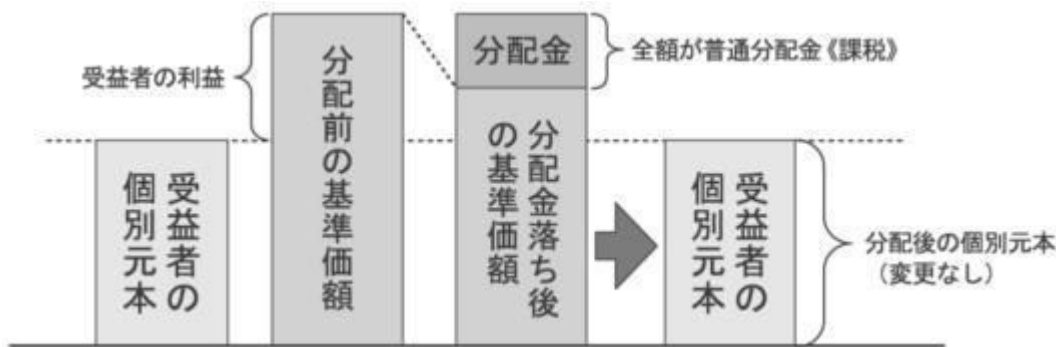
- 追加型株式投資信託について、受益者毎の信託時の受益権の価額等が当該受益者の元本（個別元本）にあたります。
- 受益者が同一ファンドの受益権を複数回取得した場合、個別元本は、当該受益者が追加信託を行うつど当該受益者の受益権口数で加重平均することにより算出されます。同一ファンドを複数の販売会社で取得する場合には各販売会社毎に、個別元本の算出が行われます。また、同一取扱販売会社であっても複数支店で同一ファンドを取得する場合は当該支店毎に、「分配金受取りコース」と「分配金再投資コース」の両コースで取得する場合はコース別に、個別元本の計算が行われる場合があります。
- 受益者が元本払戻金（特別分配金）を受取った場合、収益分配金発生時にその個別元本から当該元本払戻金（特別分配金）を控除した額が、その後の当該受益者の個別元本となります。

### 収益分配金の課税について

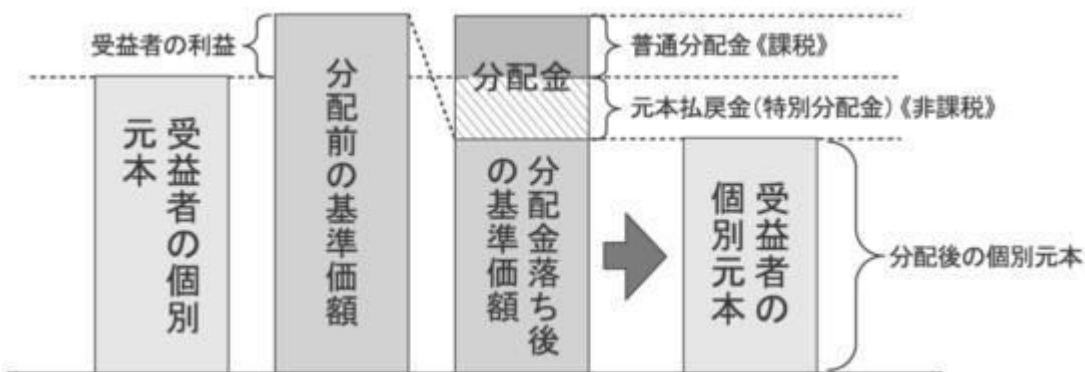
収益分配金には、課税扱いとなる「普通分配金」と、非課税扱いとなる「元本払戻金（特別分配金）」（受益者毎の元本の一部払い戻しに相当する部分）があります。

- 収益分配金落ち後の基準価額が、当該受益者の個別元本と同額の場合または受益者の個別元本を上回っている場合には、当該収益分配金の全額が普通分配金となります。
- 収益分配金落ち後の基準価額が、受益者の個別元本を下回っている場合には、その下回る部分の額が元本払戻金（特別分配金）となり、当該収益分配金から当該元本払戻金（特別分配金）を控除した額が普通分配金となります。なお、収益分配金の発生時に、その個別元本から元本払戻金（特別分配金）を控除した額がその後の受益者の個別元本になります。

## 1. の場合



## 2. の場合



上記の図はイメージ図であり、個別元本、基準価額および分配金の各水準等を示唆するものではありません。

課税上は、株式投資信託として取扱われます。

当ファンドは、配当控除ならびに益金不算入制度の適用はありません。

公募株式投資信託は税法上、一定の要件を満たした場合に少額投資非課税制度（NISA）の適用対象となります。

当ファンドは、NISAの対象外です。詳しくは、販売会社へお問合わせください。

2024年1月よりNISA制度が新しくなりました。2023年末までに一般NISAおよびつみたてNISAにおいて購入された商品は旧NISA制度における非課税措置が適用されます。

外国税額控除の適用となった場合には、分配時の税金が上記と異なる場合があります。

受益者が確定拠出型年金法に規定する資産管理機関および国民年金基金連合会等の場合は、所得税および地方税がかかりません。また、確定拠出年金制度の加入者については、確定拠出年金の積立金の運用にかかる税制が適用されます。

上記は2025年10月31日現在のものですので、税法が改正された場合等は、上記内容が変更されることがあります。課税上の取扱いの詳細につきましては、税務専門家に確認されることをお勧めいたします。

**(参考情報)ファンドの総経費率**

2025年10月31日現在で開示している運用報告書の対象期間における当ファンドの総経費率(年率換算)は以下の通りです。

総経費率(①+②)	①運用管理費用の比率	②その他費用の比率
0.30%	0.30%	0.00%

※対象期間は2024年10月11日～2025年4月10日です。

※対象期間中の運用・管理にかかった費用の総額(原則として、購入時手数料、売買委託手数料および有価証券取引税は除く。)を期中の平均受益権口数に期中の平均基準価額(1口当たり)を乗じた数で除した値(年率)です。

※これらの値はあくまでも参考であり、実際に発生した費用の比率とは異なります。

※詳細につきましては、対象期間の運用報告書(全体版)をご覧ください。なお、新たな対象期間にかかる運用報告書が作成され、上記総経費率が更新されている場合があります。

## 5【運用状況】

以下は2025年10月31日現在の運用状況です。

投資比率とは、ファンドの純資産総額に対する当該資産の時価比率をいいます。

投資比率の合計は四捨五入の関係で合わない場合があります。

マザーファンドの運用状況は、当ファンドの後に続きます。

## (1)【投資状況】

明治安田日本債券オープン（毎月決算型）

資産の種類	国/地域	時価合計（円）	投資比率（％）
親投資信託受益証券	日本	4,900,468,052	99.70
現金・預金・その他の資産(負債控除後)		14,560,542	0.30
合計(純資産総額)		4,915,028,594	100.00

## (2)【投資資産】

## 【投資有価証券の主要銘柄】

明治安田日本債券オープン（毎月決算型）

## イ. 評価額上位銘柄明細

順位	国/地域	種類	銘柄名	数量又は 額面総額	帳簿価額 単価 (円)	帳簿価額 金額 (円)	評価額 単価 (円)	評価額 金額 (円)	投資 比率 (%)
1	日本	親投資信託 受益証券	明治安田日本債券ポートフォリオ・マザーファンド	3,645,639,081	1.3361	4,870,938,377	1.3442	4,900,468,052	99.70

## ロ. 種類別投資比率

種類	投資比率（％）
親投資信託受益証券	99.70
合計	99.70

## 【投資不動産物件】

明治安田日本債券オープン（毎月決算型）

該当事項はありません。

## 【その他投資資産の主要なもの】

## 明治安田日本債券オープン（毎月決算型）

該当事項はありません。

## （ 3 ） 【運用実績】

## 【純資産の推移】

## 明治安田日本債券オープン（毎月決算型）

期別	純資産総額（円）		1万口当たり純資産額（円）	
	（分配落）	（分配付）	（分配落）	（分配付）
第10期特定期間末（2016年 4月11日）	1,539,765,908	1,542,571,512	10,976	10,996
第11期特定期間末（2016年10月11日）	1,561,366,806	1,564,247,099	10,842	10,862
第12期特定期間末（2017年 4月10日）	1,299,426,790	1,301,882,101	10,585	10,605
第13期特定期間末（2017年10月10日）	1,373,145,514	1,375,755,021	10,524	10,544
第14期特定期間末（2018年 4月10日）	1,494,294,871	1,497,129,740	10,542	10,562
第15期特定期間末（2018年10月10日）	1,819,137,754	1,822,653,766	10,348	10,368
第16期特定期間末（2019年 4月10日）	2,370,286,713	2,374,800,765	10,502	10,522
第17期特定期間末（2019年10月10日）	6,156,023,550	6,167,633,868	10,604	10,624
第18期特定期間末（2020年 4月10日）	7,975,274,959	7,990,829,157	10,255	10,275
第19期特定期間末（2020年10月12日）	9,796,311,478	9,815,484,858	10,219	10,239
第20期特定期間末（2021年 4月12日）	11,003,326,749	11,024,935,642	10,184	10,204
第21期特定期間末（2021年10月11日）	15,751,720,204	15,782,772,637	10,145	10,165
第22期特定期間末（2022年 4月11日）	17,772,056,118	17,790,064,296	9,869	9,879
第23期特定期間末（2022年10月11日）	15,541,070,523	15,557,299,691	9,576	9,586
第24期特定期間末（2023年 4月10日）	12,783,129,721	12,796,743,514	9,390	9,400
第25期特定期間末（2023年10月10日）	11,332,779,256	11,345,191,964	9,130	9,140
第26期特定期間末（2024年 4月10日）	9,027,474,525	9,037,371,458	9,121	9,131
第27期特定期間末（2024年10月10日）	7,450,205,035	7,458,498,151	8,984	8,994
第28期特定期間末（2025年 4月10日）	6,028,169,399	6,035,074,458	8,730	8,740
第29期特定期間末（2025年10月10日）	4,955,743,062	4,961,587,033	8,480	8,490
2024年10月末日	7,318,470,683		8,999	
11月末日	7,109,437,244		8,940	
12月末日	6,916,235,462		8,936	
2025年 1月末日	6,643,897,648		8,882	
2月末日	6,297,653,350		8,829	
3月末日	6,062,253,013		8,736	
4月末日	5,971,010,909		8,745	
5月末日	5,811,727,806		8,622	
6月末日	5,708,753,877		8,663	
7月末日	5,512,051,030		8,569	
8月末日	5,337,245,472		8,540	

9月末日	5,032,290,421		8,520	
10月末日	4,915,028,594		8,530	

(注)分配付の金額は、特定期間末の金額に当該特定期間末の分配金を加算した金額です。

### 【分配の推移】

#### 明治安田日本債券オープン（毎月決算型）

期	計算期間	1万口当たりの分配金（円）
第10期特定期間	2015年10月14日～2016年 4月11日	120
第11期特定期間	2016年 4月12日～2016年10月11日	120
第12期特定期間	2016年10月12日～2017年 4月10日	120
第13期特定期間	2017年 4月11日～2017年10月10日	120
第14期特定期間	2017年10月11日～2018年 4月10日	120
第15期特定期間	2018年 4月11日～2018年10月10日	120
第16期特定期間	2018年10月11日～2019年 4月10日	120
第17期特定期間	2019年 4月11日～2019年10月10日	120
第18期特定期間	2019年10月11日～2020年 4月10日	120
第19期特定期間	2020年 4月11日～2020年10月12日	120
第20期特定期間	2020年10月13日～2021年 4月12日	120
第21期特定期間	2021年 4月13日～2021年10月11日	120
第22期特定期間	2021年10月12日～2022年 4月11日	80
第23期特定期間	2022年 4月12日～2022年10月11日	60
第24期特定期間	2022年10月12日～2023年 4月10日	60
第25期特定期間	2023年 4月11日～2023年10月10日	60
第26期特定期間	2023年10月11日～2024年 4月10日	60
第27期特定期間	2024年 4月11日～2024年10月10日	60
第28期特定期間	2024年10月11日～2025年 4月10日	60
第29期特定期間	2025年 4月11日～2025年10月10日	60

### 【収益率の推移】

#### 明治安田日本債券オープン（毎月決算型）

期	計算期間	収益率（％）
第10期特定期間	2015年10月14日～2016年 4月11日	4.96
第11期特定期間	2016年 4月12日～2016年10月11日	0.13

第12期特定期間	2016年10月12日～2017年 4月10日	1.26
第13期特定期間	2017年 4月11日～2017年10月10日	0.56
第14期特定期間	2017年10月11日～2018年 4月10日	1.31
第15期特定期間	2018年 4月11日～2018年10月10日	0.70
第16期特定期間	2018年10月11日～2019年 4月10日	2.65
第17期特定期間	2019年 4月11日～2019年10月10日	2.11
第18期特定期間	2019年10月11日～2020年 4月10日	2.16
第19期特定期間	2020年 4月11日～2020年10月12日	0.82
第20期特定期間	2020年10月13日～2021年 4月12日	0.83
第21期特定期間	2021年 4月13日～2021年10月11日	0.80
第22期特定期間	2021年10月12日～2022年 4月11日	1.93
第23期特定期間	2022年 4月12日～2022年10月11日	2.36
第24期特定期間	2022年10月12日～2023年 4月10日	1.32
第25期特定期間	2023年 4月11日～2023年10月10日	2.13
第26期特定期間	2023年10月11日～2024年 4月10日	0.56
第27期特定期間	2024年 4月11日～2024年10月10日	0.84
第28期特定期間	2024年10月11日～2025年 4月10日	2.16
第29期特定期間	2025年 4月11日～2025年10月10日	2.18

(注)各特定期間の収益率は、特定期間末の基準価額（分配落ち）に当該特定期間の分配金を加算し、当該特定期間の直前の特定期間末の基準価額（分配落ち。以下「前期末基準価額」といいます。）を控除した額を前期末基準価額で除して得た数に100を乗じた数です。

#### （４）【設定及び解約の実績】

##### 明治安田日本債券オープン（毎月決算型）

期	計算期間	設定口数（口）	解約口数（口）
第10期特定期間	2015年10月14日～2016年 4月11日	972,044,939	554,724,737
第11期特定期間	2016年 4月12日～2016年10月11日	787,208,211	749,863,705
第12期特定期間	2016年10月12日～2017年 4月10日	320,797,238	533,288,033
第13期特定期間	2017年 4月11日～2017年10月10日	216,619,136	139,521,332
第14期特定期間	2017年10月11日～2018年 4月10日	441,823,248	329,142,346
第15期特定期間	2018年 4月11日～2018年10月10日	579,558,224	238,986,847
第16期特定期間	2018年10月11日～2019年 4月10日	1,549,513,881	1,050,493,484
第17期特定期間	2019年 4月11日～2019年10月10日	4,244,020,321	695,887,477
第18期特定期間	2019年10月11日～2020年 4月10日	4,037,978,619	2,066,038,440
第19期特定期間	2020年 4月11日～2020年10月12日	3,063,856,107	1,254,265,191
第20期特定期間	2020年10月13日～2021年 4月12日	3,753,012,306	2,535,256,009

第21期特定期間	2021年 4月13日 ~ 2021年10月11日	6,800,804,022	2,079,033,961
第22期特定期間	2021年10月12日 ~ 2022年 4月11日	5,631,683,189	3,149,721,776
第23期特定期間	2022年 4月12日 ~ 2022年10月11日	957,035,029	2,736,044,712
第24期特定期間	2022年10月12日 ~ 2023年 4月10日	809,687,918	3,425,062,952
第25期特定期間	2023年 4月11日 ~ 2023年10月10日	1,113,987,805	2,315,072,792
第26期特定期間	2023年10月11日 ~ 2024年 4月10日	253,111,216	2,768,886,397
第27期特定期間	2024年 4月11日 ~ 2024年10月10日	148,252,027	1,752,068,887
第28期特定期間	2024年10月11日 ~ 2025年 4月10日	118,008,873	1,506,065,937
第29期特定期間	2025年 4月11日 ~ 2025年10月10日	108,668,255	1,169,756,032

(参考)

## (1) 投資状況

## 明治安田日本債券ポートフォリオ・マザーファンド

資産の種類	国/地域	時価合計(円)	投資比率(%)
国債証券	日本	10,677,537,998	33.56
特殊債券	日本	1,326,734,846	4.17
	国際機関	598,722,000	1.88
	小計	1,925,456,846	6.05
社債券	日本	17,116,078,000	53.80
	フランス	1,583,676,300	4.98
	小計	18,699,754,300	58.78
現金・預金・その他の資産(負債控除後)		512,409,523	1.61
合計(純資産総額)		31,815,158,667	100.00

## (2) 投資資産

## 投資有価証券の主要銘柄

## 明治安田日本債券ポートフォリオ・マザーファンド

## イ. 評価額上位銘柄明細

順位	国/地域	種類	銘柄名	数量又は 額面総額	帳簿価額 単価 (円)	帳簿価額 金額 (円)	評価額 単価 (円)	評価額 金額 (円)	利率 (%)	償還期限	投資 比率 (%)
1	日本	国債証券	第380回利付 国債10年	1,431,000,000	100.44	1,437,421,850	100.38	1,436,466,420	1.7	2035/9/20	4.52
2	日本	社債券	第1回住友化学 無担保社債(劣 後特約付)	1,400,000,000	95.44	1,336,220,200	95.50	1,337,004,200	1.3	2079/12/13	4.20
3	フランス	社債券	第9回ビー・ ビー・シー・ イー・エス・ エー円貨社債 (劣後特約付)	1,300,000,000	98.47	1,280,173,700	98.78	1,284,180,300	1.1	2031/12/16	4.04
4	日本	社債券	第2回武田薬品 工業無担保社債 (劣後特約付)	1,100,000,000	99.75	1,097,250,000	99.01	1,089,147,400	1.934	2084/6/25	3.42
5	日本	国債証券	第379回利付 国債10年	1,040,000,000	99.09	1,030,623,450	98.79	1,027,468,000	1.5	2035/6/20	3.23

6	日本	国債証券	第461回利付 国債2年	1,020,000,000	99.86	1,018,652,550	99.87	1,018,714,800	0.4	2026/6/1	3.20
7	日本	社債券	第22回三井住 友フィナンシャ ルグループ無担 保永久社債(劣 後特約付)	700,000,000	100.00	700,000,000	100.20	701,415,400	2.254	9999/99/99	2.20
8	日本	国債証券	第194回利付 国債20年	671,000,000	101.11	678,495,210	101.57	681,574,960	2.7	2045/9/20	2.14
9	日本	社債券	第6回日本製鉄 無担保社債(劣 後特約付)	700,000,000	97.22	680,541,400	94.82	663,769,400	2.328	2064/6/13	2.09
10	日本	社債券	第18回光通信 無担保社債	700,000,000	92.68	648,760,000	91.79	642,558,000	1.79	2033/3/23	2.02
11	日本	国債証券	第173回利付 国債20年	774,000,000	79.28	613,654,350	77.80	602,187,480	0.4	2040/6/20	1.89
12	国際機関	特殊債券	第1回アフリカ 輸出入銀行円貨 債券	600,000,000	99.96	599,766,000	99.78	598,722,000	2.37	2026/11/20	1.88
13	日本	国債証券	第87回利付国 債30年	626,000,000	93.91	587,900,310	94.70	592,878,340	2.8	2055/6/20	1.86
14	日本	社債券	第332回北陸 電力(一般担保 付)	700,000,000	84.75	593,264,000	83.19	582,393,000	0.52	2036/6/25	1.83
15	日本	国債証券	第193回利付 国債20年	588,000,000	98.53	579,414,680	98.76	580,732,320	2.5	2045/6/20	1.83
16	日本	特殊債券	第219回貸付 債権担保住宅金 融支援機構債券	595,524,000	100.00	595,524,000	97.01	577,759,519	2.02	2060/8/10	1.82
17	日本	国債証券	第191回利付 国債20年	592,000,000	96.14	569,148,800	91.74	543,154,080	2	2044/12/20	1.71
18	日本	社債券	第27回LINE Eヤフー無担保 社債	500,000,000	100.00	500,000,000	99.18	495,910,000	1.918	2030/7/16	1.56
19	日本	社債券	第61回ソフト バンクグループ 無担保社債	500,000,000	97.26	486,300,000	99.06	495,315,000	2.441	2029/4/25	1.56
20	日本	国債証券	第176回利付 国債20年	612,000,000	79.18	484,629,120	77.31	473,186,160	0.5	2041/3/20	1.49
21	日本	特殊債券	第149回貸付 債権担保住宅金 融支援機構債券	508,011,000	86.84	441,156,752	82.07	416,950,028	0.15	2054/10/10	1.31
22	日本	国債証券	第477回利付 国債2年	407,000,000	100.15	407,634,920	100.15	407,647,130	1	2027/10/1	1.28

23	日本	社債券	第27回三菱UFJフィナンシャル・グループ無担保永久社債(劣後特約付)	400,000,000	100.00	400,000,000	100.08	400,324,000	2.237	9999/99/99	1.26
24	日本	社債券	第3回野村ホールディングス無担保永久社債(劣後特約付)	400,000,000	99.80	399,200,000	99.86	399,476,400	1.3	9999/99/99	1.26
25	日本	社債券	第58回ソフトバンクグループ無担保社債	400,000,000	97.68	390,736,000	99.79	399,168,000	2.84	2029/12/14	1.25
26	日本	社債券	第23回楽天グループ無担保社債	400,000,000	100.00	400,000,000	99.74	398,996,000	2.336	2028/7/28	1.25
27	日本	社債券	第45回SBIホールディングス無担保社債	400,000,000	100.00	400,000,000	99.63	398,548,000	1.973	2030/9/18	1.25
28	日本	社債券	第15回みずほフィナンシャルグループ無担保永久社債(劣後特約付)	400,000,000	99.57	398,293,200	99.35	397,434,400	1.785	9999/99/99	1.25
29	日本	社債券	第15回三井住友フィナンシャルグループ無担保永久社債(劣後特約付)	400,000,000	100.06	400,243,600	99.28	397,135,200	1.844	9999/99/99	1.25
30	日本	社債券	第42回SBIホールディングス無担保社債	400,000,000	99.67	398,680,000	98.98	395,936,000	1.791	2030/1/23	1.24

## □.種類別投資比率

種類	投資比率(%)
国債証券	33.56
特殊債券	6.05
社債券	58.78
合計	98.39

## 投資不動産物件

明治安田日本債券ポートフォリオ・マザーファンド

該当事項はありません。

その他投資資産の主要なもの

明治安田日本債券ポートフォリオ・マザーファンド

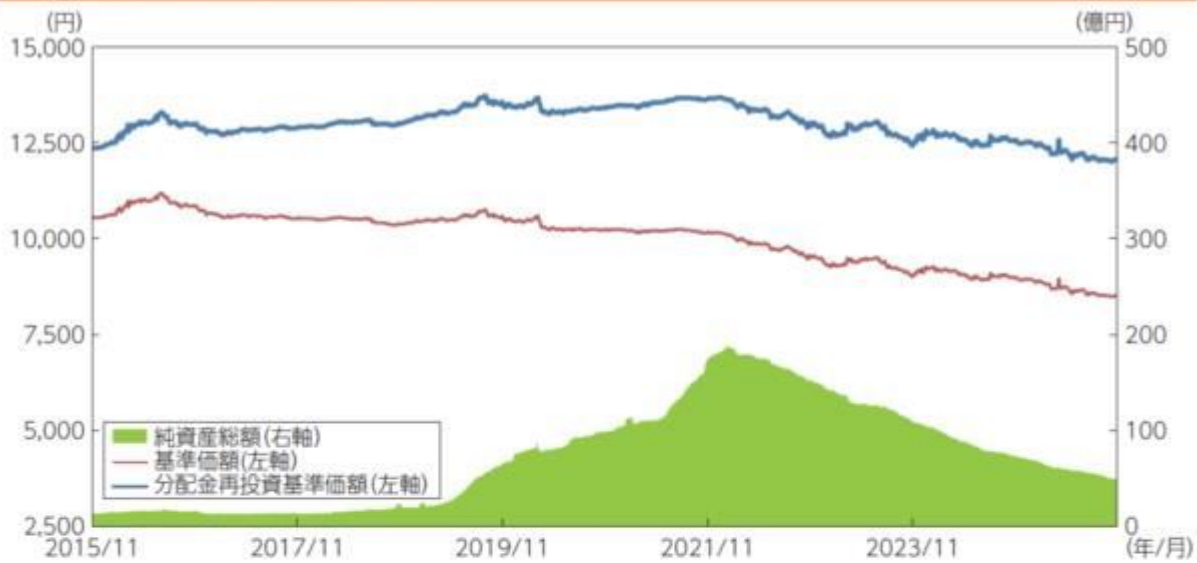
該当事項はありません。

## 参考情報

以下の事項は交付目論見書の運用実績に記載されているものです。

2025年10月31日現在

## 基準価額・純資産の推移



※分配金再投資基準価額は信託報酬控除後のものであり、分配金実績があった場合に税引前分配金を再投資したものと算出しています。

基準価額	8,530円	純資産総額	49億円
------	--------	-------	------

## 分配の推移

分配金の推移	
2025年10月	10円
2025年9月	10円
2025年8月	10円
2025年7月	10円
2025年6月	10円
直近1年間累計	120円
設定来累計	3,580円

※分配金は、10,000口あたりの税引前の金額

## 主要な資産の状況

### 資産の組入比率

資産の種類	投資比率(%)
明治安田日本債券ポートフォリオ・マザーファンド	99.70
その他の資産(負債控除後)	0.30
合計(純資産総額)	100.00

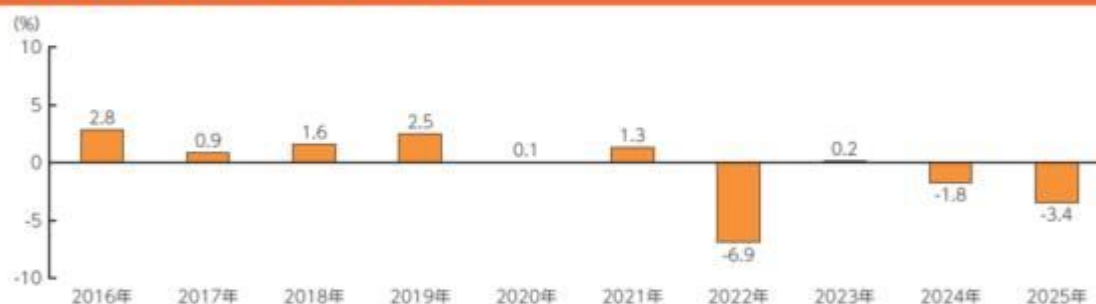
### 組入上位10銘柄(マザーファンド)

	銘柄名	利率(%)	償還期限	種類	投資比率(%)
1	第380回利付国債10年	1.7	2035年 9月20日	国債証券	4.52
2	第1回住友化学無担保社債(劣後特約付)*	1.3	2029年12月13日	社債券	4.20
3	第9回ピー・ピー・シー・イー・エス・エー円貨社債(劣後特約付)*	1.1	2026年12月16日	社債券	4.04
4	第2回武田薬品工業無担保社債(劣後特約付)*	1.934	2029年 6月25日	社債券	3.42
5	第379回利付国債10年	1.5	2035年 6月20日	国債証券	3.23
6	第461回利付国債2年	0.4	2026年 6月 1日	国債証券	3.20
7	第22回三井住友フィナンシャルグループ無担保永久社債(劣後特約付)*	2.254	2030年 6月 5日	社債券	2.20
8	第194回利付国債20年	2.7	2045年 9月20日	国債証券	2.14
9	第6回日本製鉄無担保社債(劣後特約付)*	2.328	2034年 6月13日	社債券	2.09
10	第18回光通信無担保社債	1.79	2033年 3月23日	社債券	2.02

\*組入比率は純資産総額に対する割合

\*繰上償還条項が付与されている銘柄は、最初の繰上償還可能日を表示しています。

## 年間収益率の推移(暦年ベース)



\*収益率は分配金(税引前)を再投資したものとして算出しています。

\*2025年は10月末までの収益率を表示しています。

\*最新の運用状況は委託会社のホームページでご確認することができます。

\*ファンドの運用実績はあくまで過去のものであり、将来の運用成果等を約束するものではありません。

## 第2【管理及び運営】

### 1【申込（販売）手続等】

#### （1）申込受付

取得申込の受付は、原則として、販売会社の営業日の午後3時までとします。なお、当該受付時間を過ぎたからの申込は、翌営業日の取扱いとします。

販売会社と販売会社以外の取次会社が取次契約を結ぶことにより、当該取次会社がファンドの取扱いを当該販売会社に取次ぐ場合があります。

金融商品取引所等における取引の停止、決済機能の停止その他やむを得ない事情があるときは、申込の受付を中止することおよびすでに受付けた申込の受付を取消することができます。

#### （2）申込単位

販売会社が定める単位とします。詳しくは販売会社へお問合わせください。取得申込者が販売会社との間で、自動継続投資契約（販売会社により名称が異なる場合があります。）および定時定額購入取引に関する契約等を締結した場合、当該契約に規定する単位とします。

自動継続投資契約に基づく収益分配金の再投資については1口単位とします。

#### （3）申込価額

取得価額は取得申込受付日の基準価額とします。

取得申込者は、申込金額（取得申込受付日の基準価額に申込口数を乗じた額）、申込手数料および申込手数料にかかる消費税等に相当する額の合計額（申込代金）を、販売会社が指定した期日までに販売会社においてお支払いいただきます。

基準価額につきましては、取扱販売会社または下記委託会社にてご確認いただけます。また、原則として、計算日の翌日付の日本経済新聞朝刊に掲載されます。

明治安田アセットマネジメント株式会社

電話番号：0120-565787（受付時間は、営業日の午前9時～午後5時）

ホームページアドレス：<https://www.myam.co.jp/>

受益者が自動継続投資契約に基づいて収益分配金を再投資する場合の価額は、毎計算期間の末日の基準価額とします。

#### （4）申込手数料

取得申込受付日の基準価額に、0.55%（税抜0.5%）を上限として、販売会社が定める率を乗じて得た額とします。詳しくは販売会社へお問合わせください。

収益分配金を再投資する場合、収益分配金は税金を差し引いた後、自動的に無手数料で再投資されます。

#### （5）申込に関する留意点

ファンドのお申込みには、収益の分配が行われるごとに分配金を受益者に支払う「分配金受取りコース」と、分配金は税金を差し引いた後、自動的に無手数料でファンドに再投資する「分配金再投資コース」があります。分配金の受取方法を途中で変更することはできません。

「分配金再投資コース」を選択する場合には、受益証券の取得申込者は、販売会社との間で自動継続投資契約を締結する必要があります。販売会社により「分配金受取りコース」と「分配金再投資コース」のどちらか一方のコースのみのお取扱いとなる場合があります。詳しくは販売会社までお問合わせください。

取得申込者は販売会社に、取得申込と同時にまたはあらかじめ、当該取得申込者が受益権の振替を行うための振替機関等の口座を申し出るものとし、当該口座に当該取得申込者にかかる口数の増加の記載または記録が行われます。なお、販売会社は、当該取得申込の代金の支払いと引き換えに、当該口座に当該取得申込者にかかる口数の増加の記載または記録を行うことができます。委託会社は、追加信託によ

り分割された受益権について、振替機関等の振替口座簿への新たな記載または記録をするため社振法に定める事項の振替機関への通知を行うものとします。振替機関等は、委託会社から振替機関への通知があった場合、社振法の規定にしたがい、その備える振替口座簿への新たな記載または記録を行います。受託会社は、追加信託により生じた受益権については追加信託のつど、振替機関の定める方法により、振替機関へ当該受益権にかかる信託を設定した旨の通知を行います。

前記において「申込」を「取得申込」または「購入申込」ということがあります。

## 2【換金（解約）手続等】

信託財産の資金管理を円滑に行うため、大口の解約請求に制限を設けることがあります。

### （1）解約方法

受益者が一部解約の実行の請求をするときは、販売会社に対し行うものとします。

### （2）解約受付

解約申込の受付は、販売会社の営業日の午後3時までとします。なお、当該受付時間を過ぎてからの申込は、翌営業日の取扱いとします。

### （3）解約単位

販売会社が定める単位とします。詳しくは販売会社へお問合わせください。

自動継続投資契約にかかる受益権については1口の整数倍をもって一部解約の実行を請求することができます。

### （4）解約価額

解約請求受付日の基準価額とします。

基準価額は販売会社または下記へお問合わせください。

基準価額につきましては、取扱販売会社または下記委託会社にてご確認いただけます。また、原則として、計算日の翌日付の日本経済新聞朝刊に掲載されます。

明治安田アセットマネジメント株式会社

電話番号：0120-565787（受付時間は、営業日の午前9時～午後5時）

ホームページアドレス：<https://www.myam.co.jp/>

### （5）信託財産留保額

ありません。

### （6）解約代金の支払い

解約代金は受益者の解約請求受付日から起算して、原則として4営業日目以降、販売会社の本支店、営業所等で支払います。

### （7）解約に関する留意点

金融商品取引所等における取引の停止、決済機能の停止その他やむを得ない事情があるときは、一部解約の実行の請求の受付を中止することおよびすでに受付けた一部解約の実行の請求の受付を取消することができます。一部解約の実行の請求の受付が中止された場合には、受益者は当該受付中止以前に行った当日の一部解約の実行の請求を撤回できます。ただし、受益者がその一部解約の実行の請求を撤回しない場合には、当該受益権の一部解約の価額は、当該受付中止を解除した後の最初の基準価額の計算日に一部解約の実行の請求を受付けたものとして計算された価額とします。

解約の請求を行う受益者は、その口座が開設されている振替機関等に対して当該受益者の請求にかかるこの信託契約の一部解約を委託会社が行うのと引き換えに、当該一部解約にかかる受益権の口数と同口数の抹消の申請を行うものとし、社振法の規定にしたがい当該振替機関等の口座において当該口数の減少の記載または記録が行われます。

なお、解約の請求を受益者がするときは、振替受益権をもって行うものとします。

買取請求については、販売会社へお問合わせください。

前記において「解約」を「換金」ということがあります。

### 3【資産管理等の概要】

#### (1)【資産の評価】

基準価額とは、信託財産に属する資産（受入担保金代用有価証券および借入有価証券を除きます。）を法令および一般社団法人投資信託協会規則に従って時価により評価して得た信託財産の資産総額から負債総額を控除した金額（以下「純資産総額」といいます。）を、計算日における受益権総口数で除した金額をいいます。便宜上1万口あたりに換算した価額で表示されます。

なお、ファンドの主な投資対象の評価方法は以下の通りです。

主な資産の種類	評価方法
親投資信託受益証券	基準価額計算日の基準価額で評価します。
公社債等	原則として、基準価額計算日における以下のいずれかの価額で評価します。 日本証券業協会発表の売買参考統計値（平均値） 金融商品取引業者、銀行等の提示する価額（売気配相場を除きます。） 価格情報会社の提供する価額

基準価額につきましては、取扱販売会社または下記委託会社にてご確認いただけます。また、原則として、計算日の翌日付の日本経済新聞朝刊に掲載されます。

明治安田アセットマネジメント株式会社

電話番号：0120-565787（受付時間は、営業日の午前9時～午後5時）

ホームページアドレス：<https://www.myam.co.jp/>

#### (2)【保管】

該当事項はありません。

#### (3)【信託期間】

この信託の期間は無期限です。

信託約款の規定に該当する場合は償還となることがあります。

#### (4)【計算期間】

ファンドの計算期間は、原則として毎月11日から翌月10日までとします。

各計算期間終了日に該当する日が休業日のとき、各計算期間終了日は翌営業日とし、その翌日より次の計算期間が開始されるものとします。

#### (5)【その他】

信託の終了

##### 1. 信託契約の解約

- a. 委託会社は、この信託契約を解約することが受益者のため有利であると認めるとき、あるいはやむを得ない事情が発生したときは、受託会社と合意のうえ、この信託契約を解約し、信託を終了させることができます。この場合において、委託会社は、あらかじめ、解約しようとする旨を監督官庁に届け出ます。

- b. 委託会社は、前記a.の事項について、あらかじめ、解約しようとする旨を公告し、かつ、その旨を記載した書面をこの信託契約にかかる知られたる受益者に対して交付します。ただし、この信託契約にかかるすべての受益者に対して書面を交付したときは、原則として、公告を行いません。
  - c. 前記b.の公告および書面には、受益者で異議のある者は一定の期間内に委託会社に対して異議を述べるべき旨を付記します。なお、一定の期間は1ヵ月を下らないものとします。
  - d. 前記c.の一定の期間内に異議を述べた受益者の受益権の口数が受益権の総口数の2分の1を超えるとときは、委託会社はこの信託契約の解約を行わないものとします。
  - e. 委託会社は、この信託契約の解約を行わないときは、解約しない旨およびその理由を公告し、かつ、これらの事項を記載した書面を知られたる受益者に対して交付します。ただし、すべての受益者に対して書面を交付したときは、原則として、公告を行いません。
  - f. 上記c.からe.までの規定は、信託財産の状態に照らし、真にやむを得ない事情が生じている場合であって、一定の期間が1ヵ月を下らずに公告および書面の交付を行うことが困難な場合には適用しないものとします。
2. 信託契約に関する監督官庁の命令
    - a. 委託会社は、監督官庁よりこの信託契約の解約の命令を受けたときは、その命令にしたがい、信託契約を解約し信託を終了させます。
    - b. 委託会社は、監督官庁の命令に基づいてこの信託約款を変更しようとするときは、約款の規定にしたがいます。
  3. 委託会社の登録取消等に伴う取扱い
    - a. 委託会社が監督官庁より登録の取消を受けたとき、解散したときまたは業務を廃止したときは、委託会社は、この信託契約を解約し、信託を終了させます。
    - b. 前記a.の規定にかかわらず、監督官庁が、この信託契約に関する委託会社の業務を他の投資信託委託会社に引き継ぐことを命じたときは、「信託約款の変更等 4.」に該当する場合を除き、当該投資信託委託会社と受託会社との間において存続します。
  4. 委託会社の事業の譲渡および承継に伴う取扱い
    - a. 委託会社は、事業の全部または一部を譲渡することがあり、これに伴い、この信託契約に関する事業を譲渡することがあります。
    - b. 委託会社は、分割により事業の全部または一部を承継させることがあり、これに伴い、この信託契約に関する事業を承継させることがあります。
  5. 受託会社の辞任および解任に伴う取扱い
    - a. 受託会社は、委託会社の承諾を受けてその任務を辞任することができます。受託会社はその任務に背いた場合、その他重要な事由が生じたときは、委託会社または受益者は、裁判所に受託会社の解任を請求することができます。受託会社が辞任した場合、または裁判所が受託会社を解任した場合、委託会社は、「信託約款の変更等」の規定にしたがい、新受託会社を選任します。
    - b. 委託会社が新受託会社を選任できないときは、委託会社はこの信託契約を解約し、信託を終了させます。

#### 信託約款の変更等

1. 委託会社は、受益者の利益のため必要と認めるときまたはやむを得ない事情が発生したときは、受託会社と合意のうえ、この信託約款を変更することができるものとし、あらかじめ、変更しようとする旨およびその内容を監督官庁に届け出ます。
2. 委託会社は、その変更事項のうちその内容が重要なものについて、あらかじめ、変更しようとする旨およびその内容を公告し、かつ、これらの事項を記載した書面をこの信託約款にかかる知られたる受

益者に対して交付します。ただし、この信託約款にかかるすべての受益者に対して書面を交付したときは、原則として、公告を行いません。

3. 上記2. の公告および書面には、受益者で異議のある者は一定の期間内に委託会社に対して異議を述べるべき旨を付記します。なお、一定の期間は1ヵ月を下らないものとします。
4. 上記3. の一定の期間内に異議を述べた受益者の受益権の口数が受益権の総口数の2分の1を超えるときは、この信託約款の変更をしません。
5. 委託会社は、当該信託約款の変更をしないこととしたときは、変更しない旨およびその理由を公告し、かつ、これらの事項を記載した書面を知られたる受益者に対して交付します。ただし、すべての受益者に対して書面を交付したときは、原則として、公告を行いません。
6. 委託会社は、監督官庁の命令に基づいてこの信託約款を変更しようとするときは、上記の規定にしたがいます。

#### 反対者の買取請求権

信託契約の解約またはその内容が重大な信託約款の変更を行う場合において、一定の期間内に委託会社に対して異議を述べた受益者は、受託会社に対し、自己に帰属する受益権を、信託財産をもって買取るべき旨を請求することができます。ただし、当該請求の取扱いは、委託会社と受託会社の協議により定めた手続きにより行うものとします。

#### 公告

1. 委託会社が受益者に対してする公告は、電子公告の方法により行い、次のアドレスに掲載します。  
<https://www.myam.co.jp/>
2. 前記1. の電子公告による公告をすることができない事故その他やむを得ない事由が生じた場合の公告は、日本経済新聞に掲載します。

#### 運用状況に係る情報の提供

4月および10月の計算期間終了時および償還時に運用報告書を作成し、交付運用報告書は、知っている受益者に販売会社を通じて交付します。

委託会社は、投資信託及び投資法人に関する法律第14条第1項に定める事項に係る情報を電磁的方法により提供します。ただし、委託会社は、受益者から当該情報の提供について、書面の交付の方法による提供の請求があった場合には、当該方法により行うものとします。

#### その他のディスクロージャー資料について

委託会社は、通常、月次の運用レポートを作成しており、販売会社にて入手可能です。また、委託会社のホームページにおいても入手可能です。

#### 関係法人との契約の更改等に関する手続き

委託会社と販売会社との間で締結された「投資信託受益権の取扱いに関する契約」は、契約期間満了日の3ヵ月前までに委託会社および販売会社いずれかから別段の意思表示がない限り、1年毎に自動更新されます。また、本契約が終了した場合は、受益者に対する支払事務等において受益者に不測の損害を与えぬよう協議します。

#### 4【受益者の権利等】

受益者の有する主な権利は次の通りです。

##### (1) 収益分配金に対する請求権

受益者は委託会社の決定した収益分配金を持分に応じて請求する権利を有します。

決算日において振替機関等の振替口座簿に記載または記録されている受益者（当該収益分配金にかかる決算日以前において一部解約が行われた受益権にかかる受益者を除きます。また、当該収益分配金にかかる計算期間の末日以前に設定された受益権で取得申込代金支払前のため販売会社の名義で記載または記録されている受益権については原則として取得申込者とします。）の収益分配金は、原則として税控除後、毎計算期間終了日後1ヵ月以内の委託会社の指定する日（原則として決算日から起算して5営業日までに）から、販売会社を通じて、受益者に支払いを開始します。

受益者が、収益分配金についてその支払開始日から5年間その支払いを請求しないときは、その権利を失い、その金銭は、委託会社に帰属します。

分配金再投資コースにお申込みされている受益者の収益分配金については、販売会社を通じて、自動継続投資契約に基づき、原則として税控除後、決算日の基準価額で翌営業日に再投資され、再投資により増加した受益権は、振替口座簿に記載または記録されます。

##### (2) 償還金に対する請求権

受益者はファンドにかかる償還金を持分に応じて請求する権利を有します。

償還日において振替機関等の振替口座簿に記載または記録されている受益者（償還日以前において一部解約が行われた受益権にかかる受益者を除きます。また、当該償還日以前に設定された受益権で取得申込代金支払前のため販売会社の名義で記載または記録されている受益権については原則として取得申込者とします。）の償還金は、信託終了日後1ヵ月以内の委託会社の指定する日（原則として償還日（償還日が休業日の場合は翌営業日）から起算して5営業日までに）から、販売会社を通じて、受益者に支払いを開始します。

受益者が、信託終了による償還金についてその支払開始日から10年間その支払いを請求しないときは、その権利を失い、その金銭は、委託会社に帰属します。

##### (3) 換金(解約)請求権

受益者は、販売会社を通じて委託会社に換金（解約）請求する権利を有します。

##### (4) 帳簿閲覧請求権

受益者は、委託会社に対し、その営業時間内に、当該受益者に係る信託財産に関する帳簿書類の閲覧または謄写を請求することができます。

##### (5) 反対者の買取請求権

信託契約の解約またはその内容が重大な信託約款の変更を行う場合において、一定の期間内に委託会社に対して異議を述べた受益者は、受託会社に対し、自己に帰属する受益権を、信託財産をもって買取るべき旨を請求することができます。ただし、当該請求の取扱いは、委託会社と受託会社の協議により定められた手続きにより行うものとします。

### 第3【ファンドの経理状況】

- (1) 当ファンドの財務諸表は、「財務諸表等の用語、様式及び作成方法に関する規則」(昭和38年大蔵省令第59号)並びに同規則第2条の2の規定により、「投資信託財産の計算に関する規則」(平成12年総理府令第133号)に基づいて作成しております。  
なお、財務諸表に記載している金額は、円単位で表示しております。
- (2) 当ファンドの計算期間は6ヵ月未満であるため、財務諸表は6ヵ月毎に作成しております。
- (3) 当ファンドは、金融商品取引法第193条の2第1項の規定に基づき、第29期特定期間(2025年4月11日から2025年10月10日まで)の財務諸表について、EY新日本有限責任監査法人による監査を受けております。

## 1【財務諸表】

## 【明治安田日本債券オープン（毎月決算型）】

## (1)【貸借対照表】

(単位：円)

	第28期特定期間末 2025年 4月10日現在	第29期特定期間末 2025年10月10日現在
<b>資産の部</b>		
流動資産		
コール・ローン	33,820,802	18,233,470
親投資信託受益証券	6,001,109,175	4,940,881,470
未収入金	18,570,000	14,410,000
未収利息	421	227
流動資産合計	6,053,500,398	4,973,525,167
資産合計	6,053,500,398	4,973,525,167
<b>負債の部</b>		
流動負債		
未払収益分配金	6,905,059	5,843,971
未払解約金	16,532,138	10,406,448
未払受託者報酬	171,129	138,409
未払委託者報酬	1,711,276	1,384,060
その他未払費用	11,397	9,217
流動負債合計	25,330,999	17,782,105
負債合計	25,330,999	17,782,105
<b>純資産の部</b>		
元本等		
元本	6,905,059,344	5,843,971,567
剰余金		
期末剰余金又は期末欠損金（ ）	876,889,945	888,228,505
（分配準備積立金）	218,315	-
元本等合計	6,028,169,399	4,955,743,062
純資産合計	6,028,169,399	4,955,743,062
負債純資産合計	6,053,500,398	4,973,525,167

## ( 2 ) 【損益及び剰余金計算書】

( 単位：円 )

	第28期特定期間 自 2024年10月11日 至 2025年 4月10日	第29期特定期間 自 2025年 4月11日 至 2025年10月10日
<b>営業収益</b>		
受取利息	43,368	54,774
有価証券売買等損益	133,746,599	113,467,705
営業収益合計	133,703,231	113,412,931
<b>営業費用</b>		
受託者報酬	1,114,396	925,799
委託者報酬	9,143,695	9,257,852
その他費用	74,236	61,655
営業費用合計	10,332,327	10,245,306
営業利益又は営業損失（ ）	144,035,558	123,658,237
経常利益又は経常損失（ ）	144,035,558	123,658,237
当期純利益又は当期純損失（ ）	144,035,558	123,658,237
一部解約に伴う当期純利益金額の分配額又は一部解約に伴う当期純損失金額の分配額（ ）	20,596	2,282,712
期首剰余金又は期首欠損金（ ）	842,911,373	876,889,945
剰余金増加額又は欠損金減少額	168,175,854	163,883,792
当期一部解約に伴う剰余金増加額又は欠損金減少額	168,175,854	163,883,792
当期追加信託に伴う剰余金増加額又は欠損金減少額	-	-
剰余金減少額又は欠損金増加額	13,118,288	15,384,271
当期一部解約に伴う剰余金減少額又は欠損金増加額	-	-
当期追加信託に伴う剰余金減少額又は欠損金増加額	13,118,288	15,384,271
分配金	45,021,176	38,462,556
期末剰余金又は期末欠損金（ ）	876,889,945	888,228,505

## (3) 【注記表】

(重要な会計方針に係る事項に関する注記)

1. 運用資産の評価基準及び評価方法	親投資信託受益証券 移動平均法に基づき、親投資信託受益証券の基準価額で評価しております。
2. 費用・収益の計上基準	有価証券売買等損益の計上基準 約定日基準で計上しております。
3. その他	当ファンドの特定期間は2025年 4月11日から2025年10月10日までとなっております。

(重要な会計上の見積りに関する注記)

該当事項はありません。

(貸借対照表に関する注記)

第28期特定期間末 2025年 4月10日現在		第29期特定期間末 2025年10月10日現在	
1. 特定期間の末日における受益権の総数	6,905,059,344口	1. 特定期間の末日における受益権の総数	5,843,971,567口
2. 元本の欠損 純資産額が元本総額を下回る場合におけるその差額	876,889,945円	2. 元本の欠損 純資産額が元本総額を下回る場合におけるその差額	888,228,505円
3. 1口当たり純資産額 (10,000口当たり純資産額)	0.8730円 (8,730円)	3. 1口当たり純資産額 (10,000口当たり純資産額)	0.8480円 (8,480円)

(損益及び剰余金計算書に関する注記)

第28期特定期間 自 2024年10月11日 至 2025年 4月10日		第29期特定期間 自 2025年 4月11日 至 2025年10月10日	
分配金の計算過程 第173期 2024年10月11日 2024年11月11日		分配金の計算過程 第179期 2025年 4月11日 2025年 5月12日	
A 費用控除後の配当等収益額	7,586,419円	A 費用控除後の配当等収益額	5,359,087円
B 費用控除後・繰越欠損金補填後の有価証券等損益額	-円	B 費用控除後・繰越欠損金補填後の有価証券等損益額	-円
C 収益調整金額	860,412,898円	C 収益調整金額	718,656,435円
D 分配準備積立金額	-円	D 分配準備積立金額	214,924円
E 当ファンドの分配対象収益額	867,999,317円	E 当ファンドの分配対象収益額	724,230,446円
F 当ファンドの期末残存口数	8,080,196,079口	F 当ファンドの期末残存口数	6,807,750,103口
G 10,000口当たり収益分配対象額	1,074円	G 10,000口当たり収益分配対象額	1,063円
H 10,000口当たり分配金額	10円	H 10,000口当たり分配金額	10円
I 収益分配金金額	8,080,196円	I 収益分配金金額	6,807,750円
第174期 2024年11月12日 2024年12月10日		第180期 2025年 5月13日 2025年 6月10日	
A 費用控除後の配当等収益額	6,688,648円	A 費用控除後の配当等収益額	4,839,671円

B	費用控除後・繰越欠損金補填後の有価証券等損益額	-円	B	費用控除後・繰越欠損金補填後の有価証券等損益額	-円
C	収益調整金額	839,373,128円	C	収益調整金額	705,587,499円
D	分配準備積立金額	-円	D	分配準備積立金額	-円
E	当ファンドの分配対象収益額	846,061,776円	E	当ファンドの分配対象収益額	710,427,170円
F	当ファンドの期末残存口数	7,887,051,188口	F	当ファンドの期末残存口数	6,695,302,297口
G	10,000口当たり収益分配対象額	1,072円	G	10,000口当たり収益分配対象額	1,061円
H	10,000口当たり分配金額	10円	H	10,000口当たり分配金額	10円
I	収益分配金金額	7,887,051円	I	収益分配金金額	6,695,302円
	第175期			第181期	
	2024年12月11日			2025年 6月11日	
	2025年 1月10日			2025年 7月10日	
A	費用控除後の配当等収益額	6,393,655円	A	費用控除後の配当等収益額	5,210,274円
B	費用控除後・繰越欠損金補填後の有価証券等損益額	-円	B	費用控除後・繰越欠損金補填後の有価証券等損益額	-円
C	収益調整金額	817,729,246円	C	収益調整金額	686,645,760円
D	分配準備積立金額	-円	D	分配準備積立金額	-円
E	当ファンドの分配対象収益額	824,122,901円	E	当ファンドの分配対象収益額	691,856,034円
F	当ファンドの期末残存口数	7,694,493,764口	F	当ファンドの期末残存口数	6,532,692,176口
G	10,000口当たり収益分配対象額	1,071円	G	10,000口当たり収益分配対象額	1,059円
H	10,000口当たり分配金額	10円	H	10,000口当たり分配金額	10円
I	収益分配金金額	7,694,493円	I	収益分配金金額	6,532,692円
	第176期			第182期	
	2025年 1月11日			2025年 7月11日	
	2025年 2月10日			2025年 8月12日	
A	費用控除後の配当等収益額	5,586,563円	A	費用控除後の配当等収益額	5,491,176円
B	費用控除後・繰越欠損金補填後の有価証券等損益額	-円	B	費用控除後・繰越欠損金補填後の有価証券等損益額	-円
C	収益調整金額	782,672,282円	C	収益調整金額	672,075,481円
D	分配準備積立金額	-円	D	分配準備積立金額	-円
E	当ファンドの分配対象収益額	788,258,845円	E	当ファンドの分配対象収益額	677,566,657円
F	当ファンドの期末残存口数	7,376,267,112口	F	当ファンドの期末残存口数	6,406,292,364口
G	10,000口当たり収益分配対象額	1,068円	G	10,000口当たり収益分配対象額	1,057円
H	10,000口当たり分配金額	10円	H	10,000口当たり分配金額	10円
I	収益分配金金額	7,376,267円	I	収益分配金金額	6,406,292円
	第177期			第183期	
	2025年 2月11日			2025年 8月13日	
	2025年 3月10日			2025年 9月10日	
A	費用控除後の配当等収益額	4,931,565円	A	費用控除後の配当等収益額	5,020,585円
B	費用控除後・繰越欠損金補填後の有価証券等損益額	-円	B	費用控除後・繰越欠損金補填後の有価証券等損益額	-円
C	収益調整金額	749,328,322円	C	収益調整金額	647,111,983円
D	分配準備積立金額	-円	D	分配準備積立金額	-円
E	当ファンドの分配対象収益額	754,259,887円	E	当ファンドの分配対象収益額	652,132,568円
F	当ファンドの期末残存口数	7,078,110,549口	F	当ファンドの期末残存口数	6,176,549,846口
G	10,000口当たり収益分配対象額	1,065円	G	10,000口当たり収益分配対象額	1,055円
H	10,000口当たり分配金額	10円	H	10,000口当たり分配金額	10円
I	収益分配金金額	7,078,110円	I	収益分配金金額	6,176,549円
	第178期			第184期	
	2025年 3月11日			2025年 9月11日	
	2025年 4月10日			2025年10月10日	
A	費用控除後の配当等収益額	7,123,374円	A	費用控除後の配当等収益額	5,176,411円

B	費用控除後・繰越欠損金補填後の有価証券等損益額	-円	B	費用控除後・繰越欠損金補填後の有価証券等損益額	-円
C	収益調整金額	728,922,203円	C	収益調整金額	611,182,589円
D	分配準備積立金額	-円	D	分配準備積立金額	-円
E	当ファンドの分配対象収益額	736,045,577円	E	当ファンドの分配対象収益額	616,359,000円
F	当ファンドの期末残存口数	6,905,059,344口	F	当ファンドの期末残存口数	5,843,971,567口
G	10,000口当たり収益分配対象額	1,065円	G	10,000口当たり収益分配対象額	1,054円
H	10,000口当たり分配金額	10円	H	10,000口当たり分配金額	10円
I	収益分配金金額	6,905,059円	I	収益分配金金額	5,843,971円

## (金融商品に関する注記)

## 1. 金融商品の状況に関する事項

	第28期特定期間 自 2024年10月11日 至 2025年 4月10日	第29期特定期間 自 2025年 4月11日 至 2025年10月10日
1. 金融商品に対する取組方針	当ファンドは、投資信託及び投資法人に関する法律第2条第4項に定める証券投資信託であり、信託約款に規定する「運用の基本方針」に従い、有価証券等の金融商品に対して投資として運用することを目的としております。	同左
2. 金融商品の内容及び金融商品に係るリスク	当ファンドが運用する主な有価証券等は、「重要な会計方針に係る事項に関する注記」の「運用資産の評価基準及び評価方法」に記載の有価証券等であり、全て売買目的で保有しております。 当ファンドが保有する有価証券の詳細は「（有価証券に関する注記）」の「売買目的有価証券」に記載しております。これらは金利変動リスクなどの市場リスク、信用リスク、及び流動性リスクに晒されております。	同左
3. 金融商品に係るリスク管理体制	委託会社においては運用部門から独立したリスク管理に関する委員会を設け投資リスクの管理を行っております。信託約款の遵守状況、市場リスク、信用リスクおよび流動性リスク等モニターしており、ガイドラインに沿った運用を行っているかにつき定期的なフォロー及びチェックを実施しております。 市場リスクについてはファンド運用状況の継続モニタリングを実施し、各種委員会においてパフォーマンス動向や業種配分等のポートフォリオ特性分析などファンドの運用状況を報告します。 信用リスクについては格付けその他発行体等に関する情報を収集、分析のうえファンドの商品特性に照らして組入れ銘柄の信用リスク管理をしております。 また、流動性リスクについては市場流動性の状況を把握し流動性リスクを管理しております。	同左

4. 金融商品の時価等に関する事項の 補足説明	金融商品の時価の算定においては一定の 前提条件等を採用しているため、異なる 前提条件等によった場合、当該価額が異 なることもあります。	同左
----------------------------	--	----

## 2. 金融商品の時価等に関する事項

	第28期特定期間末 2025年 4月10日現在	第29期特定期間末 2025年10月10日現在
1. 貸借対照表計上額、時価及び差額	貸借対照表上の金融商品は原則としてす べて時価で評価しているため、貸借対照 表計上額と時価との差額はありませ ん。	同左
2. 時価の算定方法	有価証券 売買目的有価証券 「重要な会計方針に係る事項に関する注 記」に記載しております。 コール・ローン等の金銭債権及び金銭債 務 これらの科目は短期間で決済されるた め、帳簿価額は時価と近似しているこ とから、当該帳簿価額を時価としてお りませ	有価証券 売買目的有価証券 同左 コール・ローン等の金銭債権及び金銭債 務 同左

(有価証券に関する注記)

売買目的有価証券

(単位：円)

種類	第28期特定期間 自 2024年10月11日 至 2025年 4月10日	第29期特定期間 自 2025年 4月11日 至 2025年10月10日
	最終の計算期間の損益に含まれた評価差額	最終の計算期間の損益に含まれた評価差額
親投資信託受益証券	44,012,534	24,406,720
合計	44,012,534	24,406,720

(デリバティブ取引に関する注記)

取引の時価等に関する事項

該当事項はありません。

(関連当事者との取引に関する注記)

第28期特定期間 自 2024年10月11日 至 2025年 4月10日	第29期特定期間 自 2025年 4月11日 至 2025年10月10日
該当事項はありません。	同左

（その他の注記）

元本の移動

（単位：円）

	第28期特定期間 自 2024年10月11日 至 2025年 4月10日	第29期特定期間 自 2025年 4月11日 至 2025年10月10日
期首元本額	8,293,116,408円	6,905,059,344円
期中追加設定元本額	118,008,873円	108,668,255円
期中一部解約元本額	1,506,065,937円	1,169,756,032円

## (4) 【附属明細表】

## 第1 有価証券明細表

## (1) 株式

該当事項はありません。

## (2) 株式以外の有価証券

(単位：円)

種類	銘柄	券面総額	評価額	備考
親投資信託受益証券	明治安田日本債券ポートフォリオ・マザーファンド	3,697,987,778	4,940,881,470	
	合計	3,697,987,778	4,940,881,470	

## 第2 信用取引契約残高明細表

該当事項はありません。

## 第3 デリバティブ取引及び為替予約取引の契約額等及び時価の状況表

該当事項はありません。

## （参考）

当ファンドは「明治安田日本債券ポートフォリオ・マザーファンド」受益証券を主要投資対象としており、貸借対照表の資産の部に計上された親投資信託受益証券は、すべて同親投資信託の受益証券です。

同親投資信託の状況は次の通りです。

なお、以下に記載した情報は、監査の対象外であります。

## 明治安田日本債券ポートフォリオ・マザーファンド

## 貸借対照表

（単位：円）

2025年10月10日現在	
<b>資産の部</b>	
流動資産	
コール・ローン	335,379,535
国債証券	11,197,989,925
特殊債券	1,923,951,289
社債券	18,469,802,700
未収入金	587,480,400
未収利息	104,298,436
前払費用	31,734,590
流動資産合計	32,650,636,875
資産合計	32,650,636,875
<b>負債の部</b>	
流動負債	
未払金	589,295,190
未払解約金	49,320,000
流動負債合計	638,615,190
負債合計	638,615,190
<b>純資産の部</b>	
元本等	
元本	23,959,134,970
剰余金	
剰余金又は欠損金（ ）	8,052,886,715
元本等合計	32,012,021,685
純資産合計	32,012,021,685
負債純資産合計	32,650,636,875

## 注記表

（重要な会計方針に係る事項に関する注記）

1.運用資産の評価基準及び評価方法	国債証券、地方債証券、特殊債券、社債券 個別法に基づき、原則として時価で評価しております。時価評価にあたっては、価格情報会社の提供する価額等で評価しております。
2.費用・収益の計上基準	有価証券売買等損益の計上基準 約定日基準で計上しております。

（重要な会計上の見積りに関する注記）

該当事項はありません。

（その他の注記）

2025年10月10日現在	
1. 元本の移動	
期首	2025年 4月11日
期首元本額	25,710,025,640円
期末元本額	23,959,134,970円
期中追加設定元本額	1,153,558,649円
期中一部解約元本額	2,904,449,319円
元本の内訳	
明治安田DC先進国コアファンド	121,144,213円
明治安田日本債券オープン（年1回決算型）	2,300,180,412円
明治安田DCハートフルライフ（プラン70）	632,773,427円
明治安田DCグローバルバランスオープン	1,244,070,324円
明治安田日本債券オープン（毎月決算型）	3,697,987,778円
明治安田DCハートフルライフ（プラン30）	1,034,696,674円
明治安田DCハートフルライフ（プラン50）	1,421,096,980円
明治安田DC日本債券オープン	11,338,354,025円
明治安田VAハートフルライフ30（適格機関投資家私募）	9,860,645円
明治安田VAハートフルライフ50（適格機関投資家私募）	8,379,852円
明治安田ダウンサイドリスク抑制型グローバル・バランスPファンド（適格機関投資家私募）	2,150,590,640円
2. 1口当たり純資産額	1.3361円
（10,000口当たり純資産額）	（13,361円）

（注）\*は当該親信託受益証券を投資対象とする証券投資信託ごとの元本額

## 附属明細表

## 第1 有価証券明細表

## (1) 株式

該当事項はありません。

## (2) 株式以外の有価証券

（単位：円）

種 類	銘 柄	券面総額	評価額	備考
国債証券	第473回利付国債2年	694,000,000	693,271,300	
	第8回利付国債40年	88,000,000	58,132,800	
	第18回利付国債40年	263,000,000	247,414,620	
	第379回利付国債10年	3,424,000,000	3,372,674,240	
	第380回利付国債10年	373,000,000	373,317,050	
	第49回利付国債30年	76,000,000	60,674,600	
	第50回利付国債30年	160,000,000	112,145,600	
	第55回利付国債30年	127,000,000	85,947,250	
	第60回利付国債30年	570,000,000	380,970,900	
	第61回利付国債30年	9,000,000	5,669,550	
	第67回利付国債30年	210,000,000	121,926,000	
	第69回利付国債30年	327,000,000	191,736,450	
	第70回利付国債30年	100,000,000	58,141,000	
	第71回利付国債30年	208,000,000	120,055,520	
	第87回利付国債30年	1,051,000,000	972,931,720	
	第169回利付国債20年	467,000,000	365,609,630	
	第170回利付国債20年	357,000,000	277,121,250	
	第172回利付国債20年	393,000,000	304,995,510	
	第173回利付国債20年	816,000,000	628,246,560	
	第174回利付国債20年	235,000,000	179,481,250	
	第176回利付国債20年	612,000,000	467,635,320	
	第181回利付国債20年	388,000,000	306,787,720	
	第191回利付国債20年	608,000,000	550,039,360	
第192回利付国債20年	394,300,000	378,981,445		
第193回利付国債20年	908,000,000	884,083,280		
国債証券 合計		12,858,300,000	11,197,989,925	
特殊債券	第1回アフリカ輸出入銀行円貨債券	600,000,000	598,722,000	

	第202回日本高速道路保有・債務返済機構債券	100,000,000	53,426,000	
	第204回日本高速道路保有・債務返済機構債券	100,000,000	52,015,000	
	政府保証第353回日本高速道路保有・債務返済機構債券	100,000,000	51,310,000	
	第219回貸付債権担保住宅金融支援機構債券	595,524,000	580,123,749	
	第144回貸付債権担保住宅金融支援機構債券	135,672,000	114,416,267	
	第149回貸付債権担保住宅金融支援機構債券	508,011,000	419,058,273	
	第277回住宅金融支援機構債券	100,000,000	54,880,000	
特殊債券 合計		2,239,207,000	1,923,951,289	
社債券	第9回ピー・ピー・シー・イー・エス・エー円貨社債（劣後特約付）	1,300,000,000	1,283,447,100	
	第1回フォルヴィア・エス・イー円貨社債	300,000,000	299,415,000	
	第3回積水ハウス無担保社債（劣後特約付）	100,000,000	97,343,600	
	第1回A号ペニンシュラ東京ファイナンスサービス無担保社債	200,000,000	198,988,800	
	第2回アフラック生命保険（劣後特約付）	300,000,000	293,635,200	
	第7回ヒューリック無担保社債（劣後特約付）	200,000,000	199,156,600	
	第1回住友化学無担保社債（劣後特約付）	1,400,000,000	1,331,857,800	
	第2回武田薬品工業無担保社債（劣後特約付）	1,100,000,000	1,089,245,300	
	第9回第一三共無担保社債	200,000,000	200,272,000	
	第10回第一三共無担保社債	200,000,000	199,866,000	
	第27回LINEヤフー無担保社債	500,000,000	495,880,000	
	第23回楽天グループ無担保社債	400,000,000	399,036,000	
	第2回ENEOSホールディングス無担保社債（劣後特約付）	100,000,000	91,810,400	
	第3回ENEOSホールディングス無担保社債（劣後特約付）	400,000,000	332,583,600	
	第5回ENEOSホールディングス無担保社債（劣後特約付）	300,000,000	286,808,100	
	第3回日本製鉄無担保社債（劣後特約付）	100,000,000	96,377,400	
	第5回日本製鉄無担保社債（劣後特約付）	100,000,000	95,980,800	
	第6回日本製鉄無担保社債（劣後特約付）	700,000,000	660,785,300	
	第3回かんぽ生命無担保社債（劣後特約付）	200,000,000	191,087,600	
	第11回楽天カード無担保社債	300,000,000	299,907,000	
	第27回三菱UFJフィナンシャル・グループ無担保永久社債（劣後特約付）	400,000,000	400,030,000	
	第9回三井住友トラストグループ無担保永久社債（劣後特約付）	200,000,000	199,328,600	
	第22回三井住友フィナンシャルグループ無担保永久社債（劣後特約付）	700,000,000	700,802,200	
	第15回三井住友フィナンシャルグループ無担保永久社債（劣後特約付）	400,000,000	397,005,200	

第12回みずほフィナンシャルグループ無担保永久社債(劣後特約付)	200,000,000	199,333,200	
第15回みずほフィナンシャルグループ無担保永久社債(劣後特約付)	400,000,000	397,165,600	
第23回みずほフィナンシャルグループ無担保永久社債(劣後特約付)	200,000,000	199,296,800	
第24回みずほフィナンシャルグループ無担保永久社債(劣後特約付)	300,000,000	299,300,400	
第3回東京センチュリー無担保社債(劣後特約付)	100,000,000	97,008,300	
第4回東京センチュリー無担保社債(劣後特約付)	200,000,000	198,385,400	
第35回SBIホールディングス無担保社債	200,000,000	196,762,000	
第40回SBIホールディングス無担保社債	100,000,000	98,601,000	
第42回SBIホールディングス無担保社債	400,000,000	395,856,000	
第45回SBIホールディングス無担保社債	400,000,000	398,472,000	
第6回オリックス無担保社債(劣後特約付)	200,000,000	195,920,200	
第7回オリックス無担保社債(劣後特約付)	200,000,000	199,249,200	
第1回三菱HCキャピタル無担保社債(劣後特約付)	200,000,000	198,405,000	
第3回野村ホールディングス無担保永久社債(劣後特約付)	400,000,000	399,386,800	
第4回野村ホールディングス無担保永久社債(劣後特約付)	200,000,000	198,953,400	
第5回野村ホールディングス無担保永久社債(劣後特約付)	200,000,000	198,243,200	
第6回野村ホールディングス無担保永久社債(劣後特約付)	100,000,000	98,883,600	
第10回三井住友海上火災保険無担保社債	100,000,000	99,115,000	
第133回東日本旅客鉄道無担保社債	100,000,000	54,663,000	
第171回東日本旅客鉄道無担保社債	100,000,000	54,268,000	
第54回西日本旅客鉄道無担保社債	200,000,000	126,394,000	
第55回西日本旅客鉄道無担保社債	200,000,000	125,112,000	
第62回西日本旅客鉄道無担保社債	200,000,000	109,624,000	
第68回西日本旅客鉄道無担保社債	100,000,000	47,344,000	
第71回西日本旅客鉄道無担保社債	200,000,000	96,498,000	
第54回東京地下鉄(一般担保付)	200,000,000	95,570,000	
第18回光通信無担保社債	700,000,000	639,513,000	
第30回光通信無担保社債	200,000,000	184,482,000	
第8回GMOインターネット無担保社債	200,000,000	195,918,000	
第11回GMOインターネット無担保社債	100,000,000	98,178,000	
第328回北陸電力(一般担保付)	400,000,000	342,644,000	
第332回北陸電力(一般担保付)	700,000,000	579,488,000	
第62回電源開発無担保社債	100,000,000	84,788,000	

第50回東京電力パワーグリッド(一般担保付)	100,000,000	93,032,000	
第66回東京電力パワーグリッド(一般担保付)	200,000,000	185,562,000	
第85回東京電力パワーグリッド無担保社債	100,000,000	100,107,000	
第86回東京電力パワーグリッド無担保社債	200,000,000	199,880,000	
第51回東京瓦斯無担保社債	100,000,000	56,966,000	
第58回ソフトバンクグループ無担保社債	400,000,000	399,120,000	
第61回ソフトバンクグループ無担保社債	500,000,000	495,325,000	
第3回ソフトバンクグループ無担保社債(劣後特約付)	200,000,000	196,340,000	
社債券 合計	19,700,000,000	18,469,802,700	
合計	34,797,507,000	31,591,743,914	

## 第2 信用取引契約残高明細表

該当事項はありません。

## 第3 デリバティブ取引及び為替予約取引の契約額等及び時価の状況表

該当事項はありません。

## 2【ファンドの現況】 （2025年10月31日現在）

### 【純資産額計算書】

#### 明治安田日本債券オープン（毎月決算型）

資産総額	4,931,615,766円
負債総額	16,587,172円
純資産総額（ - ）	4,915,028,594円
発行済口数	5,762,373,989口
1口当たり純資産額（ / ）	0.8530円
（1万口当たり純資産額）	（8,530円）

（参考）

### 純資産額計算書

#### 明治安田日本債券ポートフォリオ・マザーファンド

資産総額	33,087,141,537円
負債総額	1,271,982,870円
純資産総額（ - ）	31,815,158,667円
発行済口数	23,668,679,557口
1口当たり純資産額（ / ）	1.3442円
（1万口当たり純資産額）	（13,442円）

#### 第4【内国投資信託受益証券事務の概要】

##### （1）名義書換の事務等

該当事項はありません。

委託会社は、この信託の受益権を取扱う振替機関が社振法の規定により主務大臣の指定を取消された場合または当該指定が効力を失った場合であって、当該振替機関の振替業を承継する者が存在しない場合その他やむを得ない事情がある場合を除き、当該振替受益権を表示する受益証券を発行しません。

したがって、受益者は、委託会社がやむを得ない事情等により受益証券を発行する場合を除き、無記名式受益証券から記名式受益証券への変更の請求、記名式受益証券から無記名式受益証券への変更の請求、受益証券の再発行の請求を行わないものとします。

##### （2）受益者に対する特典

該当事項はありません。

##### （3）受益権の譲渡

受益者は、その保有する受益権を譲渡する場合には、当該受益者の譲渡の対象とする受益権が記載または記録されている振替口座簿にかかる振替機関等に振替の申請をするものとします。

前項の申請のある場合には、上記の振替機関等は、当該譲渡にかかる譲渡人の保有する受益権の口数の減少および譲受人の保有する受益権の口数の増加につき、その備える振替口座簿に記載または記録するものとします。ただし、上記の振替機関等が振替先口座を開設したものでない場合には、譲受人の振替先口座を開設した他の振替機関等（当該他の振替機関等の上位機関を含みます。）に社振法の規定にしたがい、譲受人の振替先口座に受益権の口数の増加の記載または記録が行われるよう通知するものとします。

上記の振替について、委託会社は、当該受益者の譲渡の対象とする受益権が記載または記録されている振替口座簿にかかる振替機関等と譲受人の振替先口座を開設した振替機関等が異なる場合等において、委託会社が必要と認めるときまたはやむをえない事情があると判断したときは、振替停止日や振替停止期間を設けることができます。

##### （4）受益権の譲渡制限および譲渡の対抗要件

譲渡制限はありません。ただし、受益権の譲渡は、振替口座簿への記載または記録によらなければ、委託会社および受託会社に対抗することができません。

##### （5）受益権の再分割

委託会社は、受託会社と協議のうえ、社振法に定めるところにしたがい、一定日現在の受益権を均等に再分割できるものとします。

##### （6）質権口記載又は記録の受益権の取扱いについて

振替機関等の振替口座簿の質権口に記載または記録されている受益権にかかる収益分配金の支払い、一部解約の実行の請求の受付、一部解約金および償還金の支払い等については、約款の規定によるほか、民法その他の法令等にしたがって取扱われます。

##### （7）償還金

償還金は、償還日において振替機関等の振替口座簿に記載または記録されている受益者（償還日以前において一部解約が行われた受益権にかかる受益者を除きます。また、当該償還日以前に設定された受益権で取得申込代金支払前のため販売会社の名義で記載または記録されている受益権については原則として取得申込者として）に支払います。

## 第二部【委託会社等の情報】

### 第1【委託会社等の概況】

#### 1【委託会社等の概況】

##### (1) 資本金の額

本書提出日現在の資本金の額： 10億円

会社が発行する株式総数： 33,220株

発行済株式総数： 18,887株

<過去5年間における資本金の額の推移>

該当事項はありません。

##### (2) 委託会社の機構

###### 会社の意思決定機構

経営の意思決定機関として取締役会をおきます。取締役会は、法令、定款に定める事項ならびに本会社の業務執行に関する重要事項を決定するほか、執行役員を選任し、本会社の業務執行を委任します。執行役員は取締役会において決定された基本方針に則り、本会社の業務執行を行います。

###### 投資運用の意思決定機構

- 投資政策委員会にて、マクロ経済環境・市況環境に関する分析、資産配分・資産毎の運用戦略に関する検討を行います。
- ファンドの運用担当者は、投資政策委員会における分析・検討等を踏まえて運用計画を策定し、運用計画に基づき、有価証券等の売買をトレーディング部門に指図します。
- ファンドの運用の基本規程等の遵守状況の管理、運用資産のリスク管理は、運用部門から独立したコンプライアンス・リスク管理部、プロダクトガバナンス推進部（プロダクト管理グループ）が中心となって行います。
- プロダクトガバナンス委員会にて、ファンドの運用パフォーマンスの評価等を行い、これを運用部門にフィードバックすることにより、より精度の高い運用体制を維持するよう努めています。

#### 2【事業の内容及び営業の概況】

「投資信託及び投資法人に関する法律」に定める投資信託委託会社である委託会社は、証券投資信託の設定を行うとともに「金融商品取引法」に定める金融商品取引業者としてその運用（投資運用業）およびその受益権の募集又は私募（第二種金融商品取引業）を行っています。また「金融商品取引法」に定める投資助言業務を行っています。

2025年10月31日現在、委託会社が運用の指図を行っている証券投資信託は以下の通りです（ただし、親投資信託を除きます。）。

種類		本数	純資産総額
株式投資信託	追加型	152 本	1,845,190,306,502 円
	単位型	21 本	412,699,015,476 円
公社債投資信託	単位型	17 本	25,050,553,671 円
合計		190 本	2,282,939,875,649 円

### 3【委託会社等の経理状況】

#### 1．財務諸表の作成方法について

委託会社である明治安田アセットマネジメント株式会社（以下「委託会社」という。）の財務諸表は、「財務諸表等の用語、様式及び作成方法に関する規則」（昭和38年大蔵省令第59号。以下「財務諸表等規則」という。）並びに同規則第2条の規定により、「金融商品取引業等に関する内閣府令」（平成19年内閣府令第52号）に基づいて作成しております。

#### 2．監査証明について

委託会社は、金融商品取引法第193条の2第1項の規定に基づき、事業年度（2024年4月1日から2025年3月31日まで）の財務諸表について、有限責任 あずさ監査法人により監査を受けております。

## ( 1 ) 【貸借対照表】

	( 単位：千円 )	
	前事業年度 ( 2024年3月31日 )	当事業年度 ( 2025年3月31日 )
資産の部		
流動資産		
現金・預金	8,955,345	9,552,621
前払費用	173,318	234,646
未収委託者報酬	1,835,703	1,826,296
未収運用受託報酬	431,223	405,189
未収投資助言報酬	9,464	2,915
その他	8,832	4,723
流動資産合計	11,413,886	12,026,392
固定資産		
有形固定資産		
建物	<sup>1</sup> 557,378	<sup>1</sup> 507,278
器具備品	<sup>1</sup> 241,461	<sup>1</sup> 163,332
建設仮勘定	-	5,198
有形固定資産合計	798,839	675,809
無形固定資産		
ソフトウェア	241,134	184,197
ソフトウェア仮勘定	2,431	-
無形固定資産合計	243,565	184,197
投資その他の資産		
投資有価証券	3,966	1,913
長期差入保証金	300,000	300,000
長期前払費用	3,658	1,624
前払年金費用	474,192	505,299
繰延税金資産	6,588	-
投資その他の資産合計	788,405	808,836
固定資産合計	1,830,811	1,668,843
資産合計	13,244,698	13,695,236

	前事業年度 (2024年3月31日)	当事業年度 (2025年3月31日)
負債の部		
流動負債		
預り金	1,536,275	2,114,281
未払金	1,152,842	1,123,545
未払手数料	694,754	719,561
その他未払金	458,087	403,984
未払費用	53,232	46,646
未払法人税等	253,325	196,044
未払消費税等	122,386	116,556
賞与引当金	191,394	196,498
前受収益	4,400	4,400
流動負債合計	3,313,856	3,797,972
固定負債		
資産除去債務	229,016	229,506
繰延税金負債	-	28,269
固定負債合計	229,016	257,775
負債合計	3,542,873	4,055,748
純資産の部		
株主資本		
資本金	1,000,000	1,000,000
資本剰余金		
資本準備金	660,443	660,443
その他資本剰余金	2,854,339	2,854,339
資本剰余金合計	3,514,783	3,514,783
利益剰余金		
利益準備金	83,040	83,040
その他利益剰余金		
別途積立金	3,092,001	3,092,001
繰越利益剰余金	2,012,023	1,949,722
利益剰余金合計	5,187,064	5,124,763
株主資本合計	9,701,848	9,639,547
評価・換算差額等		
その他有価証券評価差額金	23	59
評価・換算差額等合計	23	59
純資産合計	9,701,824	9,639,487
負債・純資産合計	13,244,698	13,695,236

## (2) 【損益計算書】

(単位：千円)

	前事業年度 (自 2023年4月1日 至 2024年3月31日)	当事業年度 (自 2024年4月1日 至 2025年3月31日)
営業収益		
委託者報酬	8,393,214	8,777,428
受入手数料	40,555	45,394
運用受託報酬	2,510,105	2,378,824
投資助言報酬	59,261	21,832
その他収益	12,000	12,000
営業収益合計	11,015,136	11,235,478
営業費用		
支払手数料	2,517,590	2,660,380
広告宣伝費	41,242	36,916
公告費	1,000	450
調査費	2,550,720	2,547,977
調査費	1,131,594	1,225,558
委託調査費	1,419,125	1,322,418
委託計算費	484,829	494,351
営業雑経費	136,903	121,497
通信費	17,625	15,212
印刷費	100,775	86,903
協会費	10,503	11,119
諸会費	7,999	8,261
営業雑費	0	0
営業費用合計	5,732,285	5,861,573
一般管理費		
給料	2,200,486	2,198,223
役員報酬	93,407	102,855
給料・手当	1,645,768	1,587,532
賞与	429,004	475,077
その他報酬給与	32,306	32,758
賞与引当金繰入	191,394	157,354
法定福利費	347,614	354,122
福利厚生費	41,992	35,350
交際費	2,434	3,048
寄付金	23,204	39,333
旅費交通費	20,599	18,859
租税公課	77,990	77,795
不動産賃借料	446,030	444,213
退職給付費用	169,112	42,092
固定資産減価償却費	199,671	206,057
事務委託費	514,821	507,633
諸経費	71,350	68,448
一般管理費合計	3,968,479	4,152,535
営業利益	1,314,371	1,221,369

	前事業年度 (自 2023年4月1日 至 2024年3月31日)	当事業年度 (自 2024年4月1日 至 2025年3月31日)
営業外収益		
受取利息	98	5,793
受取配当金	41	160
投資有価証券償還益	330	128
保険契約返戻金・配当金	<sup>1</sup> 2,098	<sup>1</sup> 2,155
雑益	1,095	1,798
営業外収益合計	3,663	10,036
営業外費用		
投資有価証券売却損	-	7
投資有価証券償還損	215	173
為替差損	766	524
雑損失	2,125	268
営業外費用合計	3,107	973
経常利益	1,314,926	1,230,432
特別損失		
減損損失	-	<sup>2</sup> 14,968
税引前当期純利益	1,314,926	1,215,464
法人税、住民税及び事業税	331,791	329,874
法人税等調整額	70,102	34,874
法人税等合計	401,893	364,748
当期純利益	913,033	850,715

## （３）【株主資本等変動計算書】

前事業年度（自 2023年4月1日 至 2024年3月31日）

（単位：千円）

	株主資本			
	資本金	資本剰余金		
		資本準備金	その他資本剰余金	資本剰余金合計
当期首残高	1,000,000	660,443	2,854,339	3,514,783
当期変動額				
剰余金の配当				
当期純利益				
株主資本以外の項目の 当期変動額（純額）				
当期変動額合計	-	-	-	-
当期末残高	1,000,000	660,443	2,854,339	3,514,783

	株主資本				
	利益剰余金				株主資本 合計
	利益準備金	その他利益剰余金		利益剰余金 合計	
別途積立金		繰越利益 剰余金			
当期首残高	83,040	3,092,001	1,506,551	4,681,593	9,196,377
当期変動額					
剰余金の配当			407,562	407,562	407,562
当期純利益			913,033	913,033	913,033
株主資本以外の項目の 当期変動額（純額）					
当期変動額合計	-	-	505,471	505,471	505,471
当期末残高	83,040	3,092,001	2,012,023	5,187,064	9,701,848

	評価・換算差額等		純資産合計
	その他有価証券 評価差額金	評価・換算差額等 合計	
当期首残高	395	395	9,195,981
当期変動額			
剰余金の配当			407,562
当期純利益			913,033
株主資本以外の項目の 当期変動額（純額）	371	371	371
当期変動額合計	371	371	505,842
当期末残高	23	23	9,701,824

当事業年度（自 2024年4月1日 至 2025年3月31日）

（単位：千円）

	株主資本			
	資本金	資本剰余金		
		資本準備金	その他資本剰余金	資本剰余金合計
当期首残高	1,000,000	660,443	2,854,339	3,514,783
当期変動額				
剰余金の配当				
当期純利益				
株主資本以外の項目の 当期変動額（純額）				
当期変動額合計	-	-	-	-
当期末残高	1,000,000	660,443	2,854,339	3,514,783

	株主資本				
	利益剰余金				株主資本 合計
	利益準備金	その他利益剰余金		利益剰余金 合計	
別途積立金		繰越利益 剰余金			
当期首残高	83,040	3,092,001	2,012,023	5,187,064	9,701,848
当期変動額					
剰余金の配当			913,016	913,016	913,016
当期純利益			850,715	850,715	850,715
株主資本以外の項目の 当期変動額（純額）					
当期変動額合計	-	-	62,300	62,300	62,300
当期末残高	83,040	3,092,001	1,949,722	5,124,763	9,639,547

	評価・換算差額等		純資産合計
	その他有価証券 評価差額金	評価・換算差額等 合計	
当期首残高	23	23	9,701,824
当期変動額			
剰余金の配当			913,016
当期純利益			850,715
株主資本以外の項目の 当期変動額（純額）	36	36	36
当期変動額合計	36	36	62,337
当期末残高	59	59	9,639,487

## [注記事項]

## （重要な会計方針）

1. 有価証券の評価基準及び評価方法 その他有価証券 時価のあるもの 決算期末日の市場価格等に基づく時価法（評価差額は、全部純資産直入法により処理し、売却原価は移動平均法により算定しております。）
2. 固定資産の減価償却方法 (1) 有形固定資産 定額法 なお、主な耐用年数は次のとおりであります。 建物 6年～18年 器具備品 3年～20年 (2) 無形固定資産 定額法 なお、自社利用のソフトウェアについては、社内における利用可能期間（5年）に基づく定額法を採用しております。
3. 引当金の計上基準 (1) 賞与引当金は、従業員賞与の支給に充てるため、当事業年度に見合う支給見込額に基づき計上しております。 (2) 退職給付引当金は、従業員に対する退職金の支払に備えるため、当事業年度末における退職給付債務及び年金資産の見込額に基づき、当事業年度末において発生していると認められる額を、簡便法により計上しております。
4. 重要な収益及び費用の計上基準 投資信託委託業務及び投資顧問業務については、日々の純資産総額に対してあらかじめ定めた料率を乗じた金額を収益として認識しています。

## （貸借対照表関係）

1 有形固定資産の減価償却累計額は次のとおりであります。

	前事業年度 (2024年3月31日)	当事業年度 (2025年3月31日)
建物	167,991千円	218,091千円
器具備品	326,602千円	398,589千円

## （損益計算書関係）

1 各科目に含まれている関係会社に対するものは次のとおりであります。

	前事業年度 (自 2023年4月1日 至 2024年3月31日)	当事業年度 (自 2024年4月1日 至 2025年3月31日)
保険契約返戻金・配当金	2,098千円	2,155千円

## 2 減損損失関連費用

当社は次の資産グループについて減損損失を計上しました。

ソフトウェア	14,968千円
--------	----------

当社はすべての資産を一体としてグルーピングをしておりますが、2025年1月14日の経営会議における一部システムの解約の決議に伴い、当該システム利用に付随する資産については、別途グルーピングを実施しております。

当該資産グループは当該システムの解約が決定したことに伴い、除去が決定していることから、帳簿価額を回収可能価額まで減額し、減損損失を計上しております。当該資産グループの回収可能価額は他の転用や売却が困難であることから0円としております。

(株主資本等変動計算書関係)

前事業年度（自 2023年4月1日 至 2024年3月31日）

## 1. 発行済株式に関する事項

株式の種類	当事業年度期首	増加	減少	当事業年度末
普通株式	18,887株	-	-	18,887株

## 2. 自己株式に関する事項

該当事項はありません。

## 3. 新株予約権等に関する事項

該当事項はありません。

## 4. 配当に関する事項

## (1) 配当金支払額

決議	株式の種類	配当金の総額	1株当たり配当額	基準日	効力発生日
2023年6月29日 定時株主総会	普通 株式	407,562,573円	21,579円00銭	2023年 3月31日	2023年 6月29日

## (2) 基準日が当事業年度に属する配当のうち、配当の効力発生日が翌事業年度となるもの

決議	株式の種類	配当の原資	配当金の総額	1株当たり配当額	基準日	効力発生日
2024年6月27日 定時株主総会	普通 株式	利益 剰余金	913,016,467円	48,341円00銭	2024年 3月31日	2024年 6月27日

当事業年度（自 2024年4月1日 至 2025年3月31日）

## 1. 発行済株式に関する事項

株式の種類	当事業年度期首	増加	減少	当事業年度末
普通株式	18,887株	-	-	18,887株

## 2. 自己株式に関する事項

該当事項はありません。

## 3. 新株予約権等に関する事項

該当事項はありません。

## 4. 配当に関する事項

## (1) 配当金支払額

決議	株式の種類	配当金の総額	1株当たり配当額	基準日	効力発生日
2024年6月27日 定時株主総会	普通 株式	913,016,467円	48,341円00銭	2024年 3月31日	2024年 6月27日

## (2) 基準日が当事業年度に属する配当のうち、配当の効力発生日が翌事業年度となるもの

決議	株式の種類	配当の原資	配当金の総額	1株当たり配当額	基準日	効力発生日
2025年6月27日 定時株主総会	普通 株式	利益 剰余金	850,708,254円	45,042円00銭	2025年 3月31日	2025年 6月27日

## （リース取引関係）

オペレーティング・リース取引のうち解約不能のものに係る未経過リース料

（単位：千円）

	前事業年度 （自 2023年4月1日 至 2024年3月31日）	当事業年度 （自 2024年4月1日 至 2025年3月31日）
1年内	476,805	455,285
1年超	158,935	1,965,429
合計	635,740	2,420,715

## （金融商品関係）

## 1. 金融商品の状況に関する事項

## (1) 金融商品に対する取組方針

当社は、資金運用について財務内容の健全性を損なうことのないよう、主に安全性の高い金融資産で運用しております。

## (2) 金融商品の内容及びそのリスク並びに金融商品にかかるリスク管理体制

営業債権である未収委託者報酬、未収運用受託報酬は、主に当社が運用指図を行う信託財産より支弁され、当社は当該信託財産の内容を把握しており、当該営業債権の回収にかかるリスクは僅少であります。また、営業債権である未収投資助言報酬は、顧客の信用リスクに晒されており、投資助言先ごとに期日管理及び残高管理を行うとともに、四半期ごとに回収可能性を把握する体制としております。未収入金は、取引先の信用リスクに晒されており、取引先ごとに期日管理及び残高管理を行うとともに、四半期ごとに回収可能性を把握する体制としております。

投資有価証券は全て事業推進目的で保有している証券投資信託であり、基準価額の変動リスクにさらされております。価格変動リスクについては、定期的に時価の把握を行い管理をしております。差入保証金は、賃貸借契約先に対する敷金であり、差入先の信用リスクに晒されております。差入先の信用リスクについては、資産の自己査定及び・償却引当規程に従い、定期的に管理をしております。営業債務である未払手数料、並びにその他未払金は、1年以内の支払期日です。

## 2. 金融商品の時価等に関する事項

貸借対照表計上額、時価及びこれらの差額については、次のとおりであります。なお、現金は注記を省略しており、預金、未収委託者報酬、未収運用受託報酬、未収投資助言報酬、預り金、未払手数料及びその他未払金は短期間で決済されるため、時価は帳簿価額にほぼ等しいことから、注記を省略しております。

## 前事業年度（2024年3月31日）

	貸借対照表計上額 （千円）	時価 （千円）	差額 （千円）
(1) 投資有価証券 その他有価証券	3,966	3,966	-
(2) 長期差入保証金	300,000	270,690	29,309
資産計	303,966	274,656	29,309

## 当事業年度（2025年3月31日）

	貸借対照表計上額 （千円）	時価 （千円）	差額 （千円）
(1) 投資有価証券 その他有価証券	1,913	1,913	-
(2) 長期差入保証金	300,000	253,900	46,099
資産計	301,913	255,813	46,099

(注) 金銭債権及び満期がある有価証券の決算日後の償還予定額

前事業年度（2024年3月31日）

	1年以内 (千円)	1年超 5年以内 (千円)	5年超 10年以内 (千円)	10年超 (千円)
投資有価証券 その他有価証券のうち 満期のあるもの	-	-	3,008	-
長期差入保証金	-	300,000	-	-
合計	-	300,000	3,008	-

当事業年度（2025年3月31日）

	1年以内 (千円)	1年超 5年以内 (千円)	5年超 10年以内 (千円)	10年超 (千円)
投資有価証券 その他有価証券のうち 満期のあるもの	-	-	970	-
長期差入保証金	-	-	300,000	-
合計	-	-	300,970	-

## 3. 金融商品の時価のレベルごとの内訳等に関する事項

金融商品の時価を、時価の算定に用いたインプットの観察可能性及び重要性に応じて、以下の3つのレベルに分類しております。

レベル1の時価：同一の資産又は負債の活発な市場における（無調整の）相場価格により算定した時価

レベル2の時価：レベル1のインプット以外の直接又は間接的に観察可能なインプットを用いて算定した時価

レベル3の時価：重要な観察できないインプットを使用して算定した時価

時価の算定に重要な影響を与えるインプットを複数使用している場合には、それらのインプットがそれぞれ属するレベルのうち、時価の算定における優先順位が最も低いレベルに時価を分類しております。

時価をもって貸借対照表計上額とする金融資産及び金融負債

前事業年度（2024年3月31日）

(単位：千円)

区分	時価			
	レベル1	レベル2	レベル3	合計
投資有価証券				
その他の有価証券	-	3,966	-	3,966
資産計	-	3,966	-	3,966

当事業年度（2025年3月31日）

(単位：千円)

区分	時価			
	レベル1	レベル2	レベル3	合計
投資有価証券				
その他の有価証券	-	1,913	-	1,913
資産計	-	1,913	-	1,913

(注) 時価の算定に用いた評価技法及びインプットの説明

投資有価証券 解約又は買戻請求に関して市場参加者からリスクの対価を求められるほどの重要な制限のない投資信託は基準価額を用いて評価しており、活発な市場における相場価格とはいえないことから、レベル2の時価に分類しております。

## 時価をもって貸借対照表計上額としない金融資産及び金融負債

前事業年度（2024年3月31日）

（単位：千円）

区分	時価			
	レベル1	レベル2	レベル3	合計
長期差入保証金	-	-	270,690	270,690
資産計	-	-	270,690	270,690

当事業年度（2025年3月31日）

（単位：千円）

区分	時価			
	レベル1	レベル2	レベル3	合計
長期差入保証金	-	-	253,900	253,900
資産計	-	-	253,900	253,900

（注）時価の算定に用いた評価技法及びインプットの説明

長期差入保証金 長期差入保証金の時価の算定は、その将来キャッシュフローを、国債の利回り等適切な指標で割り引いた現在価値により算定しており、レベル3に分類しております。

（有価証券関係）

## 1. その他有価証券

前事業年度（2024年3月31日）

区分	貸借対照表計上額 （千円）	取得原価 （千円）	差額 （千円）
貸借対照表計上額が取得原価を超えるもの			
株式	-	-	-
債券	-	-	-
その他(投資信託)	1,211	1,000	211
小計	1,211	1,000	211
貸借対照表計上額が取得原価を超えないもの			
株式	-	-	-
債券	-	-	-
その他(投資信託)	2,755	3,000	245
小計	2,755	3,000	245
合計	3,966	4,000	33

当事業年度(2025年3月31日)

区分	貸借対照表計上額 (千円)	取得原価 (千円)	差額 (千円)
貸借対照表計上額が取得原価を超えるもの			
株式	-	-	-
債券	-	-	-
その他(投資信託)	-	-	-
小計	-	-	-
貸借対照表計上額が取得原価を超えないもの			
株式	-	-	-
債券	-	-	-
その他(投資信託)	1,913	2,000	87
小計	1,913	2,000	87
合計	1,913	2,000	87

## 2. 事業年度中に売却したその他有価証券

前事業年度(自 2023年4月1日 至 2024年3月31日)

該当事項はありません。

当事業年度(自 2024年4月1日 至 2025年3月31日)

区分	売却額 (千円)	売却益の合計額 (千円)	売却損の合計額 (千円)
その他(投資信託)	992	-	7

## 3. 減損処理を行った有価証券

該当事項はありません。

(デリバティブ取引関係)

当社はデリバティブ取引を全く利用しておりませんので該当事項はありません。

(退職給付関係)

前事業年度(自 2023年4月1日 至 2024年3月31日)

## 1. 採用している退職給付制度の概要

当社は、確定給付型の制度として確定給付企業年金制度及び退職一時金制度を併用しております。

なお、当社が有する確定給付企業年金制度及び退職一時金制度は、簡便法により退職給付引当金(前払年金費用)及び退職給付費用を計算しております。

## 2. 簡便法を適用した確定給付制度

(1) 簡便法を適用した制度の、前払年金費用の期首残高と期末残高の調整表

前払年金費用の期首残高	231,980	千円
退職給付費用	169,112	"
退職給付の支払額	-	"
制度への拠出額	73,100	"
前払年金費用の期末残高	474,192	"

## (2) 退職給付債務及び年金資産の期末残高と貸借対照表に計上された前払年金費用の調整表

積立型制度の退職給付債務	817,801	千円
年金資産	1,292,266	"
	474,465	"
非積立型制度の退職給付債務	273	"
貸借対照表に計上された負債と資産の純額	474,192	"
前払年金費用	474,192	"
貸借対照表に計上された負債と資産の純額	474,192	"

## (3) 退職給付費用

簡便法で計算した退職給付費用	169,112	千円
----------------	---------	----

当事業年度(自 2024年4月1日 至 2025年3月31日)

## 1. 採用している退職給付制度の概要

当社は、確定給付型の制度として確定給付企業年金制度及び退職一時金制度を併用しております。なお、当社が有する確定給付企業年金制度及び退職一時金制度は、簡便法により退職給付引当金(前払年金費用)及び退職給付費用を計算しております。

## 2. 簡便法を適用した確定給付制度

## (1) 簡便法を適用した制度の、前払年金費用の期首残高と期末残高の調整表

前払年金費用の期首残高	474,192	千円
退職給付費用	42,092	"
退職給付の支払額	-	"
制度への拠出額	73,199	"
前払年金費用の期末残高	505,299	"

## (2) 退職給付債務及び年金資産の期末残高と貸借対照表に計上された前払年金費用の調整表

積立型制度の退職給付債務	784,075	千円
年金資産	1,289,647	"
	505,572	"
非積立型制度の退職給付債務	273	"
貸借対照表に計上された負債と資産の純額	505,299	"
前払年金費用	505,299	"
貸借対照表に計上された負債と資産の純額	505,299	"

## (3) 退職給付費用

簡便法で計算した退職給付費用	42,092	千円
----------------	--------	----

## (ストック・オプション等関係)

該当事項はありません。

## （税効果会計関係）

## 1. 繰延税金資産及び繰延税金負債の発生の主な原因別内訳

	前事業年度 (2024年3月31日)		当事業年度 (2025年3月31日)	
繰延税金資産				
賞与引当金繰入限度超過額	58,605	千円	60,357	千円
未払事業税	18,407	"	12,282	"
資産除去債務	70,124	"	72,340	"
ソフトウェア	88,151	"	72,897	"
未払賃借料	10,592	"	-	"
その他	30,106	"	36,191	"
繰延税金資産小計	275,987	"	254,068	"
評価性引当額	70,124	"	72,340	"
繰延税金資産合計	205,863	"	181,728	"
繰延税金負債				
資産除去費用	54,076	"	50,727	"
前払年金費用	145,197	"	159,270	"
繰延税金負債合計	199,274	"	209,997	"
繰延税金資産の純額	6,588	"	28,269	"

2. 法定実効税率と税効果会計適用後の法人税等の負担率との差異の原因となった主な項目別の内訳  
前事業年度および当事業年度は、法定実効税率と税効果会計適用後の法人税等の負担率との間の差異が法定実効税率の100分の5以下であるため注記を省略しています。

## 3. 法定実効税率の変更による繰延税金資産及び繰延税金負債の金額の修正

「我が国の防衛力の抜本的な強化等のために必要な財源の確保に関する特別措置法」（令和5年法律第69号）が2025年3月31日に国会で成立し、2026年4月1日以後に開始する事業年度から法人税率の引上げ等が行われることとなりました。これに伴い、当事業年度の繰延税金資産及び繰延税金負債の計算に使用する法定実効税率は、前事業年度の30.62%から、2026年4月1日に開始する事業年度以降に解消が見込まれる一時差異については31.52%となります。この税率変更により繰延税金資産は1,579千円増加、繰延税金負債は5,862千円増加し、法人税等調整額も4,283千円増加しております。

## （持分法損益等）

該当事項はありません。

## （企業結合等関係）

該当事項はありません。

## （資産除去債務関係）

資産除去債務のうち貸借対照表に計上しているもの

## 1. 当該資産除去債務の概要

本社施設の不動産賃貸借契約に伴う原状回復義務であります。

## 2. 当該資産除去債務の金額の算定方法

使用見込期間を主たる資産の取得から耐用年数満了時（15年）としており、割引率は0.214%を適用しております。

## 3. 当該資産除去債務の総額の増減

	前事業年度		当事業年度	
	（自 2023年4月1日 至 2024年3月31日）		（自 2024年4月1日 至 2025年3月31日）	
期首残高	228,527	千円	229,016	千円
有形固定資産の取得に伴う増加額	-	"	-	"
時の経過による調整額	489	"	490	"
資産除去債務の履行による減少額	-	"	-	"
期末残高	229,016	"	229,506	"

（賃貸等不動産関係）

該当事項はありません。

（収益認識関係）

## 1. 顧客との契約から生じる収益を分解した情報

「注記事項（セグメント情報等）」に記載のとおりであります。

## 2. 収益を理解するための基礎となる情報

「注記事項（重要な会計方針）の4.重要な収益及び費用の計上基準」に記載のとおりであります。

（セグメント情報等）

[セグメント情報]

当社の事業は、資産運用サービスの提供を行う単一セグメントであるため、記載を省略しております。

[関連情報]

前事業年度（自 2023年4月1日 至 2024年3月31日）

## 1. 製品及びサービスごとの情報

（単位：千円）

	投資信託 (運用業務)	投資信託 (販売業務)	投資顧問 (投資一任)	投資顧問 (投資助言)	その他収益	合計
外部顧客への 営業収益	8,393,214	40,555	2,510,105	59,261	12,000	11,015,136

## 2. 地域ごとの情報

## (1) 営業収益

本邦の外部顧客への営業収益に区分した金額が損益計算書の営業収益の90%を超えるため、地域ごとの営業収益の記載を省略しております。

## (2) 有形固定資産

本邦に所在している有形固定資産の金額が貸借対照表の有形固定資産の金額の90%を超えるため、地域ごとの有形固定資産の記載を省略しております。

## 3. 主要な顧客ごとの情報

外部顧客への営業収益のうち、損益計算書の営業収益の10%以上を占める相手先がないため、記載はありません。

当事業年度（自 2024年4月1日 至 2025年3月31日）

## 1. 製品及びサービスごとの情報

（単位：千円）

	投資信託 (運用業務)	投資信託 (販売業務)	投資顧問 (投資一任)	投資顧問 (投資助言)	その他収益	合計
外部顧客への 営業収益	8,777,428	45,394	2,378,824	21,832	12,000	11,235,478

## 2. 地域ごとの情報

## (1) 営業収益

本邦の外部顧客への営業収益に区分した金額が損益計算書の営業収益の90%を超えるため、地域ごとの営業収益の記載を省略しております。

## (2) 有形固定資産

本邦に所在している有形固定資産の金額が貸借対照表の有形固定資産の金額の90%を超えるため、地域ごとの有形固定資産の記載を省略しております。

## 3. 主要な顧客ごとの情報

外部顧客への営業収益のうち、損益計算書の営業収益の10%以上を占める相手先がないため、記載はありません。

## [報告セグメントごとの固定資産の減損損失に関する情報]

前事業年度（自 2023年4月1日 至 2024年3月31日）

当社は単一セグメントであるため、記載を省略しております。

当事業年度（自 2024年4月1日 至 2025年3月31日）

当社は単一セグメントであるため、記載を省略しております。

## [報告セグメントごとののれん償却額及び未償却残高に関する情報]

前事業年度（自 2023年4月1日 至 2024年3月31日）

該当事項はありません。

当事業年度（自 2024年4月1日 至 2025年3月31日）

該当事項はありません。

## [報告セグメントごとの負ののれん発生益に関する情報]

前事業年度（自 2023年4月1日 至 2024年3月31日）

該当事項はありません。

当事業年度（自 2024年4月1日 至 2025年3月31日）

該当事項はありません。

## ( 関連当事者情報 )

## 1. 関連当事者との取引

財務諸表提出会社の親会社及び法人主要株主等

前事業年度（自 2023年4月1日 至 2024年3月31日）

種類	会社等の名称	所在地	資本金 又は 出資金 (百万円)	事業 の 内容	議決権等の 所有 (被所有) 割合(%)	関連当事者 との関係	取引の 内容	取引 金額 (千円)	科目	期末 残高 (千円)
親会社	明治安田 生命保険 相互会社	東京都 千代田区 丸の内 2-1-1	50,000	生命 保険 業	(被所有) 直接 100	資産運用 サービスの 提供、当社 投信商品の 販売、及び 役員の兼任	運用 受託 報酬	523,182	未収 運用 受託 報酬	299,061
							支払 手数料	592,043	未払 手数料	204,453

当事業年度（自 2024年4月1日 至 2025年3月31日）

種類	会社等の名称	所在地	資本金又は出資金(百万円)	事業の内容	議決権等の所有(被所有)割合(%)	関連当事者との関係	取引の内容	取引金額(千円)	科目	期末残高(千円)
親会社	明治安田生命保険相互会社	東京都千代田区丸の内2-1-1	-	生命保険業	(被所有)直接100	資産運用サービスの提供、当社投信商品の販売	運用受託報酬	503,648	未収運用受託報酬	268,290
							支払手数料	648,559	未払手数料	230,821

(注1) 取引条件ないし取引条件の決定方針等

運用受託報酬並びに支払手数料については、契約に基づき決定しております。

(注2) 上記取引金額には消費税等は含まれておらず、期末残高には消費税等が含まれております。

## 2. 親会社又は重要な関連会社に関する注記

親会社情報

明治安田生命保険相互会社（非上場）

(1株当たり情報)

	前事業年度 (自 2023年4月1日 至 2024年3月31日)	当事業年度 (自 2024年4月1日 至 2025年3月31日)
1株当たり純資産額	513,677円38銭	510,376円85銭
1株当たり当期純利益金額	48,341円91銭	45,042円38銭

(注) 1. 潜在株式調整後1株当たり当期純利益金額については、潜在株式が存在しないため記載していません。

2. 算定上の基礎は、以下のとおりであります。

## 1株当たり純資産額

	前事業年度 (2024年3月31日)	当事業年度 (2025年3月31日)
貸借対照表の純資産の部の合計額(千円)	9,701,824	9,639,487
普通株式に係る純資産額(千円)	9,701,824	9,639,487
差額の主な内訳	-	-
普通株式の発行済株式数(株)	18,887	18,887
普通株式の自己株式数(株)	-	-
1株当たり純資産額の算定に用いられた普通株式の数(株)	18,887	18,887

## 1株当たり当期純利益金額

	前事業年度 (自 2023年4月1日 至 2024年3月31日)	当事業年度 (自 2024年4月1日 至 2025年3月31日)
当期純利益(千円)	913,033	850,715
普通株主に帰属しない金額(千円)	-	-
普通株式に係る当期純利益(千円)	913,033	850,715
普通株式の期中平均株式数(株)	18,887	18,887

(重要な後発事象)

該当事項はありません。

## 委託会社の最近中間会計期間における経理の状況

### 1. 中間財務諸表の作成方法について

委託会社である明治安田アセットマネジメント株式会社（以下「委託会社」という。）の中間財務諸表は、「財務諸表等の用語、様式及び作成方法に関する規則」（昭和38年大蔵省令第59号）第1条第1項第3号並びに同規則第282条・第306条の規定により、「金融商品取引業等に関する内閣府令」（平成19年内閣府令第52号）に基づいて作成しております。

### 2. 監査証明について

委託会社は、金融商品取引法第193条の2第1項の規定に基づき、当中間会計期間(2025年4月1日から2025年9月30日まで)の中間財務諸表について、有限責任 あずさ監査法人の中間監査を受けております。

## 中間財務諸表

## 中間貸借対照表

(単位：千円)

当中間会計期間末 (2025年9月30日)	
資産の部	
流動資産	
現金・預金	8,020,024
未収委託者報酬	1,963,669
未収運用受託報酬	694,199
未収投資助言報酬	1,893
その他	355,142
流動資産合計	11,034,928
固定資産	
有形固定資産	
建物	<sup>1</sup> 482,227
器具備品	<sup>1</sup> 134,343
建設仮勘定	88,391
有形固定資産合計	704,962
無形固定資産	
ソフトウェア	150,484
ソフトウェア仮勘定	15,301
無形固定資産合計	165,785
投資その他の資産	
投資有価証券	3,278
長期差入保証金	300,000
長期前払費用	20,215
前払年金費用	542,723
投資その他の資産合計	866,217
固定資産合計	1,736,965
資産合計	12,771,894

当中間会計期間末  
(2025年9月30日)

## 負債の部

## 流動負債

預り金	1,635,221
未払手数料	771,149
未払法人税等	196,173
賞与引当金	210,044
その他	<sup>2</sup> 484,301
流動負債合計	3,296,889

## 固定負債

資産除去債務	229,752
繰延税金負債	46,407
固定負債合計	276,159

## 負債合計

3,573,049

## 純資産の部

## 株主資本

資本金	1,000,000
資本剰余金	
資本準備金	660,443
その他資本剰余金	2,854,339
資本剰余金合計	3,514,783

## 利益剰余金

利益準備金	83,040
その他利益剰余金	
別途積立金	3,092,001
繰越利益剰余金	1,508,829
利益剰余金合計	4,683,870

## 株主資本合計

9,198,654

## 評価・換算差額等

その他有価証券評価差額金	190
評価・換算差額等合計	190

## 純資産合計

9,198,844

## 負債・純資産合計

12,771,894

## 中間損益計算書

(単位：千円)

当中間会計期間	
(自 2025年4月1日	
至 2025年9月30日)	
営業収益	
委託者報酬	4,418,586
受入手数料	22,634
運用受託報酬	1,200,495
投資助言報酬	4,382
その他収益	13,350
営業収益合計	5,659,449
営業費用	
支払手数料	1,397,593
その他営業費用	1,568,788
営業費用合計	2,966,382
一般管理費	<sup>1</sup> 2,120,034
営業利益	573,032
営業外収益	<sup>2</sup> 10,652
営業外費用	45
経常利益	583,639
税引前中間純利益	583,639
法人税、住民税及び事業税	155,801
法人税等調整額	18,023
法人税等合計	173,824
中間純利益	409,815

## 中間株主資本等変動計算書

当中間会計期間（自 2025年4月1日 至 2025年9月30日）

（単位：千円）

	株主資本			
	資本金	資本剰余金		
		資本準備金	その他資本剰余金	資本剰余金合計
当期首残高	1,000,000	660,443	2,854,339	3,514,783
当中間期変動額	-	-	-	-
剰余金の配当	-	-	-	-
中間純利益	-	-	-	-
株主資本以外の項目の 当中間期変動額（純額）	-	-	-	-
当中間期変動額合計	-	-	-	-
当中間期末残高	1,000,000	660,443	2,854,339	3,514,783

	株主資本				
	利益剰余金				株主資本 合計
	利益準備金	その他利益剰余金		利益剰余金 合計	
		別途積立金	繰越利益 剰余金		
当期首残高	83,040	3,092,001	1,949,722	5,124,763	9,639,547
当中間期変動額	-	-	-	-	-
剰余金の配当	-	-	850,708	850,708	850,708
中間純利益	-	-	409,815	409,815	409,815
株主資本以外の項目の 当中間期変動額（純額）	-	-	-	-	-
当中間期変動額合計	-	-	440,893	440,893	440,893
当中間期末残高	83,040	3,092,001	1,508,829	4,683,870	9,198,654

	評価・換算差額等		純資産合計
	その他有価証券 評価差額金	評価・換算差額等 合計	
当期首残高	59	59	9,639,487
当中間期変動額	-	-	-
剰余金の配当	-	-	850,708
中間純利益	-	-	409,815
株主資本以外の項目の 当中間期変動額（純額）	250	250	250
当中間期変動額合計	250	250	440,643
当中間期末残高	190	190	9,198,844

## [注記事項]

## (重要な会計方針)

当中間会計期間 (自 2025年4月1日 至 2025年9月30日)	
1. 有価証券の評価基準及び評価方法	
<b>その他有価証券</b>	
<b>時価のあるもの</b>	
中間決算日の市場価格等に基づく時価法（評価差額は、全部純資産直入法により処理し、売却原価は移動平均法により算定しております。）	
2. 固定資産の減価償却方法	
(1)有形固定資産	
<b>定額法</b>	
なお、主な耐用年数は次のとおりであります。	
建物          6年～18年	
器具備品    3年～20年	
(2)無形固定資産	
<b>定額法</b>	
なお、自社利用のソフトウェアについては、社内における利用可能期間(5年)に基づく定額法を採用しております。	
3. 引当金の計上基準	
(1)賞与引当金は、従業員賞与の支給に充てるため、当中間会計期間に見合う支給見込額に基づき計上しております。	
(2)退職給付引当金は、従業員に対する退職金の支払に備えるため、当中間会計期間末における退職給付債務及び年金資産の見込額に基づき、当中間会計期間末において発生していると認められる額を、簡便法により計上しております。	
4. 重要な収益及び費用の計上基準	
投資信託委託業務及び投資顧問業務については、日々の純資産総額に対してあらかじめ定められた料率を乗じた金額を収益として認識しています。	

## (中間貸借対照表関係)

当中間会計期間末 (2025年9月30日)	
1 有形固定資産の減価償却累計額は次のとおりであります。	
建物	243,141千円
器具備品	430,965千円
2 仮払消費税等及び仮受消費税等は、相殺のうえ、金額的重要性が乏しいため、流動負債の「その他」に含めて表示しております。	

## (中間損益計算書関係)

当中間会計期間 (自 2025年4月1日 至 2025年9月30日)	
1 当中間会計期間末の減価償却実施額は次のとおりであります。	
有形固定資産	60,521千円
無形固定資産	34,948千円
2 営業外収益のうち主なもの	
保険契約返戻金・配当金	1,999千円
受取利息	7,391千円

## (中間株主資本等変動計算書関係)

当中間会計期間 (自 2025年4月1日 至 2025年9月30日)					
1. 発行済株式に関する事項					
株式の種類	当事業年度期首	増加	減少	当中間会計期間末	
普通株式	18,887株	-	-	18,887株	
2. 自己株式に関する事項 該当事項はありません。					
3. 新株予約権等に関する事項 該当事項はありません。					
4. 配当に関する事項					
(1) 配当金支払額					
決議	株式の種類	配当金の総額	1株当たり配当額	基準日	効力発生日
2025年6月27日 定時株主総会	普通株式	850,708,254円	45,042円00銭	2025年3月31日	2025年6月27日
(2) 基準日が当中間会計期間に属する配当のうち、配当の効力発生日が当中間会計期間後となるもの 該当事項はありません。					

## (リース取引関係)

オペレーティング・リース取引のうち解約不能のものに係る未経過リース料  
(単位：千円)

	当中間会計期間 (自 2025年4月1日 至 2025年9月30日)
1年内	452,356
1年超	1,731,421
合計	2,183,777

(注) 中途解約不能な定期建物賃貸借契約における契約期間内の地代家賃を記載しております。

## (金融商品関係)

## 1. 金融商品の時価等に関する事項

2025年9月30日における中間貸借対照表計上額、時価及びこれらの差額については、次のとおりであります。なお、現金は注記を省略しており、預金、未収委託者報酬、未収運用受託報酬、未収投資助言報酬、預り金及び未払手数料は短期間で決済されるため、時価は帳簿価額にほぼ等しいことから、注記を省略しております。

(単位：千円)

	中間貸借対照表計上額	時価	差額
(1) 投資有価証券 その他有価証券	3,278	3,278	-
(2) 長期差入保証金	300,000	252,843	47,156
資産計	303,278	256,121	47,156

## 2. 金融商品の時価のレベルごとの内訳等に関する事項

金融商品の時価を、時価の算定に用いたインプットの観察可能性及び重要性に応じて、以下の3つのレベルに分類しております。

レベル1の時価：同一の資産又は負債の活発な市場における（無調整の）相場価格により算定した時価

レベル2の時価：レベル1のインプット以外の直接又は間接的に観察可能なインプットを用いて算定した時価

レベル3の時価：重要な観察できないインプットを使用して算定した時価

時価の算定に重要な影響を与えるインプットを複数使用している場合には、それらのインプットがそれぞれ属するレベルのうち、時価の算定における優先順位が最も低いレベルに時価を分類しております。

## (1) 時価をもって貸借対照表計上額とする金融資産及び金融負債

(単位：千円)

区分	時価			
	レベル1	レベル2	レベル3	合計
投資有価証券	-	-	-	-
その他の有価証券	-	3,278	-	3,278
資産計	-	3,278	-	3,278

## (注) 時価の算定に用いた評価技法及びインプットの説明

投資有価証券 解約又は買戻請求に関して市場参加者からリスクの対価を求められるほどの重要な制限のない投資信託は基準価額を用いて評価しており、活発な市場における相場価格とはいえないことから、レベル2の時価に分類しております。

## (2) 時価をもって貸借対照表計上額としない金融資産及び金融負債

(単位：千円)

区分	時価			
	レベル1	レベル2	レベル3	合計
長期差入保証金	-	-	252,843	252,843
資産計	-	-	252,843	252,843

## (注) 時価の算定に用いた評価技法及びインプットの説明

長期差入保証金 長期差入保証金の時価の算定は、その将来キャッシュフローを、国債の利回り等適切な指標で割り引いた現在価値により算定しており、レベル3に分類しております。

## (有価証券関係)

## 1. その他有価証券

当中間会計期間末（2025年9月30日）

（単位：千円）

	中間貸借対照表計上額	取得原価	差額
中間貸借対照表計上額が 取得原価を超えるもの			
株式	-	-	-
債券	-	-	-
その他(投資信託)	2,298	2,000	298
小計	2,298	2,000	298
中間貸借対照表計上額が 取得原価を超えないもの			
株式	-	-	-
債券	-	-	-
その他(投資信託)	979	1,000	20
小計	979	1,000	20
合計	3,278	3,000	278

2. 当中間会計期間中に売却したその他有価証券  
該当事項はありません。

3. 減損処理を行った有価証券  
該当事項はありません。

## (デリバティブ取引関係)

該当事項はありません。

## (ストック・オプション等関係)

該当事項はありません。

## (企業結合等関係)

該当事項はありません。

## (持分法損益等)

該当事項はありません。

## (資産除去債務関係)

当中間会計期間（自 2025年4月1日 至 2025年9月30日）

資産除去債務のうち中間貸借対照表に計上しているもの

当中間会計期間における当該資産除去債務の総額の増減は次のとおりであります。

期首残高	229,506千円
有形固定資産の取得に伴う増加額	-
時の経過による調整額	245千円
当中間会計期間末残高	<u>229,752千円</u>

## (賃貸等不動産関係)

該当事項はありません。

## (収益認識関係)

顧客との契約から生じる収益を分解した情報は、「注記事項（セグメント情報等）」に記載のとおりであります。

## (セグメント情報等)

## [セグメント情報]

当社の事業は、資産運用サービスの提供を行う単一セグメントであるため、記載を省略しております。

## [関連情報]

当中間会計期間（自 2025年4月1日 至 2025年9月30日）

## 1. 製品及びサービスごとの情報

(単位：千円)

	投資信託 (運用業務)	投資信託 (販売業務)	投資顧問 (投資一任)	投資顧問 (投資助言)	その他	合計
外部顧客への売上高	4,418,586	22,634	1,200,495	4,382	13,350	5,659,449

## 2. 地域ごとの情報

## (1) 営業収益

本邦の外部顧客への営業収益に区分した金額が中間損益計算書の営業収益の90%を超えるため、地域ごとの営業収益の記載を省略しております。

## (2) 有形固定資産

本邦に所在している有形固定資産の金額が中間貸借対照表の有形固定資産の金額の90%を超えるため、地域ごとの有形固定資産の記載を省略しております。

## 3. 主要な顧客ごとの情報

外部顧客への営業収益のうち、中間損益計算書の営業収益の10%以上を占める相手先がないため、記載はありません。

## [報告セグメントごとの固定資産の減損損失に関する情報]

該当事項はありません。

## [報告セグメントごとののれん償却額及び未償却残高に関する情報]

該当事項はありません。

## [報告セグメントごとの負ののれん発生益に関する情報]

該当事項はありません。

## (1株当たり情報)

	当中間会計期間 (自 2025年4月1日 至 2025年9月30日)
1株当たり純資産額	487,046円36銭
1株当たり中間純利益金額	21,698円26銭

(注) 1. 潜在株式調整後1株当たり中間純利益金額については、潜在株式が存在しないため記載していません。

2. 1株当たり中間純利益金額の算定上の基礎は、以下のとおりであります。

	当中間会計期間 (自 2025年4月1日 至 2025年9月30日)
中間純利益金額(千円)	409,815
普通株主に帰属しない金額(千円)	-
普通株式に係る中間純利益金額(千円)	409,815
普通株式の期中平均株式数(株)	18,887

## (重要な後発事象)

該当事項はありません。

#### 4【利害関係人との取引制限】

委託会社は、「金融商品取引法」の定めるところにより、利害関係人との取引について、次に掲げる行為が禁止されています。

- (1) 自己又はその取締役若しくは執行役との間における取引を行うことを内容とした運用を行うこと(投資者の保護に欠け、若しくは取引の公正を害し、又は金融商品取引業の信用を失墜させるおそれがないものとして内閣府令で定めるものを除きます。)
- (2) 運用財産相互間において取引を行うことを内容とした運用を行うこと(投資者の保護に欠け、若しくは取引の公正を害し、又は金融商品取引業の信用を失墜させるおそれがないものとして内閣府令で定めるものを除きます。)
- (3) 通常の見積りの条件と異なる条件であって取引の公正を害するおそれのある条件で、委託会社の親法人等(委託会社の総株主等の議決権の過半数を保有していることその他の当該金融商品取引業者と密接な関係を有する法人その他の団体として政令で定める要件に該当する者をいいます。以下(4)(5)において同じ。)
- (4) 又は子法人等(委託会社が総株主等の議決権の過半数を保有していることその他の当該金融商品取引業者と密接な関係を有する法人その他の団体として政令で定める要件に該当する者をいいます。以下同じ。)
- (5) と有価証券の売買その他の取引又は店頭デリバティブ取引を行うこと。
- (4) 委託会社の親法人等又は子法人等の利益を図るため、その行う投資運用業に関して運用の方針、運用財産の額若しくは市場の状況に照らして不必要な取引を行うことを内容とした運用を行うこと。
- (5) 上記(3)(4)に掲げるもののほか、委託会社の親法人等又は子法人等が関与する行為であって、投資者の保護に欠け、若しくは取引の公正を害し、又は金融商品取引業の信用を失墜させるおそれのあるものとして内閣府令で定める行為。

#### 5【その他】

##### (1) 定款の変更

委託会社の定款の変更に関しては、株主総会の決議が必要となります。

##### (2) 訴訟事件その他の重要事項

該当事項はありません。

## 第2【その他の関係法人の概況】

## 1【名称、資本金の額及び事業の内容】

## (1) 受託会社

(2025年3月31日現在)

名称	資本金の額 (百万円)	事業の内容
三菱UFJ信託銀行株式会社	324,279	銀行法に基づき銀行業を営むとともに、金融機関の信託業務の兼営等に関する法律（兼営法）に基づき信託業務を営んでいます。

## (2) 販売会社

(2025年3月31日現在)

名称	資本金の額 (百万円)	事業の内容
楽天証券株式会社	19,495	金融商品取引法に定める第一種金融商品取引業を営んでいます。
株式会社SBI証券	54,323	
三菱UFJ eスマート証券株式会社	7,196	
松井証券株式会社	11,945	
マネックス証券株式会社	13,195	
浜銀TT証券株式会社	3,307	
東海東京証券株式会社	6,000	
野村證券株式会社	10,000	
むさし証券株式会社	5,000	
七十七証券株式会社	3,000	
アイザワ証券株式会社	3,000	
岡三証券株式会社	5,000	
あかつき証券株式会社	3,067	
ワイエム証券株式会社	1,270	
三菱UFJモルガン・スタンレー証券株式会社	40,500	銀行法に基づき、銀行業を営んでいます。
株式会社十八親和銀行	36,878	
株式会社千葉興業銀行	62,120	
株式会社常陽銀行	85,113	
株式会社静岡中央銀行	2,000	
PayPay銀行株式会社	72,216	
株式会社七十七銀行	24,658	
株式会社山口銀行	10,005	
株式会社北九州銀行	10,000	
株式会社もみじ銀行	10,000	
株式会社三菱UFJ銀行	1,711,958	銀行法に基づき銀行業を営むとともに、金融機関の信託業務の兼営等に関する法律（兼営法）に基づき信託業務を営んでいます。
三菱UFJ信託銀行株式会社	324,279	

現在新規の販売を停止しております。

## 2【関係業務の概要】

### (1) 受託会社

受託銀行として、ファンドの信託財産の保管・管理・計算、外国証券を保管・管理する外国の保管銀行への指図・連絡、その他付随する業務等を行います。なお、受託会社は、信託事務の一部につき日本マスタートラスト信託銀行株式会社に委託することがあります。

### (2) 販売会社

ファンドの販売会社として、募集・販売の取扱い、受益者に対する運用報告書の交付、信託契約の一部解約に関する事務、収益分配金の再投資に関する事務、一部解約金・収益分配金・償還金の支払いに関する事務等を行います。

## 3【資本関係】

### (1) 受託会社

該当事項はありません。

### (2) 販売会社

該当事項はありません。

### 〔参考情報：再信託受託会社の概要〕

#### 1. 名称、資本金の額および事業の内容

(2025年3月31日現在)

名称	資本金の額 (百万円)	事業の内容
日本マスタートラスト信託銀行株式会社	10,000	銀行法に基づき銀行業を営むとともに、金融機関の信託業務の兼営等に関する法律（兼営法）に基づき信託業務を営んでいます。

#### 2. 関係業務の概要

受託会社との信託契約（再信託契約）に基づき、当ファンドの信託事務の一部（信託財産の管理）を委託され、その事務を行うことがあります。

#### 3. 資本関係

該当ありません。

## 第3【参考情報】

ファンドについては、当特定期間において以下の書類が提出されております。

提出年月日	提出書類
2025年 4月17日	臨時報告書
2025年 5月19日	臨時報告書
2025年 6月17日	臨時報告書
2025年 7月 9日	有価証券届出書
2025年 7月 9日	有価証券報告書
2025年 7月17日	臨時報告書
2025年 8月19日	臨時報告書
2025年 9月18日	臨時報告書

**独立監査人の監査報告書**

2025年6月3日

明治安田アセットマネジメント株式会社  
取締役会 御中

有限責任 あずさ監査法人

東京事務所

指定有限責任社員  
業務執行社員 公認会計士 三輪 登信指定有限責任社員  
業務執行社員 公認会計士 小林 広樹**監査意見**

当監査法人は、金融商品取引法第193条の2第1項の規定に基づく監査証明を行うため、「委託会社等の経理状況」に掲げられている明治安田アセットマネジメント株式会社の2024年4月1日から2025年3月31日までの第39期事業年度の財務諸表、すなわち、貸借対照表、損益計算書、株主資本等変動計算書、重要な会計方針及びその他の注記について監査を行った。

当監査法人は、上記の財務諸表が、我が国において一般に公正妥当と認められる企業会計の基準に準拠して、明治安田アセットマネジメント株式会社の2025年3月31日現在の財政状態及び同日をもって終了する事業年度の経営成績を、全ての重要な点において適正に表示しているものと認める。

**監査意見の根拠**

当監査法人は、我が国において一般に公正妥当と認められる監査の基準に準拠して監査を行った。監査の基準における当監査法人の責任は、「財務諸表監査における監査人の責任」に記載されている。当監査法人は、我が国における職業倫理に関する規定に従って、会社から独立しており、また、監査人としてのその他の倫理上の責任を果たしている。当監査法人は、意見表明の基礎となる十分かつ適切な監査証拠を入手したと判断している。

**その他の記載内容**

その他の記載内容は、監査した財務諸表を含む開示書類に含まれる情報のうち、財務諸表及びその監査報告書以外の情報である。

当監査法人は、その他の記載内容が存在しないと判断したため、その他の記載内容に対するいかなる作業も実施していない。

**財務諸表に対する経営者及び監査等委員会の責任**

経営者の責任は、我が国において一般に公正妥当と認められる企業会計の基準に準拠して財務諸表を作成し適正に表示することにある。これには、不正又は誤謬による重要な虚偽表示のない財務諸表を作成し適正に表示するために経営者が必要と判断した内部統制を整備及び運用することが含まれる。

財務諸表を作成するに当たり、経営者は、継続企業的前提に基づき財務諸表を作成することが適切であるかどうかを評価し、我が国において一般に公正妥当と認められる企業会計の基準に基づいて継続企業に関する事項を開示する必要がある場合には当該事項を開示する責任がある。

監査等委員会の責任は、財務報告プロセスの整備及び運用における取締役の職務の執行を監視することにある。

**財務諸表監査における監査人の責任**

監査人の責任は、監査人が実施した監査に基づいて、全体としての財務諸表に不正又は誤謬による重要な虚偽表示がないかどうかについて合理的な保証を得て、監査報告書において独立の立場から財務諸表に対する意見を表明することにある。虚偽表示は、不正又は誤謬により発生する可能性

があり、個別に又は集計すると、財務諸表の利用者の意思決定に影響を与えると合理的に見込まれる場合に、重要性があると判断される。

監査人は、我が国において一般に公正妥当と認められる監査の基準に従って、監査の過程を通じて、職業的専門家としての判断を行い、職業的懐疑心を保持して以下を実施する。

- ・不正又は誤謬による重要な虚偽表示リスクを識別し、評価する。また、重要な虚偽表示リスクに対応した監査手続を立案し、実施する。監査手続の選択及び適用は監査人の判断による。さらに、意見表明の基礎となる十分かつ適切な監査証拠を入手する。
- ・財務諸表監査の目的は、内部統制の有効性について意見表明するためのものではないが、監査人は、リスク評価の実施に際して、状況に応じた適切な監査手続を立案するために、監査に関連する内部統制を検討する。
- ・経営者が採用した会計方針及びその適用方法の適切性、並びに経営者によって行われた会計上の見積りの合理性及び関連する注記事項の妥当性を評価する。
- ・経営者が継続企業を前提として財務諸表を作成することが適切であるかどうか、また、入手した監査証拠に基づき、継続企業の前提に重要な疑義を生じさせるような事象又は状況に関して重要な不確実性が認められるかどうか結論付ける。継続企業の前提に関する重要な不確実性が認められる場合は、監査報告書において財務諸表の注記事項に注意を喚起すること、又は重要な不確実性に関する財務諸表の注記事項が適切でない場合は、財務諸表に対して除外事項付意見を表明することが求められている。監査人の結論は、監査報告書日までに入手した監査証拠に基づいているが、将来の事象や状況により、企業は継続企業として存続できなくなる可能性がある。
- ・財務諸表の表示及び注記事項が、我が国において一般に公正妥当と認められる企業会計の基準に準拠しているかどうかとともに、関連する注記事項を含めた財務諸表の表示、構成及び内容、並びに財務諸表が基礎となる取引や会計事象を適正に表示しているかどうかを評価する。

監査人は、監査等委員会に対して、計画した監査の範囲とその実施時期、監査の実施過程で識別した内部統制の重要な不備を含む監査上の重要な発見事項、及び監査の基準で求められているその他の事項について報告を行う。

#### 利害関係

会社と当監査法人又は業務執行社員との間には、公認会計士法の規定により記載すべき利害関係はない。

以 上

---

(注) 1. 上記の監査報告書の原本は当社が別途保管しております。

2. XBRLデータは監査の対象には含まれていません。

## 独立監査人の監査報告書

2025年12月12日

明治安田アセットマネジメント株式会社

取締役会 御中

EY新日本有限責任監査法人

東京事務所

指定有限責任社員  
業務執行社員 公認会計士 森重 俊寛指定有限責任社員  
業務執行社員 公認会計士 長澤 茂宣

## 監査意見

当監査法人は、金融商品取引法第193条の2第1項の規定に基づく監査証明を行うため、「ファンドの経理状況」に掲げられている明治安田日本債券オープン（毎月決算型）の2025年4月11日から2025年10月10日までの特定期間の財務諸表、すなわち、貸借対照表、損益及び剰余金計算書、注記表並びに附属明細表について監査を行った。

当監査法人は、上記の財務諸表が、我が国において一般に公正妥当と認められる企業会計の基準に準拠して、明治安田日本債券オープン（毎月決算型）の2025年10月10日現在の信託財産の状態及び同日をもって終了する特定期間の損益の状況を、全ての重要な点において適正に表示しているものと認める。

## 監査意見の根拠

当監査法人は、我が国において一般に公正妥当と認められる監査の基準に準拠して監査を行った。監査の基準における当監査法人の責任は、「財務諸表監査における監査人の責任」に記載されている。当監査法人は、我が国における職業倫理に関する規定に従って、明治安田アセットマネジメント株式会社及びファンドから独立しており、また、監査人としてのその他の倫理上の責任を果たしている。当監査法人は、意見表明の基礎となる十分かつ適切な監査証拠を入手したと判断している。

## その他の記載内容

その他の記載内容は、有価証券報告書及び有価証券届出書（訂正有価証券届出書を含む。）に含まれる情報のうち、財務諸表及びその監査報告書以外の情報である。経営者の責任は、その他の記載内容を作成し開示することにある。

当監査法人の財務諸表に対する監査意見の対象にはその他の記載内容は含まれておらず、当監査法人はその他の記載内容に対して意見を表明するものではない。

財務諸表監査における当監査法人の責任は、その他の記載内容を通読し、通読の過程において、その他の記載内容と財務諸表又は当監査法人が監査の過程で得た知識との間に重要な相違があるかどうか検討すること、また、そのような重要な相違以外にその他の記載内容に重要な誤りの兆候があるかどうか注意を払うことにある。

当監査法人は、実施した作業に基づき、その他の記載内容に重要な誤りがあると判断した場合には、その事実を報告することが求められている。

その他の記載内容に関して、当監査法人が報告すべき事項はない。

## 財務諸表に対する経営者の責任

経営者の責任は、我が国において一般に公正妥当と認められる企業会計の基準に準拠して財務諸表を作成し適正に表示することにある。これには、不正又は誤謬による重要な虚偽表

示のない財務諸表を作成し適正に表示するために経営者が必要と判断した内部統制を整備及び運用することが含まれる。

財務諸表を作成するに当たり、経営者は、継続企業の前提に基づき財務諸表を作成することが適切であるかどうかを評価し、我が国において一般に公正妥当と認められる企業会計の基準に基づいて継続企業に関する事項を開示する必要がある場合には当該事項を開示する責任がある。

#### 財務諸表監査における監査人の責任

監査人の責任は、監査人が実施した監査に基づいて、全体としての財務諸表に不正又は誤謬による重要な虚偽表示がないかどうかについて合理的な保証を得て、監査報告書において独立の立場から財務諸表に対する意見を表明することにある。虚偽表示は、不正又は誤謬により発生する可能性があり、個別に又は集計すると、財務諸表の利用者の意思決定に影響を与えると合理的に見込まれる場合に、重要性があると判断される。

監査人は、我が国において一般に公正妥当と認められる監査の基準に従って、監査の過程を通じて、職業的専門家としての判断を行い、職業的懐疑心を保持して以下を実施する。

- ・ 不正又は誤謬による重要な虚偽表示リスクを識別し、評価する。また、重要な虚偽表示リスクに対応した監査手続を立案し、実施する。監査手続の選択及び適用は監査人の判断による。さらに、意見表明の基礎となる十分かつ適切な監査証拠を入手する。
- ・ 財務諸表監査の目的は、内部統制の有効性について意見表明するためのものではないが、監査人は、リスク評価の実施に際して、状況に応じた適切な監査手続を立案するために、監査に関連する内部統制を検討する。
- ・ 経営者が採用した会計方針及びその適用方法の適切性、並びに経営者によって行われた会計上の見積りの合理性及び関連する注記事項の妥当性を評価する。
- ・ 経営者が継続企業を前提として財務諸表を作成することが適切であるかどうか、また、入手した監査証拠に基づき、継続企業の前提に重要な疑義を生じさせるような事象又は状況に関して重要な不確実性が認められるかどうか結論付ける。継続企業の前提に関する重要な不確実性が認められる場合は、監査報告書において財務諸表の注記事項に注意を喚起すること、又は重要な不確実性に関する財務諸表の注記事項が適切でない場合は、財務諸表に対して除外事項付意見を表明することが求められている。監査人の結論は、監査報告書日までに入手した監査証拠に基づいているが、将来の事象や状況により、ファンドは継続企業として存続できなくなる可能性がある。
- ・ 財務諸表の表示及び注記事項が、我が国において一般に公正妥当と認められる企業会計の基準に準拠しているかどうかとともに、関連する注記事項を含めた財務諸表の表示、構成及び内容、並びに財務諸表が基礎となる取引や会計事象を適正に表示しているかどうかを評価する。

監査人は、経営者に対して、計画した監査の範囲とその実施時期、監査の実施過程で識別した内部統制の重要な不備を含む監査上の重要な発見事項、及び監査の基準で求められているその他の事項について報告を行う。

#### 利害関係

明治安田アセットマネジメント株式会社及びファンドと当監査法人又は業務執行社員との間には、公認会計士法の規定により記載すべき利害関係はない。

以 上

(注) 1. 上記の監査報告書の原本は当社が別途保管しております。

2. XBRLデータは監査の対象には含まれていません。

**独立監査人の中間監査報告書**

2025年11月14日

明治安田アセットマネジメント株式会社  
取締役会 御中

有限責任 あずさ監査法人

東京事務所

指定有限責任社員  
業務執行社員 公認会計士 三輪 登信指定有限責任社員  
業務執行社員 公認会計士 小林 広樹**中間監査意見**

当監査法人は、金融商品取引法第193条の2第1項の規定に基づく監査証明を行うため、「委託会社等の経理状況」に掲げられている明治安田アセットマネジメント株式会社の2025年4月1日から2026年3月31日までの第40期事業年度の中間会計期間（2025年4月1日から2025年9月30日まで）に係る中間財務諸表、すなわち、中間貸借対照表、中間損益計算書、中間株主資本等変動計算書、重要な会計方針及びその他の注記について中間監査を行った。

当監査法人は、上記の中間財務諸表が、我が国において一般に公正妥当と認められる中間財務諸表の作成基準に準拠して、明治安田アセットマネジメント株式会社の2025年9月30日現在の財政状態並びに同日をもって終了する中間会計期間（2025年4月1日から2025年9月30日まで）の経営成績に関する有用な情報を表示しているものと認める。

**中間監査意見の根拠**

当監査法人は、我が国において一般に公正妥当と認められる中間監査の基準に準拠して中間監査を行った。中間監査の基準における当監査法人の責任は、「中間財務諸表監査における監査人の責任」に記載されている。当監査法人は、我が国における職業倫理に関する規定に従って、会社から独立しており、また、監査人としてのその他の倫理上の責任を果たしている。当監査法人は、中間監査の意見表明の基礎となる十分かつ適切な監査証拠を入手したと判断している。

**中間財務諸表に対する経営者及び監査等委員会の責任**

経営者の責任は、我が国において一般に公正妥当と認められる中間財務諸表の作成基準に準拠して中間財務諸表を作成し有用な情報を表示することにある。これには、不正又は誤謬による重要な虚偽表示のない中間財務諸表を作成し有用な情報を表示するために経営者が必要と判断した内部統制を整備及び運用することが含まれる。

中間財務諸表を作成するに当たり、経営者は、継続企業的前提に基づき中間財務諸表を作成することが適切であるかどうかを評価し、我が国において一般に公正妥当と認められる中間財務諸表の作成基準に基づいて継続企業に関する事項を開示する必要がある場合には当該事項を開示する責任がある。

監査等委員会の責任は、財務報告プロセスの整備及び運用における取締役の職務の執行を監視することにある。

**中間財務諸表監査における監査人の責任**

監査人の責任は、監査人が実施した中間監査に基づいて、全体として中間財務諸表の有用な情報の表示に関して投資者の判断を損なうような重要な虚偽表示がないかどうかの合理的な保証を得て、中間監査報告書において独立の立場から中間財務諸表に対する意見を表明することにある。虚偽表示は、不正又は誤謬により発生する可能性があり、個別に又は集計すると、中間財務諸表の利用者の意思決定に影響を与えると合理的に見込まれる場合に、重要性があると判断される。

監査人は、我が国において一般に公正妥当と認められる中間監査の基準に従って、中間監査の過程を通じて、職業的専門家としての判断を行い、職業的懐疑心を保持して以下を実施する。

- 不正又は誤謬による中間財務諸表の重要な虚偽表示リスクを識別し、評価する。また、重要な虚偽表示リスクに対応する中間監査手続を立案し、実施する。中間監査手続の選択及び適用は監査人の判断による。さらに、中間監査の意見表明の基礎となる十分かつ適切な監査証拠を入手する。なお、中間監査手続は、年度監査と比べて監査手続の一部が省略され、監査人の判断により、不正又は誤謬による中間財務諸表の重要な虚偽表示リスクの評価に基づいて、分析的手続等を中心とした監査手続に必要な応じて追加の監査手続が選択及び適用される。
- 中間財務諸表監査の目的は、内部統制の有効性について意見表明するためのものではないが、監査人は、リスク評価の実施に際して、状況に応じた適切な中間監査手続を立案するために、中間財務諸表の作成と有用な情報の表示に関連する内部統制を検討する。
- 経営者が採用した会計方針及びその適用方法並びに経営者によって行われた会計上の見積りの合理性及び関連する注記事項の妥当性を評価する。
- 経営者が継続企業を前提として中間財務諸表を作成することが適切であるかどうか、また、入手した監査証拠に基づき、継続企業の前提に重要な疑義を生じさせるような事象又は状況に関して重要な不確実性が認められるかどうか結論付ける。継続企業の前提に関する重要な不確実性が認められる場合は、中間監査報告書において中間財務諸表の注記事項に注意を喚起すること、又は重要な不確実性に関する中間財務諸表の注記事項が適切でない場合は、中間財務諸表に対して除外事項付意見を表明することが求められている。監査人の結論は、中間監査報告書日までに入手した監査証拠に基づいているが、将来の事象や状況により、企業は継続企業として存続できなくなる可能性がある。
- 中間財務諸表の表示及び注記事項が、我が国において一般に公正妥当と認められる中間財務諸表の作成基準に準拠しているかどうかとともに、関連する注記事項を含めた中間財務諸表の表示、構成及び内容、並びに中間財務諸表が基礎となる取引や会計事象に関して有用な情報を表示しているかどうかを評価する。

監査人は、監査等委員会に対して、計画した中間監査の範囲とその実施時期、中間監査の実施過程で識別した内部統制の重要な不備を含む中間監査上の重要な発見事項、及び中間監査の基準で求められているその他の事項について報告を行う。

#### 利害関係

会社と当監査法人又は業務執行社員との間には、公認会計士法の規定により記載すべき利害関係はない。

以 上

---

(注) 1. 上記の監査報告書の原本は当社が別途保管しております。

2. XBRLデータは監査の対象には含まれていません。