

**【表紙】**

【提出書類】	有価証券報告書
【提出先】	関東財務局長殿
【提出日】	2026年2月25日提出
【計算期間】	第38期(自 2024年11月27日至 2025年11月26日)
【ファンド名】	ミリオン(従業員積立投資プラン)ボンドミックス ポ-トフォリオ
【発行者名】	SBI岡三アセットマネジメント株式会社
【代表者の役職氏名】	代表取締役社長 塩川 克史
【本店の所在の場所】	東京都中央区京橋二丁目2番1号
【事務連絡者氏名】	前田 路子
【連絡場所】	東京都中央区京橋二丁目2番1号
【電話番号】	03-3516-1432
【縦覧に供する場所】	該当事項はありません。

## 第一部【ファンド情報】

## 第1【ファンドの状況】

## 1【ファンドの性格】

## (1)【ファンドの目的及び基本的性格】

## ファンドの目的

ファンドは、日経平均株価（225種）採用の株式とわが国の公社債等を実質的な主要投資対象とし、信託財産の成長と安定した収益の確保をはかることを目的として、運用を行います。

## 信託金の限度額

委託会社は、受託会社と合意のうえ、金200億円を限度として信託金を追加することができます。委託会社は、受託会社と合意のうえ、この限度額を変更することができます。

## ファンドの商品分類

一般社団法人投資信託協会が定める「商品分類に関する指針」に基づくファンドの商品分類および属性区分は、以下のとおりです。

商品分類表（ファンドが該当する商品分類を網掛け表示しています。）

単位型・追加型	投資対象地域	投資対象資産 (収益の源泉)
単位型	<b>国内</b>	株式 債券
<b>追加型</b>	海外	不動産投信
	内外	その他資産 ( ) <b>資産複合</b>

## 商品分類の定義

追加型	一度設定されたファンドであってもその後追加設定が行われ従来の信託財産とともに運用されるファンドをいう。
国内	目論見書又は投資信託約款において、組入資産による主たる投資収益が実質的に国内の資産を源泉とする旨の記載があるものをいう。
資産複合	目論見書又は投資信託約款において、株式、債券、不動産投信及びその他資産のうち複数の資産による投資収益を実質的に源泉とする旨の記載があるものをいう。

属性区分表（ファンドが該当する属性区分を網掛け表示しています。）

投資対象資産	決算頻度	投資対象地域	投資形態	
株式 一般 大型株 中小型株	<b>年1回</b>  年2回  年4回	グローバル  <b>日本</b>  北米	<b>ファミリーファンド</b>	
債券 一般 公債 社債 その他債券 クレジット属性 ( )	年6回 (隔月)  年12回 (毎月)	欧州  アジア  オセアニア		
不動産投信	日々	中南米		
その他資産 ( )	その他 ( )	アフリカ  中近東 (中東)		
<b>資産複合</b> <b>(その他資産</b> <b>(投資信託証券</b> <b>(株式一般))、</b> <b>債券一般)</b> 資産配分固定型 資産配分変更型		エマージング		
				ファンド・オブ・ファンズ

ファンドは、ファミリーファンド方式により、マザーファンドの受益証券(投資信託証券)への投資を通じて、わが国の金融商品取引所上場株式の運用を行います。そのため、属性区分におけるファンドの投資対象資産は、「資産複合(その他資産(投資信託証券(株式一般))、債券一般)」となり、商品分類における投資対象資産(収益の源泉)である「資産複合」とは分類・区分が異なります。

#### 属性区分の定義

資産複合 (その他資産 (投資信託証券 (株式一般))、債券一般)	目論見書又は投資信託約款において、主として複数の資産(株式、債券)を実質的な投資対象とする旨の記載があるものをいう。なお、株式への投資については投資信託証券への投資を通じて行う。
年1回	目論見書又は投資信託約款において、年1回決算する旨の記載があるものをいう。
日本	目論見書又は投資信託約款において、組入資産による投資収益が日本の資産を源泉とする旨の記載があるものをいう。
ファミリーファンド	目論見書又は投資信託約款において、親投資信託(ファンド・オブ・ファンズ)にのみ投資されるものを除く。)を投資対象として投資するものをいう。

(注) ファンドが該当しない商品分類および属性区分の定義につきましては、一般社団法人投資信託協会のホームページ(<https://www.toushin.or.jp/>)をご覧ください。

## 〈ファンドの特色〉

- 日経平均株価（225種）採用の株式への投資により売買益の獲得をねらい、わが国の公社債等への投資により利息収入の確保をはかり、信託財産の成長と安定した収益の確保をはかることを目的として、運用を行います。
- 株式の運用は、ミリオン・インデックス マザーファンド受益証券への投資を通じて、「ファミリーファンド方式」で行います。  
また、公社債の運用は、ファンドが直接投資を行います。
- 株式の運用は、投資成果を日経平均トータルリターン・インデックスの動きにできるだけ連動させるため、日経平均株価をモデルとしてポートフォリオ管理を行います。
  - イ. 日経平均株価（225種）採用銘柄のうち、原則として、100銘柄程度以上に、分散投資を行います。
  - ロ. 株式の組入比率は、高位を保ちます。

※日経平均株価（225種）とは、株式会社日本経済新聞社が東証プライム市場上場銘柄のうち代表的な225銘柄を対象に算出・公表している株価指数であり、わが国の株式市場動向を反映する代表的な指数のひとつです。

### 日経平均トータルリターン・インデックス とは…

配当込みの日経平均株価（225種）の値動きを示す指数です。

- ・「日経平均トータルリターン・インデックス」は、株式会社日本経済新聞社によって独自に開発された手法によって、算出される著作物であり、株式会社日本経済新聞社は、「日経平均トータルリターン・インデックス」自体及び「日経平均トータルリターン・インデックス」を算定する手法に対して、著作権その他一切の知的財産権を有しています。
- ・「日経」及び「日経平均トータルリターン・インデックス」を示す標章に関する商標権その他の知的財産権は、全て株式会社日本経済新聞社に帰属します。
- ・本件投資信託は、投資信託委託業者等の責任のもとで運用されるものであり、株式会社日本経済新聞社は、その運用及び本件受益権の取引に関して、一切の責任を負いません。
- ・株式会社日本経済新聞社は、「日経平均トータルリターン・インデックス」を継続的に公表する義務を負うものではなく、公表の誤謬、遅延又は中断に関して、責任を負いません。
- ・株式会社日本経済新聞社は、「日経平均トータルリターン・インデックス」の構成銘柄、計算方法、その他、「日経平均トータルリターン・インデックス」の内容を変える権利及び公表を停止する権利を有しています。

※資金動向、市況動向等によっては上記のような運用ができない場合があります。

## 分配方針

毎年11月26日（休業日の場合は翌営業日）に決算を行い、原則として、以下の方針に基づき、収益分配を行います。なお、分配金は、税金を差し引いた後、決算日の基準価額で再投資します。

- 分配対象収益の範囲は、繰越分を含めた利子収入と売買益等の全額とします。
- 委託会社が、基準価額水準・市況動向、残存信託期間等を勘案して、分配金額を決定します。

※分配可能額が少額の場合や基準価額水準によっては、収益分配を行わないことがあります。

※将来の分配金の支払いおよびその金額について保証するものではありません。

### （2）【ファンドの沿革】

1987年11月27日 信託契約締結、設定、運用開始

2007年 1月 4日 投資信託振替制度へ移行

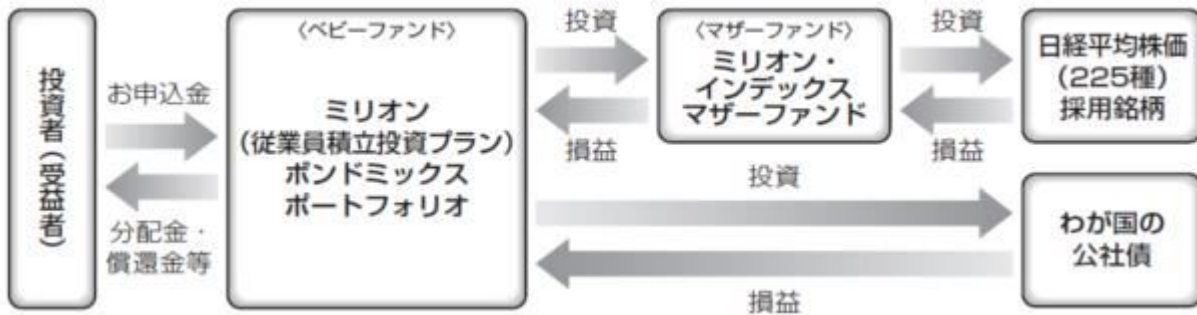
### （3）【ファンドの仕組み】

## ファミリーファンド方式

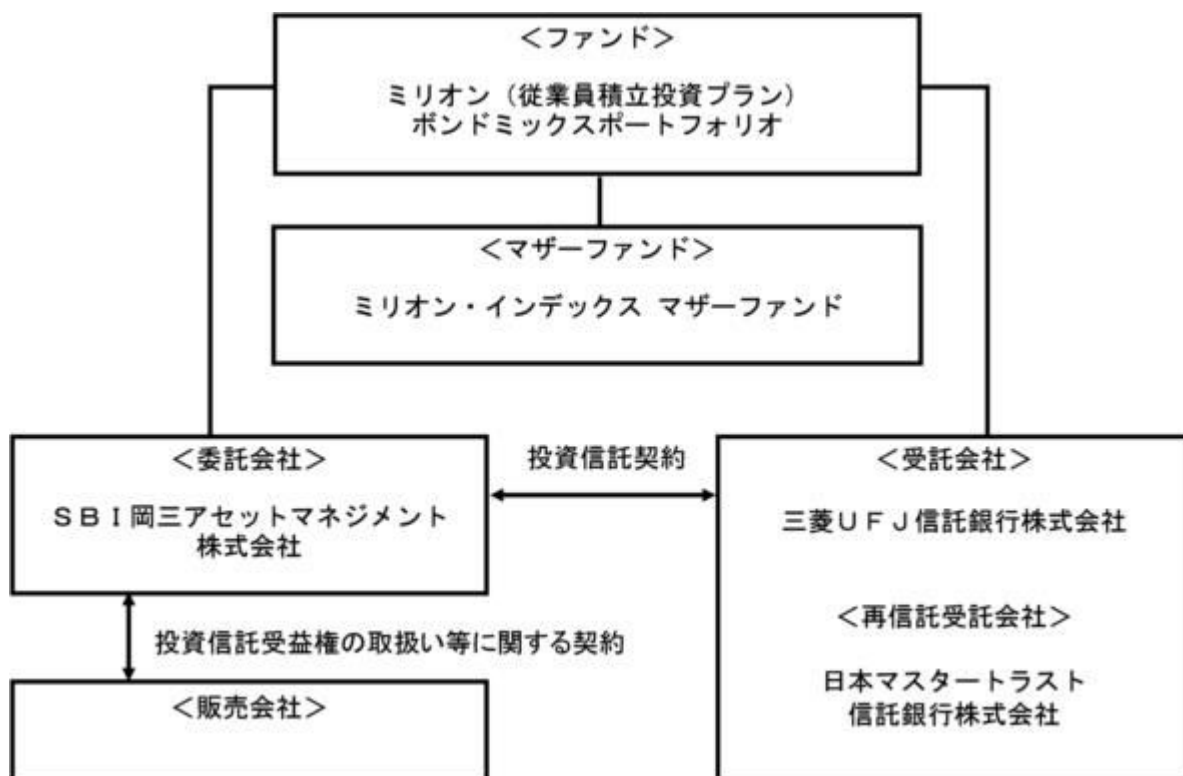
株式の運用は、ミリオン・インデックス マザー・ファンドの受益証券への投資を通じて、「ファミリーファンド方式」で行います。

公社債の運用は、ファンドが直接投資を行います。

「ファミリーファンド方式」とは、投資家から投資された資金をベビーファンドとしてまとめ、その資金を主としてマザーファンドに投資することにより、実質的な運用をマザーファンドで行う仕組みです。



## ファンドの関係法人とその役割



関係法人	役割
委託会社	投資信託契約に基づき、投資信託財産の運用指図、投資信託財産の計算（基準価額の計算）、収益分配金、償還金及び解約金の支払い、投資信託説明書（交付目論見書）、投資信託説明書（請求目論見書）および運用報告書の作成・交付等を行います。
受託会社	投資信託契約に基づき、投資信託財産の保管・管理・計算、委託会社の指図に基づく投資信託財産の処分等を行います。
再信託受託会社	受託会社との再信託契約に基づき、所定の事務を行います。

販売会社	委託会社との間に締結した「投資信託受益権の取扱い等に関する契約」に基づき、受益権の募集の取扱い、投資信託説明書（交付目論見書）、投資信託説明書（請求目論見書）及び運用報告書の交付の取扱い、解約請求の受付、買取請求の受付・実行、収益分配金の再投資、償還金及び解約金の支払事務等を行います。
------	---

### 委託会社の概況（2025年11月末日現在）

資本金  
1億円

#### 委託会社の沿革

1964年10月 6日	「日本投信委託株式会社」設立
2008年 4月 1日	岡三投資顧問株式会社と合併し、商号を「岡三アセットマネジメント株式会社」に変更
2023年 7月 1日	商号を「SBI岡三アセットマネジメント株式会社」に変更

#### 大株主の状況

名 称	住 所	持株数	持株比率
SBIグローバルアセットマネジメント株式会社	東京都港区六本木一丁目6番1号	577,400株	51.0%
株式会社岡三証券グループ	東京都中央区日本橋一丁目17番6号	554,701株	49.0%

## 2【投資方針】

### （1）【投資方針】

#### 基本方針

ファンドは、信託財産の成長と安定した収益の確保をはかることを目的として、運用を行います。

#### 運用方法

##### a 投資対象

ミリオン・インデックス マザー・ファンドの受益証券（以下、「マザーファンド受益証券」といいます。）及びわが国の公社債等を主要投資対象とします。

##### b 投資態度

イ マザーファンド受益証券への投資により売買益の獲得をねらい、公社債等への投資により利息収入の確保をはかります。

ロ 有価証券の価格変動リスクを回避するため、国内において行われる有価証券先物取引、有価証券指数等先物取引、有価証券オプション取引、金利に係る先物取引および金利に係るオプション取引ならびに外国の取引所におけるわが国の有価証券指数等先物取引、金利に係る先物取引および金利に係るオプション取引と類似の取引（以下「有価証券先物取引等」といいます。）を行う場合があります。

八 資金動向、市況動向等によっては上記のような運用ができない場合があります。

## （２）【投資対象】

### 有価証券

委託会社は、信託金を、SBI岡三アセットマネジメント株式会社を委託会社とし、三菱UFJ信託銀行株式会社を受託会社として締結された「ミリオン・インデックス マザーファンド」のほか以下の有価証券（金融商品取引法第2条第2項の規定により有価証券とみなされる同項各号に掲げる権利を除きます。）で市場性のあるものに投資することを指図します。

- a 国債証券
- b 地方債証券
- c 特別の法律により法人の発行する債券
- d 社債券(新株引受権証券と社債券とが一体となった新株引受権付社債券(以下「分離型新株引受権付社債券」といいます。))の新株引受権証券を除きます。)
- e コマーシャル・ペーパー
- f 外国または外国の者の発行する本邦通貨表示の証券で上記aからeまでの性質を有するもの
- g 指定金銭信託の受益証券（金融商品取引法第2条第1項第14号で定める受益証券発行信託の受益証券に限ります。）
- h 貸付債権信託受益権であって金融商品取引法第2条第1項第14号で定める受益証券発行信託の受益証券に表示されるべきもの

### 金融商品

委託会社は、信託金を、上記の有価証券のほか、以下の金融商品（金融商品取引法第2条第2項の規定により有価証券とみなされる同項各号に掲げる権利を含みます。）により運用することを指図することができます。

- a 預金
- b 指定金銭信託（金融商品取引法第2条第1項第14号に規定する受益証券発行信託を除きます。）
- c コール・ローン
- d 手形割引市場において売買される手形
- e 貸付債権信託受益権であって金融商品取引法第2条第2項第1号で定めるもの

(参考)ファンドが投資するマザーファンドの概要

### ミリオン・インデックス マザーファンド

委託会社	SBI岡三アセットマネジメント株式会社
基本方針	わが国の株式市場の動きと長期成長をとらえることを目標に、日経平均トータルリターン・インデックスに連動する投資成果を目指して運用を行います。
投資対象	わが国の金融商品取引所上場株式のうち日経平均株価に採用された銘柄を主要投資対象とします。

投資態度	<p>投資成果を日経平均トータルリターン・インデックスの動きにできるだけ連動させるため、日経平均株価をモデルとしてポートフォリオ管理を行います。</p> <p>(イ)原則として、上記投資対象銘柄のうち100銘柄程度以上に、分散投資を行います。</p> <p>(ロ)株式の組入比率は、高位を保ちます。</p> <p>有価証券等の価格変動リスクを回避するため、国内において行われる有価証券先物取引、有価証券指数等先物取引、有価証券オプション取引、金利に係る先物取引および金利に係るオプション取引ならびに外国の取引所におけるわが国の有価証券指数等先物取引、金利に係る先物取引および金利に係るオプション取引と類似の取引（以下「有価証券先物取引等」といいます。）を行う場合があります。</p> <p>資金動向、市況動向等によっては上記のような運用ができない場合があります。</p>
投資制限	<p>株式への投資には、制限を設けません。</p> <p>有価証券先物取引等は、約款第15条および第15条の2の範囲で行います。</p> <p>一般社団法人投資信託協会規則に定める一の者に対する株式等エクスポージャー、債券等エクスポージャーおよびデリバティブ等エクスポージャーの投資信託財産の純資産総額に対する比率は、原則として、それぞれ10%、合計で20%以内とすることとし、当該比率を超えることとなった場合には、一般社団法人投資信託協会規則に従い当該比率以内となるよう調整を行うこととします。</p>
決算	<p>毎年11月26日（休業日の場合は翌営業日）に決算を行います。</p> <p>信託財産から生ずる利益は、信託終了時まで信託財産中に留保し、分配は行いません。</p>
信託報酬	<p>ありません。</p>
その他	<p>・デリバティブ取引等に係る投資制限</p> <p>デリバティブ取引等については、一般社団法人投資信託協会規則の定めるところに従い、合理的な方法により算出した額が投資信託財産の純資産総額を超えないものとします。</p>

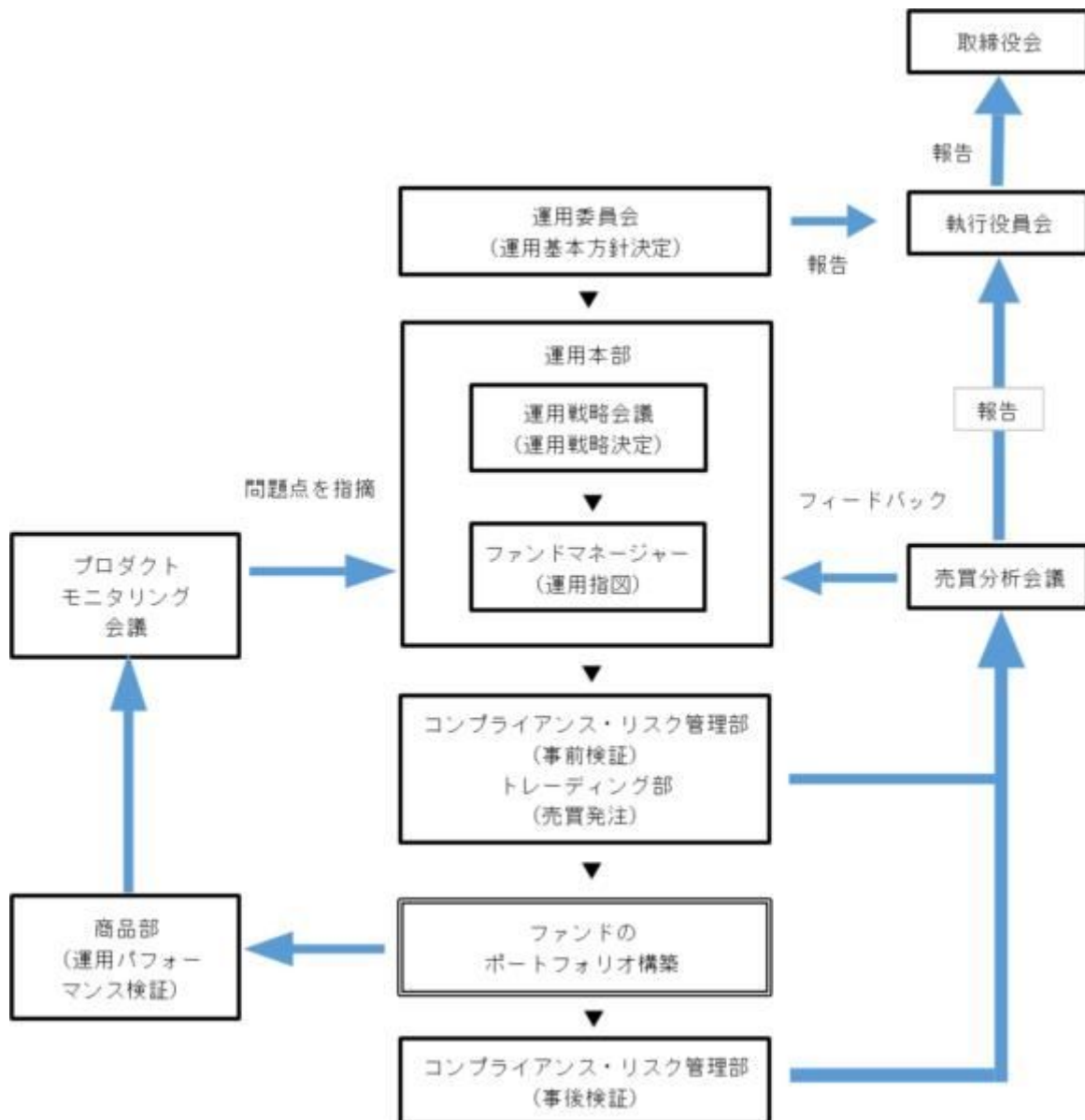
#### 日経平均トータルリターン・インデックス について

- ・「日経平均トータルリターン・インデックス」は、株式会社日本経済新聞社によって独自に開発された手法によって、算出される著作物であり、株式会社日本経済新聞社は、「日経平均トータルリターン・インデックス」自体及び「日経平均トータルリターン・インデックス」を算定する手法に対して、著作権その他一切の知的財産権を有しています。
- ・「日経」及び「日経平均トータルリターン・インデックス」を示す標章に関する商標権その他の知的財産権は、全て株式会社日本経済新聞社に帰属します。
- ・本件投資信託は、投資信託委託業者等の責任のもとで運用されるものであり、株式会社日本経済新聞社は、その運用及び本件受益権の取引に関して、一切の責任を負いません。
- ・株式会社日本経済新聞社は、「日経平均トータルリターン・インデックス」を継続的に公表する義務を負うものではなく、公表の誤謬、遅延又は中断に関して、責任を負いません。
- ・株式会社日本経済新聞社は、「日経平均トータルリターン・インデックス」の構成銘柄、計算方法、その他、「日経平均トータルリターン・インデックス」の内容を変える権利及び公表を停止する権利を有しています。

### (3) 【運用体制】

運用体制、内部管理および意思決定を監督する組織

ファンドの運用体制、内部管理および意思決定を監督する組織は、以下のようになります。



会議名または部署名	役割
運用委員会 (月1回開催)	運用本部が策定した投資環境分析と運用の基本方針案に基づいて検討を行い、運用の基本方針を決定します。また、運用に関する内規の制定及び改廃等を決定します。委員長は審議・検討結果を執行役員会へ報告します。 また、執行役員会の構成員である業務執行取締役は、審議・検討結果を取締役会へ報告します。
運用戦略会議 (月1回開催)	運用委員会で決定された運用の基本方針に基づいたファンドの運用戦略を決定します。
各運用部	ファンドマネージャーは、運用戦略会議で決定された運用戦略に基づき、運用計画を策定し、運用計画に基づいて、運用の指図を行います。
プロダクトモニタリング会議 (月1回開催)	運用のパフォーマンス向上等に資することを目的に、ファンドの運用パフォーマンスを分析・検証・評価し、各運用部に問題点を指摘して改善を促します。

売買分析会議 (月1回開催)	運用指図及び売買発注の事前検証及び事後検証に関する報告、法令諸規則及び約款等の遵守状況の検証に関する報告、及び運用リスク管理状況の検証に関する報告を行います。議長は会議の結果を執行役員会へ報告します。 また、執行役員会の構成員である業務執行取締役は、会議の結果を取締役会へ報告します。
業務審査委員会 (原則月1回開催)	運用指図や売買発注等において、事務処理ミスや法令諸規則違反等の適切な事案や事故が発生した場合に、その対応策や業務改善策等について審議し決定します。委員長はその結果を執行役員会へ報告します。 また、執行役員会の構成員である業務執行取締役は、審議事項等を取締役会へ報告します。
トレーディング部 (6名程度)	売買発注を行うとともに、最良執行の観点から検証・分析を行います。
コンプライアンス・リスク管理部 (4~6名程度)	運用指図の事前検証および事後検証、法令諸規則及び約款等の遵守状況の確認等を行います。
商品部 (8~10名程度)	ファンドの運用パフォーマンスを分析・検証・評価し、各運用部にフィードバックを行います。

#### 社内規程

委託会社は、ファンドの運用に関する社内規程等において、運用を行うに当たって遵守すべき事項等を定め、ファンドの商品性に則った適切な運用を行っています。

また、委託会社では、「リスク管理規程」において運用に関するリスク(法令諸規則、運用財産の約款又は規約及び基本方針を逸脱した運用の実施、投資対象企業及び取引先の信用力低下、運用財産の資金の流動性低下等)を管理すべきリスクとして定め、運用本部及び運用本部から独立した部署がモニタリングや検証を通じて管理を行っています。

#### ファンドの関係法人(販売会社を除く)に対する管理体制等

「受託会社」または「再信託受託会社」に対しては、日々の基準価額および純資産照合、月次の勘定残高照合などを行っております。

運用体制等につきましては、2025年11月末日現在のものであり、変更になることがあります。

#### (4)【分配方針】

毎年11月26日(休業日の場合は翌営業日)に決算を行い、原則として、以下の方針に基づき分配を行います。なお、分配金は、税金を差し引いた後、決算日の基準価額で再投資します。

##### a 分配対象収益の範囲

繰越分を含めた利子収入と売買益等の全額とします。

##### b 分配対象収益についての分配方針

委託会社が基準価額水準・市況動向、残存信託期間等を勘案して、分配金額を決定します。

##### c 留保益の運用方針

留保益については、委託会社の判断に基づき、運用の基本方針と同一の運用を行います。

収益分配金は、決算日の基準価額で再投資します。

## (5)【投資制限】

### <約款に基づく投資制限>

マザーファンド受益証券への投資は、信託財産の純資産総額の70%未満とします。

### 投資する公社債の範囲

委託会社が投資することを指図する公社債のうち、外国または外国の者の発行する邦貨建公社債及びわが国またはわが国の者が外国において発行する邦貨建公社債については、取引所に上場(上場予定を含みます。)されている銘柄及びこれに準ずるものとします。ただし、社債権者割当により取得する公社債についてはこの限りではありません。

### 先物取引等の運用指図・目的・範囲

- a 委託会社は、信託財産が運用対象とする有価証券の価格変動リスクを回避するため、わが国の取引所における有価証券先物取引、有価証券指数等先物取引及び有価証券オプション取引ならびに外国の取引所におけるこれらの取引と類似の取引を次の範囲で行うことの指図ができます。なお、選択権取引は、オプション取引に含めて取り扱うものとします(以下同じ。)
- イ. 先物取引の売建及びコール・オプションの売付の指図は、建玉の合計額が、ヘッジの対象とする有価証券(以下「ヘッジ対象有価証券」といいます。)の時価総額の範囲内とします。
  - ロ. 先物取引の買建及びプット・オプションの売付の指図は、建玉の合計額が、ヘッジ対象有価証券の組入可能額(組入ヘッジ対象有価証券を差し引いた額)に信託財産が限月までに受取る組入貸付債権信託受益権の利払金及び償還金を加えた額を限度とし、かつ信託財産が限月までに受取る組入有価証券に係る利払金及び償還金等ならびに金融商品(預金、指定金銭信託(金融商品取引法第2条第1項第14号に規定する受益証券発行信託を除きます。)、コール・ローン、手形割引市場において売買される手形に限りません。以下、同じ。)の範囲内とします。
  - ハ. コール・オプション及びプット・オプションの買付の指図は、a及びbで規定する全オプション取引に係る支払いプレミアム額の合計額が取引時点の信託財産の純資産総額の5%を上回らない範囲内とします。
- b 委託会社は、信託財産に属する資産の価格変動リスクを回避するため、わが国の取引所における金利に係る先物取引及びオプション取引ならびに外国の取引所におけるこれらの取引と類似の取引を次の範囲で行うことの指図をすることができます。なお、現物オプション取引は預金に限るものとします。
- イ. 先物取引の売建及びコール・オプションの売付の指図は、建玉の合計額が、ヘッジ対象とする金利商品(以下「ヘッジ対象金利商品」といいます。)の時価総額の範囲内とします。
  - ロ. 先物取引の買建及びプット・オプションの売付の指図は、建玉の合計額が、信託財産が限月までに受取る組入有価証券に係る利払金及び償還金等ならびに金融商品の範囲内とします。
  - ハ. コール・オプション及びプット・オプションの買付の指図は、支払いプレミアム額の合計額が取引時点のヘッジ対象金利商品の時価総額の5%を上回らない範囲とし、かつa及びbで規定する全オプション取引に係る支払いプレミアム額の合計額が取引時点の信託財産の純資産総額の5%を上回らない範囲内とします。

### デリバティブ取引等に係る投資制限

デリバティブ取引等については、一般社団法人投資信託協会規則の定めるところに従い、合理的な方法により算出した額が投資信託財産の純資産総額を超えないものとします。

一般社団法人投資信託協会規則に定める一の者に対する株式等エクスポージャー、債券等エクスポージャーおよびデリバティブ等エクスポージャーの投資信託財産の純資産総額に対する比率は、原則として、それぞれ10%、合計で20%以内とすることとし、当該比率を超えることとなった場合には、一般社団法人投資信託協会規則に従い当該比率以内となるよう調整を行うこととします。

### 3【投資リスク】

投資者の皆さまの投資元本は保証されているものではなく、基準価額の下落により、損失を被り、投資元本を割り込むことがあります。

投資信託は預貯金と異なります。投資信託財産に生じた利益及び損失は、すべて投資者の皆さまに帰属します。

ファンドは、国内の株式や国内の債券等値動きのある有価証券等に投資しますので、組入れた有価証券等の価格の下落等の影響により、基準価額が下落し、損失を被ることがあります。

#### <投資リスク>

##### 株価変動リスク

株式の価格は、株式の発行会社の業績や財務状況、株式市場の需給、政治・経済状況等の影響により変動します。

投資した株式の価格の上昇は、ファンドの基準価額の上昇要因となり、投資した株式の価格の下落は、ファンドの基準価額の下落要因となります。

投資した株式の価格の下落の影響で、ファンドの基準価額が下落し、損失を被る可能性があります。

##### 日経平均株価(225種)変動リスク

株式の運用は、日経平均トータルリターン・インデックスに連動する投資成果を目標としますので、日経平均株価(225種)の下落の影響により、ファンドの基準価額が下落し、損失を被る可能性があります。

##### 金利変動リスク

金利は、経済環境や物価動向、金融政策、経済政策等を反映して変動します。一般に、金利が上昇した場合には債券の価格は下落し、金利が低下した場合には債券の価格は上昇します。

投資した債券の価格の上昇は、ファンドの基準価額の上昇要因となり、投資した債券の価格の下落は、ファンドの基準価額の下落要因となります。

投資した債券の価格の下落の影響で、ファンドの基準価額が下落し、損失を被る可能性があります。

##### 信用リスク

有価証券等の発行体の破綻や財務状況の悪化、および有価証券等の発行体の財務状況に関する外部評価の変化等の影響により、投資した有価証券等の価格が大きく下落することや、投資資金が回収不能となる場合があります。このような場合には、ファンドの基準価額が下落し、損失を被る可能性があります。

債券や短期金融商品を投資対象としますので、元利支払いの不履行もしくは遅延の影響で、ファンドの基準価額が下落し、損失を被る可能性があります。

基準価額の変動要因は上記のリスクに限定されるものではありません。

### < 留意事項 >

- ・ ファンドのお取引に関しては、金融商品取引法第37条の6の規定（いわゆるクーリングオフ）の適用はありません。
- ・ 投資信託は預金商品や保険商品ではなく、預金保険、保険契約者保護機構の保護の対象ではありません。また、登録金融機関が取り扱う投資信託は、投資者保護基金の対象とはなりません。
- ・ ファンドは、大量の解約が発生し短期間で解約資金を手当てする必要がある場合や主たる取引市場において市場環境が急変した場合等に、一時的に組入資産の流動性が低下し、市場実勢から期待できる価格で取引できないリスク、取引量が限られてしまうリスクがあります。これにより、基準価額にマイナスの影響を及ぼす可能性や、換金申込の受付が中止となる可能性、換金代金の支払が遅延する可能性があります。
- ・ 分配金は、預貯金の利息とは異なり、ファンドの純資産から支払われますので、分配金が支払われると、その金額相当分、基準価額は下がります。分配金は、計算期間中に発生した収益を超えて支払われる場合があるため、分配金の水準は、必ずしも計算期間におけるファンドの収益率を示すものではありません。また、投資者の購入価額によっては、分配金の一部または全部が、実質的には元本の一部払戻しに相当する場合があります。ファンド購入後の運用状況により、分配金額より基準価額の値上がり小さかった場合も同様です。
- ・ ファンドは、ファミリーファンド方式で運用を行います。ファンドが投資対象とするマザーファンドを他のベビーファンドが投資対象としている場合に、当該他のベビーファンドにおいて追加設定および一部解約等がなされた場合には、その結果として、マザーファンドにおいても売買等が生じ、ファンドの基準価額が影響を受けることがあります。

### < 投資リスクに対する管理体制 >（2025年11月末日現在）

- ・ 運用委員会において運用に関する内規の制定及び改廃、個別ファンドに係る運用リスク管理に関する事項を決定します。
- ・ コンプライアンス・リスク管理部は、投資信託財産の運用の指図につき法令、投資信託協会諸規則、社内規程及び投資信託約款等（以下、「法令諸規則等」という。）に定める運用の指図に関する事項の遵守状況を確認します。

発注前の検証については、運用実施に関する内規に基づき、発注内容が法令諸規則等に照らして適当であるか否かについて伝票又はオーダー・マネジメント・システムのコンプライアンスチェック機能を利用して確認を行います。

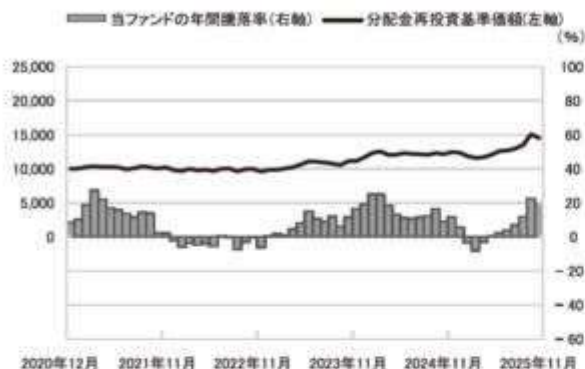
発注後の検証については、運用指図結果の適法性又は適正性について確認を行います。

- ・ 流動性リスク管理に関する規程を定め、ファンドの組入資産の流動性リスクのモニタリングなどを実施するとともに、緊急時対応策の策定・検証などを行います。執行役員会等は、流動性リスク管理の適切な実施の確保や流動性リスク管理態勢について監督します。
- ・ プロダクトモニタリング会議におけるファンドの運用パフォーマンスの分析・検証・評価や、売買分析会議におけるファンドの組入有価証券の格付状況、有価証券売買状況や組入状況の報告等により、全社的に投資リスクを把握し管理を行います。

## （参考情報）

### ファンドの年間騰落率及び分配金再投資基準価額の推移

2020年12月末～2025年11月末

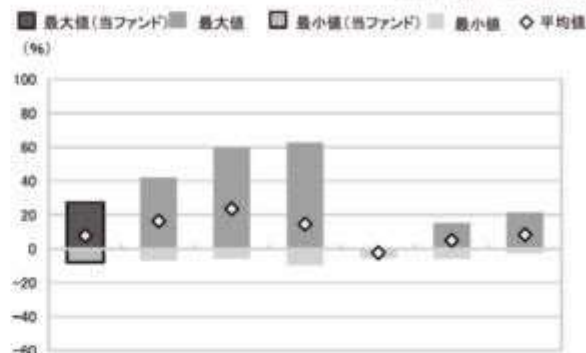


\* 分配金再投資基準価額は、2020年12月末を10,000として指数化しております。  
分配金再投資基準価額は、税引前の分配金を再投資したものとみなして計算していますので、実際の基準価額と異なる場合があります。  
\* 年間騰落率は、2020年12月から2025年11月の5年間の各月末における1年間の騰落率を表示したものです。  
年間騰落率は、分配金再投資基準価額に基づいて計算した年間騰落率が記載されており、実際の基準価額に基づいて計算した年間騰落率とは異なる場合があります。

### ファンドと他の代表的な資産クラスとの騰落率の比較

グラフは、ファンドと代表的な資産のリスクを定量的に比較できるように作成したものです。

2020年12月末～2025年11月末



	当ファンド	日本株	先進国株	新興国株	日本国債	先進国債	新興国債
最大値	27.4	42.1	59.8	62.7	0.6	15.3	21.5
最小値	△7.9	△7.1	△5.8	△9.7	△5.5	△6.1	△2.7
平均値	7.9	16.5	23.6	14.5	△2.3	4.9	8.4

\* 全ての資産クラスが当ファンドの投資対象とは限りません。  
\* 2020年12月から2025年11月の5年間の各月末における1年間の騰落率の最大値・最小値・平均値を表示したものです。  
\* 決算日に対応した数値とは異なります。  
\* 当ファンドは分配金再投資基準価額の騰落率です。

#### 各資産クラスの指数

日本株・・・東証株価指数(TOPIX) (配当込み)  
先進国株・・・MSCI-KOKUSAIインデックス(配当込み、円ベース)  
新興国株・・・MSCIエマージング・マーケット・インデックス(配当込み、円ベース)  
日本国債・・・NOMURA-BPI国債  
先進国債・・・FTSE世界国債インデックス(除く日本、円ベース)  
新興国債・・・JPモルガン・ガバメント・ボンド・インデックス・エマージング・マーケット・グローバル・ディバースファイド(円ベース)  
(注) 海外の指数は、為替ヘッジなしによる投資を想定して、円換算しております。

#### ○代表的な資産クラスとの騰落率の比較に用いた指数について

騰落率は、データソースが提供する各指数をもとに株式会社野村総合研究所が計算しており、その内容について、信憑性、正確性、完全性、最新性、網羅性、適時性を含む一切の保証を行いません。また、当該騰落率に関連して資産運用または投資判断をした結果生じた損害等、当該騰落率の利用に起因する損害及び一切の問題について、何らの責任も負いません。

#### 東証株価指数(TOPIX) (配当込み)

東証株価指数(TOPIX) (配当込み)は、日本の株式市場を広く網羅するとともに、投資対象としての機能性を有するマーケット・ベンチマークで、配当を考慮したものです。なお、TOPIXに関する著作権、知的財産権その他一切の権利は株式会社JPX総研又は株式会社JPX総研の関連会社に帰属します。

#### MSCI-KOKUSAIインデックス(配当込み、円ベース)

MSCI-KOKUSAIインデックス(配当込み、円ベース)は、MSCI Inc.が開発した、日本を除く世界の先進国の株式を対象として算出した指数で、配当を考慮したものです。なお、MSCI Indexに関する著作権、知的財産権その他一切の権利は、MSCI Inc.に帰属します。

#### MSCIエマージング・マーケット・インデックス(配当込み、円ベース)

MSCIエマージング・マーケット・インデックス(配当込み、円ベース)は、MSCI Inc.が開発した、世界の新興国の株式を対象として算出した指数で、配当を考慮したものです。なお、MSCI Indexに関する著作権、知的財産権その他一切の権利は、MSCI Inc.に帰属します。

#### NOMURA-BPI国債

NOMURA-BPI国債は、野村フィデューシャリー・リサーチ&コンサルティング株式会社が発表している日本の国債市場の動向を的確に表すために開発された投資収益指数です。なお、NOMURA-BPI国債に関する著作権、商標権、知的財産権その他一切の権利は、野村フィデューシャリー・リサーチ&コンサルティング株式会社に帰属します。

#### FTSE世界国債インデックス(除く日本、円ベース)

FTSE世界国債インデックス(除く日本、円ベース)は、FTSE Fixed Income LLCにより運営され、日本を除く世界主要国の国債の総合収益率を各市場の時価総額で加重平均した指数です。なお、FTSE世界国債インデックスに関する著作権等の知的財産その他一切の権利は、FTSE Fixed Income LLCに帰属します。

#### JPモルガン・ガバメント・ボンド・インデックス・エマージング・マーケット・グローバル・ディバースファイド(円ベース)

JPモルガン・ガバメント・ボンド・インデックス・エマージング・マーケット・グローバル・ディバースファイド(円ベース)は、J.P. Morgan Securities LLCが算出、公表している、新興国が発行する現地通貨建て国債を対象にした指数です。なお、JPモルガン・ガバメント・ボンド・インデックス・エマージング・マーケット・グローバル・ディバースファイドに関する著作権、知的財産権その他一切の権利は、J.P. Morgan Securities LLCに帰属します。

## 4【手数料等及び税金】

### (1)【申込手数料】

ありません。

### (2)【換金(解約)手数料】

ありません。

**（３）【信託報酬等】****信託報酬の総額及びその配分**

信託報酬の総額は、計算期間を通じて毎日、ファンドの純資産総額に年率0.495%（税抜0.45%）を乗じて得た額とします。信託報酬は日々計上され、ファンドの基準価額に反映されます。

信託報酬は、「委託会社」、「販売会社」及び「受託会社」の間で次のように配分します。

委託会社	年率0.22%（税抜0.20%）	委託した資金の運用の対価です。
販売会社	年率0.22%（税抜0.20%）	運用報告書等各種書類の送付、口座内でのファンドの管理、購入後の情報提供等の対価です。
受託会社	年率0.055%（税抜0.05%）	運用財産の管理、委託会社からの指図の実行の対価です。

**信託報酬の支払時期**

毎計算期間の最初の6ヵ月終了日及び毎計算期末または信託終了のとき、信託財産中から支弁します。

**（４）【その他の手数料等】**

ファンドの組入有価証券の売買委託手数料、先物・オプション取引等の売買委託手数料は、受益者の負担とし、信託財産中から支弁します。なお、マザーファンドの当該売買委託手数料につきましては、間接的に受益者の負担となります。

ファンドの財務諸表の監査費用は、計算期間を通じて毎日、信託財産の純資産総額に年率0.0055%（税抜0.005%）を乗じて得た額とし、日々計上され、ファンドの基準価額に反映されます。毎計算期間の最初の6ヵ月終了日および毎計算期末または信託終了のとき、信託財産中から支弁します。

ファンドの信託財産に関する租税、信託事務の処理に要する諸費用、受託会社の立替えた立替金の利息等は、受益者の負担とし、信託財産中から支弁します。なお、マザーファンドの当該費用につきましては、間接的に受益者の負担となります。

その他の手数料等につきましては、財務諸表の監査費用を除き、運用状況等により変動するものであり、事前に金額もしくはその上限額またはこれらの計算方法を示すことはできません。

**（５）【課税上の取扱い】**

ファンドは、課税上、株式投資信託として取り扱われます。

**個人受益者に対する課税****収益分配金に対する課税**

収益分配金のうち課税扱いとなる普通分配金は、配当所得として、以下の税率による源泉徴収が行われます。確定申告は不要ですが、確定申告による総合課税または申告分離課税のいずれかを選択することもできます。

**償還金および解約金に対する課税**

償還価額および解約価額から取得費（申込手数料および申込手数料に係る消費税等相当額

を含みます。)を控除した利益は、譲渡所得となり、以下の税率による申告分離課税が適用されます。ただし、特定口座（源泉徴収選択口座）をご利用の場合には、原則として確定申告は不要です。

償還時および解約時の差損（譲渡損失）については、確定申告等により、上場株式等の譲渡益と相殺することができ、申告分離課税を選択した上場株式等の配当所得との損益通算も可能です。

償還時および解約時の差益（譲渡益）については、他の上場株式等の譲渡損と相殺することができ、損益通算が可能となります。

また、特定公社債等（公募公社債投資信託を含みます。）の利子所得および譲渡所得等との損益通算も可能です。

2037年12月31日までは、復興特別所得税（所得税額×2.1%相当額）がかかります。

期間	税率
2014年1月1日以降 2037年12月31日まで	20.315%（所得税15%、復興特別所得税0.315%、地方税5%）
2038年1月1日以降	20%（所得税15%、地方税5%）

普通分配金、元本払戻金（特別分配金）とは

収益分配金には、課税扱いとなる「普通分配金」と、非課税扱いとなる「元本払戻金（特別分配金）」があります。

基準価額（分配落）が受益者の個別元本と同額の場合または上回っている場合には、分配金の全額が普通分配金となります。

基準価額（分配落）が受益者の個別元本を下回っている場合には、その下回る部分の額が元本払戻金（特別分配金）となり、分配金から元本払戻金（特別分配金）を控除した額が普通分配金となります。元本払戻金（特別分配金）は、元本の一部払戻しに相当し、非課税扱いとなります。

個別元本とは

個別元本とは、原則として、受益者毎の信託時の受益権の価額（申込手数料および申込手数料に係る消費税等相当額は含まれません。）をいい、追加信託のつど当該口数により加重平均されます。

ただし、複数の販売会社でファンドを買付けた場合は、販売会社ごとに個別元本の算出が行われます。

また、同一販売会社であっても、複数口座でファンドを買付けた場合には口座ごとに、個別元本の算出が行われることがあります。

受益者が、元本払戻金（特別分配金）を受け取った場合、個別元本は、分配金発生時の個別元本から元本払戻金（特別分配金）を控除した額となります。

少額投資非課税制度「愛称：NISA（ニーサ）」について

公募株式投資信託は税法上、一定の要件を満たした場合にNISA（少額投資非課税制度）の適用対象となります。

ファンドは、NISAの対象ではありません。

その他

- ・ 配当控除および益金不算入制度の適用はありません。

- ・ 買取請求による換金の場合の課税上の取扱い及び損益通算等につきましては、取得申込みを取り扱った販売会社にお問い合わせ下さい。
- ・ 外国税額控除の適用となった場合には、分配時の税金が上記と異なる場合があります。

上記の内容は2025年11月末日現在の情報に基づくものであり、税法が改正された場合には変更になることがあります。課税上の取扱いの詳細につきましては、税務専門家等にご確認されることをお勧めします。

### （参考情報）ファンドの総経費率

直近の運用報告書対象期間（2024年11月27日～2025年11月26日）の総経費率（年率）

総経費率(①+②)	運用管理費用の比率①	その他費用の比率②
0.51%	0.50%	0.01%

※対象期間中の運用・管理にかかった費用の総額（原則として、購入時手数料、売買委託手数料および有価証券取引税を除きます。）を対象期間中の平均受益権口数に対象期間中の平均基準価額（1口当たり）を乗じた数で除した総経費率（年率）です。

※その他費用の比率は、マザーファンドが支払った費用を含みます。

※上記の前提条件で算出されたもので、これらの値はあくまでも参考であり、実際に発生した費用の比率とは異なります。

※詳細につきましては直近の運用報告書（全体版）をご覧ください。

## 5【運用状況】

2025年11月28日現在の運用状況は、以下の通りです。

投資比率は、ファンドの純資産総額に対する当該資産の時価の比率をいいます。また、小数点以下第3位を四捨五入しており、合計と合わない場合があります。

### （1）【投資状況】

#### ミリオン（従業員積立投資プラン）ボンドミックス ポートフォリオ

資産の種類	国/地域	時価合計（円）	投資比率（%）
国債証券	日本	58,880,447	37.48
親投資信託受益証券	日本	92,444,486	58.84
コール・ローン等、その他の資産（負債控除後）		5,785,696	3.68
合計（純資産総額）		157,110,629	100.00

### （参考）ミリオン・インデックス マザ - ファンド

資産の種類	国/地域	時価合計（円）	投資比率（%）
株式	日本	2,275,808,380	96.99
コール・ローン等、その他の資産（負債控除後）		70,686,195	3.01
合計（純資産総額）		2,346,494,575	100.00

### （2）【投資資産】

#### 【投資有価証券の主要銘柄】

#### ミリオン（従業員積立投資プラン）ボンドミックス ポートフォリオ

順位	国/ 地域	種類	銘柄名	数量	帳簿価額 単価 (円)	帳簿価額 金額 (円)	評価額 単価 (円)	評価額 金額 (円)	利率 (%)	償還期限	投資 比率 (%)
1	日本	親投資信託 受益証券	ミリオン・イン デックス マザ - ファンド	25,572,472	3.5570	90,961,282	3.6150	92,444,486			58.84
2	日本	国債証券	第352回利付 国債(10年)	42,000,000	97.35	40,887,000	97.38	40,902,120	0.1	2028年9 月20日	26.03
3	日本	国債証券	第342回利付 国債(10年)	18,000,000	99.87	17,978,327	99.87	17,978,327	0.1	2026年3 月20日	11.44

## (種類別投資比率)

種類	投資比率(%)
国債証券	37.48
親投資信託受益証券	58.84
合計	96.32

## (参考)ミリオン・インデックス マザ - ファンド

順位	国/ 地域	種類	銘柄名	業種	数量	帳簿価額 単価 (円)	帳簿価額 金額 (円)	評価額 単価 (円)	評価額 金額 (円)	投資 比率 (%)
1	日本	株式	アドバンテスト	電気機器	16,000	19,460.00	311,360,000	20,575.00	329,200,000	14.03
2	日本	株式	ファーストリテイ リング	小売業	4,800	56,990.00	273,552,000	57,140.00	274,272,000	11.69
3	日本	株式	ソフトバンクグル ープ	情報・通 信業	12,000	16,260.00	195,120,000	16,825.00	201,900,000	8.60
4	日本	株式	東京エレクトロ ン	電気機器	6,000	31,170.00	187,020,000	31,800.00	190,800,000	8.13
5	日本	株式	T D K	電気機器	30,000	2,468.50	74,055,000	2,559.50	76,785,000	3.27
6	日本	株式	K D D I	情報・通 信業	24,000	2,704.00	64,896,000	2,689.50	64,548,000	2.75
7	日本	株式	ファナック	電気機器	10,000	4,935.00	49,350,000	5,026.00	50,260,000	2.14
8	日本	株式	中外製薬	医薬品	6,000	8,564.00	51,384,000	8,374.00	50,244,000	2.14
9	日本	株式	リクルートホル ディングス	サービ ス業	6,000	8,036.00	48,216,000	8,006.00	48,036,000	2.05
10	日本	株式	コナミグル ープ	情報・通 信業	2,000	23,760.00	47,520,000	23,835.00	47,670,000	2.03
11	日本	株式	信越化学工業	化学	10,000	4,617.00	46,170,000	4,702.00	47,020,000	2.00
12	日本	株式	ソニーグル ープ	電気機器	10,000	4,525.00	45,250,000	4,575.00	45,750,000	1.95
13	日本	株式	ダイキン工業	機械	2,000	20,095.00	40,190,000	20,285.00	40,570,000	1.73
14	日本	株式	テルモ	精密機器	16,000	2,467.00	39,472,000	2,440.00	39,040,000	1.66
15	日本	株式	日東電工	化学	10,000	3,797.00	37,970,000	3,861.00	38,610,000	1.65
16	日本	株式	フジクラ	非鉄金属	1,000	18,035.00	18,035,000	17,950.00	17,950,000	0.76
17	日本	株式	京セラ	電気機器	8,000	2,112.00	16,896,000	2,137.00	17,096,000	0.73
18	日本	株式	トヨタ自動車	輸送用機 器	5,000	3,141.00	15,705,000	3,133.00	15,665,000	0.67
19	日本	株式	豊田通商	卸売業	3,000	4,850.00	14,550,000	5,054.00	15,162,000	0.65
20	日本	株式	バンダイナムコ ホールディング ス	その他製 品	3,000	4,585.00	13,755,000	4,577.00	13,731,000	0.59
21	日本	株式	任天堂	その他製 品	1,000	13,235.00	13,235,000	13,280.00	13,280,000	0.57
22	日本	株式	イビデン	電気機器	1,000	10,905.00	10,905,000	11,880.00	11,880,000	0.51
23	日本	株式	H O Y A	精密機器	500	23,650.00	11,825,000	23,450.00	11,725,000	0.50
24	日本	株式	第一三共	医薬品	3,000	3,862.00	11,586,000	3,864.00	11,592,000	0.49
25	日本	株式	レーザーテック	電気機器	400	26,625.00	10,650,000	28,080.00	11,232,000	0.48
26	日本	株式	三菱商事	卸売業	3,000	3,684.00	11,052,000	3,702.00	11,106,000	0.47
27	日本	株式	セコム	サービ ス業	2,000	5,440.00	10,880,000	5,279.00	10,558,000	0.45

28	日本	株式	富士フイルムホールディングス	化学	3,000	3,330.00	9,990,000	3,360.00	10,080,000	0.43
29	日本	株式	アステラス製薬	医薬品	5,000	1,983.00	9,915,000	1,969.00	9,845,000	0.42
30	日本	株式	スズキ	輸送用機器	4,000	2,451.50	9,806,000	2,441.00	9,764,000	0.42

## (種類別及び業種別投資比率)

種類	国内/外国	業種	投資比率 (%)
株式	国内	水産・農林業	0.05
		鉱業	0.06
		建設業	1.16
		食料品	1.64
		繊維製品	0.05
		パルプ・紙	0.04
		化学	5.01
		医薬品	4.40
		石油・石炭製品	0.14
		ゴム製品	0.44
		ガラス・土石製品	0.40
		鉄鋼	0.03
		非鉄金属	1.32
		金属製品	0.01
		機械	3.66
		電気機器	34.73
		輸送用機器	2.27
		精密機器	2.60
		その他製品	1.51
		電気・ガス業	0.13
		陸運業	0.52
		海運業	0.20
		空運業	0.14
		情報・通信業	14.70
		卸売業	2.28
		小売業	13.41
銀行業	0.50		
証券、商品先物取引業	0.11		
保険業	0.66		
その他金融業	0.50		
不動産業	0.85		
サービス業	3.48		
合計			96.99

## 【投資不動産物件】

ミリオン(従業員積立投資プラン) ボンドミックス ポ-トフォリオ

該当事項はありません。

（参考）ミリオン・インデックス マザ - ファンド

該当事項はありません。

### 【その他投資資産の主要なもの】

ミリオン（従業員積立投資プラン）ボンドミックス ポ - トフォリオ

該当事項はありません。

（参考）ミリオン・インデックス マザ - ファンド

種類	取引所	資産の名称	買建/ 売建	数量	通貨	帳簿価額 （円）	評価額（円）	投資比率 （％）
株価指数先物 取引	大阪取引所	日経平均株価指数先物	買建	1	日本円	49,680,000	50,250,000	2.14

### （3）【運用実績】

#### 【純資産の推移】

ミリオン（従業員積立投資プラン）ボンドミックス ポ - トフォリオ

		純資産総額（円）		基準価額（円） （1口当たり）	
		（分配落）	（分配付）	（分配落）	（分配付）
第29期計算期間末	（2016年11月28日）	148,960,285	149,030,669	1.0582	1.0587
第30期計算期間末	（2017年11月27日）	169,531,485	169,602,753	1.1894	1.1899
第31期計算期間末	（2018年11月26日）	160,483,543	160,552,396	1.1654	1.1659
第32期計算期間末	（2019年11月26日）	134,930,751	134,985,953	1.2222	1.2227
第33期計算期間末	（2020年11月26日）	135,480,022	135,531,912	1.3055	1.3060
第34期計算期間末	（2021年11月26日）	124,326,136	124,371,878	1.3590	1.3595
第35期計算期間末	（2022年11月28日）	119,293,839	119,338,511	1.3352	1.3357
第36期計算期間末	（2023年11月27日）	121,848,492	121,889,749	1.4767	1.4772
第37期計算期間末	（2024年11月26日）	134,277,397	134,318,864	1.6191	1.6196
第38期計算期間末	（2025年11月26日）	155,582,802	155,623,514	1.9108	1.9113
	2024年11月末日	133,871,191		1.6138	
	12月末日	137,786,834		1.6581	
	2025年 1月末日	136,887,455		1.6450	
	2月末日	131,324,784		1.5761	
	3月末日	128,160,529		1.5377	
	4月末日	128,949,290		1.5555	
	5月末日	132,981,248		1.6022	
	6月末日	139,292,385		1.6768	
	7月末日	140,191,022		1.6856	
	8月末日	141,383,161		1.7250	
	9月末日	146,988,842		1.7914	
	10月末日	164,507,481		2.0028	
	11月末日	157,110,629		1.9291	

## 【分配の推移】

ミリオン（従業員積立投資プラン）ボンドミックス ポ - トフォリオ

	期間	分配金 (1口当たり)
第29期計算期間	2015年11月27日～2016年11月28日	0.0005円
第30期計算期間	2016年11月29日～2017年11月27日	0.0005円
第31期計算期間	2017年11月28日～2018年11月26日	0.0005円
第32期計算期間	2018年11月27日～2019年11月26日	0.0005円
第33期計算期間	2019年11月27日～2020年11月26日	0.0005円
第34期計算期間	2020年11月27日～2021年11月26日	0.0005円
第35期計算期間	2021年11月27日～2022年11月28日	0.0005円
第36期計算期間	2022年11月29日～2023年11月27日	0.0005円
第37期計算期間	2023年11月28日～2024年11月26日	0.0005円
第38期計算期間	2024年11月27日～2025年11月26日	0.0005円

## 【収益率の推移】

ミリオン（従業員積立投資プラン）ボンドミックス ポ - トフォリオ

	期間	収益率（%）
第29期計算期間	2015年11月27日～2016年11月28日	4.9
第30期計算期間	2016年11月29日～2017年11月27日	12.4
第31期計算期間	2017年11月28日～2018年11月26日	2.0
第32期計算期間	2018年11月27日～2019年11月26日	4.9
第33期計算期間	2019年11月27日～2020年11月26日	6.9
第34期計算期間	2020年11月27日～2021年11月26日	4.1
第35期計算期間	2021年11月27日～2022年11月28日	1.7
第36期計算期間	2022年11月29日～2023年11月27日	10.6
第37期計算期間	2023年11月28日～2024年11月26日	9.7
第38期計算期間	2024年11月27日～2025年11月26日	18.0

（注）収益率は期間騰落率です。小数点以下第2位を四捨五入しております。

## （4）【設定及び解約の実績】

ミリオン（従業員積立投資プラン）ボンドミックス ポ - トフォリオ

期間	設定数量（口）	解約数量（口）
第29期計算期間	4,670,634	4,036,158
第30期計算期間	3,987,566	2,219,662
第31期計算期間	3,477,609	8,306,923
第32期計算期間	3,070,886	30,374,303
第33期計算期間	2,569,009	9,192,742
第34期計算期間	2,205,855	14,501,258
第35期計算期間	2,195,584	4,335,671
第36期計算期間	1,852,062	8,681,685

第37期計算期間	1,596,386	1,177,088
第38期計算期間	1,310,833	2,821,221

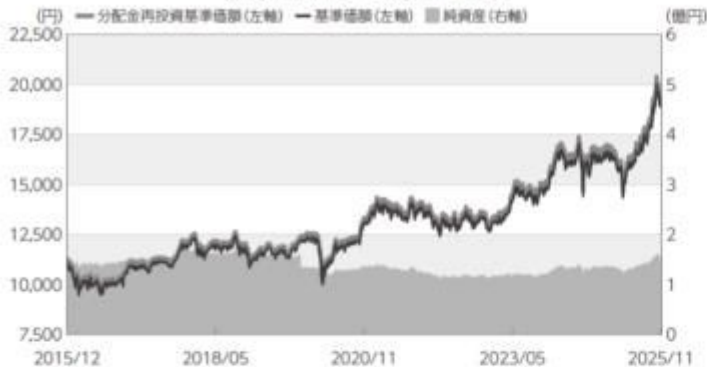
## 参考情報

## 運用実績

2025年11月28日現在

## ● 基準価額・純資産の推移

2015年12月1日～2025年11月28日



※基準価額は1万口当たり、信託報酬控除後の価額です。  
 ※分配金再投資基準価額は、決算時の分配金を非課税で再投資したものと計算しております。  
 ※設定時から10年以上経過した場合は、直近10年分を記載しています。

## ● 分配金の推移

2025年11月	5円
2024年11月	5円
2023年11月	5円
2022年11月	5円
2021年11月	5円
設定未累計	190円

※上記分配金は1万口当たり、税引前です。

## ● 主な資産の状況

## 資産配分

資産	純資産比率
株式	57.07%
債券	37.48%
その他資産(株式先物を含みます)	5.45%
合計	100.00%

※株式は、マザーファンドを通じた実質比率を記載しております。

## 組入状況

ファンド・銘柄名	償還日	利率	純資産比率
ミリオン・インデックス・マザーファンド	-	-	58.84%
第352回利付国債(10年)	2028/09/20	0.100%	26.03%
第342回利付国債(10年)	2026/03/20	0.100%	11.44%
-	-	-	-
-	-	-	-

※組入銘柄は、上位5銘柄もしくは全銘柄を記載しています。

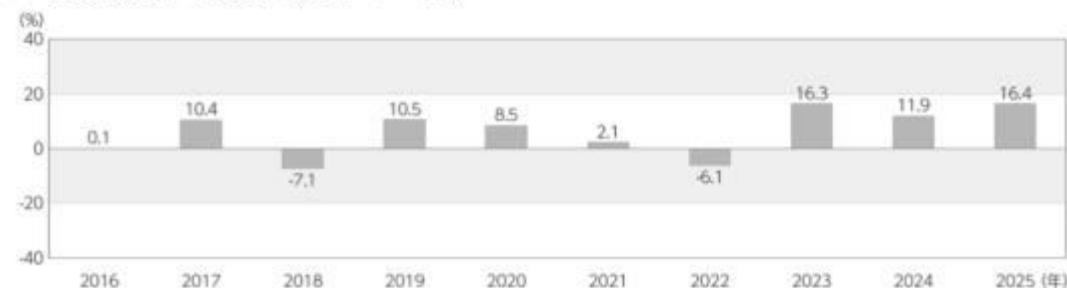
## 組入上位銘柄 ※組入銘柄は、上位10銘柄もしくは全銘柄を記載しています。

## ミリオン・インデックス マザーファンド

銘柄名	業種	純資産比率
アドバンテスト	電気機器	14.03%
ファーストリテイリング	小売業	11.69%
ソフトバンクグループ	情報・通信業	8.60%
東京エレクトロン	電気機器	8.13%
TDK	電気機器	3.27%
KDDI	情報・通信業	2.75%
ファナック	電気機器	2.14%
中外製薬	医薬品	2.14%
リクルートホールディングス	サービス業	2.05%
コナミグループ	情報・通信業	2.03%

※比率はマザーファンドの純資産総額に対する比率です。

## ● 年間収益率の推移(暦年ベース)



※ファンドにはベンチマークはありません。  
 ※2025年は年初から11月末までの収益率を示しています。  
 ※ファンドの年間収益率は、分配金再投資基準価額をもとに算出しています。

・過去の実績を示したものであり、将来の成果を示唆・保証するものではありません。  
 ・最新の運用実績は、委託会社のホームページ、または販売会社でご確認いただけます。

## 第2【管理及び運営】

### 1【申込（販売）手続等】

#### 取得申込受付日

取得申込みは、申込期間において、各企業・団体の事務局を通じ、販売会社の営業日（ただし、委託会社の休業日を除きます。）に行うことができます。取得申込受付日は、事務局を通じ販売会社に入金された日となります。

ただし、委託会社は、取引所における取引の停止、その他やむを得ない事情があるときは、取得申込みの受付を中止することや、すでに受付けた取得申込みの受付を取消することができるものとします。

#### 取得申込受付時間

原則として、取得の申込みに係る、販売会社所定の事務手続きが午後3時30分までに完了したものを当日の申込受付分とします。なお、販売会社によっては対応が異なる場合がありますので、詳細は販売会社にご確認ください。

#### 取得申込手続

- 取得申込者は、販売会社に、取得申込と同時にまたはあらかじめ当該取得申込者が受益権の振替を行うための振替機関等の口座を申し出るものとし、当該口座に当該取得申込者に係る口数の増加の記載または記録が行われます。なお、販売会社は、当該取得申込の代金の支払いと引き換えに、当該口座に当該取得申込者に係る口数の増加の記載または記録を行うことができます。委託会社は、分割された受益権について、振替機関等の振替口座簿への新たな記載または記録をするため社債、株式等の振替に関する法律（以下「社振法」といいます。）に定める事項の振替機関への通知を行うものとします。振替機関等は、委託会社から振替機関への通知があった場合、社振法の規定にしたがい、その備える振替口座簿への新たな記載または記録を行います。受託会社は、追加信託により生じた受益権については追加信託のつど、振替機関の定める方法により、振替機関へ当該受益権に係る信託を設定した旨の通知を行います。
- 販売会社との間でファンドに係る累積投資約款（別の名称で同様の権利義務関係を規定するものを含みます。）に基づく収益分配金の再投資等に係る契約を結んでいただきます。
- 申込単位は、販売会社が定める単位とします。詳細につきましては、販売会社にご確認ください。
- 申込価額は、取得申込受付日の基準価額とします。
- 申込手数料はありません。
- 申込代金（申込価額に申込口数を乗じて得た額）は、各企業・団体の事務局を通じ、原則として給与天引きにより販売会社に支払うものとします。

照会先	SBI岡三アセットマネジメント株式会社
電話番号	03-3516-1300
受付時間	営業日の午前9時～午後5時
ホームページ	<a href="https://www.sbiokasan-am.co.jp">https://www.sbiokasan-am.co.jp</a>

### 2【換金（解約）手続等】

#### 換金申込受付日

受益者は、販売会社の営業日(ただし、委託会社の休業日を除きます。)に、販売会社を通じて、換金の請求をすることができます。

#### 換金申込受付時間

原則として、換金の申込みに係る、販売会社所定の事務手続きが午後3時30分までに完了したものを当日の申込受付分とします。なお、販売会社によっては対応が異なる場合がありますので、詳細は販売会社にご確認ください。

#### 解約請求制による換金手続

- ・ 受益者は、取得申込みを取り扱った販売会社を通じて委託会社に、1口単位をもって解約の請求をすることができます。
- ・ 受益者は、その口座が開設されている振替機関等に対して当該受益者の請求に係るこの投資信託契約の一部解約を委託会社が行うのと引き換えに、当該一部解約に係る受益権の口数と同口数の抹消の申請を行うものとし、社振法の規定にしたがい当該振替機関等の口座において当該口数の減少の記載または記録が行われます。
- ・ 解約価額は、解約請求受付日の基準価額とします。解約価額については、取得申込みを取り扱った販売会社にお問い合わせ下さい。
- ・ 解約手数料はありません。また、信託財産留保額もありません。
- ・ 解約代金は、解約請求受付日から起算して、原則として、4営業日目から販売会社を通じてお支払いします。

#### 換金の受付の中止及び取消

- ・ 委託会社は、取引所における取引の停止、その他やむを得ない事情があるときは、換金の受付を中止することや、すでに受付けた換金の受付を取消することができるものとします。
- ・ 換金の受付が中止された場合には、受益者は当該受付の中止以前に行った当日の換金請求を撤回できます。ただし、受益者がその換金請求を撤回しない場合には、当該換金価額は、当該受付再開後の最初の基準価額の計算日に換金請求を受付けたものとして計算された価額とします。

買取によるご換金については、販売会社にお問い合わせ下さい。

照会先	SBI岡三アセットマネジメント株式会社
電話番号	03-3516-1300
受付時間	営業日の午前9時～午後5時
ホームページ	<a href="https://www.sbiokasan-am.co.jp">https://www.sbiokasan-am.co.jp</a>

### 3【資産管理等の概要】

#### (1)【資産の評価】

##### 基準価額の計算方法

基準価額は、信託財産に属する資産を法令及び一般社団法人投資信託協会規則に従って時価又は償却原価法により評価して得た信託財産の資産総額から負債総額を控除した金額(以下「純資産総額」といいます。)を、計算日における受益権総口数で除した金額をいいます。なお、基準価額は、便宜上1万口当たりで表示されることがあります。

##### マザーファンドの評価

ファンドが主要投資対象とするマザーファンドは、マザーファンドの基準価額で評価します。

## わが国の金融商品取引所上場株式の評価

マザーファンドを通じて投資するわが国の金融商品取引所上場株式(日経平均株価(225種)採用銘柄)は、原則として、取引所における最終相場で評価します。

## 株価指数先物取引の評価

株価指数先物取引は、原則として、取引所の発表する清算値段(清算価格)で評価します。

## 公社債の評価

公社債は、原則として、日本証券業協会発表の売買参考統計値(平均値)、金融商品取引業者、銀行等の提示する価額(ただし、売気配相場を除く。)又は価格情報会社の提供する価額等で評価します。ただし、残存期間1年以内の公社債については、原則として、償却原価法で評価します。

### 償却原価法とは...

買付けにかかる約定日(割引債券の場合は受渡日)又は償還日の前年応答日(応答日の帳簿価額を取得価額とします。)の翌日から償還日まで、取得価額と償還価額(割引債券の償還価額は税込(額面+源泉税)とします。)の差額を当該期間により日割計算して得た金額を日々帳簿価額に加算又は減算した額で評価する方法をいいます。

## 基準価額に関する照会方法等

基準価額は、原則として委託会社の毎営業日に計算されます。

基準価額は、販売会社または下記の照会先にお問い合わせください。

照会先	SBI岡三アセットマネジメント株式会社
電話番号	03-3516-1300
受付時間	営業日の午前9時~午後5時
ホームページ	<a href="https://www.sbiokasan-am.co.jp">https://www.sbiokasan-am.co.jp</a>

なお、基準価額は、計算日の翌日付の日本経済新聞に1万口当たりで掲載されます。掲載に関する権利は株式会社日本経済新聞社にあり、掲載されない場合もあります。

## (2)【保管】

該当事項はありません。

## (3)【信託期間】

信託期間は、1987年11月27日から無期限とします。

ただし、信託契約の解約(繰上償還)の規定により信託を終了させる場合があります。

## (4)【計算期間】

計算期間は、毎年11月27日から翌年11月26日までとします。

ただし、各計算期間終了日に該当する日(以下「該当日」といいます。)が休業日のとき、各計算期間終了日は該当日の翌営業日とし、その翌日より次の計算期間が始まるものとします。

## (5)【その他】

## 信託契約の解約（繰上償還）

- a 委託会社は、信託期間中において、この信託を終了させることが受益者のため有利であると認めるとき、又はやむを得ない事情が発生したときは、受託会社と合意のうえ、この信託契約を解約し、信託を終了させることができます。この場合において、委託会社は、あらかじめ、解約しようとする旨を監督官庁に届出ます。
- b 委託会社は、上記aの事項について、あらかじめ、解約しようとする旨を公告し、かつ、その旨を記載した書面をこの信託契約に係る知られたる受益者に対して交付します。ただし、この信託契約に係るすべての受益者に対して書面を交付したときは、原則として、公告を行いません。
- c 上記bの公告及び書面には、受益者で異議のある者は一定の期間内に委託会社に対して異議を述べるべき旨を付記します。なお、一定の期間は一月を下らないものとします。
- d 上記cの一定の期間内に異議を述べた受益者の受益権の口数が受益権の総口数の二分の一を超えるときは、信託契約の解約をしません。
- e 委託会社は、この信託契約の解約をしないこととしたときは、解約しない旨及びその理由を公告し、かつ、これらの事項を記載した書面を知られたる受益者に対して交付します。ただし、すべての受益者に対して書面を交付したときは、原則として、公告を行いません。
- f 上記c～eまでの規定は、信託財産の状態に照らし、真にやむを得ない事情が生じている場合であって、一定の期間が一月を下らずにその公告及び書面の交付を行うことが困難な場合には適用しません。
- g 委託会社は、監督官庁よりこの信託契約の解約の命令を受けたときは、その命令にしたがい、信託契約を解約し、信託を終了させます。
- h 委託会社が監督官庁より登録の取消を受けたとき、解散したとき又は業務を廃止したときは、委託会社は、この信託契約を解約し、信託を終了させます。ただし、監督官庁が、この信託契約に関する委託会社の業務を他の委託会社に引き継ぐことを命じたときは、後述の[信託約款の変更]dに該当する場合を除き、その委託会社と受託会社との間において存続します。
- i 受託会社が辞任した場合、または裁判所が受託会社を解任した場合において、委託会社が新受託会社を選任できないときは、委託会社はこの信託契約を解約し、信託を終了させます。

## 信託約款の変更

- a 委託会社は、受益者の利益のため必要と認めるとき又はやむを得ない事情が発生したときは、受託会社と合意のうえ、この信託約款を変更することができるものとし、あらかじめ、変更しようとする旨及びその内容を監督官庁に届出ます。
- b 委託会社は、上記aの変更事項のうち、その内容が重大なものについて、あらかじめ、変更しようとする旨及びその内容を公告し、かつ、これらの事項を記載した書面をこの信託約款に係る知られたる受益者に対して交付します。ただし、この信託約款に係るすべての受益者に対して書面を交付したときは、原則として、公告を行いません。
- c 上記bの公告及び書面には、受益者で異議のある者は一定の期間内に委託会社に対して異議を述べるべき旨を付記します。なお、一定の期間は一月を下らないものとします。
- d 上記cの一定の期間内に異議を述べた受益者の受益権の口数が受益権の総口数の二分の一を超えるときは、信託約款の変更をしません。
- e 委託会社は、当該信託約款の変更をしないこととしたときは、変更しない旨及びその理由を公告し、かつ、これらの事項を記載した書面を知られたる受益者に対して交付します。ただし、すべての受益者に対して書面を交付したときは、原則として、公告を行いません。
- f 委託会社は、監督官庁の命令に基づいて、この信託約款を変更しようとするときは、上記b

からeの規定に従います。

#### 反対者の買取請求権

前述の信託契約の解約（繰上償還）又は信託約款の変更を行う場合において、一定の期間内に委託会社に対して異議を述べた受益者は、受託会社に対し、自己に帰属する受益権を信託財産をもって買取るべき旨を請求することができます。

#### 運用報告書

委託会社は、毎計算期間（原則として、毎年11月27日から翌年11月26日までとします。）終了後および償還時に、期中の運用経過等を記載した交付運用報告書を作成し、知られたる受益者に、販売会社を通じて交付します。

運用報告書（全体版）は、委託会社のホームページに掲載します。ただし、受益者から運用報告書（全体版）の請求があった場合には、これを交付します。

<https://www.sbiokasan-am.co.jp>

#### 公告

委託会社が受益者に対してする公告は、電子公告の方法により行い、次のアドレスに掲載します。

<https://www.sbiokasan-am.co.jp>

なお、電子公告による公告をすることができない事故その他やむを得ない事由が生じた場合の公告は、日本経済新聞に掲載します。

#### 信託事務の再信託

受託会社は、ファンドに係る信託事務の処理の一部について日本マスタートラスト信託銀行株式会社と再信託契約を締結し、これを委託することができます。この場合、日本マスタートラスト信託銀行株式会社は、再信託契約に基づいて所定の事務を行います。

#### 関係法人との契約の更改等に関する手続等

##### 販売会社との契約更改

委託会社は、販売会社との間の「投資信託受益権の取扱い等に関する契約（別の名称で同様の権利義務関係を規定する契約を含みます。）」に基づき、受益権の募集の取扱い等を販売会社に委託しています。

この契約の有効期間は、契約締結日から1年で、期間満了の3カ月前までに委託会社又は販売会社から別段の申し出が無いときは自動的に1年間更新され、その後も同様とします。

##### 変更内容の開示

販売会社との契約又は信託約款を変更した場合において、委託会社に変更内容について速やかに開示する必要があると認めるときは、有価証券届出書の訂正届出書を関東財務局長に提出することにより、変更内容を開示します。

## 4【受益者の権利等】

#### ファンドの受益権

受益権は、その取得申込口数に応じて、取得申込者に帰属します。

受益権は、信託の日時を異にすることにより差異を生ずることはありません。

#### 収益分配金に対する請求権

受益者は、ファンドに係る収益分配金を持分に応じて請求する権利を有します。

収益分配金は、原則として、毎計算期間終了日の翌営業日に、販売会社に交付されます。販売会社は、受益者に対し、収益分配金の再投資に係る受益権の売付を行います。

再投資により増加した受益権は、振替口座簿に記載または記録されます。

#### 償還金に対する請求権

受益者は、ファンドに係る償還金を持分に応じて請求する権利を有します。

償還金は、償還日(償還日が休業日の場合は翌営業日)から起算して、原則として、5営業日までに販売会社を通じて受益者に支払いを開始します。

受益者が、償還金について支払開始日から10年間その支払いを請求しないときは、その権利を失い、受託会社から交付を受けた金銭は、委託会社に帰属します。

償還金は、償還日において振替機関等の振替口座簿に記載または記録されている受益者(償還日以前において一部解約が行われた受益権に係る受益者を除きます。また、当該償還日以前に設定された受益権で取得申込代金支払前のため販売会社の名義で記載または記録されている受益権については原則として取得申込者とします。)にお支払いします。

#### 換金に係る権利

受益者は、委託会社に対して解約請求を行う権利を有します。

#### 書類の閲覧権

受益者は、委託会社に対して、当該受益者に係る投資信託財産に関する書類の閲覧又は謄写を請求することができます。

### 第3【ファンドの経理状況】

1.当ファンドの財務諸表は、「財務諸表等の用語、様式及び作成方法に関する規則」(昭和38年大蔵省令第59号)並びに同規則第2条の2の規定により、「投資信託財産の計算に関する規則」(平成12年総理府令第133号)に基づいて作成しております。

なお、財務諸表に記載している金額は、円単位で表示しております。

2.当ファンドは、金融商品取引法第193条の2第1項の規定に基づき、第38期計算期間(2024年11月27日から2025年11月26日まで)の財務諸表について、東陽監査法人により監査を受けております。

#### 1【財務諸表】

## 【ミリオン（従業員積立投資プラン）ボンドミックス ポートフォリオ】

## （１）【貸借対照表】

（単位：円）

	第37期 (2024年11月26日現在)	第38期 (2025年11月26日現在)
<b>資産の部</b>		
流動資産		
金銭信託	825,541	1,985,861
コール・ローン	5,860,634	4,165,582
国債証券	48,129,852	58,864,945
親投資信託受益証券	79,873,253	90,961,282
未収利息	11,052	10,309
前払費用	8,744	681
流動資産合計	134,709,076	155,988,660
資産合計	134,709,076	155,988,660
<b>負債の部</b>		
流動負債		
未払収益分配金	41,467	40,712
未払受託者報酬	47,845	40,136
未払委託者報酬	338,733	321,056
その他未払費用	3,634	3,954
流動負債合計	431,679	405,858
負債合計	431,679	405,858
<b>純資産の部</b>		
元本等		
元本	*1 82,934,473	*1 81,424,085
剰余金		
期末剰余金又は期末欠損金（ ）	51,342,924	74,158,717
（分配準備積立金）	52,719,654	74,629,204
元本等合計	134,277,397	155,582,802
純資産合計	*2 134,277,397	*2 155,582,802
負債純資産合計	134,709,076	155,988,660

## (2)【損益及び剰余金計算書】

(単位：円)

	第37期		第38期	
	自	2023年11月28日 至 2024年11月26日	自	2024年11月27日 至 2025年11月26日
<b>営業収益</b>				
受取利息		54,079		86,563
有価証券売買等損益		12,613,034		24,663,282
営業収益合計		12,667,113		24,749,845
<b>営業費用</b>				
支払利息		456		-
受託者報酬		104,959		76,384
委託者報酬		709,896		611,011
その他費用		7,652		7,516
営業費用合計		822,963		694,911
営業利益又は営業損失( )		11,844,150		24,054,934
経常利益又は経常損失( )		11,844,150		24,054,934
当期純利益又は当期純損失( )		11,844,150		24,054,934
一部解約に伴う当期純利益金額の分配額又は一部解約に伴う当期純損失金額の分配額( )		170,586		332,146
期首剰余金又は期首欠損金( )		39,333,317		51,342,924
剰余金増加額又は欠損金減少額		940,290		880,730
当期追加信託に伴う剰余金増加額又は欠損金減少額		940,290		880,730
剰余金減少額又は欠損金増加額		562,780		1,747,013
当期一部解約に伴う剰余金減少額又は欠損金増加額		562,780		1,747,013
分配金		*1 41,467		*1 40,712
期末剰余金又は期末欠損金( )		51,342,924		74,158,717

## (3)【注記表】

## (重要な会計方針に係る事項に関する注記)

項目	期別	第38期 自 2024年11月27日 至 2025年11月26日
	1. 有価証券の評価基準及び評価方法	親投資信託受益証券 移動平均法に基づき、原則として時価で評価しております。時価評価に当たっては、親投資信託受益証券の基準価額に基づいて評価しております。
	国債証券 個別法に基づき、原則として時価で評価しております。時価評価に当たっては、金融商品取引業者、銀行等の提示する価額（ただし、売気配相場は使用しない）、又は価格情報会社の提供する価額で評価しております。ただし、償還日までの残存期間が1年以内の債券について、価格変動性が限定的で、償却原価法による評価が合理的であり、かつ受益者の利益を害しないと委託会社が判断した場合は、償却原価法によって評価しております。	
2. 収益及び費用の計上基準	有価証券売買等損益 約定日基準で計上しております。	

## (貸借対照表に関する注記)

第37期 (2024年11月26日現在)		第38期 (2025年11月26日現在)	
*1. 当該計算期間の末日における受益権の総数	82,934,473口	*1. 当該計算期間の末日における受益権の総数	81,424,085口
*2. 当該計算期間の末日における1単位当たりの純資産の額		*2. 当該計算期間の末日における1単位当たりの純資産の額	
1口当たりの純資産額	1.6191円	1口当たりの純資産額	1.9108円
(10,000口当たりの純資産額)	16,191円)	(10,000口当たりの純資産額)	19,108円)

## (損益及び剰余金計算書に関する注記)

第37期 自 2023年11月28日 至 2024年11月26日		第38期 自 2024年11月27日 至 2025年11月26日	
*1. 分配金の計算過程		*1. 分配金の計算過程	
費用控除後の配当等収A 益額	49,949円	費用控除後の配当等収A 益額	83,537円
費用控除後・繰越欠損B 金補填後の有価証券売 買等損益額	11,623,615円	費用控除後・繰越欠損B 金補填後の有価証券売 買等損益額	23,639,251円
収益調整金額 C	24,865,447円	収益調整金額 C	25,225,108円
分配準備積立金額 D	41,087,557円	分配準備積立金額 D	50,947,128円
当ファンドの分配対象 E=A+B+C+D	77,626,568円	当ファンドの分配対象 E=A+B+C+D	99,895,024円
収益額		収益額	
当ファンドの期末残存F 口数	82,934,473口	当ファンドの期末残存F 口数	81,424,085口
10,000口当たり収益分 G=E/F*10,000 配対象額	9,359円	10,000口当たり収益分 G=E/F*10,000 配対象額	12,268円
10,000口当たり分配金H 額	5円	10,000口当たり分配金H 額	5円
収益分配金金額 I=F*H/10,000	41,467円	収益分配金金額 I=F*H/10,000	40,712円

## (金融商品に関する注記)

## 1. 金融商品の状況に関する事項

項目	期別	第37期 自 2023年11月28日 至 2024年11月26日	第38期 自 2024年11月27日 至 2025年11月26日
	1. 金融商品に対する取組方針		当ファンドは証券投資信託であり、信託約款に規定する「運用の基本方針」に従い、有価証券等の金融商品を投資対象として運用することを目的としております。

項目	期別	第37期 自 2023年11月28日 至 2024年11月26日	第38期 自 2024年11月27日 至 2025年11月26日
2. 金融商品の内容及び当該金融商品に係るリスク		当ファンドが運用する主な有価証券は、売買目的の有価証券であります。保有する有価証券の詳細は、「(4) 附属明細表」に記載しております。当該有価証券を保有した際の主要なリスクは、価格変動リスク、金利変動リスク等の市場リスク、信用リスク及び流動性リスク等です。その他、保有するコール・ローン等の金銭債権及び金銭債務につきましては、信用リスク等を有しております。	同左
3. 金融商品に係るリスク管理体制		当ファンドの委託会社の運用委員会において、運用に関する内規の制定及び改廃、運用ガイドライン等運用のリスク管理に関する事項の決定を行うほか、運用部門と独立したリスク管理部門において、「運用の指図に関する検証規程」に基づき、投資信託財産の運用の指図について、法令、投資信託協会諸規則、社内規程及び投資信託約款に定める運用の指図に関する事項の遵守状況を確認しております。また、プロダクトモニタリング会議におけるファンドの運用パフォーマンスの分析・検証・評価や、売買分析会議におけるファンドの組入有価証券の評価損率や格付状況、有価証券売買状況や組入状況の報告等により、全社的に投資リスクを把握し管理を行っております。	同左

## 2. 金融商品の時価等に関する事項

項目	期別	第37期 (2024年11月26日現在)	第38期 (2025年11月26日現在)
1. 貸借対照表額、時価及び差額		貸借対照表上の金融商品は原則として全て時価で評価しているため、貸借対照表計上額と時価との差額はありません。	同左
2. 時価の算定方法		時価の算定方法は、「重要な会計方針に係る事項に関する注記」に記載しております。この他、コール・ローン等は短期間で決済され、時価は帳簿価格と近似していることから、当該帳簿価格を時価としております。	同左

## ( 関連当事者との取引に関する注記 )

第37期 自 2023年11月28日 至 2024年11月26日	第38期 自 2024年11月27日 至 2025年11月26日
市場価格その他当該取引に係る公正な価格を勘案して、一般の取引条件と異なる関連当事者との取引は行われていないため、該当事項はありません。	同左

## ( 重要な後発事象に関する注記 )

第38期 自 2024年11月27日 至 2025年11月26日
該当事項はありません。

## ( その他の注記 )

## 1. 元本の移動

第37期 (2024年11月26日現在)	第38期 (2025年11月26日現在)
投資信託財産に係る元本の状況	投資信託財産に係る元本の状況
期首元本額	期首元本額
82,515,175円	82,934,473円
期中追加設定元本額	期中追加設定元本額
1,596,386円	1,310,833円
期中一部解約元本額	期中一部解約元本額
1,177,088円	2,821,221円

## 2. 有価証券関係

売買目的有価証券の当計算期間の損益に含まれた評価差額

第37期(自 2023年11月28日 至 2024年11月26日)

(単位：円)

種 類	当計算期間の損益に含まれた評価差額
国債証券	409,638
親投資信託受益証券	11,975,044
合計	11,565,406

第38期(自 2024年11月27日 至 2025年11月26日)

(単位：円)

種 類	当計算期間の損益に含まれた評価差額
国債証券	219,455
親投資信託受益証券	22,222,477
合計	22,003,022

## 3.デリバティブ取引関係

該当事項はありません。

## (4)【附属明細表】

## 1.有価証券明細表

株式

該当事項はありません。

株式以外の有価証券

種類	通貨	銘柄	券面総額	評価額	備考
国債証券	日本円	第342回利付国債(10年)	18,000,000	17,977,945	
		第352回利付国債(10年)	42,000,000	40,887,000	
	計	銘柄数：2	60,000,000	58,864,945	100.0%
		組入時価比率：37.8%			
国債証券合計				58,864,945	
親投資信託受益証券	日本円	ミリオン・インデックス マザ - ファンド	25,572,472	90,961,282	
	計	銘柄数：1	25,572,472	90,961,282	100.0%
		組入時価比率：58.5%			
親投資信託受益証券合計				90,961,282	
合計				149,826,227	

(注)1.比率は左より組入時価の純資産に対する比率、及び各小計欄の各合計金額に対する比率であります。

2.親投資信託受益証券の券面総額欄には、口数を表示しております。

## 2.デリバティブ取引及び為替予約取引の契約額等、時価の状況表

該当事項はありません。

## (参考)

当ファンドは、「ミリオン・インデックス マザ - ファンド」受益証券を主要投資対象としております。貸借対照表の資産の部に計上された「親投資信託受益証券」は、当該マザーファンドの受益証券です。

マザーファンドの経理状況は参考情報であり、監査証明の対象ではありません。

## ミリオン・インデックス マザ - ファンド

## 貸借対照表

(単位：円)

科目	期別	注記番号	2024年11月26日現在	2025年11月26日現在
			金額	金額
資産の部				
流動資産				
金銭信託			5,783,101	17,860,621
コール・ローン			41,055,043	37,464,795
株式			1,838,735,730	2,238,430,940
派生商品評価勘定			2,979,120	6,179,120
未収配当金			10,339,420	11,099,210
未収利息			230	468
差入委託証拠金			2,092,237	4,190,735
流動資産合計			1,900,984,881	2,315,225,889
資産合計			1,900,984,881	2,315,225,889
負債の部				
流動負債				
前受金			2,980,000	6,180,000
流動負債合計			2,980,000	6,180,000
負債合計			2,980,000	6,180,000
純資産の部				
元本等				
元本		*1	706,103,735	649,172,305
剰余金				
剰余金又は欠損金( )			1,191,901,146	1,659,873,584
元本等合計			1,898,004,881	2,309,045,889
純資産合計		*2	1,898,004,881	2,309,045,889
負債純資産合計			1,900,984,881	2,315,225,889

## 注記表

(重要な会計方針に係る事項に関する注記)

項目	期別	自 2024年11月27日 至 2025年11月26日
1. 有価証券の評価基準及び評価方法		株式 移動平均法に基づき、原則として時価で評価しております。時価評価に当たっては、金融商品取引所における最終相場（最終相場のないものについては、それに準ずる価額）、又は第一種金融商品取引業者等から提示される気配相場に基づいて評価しております。
2. デリバティブの評価基準及び評価方法		先物取引 個別法に基づき、原則として時価で評価しております。時価評価に当たっては、取引所の発表する計算日の清算値段を用いております。
3. 収益及び費用の計上基準		受取配当金 原則として、配当落ち日において、その金額が確定している場合には当該金額を、未だ確定していない場合には予想配当金額を計上しております。  有価証券売買等損益 約定日基準で計上しております。  派生商品取引等損益 約定日基準で計上しております。

(貸借対照表に関する注記)

2024年11月26日現在	2025年11月26日現在
*1. 当該計算期間の末日における受益権の総数	*1. 当該計算期間の末日における受益権の総数

2024年11月26日現在	2025年11月26日現在
706,103,735口	649,172,305口
*2. 当該計算期間の末日における1単位当たりの純資産の額 1口当たりの純資産額 2.688円 (1,000口当たりの純資産額 2,688円)	*2. 当該計算期間の末日における1単位当たりの純資産の額 1口当たりの純資産額 3.557円 (1,000口当たりの純資産額 3,557円)

## (金融商品に関する注記)

## 1. 金融商品の状況に関する事項

項目	期 別 自 2023年11月28日 至 2024年11月26日	自 2024年11月27日 至 2025年11月26日
1. 金融商品に対する取組方針	当ファンドは証券投資信託であり、信託約款に規定する「運用の基本方針」に従い、有価証券等の金融商品を投資対象として運用することを目的としております。	同左
2. 金融商品の内容及び当該金融商品に係るリスク	当ファンドが運用する主な有価証券は、売買目的の有価証券であります。保有する有価証券の詳細は、「附属明細表」に記載しております。当該有価証券を保有した際の主要なリスクは、価格変動リスク等の市場リスク、信用リスク及び流動性リスク等です。その他、保有するコール・ローン等の金銭債権及び金銭債務につきましても、信用リスク等を有しております。 なお、当ファンドでは、デリバティブ取引として、日経平均株価に連動した投資成果をめざし、信託財産の追加・解約による現物株の調整売買執行による価格変動及び手数料等によるトラッキングエラーを防ぐことを目的とした、株価指数先物を利用しております。株価指数先物取引に係る主要なリスクは、株式相場の変動による価格変動リスクです。	同左
3. 金融商品に係るリスク管理体制	当ファンドの委託会社の運用委員会において、運用に関する内規の制定及び改廃、運用ガイドライン等運用のリスク管理に関する事項の決定を行うほか、運用部門と独立したリスク管理部門において、「運用の指図に関する検証規程」に基づき、投資信託財産の運用の指図について、法令、投資信託協会諸規則、社内規程及び投資信託約款に定める運用の指図に関する事項の遵守状況を確認しております。また、プロダクトモニタリング会議におけるファンドの運用パフォーマンスの分析・検証・評価や、売買分析会議におけるファンドの組入有価証券の評価損率や格付状況、有価証券売買状況や組入状況の報告等により、全社的に投資リスクを把握し管理を行っております。 なお、デリバティブ取引の管理については、取引権限及び取引限度額等を定めた社内規定を制定しており、デリバティブ取引のうち店頭デリバティブ取引の執行については、運用部長の承認を得て行っております。	同左

## 2. 金融商品の時価等に関する事項

項目	期 別 2024年11月26日現在	2025年11月26日現在
1. 貸借対照表額、時価及び差額	貸借対照表上の金融商品は原則として全て時価で評価しているため、貸借対照表計上額と時価との差額はありません。	同左
2. 時価の算定方法	時価の算定方法は、「重要な会計方針に係る事項に関する注記」に記載しております。この他、コール・ローン等は短期間で決済され、時価は帳簿価格と近似していることから、当該帳簿価格を時価としております。	同左

期別	2024年11月26日現在	2025年11月26日現在
3. 金融商品の時価等に関する事項についての補足説明	デリバティブ取引の時価に関する契約額等については、あくまでもデリバティブ取引における名目的な契約額、又は計算上の想定元本であり、当該金額自体がデリバティブ取引のリスクの大きさを示すものではありません。	同左

## (その他の注記)

## 1. 元本の移動

2024年11月26日現在	
投資信託財産に係る元本の状況	
期首	2023年11月28日
期首元本額	750,454,194円
期首より2024年11月26日までの追加設定元本額	2,450,489円
期首より2024年11月26日までの一部解約元本額	46,800,948円
期末元本額	706,103,735円
2024年11月26日現在の元本の内訳（*）	
ミリオン（従業員積立投資プラン）インデックス ポートフォリオ	676,388,983円
ミリオン（従業員積立投資プラン）ボンドミックス ポートフォリオ	29,714,752円

2025年11月26日現在	
投資信託財産に係る元本の状況	
期首	2024年11月27日
期首元本額	706,103,735円
期首より2025年11月26日までの追加設定元本額	- 円
期首より2025年11月26日までの一部解約元本額	56,931,430円
期末元本額	649,172,305円
2025年11月26日現在の元本の内訳（*）	
ミリオン（従業員積立投資プラン）インデックス ポートフォリオ	623,599,833円
ミリオン（従業員積立投資プラン）ボンドミックス ポートフォリオ	25,572,472円

\*は当該親投資信託受益証券を投資対象とする証券投資信託毎の元本額

## 2. 有価証券関係

売買目的有価証券の当計算期間の損益に含まれた評価差額

2024年11月26日現在

(単位：円)

種類	当計算期間の損益に含まれた評価差額
株式	264,002,739
合計	264,002,739

2025年11月26日現在

(単位：円)

種類	当計算期間の損益に含まれた評価差額
株式	526,398,996
合計	526,398,996

## 3. デリバティブ取引関係

取引の時価等に関する事項

2024年11月26日現在

(単位：円)

区分	種類	契約額等		時価	評価損益
			うち1年超		

市場取引	株価指数先物取引 買建 日経平均株価指数 先物	35,510,000	-	38,490,000	2,979,120
合計		35,510,000	-	38,490,000	2,979,120

2025年11月26日現在

(単位：円)

区分	種類	契約額等	うち1年超	時価	評価損益
市場取引	株価指数先物取引 買建 日経平均株価指数 先物	43,500,000	-	49,680,000	6,179,120
合計		43,500,000	-	49,680,000	6,179,120

(注)時価の算定方法

・先物取引

国内先物取引について

先物取引の残高表示は、契約額によっております。

先物取引の評価においては、取引所の発表する計算日の清算値段を用いております。

## 附属明細表

1. 有価証券明細表  
株式

種類	通貨	銘柄	株数	評価額		備考
				単価	金額	
株式	日本円	ニッセイ	1,000	1,256.50	1,256,500	
		INPEX	400	3,290.00	1,316,000	
		コムシスホールディングス	1,000	4,258.00	4,258,000	
		大成建設	200	13,445.00	2,689,000	
		大林組	1,000	3,180.00	3,180,000	
		清水建設	1,000	2,651.50	2,651,500	
		長谷工コーポレーション	200	2,972.00	594,400	
		鹿島建設	500	5,740.00	2,870,000	
		大和ハウス工業	1,000	5,335.00	5,335,000	
		積水ハウス	1,000	3,460.00	3,460,000	
		日揮ホールディングス	1,000	1,929.50	1,929,500	
		日清製粉グループ本社	1,000	1,878.00	1,878,000	
		明治ホールディングス	400	3,300.00	1,320,000	
		日本ハム	500	7,060.00	3,530,000	
		サッポロホールディングス	200	8,170.00	1,634,000	
		アサヒグループホールディングス	3,000	1,799.50	5,398,500	
		麒麟ホールディングス	1,000	2,456.50	2,456,500	
		キッコーマン	5,000	1,424.50	7,122,500	

味の素	2,000	3,593.00	7,186,000
ニチレイ	1,000	1,941.50	1,941,500
日本たばこ産業	1,000	5,847.00	5,847,000
帝人	200	1,296.00	259,200
東レ	1,000	1,014.00	1,014,000
王子ホールディングス	1,000	821.90	821,900
クラレ	1,000	1,536.00	1,536,000
旭化成	1,000	1,300.50	1,300,500
レゾナック・ホールディングス	100	5,808.00	580,800
住友化学	1,000	477.80	477,800
日産化学	1,000	5,169.00	5,169,000
東ソー	500	2,302.50	1,151,250
トクヤマ	200	3,999.00	799,800
デンカ	200	2,542.50	508,500
信越化学工業	10,000	4,617.00	46,170,000
三井化学	200	3,808.00	761,600
三菱ケミカルグループ	500	871.00	435,500
U B E	100	2,468.50	246,850
花王	1,000	6,423.00	6,423,000
富士フイルムホールディングス	3,000	3,330.00	9,990,000
資生堂	1,000	2,237.50	2,237,500
日東電工	10,000	3,797.00	37,970,000
協和キリン	1,000	2,654.00	2,654,000
武田薬品工業	1,000	4,535.00	4,535,000
アステラス製薬	5,000	1,983.00	9,915,000
住友ファーマ	1,000	2,623.00	2,623,000
塩野義製薬	3,000	2,760.00	8,280,000
中外製薬	6,000	8,564.00	51,384,000
エーザイ	1,000	5,031.00	5,031,000
第一三共	3,000	3,862.00	11,586,000
大塚ホールディングス	1,000	9,027.00	9,027,000
出光興産	2,000	1,147.00	2,294,000
E N E O Sホールディングス	1,000	1,037.00	1,037,000
横浜ゴム	500	6,169.00	3,084,500
ブリヂストン	1,000	7,290.00	7,290,000
A G C	200	5,299.00	1,059,800
日本電気硝子	300	5,713.00	1,713,900
太平洋セメント	100	3,761.00	376,100
東海カーボン	1,000	1,010.00	1,010,000
T O T O	500	4,084.00	2,042,000
日本碍子	1,000	3,014.00	3,014,000
日本製鉄	500	616.00	308,000

神戸製鋼所	100	1,935.50	193,550
J F E ホールディングス	100	1,880.50	188,050
三井金属	100	17,910.00	1,791,000
三菱マテリアル	100	3,160.00	316,000
住友金属鉱山	500	4,885.00	2,442,500
D O W A ホールディングス	200	5,963.00	1,192,600
古河電気工業	100	9,215.00	921,500
住友電気工業	1,000	6,051.00	6,051,000
フジクラ	1,000	18,035.00	18,035,000
S U M C O	100	1,234.50	123,450
日本製鋼所	200	8,883.00	1,776,600
オークマ	400	3,475.00	1,390,000
アマダ	1,000	1,816.00	1,816,000
ディスコ	200	43,990.00	8,798,000
S M C	100	54,860.00	5,486,000
小松製作所	1,000	5,163.00	5,163,000
住友重機械工業	200	4,155.00	831,000
日立建機	1,000	4,566.00	4,566,000
クボタ	1,000	2,218.00	2,218,000
荏原製作所	1,000	3,985.00	3,985,000
ダイキン工業	2,000	20,095.00	40,190,000
日本精工	1,000	905.30	905,300
N T N	1,000	361.00	361,000
ジェイテクト	1,000	1,665.00	1,665,000
カナデビア	200	970.00	194,000
三菱重工業	1,000	3,931.00	3,931,000
I H I	700	2,740.00	1,918,000
イビデン	1,000	10,905.00	10,905,000
コニカミノルタ	1,000	634.60	634,600
ミネベアミツミ	1,000	2,993.00	2,993,000
日立製作所	1,000	4,853.00	4,853,000
三菱電機	1,000	4,259.00	4,259,000
富士電機	200	10,945.00	2,189,000
安川電機	1,000	3,872.00	3,872,000
ソシオネクスト	1,000	2,208.50	2,208,500
オムロン	1,000	3,889.00	3,889,000
ジーエス・ユアサ コーポレーション	200	4,044.00	808,800
日本電気	500	6,009.00	3,004,500
富士通	1,000	4,199.00	4,199,000
ルネサスエレクトロニクス	1,000	1,834.00	1,834,000
セイコーエプソン	2,000	1,931.00	3,862,000
パナソニック ホールディングス	1,000	1,840.00	1,840,000

シャープ	1,000	791.00	791,000
ソニーグループ	10,000	4,525.00	45,250,000
T D K	30,000	2,468.50	74,055,000
アルプスアルパイン	1,000	2,041.50	2,041,500
横河電機	1,000	4,988.00	4,988,000
アドバンテスト	16,000	19,460.00	311,360,000
キーエンス	100	53,550.00	5,355,000
レーザーテック	400	26,625.00	10,650,000
カシオ計算機	1,000	1,246.00	1,246,000
ファナック	10,000	4,935.00	49,350,000
ローム	1,000	2,080.00	2,080,000
京セラ	8,000	2,112.00	16,896,000
太陽誘電	1,000	3,228.00	3,228,000
村田製作所	2,400	3,169.00	7,605,600
S C R E E Nホールディングス	400	12,545.00	5,018,000
キヤノン	1,500	4,571.00	6,856,500
リコー	1,000	1,392.00	1,392,000
東京エレクトロン	6,000	31,170.00	187,020,000
デンソー	4,000	2,059.50	8,238,000
川崎重工業	100	9,991.00	999,100
日産自動車	1,000	382.10	382,100
いすゞ自動車	500	2,356.00	1,178,000
トヨタ自動車	5,000	3,141.00	15,705,000
日野自動車	1,000	397.00	397,000
三菱自動車工業	100	372.30	37,230
マツダ	200	1,141.50	228,300
本田技研工業	6,000	1,570.00	9,420,000
スズキ	4,000	2,451.50	9,806,000
S U B A R U	1,000	3,494.00	3,494,000
ヤマハ発動機	3,000	1,115.50	3,346,500
テルモ	16,000	2,467.00	39,472,000
ニコン	1,000	1,800.00	1,800,000
オリンパス	4,000	2,116.00	8,464,000
H O Y A	500	23,650.00	11,825,000
バンダイナムコホールディングス	3,000	4,585.00	13,755,000
T O P P A Nホールディングス	500	4,579.00	2,289,500
大日本印刷	1,000	2,572.50	2,572,500
ヤマハ	3,000	1,085.50	3,256,500
任天堂	1,000	13,235.00	13,235,000
東京電力ホールディングス	100	800.60	80,060
中部電力	100	2,447.50	244,750
関西電力	100	2,657.00	265,700

東京瓦斯	200	6,459.00	1,291,800
大阪瓦斯	200	5,430.00	1,086,000
東武鉄道	200	2,647.50	529,500
東急	500	1,837.50	918,750
小田急電鉄	500	1,789.00	894,500
京王電鉄	200	4,078.00	815,600
京成電鉄	1,500	1,286.00	1,929,000
東日本旅客鉄道	300	4,041.00	1,212,300
西日本旅客鉄道	200	3,170.00	634,000
東海旅客鉄道	500	4,279.00	2,139,500
ヤマトホールディングス	1,000	2,254.00	2,254,000
NIPPON EXPRESSホールディング	300	3,288.00	986,400
日本郵船	300	4,901.00	1,470,300
商船三井	300	4,391.00	1,317,300
川崎汽船	900	2,077.00	1,869,300
日本航空	1,000	2,955.00	2,955,000
ANAホールディングス	100	2,957.00	295,700
ディー・エヌ・エー	300	2,414.00	724,200
ネクソン	2,000	3,690.00	7,380,000
SHIFT	1,000	1,008.00	1,008,000
野村総合研究所	1,000	6,360.00	6,360,000
メルカリ	1,000	2,648.00	2,648,000
LINEヤフー	400	426.00	170,400
トレンドマイクロ	1,000	7,772.00	7,772,000
NTT	10,000	155.30	1,553,000
KDDI	24,000	2,704.00	64,896,000
ソフトバンク	10,000	224.40	2,244,000
東宝	100	9,280.00	928,000
コナミグループ	2,000	23,760.00	47,520,000
ソフトバンクグループ	12,000	16,260.00	195,120,000
双日	100	4,518.00	451,800
伊藤忠商事	1,000	9,288.00	9,288,000
丸紅	1,000	4,036.00	4,036,000
豊田通商	3,000	4,850.00	14,550,000
三井物産	2,000	4,133.00	8,266,000
住友商事	1,000	4,759.00	4,759,000
三菱商事	3,000	3,684.00	11,052,000
J.フロント リテイリング	500	2,240.00	1,120,000
ZOZO	3,000	1,335.00	4,005,000
三越伊勢丹ホールディングス	1,000	2,457.50	2,457,500
セブン&アイ・ホールディングス	3,000	2,161.00	6,483,000
良品計画	2,000	3,144.00	6,288,000

高島屋	1,000	1,688.50	1,688,500
丸井グループ	1,000	3,188.00	3,188,000
イオン	3,000	2,858.50	8,575,500
ニトリホールディングス	2,500	2,761.50	6,903,750
ファーストリテイリング	4,800	56,990.00	273,552,000
しずおかフィナンシャルグループ	1,000	2,219.00	2,219,000
横浜フィナンシャルグループ	1,000	1,235.00	1,235,000
あおぞら銀行	100	2,342.50	234,250
三菱UFJフィナンシャル・グループ	1,000	2,447.00	2,447,000
りそなホールディングス	100	1,626.00	162,600
三井住友トラストグループ	200	4,490.00	898,000
三井住友フィナンシャルグループ	300	4,624.00	1,387,200
千葉銀行	1,000	1,638.00	1,638,000
ふくおかフィナンシャルグループ	200	4,799.00	959,800
みずほフィナンシャルグループ	100	5,476.00	547,600
大和証券グループ本社	1,000	1,305.50	1,305,500
野村ホールディングス	1,000	1,173.50	1,173,500
SOMPOホールディングス	600	4,968.00	2,980,800
M&A Dインシュアランスグループホールディングス	900	3,417.00	3,075,300
第一生命ホールディングス	400	1,222.00	488,800
東京海上ホールディングス	1,500	5,554.00	8,331,000
T&Dホールディングス	200	3,353.00	670,600
クレディセゾン	1,000	3,839.00	3,839,000
オリックス	1,000	4,163.00	4,163,000
日本取引所グループ	2,000	1,771.00	3,542,000
東急不動産ホールディングス	1,000	1,445.50	1,445,500
三井不動産	3,000	1,837.00	5,511,000
三菱地所	1,000	3,635.00	3,635,000
東京建物	500	3,428.00	1,714,000
住友不動産	1,000	7,548.00	7,548,000
エムスリー	2,400	2,650.50	6,361,200
電通グループ	1,000	3,464.00	3,464,000
オリエンタルランド	1,000	3,020.00	3,020,000
サイバーエージェント	800	1,416.00	1,132,800
楽天グループ	1,000	951.70	951,700
リクルートホールディングス	6,000	8,036.00	48,216,000
日本郵政	1,000	1,511.00	1,511,000
ペイカレント	1,000	6,711.00	6,711,000
セコム	2,000	5,440.00	10,880,000
計			2,238,430,940
	銘柄数：225		
	組入時価比率：96.9%		100.0%

合 計			2,238,430,940
-----	--	--	---------------

(注)比率は左より組入時価の純資産に対する比率、及び各小計欄の合計金額に対する比率であります。

株式以外の有価証券

該当事項はありません。

## 2. デリバティブ取引及び為替予約取引の契約額等、時価の状況表

「(その他の注記)3. デリバティブ取引関係」に表示しております。

## 2【ファンドの現況】

## 【純資産額計算書】

ミリオン（従業員積立投資プラン）ボンドミックス ポートフォリオ

（2025年11月28日現在）

資産総額	157,114,913円
負債総額	4,284円
純資産総額（ - ）	157,110,629円
発行済数量	81,441,332口
1単位あたり純資産額（ / ）	1.9291円

（参考）ミリオン・インデックス マザ - ファンド

（2025年11月28日現在）

資産総額	2,353,744,575円
負債総額	7,250,000円
純資産総額（ - ）	2,346,494,575円
発行済数量	649,033,839口
1単位あたり純資産額（ / ）	3.615円

## 第4【内国投資信託受益証券事務の概要】

名義書換についてその手続、取扱場所、取次所、代理人の名称及び住所並びに手数料  
該当事項はありません。

受益者等に対する特典  
該当事項はありません。

内国投資信託受益証券の譲渡制限の内容  
該当事項はありません。

## 受益権について

ファンドの受益権は、投資信託振替制度における振替受益権であるため、委託会社は、この信託の受益権を取り扱う振替機関が社振法の規定により主務大臣の指定を取り消された場合または当該指定が効力を失った場合であって、当該振替機関の振替業を承継する者が存在しない場合その他やむを得ない事情がある場合を除き、当該振替受益権を表示する受益証券を発行しません。

なお、受益者は、委託会社がやむを得ない事情等により受益証券を発行する場合を除き、受益証券の再発行の請求を行わないものとします。

## 受益権の譲渡

受益者は、その保有する受益権を譲渡する場合には、当該受益者の譲渡の対象とする受益権が記載または記録されている振替口座簿に係る振替機関等に振替の申請をするものとします。

前項の申請のある場合には、上記の振替機関等は、当該譲渡に係る譲渡人の保有する受益権の口数の減少および譲受人の保有する受益権の口数の増加につき、その備える振替口座簿に記載または記録するものとします。ただし、上記の振替機関等が振替先口座を開設したものでない場合には、譲受人の振替先口座を開設した他の振替機関等（当該他の振替

機関等の上位機関を含みます。)に社振法の規定にしたがい、譲受人の振替先口座に受益権の口数の増加の記載または記録が行われるよう通知するものとします。

上記の振替について、委託会社は、当該受益者の譲渡の対象とする受益権が記載または記録されている振替口座簿に係る振替機関等と譲受人の振替先口座を開設した振替機関等が異なる場合等において、委託会社が必要と認めるときまたはやむを得ない事情があると判断したときは、振替停止日や振替停止期間を設けることができます。

#### 受益権の譲渡の対抗要件

受益権の譲渡は、振替口座簿への記載または記録によらなければ、委託会社および受託会社に対抗することができません。

#### 受益権の再分割

委託会社は、受託会社と協議のうえ、社債、株式等の振替に関する法律に定めるところにしたがい、一定日現在の受益権を均等に再分割できるものとします。

#### 質権口記載又は記録の受益権の取扱いについて

振替機関等の振替口座簿の質権口に記載または記録されている受益権に係る収益分配金の支払い、解約請求の受付、解約金および償還金の支払い等については、投資信託約款の規定によるほか、民法その他の法令等にしたがって取り扱われます。

## 第二部【委託会社等の情報】

### 第1【委託会社等の概況】

#### 1【委託会社等の概況】

##### （1）資本金の額（2025年11月末日現在）

資本金の額	1億円
会社が発行する株式の総数	2,600,000株
発行済株式の総数	1,132,101株
最近5年間における主な資本金の額の増減	あり

年月日	変更後（変更前）
2022年11月30日	60億284千円（10億円）
2023年 3月14日	1億円（60億284千円）

##### （2）委託会社の機構（2025年11月末日現在）

###### 委託会社の意思決定機構

委託会社は、12名以内で構成される取締役会により運営されます。

取締役は、委託会社の株主であることを要しません。

取締役は、株主総会において株主によって選任され、その任期は選任後2年以内に終了する事業年度の内最終のものに関する定時株主総会の終結のときまでとします。

取締役会は、社長1名を選定するほか、会長、副社長、専務取締役、および常務取締役を若干名選任することができます。また、取締役会は取締役の中から代表取締役を若干名選定することができます。

取締役会は、法令に別段の定めがある場合を除き、原則として、社長が招集します。取締役会の議長は、原則として、社長がこれにあたります。

取締役会の決議は、法令に別段の定めがある場合を除き、取締役の過半数が出席したうえで、出席した取締役の過半数をもって決めます。

###### 運用の意思決定機構

運用委員会は、月1回、運用本部が策定した投資環境分析と運用の基本方針案に基づいて検討を行い、運用の基本方針を決定します。また、運用に関する内規の制定及び改廃等を決定します。委員長は審議・検討結果を執行役員会へ報告します。

また、執行役員会の構成員である業務執行取締役は、審議・検討結果を取締役会へ報告します。

運用戦略会議は、月1回、運用委員会で決定された運用の基本方針に基づいた個別ファンドの具体的な投資戦略について決定又は確認を行います。

ファンドマネージャーは、運用戦略会議で決定又は確認された投資戦略に基づき、ファンド毎に具体的な運用計画を策定し、運用計画に基づいて、運用の指図を行います。

プロダクトモニタリング会議は、月1回、運用のパフォーマンス向上等に資することを目的に、ファンドの運用パフォーマンスを分析・検証・評価し、ファンドマネージャーに問題点を指摘して改善を促します。

売買分析会議は、月1回、運用財産に係る運用の適切性確保に資することを目的に、運用指図及び売買発注の事前検証及び事後検証に関する報告、法令諸規則及び約款等の遵守状況の検証に関する報告及び運用リスク管理状況の検証に関する報告を行います。議長は会議の結果を執行役員会へ報告します。

また、執行役員会の構成員である業務執行取締役は、会議の結果を取締役会へ報告します。

## 2【事業の内容及び営業の概況】

当社は、「投資信託及び投資法人に関する法律」に定める投資信託委託会社として証券投資信託の設定を行うとともに、「金融商品取引法」に定める金融商品取引業者として、その運用（投資運用業）及びその受益権の募集又は私募（第二種金融商品取引業）を行っています。また、「金融商品取引法」に定める投資一任契約にかかる投資運用業、投資助言・代理業を行っています。

2025年11月末日現在、委託会社の運用する証券投資信託は以下のとおりです。（親投資信託を除く。）

種類	本数（本）	純資産総額(億円)
追加型株式投資信託	138	15,922
追加型公社債投資信託	1	3,917
単位型株式投資信託	37	559
単位型公社債投資信託	2	46
合計	178	20,446

純資産総額について、億円未満を切り捨てているため、合計と合わない場合があります。

## 3【委託会社等の経理状況】

(1) 当社の財務諸表は、「財務諸表等の用語、様式及び作成方法に関する規則」（昭和38年大蔵省令第59号）ならびに同規則第2条の規定に基づき、「金融商品取引業等に関する内閣府令」（平成19年内閣府令第52号）により作成しております。

財務諸表の金額については、千円未満の端数を切り捨てて記載しております。

(2) 当社は、金融商品取引法第193条の2第1項の規定に基づき、前事業年度（自2024年4月1日至2025年3月31日）の財務諸表について、東陽監査法人の監査を受けております。

(3) 当社の中間財務諸表は「財務諸表等の用語、様式及び作成方法に関する規則」（昭和38年大蔵省令第59号。以下「財務諸表等規則」という。）ならびに同規則第282条及び第306条の規定に基づき、

「金融商品取引業等に関する内閣府令」(平成19年内閣府令第52号)により作成しております。

また、当社は、金融商品取引法第24条の5第1項の表の第3号の上欄に掲げる会社に該当し、財務諸表等規則第1編及び第4編の規定により第2種中間財務諸表を作成しております。

なお、中間財務諸表の金額については、千円未満の端数を切り捨てて記載しております。

(4) 当社は、金融商品取引法第193条の2第1項の規定に基づき、当中間会計期間(自2025年4月1日至2025年9月30日)の中間財務諸表について、東陽監査法人の中間監査を受けております。

(1) 【貸借対照表】

(単位：千円)

	前事業年度 (2024年3月31日現在)	当事業年度 (2025年3月31日現在)
<b>資産の部</b>		
<b>流動資産</b>		
現金及び預金	13,382,655	14,765,684
有価証券	99,210	73,110
未収委託者報酬	1,705,907	2,072,469
未収運用受託報酬	78,429	15,446
未収投資助言報酬	11,959	11,876
前払費用	115,978	153,984
未収収益	13,481	30,236
その他の流動資産	6,841	12,726
流動資産合計	15,414,463	17,135,533
<b>固定資産</b>		
<b>有形固定資産</b>		
建物	172,509	160,120
器具備品	14,591	13,847
有形固定資産合計	187,100	173,967
<b>無形固定資産</b>		
ソフトウェア	21,685	12,536
電話加入権	2,122	2,122
無形固定資産合計	23,807	14,659
<b>投資その他の資産</b>		
投資有価証券	1,205,407	1,230,152
長期差入保証金	252,250	252,245
前払年金費用	61,691	83,267
その他	480	480
投資その他の資産合計	1,519,829	1,566,145
固定資産合計	1,730,737	1,754,772
資産合計	17,145,200	18,890,306

	前事業年度 (2024年3月31日現在)	当事業年度 (2025年3月31日現在)
<b>負債の部</b>		
<b>流動負債</b>		
預り金	31,333	28,552
未払金	991,947	1,179,355

未払償還金	5,001	5,001
未払手数料	925,698	1,163,520
その他未払金	61,247	10,833
未払費用	234,454	237,473
未払法人税等	322,685	452,663
未払消費税等	88,053	134,264
未払配当金		200,000
賞与引当金		90,000
流動負債合計	1,668,473	2,322,310
固定負債		
退職給付引当金	278,570	228,723
役員退職慰労引当金	7,490	9,360
資産除去債務	94,372	95,344
繰延税金負債	72,083	114,869
固定負債合計	452,516	448,297
負債合計	2,120,990	2,770,607
純資産の部		
株主資本		
資本金	100,000	100,000
資本剰余金		
その他資本剰余金	11,467,068	11,467,068
資本剰余金合計	11,467,068	11,467,068
利益剰余金		
利益準備金	179,830	179,830
その他利益剰余金		
繰越利益剰余金	2,922,414	3,960,947
利益剰余金合計	3,102,244	4,140,777
株主資本合計	14,669,312	15,707,845
評価・換算差額等		
その他有価証券評価差額金	354,897	411,853
評価・換算差額等合計	354,897	411,853
純資産合計	15,024,210	16,119,698
負債・純資産合計	17,145,200	18,890,306

## ( 2 ) 【損益計算書】

( 単位：千円 )

	前事業年度	当事業年度
	( 自 2023年4月1日 至 2024年3月31日 )	( 自 2024年4月1日 至 2025年3月31日 )
営業収益		
委託者報酬	10,123,506	13,077,482
運用受託報酬	108,885	37,259
投資助言報酬	27,675	27,565
その他営業収益	11,259	14,575
営業収益合計	10,271,327	13,156,882
営業費用		
支払手数料	4,867,961	7,012,057
広告宣伝費	121,082	132,774
公告費	15	15

受益権管理費	16,417	15,855
調査費	1,837,996	1,588,269
調査費	236,964	253,114
委託調査費	1,601,031	1,335,154
委託計算費	273,203	297,339
営業雑経費	311,294	353,192
通信費	65,742	64,085
印刷費	158,663	167,468
諸経費	66,665	57,894
協会費	5,247	5,753
諸会費	4,976	5,090
業務委託費	10,000	52,899
営業費用合計	7,427,972	9,399,503
一般管理費		
給料	1,226,095	1,159,164
役員報酬	73,162	76,130
給料・手当	1,103,991	1,079,034
賞与	48,940	4,000
交際費	754	1,852
寄付金	21,265	22,830
旅費交通費	10,992	14,822
租税公課	7,716	15,014
不動産賃借料	259,582	253,559
賞与引当金繰入		90,000
退職給付費用	32,395	9,770
役員退職慰労引当金繰入	1,870	1,870
固定資産減価償却費	28,769	25,220
諸経費	333,346	355,125
一般管理費合計	1,922,788	1,949,229
営業利益	920,566	1,808,149

	前事業年度 (自 2023年4月1日 至 2024年3月31日)	当事業年度 (自 2024年4月1日 至 2025年3月31日)
営業外収益		
受取配当金	18,926	44,774
受取利息	93	13,725
有価証券利息		4,822
受取補償金	0	
雑益	5,602	5,531
営業外収益合計	24,623	68,853
営業外費用		
固定資産除却損	0	0
為替差損	60	9
支払補償費	0	
雑損	463	0
営業外費用合計	523	9
経常利益	944,665	1,876,993
特別利益		

投資有価証券売却益	17,222	2,082
投資有価証券償還益 為替差益	173	17,403
特別利益合計	17,395	19,779
特別損失		
有価証券償還損		36
投資有価証券売却損	4,270	6,588
投資有価証券償還損		1,752
投資有価証券評価損	50,575	
特別損失合計	54,845	8,376
税引前当期純利益	907,215	1,888,396
法人税、住民税及び事業税	368,346	645,087
法人税等調整額	51,664	4,776
法人税等合計	316,682	649,863
当期純利益	590,533	1,238,532

## (3) 【株主資本等変動計算書】

前事業年度（自 2023年4月1日 至 2024年3月31日）

（単位：千円）

	株主資本						株主資本 合計	評価・換算差額等		純資産 合計
	資本金	資本剰余金		利益準備 金	利益剰余金			その他有 価証券評 価差額金	評価・ 換算差 額等合 計	
		その他資本 剰余金	資本剰余金 合計		その他 利益剰余金	利益剰余金 合計				
当期首残高	100,000	11,467,068	11,467,068	179,830	2,331,880	2,511,710	14,078,778	155,899	155,899	14,234,677
当期変動額										
剰余金の配当										
当期純利益					590,533	590,533	590,533			590,533
株主資本以外の 項目の事業年度 中の変動額（純 額）								198,998	198,998	198,998
当期変動額合計	-	-	-	-	590,533	590,533	590,533	198,998	198,998	789,532
当期末残高	100,000	11,467,068	11,467,068	179,830	2,922,414	3,102,244	14,669,312	354,897	354,897	15,024,210

当事業年度（自 2024年4月1日 至 2025年3月31日）

（単位：千円）

	株主資本						株主資本 合計	評価・換算差額等		純資産 合計
	資本金	資本剰余金		利益準備 金	利益剰余金			その他有 価証券評 価差額金	評価・ 換算差 額等合 計	
		その他資本 剰余金	資本剰余金 合計		その他 利益剰余金	利益剰余金 合計				
当期首残高	100,000	11,467,068	11,467,068	179,830	2,922,414	3,102,244	14,669,312	354,897	354,897	15,024,210
当期変動額										
剰余金の配 当					200,000	200,000	200,000			200,000

当期純利益					1,238,532	1,238,532	1,238,532			1,238,532
株主資本以外の 項目の事業年度 中の変動額(純 額)								56,955	56,955	56,955
当期変動額合計	-	-	-	-	1,038,532	1,038,532	1,038,532	56,955	56,955	1,095,488
当期末残高	100,000	11,467,068	11,467,068	179,830	3,960,947	4,140,777	15,707,845	411,853	411,853	16,119,698

## [注記事項]

## (重要な会計方針)

## 1. 有価証券の評価基準及び評価方法

## その他有価証券

市場価格のない株式等以外のもの

決算日の市場価格等に基づく時価法(評価差額は全部純資産直入法により処理し、売却原価は総平均法により算定)

市場価格のない株式等

総平均法による原価法

## 2. デリバティブ取引等の評価基準及び評価方法

## デリバティブ取引

時価法

## 3. 固定資産の減価償却の方法

## (1) 有形固定資産

定率法により償却しております。ただし、1998年4月1日以降に取得した建物(建物附属設備を除く)並びに2016年4月1日以降に取得した建物附属設備及び構築物については、定額法を採用しております。

なお、主な耐用年数は以下のとおりです。

建物 15～18年

器具備品 4～15年

## (2) 無形固定資産

定額法により償却しております。

なお、自社利用のソフトウェアについては、社内における利用可能期間(5年)に基づく定額法により償却しております。

## 4. 引当金の計上基準

## (1) 賞与引当金

従業員の賞与支給に備えるため、支給見込額を計上しております。

## (2) 退職給付引当金

従業員の退職給付に備えるため、当事業年度末における退職給付債務及び年金資産の見込額に基づき計上しております。

退職給付見込額の期間帰属方法

退職給付債務の算定にあたり、退職給付見込額を当事業年度末までの期間に帰属させる方法については、給付算定式基準によっております。

数理計算上の差異の費用処理方法

数理計算上の差異は、各事業年度の発生時における従業員の平均残存勤務期間以内の一定の年数(5年)による定額法により按分した額をそれぞれ発生の翌事業年度から費用処理しております。

## (3) 役員退職慰労引当金

役員の退職慰労金の支出に備えるため、当社内規に基づく期末要支給見積額を計上しております。

## 5. 収益及び費用の計上基準

当社の顧客との契約に基づく主な履行義務の内容及び収益を認識する通常の時点は次のとおりであります。

## (1) 委託者報酬

委託者報酬は、投資信託の信託約款に基づき、投資信託財産の日々の純資産総額に対する一定割合として日々認識され計上します。成功報酬は、一部の投資信託につき、契約で指定された日に一定の条件を満たし支払われることが確定した時点で認識され計上します。

## (2) 運用受託報酬

運用受託報酬は、投資一任契約に基づき、契約残高に個別の契約で定めた報酬料率を乗じて算出された金額を日々認識し計上します。成功報酬は、個別の契約で定める水準を上回る超過運用益に対して支払われることが確定した時点で認識され計上します。

## (3) 投資助言報酬

投資助言報酬は、投資助言契約に基づき、個別の契約で定める契約残高に報酬料率を乗じて算出された金額を日々認識し、計上します。

## 6. 外貨建の資産及び負債の本邦通貨への換算基準

外貨建金銭債権債務は、期末日の直物為替相場により円貨に換算し、換算差額は損益として処理しております。

## (重要な会計上の見積り)

会計上の見積りにより当事業年度に係る財務諸表にその額を計上した項目であって、翌事業年度に係る財務諸表に重要な影響を及ぼす可能性があるものは、次のとおりです。

## 繰延税金資産（負債）

## (1) 当事業年度の財務諸表に計上した金額

繰延税金負債 114,869千円

上記の繰延税金負債114,869千円は、繰延税金資産178,529千円と繰延税金負債293,399千円の相殺後の金額であります。

## (2) 識別した項目に係る重要な会計上の見積りの内容に関する情報

繰延税金資産は、将来の事業計画に基づく課税所得の発生時期及び金額によって認識しております。また、既に計上した繰延税金資産については、その回収可能性を每期検討し、内容の見直しを行っております。

なお、課税所得の見積りは、将来の不確実な相場環境の変動や会社の経営状況などによって認識する金額に重要な影響を受ける可能性があり、実際に発生した課税所得の時期及び金額が見積りと異なった場合、翌事業年度の財務諸表において、繰延税金資産の金額に重要な影響を与える可能性があります。また、税制改正により実効税率が変更された場合に、翌事業年度以降の財務諸表において認識する金額に重要な影響を与える可能性があります。

## (未適用の会計基準等)

- ・「リースに関する会計基準」（企業会計基準第34号 2024年9月13日 企業会計基準委員会）
- ・「リースに関する会計基準の適用指針」（企業会計基準適用指針第33号 2024年9月13日 企業会計基準委員会）等

## (1) 概要

企業会計基準委員会において、日本基準を国際的に整合性のあるものとする取組みの一環として、借手



該当事項はありません。

当事業年度（自 2024年4月1日 至 2025年3月31日）

1. 発行済株式及び自己株式に関する事項

株式の種類	当事業年度期首 株式数	当事業年度増加 株式数	当事業年度減少 株式数	当事業年度末 株式数
発行済株式				
普通株式（株）	577,400			577,400
A種優先株式（株）	554,701			554,701
自己株式				
普通株式（株）				
A種優先株式（株）				
合計	1,132,101			1,132,101

2. 剰余金の配当に関する事項

該当事項はありません。

3. 基準日が当事業年度に属する配当のうち、配当の効力発生日が翌事業年度となるもの

決議	株式の種類	配当金の総額	1株当たりの配 当額	基準日	効力発生日
2025年6月23日 定時株主総会	A種優先株式	200,000千円	360円55銭	2025年3月31日	2025年6月24日

（リース取引関係）

1. ファイナンス・リース取引

該当事項はありません。

2. オペレーティング・リース取引

（借主側）

オペレーティング・リース取引のうち解約不能のものに係る未経過リース料

（単位：千円）

	前事業年度 (2024年3月31日)	当事業年度 (2025年3月31日)
1年以内	252,205	252,205
1年超	441,359	189,153
合計	693,564	441,359

（金融商品関係）

1. 金融商品の状況に関する事項

（1）金融商品に対する取組方針

当社は、金融商品取引法に定める投資運用業、投資助言・代理業及び第二種金融商品取引業を営んでおります。これらの事業を当社では、自己資金で行っております。

一方、資金運用については、短期的な預金及び債券、投資有価証券での運用を行っております。デリバティブ取引については、保有する投資信託に係る為替の変動リスクに対するヘッジを目的とした先物為替予約取引を行っており、投機目的の取引は行わない方針であります。

（2）金融商品の内容及びそのリスク

当社が保有する主な金融資産は現金及び預金、有価証券、未収委託者報酬、未収運用受託報酬、投資有価証券及び長期差入保証金であります。

預金は預入先金融機関の信用リスクに晒されております。有価証券及び投資有価証券は発行体の信用

リスクやマーケットリスク等に晒されております。未収委託者報酬は投資信託財産中から当社(委託者)が得られる報酬であり、未収であるものであります。長期差入保証金は、主に本店の賃貸に伴うものであり、差入先の信用リスクに晒されております。

金融負債の主なものは、未払金(未払手数料)、未払法人税等であります。未払金(未払手数料)は委託者報酬中から当社が販売会社に支払うべき手数料であり、未払いのものであります。

デリバティブ取引は、保有する投資信託に係る為替の変動リスクに対するヘッジを目的とした先物為替予約取引であります。

### (3) 金融商品に係るリスク管理体制

当社は経営の健全化及び経営資源の効率化を目的として、リスク管理体制の強化を図り、適切なリスク・コントロールに努めております。金融資産に関わる信用リスク、マーケットリスク等を管理するため、社内規程等に従い、ポジション枠や与信枠等の適切な管理に努めております。

## 2. 金融商品の時価等に関する事項

貸借対照表計上額、時価及びこれらの差額については、次のとおりであります。

前事業年度(2024年3月31日)

(単位:千円)

	貸借対照表計上額	時価	差額
(1) 投資有価証券	1,089,716	1,089,716	
(2) 長期差入保証金	252,250	221,769	30,480

「現金及び預金」、「未収委託者報酬」、「未払金(未払手数料)」等は、短期間で決済されるため、時価は帳簿価額と近似するものであることから、記載を省略しております。

投資信託について、一般に公正妥当と認められる企業会計の基準に従い、投資信託の基準価額を時価とみなしており、「投資有価証券」に当該投資信託が含まれております。

「長期差入保証金」は、合理的に見積りした差入保証金の返還予定時期に基づき、リスク・フリーレートで割引率を算出し割引計算をしております。

(注) 市場価格のない株式等の貸借対照表計上額

(単位:千円)

	貸借対照表計上額
非上場株式	115,691

非上場株式については市場価格がないことから「金融商品の時価等の開示に関する適用指針」(企業会計基準適用指針第19号 2020年3月31日)第5項に基づき、時価開示の対象とはしておりません。

当事業年度(2025年3月31日)

(単位:千円)

	貸借対照表計上額	時価	差額
(1) 投資有価証券	1,114,461	1,114,461	
(2) 長期差入保証金	252,245	204,580	47,664

「現金及び預金」、「未収委託者報酬」、「未払金(未払手数料)」等は、短期間で決済されるため、時価は帳簿価額と近似するものであることから、記載を省略しております。

投資信託について、一般に公正妥当と認められる企業会計の基準に従い、投資信託の基準価額を時価とみなしており、「投資有価証券」に当該投資信託が含まれております。

「長期差入保証金」は、合理的に見積りした差入保証金の返還予定時期に基づき、リスク・フリーレートで割引率を算出し割引計算をしております。

(注) 市場価格のない株式等の貸借対照表計上額

(単位:千円)

	貸借対照表計上額
非上場株式	115,691

非上場株式については市場価格がないことから「金融商品の時価等の開示に関する適用指針」（企業会計基準適用指針第19号 2020年3月31日）第5項に基づき、時価開示の対象とはしておりません。

### 3. 金融商品の時価のレベルごとの内訳等に関する事項

金融商品の時価を、時価の算定に用いたインプットの観察可能性及び重要性に応じて、以下の3つのレベルに分類しております。

レベル1の時価：観察可能な時価の算定に係るインプットのうち、活発な市場において形成される当該時価算定の対象となる資産又は負債に関する相場価格により算定した時価

レベル2の時価：観察可能な時価の算定に係るインプットのうち、レベル1のインプット以外の時価の算定に係るインプットを用いて算定した時価

レベル3の時価：観察できない時価の算定に係るインプットを使用して算定した時価

時価の算定に重要な影響を与えるインプットを複数使用している場合には、それらのインプットがそれぞれ属するレベルのうち、時価の算定における優先順位が最も低いレベルに時価を分類しております。

#### (1) 時価で貸借対照表に計上している金融商品

前事業年度（2024年3月31日）

時価で貸借対照表に計上している金融商品

（単位：千円）

	時価			合計
	レベル1	レベル2	レベル3	
投資有価証券	539,556	550,160		1,089,716

時価で貸借対照表に計上している金融商品以外の金融商品

（単位：千円）

	時価			合計
	レベル1	レベル2	レベル3	
長期差入保証金		221,769		221,769

当事業年度（2025年3月31日）

時価で貸借対照表に計上している金融商品

（単位：千円）

	時価			合計
	レベル1	レベル2	レベル3	
投資有価証券	673,118	441,343		1,114,461

時価で貸借対照表に計上している金融商品以外の金融商品

（単位：千円）

	時価			合計
	レベル1	レベル2	レベル3	
長期差入保証金		204,580		204,580

#### (注1) 金融商品の時価の算定方法

投資有価証券

これらの時価について、上場株式は取引所の価格、債券は取引所の価格又は日本証券業協会が公表する価格等によっております。

#### (注2) 時価の算定に用いた評価技法及び時価の算定に係るインプットの説明

株式等については、主たる取引所の最終価格を時価としており、レベル1の時価に分類しております。

非上場投資信託については、委託会社から提示された基準価額等によっており、主に信託財産の構成物のレベルに基づきレベル2に分類しております。

長期差入保証金については、合理的に見積りした差入保証金の返還予定時期に基づき、リスク・フリーレートで割引率を算出し割引計算をしており、レベル2の時価に分類しております。

(注3) 金銭債権及び満期のある有価証券の決算日後の償還予定額

前事業年度(2024年3月31日)

(単位:千円)

	1年以内	1年超 5年以内	5年超 10年以内	10年超
現金及び預金	13,382,655			
未収委託者報酬	1,705,907			
未収運用受託報酬	78,429			
有価証券及び投資有価証券 その他有価証券のうち満期があるもの その他	99,210	189,142	74,213	194,400
長期差入保証金				252,250
合計	15,266,202	189,142	74,213	446,650

当事業年度(2025年3月31日)

(単位:千円)

	1年以内	1年超 5年以内	5年超 10年以内	10年超
現金及び預金	14,765,684			
未収委託者報酬	2,072,469			
未収運用受託報酬	15,446			
未収投資助言報酬	11,876			
有価証券及び投資有価証券 その他有価証券のうち満期があるもの その他	73,110	122,598	78,180	171,848
長期差入保証金				252,245
合計	16,938,586	122,598	78,180	424,093

(有価証券関係)

1. その他有価証券

前事業年度(2024年3月31日)

(単位:千円)

区分	種類	貸借対照表 計上額	取得原価	差額
貸借対照表計上額が 取得原価を超えるもの	(1) 株式 (2) 債券 国債・地方債等 社債 その他 (3) その他	539,556	81,949	457,606
小計		531,900	442,000	89,900
貸借対照表計上額が 取得原価を超えないもの	(1) 株式 (2) 債券 国債・地方債等 社債 その他 (3) その他	1,071,456	523,949	547,506
小計		117,470	122,402	4,932
合計		1,188,926	646,352	542,474

(注) 市場価格のない株式等(非上場株式等)は、上表には含まれておりません。

((金融商品関係) 2. 金融商品の時価等に関する事項(注)に記載のとおりであります。)

当事業年度（2025年3月31日）

（単位：千円）

区分	種類	貸借対照表 計上額	取得原価	差額
貸借対照表計上額が 取得原価を超えるもの	(1) 株式	673,118	81,624	591,493
	(2) 債券 国債・地方債等 社債 その他			
	(3) その他			
小計		1,054,284	403,624	650,660
貸借対照表計上額が 取得原価を超えないもの	(1) 株式	133,287	146,407	13,120
	(2) 債券 国債・地方債等 社債 その他			
	(3) その他			
小計		133,287	146,407	13,120
合計		1,187,571	550,032	637,539

（注）市場価格のない株式等（非上場株式等）は、上表には含まれておりません。

（（金融商品関係）2.金融商品の時価等に関する事項(注)に記載のとおりであります。）

## 2. 事業年度中に売却したその他有価証券

前事業年度（自2023年4月1日 至2024年3月31日）

（単位：千円）

種類	売却額	売却益の 合計額	売却損の 合計額
(1) 株式	246,952	17,222	4,270
(2) 債券 国債・地方債等 社債 その他			
(3) その他			
合計	246,952	17,222	4,270

当事業年度（自2024年4月1日 至2025年3月31日）

（単位：千円）

種類	売却額	売却益の 合計額	売却損の 合計額
(1) 株式	558,081	2,082	6,588
(2) 債券 国債・地方債等 社債 その他			
(3) その他			
合計	558,081	2,082	6,588

## 3. 減損処理を行った有価証券

前事業年度（自2023年4月1日 至2024年3月31日）

当事業年度における減損処理額は、50,575千円（うち、その他50,575千円）であります。

当事業年度（自2024年4月1日 至2025年3月31日）

該当ありません。

時価のある株式等については、決算日の時価が取得原価に比べ50%以上下落した場合には、原則として減損処理を行い、30%以上50%未満下落した場合には、回復可能性があるものと認められるものを除き、減損処理を行っております。

#### (デリバティブ取引関係)

前事業年度については、デリバティブ取引を利用していないため該当事項はありません。また、当事業年度については、期末時点で保有していないため、記載していません。

#### (退職給付関係)

##### 1. 採用している退職給付制度の概要

当社の退職給付制度は、確定拠出年金制度(証券総合型DC岡三プラン)、確定給付企業年金制度及び退職一時金制度から構成されております。

##### 2. 確定給付制度

##### (1) 退職給付債務の期首残高と期末残高の調整表

(単位：千円)

	前事業年度 (自 2023年4月1日 至 2024年3月31日)	当事業年度 (自 2024年4月1日 至 2025年3月31日)
退職給付債務の期首残高	514,185	461,310
勤務費用	42,791	34,013
利息費用	2,056	3,413
数理計算上の差異の発生額	48,700	17,114
退職給付の支払額	49,654	102,581
その他	630	-
退職給付債務の期末残高	461,310	379,042

##### (2) 年金資産の期首残高と期末残高の調整表

(単位：千円)

	前事業年度 (自 2023年4月1日 至 2024年3月31日)	当事業年度 (自 2024年4月1日 至 2025年3月31日)
年金資産の期首残高	341,266	368,298
期待運用収益	1,706	1,841
数理計算上の差異の発生額	29,842	15,099
事業主からの拠出額	15,123	13,649
退職給付の支払額	19,641	45,026
年金資産の期末残高	368,298	323,663

##### (3) 退職給付債務及び年金資産の期末残高と貸借対照表に計上された退職給付引当金及び前払年金費用の調整表

(単位：千円)

	前事業年度 (2024年3月31日)	当事業年度 (2025年3月31日)
積立型制度の退職給付債務	222,295	181,430
年金資産	368,298	323,663
	146,002	142,232
非積立型制度の退職給付債務	239,014	197,611
未積立退職給付債務	93,012	55,379
未認識数理計算上の差異	123,866	90,076

貸借対照表に計上された負債と資産の純額	216,878	145,455
退職給付引当金	278,570	228,723
前払年金費用	61,691	83,267
貸借対照表に計上された負債と資産の純額	216,878	145,455

## (4) 退職給付費用及びその内訳項目の金額

(単位：千円)

	前事業年度 (自 2023年4月1日 至 2024年3月31日)	当事業年度 (自 2024年4月1日 至 2025年3月31日)
勤務費用	42,791	34,013
利息費用	2,056	3,413
期待運用収益	1,706	1,841
数理計算上の差異の費用処理額	21,994	35,804
確定給付制度に係る退職給付費用	21,147	218

## (5) 年金資産に関する事項

年金資産の主な内訳

年金資産合計に対する主な分類ごとの比率は、次のとおりであります。

	前事業年度 (2024年3月31日)	当事業年度 (2025年3月31日)
株式	44.0%	43.1%
一般勘定	19.7%	20.7%
債券	22.1%	21.5%
その他	14.2%	14.7%
合計	100.0%	100.0%

長期期待運用収益率の設定方法

年金資産の長期期待運用収益率は、保有する年金資産のポートフォリオ、過去の運用実績、運用方針、及び市場の動向等を考慮し設定しております。

## (6) 数理計算上の計算基礎に関する事項

主要な数理計算上の計算基礎(加重平均で表わしております。)

	前事業年度 (自 2023年4月1日 至 2024年3月31日)	当事業年度 (自 2024年4月1日 至 2025年3月31日)
割引率	0.74%	1.57%
長期期待運用収益率	0.50%	0.50%

## 3. 確定拠出制度

当社の確定拠出制度への要拠出額は、前事業年度12,397千円、当事業年度11,041千円であります。

## (税効果会計関係)

## 1. 繰延税金資産及び繰延税金負債の発生の主な原因別内訳

(単位：千円)

	前事業年度 (2024年3月31日)	当事業年度 (2025年3月31日)
繰延税金資産		
退職給付引当金	96,357	81,036
役員退職慰労引当金	2,590	3,316
賞与引当金		31,131
未払金（賞与）	15,565	
その他有価証券評価差額金	1,706	4,648
投資有価証券評価損	20,505	11,790
資産除去債務	32,643	33,780
未払事業税	29,366	41,892
その他	8,548	11,144
繰延税金資産小計	207,283	218,739
評価性引当額	38,409	40,209
繰延税金資産の合計	168,874	178,529
繰延税金負債		
その他有価証券評価差額金	189,382	230,334
未収配当金	4,179	7,494
資産除去債務に対応する除去費用	26,057	26,068
前払年金費用	21,339	29,501
繰延税金負債の合計	240,958	293,399
繰延税金資産（負債）の純額	72,083	114,869

## 2. 法人税等の税率の変更による繰延税金資産及び繰延税金負債の金額の修正

「所得税法等の一部を改正する法律（令和7年法律第13号）」が2025年3月31日に国会で成立したことに伴い、2026年4月1日以後開始する事業年度より、「防衛特別法人税」の課税が行われることになりました。これに伴い、2026年4月1日に開始する事業年度以降に解消が見込まれる一時差異に係る繰延税金資産及び繰延税金負債については、法定実効税率を34.59%から35.43%に変更し計算しております。

この変更により、当事業年度の繰延税金負債の金額（繰延税金資産の金額を控除した金額）は4,348千円増加し、その他有価証券評価差額金が5,161千円、法人税等調整額が812千円、それぞれ減少しております。

## 3. 法定実効税率と税効果会計適用後の法人税等の負担率との差異の原因となった主な項目別の内訳

前事業年度（2024年3月31日）

法定実効税率と税効果会計適用後の法人税等の負担率との間の差異が法定実効税率の100分の5以下であるため注記を省略しております。

当事業年度（2025年3月31日）

法定実効税率と税効果会計適用後の法人税等の負担率との間の差異が法定実効税率の100分の5以下であるため注記を省略しております。

### （資産除去債務関係）

資産除去債務のうち貸借対照表に計上しているもの

#### 1. 当該資産除去債務の概要

本店の不動産賃貸借契約に伴う原状回復義務であります。

#### 2. 当該資産除去債務の金額の算定方法

使用見込期間を取得から50年と見積り、割引率は1.030%を使用して資産除去債務の金額を計算しております。

#### 3. 当該資産除去債務の総額の増減

（単位：千円）

	前事業年度 (自 2023年4月1日 至 2024年3月31日)	当事業年度 (自 2024年4月1日 至 2025年3月31日)
期首残高	93,410	94,372
有形固定資産の取得に伴う増加額		
時の経過による調整額	962	972
資産除去債務の履行による減少額		
期末残高	94,372	95,344

## (収益認識関係)

## (1) 顧客との契約から生じる収益を分解した情報

## 前事業年度

	(単位：千円)
委託者報酬	10,123,506
運用受託報酬	108,885
投資助言報酬	27,675
その他営業収益	11,259
合計	10,271,327

## 当事業年度

	(単位：千円)
委託者報酬	13,077,482
運用受託報酬	37,259
投資助言報酬	27,565
その他営業収益	14,575
合計	13,156,882

## (2) 収益を理解するための基礎となる情報

収益を理解するための基礎となる情報は、(重要な会計方針)5.収益及び費用の計上基準に記載のとおりであります。

## (3) 当事業年度及び翌事業年度以降の収益の金額を理解するための情報

顧客との契約から生じた債権は、以下のとおりであります。

## 前事業年度

	(単位：千円)
未収委託者報酬	1,705,907
未収運用受託報酬	78,429
未収投資助言報酬	11,959
合計	1,796,295

## 当事業年度

	(単位：千円)
未収委託者報酬	2,072,469
未収運用受託報酬	15,446
未収投資助言報酬	11,876
合計	2,099,792

## (セグメント情報等)

## 1. セグメント情報

## (1) 報告セグメントの概要

当社の報告セグメントは、当社の構成単位のうち分離された財務情報が入手可能であり、取締役会が、経営資源の配分の決定及び業績を評価するために、定期的に検討を行う対象となっているものであります。

当社は「投資信託部門」及び「投資顧問部門」ごとに、経営戦略を立案・決定し、経営資源の配分及び業績の評価を行っております。

なお、「投資顧問部門」のセグメントの売上高、利益又は損失の金額及び資産の額がいずれも事業セグメントの合計額の10%未満でありますので、報告セグメントは「投資信託部門」のみであります。

報告セグメントである「投資信託部門」では投資信託の運用、商品開発等を行っております。報告セグメントが1つであり、開示情報としての重要性が乏しいため、セグメント情報の記載を省略しております。

(2) 報告セグメントごとの売上高、利益又は損失、資産、負債その他の項目の金額の算定方法  
報告セグメントが1つであり、開示情報としての重要性が乏しいため、セグメント情報の記載を省略しております。

(3) 報告セグメントごとの売上高、利益又は損失、資産、負債その他の項目の金額に関する情報  
前事業年度(自2023年4月1日 至2024年3月31日)  
報告セグメントが1つであり、開示情報としての重要性が乏しいため、セグメント情報の記載を省略しております。

当事業年度(自2024年4月1日 至2025年3月31日)  
報告セグメントが1つであり、開示情報としての重要性が乏しいため、セグメント情報の記載を省略しております。

(4) 報告セグメント合計額と財務諸表計上額との差額及び当該差額の主な内容(差異調整に関する事項)  
前事業年度(自2023年4月1日 至2024年3月31日)  
報告セグメントが1つであり、開示情報としての重要性が乏しいため、セグメント情報の記載を省略しております。

当事業年度(自2024年4月1日 至2025年3月31日)  
報告セグメントが1つであり、開示情報としての重要性が乏しいため、セグメント情報の記載を省略しております。

## 2. 関連情報

前事業年度(自2023年4月1日 至2024年3月31日)

### (1) 製品及びサービスごとの情報

単一の製品・サービスの区分の外部顧客への営業収益が損益計算書の営業収益の90%を超えるため、記載を省略しております。

### (2) 地域ごとの情報

#### 営業収益

本邦の外部顧客への営業収益が損益計算書の営業収益の90%を超えるため、記載を省略しております。

#### 有形固定資産

本邦以外に所在している有形固定資産がないため、該当事項はありません。

### (3) 主要な顧客ごとの情報

該当事項はありません。

当事業年度(自2024年4月1日 至2025年3月31日)

## (1) 製品及びサービスごとの情報

単一の製品・サービスの区分の外部顧客への営業収益が損益計算書の営業収益の90%を超えるため、記載を省略しております。

## (2) 地域ごとの情報

## 営業収益

本邦の外部顧客への営業収益が損益計算書の営業収益の90%を超えるため、記載を省略しております。

## 有形固定資産

本邦以外に所在している有形固定資産がないため、該当事項はありません。

## (3) 主要な顧客ごとの情報

該当事項はありません。

## 3. 報告セグメントごとの固定資産の減損損失に関する情報

該当事項はありません。

## 4. 報告セグメントごとののれんの償却額及び未償却残高に関する情報

該当事項はありません。

## 5. 報告セグメントごとの負ののれん発生益に関する情報

該当事項はありません。

## (関連当事者情報)

## 1. 関連当事者との取引

財務諸表提出会社と関連当事者との取引

前事業年度（自 2023年4月1日 至 2024年3月31日）

財務諸表提出会社と同一の親会社を持つ会社等及び財務諸表提出会社のその他の関係会社の子会社等

種類	会社等の名称又は氏名	所在地	資本金又は出資金 (千円)	事業の内容又は職業	議決権等の所有 (被所有)割合	関連当事者との関係	取引の内容	取引金額 (千円)	科目	期末残高 (千円)
その他の関係会社の子会社	岡三証券株式会社	東京都中央区	5,000,000	証券業	-	当社ファンドの募集取扱	支払手数料の支払 (注1)	3,113,287	未払手数料	630,717

(注) 1.取引条件及び取引条件の決定方針

過去の取引条件及びファンドの商品性を勘案して決定しております。

当事業年度（自 2024年4月1日 至2025年3月31日）

財務諸表提出会社と同一の親会社を持つ会社等及び財務諸表提出会社のその他の関係会社の子会社等

種類	会社等の名称又は氏名	所在地	資本金又は出資金 (千円)	事業の内容又は職業	議決権等の所有 (被所有)割合	関連当事者との関係	取引の内容	取引金額 (千円)	科目	期末残高 (千円)
その他の関係会社の子会社	岡三証券株式会社	東京都中央区	5,000,000	証券業	-	当社ファンドの募集取扱	支払手数料の支払 (注1)	4,281,619	未払手数料	813,246

(注) 1.取引条件及び取引条件の決定方針

過去の取引条件及びファンドの商品性を勘案して決定しております。

## 2. 親会社又は重要な関連会社に関する注記

## (1) 親会社情報

SBIホールディングス株式会社（東京証券取引所に上場）

SBIファイナンシャルサービスズ株式会社（非上場）

SBIFS合同会社（非上場）

## (2) 重要な関連会社の要約財務情報

該当事項はありません。

## (1株当たり情報)

	前事業年度 (2024年3月31日)	当事業年度 (2025年3月31日)
1株当たり純資産額	13,271円09銭	14,238円74銭
1株当たり当期純利益金額	521円63銭	1,094円01銭

(注) 1. 潜在株式調整後1株当たり当期純利益金額については、潜在株式がないため記載しておりません。

2. 1株当たり当期純利益金額の算定上、参加型株式については普通株式と同様に扱っており、普通株式の期中平均株式数に含めております。

3. 1株当たり当期純利益金額の算定上の基礎は、以下のとおりです。

	前事業年度 (自2023年4月1日 至2024年3月31日)	当事業年度 (自2024年4月1日 至2025年3月31日)
当期純利益金額	590,533千円	1,238,532千円
普通株主に帰属しない金額		
普通株式に係る当期純利益	590,533千円	1,238,532千円
普通株式の期中平均株式数	1,132,101株	1,132,101株

4. 1株当たり純資産額の算定上の基礎は、以下のとおりです。

	前事業年度 (2024年3月31日)	当事業年度 (2025年3月31日)
純資産の部の合計額	15,024,210千円	16,119,698千円
純資産の部から控除する合計額		
普通株式に係る期末の純資産額	15,024,210千円	16,119,698千円
1株当たり純資産額の算定に用いられた 期末の普通株式の数 (うちA種優先株式)	1,132,101株 (554,701株)	1,132,101株 (554,701株)

(注) A種優先株式は、残余財産の分配について普通株式と同順位であるため、1株当たり純資産額の算定上、その普通株式相当数を期末の普通株式の数に含めて計算しております。

## (重要な後発事象)

該当事項はありません。

## 中間財務諸表

## (1) [中間貸借対照表]

(単位：千円)

当中間会計期間 (2025年9月30日)	
資産の部	
流動資産	
現金及び預金	13,611,805
未収委託者報酬	2,528,810
未収運用受託報酬	23,178
未収投資助言報酬	27,097
その他の流動資産	149,374
流動資産合計	16,340,265
固定資産	
有形固定資産	191,968
無形固定資産	18,613
投資その他の資産	2,779,975

投資有価証券	1,557,228
関係会社株式	177,217
その他の関係会社有価証券	696,500
その他	349,029
固定資産合計	2,990,557
資産合計	19,330,823

(単位：千円)

当中間会計期間

(2025年9月30日)

## 負債の部

## 流動負債

預り金	27,243
未払金	1,408,948
未払償還金	5,001
未払手数料	1,394,190
その他未払金	9,756
未払法人税等	283,146
賞与引当金	55,000
その他流動負債	369,329
流動負債合計	2,143,668

## 固定負債

退職給付引当金	213,672
役員退職慰労引当金	10,300
繰延税金負債	137,214
資産除去債務	95,835
固定負債合計	457,022

## 負債合計

2,600,691

## 純資産の部

## 株主資本

資本金	100,000
資本剰余金	
その他資本剰余金	11,467,068
資本剰余金合計	11,467,068

## 利益剰余金

利益準備金	179,830
その他利益剰余金	
繰越利益剰余金	4,611,691
利益剰余金合計	4,791,521

## 株主資本合計

16,358,589

## 評価・換算差額等

その他有価証券評価差額金	371,542
評価・換算差額等合計	371,542

## 純資産合計

16,730,132

## 負債・純資産合計

19,330,823

## (2) [中間損益計算書]

(単位：千円)

## 当中間会計期間

（自 2025年4月1日

至 2025年9月30日）

営業収益		
委託者報酬		7,065,564
運用受託報酬		35,937
投資助言報酬		13,837
その他営業収益		6,338
営業収益合計		7,121,679
営業費用		5,152,894
一般管理費		1,066,381
営業利益		902,403
営業外収益	1	53,063
営業外費用		2,053
経常利益		953,412
特別利益	2	44,223
特別損失		2,500
税引前中間純利益		995,136
法人税、住民税及び事業税		300,228
法人税等調整額		44,163
法人税等合計		344,391
中間純利益		650,744

## (3) [中間株主資本等変動計算書]

当中間会計期間（自 2025年4月1日 至 2025年9月30日）

（単位：千円）

	株主資本						評価・換算差額等			純資産 合計
	資本金	資本剰余金		利益準備金	利益剰余金		株主資本 合計	その他の有価証券 評価差額金	評価・換算 差額等合計	
		その他 資本剰余金	資本剰余金 合計		その他 利益剰余金	利益剰余金 合計				
当期末残高	100,000	11,487,088	11,487,088	179,830	3,980,947	4,140,777	15,707,845	411,853	411,853	16,119,698
当中間期変動額										
剰余金の配当										
中間純利益					650,744	650,744	650,744			650,744
株主資本以外の項目 の当中間期変動額 (純額)								△ 40,311	△ 40,311	△ 40,311
当中間期変動額合計	-	-	-	-	650,744	650,744	650,744	△ 40,311	△ 40,311	610,433
当中間期末残高	100,000	11,487,088	11,487,088	179,830	4,631,691	4,791,521	16,358,589	371,542	371,542	16,730,132

## (重要な会計方針)

## 1. 有価証券の評価基準及び評価方法

## (1) 子会社株式及び関連会社株式

総平均法による原価法を採用しております。

## (2) その他の関係会社有価証券

投資事業有限責任組合及びそれに類する組合への出資（金融商品取引法第2条第2項により有価証券とみなされるもの）については、組合契約に規定される決算報告日に応じて入手可能な最近の決算書を基

礎とし、持分相当額を純額で取り込む方法によっております。

### (3) その他有価証券

市場価格のない株式等以外のもの

中間決算日の市場価格等に基づく時価法（評価差額は全部純資産直入法により処理し、売却原価は総平均法により算定）

市場価格のない株式等

総平均法による原価法

## 2. 固定資産の減価償却の方法

### (1) 有形固定資産

定率法を採用しております。ただし、1998年4月1日以降に取得した建物（建物附属設備を除く）並びに2016年4月1日以降に取得した建物附属設備及び構築物については、定額法を採用しております。

なお、主な耐用年数は以下のとおりです。

建物 15～18年

器具備品 4～15年

### (2) 無形固定資産

定額法を採用しております。

なお、自社利用のソフトウェアについては、社内における利用可能期間（5年）に基づく定額法を採用しております。

## 3. 引当金の計上基準

### (1) 賞与引当金

従業員に対して支給する賞与の支出に充てるため、支給見込額に基づき当中間会計期間に見合う分を計上しております。

### (2) 退職給付引当金

従業員の退職給付に備えるため、当事業年度末における退職給付債務及び年金資産の見込額に基づき、当中間会計期間末において発生していると認められる額を計上しております。

退職給付見込額の期間帰属方法

退職給付債務の算定にあたり、退職給付見込額を当中間会計期間末までの期間に帰属させる方法については、給付算定式基準によっております。

数理計算上の差異の費用処理方法

数理計算上の差異は、各事業年度の発生時における従業員の平均残存勤務期間以内の一定の年数（5年）による定額法により按分した額をそれぞれ発生の日から費用処理しております。

### (3) 役員退職慰労引当金

役員の退職慰労金の支出に備えるため、当社内規に基づく中間期末要支給見積額を計上しております。

## 4. 収益及び費用の計上基準

当社の顧客との契約に基づく主な履行義務の内容及び収益を認識する通常の時点は次のとおりであります。

### (1) 委託者報酬

委託者報酬は、投資信託の信託約款に基づき、投資信託財産の日々の純資産総額に対する一定割合として日々認識され計上します。成功報酬は、一部の投資信託につき、契約で指定された日に一定の条件を満たし支払われることが確定した時点で認識され計上します。

### (2) 運用受託報酬

運用受託報酬は、投資一任契約に基づき、契約残高に個別の契約で定めた報酬料率を乗じて算出された金額を日々認識し計上します。成功報酬は、個別の契約で定める水準を上回る超過運用益に対して支払われることが確定した時点で認識され計上します。

### (3) 投資助言報酬

投資助言報酬は、投資助言契約に基づき、個別の契約で定める契約残高に報酬料率を乗じて算出された金額を日々認識し、計上します。

## 5. 外貨建の資産及び負債の本邦通貨への換算基準

外貨建金銭債権債務は、中間決算日の直物為替相場により円貨に換算し、換算差額は損益として処理しております。

### 注記事項

#### (中間貸借対照表関係)

##### 有形固定資産の減価償却累計額

	当中間会計期間 ( 2025年9月30日 )
建物	105,065千円
器具備品	133,451 "
計	238,817 "

#### (中間損益計算書関係)

##### 1 営業外収益の主要項目は、次のとおりであります。

	当中間会計期間 ( 自 2025年4月1日 至 2025年9月30日 )
受取利息	29,262千円
受取配当金	22,601 "

##### 2 特別利益の主要項目は、次のとおりであります。

	当中間会計期間 ( 自 2025年4月1日 至 2025年9月30日 )
有価証券償還益	23,251千円
投資有価証券償還益	20,972 "

##### 3 減価償却実施額は、次のとおりであります。

	当中間会計期間 ( 自 2025年4月1日 至 2025年9月30日 )
有形固定資産	10,049千円
無形固定資産	4,950 "

#### (中間株主資本等変動計算書関係)

当中間会計期間(自 2025年4月1日 至 2025年9月30日)

##### 1. 発行済株式に関する事項

株式の種類	当事業年度期首	増加	減少	当中間会計期間末
発行済株式				
普通株式(株)	577,400			577,400
A種優先株式(株)	554,701			554,701
自己株式				
普通株式(株)				
A種優先株式(株)				
合計	1,132,101			1,132,101

## 2. 剰余金の配当に関する事項

## 配当金支払額

決議	株式の種類	配当金の総額	1株当たりの配当額	基準日	効力発生日
2025年6月23日 定時株主総会	A種優先株式	200,000千円	360円55銭	2025年3月31日	2025年6月24日

(リース取引関係)

1. ファイナンス・リース取引  
該当事項はありません。2. オペレーティング・リース取引  
(借主側)

オペレーティング・リース取引のうち解約不能のものに係る未経過リース料

当中間会計期間

(2025年9月30日)

1年内	252,205	千円
1年超	63,051	"
合計	315,256	"

(金融商品関係)

当中間会計期間(2025年9月30日)

## 1. 金融商品の時価等に関する事項

中間貸借対照表計上額、時価及びこれらの差額については、次のとおりであります。

(単位：千円)

	中間貸借対照表計上額	時価	差額
(1) 投資有価証券	1,441,537	1,441,537	

「現金及び預金」、「未収委託者報酬」、「未払金(未払手数料)」等は、短期間で決済されるため、時価は帳簿価額と近似するものであることから、記載を省略しております。

(注) 市場価格のない株式等の中間貸借対照表計上額

市場価格のない株式等は、(1) 投資有価証券には含まれておりません。当該金融商品の中間貸借対照表計上額は以下のとおりであります。

(単位：千円)

	中間貸借対照表計上額
非上場株式	115,691
関係会社株式	177,217

非上場株式及び関係会社株式については市場価格がないことから「金融商品の時価等の開示に関する適用指針」(企業会計基準適用指針第19号 2020年3月31日)第5項に基づき、時価開示の対象とはしていません。

投資事業有限責任組合への出資等(金融商品取引法第2条第2項により有価証券とみなされるもの)は、「時価の算定に関する会計基準の適用指針」(企業会計基準適用指針第31号 2021年6月17日)第24-16項を適用しており、「金融商品の時価等の開示に関する適用指針」(企業会計基準適用指針第19号 2020年3月31日)第4項(1)に定める事項を注記していません。

なお、貸借対照表計上額は、以下のとおりであります。

(単位：千円)

	中間貸借対照表計上額
投資事業有限責任組合出資等	696,500

## 2. 金融商品の時価のレベルごとの内訳等に関する事項

金融商品の時価を、時価の算定に用いたインプットの観察可能性及び重要性に応じて、以下の3つのレベルに分類しております。

レベル1の時価：観察可能な時価の算定に係るインプットのうち、活発な市場において形成される当該時価の算定の対象となる資産又は負債に関する相場価格により算定した時価

レベル2の時価：観察可能な時価の算定に係るインプットのうち、レベル1のインプット以外の時価の算

## 定に係るインプットを用いて算定した時価

レベル3の時価：観察できない時価の算定に係るインプットを使用して算定した時価

時価の算定に重要な影響を与えるインプットを複数使用している場合には、それらのインプットがそれぞれ属するレベルのうち、時価の算定における優先順位が最も低いレベルに時価を分類しております。

## (1)時価で中間貸借対照表に計上している金融商品

(単位：千円)

	時価			
	レベル1	レベル2	レベル3	合計
投資有価証券	609,777	831,760		1,441,537

## (2)時価で中間貸借対照表に計上している金融商品以外の金融商品

「現金及び預金」、「未収委託者報酬」、「未払金（未払手数料）」等は、短期間で決済されるため、時価は帳簿価額と近似するものであることから、記載を省略しております。

## (注1)金融商品の時価の算定方法

## 投資有価証券

これらの時価について、上場株式は取引所の価格、債券は取引所の価格又は日本証券業協会が公表する価格等によっております。非上場投資信託は基準価額等によっております。

## (注2)時価の算定に用いた評価技法及び時価の算定に係るインプットの説明

株式等については、主たる取引所の最終価格を時価としており、レベル1の時価に分類しております。

非上場投資信託については、委託会社から提示された基準価額等によっており、レベル2に分類しております。

## (有価証券関係)

当中間会計期間（2025年9月30日）

## 1.子会社株式及び関連会社株式

市場価額のない株式等の貸借対照表計上額

(単位：千円)

区分	中間貸借対照表計上額
子会社株式	177,217
その他の関係会社有価証券	696,500

## 2.その他有価証券

(単位：千円)

区分	種類	中間貸借対照表計上額	取得原価	差額
中間貸借対照表計上額が取得原価を超えるもの	(1) 株式	598,532	70,022	528,510
	(2) 債券			
	国債・地方債等 社債 その他			
	(3) その他	763,193	712,000	51,193
小計		1,361,725	782,022	579,703
中間貸借対照表計上額が取得原価を超えないもの	(1) 株式	11,245	11,602	357

	(2)債券 国債・地方債等 社債 その他			
	(3)その他	68,567	72,503	3,936
小計		79,812	84,105	4,294
合計		1,441,537	866,127	575,410

(注)市場価格のない株式等(非上場株式等)は、上表には含まれておりません。

((金融商品関係)1.金融商品の時価等に関する事項(注)に記載のとおりであります。)

(デリバティブ取引関係)

当中間会計期間(2025年9月30日)

当社は、デリバティブ取引を利用していないため該当事項はありません。

(企業結合等関係)

取得による企業結合

2025年8月19日開催の取締役会にて、投資事業組合の組成・運用等を行うSBI岡三オルタナティブ・インベストメント株式会社(旧商号:岡三キャピタルパートナーズ株式会社)及び同社が無限責任組合員として運営するOCP1号投資事業有限責任組合並びにOCP2号投資事業有限責任組合の株式及び出資持分を取得することを決議し、2025年9月30日付で当該譲渡手続きが完了し、当該会社等を子会社化いたしました。

## 1. 企業結合の概要

### (1) 被取得企業の名称及びその事業の内容

名称	事業の内容
SBI岡三オルタナティブ・インベストメント株式会社(旧商号:岡三キャピタルパートナーズ株式会社)	投資事業組合の組成・運用等
OCP1号投資事業有限責任組合	ベンチャー企業、および上場を視野に入れたミドル・レイターステージの企業への投資事業
OCP2号投資事業有限責任組合	ベンチャー企業、および上場を視野に入れたミドル・レイターステージの企業への投資事業

### (2) 企業結合を行った主な理由

ベンチャーキャピタル事業における豊富な実績と専門性を活用し、事業領域のさらなる拡充と競争力を強化するため。

### (3) 企業結合日

2025年9月30日

### (4) 企業結合の法的形式

金銭を対価とする株式取得

### (5) 結合後企業の名称

SBI岡三オルタナティブ・インベストメント株式会社は、10月1日付で岡三キャピタルパートナーズ株式会社から商号を変更しております。

OCP1号投資事業有限責任組合並びにOCP2号投資事業有限責任組合については、企業結合前後において名称の変更はありません。

### (6) 取得した議決権比率

SBI岡三オルタナティブ・インベストメント株式会社

100%取得

OCP1号投資事業有限責任組合

取得した出資持分比率 99.5%

OCP2号投資事業有限責任組合

取得した出資持分比率 99.5%

(7) 取得企業を決定するに至った根拠

当社が金銭を対価として株式及び出資持分を取得したことによります。

2. 中間損益計算書に含まれる被取得企業の業績の期間

該当事項はありません。

3. 被取得企業の取得原価及び対価の種類ごとの内訳

SBI岡三オルタナティブ・インベストメント株式会社

取得の対価（金銭）177,217千円

取得原価 同上

OC P 1号投資事業有限責任組合

取得の対価（金銭）461,305千円

取得原価 同上

OC P 2号投資事業有限責任組合

取得の対価（金銭）235,194千円

取得原価 同上

(資産除去債務関係)

資産除去債務のうち中間貸借対照表に計上しているもの

当該資産除去債務の総額の増減

	当中間会計期間 (自 2025年4月1日 至 2025年9月30日)	
期首残高	95,344	千円
時の経過による調整額	491	"
当中間会計期間末残高	95,835	"

(収益認識関係)

顧客との契約から生じる収益を分解した情報

	当中間会計期間 (自 2025年4月1日 至 2025年9月30日)	
委託者報酬	7,065,564	千円
運用受託報酬	35,937	"
投資助言報酬	13,837	"
その他営業収益	6,338	"
合計	7,121,679	"

(セグメント情報等)

当中間会計期間（自2025年4月1日 至2025年9月30日）

1. セグメント情報

当社は「投資信託部門」及び「投資顧問部門」ごとに、経営戦略を立案・決定し、経営資源の配分及び業績の評価を行っております。

なお「投資顧問部門」のセグメントの営業収益、利益又は損失の金額及び資産の額がいずれも事業セグメントの合計額の10%未満でありますので、報告セグメントは「投資信託部門」のみであります。報告セグメントである「投資信託部門」では投資信託の運用、商品開発等を行っております。報告セグメントが1つであり、開示情報としての重要性が乏しいため、セグメント情報の記載を省略しております。

2. 関連情報

(1) 製品及びサービスごとの情報

単一の製品・サービスの区分の外部顧客への営業収益が中間損益計算書の営業収益の90%を超えるため、記載を省略しております。

(2) 地域ごとの情報

営業収益

本邦の外部顧客への営業収益が中間損益計算書の営業収益の90%を超えるため、記載を省略しております。

**有形固定資産**

本邦に所在している有形固定資産の金額が中間貸借対照表の有形固定資産の金額の90%を超えるため、記載を省略しております。

(3) 主要な顧客ごとの情報  
該当事項はありません。

3. 報告セグメントごとの固定資産の減損損失に関する情報  
該当事項はありません。

4. 報告セグメントごとののれんの償却額及び未償却残高に関する情報  
該当事項はありません。

5. 報告セグメントごとの負ののれん発生益に関する情報  
該当事項はありません。

**(1株当たり情報)**

1株当たり純資産額及び算定上の基礎並びに1株当たり中間純利益金額及び算定上の基礎は、以下のとおりであります。

	当中間会計期間 (2025年9月30日)
(1) 1株当たり純資産額	14,777円95銭
(算定上の基礎)	
純資産の部の合計額(千円)	16,730,132
純資産の部の合計額から控除する金額(千円)	
普通株式に係る中間期末の純資産額(千円)	16,730,132
普通株式の発行済株式数(株)	1,132,101
1株当たり純資産額の算定に用いられた 中間期末の普通株式の数(株)	1,132,101
(うちA種優先株式)	554,701

	当中間会計期間 (自 2025年4月1日 至 2025年9月30日)
(2) 1株当たり中間純利益金額	574円81銭
(算定上の基礎)	
中間純利益金額(千円)	650,744
普通株主に帰属しない金額(千円)	
普通株式に係る中間純利益金額(千円)	650,744
普通株式の期中平均株式数(株)	1,132,101

(注1) 潜在株式調整後1株当たり中間純利益金額については、潜在株式は存在しないため、記載しておりません。

(注2) A種優先株式残余財産の分配について普通株式と同順位であるため、1株当たり純資産額の算定上、その普通株式相当数を期末の普通株式の数に含めて計算しております。

(注3) 1株当たり中間純利益金額の算定上、参加型株式については普通株式と同様に扱っており、普通株式の期中平均株式数に含めております。

(重要な後発事象)  
該当事項はありません。

**4【利害関係人との取引制限】**

委託会社は、「金融商品取引法」の定めるところにより、利害関係人との取引について、次に掲げる行為が禁止されています。

自己又はその取締役若しくは執行役との間における取引を行うことを内容とした運用を行うこと

(投資者の保護に欠け、若しくは取引の公正を害し、又は金融商品取引業の信用を失墜させるおそれがないものとして内閣府令で定めるものを除きます。)

運用財産相互間において取引を行うことを内容とした運用を行うこと(投資者の保護に欠け、若しくは取引の公正を害し、又は金融商品取引業の信用を失墜させるおそれがないものとして内閣府令で定めるものを除きます。)

通常の取引の条件と異なる条件であって取引の公正を害するおそれのある条件で、委託会社の親法人等(委託会社の総株主等の議決権の過半数を保有していることその他の当該金融商品取引業者と密接な関係を有する法人その他の団体として政令で定める要件に該当する者をいいます。以下において同じ。)又は子法人等(委託会社が総株主等の議決権の過半数を保有していることその他の当該金融商品取引業者と密接な関係を有する法人その他の団体として政令で定める要件に該当する者をいいます。以下同じ。)と有価証券の売買その他の取引又は店頭デリバティブ取引を行うこと。

委託会社の親法人等又は子法人等の利益を図るため、その行う投資運用業に関して運用の方針、運用財産の額若しくは市場の状況に照らして不必要な取引を行うことを内容とした運用を行うこと。

上記に掲げるもののほか、委託会社の親法人等又は子法人等が関与する行為であって、投資者の保護に欠け、若しくは取引の公正を害し、又は金融商品取引業の信用を失墜させるおそれのあるものとして内閣府令で定める行為。

## 5【その他】

### (1) 定款の変更等

委託会社の定款の変更に関しては、株主総会の決議が必要です。  
2025年9月30日付で定款の変更(目的の変更)を行いました。

### (2) 訴訟事件その他の重要事項

委託会社およびファンドに重要な影響を与えた事実、または与えると予想される事実はありません。

## 第2【その他の関係法人の概況】

### 1【名称、資本金の額及び事業の内容】

#### (1) 「受託会社」

三菱UFJ信託銀行株式会社

資本金の額

2025年3月末日現在、324,279百万円

事業の内容

銀行法に基づき銀行業を営むとともに、金融機関の信託業務の兼営等に関する法律(兼営法)に基づき信託業務を営んでいます。

#### (2) 「販売会社」(資本金の額は、2025年3月末日現在)

名称	資本金の額(百万円)	事業の内容
岡三証券株式会社	5,000	「金融商品取引法」に定める第一種金融商品

岡三にいがた証券株式会社	852	取引業を営んでいます。
--------------	-----	-------------

## 2【関係業務の概要】

(1)「受託会社」は、主に以下の業務を行います。

投資信託財産の保管、管理及び計算  
委託会社の指図に基づく投資信託財産の処分

(2)「販売会社」は、主に以下の業務を行います。

受益権の募集の取扱い  
収益分配金の再投資  
収益分配金、償還金及び解約金の支払いの取扱い  
投資信託説明書(交付目論見書)、投資信託説明書(請求目論見書)、運用報告書の交付の取扱い  
解約請求の受付、買取請求の受付・実行

## 3【資本関係】

(持株比率5.0%以上を記載します。)

該当事項はありません。

## 第3【参考情報】

ファンドについては、当計算期間において以下の書類が提出されております。

提出年月日	提出書類
2025年 2月25日	有価証券届出書
2025年 2月25日	有価証券報告書
2025年 8月25日	有価証券届出書
2025年 8月25日	半期報告書

独立監査人の監査報告書

2025年6月16日

SBI岡三アセットマネジメント株式会社  
取締役会 御中

東陽監査法人

東京事務所

指定社員 業務執行社員	公認会計士	鈴木 裕子
指定社員 業務執行社員	公認会計士	松本 直也

**監査意見**

当監査法人は、金融商品取引法第193条の2第1項の規定に基づく監査証明を行うため、「委託会社等の経理状況」に掲げられているSBI岡三アセットマネジメント株式会社の2024年4月1日から2025年3月31日までの第61期事業年度の財務諸表、すなわち、貸借対照表、損益計算書、株主資本等変動計算書、重要な会計方針及びその他の注記について監査を行った。

当監査法人は、上記の財務諸表が、我が国において一般に公正妥当と認められる企業会計の基準に準拠して、SBI岡三アセットマネジメント株式会社の2025年3月31日現在の財政状態及び同日をもって終了する事業年度の経営成績を、全ての重要な点において適正に表示しているものと認める。

**監査意見の根拠**

当監査法人は、我が国において一般に公正妥当と認められる監査の基準に準拠して監査を行った。監査の基準における当監査法人の責任は、「財務諸表監査における監査人の責任」に記載されている。当監査法人は、我が国における職業倫理に関する規定に従って、会社から独立しており、また、監査人としてのその他の倫理上の責任を果たしている。当監査法人は、意見表明の基礎となる十分かつ適切な監査証拠を入手したと判断している。

**その他の記載内容**

その他の記載内容は、監査した財務諸表を含む開示書類に含まれる情報のうち、財務諸表及びその監査報告書以外の情報である。

当監査法人は、その他の記載内容が存在しないと判断したため、その他の記載内容に対するいかなる作業も実施していない。

**財務諸表に対する経営者及び監査役の責任**

経営者の責任は、我が国において一般に公正妥当と認められる企業会計の基準に準拠して財務諸表を作成し適正に表示することにある。これには、不正又は誤謬による重要な虚偽表示のない財務諸表を作成し適正に表示するために経営者が必要と判断した内部統制を整備及び運用することが含まれる。

財務諸表を作成するに当たり、経営者は、継続企業の前提に基づき財務諸表を作成することが適切であるかどうかを評価し、我が国において一般に公正妥当と認められる企業会計の基準に基づいて継続企業に関する事項を開示する必要がある場合には当該事項を開示する責任がある。

監査役の責任は、財務報告プロセスの整備及び運用における取締役の職務の執行を監視することにある。

**財務諸表監査における監査人の責任**

監査人の責任は、監査人が実施した監査に基づいて、全体としての財務諸表に不正又は誤謬による重要な虚偽表示がないかどうかについて合理的な保証を得て、監査報告書において独立の立場から財務諸表に対する意見を表明することにある。虚偽表示は、不正又は誤謬により発生する可能性があ

り、個別に又は集計すると、財務諸表の利用者の意思決定に影響を与えると合理的に見込まれる場合に、重要性があると判断される。

監査人は、我が国において一般に公正妥当と認められる監査の基準に従って、監査の過程を通じて、職業的専門家としての判断を行い、職業的懐疑心を保持して以下を実施する。

- ・ 不正又は誤謬による重要な虚偽表示リスクを識別し、評価する。また、重要な虚偽表示リスクに対応した監査手続を立案し、実施する。監査手続の選択及び適用は監査人の判断による。さらに、意見表明の基礎となる十分かつ適切な監査証拠を入手する。
- ・ 財務諸表監査の目的は、内部統制の有効性について意見表明するためのものではないが、監査人は、リスク評価の実施に際して、状況に応じた適切な監査手続を立案するために、監査に関連する内部統制を検討する。
- ・ 経営者が採用した会計方針及びその適用方法の適切性、並びに経営者によって行われた会計上の見積りの合理性及び関連する注記事項の妥当性を評価する。
- ・ 経営者が継続企業を前提として財務諸表を作成することが適切であるかどうか、また、入手した監査証拠に基づき、継続企業的前提に重要な疑義を生じさせるような事象又は状況に関して重要な不確実性が認められるかどうか結論付ける。継続企業的前提に関する重要な不確実性が認められる場合は、監査報告書において財務諸表の注記事項に注意を喚起すること、又は重要な不確実性に関する財務諸表の注記事項が適切でない場合は、財務諸表に対して除外事項付意見を表明することが求められている。監査人の結論は、監査報告書日までに入手した監査証拠に基づいているが、将来の事象や状況により、企業は継続企業として存続できなくなる可能性がある。
- ・ 財務諸表の表示及び注記事項が、我が国において一般に公正妥当と認められる企業会計の基準に準拠しているかどうかとともに、関連する注記事項を含めた財務諸表の表示、構成及び内容、並びに財務諸表が基礎となる取引や会計事象を適正に表示しているかどうかを評価する。

監査人は、監査役に対して、計画した監査の範囲とその実施時期、監査の実施過程で識別した内部統制の重要な不備を含む監査上の重要な発見事項、及び監査の基準で求められているその他の事項について報告を行う。

#### 利害関係

会社と当監査法人又は業務執行社員との間には、公認会計士法の規定により記載すべき利害関係はない。

以 上

(注)1. 上記の監査報告書の原本は当社が別途保管しております。

2. XBRLデータは監査の対象には含まれていません。

## 独立監査人の監査報告書

2026年1月13日

SBI岡三アセットマネジメント株式会社

取締役会 御中

東陽監査法人  
東京事務所指定社員 公認会計士 大橋 睦  
業務執行社員指定社員 公認会計士 小西正毅  
業務執行社員

### 監査意見

当監査法人は、金融商品取引法第193条の2第1項の規定に基づく監査証明を行うため、「ファンドの経理状況」に掲げられている「ミリオン（従業員積立投資プラン）ボンドミックス ポートフォリオ」の2024年11月27日から2025年11月26日までの計算期間の財務諸表、すなわち、貸借対照表、損益及び剰余金計算書、注記表並びに附属明細表について監査を行った。

当監査法人は、上記の財務諸表が、我が国において一般に公正妥当と認められる企業会計の基準に準拠して、「ミリオン（従業員積立投資プラン）ボンドミックス ポートフォリオ」の2025年11月26日現在の信託財産の状態及び同日をもって終了する計算期間の損益の状況を、全ての重要な点において適正に表示しているものと認める。

### 監査意見の根拠

当監査法人は、我が国において一般に公正妥当と認められる監査の基準に準拠して監査を行った。監査の基準における当監査法人の責任は、「財務諸表監査における監査人の責任」に記載されている。当監査法人は、我が国における職業倫理に関する規定に従って、SBI岡三アセットマネジメント株式会社及びファンドから独立しており、また、監査人としてのその他の倫理上の責任を果たしている。当監査法人は、意見表明の基礎となる十分かつ適切な監査証拠を入手したと判断している。

### その他の記載内容

その他の記載内容は、有価証券報告書及び有価証券届出書（訂正有価証券届出書を含む。）に含まれる情報のうち、財務諸表及びその監査報告書以外の情報である。経営者の責任は、その他の記載内容を作成し開示することにある。

当監査法人の財務諸表に対する監査意見の対象にはその他の記載内容は含まれておらず、当監査法人はその他の記載内容に対して意見を表明するものではない。

財務諸表監査における当監査法人の責任は、その他の記載内容を通読し、通読の過程において、その他の記載内容と財務諸表又は当監査法人が監査の過程で得た知識との間に重要な相違があるかどうか検討すること、また、そのような重要な相違以外にその他の記載内容に重要な誤りの兆候があるかどうか注意を払うことにある。

当監査法人は、実施した作業に基づき、その他の記載内容に重要な誤りがあると判断した場合には、その事実を報告することが求められている。

その他の記載内容に関して、当監査法人が報告すべき事項はない。

### 財務諸表に対する経営者の責任

経営者の責任は、我が国において一般に公正妥当と認められる企業会計の基準に準拠して財務諸表を作成し適正に表示することにある。これには、不正又は誤謬による重要な虚偽表示のない財務諸表を作成し適正に表示するために経営者が必要と判断した内部統制を整備及び運用することが含まれる。

財務諸表を作成するに当たり、経営者は、継続企業の前提に基づき財務諸表を作成することが適切であるかどうかを評価し、我が国において一般に公正妥当と認められる企業会計の基準に基づいて継続企業に関する事項を開示する必要がある場合には当該事項を開示する責任がある。

### 財務諸表監査における監査人の責任

監査人の責任は、監査人が実施した監査に基づいて、全体としての財務諸表に不正又は誤謬による重要な虚偽表示がないかどうかについて合理的な保証を得て、監査報告書において独立の立場から財務諸表に対する意見を表明することにある。虚偽表示は、不正又は誤謬により発生する可能性があり、個別に又は集計すると、財務諸表の利用者の意思決定に影響を与えると合理的に見込まれる場合に、重要性があると判断される。

監査人は、我が国において一般に公正妥当と認められる監査の基準に従って、監査の過程を通じて、職業的専門家としての判断を行い、職業的懐疑心を保持して以下を実施する。

- ・ 不正又は誤謬による重要な虚偽表示リスクを識別し、評価する。また、重要な虚偽表示リスクに対応した監査手続を立案し、実施する。監査手続の選択及び適用は監査人の判断による。さらに、意見表明の基礎となる十分かつ適切な監査証拠を入手する。
- ・ 財務諸表監査の目的は、内部統制の有効性について意見表明するためのものではないが、監査人は、リスク評価の実施に際して、状況に応じた適切な監査手続を立案するために、監査に関連する内部統制を検討する。
- ・ 経営者が採用した会計方針及びその適用方法の適切性、並びに経営者によって行われた会計上の見積りの合理性及び関連する注記事項の妥当性を評価する。
- ・ 経営者が継続企業を前提として財務諸表を作成することが適切であるかどうか、また、入手した監査証拠に基づき、継続企業の前提に重要な疑義を生じさせるような事象又は状況に関して重要な不確実性が認められるかどうか結論付ける。継続企業の前提に関する重要な不確実性が認められる場合は、監査報告書において財務諸表の注記事項に注意を喚起すること、又は重要な不確実性に関する財務諸表の注記事項が適切でない場合は、財務諸表に対して除外事項付意見を表明することが求められている。監査人の結論は、監査報告書日までに入手した監査証拠に基づいているが、将来の事象や状況により、ファンドは継続企業として存続できなくなる可能性がある。
- ・ 財務諸表の表示及び注記事項が、我が国において一般に公正妥当と認められる企業会計の基準に準拠しているかどうかとともに、関連する注記事項を含めた財務諸表の表示、構成及び内容、並びに財務諸表が基礎となる取引や会計事象を適正に表示しているかどうかを評価する。

監査人は、経営者に対して、計画した監査の範囲とその実施時期、監査の実施過程で識別した内部統制の重要な不備を含む監査上の重要な発見事項、及び監査の基準で求められているその他の事項について報告を行う。

### 利害関係

SBI岡三アセットマネジメント株式会社及びファンドと当監査法人又は業務執行社員との間には、公認会計士法の規定により記載すべき利害関係はない。

以 上

(注)1. 上記の監査報告書の原本は当社が別途保管しております。

2. XBRLデータは監査の対象には含まれていません。

## 独立監査人の中間監査報告書

2025年12月4日

SBI岡三アセットマネジメント株式会社  
取締役会 御中東陽監査法人  
東京事務所

指定社員 業務執行社員	公認会計士	松本直也
指定社員 業務執行社員	公認会計士	小西正毅

### 中間監査意見

当監査法人は、金融商品取引法第193条の2第1項の規定に基づく監査証明を行うため、「委託会社等の経理状況」に掲げられているSBI岡三アセットマネジメント株式会社の2025年4月1日から2026年3月31日までの第62期事業年度の中間会計期間（2025年4月1日から2025年9月30日まで）に係る中間財務諸表、すなわち、中間貸借対照表、中間損益計算書、中間株主資本等変動計算書、重要な会計方針及びその他の注記について中間監査を行った。

当監査法人は、上記の中間財務諸表が、我が国において一般に公正妥当と認められる中間財務諸表の作成基準に準拠して、SBI岡三アセットマネジメント株式会社の2025年9月30日現在の財政状態及び同日をもって終了する中間会計期間（2025年4月1日から2025年9月30日まで）の経営成績に関する有用な情報を表示しているものと認める。

### 中間監査意見の根拠

当監査法人は、我が国において一般に公正妥当と認められる中間監査の基準に準拠して中間監査を行った。中間監査の基準における当監査法人の責任は、「中間財務諸表監査における監査人の責任」に記載されている。当監査法人は、我が国における職業倫理に関する規定に従って、会社から独立しており、また、監査人としてのその他の倫理上の責任を果たしている。当監査法人は、中間監査の意見表明の基礎となる十分かつ適切な監査証拠を入手したと判断している。

### 中間財務諸表に対する経営者及び監査役の責任

経営者の責任は、我が国において一般に公正妥当と認められる中間財務諸表の作成基準に準拠して中間財務諸表を作成し有用な情報を表示することにある。これには、不正又は誤謬による重要な虚偽表示のない中間財務諸表を作成し有用な情報を表示するために経営者が必要と判断した内部統制を整備及び運用することが含まれる。

中間財務諸表を作成するに当たり、経営者は、継続企業的前提に基づき中間財務諸表を作成することが適切であるかどうかを評価し、我が国において一般に公正妥当と認められる中間財務諸表の作成基準に基づいて継続企業に関する事項を開示する必要がある場合には当該事項を開示する責任がある。

監査役の責任は、財務報告プロセスの整備及び運用における取締役の職務の執行を監視することにある。

### 中間財務諸表監査における監査人の責任

監査人の責任は、監査人が実施した中間監査に基づいて、全体として中間財務諸表の有用な情報の表示に関して投資者の判断を損なうような重要な虚偽表示がないかどうかの合理的な保証を得て、中間監査報告書において独立の立場から中間財務諸表に対する意見を表明することにある。虚偽表示は、不正又は誤謬により発生する可能性があり、個別に又は集計すると、中間財務諸表の利用者の意思決定に影響を与えると合理的に見込まれる場合に、重要性があると判断される。

監査人は、我が国において一般に公正妥当と認められる中間監査の基準に従って、中間監査の過程を通じて、職業的専門家としての判断を行い、職業的懐疑心を保持して以下を実施する。

- ・ 不正又は誤謬による中間財務諸表の重要な虚偽表示リスクを識別し、評価する。また、重要な虚

偽表示リスクに対応する中間監査手続を立案し、実施する。中間監査手続の選択及び適用は監査人の判断による。さらに、中間監査の意見表明の基礎となる十分かつ適切な監査証拠を入手する。なお、中間監査手続は、年度監査と比べて監査手続の一部が省略され、監査人の判断により、不正又は誤謬による中間財務諸表の重要な虚偽表示リスクの評価に基づいて、分析的手続等を中心とした監査手続に必要な応じて追加の監査手続が選択及び適用される。

- ・ 中間財務諸表監査の目的は、内部統制の有効性について意見表明するためのものではないが、監査人は、リスク評価の実施に際して、状況に応じた適切な中間監査手続を立案するために、中間財務諸表の作成と有用な情報の表示に関連する内部統制を検討する。
- ・ 経営者が採用した会計方針及びその適用方法並びに経営者によって行われた会計上の見積りの合理性及び関連する注記事項の妥当性を評価する。
- ・ 経営者が継続企業を前提として中間財務諸表を作成することが適切であるかどうか、また、入手した監査証拠に基づき、継続企業的前提に重要な疑義を生じさせるような事象又は状況に関して重要な不確実性が認められるかどうか結論付ける。継続企業的前提に関する重要な不確実性が認められる場合は、中間監査報告書において中間財務諸表の注記事項に注意を喚起すること、又は重要な不確実性に関する中間財務諸表の注記事項が適切でない場合は、中間財務諸表に対して除外事項付意見を表明することが求められている。監査人の結論は、中間監査報告書日までに入手した監査証拠に基づいているが、将来の事象や状況により、企業は継続企業として存続できなくなる可能性がある。
- ・ 中間財務諸表の表示及び注記事項が、我が国において一般に公正妥当と認められる中間財務諸表の作成基準に準拠しているかどうかとともに、関連する注記事項を含めた中間財務諸表の表示、構成及び内容、並びに中間財務諸表が基礎となる取引や会計事象に関して有用な情報を表示しているかどうかを評価する。

監査人は、監査役に対して、計画した中間監査の範囲とその実施時期、中間監査の実施過程で識別した内部統制の重要な不備を含む中間監査上の重要な発見事項、及び中間監査の基準で求められているその他の事項について報告を行う。

#### 利害関係

会社と当監査法人又は業務執行社員との間には、公認会計士法の規定により記載すべき利害関係はない。

以 上

(注)1.上記の中間監査報告書の原本は当社が別途保管しております。

2.XBRLデータは監査の対象には含まれていません。