

【表紙】

【提出書類】	有価証券報告書
【根拠条文】	金融商品取引法第24条第1項
【提出先】	関東財務局長
【提出日】	2025年12月17日
【事業年度】	第71期(自 2024年10月1日 至 2025年9月30日)
【会社名】	株式会社アイナボホールディングス
【英訳名】	AINAVO HOLDINGS Co.,Ltd.
【代表者の役職氏名】	代表取締役社長 阿 部 一 成
【本店の所在の場所】	東京都台東区元浅草二丁目6番6号 東京日産台東ビル4階
【電話番号】	03(4570)1316(代表)
【事務連絡者氏名】	常務取締役 奥 山 学 志
【最寄りの連絡場所】	東京都台東区元浅草二丁目6番6号 東京日産台東ビル4階
【電話番号】	03(4570)1316(代表)
【事務連絡者氏名】	常務取締役 奥 山 学 志
【縦覧に供する場所】	株式会社東京証券取引所 (東京都中央区日本橋兜町2番1号)

第一部 【企業情報】

第 1 【企業の概況】

1 【主要な経営指標等の推移】

(1) 連結経営指標等

回次	第67期	第68期	第69期	第70期	第71期
決算年月	2021年 9 月	2022年 9 月	2023年 9 月	2024年 9 月	2025年 9 月
売上高 (千円)	66,121,899	79,143,550	86,085,923	89,782,840	92,272,175
経常利益 (千円)	2,121,333	2,167,928	2,068,394	2,477,857	2,849,507
親会社株主に帰属する 当期純利益 (千円)	1,309,968	1,647,329	1,274,131	1,268,949	1,679,268
包括利益 (千円)	1,575,301	1,432,226	1,537,189	1,298,078	1,904,318
純資産額 (千円)	22,199,410	23,209,140	24,179,517	24,863,332	26,298,928
総資産額 (千円)	36,921,787	42,640,134	44,002,545	44,961,550	47,481,560
1株当たり純資産額 (円)	959.69	1,003.35	1,045.30	1,074.87	1,132.04
1株当たり当期純利益 (円)	56.63	71.22	55.08	54.86	72.39
潜在株式調整後 1株当たり当期純利益 (円)	-	-	-	-	-
自己資本比率 (%)	60.1	54.4	55.0	55.3	55.4
自己資本利益率 (%)	6.1	7.3	5.4	5.2	6.6
株価収益率 (倍)	9.0	6.3	11.6	11.3	10.3
営業活動による キャッシュ・フロー (千円)	1,941,595	395,989	1,677,487	2,825,025	3,146,639
投資活動による キャッシュ・フロー (千円)	364,197	388,431	2,876,869	641,735	1,830,961
財務活動による キャッシュ・フロー (千円)	256,402	1,457,139	811,465	640,082	534,009
現金及び現金同等物の 期末残高 (千円)	12,780,376	12,113,433	10,166,176	12,184,132	13,003,546
従業員数 (人)	852	1,013	1,088	1,148	1,107
[ほか、平均臨時 雇用人員]	[222]	[274]	[290]	[280]	[290]

(注) 1 潜在株式調整後1株当たり当期純利益は、潜在株式が存在しないため記載しておりません。

2 従業員数は、他社からの出向者を含んでおります。

3 当社は、2024年10月1日付で普通株式1株につき2株の割合で株式分割を行っております。第67期の期首に当該株式分割が行われたと仮定し、1株当たり純資産額、1株当たり当期純利益及び潜在株式調整後1株当たり当期純利益を算定しております。

4 「収益認識に関する会計基準」(企業会計基準第29号 2020年3月31日)等を第68期の期首から適用しており、第68期以降に係る主要な経営指標等については、当該会計基準等を適用した後の指標等となっております。

(2) 提出会社の経営指標等

回次	第67期	第68期	第69期	第70期	第71期
決算年月	2021年 9 月	2022年 9 月	2023年 9 月	2024年 9 月	2025年 9 月
営業収益 (千円)	1,245,155	1,292,609	1,523,359	2,571,515	2,277,629
経常利益 (千円)	438,320	318,587	275,126	1,318,423	889,238
当期純利益 (千円)	467,721	385,228	353,182	1,194,207	728,839
資本金 (千円)	896,350	896,350	896,350	896,350	896,350
発行済株式総数 (株)	11,647,820	11,647,820	11,647,820	11,647,820	23,295,640
純資産額 (千円)	10,782,095	10,636,882	10,561,569	11,238,570	11,544,232
総資産額 (千円)	17,178,479	16,752,260	18,583,678	20,278,565	22,999,022
1株当たり純資産額 (円)	466.12	459.84	456.59	485.86	496.92
1株当たり配当額 (円)	36.00	44.00	44.00	44.00	26.00
(1株当たり 中間配当額) (円)	(18.00)	(18.00)	(23.00)	(22.00)	(12.00)
1株当たり当期純利益 (円)	20.22	16.65	15.27	51.63	31.42
潜在株式調整後 1株当たり当期純利益 (円)	-	-	-	-	-
自己資本比率 (%)	62.8	63.5	56.8	55.4	50.2
自己資本利益率 (%)	4.4	3.6	3.3	11.0	6.4
株価収益率 (倍)	25.3	27.0	41.7	12.0	23.8
配当性向 (%)	89.0	132.1	144.1	42.6	82.8
従業員数 (人)	17	23	30	28	27
[ほか、平均臨時 雇用人員]	[10]	[14]	[13]	[11]	[13]
株主総利回り (%)	116.7	107.9	154.0	155.1	188.8
(比較指標：配当込TOPIX) (%)	(127.5)	(118.4)	(153.7)	(179.2)	(217.8)
最高株価 (円)	1,200	1,050	1,390	1,484 (662)	836
最低株価 (円)	867	871	887	1,020 (607)	538

- (注) 1 潜在株式調整後1株当たり当期純利益は、潜在株式が存在しないため記載しておりません。
- 2 従業員数は、他社からの出向者を含んでおります。
- 3 当社は、2024年10月1日付で普通株式1株につき2株の割合で株式分割を行っております。第67期の期首に当該株式分割が行われたと仮定し、1株当たり純資産額、1株当たり当期純利益金額及び潜在株式調整後1株当たり当期純利益金額を算定しております。1株当たり配当額については、当該株式分割前の実際の配当金の金額を記載しております。株主総利回りについては、当該株式分割による影響を考慮して算定しております。
- 4 最高・最低株価は、東京証券取引所JASDAQ(スタンダード)におけるものであります。なお、2022年4月4日以降は東京証券取引所スタンダード市場におけるものであります。なお、第70期の株価については株式分割前の最高株価及び最低株価を記載しており、()内に株式分割後の最高株価及び最低株価を記載しております。
- 5 「収益認識に関する会計基準」(企業会計基準第29号 2020年3月31日)等を第68期の期首から適用しており、第68期以降に係る主要な経営指標等については、当該会計基準等を適用した後の指標等となっております。

2 【沿革】

年月	概要
1955年 3 月	タイル、れんがの工事請負及び販売を目的として、阿部窯業株式会社を東京都北区に設立(個人営業を株式会社に組織変更、資本金300千円)
1961年 3 月	タイル販売部門を分離し、全額出資子会社株式会社三和商会を東京都北区に設立(資本金8,000千円)
1964年 4 月	施工能力の向上を目的として、企業内職業訓練による技術工の養成を開始
1965年 1 月	大阪市都島区に、タイル工事請負を目的として、全額出資子会社大阪阿部窯業株式会社を設立(資本金1,300千円)
1967年 6 月	本社を東京都足立区鹿浜 3 丁目27番22号に移転
1974年 3 月	建築物の高層化に対応するため、PC工法の研究及び設計施工を開始
1983年 4 月	ユニット事業部を設置し、ユニットバス・住宅設備機器の取付け工事を開始
1983年10月	ユニット事業部を分離し、全額出資子会社阿部窯業ユニット株式会社を東京都北区に設立(資本金5,000千円)
1984年 3 月	横浜市神奈川区に、タイル工事請負を目的として、全額出資子会社横浜阿部窯業株式会社を設立(資本金5,000千円)
1987年10月	近代的公司経営への転換を目的として、CI計画を導入し、「事業領域」「企業理念」を明確化
1989年 4 月	本社を東京都足立区鹿浜 3 丁目 3 番 3 号(現所在地)に移転
1989年11月	研修施設として、タイル技術工養成(技術工の基礎訓練及び技能向上訓練)のためのタイル技能研修所を埼玉県川口市に設置
1991年 4 月	石材工事の請負を開始
1992年 3 月	決算期を10月20日から 3 月31日に変更
1992年 4 月	組織の整備と経営効率の向上を目的として、子会社 4 社を吸収合併し、商号を株式会社アベルコに変更(資本金99,700千円)
1993年11月	WS事業部西東京支店を設置し、物流の合理化を目的とした、自動ラックシステムを導入
1997年 4 月	日本証券業協会に株式を店頭登録
1998年10月	温調技研株式会社を買収し、子会社とする
1999年 8 月	株式会社ジャクソンジャパンを設立し、子会社とする
2001年 9 月	決算期を 3 月31日から 9 月30日に変更
2002年 2 月	株式会社ジャクソンジャパンを解散
2003年 1 月	株式会社ジャクソンジャパンを清算
2004年 2 月	温調ライフ株式会社は戸建住宅関連事業を買収し、事業規模が拡大したことにより連結対象とする
2009年 2 月	ベトナムにAVELCO VIETNAM Co.,Ltd.(非連結子会社)を設立
2009年 4 月	温調ライフ株式会社は吸収分割及び第三者割当増資に伴い持分比率が低下したため連結対象から除外
2010年 4 月	ジャスダック証券取引所と大阪証券取引所の合併に伴い、大阪証券取引所(JASDAQ市場)に株式を上場
2010年10月	大阪証券取引所ヘラクレス市場、同取引所JASDAQ市場及び同取引所NEO市場の各市場の統合に伴い、大阪証券取引所JASDAQ(スタンダード)に株式を上場
2011年 6 月	東京都港区六本木に、オリジナル高級浴槽「アルティス」とオリジナルタイルブランド「マリスト」の複合ショールームを開設
2012年 6 月	埼玉県川口市に施工技術レベルの維持向上を目的として、総合技術研修センターを開設
2013年 2 月	株式会社インテルグローの株式取得により同社及びその子会社 2 社を子会社とする
2013年 4 月	持株会社体制への移行のため、株式会社アベルコ分割準備会社(2013年10月に株式会社アベルコに商号変更)を設立
2013年 5 月	株式会社インテルグローとの株式交換により同社及びその子会社 2 社を100%子会社とする
2013年 7 月	東京証券取引所と大阪証券取引所の統合に伴い、東京証券取引所JASDAQ(スタンダード)市場に上場
2013年10月	吸収分割契約に基づき、当社の全ての事業を株式会社アベルコに承継し、持株会社体制へ移行
2014年 2 月	株式会社インテルグローは同社の子会社 2 社を吸収合併
2015年10月	株式会社アベルコは東京サッシ販売株式会社及び株式会社ライフメタリックを買収し、子会社とする
2016年 1 月	株式会社アベルコは同社の子会社 2 社を吸収合併
2018年10月	株式会社今村の株式取得により同社を子会社とする
2019年 3 月	障がい者雇用活用のため株式会社ウィルパーソン(非連結子会社)を設立

年月	概要
2019年12月	株式会社アベルコよりオリジナル高級浴槽事業を分割するため株式会社アルティス分割準備会社（2020年10月に株式会社アルティスに商号変更）を設立
2020年10月	中央窯業株式会社の株式取得により同社を子会社（非連結子会社）とする
2021年10月	株式会社マニックスの株式取得により同社を子会社とする
2022年3月	株式会社アベルコよりオリジナルタイル事業を分割するため株式会社Maristo分割準備会社（2022年10月に株式会社Maristoに商号変更）を設立
2022年4月	東京証券取引所の市場区分見直しにより、東京証券取引所JASDAQ（スタンダード）市場からスタンダード市場に移行。
2022年10月	株式会社ミックの株式取得により同社を子会社とする
2023年2月	株式会社アクセス（2023年11月に株式会社アイナボ物流に商号変更）の株式取得により同社を子会社（非連結子会社）とする
2023年5月	株式会社リステージの株式取得により同社を子会社（非連結子会社）とする
2024年10月	テクノグラスサービス株式会社の株式取得により同社を子会社（非連結子会社）とする
2024年12月	株式会社上埜タイルの株式取得により同社を子会社（非連結子会社）とする

3 【事業の内容】

当社グループは、株式会社アイナボホールディングス（当社）及び連結子会社8社（株式会社アベルコ、温調技研株式会社、株式会社インテルグロー、株式会社今村、株式会社アルティス、株式会社マニックス、株式会社Maristo、株式会社ミック）、非連結子会社7社（AVELCO VIETNAM Co.,Ltd.、株式会社ウィルパーソン、中央窯業株式会社、株式会社アイナボ物流、株式会社リステージ、テクノグラスサービス株式会社、株式会社上埜タイル）により構成されており、当社は純粋持株会社として当社グループの経営指導及び不動産の賃貸による子会社の業務執行に関する管理を行い、連結子会社が各種タイル及びその関連商品、住宅関連の設備機器の販売並びにタイル工事、内装仕上げ工事、石工事、管工事、空調工事、衛生設備工事、ガス工事及びこれらに関連する事業を行っております。

なお、次の2部門は「第5経理の状況 1. 連結財務諸表等 (1) 連結財務諸表 注記事項（セグメント情報等）」に掲げる報告セグメントの区分と同一であります。

当社グループを構成する各社の主な事業内容及び位置付けは、次のとおりであります。

< 戸建住宅事業 >

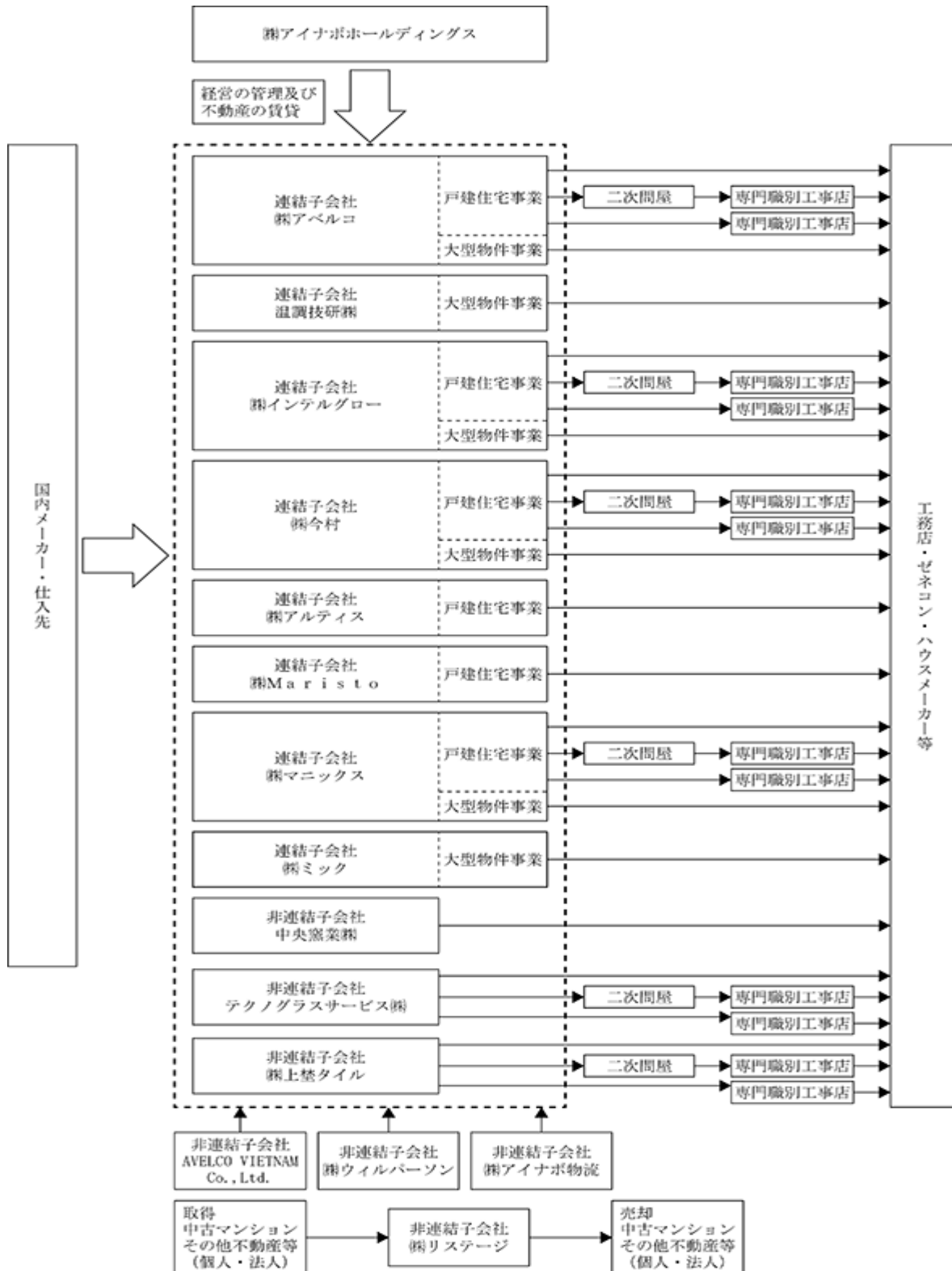
当事業の内容は、戸建住宅市場における各種タイル及びその他関連商品、住宅関連の設備機器の販売及び工事であり、株式会社アベルコ及び株式会社インテルグロー、株式会社今村、株式会社アルティス、株式会社マニックス、株式会社Maristoが行っております。

< 大型物件事業 >

当事業の内容は、ビル・マンション等の大型物件市場におけるタイル工事、住宅設備工事、石材工事、空調工事、衛生設備工事等であり、株式会社アベルコ、温調技研株式会社及び株式会社インテルグロー、株式会社今村、株式会社マニックス、株式会社ミックが行っております。

なお、当社は特定上場会社等に該当し、インサイダー取引規制の重要事実の軽微基準のうち、上場会社の規模との対比で定められる数値基準については連結ベースの計数に基づいて判断することとなります。

以上の企業集団等について図示するとおおむね次のとおりであります。



4 【関係会社の状況】

名称	住所	資本金 (千円)	主要な事業 の内容	議決権の所有割合		関係内容
				所有割合 (%)	被所有割合 (%)	
(連結子会社) 株式会社アベルコ (注) 3、6	東京都足立区	50,000	大型物件事業 戸建住宅事業	100.0		役員の兼任... 3 名 不動産の賃貸、業務委託
温調技研株式会社	東京都世田谷区	50,000	大型物件事業	100.0		
株式会社インテルグロー (注) 4	愛知県岡崎市	72,000	大型物件事業 戸建住宅事業	100.0		役員の兼任... 2 名 資金の貸付
株式会社今村	大阪府吹田市	23,750	大型物件事業 戸建住宅事業	100.0		資金の貸付
株式会社アルティス	東京都港区	50,000	戸建住宅事業	100.0		
株式会社マニックス (注) 5、6	兵庫県神戸市 長田区	98,000	大型物件事業 戸建住宅事業	100.0		役員の兼任... 1 名
株式会社Maristo	東京都港区	50,000	戸建住宅事業	100.0		
株式会社ミック	神奈川県横浜市 中区	85,000	大型物件事業	100.0		

(注) 1 主要な事業の内容欄には、セグメント情報に記載された名称を記載しております。

2 有価証券届出書又は有価証券報告書を提出している会社はありません。

3 (株)アベルコについては、売上高（連結会社相互間の内部売上高を除く）の連結売上高に占める割合が10%を超えております。

主要な損益情報等	売上高	61,822,608	千円
	経常利益	1,682,409	〃
	当期純利益	957,786	〃
	純資産額	9,765,765	〃
	総資産額	23,095,987	〃

4 (株)インテルグローについては、売上高（連結会社相互間の内部売上高を除く）の連結売上高に占める割合が10%を超えております。

主要な損益情報等	売上高	13,578,950	千円
	経常利益	182,194	〃
	当期純利益	100,450	〃
	純資産額	2,287,736	〃
	総資産額	5,050,750	〃

5 (株)マニックスについては、売上高（連結会社相互間の内部売上高を除く）の連結売上高に占める割合が10%を超えております。

主要な損益情報等	売上高	9,547,660	千円
	経常利益	90,101	〃
	当期純利益	45,039	〃
	純資産額	1,472,375	〃
	総資産額	3,873,918	〃

6 特定子会社に該当しております。

5 【従業員の状況】

(1) 連結会社の状況

2025年9月30日現在

セグメントの名称	従業員数(人)	
大型物件事業	130	[31]
戸建住宅事業	877	[230]
全社（共通）	100	[29]
合計	1,107	[290]

- (注) 1 従業員数は当社から他社への出向者を除き、他社から当社への出向者を含む就業人員数であります。
2 従業員数欄の[外書]は、臨時雇用者であります。
3 臨時雇用者には、嘱託、パートタイマー及び派遣社員を含んでおります。
4 全社(共通)は、総務及び経理等の管理部門の従業員であります。

(2) 提出会社の状況

2025年9月30日現在

従業員数(人)	平均年齢(歳)	平均勤続年数(年)	平均年間給与(円)
27 [13]	35.5	10.2	7,073,059

- (注) 1 従業員数は当社から他社への出向者を除き、他社から当社への出向者を含む就業人員数であります。
2 従業員数欄の[外書]は、臨時雇用者であります。
3 臨時雇用者には、嘱託、パートタイマー及び派遣社員を含んでおります。
4 平均年間給与は、賞与及び基準外賃金を含んでおります。

(3) 労働組合の状況

労働組合は結成されておりませんが、労使関係については円滑な関係にあり、特記すべき事項はありません。

(4) 管理職に占める女性労働者の割合、男性労働者の育児休業取得率及び労働者の男女の賃金の差異
提出会社

当事業年度				
管理職に占める女性労働者の割合(%) (注1)	男性労働者の育児休業取得率(%) (注2)	労働者の男女の賃金の差異(%) (注1)		
		全労働者	正規雇用労働者	パート・有期労働者
10.0	-	53.0	41.5	71.3

- (注) 1 「女性の職業生活における活躍の推進に関する法律」(平成27年法律第64号)の規定に基づき算出したものであります。
2 「育児休業、介護休業等育児又は家族介護を行う労働者の福祉に関する法律」(平成3年法律第76号)の規定に基づき、「育児休業、介護休業等育児又は家族介護を行う労働者の福祉に関する法律施行規則」(平成3年労働省令第25号)第71条の6第1号における育児休業等の取得割合を算出したものであります。

連結子会社

当事業年度					
名称	管理職に占める女性労働者の割合(%) (注1)	男性労働者の育児休業取得率(%) (注2)	労働者の男女の賃金の差異(%) (注1)		
			全労働者	正規雇用労働者	パート・有期労働者
株式会社アベルコ	5.9	16.7	62.8	68.1	56.9
温調技研株式会社	-	-	69.4	68.9	-
株式会社インテルグロー	2.3	25.0	75.3	73.8	67.1
株式会社今村	13.3	-	81.7	77.3	122.2
株式会社アルティス	25.0	-	84.6	90.2	79.8
株式会社マニックス	9.5	66.7	77.5	77.4	92.5
株式会社Maristo	12.5	-	62.2	69.1	-
株式会社ミック	11.1	-	74.5	77.5	54.4

- (注) 1 「女性の職業生活における活躍の推進に関する法律」(平成27年法律第64号)の規定に基づき算出したものであります。
2 「育児休業、介護休業等育児又は家族介護を行う労働者の福祉に関する法律」(平成3年法律第76号)の規定に基づき、「育児休業、介護休業等育児又は家族介護を行う労働者の福祉に関する法律施行規則」(平成3年労働省令第25号)第71条の6第1号における育児休業等の取得割合を算出したものであります。

第2 【事業の状況】

1 【経営方針、経営環境及び対処すべき課題等】

文中における将来に関する事項は、有価証券報告書提出日（2025年12月17日）において当社グループが判断したものであります。

（1）経営方針

当社グループは、「私たちは、快適で人にやさしい空間づくりを創造する企業として、人財の育成を通じ、社会環境の健全化に貢献します。」というグループ企業理念のもと、優れた製品と工事技術を提供し、全ての人々から愛される企業を目指しております。また、経営にあたっての行動規範として、企業市民としての自覚を持ち、社会から信頼される企業を目指してまいります。

（2）事業の方針

当社グループは、『VIC'S』の愛称でバリュー・イノベーション・カンパニー＝価値創造企業を目指すことを展開し、事業会社の独自性を尊重した、企業マインドの融合を図り、社会に安心感を与えられる企業グループを目指してまいります。

（3）経営指標

中期経営計画における売上高、営業利益率、自己資本利益率（ROE）等の数値目標は以下のとおりであります。2026年9月期の業績見込みは売上高985億・営業利益率2.1%を目標としております。自己資本利益率（ROE）については、売上高/営業利益率2.6%前後を安定的に維持し、将来の市場変化に対応すべく8%を達成することのできる経営基盤づくりを目指します。

（4）経営環境

国内の景気は高市新政権発足による積極財政への転換により、国内景気はゆるやかな改善が継続するものと予想されます。物価対策や所得環境の改善による個人消費の回復に加え、設備投資についても、AI・半導体関連やエネルギーインフラ向けの需要が拡大することが期待されます。一方で、物価上昇の継続による消費者マインドの低下、米国による関税政策の内外経済への影響、中国不動産市場の停滞の長期化にともなう影響など、わが国経済を下押しするリスクも潜んでおり、依然として先行きが不透明な状況が継続するものと思われれます。

住宅・建設関連業界におきましては、住宅ローン金利の上昇、建築コストの高止まりや不動産価格の上昇などにより、建設投資の後退や住宅需要のさらなる低下など、引き続き注視が必要な状況にあるものと思われれます。また、供給面においても建設労務の担い手の高齢化、資材運搬の物流ドライバー不足も深刻化しており、経営環境は大きく変化していくものと想定されます。

（5）経営戦略及び対処すべき課題

当社グループとしては、引き続き新規顧客開拓に重点を置き、商材の拡充と施工力の増強に努めてまいります。また、当社グループは、以下の主要課題の達成に向けて引き続き注力してまいります。

グループの成長スピードを上げるための戦略的意思決定

今後も持続的成長のためのM&Aを積極的に実施し、営業エリア及び商材・施工力の補完を図ってまいります。2025年10月より関西エリアでの事業基盤の強化を図るため、アベルコ大阪支店と今村との統合を行いました。今後も拠点・事業の再編を進めてまいります。

市場環境の変化に備え、ビジネスモデルを変革し、グループシナジーを早期に実現する。

グループ内において、サッシ、サイディング、木質建材、空調機器工事、省エネルギー商材を業績拡大策のための共通課題として取り組むとともに、調達先や外注先の共有化や工事管理体制の統一化を図ってまいります。業務効率の改善のため、AIを取り入れたシステム開発に着手しました。2025年10月より首都圏における物流機能をグループ内物流専門会社に移管し、効率化と安定化を進めてまいります。

人材の戦略的な活用

グループ内における人事制度や研修制度の統一化を推進し、グループ間での交流や異動を促進してまいります。また、中途採用の比率を高めるとともに、外国人の採用も積極的に進めてまいります。2025年9月期において、技術・人文知識・国際業務の在留資格を有した社員は28人在籍し、グループ各社に配置しております。

2 【サステナビリティに関する考え方及び取組】

(1) ガバナンス

当社グループでは、会社の持続的な成長と中長期的な企業価値を向上させるためには、安定的に経営基盤を強化し、成長分野への投資を継続するとともに、サステナビリティ課題への取組が必要不可欠なものと認識しております。経営課題、環境・社会課題の解決に向けた取組については毎月開催されるグループ経営会議及び取締役会において、活動内容が報告され、進捗管理、リスク及び機会への対応を協議しております。

(2) 戦略

当社グループにおける、人材の多様性の確保を含む人材の育成に関する方針については、従業員の採用・人事登用に際し、性別や国籍、年齢その他属性にかかわらず、一人一人の個性や能力を尊重し、広く人材を受け入れることとしております。外国人労働者については、技術・人文知識の就労ビザの取得可能な外国人や技能実習生を毎年採用しております。女性の管理職については、十分な比率には達していないと認識しており、引き続き多様性の確保に向けて、研修の整備、資格取得の奨励、適正な人事評価等、様々な政策を推進してまいります。60歳定年を迎える社員の雇用確保措置として、継続再雇用制度を導入しております。豊富な経験・知見を活かした活躍を期待し、社員が定年を迎え有期雇用労働者として再雇用を希望する場合には、専門知識・技能に応じた処遇の決定等、再雇用後も安定して活躍できる環境整備をしております。また、社内環境整備に関する方針については、多様な人材が能力を活かせる環境を整備するため、在宅勤務、時短勤務、時差出勤等の多様な働き方ができる取り組みを推進してまいります。

(3) リスク管理

当社グループでは、サステナビリティに関するリスクについては、取締役会やグループ経営会議において必要に応じて報告され、リスクへの対応方針や対応責任者を迅速に決定し、その後のモニタリングや進捗状況の報告を定期的に行っています。

(4) 指標及び目標

当社グループでは、上記「(2)戦略」について、具体的な取り組みは行われているものの、当社グループにおける記載は困難であります。このため、次の指標に関する目標及び実績は、連結グループにおける主要な事業を営む提出会社のものを記載しております。

指標	目標	実績（当連結会計年度）
外国人労働者の比率	2028年9月までに7%	6%
女性管理職の比率	2030年9月までに8%	7%
60歳以上の従業員の比率	2028年9月までに15%	9%
有給休暇取得率	2030年9月までに70%	72%

（注）有給休暇取得率目標を政府目標の70%以上に合わせ変更しております。

3 【事業等のリスク】

有価証券報告書に記載した事業の状況、経理の状況等に関する事項のうち、投資者の判断に重要な影響を及ぼす可能性のある事項には、以下のようなものがあります。

なお、文中における将来に関する事項は、有価証券報告書提出日（2025年12月17日）現在において当社グループが判断したものであります。

(1)当社グループの市場の動向について

当社グループが属する業界は、いわゆる建設業界であり、そのなかでも当社グループは、タイル及び住宅設備機器・空調機器に関する「工事業」及び「商品販売事業」を二つの柱としております。建設業界は、景気の変動及び政府の経済政策等の影響を強く受けやすい業界であり、市場のニーズに柔軟に対応できなければ当社グループの経営成績及び財政状態等に大きな影響を及ぼす可能性があります。

(2)当社グループの事業の特徴について

当社グループは、建設市場の住宅投資における新設住宅着工戸数の増減が業績に影響を及ぼす可能性があります。リフォーム商材拡大によるストック市場及び木造用プレカット、サイディング、タイル等の取扱商材の拡大における非住宅市場への受注拡大には努めておりますが、住宅ローン減税制度の縮小・廃止、消費税・長期金利の引き上げ等により新設住宅着工戸数が大幅に減少するような状況が生じた場合には、当社グループの業績に影響を及ぼす可能性があります。

(3)販売先の信用リスク

当社グループは、建設業における専門工事を中核事業としている商流から販売先は工務店、ゼネコン、ハウスメーカー等になります。そのため、業界の慣行等も併せて売上債権の回収管理を含む与信管理が経営上の重要な課題と認識しております。業界及び市場の動向にも絶えず注視し与信管理を徹底しておりますが、多額の不良債権が発生した場合には、当社グループの経営成績及び財政状態等に大きな影響を及ぼす可能性があります。

(4)特定の仕入先への依存について

2025年9月期の当社グループの連結ベースにおける商品及び材料仕入額の38.4%が株式会社LIXILからの仕入となっております。今後何らかの要因により同社との取引が不能となった場合、当社グループの業績に影響を及ぼす可能性があります。

(5)法規制について

当社グループは、会社法、金融商品取引法、法人税法、独占禁止法及び建設業法等の法規制を始め、品質に関する基準、環境に関する基準、会計基準等、事業展開している国内外のさまざまな法規制の適用を受けており、社会情勢の変化等により、将来において、改正や新たな法的規制が設けられる可能性があります。その場合には当社グループの経営成績及び財政状態等に影響を及ぼす可能性があります。

(6)減損会計に伴うリスクについて

当社グループは、事業用不動産として複数の土地及び建物を所有しております。固定資産に対する減損会計により、減損処理が必要となった場合につきましては、当社グループの経営成績及び財政状態等に影響を及ぼす可能性があります。

(7)不採算工事の発生リスクについて

当社グループの工事業は、工事契約ごとに工事収益総額と工事原価総額の見積りを行っております。毎月の会議体において、適時に工事案件ごとの見積原価や予定工事期間の見直しを実施する等の管理を行う内部統制の整備、運用が図られており、工事原価管理の精度向上、施工品質管理等の体制充実を図っております。しかし、工事途中での設計変更や手直し工事による予測が困難な追加原価等により不採算工事が発生するリスクがあります。

一定の要件を満たす工事案件については工事進行基準を採用しております。工事の進捗率の見積りは、工事ごとの当該管理に基づき原価比例法により算出し完成工事高を計上しております。また、損失の発生が見込まれるものについては、将来の損失に備えるため、その損失見込み額を工事損失引当金として計上しております。

工事進行基準による収益認識や工事損失引当金は会計上の見積りの不確実性を伴っており、工事途中の設計変更や原材料価格の高騰などの要因により見積りの前提が変わることにより、不採算工事が発生した場合には、当社グループの業績に影響を及ぼす可能性があります。

(8)感染症等の影響について

当社グループは、事業を展開する地域において、新たな感染症の発生やパンデミック、その他の公衆衛生上の問題が発生した場合には、不動産市況、住宅着工戸数等の外部環境の変化により受注高の減少が懸念される等、当社グループの経営成績及び財政状態等に影響を及ぼす可能性があります。

4 【経営者による財政状態、経営成績及びキャッシュ・フローの状況の分析】

(1) 経営成績等の状況の概要

当連結会計年度における当社グループ（当社及び連結子会社）の財政状態、経営成績及びキャッシュ・フロー（以下、「経営成績等」という。）の状況の概要は次のとおりであります。

財政状態及び経営成績の状況

（経営成績）

当連結会計年度における我が国経済は、設備投資に持ち直しの動きが見られ、雇用・所得環境の改善が継続するなど、景気は緩やかな回復基調で推移しました。一方で、世界的な地政学リスクの増加に伴う不安定なエネルギーや資源の価格水準、米国の通商政策動向などの影響に加え、物価上昇の継続による個人消費の下振れなど、国内景気を下押しするリスクにも警戒が必要な状況で推移しました。

当社グループの属する住宅・建設関連の市場環境につきましては、建築資材価格や労務費の上昇による住宅価格の高騰に加え、2025年4月に施行された建築基準法及び建築物省エネ法改正の影響により、新築向けの住宅需要は減速傾向で推移しました。一方で、建設投資全体としては、公共投資の底堅い推移や、民間設備投資の持ち直しの動きもあり、堅調に推移しました。

このような環境の下、当社グループは、当期が3期目の最終年度にあたる第4次中期3か年計画のなかで、持続的成長と中長期的な企業価値向上のシナリオを創出するための施策として、生産性向上のための営業・工事の多機能化、ZEH義務化を見据え、省エネルギー商材（断熱外壁、給湯器等）と創・蓄エネルギー商材（太陽光発電、蓄電池）の取り組みの強化、グループ各社のエリア戦略・事業戦略に基づくM&Aの実施、首都・中部・関西圏の物流網の再構築、DXの推進に傾注することにより、当社の中核事業である新築住宅市場の収益基盤をより一層強化するとともに、リフォーム市場や非住宅市場への取り組みに注力してまいりました。

この結果、当連結会計年度の業績は、売上高は922億72百万円と前連結会計年度に比べ24億89百万円の増収（2.8%増）営業利益は25億31百万円と前連結会計年度に比べ3億60百万円の増益（16.6%増）、経常利益は28億49百万円と前連結会計年度に比べ3億71百万円の増益（15.0%増）、親会社株主に帰属する当期純利益は16億79百万円と前連結会計年度に比べ4億10百万円の増益（32.3%増）となりました。

セグメントの業績は、以下のとおりであります。

（戸建住宅事業）

タイル及び建材販売につきましては、売上高は165億18百万円（前年同期比1.1%増）となりました。その主な要因としては、意匠性の高い高価格帯のオリジナルブランドタイルの需要が減少したものの、流通向けタイルの需要が増加したことに加え、リビング建材等の内装材の取扱い量が増加したことによるものであります。

タイル及び建材工事ににつきましては、売上高は179億89百万円（前年同期比6.7%増）となりました。その主な要因としては、建築コストの高い外壁用タイル工事の需要は前年並みだったものの、施工店の買収などによるサイディング工事が増加したことや、窓リノベ事業による補助金を活用したサッシ工事が増加したことによるものであります。

住宅設備機器類販売及び工事ににつきましては、売上高は434億56百万円（前年同期比4.7%増）となりました。その主な要因としては、省エネ事業による補助金を活用した高効率給湯器の取替え需要が増加したことや、新規取引先の開拓によるキッチン・化粧台・衛生陶器類の取り扱いが増加したことに加え、猛暑・熱中症対策による空調機器の取替え需要が増加したことによるものであります。

以上の結果、売上高は779億63百万円と前連結会計年度に比べ32億78百万円の増収（4.4%増）、セグメント利益は31億21百万円と前連結会計年度に比べ3億18百万円の増益（11.4%増）となりました。

（大型物件事業）

タイル及び建材工事につきましては、売上高は前年比プラスで推移しました。その主な要因としましては、石工事会社の子会社化によるものであります。住宅設備販売及び工事につきましては、売上高は前年比プラスで推移しました。その主な要因としましては、集合住宅向けのユニットバス工事が増加したことによるものであります。

空調設備工事につきましては、売上高は前年を上回りました。主な要因としましては、公共物件の空調入替工事が増加したことによるものであります。

以上の結果、大型物件事業の売上高は143億 8 百万円と前連結会計年度に比べ 7 億89百万円の減収（5.2%減）、セグメント利益は石材工事や空調工事の好採算物件の増加にともない11億40百万円と前連結会計年度に比べ95百万円の増益（9.2%増）となりました。

（財政状態）

当連結会計年度末における資産合計は、前連結会計年度末に比べ25億20百万円増加し、474億81百万円となりました。負債合計は、前連結会計年度末に比べ10億84百万円増加し、211億82百万円となりました。

キャッシュ・フローの状況

当連結会計年度における現金及び現金同等物（以下「資金」という。）は、前連結会計年度に比べ 8 億19百万円増加し、130億 3 百万円となりました。

（営業活動によるキャッシュ・フロー）

営業活動によるキャッシュ・フローは31億46百万円増加（前連結会計年度は28億25百万円増加）となりました。これは主として、税金等調整前当期純利益28億46百万円の計上及び棚卸資産の減少額 1 億20百万円、未払費用及び預り金等の増加に伴うその他流動負債の増加 7 億53百万円、法人税等の支払額 7 億円によるものであります。

（投資活動によるキャッシュ・フロー）

投資活動によるキャッシュ・フローは18億30百万円減少（前連結会計年度は 6 億41百万円減少）となりました。

これは主として、投資有価証券の売却による収入 2 億57百万円、非連結子会社株式の取得による支出15億 5 百万円、投資有価証券の取得による支出 2 億 4 百万円、無形固定資産の取得による支出 1 億77百万円によるものであります。

（財務活動によるキャッシュ・フロー）

財務活動によるキャッシュ・フローは 5 億34百万円減少（前連結会計年度は 6 億40百万円減少）となりました。これは主として、配当金の支払額 5 億38百万円によるものであります。

生産、受注及び販売の実績

(戸建住宅事業)

(イ) 商品仕入実績

当連結会計年度における仕入実績をセグメントごとに示すと、次のとおりであります。

セグメントの名称	商品仕入高(千円)	前年同期比(%)
建材及び関連商品	24,670,635	+1.0
住宅設備機器	34,187,292	+4.3
合計	58,857,927	+2.8

(注) 1. 金額は、仕入価格によっております。

2. 建材及び関連商品、住宅設備機器の商品仕入高の金額には、それぞれ完成工事原価又は未成工事支出金への振替高7,664,803千円、12,645,170千円が含まれております。

(ロ) 受注実績

当連結会計年度における受注実績をセグメントごとに示すと、次のとおりであります。

セグメントの名称	受注高(千円)	前年同期比(%)	受注残高(千円)	前年同期比(%)
外壁工事	18,870,266	+12.3	5,305,379	+19.9
住宅設備工事	24,846,685	+5.4	5,629,966	+5.5
合計	43,716,952	+8.3	10,935,345	+12.0

(注) セグメント間取引については、相殺消去しております。

(ハ) 売上実績

当連結会計年度における売上実績をセグメントごとに示すと、次のとおりであります。

セグメントの名称	売上高(千円)	前年同期比(%)
販売実績		
建材及び関連商品	16,518,007	+1.1
住宅設備機器	18,903,173	+3.3
合計	35,421,180	+2.3
完成工事实績		
外壁工事	17,989,169	+6.7
住宅設備工事	24,552,920	+5.8
合計	42,542,090	+6.2
総合計	77,963,271	+4.4

(注) セグメント間の取引については、相殺消去しております。

(大型物件事業)

(イ) 商品仕入実績

当連結会計年度における仕入実績をセグメントごとに示すと、次のとおりであります。

セグメントの名称	商品仕入高(千円)	前年同期比(%)
建材及び関連商品	1,365,255	4.7
住宅設備機器	3,250,166	+6.3
合計	4,615,422	+2.8

(注) 1. 金額は、仕入価格によっております。

2. 建材及び関連商品、住宅設備機器の商品仕入高の金額には、それぞれ完成工事原価又は未成工事支出金への振替高1,058,271千円、1,732,573千円が含まれております。

(ロ) 受注実績

当連結会計年度における受注実績をセグメントごとに示すと、次のとおりであります。

セグメントの名称	受注高(千円)	前年同期比(%)	受注残高(千円)	前年同期比(%)
タイル工事	4,679,559	17.6	3,944,570	7.4
住宅設備工事	7,115,034	14.0	5,051,427	13.7
合計	11,794,594	15.5	8,995,998	11.1

(注) セグメント間取引については、相殺消去しております。

(ハ) 売上実績

当連結会計年度における完成工事实績をセグメントごとに示すと、次のとおりであります。

セグメントの名称	完成工事高(千円)	前年同期比(%)
販売実績		
建材及び関連商品	328,460	+28.0
住宅設備機器	1,065,942	0.1
合計	1,394,403	+5.4
完成工事实績		
タイル工事	4,995,785	+1.3
住宅設備工事	7,918,715	10.5
合計	12,914,500	6.2
総合計	14,308,904	5.2

(注) セグメント間取引については、相殺消去しております。

(2) 経営者の視点による経営成績等の状況に関する分析・検討内容

経営者の視点による当社グループの経営成績等の状況に関する認識及び分析・検討内容は次のとおりであります。

なお、文中の将来に関する事項は、有価証券報告書提出日（2025年12月17日）現在において当社グループが判断したものであります。

重要な会計方針及び見積り

当社グループの連結財務諸表は、わが国において一般に公正妥当と認められている会計基準に基づき作成されております。この連結財務諸表の作成に当たっては、貸倒引当金、完成工事補償引当金、退職給付に係る負債、工事損失引当金、有形・無形固定資産及び繰延税金資産の計上及び工事進行基準による収益認識に関しましては重要な見積り及び判断を行っております。従いまして、実際の結果はこれらの見積り及び判断と異なる場合があります。業績に影響を与える可能性があります。

経営成績等の状況に関する分析

(イ)財政状態

（資産）

当連結会計年度末における資産合計は、前連結会計年度末に比べ25億20百万円増加し、474億81百万円となりました。これは主として、現金及び預金が7億63百万円、子会社株式（投資その他の資産、その他）が16億65百万円、退職給付に係る資産が2億95百万円増加した一方で、受取手形・完成工事未収入金等が3億8百万円、販売用不動産が2億79百万円減少したことによるものであります。

（負債）

当連結会計年度末における負債合計は、前連結会計年度末に比べ10億84百万円増加し、211億82百万円となりました。これは主として、未払法人税等が4億65百万円、預り金（流動負債、その他）が4億22百万円、未払費用（流動負債、その他）が3億27百万円増加した一方で、未成工事受入金が2億97百万円減少したことによるものであります。

（純資産）

当連結会計年度末における純資産合計は、前連結会計年度末に比べ14億35百万円増加し、262億98百万円となりました。これは主として、利益剰余金が11億46百万円増加したことによるものであります。

(ロ) 経営成績

(売上高)

売上高は、前連結会計年度の897億82百万円から24億89百万円増加して922億72百万円となりました。増収の主要要因としては、戸建て住宅向けのサイディング工事やサッシ工事、住宅設備機器の売上が増加したことによるものであります。

(売上原価)

売上原価は、前連結会計年度の768億78百万円から17億68百万円増加して786億47百万円となりました。売上に連動して原価増となります。

(売上総利益)

売上総利益は、前連結会計年度の129億3百万円から7億21百万円増加して136億25百万円となりました。工程管理や原価管理の徹底に注力した結果、売上総利益率が上昇いたしました。

(販売費及び一般管理費)

販売費及び一般管理費は、前連結会計年度の107億32百万円から3億60百万円増加して110億93百万円となりました。人件費や物流コストが増加したことによります。

(営業利益)

営業利益は、前連結会計年度の21億71百万円から3億60百万円増加して25億31百万円となり、売上高に対する営業利益の比率は前連結会計年度に比べ0.3ポイント増加して2.7%となりました。これは、石材工事や空調工事の好採算物件の増加にともない売上総利益率が上昇したことによります。

(営業外収益(費用))

営業外収益(費用)は、前連結会計年度の3億6百万円の収益(純額)から11百万円増加して3億17百万円の収益(純額)となりました。主要要因として、受取利息等の営業外収益が88百万円増加したこと、寄付金等の営業外費用が77百万円増加したことによるものであります。

(経常利益)

経常利益は前連結会計年度の24億77百万円から3億71百万円増加して28億49百万円となり、売上高に対する経常利益の比率は前連結会計年度に比べ0.3ポイント増加して3.1%となりました。売上高に対する営業利益率に連動して増加しております。

(特別利益(損失))

特別利益(損失)は、前連結会計年度は1億19百万円の損失(純額)から1億16百万円減少して2百万円の損失(純額)となりました。これは主に前期の特別損失にM & Aにより買収した子会社3社をそれぞれ既存の連結子会社に統合したことによる抱合せ株式消滅差損2億47百万円が計上されているためであります。

(税金等調整前当期純利益)

税金等調整前当期純利益は前連結会計年度の23億58百万円から4億88百万円増加して28億46百万円となりました。

(法人税、住民税及び事業税・法人税等調整額)

法人税、住民税及び事業税・法人税等調整額は前連結会計年度の10億89百万円から77百万円増加して11億67百万円となりました。

(親会社株主に帰属する当期純利益)

以上の結果、親会社株主に帰属する当期純利益は前連結会計年度の12億68百万円から4億10百万円増加して16億79百万円となりました。

(ハ) 資本の財源及び資金の流動性についての分析

資金需要のうち主なものは、商品等の原材料の仕入及び労務費のほか、販売費及び一般管理費等の営業費用であります。また、投資資金としてM & Aや設備投資のための資金も発生いたします。

それら財源については、グループ内各事業会社の営業活動から発生する営業キャッシュ・フローにおける自己資金を基本に賄っておりますが、一部借入金等の調達もあり、当連結会計年度末においては、有利子負債の残高は3億16百万円となっております。

また、運転資金の機動的な調達を行うため主要取引金融機関と総額30億円の特定期間枠（コミットメントライン）契約を締結しております。2025年9月30日現在特定期間枠の借入実行残高は0となっております。

(ニ) 経営方針・経営戦略・経営上の目標の達成状況を判断するための客観的な指標等

当社グループは、持続的成長と中長期的な企業価値の向上を経営方針の基本とし、第4次中期3か年計画を推進してまいりました。本計画では、中核事業である新築住宅市場の収益基盤強化に加え、リフォーム市場や非住宅市場への展開を戦略の柱としており、生産性向上のための営業・工事の多機能化、省エネ・創エネ商材の取り組み強化、戦略的M & Aの実施、物流網の再構築、DXの推進に注力してまいりました。

これらの経営戦略の達成状況を判断するための客観的な指標として、売上高や各利益の推移を重視しております。

このような環境のもと、当連結会計年度の業績は、売上高は922億72百万円と前連結会計年度に比べ24億89百万円の増収（2.8%増）となりました。

今後は、これまでの取り組みを継続・深化させるとともに、AIの活用による業務効率化や、多様な人材の育成・確保を推進いたします。

次期の連結業績目標として、売上高985億円、営業利益21億円、経常利益26億円を掲げており、これらの目標達成を通じて、更なる企業価値の向上に努めてまいります。

5 【重要な契約等】

(1) 特約店契約

会社名	提携先	契約期間	主要取扱品目	契約内容
株式会社 アベルコ (連結子会社)	株式会社 L I X I L	1981年4月21日 以後1年ごとの自動更新	タイル及び住宅設備機器	特約店契約
株式会社 アベルコ (連結子会社)	株式会社ハウステック	1996年5月1日 以後1年ごとの自動更新	住宅機器製品	特約店契約
株式会社 アベルコ (連結子会社)	T O T O株式会社	1999年4月1日 以後1年ごとの自動更新	タイル及び住宅設備機器	特約店契約

(2) 借入に関する契約

シンジケートローン方式によるコミットメントライン契約

資金用途	運転資金
アレンジャー	株式会社三井住友銀行
借入先	株式会社三井住友銀行、株式会社きらぼし銀行、株式会社三菱UFJ銀行
借入限度額	2,300,000千円
借入利率	基準金利 + スプレッド
契約締結日	2025年9月26日
契約期間	2025年10月1日～2026年9月30日 (1年ごとの延長オプション最大2回)
担保等の状況	担保：無担保 保証：株式会社アベルコによる債務保証
財務制限条項	各連結会計年度の末日及び各第2四半期連結会計期間の末日における連結貸借対照表に記載される純資産の部の金額を、直前の連結会計年度の末日における連結貸借対照表上に記載される純資産の部の金額の75%以上を維持すること。 各連結会計年度の末日及び各第2四半期連結会計期間の末日における連結損益計算書において、経常損失を計上しないこと。

相対型コミットメントライン契約

資金用途	運転資金
借入先	三井住友信託銀行株式会社
借入限度額	700,000千円
借入利率	基準金利 + スプレッド
契約日	2025年3月26日
契約期間	2025年4月1日～2026年3月31日
担保等の状況	担保：無担保 保証：無保証
財務制限条項	各連結会計年度の末日における連結貸借対照表に記載される純資産の部の金額を、直前の連結会計年度の末日における連結貸借対照表上に記載される純資産の部の金額の75%以上を維持すること。 各連結会計年度の末日における連結損益計算書において、経常損失を計上しないこと。

6 【研究開発活動】

該当事項はありません。

第3 【設備の状況】

1 【設備投資等の概要】

当社グループでは、当連結会計年度において特記すべき新規の設備投資を行っておりません。

2 【主要な設備の状況】

(1) 提出会社

2025年9月30日現在

事業所名 (所在地)	セグメントの 名称	設備の 内容	帳簿価額(千円)						従業員数 (人)
			建物 及び 構築物	機械装置 及び 運搬具	土地 (面積㎡)	リース 資産	その他	合計	
(株)アベルコ 営業統括本部 東京建材支店 (東京都足立区) 他4支店	全社共通	賃貸 物件	58,004	-	397,810 (579.00)	-	-	455,814	- [-]
(株)アベルコ 営業統括本部 大阪支店 (大阪市 西淀川区)	全社共通	賃貸 物件	26,470	-	121,475 (390.67)	-	-	147,945	- [-]
(株)アベルコ 営業統括本部 千葉中央支店 (千葉市 花見川区)	全社共通	賃貸 物件	37,957	-	251,830 (1,821.00)	-	-	289,787	- [-]
(株)アベルコ 営業統括本部 西東京支店 (東京都 武蔵村山市)	全社共通	賃貸 物件	17,515	-	714,563 (2,049.00)	-	-	732,078	- [-]
(株)アベルコ 営業統括本部 横浜TS営業所 (横浜市瀬谷区)	全社共通	賃貸 物件	12,382	-	677,018 (1,488.00)	-	-	689,400	- [-]
(株)アベルコ 本社 (東京都足立区)	全社共通	賃貸 物件	85,888	-	312,463 (582.11)	-	-	398,351	- [-]

(注) 1 現在休止中の主要な設備はありません。

2 従業員数は、当社から社外への出向者を除き、社外から当社への出向者を含んでおります。

3 従業員数欄の[外書]は、臨時雇用者であります。

4 臨時雇用者には、嘱託、パートタイマー及び派遣社員を含んでおります。

5 2013年10月1日付で会社分割を実施し、持株会社へ移行しました。このため、上記重要な設備を連結子会社「株式会社アベルコ」へ主に事務所として賃貸しております。

(2) 国内子会社

2025年9月30日現在

会社名	事業所名 (所在地)	セグメント の名称	設備の 内容	帳簿価額(千円)						従業員数 (人)
				建物 及び 構築物	機械装置 及び 運搬具	土地 (面積㎡)	リース 資産	その他	合計	
株式会社 インテル グロー 6	本社他 (愛知県 岡崎市)	戸建住宅事業	事務所 本社 機能	357,708	0	625,717 (7,619.44)	8,666	840	992,933	76 [7]
株式会社 インテル グロー	名古屋 支店 (愛知県 春日井市)	戸建住宅事業	事務所	10,489	-	74,000 (730.57)	-	0	84,489	19 [1]
株式会社 インテル グロー	愛知建材 支店 (愛知県 みよし市)	戸建住宅事業	事務所 物流 機能	17,284	0	118,437 (1,983.49)	37,109	589	173,420	49 [7]

- (注) 1 現在休止中の主要な設備はありません。
2 帳簿価額のうち「その他」は、工具、器具及び備品であります。
3 従業員数は、当社から社外への出向者を除き、社外から当社への出向者を含んでおります。
4 従業員数欄の[外書]は、臨時雇用者であります。
5 臨時雇用者には、嘱託、パートタイマー及び派遣社員を含んでおります。
6 「建物及び構築物」のうち賃貸資産が208,388千円、「土地」のうち賃貸資産が377,039千円含まれております。

(3) 在外子会社

該当事項はありません。

3 【設備の新設、除却等の計画】

(1) 重要な設備の新設等

該当事項はありません。

(2) 重要な設備の除却等

該当事項はありません。

第4 【提出会社の状況】

1 【株式等の状況】

(1) 【株式の総数等】

【株式の総数】

種類	発行可能株式総数(株)
普通株式	54,000,000
計	54,000,000

【発行済株式】

種類	事業年度末現在 発行数(株) (2025年9月30日)	提出日現在 発行数(株) (2025年12月17日)	上場金融商品取引所 名又は登録認可金融 商品取引業協会名	内容
普通株式	23,295,640	23,295,640	東京証券取引所 スタンダード市場	単元株式数100株であります。
計	23,295,640	23,295,640	-	-

(2) 【新株予約権等の状況】

【ストックオプション制度の内容】

該当事項はありません。

【ライツプランの内容】

該当事項はありません。

【その他の新株予約権等の状況】

該当事項はありません。

(3) 【行使価額修正条項付新株予約権付社債券等の行使状況等】

該当事項はありません。

(4) 【発行済株式総数、資本金等の推移】

年月日	発行済株式 総数増減数 (株)	発行済株式 総数残高 (株)	資本金増減額 (千円)	資本金残高 (千円)	資本準備金 増減額 (千円)	資本準備金 残高 (千円)
2024年10月1日(注)	11,647,820	23,295,640	-	896,350	-	1,360,896

(注) 株式分割(1:2)によるものであります。

(5) 【所有者別状況】

2025年9月30日現在

区分	株式の状況(1 単元の株式数100株)								単元未満株式の状況(株)
	政府及び地方公共団体	金融機関	金融商品取引業者	その他の法人	外国法人等		個人その他	計	
					個人以外	個人			
株主数(人)	-	3	9	152	27	72	16,351	16,614	-
所有株式数(単元)	-	1,111	1,491	76,425	8,885	130	144,620	232,662	29,440
所有株式数の割合(%)	-	0.48	0.64	32.85	3.82	0.06	62.16	100.00	-

(注) 1 自己株式64,212株は、「個人その他」に642単元、「単元未満株式の状況」に12株含まれております。

2 上記「その他の法人」の欄には、証券保管振替機構名義の株式が66単元含まれております。

(6) 【大株主の状況】

2025年9月30日現在

氏名又は名称	住所	所有株式数(千株)	発行済株式(自己株式を除く。)の総数に対する所有株式数の割合(%)
株式会社アベタ	東京都足立区	1,720	7.40
ホールセール株式会社	東京都足立区	1,720	7.40
マルティス株式会社	東京都足立区	1,172	5.04
アイナボホールディングス従業員持株会	東京都台東区元浅草2-6-6 東京日産台東ビル4階	1,060	4.56
株式会社タクルコ	東京都練馬区	968	4.17
株式会社マユルコ	東京都練馬区	880	3.79
清原達郎	東京都港区	697	3.00
阿部一成	東京都足立区	675	2.91
阿部太一	埼玉県和光市	539	2.32
阿部亮平	東京都足立区	539	2.32
計	-	9,971	42.92

(7) 【議決権の状況】

【発行済株式】

2025年9月30日現在

区分	株式数(株)	議決権の数(個)	内容
無議決権株式	-	-	-
議決権制限株式 (自己株式等)	-	-	-
議決権制限株式 (その他)	-	-	-
完全議決権株式 (自己株式等)	(自己保有株式) 普通株式 64,200	-	権利内容に何ら限定のない当社 における標準となる株式
完全議決権株式 (その他)	普通株式 23,202,000	232,020	同上
単元未満株式	普通株式 29,440	-	同上
発行済株式総数	23,295,640	-	-
総株主の議決権	-	232,020	-

(注) 1 「完全議決権株式(その他)」の欄には、証券保管振替機構名義の株式が、6,600株(議決権 66個)含まれております。

2 「単元未満株式」欄の普通株式には、当社所有の自己株式12株が含まれております。

【自己株式等】

2025年9月30日現在

所有者の氏名 又は名称	所有者の住所	自己名義 所有株式数 (株)	他人名義 所有株式数 (株)	所有株式数 の合計 (株)	発行済株式 総数に対する 所有株式数 の割合(%)
(自己保有株式) 株式会社アイナボ ホールディングス	東京都台東区元浅草2-6-6 東京日産台東ビル 4階	64,200	-	64,200	0.28
計	-	64,200	-	64,200	0.28

2 【自己株式の取得等の状況】

【株式の種類等】 普通株式

(1) 【株主総会決議による取得の状況】

該当事項はありません。

(2) 【取締役会決議による取得の状況】

該当事項はありません。

(3) 【株主総会決議又は取締役会決議に基づかないものの内容】

該当事項はありません。

(4) 【取得自己株式の処理状況及び保有状況】

区分	当事業年度		当期間	
	株式数(株)	処分価額の総額 (千円)	株式数(株)	処分価額の総額 (千円)
引き受ける者の募集を行った取得自己株式	-	-	-	-
消却の処分を行った取得自己株式	-	-	-	-
合併、株式交換、株式交付、会社分割に係る移転を行った取得自己株式	-	-	-	-
その他(第三者割当による自己株式の処分)	100,000	64,500	-	-
保有自己株式数	64,212	-	64,212	-

(注) 当期間における取得自己株式には、2025年12月1日からこの有価証券報告書提出日までの単元未満株式の買取による株式数は含まれておりません。

3 【配当政策】

当社は、株主の皆様への利益還元を最重要課題のひとつとして認識しており、経営基盤の安定と成長投資のための内部留保資金を確保するとともに、毎年配当につきましては、配当性向及び純資産配当率を指標としております。具体的には配当性向につきましては30%を目途としてまいります。

当社の剰余金の配当は、中間配当と期末配当の年2回を実施することを基本方針としており、剰余金の配当の決定機関は、取締役会であります。

このような方針に基づき、当期の配当金につきましては、1株につき26円(うち中間配当金12円)といたしました。この結果、連結ベースでの、当期の配当性向は35.9%、純資産配当率は2.3%となりました。

当期の内部留保資金につきましては、運転資金に充当する予定であり、それにより経営基盤の一層の強化を図り、業績の向上に努めてまいります。

なお、当社は中間配当を行うことができる旨を定款に定めております。

(注) 基準日が当事業年度に係る剰余金の配当は以下のとおりであります。

決議年月日	配当金の総額(千円)	1株当たり配当額(円)
2025年4月30日取締役会	278,777	12.00
2025年11月13日取締役会	325,239	14.00

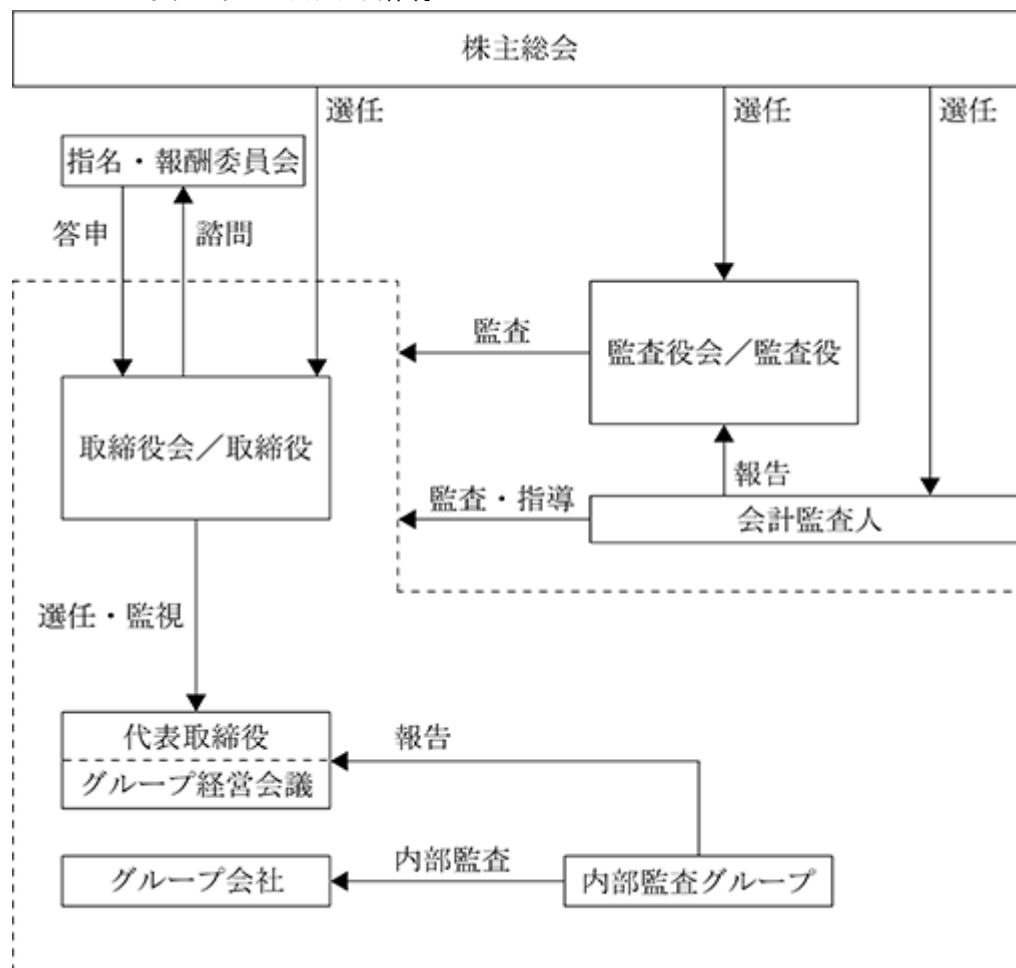
4 【コーポレート・ガバナンスの状況等】

(1) 【コーポレート・ガバナンスの概要】

コーポレート・ガバナンスに関する基本的な考え方

当社のコーポレート・ガバナンスに関する基本的な考え方は、株主、顧客、従業員、地域社会等広く社会から信頼され、今後共に成長を維持していくためには、健全で、透明性と効率性の高い経営体制を確立することが重要であると認識しており、そのためにコーポレート・ガバナンスを経営上の最重要課題と位置付けており、適切なガバナンスを達成するためには、「コンプライアンス」と「情報公開」が必要であると考えております。そのため「コンプライアンス・マニュアル」を制定し、「経営方針」や「コンプライアンス」に関する全社規模での意識の徹底を図るとともに、特に基本的コンプライアンスが維持されているかどうかを点検する管理者を各部署で任命し、日常業務のなかでのコンプライアンスに対するモニタリングを実施しております。また同時に、投資家、顧客、従業員等全ての利害関係者に完全な情報公開を心掛け、経営の透明性維持を図っております。

コーポレート・ガバナンス体制



企業統治の体制の概要と当該体制を採用する理由

(イ) 企業統治の体制の概要

当社は、監査役会制度を採用しており、監査役3名（うち、社外監査役2名）による取締役の職務執行の監査・監督を実施するほか、独立社外取締役を選任し経営監督機能の強化および取締役会の意思決定の妥当性・適正性を確保する体制としております。また、グループ経営会議の設置による業務執行機能の強化および意思決定の迅速化に努めております。これらの体制により、経営の健全性および経営監視機能の充実に努めております。

各機関の構成、目的、権限等は以下a～dの通りです。

a 取締役会

取締役会は取締役6名（うち社外取締役2名）で構成され、毎月1回定例開催する他必要に応じて臨時に開催しております。取締役から業務執行の報告を受け、法令で定められた事項や経営に関する重要事項を決定するとともに、取締役の業務執行状況を監督しております。

議長：代表取締役社長 阿部一成

構成員：専務取締役CFO 須藤豊、常務取締役 鋤柄禎彰、常務取締役 奥山学志、社外取締役 藤沼哲朗、社外取締役 大塚昌子

常勤監査役 船橋朗、社外監査役 西尾哲男、社外監査役 田口明

b 監査役会

監査役会は監査役3名（うち社外監査役2名）で構成され、監査役監査基準等に従い、当社及び当社グループ会社の取締役の職務執行を含む業務活動の監査及び定期的に監査役会を開催するほか、必要に応じて臨時監査役会を開催し、取締役による業務執行の適正性を監査しております。また、監査役は取締役会に出席し、取締役の業務執行状況や決議事項に対して適切な意見を述べるなど経営の監視をしております。

議長：常勤監査役 船橋朗

構成員：社外監査役 西尾哲男、社外監査役 田口明

c グループ経営会議

グループ経営会議は当社取締役4名とグループ会社取締役11名で構成され、毎月1回定例開催しております。グループ全体最適の視点から、業務執行に関する重要事項や大型投資の決定をしております。

d 内部監査

内部監査はグループ員3名で構成され、業務執行部門から独立した立場から、年間監査計画に基づき当社及びグループ会社の業務全般の監査を実施しております。その結果を社長に報告するなど内部統制状況の監視を行う体制を整備しております。

e 指名・報酬委員会

取締役会の諮問機関として任意の指名報酬委員会を設置しております。同委員会は社外取締役を委員長として代表取締役社長及び社外取締役2名の計3名で構成されております。

(ロ) 当該企業統治体制を採用する理由

当社グループは、取締役会、監査役会、会計監査人、内部監査グループがそれぞれの機能を果たすことで、業務の有効性、効率性及び透明性を高めながら、経営監視機能の確保、法令遵守及び企業倫理の徹底を十分にできる体制であると考えております。

また、社外取締役や複数名の社外監査役を選任するほか、外部からの監視機能が発揮される体制を確保しております。

企業統治に関するその他の事項

(イ)内部統制システムの整備状況

当社グループは、業務の適正を確保するためには、内部統制システムを整備することが重要と認識しており、取締役会において内部統制システムに関する基本方針を決定し、適正な業務執行のための各種社内規程の整備に努めるとともに、内部監査グループによる当該システムの実効性、妥当性の監査を行っております。

(ロ)リスク管理体制の整備状況

リスク管理については、リスク発生時に迅速かつ適切な対応を講ずるため、「リスク・マネジメントマニュアル」を制定し、基本方針の策定と適切な対応策を設定するとともに、発生の未然防止、並びに発生解決後の再発防止に取り組んでおります。重要なリスク情報は、定められた手続きにより管理統括部に報告され、管理統括部長並びに各部の部長がリスク管理をし、監査役会、会計監査人及び取締役会に報告され、対応策の検討・推進を行っております。

(ハ)子会社の業務の適正を確保するための体制整備の状況

当社子会社の経営管理については、毎月1回定例開催されるグループ経営会議により報告・審査されると共に、取締役規程で定めている重要事項の決定等に際しては当社取締役会の決議を得て行う体制により業務の適正を確保しております。また、当社の内部監査グループにおいて、必要に応じて監査を実施しております。

(ニ)責任限定契約の内容の概要

当社と社外取締役並びに監査役は、会社法第427条第1項の規定に基づき、同法第423条第1項の賠償責任を限定する契約を締結しております。当該契約に基づく責任の限度額は、法令が定める範囲内となっております。なお、当該責任限定が認められるのは、当該社外取締役並びに監査役が責任の原因となった職務の遂行について善意でかつ重大な過失がないときに限られます。

(ホ)取締役の定数

当社の取締役の定数は、10名以内とする旨を定款で定めております。

当社は、取締役の選任決議は、議決権を行使することができる株主の議決権の3分の1以上を有する株主が出席し、その議決権の過半数をもって行う旨及び取締役の選任決議は累積投票によらない旨を定款に定めております。

(ヘ)取締役会で決議できる株主総会決議事項

a 自己株式取得の決定機関

当社は、会社法第165条第2項の規定により、取締役会の決議によって市場取引等により自己の株式を取得することができる旨定款に定めております。これは、機動的な資本政策を可能とすることを目的とするものであります。

b 剰余金の配当等の決定機関

当社は、機動的な資本政策及び配当政策を図るため、剰余金の配当等会社法第459条第1項に定める事項について、法令に別段の定めがある場合を除き、取締役会の決議によって定めることができる旨定款に定めております。

(ト)株主総会の特別決議要件

当社は、会社法第309条第2項に定める決議は、議決権を行使することができる株主の議決権の3分の1以上を有する株主が出席し、その議決権の3分の2以上をもって行う旨を定款に定めております。

取締役会の活動状況

当事業年度において当社は取締役会を月1回開催しており、個々の取締役の出席状況については次のとおりであります。

地位	氏名	開催回数	出席回数
代表取締役社長	阿部 一成	12回	12回
専務取締役CFO	須藤 豊	12回	12回
常務取締役	鋤柄 禎彰	12回	12回
常務取締役	奥山 学志	12回	12回
社外取締役	藤沼 哲朗	12回	12回
社外取締役	大塚 昌子	12回	12回
常勤監査役	船橋 朗	12回	12回
監査役	西尾 哲男	12回	12回
監査役	田口 明	12回	12回

取締役会における具体的な検討内容として、法令及び定款に定められた事項、投資判断を含む経営戦略関連、組織・人事関連の事項について決議を行うほか、月次の業績・財務状況等について報告を受けております。

(2) 【役員の状況】

役員一覧

男性8名 女性1名 （役員のうち女性の比率11.1％）

役職名	氏名	生年月日	略歴		任期	所有株式数 (千株)
代表取締役 社長	阿部 一成	1953年 6 月12日生	1977年 4 月 1979年 2 月 1984年 1 月 1987年 1 月 1991年 1 月 2013年10月 2022年10月 2023年12月	丸与産業株式会社入社 阿部窯業株式会社(現当社)入社 当社常務取締役 当社取締役副社長 当社代表取締役社長(現任) 株式会社アベルコ取締役会長 株式会社アベルコ代表取締役会長 株式会社アベルコ取締役会長(現任)	(注) 3	675
専務取締役CFO	須藤 豊	1965年 6 月11日生	1988年 4 月 2004年 4 月 2006年 2 月 2006年10月 2008年10月 2009年 2 月 2011年 4 月 2013年 1 月 2013年10月 2017年10月 2019年12月 2021年10月 2022年12月 2025年 1 月	三和商事株式会社(1992年4月阿部窯業株式会社(現当社)に吸収合併)入社 当社管理本部経理部長 温調技研株式会社取締役 当社WS事業部営業推進部長 当社総務部付部長 AVELCO VIETNAM CO.,Ltd . President 当社経営企画室長 当社執行役員経営企画室長 当社経営企画統括部長 株式会社アベルコ常務執行役員 当社常務取締役 株式会社アベルコ非常勤取締役(現任) 当社専務取締役CFO(現任) AVELCO VIETNAM Co.,Ltd. Chairman(現任)	(注) 3	18 (注) 5
常務取締役	鋤柄 禎彰	1961年 9 月21日生	1986年 3 月 1988年 2 月 1997年 8 月 2013年10月	鋤柄建材株式会社(現株式会社インテルグロー)入社 鋤柄建材株式会社(現株式会社インテルグロー)取締役営業副本部長 株式会社インテルグロー代表取締役社長(現任) 当社常務取締役(現任)	(注) 3	475 (注) 5
常務取締役	奥山 学志	1962年 9 月16日生	1990年 4 月 2001年 4 月 2005年10月 2013年10月 2018年10月 2020年12月 2022年12月 2022年12月 2023年 2 月	三和商事株式会社(1992年 4 月阿部窯業株式会社(現当社)に吸収合併)入社 当社執行役員大宮支店長 当社WS事業部営業推進部建材担当部長 当社執行役員管理統括部長 株式会社アベルコ管理本部本部長 同社常務取締役 当社常務取締役(現任) 株式会社インテルグロー非常勤取締役(現任) 株式会社アイナボ物流代表取締役社長(現任)	(注) 3	48 (注) 5

役職名	氏名	生年月日	略歴		任期	所有株式数 (千株)
取締役	藤沼 哲朗	1950年6月29日生	1976年4月	第一勧業銀行（現株式会社みずほ銀行） 入行	(注)3	2 (注)5
			2004年7月	株式会社オリエントコーポレーション常 務執行役員		
			2005年6月	株式会社ベトリバース代表取締役		
			2006年9月	株式会社すかいらく執行役員会長室室 長		
			2007年4月	同社取締役		
			2009年1月	株式会社オリンピック入社		
			2010年1月	株式会社キララ（オリンピックグルー プ）代表取締役副社長		
			2015年12月	当社取締役（現任）		
			2018年3月	インターナショナルハーベスト株式会社 監査役		
			2022年1月	株式会社高倉町珈琲取締役（現任）		
取締役	大塚 昌子	1961年4月24日生	1980年4月	三洋証券株式会社 入社	(注)3	3 (注)5
			1996年1月	川名労務総合事務所 入社		
			2001年4月	大塚経営労務管理事務所 代表（現任）		
			2014年6月	株式会社ブレインズ・ワークス代表取締 役（現任）		
			2017年2月	一般社団法人新現役交流会サポート理事 （現任）		
			2021年12月	当社取締役（現任）		

役職名	氏名	生年月日	略歴		任期	所有株式数 (千株)
常勤監査役	船橋 朗	1955年 8 月25日生	1976年 4 月 1993年 4 月 1998年 4 月 2001年 4 月 2006年12月 2009年10月 2010年10月 2011年12月 2013年 4 月 2017年12月 2018年12月 2020年10月 2021年12月	三和商事株式会社（1992年4月阿部窯業株式会社（現当社）に吸収合併）入社 当社W S 事業部西東京支店長 当社W S 事業部東京支店長 当社執行役員W S 事業部東京支店長 当社常務取締役W S 事業部東京支店長 当社常務取締役W S 事業部管掌兼マリリスト営業部長 当社常務取締役営業統括本部管掌兼マリリスト営業部長 当社常務取締役営業統括本部管掌 株式会社アベルコ分割準備会社（現株式会社アベルコ）取締役 株式会社アベルコ監査役（現任） 株式会社インテルグロー社外取締役 当社監査役（現任） 株式会社アルティス監査役 株式会社マニックス監査役（現任）	(注) 4	31 (注) 5
監査役	西尾 哲男	1950年10月10日生	1974年 4 月 2002年 7 月 2003年 6 月 2005年 7 月 2006年 7 月 2007年 6 月 2013年 6 月 2014年 6 月 2014年12月	株式会社東京都民銀行（現株式会社きらぼし銀行）入行 同行参与池袋支店長 同行執行役員関連事業部部長 同行執行役員営業本部第二本部長 同行執行役員第二本部長 株式会社清泉ファミリー取締役社長 同社取締役相談役 株式会社トータルビルメンテナンス監査役 当社監査役（現任）	(注) 4	1 (注) 5
監査役	田口 明	1954年 2 月13日生	1993年 4 月 1994年 6 月 2008年 8 月 2019年 7 月	弁護士登録 当社監査役(現任) 田口法律事務所開業（現任） 田口・徳嶺法律事務所に名称変更	(注) 4	1 (注) 5
計						1,257

(注) 1 取締役 藤沼哲朗氏及び大塚昌子氏は、社外取締役であります。

2 監査役 西尾哲男氏及び田口明氏は、社外監査役であります。

3 取締役の任期は、2025年 9 月期に係る定時株主総会終結の時から2026年 9 月期に係る定時株主総会終結の時までであります。

4 監査役の任期は、2022年 9 月期に係る定時株主総会終結の時から2026年 9 月期に係る定時株主総会終結の時までであります。

5 各役員の所有株式数は、当社役員持株会における持分を含めた実質持株数を記載しております。なお、2025年 9 月30日現在の実質持株数を記載しております。

6 取締役および監査役に期待する分野(スキルマトリックス)は次のとおりであります。

氏 名		企業経営 経営戦略	M&A	業界の知見	財務・会計	法務・労務	グローバル 経験	IT・デジ タルに関す る知見	リスクマネ ジメント
取 締 役	阿部 一成								
	須藤 豊								
	鋤柄 禎彰								
	奥山 学志								
	藤沼 哲朗								
	大塚 昌子								
監 査 役	船橋 朗								
	西尾哲男								
	田口 明								

社外役員の状況

当社の社外取締役は2名、社外監査役は2名であります。社外取締役である藤沼哲朗氏は、企業経営や金融機関において培われた豊富な経験と知見を有しており、その経歴等から社外取締役として当社の経営全般に有用な助言を得られるとともに、当社取締役会の監督機能強化につながるものと判断しております。

社外取締役である大塚昌子氏は、企業経営者、社会保険労務士、中小企業診断士、行政書士として豊富な経験を有しております。経営全般、労働法、建設業法等に対する助言を期待できることから、当社において社外取締役の職務を適切に遂行いただけるものと判断しております。

社外監査役である田口明氏は、弁護士であります。弁護士としての専門的知識、幅広い見識をもとに、当社の監査に有用な意見をいただけるものと判断しております。

社外監査役である西尾哲男氏は、企業経営や金融機関において培われた豊富な経験と知見並びに他社での監査役としての経験を有しており、その経歴等から当社の監査に有用な意見をいただけるものと判断しております。

当社は、社外取締役及び社外監査役の独立性に関する基準または方針を定めておりませんが、東京証券取引所の定める独立役員制度の基準を参考にしています。なお、当社と社外取締役及び社外監査役の間には、人的関係、資本的関係または取引関係その他の利害関係はなく、一般株主と利益相反の生じるおそれはないものとして十分な独立性が確保されているものと判断しております。

社外取締役又は社外監査役による監督又は監査と内部監査、監査役監査及び会計監査との相互連携並びに内部統制部門との関係

社外取締役は、取締役会の議案や会社経営に係る重要な事項について、経営者及び内部監査グループから定期的に報告を受け、必要に応じて意見を述べています。社外監査役は、会計監査人及び内部監査グループの報告を受け、必要に応じて意見を述べています。また、他の監査役が実施した監査結果等の報告を受け、情報の共有化を図っています。

(3) 【監査の状況】

監査役監査の状況

当社の監査役会は、監査の実効性の向上及び監査機能の強化のため、独立性を有する2名の社外監査役と1名の常勤監査役の3名で構成されております。

監査役監査は、取締役の職務執行の適正性及び各業務執行部門の業務遂行状況等について監査を行っております。また、監査役は会計監査人と相互の監査計画やその他情報についての意見交換を行うなど、連携を密にして監査の実効性並びに質的向上を図っております。

(イ) 監査役会の開催状況及び各監査役の出席状況

当事業年度における監査役会の開催状況及び各監査役の出席状況については以下のとおりであります。

区分	氏名	開催回数	出席回数
常勤監査役	船橋 朗	12回	12回
社外監査役	西尾 哲男	12回	12回
社外監査役	田口 明	12回	12回

常勤監査役は、取締役会やグループ経営会議等の重要会議への出席及び意見の表明の他、重要な決裁書類の閲覧を行うとともに、内部統制システムの構築及び運用の状況を日常的に監視し、また、社外監査役から専門的・客観的な意見を求めています。

(ロ) 監査役会の活動状況

監査役会は、監査の方針、職務の分担等を定め、監査計画に従い取締役会その他の重要な会議に参加し、主要な案件の状況、内部統制上の重要な課題への対応状況、監査に関する重要な事項等について、各監査役から監査の実施状況及び結果について報告を受けるほか、取締役及び会計監査人からその職務の執行状況についても報告を受け業務及び財産の状況を調査し必要に応じて意見表明をしております。

取締役の職務の執行が法令及び定款に適合することを確保するための体制その他株式会社及びその子会社から成る企業集団の業務の適正を確保するために必要な体制の整備に関する取締役会決議の内容及び当該決議に基づき整備されている体制（内部統制システム）について、取締役及び使用人等からその構築及び運用の状況について定期的に報告を聴取しました。

会計監査人との連携につきましては、会計監査人からの監査の実施状況・結果の報告を受けており必要に応じて、連携のための情報交換及び意見交換を行う等連携して、監査品質の向上を図っております。

内部監査の状況

当社の内部監査は、内部監査グループが当社グループの内部監査部門と連携し、当社及び当社グループの全部門を対象として、年間監査計画に則り計画的かつ網羅的に実施しております。各部門の業務が各種法令や当社の各種規程に準拠して実施されているか、効率的に行われているかなどの観点から検討・評価しております。その監査結果は定期的に社長、監査役及び被監査部門の管理責任者に報告され、改善を指摘した事項については、助言・提案をおこなうとともに、その後の改善状況を確認し再度フォロー監査を実施することでその実効性を高めております。

会計監査の状況

(イ) 会計監査人の名称

太陽有限責任監査法人

(ロ) 継続監査期間

2007年9月期以降 19年間

(ハ) 業務を執行した公認会計士の氏名

指定有限責任社員 業務執行社員 柴谷 哲朗

指定有限責任社員 業務執行社員 尾形 隆紀

(ニ) 会計監査業務に係る補助者の構成

公認会計士8名 その他補助者12名

(ホ) 監査法人の選定方針及び理由

選定方針としては、公正妥当な監査の実施を目的とし、監査の方法や結果が相当であること、独立性及び専門性を有していること、当社業務内容に精通していること等であります。

選定理由としては、以上方針に則り監査を実施している監査法人であり、具体的な監査実施要領及び監査報酬等を含め勘案し、監査役会で総合的に検討した結果、適任と判断したためです。

(ヘ) 監査役及び監査役会による監査法人の評価

当社の監査役及び監査役会は、監査法人に対して評価を行っております。監査法人と必要に応じ随時情報の交換を行うことで、適時かつ適切に監査状況を把握しております。その結果、監査法人が有効に機能し、解任または不再任に該当する理由はないものと判断しております。

監査報酬の内容等

(イ) 監査公認会計士等に対する報酬

区 分	前連結会計年度		当連結会計年度	
	監査証明業務に基づく報酬(百万円)	非監査業務に基づく報酬(百万円)	監査証明業務に基づく報酬(百万円)	非監査業務に基づく報酬(百万円)
提出会社	38	-	34	-
連結子会社	-	-	-	-
合計	38	-	34	-

(ロ) 監査公認会計士等と同一のネットワークに属する組織に対する報酬

該当事項はありません。

(ハ) その他重要な監査証明業務に基づく報酬

該当事項はありません。

(ニ) 監査報酬の決定方針

監査公認会計士が策定した監査計画や監査日数に基づいて両方で協議し、監査役会の同意を得た上で、所定の手続きを経て決定しております。

(ホ) 監査役会が会計監査人の報酬等に同意した理由

監査役会は会計監査人の監査計画や監査日程に基づいた会計監査の職務遂行状況及び報酬見積りの算出根拠等が適切であるかどうかについて検証を行ったうえで、会計監査人の報酬等の額について同意の判断をいたしました。

(4) 【役員の報酬等】

役員の報酬等の額または算定方法の決定に関する方針に関わる事項

当社における役員報酬額は基本報酬と中期経営計画の最終年度に支給する報酬で構成しております。

取締役及び監査役の報酬については、株主総会で決議された年間報酬限度額の範囲内で支給することが決議されており、2006年12月21日開催の第52期定時株主総会において取締役の報酬は年額3億円以内(定款上の員数は10名以内、本有価証券報告書提出日現在は6名)、監査役が年額10百万円以内、社外監査役が年額10百万円以内(定款上の員数は社外監査役を含み5名以内、本有価証券報告書提出日現在は監査役1名、社外監査役2名)と決議いただいております。

また、指名・報酬委員会を設置し、手続きの透明性や客観性を担保し、コーポレート・ガバナンス体制をより一層充実させるため、取締役会の任意の諮問機関として本委員会を設置することといたしました。

指名・報酬委員会は、取締役会の諮問に応じて、次の事項について審議し、取締役会に対して答申を行うものとしします。

- (1) 役員及び執行役員の選任及び解任に関する事項
- (2) 代表取締役の選定・解職に関する事項
- (3) 役付取締役の選定・解職に関する事項
- (4) 取締役及び執行役員の個人別の報酬等に関する事項
- (5) その他、経営上の重要事項で、取締役会が必要と認めた事項

なお、当社は、2025年12月16日開催の取締役会において、取締役の個人別の報酬等の内容に係る決定方針を決議しております。当該取締役会の決議に際しては、あらかじめ決議する内容について指名・報酬委員会へ諮問し、答申を受けております。取締役会は、当事業年度に係る取締役の個人別の報酬等について、報酬等の内容の決定方法及び決定された報酬等の内容が取締役会で決議された決定方針と整合していることや、指名・報酬委員会からの答申が尊重されていることを確認しており、当該決定方針に沿うものであると判断しております。

また、監査役及び社外監査役の報酬等は、株主総会で承認された報酬額の範囲内で、常勤・非常勤並びに業務分担を考慮して、監査役の協議により決定しています。

役員区分ごとの報酬等の種類別の総額及び対象となる役員の員数

役員区分	報酬等の総額 (百万円)	報酬等の種類別の総額(百万円)				対象となる 役員の員数 (人)
		基本報酬	業績連動報酬	賞与	退職慰労金	
取締役	105	105	-	-	-	5
監査役(社外監査役を除く)	8	8	-	-	-	1
社外監査役	7	7	-	-	-	2

役員ごとの連結報酬等の総額等

連結報酬等の総額が1億円以上である者が存在しないため、記載しておりません。

使用人兼務役員の使用人分給与のうち重要なもの

金額が重要でないため、記載しておりません。

(5) 【株式の保有状況】

投資株式の区分の基準及び考え方

当社は、株式の価値の変動又は配当の受領によって利益を得ることを目的として保有する投資株式（純投資目的である株式投資）とそれ以外の純投資目的以外の目的である投資株式（政策保有株式）を区分しております。

保有目的が純投資目的以外の目的である投資株式

a．保有方針及び保有の合理性を検証する方法並びに個別銘柄の保有の適否に関する取締役会等における検証の内容

政策保有株式を保有するのは、取引先との安定的・長期的な取引関係の構築、業務提携、または協働ビジネス展開の円滑化及び強化等の観点から、当社グループの中長期的な企業価値向上につながると判断される場合としております。

保有する個々の政策保有株式については、取締役会において、毎年、その保有目的との整合性や、保有に伴う便益及びリスクが当社の資本コストに見合っているか等を具体的に検証しております。検証にあたっては、取引関係の重要度や協業によるシナジーといった定性的な評価に加え、取引額や収益への貢献度などの定量的な効果も総合的に勘案し、保有継続の適否を判断しております。その結果、保有の合理性が認められないと判断した場合は、当該株式の縮減を進める方針です。

b．銘柄数及び貸借対照表計上額

	銘柄数 (銘柄)	貸借対照表計上額の 合計額(千円)
非上場株式	1	2,200
非上場株式以外の株式	11	435,895

(当事業年度において株式数が増加した銘柄)

	銘柄数 (銘柄)	株式数の増加に係る取得 価額の合計額(千円)	株式数の増加の理由
非上場株式	-	-	
非上場株式以外の株式	5	4,001	取引先持株会を通じた株式の取得

(注) 株式数が増加した銘柄には、株式分割による変動は含みません。

(事業年度において株式数が減少した銘柄)

	銘柄数 (銘柄)	株式数の減少に係る 売却価額の合計額(千円)
非上場株式	2	-
非上場株式以外の株式	-	-

(注) 非上場株式2銘柄の減少は、テクノグラスサービス(株)、(株)上埜タイルを、当事業年度において完全子会社化したことにより、関係会社株式に振替えたことによるものであります。

c．特定投資株式及びみなし保有株式の銘柄ごとの株式数、貸借対照表計上額等に関する情報

特定投資株式

銘柄	当事業年度	前事業年度	保有目的、定量的な保有効果 及び株式数が増加した理由	当社の株 式の保有 の有無
	株式数(株)	株式数(株)		
	貸借対照表計上額 (千円)	貸借対照表計上額 (千円)		
橋本総業ホールディングス(株)	120,032	120,032	同社は管材・住宅設備機器等を扱う専門商社であり、当社のサプライチェーンを支える不可欠なビジネスパートナーです。同社との強固な連携は、建設プロジェクトにおける資材の安定供給と最新の製品情報の入手に不可欠です。同社も当社株式を保有しており、相互の事業発展のため中長期的な協力関係を維持・強化すべく、同社株式を保有しております。	有
	151,480	141,397		
(株)三井住友フィナンシャルグループ	20,679	6,893	同社のグループ会社である株式会社三井住友銀行は、当社の主要取引銀行として、運転資金等の安定的な資金調達を支える重要なパートナーであり、緊密な協力関係を維持・強化し、当社の財務基盤の安定化と持続的成長を図るため、同社株式を保有しております。 なお、同社が2024年10月1日付で株式分割をおこなったことにより、保有株数が増加しております。	無
	86,355	62,967		
(株) L I X I L	23,055	23,055	同社は当社の主力事業である戸建住宅事業及び大型物件事業における主要な仕入先です。同社から供給を受ける高品質な製品は、当社の工事品質とブランド価値を維持する上で不可欠であり、サプライチェーンの安定化を通じた事業基盤の強化に繋がるため、同社株式を保有しております。	無
	41,960	39,504		
(株)ラックランド	30,000	30,000	同社は、当社の主力事業である住宅設備事業の主要な販売先であり、同社との強固な関係性は、当社の安定的かつ大口の収益源となっており、この関係を維持・強化するため同社株式を保有しております。	無
	39,090	60,540		
(株)長谷工コーポレーション	14,037	13,407	同社は、マンション建設においてトップクラスのシェアを誇る、当社の販売先であり、マンション業界のリーディングカンパニーである同社との取引は当社の収益基盤の安定化に不可欠であり、取引先持株会の会員として保有しており、毎月一定額を拠出していることにより、株式数が増加しております。	無
	35,464	25,104		
(株)大林組	11,907	11,907	同社は日本を代表する総合建設会社であり当社の重要な販売先であります。同社が手掛ける大規模事業等に当社の工事力が認められ継続的に採用しており、当社の安定的な大口収益源となっています。この重要なパートナーシップを維持・強化し、事業の発展を図るため、同社株式を保有しております。	無
	28,922	21,587		
T O T O(株)	5,788	5,365	同社は、当社の主力事業である戸建住宅事業及び大型物件事業における主要な仕入先です。同社から供給を受ける高品質な製品は、当社の品質とブランド価値を維持する上で不可欠です。この長期にわたる安定的な調達関係を維持・強化することが、当社の事業基盤の安定化に繋がるため、同社株式を保有しております。	無
	22,537	28,630		
明和地所(株)	10,000	10,000	同社は、首都圏を中心に「クリオ」ブランドのマンション分譲事業を展開する不動産デベロッパーであり、当社の重要な販売先です。同社との安定的な取引は当社の収益基盤の確保に繋がるため、この重要なパートナーシップを維持・発展させるべく、同社株式を保有しております。	無
	11,110	9,660		
(株)ノーリツ	4,914	4,567	同社は、当社の主力事業である住宅設備事業における主要な仕入先であり、安定的な調達関係を維持・強化のため取引先持株会の会員として保有しており、毎月一定額を拠出していることにより、株式数が増加しております。	無
	9,856	8,321		

銘柄	当事業年度	前事業年度	保有目的、定量的な保有効果 及び株式数が増加した理由	当社の株式の保有の有無
	株式数(株)	株式数(株)		
	貸借対照表計上額 (千円)	貸借対照表計上額 (千円)		
ダイキン工業(株)	444	431	同社は、当社の空調設備事業における重要な仕入先であり、安定的な調達関係を維持・強化のため取引先持株会の会員として保有しており、毎月一定額を拠出していることにより、株式数が増加しております。	無
	7,589	8,658		
京浜急行電鉄(株)	1,020	925	同社は、首都圏南部の交通インフラを担う大手私鉄であり、当社の重要な販売先です。駅舎の改修・新築工事や、駅直結の商業施設の開発プロジェクト等今後の沿線開発での事業機会の拡大に不可欠であるため、同社との強固なパートナーシップを維持・強化することが事業機会の拡大に資すると判断し、取引先持株会を通じて同社株式を保有しております。毎月一定額を拠出していることにより、株式数が増加しております。	無
	1,530	1,081		

(注) 個別の政策保有株式に関する定量的な保有効果を具体的に示すことは困難な場合がありますが、当社取締役会では、保有先との取引の重要性、協業による事業シナジー、将来の事業機会への貢献といった具体的な定性的効果を総合的に勘案し、保有の合理性を毎年検証しております。

みなし保有株式

該当事項はありません。

保有目的が純投資目的である投資株式

該当事項はありません。

第5 【経理の状況】

1 連結財務諸表及び財務諸表の作成方法について

(1) 当社の連結財務諸表は、「連結財務諸表の用語、様式及び作成方法に関する規則」(昭和51年大蔵省令第28号)に基づいて作成し、「建設業法施行規則」(昭和24年建設省令第14号)に準じて記載しております。

(2) 当社の財務諸表は、「財務諸表等の用語、様式及び作成方法に関する規則」(昭和38年大蔵省令第59号。以下「財務諸表等規則」という。)に基づいて作成しております。

なお、当社は、特例財務諸表提出会社に該当し、財務諸表等規則第127条の規定により財務諸表を作成しております。

2 監査証明について

当社は、金融商品取引法第193条の2第1項の規定に基づき、連結会計年度(2024年10月1日から2025年9月30日まで)及び事業年度(2024年10月1日から2025年9月30日まで)の連結財務諸表及び財務諸表について、太陽有限責任監査法人により監査を受けております。

3 連結財務諸表等の適正性を確保するための特段の取組について

当社は、連結財務諸表等の適正性を確保するための特段の取組を行っております。具体的には、会計基準等の内容を適切に把握し、会計基準等の変更等についての的確に対応することができる体制を整備するため、公益財団法人財務会計基準機構へ加入するとともに、会計基準等の変更等に関するセミナー等に参加しております。

1 【連結財務諸表等】

(1) 【連結財務諸表】

【連結貸借対照表】

(単位：千円)

	前連結会計年度 (2024年 9 月30日)	当連結会計年度 (2025年 9 月30日)
資産の部		
流動資産		
現金及び預金	12,361,726	13,124,840
受取手形・完成工事未収入金等	¹ 14,242,779	¹ 13,933,816
商品	1,037,875	1,156,448
未成工事支出金	⁵ 2,844,504	⁵ 2,892,134
販売用不動産	334,551	54,713
その他	1,654,789	1,766,321
貸倒引当金	18,630	17,986
流動資産合計	32,457,597	32,910,289
固定資産		
有形固定資産		
建物及び構築物	³ 5,385,010	³ 5,594,480
減価償却累計額	4,099,383	4,196,167
建物及び構築物（純額）	1,285,627	1,398,312
機械装置及び運搬具	88,310	126,813
減価償却累計額	82,237	115,489
機械装置及び運搬具（純額）	6,072	11,323
工具、器具及び備品	691,673	644,618
減価償却累計額	602,640	545,171
工具、器具及び備品（純額）	89,032	99,447
土地	³ 5,145,617	³ 5,144,932
リース資産	165,351	164,356
減価償却累計額	96,332	95,664
リース資産（純額）	69,019	68,692
建設仮勘定	-	948
有形固定資産合計	6,595,368	6,723,655
無形固定資産		
のれん	278,416	207,169
その他	151,469	280,473
無形固定資産合計	429,886	487,642
投資その他の資産		
投資有価証券	³ 2,222,055	³ 2,109,507
長期貸付金	5,000	5,000
退職給付に係る資産	894,297	1,189,517
繰延税金資産	336,576	323,509
その他	² 2,144,721	² 3,859,203
貸倒引当金	123,953	126,763
投資その他の資産合計	5,478,697	7,359,972
固定資産合計	12,503,953	14,571,271
資産合計	44,961,550	47,481,560

(単位：千円)

	前連結会計年度 (2024年9月30日)	当連結会計年度 (2025年9月30日)
負債の部		
流動負債		
支払手形・工事未払金等	3 9,648,651	3 9,624,933
ファクタリング未払金	4,469,798	4,468,194
短期借入金	3 230,955	3 215,000
リース債務	25,199	26,723
未払法人税等	356,269	821,906
未成工事受入金	1 1,378,213	1 1,080,449
完成工事補償引当金	70,841	67,143
工事損失引当金	5 57,509	5 51,763
その他	2,270,283	3,075,348
流動負債合計	18,507,721	19,431,463
固定負債		
長期借入金	3 116,250	3 101,250
リース債務	50,377	48,504
繰延税金負債	163,399	293,039
役員退職慰労未払金	364,238	385,044
退職給付に係る負債	127,044	114,089
その他	769,187	809,241
固定負債合計	1,590,496	1,751,168
負債合計	20,098,217	21,182,631
純資産の部		
株主資本		
資本金	896,350	896,350
資本剰余金	1,360,916	1,404,916
利益剰余金	21,969,467	23,115,513
自己株式	33,730	13,230
株主資本合計	24,193,002	25,403,548
その他の包括利益累計額		
その他有価証券評価差額金	304,417	396,455
退職給付に係る調整累計額	365,912	498,924
その他の包括利益累計額合計	670,329	895,379
純資産合計	24,863,332	26,298,928
負債純資産合計	44,961,550	47,481,560

【連結損益計算書及び連結包括利益計算書】

【連結損益計算書】

(単位：千円)

	前連結会計年度 (自 2023年10月 1 日 至 2024年 9 月30日)	当連結会計年度 (自 2024年10月 1 日 至 2025年 9 月30日)
売上高	1 89,782,840	1 92,272,175
売上原価	2, 3 76,878,860	2, 3 78,647,029
売上総利益	12,903,980	13,625,145
販売費及び一般管理費	4 10,732,719	4 11,093,295
営業利益	2,171,260	2,531,850
営業外収益		
受取利息	6,294	12,335
受取配当金	42,679	45,393
仕入割引	124,465	137,531
不動産賃貸料	115,692	115,710
その他	76,922	144,063
営業外収益合計	366,055	455,035
営業外費用		
支払利息	13,863	19,433
支払手数料	5,388	14,504
不動産賃貸原価	38,176	39,132
寄付金	-	61,000
その他	2,028	3,307
営業外費用合計	59,457	137,378
経常利益	2,477,857	2,849,507
特別利益		
固定資産売却益	5 2,850	5 4,880
投資有価証券売却益	6 126,972	6 36,966
特別利益合計	129,822	41,846
特別損失		
抱合せ株式消滅差損	7 247,429	7 33,203
固定資産除却損	8 1,576	8 11,225
特別損失合計	249,006	44,428
税金等調整前当期純利益	2,358,673	2,846,925
法人税、住民税及び事業税	827,985	1,138,097
法人税等調整額	261,738	29,559
法人税等合計	1,089,724	1,167,656
当期純利益	1,268,949	1,679,268
親会社株主に帰属する当期純利益	1,268,949	1,679,268

【連結包括利益計算書】

(単位：千円)

	前連結会計年度 (自 2023年10月 1 日 至 2024年 9 月30日)	当連結会計年度 (自 2024年10月 1 日 至 2025年 9 月30日)
当期純利益	1,268,949	1,679,268
その他の包括利益		
その他有価証券評価差額金	528	92,037
退職給付に係る調整額	29,656	133,012
その他の包括利益合計	29,128	225,049
包括利益	1,298,078	1,904,318
(内訳)		
親会社株主に係る包括利益	1,298,078	1,904,318
非支配株主に係る包括利益	-	-

【連結株主資本等変動計算書】

前連結会計年度(自 2023年10月 1 日 至 2024年 9 月30日)

(単位：千円)

	株主資本					その他の包括利益累計額			純資産合計
	資本金	資本剰余金	利益剰余金	自己株式	株主資本合計	その他の有価証券評価差額金	退職給付に係る調整累計額	その他の包括利益累計額合計	
当期首残高	896,350	1,360,916	21,314,702	33,652	23,538,316	304,945	336,255	641,201	24,179,517
当期変動額									
剰余金の配当			497,328		497,328				497,328
親会社株主に帰属する当期純利益			1,268,949		1,268,949				1,268,949
自己株式の取得				78	78				78
新規連結に伴う利益剰余金の変動			112,284		112,284				112,284
会社分割による減少			4,572		4,572				4,572
株主資本以外の項目の当期変動額（純額）						528	29,656	29,128	29,128
当期変動額合計	-	-	654,764	78	654,686	528	29,656	29,128	683,814
当期末残高	896,350	1,360,916	21,969,467	33,730	24,193,002	304,417	365,912	670,329	24,863,332

当連結会計年度(自 2024年10月 1 日 至 2025年 9 月30日)

(単位：千円)

	株主資本					その他の包括利益累計額			純資産合計
	資本金	資本剰余金	利益剰余金	自己株式	株主資本合計	その他の有価証券評価差額金	退職給付に係る調整累計額	その他の包括利益累計額合計	
当期首残高	896,350	1,360,916	21,969,467	33,730	24,193,002	304,417	365,912	670,329	24,863,332
当期変動額									
剰余金の配当			533,222		533,222				533,222
親会社株主に帰属する当期純利益			1,679,268		1,679,268				1,679,268
自己株式の処分		44,000		20,500	64,500				64,500
株主資本以外の項目の当期変動額（純額）						92,037	133,012	225,049	225,049
当期変動額合計	-	44,000	1,146,046	20,500	1,210,546	92,037	133,012	225,049	1,435,595
当期末残高	896,350	1,404,916	23,115,513	13,230	25,403,548	396,455	498,924	895,379	26,298,928

【連結キャッシュ・フロー計算書】

(単位：千円)

	前連結会計年度 (自 2023年10月1日 至 2024年9月30日)	当連結会計年度 (自 2024年10月1日 至 2025年9月30日)
営業活動によるキャッシュ・フロー		
税金等調整前当期純利益	2,358,673	2,846,925
減価償却費	213,094	215,241
のれん償却額	71,247	71,247
抱合せ株式消滅差損益(は益)	247,429	33,203
投資有価証券売却損益(は益)	126,972	36,966
貸倒引当金の増減額(は減少)	9,242	2,167
工事損失引当金の増減額(は減少)	9,762	5,745
退職給付に係る資産の増減額(は増加)	140,419	295,219
退職給付に係る負債の増減額(は減少)	56,665	120,057
受取利息及び受取配当金	48,974	57,729
支払利息	13,863	19,433
売上債権の増減額(は増加)	614,309	58,079
破産更生債権等の増減額(は増加)	527	11,602
棚卸資産の増減額(は増加)	358,982	120,630
その他の流動資産の増減額(は増加)	15,546	44,250
仕入債務の増減額(は減少)	521,089	102,003
その他の流動負債の増減額(は減少)	547,182	753,166
その他	19,311	43,014
小計	3,576,483	3,729,649
利息及び配当金の受取額	35,185	46,533
利息の支払額	13,863	19,965
法人税等の支払額	936,245	700,562
法人税等の還付額	163,464	90,984
営業活動によるキャッシュ・フロー	2,825,025	3,146,639
投資活動によるキャッシュ・フロー		
定期預金の預入による支出	26,000	3,600
定期預金の払戻による収入	24,000	74,320
有形固定資産の取得による支出	121,847	234,752
有形固定資産の売却による収入	40,454	3,965
無形固定資産の取得による支出	75,352	177,689
投資有価証券の取得による支出	137,295	204,818
投資有価証券の売却による収入	336,788	257,127
貸付けによる支出	893,580	28,940
貸付金の回収による収入	239,739	21,796
非連結子会社株式の取得による支出	1,132	1,505,973
その他	27,510	32,396
投資活動によるキャッシュ・フロー	641,735	1,830,961

(単位：千円)

	前連結会計年度 (自 2023年10月1日 至 2024年9月30日)	当連結会計年度 (自 2024年10月1日 至 2025年9月30日)
財務活動によるキャッシュ・フロー		
長期借入金の返済による支出	115,583	30,955
自己株式の取得による支出	78	-
自己株式の処分による収入	-	64,500
配当金の支払額	497,273	538,845
その他	27,147	28,709
財務活動によるキャッシュ・フロー	640,082	534,009
現金及び現金同等物の増減額（は減少）	1,543,207	781,668
現金及び現金同等物の期首残高	10,166,176	12,184,132
連結の範囲の変更に伴う現金及び現金同等物の増減額（は減少）	² 240,488	-
非連結子会社との合併に伴う現金及び現金同等物の増加額	234,259	37,745
現金及び現金同等物の期末残高	¹ 12,184,132	¹ 13,003,546

【注記事項】

(連結財務諸表作成のための基本となる重要な事項)

1 連結の範囲に関する事項

(1) 連結子会社の数 8社

連結子会社の名称

株式会社アベルコ
温調技研株式会社
株式会社インテルグロー
株式会社今村
株式会社アルティス
株式会社マニックス
株式会社Maristo
株式会社ミック

(2) 主要な非連結子会社の名称等

AVELCO VIETNAM Co.,Ltd.
株式会社ウイルパーソン
中央窯業株式会社
株式会社アイナボ物流
株式会社リステージ
テクノグラスサービス株式会社
株式会社上埜タイル

連結の範囲から除いた理由

非連結子会社は小規模会社であり、総資産、売上高、当期純損益（持分に見合う額）及び利益剰余金（持分に見合う額）等は、いずれも連結財務諸表に重要な影響を及ぼしていないためであります。

2 持分法の適用に関する事項

持分法を適用している非連結子会社又は関連会社はありません。なお、非連結子会社は小規模会社であり、当期純損益（持分に見合う額）及び利益剰余金（持分に見合う額）等からみて、持分法の対象から除いても連結財務諸表に及ぼす影響が軽微であり、かつ全体としても重要性がないため、持分法適用範囲から除外しております。

3 連結子会社の事業年度等に関する事項

すべての連結子会社の事業年度の末日は、連結決算日と一致しております。

4 会計方針に関する事項

(1) 重要な資産の評価基準及び評価方法

有価証券

a 満期保有目的の債券

償却原価法(定額法)

b その他の有価証券

市場価格のない株式等以外のもの

時価法(評価差額は、全部純資産直入法により処理し、売却原価は移動平均法により算定)

市場価格のない株式等

移動平均法による原価法

棚卸資産

a 商品

総平均法による原価法（貸借対照表価額は収益性の低下に基づく簿価切下げの方法により算定）

b 未成工事支出金

個別法による原価法

c 材料貯蔵品

最終仕入原価法による原価法（貸借対照表価額は収益性の低下に基づく簿価切下げの方法により算定）

(2) 重要な減価償却資産の減価償却の方法

有形固定資産（リース資産を除く）

定率法

ただし、1998年4月1日以降に取得した建物（建物附属設備を除く。）並びに2016年4月1日以降に取得の建物附属設備及び構築物については、定額法を採用しております。

なお、主な耐用年数は次のとおりであります。

建物及び構築物	3～50年
機械装置及び運搬具	4年
工具、器具及び備品	2～20年

無形固定資産（リース資産を除く）

自社利用のソフトウェアについては、社内における利用可能期間（5年）に基づく定額法を採用しております。

リース資産

所有権移転外ファイナンス・リース取引に係るリース資産

リース期間を耐用年数とし、残存価額を零とする定額法を採用しております。

(3) 重要な引当金の計上基準

貸倒引当金

債権の貸倒れによる損失に備えるため、一般債権については貸倒実績率により、貸倒懸念債権等特定の債権については個別に回収可能性を勘案し、回収不能見込額を計上しております。

完成工事補償引当金

完成工事に係る瑕疵担保の支出に備えるため、瑕疵担保期間内の補修費用見積額を計上しております。

工事損失引当金

受注工事の将来の損失に備えるため、工事損失の発生が見込まれ、かつ、その金額を合理的に見積ることのできる工事について、その損失見積額を計上しております。

(4) 退職給付に係る会計処理の方法

退職給付見込額の期間帰属方法

退職給付債務の算定にあたり、退職給付見込額を当連結会計年度末までの期間に帰属させる方法については、給付算定式基準によっております。

数理計算上の差異及び過去勤務費用の費用処理方法

過去勤務費用は、その発生時における、従業員の平均残存勤務期間以内の一定の年数（10年）による定額法により、按分した額を費用処理しております。

数理計算上の差異は、各連結会計年度の発生時における、従業員の平均残存勤務期間以内の一定の年数（10年）による定額法により、按分した額をそれぞれ発生の翌連結会計年度から費用処理しております。

未認識数理計算上の差異の会計処理方法

未認識数理計算上の差異及び未認識過去勤務費用については、税効果を調整の上、純資産の部におけるその他の包括利益累計額の退職給付に係る調整累計額に計上しております。

(5) 重要な収益及び費用の計上基準

商品の販売に関する収益認識

商品の販売については、財又は財に紐づけられるサービスに対する支配が主として一時点で顧客に移転します。商品の販売は、日本国内からの出荷取引によるものが大部分であるため、出荷から着荷までの期間が短いことから、顧客に対して商品を出荷した時に収益を認識しております。

また、一部の取引について、従来は、顧客から受け取る対価の総額を収益として認識していましたが、顧客への財又はサービスの提供における当社グループの役割が代理人に該当する取引については、顧客から受け取る額から仕入先に支払う額を控除した純額で収益を認識することとしております。

工事契約等に基づく収益認識

工事契約等に基づく収益認識においては、一定の期間にわたり充足される履行義務については、履行義務の充足に係る進捗度を見積り、当該進捗度に基づき一定の期間にわたり収益を認識しております。進捗度の見積方法につきましては、見積総原価に対する発生原価の割合（インプット法）を採用しております。なお、期間がごく短い工事契約については代替的な取扱いを適用し、完全に履行義務を充足した時点で収益を認識しております。

(6) のれんの償却方法及び償却期間

効果の発現する期間を合理的に見積り、当該期間にわたり均等償却しております。

(7) 連結キャッシュ・フロー計算書における資金の範囲

手許現金、随時引き出し可能な預金及び容易に換金可能であり、かつ、価値の変動について僅少のリスクしか負わない取得日から３ヶ月以内に償還期限の到来する短期投資からなっております。

(重要な会計上の見積り)

1 一定期間にわたり認識する売上高の計上

(1)当連結会計年度の連結財務諸表に計上した金額

(単位：千円)

	前連結会計年度	当連結会計年度
売上高	6,234,231	6,040,961

(2)識別した項目に係る重要な会計上の見積りの内容に関する情報

主に大型物件事業セグメントにおいて、一定の期間にわたり充足される履行義務については、履行期間がごく短い工事契約を除き、履行義務の充足に係る進捗度を見積り、当該進捗度に基づき一定の期間にわたり収益を認識しております。当該収益の認識にあたっては、工事契約について、当事者間で合意された実質的な取引の単位に基づいて、工事収益総額、工事原価総額及び決算日における工事進捗度を合理的に見積り、これに応じて当連結会計年度の工事収益を計上しております。進捗度の見積方法につきましては、見積総原価に対する発生原価の割合（インプット法）を採用しております。

毎月の会議体において、適時に工事案件ごとの見積総原価や予定工事期間の見直しを実施する等の管理を行う内部統制の整備・運用が図られており、工事原価管理の精度向上、施工品質管理等の体制充実を図っております。工事収益総額及び工事原価総額は、工事契約に基づいたものであり、顧客からの要望に対応する仕様を満たすため、必要となる原材料や人員、完成するまでの期間等を考慮して見積っておりますが、工事途中の設計変更や手直し工事、原材料価格の高騰等による予測が困難な追加原価等の発生により、工事原価総額等の見直しが行われる場合があります。

一定期間にわたり認識する売上高は会計上の見積りの不確実性を伴っており、工事途中の設計変更や原材料価格の高騰などの要因により見積りの前提が変わることにより、発生工事原価総額が変動した場合には、当社グループの業績に影響を及ぼす可能性があります。

2 工事損失引当金の計上

(1)当連結会計年度の連結財務諸表に計上した金額

(単位：千円)

	前連結会計年度	当連結会計年度
工事損失引当金	57,509	51,763

(2)識別した項目に係る重要な会計上の見積りの内容に関する情報

受注工事の将来の損失に備えるため、工事損失の発生が見込まれ、かつ、その金額を合理的に見積ることのできる工事について、その損失見積額を計上しています。

工事損失引当金は会計上の見積りの不確実性を伴っており、工事途中の設計変更や原材料価格の高騰などの要因により見積りの前提が変わることにより、発生工事原価総額が変動した場合には、当社グループの業績に影響を及ぼす可能性があります。

(会計方針の変更)

（「法人税、住民税及び事業税等に関する会計基準」等の適用）

「法人税、住民税及び事業税等に関する会計基準」（企業会計基準第27号2022年10月28日。以下「2022年改正会計基準」という。）等を当連結会計年度の期首から適用しております。

法人税等の計上区分（その他の包括利益に対する課税）に関する改正については、2022年改正会計基準第20 - 3項ただし書きに定める経過的な取扱い及び「税効果会計に係る会計基準の適用指針」（企業会計基準適用指針第28号2022年10月28日。以下「2022年改正適用指針」という。）第65 - 2項(2)ただし書きに定める経過的な取扱いに従っております。なお、当該会計方針の変更による連結財務諸表への影響はありません。

また、連結会社間における子会社株式等の売却に伴い生じた売却損益を税務上繰り延べる場合の連結財務諸表における取扱いの見直しに関連する改正については、2022年改正適用指針を当連結会計年度の期首から適用しております。当該会計方針の変更は、遡及適用され、前連結会計年度については遡及適用後の連結財務諸表となっております。なお、当該会計方針の変更による前連結会計年度の連結財務諸表への影響はありません。

(連結貸借対照表関係)

- 1 受取手形・完成工事未収入金等のうち、顧客との契約から生じた債権及び契約資産の金額、未成工事受入金のうち、契約負債の金額は、連結財務諸表「注記事項(収益認識関係)3 顧客との契約に基づく履行義務の充足と当該契約から生じるキャッシュ・フローとの関係並びに当連結会計年度末において存在する顧客との契約から翌連結会計年度以降に認識されると見込まれる収益の金額及び時期に関する情報」に記載のとおりであります。
- 2 非連結子会社及び関連会社に対するものは、次のとおりであります。

	前連結会計年度 (2024年9月30日)	当連結会計年度 (2025年9月30日)
その他(関係会社株式)	535,665千円	2,200,856千円

3 担保資産及び担保付債務

担保に供している資産並びに担保付債務は以下のとおりであります。

(イ) 担保に供している資産

	前連結会計年度 (2024年9月30日)	当連結会計年度 (2025年9月30日)
建物	200,248千円	188,815千円
土地	262,836千円	262,836千円
投資有価証券	23,686千円	26,078千円
合計	486,770千円	477,730千円

(ロ) 上記に対応する債務

	前連結会計年度 (2024年9月30日)	当連結会計年度 (2025年9月30日)
支払手形・工事未払金等	710,392千円	795,669千円
短期借入金	15,000千円	15,000千円
長期借入金	116,250千円	101,250千円
合計	841,642千円	911,919千円

4 特定融資枠契約(借手側)

当社グループは、運転資金の効率的な調達を行うため主要取引金融機関と特定融資枠契約を締結しております。

	前連結会計年度 (2024年9月30日)	当連結会計年度 (2025年9月30日)
特定融資枠契約の総額	3,000,000千円	3,000,000千円
借入実行残高	- 千円	- 千円
差引額	3,000,000千円	3,000,000千円

- 5 損失の発生が見込まれる工事契約に係る未成工事支出金と工事損失引当金は、相殺せずに両建てで表示しております。

損失の発生が見込まれる工事契約に係る未成工事支出金のうち、工事損失引当金に対応する額

	前連結会計年度 (2024年9月30日)	当連結会計年度 (2025年9月30日)
未成工事支出金	15,820千円	22,390千円

(連結損益計算書関係)

1 顧客との契約から生じる収益

売上高については、顧客との契約から生じる収益及びそれ以外の収益を区分して記載しておりません。顧客との契約から生じる収益の金額は、連結財務諸表「注記事項（収益認識関係）1.顧客との契約から生じる収益を分解した情報」に記載しております。

2 売上原価に含まれている工事損失引当金繰入額は、次のとおりであります。

前連結会計年度 (自 2023年10月1日 至 2024年9月30日)	当連結会計年度 (自 2024年10月1日 至 2025年9月30日)
9,762千円	5,745千円

3 期末棚卸高は収益性の低下による簿価切下後の金額であり、次の棚卸資産評価損が売上原価に含まれております。

前連結会計年度 (自 2023年10月1日 至 2024年9月30日)	当連結会計年度 (自 2024年10月1日 至 2025年9月30日)
4,605千円	10,498千円

4 販売費及び一般管理費のうち主要な費目及び金額は、次のとおりであります。

	前連結会計年度 (自 2023年10月1日 至 2024年9月30日)	当連結会計年度 (自 2024年10月1日 至 2025年9月30日)
運賃及び荷造費	678,748千円	786,333千円
給料及び手当	4,008,648千円	3,994,829千円
退職給付費用	156,756千円	169,347千円
賞与	1,110,323千円	1,192,075千円
貸倒引当金繰入額	23,241千円	15,102千円
減価償却費	180,270千円	180,090千円

5 固定資産売却益の内訳は、次のとおりであります。

	前連結会計年度 (自 2023年10月1日 至 2024年9月30日)	当連結会計年度 (自 2024年10月1日 至 2025年9月30日)
建物及び構築物	464千円	67千円
機械装置及び運搬具	816千円	1,548千円
土地	1,569千円	3,264千円
合計	2,850千円	4,880千円

6 投資有価証券売却益

前連結会計年度（自 2023年10月1日 至2024年9月30日）

当社が保有する投資有価証券の一部を売却したことにより発生したものであります。

当連結会計年度（自 2024年10月1日 至2025年9月30日）

当社が保有する投資有価証券の一部を売却したことにより発生したものであります。

7 抱合せ株式消滅差損

前連結会計年度（自 2023年10月1日 至2024年9月30日）

連結子会社である株式会社アベルコが非連結子会社である株式会社雅建装を、連結子会社である株式会社インテルグローが非連結子会社である有限会社和大タイルと株式会社K N Kホームサプライを吸収合併したことに伴い計上したものであります。

当連結会計年度（自 2024年10月1日 至2025年9月30日）

連結子会社である株式会社アベルコが非連結子会社である株式会社エスケーワイを吸収合併したことに伴い計上したものであります。

8 固定資産除却損の内訳は、次のとおりであります。

	前連結会計年度 (自 2023年10月1日 至 2024年9月30日)	当連結会計年度 (自 2024年10月1日 至 2025年9月30日)
建物及び構築物	1,366千円	10,266千円
機械装置及び運搬具	0千円	80千円
工具、器具及び備品	209千円	878千円
合計	1,576千円	11,225千円

(連結包括利益計算書関係)

その他の包括利益に係る組替調整額及び税効果額

	前連結会計年度 (自 2023年10月1日 至 2024年9月30日)	当連結会計年度 (自 2024年10月1日 至 2025年9月30日)
その他有価証券評価差額金		
当期発生額	127,484千円	180,959千円
組替調整額	126,972千円	36,966千円
法人税等及び税効果調整前	512千円	143,992千円
法人税等及び税効果額	1,041千円	51,955千円
その他有価証券評価差額金	528千円	92,037千円
退職給付に係る調整額		
当期発生額	108,284千円	262,740千円
組替調整額	65,539千円	68,506千円
法人税等及び税効果調整前	42,745千円	194,234千円
法人税等及び税効果額	13,088千円	61,222千円
退職給付に係る調整額	29,656千円	133,012千円
その他の包括利益合計	29,128千円	225,049千円

(連結株主資本等変動計算書関係)

前連結会計年度(自 2023年10月1日 至 2024年9月30日)

1 発行済株式に関する事項

株式の種類	当連結会計年度期首	増加	減少	当連結会計年度末
普通株式(株)	11,647,820	-	-	11,647,820

(注) 当社は、2024年10月1日付で普通株式1株につき2株の割合で株式分割を行っております。上記の株式数は、当該株式分割前の株式数を記載しております。

2 自己株式に関する事項

株式の種類	当連結会計年度期首	増加	減少	当連結会計年度末
普通株式(株)	82,045	61	-	82,106

(変動事由の概要)

増減数の主な内訳は、次のとおりであります。

単元未満株式の買取りによる増加 61株

(注) 当社は、2024年10月1日付で普通株式1株につき2株の割合で株式分割を行っております。上記の株式数は、当該株式分割前の株式数を記載しております。

3 新株予約権等に関する事項

該当事項はありません。

4 配当に関する事項

(1) 配当金支払額

決議	株式の種類	配当金の総額 (千円)	1株当たり配当額 (円)	基準日	効力発生日
2023年11月13日 取締役会	普通株式	242,881	21.00	2023年9月30日	2023年11月30日
2024年4月30日 取締役会	普通株式	254,447	22.00	2024年3月31日	2024年6月3日

(2) 基準日が当連結会計年度に属する配当のうち、配当の効力発生日が翌連結会計年度となるもの

決議	株式の種類	配当の原資	配当金の総額 (千円)	1株当たり 配当額(円)	基準日	効力発生日
2024年11月13日 取締役会	普通株式	利益剰余金	254,445	22.00	2024年9月30日	2024年12月2日

(注) 当社は、2024年10月1日付で普通株式1株につき2株の割合で株式分割を行っております。上記「1株当たり配当額」は、当該株式分割前の金額を記載しております。

当連結会計年度（自 2024年10月 1 日 至 2025年 9 月30日）

1 発行済株式に関する事項

株式の種類	当連結会計年度期首	増加	減少	当連結会計年度末
普通株式（株）	11,647,820	11,647,820	-	23,295,640

（変動事由の概要）

増減数の主な内訳は、次のとおりであります。

株式分割による増加 11,647,820株

2 自己株式に関する事項

株式の種類	当連結会計年度期首	増加	減少	当連結会計年度末
普通株式（株）	82,106	82,106	100,000	64,212

（変動事由の概要）

増減数の主な内訳は、次のとおりであります。

株式分割による増加 82,106株

第三者割当による自己株式の処分による減少 100,000株

3 新株予約権等に関する事項

該当事項はありません。

4 配当に関する事項

(1) 配当金支払額

決議	株式の種類	配当金の総額 (千円)	1株当たり配当額 (円)	基準日	効力発生日
2024年11月13日 取締役会	普通株式	254,445	22.00	2024年 9 月30日	2024年12月 2 日
2025年 4 月30日 取締役会	普通株式	278,777	12.00	2025年 3 月31日	2025年 6 月 2 日

（注）当社は、2024年10月 1 日付で普通株式 1 株につき 2 株の割合で株式分割を行っております。2024年 9 月30日を基準日とする配当につきましては、株式分割前の金額を記載しております。

(2) 基準日が当連結会計年度に属する配当のうち、配当の効力発生日が翌連結会計年度となるもの

決議	株式の種類	配当の原資	配当金の総額 (千円)	1株当たり 配当額(円)	基準日	効力発生日
2025年11月13日 取締役会	普通株式	利益剰余金	325,239	14.00	2025年 9 月30日	2025年12月 1 日

(連結キャッシュ・フロー計算書関係)

1 現金及び現金同等物の期末残高と連結貸借対照表に掲記されている科目の金額との関係は、次のとおりであります。

	前連結会計年度 (自 2023年10月1日 至 2024年9月30日)	当連結会計年度 (自 2024年10月1日 至 2025年9月30日)
現金及び預金勘定	12,361,726千円	13,124,840千円
預入期間が3か月を超える定期預金	177,594千円	121,294千円
現金及び現金同等物	12,184,132千円	13,003,546千円

2 連結の範囲の変更により新たに連結子会社となった会社の資産及び負債の主な内訳

前連結会計年度(自 2023年10月1日 至 2024年9月30日)

当連結会計年度より、非連結子会社であった株式会社ミックを、重要性の観点から連結の範囲に含めております。

連結の範囲に含めたことに伴い増加した資産及び負債の金額は以下のとおりであります。

流動資産	643,587 千円
固定資産	52,411 千円
資産合計	695,999 千円
流動負債	154,959 千円
固定負債	- 千円
負債合計	154,959 千円

なお、連結の範囲に含めたことに伴い増加した現金及び現金同等物の金額は、「連結の範囲の変更に伴う現金及び現金同等物の増加額(は減少)」に含めて表示しております。

当連結会計年度(自 2024年10月1日 至 2025年9月30日)

該当事項はありません。

(金融商品関係)

1 金融商品の状況に関する事項

(1) 金融商品に対する取組方針

当社グループは、資金運用については短期的な預金、比較的安全性の高い金融資産等に限定し、また、資金調達については銀行借入による方針であります。

(2) 金融商品の内容及びそのリスク並びにリスク管理体制

営業債権である受取手形・完成工事未収入金等は、顧客の信用リスクに晒されております。当該リスクについては、債権管理規程に沿ってリスク低減を図っております。

投資有価証券は主に株式であります。これらは市場価格変動リスクに晒されております。当該リスクについては、定期的に時価の把握をすることで、リスク軽減を図っております。

営業債務である支払手形・工事未払金等及びファクタリング未払金は、そのほとんどが5ヶ月以内の支払期日であります。

(3) 金融商品の時価等に関する事項についての補足説明

金融商品の時価の算定においては変動要因を織り込んでいるため、異なる前提条件等を採用することにより、当該価額が変動することがあります。

2 金融商品の時価等に関する事項

連結貸借対照表計上額、時価及びこれらの差額については、次のとおりであります。

前連結会計年度(2024年9月30日)

	連結貸借対照表計上額 (千円)	時価 (千円)	差額 (千円)
(1) 投資有価証券			
その他有価証券	1,966,733	1,966,733	-
資産計	1,966,733	1,966,733	-
(2) 長期借入金	116,250	115,710	539
負債計	116,250	115,710	539

1 「現金及び預金」「受取手形・完成工事未収入金等」「支払手形・工事未払金等」「ファクタリング未払金」「短期借入金」については、現金であること及び短期間で決済されるため時価が帳簿価額に近似することから、記載を省略しております。

2 市場価格のない株式等(連結貸借対照表計上額255,322千円)は、「(1) 投資有価証券 その他有価証券」には含めておりません。

当連結会計年度(2025年9月30日)

	連結貸借対照表計上額 (千円)	時価 (千円)	差額 (千円)
(1) 投資有価証券			
その他有価証券	2,106,557	2,106,557	-
資産計	2,106,557	2,106,557	-
(2) 長期借入金	101,250	99,983	1,266
負債計	101,250	99,983	1,266

1 「現金及び預金」「受取手形・完成工事未収入金等」「支払手形・工事未払金等」「ファクタリング未払金」「短期借入金」については、現金であること及び短期間で決済されるため時価が帳簿価額に近似することから、記載を省略しております。

2 市場価格のない株式等(連結貸借対照表計上額2,950千円)は、「(1) 投資有価証券 その他有価証券」には含めておりません。

(注1) 金銭債権の連結決算日後の償還予定額

前連結会計年度(2024年9月30日)

	1年以内 (千円)	1年超5年以内 (千円)	5年超10年以内 (千円)	10年超 (千円)
(1) 現金及び預金	12,361,726	-	-	-
(2) 受取手形・完成工事未収入金等	12,921,183	-	-	-
合計	25,282,910	-	-	-

受取手形・完成工事未収入金等に係る貸倒引当金を控除しております。

当連結会計年度(2025年9月30日)

	1年以内 (千円)	1年超5年以内 (千円)	5年超10年以内 (千円)	10年超 (千円)
(1) 現金及び預金	13,124,840	-	-	-
(2) 受取手形・完成工事未収入金等	13,916,506	-	-	-
合計	27,041,346	-	-	-

受取手形・完成工事未収入金等に係る貸倒引当金を控除しております。

(注2) 借入金の連結決算日後の返済予定額

前連結会計年度(2024年9月30日)

	1年以内 (千円)	1年超 2年以内 (千円)	2年超 3年以内 (千円)	3年超 4年以内 (千円)	4年超 5年以内 (千円)	5年超 (千円)
(1) 短期借入金	230,955	-	-	-	-	-
(2) 長期借入金	-	15,000	15,000	86,250	-	-
合計	230,955	15,000	15,000	86,250	-	-

当連結会計年度(2025年9月30日)

	1年以内 (千円)	1年超 2年以内 (千円)	2年超 3年以内 (千円)	3年超 4年以内 (千円)	4年超 5年以内 (千円)	5年超 (千円)
(1) 短期借入金	215,000	-	-	-	-	-
(2) 長期借入金	-	15,000	86,250	-	-	-
合計	215,000	15,000	86,250	-	-	-

3 金融商品の時価のレベルごとの内訳等に関する事項

金融商品の時価を、時価の算定に用いたインプットの観察可能性及び重要性に応じて、以下の3つのレベルに分類しております。

レベル1の時価：同一の資産又は負債の活発な市場における（無調整の）相場価格により算定した時価

レベル2の時価：レベル1のインプット以外の直接又は間接的に観察可能なインプットを用いて算定した時価

レベル3の時価：重要な観察できないインプットを使用して算定した時価

時価の算定に重要な影響を与えるインプットを複数使用している場合には、それらのインプットがそれぞれ属するレベルのうち、時価の算定における優先順位が最も低いレベルに時価を分類しております。

(1)時価で連結貸借対照表に計上している金融商品

前連結会計年度（2024年9月30日）

区分	時価（千円）			
	レベル1	レベル2	レベル3	合計
投資有価証券				
株式	747,485	-	-	747,485
その他	-	1,219,247	-	1,219,247
資産計	747,485	1,219,247	-	1,966,733

当連結会計年度（2025年9月30日）

区分	時価（千円）			
	レベル1	レベル2	レベル3	合計
投資有価証券				
株式	850,289	-	-	850,289
債券	-	96,594	-	96,594
その他	-	1,159,673	-	1,159,673
資産計	850,289	1,256,267	-	2,106,557

(2)時価で連結貸借対照表に計上している金融商品以外の金融商品

前連結会計年度（2024年9月30日）

区分	時価（千円）			
	レベル1	レベル2	レベル3	合計
長期借入金	-	115,710	-	115,710
負債計	-	115,710	-	115,710

当連結会計年度（2025年9月30日）

区分	時価（千円）			
	レベル1	レベル2	レベル3	合計
長期借入金	-	99,983	-	99,983
負債計	-	99,983	-	99,983

（注）時価の算定に用いた評価技法及び時価の算定に係るインプットの説明

投資有価証券

上場株式の時価は、相場価格を用いて評価しております。上場株式は活発な市場で取引されているため、その時価をレベル1の時価に分類しております。

一方で、当社が保有している投資信託等は、市場での取引頻度が低く活発な市場における相場価格とは認められないため、その時価をレベル2の時価に分類しております。

長期借入金

元利金の合計額を同様の新規借入を行った場合に想定される利率で割り引いて算定する方法によっており、レベル2の時価に分類しております。

(有価証券関係)

1 その他有価証券

前連結会計年度(2024年9月30日)

	連結貸借対照表 計上額 (千円)	取得原価 (千円)	差額 (千円)
連結貸借対照表計上額が取得原価を超えるもの			
(1)株式	663,599	333,382	330,217
(2)債券			
国債・地方債等	-	-	-
社債	-	-	-
その他	-	-	-
(3)その他	1,161,194	990,581	170,613
小計	1,824,793	1,323,963	500,830
連結貸借対照表計上額が取得原価を超えないもの			
(1)株式	83,886	94,880	10,994
(2)債券			
国債・地方債等	-	-	-
社債	-	-	-
その他	-	-	-
(3)その他	58,053	60,223	2,169
小計	141,939	155,103	13,164
合計	1,966,733	1,479,067	487,666

(注) 非上場株式(連結貸借対照表計上額255,322千円)については、市場価格がない株式等であるため、上表の「その他有価証券」には含めておりません。

当連結会計年度(2025年9月30日)

	連結貸借対照表 計上額 (千円)	取得原価 (千円)	差額 (千円)
連結貸借対照表計上額が取得原価を超えるもの			
(1)株式	786,012	373,139	412,872
(2)債券			
国債・地方債等	-	-	-
社債	-	-	-
その他	-	-	-
(3)その他	1,016,853	787,766	229,086
小計	1,802,865	1,160,906	641,959
連結貸借対照表計上額が取得原価を超えないもの			
(1)株式	64,277	69,780	5,503
(2)債券			
国債・地方債等	-	-	-
社債	96,594	99,460	2,865
その他	-	-	-
(3)その他	142,820	144,604	1,783
小計	303,691	313,844	10,153
合計	2,106,557	1,474,750	631,806

(注) 非上場株式(連結貸借対照表計上額2,950千円)については、市場価格がない株式等であるため、上表の「その他有価証券」には含めておりません。

2 連結会計年度中に売却したその他有価証券

前連結会計年度(自 2023年10月1日 至 2024年9月30日)

区分	売却額 (千円)	売却益の合計額 (千円)	売却損の合計額 (千円)
株式	39,329	29,513	-
その他	297,458	97,458	-
合計	336,788	126,972	-

当連結会計年度(自 2024年10月1日 至 2025年9月30日)

区分	売却額 (千円)	売却益の合計額 (千円)	売却損の合計額 (千円)
その他	257,127	36,966	-
合計	257,127	36,966	-

(退職給付関係)

1 採用している退職給付制度の概要

当社及び一部の連結子会社（株式会社アベルコ及び温調技研株式会社）は、確定給付型の制度として、確定給付企業年金制度及び退職一時金制度を設けており、確定拠出型制度として確定拠出年金制度を設けております。また、一部の連結子会社（株式会社インテルグロー及び株式会社今村）は、確定給付型の制度として、退職一時金制度を設けており、給付額の一部を特定退職金共済制度または、中小企業退職金共済制度からの支給額で充当しております。

また、上記以外に従業員の退職金等に際して割増退職金を支払う場合があります。

なお、一部の連結子会社（株式会社インテルグロー、株式会社今村）が有する退職一時金制度は、簡便法により退職給付に係る負債及び退職給付費用を計算しております。

2 確定給付制度

(1) 退職給付債務の期首残高と期末残高の調整表

	前連結会計年度 (自 2023年10月1日 至 2024年9月30日)	当連結会計年度 (自 2024年10月1日 至 2025年9月30日)
退職給付債務の期首残高	1,991,375 千円	2,044,445 千円
勤務費用	177,450 千円	154,675 千円
利息費用	13,617 千円	15,147 千円
数理計算上の差異の発生額	52,423 千円	112,583 千円
退職給付の支払額	190,422 千円	159,463 千円
退職給付債務の期末残高	2,044,445 千円	1,942,221 千円

(注) 簡便法を適用した制度を含みます。

(2) 年金資産の期首残高と期末残高の調整表

	前連結会計年度 (自 2023年10月1日 至 2024年9月30日)	当連結会計年度 (自 2024年10月1日 至 2025年9月30日)
年金資産の期首残高	2,645,218 千円	2,811,698 千円
期待運用収益	19,045 千円	22,212 千円
数理計算上の差異の発生額	160,708 千円	150,157 千円
事業主からの拠出額	164,713 千円	167,249 千円
退職給付の支払額	177,987 千円	133,669 千円
年金資産の期末残高	2,811,698 千円	3,017,648 千円

(3) 退職給付債務及び年金資産の期末残高と連結貸借対照表に計上された退職給付に係る負債及び退職給付に係る資産の調整表

	前連結会計年度 (2024年9月30日)	当連結会計年度 (2025年9月30日)
積立型制度の退職給付債務	1,917,401 千円	1,828,132 千円
年金資産	2,811,698 千円	3,017,649 千円
	894,297 千円	1,189,517 千円
非積立型制度の退職給付債務	127,044 千円	114,089 千円
連結貸借対照表に計上された負債と資産の純額	767,252 千円	1,075,427 千円
退職給付に係る負債	127,044 千円	114,089 千円
退職給付に係る資産	894,297 千円	1,189,517 千円
連結貸借対照表に計上された負債と資産の純額	767,252 千円	1,075,427 千円

(注) 簡便法を適用した制度を含みます。

(4) 退職給付費用及びその内訳項目の金額

	前連結会計年度 (自 2023年10月 1 日 至 2024年 9月30日)	当連結会計年度 (自 2024年10月 1 日 至 2025年 9月30日)
勤務費用	138,006 千円	141,835 千円
利息費用	13,617 千円	15,147 千円
期待運用収益	19,045 千円	22,212 千円
数理計算上の差異の費用処理額	65,539 千円	68,506 千円
簡便法で計算した退職給付費用	39,444 千円	12,839 千円
確定給付制度に係る退職給付費用	106,483 千円	79,104 千円

(5) 退職給付に係る調整額

退職給付に係る調整額に計上した項目（法人税等及び税効果控除前）の内訳は次のとおりであります。

	前連結会計年度 (自 2023年10月 1 日 至 2024年 9月30日)	当連結会計年度 (自 2024年10月 1 日 至 2025年 9月30日)
数理計算上の差異	42,745 千円	194,234 千円
合計	42,745 千円	194,234 千円

(6) 退職給付に係る調整累計額

退職給付に係る調整累計額に計上した項目（法人税等及び税効果控除前）の内訳は次のとおりであります。

	前連結会計年度 (2024年 9月30日)	当連結会計年度 (2025年 9月30日)
未認識数理計算上の差異	527,403 千円	721,638 千円
合計	527,403 千円	721,638 千円

(7) 年金資産に関する事項

年金資産の主な内訳

年金資産合計に対する主な分類ごとの比率は次のとおりであります。

	前連結会計年度 (2024年 9月30日)	当連結会計年度 (2025年 9月30日)
債券	21 %	22 %
株式	35 %	38 %
一般勘定	33 %	32 %
その他	11 %	8 %
合計	100 %	100 %

長期期待運用収益率の設定方法

年金資産の長期期待運用収益率を決定するため、現在及び予想される年金資産の配分と、年金資産を構成する多様な資産からの現在及び将来期待される長期の収益率を考慮しております。

(8) 数理計算上の計算基礎に関する事項

主要な数理計算上の計算基礎

	前連結会計年度 (自 2023年10月 1 日 至 2024年 9月30日)	当連結会計年度 (自 2024年10月 1 日 至 2025年 9月30日)
割引率	0.7 %	1.5 %
長期期待運用収益率	0.7 %	1.5 %

3 確定拠出制度

当社及び連結子会社の確定拠出制度への要拠出額は次のとおりであります。

	前連結会計年度 (自 2023年10月 1 日 至 2024年 9月30日)	当連結会計年度 (自 2024年10月 1 日 至 2025年 9月30日)
	116,890 千円	126,267 千円

(税効果会計関係)

1 繰延税金資産及び繰延税金負債の発生の主な原因別の内訳

	前連結会計年度 (2024年9月30日)	当連結会計年度 (2025年9月30日)
繰延税金資産		
未払賞与	329,303千円	380,707千円
未払事業税	15,128千円	69,296千円
貸倒引当金	54,771千円	57,904千円
工事損失引当金	19,836千円	16,741千円
役員退職慰労未払金	33,287千円	34,160千円
役員退職慰労引当金	82,132千円	82,132千円
投資有価証券評価損	5,926千円	6,100千円
減損損失	48,606千円	41,371千円
繰越欠損金	108,831千円	13,247千円
その他	110,976千円	211,922千円
繰延税金資産小計	808,798千円	913,585千円
評価性引当額	291,340千円	298,847千円
繰延税金資産合計	517,458千円	614,738千円
繰延税金負債		
その他有価証券評価差額金	150,299千円	202,251千円
固定資産圧縮積立金	30,586千円	30,138千円
退職給付に係る資産	161,490千円	349,975千円
その他	1,904千円	1,904千円
繰延税金負債合計	344,281千円	584,269千円
繰延税金資産の純額	173,177千円	30,469千円

2 法定実効税率と税効果会計適用後の法人税等の負担率との差異の原因となった主な項目別の内訳

	前連結会計年度 (2024年9月30日)	当連結会計年度 (2025年9月30日)
法定実効税率	30.6 %	30.6 %
(調整)		
交際費等永久に損金に算入されない項目	5.0 %	4.3 %
賃上げ促進税制による税額控除	2.0 %	0.3 %
評価性引当額の増減	4.0 %	1.2 %
住民税均等割等	1.0 %	1.3 %
受取配当金等永久に益金に算入されない項目	0.1 %	0.1 %
連結子会社の適用税率差異	3.6 %	3.5 %
抱合せ株式消滅差損	0.9 %	0.4 %
税務調査による影響	4.6 %	- %
その他	1.5 %	0.0 %
税効果会計適用後の法人税等の負担率	46.2 %	41.0 %

3 法人税等の税率の変更による繰延税金資産及び繰延税金負債の金額の修正

「所得税法等の一部を改正する法律」(令和7年法律第13号)が2025年3月31日に国会で成立したことに伴い、2026年4月1日以後開始する連結会計年度より、「防衛特別法人税」の課税が行われることになりました。

これに伴い、2026年10月1日に開始する連結会計年度以降に解消が見込まれる一時差異に係る繰延税金資産及び繰延税金負債については、法定実効税率を30.6%から31.5%に変更し計算しております。この税率変更による影響額は軽微であります。

(賃貸等不動産関係)

当社及び一部の連結子会社では、東京都、埼玉県、愛知県、大阪府その他の地域において保有している建物（土地を含む）の一部を賃貸しております。

前連結会計年度における当該賃貸等不動産に関する賃貸損益は77,515千円（賃貸収益は主に営業外収益に、賃貸費用は主に営業外費用に計上）であります。

当連結会計年度における当該賃貸等不動産に関する賃貸損益は76,578千円（賃貸収益は主に営業外収益に、賃貸費用は主に営業外費用に計上）であります。

また、当該賃貸等不動産の連結貸借対照表計上額、期中増減及び時価は以下のとおりであります。

(単位：千円)

		前連結会計年度 (自 2023年10月 1 日 至 2024年 9 月30日)	当連結会計年度 (自 2024年10月 1 日 至 2025年 9 月30日)
連結貸借対照表計上額	期首残高	1,106,875	1,150,095
	期中増減額	43,220	48,333
	期末残高	1,150,095	1,101,761
期末時価		1,848,846	1,688,326

- (注) 1 連結貸借対照表計上額は、取得原価から減価償却累計額を控除した金額であります。
- 2 当連結会計年度末の時価は、主要な物件については不動産鑑定評価書に基づく金額によっております。ただし、第三者からの取得時や直近の評価時点から、一定の評価額や適切に市場価格を反映していると考えられる指標に重要な変動が生じていない場合には、当該評価額や指標を用いて調整した金額によっております。また、重要性が乏しいものについては、一定の評価額や適切に市場価格を反映していると考えられる指標に基づく価額等を時価としております。

(収益認識関係)

1 顧客との契約から生じる収益を分解した情報

前連結会計年度(自 2023年10月1日 至 2024年9月30日)

(単位:千円)

	報告セグメント		
	大型物件事業	戸建住宅事業	計
建材及び関連商品販売	256,524	16,336,869	16,593,394
住宅設備機器販売	1,066,813	18,291,838	19,358,651
タイル・外壁工事	4,930,866	16,859,559	21,790,426
住宅設備工事	8,844,246	23,196,122	32,040,368
顧客との契約から生じる収益	15,098,451	74,684,389	89,782,840
その他の収益			
外部顧客への売上高	15,098,451	74,684,389	89,782,840

当連結会計年度(自 2024年10月1日 至 2025年9月30日)

(単位:千円)

	報告セグメント		
	大型物件事業	戸建住宅事業	計
建材及び関連商品販売	328,460	16,518,007	16,846,468
住宅設備機器販売	1,065,942	18,903,173	19,969,115
タイル・外壁工事	4,995,785	17,989,169	22,984,954
住宅設備工事	7,918,715	24,552,920	32,471,636
顧客との契約から生じる収益	14,308,904	77,963,271	92,272,175
その他の収益			
外部顧客への売上高	14,308,904	77,963,271	92,272,175

2 顧客との契約から生じる収益を理解するための基礎となる情報

収益を理解するための基礎となる情報は、「(連結財務諸表作成のための基本となる重要な事項)4. 会計方針に関する事項(5) 重要な収益及び費用の計上基準」に記載のとおりであります。

なお、収益は顧客との契約において約束された対価から返品、値引き及び割戻し等を控除した金額で測定しております。

また、取引の対価は履行義務を充足してから1年以内に受領しており、重要な金融要素は含まれておりません。

3 顧客との契約に基づく履行義務の充足と当該契約から生じるキャッシュ・フローとの関係並びに当連結会計年度末において存在する顧客との契約から翌連結会計年度以降に認識すると見込まれる収益の金額及び時期に関する情報

前連結会計年度（自 2023年10月1日 至 2024年9月30日）

(1) 契約資産及び契約負債の残高等

（単位：千円）

	当連結会計年度（期首残高）	当連結会計年度（期末残高）
顧客との契約から生じた債権	13,716,782	13,278,482
契約資産	666,407	964,296
契約負債	1,203,625	1,378,213

契約資産は、主に顧客との工事契約について期末日時点で履行義務を充足しているが未請求の財又はサービスに係る対価に対する当社グループの権利に関するものであります。契約資産は、対価に対する当社グループの権利が無条件になった時点で顧客との工事契約から生じた債権に振り替えられます。当該工事契約における取引の対価は、それぞれの工事契約ごとの支払条件に基づき請求し受領しております。

契約資産は、主に、収益認識による増加と債権への振替による減少に伴い変動しております。

契約負債は、主に工事契約における顧客からの未成工事受入金であり、顧客との契約に基づく履行義務の充足に先行して受領した対価に関するものであり履行義務の充足による収益の認識に伴い取り崩されます。

当連結会計年度に認識した収益の額のうち期首時点の契約負債残高に含まれていた額は1,185,514千円であります。

また、過去の期間に充足又は部分的に充足した履行義務から、当連結会計年度に認識した収益の額に重要性はありません。

なお、連結貸借対照表上、契約資産及び顧客との契約から生じた債権は「受取手形、完成工事未収入金等」に含めて表示しており、契約負債は主に「未成工事受入金」として表示しております。

(2) 残存履行義務に配分した取引価格

当連結会計年度末における残存履行義務に配分された取引価格の総額は5,659,419千円であり、当社グループは、当該残存履行義務について、履行義務の充足につれて1年から2年の間で収益を認識することを見込んでおります。

当連結会計年度（自 2024年10月1日 至 2025年9月30日）

(1) 契約資産及び契約負債の残高等

（単位：千円）

	当連結会計年度（期首残高）	当連結会計年度（期末残高）
顧客との契約から生じた債権	13,278,482	12,585,172
契約資産	964,296	1,348,643
契約負債	1,378,213	1,080,449

契約資産は、主に顧客との工事契約について期末日時点で履行義務を充足しているが未請求の財又はサービスに係る対価に対する当社グループの権利に関するものであります。契約資産は、対価に対する当社グループの権利が無条件になった時点で顧客との工事契約から生じた債権に振り替えられます。当該工事契約における取引の対価は、それぞれの工事契約ごとの支払条件に基づき請求し受領しております。

契約資産は、主に、収益認識による増加と債権への振替による減少に伴い変動しております。

契約負債は、主に工事契約における顧客からの未成工事受入金であり、顧客との契約に基づく履行義務の充足に先行して受領した対価に関するものであり履行義務の充足による収益の認識に伴い取り崩されます。

当連結会計年度に認識した収益の額のうち期首時点の契約負債残高に含まれていた額は1,372,832千円であります。

また、過去の期間に充足又は部分的に充足した履行義務から、当連結会計年度に認識した収益の額に重要性はありません。

なお、連結貸借対照表上、契約資産及び顧客との契約から生じた債権は「受取手形、完成工事未収入金等」に含めて表示しており、契約負債は主に「未成工事受入金」として表示しております。

(2) 残存履行義務に配分した取引価格

当連結会計年度末における残存履行義務に配分された取引価格の総額は5,418,641千円であり、当社グループは、当該残存履行義務について、履行義務の充足につれて1年から4年の間で収益を認識することを見込んでおります。

(セグメント情報等)

【セグメント情報】

1 報告セグメントの概要

当社グループの報告セグメントは、当社の構成単位のうち分離された財務情報が入手可能であり、取締役会が、経営資源の配分決定及び業績を評価するために、定期的に検討を行う対象となっているものであります。

当社グループは、大型物件事業、戸建住宅事業及び各事業に付帯関連する事業を営んでおり、当社及び連結子会社がそれぞれ独立した経営単位として事業活動を展開しており、取締役会において、業績管理を行っております。

したがって、当社グループは、当社及び連結子会社を基礎とした事業セグメントから構成されており、当該事業セグメントのうち集約基準並びに量的基準を満たした「大型物件事業」及び「戸建住宅事業」の2つを報告セグメントとしております。

各報告セグメントの主要な事業内容は以下のとおりであります。

大型物件事業.....ビル・マンション等の大型物件市場における内外装タイル・床タイルの工事、ユニットバス・システムキッチン・高級浴槽・その他住宅設備の工事、石材・乾式工法による大型セラミックタイルの工事、空調・衛生設備の工事

戸建住宅事業.....戸建住宅市場における内外装タイル・床タイル・エクステリア・その他タイル関連商品・浴槽・給湯器・システムキッチン・衛生設備・太陽光発電システム・その他住宅設備関連商品の販売及び工事

2 報告セグメントごとの売上高、利益又は損失、資産、負債その他の項目の金額の算定方法

報告されている事業セグメントの会計処理方法は、「連結財務諸表作成のための基本となる重要な事項」における記載と概ね同一であります。

報告セグメントの利益は、営業利益ベースの数値であります。なお、セグメント間の内部収益及び振替高は、市場実勢価格に基づいております。

3 報告セグメントごとの売上高、利益又は損失、資産、負債その他の項目の金額に関する情報

前連結会計年度（自 2023年10月 1 日 至 2024年 9月30日）

（単位：千円）

	報告セグメント			調整額 (注) 1、 2	連結 財務諸表計上額 (注) 3
	大型物件事業	戸建住宅事業	計		
売上高					
外部顧客への売上高	15,098,451	74,684,389	89,782,840	-	89,782,840
セグメント間の内部売上高又は振替高	3,878	4,118	7,996	7,996	-
計	15,102,329	74,688,507	89,790,837	7,996	89,782,840
セグメント利益	1,044,304	2,803,115	3,847,419	1,676,159	2,171,260
セグメント資産	5,541,991	14,909,524	20,451,515	24,510,034	44,961,550
その他の項目					
減価償却費	17,417	103,189	120,607	92,487	213,094
のれんの償却額	25,896	45,351	71,247	-	71,247
有形固定資産及び無形固定資産の増加額	7,958	101,381	109,340	97,045	206,385

(注) 1 セグメント利益の調整額 1,676,159千円はセグメント間取引消去279,277千円と各報告セグメントに配分していない全社費用 1,955,437千円が含まれております。全社費用は主に、総務、経理部門等の管理部門に係る費用であります。

2 セグメント資産の調整額24,510,034千円は全社資産の金額であり、その主なものは、余剰運用資金(現金及び預金)、長期投資資金(投資有価証券)、繰延税金資産及び管理部門に係る資産等であります。

3 セグメント利益は、連結損益計算書の営業利益と調整を行っております。

当連結会計年度（自 2024年10月 1 日 至 2025年 9月30日）

（単位：千円）

	報告セグメント			調整額 (注) 1、 2	連結 財務諸表計上額 (注) 3
	大型物件事業	戸建住宅事業	計		
売上高					
外部顧客への売上高	14,308,904	77,963,271	92,272,175	-	92,272,175
セグメント間の内部売上高又は振替高	368	2,126	2,494	2,494	-
計	14,309,272	77,965,397	92,274,669	2,494	92,272,175
セグメント利益	1,140,196	3,121,684	4,261,880	1,730,030	2,531,850
セグメント資産	4,895,771	15,188,525	20,084,297	27,397,263	47,481,560
その他の項目					
減価償却費	17,176	105,693	122,869	92,372	215,241
のれんの償却額	25,896	45,351	71,247	-	71,247
有形固定資産及び無形固定資産の増加額	14,941	252,896	267,837	57,564	325,402

(注) 1 セグメント利益の調整額 1,730,030千円はセグメント間取引消去286,864千円と各報告セグメントに配分していない全社費用 2,016,895千円が含まれております。全社費用は主に、総務、経理部門等の管理部門に係る費用であります。

2 セグメント資産の調整額27,397,263千円は全社資産の金額であり、その主なものは、余剰運用資金(現金及び預金)、長期投資資金(投資有価証券)、繰延税金資産及び管理部門に係る資産等であります。

3 セグメント利益は、連結損益計算書の営業利益と調整を行っております。

【関連情報】

前連結会計年度（自 2023年10月 1 日 至 2024年 9 月30日）

1 製品及びサービスごとの情報

収益認識関係に同様の情報を開示しているため、記載を省略しております。

2 地域ごとの情報

(1) 売上高

本邦以外の外部顧客への売上高がないため、該当事項はありません。

(2) 有形固定資産

本邦以外に所在する有形固定資産がないため、該当事項はありません。

3 主要な顧客ごとの情報

外部顧客への売上高のうち、連結損益計算書の売上高の10%以上を占める相手先がないため、記載はありません。

当連結会計年度（自 2024年10月 1 日 至 2025年 9 月30日）

1 製品及びサービスごとの情報

収益認識関係に同様の情報を開示しているため、記載を省略しております。

2 地域ごとの情報

(1) 売上高

本邦以外の外部顧客への売上高がないため、該当事項はありません。

(2) 有形固定資産

本邦以外に所在する有形固定資産がないため、該当事項はありません。

3 主要な顧客ごとの情報

外部顧客への売上高のうち、連結損益計算書の売上高の10%以上を占める相手先がないため、記載はありません。

【報告セグメントごとの固定資産の減損損失に関する情報】

前連結会計年度（自 2023年10月 1 日 至 2024年 9 月30日）

該当事項はありません。

当連結会計年度（自 2024年10月 1 日 至 2025年 9 月30日）

該当事項はありません。

【報告セグメントごとののれんの償却額及び未償却残高に関する情報】

前連結会計年度（自 2023年10月 1 日 至 2024年 9 月30日）

（単位：千円）

	報告セグメント			全社・消去	合計
	大型物件事業	戸建住宅事業	計		
当期償却額	25,896	45,351	71,247	-	71,247
当期末残高	233,065	45,351	278,416	-	278,416

当連結会計年度（自 2024年10月 1 日 至 2025年 9 月30日）

（単位：千円）

	報告セグメント			全社・消去	合計
	大型物件事業	戸建住宅事業	計		
当期償却額	25,896	45,351	71,247	-	71,247
当期末残高	207,169	-	207,169	-	207,169

【報告セグメントごとの負ののれん発生益に関する情報】

前連結会計年度（自 2023年10月 1 日 至 2024年 9 月30日）

該当事項はありません。

当連結会計年度（自 2024年10月 1 日 至 2025年 9 月30日）

該当事項はありません。

【関連当事者情報】

1 関連当事者との取引

(1) 連結財務諸表提出会社と関連当事者との取引

連結財務諸表提出会社の役員及び主要株主（個人の場合に限る。）等

前連結会計年度（自 2023年10月1日 至 2024年9月30日）

種類	会社等の名称又は氏名	所在地	資本金又は出資金(千円)	事業の内容又は職業	議決権等の所有(被所有)割合(%)	関連当事者との関係	取引の内容	取引金額(千円)	科目	期末残高(千円)
役員及びその近親者	阿部哲二	東京都練馬区	-	弁護士	(被所有) 直接 1.28	当社代表取締役の近親者	法律問題の相談・処理	9,785	-	-

(注) 1 阿部哲二氏との取引条件及び取引条件の決定方針等は、弁護士報酬規程を勘案して決定しております。

2 阿部哲二氏は当社代表取締役社長阿部一成の近親者であります。

当連結会計年度（自 2024年10月1日 至 2025年9月30日）

種類	会社等の名称又は氏名	所在地	資本金又は出資金(千円)	事業の内容又は職業	議決権等の所有(被所有)割合(%)	関連当事者との関係	取引の内容	取引金額(千円)	科目	期末残高(千円)
役員及びその近親者	阿部哲二	東京都練馬区	-	弁護士	(被所有) 直接 1.21	当社代表取締役の近親者	法律問題の相談・処理	10,181	未払費用	40

(注) 1 阿部哲二氏との取引条件及び取引条件の決定方針等は、弁護士報酬規程を勘案して決定しております。

2 阿部哲二氏は当社代表取締役社長阿部一成の近親者であります。

連結財務諸表提出会社の非連結子会社及び関連会社等

前連結会計年度（自 2023年10月1日 至 2024年9月30日）

種類	会社等の名称又は氏名	所在地	資本金又は出資金(千円)	事業の内容	議決権等の所有(被所有)割合(%)	関連当事者との関係	取引の内容	取引金額(千円)	科目	期末残高(千円)
非連結子会社	株式会社リステージ	東京都豊島区	5,000	不動産業	(被所有) 直接 100.00	資金の援助	資金の貸付 利息の受取	800,000 1,327	短期貸付金 未収入金	800,000 362

(注) 貸付の金利については、市場金利を勘案して決定しております。なお、担保は受け入れておりません。

当連結会計年度（自 2024年10月1日 至 2025年9月30日）

種類	会社等の名称又は氏名	所在地	資本金又は出資金(千円)	事業の内容	議決権等の所有(被所有)割合(%)	関連当事者との関係	取引の内容	取引金額(千円)	科目	期末残高(千円)
非連結子会社	株式会社リステージ	東京都豊島区	5,000	不動産業	(被所有) 直接 100.00	資金の援助	資金の貸付 利息の受取	- 5,821	短期貸付金 未収入金	800,000 527

(注) 貸付の金利については、市場金利を勘案して決定しております。なお、担保は受け入れておりません。

(2) 連結財務諸表提出会社の連結子会社と関連当事者との取引

連結財務諸表提出会社の非連結子会社及び関連会社等

前連結会計年度（自 2023年10月1日 至 2024年9月30日）

該当事項はありません。

当連結会計年度（自 2024年10月1日 至 2025年9月30日）

種類	会社等の名称又は氏名	所在地	資本金又は出資金(千円)	事業の内容	議決権等の所有(被所有)割合(%)	関連当事者との関係	取引の内容	取引金額(千円)	科目	期末残高(千円)
非連結子会社	株式会社アイナボ物流	神奈川県川崎市	10,000	運送業	(被所有) 直接 100.00	資金の援助	寄付金	61,000	未払費用	61,000

(注) 株式会社アイナボ物流への寄付金拠出額については、当社子会社の取締役会の決議に基づき決定しております。

2 親会社又は重要な関連会社に関する注記

該当事項はありません。

(1 株当たり情報)

	前連結会計年度 (自 2023年10月 1 日 至 2024年 9 月30日)	当連結会計年度 (自 2024年10月 1 日 至 2025年 9 月30日)
1 株当たり純資産額	1,074円87銭	1,132円04銭
1 株当たり当期純利益金額	54円86銭	72円39銭

(注) 1. 当社は、2024年10月1日付で普通株式1株につき2株の割合で株式分割を行っております。前連結会計年度の期首に当該株式分割が行われたと仮定して1株当たり純資産額及び1株当たり当期純利益金額を算定しております。

2. 潜在株式調整後1株当たり当期純利益については、潜在株式が存在しないため記載しておりません。

3. 1株当たり当期純利益の算定上の基礎は以下のとおりであります。

	前連結会計年度 (自 2023年10月 1 日 至 2024年 9 月30日)	当連結会計年度 (自 2024年10月 1 日 至 2025年 9 月30日)
親会社株主に帰属する当期純利益(千円)	1,268,949	1,679,268
普通株主に帰属しない金額(千円)	-	-
普通株式に係る親会社株主に帰属する 当期純利益(千円)	1,268,949	1,679,268
普通株式の期中平均株式数(千株)	23,131	23,197

(重要な後発事象)

該当事項はありません。

【連結附属明細表】

【社債明細表】

該当事項はありません。

【借入金等明細表】

区分	当期首残高 (千円)	当期末残高 (千円)	平均利率 (%)	返済期限
短期借入金	200,000	200,000	0.8	-
1年以内に返済予定の長期借入金	30,955	15,000	1.0	-
1年以内に返済予定のリース債務	25,199	26,723	-	-
長期借入金(1年以内に返済予定のものを除く。)	116,250	101,250	1.0	2026年～2028年
リース債務(1年以内に返済予定のものを除く。)	50,377	48,504	-	2026年～2030年
合計	422,781	391,477	-	-

(注) 1 「平均利率」については、借入金等の期末残高に対する加重平均利率を記載しております。なお、リース債務については、リース料総額に含まれる利息相当額を定額法により各連結会計年度に配分しているため、「平均利率」を記載しておりません。

2 長期借入金及びリース債務(1年以内に返済予定のものを除く)の連結決算日後5年内における1年ごとの返済予定額の総額

区分	1年超2年以内 (千円)	2年超3年以内 (千円)	3年超4年以内 (千円)	4年超5年以内 (千円)	5年超 (千円)
長期借入金	15,000	86,250	-	-	-
リース債務	20,344	16,133	9,864	2,162	-

【資産除去債務明細表】

当連結会計年度期首及び当連結会計年度末における資産除去債務の金額が当連結会計年度期首及び当連結会計年度末における負債及び純資産の合計額の100分の1以下であるため、記載を省略しております。

(2) 【その他】

当連結会計年度における半期情報等

(累計期間)	中間連結会計期間	当連結会計年度
売上高 (千円)	47,450,795	92,272,175
税金等調整前中間(当期)純利益 (千円)	1,751,391	2,846,925
親会社株主に帰属する中間(当期)純利益 (千円)	1,084,372	1,679,268
1株当たり中間(当期)純利益 (円)	46.81	72.39

2 【財務諸表等】

(1) 【財務諸表】

【貸借対照表】

(単位：千円)

	前事業年度 (2024年 9 月30日)	当事業年度 (2025年 9 月30日)
資産の部		
流動資産		
現金及び預金	8,701,737	9,773,806
前払費用	32,839	43,130
短期貸付金	2 1,509,510	2 1,461,490
未収入金	2 613	2 843
その他	16,446	12,875
流動資産合計	10,261,146	11,292,146
固定資産		
有形固定資産		
建物	1, 3 449,063	1, 3 446,178
土地	3 3,055,502	3 3,055,502
建設仮勘定	-	730
その他	10,581	8,922
有形固定資産合計	3,515,146	3,511,333
無形固定資産		
ソフトウェア	126,041	96,067
水道施設利用権	3,489	3,137
その他	9,438	168,955
無形固定資産合計	138,968	268,160
投資その他の資産		
投資有価証券	1,733,901	1,538,499
関係会社株式	4,526,840	6,285,186
出資金	430	430
敷金及び保証金	83,696	102,366
繰延税金資産	17,535	-
その他	2,450	2,450
貸倒引当金	1,550	1,550
投資その他の資産合計	6,363,304	7,927,382
固定資産合計	10,017,419	11,706,875
資産合計	20,278,565	22,999,022

(単位：千円)

	前事業年度 (2024年9月30日)	当事業年度 (2025年9月30日)
負債の部		
流動負債		
未払金	122,049	29,225
未払費用	2 58,024	2 94,315
未払法人税等	144,559	45,414
関係会社預り金	2 8,647,075	2 11,112,166
その他	2 19,618	2 20,018
流動負債合計	8,991,327	11,301,139
固定負債		
繰延税金負債	-	104,407
退職給付引当金	1,500	2,050
役員退職慰労未払金	45,830	45,830
長期預り保証金	1,337	1,361
固定負債合計	48,667	153,649
負債合計	9,039,994	11,454,789
純資産の部		
株主資本		
資本金	896,350	896,350
資本剰余金		
資本準備金	1,360,896	1,360,896
その他資本剰余金	19	44,019
資本剰余金合計	1,360,916	1,404,916
利益剰余金		
利益準備金	224,087	224,087
その他利益剰余金		
別途積立金	5,468,619	5,468,619
繰越利益剰余金	3,029,403	3,225,020
利益剰余金合計	8,722,111	8,917,728
自己株式	33,730	13,230
株主資本合計	10,945,646	11,205,763
評価・換算差額等		
その他有価証券評価差額金	292,924	338,469
評価・換算差額等合計	292,924	338,469
純資産合計	11,238,570	11,544,232
負債純資産合計	20,278,565	22,999,022

【損益計算書】

(単位：千円)

	前事業年度 (自 2023年10月1日 至 2024年9月30日)	当事業年度 (自 2024年10月1日 至 2025年9月30日)
営業収益	2,571,515	2,277,629
営業費用		
業務委託費	265,477	249,633
役員報酬	118,872	120,735
法定福利費	34,952	38,823
減価償却費	74,044	72,664
租税公課	41,493	37,280
事務費	148,736	166,195
保険料	4,883	4,440
支払手数料	8,039	15,650
印刷費	5,447	5,717
給料及び手当	198,822	199,641
寄付金	186,000	233,832
その他	189,601	231,469
営業費用合計	1,276,371	1,376,085
営業利益	1,295,143	901,543
営業外収益		
受取利息	4,031	10,256
受取配当金	26,990	25,176
不動産賃貸料	11,204	11,160
その他	295	7,933
営業外収益合計	42,521	54,527
営業外費用		
不動産賃貸原価	3,340	3,337
支払利息	10,494	48,990
支払手数料	5,388	14,504
その他	17	-
営業外費用合計	19,241	66,832
経常利益	1,318,423	889,238
特別利益		
投資有価証券売却益	126,972	36,966
特別利益合計	126,972	36,966
税引前当期純利益	1,445,395	926,204
法人税、住民税及び事業税	132,376	101,819
法人税等調整額	118,811	95,545
法人税等合計	251,188	197,365
当期純利益	1,194,207	728,839

【株主資本等変動計算書】

前事業年度(自 2023年10月 1 日 至 2024年 9 月30日)

(単位：千円)

	株主資本							
	資本金	資本剰余金			利益剰余金			
		資本準備金	その他資本剰余金	資本剰余金合計	利益準備金	その他利益剰余金 別途積立金	繰越利益剰余金	利益剰余金合計
当期首残高	896,350	1,360,896	19	1,360,916	224,087	5,468,619	2,337,097	8,029,804
当期変動額								
剰余金の配当							497,328	497,328
会社分割による減少							4,572	4,572
当期純利益							1,194,207	1,194,207
自己株式の取得								
株主資本以外の項目 の当期変動額（純額）								
当期変動額合計	-	-	-	-	-	-	692,306	692,306
当期末残高	896,350	1,360,896	19	1,360,916	224,087	5,468,619	3,029,403	8,722,111

	株主資本		評価・換算差額等		純資産合計
	自己株式	株主資本合計	その他有価証券 評価差額金	評価・換算差額等合計	
当期首残高	33,652	10,253,418	308,151	308,151	10,561,569
当期変動額					
剰余金の配当		497,328			497,328
会社分割による減少		4,572			4,572
当期純利益		1,194,207			1,194,207
自己株式の取得	78	78			78
株主資本以外の項目 の当期変動額（純額）			15,226	15,226	15,226
当期変動額合計	78	692,228	15,226	15,226	677,001
当期末残高	33,730	10,945,646	292,924	292,924	11,238,570

当事業年度(自 2024年10月 1 日 至 2025年 9 月30日)

(単位：千円)

	株主資本							
	資本金	資本剰余金			利益剰余金			
		資本準備金	その他資本剰余金	資本剰余金合計	利益準備金	その他利益剰余金		利益剰余金合計
						別途積立金	繰越利益剰余金	
当期首残高	896,350	1,360,896	19	1,360,916	224,087	5,468,619	3,029,403	8,722,111
当期変動額								
剰余金の配当							533,222	533,222
当期純利益							728,839	728,839
自己株式の処分			44,000	44,000				
株主資本以外の項目 の 当 期 変 動 額 (純 額)								
当期変動額合計	-	-	44,000	44,000	-	-	195,616	195,616
当期末残高	896,350	1,360,896	44,019	1,404,916	224,087	5,468,619	3,225,020	8,917,728

	株主資本		評価・換算差額等		純資産合計
	自己株式	株主資本合計	その他有価証券評価差額金	評価・換算差額等合計	
当期首残高	33,730	10,945,646	292,924	292,924	11,238,570
当期変動額					
剰余金の配当		533,222			533,222
当期純利益		728,839			728,839
自己株式の処分	20,500	64,500			64,500
株主資本以外の項目 の 当 期 変 動 額 (純 額)			45,544	45,544	45,544
当期変動額合計	20,500	260,116	45,544	45,544	305,661
当期末残高	13,230	11,205,763	338,469	338,469	11,544,232

【注記事項】

(重要な会計方針)

1 有価証券の評価基準及び評価方法

(1) 子会社株式

移動平均法による原価法

(2) その他有価証券

市場価格のない株式等以外のもの

時価法(評価差額は全部純資産直入法により処理し、売却原価は移動平均法により算定)

市場価格のない株式等

移動平均法による原価法

2 固定資産の減価償却の方法

(1) 有形固定資産(リース資産を除く)

定率法

ただし、1998年4月1日以降に取得した建物(建物附属設備を除く。)並びに2016年4月1日以降に取得の建物附属設備及び構築物については、定額法を採用しております。

なお、主な耐用年数は次のとおりであります。

建物 7～50年

その他 5～10年

(2) 無形固定資産(リース資産を除く)

自社利用のソフトウェアについては、社内における利用可能期間(5年)に基づく定額法によっております。

3 引当金の計上基準

貸倒引当金

債権の貸倒れによる損失に備えるため、一般債権については貸倒実績率により、貸倒懸念債権等特定の債権については個別に回収可能性を勘案し、回収不能見込額を計上しております。

退職給付引当金

従業員の退職給付に備えるため、当事業年度末における見込額に基づき、退職給付債務から年金資産の額を控除した額を計上しております。

数理計算上の差異は、各事業年度の発生時における、従業員の平均残存勤務期間以内の一定の年数(10年)による定額法により、按分した額をそれぞれ発生の翌事業年度から費用処理しております。

過去勤務費用は、その発生時における、従業員の平均残存勤務期間以内の一定の年数(10年)による定額法により、按分した額を費用処理しております。

なお、退職給付債務の算定にあたり、退職給付見込額を当事業年度までの期間に帰属させる方法については、給付算定式基準によっております。

4 収益及び費用の計上基準

当社の顧客との契約から生じる収益に関する主要な事業における主な履行義務の内容及び当該履行義務を充足する通常の時点(収益を認識する通常の時点)は以下のとおりであります。

当社における収益は、主に関係会社からの経営指導料及び受取配当金であります。

経営指導料については、各関係会社との契約に基づき、連結経営及び各関係会社の経営に関する業務を履行する義務を負っております。当該経営指導料にかかる履行義務は、契約期間に応じて収益を認識しております。また、受取配当金については、配当金の効力発生日をもって認識しております。

(重要な会計上の見積り)

当事業年度の財務諸表に計上した金額が会計上の見積りによるもののうち、翌事業年度の財務諸表に重要な影響を及ぼすリスクがある項目はありません。

(会計方針の変更)

(「法人税、住民税及び事業税等に関する会計基準」等の適用)

「法人税、住民税及び事業税等に関する会計基準」(企業会計基準第27号 2022年10月28日。以下「2022年改正会計基準」という。)等を当事業年度の期首から適用しております。

法人税等の計上区分に関する改正については、2022年改正会計基準第20-3項ただし書きに定める経過的な取扱いに従っております。なお、当該会計方針の変更による財務諸表への影響はありません。

(貸借対照表関係)

1 圧縮記帳

過年度に取得した資産のうち国庫補助金等によって取得した資産については国庫補助金等に相当する下記の金額を取得価額から控除しております。

	前事業年度 (2024年9月30日)	当事業年度 (2025年9月30日)
建物	43,218千円	43,218千円

2 関係会社に対する資産及び負債

	前事業年度 (2024年9月30日)	当事業年度 (2025年9月30日)
短期金銭債権	1,510,123千円	1,462,334千円
短期金銭債務	8,665,408千円	11,149,685千円

3 担保に供している資産

	前事業年度 (2024年9月30日)	当事業年度 (2025年9月30日)
土地	24,963千円	24,963千円
建物	2,703千円	2,299千円
合計	27,667千円	27,263千円

上記の担保に供している資産は、連結子会社の債務に対するものであります。

4 特定融資枠契約(借手側)

当社は、運転資金の効率的な調達を行うため主要取引金融機関と特定融資枠契約を締結しております。

	前事業年度 (2024年9月30日)	当事業年度 (2025年9月30日)
特定融資枠契約の総額	3,000,000千円	3,000,000千円
借入実行残高	- 千円	- 千円
差引額	3,000,000千円	3,000,000千円

(損益計算書関係)

関係会社との取引高

	前事業年度 (自 2023年10月1日 至 2024年9月30日)	当事業年度 (自 2024年10月1日 至 2025年9月30日)
営業取引による取引高		
営業収益	1,735,260 千円	1,741,629 千円
営業費用	176,000 千円	456,938 千円
営業取引以外の取引高(収入)	4,031 千円	10,256 千円
営業取引以外の取引高(支出)	10,365 千円	48,288 千円

(有価証券関係)

前事業年度(2024年9月30日)

子会社株式(当事業年度の貸借対照表計上額4,526,840千円)は、市場価格のない株式等のため記載しておりません。

当事業年度(2025年9月30日)

子会社株式(当事業年度の貸借対照表計上額6,285,186千円)は、市場価格のない株式等のため記載しておりません。

(税効果会計関係)

1 繰延税金資産及び繰延税金負債の発生の主な原因別の内訳

	前事業年度 (2024年9月30日)	当事業年度 (2025年9月30日)
繰延税金資産		
未払賞与	9,766千円	13,696千円
未払事業税	9,708千円	4,309千円
役員退職慰労未払金	14,033千円	14,445千円
投資有価証券評価損	5,926千円	6,100千円
土地減損損失	4,121千円	4,242千円
繰越欠損金	108,831千円	13,247千円
その他	2,914千円	4,023千円
繰延税金資産小計	155,301千円	60,065千円
評価性引当額	10,521千円	10,831千円
繰延税金資産合計	144,779千円	49,234千円
繰延税金負債		
その他有価証券評価差額金	127,243千円	153,642千円
繰延税金負債合計	127,243千円	153,642千円
繰延税金資産の純額	17,535千円	104,407千円

2 法定実効税率と税効果会計適用後の法人税等の負担率との差異の原因となった主な項目別の内訳

	前事業年度 (2024年9月30日)	当事業年度 (2025年9月30日)
法定実効税率	30.6%	30.6%
(調整)		
交際費等永久に損金に算入されない項目	4.3%	7.6%
住民税均等割等	0.2%	0.5%
受取配当金等永久に益金に算入されない項目	17.7%	17.8%
その他	0.1%	0.4%
税効果会計適用後の 法人税等の負担率	17.4%	21.3%

3 法人税等の税率の変更による繰延税金資産及び繰延税金負債の金額の修正

「所得税法等の一部を改正する法律」(令和7年法律第13号)が2025年3月31日に国会で成立したことに伴い、2026年4月1日以後開始する事業年度より、「防衛特別法人税」の課税が行われることになりました。

これに伴い、2026年10月1日に開始する事業年度以降に解消が見込まれる一時差異等に係る繰延税金資産及び繰延税金負債については、法定実効税率を30.6%から31.5%に変更し計算しております。なお、この税率変更による影響は軽微であります。

(収益認識関係)

顧客との契約から生じる収益を理解するための基礎となる情報は、「注記情報(重要な会計方針)4 収益及び費用の計上基準」に同一の内容を記載しているので、注記を省略しております。

(重要な後発事象)

該当事項はありません。

【附属明細表】

【有形固定資産等明細表】

資産の種類	期首 帳簿価額 (千円)	当期 増加額 (千円)	当期 減少額 (千円)	当期 償却額 (千円)	期末 帳簿価額 (千円)	当期末減価 償却累計額 又は償却累 計額 (千円)
有形固定資産						
建物	449,063	24,589	-	27,473	446,178	1,362,368
土地	3,055,502	-	-	-	3,055,502	-
建設仮勘定	-	25,179	24,449	-	730	-
その他	10,581	1,085	-	2,744	8,922	17,502
有形固定資産計	3,515,146	50,854	24,449	30,218	3,511,333	1,379,870
無形固定資産						
ソフトウェア	126,041	12,620	-	42,593	96,067	123,700
水道施設利用権	3,489	-	-	351	3,137	2,109
その他	9,438	173,179	13,662	-	168,955	-
無形固定資産計	138,968	185,799	13,662	42,945	268,160	125,809

(注) 当期増加額のうち主なものは、次のとおりであります。

建物	アベルコ第3ビル 設備改修	24,589 千円
ソフトウェア	基幹システム 機能追加	7,670 千円
その他(無形固定 資産仮勘定)	基幹システム マイグレーション	159,517 千円

【引当金明細表】

区 分	当期首残高 (千円)	当期増加額 (千円)	当期減少額 (千円)	当期末残高 (千円)
貸倒引当金	1,550	-	-	1,550
退職給付引当金	1,500	550	-	2,050

(2) 【主な資産及び負債の内容】

連結財務諸表を作成しているため、記載を省略しております。

(3) 【その他】

該当事項はありません。

第 6 【提出会社の株式事務の概要】

事業年度	10月1日から9月30日まで
定時株主総会	12月中
基準日	9月30日
剰余金の配当の基準日	3月31日、9月30日
1単元の株式数	100株
単元未満株式の買取り	
取扱場所	(特別口座) 東京都千代田区丸の内一丁目4番1号 三井住友信託銀行株式会社 証券代行部
株主名簿管理人	(特別口座) 東京都千代田区丸の内一丁目4番1号 三井住友信託銀行株式会社
取次所	
買取手数料	株式の売買の委託に係る手数料相当額として別途定める金額
公告掲載方法	当会社の公告方法は電子公告とする。ただし事故その他の止むを得ない事由により電子公告をすることができないときは、日本経済新聞に掲載する。 公告掲載URL http://www.ainavo.co.jp/koukoku/index.html
株主に対する特典	なし

(注) 当社定款の定めにより、単元未満株主は、会社法第189条第2項各号に掲げる権利、会社法第166条第1項の規定による請求をする権利、株主の有する株式数に応じて募集株式の割当て及び募集新株予約権の割当てを受ける権利並びに単元未満株式の売渡請求をする権利以外の権利を有しておりません。

第 7 【提出会社の参考情報】

1 【提出会社の親会社等の情報】

当社には、金融商品取引法第24条の7第1項に規定する親会社等はありません。

2 【その他の参考情報】

当事業年度の開始日から有価証券報告書提出日までの間に、次の書類を提出しております。

(1) 有価証券報告書及びその添付書類並びに確認書

事業年度 第70期(自 2023年10月1日 至 2024年9月30日) 2024年12月18日関東財務局長に提出

(2) 内部統制報告書及びその添付書類

2024年12月18日関東財務局長に提出

(3) 半期報告書及び確認書

第71期中 (自 2024年10月1日 至 2025年3月31日) 2025年5月14日関東財務局長に提出

(4) 臨時報告書

企業内容等の開示に関する内閣府令第19条第2項第9号の2(株主総会における議決権行使の結果)の規定に基づく臨時報告書

2024年12月18日関東財務局長に提出

第二部 【提出会社の保証会社等の情報】

該当事項はありません。

独立監査人の監査報告書及び内部統制監査報告書

2025年12月17日

株式会社アイナボホールディングス

取締役会 御中

太陽有限責任監査法人

東京事務所

指定有限責任社員
業務執行社員

公認会計士

柴 谷 哲 朗

指定有限責任社員
業務執行社員

公認会計士

尾 形 隆 紀

< 連結財務諸表監査 >

監査意見

当監査法人は、金融商品取引法第193条の2第1項の規定に基づく監査証明を行うため、「経理の状況」に掲げられている株式会社アイナボホールディングスの2024年10月1日から2025年9月30日までの連結会計年度の連結財務諸表、すなわち、連結貸借対照表、連結損益計算書、連結包括利益計算書、連結株主資本等変動計算書、連結キャッシュ・フロー計算書、連結財務諸表作成のための基本となる重要な事項、その他の注記及び連結附属明細表について監査を行った。

当監査法人は、上記の連結財務諸表が、我が国において一般に公正妥当と認められる企業会計の基準に準拠して、株式会社アイナボホールディングス及び連結子会社の2025年9月30日現在の財政状態並びに同日をもって終了する連結会計年度の経営成績及びキャッシュ・フローの状況を、全ての重要な点において適正に表示しているものと認める。

監査意見の根拠

当監査法人は、我が国において一般に公正妥当と認められる監査の基準に準拠して監査を行った。監査の基準における当監査法人の責任は、「連結財務諸表監査における監査人の責任」に記載されている。当監査法人は、我が国における職業倫理に関する規定に従って、会社及び連結子会社から独立しており、また、監査人としてのその他の倫理上の責任を果たしている。当監査法人は、意見表明の基礎となる十分かつ適切な監査証拠を入手したと判断している。

監査上の主要な検討事項

監査上の主要な検討事項とは、当連結会計年度の連結財務諸表の監査において、監査人が職業的専門家として特に重要であると判断した事項である。監査上の主要な検討事項は、連結財務諸表全体に対する監査の実施過程及び監査意見の形成において対応した事項であり、当監査法人は、当該事項に対して個別に意見を表明するものではない。

一定の期間にわたり収益を認識している工事契約の工事収益の認識	
監査上の主要な検討事項の内容及び決定理由	監査上の対応
<p>【注記事項】（重要な会計上の見積り）「１ 一定期間にわたり認識する売上高の計上」に記載のとおり、会社グループは、主に大型物件事業セグメントにおいて、一定の期間にわたり充足される工事契約については、履行期間がごく短い工事契約を除き、履行義務の充足に係る進捗度を見積り、当該進捗度に基づき一定の期間にわたり収益を認識している。</p> <p>当該収益の認識に当たっては、工事契約について、当事者間で合意された実質的な取引の単位に基づいて、工事収益総額、工事原価総額及び決算日における履行義務の充足に係る進捗度を合理的に見積り、これに応じて当連結会計年度の工事収益を認識している。履行義務の充足に係る進捗度の見積りは、見積総原価に対する発生原価の割合（インプット法）を採用している。毎月の会議体において工事案件ごとの見積総原価や予定工事期間の見直しを適時に実施する等の内部統制を整備・運用しており、工事原価管理の精度向上、施工品質管理等の体制充実を図っている。</p> <p>工事契約においては、顧客からの要望に対応する仕様を満たすため、必要となる原材料や人員、完成するまでの期間等が検討され、その結果に基づいて工事収益総額及び工事原価総額が見積られるが、工事途中の設計変更や手直し工事、原材料価格の高騰等による予測が困難な追加原価等の発生により工事収益総額及び工事原価総額は見直されることがある。</p> <p>工事収益総額及び工事原価総額の見積りは不確実性を伴うものであり、また、工事途中の設計変更や手直し工事による追加原価の発生、原材料価格の高騰等により工事収益総額及び工事原価総額に不確実性が高まることから、当監査法人は当該事項を監査上の主要な検討事項に該当するものと判断した。</p>	<p>当監査法人は、会社グループのうち重要な連結子会社が履行義務の充足に係る進捗度を見積り、当該進捗度に基づき一定の期間にわたり収益を認識するに当たり、工事収益総額及び工事原価総額の見積りの合理性を評価するために、主に以下の監査手続を実施した。</p> <ul style="list-style-type: none"> ・工事収益の認識の単位ごとの収支管理や工事進捗管理について、工事収益総額及び工事原価総額の適時な見直しに関連する内部統制も含めて、その整備及び運用状況の評価した。 ・工事収益の認識の単位ごとに、異常な工事進捗の有無を確かめるために工事進捗率の月次推移分析を行い、会社算定の進捗率に異常性がないか確かめた。 ・主要な工事収益の認識の単位について、決算日時点の請負契約金額に関する確認書を顧客に送付・回収し、会社が認識している請負契約金額と照合した。 ・工事収益総額の見積りに関して、一定の基準により抽出した工事収益の認識の単位について、契約書の閲覧を実施するとともに、必要に応じて、工事契約の責任者に対する質問を実施した。また、実質的な合意に基づく工事契約については、その判断根拠の信頼性について検討を実施した。 ・工事が完了した単位における工事収益総額の見積りと最終的に確定した契約金額との比較検討を事後的に実施し、工事収益総額の見積りの合理性を評価した。 ・経営者等への質問及び議事録の閲覧等により、設計変更、手直し工事、原材料価格の高騰等によって、工事原価総額の見直しが必要とされている重要な工事契約の有無を検討した。 ・工事原価総額の見積りに関して、工事損益率が他の工事契約と比べて大きく乖離しているものがないかを確かめた。また、工事損益率が大きく乖離している工事契約について、工事損益率が乖離している要因を確かめるために工事契約の責任者への質問並びに現場図面及び原価明細の閲覧を実施した。 ・工事原価総額の見積りが見直された場合、一定の基準により抽出した工事契約について、工事原価総額の見積りが見直された要因を確かめるために工事契約の責任者への質問及び現場図面の閲覧を実施した。 ・工事が完了した単位における工事原価総額の見積りと実績の比較検討を事後的に実施し、工事原価総額の見積りの合理性を評価した。

その他の記載内容

その他の記載内容は、有価証券報告書に含まれる情報のうち、連結財務諸表及び財務諸表並びにこれらの監査報告書以外の情報である。経営者の責任は、その他の記載内容を作成し開示することにある。また、監査役及び監査役会の責任は、その他の記載内容の報告プロセスの整備及び運用における取締役の職務の執行を監視することにある。

当監査法人の連結財務諸表に対する監査意見の対象にはその他の記載内容は含まれておらず、当監査法人はその他の記載内容に対して意見を表明するものではない。

連結財務諸表監査における当監査法人の責任は、その他の記載内容を通読し、通読の過程において、その他の記載内容と連結財務諸表又は当監査法人が監査の過程で得た知識との間に重要な相違があるかどうか検討すること、また、そのような重要な相違以外にその他の記載内容に重要な誤りの兆候があるかどうか注意を払うことにある。

当監査法人は、実施した作業に基づき、その他の記載内容に重要な誤りがあると判断した場合には、その事実を報告することが求められている。

その他の記載内容に関して、当監査法人が報告すべき事項はない。

連結財務諸表に対する経営者並びに監査役及び監査役会の責任

経営者の責任は、我が国において一般に公正妥当と認められる企業会計の基準に準拠して連結財務諸表を作成し適正に表示することにある。これには、不正又は誤謬による重要な虚偽表示のない連結財務諸表を作成し適正に表示するために経営者が必要と判断した内部統制を整備及び運用することが含まれる。

連結財務諸表を作成するに当たり、経営者は、継続企業の前提に基づき連結財務諸表を作成することが適切であるかどうかを評価し、我が国において一般に公正妥当と認められる企業会計の基準に基づいて継続企業に関する事項を開示する必要がある場合には当該事項を開示する責任がある。

監査役及び監査役会の責任は、財務報告プロセスの整備及び運用における取締役の職務の執行を監視することにある。

連結財務諸表監査における監査人の責任

監査人の責任は、監査人が実施した監査に基づいて、全体としての連結財務諸表に不正又は誤謬による重要な虚偽表示がないかどうかについて合理的な保証を得て、監査報告書において独立の立場から連結財務諸表に対する意見を表明することにある。虚偽表示は、不正又は誤謬により発生する可能性があり、個別に又は集計すると、連結財務諸表の利用者の意思決定に影響を与えると合理的に見込まれる場合に、重要性があると判断される。

監査人は、我が国において一般に公正妥当と認められる監査の基準に従って、監査の過程を通じて、職業的専門家としての判断を行い、職業的懐疑心を保持して以下を実施する。

- ・ 不正又は誤謬による重要な虚偽表示リスクを識別し、評価する。また、重要な虚偽表示リスクに対応した監査手続を立案し、実施する。監査手続の選択及び適用は監査人の判断による。さらに、意見表明の基礎となる十分かつ適切な監査証拠を入手する。
- ・ 連結財務諸表監査の目的は、内部統制の有効性について意見表明するためのものではないが、監査人は、リスク評価の実施に際して、状況に応じた適切な監査手続を立案するために、監査に関連する内部統制を検討する。
- ・ 経営者が採用した会計方針及びその適用方法の適切性、並びに経営者によって行われた会計上の見積りの合理性及び関連する注記事項の妥当性を評価する。
- ・ 経営者が継続企業を前提として連結財務諸表を作成することが適切であるかどうか、また、入手した監査証拠に基づき、継続企業の前提に重要な疑義を生じさせるような事象又は状況に関して重要な不確実性が認められるかどうか結論付ける。継続企業の前提に関する重要な不確実性が認められる場合は、監査報告書において連結財務諸表の注記事項に注意を喚起すること、又は重要な不確実性に関する連結財務諸表の注記事項が適切でない場合は、連結財務諸表に対して除外事項付意見を表明することが求められている。監査人の結論は、監査報告書日までに入手した監査証拠に基づいているが、将来の事象や状況により、企業は継続企業として存続できなくなる可能性がある。
- ・ 連結財務諸表の表示及び注記事項が、我が国において一般に公正妥当と認められる企業会計の基準に準拠しているかどうかとともに、関連する注記事項を含めた連結財務諸表の表示、構成及び内容、並びに連結財務諸表が基礎となる取引や会計事象を適正に表示しているかどうかを評価する。
- ・ 連結財務諸表に対する意見表明の基礎となる、会社及び連結子会社の財務情報に関する十分かつ適切な監査証拠を入手するために、連結財務諸表の監査を計画し実施する。監査人は、連結財務諸表の監査に関する指揮、監督及び査閲に関して責任がある。監査人は、単独で監査意見に対して責任を負う。

監査人は、監査役及び監査役会に対して、計画した監査の範囲とその実施時期、監査の実施過程で識別した内部統制の重要な不備を含む監査上の重要な発見事項、及び監査の基準で求められているその他の事項について報告を行う。

監査人は、監査役及び監査役会に対して、独立性についての我が国における職業倫理に関する規定を遵守したこと、並びに監査人の独立性に影響を与えると合理的に考えられる事項、及び阻害要因を除去するための対応策を講じている場合又は阻害要因を許容可能な水準にまで軽減するためのセーフガードを適用している場合はその内容について報告を行う。

監査人は、監査役及び監査役会と協議した事項のうち、当連結会計年度の連結財務諸表の監査で特に重要であると判断した事項を監査上の主要な検討事項と決定し、監査報告書において記載する。ただし、法令等により当該事項の公表が禁止されている場合や、極めて限定的ではあるが、監査報告書において報告することにより生じる不利益が公共の利益を上回ると合理的に見込まれるため、監査人が報告すべきでないと判断した場合は、当該事項を記載しない。

< 内部統制監査 >

監査意見

当監査法人は、金融商品取引法第193条の2第2項の規定に基づく監査証明を行うため、株式会社アイナボホールディングスの2025年9月30日現在の内部統制報告書について監査を行った。

当監査法人は、株式会社アイナボホールディングスが2025年9月30日現在の財務報告に係る内部統制は有効であると表示した上記の内部統制報告書が、我が国において一般に公正妥当と認められる財務報告に係る内部統制の評価の基準に準拠して、財務報告に係る内部統制の評価結果について、全ての重要な点において適正に表示しているものと認める。

監査意見の根拠

当監査法人は、我が国において一般に公正妥当と認められる財務報告に係る内部統制の監査の基準に準拠して内部統制監査を行った。財務報告に係る内部統制の監査の基準における当監査法人の責任は、「内部統制監査における監査人の責任」に記載されている。当監査法人は、我が国における職業倫理に関する規定に従って、会社及び連結子会社から独立しており、また、監査人としてのその他の倫理上の責任を果たしている。当監査法人は、意見表明の基礎となる十分かつ適切な監査証拠を入手したと判断している。

内部統制報告書に対する経営者並びに監査役及び監査役会の責任

経営者の責任は、財務報告に係る内部統制を整備及び運用し、我が国において一般に公正妥当と認められる財務報告に係る内部統制の評価の基準に準拠して内部統制報告書を作成し適正に表示することにある。

監査役及び監査役会の責任は、財務報告に係る内部統制の整備及び運用状況を監視、検証することにある。

なお、財務報告に係る内部統制により財務報告の虚偽の記載を完全には防止又は発見することができない可能性がある。

内部統制監査における監査人の責任

監査人の責任は、監査人が実施した内部統制監査に基づいて、内部統制報告書に重要な虚偽表示がないかどうかについて合理的な保証を得て、内部統制監査報告書において独立の立場から内部統制報告書に対する意見を表明することにある。

監査人は、我が国において一般に公正妥当と認められる財務報告に係る内部統制の監査の基準に従って、監査の過程を通じて、職業的専門家としての判断を行い、職業的懐疑心を保持して以下を実施する。

- ・ 内部統制報告書における財務報告に係る内部統制の評価結果について監査証拠を入手するための監査手続を実施する。内部統制監査の監査手続は、監査人の判断により、財務報告の信頼性に及ぼす影響の重要性に基づいて選択及び適用される。
- ・ 財務報告に係る内部統制の評価範囲、評価手続及び評価結果について経営者が行った記載を含め、全体としての内部統制報告書の表示を検討する。
- ・ 内部統制報告書における財務報告に係る内部統制の評価結果に関する十分かつ適切な監査証拠を入手するために、内部統制の監査を計画し実施する。監査人は、内部統制報告書の監査に関する指揮、監督及び査閲に関して責任がある。監査人は、単独で監査意見に対して責任を負う。

監査人は、監査役及び監査役会に対して、計画した内部統制監査の範囲とその実施時期、内部統制監査の実施結果、識別した内部統制の開示すべき重要な不備、その是正結果、及び内部統制の監査の基準で求められているその他の事項について報告を行う。

監査人は、監査役及び監査役会に対して、独立性についての我が国における職業倫理に関する規定を遵守したこと、並びに監査人の独立性に影響を与えると合理的に考えられる事項、及び阻害要因を除去するための対応策を講じている場合又は阻害要因を許容可能な水準にまで軽減するためのセーフガードを適用している場合はその内容について報告を行う。

< 報酬関連情報 >

当監査法人及び当監査法人と同一のネットワークに属する者に対する、会社及び子会社の監査証明業務に基づく報酬及び非監査業務に基づく報酬の額は、「提出会社の状況」に含まれるコーポレート・ガバナンスの状況等(3)【監査の状況】に記載されている。

利害関係

会社及び連結子会社と当監査法人又は業務執行社員との間には、公認会計士法の規定により記載すべき利害関係はない。

以 上

(注) 1. 上記は監査報告書の原本に記載された事項を電子化したものであり、その原本は当社(有価証券報告書提出会社)が別途保管しております。

2. XBRLデータは監査の対象には含まれていません。

独立監査人の監査報告書

2025年12月17日

株式会社アイナボホールディングス

取締役会 御中

太陽有限責任監査法人

東京事務所

指定有限責任社員
業務執行社員

公認会計士

柴 谷 哲 朗

指定有限責任社員
業務執行社員

公認会計士

尾 形 隆 紀

< 財務諸表監査 >

監査意見

当監査法人は、金融商品取引法第193条の2第1項の規定に基づく監査証明を行うため、「経理の状況」に掲げられている株式会社アイナボホールディングスの2024年10月1日から2025年9月30日までの第71期事業年度の財務諸表、すなわち、貸借対照表、損益計算書、株主資本等変動計算書、重要な会計方針、その他の注記及び附属明細表について監査を行った。

当監査法人は、上記の財務諸表が、我が国において一般に公正妥当と認められる企業会計の基準に準拠して、株式会社アイナボホールディングスの2025年9月30日現在の財政状態及び同日をもって終了する事業年度の経営成績を、全ての重要な点において適正に表示しているものと認める。

監査意見の根拠

当監査法人は、我が国において一般に公正妥当と認められる監査の基準に準拠して監査を行った。監査の基準における当監査法人の責任は、「財務諸表監査における監査人の責任」に記載されている。当監査法人は、我が国における職業倫理に関する規定に従って、会社から独立しており、また、監査人としてのその他の倫理上の責任を果たしている。当監査法人は、意見表明の基礎となる十分かつ適切な監査証拠を入手したと判断している。

監査上の主要な検討事項

監査上の主要な検討事項とは、当事業年度の財務諸表の監査において、監査人が職業的専門家として特に重要であると判断した事項である。監査上の主要な検討事項は、財務諸表全体に対する監査の実施過程及び監査意見の形成において対応した事項であり、当監査法人は、当該事項に対して個別に意見を表明するものではない。

当監査法人は、監査報告書において報告すべき監査上の主要な検討事項はないと判断している。

その他の記載内容

その他の記載内容は、有価証券報告書に含まれる情報のうち、連結財務諸表及び財務諸表並びにこれらの監査報告書以外の情報である。経営者の責任は、その他の記載内容を作成し開示することにある。また、監査役及び監査役会の責任は、その他の記載内容の報告プロセスの整備及び運用における取締役の職務の執行を監視することにある。

当監査法人の財務諸表に対する監査意見の対象にはその他の記載内容は含まれておらず、当監査法人はその他の記載内容に対して意見を表明するものではない。

財務諸表監査における当監査法人の責任は、その他の記載内容を通読し、通読の過程において、その他の記載内容と財務諸表又は当監査法人が監査の過程で得た知識との間に重要な相違があるかどうか検討すること、また、そのような重要な相違以外にその他の記載内容に重要な誤りの兆候があるかどうか注意を払うことにある。

当監査法人は、実施した作業に基づき、その他の記載内容に重要な誤りがあると判断した場合には、その事実を報告することが求められている。

その他の記載内容に関して、当監査法人が報告すべき事項はない。

財務諸表に対する経営者並びに監査役及び監査役会の責任

経営者の責任は、我が国において一般に公正妥当と認められる企業会計の基準に準拠して財務諸表を作成し適正に表示することにある。これには、不正又は誤謬による重要な虚偽表示のない財務諸表を作成し適正に表示するために経営者が必要と判断した内部統制を整備及び運用することが含まれる。

財務諸表を作成するに当たり、経営者は、継続企業の前提に基づき財務諸表を作成することが適切であるかどうかを評価し、我が国において一般に公正妥当と認められる企業会計の基準に基づいて継続企業に関する事項を開示する必要がある場合には当該事項を開示する責任がある。

監査役及び監査役会の責任は、財務報告プロセスの整備及び運用における取締役の職務の執行を監視することにある。

財務諸表監査における監査人の責任

監査人の責任は、監査人が実施した監査に基づいて、全体としての財務諸表に不正又は誤謬による重要な虚偽表示がないかどうかについて合理的な保証を得て、監査報告書において独立の立場から財務諸表に対する意見を表明することにある。虚偽表示は、不正又は誤謬により発生する可能性があり、個別に又は集計すると、財務諸表の利用者の意思決定に影響を与えると合理的に見込まれる場合に、重要性があると判断される。

監査人は、我が国において一般に公正妥当と認められる監査の基準に従って、監査の過程を通じて、職業的専門家としての判断を行い、職業的懐疑心を保持して以下を実施する。

- ・ 不正又は誤謬による重要な虚偽表示リスクを識別し、評価する。また、重要な虚偽表示リスクに対応した監査手続を立案し、実施する。監査手続の選択及び適用は監査人の判断による。さらに、意見表明の基礎となる十分かつ適切な監査証拠を入手する。
- ・ 財務諸表監査の目的は、内部統制の有効性について意見表明するためのものではないが、監査人は、リスク評価の実施に際して、状況に応じた適切な監査手続を立案するために、監査に関連する内部統制を検討する。
- ・ 経営者が採用した会計方針及びその適用方法の適切性、並びに経営者によって行われた会計上の見積りの合理性及び関連する注記事項の妥当性を評価する。
- ・ 経営者が継続企業を前提として財務諸表を作成することが適切であるかどうか、また、入手した監査証拠に基づき、継続企業の前提に重要な疑義を生じさせるような事象又は状況に関して重要な不確実性が認められるかどうか結論付ける。継続企業の前提に関する重要な不確実性が認められる場合は、監査報告書において財務諸表の注記事項に注意を喚起すること、又は重要な不確実性に関する財務諸表の注記事項が適切でない場合は、財務諸表に対して除外事項付意見を表明することが求められている。監査人の結論は、監査報告書日までに入手した監査証拠に基づいているが、将来の事象や状況により、企業は継続企業として存続できなくなる可能性がある。
- ・ 財務諸表の表示及び注記事項が、我が国において一般に公正妥当と認められる企業会計の基準に準拠しているかどうかとともに、関連する注記事項を含めた財務諸表の表示、構成及び内容、並びに財務諸表が基礎となる取引や会計事象を適正に表示しているかどうかを評価する。

監査人は、監査役及び監査役会に対して、計画した監査の範囲とその実施時期、監査の実施過程で識別した内部統制の重要な不備を含む監査上の重要な発見事項、及び監査の基準で求められているその他の事項について報告を行う。

監査人は、監査役及び監査役会に対して、独立性についての我が国における職業倫理に関する規定を遵守したこと、並びに監査人の独立性に影響を与えると合理的に考えられる事項、及び阻害要因を除去するための対応策を講じている場合又は阻害要因を許容可能な水準にまで軽減するためのセーフガードを適用している場合はその内容について報告を行う。

監査人は、監査役及び監査役会と協議した事項のうち、当事業年度の財務諸表の監査で特に重要であると判断した事項を監査上の主要な検討事項と決定し、監査報告書において記載する。ただし、法令等により当該事項の公表が禁止されている場合や、極めて限定的ではあるが、監査報告書において報告することにより生じる不利益が公共の利益を上回ると合理的に見込まれるため、監査人が報告すべきでないと判断した場合は、当該事項を記載しない。

< 報酬関連情報 >

報酬関連情報は、連結財務諸表の監査報告書に記載されている。

利害関係

会社と当監査法人又は業務執行社員との間には、公認会計士法の規定により記載すべき利害関係はない。

以 上

(注) 1. 上記は監査報告書の原本に記載された事項を電子化したものであり、その原本は当社(有価証券報告書提出会社)が別途保管しております。

2. XBRLデータは監査の対象には含まれていません。