

## 【表紙】

【提出書類】	有価証券届出書
【提出先】	関東財務局長殿
【提出日】	2026年2月20日提出
【発行者名】	野村アセットマネジメント株式会社
【代表者の役職氏名】	C E O兼代表取締役社長 小池 広靖
【本店の所在の場所】	東京都江東区豊洲二丁目2番1号
【事務連絡者氏名】	松井 秀仁
【電話番号】	03-6387-5000
【届出の対象とした募集（売出）内国投資 信託受益証券に係るファンドの名称】	野村M R F（マネー・リザーブ・ファンド）
【届出の対象とした募集（売出）内国投資 信託受益証券の金額】	100兆円を上限とします。
【縦覧に供する場所】	該当事項はありません。

## 第一部【証券情報】

## (1)【ファンドの名称】

野村MRF(マネー・リザーブ・ファンド)  
(以下「ファンド」といいます。)

## (2)【内国投資信託受益証券の形態等】

追加型証券投資信託・受益権(以下「受益権」といいます。)

なお、当初元本は1口当たり1円です。

信用格付

信用格付業者から提供され、もしくは閲覧に供された信用格付はありません。また、信用格付業者から提供され、もしくは閲覧に供される予定の信用格付はありません。

ファンドの受益権は、社債等の振替に関する法律（政令で定める日以降「社債、株式等の振替に関する法律」となった場合は読み替えるものとし、「社債、株式等の振替に関する法律」を含め「社振法」といいます。以下同じ。）の規定の適用を受けており、受益権の帰属は、後述の「(11) 振替機関に関する事項」に記載の振替機関及び当該振替機関の下位の口座管理機関（社振法第2条に規定する「口座管理機関」をいい、振替機関を含め、以下「振替機関等」といいます。）の振替口座簿に記載または記録されることにより定まります（以下、振替口座簿に記載または記録されることにより定まる受益権を「振替受益権」といいます。）。委託者である野村アセットマネジメント株式会社は、やむを得ない事情等がある場合を除き、当該振替受益権を表示する受益証券を発行しません。また、振替受益権には無記名式や記名式の形態はありません。

## (3)【発行（売出）価額の総額】

100兆円を上限とします。

## (4)【発行（売出）価格】

取得日の前日の基準価額（以下「取得価額」といいます。）とします。

「基準価額」とは、純資産総額をその時の受益権口数で除して得た額をいいます。なお、ファンドにおいては1万口当りの価額で表示されます。

取得日は、販売会社（詳細は、後述の「(8) 申込取扱場所」をご参照ください。）が取得申込金の受領の確認をした時刻によって、原則として以下の通りとなります。

## 《販売会社が営業日の場合》

	取得申込金の受領時間	
	申込締切時間 <sup>1</sup> 以前	申込締切時間 <sup>1</sup> 過ぎ
取得日	取得申込受付日 <sup>2</sup>	取得申込受付日の翌営業日 <sup>3</sup>

1 申込締切時間は、午後3時30分以前で、販売会社が定める時刻とします。なお、申込締切時間は販売会社によって異なりますのでご注意ください。販売会社毎の申込締切時間については、各販売会社にお問い合わせください。なお、販売会社については、サポートダイヤルまでお問い合わせ下さい。

2 取得申込受付日の前日の基準価額が、1口あたり1円を下回っているときは、取得申込受付日を取得日とする

お申込みには応じません。

- 3 取得申込受付日の翌営業日の前日の基準価額が、1口あたり1円を下回ったときは、取得申込受付日の翌営業日以降、最初に、取得にかかる基準価額が1口あたり1円となった計算日の翌営業日が取得日となります。

#### 《販売会社が非営業日の場合》

販売会社の営業日以外の日に払込金を添えて取得の申込みがあった場合は、払込金の受入れ日の翌営業日の午前中に取得の申込みがあったものとして取扱います。

ただし、払込金の受入れ日の翌営業日の前日の基準価額が1口あたり1円を下回っているときは、払込金の受入れ日の翌営業日以降、最初に、取得にかかる基準価額が1口あたり1円となった計算日の翌営業日が取得日となります。

前記の「取得申込金の受領」とは、申込みの販売会社の取引店内で入金を確認され、かつ入金に基づき販売会社所定の事務処理を完了したものに限ります。

また、「営業日」とは、わが国の金融商品取引所（金融商品取引法第2条第16項に規定する金融商品取引所および金融商品取引法第2条第8項第3号ロに規定する外国金融商品市場をいいます。以下同じ。なお、金融商品取引所を単に「取引所」という場合があり、取引所のうち、有価証券の売買または金融商品取引法第28条第8項第3号もしくは同項第5号の取引を行なう市場ないしは当該市場を開設するものを「証券取引所」という場合があります。）の休業日以外の日をいいます。

ファンドの基準価額については下記の照会先までお問い合わせ下さい。

野村アセットマネジメント株式会社

サポートダイヤル 0120-753104（フリーダイヤル）

< 受付時間 > 営業日の午前9時～午後5時

インターネットホームページ <https://www.nomura-am.co.jp/>

#### （５）【申込手数料】

なし

#### （６）【申込単位】

1円以上1円単位（当初元本1口＝1円）

\* なお、販売会社によっては、申込代金の払込方法等により1円以上1円単位で申込みができない場合がありますので詳しくは申込みの販売会社にお問い合わせ下さい。

#### （７）【申込期間】

2026年2月21日から2027年2月19日まで

\* なお、申込期間は、上記期間満了前に有価証券届出書を提出することによって更新されます。

#### （８）【申込取扱場所】

ファンドの申込取扱場所(以下「販売会社」といいます。)については下記の照会先までお問い合わせ下さい。

野村アセットマネジメント株式会社

サポートダイヤル 0120-753104（フリーダイヤル）

< 受付時間 > 営業日の午前9時～午後5時

インターネットホームページ <https://www.nomura-am.co.jp/>

#### （ 9 ）【払込期日】

各取得日の発行価額の総額は、各販売会社によって、追加信託が行なわれる日に、「委託者」（または「委託会社」といいます。）の指定する口座を経由して、「受託者」（または「受託会社」といいます。）の指定するファンド口座に払い込まれます。

詳しくは、販売会社にお問い合わせください。

#### （ 10 ）【払込取扱場所】

申込代金は申込みの販売会社にお支払いください。払込取扱場所についてご不明の場合は、下記の照会先までお問い合わせ下さい。

野村アセットマネジメント株式会社

サポートダイヤル 0120-753104（フリーダイヤル）

< 受付時間 > 営業日の午前9時～午後5時

インターネットホームページ <https://www.nomura-am.co.jp/>

#### （ 11 ）【振替機関に関する事項】

ファンドの受益権に係る振替機関は下記の通りです。

株式会社証券保管振替機構

#### （ 12 ）【その他】

申込みの方法

受益権の取得申込に際しては、販売会社所定の方法でお申込みください。

購入、換金の各お申込みの方法ならびに単位、および分配金のお取扱い等について、販売会社によっては異なる場合があります。

受益権の取得申込者の制限

受益権の申込みを行なう投資者等は、個人であることを原則とします。

当ファンドは、投資信託及び投資法人に関する法律施行規則（平成12年総理府令第129号）第25条第2号に規定する公社債投資信託（計算期間が一日のものに限る。）であって、権利者と金融商品取引業者等との間で行われる有価証券の売買その他の取引に係る金銭の授受の用に供することを目的としてその受益権が実質的に自然人である個人を対象として取得又は保有されるものとして、一般社団法人投資信託協会の規則で規定されるMRFです。従って、法人の投資家は原則として当ファンドを取得又は保有することはできません（但し、法人による取得又は保有であっても、自然人である個人が取得・一部解約の投資の判断を行なうものである場合はその限りではありません。）。

取得申込みの受付の中止、既に受付けた取得申込みの受付の取り消し

金融商品取引所における取引の停止、その他やむを得ない事情等があるときは、取得申込みの受付を中止すること、および既に受付けた取得申込みの受付を取り消す場合があります。

## 即日引出しの取扱い

販売会社によっては、換金申込受付日当日に換金代金相当額の受け取りを希望される投資家に対し、販売会社所定の方法により、当該販売会社において即日引出しができる場合があります。

詳しくは申込みの販売会社へお問い合わせ下さい。

## 振替受益権について

ファンドの受益権は、投資信託振替制度（「振替制度」と称する場合があります。）に移行したため、社振法の規定の適用を受け、上記「(11) 振替機関に関する事項」に記載の振替機関の振替業にかかる業務規程等の規則にしたがって取り扱われるものとします。

ファンドの分配金、償還金、換金代金は、社振法および上記「(11) 振替機関に関する事項」に記載の振替機関の業務規程その他の規則にしたがって支払われます。

## (参考)

投資信託振替制度とは、

ファンドの受益権の発生、消滅、移転をコンピュータシステムにて管理します。

・ファンドの設定、解約、償還等がコンピュータシステム上の帳簿（「振替口座簿」といいます。）への記載・記録によって行なわれますので、受益証券は発行されません。

## 第二部【ファンド情報】

### 第1【ファンドの状況】

#### 1【ファンドの性格】

##### （1）【ファンドの目的及び基本的性格】

信用度が高く、残存期間の短い内外の公社債およびコマーシャル・ペーパーを中心に投資し、安定した収益の確保をめざして安定運用を行ないます。

毎日、お申込み・ご換金が可能です。

毎日決算を行ない、運用収益は原則として全額分配 します。

内外の公社債に投資しますので、分配金は運用の実績により変動します。

分配金は毎日計算され、毎月の最終営業日に1ヵ月分をまとめ、分配金に対する税金を差し引いたうえ、自動的に再投資されます。

##### 信託金の限度額

受益権の信託金限度額は、10兆円です。ただし、受託者と合意のうえ、当該限度額を変更することができます。

##### <商品分類>

一般社団法人投資信託協会が定める「商品分類に関する指針」に基づくファンドの商品分類は以下の通りです。

なお、ファンドに該当する商品分類及び属性区分は下記の表中に**網掛け表示**しております。

（野村MRF（マネー・リザーブ・ファンド））

##### 《商品分類表》

単位型・追加型	投資対象地域	投資対象資産 (収益の源泉)	独立区分
単 位 型	<b>国 内</b>	株 式	MMF
	海 外	<b>債 券</b>	<b>MRF</b>
<b>追 加 型</b>	内 外	不動産投信	
		その他資産 ( )	ETF
		資産複合	

##### 《属性区分表》

投資対象資産	決算頻度	投資対象地域
--------	------	--------

株式 一般 大型株 中小型株	年1回	グローバル
	年2回	
	年4回	<b>日本</b>
<b>債券</b> 一般 公債 社債 その他債券	年6回 (隔月)	北米
<b>クレジット属性</b> (高格付債)	年12回 (毎月)	欧州
	<b>日々</b>	アジア
不動産投信		オセアニア
その他資産 ( )	その他 ( )	中南米
資産複合 ( )		アフリカ
資産配分固定型 資産配分変更型		中近東 (中東)
		エマージング

上記、商品分類及び属性区分の定義については、下記をご覧ください。

なお、下記一般社団法人投資信託協会のホームページでもご覧頂けます。

《一般社団法人投資信託協会インターネットホームページアドレス》 <https://www.toushin.or.jp/>

一般社団法人投資信託協会が定める「商品分類に関する指針」に基づくファンドの商品分類及び属性区分は以下の通りです。（2023年1月19日現在）

#### < 商品分類表定義 >

##### [ 単位型投信・追加型投信の区分 ]

- (1) 単位型投信...当初、募集された資金が一つの単位として信託され、その後の追加設定は一切行われのないファンドをいう。
- (2) 追加型投信...一度設定されたファンドであってもその後追加設定が行われ従来の信託財産とともに運用されるファンドをいう。

##### [ 投資対象地域による区分 ]

- (1) 国内...目論見書又は投資信託約款において、組入資産による主たる投資収益が実質的に国内の資産を源泉とする旨の記載があるものをいう。
- (2) 海外...目論見書又は投資信託約款において、組入資産による主たる投資収益が実質的に海外の資産を源泉とする旨の記載があるものをいう。
- (3) 内外...目論見書又は投資信託約款において、国内及び海外の資産による投資収益を実質的に源泉とする旨の記載があるものをいう。

##### [ 投資対象資産による区分 ]

- (1) 株式...目論見書又は投資信託約款において、組入資産による主たる投資収益が実質的に株式を源泉とする旨の記載があるものをいう。
- (2) 債券...目論見書又は投資信託約款において、組入資産による主たる投資収益が実質的に債券を源泉とする旨の記載があるものをいう。
- (3) 不動産投信(リート)...目論見書又は投資信託約款において、組入資産による主たる投資収益が実質的に不動産投資信託の受益証券及び不動産投資法人の投資証券を源泉とする旨の記載があるものをいう。
- (4) その他資産...目論見書又は投資信託約款において、組入資産による主たる投資収益が実質的に上記(1)から(3)に掲げる資産以外の資産を源泉とする旨の記載があるものをいう。なお、その他資産と併記して具体的な収益の源泉となる資産の名称記載も可とする。
- (5) 資産複合...目論見書又は投資信託約款において、上記(1)から(4)に掲げる資産のうち複数の資産による投資収益を実質的に源泉とする旨の記載があるものをいう。

##### [ 独立した区分 ]

- (1) MMF(マネー・マネージメント・ファンド)...MRF及びMMFの運営に関する規則（以下「MRF等規則」という。）に定め

るMMFをいう。

(2)MRF(マネー・リザーブ・ファンド)...MRF等規則に定めるMRFをいう。

(3)ETF...投資信託及び投資法人に関する法律施行令(平成12年政令480号)第12条第1号及び第2号に規定する証券投資信託並びに租税特別措置法(昭和32年法律第26号)第9条の4の2に規定する上場証券投資信託をいう。

[ 補足分類 ]

(1)インデックス型...目論見書又は投資信託約款において、各種指数に連動する運用成果を目指す旨の記載があるものをいう。

(2)特殊型...目論見書又は投資信託約款において、投資者に対して注意を喚起することが必要と思われる特殊な仕組みあるいは運用手法の記載があるものをいう。なお、下記の属性区分で特殊型の小分類において「条件付運用型」に該当する場合には当該小分類を括弧書きで付記するものとし、それ以外の小分類に該当する場合には当該小分類を括弧書きで付記できるものとする。

< 属性区分表定義 >

[ 投資対象資産による属性区分 ]

株式

(1)一般...次の大型株、中小型株属性にあてはまらないすべてのものをいう。

(2)大型株...目論見書又は投資信託約款において、主として大型株に投資する旨の記載があるものをいう。

(3)中小型株...目論見書又は投資信託約款において、主として中小型株に投資する旨の記載があるものをいう。

債券

(1)一般...次の公債、社債、その他債券属性にあてはまらないすべてのものをいう。

(2)公債...目論見書又は投資信託約款において、日本国又は各国の政府の発行する国債(地方債、政府保証債、政府機関債、国際機関債を含む。以下同じ。)に主として投資する旨の記載があるものをいう。

(3)社債...目論見書又は投資信託約款において、企業等が発行する社債に主として投資する旨の記載があるものをいう。

(4)その他債券...目論見書又は投資信託約款において、公債又は社債以外の債券に主として投資する旨の記載があるものをいう。

(5)格付等クレジットによる属性...目論見書又は投資信託約款において、上記(1)から(4)の「発行体」による区分のほか、特にクレジットに対して明確な記載があるものについては、上記(1)から(4)に掲げる区分に加え「高格付債」「低格付債」等を併記することも可とする。

不動産投信...これ以上の詳細な分類は行わないものとする。

その他資産...組入れている資産を記載するものとする。

資産複合...以下の小分類に該当する場合には当該小分類を併記することができる。

(1)資産配分固定型...目論見書又は投資信託約款において、複数資産を投資対象とし、組入比率については固定的とする旨の記載があるものをいう。なお、組み合わせている資産を列挙するものとする。

(2)資産配分変更型...目論見書又は投資信託約款において、複数資産を投資対象とし、組入比率については、機動的な変更を行なう旨の記載があるもの若しくは固定的とする旨の記載がないものをいう。なお、組み合わせている資産を列挙するものとする。

[ 決算頻度による属性区分 ]

(1)年1回...目論見書又は投資信託約款において、年1回決算する旨の記載があるものをいう。

(2)年2回...目論見書又は投資信託約款において、年2回決算する旨の記載があるものをいう。

(3)年4回...目論見書又は投資信託約款において、年4回決算する旨の記載があるものをいう。

(4)年6回(隔月)...目論見書又は投資信託約款において、年6回決算する旨の記載があるものをいう。

(5)年12回(毎月)...目論見書又は投資信託約款において、年12回(毎月)決算する旨の記載があるものをいう。

(6)日々...目論見書又は投資信託約款において、日々決算する旨の記載があるものをいう。

(7)その他...上記属性にあてはまらないすべてのものをいう。

[ 投資対象地域による属性区分(重複使用可能) ]

(1)グローバル...目論見書又は投資信託約款において、組入資産による投資収益が世界の資産を源泉とする旨の記載があるものをいう。なお、「世界の資産」の中に「日本」を含むか含まないかを明確に記載するものとする。

(2)日本...目論見書又は投資信託約款において、組入資産による投資収益が日本の資産を源泉とする旨の記載があるものをいう。

(3)北米...目論見書又は投資信託約款において、組入資産による投資収益が北米地域の資産を源泉とする旨の記載があるものをいう。

(4)欧州...目論見書又は投資信託約款において、組入資産による投資収益が欧州地域の資産を源泉とする旨の記載があるものをいう。

(5)アジア...目論見書又は投資信託約款において、組入資産による投資収益が日本を除くアジア地域の資産を源泉とする旨の記載があるものをいう。

(6)オセアニア...目論見書又は投資信託約款において、組入資産による投資収益がオセアニア地域の資産を源泉とする

旨の記載があるものをいう。

- (7)中南米...目論見書又は投資信託約款において、組入資産による投資収益が中南米地域の資産を源泉とする旨の記載があるものをいう。
- (8)アフリカ...目論見書又は投資信託約款において、組入資産による投資収益がアフリカ地域の資産を源泉とする旨の記載があるものをいう。
- (9)中近東(中東)...目論見書又は投資信託約款において、組入資産による投資収益が中近東地域の資産を源泉とする旨の記載があるものをいう。
- (10)エマージング...目論見書又は投資信託約款において、組入資産による投資収益がエマージング地域(新興成長国(地域))の資産を源泉とする旨の記載があるものをいう。

[ 投資形態による属性区分 ]

- (1)ファミリーファンド...目論見書又は投資信託約款において、親投資信託(ファンド・オブ・ファンズにのみ投資されるものを除く。)を投資対象として投資するものをいう。
- (2)ファンド・オブ・ファンズ...「投資信託等の運用に関する規則」第2条に規定するファンド・オブ・ファンズをいう。

[ 為替ヘッジによる属性区分 ]

- (1)為替ヘッジあり...目論見書又は投資信託約款において、為替のフルヘッジ又は一部の資産に為替のヘッジを行う旨の記載があるものをいう。
- (2)為替ヘッジなし...目論見書又は投資信託約款において、為替のヘッジを行わない旨の記載があるもの又は為替のヘッジを行う旨の記載がないものをいう。

[ インデックスファンドにおける対象インデックスによる属性区分 ]

- (1)日経225
- (2)TOPIX
- (3)その他の指数...上記指数にあてはまらないすべてのものをいう。

[ 特殊型 ]

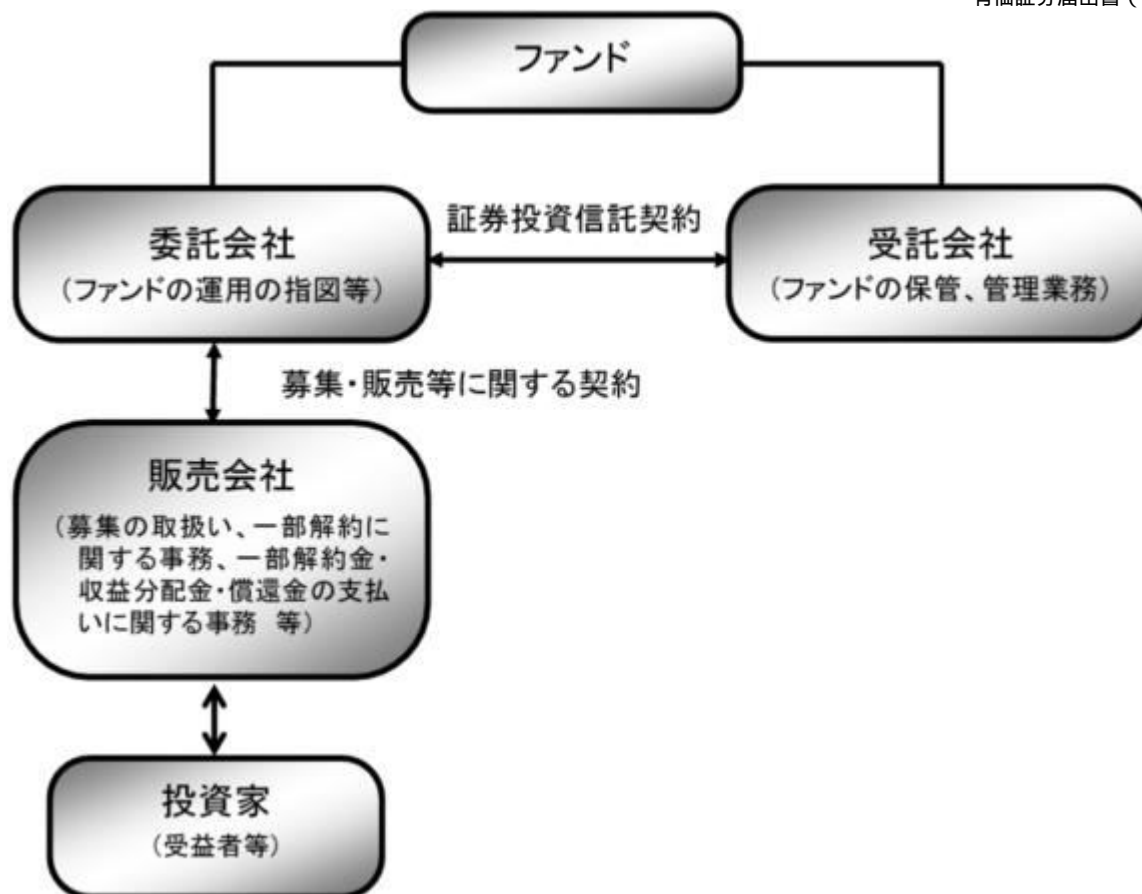
- (1)ブル・ベア型...目論見書又は投資信託約款において、派生商品をヘッジ目的以外に用い、積極的に投資を行うとともに各種指数・資産等への連動若しくは逆連動(一定倍の連動若しくは逆連動を含む。)を目指す旨の記載があるものをいう。
- (2)条件付運用型...目論見書又は投資信託約款において、仕組債への投資又はその他特殊な仕組みを用いることにより、目標とする投資成果(基準価額、償還価額、収益分配金等)や信託終了日等が、明示的な指標等の値により定められる一定の条件によって決定される旨の記載があるものをいう。
- (3)ロング・ショート型 / 絶対収益追求型...目論見書又は投資信託約款において、特定の市場に左右されにくい収益の追求を目指す旨若しくはロング・ショート戦略により収益の追求を目指す旨の記載があるものをいう。
- (4)その他型...目論見書又は投資信託約款において、上記(1)から(3)に掲げる属性のいずれにも該当しない特殊な仕組みあるいは運用手法の記載があるものをいう。

( 2 ) 【ファンドの沿革】

1998年4月3日

信託契約締結、ファンドの設定日、運用開始

( 3 ) 【ファンドの仕組み】



ファンド	野村MRF（マネー・リザーブ・ファンド）
委託会社(委託者)	野村アセットマネジメント株式会社
受託会社(受託者)	株式会社りそな銀行 (再信託受託者：株式会社日本カストディ銀行)

## 委託会社の概況(2026年1月末現在)

## ・名称

野村アセットマネジメント株式会社

## ・資本金の額

17,180百万円

## ・会社の沿革

1959年12月1日

野村証券投資信託委託株式会社として設立

1997年10月1日

投資顧問会社である野村投資顧問株式会社と合併して野村アセット・マネジメント投信株式会社に商号を変更

2000年11月1日

野村アセットマネジメント株式会社に商号を変更

## ・大株主の状況

名称	住所	所有株式数	比率
野村ホールディングス株式会社	東京都中央区日本橋1-13-1	5,150,693株	100%

## 2【投資方針】

## (1)【投資方針】

内外の公社債およびコマーシャル・ペーパーを中心に投資し、安定した収益の確保をはかります。

私募により発行された有価証券（短期社債等を除きます。）および取得時において償還金等が不確定な仕組債等への投資は行なわないものとします。

償還金額が指数等に連動するもの、償還金額または金利が為替に連動するもの、金利が長期金利に連動するもの、金利変動に対して逆相関するもの、レバレッジのかかっているもの等をいいます。

[1] 元本の安全性の確保を目指します。

ポートフォリオの平均残存期間は90日以内（WAM方式では60日以内）とします。

平均残存期間は、一般に保有する有価証券等の残存期間（償還日または満期日までの期間）を加重平均したものです。WAM(Weighted Average Maturity:加重平均満期)方式においては、変動金利の投資対象については、金利調整までの日を残存期間とします。

信用力の高い商品（国債・政府保証付債券・日本銀行が発行するもの・適格有価証券・適格金融商品等）に投資します。

< 適格有価証券 >

わが国の国債証券、政府保証付債券および日本銀行が発行するもの（以下「国債等」といいます。）以外の有価証券で、1社以上の信用格付業者等からA格相当以上の長期格付またはA-2格相当以上の短期格付を受けているもの、もしくは信用格付業者等からの格付を受けていない場合には委託会社が当該格付と同等の信用度を有すると判断したものをいいます。

< 適格金融商品 >

指定金銭信託を除き、取引の相手方から担保金その他の資産の預託を受けている金融商品および国債等に類するもの以外の金融商品で、上記適格有価証券の規定に準ずる範囲の金融商品をいいます。

デリバティブ(先物・オプションなど)は利用しません。

[2] 分散投資による運用を行います。

適格有価証券または適格金融商品のうち、一発行体あたりの組入れは、2社以上の信用格付業者等からAA格相当またはA-1格相当を受けている場合もしくは信用格付業者等からの格付を受けていない場合には委託会社はその格付と同じ信用度を有すると判断した場合等はファンドの純資産総額の5%以下、それ以外は1%以下とします（5日以内のコール・ローンを除きます。）。

債券の満期構成については、流動性の確保を考慮し、分散投資を行ないます。

[3] 毎日決算を行ない、運用収益は原則として全額分配します。

内外の公社債に投資しますので、分配金は運用の実績により変動します。

分配金は、毎月の最終営業日に1ヵ月分(前月の最終営業日から当月の最終営業日の前日までの分)をまとめ、分配金に対する税金を差し引いた上、自動的に再投資されます。

資金動向、市況動向等によっては、上記のような運用ができない場合があります。

(2) 【投資対象】

内外の公社債およびコマーシャル・ペーパーを主要投資対象とします。

投資することができる有価証券は、下記「約款第15条第1項」に定める有価証券とします。

当該有価証券のうち、わが国の国債証券、政府保証付債券および日本銀行が発行するもの（以下「国債

等」といいます。)以外の有価証券で、1社以上の信用格付業者等(金融商品取引法第2条第36項に規定する信用格付業者及び金融商品取引業等に関する内閣府令第116条の3第2項に規定する特定関係法人をいいます。以下同じ。)からA格相当以上の長期格付またはA-2格相当以上の短期格付を受けているもの、もしくは信用格付業者等からの格付を受けていない場合には委託者が当該格付と同等の信用度を有すると判断したものを、「適格有価証券」といいます。

投資することができる金融商品は、下記「約款第15条第2項」に定める金融商品とします。

指定金銭信託を除き、同項に定める金融商品(取引の相手方から担保金その他の資産の預託を受けているものを除きます。)のうち、国債等に類するもの以外の金融商品で、上記適格有価証券の規定に準ずる範囲の金融商品を、「適格金融商品」といいます。

外貨建資産への投資については、その取引において円貨で約定し円貨で決済するもの(為替リスクの生じないもの)に限るものとします。

なお、デリバティブの利用は行ないません。

#### 有価証券の指図範囲(約款第15条第1項)

委託者は、信託金を、次の有価証券(金融商品取引法第2条第2項の規定により有価証券とみなされる同項各号に掲げる権利を除くものとし、本邦通貨表示のものに限ります。)に投資することを指図します。

- 1 国債証券
- 2 地方債証券
- 3 特別の法律により法人の発行する債券
- 4 社債券(新株引受権証券と社債券とが一体となった新株引受権付社債券、新株予約権付社債券および短期社債等を除きます。)
- 5 コマーシャル・ペーパーおよび短期社債等
- 6 外国または外国の者の発行する証券で、前各号の証券の性質を有するもの
- 7 外国貸付債権信託受益証券(金融商品取引法第2条第1項第18号で定めるものをいいます。)
- 8 外国法人が発行する譲渡性預金証書
- 9 貸付債権信託受益権(投資信託及び投資法人に関する法律施行規則第25条第2号イに定めるものに限る)であって金融商品取引法第2条第1項第14号で定める受益証券発行信託の受益証券に表示されるべきもの
- 10 外国の者に対する権利で前号の有価証券に表示されるべき権利の性質を有するもの
- 11 指定金銭信託の受益証券(金融商品取引法第2条第1項第14号で定める受益証券発行信託の受益証券に限ります。)

なお、第1号から第4号までの証券および第6号の証券のうち第1号から第4号までの証券の性質を有するものを以下「公社債」といいます。

#### 金融商品の指図範囲(約款第15条第2項)

委託者は、信託金を、次に掲げる金融商品(金融商品取引法第2条第2項の規定により有価証券とみなされる同項各号に掲げる権利を含みます。)により運用することを指図することができます。

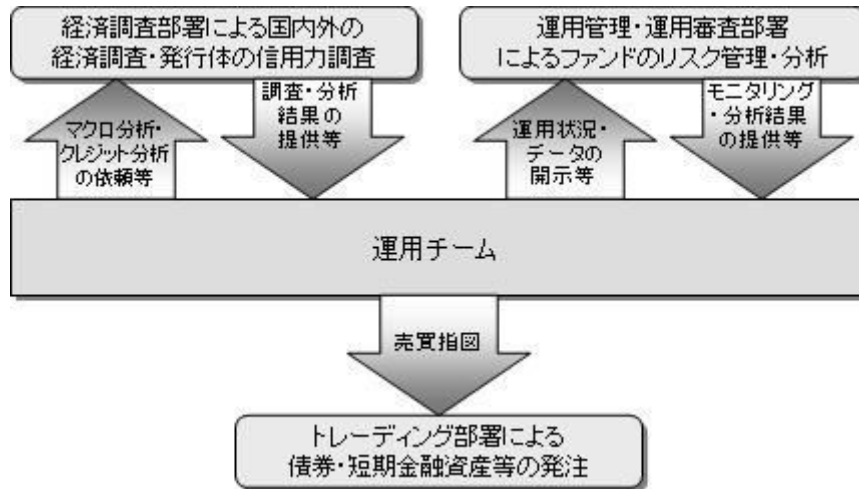
- 1 預金
- 2 指定金銭信託(上記「(2)投資対象 有価証券の指図範囲」に掲げるものを除く。)
- 3 コール・ローン
- 4 手形割引市場において売買される手形
- 5 貸付債権信託受益権(投資信託及び投資法人に関する法律施行規則第25条第2号イに定めるもの)

限る)であって、金融商品取引法第2条第2項第1号で定めるもの

6 外国の者に対する権利で前号の権利の性質を有するもの

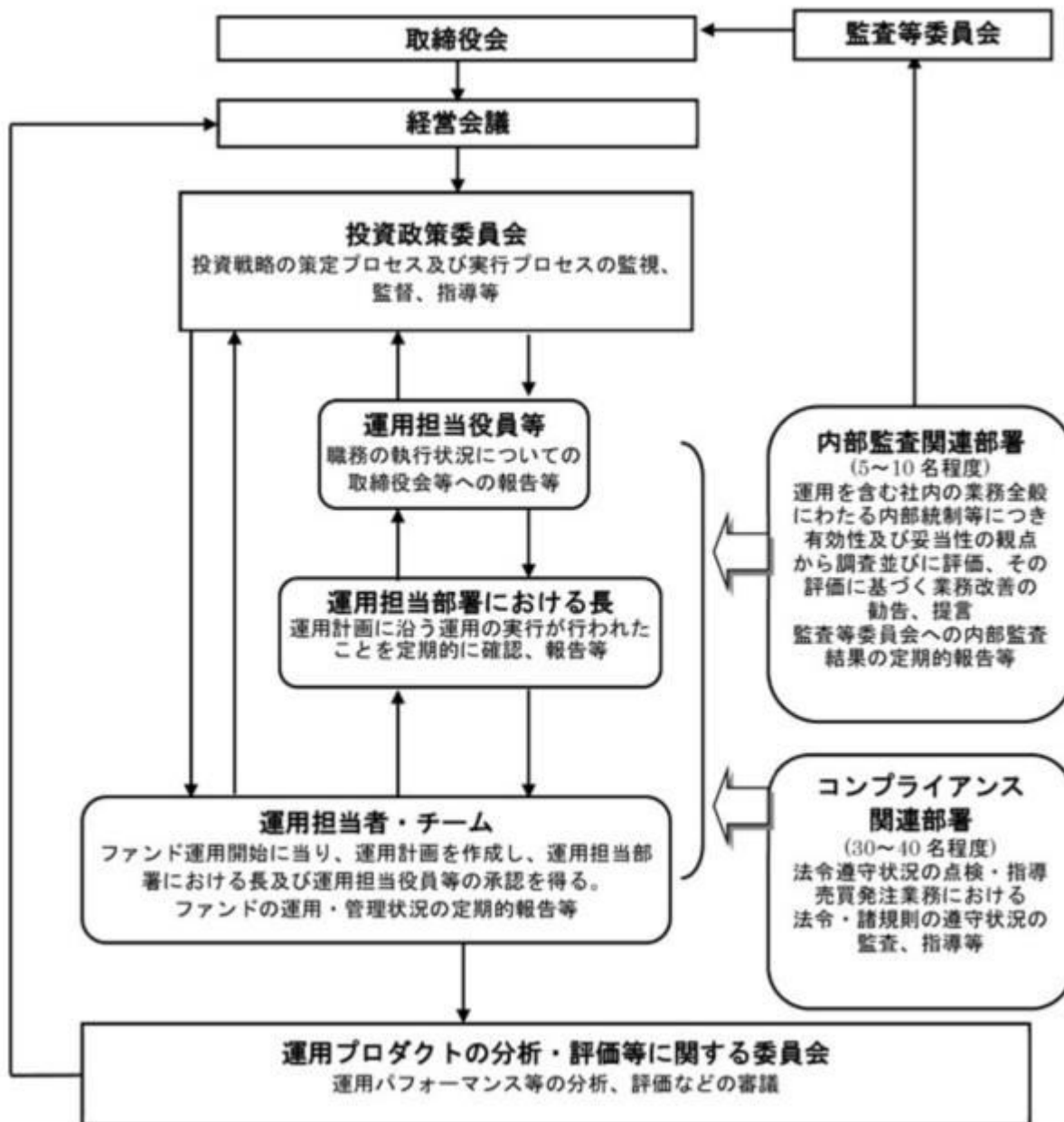
(3) 【運用体制】

ファンドの運用体制は以下の通りです。



当社では、ファンドの運用に関する社内規程として、運用担当者に関する規程並びにスワップ取引、信用リスク管理、資金の借入、外国為替の予約取引等、信用取引等に関して各々、取扱い基準を設けております。

ファンドを含む委託会社における投資信託の内部管理及び意思決定を監督する組織等は以下の通りです。



委託会社によるファンドの関係法人（販売会社を除く）に対する管理体制等

当社では、「受託会社」または受託会社の再信託先に対しては、日々の純資産照合、月次の勘定残高照合などを行っています。また、受託業務の内部統制の有効性についての監査人による報告書を、受託会社より受け取っております。

運用の外部委託を行う場合、「運用の外部委託先」に対しては、外部委託先が行った日々の約定について、投資ガイドラインに沿ったものであるかを確認しています。また、コンプライアンスレポートの提出を義務付け、定期的に管理状況に関する報告を受けています。さらに、外部委託先の管理体制、コンプライアンス体制等について調査ならびに評価を行い、定期的に商品に関する委員会に報告しています。

ファンドの運用体制等は今後変更となる場合があります。

#### （４）【分配方針】

日々決算を行ない、原則として、信託財産から生ずる利益の全額を毎日分配します。

「信託財産から生ずる利益」とは、下記 の収益等の合計額が の経費等の合計額を超える場合の当

該差額をいいます。

毎計算期間における利子、貸付有価証券に係る品貸料またはこれに類する収益、売買・償還等による利益、評価益、解約差益金およびその他収益金

毎計算期間における監査費用、当該監査費用に係る消費税等に相当する金額、信託報酬、売買・償還等による損失、評価損、繰越欠損金補てん額およびその他費用

信託財産から生ずる利益は、その全額を毎計算期末に当該日の受益者への分配金として信託財産に計上します。ただし、計算期末において損失(上記の合計額がの合計額に満たない場合の当該差額をいいます。)を生じた場合は、当該損失額を繰越欠損金として次期に繰越すものとします。

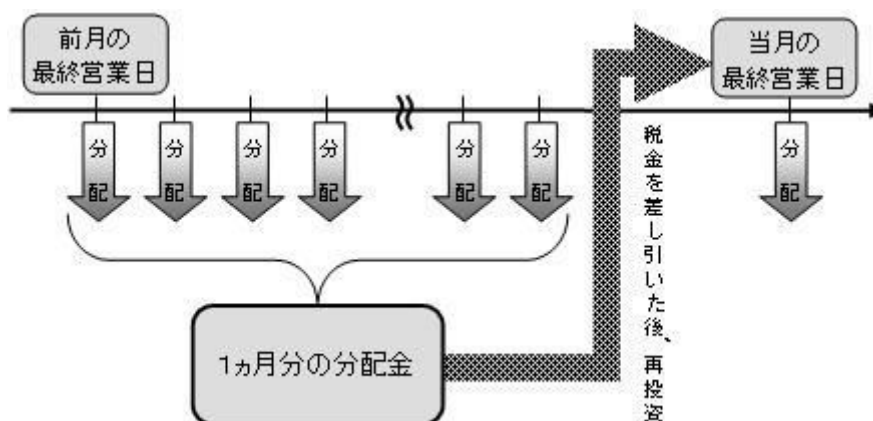
ファンドの決算日

毎日とします。

内外の公社債に投資しますので、分配金は運用の実績により変動します。

分配金のお支払い

分配金は、毎月の最終営業日に1ヵ月分（前月の最終営業日から当月の最終営業日の前日までの分）をまとめ、分配金に対する税金を差し引いたうえ、自動的に再投資されます。



(注) 分配金は税引き後無手数料で再投資されますが、再投資により増加した受益権は、振替口座簿に記載または記録されます。

\* 将来の分配金の支払いおよびその金額について示唆、保証するものではありません。

## (5) 【投資制限】

有価証券等への投資制限(運用の基本方針 2 運用方法 (3)投資制限)

(イ) 国債等以外の有価証券で、適格有価証券に該当しないものへの投資は行ないません。

(ロ) 指定金銭信託、取引の相手方から担保金その他の資産の預託を受けている金融商品および国債等に類するもの以外の金融商品で、適格金融商品に該当しないものへの投資は行ないません。

(ハ) 適格有価証券のうち、2社以上の信用格付業者等からAA格相当以上の長期格付またはA-1格相当以上の短期格付を受けているものもしくは信用格付業者等からの格付を受けていない場合には委託者が当該格付と同等の信用度を有すると判断したもの(以下「第一種適格有価証券」といいます。)、または適格金融商品のうち、第一種適格有価証券と同等に位置付けられるもので、同一法人等が発行した有価証券等(同一法人等を相手方とするコール・ローン、預金等を含みます。下記(ニ)および(ヘ)において同じ。)への投資は、これらの合計額が信託財産の純資産総額の5%以下とします。

(二)適格有価証券のうち、第一種適格有価証券以外のもの(以下「第二種適格有価証券」といいます。)および適格金融商品のうち第二種適格有価証券と同等に位置付けられるものへの投資は、これらの合計額が信託財産の純資産総額の5%以下とします。また、この場合において、同一法人等が発行した有価証券等への投資は、これらの合計額が信託財産の純資産総額の1%以下とします。

(ホ)上記(八)および(二)の組入れ制限には、約款第18条の規定による借入れ債券を含むものとします。

(ヘ)適格金融商品であるコール・ローンのうち取引期間が5営業日以内のものによる運用については、上記(八)および(二)の規定を適用しません。同一法人等が発行した有価証券等で当該コール・ローンおよび上記(八)または(二)の適用を受ける有価証券等への投資は、これらの合計額が信託財産の純資産総額の25%以下とします。

(ト)上記(八)、(二)、(ホ)および(ヘ)に規定する組入比率にかかる制限については、やむを得ない事情により超えることとなった場合、市場や信託財産への影響を考慮しつつ、速やかに所定の限度内になるように調整するものとします。

平均残存期間等の制限(運用の基本方針 2 運用方法 (3)投資制限)

信託財産に組入れられた有価証券および金融商品(以下「有価証券等」といいます。)の平均残存期間(一有価証券等の残存期間に当該有価証券等の組入れ額を乗じて得た額の合計額を、計算日における有価証券等の組入れ額の合計額で除して求めた期間をいいます。)は90日を超えないものとします。

有価証券等については、当該取引の受渡日から償還日または満期日までの期間が1年を超えないように投資します。

有価証券を取得する際における約定日から当該取得にかかる受渡日までの期間は、10営業日を超えないものとします。

外貨建資産への投資割合(運用の基本方針 2 運用方法 (3)投資制限)

外貨建資産への投資については、その取引において円貨で約定し円貨で決済するもの(為替リスクの生じないもの)に限るものとし、投資割合には制限を設けません。

デリバティブの利用は行ないません。

投資信託証券への投資割合

投資信託証券への投資は行ないません。

有価証券の貸付の指図および範囲(約款第17条、運用の基本方針 2 運用方法 (3)投資制限)

( )委託者は、信託財産の効率的な運用に資するため、信託財産に属する公社債を( )の範囲内で貸付の指図をすることができます。この場合において、取引先リスク(取引の相手方の契約不履行その他の理由により発生し得る危険をいいます。)については、適格金融商品にかかる前記「(2)投資対象」の規定を準用します。

( )公社債の貸付は、貸付時点において、貸付公社債の額面金額の合計額が、信託財産で保有する公社債の額面金額の合計額を超えないものとします。

( )上記( )に定める限度額を超えることとなった場合には、委託者は速やかに、その超える額に相当する契約の一部の解約を指図するものとします。

( )委託者は、公社債の貸付にあたって必要と認めたときは、担保の受入れの指図を行なうものとします。

公社債の借入れ(約款第18条、運用の基本方針 2 運用方法 (3)投資制限)

( )委託者は、信託財産の効率的な運用に資するため、公社債の借入れの指図をすることができます。この場合において、借入れができる公社債は、国債、政府保証付債券および適格有価証券とします。また、公社債の借入れの取引期間については、1年を超えないものとします。なお、当該公社債の借入れを行なうにあたり担保の提供が必要と認めたときは、担保の提供の指図を行なうものとします。

- ( )上記( )の指図は、当該借入れにかかる公社債の時価総額が信託財産の純資産総額の範囲内とします。
- ( )信託財産の一部解約等の事由により、上記( )の借入れにかかる公社債の時価総額が信託財産の純資産総額を超えることとなった場合には、委託者は速やかに、その超える額に相当する借入れた公社債の一部を返還するための指図をするものとします。
- ( )上記( )の借入れにかかる品借料は信託財産中から支弁します。  
特別の場合の外貨建有価証券への投資制限(約款第19条)  
外貨建有価証券への投資については、わが国の国際収支上の理由等により特に必要と認められる場合には、制約されることがあります。  
外国為替予約の指図(約款第20条)
- ( )委託者は、円貨で約定し、円貨で決済する取引により取得した、外国において発行された有価証券が、円貨での決済が困難になる事態が発生した場合に限り、当該外貨建資産の為替ヘッジのため、外国為替の売買の予約を指図することができます。ただし、この場合においては、可能な限り速やかに当該外貨建資産を売却することとします。
- ( )委託者は、外国為替の売買の予約取引を行なうにあたり担保の提供あるいは受入れが必要と認めるときは、担保の提供あるいは受入れの指図を行なうものとします。  
資金の借入れ(約款第28条)
- ( )委託者は、信託財産の効率的な運用ならびに運用の安定性をはかるため、一部解約に伴う支払資金の手当て(一部解約に伴う支払資金の手当てのために借入れた資金の返済を含みます。)を目的として、または再投資にかかる収益分配金の支払資金の手当てを目的として、資金借入れ(コール市場を通じる場合を含みます。)の指図をすることができます。なお、当該借入金をもって有価証券等の運用は行なわないものとします。
- ( )一部解約に伴う支払資金の手当てにかかる借入期間は、受益者への解約代金支払開始日から信託財産で保有する有価証券等の売却代金の受渡日までの間または受益者への解約代金支払開始日から信託財産で保有する有価証券等の解約代金入金日までの間もしくは受益者への解約代金支払開始日から信託財産で保有する有価証券等の償還金の入金日までの期間が5営業日以内である場合の当該期間とし、資金借入額は当該有価証券等の売却代金、有価証券等の解約代金および有価証券等の償還金の合計額を限度とします。
- ( )収益分配金の再投資にかかる借入期間は信託財産から収益分配金が支弁される日からその翌営業日までとし、資金借入額は収益分配金の再投資額を限度とします。
- ( )借入金の利息は信託財産中より支弁します。

### 3【投資リスク】

#### 基準価額の変動要因

ファンドの基準価額は、投資を行なっている有価証券等の値動きによる影響を受けますが、これらの運用による損益はすべて投資者の皆様に帰属します。

したがって、ファンドにおいて、投資者の皆様の投資元金は保証されているものではなく、基準価額の下落により、損失を被り、投資元金が割り込むことがあります。なお、投資信託は預貯金と異なります。

#### [債券価格変動リスク]

債券(公社債)等は、市場金利や信用度の変動により価格が変動します。ファンドは債券に投資を行

ないますので、これらの影響を受けます。

基準価額の変動要因は上記に限定されるものではありません。

#### その他の留意点

ファンドのお取引に関しては、金融商品取引法第37条の6の規定（いわゆるクーリング・オフ）の適用はありません。

ファンドは、大量の解約が発生し短期間で解約資金を手当てする必要がある場合や主たる取引市場において市場環境が急変した場合等に、一時的に組入資産の流動性が低下し、市場実勢から期待できる価格で取引できないリスク、取引量が限られてしまうリスクがあります。これにより、基準価額にマイナスの影響を及ぼす可能性や、換金の申込みの受け付けが中止等となる可能性、換金代金の支払いが遅延する可能性等があります。

資金動向、市況動向等によっては、また、不慮の出来事等が起きた場合には、投資方針に沿った運用ができない場合があります。

ファンドが組み入れる有価証券の発行体において、利払いや償還金の支払いが滞る可能性があります。

有価証券への投資等ファンドにかかる取引にあたっては、取引の相手方の倒産等により契約が不履行になる可能性があります。

#### 委託会社におけるリスクマネジメント体制

##### リスク管理関連の委員会

###### パフォーマンスの考査

投資信託の信託財産についてパフォーマンスに基づいた定期的な考査（分析、評価）の結果の報告、審議を行ないます。

###### 運用リスクの管理

投資信託の信託財産の運用リスクを把握、管理し、その結果に基づき運用部門その他関連部署への是正勧告を行なうことにより、適切な管理を行ないます。

###### 流動性リスク管理について

流動性リスク管理に関する規程を定め、ファンドの組入資産の流動性リスクのモニタリングなどを実施するとともに、緊急時対応策の策定・検証などを行ないます。リスク管理関連の委員会が、流

動性リスク管理の適切な実施の確保や流動性リスク管理態勢について監督します。

### リスク管理体制図



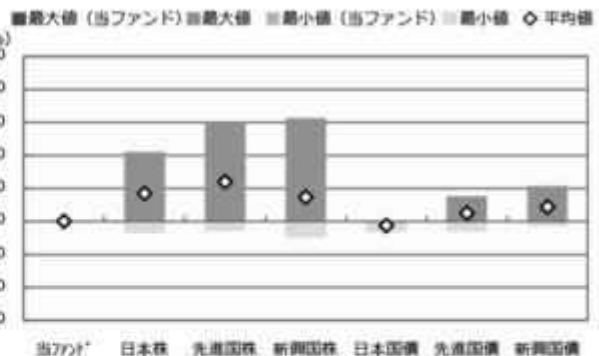
投資リスクに関する管理体制等は今後変更となる場合があります。

## ■ リスクの定量的比較 (2021年1月末～2025年12月末：月次)

### ファンドの年間騰落率および分配金再投資基準価額の推移



### ファンドと代表的な資産クラスとの騰落率の比較



	当7のり	日本株	先進国株	新興国株	日本国債	先進国債	新興国債
最大値 (%)	0.3	42.1	59.8	62.7	0.6	15.3	21.5
最小値 (%)	0.0	△ 7.1	△ 5.8	△ 9.7	△ 6.3	△ 6.1	△ 2.7
平均値 (%)	0.1	16.9	24.0	14.7	△ 2.4	5.0	8.9

- \* 分配金再投資基準価額は、税引前の分配金を再投資したものとみなして計算したものです。2021年1月末を10,000として指数化しております。
- \* 年間騰落率は、2021年1月から2025年12月の5年間の各月末における1年間の騰落率を表示したものです。

- \* 全ての資産クラスが当ファンドの投資対象とは限りません。
- \* 2021年1月から2025年12月の5年間の各月末における1年間の騰落率の最大値・最小値・平均値を表示したものです。
- \* 決算日に対応した数値とは異なります。
- \* 当ファンドは分配金再投資基準価額の騰落率です。

※分配金再投資基準価額は、税引前の分配金を再投資したものとみなして計算しており、実際の基準価額と異なる場合があります。

#### <代表的な資産クラスの指数>

- 日本株：東証株価指数 (TOPIX) (配当込み)
- 先進国株：MSCI-KOKUSAI指数 (配当込み、円ベース)
- 新興国株：MSCIエマージング・マーケット・インデックス (配当込み、円ベース)
- 日本国債：NOMURA-BPI国債
- 先進国債：FTSE世界国債インデックス (除く日本、ヘッジなし、円ベース)
- 新興国債：JPモルガン・ガバメント・ボンド・インデックス-エマージング・マーケット・グローバル・ディバースファイド (円ベース)

#### ■ 代表的な資産クラスの指数の著作権等について ■

- 東証株価指数 (TOPIX) (配当込み)・・・配当込みTOPIX (「東証株価指数 (TOPIX) (配当込み)」といいます。)の指数値及び東証株価指数 (TOPIX) (配当込み)に係る標準又は商標は、株式会社 J P X 総研又は株式会社 J P X 総研の関連会社 (以下「J P X」といいます。)の知的財産であり、指数の算出、指数値の公表、利用など東証株価指数 (TOPIX) (配当込み)に関するすべての権利・ノウハウ及び東証株価指数 (TOPIX) (配当込み)に係る標準又は商標に関するすべての権利は J P X が有します。J P X は、東証株価指数 (TOPIX) (配当込み)の指数値の算出又は公表の誤謬、遅延又は中断に対し、責任を負いません。本商品は、J P X により提供、保証又は販売されるものではなく、本商品の設定、販売及び販売促進活動に起因するいかなる損害に対しても J P X は責任を負いません。
- MSCI-KOKUSAI指数 (配当込み、円ベース)、MSCIエマージング・マーケット・インデックス (配当込み、円ベース)・・・MSCI-KOKUSAI指数 (配当込み、円ベース)、MSCIエマージング・マーケット・インデックス (配当込み、円ベース)は、MSCIが開発した指数です。同指数に対する著作権、知的財産権その他一切の権利はMSCIに帰属します。またMSCIは、同指数の内容を変更する権利および公表を停止する権利を有しています。
- NOMURA-BPI国債・・・NOMURA-BPI国債の知的財産権は、野村フィデューシャリー・リサーチ&コンサルティング株式会社に帰属します。なお、野村フィデューシャリー・リサーチ&コンサルティング株式会社は、NOMURA-BPI国債の正確性、完全性、信頼性、有用性を保証するものではなく、NOMURA-BPI国債を用いて行われる野村アセットマネジメント株式会社の事業活動、サービスに関し一切責任を負いません。
- FTSE世界国債インデックス (除く日本、ヘッジなし、円ベース)・・・FTSE世界国債インデックス (除く日本、ヘッジなし、円ベース)は、FTSE Fixed Income LLCにより運営され、世界主要国の国債の総合収益率を各市場の時価総額で加重平均した債券インデックスです。同指数はFTSE Fixed Income LLCの知的財産であり、指数に関するすべての権利はFTSE Fixed Income LLCが有しています。
- JPモルガン・ガバメント・ボンド・インデックス-エマージング・マーケット・グローバル・ディバースファイド (円ベース)・・・「JPモルガン・ガバメント・ボンド・インデックス-エマージング・マーケット・グローバル・ディバースファイド (円ベース)」(ここでは「指数」とよびます)についてここに提供された情報は、指数のレベルも含め、但しそれに限定することなく、情報としてののみ使用されるものであり、金融商品の売買を勧誘、何らかの売買の公式なコンファメーション、或いは指数に関連する何らかの商品の価格や値段を決めるものでもありません。また、投資戦略や税金における会計アドバイスも法的に推奨するものでもありません。ここに含まれる市場価格、データ、その他の情報は確かなものと考えられますが、JP Morgan Chase & Co. 及びその子会社 (以下、JPM) がその完全性や正確性を保証するものではありません。含まれる情報は通知なしに変更されることがあります。過去のパフォーマンスは将来のリターンを示唆するものではありません。本資料に含まれる発行体の金融商品について、JPMやその従業員がロング・ショート両方を含めてポジションを持ったり、売買を行ったり、またはマーケットメイクを行ったりすることがあり、また、発行体の引受人、プレースメント・エージェンシー、アドバイザー、または買主になっている可能性もあります。
- 米国のJ.P. Morgan Securities LLC (ここでは「JPMSLLC」と呼びます) (「指数スポンサー」)は、指数に関する証券、金融商品または取引 (ここでは「プロダクト」と呼びます) についての援助、保障または販売促進を行いません。証券成いは金融商品全般、或いは特にプロダクトへの投資の推奨について、また金融市場における投資機会を指数に関連させる或いはそれを目的とする推奨の可否について、指数スポンサーは一切の表明または保証、或いは伝達または示唆を行なうものではありません。指数スポンサーはプロダクトについての管理、マーケティング、トレーディングに関する義務または法的責任を負いません。指数は信用できると考えられる情報によって算出されていますが、その完全性や正確性、また指数に付随する情報について保証するものではありません。指数は指数スポンサーが保有する財産であり、その財産権はすべて指数スポンサーに帰属します。JPMSLLCはNASDAQ、NYSE、SIPCの会員です。JPMorganはJP Morgan Chase Bank, NA, JPST, J.P. Morgan Securities PLC.、またはその関係会社が投資銀行業務を行う際に使用する名称です。

(出所：株式会社野村総合研究所、FTSE Fixed Income LLC 他)

## 4 【手数料等及び税金】

### (1) 【申込手数料】

申込手数料はありません。

## (2) 【換金（解約）手数料】

換金手数料はありません。

## (3) 【信託報酬等】

信託報酬の総額は、信託元本の額に、年1%以内の率とし次に掲げる率(以下「信託報酬率」といいます。 )を乗じて得た額を、毎計算期末（毎日決算を行ないます。 )に計上します。

1999年12月1日以降の各週の最初の営業日(委託者の営業日をいいます。以下同じ。 )から翌週以降の最初の営業日の前日までの毎計算期にかかる信託報酬率は、当該各週の最初の営業日の前日までの7日間の元本1万口あたりの収益分配金合計額の年換算収益分配率に100分の11を乗じて得た率以内の率とします。上記により計算された率が年0.22%以下の場合には、信託報酬率は年0.22%以内の率とします。なお、ファンドの日々の基準価額算出に用いるコール・ローンのオーバーナイト物レートが0.4%未満の場合の信託報酬率は、当該コール・レートに0.5を乗じて得た率以内の率とします。

上記の信託報酬の総額は、毎月最終営業日または信託終了のとき信託財産中から支払うものとし、その配分については次の通りとします。

委託会社	信託報酬率 - ( + )	
販売会社( ) <sup>(注)</sup>	(元本総額)	(配分)
	1兆円以下の部分	信託報酬率 × 73.3%
	1兆円超 2兆円以下の部分	信託報酬率 × 76.0%
	2兆円超の部分	信託報酬率 × 78.6%
	* 税率等が変更された場合、上記とは異なる場合があります。	
受託会社( )	信託報酬率 年0.22%の場合	
	(元本総額)	(配分)
	1兆円以下の部分	年0.0167%
	1兆円超 2兆円以下の部分	年0.0130%
	2兆円超 3兆円以下の部分	年0.0100%
	3兆円超の部分	年0.0080%
	信託報酬率 < 年0.22%の場合	
	(元本総額)	(配分)
	1兆円以下の部分	信託報酬率 × 1.67/22.0
	1兆円超 2兆円以下の部分	信託報酬率 × 1.30/22.0
2兆円超 3兆円以下の部分	信託報酬率 × 1.00/22.0	
3兆円超の部分	信託報酬率 × 0.80/22.0	

(注) 販売会社の配分率には消費税および地方消費税(以下「消費税等」といいます。 )に相当する金額を含みます。

## 支払先の役務の内容

< 委託会社 >	< 販売会社 >	< 受託会社 >
ファンドの運用とそれに伴う調査、受託会社への指図、法定書面等の作成、基準価額の算出等	購入後の情報提供、各種書類の送付、口座内でのファンドの管理および事務手続き等	ファンドの財産の保管・管理、委託会社からの指図の実行等

#### （４）【その他の手数料等】

ファンドにおいて一部解約に伴う支払資金の手当て等を目的として資金借入れの指図を行なった場合、当該借入金の利息は信託財産から支払われます。

ファンドに関する租税、信託事務の処理に要する諸費用および受託者の立替えた立替金の利息は、受益者の負担とし、信託財産から支払われます。

ファンドに関する組入有価証券の売買の際に発生する売買委託手数料、売買委託手数料に係る消費税等に相当する金額、外貨建資産の保管等に要する費用は信託財産から支払われます。

監査法人等に支払うファンドの監査に係る費用および当該監査費用に係る消費税等に相当する金額は、信託報酬支払のときに信託財産から支払われます。

これらの費用等の中には、運用状況等により変動するものがあり、事前に料率、上限額等を表示することができないものがあります。

#### （５）【課税上の取扱い】

課税上は、公社債投資信託として取扱われます。

個人、法人別の課税について

法人の投資家に対する課税

法人の受益者が支払いを受ける分配金および元本超過額については15.315%（国税（所得税及び復興特別所得税）15.315%）の税率で源泉徴収され法人の受取額となりますが、徴収された源泉税は法人税額から控除されます。なお、当ファンドを購入いただける投資者等は、個人であることを原則とします。

当ファンドは、投資信託及び投資法人に関する法律施行規則（平成12年総理府令第129号）第25条第2号に規定する公社債投資信託（計算期間が一日のものに限る。）であって、権利者と金融商品取引業者等との間で行われる有価証券の売買その他の取引に係る金銭の授受の用に供することを目的としてその受益権が実質的に自然人である個人を対象として取得又は保有されるものとして、一般社団法人投資信託協会の規則で規定されるMRFです。従って、法人の投資家は原則として当ファンドを取得又は保有することはできません（但し、法人による取得又は保有であっても、自然人である個人が取得・一部解約の投資の判断を行なうものである場合はその限りではありません。）。

個人の投資家に対する課税

< 収益分配金に対する課税 >

個人の受益者が支払いを受ける分配金については、20.315%（国税（所得税及び復興特別所得税）15.315%および地方税5%）の税率による源泉徴収が行なわれます。なお、確定申告により、申告分離課税を選択することもできます。

< 換金（解約）時および償還時の個別元本超過額に対する課税 >

換金（解約）時および償還時の個別元本超過額については、申告分離課税により20.315%（国税15.315%および地方税5%）の税率が適用され、源泉徴収口座を選択した場合は20.315%の税率により源泉徴収が行なわれます。

少額貯蓄非課税制度（マル優制度）をご利用の場合には、お一人元金350万円（既にご利用の場合は、その金額を差し引いた額）までは、上記の税金はかかりません。

なお、販売会社によってはマル優制度の取扱いを行わない場合があります。

マル優制度の取扱いについて、詳しくは販売会社にお問い合わせください。

#### 損益通算について

以下の所得間で損益通算が可能です。上場株式等の配当所得については申告分離課税を選択したものに限りです。

《利子所得》	《上場株式等に係る譲渡所得等》 <sup>(注2)</sup>	《配当所得》
・特定公社債 <sup>(注1)</sup> の利子 ・公募公社債投資信託の収益分配金	特定公社債、公募公社債投資信託、上場株式、公募株式投資信託の ・譲渡益 ・譲渡損	・上場株式の配当 ・公募株式投資信託の収益分配金

(注1)「特定公社債」とは、国債、地方債、外国国債、公募公社債、上場公社債、2015年12月31日以前に発行された公社債（同族会社が発行した社債を除きます。）などの一定の公社債をいいます。

(注2)株式等に係る譲渡所得等について、上場株式等に係る譲渡所得等とそれ以外の株式等に係る譲渡所得等に区分し、別々の分離課税制度とすることとされ、原則として、これら相互の通算等ができないこととされました。

#### 換金(解約)時および償還時の課税について

解約請求制によるご換金の対象は、受益者が自動けいぞく投資契約を解除する場合を除き元本部分のみとなります。ただし、自動けいぞく投資契約を解除する場合には、受益権に帰属する再投資前の収益分配金に対して課税が行なわれます。償還時は、償還金の元本超過額および償還にかかる受益権に帰属する収益分配金に対して課税が行なわれます。

なお、買取りによるご換金について、詳しくは販売会社にお問い合わせください。

マル優制度をご利用の場合、一定の金額までは上記の税金はかかりません。詳しくは上述の「課税上の取扱い」をご覧ください。

- \* 上記は2025年12月末現在の情報に基づくものですので、税法が改正された場合等には、内容が変更される場合があります。
- \* 税金の取扱いの詳細については、税務専門家等にご確認されることをお勧めします。

## 5【運用状況】

以下は2025年12月31日現在の運用状況であります。

また、投資比率とはファンドの純資産総額に対する当該資産の時価比率をいいます。

### (1)【投資状況】

資産の種類	国/地域	時価合計(円)	投資比率(%)
国債証券	日本	619,532,045,310	8.73
コマーシャルペーパー	日本	3,489,578,992,133	49.17
現金・預金・その他資産(負債控除後)		2,987,062,014,591	42.09
合計(純資産総額)		7,096,173,052,034	100.00

### (2)【投資資産】

## 【投資有価証券の主要銘柄】

順位	国/ 地域	種類	銘柄名	数量	簿価 単価 (円)	簿価 金額 (円)	評価 単価 (円)	評価 金額 (円)	利率 (%)	償還期限	投資 比率 (%)
1	日本	国債証券	国庫短期証券 第1348回	200,000,000,000	99.87	199,744,923,200	99.87	199,744,923,200		2026/3/16	2.81
2	日本	国債証券	国庫短期証券 第1352回	200,000,000,000	99.83	199,674,578,000	99.83	199,674,578,000		2026/3/30	2.81
3	日本	国債証券	国庫短期証券 第1347回	187,000,000,000	99.89	186,798,549,310	99.89	186,798,549,310		2026/3/9	2.63
4	日本	コマーシャルペーパー	上田八木短資	50,000,000,000		49,987,948,100		49,987,948,100			0.70
5	日本	コマーシャルペーパー	上田八木短資	50,000,000,000		49,984,662,250		49,984,662,250			0.70
6	日本	コマーシャルペーパー	上田八木短資	50,000,000,000		49,984,662,250		49,984,662,250			0.70
7	日本	コマーシャルペーパー	上田八木短資	50,000,000,000		49,984,662,250		49,984,662,250			0.70
8	日本	コマーシャルペーパー	セントラル短資	50,000,000,000		49,982,471,900		49,982,471,900			0.70
9	日本	コマーシャルペーパー	セントラル短資	50,000,000,000		49,982,471,900		49,982,471,900			0.70
10	日本	コマーシャルペーパー	東京短資	50,000,000,000		49,982,471,900		49,982,471,900			0.70
11	日本	コマーシャルペーパー	東京短資	50,000,000,000		49,982,471,900		49,982,471,900			0.70
12	日本	コマーシャルペーパー	セントラル短資	50,000,000,000		49,980,487,100		49,980,487,100			0.70
13	日本	コマーシャルペーパー	東京短資	50,000,000,000		49,980,487,100		49,980,487,100			0.70
14	日本	コマーシャルペーパー	上田八木短資	50,000,000,000		49,980,008,000		49,980,008,000			0.70
15	日本	コマーシャルペーパー	セントラル短資	50,000,000,000		49,979,186,750		49,979,186,750			0.70
16	日本	コマーシャルペーパー	東京短資	50,000,000,000		49,979,186,750		49,979,186,750			0.70
17	日本	コマーシャルペーパー	三菱UFJ信託銀行	50,000,000,000		49,922,613,110		49,922,613,110			0.70
18	日本	コマーシャルペーパー	みずほ証券	50,000,000,000		49,915,704,000		49,915,704,000			0.70
19	日本	コマーシャルペーパー	三菱UFJ信託銀行	50,000,000,000		49,915,704,000		49,915,704,000			0.70
20	日本	コマーシャルペーパー	三菱UFJ信託銀行	50,000,000,000		49,902,955,840		49,902,955,840			0.70
21	日本	コマーシャルペーパー	三菱UFJ信託銀行	50,000,000,000		49,900,472,482		49,900,472,482			0.70
22	日本	コマーシャルペーパー	東京ガス	49,000,000,000		48,964,316,387		48,964,316,387			0.69
23	日本	コマーシャルペーパー	東京ガス	49,000,000,000		48,964,081,824		48,964,081,824			0.69
24	日本	コマーシャルペーパー	日本証券金融	40,000,000,000		39,974,536,760		39,974,536,760			0.56
25	日本	コマーシャルペーパー	味の素	40,000,000,000		39,970,679,040		39,970,679,040			0.56
26	日本	コマーシャルペーパー	三菱地所	40,000,000,000		39,964,601,200		39,964,601,200			0.56
27	日本	コマーシャルペーパー	日本証券金融	40,000,000,000		39,946,067,320		39,946,067,320			0.56
28	日本	コマーシャルペーパー	みずほ証券	40,000,000,000		39,931,099,720		39,931,099,720			0.56

29	日本	コマーシャルペーパー	みずほ証券	40,000,000,000		39,931,077,840		39,931,077,840		0.56
30	日本	コマーシャルペーパー	みずほ証券	40,000,000,000		39,930,368,000		39,930,368,000		0.56

## 種類別及び業種別投資比率

種類	投資比率(%)
国債証券	8.73
コマーシャルペーパー	49.17
合計	57.90

## 【投資不動産物件】

該当事項はありません。

## 【その他投資資産の主要なもの】

該当事項はありません。

## (3) 【運用実績】

## 【純資産の推移】

2025年12月末日及び同日前1年以内における各月末並びに下記特定期間末の純資産の推移は次の通りです。

		純資産総額（百万円）		1口当たり純資産額(円)	
		（分配落）	（分配付）	（分配落）	（分配付）
第37特定期間	(2016年 5月31日)	4,261,395	4,261,395	1.0000	1.0000
第38特定期間	(2016年11月30日)	4,846,681	4,846,681	1.0000	1.0000
第39特定期間	(2017年 5月31日)	5,236,223	5,236,223	1.0000	1.0000
第40特定期間	(2017年11月30日)	5,498,012	5,498,012	1.0000	1.0000
第41特定期間	(2018年 5月31日)	5,139,712	5,139,712	1.0000	1.0000
第42特定期間	(2018年11月30日)	4,926,651	4,926,651	1.0000	1.0000
第43特定期間	(2019年 5月31日)	4,846,155	4,846,155	1.0000	1.0000
第44特定期間	(2019年11月30日)	5,202,164	5,202,164	1.0000	1.0000
第45特定期間	(2020年 5月31日)	5,106,354	5,106,355	1.0000	1.0000
第46特定期間	(2020年11月30日)	5,702,041	5,702,041	1.0000	1.0000
第47特定期間	(2021年 5月31日)	6,028,797	6,028,797	1.0000	1.0000
第48特定期間	(2021年11月30日)	5,990,277	5,990,277	1.0000	1.0000
第49特定期間	(2022年 5月31日)	5,934,142	5,934,142	1.0000	1.0000
第50特定期間	(2022年11月30日)	6,145,037	6,145,038	1.0000	1.0000
第51特定期間	(2023年 5月31日)	6,177,957	6,177,958	1.0000	1.0000
第52特定期間	(2023年11月30日)	6,480,525	6,480,526	1.0000	1.0000
第53特定期間	(2024年 5月31日)	6,677,617	6,677,629	1.0000	1.0000
第54特定期間	(2024年11月30日)	6,450,370	6,450,398	1.0000	1.0000
第55特定期間	(2025年 5月31日)	6,298,344	6,298,400	1.0000	1.0000
第56特定期間	(2025年11月30日)	7,007,489	7,007,551	1.0000	1.0000
	2024年12月末日	6,742,593		1.0000	
	2025年 1月末日	6,587,753		1.0000	
	2月末日	6,401,095		1.0000	
	3月末日	6,313,798		1.0000	

4月末日	6,357,385		1.0000
5月末日	6,298,344		1.0000
6月末日	6,492,795		1.0000
7月末日	6,705,623		1.0000
8月末日	6,975,560		1.0000
9月末日	6,920,347		1.0000
10月末日	6,967,472		1.0000
11月末日	7,007,489		1.0000
12月末日	7,096,173		1.0000

## 【分配の推移】

	計算期間	1口当たりの分配金
第37特定期間	2015年12月 1日～2016年 5月31日	0.0000625円
第38特定期間	2016年 6月 1日～2016年11月30日	0.0000016円
第39特定期間	2016年12月 1日～2017年 5月31日	0.0000009円
第40特定期間	2017年 6月 1日～2017年11月30日	0.0000010円
第41特定期間	2017年12月 1日～2018年 5月31日	0.0000012円
第42特定期間	2018年 6月 1日～2018年11月30日	0.0000011円
第43特定期間	2018年12月 1日～2019年 5月31日	0.0000015円
第44特定期間	2019年 6月 1日～2019年11月30日	0.0000012円
第45特定期間	2019年12月 1日～2020年 5月31日	0.0000116円
第46特定期間	2020年 6月 1日～2020年11月30日	0.0000150円
第47特定期間	2020年12月 1日～2021年 5月31日	0.0000050円
第48特定期間	2021年 6月 1日～2021年11月30日	0.0000075円
第49特定期間	2021年12月 1日～2022年 5月31日	0.0000088円
第50特定期間	2022年 6月 1日～2022年11月30日	0.0000169円
第51特定期間	2022年12月 1日～2023年 5月31日	0.0000266円
第52特定期間	2023年 6月 1日～2023年11月30日	0.0000344円
第53特定期間	2023年12月 1日～2024年 5月31日	0.0001178円
第54特定期間	2024年 6月 1日～2024年11月30日	0.0006165円
第55特定期間	2024年12月 1日～2025年 5月31日	0.0013023円
第56特定期間	2025年 6月 1日～2025年11月30日	0.0015793円

各特定期間中の分配金単価の合計を表示しております。

## 【収益率の推移】

	計算期間	収益率
第37特定期間	2015年12月 1日～2016年 5月31日	0.01%
第38特定期間	2016年 6月 1日～2016年11月30日	0.00%
第39特定期間	2016年12月 1日～2017年 5月31日	0.00%
第40特定期間	2017年 6月 1日～2017年11月30日	0.00%
第41特定期間	2017年12月 1日～2018年 5月31日	0.00%
第42特定期間	2018年 6月 1日～2018年11月30日	0.00%
第43特定期間	2018年12月 1日～2019年 5月31日	0.00%

第44特定期間	2019年 6月 1日～2019年11月30日	0.00%
第45特定期間	2019年12月 1日～2020年 5月31日	0.00%
第46特定期間	2020年 6月 1日～2020年11月30日	0.00%
第47特定期間	2020年12月 1日～2021年 5月31日	0.00%
第48特定期間	2021年 6月 1日～2021年11月30日	0.00%
第49特定期間	2021年12月 1日～2022年 5月31日	0.00%
第50特定期間	2022年 6月 1日～2022年11月30日	0.00%
第51特定期間	2022年12月 1日～2023年 5月31日	0.00%
第52特定期間	2023年 6月 1日～2023年11月30日	0.00%
第53特定期間	2023年12月 1日～2024年 5月31日	0.01%
第54特定期間	2024年 6月 1日～2024年11月30日	0.06%
第55特定期間	2024年12月 1日～2025年 5月31日	0.13%
第56特定期間	2025年 6月 1日～2025年11月30日	0.16%

各特定期間中の分配金単価の合計を加算して算出しております。

各特定期間の収益率は、特定期間末の基準価額（期間中の分配金を加算した額）から当該特定期間の直前の特定期間末の基準価額（分配落の額。以下「前期末基準価額」といいます。）を控除した額を前期末基準価額で除して得た数に100を乗じて得た数を記載しております。なお、小数点以下3桁目を四捨五入し、小数点以下2桁目まで表示しております。

#### （４）【設定及び解約の実績】

	計算期間	設定口数	解約口数	発行済み口数
第37特定期間	2015年12月 1日～2016年 5月31日	6,120,419,118,463	6,723,464,712,034	4,261,395,616,504
第38特定期間	2016年 6月 1日～2016年11月30日	6,143,990,759,787	5,558,705,179,193	4,846,681,197,098
第39特定期間	2016年12月 1日～2017年 5月31日	8,156,996,885,084	7,767,455,306,170	5,236,222,776,012
第40特定期間	2017年 6月 1日～2017年11月30日	7,784,798,253,807	7,523,008,931,286	5,498,012,098,533
第41特定期間	2017年12月 1日～2018年 5月31日	7,203,393,609,527	7,561,692,838,848	5,139,712,869,212
第42特定期間	2018年 6月 1日～2018年11月30日	6,125,400,916,912	6,338,462,123,580	4,926,651,662,544
第43特定期間	2018年12月 1日～2019年 5月31日	5,791,605,930,575	5,872,102,155,910	4,846,155,437,209
第44特定期間	2019年 6月 1日～2019年11月30日	5,812,135,580,068	5,456,126,349,973	5,202,164,667,304
第45特定期間	2019年12月 1日～2020年 5月31日	6,604,698,651,517	6,700,508,708,028	5,106,354,610,793
第46特定期間	2020年 6月 1日～2020年11月30日	7,119,493,667,472	6,523,806,722,038	5,702,041,556,227
第47特定期間	2020年12月 1日～2021年 5月31日	8,247,934,133,195	7,921,178,638,860	6,028,797,050,562
第48特定期間	2021年 6月 1日～2021年11月30日	6,701,865,275,205	6,740,385,463,798	5,990,276,861,969
第49特定期間	2021年12月 1日～2022年 5月31日	6,113,546,664,945	6,169,681,345,070	5,934,142,181,844
第50特定期間	2022年 6月 1日～2022年11月30日	5,897,655,893,715	5,686,760,974,846	6,145,037,100,713
第51特定期間	2022年12月 1日～2023年 5月31日	6,277,563,288,579	6,244,643,541,198	6,177,956,848,094
第52特定期間	2023年 6月 1日～2023年11月30日	8,020,690,224,205	7,718,122,241,077	6,480,524,831,222
第53特定期間	2023年12月 1日～2024年 5月31日	9,229,176,283,387	9,032,083,731,438	6,677,617,383,171
第54特定期間	2024年 6月 1日～2024年11月30日	7,891,034,138,681	8,118,282,012,051	6,450,369,509,801
第55特定期間	2024年12月 1日～2025年 5月31日	7,652,858,868,343	7,804,883,536,145	6,298,344,841,999
第56特定期間	2025年 6月 1日～2025年11月30日	9,540,365,553,305	8,831,220,435,373	7,007,489,959,931

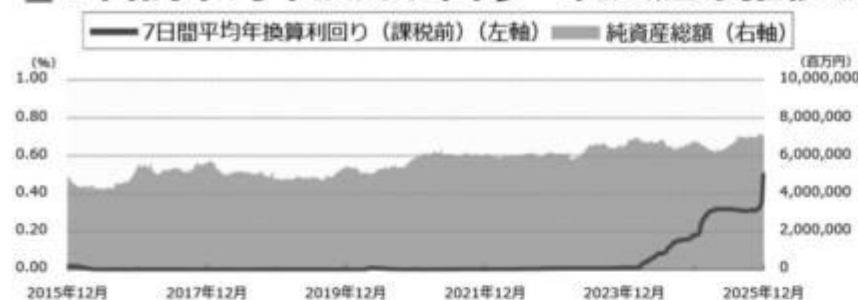
本邦外における設定及び解約の実績はありません。

#### 参考情報



## 運用実績 (2025年12月31日現在)

### 7日間平均年換算利回り・純資産の推移 (日次)



### 主要な資産の状況

銘柄別投資比率（上位）

順位	銘柄	種類	投資比率 (%)
1	国庫短期証券 第1348回	国債証券	2.8
2	国庫短期証券 第1352回	国債証券	2.8
3	国庫短期証券 第1347回	国債証券	2.6
4	上田八木短資	コマーシャルペーパー	0.7
5	上田八木短資	コマーシャルペーパー	0.7
6	上田八木短資	コマーシャルペーパー	0.7
7	上田八木短資	コマーシャルペーパー	0.7
8	セントラル短資	コマーシャルペーパー	0.7
9	セントラル短資	コマーシャルペーパー	0.7
10	東京短資	コマーシャルペーパー	0.7

資産別投資比率

資産の種類	投資比率 (%)
国債証券	8.7
コマーシャルペーパー	49.2
現金・預金・その他資産（負債控除後）	42.1

●ファンドの運用実績はあくまで過去の実績であり、将来の運用成果を約束するものではありません。●ファンドの運用状況は、別途、委託会社ホームページで開示している場合があります。

## 第2【管理及び運営】

### 1【申込（販売）手続等】

申込期間中の各営業日に、有価証券届出書の「第一部 証券情報」にしたがって受益権の募集が行なわれま

す。  
ファンドの申込(販売)手続についてご不明な点がある場合には、下記の照会先までお問い合わせ下さい。

野村アセットマネジメント株式会社

サポートダイヤル 0120-753104 (フリーダイヤル)

<受付時間> 営業日の午前9時～午後5時

インターネットホームページ <https://www.nomura-am.co.jp/>

販売の単位は、1円以上1円単位(当初元本1口=1円)とします。なお、販売会社によっては、申込代金の払込方法等により、1円以上1円単位で申込みができない場合があります。詳しくは販売会社にお問い合わせ下さい。

受益権の販売価額は、取得価額(取得日の前日の基準価額)とします。

取得日は、販売会社が取得申込金の受領の確認をした時刻によって、原則として以下の通りとなります。

#### 《販売会社が営業日の場合》

	取得申込金の受領時間	
	申込締切時間 <sup>1</sup> 以前	申込締切時間 <sup>1</sup> 過ぎ
取得日	取得申込受付日 <sup>2</sup>	取得申込受付日の翌営業日 <sup>3</sup>

1 申込締切時間は、午後3時30分以前で、販売会社が定める時刻とします。なお、申込締切時間は販売会社によって異なりますのでご注意ください。販売会社毎の申込締切時間については、各販売会社にお問い合わせください。なお、販売会社については、サポートダイヤルまでお問い合わせ下さい。

2 取得申込受付日の前日の基準価額が、1口あたり1円を下回っているときは、取得申込受付日を取得日とするお申込みには応じません。

3 取得申込受付日の翌営業日の前日の基準価額が、1口あたり1円を下回ったときは、取得申込受付日の翌営業日以降、最初に、取得にかかる基準価額が1口あたり1円となった計算日の翌営業日が取得日となります。

#### 《販売会社が非営業日の場合》

販売会社の営業日以外の日に払込金を添えて取得の申込みがあった場合は、払込金の受入れ日の翌営業日の午前中に取得の申込みがあったものとして取扱います。

ただし、払込金の受入れ日の翌営業日の前日の基準価額が1口あたり1円を下回っているときは、払込金の受入れ日の翌営業日以降、最初に、取得にかかる基準価額が1口あたり1円となった計算日の翌営業日が取得日となります。

前記の「取得申込金の受領」とは、申込みの販売会社の取引店内で入金を確認され、かつ入金に基づき販売会社所定の事務処理を完了したものに限り、

また、「営業日」とは、わが国の金融商品取引所の休業日以外の日をいいます。

お申込みの方法ならびに単位等について、販売会社によっては上記と異なる場合があります。詳しくは販売会社にお問い合わせください。

金融商品取引所における取引の停止、外国為替取引の停止、決済機能の停止その他やむを得ない事情があるときは、信託約款の規定に従い、委託者の判断でファンドの受益権の取得申込みの受付を中止すること、および既に受付けた取得申込みの受付を取り消す場合があります。

取得申込者は販売会社に、取得申込と同時にまたは予め、自己のために開設されたファンドの受益権の振替を行なうための振替機関等の口座を示すものとし、当該口座に当該取得申込者に係る口数の増加の記載

または記録が行なわれます。委託者は、追加信託により分割された受益権について、振替機関等の振替口座簿への新たな記載または記録をするため社振法に定める事項の振替機関への通知を行なうものとし、振替機関等は、委託者から振替機関への通知があった場合、社振法の規定にしたがい、その備える振替口座簿への新たな記載または記録を行ないます。受託者は、追加信託により生じた受益権については追加信託のつど、振替機関の定める方法により、振替機関へ当該受益権に係る信託を設定した旨の通知を行ないます。

## 2【換金（解約）手続等】

### (a) 信託の一部解約(解約請求制)

受益者は、委託者に1口単位または1円単位で一部解約の実行を請求することができます。

受益者が一部解約の実行の請求をするときは、販売会社に対し、振替受益権をもって行なうものとします。

換金価額は、換金申込受付日の翌営業日の前日の基準価額となります。

換金代金は、原則として元本のみとし、収益分配金は含まれません。

ただし、販売会社と自動けいぞく投資契約（販売会社によっては名称が異なる場合があります。）を結んだ受益者が、当該自動けいぞく投資契約を解除する場合において、収益分配金があるときは、受益者にお支払いします。よって、この場合の換金代金は、換金申込受付日の翌営業日の前日までに計上した再投資前の分配金を含めた額となります。

換金代金は、原則として換金申込受付日の翌営業日から販売会社において支払います。

なお、販売会社によっては、換金申込受付日当日に換金代金相当額の受け取りを希望される投資者に対し、販売会社所定の方法により、当該販売会社において即日引出しができる場合があります。詳しくは申込みの販売会社にお問い合わせ下さい。なお、販売会社については「サポートダイヤル」までお問い合わせ下さい。

換金のお申込み方法ならびに単位等について、販売会社によっては上記と異なる場合があります。詳しくは販売会社にお問い合わせください。

金融商品取引所における取引の停止、外国為替取引の停止、決済機能の停止その他やむを得ない事情があるときは、信託約款の規定に従い、委託者の判断で一部解約の実行の請求の受け付けを中止すること、および既に受け付けた一部解約の実行の請求の受け付けを取り消す場合があります。

また、一部解約の実行の請求の受け付けが中止された場合には、受益者は当該受け付け中止以前に行なった当日の一部解約の実行の請求を撤回できます。ただし、受益者がその一部解約の実行の請求を撤回しない場合には、当該受け付け中止を解除した後の最初の基準価額の計算日に一部解約の実行の請求を受け付けたものとします。

### (b) 受益権の買取り(買取請求制)

販売会社は、受益者の請求があるときは、1口単位または1円単位をもってその受益権を買取することができます。

販売会社によっては相応の事由があると認めた場合に限り、買取りの請求を受益者がするときは、振替受益権をもって行なうものとします。

買取りの請求を受益者がするときは、振替受益権をもって行なうものとします。

買取り価額は、買取請求受付日の前日の基準価額とします。

買取りのお申込み方法ならびに単位等について、販売会社によっては上記と異なる場合があります。詳しくは販売会社にお問い合わせください。

くは販売会社にお問い合わせください。

金融商品取引所における取引の停止、外国為替取引の停止、決済機能の停止その他やむを得ない事情があるときは、販売会社は、信託約款の規定に従い、委託者と協議のうえ、受益権の買取りを中止すること、および既に受付けた受益権の買取りを取り消す場合があります。

また、受益権の買取りが中止された場合には、受益者は買取り中止以前に行なった当日の買取請求を撤回できません。ただし、受益者がその買取り請求を撤回しない場合には、当該受益権の買取価額は、買取り中止を解除した後の最初の基準価額の計算日に買取申込みを受け付けたものとして上記買取価額の規定に準じて計算された価額とします。

上記(a)及び(b)の詳細については下記の照会先までお問い合わせ下さい。

野村アセットマネジメント株式会社

サポートダイヤル 0120-753104（フリーダイヤル）

< 受付時間 > 営業日の午前9時～午後5時

インターネットホームページ <https://www.nomura-am.co.jp/>

換金の請求を行なう受益者は、その口座が開設されている振替機関等に対して当該受益者の請求に係るこの信託契約の一部解約を委託者が行なうのと引き換えに、当該一部解約に係る受益権の口数と同口数の抹消の申請を行なうものとし、社振法の規定にしたがい当該振替機関等の口座において当該口数の減少の記載または記録が行なわれます。

### 3【資産管理等の概要】

#### (1)【資産の評価】

##### < 基準価額の計算方法 >

基準価額とは、計算日において、信託財産に属する資産(受入担保金代用有価証券および借入有価証券を除きます。)を法令および一般社団法人投資信託協会規則にしたがって時価または一部償却原価法により評価して得た信託財産の資産総額から負債総額を控除した金額(「純資産総額」といいます。)を、計算日における受益権口数で除して得た額をいいます。なお、ファンドにおいては1万口当りの価額で表示されます。

一部償却原価法とは、残存期間1年以内の公社債等について適用するアキュムレーションまたはアモチゼーションによる評価をいいます。

ファンドの主な投資対象の評価方法は以下の通りです。

対象	評価方法
公社債等	原則として、基準価額計算日における以下のいずれかの価額で評価します。 日本証券業協会が発表する売買参考統計値(平均値) 金融商品取引業者、銀行等の提示する価額(売気配相場を除く) 価格情報会社の提供する価額

残存期間1年以内の公社債等については、一部償却原価法(アキュムレーションまたはアモチゼーション)による評価を適用することができます。

ファンドの基準価額については下記の照会先までお問い合わせ下さい。

野村アセットマネジメント株式会社

サポートダイヤル 0120-753104（フリーダイヤル）

<受付時間> 営業日の午前9時～午後5時

インターネットホームページ <https://www.nomura-am.co.jp/>

#### （ご参考）アキュムレーション、アモチゼーションの概要

アキュムレーション、アモチゼーションとは、一般に債券の償還価額と取得価額の差額を残存日数（残存期間）で按分して、その額を日々計上していく会計処理の方法のことをいいます。アキュムレーションは償還価額を下回る価額で組入れる債券に、アモチゼーションは償還価額を上回る価額で組入れる債券に適用する方式です。

- ・取得価額.....購入（取得）時の価格のことです。
- ・残存期間.....債券の取得日から償還日までの日数のことです。

上記は一般的な考え方を記載したものであり、ファンドにおけるアキュムレーション、アモチゼーションは法令および一般社団法人投資信託協会規則にしたがって行います。

#### （２）【保管】

ファンドの受益権の帰属は、振替機関等の振替口座簿に記載または記録されることにより定まり、受益証券を発行しませんので、受益証券の保管に関する該当事項はありません。

#### （３）【信託期間】

無期限とします（1998年4月3日設定）。

#### （４）【計算期間】

ファンドの計算期間は、信託期間中の各1日とします。

#### （５）【その他】

##### (a) ファンドの繰上償還条項

委託者は、信託契約の一部を解約することにより、信託契約締結日から3年を経過した日以降において受益権の総口数が30億口を下回った場合またはこの信託契約を解約することが受益者のため有利であると認めるとき、もしくはやむを得ない事情が発生したときは、受託者と合意のうえ、この信託契約を解約し、信託を終了させる場合があります。この場合において、委託者は、あらかじめ、解約しようとする旨を監督官庁に届け出ます。

##### (b) 信託期間の終了

( )委託者は、上記「(a)ファンドの繰上償還条項」にしたがい信託を終了させる場合は、あらかじめ、解約しようとする旨を公告し、かつ、その旨を記載した書面をこの信託契約に係る知られたる受益者に対して交付します。ただし、この信託契約に係るすべての受益者に対して書面を交付したときは、原則として、公告を行いません。

( )上記( )の公告および書面には、受益者で異議のある者は一定の期間内に委託者に対して異議を述べるべき旨を付記します。なお、一定の期間は一月を下らないものとします。

( )上記( )の一定の期間内に異議を述べた受益者の受益権の口数が受益権の総口数の二分の一を超えるときは、上記(a)の信託契約の解約をしません。

- ( )委託者は、この信託契約の解約をしないこととしたときは、解約しない旨およびその理由を公告し、かつ、これらの事項を記載した書面をこの信託契約に係る知られたる受益者に対して交付します。ただし、この信託契約に係るすべての受益者に対して書面を交付したときは、原則として、公告を行いません。
- ( )上記( )から( )までの規定は、信託財産の状態に照らし、真にやむを得ない事情が生じている場合であって、上記( )の一定の期間が一月を下らずにその公告および書面の交付を行うことが困難な場合には適用しません。
- ( )委託者は、監督官庁よりこの信託契約の解約の命令を受けたときは、その命令にしたがい、信託契約を解約し信託を終了させます。
- ( )委託者が監督官庁より登録の取消を受けたとき、解散したときまたは業務を廃止したときは、委託者は、この信託契約を解約し、信託を終了させます。ただし、監督官庁がこの信託契約に関する委託者の業務を他の委託者に引き継ぐことを命じたときは、この信託は、下記「(e)信託約款の変更( )」に該当する場合を除き、当該委託者と受託者との間において存続します。
- ( )受託者が委託者の承諾を受けてその任務を辞任する場合、または、委託者または受益者が裁判所に受託者の解任を請求し裁判所が受託者を解任した場合、委託者が新受託者を選任できないときは、委託者はこの信託契約を解約し、信託を終了させます。

#### (c)運用報告書

当ファンドは、運用報告書を作成しておりません。

なお、運用内容については、「運用状況」をご覧ください。また、委託会社では一般社団法人投資信託協会のルールに基づいて月次の運用レポートを作成しています。当該レポートについては、次のインターネットホームページでもご確認いただけます。

<https://www.nomura-am.co.jp/>

#### (d)有価証券報告書の作成

委託者は、有価証券報告書を毎年5月末、11月末を基準に作成し3ヵ月以内に関東財務局長に提出します。

#### (e)信託約款の変更

- ( )委託者は、受益者の利益のため必要と認めるときまたはやむを得ない事情が発生したときは、受託者と合意のうえ、この信託約款を変更することができるものとし、あらかじめ、変更しようとする旨およびその内容を監督官庁に届け出ます。
- ( )委託者は、上記( )の変更事項のうち、その内容が重大なものについて、あらかじめ、変更しようとする旨およびその内容を公告し、かつ、これらの事項を記載した書面をこの信託約款に係る知られたる受益者に対して交付します。ただし、この信託約款に係るすべての受益者に対して書面を交付したときは、原則として、公告を行いません。
- ( )上記( )の公告および書面には、受益者で異議のある者は一定の期間内に委託者に対して異議を述べるべき旨を付記します。なお、一定の期間は一月を下らないものとします。
- ( )上記( )の一定の期間内に異議を述べた受益者の受益権の口数が受益権の総口数の二分の一を超えるときは、上記( )の信託約款の変更をしません。
- ( )委託者は、当該信託約款の変更をしないこととしたときは、変更しない旨およびその理由を公告し、かつ、これらの事項を記載した書面を知られたる受益者に対して交付します。ただし、全ての受益者に対して書面を交付したときは、原則として、公告を行いません。
- ( )委託者は、監督官庁の命令に基づいてこの信託約款を変更しようとするときは、上記( )から( )までの規定にしたがいます。

## (f) 公告

委託者が受益者に対してする公告は、電子公告の方法により行ない、次のアドレスに掲載します。

<https://www.nomura-am.co.jp/>

なお、電子公告による公告をすることができない事故その他やむを得ない事由が生じた場合の公告は、日本経済新聞に掲載します。

## (g) 反対者の買取請求権

ファンドの信託契約の解約または信託約款の変更を行なう場合において、一定の期間内に委託者に対して異議を述べた受益者は、受託者に対し、自己に帰属する受益権を、信託財産をもって買取すべき旨を請求することができます。この買取請求権の内容および買取請求の手續に関する事項は、前述の「(b)信託期間の終了」( )または「(e)信託約款の変更」( )に規定する公告または書面に付記します。

## (h) 関係法人との契約の更新に関する手續

委託者と販売会社との間で締結する「募集・販売等に関する契約」は、契約終了の3ヵ月前までに当事者の一方から別段の意思表示のないときは、原則1年毎に自動的に更新されるものとします。

## 4【受益者の権利等】

受益者の有する主な権利は次の通りです。

## 収益分配金に対する請求権

- ( ) 原則として、前月の最終営業日(この信託の契約締結日を含む月については契約締結日)から当月の最終営業日の前日までの各計算期間にかかる収益分配金で、当月の最終営業日の前日現在の受益権に帰属する収益分配金は、当月の最終営業日に販売会社に交付されます。
- ( ) 販売会社は、自動けいぞく投資契約に基づき、各受益者(保有していた受益権より発生した収益分配金のみを保有する者を含みます。)ごとに収益分配金の再投資にかかる受益権の取得の申込に応じたものとします。なお、この場合における1口あたりの取得価額は、当月の最終営業日の前日の基準価額とします。当該受益権の取得の申込に応じたことにより増加した受益権は、振替口座簿に記載または記録されます。
- ( ) 上記( )の規定にかかわらず、販売会社は、当月の最終営業日の前日の基準価額が、当初設定時の1口の元本価額を下回ったときには、当該取得の申込を、当月の最終営業日以降、最初に、追加信託にかかる基準価額が当初設定時の1口の元本価額と同額になった計算日の基準価額による取得の申込とみなします。
- ( ) 販売会社と自動けいぞく投資契約を結んだ受益者が、当該自動けいぞく投資契約を解除する場合において、当該受益者が保有する収益分配金があるときは、あるいは信託終了時において受益者が保有する収益分配金があるときは、上記( )及び( )の規定にかかわらず、その際に当該受益者に支払われます。
- ( ) 上記( )の規定に基づき自動けいぞく投資契約の解除にかかる受益者に支払うべき収益分配金は、原則として、当該請求受付日の翌営業日から販売会社において受益者に支払うものとします。
- ( ) 受益者は、収益分配金を支払開始日から5年間その支払いを請求しないときは、その権利を失ない、受託者より交付を受けた金銭は、委託者に帰属するものとします。

## 償還金に対する請求権

### 償還金の支払い開始日

償還金(償還にかかる受益権に帰属する収益分配金を含みます。)は、償還日において振替機関等の振替口座簿に記載または記録されている受益者に、原則として償還日(償還日が休業日の場合は翌営業日)から起算して5営業日までに支払いを開始します。

### 償還金請求権の失効

受益者は、償還金を支払開始日から10年間支払請求しないと権利を失います。

## 換金(解約)請求権

### 換金(解約)の単位

受益者は、受益権を1口単位または1円単位で換金できます。

換金のお申込み方法ならびに単位等について、販売会社によっては上記と異なる場合があります。詳しくは販売会社にお問い合わせください。

### 換金(解約)代金の支払い開始日

換金代金は、原則として換金申込受付日の翌営業日から販売会社において支払います。

なお、販売会社によっては、換金申込受付日当日に換金代金相当額の受け取りを希望される投資者に対し、販売会社所定の方法により、当該販売会社において即日引出しができる場合があります。

### 第3【ファンドの経理状況】

#### 野村MRF（マネー・リザーブ・ファンド）

(1)当ファンドの財務諸表は、「財務諸表等の用語、様式及び作成方法に関する規則」(昭和38年大蔵省令第59号)(以下「財務諸表等規則」という。)ならびに同規則第2条の2の規定により、「投資信託財産の計算に関する規則」(平成12年総理府令第133号)(以下「投資信託財産計算規則」という。)に基づいて作成しております。なお、財務諸表に記載している金額は、円単位で表示しております。

(2)当ファンドの計算期間は6ヶ月未満であるため、財務諸表は原則として6ヶ月毎に作成しております。

(3)当ファンドは、金融商品取引法第193条の2第1項の規定に基づき、当期(2025年6月1日から2025年11月30日まで)の財務諸表について、EY新日本有限責任監査法人による監査を受けております。

#### 1【財務諸表】

## ( 1 ) 【貸借対照表】

( 単位 : 円 )

	前期 (2025年 5月31日現在)	当期 (2025年11月30日現在)
<b>資産の部</b>		
流動資産		
金銭信託	79,083	545,632
コール・ローン	2,296,941,000,000	2,248,841,000,000
国債証券	-	515,453,294,472
コマーシャル・ペーパー	3,477,353,713,552	3,640,603,832,312
現先取引勘定	649,098,683,040	757,690,345,495
未収利息	78,882,666	122,916,711
流動資産合計	6,423,472,358,341	7,162,711,934,622
資産合計		
	6,423,472,358,341	7,162,711,934,622
<b>負債の部</b>		
流動負債		
未払金	124,940,696,640	154,910,069,275
未払収益分配金	110,850,868	184,997,733
未払受託者報酬	3,621,192	5,898,075
未払委託者報酬	72,304,060	120,812,700
その他未払費用	37,962	179,013
流動負債合計	125,127,510,722	155,221,956,796
負債合計		
	125,127,510,722	155,221,956,796
<b>純資産の部</b>		
元本等		
元本	6,298,344,841,999	7,007,489,959,931
剰余金		
期末剰余金又は期末欠損金 ( )	5,620	17,895
元本等合計	6,298,344,847,619	7,007,489,977,826
純資産合計		
	6,298,344,847,619	7,007,489,977,826
負債純資産合計		
	6,423,472,358,341	7,162,711,934,622

## （２）【損益及び剰余金計算書】

（単位：円）

	前期		当期	
	自	2024年12月 1日 至 2025年 5月31日	自	2025年 6月 1日 至 2025年11月30日
<b>営業収益</b>				
受取利息		14,345,872,201		17,478,124,372
有価証券売買等損益		27,200,000		762,870,152
営業収益合計		14,373,072,201		18,240,994,524
<b>営業費用</b>				
受託者報酬		286,146,674		351,452,045
委託者報酬		5,739,538,413		7,148,814,655
その他費用		3,536,787		4,755,349
営業費用合計		6,029,221,874		7,505,022,049
営業利益又は営業損失（ ）		8,343,850,327		10,735,972,475
経常利益又は経常損失（ ）		8,343,850,327		10,735,972,475
当期純利益又は当期純損失（ ）		8,343,850,327		10,735,972,475
一部解約に伴う当期純利益金額の分配額又は一部解約に伴う当期純損失金額の分配額（ ）		-		-
期首剰余金又は期首欠損金（ ）		625,291		5,620
剰余金増加額又は欠損金減少額		-		-
剰余金減少額又は欠損金増加額		-		-
分配金		8,344,469,998		10,735,960,200
期末剰余金又は期末欠損金（ ）		5,620		17,895

## (3)【注記表】

## (重要な会計方針に係る事項に関する注記)

1. 運用資産の評価基準及び評価方法	<p>国債証券 原則として時価で評価しております。 時価評価にあたっては、価格情報会社の提供する価額等で評価しております。</p> <p>コマーシャル・ペーパー 原則として時価で評価しております。 時価評価にあたっては、価格情報会社の提供する価額等で評価しております。</p>
2. 費用・収益の計上基準	<p>有価証券売買等損益 約定日基準で計上しております。</p>
3. 金融商品の時価等に関する事項の補足説明	金融商品の時価の算定においては一定の前提条件等を採用しているため、異なる前提条件等によった場合、当該価額が異なることもあります。
4. その他	<p>現先取引 現先取引の会計処理については、「金融商品に関する会計基準」の規定によっております。</p> <p>計算期間 当該財務諸表の特定期間は、2025年 6月 1日から2025年11月30日までとなっております。</p>

## (重要な会計上の見積りに関する注記)

該当事項はありません。

## (貸借対照表に関する注記)

前期 2025年 5月31日現在	当期 2025年11月30日現在
1. 特定期間の末日における受益権の総数 6,298,344,841,999口	1. 特定期間の末日における受益権の総数 7,007,489,959,931口
2. 特定期間の末日における1単位当たりの純資産の額 1口当たり純資産額 1.0000円 (10,000口当たり純資産額) (10,000円)	2. 特定期間の末日における1単位当たりの純資産の額 1口当たり純資産額 1.0000円 (10,000口当たり純資産額) (10,000円)

## (損益及び剰余金計算書に関する注記)

前期 自 2024年12月 1日 至 2025年 5月31日	当期 自 2025年 6月 1日 至 2025年11月30日
1. 分配金の計算過程 特定期間における純資産額の元本超過額8,344,475,618円を分配対象収益として、8,344,469,998円を分配金額としております。	1. 分配金の計算過程 特定期間における純資産額の元本超過額10,735,978,095円を分配対象収益として、10,735,960,200円を分配金額としております。

## (金融商品に関する注記)

## (1)金融商品の状況に関する事項

前期 自 2024年12月 1日 至 2025年 5月31日	当期 自 2025年 6月 1日 至 2025年11月30日
<p>1. 金融商品に対する取組方針 当ファンドは、投資信託及び投資法人に関する法律第2条第4項に定める証券投資信託であり、信託約款に規定する運用の基本方針に従い、有価証券等の金融商品に対して投資として運用することを目的としております。</p> <p>2. 金融商品の内容及びその金融商品に係るリスク 当ファンドが保有する金融商品の種類は、有価証券、コール・ローン等の金銭債権及び金銭債務であります。 当ファンドが保有する有価証券の詳細は、(その他の注記)の2 有価証券関係に記載しております。 これらは、金利変動リスクなどの市場リスク、信用リスク及び流動性リスクにさらされております。</p> <p>3. 金融商品に係るリスク管理体制 委託会社においては、独立した投資リスク管理に関する委員会を設け、パフォーマンスの考査及び運用リスクの管理を行っております。 市場リスクの管理 市場リスクに関しては、資産配分等の状況を常時、分析・把握し、投資方針に沿っているか等の管理を行っております。 信用リスクの管理 信用リスクに関しては、発行体や取引先の財務状況等に関する情報収集・分析を常時、継続し、格付等の信用度に応じた組入制限等の管理を行っております。 流動性リスクの管理 流動性リスクに関しては、必要に応じて市場流動性の状況を把握し、取引量や組入比率等の管理を行っております。</p>	<p>1. 金融商品に対する取組方針 同左</p> <p>2. 金融商品の内容及びその金融商品に係るリスク 同左</p> <p>3. 金融商品に係るリスク管理体制 同左</p>

## (2)金融商品の時価等に関する事項

前期 2025年 5月31日現在	当期 2025年11月30日現在
1. 貸借対照表計上額、時価及び差額	1. 貸借対照表計上額、時価及び差額

貸借対照表上の金融商品は原則としてすべて時価で評価しているため、貸借対照表計上額と時価との差額はありません。 2. 時価の算定方法 コマーシャル・ペーパー （重要な会計方針に係る事項に関する注記）に記載しております。 コール・ローン等の金銭債権及び金銭債務 これらの科目は短期間で決済されるため、帳簿価額は時価と近似していることから、当該帳簿価額を時価としております。	同左 2. 時価の算定方法 国債証券 （重要な会計方針に係る事項に関する注記）に記載しております。 コマーシャル・ペーパー （重要な会計方針に係る事項に関する注記）に記載しております。 コール・ローン等の金銭債権及び金銭債務 これらの科目は短期間で決済されるため、帳簿価額は時価と近似していることから、当該帳簿価額を時価としております。
---	---

## （関連当事者との取引に関する注記）

前期 自 2024年12月 1日 至 2025年 5月31日	当期 自 2025年 6月 1日 至 2025年11月30日
市場価格その他当該取引に係る公正な価格を勘案して、一般の取引条件と異なる関連当事者との取引は行なわれていないため、該当事項はございません。	同左

## （その他の注記）

## 1 元本の移動

前期 自 2024年12月 1日 至 2025年 5月31日	当期 自 2025年 6月 1日 至 2025年11月30日
期首元本額 6,450,369,509,801円	期首元本額 6,298,344,841,999円
期中追加設定元本額 7,652,858,868,343円	期中追加設定元本額 9,540,365,553,305円
期中一部解約元本額 7,804,883,536,145円	期中一部解約元本額 8,831,220,435,373円

## 2 有価証券関係

## 売買目的有価証券

種類	前期 自 2024年12月 1日 至 2025年 5月31日	当期 自 2025年 6月 1日 至 2025年11月30日
	損益に含まれた評価差額（円）	損益に含まれた評価差額（円）
国債証券	0	6,456,172
コマーシャル・ペーパー	0	0
合計	0	6,456,172

## 3 デリバティブ取引関係

該当事項はありません。

## （4）【附属明細表】

## 第1 有価証券明細表

## (1) 株式(2025年11月30日現在)

該当事項はありません。

## (2) 株式以外の有価証券(2025年11月30日現在)

(単位:円)

種類	通貨	銘柄	券面総額	評価額	備考
国債証券	日本円	国庫短期証券 第1328回	282,170,000,000	282,169,993,292	
		国庫短期証券 第1329回	200,000,000,000	199,982,742,400	
		国庫短期証券 第1346回	33,340,000,000	33,300,558,780	
	小計	銘柄数: 3 組入時価比率: 7.4%	515,510,000,000	515,453,294,472	12.4%
	合計			515,453,294,472	
コマーシャル・ペーパー	日本円	フォレストコープ	4,737,000,000	4,734,482,556	
		フォレストコープ	650,000,000	649,680,107	
		フォレストコープ	2,677,000,000	2,673,924,974	
		フォレストコープ	749,000,000	748,200,593	
		フォレストコープ	2,589,000,000	2,584,451,634	

みずほ証券	40,000,000,000	39,997,964,744	
みずほ証券	45,000,000,000	44,992,367,883	
みずほ証券	40,000,000,000	39,968,482,336	
みずほ証券	50,000,000,000	49,933,112,940	
みずほ証券	40,000,000,000	39,943,560,397	
三菱UFJ信託銀行	50,000,000,000	49,994,159,521	
三菱UFJ信託銀行	50,000,000,000	49,992,490,827	
三菱UFJ信託銀行	50,000,000,000	49,951,212,584	
三菱UFJ信託銀行	50,000,000,000	49,925,782,860	
NTTファイナンス	7,000,000,000	6,996,602,347	
NTTファイナンス	15,000,000,000	14,992,719,315	
NTTファイナンス	25,000,000,000	24,999,138,320	
NTTファイナンス	25,000,000,000	24,998,276,660	
NTTファイナンス	25,000,000,000	24,996,525,969	
NTTファイナンス	25,000,000,000	24,995,657,483	
NTTファイナンス	8,000,000,000	7,996,171,520	
NTTファイナンス	30,000,000,000	29,984,616,825	
NTTファイナンス	20,000,000,000	19,999,633,240	
NTTファイナンス	20,000,000,000	19,979,806,000	
NTTファイナンス	20,000,000,000	19,961,608,080	
三井住友F&L	11,000,000,000	10,999,431,291	
三井住友F&L	20,000,000,000	19,997,568,220	
三井住友F&L	20,000,000,000	19,992,704,690	
三井住友F&L	13,000,000,000	12,993,954,867	
三井住友F&L	20,000,000,000	19,984,642,150	
三井住友F&L	20,000,000,000	19,983,153,008	
三井住友F&L	5,000,000,000	4,995,659,586	
三井住友F&L	2,000,000,000	1,998,150,677	
三井住友F&L	20,000,000,000	19,980,089,920	
三井住友F&L	5,000,000,000	4,995,009,204	
三井住友F&L	27,000,000,000	26,968,986,220	
三井住友F&L	4,000,000,000	3,999,819,240	
三井住友F&L	20,000,000,000	19,972,447,915	
三井住友F&L	20,000,000,000	19,969,369,112	
三井住友F&L	6,000,000,000	5,997,831,114	
三井住友F&L	20,000,000,000	19,966,213,890	
三菱UFJモルガン・スタンレー証券	20,000,000,000	19,994,572,715	
三菱UFJモルガン・スタンレー証券	20,000,000,000	19,992,135,476	
三菱UFJモルガン・スタンレー証券	15,000,000,000	14,999,999,998	
三菱UFJモルガン・スタンレー証券	30,000,000,000	29,994,939,318	
三菱UFJモルガン・スタンレー証券	20,000,000,000	19,995,706,131	

三菱UFJモルガン・スタンレー証券	10,000,000,000	9,997,288,849	
三菱UFJモルガン・スタンレー証券	20,000,000,000	19,994,479,256	
三菱UFJモルガン・スタンレー証券	20,000,000,000	19,991,412,565	
三菱UFJモルガン・スタンレー証券	15,000,000,000	14,991,949,515	
SMB C日興証券	30,000,000,000	29,955,841,192	
SMB C日興証券	30,000,000,000	29,954,710,618	
SMB C日興証券	30,000,000,000	29,972,582,664	
三菱UFJ証券H	2,000,000,000	1,999,999,962	
三菱UFJ証券H	8,000,000,000	7,998,680,528	
三菱UFJ証券H	30,000,000,000	29,993,952,530	
三菱UFJ証券H	21,000,000,000	20,993,842,575	
三菱UFJ証券H	30,000,000,000	29,991,753,300	
三井住友トラストパナソニックファイナンス	12,000,000,000	11,996,927,446	
三井住友トラストパナソニックファイナンス	11,000,000,000	10,998,508,877	
三井住友トラストパナソニックファイナンス	23,000,000,000	22,992,857,520	
三井住友トラストパナソニックファイナンス	10,000,000,000	9,996,450,884	
三井住友トラストパナソニックファイナンス	17,000,000,000	16,993,910,667	
三菱UFJニコス	30,000,000,000	29,995,481,403	
三菱UFJニコス	30,000,000,000	29,993,674,380	
三菱UFJニコス	30,000,000,000	29,992,770,923	
三菱UFJニコス	14,000,000,000	13,996,204,558	
三菱UFJニコス	30,000,000,000	29,990,060,180	
三菱UFJニコス	30,000,000,000	29,989,156,894	
三菱UFJニコス	16,000,000,000	15,995,662,228	
三菱UFJニコス	10,000,000,000	9,997,264,260	
三菱UFJニコス	4,000,000,000	3,998,298,020	
三菱UFJニコス	30,000,000,000	29,987,234,760	
三菱UFJニコス	20,000,000,000	19,988,960,018	
上田八木短資	50,000,000,000	49,999,246,721	
上田八木短資	50,000,000,000	49,998,493,454	
上田八木短資	50,000,000,000	49,997,740,187	
上田八木短資	50,000,000,000	49,993,973,852	
上田八木短資	50,000,000,000	49,992,467,465	
セントラル短資	50,000,000,000	49,999,246,721	
セントラル短資	50,000,000,000	49,997,740,187	
セントラル短資	50,000,000,000	49,993,973,852	
セントラル短資	50,000,000,000	49,992,467,318	
セントラル短資	50,000,000,000	49,989,454,250	
東京短資	50,000,000,000	49,999,246,721	
東京短資	50,000,000,000	49,997,740,187	

東京短資	50,000,000,000	49,993,973,852
東京短資	50,000,000,000	49,992,467,318
東京短資	50,000,000,000	49,989,454,250
N T T T C リース	10,000,000,000	9,999,483,026
N T T T C リース	20,000,000,000	19,999,655,320
N T T T C リース	10,000,000,000	9,998,610,371
N T T T C リース	10,000,000,000	9,998,089,280
N T T T C リース	10,000,000,000	9,997,394,492
N T T T C リース	10,000,000,000	9,996,873,401
N T T T C リース	20,000,000,000	19,999,660,600
N T T T C リース	10,000,000,000	9,998,598,755
N T T T C リース	10,000,000,000	9,997,567,000
N T T T C リース	10,000,000,000	9,997,393,215
N T T T C リース	10,000,000,000	9,995,796,460
N T T T C リース	10,000,000,000	9,993,293,550
N T T T C リース	10,000,000,000	9,988,579,378
N T T T C リース	5,000,000,000	4,994,093,007
N T T T C リース	10,000,000,000	9,993,489,910
N T T T C リース	5,000,000,000	4,994,092,897
N T T T C リース	13,000,000,000	12,999,587,060
N T T T C リース	10,000,000,000	9,987,004,130
N T T T C リース	7,000,000,000	6,990,352,119
N T T T C リース	10,000,000,000	9,986,423,258
N T T T C リース	15,000,000,000	14,977,071,389
N T T T C リース	25,000,000,000	24,974,568,310
N T T T C リース	20,000,000,000	19,977,603,180
J E R A	30,000,000,000	29,992,385,540
J E R A	30,000,000,000	29,992,384,566
小松製作所	5,000,000,000	4,997,549,066
小松製作所	7,000,000,000	6,992,643,870
小松製作所	5,000,000,000	4,994,745,618
小松製作所	5,000,000,000	4,994,745,618
小松製作所	16,000,000,000	15,975,351,103
伊藤忠商事	16,000,000,000	15,999,079,808
伊藤忠商事	46,000,000,000	45,992,725,242
伊藤忠商事	22,000,000,000	21,994,306,959
三井物産	30,000,000,000	29,992,532,584
三井物産	38,000,000,000	37,990,540,989
三井物産	30,000,000,000	29,992,531,953
三井物産	10,000,000,000	9,997,486,005
三菱商事	20,000,000,000	19,998,893,585
三菱商事	2,000,000,000	1,999,751,056
三菱商事	40,000,000,000	39,998,356,624

	三菱商事	26,000,000,000	25,994,975,948	
	三菱商事	18,000,000,000	17,996,024,880	
	三菱商事	9,000,000,000	8,997,884,020	
	三菱商事	8,000,000,000	7,997,988,784	
	日本証券金融	25,000,000,000	24,996,214,634	
	日本証券金融	22,000,000,000	21,994,942,098	
	日本証券金融	40,000,000,000	39,990,228,882	
	日本証券金融	25,000,000,000	24,990,715,650	
	日本証券金融	7,000,000,000	6,999,261,978	
	日本証券金融	25,000,000,000	24,981,935,924	
	日本証券金融	40,000,000,000	39,955,172,832	
	日本証券金融	20,000,000,000	19,980,636,031	
	日本証券金融	30,000,000,000	29,969,966,885	
	三菱HCキャピタ	3,000,000,000	2,999,426,784	
	三菱HCキャピタ	10,000,000,000	9,995,657,288	
	三菱HCキャピタ	20,000,000,000	19,997,242,672	
	三菱HCキャピタ	10,000,000,000	9,998,423,600	
	三菱HCキャピタ	5,000,000,000	4,995,846,961	
	三菱HCキャピタ	20,000,000,000	19,982,889,590	
	三菱HCキャピタ	10,000,000,000	9,986,839,954	
	三菱HCキャピタ	10,000,000,000	9,988,865,916	
	三菱HCキャピタ	5,000,000,000	4,997,861,624	
	三菱HCキャピタ	5,000,000,000	4,993,419,977	
	三菱HCキャピタ	21,000,000,000	20,973,062,913	
	三菱HCキャピタ	20,000,000,000	19,972,070,490	
	三菱HCキャピタ	10,000,000,000	9,984,903,530	
	三菱HCキャピタ	10,000,000,000	9,984,903,530	
	三菱HCキャピタ	15,000,000,000	14,977,920,596	
	三菱HCキャピタ	20,000,000,000	19,967,922,439	
	三菱HCキャピタ	20,000,000,000	19,982,691,900	
	三菱HCキャピタ	10,000,000,000	9,989,989,130	
	三菱HCキャピタ	20,000,000,000	19,979,999,484	
	三菱HCキャピタ	6,000,000,000	5,992,103,973	
	三菱地所	30,000,000,000	29,976,086,520	
	三菱地所	30,000,000,000	29,975,856,800	
	三菱地所	40,000,000,000	39,967,502,740	
	大阪ガス	20,000,000,000	19,982,921,130	
	大阪ガス	20,000,000,000	19,982,593,020	
	大阪ガス	18,000,000,000	17,985,375,816	
	大阪ガス	20,000,000,000	19,983,597,731	
小計	銘柄数：169 組入時価比率：52.0%	3,642,402,000,000	3,640,603,832,312 87.6%	
合計			3,640,603,832,312	

合計		4,156,057,126,784
----	--	-------------------

(注1)比率は左より組入時価の純資産に対する比率、及び各小計欄の合計金額に対する比率であります。

## 第2 デリバティブ取引及び為替予約取引の契約額等及び時価の状況表

該当事項はありません。

## 2【ファンドの現況】

## 【純資産額計算書】

2025年12月31日現在

資産総額	7,161,418,666,613円
負債総額	65,245,614,579円
純資産総額（ - ）	7,096,173,052,034円
発行済口数	7,096,172,724,931口
1口当たり純資産額（ / ）	1.0000円

## 第4【内国投資信託受益証券事務の概要】

## (1) 受益証券の名義書換えの事務等

該当事項はありません。

ファンドの受益権の帰属は、振替機関等の振替口座簿に記載または記録されることにより定まり、この信託の受益権を取り扱う振替機関が社振法の規定により主務大臣の指定を取り消された場合または当該指定が効力を失った場合であって、当該振替機関の振替業を承継する者が存在しない場合その他やむを得ない事情がある場合を除き、当該振替受益権を表示する受益証券を発行しません。

なお、受益者は、委託者がやむを得ない事情等により受益証券を発行する場合を除き、受益証券の再発行の請求を行なわないものとします。

## (2) 受益者に対する特典

該当事項はありません。

## (3) 受益権の譲渡

受益者は、その保有する受益権を譲渡する場合には、当該受益者の譲渡の対象とする受益権が記載または記録されている振替口座簿に係る振替機関等に振替の申請をするものとします。

上記の申請のある場合には、上記の振替機関等は、当該譲渡に係る譲渡人の保有する受益権の口数の減少および譲受人の保有する受益権の口数の増加につき、その備える振替口座簿に記載または記録するものとします。ただし、上記の振替機関等が振替先口座を開設したものでない場合には、譲受人の振替先口座を開設した他の振替機関等（当該他の振替機関等の上位機関を含みます。）に社振法の規定にしたがい、譲受人の振替先口座に受益権の口数の増加の記載または記録が行なわれるよう通知するものとします。

上記の振替について、委託者は、当該受益者の譲渡の対象とする受益権が記載または記録されている振替口座簿に係る振替機関等と譲受人の振替先口座を開設した振替機関等が異なる場合等において、委託者が必要と認めるときまたはやむをえない事情があると判断したときは、振替停止日や振替停止期間を設けることができます。

## (4) 受益権の譲渡の対抗要件

受益権の譲渡は、振替口座簿への記載または記録によらなければ、委託者および受託者に対抗することができません。

## (5) 質権口記載又は記録の受益権の取り扱いについて

振替機関等の振替口座簿の質権口に記載または記録されている受益権にかかる一部解約の実行の請求の受付け、一部解約金および償還金の支払い等については、約款の規定によるほか、民法その他の法令等にしたがって取り扱われます。



## 第三部【委託会社等の情報】

### 第1【委託会社等の概況】

#### 1【委託会社等の概況】

##### (1)資本金の額

2026年1月末現在、17,180百万円

会社が発行する株式総数 20,000,000株

発行済株式総数 5,150,693株

過去5年間における主な資本金の額の増減：該当事項はありません。

##### (2)会社の機構

###### (a)会社の意思決定機構

当社は監査等委員会設置会社であり、会社の機関として株主総会、取締役会のほか代表取締役および監査等委員会を設けております。各機関の権限は以下のとおりです。

###### 株主総会

株主により構成され、取締役・会計監査人の選任・解任、剰余金の配当の承認、定款変更・合併等の重要事項の承認等を行います。

###### 取締役会

取締役により構成され、当社の業務につき意思決定を行います。また代表取締役等を選任し、取締役の職務の執行を監督します。

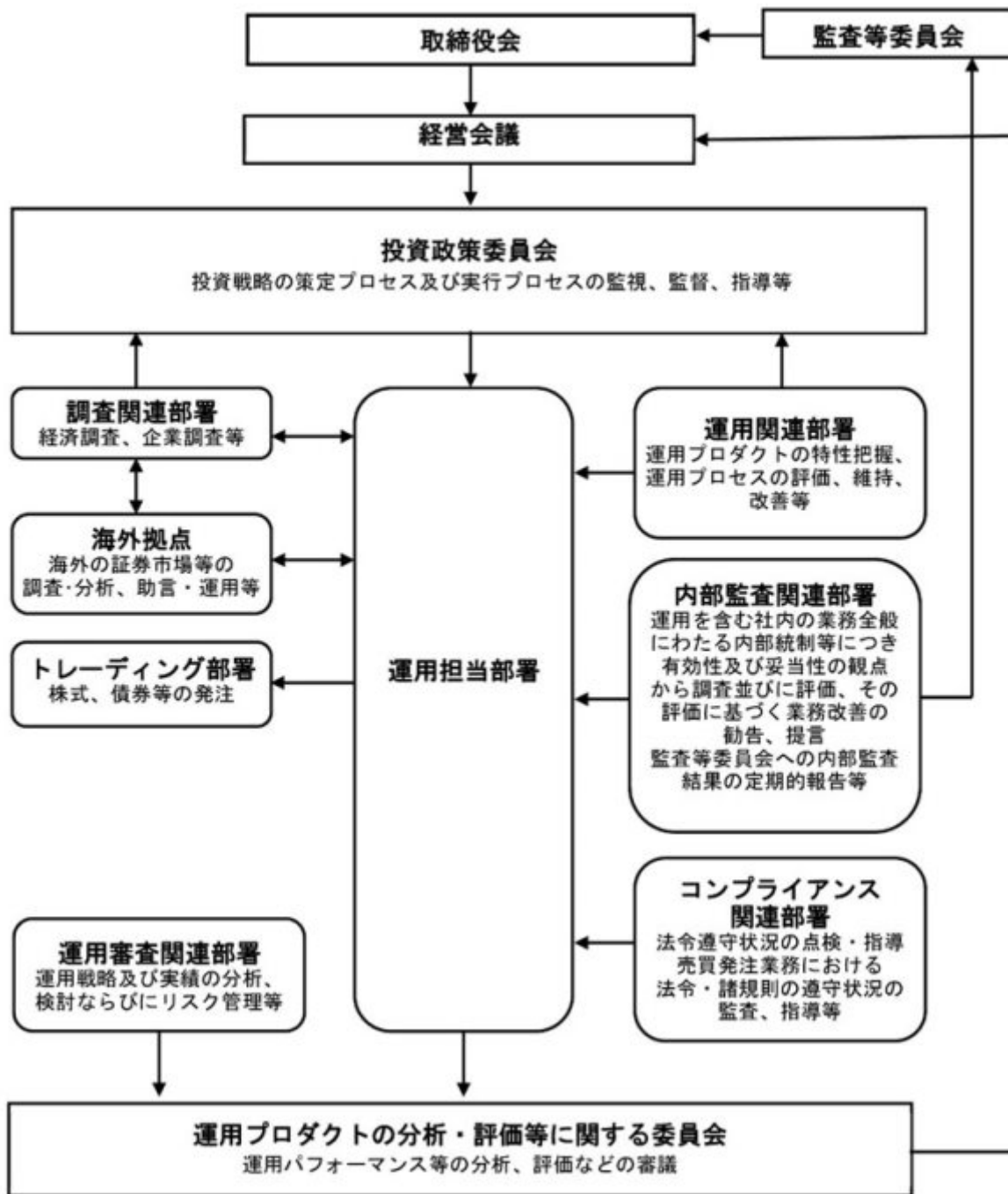
###### 代表取締役・業務執行取締役

代表取締役を含む各業務執行取締役は、当社の業務の執行を行います。代表取締役は当社を代表いたします。また取締役会により委任された一定の事項について、代表取締役を含む業務執行取締役で構成される経営会議が意思決定を行います。なお、当社は執行役員制度を導入しており、経営会議の構成員には執行役員が含まれます。

###### 監査等委員会

監査等委員である取締役3名以上（但し、過半数は社外取締役）で構成され、取締役の職務執行の適法性および妥当性に関する監査を行うとともに、株主総会に提出する会計監査人の選任・解任・不再任に関する議案の内容や監査等委員である取締役以外の取締役の選任・解任・辞任および報酬等についての監査等委員会としての意見を決定します。

## (b)投資信託の運用体制



## 2【事業の内容及び営業の概況】

「投資信託及び投資法人に関する法律」に定める投資信託委託会社である委託者は、証券投資信託の設定を行うとともに「金融商品取引法」に定める金融商品取引業者としてその運用（投資運用業）を行っています。また「金融商品取引法」に定める第二種金融商品取引業に係る業務の一部及び投資助言業務を行っています。

委託者の運用する証券投資信託は2025年12月30日現在次の通りです(ただし、親投資信託を除きます。)

種類	本数	純資産総額(百万円)
追加型株式投資信託	893	67,871,125

単位型株式投資信託	123	583,283
追加型公社債投資信託	14	7,335,318
単位型公社債投資信託	356	561,657
合計	1,386	76,351,385

### 3【委託会社等の経理状況】

1. 委託会社である野村アセットマネジメント株式会社(以下「委託会社」という)の財務諸表は、「財務諸表等の用語、様式及び作成方法に関する規則」(昭和38年大蔵省令第59号、以下「財務諸表等規則」という)、ならびに同規則第2条の規定に基づき、「金融商品取引業等に関する内閣府令」(平成19年8月6日内閣府令第52号)により作成しております。

委託会社の中間財務諸表は、財務諸表等規則ならびに同規則第282条及び第306条の規定により、「金融商品取引業等に関する内閣府令」(平成19年8月6日内閣府令第52号)に基づいて作成しております。

2. 財務諸表及び中間財務諸表の記載金額は、百万円未満の端数を切り捨てて表示しております。

3. 委託会社は、金融商品取引法第193条の2第1項の規定に基づき、事業年度(2024年4月1日から2025年3月31日まで)の財務諸表ならびに中間会計期間(2025年4月1日から2025年9月30日まで)の中間財務諸表について、EY新日本有限責任監査法人の監査及び中間監査を受けております。

#### (1)【貸借対照表】

区分	注記 番号	前事業年度 (2024年3月31日)		当事業年度 (2025年3月31日)	
		金額(百万円)		金額(百万円)	
(資産の部)					
流動資産					
現金・預金			7,405		8,177
金銭の信託			44,745		46,810
前払金			7		12
前払費用			852		1,019
未収入金			1,023		666
未収委託者報酬			31,788		34,911
未収運用受託報酬			5,989		7,066
短期貸付金			757		2,242
その他			169		195
貸倒引当金			18		21
流動資産計			92,719		101,080
固定資産					
有形固定資産					
建物	2	595		589	
器具備品	2	350		292	
無形固定資産					
ソフトウェア		5,658		6,888	
その他		0		0	

投資その他の資産		17,314		14,923
投資有価証券		1,813	2,164	
関係会社株式		9,535	6,584	
長期差入保証金		519	521	
長期前払費用		10	11	
前払年金費用		1,875	2,413	
繰延税金資産		2,651	3,134	
その他		908	92	
固定資産計		23,918		22,694
資産合計		116,638		123,775

区分	注記 番号	前事業年度 (2024年3月31日)		当事業年度 (2025年3月31日)	
		金額(百万円)		金額(百万円)	
<b>(負債の部)</b>					
<b>流動負債</b>					
関係会社短期借入金			13,700		6,000
預り金			123		132
未払金			11,404		11,982
未払収益分配金		1		1	
未払償還金		39		65	
未払手数料		10,312		11,326	
関係会社未払金		1,052		589	
未払費用	1		12,507		12,594
未払法人税等			8,095		10,363
未払消費税等			1,590		2,112
前受収益			15		14
賞与引当金			4,543		5,846
その他			24		-
流動負債計			52,005		49,045
<b>固定負債</b>					
退職給付引当金			2,759		2,618
時効後支払損引当金			602		610
資産除去債務			1,123		1,431
固定負債計			4,484		4,660
負債合計			56,490		53,706
<b>(純資産の部)</b>					
<b>株主資本</b>					
資本金			17,180		17,180
資本剰余金			13,729		13,729
資本準備金		11,729		11,729	
その他資本剰余金		2,000		2,000	
利益剰余金			28,910		38,841
利益準備金		685		685	
その他利益剰余金		28,225		38,156	
繰越利益剰余金		28,225		38,156	
評価・換算差額等			327		317
その他有価証券評価差額金			327		317
純資産合計			60,147		70,069
負債・純資産合計			116,638		123,775

## (2) 【損益計算書】

区分	注記 番号	前事業年度 (自 2023年4月1日 至 2024年3月31日)		当事業年度 (自 2024年4月1日 至 2025年3月31日)	
		金額(百万円)		金額(百万円)	
営業収益					
委託者報酬			124,722		155,775
運用受託報酬			21,188		23,666
その他営業収益			291		328
営業収益計			146,202		179,770
営業費用					
支払手数料			43,258		56,923
広告宣伝費			1,054		1,115
公告費			0		0
調査費			33,107		38,115
調査費		6,797		6,901	
委託調査費		26,310		31,213	
委託計算費			1,377		1,345
営業雑経費			3,670		4,336
通信費		92		89	
印刷費		820		780	
協会費		85		93	
諸経費		2,671		3,372	
営業費用計			82,468		101,835
一般管理費					
給料			13,068		14,094
役員報酬		259		321	
給料・手当		7,985		7,982	
賞与		4,822		5,790	
交際費			87		105
寄付金			117		116
旅費交通費			323		394
租税公課			990		1,537
不動産賃借料			1,235		1,236
退職給付費用			893		598
固定資産減価償却費			2,292		2,309
諸経費			12,483		12,708
一般管理費計			31,491		33,100
営業利益			32,242		44,834

区分	注記 番号	前事業年度 (自 2023年4月1日 至 2024年3月31日)		当事業年度 (自 2024年4月1日 至 2025年3月31日)	
		金額(百万円)		金額(百万円)	
営業外収益					
受取配当金	1	7,054		6,594	

受取利息		48		93	
為替差益		146		1,498	
その他		625		786	
営業外収益計			7,875		8,972
営業外費用					
支払利息		123		210	
金銭の信託運用損		782		396	
時効後支払損引当金繰入額		14		10	
投資事業組合運用損		28		134	
その他		18		10	
営業外費用計			967		763
経常利益			39,149		53,043
特別利益					
株式報酬受入益		28		56	
特別利益計			28		56
特別損失					
投資有価証券売却損		5		-	
関係会社株式評価損		490		-	
固定資産除却損	2	31		14	
特別損失計			527		14
税引前当期純利益			38,651		53,085
法人税、住民税及び事業税			10,821		15,463
法人税等調整額			354		482
当期純利益			28,183		38,105

## (3) 【株主資本等変動計算書】

前事業年度(自 2023年4月1日 至 2024年3月31日)

(単位：百万円)

	株主資本								株主資本合計
	資本金	資本剰余金			利益準備金	その他利益剰余金		利益剰余金合計	
		資本準備金	その他資本剰余金	資本剰余金合計		別途積立金	繰越利益剰余金		
当期首残高	17,180	11,729	2,000	13,729	685	24,606	31,217	56,509	87,419
当期変動額									
剰余金の配当							55,782	55,782	55,782
当期純利益							28,183	28,183	28,183
別途積立金の取崩						24,606	24,606	-	-
株主資本以外の項目の当期変動額(純額)									

当期変動額合計	-	-	-	-	-	24,606	2,991	27,598	27,598
当期末残高	17,180	11,729	2,000	13,729	685	-	28,225	28,910	59,820

(単位：百万円)

	評価・換算差額等		純資産合計
	その他有価証券評価差額金	評価・換算差額等合計	
当期首残高	229	229	87,648
当期変動額			
剰余金の配当			55,782
当期純利益			28,183
別途積立金の取崩			-
株主資本以外の項目の当期変動額（純額）	97	97	97
当期変動額合計	97	97	27,500
当期末残高	327	327	60,147

当事業年度(自 2024年4月1日 至 2025年3月31日)

(単位：百万円)

	株主資本							株主資本合計
	資本金	資本剰余金			利益準備金	利益剰余金		
		資本準備金	その他資本剰余金	資本剰余金合計		その他利益剰余金	利益剰余金合計	
当期首残高	17,180	11,729	2,000	13,729	685	28,225	28,910	59,820
当期変動額								
剰余金の配当						28,174	28,174	28,174
当期純利益						38,105	38,105	38,105
株主資本以外の項目の当期変動額（純額）								
当期変動額合計	-	-	-	-	-	9,931	9,931	9,931
当期末残高	17,180	11,729	2,000	13,729	685	38,156	38,841	69,751

(単位：百万円)

	評価・換算差額等
--	----------

	その他有価証券 評価差額金	評価・換算 差額等合計	純資産合計
当期首残高	327	327	60,147
当期変動額			
剰余金の配当			28,174
当期純利益			38,105
株主資本以外の項目 の当期変動額（純 額）	9	9	9
当期変動額合計	9	9	9,921
当期末残高	317	317	70,069

## [重要な会計方針]

1. 有価証券の評価基準及び評価方法	<p>(1) 子会社株式及び関連会社株式 ... 移動平均法による原価法</p> <p>(2) その他有価証券 市場価格のない ... 時価法 株式等以外のもの (評価差額は全部純資産直入法により処理し、売却原価は移動平均法により算定) 市場価格のない ... 移動平均法による原価法 株式等</p>						
2. 金銭の信託の評価基準及び評価方法	時価法						
3. デリバティブ取引の評価基準及び評価方法	時価法						
4. 外貨建の資産又は負債の本邦通貨への換算基準	外貨建金銭債権債務は、決算日の直物為替相場により円貨に換算し、換算差額は損益として処理しております。						
5. 固定資産の減価償却の方法	<p>(1) 有形固定資産 定率法を採用しております。ただし、1998年4月1日以降に取得した建物(附属設備を除く)、並びに2016年4月1日以降に取得した建物附属設備及び構築物については、定額法を採用しております。 主な耐用年数は以下の通りであります。  <table style="margin-left: 20px;"> <tr> <td>建物</td> <td>6年</td> </tr> <tr> <td>附属設備</td> <td>6～15年</td> </tr> <tr> <td>器具備品</td> <td>4～15年</td> </tr> </table> </p> <p>(2) 無形固定資産及び投資その他の資産 定額法を採用しております。なお、自社利用のソフトウェアについては、社内における利用可能期間(5年)に基づく定額法によっております。</p>	建物	6年	附属設備	6～15年	器具備品	4～15年
建物	6年						
附属設備	6～15年						
器具備品	4～15年						
6. 引当金の計上基準	<p>(1) 貸倒引当金 一般債権については貸倒実績率により、貸倒懸念債権等特定の債権については個別に回収可能性を検討し、回収不能見込額を計上しております。</p> <p>(2) 賞与引当金 賞与の支払いに備えるため、支払見込額を計上しております。</p>						

<p>7. 収益及び費用の計上基準</p>	<p>(3) 退職給付引当金  従業員からの退職給付に備えるため、退職一時金及び確定給付型企業年金について、当事業年度末における退職給付債務及び年金資産の見込額に基づき計上しております。  退職給付見込額の期間帰属方法  退職給付債務の算定にあたり、退職給付見込額を当事業年度末までの期間に帰属させる方法については、給付算定式基準によっております。  数理計算上の差異及び過去勤務費用の費用処理方法  確定給付型企業年金に係る数理計算上の差異は、その発生時の従業員の平均残存勤務期間以内の一定の年数による定額法により、発生した事業年度の翌期から費用処理することとしております。また、退職一時金に係る数理計算上の差異は、発生した事業年度の翌期に一括して費用処理することとしております。  退職一時金及び確定給付型企業年金に係る過去勤務費用は、その発生時の従業員の平均残存勤務期間以内の一定の年数による定額法により、発生した事業年度から費用処理することとしております。</p> <p>(4) 時効後支払損引当金  時効成立のため利益計上した収益分配金及び償還金について、受益者からの今後の支払請求に備えるため、過去の支払実績に基づく将来の支払見込額を計上しております。</p> <p>当社は、資産運用サービスから委託者報酬、運用受託報酬を稼得しております。これらには成功報酬が含まれる場合があります。</p> <p><b>委託者報酬</b>  委託者報酬は、投資信託の信託約款に基づき日々の純資産総額に対する一定割合として認識され、確定した報酬を投資信託によって主に年4回、もしくは年2回受取ります。当該報酬は期間の経過とともに履行義務が充足されるという前提に基づき、投資信託の運用期間にわたり収益として認識しております。</p> <p><b>運用受託報酬</b>  運用受託報酬は、投資顧問契約に基づき契約期間の純資産総額等に対する一定割合として認識され、確定した報酬を顧問口座によって主に年4回、もしくは年2回受取ります。当該報酬は期間の経過とともに履行義務が充足されるという前提に基づき、顧問口座の運用期間にわたり収益として認識しております。</p> <p><b>成功報酬</b>  成功報酬は、対象となる投資信託または顧問口座の特定のベンチマークまたはその他のパフォーマンス目標を上回る超過運用益に対する一定割合として認識されます。当該報酬は成功報酬を受領する権利が確定した時点で収益として認識しております。</p>
-----------------------	--

[ 会計上の見積りの変更に関する注記 ]

(1) 資産除去債務の計上額

当事業年度において、国内における近年の物価高騰を受け、本社事務所の不動産賃貸借契約に基づく退去時における原状回復義務に係る資産除去債務について、最新の物価及び人件費に基づく再見積りを行いました。この見積りの変更による増加額308百万円を変更前の資産除去債務残高に加算しております。

[ 表示方法の変更に関する注記 ]

( 損益計算書関係 )

前事業年度において、「営業外費用」の「その他」に含めていた「投資事業組合運用損」は、営業外費用の総額の100分の10を超えたため、当事業年度より独立掲記することとしております。この表示方法の変更を反映させるため、前事業年度の財務諸表の組替えを行っております。

この結果、前事業年度の損益計算書において、「営業外費用」の「その他」に表示していた47百万円は、「投資事業組合運用損」28百万円、「その他」18百万円として組み替えております。

#### [ 会計方針の変更 ]

該当事項はありません。

#### [ 未適用の会計基準等 ]

- ・「リースに関する会計基準」(企業会計基準第34号 2024年9月13日)
- ・「リースに関する会計基準の適用指針」(企業会計基準適用指針第33号 2024年9月13日)

ほか、関連する企業会計基準、企業会計基準適用指針、実務対応報告及び移管指針の改正

##### (1) 概要

国際的な会計基準と同様に、借手のすべてのリースについて資産・負債を計上する等の取扱いを定めるもの。

##### (2) 適用予定日

2028年3月期の期首より適用予定であります。

##### (3) 当該会計基準等の適用による影響

現時点において評価中であります。

#### [ 追加情報 ]

確定給付企業年金制度、退職一時金制度及び確定拠出年金制度を設けておりますが、2025年4月1日より確定給付企業年金制度の新規積立を停止し、確定拠出年金制度及び退職一時金制度による新規積立に変更しております。

この制度変更に伴う会計処理については、「退職給付制度間の移行等に関する会計処理」(企業会計基準適用指針第1号 2016年12月16日)及び「退職給付制度間の移行等の会計処理に関する実務上の取扱い」(実務対応報告第2号 2007年2月7日)を適用しております。

なお、退職給付制度変更による、当事業年度の損益計算書への影響は軽微であります。

#### [ 注記事項 ]

##### 貸借対照表関係

前事業年度末 (2024年3月31日)	当事業年度末 (2025年3月31日)
------------------------	------------------------

<p>1. 関係会社に対する資産及び負債 区分掲記されたもの以外で各科目に含まれているものは、次のとおりであります。</p> <p>未払費用 1,939百万円</p>	<p>1. 関係会社に対する資産及び負債 区分掲記されたもの以外で各科目に含まれているものは、次のとおりであります。</p> <p>未払費用 2,204百万円</p>
<p>2. 有形固定資産より控除した減価償却累計額</p> <p>建物 1,214百万円</p> <p>器具備品 733</p> <hr/> <p>合計 1,948</p>	<p>2. 有形固定資産より控除した減価償却累計額</p> <p>建物 1,528百万円</p> <p>器具備品 792</p> <hr/> <p>合計 2,320</p>

### 損益計算書関係

前事業年度 (自 2023年4月1日 至 2024年3月31日)	当事業年度 (自 2024年4月1日 至 2025年3月31日)
<p>1. 関係会社に係る注記 区分掲記されたもの以外で関係会社に対するものは、次のとおりであります。</p> <p>受取配当金 7,050百万円</p>	<p>1. 関係会社に係る注記 区分掲記されたもの以外で関係会社に対するものは、次のとおりであります。</p> <p>受取配当金 6,591百万円</p>
<p>2. 固定資産除却損</p> <p>建物 -百万円</p> <p>器具備品 0</p> <p>ソフトウェア 30</p> <hr/> <p>合計 31</p>	<p>2. 固定資産除却損</p> <p>建物 0百万円</p> <p>器具備品 -</p> <p>ソフトウェア 14</p> <hr/> <p>合計 14</p>

### 株主資本等変動計算書関係

前事業年度(自 2023年4月1日 至 2024年3月31日)

#### 1. 発行済株式の種類及び総数に関する事項

株式の種類	当事業年度期首株式数	当事業年度増加株式数	当事業年度減少株式数	当事業年度末株式数
普通株式	5,150,693株	-	-	5,150,693株

#### 2. 剰余金の配当に関する事項

##### (1) 配当財産が金銭である場合における当該金銭の総額

2023年5月23日開催の取締役会において、次のとおり決議しております。

##### 普通株式の配当に関する事項

配当金の総額	55,782百万円
配当の原資	利益剰余金
1株当たり配当額	10,830円
基準日	2023年3月31日
効力発生日	2023年6月30日

##### (2) 基準日が当事業年度に属する配当のうち、配当の効力発生日が翌事業年度となるもの

2024年5月16日開催の取締役会において、次のとおり決議しております。

##### 普通株式の配当に関する事項

配当金の総額	28,174百万円
配当の原資	利益剰余金
1株当たり配当額	5,470円

基準日 2024年3月31日  
効力発生日 2024年6月28日

当事業年度(自 2024年4月1日 至 2025年3月31日)

1. 発行済株式の種類及び総数に関する事項

株式の種類	当事業年度期首株式数	当事業年度増加株式数	当事業年度減少株式数	当事業年度末株式数
普通株式	5,150,693株	-	-	5,150,693株

2. 剰余金の配当に関する事項

(1) 配当財産が金銭である場合における当該金銭の総額

2024年5月16日開催の取締役会において、次のとおり決議しております。

普通株式の配当に関する事項

配当金の総額 28,174百万円  
配当の原資 利益剰余金  
1株当たり配当額 5,470円  
基準日 2024年3月31日  
効力発生日 2024年6月28日

(2) 基準日が当事業年度に属する配当のうち、配当の効力発生日が翌事業年度となるもの

2025年5月14日開催の取締役会において、次のとおり決議しております。

普通株式の配当に関する事項

配当金の総額 38,115百万円  
配当の原資 利益剰余金  
1株当たり配当額 7,400円  
基準日 2025年3月31日  
効力発生日 2025年6月30日

金融商品関係

前事業年度(自 2023年4月1日 至 2024年3月31日)

1. 金融商品の状況に関する事項

(1) 金融商品に対する取組方針

当社は、投資信託の運用を業として行っており、自らが運用する投資信託の商品性維持等を目的として、当該投資信託を特定金外信託を通じ保有しております。特定金外信託を通じ行っているデリバティブ取引については、保有する投資信託にかかる将来の為替及び価格の変動によるリスクの軽減を目的としているため、投資信託保有残高の範囲内で行うこととし、投機目的のためのデリバティブ取引は行わない方針であります。

なお、余資運用に関しては、譲渡性預金等安全性の高い金融資産で運用し、資金調達に関しては、親会社である野村ホールディングス株式会社及びその他の金融機関からの短期借入による方針であります。

## (2) 金融商品の内容及びそのリスク並びにリスク管理体制

特定金外信託を通じ保有している投資信託につきましては、為替変動リスクや価格変動リスクに晒されておりませんが、その大部分については為替予約、株価指数先物、債券先物などのデリバティブ取引によりヘッジしております。また、株式につきましては、政策投資として、あるいは業務上の関係維持を目的として保有しておりますが、価格変動リスクに晒されており、有価証券及び投資有価証券並びに金銭の信託については財務部が管理しており、定期的に時価や発行体の財務状況を把握し、その内容を経営に報告しております。

デリバティブ取引の実行及び管理については、財務部及び運用部で行っております。デリバティブ取引については、取引相手先として高格付を有する金融機関に限定しているため信用リスクはほとんどないと認識しております。財務部は月に一度デリバティブ取引の内容を含んだ財務報告を経営会議で行っております。

また、営業債権である未収委託者報酬は、投資信託約款に基づき、信託財産から委託者に対して支払われる信託報酬の未払金額であり、信託財産は受託銀行において分別保管されているため、信用リスクはほとんどないと認識しております。同じく営業債権である未収運用受託報酬は、投資顧問契約に基づき、運用受託者に対して支払われる報酬の未払金額であります。この未収運用受託報酬は、信託財産から運用受託者に対して支払われる場合は、信託財産が信託銀行において分別保管されているため、信用リスクはほとんどないと認識しており、顧客から直接運用受託者に対して支払われる場合は、当該顧客の信用リスクにさらされておりますが、顧客ごとに決済期日および残高を管理することにより、回収懸念の早期把握や回収リスクの軽減を図っております。

## 2. 金融商品の時価等に関する事項

2024年3月31日における貸借対照表計上額、時価、及びこれらの差額については次のとおりです。

(単位：百万円)

	貸借対照表 計上額	時価	差額
(1) 金銭の信託	44,745	44,745	-
資産計	44,745	44,745	-
(2) その他（デリバティブ取引）	24	24	-
負債計	24	24	-

(注1) 現金・預金、未収委託者報酬、未収運用受託報酬、短期貸付金、短期借入金、未払金、未払費用、未払法人税等、未払消費税等は短期間で決済されるため時価が帳簿価額に近似するものであることから、記載を省略しております。

(注2) 投資有価証券及び関係会社株式は、市場価格のない株式等及び組合出資金等であることから、上表には含まれておりません。当該金融商品の貸借対照表計上額は以下のとおりであります。

	前事業年度（百万円）
市場価格のない株式等（ ）	9,710
組合出資金等	1,638
合計	11,348

( ) 1 市場価格のない株式等には非上場株式等が含まれております。

2 非上場株式等について、当事業年度において490百万円減損処理を行っております。

(注3) 金銭債権及び満期のある有価証券の決算日後の償還予定額

(単位：百万円)

	1年以内	1年超 5年以内	5年超 10年以内	10年超
預金	7,405	-	-	-

金銭の信託	44,745	-	-	-
未収委託者報酬	31,788	-	-	-
未収運用受託報酬	5,989	-	-	-
短期貸付金	757	-	-	-
合計	90,685	-	-	-

### 3. 金融商品の時価のレベルごとの内訳等に関する事項

金融商品の時価を、時価の算定に用いたインプットの観察可能性及び重要性に応じて、以下の3つのレベルに分類しております。

レベル1の時価：同一の資産又は負債の活発な市場における（無調整の）相場価格により算定した時価

レベル2の時価：レベル1のインプット以外の直接または間接的に観察可能なインプットを用いて算定した時価

レベル3の時価：重要な観察できないインプットを使用して算定した時価

時価の算定に重要な影響を与えるインプットを複数使用している場合には、それらのインプットがそれぞれ属するレベルのうち、時価の算定における優先順位が最も低いレベルに時価を分類しております。

区分	貸借対照表計上額（単位：百万円）			
	レベル1	レベル2	レベル3	合計
金銭の信託（運用目的・その他）	-	44,745	-	44,745
資産計	-	44,745	-	44,745
デリバティブ取引（通貨関連）	-	24	-	24
負債計	-	24	-	24

（注）時価の算定に用いた評価技法及びインプットの説明

#### 金銭の信託

信託財産は、主として投資信託、デリバティブ取引、その他の資産（コールローン・委託証拠金等）で構成されております。

信託財産を構成する金融商品の時価について、投資信託は基準価額、デリバティブ取引に関しては、上場デリバティブ取引は取引所の価格、為替予約取引は先物為替相場、店頭デリバティブ取引は取引先金融機関から提示された価格等によっております。また、その他の資産については短期間で決済されるため、時価は帳簿価額とほぼ等しいことから、当該帳簿価額によっております。構成物のレベルに基づき、レベル2の時価に分類しております。

#### デリバティブ取引

時価の算定方法は、取引先金融機関から提示された価格等に基づき算出してあり、レベル2の時価に分類しております。

当事業年度（自 2024年4月1日 至 2025年3月31日）

### 1. 金融商品の状況に関する事項

#### （1）金融商品に対する取組方針

当社は、投資信託の運用を業として行っており、自らが運用する投資信託の商品性維持等を目的として、当該投資信託を特定金外信託を通じ保有しております。特定金外信託を通じ行っているデリバティブ取引については、保有する投資信託にかかる将来の為替及び価格の変動によるリスクの軽減を目的としているため、投資信託保有残高の範囲内で行うこととし、投機目的のためのデリバティブ取引は行わない方針であります。

なお、余資運用に関しては、譲渡性預金等安全性の高い金融資産で運用し、資金調達に関しては、親会社である野村ホールディングス株式会社及びその他の金融機関からの短期借入による方針であり

ます。

## (2) 金融商品の内容及びそのリスク並びにリスク管理体制

特定金外信託を通じ保有している投資信託につきましては、為替変動リスクや価格変動リスクに晒されておりますが、その大部分については為替予約、株価指数先物、債券先物などのデリバティブ取引によりヘッジしております。また、株式につきましては、政策投資として、あるいは業務上の関係維持を目的として保有しておりますが、価格変動リスクに晒されております。有価証券及び投資有価証券並びに金銭の信託については財務部が管理しており、定期的に時価や発行体の財務状況を把握し、その内容を経営に報告しております。

デリバティブ取引の実行及び管理については、財務部及び運用部で行っております。デリバティブ取引については、取引相手先として高格付を有する金融機関に限定しているため信用リスクはほとんどないと認識しております。財務部は月に一度デリバティブ取引の内容を含んだ財務報告を経営会議で行っております。

また、営業債権である未収委託者報酬は、投資信託約款に基づき、信託財産から委託者に対して支払われる信託報酬の未払金額であり、信託財産は受託銀行において分別保管されているため、信用リスクはほとんどないと認識しております。同じく営業債権である未収運用受託報酬は、投資顧問契約に基づき、運用受託者に対して支払われる報酬の未払金額であります。この未収運用受託報酬は、信託財産から運用受託者に対して支払われる場合は、信託財産が信託銀行において分別保管されているため、信用リスクはほとんどないと認識しており、顧客から直接運用受託者に対して支払われる場合は、当該顧客の信用リスクにさらされておりますが、顧客ごとに決済期日および残高を管理することにより、回収懸念の早期把握や回収リスクの軽減を図っております。

## 2. 金融商品の時価等に関する事項

2025年3月31日における貸借対照表計上額、時価、及びこれらの差額については次のとおりです。

(単位：百万円)

	貸借対照表 計上額	時価	差額
(1) 金銭の信託	46,810	46,810	-
(2) その他（デリバティブ取引）	70	70	-
資産計	46,880	46,880	-

(注1) 現金・預金、未収委託者報酬、未収運用受託報酬、短期貸付金、短期借入金、未払金、未払費用、未払法人税等、未払消費税等は短期間で決済されるため時価が帳簿価額に近似するものであることから、記載を省略しております。

(注2) 投資有価証券及び関係会社株式は、市場価格のない株式等及び組合出資金等であることから、上表には含まれておりません。当該金融商品の貸借対照表計上額は以下のとおりであります。

	当事業年度（百万円）
市場価格のない株式等（ ）	6,759
組合出資金等	1,989
合計	8,749

( ) 1 市場価格のない株式等には非上場株式等が含まれております。

(注3) 金銭債権及び満期のある有価証券の決算日後の償還予定額

(単位：百万円)

	1年以内	1年超 5年以内	5年超 10年以内	10年超

預金	8,177	-	-	-
金銭の信託	46,810	-	-	-
未収委託者報酬	34,911	-	-	-
未収運用受託報酬	7,066	-	-	-
短期貸付金	2,242	-	-	-
合計	99,208	-	-	-

### 3. 金融商品の時価のレベルごとの内訳等に関する事項

金融商品の時価を、時価の算定に用いたインプットの観察可能性及び重要性に応じて、以下の3つのレベルに分類しております。

レベル1の時価：同一の資産又は負債の活発な市場における（無調整の）相場価格により算定した時価

レベル2の時価：レベル1のインプット以外の直接または間接的に観察可能なインプットを用いて算定した時価

レベル3の時価：重要な観察できないインプットを使用して算定した時価

時価の算定に重要な影響を与えるインプットを複数使用している場合には、それらのインプットがそれぞれ属するレベルのうち、時価の算定における優先順位が最も低いレベルに時価を分類しております。

区分	貸借対照表計上額（単位：百万円）			
	レベル1	レベル2	レベル3	合計
金銭の信託（運用目的・その他）	-	46,810	-	46,810
デリバティブ取引（通貨関連）	-	70	-	70
資産計	-	46,880	-	46,880

（注）時価の算定に用いた評価技法及びインプットの説明

#### 金銭の信託

信託財産は、主として投資信託、デリバティブ取引、その他の資産（コールローン・委託証拠金等）で構成されております。

信託財産を構成する金融商品の時価について、投資信託は基準価額、デリバティブ取引に関しては、上場デリバティブ取引は取引所の価格、為替予約取引は先物為替相場、店頭デリバティブ取引は取引先金融機関から提示された価格等によっております。また、その他の資産については短期間で決済されるため、時価は帳簿価額とほぼ等しいことから、当該帳簿価額によっております。構成物のレベルに基づき、レベル2の時価に分類しております。

#### デリバティブ取引

時価の算定方法は、取引先金融機関から提示された価格等に基づき算出してあり、レベル2の時価に分類しております。

#### 有価証券関係

前事業年度（自 2023年4月1日 至 2024年3月31日）

##### 1. 売買目的有価証券(2024年3月31日)

該当事項はありません。

##### 2. 満期保有目的の債券(2024年3月31日)

該当事項はありません。

##### 3. 子会社株式及び関連会社株式(2024年3月31日)

市場価格のない株式等の貸借対照表計上額

区分	当事業年度 (百万円)
子会社株式	9,428
関連会社株式	106

## 4．その他有価証券(2024年3月31日)

該当事項はありません。

非上場株式等（貸借対照表計上額174百万円）及び組合出資金等（貸借対照表計上額1,638百万円）については、市場価格のない株式等に該当するため、記載しておりません。

## 5．事業年度中に売却したその他有価証券（自 2023年4月1日 至 2024年3月31日）

区分	売却額(百万円)	売却益の合計額(百万円)	売却損の合計額(百万円)
株式	36	-	5
合計	36	-	5

## 当事業年度（自 2024年4月1日 至 2025年3月31日）

## 1．売買目的有価証券(2025年3月31日)

該当事項はありません。

## 2．満期保有目的の債券(2025年3月31日)

該当事項はありません。

## 3．子会社株式及び関連会社株式(2025年3月31日)

市場価格のない株式等の貸借対照表計上額

区分	当事業年度 (百万円)
子会社株式	6,478
関連会社株式	106

## 4．その他有価証券(2025年3月31日)

該当事項はありません。

非上場株式等（貸借対照表計上額174百万円）及び組合出資金等（貸借対照表計上額1,989百万円）については、市場価格のない株式等に該当するため、記載しておりません。

## 5．事業年度中に売却したその他有価証券（自 2024年4月1日 至 2025年3月31日）

該当事項はありません。

## デリバティブ取引関係

## 1．ヘッジ会計が適用されていないデリバティブ取引

## (1) 通貨関連

## 前事業年度（自 2023年4月1日 至 2024年3月31日）

区分	取引の種類	契約額等 (百万円)	契約額等の うち一年超 (百万円)	時価 (百万円)	評価損益 (百万円)
市場取引以外の取引	為替予約取引 売建 米ドル	730	-	24	24

## 当事業年度（自 2024年4月1日 至 2025年3月31日）

区分	取引の種類	契約額等 (百万円)	契約額等の うち一年超 (百万円)	時価 (百万円)	評価損益 (百万円)
市場取引以外の取引	為替予約取引 売建 米ドル	2,307	-	70	70

## 退職給付関係

前事業年度(自 2023年4月1日 至 2024年3月31日)	
1. 採用している退職給付制度の概要	
当社は、確定給付型の制度として確定給付型企业年金制度及び退職一時金制度を、また確定拠出型の制度として確定拠出年金制度を設けております。	
2. 確定給付制度	
(1) 退職給付債務の期首残高と期末残高の調整表	
退職給付債務の期首残高	20,314 百万円
勤務費用	802
利息費用	275
数理計算上の差異の発生額	1,024
退職給付の支払額	1,150
その他	11
退職給付債務の期末残高	19,205
(2) 年金資産の期首残高と期末残高の調整表	
年金資産の期首残高	19,378 百万円
期待運用収益	455
数理計算上の差異の発生額	1,415
事業主からの拠出額	848
退職給付の支払額	850
年金資産の期末残高	21,247

## (3) 退職給付債務及び年金資産の期末残高と貸借対照表に計上された退職給付引当金

## 及び前払年金費用の調整表

積立型制度の退職給付債務	16,431 百万円
年金資産	21,247
	4,815
非積立型制度の退職給付債務	2,774
未積立退職給付債務	2,041
未認識数理計算上の差異	2,923
未認識過去勤務費用	1
貸借対照表上に計上された負債と資産の純額	883
退職給付引当金	2,759
前払年金費用	1,875
貸借対照表上に計上された負債と資産の純額	883

## (4) 退職給付費用及びその内訳項目の金額

勤務費用	802 百万円
利息費用	275
期待運用収益	455
数理計算上の差異の費用処理額	86
過去勤務費用の費用処理額	52
確定給付制度に係る退職給付費用	655

## (5) 年金資産に関する事項

## 年金資産の主な内容

年金資産合計に対する主な分類毎の比率は、次の通りです。

債券	31%
株式	32%
生保一般勘定	9%
生保特別勘定	7%
その他	21%
合計	100%

## 長期期待運用収益率の設定方法

年金資産の長期期待運用収益率を決定するため、現在及び予想される年金資産の配分と、年金資産を構成する多様な資産からの現在及び将来期待される長期の収益率を考慮しております。

## (6) 数理計算上の計算基礎に関する事項

当事業年度末における主要な数理計算上の計算基礎

確定給付型企业年金制度の割引率	1.8%
退職一時金制度の割引率	1.3%
長期期待運用収益率	2.35%

## 3. 確定拠出制度

当社の確定拠出制度への要拠出額は、206百万円でした。

当事業年度(自 2024年4月1日 至 2025年3月31日)

## 1. 採用している退職給付制度の概要

当社は、確定給付型の制度として確定給付型企业年金制度及び退職一時金制度を、また確定拠出型の制度として確定拠出年金制度を設けております。

## 2. 確定給付制度

(1) 退職給付債務の期首残高と期末残高の調整表	
退職給付債務の期首残高	19,205 百万円
勤務費用	754
利息費用	331
数理計算上の差異の発生額	1,665
退職給付の支払額	1,317
過去勤務費用の発生額	882
その他	7
退職給付債務の期末残高	16,418
(2) 年金資産の期首残高と期末残高の調整表	
年金資産の期首残高	21,247 百万円
期待運用収益	499
数理計算上の差異の発生額	429
事業主からの拠出額	748
退職給付の支払額	1,023
年金資産の期末残高	21,041
(3) 退職給付債務及び年金資産の期末残高と貸借対照表に計上された退職給付引当金及び前払年金費用の調整表	
積立型制度の退職給付債務	14,234 百万円
年金資産	21,041
	6,806
非積立型制度の退職給付債務	2,183
未積立退職給付債務	4,623
未認識数理計算上の差異	4,003
未認識過去勤務費用	825
貸借対照表上に計上された負債と資産の純額	205
退職給付引当金	2,618
前払年金費用	2,413
貸借対照表上に計上された負債と資産の純額	205
(4) 退職給付費用及びその内訳項目の金額	
勤務費用	754 百万円
利息費用	331
期待運用収益	499
数理計算上の差異の費用処理額	157
過去勤務費用の費用処理額	58
確定給付制度に係る退職給付費用	371
(5) 年金資産に関する事項	
年金資産の主な内容	
年金資産合計に対する主な分類毎の比率は、次の通りです。	
債券	32%
株式	31%
生保一般勘定	9%
生保特別勘定	7%
その他	20%
合計	100%
長期期待運用収益率の設定方法	
年金資産の長期期待運用収益率を決定するため、現在及び予想される年金資産の配分と、年金資産を構成する多様な資産からの現在及び将来期待される長期の収益率を考慮しております。	
(6) 数理計算上の計算基礎に関する事項	
当事業年度末における主要な数理計算上の計算基礎	
確定給付型企業年金制度の割引率	2.5%
退職一時金制度の割引率	1.9%
長期期待運用収益率	2.35%

## 3. 確定拠出制度

当社の確定拠出制度への要拠出額は、206百万円でした。

## 税効果会計関係

## 1. 繰延税金資産及び繰延税金負債の発生的主要原因別の内訳

前事業年度末 (2024年3月31日)		当事業年度末 (2025年3月31日)	
1. 繰延税金資産及び繰延税金負債の発生的主要原因別の内訳		1. 繰延税金資産及び繰延税金負債の発生的主要原因別の内訳	
繰延税金資産	百万円	繰延税金資産	百万円
賞与引当金	1,422	賞与引当金	1,840
退職給付引当金	855	退職給付引当金	824
関係会社株式評価減	1,162	関係会社株式評価減	1,281
未払事業税	360	未払事業税	547
投資有価証券評価減	11	投資有価証券評価減	12
減価償却超過額	323	減価償却超過額	331
時効後支払損引当金	186	時効後支払損引当金	192
関係会社株式売却損	505	関係会社株式売却損	509
ゴルフ会員権評価減	79	ゴルフ会員権評価減	81
資産除去債務	348	資産除去債務	451
未払社会保険料	116	未払社会保険料	135
その他	50	その他	38
繰延税金資産小計	5,422	繰延税金資産小計	6,245
評価性引当額	1,848	評価性引当額	1,973
繰延税金資産合計	3,573	繰延税金資産合計	4,271
繰延税金負債		繰延税金負債	
資産除去債務に対応する除去費用	109	資産除去債務に対応する除去費用	144
関係会社株式評価益	85	関係会社株式評価益	86
その他有価証券評価差額金	146	その他有価証券評価差額金	145
前払年金費用	581	前払年金費用	760
繰延税金負債合計	922	繰延税金負債合計	1,136
繰延税金資産の純額	2,651	繰延税金資産の純額	3,134
2. 法定実効税率と税効果会計適用後の法人税等の負担率との差異の原因となった主な項目別の内訳		2. 法定実効税率と税効果会計適用後の法人税等の負担率との差異の原因となった主な項目別の内訳	
法定実効税率	31.0%	法定実効税率	31.0%
(調整)		(調整)	
交際費等永久に損金に算入されない項目	0.2%	交際費等永久に損金に算入されない項目	0.2%
受取配当金等永久に益金に算入されない項目	5.4%	受取配当金等永久に益金に算入されない項目	3.9%
タックスヘイブン税制	1.2%	タックスヘイブン税制	1.3%
外国税額控除	0.3%	外国税額控除	0.3%
外国子会社からの受取配当に係る外国源泉税	0.5%	外国子会社からの受取配当に係る外国源泉税	0.5%
その他	0.2%	その他	0.4%
税効果会計適用後の法人税等の負担率	27.0%	税効果会計適用後の法人税等の負担率	28.2%

	<p>3. 法人税等の税率の変更による繰延税金資産及び繰延税金負債の金額の修正</p> <p>「所得税法等の一部を改正する法律」（令和7年法律第13号）が2025年3月31日に国会で成立したことに伴い、2026年4月1日以後開始する事業年度より、「防衛特別法人税」の課税が行われることになりました。</p> <p>これに伴い、2026年4月1日に開始する事業年度以降に解消が見込まれる一時差異に係る繰延税金資産及び繰延税金負債については、法定実効税率を31.0%から31.5%に変更し計算しております。</p> <p>この変更により、当事業年度の繰延税金資産の金額（繰延税金負債の金額を控除した金額）は9百万円増加し、法人税等調整額が11百万円、その他有価証券評価差額金が2百万円、それぞれ減少しております。</p>
--	--

## 2. 法人税及び地方法人税の会計処理又はこれらに関する税効果会計の会計処理

当社は、グループ通算制度を適用しており、「グループ通算制度を適用する場合の会計処理及び開示に関する取扱い」（実務対応報告第42号 2021年8月12日）に従って、法人税及び地方法人税の会計処理又はこれらに関する税効果会計の会計処理並びに開示を行っております。

### 資産除去債務関係

資産除去債務のうち貸借対照表に計上しているもの

#### 1. 当該資産除去債務の概要

本社の不動産賃貸借契約に伴う原状回復義務等であります。

#### 2. 当該資産除去債務の金額の算定方法

当事業年度において、原状回復費用の見積変更と使用見込期間の延長により、変更前の資産除去債務残高に308百万円加算しております。使用見込期間を当該不動産賃貸借契約期間とし、割引率は0.0%を使用して資産除去債務の金額を計算しております。

#### 3. 当該資産除去債務の総額の増減

（単位：百万円）

	前事業年度		当事業年度	
	自	2023年4月1日	自	2024年4月1日
	至	2024年3月31日	至	2025年3月31日
期首残高		1,123		1,123
有形固定資産の取得に伴う増加		-		-
資産除去債務の履行による減少		-		-
見積もりの変更による増加		-		308
期末残高		1,123		1,431

#### 4. 当該資産除去債務の金額の見積もりの変更

【会計上の見積りの変更に関する注記】（1）に記載の通りであります。

### 収益認識に関する注記

#### 1. 顧客との契約から生じる収益を分解した情報

前事業年度（自 2023年4月1日 至 2024年3月31日）

区分	前事業年度 (自 2023年4月1日 至 2024年3月31日)
委託者報酬	124,707百万円
運用受託報酬	19,131百万円
成功報酬（注）	2,071百万円

その他営業収益	291百万円
合計	146,202百万円

（注）成功報酬は、損益計算書において委託者報酬または運用受託報酬に含めて表示しております。

当事業年度（自 2024年4月1日 至 2025年3月31日）

区分	当事業年度 (自 2024年4月1日 至 2025年3月31日)
委託者報酬	155,768百万円
運用受託報酬	21,631百万円
成功報酬（注）	2,042百万円
その他営業収益	328百万円
合計	179,770百万円

（注）成功報酬は、損益計算書において委託者報酬または運用受託報酬に含めて表示しております。

## 2. 顧客との契約から生じる収益を理解するための基礎となる情報

[重要な会計方針] 7. 収益及び費用の計上基準に記載のとおりであります。

## 3. 顧客との契約に基づく履行義務の充足と当該契約から生じるキャッシュ・フローとの関係並びに当事業年度末において存在する顧客との契約から当事業年度の末日後に認識すると見込まれる収益の金額及び時期に関する情報

重要性が乏しいため、記載を省略しております。

## セグメント情報等

前事業年度(自 2023年4月1日 至 2024年3月31日)

### 1. セグメント情報

当社は投資運用業の単一セグメントであるため、記載を省略しております。

### 2. 関連情報

#### (1) 製品・サービスごとの情報

当社の製品・サービス区分の決定方法は、損益計算書の営業収益の区分と同一であることから、製品・サービスごとの営業収益の記載を省略しております。

#### (2) 地域ごとの情報

##### 売上高

本邦の外部顧客からの営業収益に区分した金額が損益計算書の営業収益の90%を超えるため、地域ごとの営業収益の記載を省略しております。

##### 有形固定資産

本邦に所在している有形固定資産の金額が貸借対照表の有形固定資産の金額の90%を超えるため、地域ごとの有形固定資産の記載を省略しております。

#### (3) 主要な顧客ごとの情報

外部顧客からの営業収益のうち、損益計算書の営業収益の10%以上を占める相手先が識別されていないため、主要な顧客ごとの営業収益の記載を省略しております。

当事業年度(自 2024年4月1日 至 2025年3月31日)

### 1. セグメント情報

当社は投資運用業の単一セグメントであるため、記載を省略しております。

## 2. 関連情報

### (1) 製品・サービスごとの情報

当社の製品・サービス区分の決定方法は、損益計算書の営業収益の区分と同一であることから、製品・サービスごとの営業収益の記載を省略しております。

### (2) 地域ごとの情報

#### 売上高

本邦の外部顧客からの営業収益に区分した金額が損益計算書の営業収益の90%を超えるため、地域ごとの営業収益の記載を省略しております。

#### 有形固定資産

本邦に所在している有形固定資産の金額が貸借対照表の有形固定資産の金額の90%を超えるため、地域ごとの有形固定資産の記載を省略しております。

### (3) 主要な顧客ごとの情報

外部顧客からの営業収益のうち、損益計算書の営業収益の10%以上を占める相手先が識別されていないため、主要な顧客ごとの営業収益の記載を省略しております。

## 関連当事者情報

前事業年度(自 2023年4月1日 至 2024年3月31日)

## 1. 関連当事者との取引

### (ア) 親会社及び法人主要株主等

種類	会社等の名称	所在地	資本金	事業の内容	議決権等の所有 (被所有)割合	関連当事者との関係	取引の内容	取引金額 (百万円)	科目	期末残高 (百万円)
親会社	野村ホールディングス株式会社	東京都中央区	594,493 (百万円)	証券持株会社業	被所有100%	経営管理	資金の借入(*1)	141,800	短期借入金	13,700
							資金の返済(*1)	128,100		
							借入金利息(*1)	123	未払利息	

### (イ) 子会社等

種類	会社等の名称	所在地	資本金	事業の内容	議決権等の所有 (被所有)割合	関連当事者との関係	取引の内容	取引金額 (百万円)	科目	期末残高 (百万円)
子会社	ノムラ・エーエム・ファイナンス・インク	ケイマン	2,500 (米ドル)	資金管理	直接100%	資産の賃貸借	資金の貸付(*1)	2,856	短期貸付金	757
							資金の返済(*1)	3,081		
							貸付金利息(*1)	48	未収利息	

## （ウ）兄弟会社等

種類	会社等の名称	所在地	資本金	事業の内容	議決権等の所有 (被所有)割合	関連当事者との 関係	取引の内容	取引 金額 (百万円)	科目	期末 残高 (百万円)
親会社の子会社	野村証券株式会社	東京都中央区	10,000 (百万円)	証券業	-	当社投資信託の募集の取扱及び売出の取扱ならびに投資信託に係る事務代行の委託等 役員の兼任	投資信託に係る事務代行手数料の支払（*2）	30,272	未払手数料	7,148

## （エ）役員及び個人主要株主等

該当はありません。

- (注) 1. 上記の金額のうち、取引金額には消費税等が含まれておらず、期末残高には消費税等が含まれております。  
2. 取引条件及び取引条件の決定方針等  
（\*1） 資金の借入及び貸付については、市場金利等を勘案し総合的に決定しております。  
（\*2） 投資信託に係る事務代行手数料については、商品性等を勘案し総合的に決定しております。

## 2. 親会社又は重要な関連会社に関する注記

## （1）親会社情報

野村ホールディングス㈱（東京証券取引所、名古屋証券取引所、シンガポール証券取引所、  
ニューヨーク証券取引所に上場）

## （2）重要な関連会社の要約財務諸表

該当はありません。

当事業年度(自 2024年4月1日 至 2025年3月31日)

## 1. 関連当事者との取引

## （ア）親会社及び法人主要株主等

種類	会社等の名称	所在地	資本金	事業の内容	議決権等の所有 (被所有)割合	関連当事者との 関係	取引の内容	取引 金額 (百万円)	科目	期末 残高 (百万円)
親会社	野村ホールディングス株式会社	東京都中央区	594,493 (百万円)	証券持株会社業	被所有100%	経営管理	資金の借入（*1）	177,500	短期借入金	6,000
							資金の返済（*1）	185,200		
							借入金利息（*1）	210	未払利息	3

## （イ）子会社等

種類	会社等の名称	所在地	資本金	事業の内容	議決権等の所有 (被所有)割合	関連当事者との 関係	取引の内容	取引 金額 (百万円)	科目	期末 残高 (百万円)
子会社	ノムラ・エーエム・ファイナンス・インク	ケイマン	2,500 (米ドル)	資金管理	直接100%	資産の賃貸借	資金の貸付（*1）	6,964	短期貸付金	2,242
							資金の返済（*1）	5,368		
							貸付金利息（*1）	93	未収利息	23

子会社	ノムラ・アセット・マネジメント U.S.A. インク	ニューヨーク	7,934,529 (米ドル)	投資顧問業	直接100%	-	有償減資 (*2)	4,475	-	-
-----	----------------------------	--------	--------------------	-------	--------	---	--------------	-------	---	---

## (ウ) 兄弟会社等

種類	会社等の名称	所在地	資本金	事業の内容	議決権等の所有 (被所有)割合	関連当事者との関係	取引の内容	取引金額 (百万円)	科目	期末残高 (百万円)
親会社の子会社	野村証券株式会社	東京都中央区	10,000 (百万円)	証券業	-	当社投資信託の募集の取扱及び売出の取扱ならびに投資信託に係る事務代行の委託等 役員の兼任	投資信託に係る事務代行手数料の支払(*3)	40,328	未払手数料	7,644

## (エ) 役員及び個人主要株主等

該当はありません。

- (注) 1. 上記の金額のうち、取引金額には消費税等が含まれておらず、期末残高には消費税等が含まれております。  
 2. 取引条件及び取引条件の決定方針等  
 (\*1) 資金の借入及び貸付については、市場金利等を勘案し総合的に決定しております。  
 (\*2) ノムラ・アセット・マネジメント U.S.A. インクが行った有償減資の金額を記載しております。  
 (\*3) 投資信託に係る事務代行手数料については、商品性等を勘案し総合的に決定しております。

## 2. 親会社又は重要な関連会社に関する注記

## (1) 親会社情報

野村ホールディングス(株) (東京証券取引所、名古屋証券取引所、シンガポール証券取引所、ニューヨーク証券取引所に上場)

## (2) 重要な関連会社の要約財務諸表

該当はありません。

## 1株当たり情報

前事業年度 (自 2023年4月1日 至 2024年3月31日)		当事業年度 (自 2024年4月1日 至 2025年3月31日)	
1株当たり純資産額	11,677円62銭	1株当たり純資産額	13,603円86銭
1株当たり当期純利益	5,471円85銭	1株当たり当期純利益	7,398円11銭
潜在株式調整後1株当たり当期純利益については、潜在株式が存在しないため記載しておりません。		潜在株式調整後1株当たり当期純利益については、潜在株式が存在しないため記載しておりません。	
1株当たり当期純利益の算定上の基礎		1株当たり当期純利益の算定上の基礎	
損益計算書上の当期純利益	28,183百万円	損益計算書上の当期純利益	38,105百万円
普通株式に係る当期純利益	28,183百万円	普通株式に係る当期純利益	38,105百万円
普通株主に帰属しない金額の主要な内訳 該当事項はありません。		普通株主に帰属しない金額の主要な内訳 該当事項はありません。	
普通株式の期中平均株式数	5,150,693株	普通株式の期中平均株式数	5,150,693株

## 中間財務諸表

## 中間貸借対照表

		2025年9月30日現在
区分	注記 番号	金額(百万円)
(資産の部)		
流動資産		
現金・預金		5,306
金銭の信託		61,701
未収委託者報酬		36,524
未収運用受託報酬		6,554
短期貸付金		2,977
その他		1,423
貸倒引当金		21
流動資産計		114,466
固定資産		
有形固定資産	1	694
無形固定資産		7,496
ソフトウェア		7,496
その他		0
投資その他の資産		17,252
投資有価証券		2,936
関係会社株式		6,878
長期差入保証金		522
前払年金費用		2,655
繰延税金資産		4,154
その他		104
固定資産計		25,444
資産合計		139,910

		2025年9月30日現在
区分	注記 番号	金額(百万円)
(負債の部)		
流動負債		
短期借入金		44,300
未払金		12,484
未払収益分配金		1
未払償還金		64
未払手数料		11,936
関係会社未払金		483
未払費用		11,850
未払法人税等		6,494
未払消費税等		970
賞与引当金		3,346
その他		188
流動負債計		79,635
固定負債		
退職給付引当金		2,754
時効後支払損引当金		616
資産除去債務		1,431
固定負債計		4,802
負債合計		84,438
(純資産の部)		
株主資本		
資本金		55,149
資本剰余金		17,180
資本剰余金		13,729
資本準備金		11,729
その他資本剰余金		2,000
利益剰余金		24,239

利益準備金		685
その他利益剰余金		23,554
繰越利益剰余金		23,554
評価・換算差額等		323
その他有価証券評価差額金		323
純資産合計		55,472
負債・純資産合計		139,910

## 中間損益計算書

区分	注記 番号	自 2025年4月 1日 至 2025年9月30日
		金額(百万円)
営業収益		
委託者報酬		83,255
運用受託報酬		11,442
その他営業収益		148
営業収益計		94,846
営業費用		
支払手数料		31,463
調査費		19,015
その他営業費用		3,383
営業費用計		53,863
一般管理費	1	18,119
営業利益		22,863
営業外収益	2	7,810
営業外費用	3	900
経常利益		29,773
特別利益	4	50
特別損失	5	346
税引前中間純利益		29,477
法人税、住民税及び事業税		6,987
法人税等調整額		1,022
中間純利益		23,512

## 中間株主資本等変動計算書

当中間会計期間(自 2025年4月1日 至 2025年9月30日)

(単位：百万円)

	株主資本
--	------

	資本金	資本剰余金			利益剰余金			株主資本合計
		資本準備金	その他資本剰余金	資本剰余金合計	利益準備金	その他利益剰余金	利益剰余金合計	
						繰越利益剰余金		
当期首残高	17,180	11,729	2,000	13,729	685	38,156	38,841	69,751
当中間期変動額								
剰余金の配当						38,115	38,115	38,115
中間純利益						23,512	23,512	23,512
株主資本以外の項目の当中間期変動額（純額）								
当中間期変動額合計	-	-	-	-	-	14,602	14,602	14,602
当中間期末残高	17,180	11,729	2,000	13,729	685	23,554	24,239	55,149

(単位：百万円)

	評価・換算差額等		純資産合計
	その他有価証券評価差額金	評価・換算差額等合計	
当期首残高	317	317	70,069
当中間期変動額			
剰余金の配当			38,115
中間純利益			23,512
株主資本以外の項目の当中間期変動額（純額）	5	5	5
当中間期変動額合計	5	5	14,596
当中間期末残高	323	323	55,472

## [重要な会計方針]

1. 有価証券の評価基準及び評価方法	(1) 子会社株式及び関連会社株式 ... 移動平均法による原価法  (2) その他有価証券 市場価格のない ... 時価法 株式等以外のもの (評価差額は全部純資産直入法により処理し、売却原価は移動平均法により算定)  市場価格のない ... 移動平均法による原価法 株式等
2. 金銭の信託の評価基準及び評価方法	時価法

<p>3. デリバティブ取引の評価基準及び評価方法</p> <p>4. 外貨建の資産又は負債の本邦通貨への換算基準</p> <p>5. 固定資産の減価償却の方法</p> <p>6. 引当金の計上基準</p>	<p>時価法</p> <p>外貨建金銭債権債務は、中間会計期間末日の直物為替相場により円貨に換算し、換算差額は損益として処理しております。</p> <p>(1) 有形固定資産  定率法を採用しております。ただし、1998年4月1日以降に取得した建物(附属設備を除く)、並びに2016年4月1日以降に取得した建物附属設備及び構築物については、定額法を採用しております。  主な耐用年数は以下の通りであります。</p> <table data-bbox="687 481 1029 577"> <tr> <td>建物</td> <td>6年</td> </tr> <tr> <td>附属設備</td> <td>6～15年</td> </tr> <tr> <td>器具備品</td> <td>4～15年</td> </tr> </table> <p>(2) 無形固定資産及び投資その他の資産  定額法を採用しております。なお、自社利用のソフトウェアについては、社内における利用可能期間(5年)に基づく定額法によっております。</p> <p>(1) 貸倒引当金  債権の貸倒損失に備えるため、一般債権については貸倒実績率により、貸倒懸念債権等特定の債権については個別に回収可能性を検討し、回収不能見込額を計上しております。</p> <p>(2) 賞与引当金  賞与の支払いに備えるため、支払見込額に基づき当中間会計期間に見合う分を計上しております。</p> <p>(3) 退職給付引当金  従業員の退職給付に備えるため、退職一時金及び確定給付型企業年金について、当事業年度末における退職給付債務及び年金資産の見込額に基づき、当中間会計期間末において発生していると認められる額を計上しております。  退職給付見込額の期間帰属方法  退職給付債務の算定にあたり、退職給付見込額を当中間会計期間末までの期間に帰属させる方法については、給付算定式基準によっております。  数理計算上の差異及び過去勤務費用の費用処理方法  確定給付型企業年金に係る数理計算上の差異は、その発生時の従業員の平均残存勤務期間以内の一定の年数による定額法により、発生した事業年度の翌期から費用処理することとしております。また、退職一時金に係る数理計算上の差異は、発生した事業年度の翌期に一括して費用処理することとしております。  退職一時金及び確定給付型企業年金に係る過去勤務費用は、その発生時の従業員の平均残存勤務期間以内の一定の年数による定額法により、発生した事業年度から費用処理することとしております。</p> <p>(4) 時効後支払損引当金  時効成立のため利益計上した収益分配金及び償還金について、受益者からの今後の支払請求に備えるため、過去の支払実績に基づく将来の支払見込額を計上しております。</p>	建物	6年	附属設備	6～15年	器具備品	4～15年
建物	6年						
附属設備	6～15年						
器具備品	4～15年						

## 7. 収益及び費用の計上基準

当社は、資産運用サービスから委託者報酬、運用受託報酬を稼得しております。これらには成功報酬が含まれる場合があります。

## 委託者報酬

委託者報酬は、投資信託の信託約款に基づき日々の純資産総額に対する一定割合として認識され、確定した報酬を投資信託によって主に年4回、もしくは年2回受取ります。当該報酬は期間の経過とともに履行義務が充足されるという前提に基づき、投資信託の運用期間にわたり収益として認識しております。

## 運用受託報酬

運用受託報酬は、投資顧問契約に基づき契約期間の純資産総額等に対する一定割合として認識され、確定した報酬を顧問口座によって主に年4回、もしくは年2回受取ります。当該報酬は期間の経過とともに履行義務が充足されるという前提に基づき、顧問口座の運用期間にわたり収益として認識しております。

## 成功報酬

成功報酬は、対象となる投資信託または顧問口座の特定のベンチマークまたはその他のパフォーマンス目標を上回る超過運用益に対する一定割合として認識されます。当該報酬は成功報酬を受領する権利が確定した時点で収益として認識しております。

## [注記事項]

## 中間貸借対照表関係

2025年9月30日現在	
1 有形固定資産の減価償却累計額	2,510百万円
2 消費税等の取扱い	仮払消費税等及び仮受消費税等は、相殺のうえ「未払消費税等」として表示しております。

## 中間損益計算書関係

自 2025年4月 1日 至 2025年9月30日	
1 減価償却実施額	
有形固定資産	189百万円
無形固定資産	1,079百万円
2 営業外収益のうち主要なもの	
受取配当金	7,435百万円
3 営業外費用のうち主要なもの	
金銭信託運用損	507百万円
支払利息	222百万円
雑損	159百万円
4 特別利益の内訳	
株式報酬受入益	50百万円
5 特別損失の内訳	
投資有価証券等評価損	299百万円
固定資産除却損	46百万円

## 中間株主資本等変動計算書関係

		自 2025年4月 1日			
		至 2025年9月30日			
1 発行済株式に関する事項					
	株式の種類	当事業年度期首	増加	減少	当中間会計期間末
	普通株式	5,150,693株	-	-	5,150,693株
2 配当に関する事項					
配当金支払額					
2025年5月14日開催の取締役会において、次のとおり決議しております。					
・普通株式の配当に関する事項					
	(1) 配当金の総額			38,115百万円	
	(2) 1株当たり配当額			7,400円	
	(3) 基準日			2025年3月31日	
	(4) 効力発生日			2025年6月30日	

## 金融商品関係

## 1. 金融商品の時価等に関する事項

2025年9月30日における中間貸借対照表計上額、時価、及びこれらの差額については次のとおりです。

(単位：百万円)

	中間貸借対照表 計上額	時価	差額
(1) 金銭の信託	61,701	61,701	-
資産計	61,701	61,701	-
(2) その他（デリバティブ取引）	49	49	-
負債計	49	49	-

(注1) 現金・預金、未収委託者報酬、未収運用受託報酬、短期貸付金、短期借入金、未払金、未払費用、未払法人税等、未払消費税等は短期間で決済されるため時価が帳簿価額に近似することから、記載を省略しております。

(注2) 投資有価証券及び関係会社株式は、市場価格のない株式等及び組合出資金等であることから、上表には含まれておりません。当該金融商品の中間貸借対照表計上額は以下のとおりであります。

	中間貸借対照表計上額 (百万円)
市場価格のない株式等( )	7,053
組合出資金等	2,761
合計	9,815

( ) 1 市場価格のない株式等には非上場株式等が含まれております。

2 非上場株式等について、当事業年度において299百万円減損処理を行っております。

## 2. 金融商品の時価のレベルごとの内訳等に関する事項

金融商品の時価を、時価の算定に用いたインプットの観察可能性及び重要性に応じて、以下の3つのレベルに分類しております。

レベル1の時価：同一の資産又は負債の活発な市場における（無調整の）相場価格により算定した時価

レベル2の時価：レベル1のインプット以外の直接または間接的に観察可能なインプットを用いて算定した時価

レベル3の時価：重要な観察できないインプットを使用して算定した時価

時価の算定に重要な影響を与えるインプットを複数使用している場合には、それらのインプットがそれぞれ属するレベルのうち、時価の算定における優先順位が最も低いレベルに時価を分類しております。

## 時価で中間貸借対照表に計上している金融商品

区分	中間貸借対照表計上額（単位：百万円）			
	レベル1	レベル2	レベル3	合計
金銭の信託（運用目的・その他）	-	61,701	-	61,701
資産計	-	61,701	-	61,701
デリバティブ取引（通貨関連）	-	49	-	49
負債計	-	49	-	49

（注）時価の算定に用いた評価技法及びインプットの説明

金銭の信託

信託財産は、主として投資信託、デリバティブ取引、その他の資産（コールローン・委託証拠金等）で構成されております。

信託財産を構成する金融商品の時価について、投資信託は基準価額、デリバティブ取引に関しては、上場デリバティブ取引は取引所の価格、為替予約取引は先物為替相場、店頭デリバティブ取引は取引先金融機関から提示された価格等によっております。また、その他の資産については短期間で決済されるため、時価は帳簿価額とほぼ等しいことから、当該帳簿価額によっております。構成物のレベルに基づき、レベル2の時価に分類してあります。

デリバティブ取引

時価の算定方法は、取引先金融機関から提示された価格等に基づき算出してあり、レベル2の時価に分類してあります。

## 有価証券関係

当中間会計期間末（2025年9月30日）

## 1．売買目的有価証券(2025年9月30日)

該当事項はありません。

## 2．満期保有目的の債券(2025年9月30日)

該当事項はありません。

## 3．子会社株式及び関連会社株式(2025年9月30日)

## 市場価格のない株式等の中間貸借対照表計上額

区分	中間貸借対照表 計上額（百万円）
子会社株式	6,772
関連会社株式	106

## 4．その他有価証券(2025年9月30日)

該当事項はありません。

非上場株式等（貸借対照表計上額174百万円）及び組合出資金等（貸借対照表計上額2,761百万円）については、市場価格のない株式等に該当するため、記載してありません。

## デリバティブ取引関係

ヘッジ会計が適用されていないデリバティブ取引

通貨関連

当中間会計期間（2025年9月30日）

区分	取引の種類	契約額等 (百万円)	契約額等の うち一年超 (百万円)	時価 (百万円)	評価損益 (百万円)
市場取引以外の取引	為替予約取引 売建 米ドル	2,920	-	49	49

## 資産除去債務関係

資産除去債務のうち貸借対照表に計上しているもの

当該資産除去債務の総額の増減（単位：百万円）

	自 2025年4月 1日 至 2025年9月30日
期首残高	1,431
有形固定資産の取得に伴う増加	-
時の経過による調整額	-
中間期末残高	1,431

## 収益認識に関する注記

## 1. 顧客との契約から生じる収益を分解した情報

区分	当中間会計期間 (自2025年4月 1日 至2025年9月30日)
委託者報酬	83,248百万円
運用受託報酬	11,429百万円
成功報酬（注）	20百万円
その他営業収益	148百万円
合計	94,846百万円

（注）成功報酬は、中間損益計算書において委託者報酬または運用受託報酬に含めて表示していません。

## 2. 顧客との契約から生じる収益を理解するための基礎となる情報

[重要な会計方針] 7. 収益及び費用の計上基準に記載のとおりであります。

3. 顧客との契約に基づく履行義務の充足と当該契約から生じるキャッシュ・フローとの関係並びに当中間会計期間末において存在する顧客との契約から当中間会計期間の末日後に認識すると見込まれる収益の金額及び時期に関する情報

重要性が乏しいため、記載を省略しております。

## セグメント情報等

当中間会計期間(自 2025年4月1日 至 2025年9月30日)

## 1. セグメント情報

当社は投資運用業の単一セグメントであるため、記載を省略しております。

## 2. 関連情報

## (1) 製品・サービスごとの情報

当社の製品・サービス区分の決定方法は、中間損益計算書の営業収益の区分と同一であることから、製品・サービスごとの営業収益の記載を省略しております。

## (2) 地域ごとの情報

## 営業収益

本邦の外部顧客からの営業収益に区分した金額が中間損益計算書の営業収益の90%を超えるため、地域ごとの営業収益の記載を省略しております。

## 有形固定資産

本邦に所在している有形固定資産の金額が中間貸借対照表の有形固定資産の金額の90%を超えるため、地域ごとの有形固定資産の記載を省略しております。

## (3) 主要な顧客ごとの情報

外部顧客からの営業収益のうち、中間損益計算書の営業収益の10%以上を占める相手先が識別されていないため、主要な顧客ごとの営業収益の記載を省略しております。

## 1 株当たり情報

	自 2025年4月 1日 至 2025年9月30日
1 株当たり純資産額	10,769円89銭
1 株当たり中間純利益	4,564円89銭
(注) 1. 潜在株式調整後 1 株当たり中間純利益につきましては、潜在株式がないため、記載していません。	
2. 1 株当たり中間純利益の算定上の基礎は、以下のとおりであります。	
中間純利益	23,512百万円
普通株主に帰属しない金額	-
普通株式に係る中間純利益	23,512百万円
期中平均株式数	5,150千株

## 4 【利害関係人との取引制限】

委託者は、「金融商品取引法」の定めるところにより、利害関係人との取引について、次に掲げる行為が禁止されています。

自己又はその取締役若しくは執行役との間における取引を行うことを内容とした運用を行うこと(投資者の保護に欠け、若しくは取引の公正を害し、又は金融商品取引業の信用を失墜させるおそれがないものとして内閣府令で定めるものを除きます。)

運用財産相互間において取引を行うことを内容とした運用を行うこと(投資者の保護に欠け、若しくは取引の公正を害し、又は金融商品取引業の信用を失墜させるおそれがないものとして内閣府令で定めるものを除きます。)

通常取引の条件と異なる条件であって取引の公正を害するおそれのある条件で、委託者の親法人等(委託者の総株主等の議決権の過半数を保有していることその他の当該金融商品取引業者と密接な関係を有する法人その他の団体として政令で定める要件に該当する者をいいます。以下 において同じ。)又は子法人等(委託者が総株主等の議決権の過半数を保有していることその他の当該金融商品取引業者と密接な関係を有する法人その他の団体として政令で定める要件に該当する者をいいます。以下同じ。)と有価証券の売買その他の取引又は店頭デリバティブ取引を行うこと。

委託者の親法人等又は子法人等の利益を図るため、その行う投資運用業に関して運用の方針、運用財産の額若しくは市場の状況に照らして不必要な取引を行うことを内容とした運用を行うこと。

上記 に掲げるもののほか、委託者の親法人等又は子法人等が関与する行為であって、投資者の保護に欠け、若しくは取引の公正を害し、又は金融商品取引業の信用を失墜させるおそれのあるものとして内閣府令で定める行為

## 5【その他】

## (1)定款の変更

委託者の定款の変更に関しては、株主総会の決議が必要です。

## (2)訴訟事件その他の重要事項

委託者およびファンドに重要な影響を与えた事実、または与えると予想される事実はありません。

## 第2【その他の関係法人の概況】

## 1【名称、資本金の額及び事業の内容】

## (1) 受託者

(a)名称	(b)資本金の額*	(c)事業の内容
株式会社りそな銀行 (再信託受託者：株式会社日本カ ストディ銀行)	279,928百万円	銀行法に基づき銀行業を営むととも に、金融機関の信託業務の兼営等に関 する法律（兼営法）に基づき信託業務 を営んでいます。

\* 2025年12月末現在

## (2) 販売会社

(a)名称	(b)資本金の額*	(c)事業の内容
野村證券株式会社	10,000百万円	「金融商品取引法」に定める第一種金 融商品取引業を営んでいます。
アイザワ証券株式会社	3,000百万円	
安藤証券株式会社	2,280百万円	
いちよし証券株式会社	14,577百万円	
岩井コスモ証券株式会社	13,500百万円	
株式会社SBI証券	54,323百万円	
FFG証券株式会社	3,000百万円	
岡地証券株式会社	1,500百万円	
木村証券株式会社	500百万円	
キャピタル・パートナーズ証券 株式会社	1,000百万円	
九州FG証券株式会社	3,000百万円	
京銀証券株式会社	3,000百万円	
極東証券株式会社	5,251百万円	
きらぼしライフデザイン証券株 式会社	3,000百万円	
ぐんぎん証券株式会社	3,000百万円	
四国アライアンス証券株式会社	3,000百万円	
株式会社証券ジャパン	3,000百万円	
株式会社しん証券さかもと	300百万円	
スターツ証券株式会社	500百万円	
ちばぎん証券株式会社	4,374百万円	
中銀証券株式会社	2,000百万円	
ばんせい証券株式会社	1,558百万円	
PWM日本証券株式会社	3,000百万円	

光証券株式会社	514百万円
百五証券株式会社	3,000百万円
F I N X J証券株式会社	450百万円
二浪証券株式会社	100百万円
丸三証券株式会社	10,000百万円
丸八証券株式会社	3,751百万円
明和証券株式会社	511百万円
山和証券株式会社	585百万円
豊証券株式会社	2,540百万円

\* 2025年12月末現在

## 2【関係業務の概要】

### (1) 受託者

ファンドの受託会社（受託者）として、信託財産の保管・管理・計算、外国証券を保管・管理する外国の保管銀行への指図・連絡等を行ないます。なお、当ファンドにかかる信託事務の処理の一部について株式会社日本カストディ銀行と再信託契約を締結し、これを委託することがあります。その場合には、再信託にかかる契約書類に基づいて所定の事務を行ないます。

#### <再信託受託者の概要>

名称 : 株式会社日本カストディ銀行  
 資本金 : 51,000百万円  
 事業の内容 : 銀行法に基づき銀行業を営むとともに、金融機関の信託業務の兼営等に関する法律に基づき信託業務を営んでいます。

### (2) 販売会社

ファンドの取扱販売会社として、募集の取扱いを行ない、信託契約の一部解約に関する事務、一部解約金・収益分配金・償還金の支払いに関する事務等を行ないます。

## 3【資本関係】

(2025年9月末現在の持株比率5.0%以上を記載します。)

### (1) 受託者

該当事項はありません。

### (2) 販売会社

該当事項はありません。

## 第3【その他】

(1)目論見書の表紙にロゴ・マークや図案を採用すること、またファンドの形態などの記載をすることがあります。

(2)目論見書の巻末に約款を掲載する場合があります。

(3)届出書本文「第一部 証券情報」、「第二部 ファンド情報」に記載の内容について、投資者の理解を助けるため、当該内容を説明した図表等を付加して目論見書の当該内容に関連する箇所に記載することがあります。

す。

- (4)目論見書は電子媒体等として使用されるほか、インターネットなどに掲載されることがあります。
- (5)目論見書は目論見書の別称として「投資信託説明書」と称して使用することがあります。
- (6)目論見書の表紙裏等にインターネットホームページに加え、他のインターネットのアドレス（当該アドレスをコード化した図形等も含む）も掲載し、当該アドレスにアクセスすることにより基準価額等の情報を入手できる旨を記載することがあります。
- (7)目論見書に当該委託会社の金融商品取引業者登録番号、当該委託会社が運用する投資信託財産の合計純資産総額および目論見書の使用を開始する日を記載することがあります。
- (8)目論見書に投資信託の財産は受託会社において信託法に基づき分別管理されている旨を記載することがあります。

## 独立監査人の監査報告書

2025年6月6日

野村アセットマネジメント株式会社  
取締役会 御中

### EY新日本有限責任監査法人 東京事務所

指定有限責任社員 公認会計士 長谷川 敬  
業務執行社員指定有限責任社員 公認会計士 水 永 真太郎  
業務執行社員

#### 監査意見

当監査法人は、金融商品取引法第193条の2第1項の規定に基づく監査証明を行うため、「委託会社等の経理状況」に掲げられている野村アセットマネジメント株式会社の2024年4月1日から2025年3月31日までの第66期事業年度の財務諸表、すなわち、貸借対照表、損益計算書、株主資本等変動計算書、重要な会計方針及びその他の注記について監査を行った。

当監査法人は、上記の財務諸表が、我が国において一般に公正妥当と認められる企業会計の基準に準拠して、野村アセットマネジメント株式会社の2025年3月31日現在の財政状態及び同日をもって終了する事業年度の経営成績を、全ての重要な点において適正に表示しているものと認める。

#### 監査意見の根拠

当監査法人は、我が国において一般に公正妥当と認められる監査の基準に準拠して監査を行った。監査の基準における当監査法人の責任は、「財務諸表監査における監査人の責任」に記載されている。当監査法人は、我が国における職業倫理に関する規定に従って、会社から独立しており、また、監査人としてのその他の倫理上の責任を果たしている。当監査法人は、意見表明の基礎となる十分かつ適切な監査証拠を入手したと判断している。

#### その他の記載内容

その他の記載内容は、監査した財務諸表を含む開示書類に含まれる情報のうち、財務諸表及びその監査報告書以外の情報である。

当監査法人は、その他の記載内容が存在しないと判断したため、その他の記載内容に対するいかなる作業も実施していない。

#### 財務諸表に対する経営者及び監査等委員会の責任

経営者の責任は、我が国において一般に公正妥当と認められる企業会計の基準に準拠して財務諸表を作成し適正に表示することにある。これには、不正又は誤謬による重要な虚偽表示のない財務諸表を作成し適正に表示するために経営者が必要と判断した内部統制を整備及び運用

することが含まれる。

財務諸表を作成するに当たり、経営者は、継続企業的前提に基づき財務諸表を作成することが適切であるかどうかを評価し、我が国において一般に公正妥当と認められる企業会計の基準に基づいて継続企業に関する事項を開示する必要がある場合には当該事項を開示する責任がある。

監査等委員会の責任は、財務報告プロセスの整備及び運用における取締役の職務の執行を監視することにある。

## 財務諸表監査における監査人の責任

監査人の責任は、監査人が実施した監査に基づいて、全体としての財務諸表に不正又は誤謬による重要な虚偽表示がないかどうかについて合理的な保証を得て、監査報告書において独立の立場から財務諸表に対する意見を表明することにある。虚偽表示は、不正又は誤謬により発生する可能性があり、個別に又は集計すると、財務諸表の利用者の意思決定に影響を与えると合理的に見込まれる場合に、重要性があると判断される。

監査人は、我が国において一般に公正妥当と認められる監査の基準に従って、監査の過程を通じて、職業的専門家としての判断を行い、職業的懐疑心を保持して以下を実施する。

- ・不正又は誤謬による重要な虚偽表示リスクを識別し、評価する。また、重要な虚偽表示リスクに対応した監査手続を立案し、実施する。監査手続の選択及び適用は監査人の判断による。さらに、意見表明の基礎となる十分かつ適切な監査証拠を入手する。
- ・財務諸表監査の目的は、内部統制の有効性について意見表明するためのものではないが、監査人は、リスク評価の実施に際して、状況に応じた適切な監査手続を立案するために、監査に関連する内部統制を検討する。
- ・経営者が採用した会計方針及びその適用方法の適切性、並びに経営者によって行われた会計上の見積りの合理性及び関連する注記事項の妥当性を評価する。
- ・経営者が継続企業を前提として財務諸表を作成することが適切であるかどうか、また、入手した監査証拠に基づき、継続企業の前提に重要な疑義を生じさせるような事象又は状況に関して重要な不確実性が認められるかどうか結論付ける。継続企業の前提に関する重要な不確実性が認められる場合は、監査報告書において財務諸表の注記事項に注意を喚起すること、又は重要な不確実性に関する財務諸表の注記事項が適切でない場合は、財務諸表に対して除外事項付意見を表明することが求められている。監査人の結論は、監査報告書日までに入手した監査証拠に基づいているが、将来の事象や状況により、企業は継続企業として存続できなくなる可能性がある。
- ・財務諸表の表示及び注記事項が、我が国において一般に公正妥当と認められる企業会計の基準に準拠しているかどうかとともに、関連する注記事項を含めた財務諸表の表示、構成及び内容、並びに財務諸表が基礎となる取引や会計事象を適正に表示しているかどうかを評価する。

監査人は、監査等委員会に対して、計画した監査の範囲とその実施時期、監査の実施過程で識別した内部統制の重要な不備を含む監査上の重要な発見事項、及び監査の基準で求められているその他の事項について報告を行う。

監査人は、監査等委員会に対して、独立性についての我が国における職業倫理に関する規定を遵守したこと、並びに監査人の独立性に影響を与えると合理的に考えられる事項、及び阻害要因を除去するための対応策を講じている場合又は阻害要因を許容可能な水準にまで軽減するためのセーフガードを適用している場合はその内容について報告を行う。

## 利害関係

会社と当監査法人又は業務執行社員との間には、公認会計士法の規定により記載すべき利害関係はない。

以 上

- 
- (注) 1. 上記の監査報告書の原本は当社が別途保管しております。  
2. XBRLデータは監査の対象には含まれていません。

## 独立監査人の監査報告書

2026年1月20日

野村アセットマネジメント株式会社

取締役会 御中

## EY新日本有限責任監査法人

東京事務所

指定有限責任社員  
業務執行社員

公認会計士

水永 真太郎

## 監査意見

当監査法人は、金融商品取引法第193条の2第1項の規定に基づく監査証明を行うため、「ファンドの経理状況」に掲げられている野村MRF（マネー・リザーブ・ファンド）の2025年6月1日から2025年11月30日までの特定期間の財務諸表、すなわち、貸借対照表、損益及び剰余金計算書、注記表並びに附属明細表について監査を行った。

当監査法人は、上記の財務諸表が、我が国において一般に公正妥当と認められる企業会計の基準に準拠して、野村MRF（マネー・リザーブ・ファンド）の2025年11月30日現在の信託財産の状態及び同日をもって終了する特定期間の損益の状況を、全ての重要な点において適正に表示しているものと認める。

## 監査意見の根拠

当監査法人は、我が国において一般に公正妥当と認められる監査の基準に準拠して監査を行った。監査の基準における当監査法人の責任は、「財務諸表監査における監査人の責任」に記載されている。当監査法人は、我が国における職業倫理に関する規定に従って、野村アセットマネジメント株式会社及びファンドから独立しており、また、監査人としてのその他の倫理上の責任を果たしている。当監査法人は、意見表明の基礎となる十分かつ適切な監査証拠を入手したと判断している。

## その他の記載内容

その他の記載内容は、有価証券報告書及び有価証券届出書（訂正有価証券届出書を含む。）に含まれる情報のうち、財務諸表及びその監査報告書以外の情報である。経営者の責任は、その他の記載内容を作成し開示することにある。

当監査法人の財務諸表に対する監査意見の対象にはその他の記載内容は含まれておらず、当監査法人はその他の記載内容に対して意見を表明するものではない。

財務諸表監査における当監査法人の責任は、その他の記載内容を通読し、通読の過程において、その他の記載内容と財務諸表又は当監査法人が監査の過程で得た知識との間に重要な相違があるかどうか検討すること、また、そのような重要な相違以外にその他の記載内容に重要な誤りの兆候があるかどうか注意を払うことにある。

当監査法人は、実施した作業に基づき、その他の記載内容に重要な誤りがあると判断した場合には、その事実を報告することが求められている。

その他の記載内容に関して、当監査法人が報告すべき事項はない。

## 財務諸表に対する経営者の責任

経営者の責任は、我が国において一般に公正妥当と認められる企業会計の基準に準拠して財務諸表を作成し適正に表示することにある。これには、不正又は誤謬による重要な虚偽表示のない財務諸表を作成し適正に表示するために経営者が必要と判断した内部統制を整備及び運用することが含まれる。

財務諸表を作成するに当たり、経営者は、継続企業の前提に基づき財務諸表を作成することが適切であるかどうかを評価し、我が国において一般に公正妥当と認められる企業会計の基準に基づいて継続企業に関する事項を開示する必要がある場合には当該事項を開示する責任がある。

#### 財務諸表監査における監査人の責任

監査人の責任は、監査人が実施した監査に基づいて、全体としての財務諸表に不正又は誤謬による重要な虚偽表示がないかどうかについて合理的な保証を得て、監査報告書において独立の立場から財務諸表に対する意見を表明することにある。虚偽表示は、不正又は誤謬により発生する可能性があり、個別に又は集計すると、財務諸表の利用者の意思決定に影響を与えると合理的に見込まれる場合に、重要性があると判断される。

監査人は、我が国において一般に公正妥当と認められる監査の基準に従って、監査の過程を通じて、職業的専門家としての判断を行い、職業的懐疑心を保持して以下を実施する。

- ・ 不正又は誤謬による重要な虚偽表示リスクを識別し、評価する。また、重要な虚偽表示リスクに対応した監査手続を立案し、実施する。監査手続の選択及び適用は監査人の判断による。さらに、意見表明の基礎となる十分かつ適切な監査証拠を入手する。
- ・ 財務諸表監査の目的は、内部統制の有効性について意見表明するためのものではないが、監査人は、リスク評価の実施に際して、状況に応じた適切な監査手続を立案するために、監査に関連する内部統制を検討する。
- ・ 経営者が採用した会計方針及びその適用方法の適切性、並びに経営者によって行われた会計上の見積りの合理性及び関連する注記事項の妥当性を評価する。
- ・ 経営者が継続企業を前提として財務諸表を作成することが適切であるかどうか、また、入手した監査証拠に基づき、継続企業の前提に重要な疑義を生じさせるような事象又は状況に関して重要な不確実性が認められるかどうか結論付ける。継続企業の前提に関する重要な不確実性が認められる場合は、監査報告書において財務諸表の注記事項に注意を喚起すること、又は重要な不確実性に関する財務諸表の注記事項が適切でない場合は、財務諸表に対して除外事項付意見を表明することが求められている。監査人の結論は、監査報告書日までに入手した監査証拠に基づいているが、将来の事象や状況により、ファンドは継続企業として存続できなくなる可能性がある。
- ・ 財務諸表の表示及び注記事項が、我が国において一般に公正妥当と認められる企業会計の基準に準拠しているかどうかとともに、関連する注記事項を含めた財務諸表の表示、構成及び内容、並びに財務諸表が基礎となる取引や会計事象を適正に表示しているかどうかを評価する。

監査人は、経営者に対して、計画した監査の範囲とその実施時期、監査の実施過程で識別した内部統制の重要な不備を含む監査上の重要な発見事項、及び監査の基準で求められているその他の事項について報告を行う。

#### 利害関係

野村アセットマネジメント株式会社及びファンドと当監査法人又は業務執行社員との間には、公認会計士法の規定により記載すべき利害関係はない。

以 上

---

(注) 1. 上記の監査報告書の原本は当社が別途保管しております。

2. XBRLデータは監査の対象には含まれていません。

## 独立監査人の中間監査報告書

2025年11月27日

野村アセットマネジメント株式会社  
取締役会 御中

### EY新日本有限責任監査法人 東京事務所

指定有限責任社員 公認会計士 長谷川 敬  
業務執行社員指定有限責任社員 公認会計士 水 永 真太郎  
業務執行社員

#### 中間監査意見

当監査法人は、金融商品取引法第193条の2第1項の規定に基づく監査証明を行うため、「委託会社等の経理状況」に掲げられている野村アセットマネジメント株式会社の2025年4月1日から2026年3月31日までの第67期事業年度の中間会計期間（2025年4月1日から2025年9月30日まで）に係る中間財務諸表、すなわち、中間貸借対照表、中間損益計算書、中間株主資本等変動計算書、重要な会計方針及びその他の注記について中間監査を行った。

当監査法人は、上記の中間財務諸表が、我が国において一般に公正妥当と認められる中間財務諸表の作成基準に準拠して、野村アセットマネジメント株式会社の2025年9月30日現在の財政状態及び同日をもって終了する中間会計期間（2025年4月1日から2025年9月30日まで）の経営成績に関する有用な情報を表示しているものと認める。

#### 中間監査意見の根拠

当監査法人は、我が国において一般に公正妥当と認められる中間監査の基準に準拠して中間監査を行った。中間監査の基準における当監査法人の責任は、「中間財務諸表監査における監査人の責任」に記載されている。当監査法人は、我が国における職業倫理に関する規定（社会的影響度の高い事業体の財務諸表監査に適用される規定を含む。）に従って、会社から独立しており、また、監査人としてのその他の倫理上の責任を果たしている。当監査法人は、中間監査の意見表明の基礎となる十分かつ適切な監査証拠を入手したと判断している。

#### 中間財務諸表に対する経営者及び監査等委員会の責任

経営者の責任は、我が国において一般に公正妥当と認められる中間財務諸表の作成基準に準拠して中間財務諸表を作成し有用な情報を表示することにある。これには、不正又は誤謬による重要な虚偽表示のない中間財務諸表を作成し有用な情報を表示するために経営者が必要と判断した内部統制を整備及び運用することが含まれる。

中間財務諸表を作成するに当たり、経営者は、継続企業の前提に基づき中間財務諸表を作成することが適切であるかどうかを評価し、我が国において一般に公正妥当と認められる中間財務諸表の作成基準に基づいて継続企業に関する事項を開示する必要がある場合には当該事項を

開示する責任がある。

監査等委員会の責任は、財務報告プロセスの整備及び運用における取締役の職務の執行を監視することにある。

## 中間財務諸表監査における監査人の責任

監査人の責任は、監査人が実施した中間監査に基づいて、全体として中間財務諸表の有用な情報の表示に関して投資者の判断を損なうような重要な虚偽表示がないかどうかの合理的な保証を得て、中間監査報告書において独立の立場から中間財務諸表に対する意見を表明することにある。虚偽表示は、不正又は誤謬により発生する可能性があり、個別に又は集計すると、中間財務諸表の利用者の意思決定に影響を与えると合理的に見込まれる場合に、重要性があると判断される。

監査人は、我が国において一般に公正妥当と認められる中間監査の基準に従って、中間監査の過程を通じて、職業的専門家としての判断を行い、職業的懐疑心を保持して以下を実施する。

- ・不正又は誤謬による中間財務諸表の重要な虚偽表示リスクを識別し、評価する。また、重要な虚偽表示リスクに対応する中間監査手続を立案し、実施する。中間監査手続の選択及び適用は監査人の判断による。さらに、中間監査の意見表明の基礎となる十分かつ適切な監査証拠を入手する。なお、中間監査手続は、年度監査と比べて監査手続の一部が省略され、監査人の判断により、不正又は誤謬による中間財務諸表の重要な虚偽表示リスクの評価に基づいて、分析的手続等を中心とした監査手続に必要に応じて追加の監査手続が選択及び適用される。
- ・中間財務諸表監査の目的は、内部統制の有効性について意見表明するためのものではないが、監査人は、リスク評価の実施に際して、状況に応じた適切な中間監査手続を立案するために、中間財務諸表の作成と有用な情報の表示に関連する内部統制を検討する。
- ・経営者が採用した会計方針及びその適用方法並びに経営者によって行われた会計上の見積りの合理性及び関連する注記事項の妥当性を評価する。
- ・経営者が継続企業を前提として中間財務諸表を作成することが適切であるかどうか、また、入手した監査証拠に基づき、継続企業の前提に重要な疑義を生じさせるような事象又は状況に関して重要な不確実性が認められるかどうか結論付ける。継続企業の前提に関する重要な不確実性が認められる場合は、中間監査報告書において中間財務諸表の注記事項に注意を喚起すること、又は重要な不確実性に関する中間財務諸表の注記事項が適切でない場合は、中間財務諸表に対して除外事項付意見を表明することが求められている。監査人の結論は、中間監査報告書日までに入手した監査証拠に基づいているが、将来の事象や状況により、企業は継続企業として存続できなくなる可能性がある。
- ・中間財務諸表の表示及び注記事項が、我が国において一般に公正妥当と認められる中間財務諸表の作成基準に準拠しているかどうかとともに、関連する注記事項を含めた中間財務諸表の表示、構成及び内容、並びに中間財務諸表が基礎となる取引や会計事象に関して有用な情報を表示しているかどうかを評価する。

監査人は、監査等委員会に対して、計画した中間監査の範囲とその実施時期、中間監査の実施過程で識別した内部統制の重要な不備を含む中間監査上の重要な発見事項、及び中間監査の基準で求められているその他の事項について報告を行う。

監査人は、監査等委員会に対して、独立性についての我が国における職業倫理に関する規定を遵守したこと、並びに監査人の独立性に影響を与えると合理的に考えられる事項、及び阻害要因を除去するための対応策を講じている場合又は阻害要因を許容可能な水準にまで軽減するためのセーフガードを適用している場合はその内容について報告を行う。

## 利害関係

会社と当監査法人又は業務執行社員との間には、公認会計士法の規定により記載すべき利害関係はない。

以 上

- 
- (注) 1．上記の中間監査報告書の原本は当社が別途保管しております。  
2．XBRLデータは中間監査の対象には含まれていません。