

【表紙】

【提出書類】	有価証券報告書
【根拠条文】	金融商品取引法第24条第 1 項
【提出先】	関東財務局長
【提出日】	2026年 1 月29日
【事業年度】	第34期(自 2024年11月 1 日 至 2025年10月31日)
【会社名】	アートグリーン株式会社
【英訳名】	ARTGREEN.CO.,LTD.
【代表者の役職氏名】	代表取締役社長 田中 豊
【本店の所在の場所】	東京都江東区福住一丁目 8 番 8 号福住ビル
【電話番号】	03-6823-5926
【事務連絡者氏名】	常務取締役 芝田 新一郎
【最寄りの連絡場所】	東京都江東区福住一丁目 8 番 8 号福住ビル
【電話番号】	03-6823-5926
【事務連絡者氏名】	常務取締役 芝田 新一郎
【縦覧に供する場所】	株式会社名古屋証券取引所 (名古屋市中区栄三丁目 8 番20号)

第一部 【企業情報】

第 1 【企業の概況】

1 【主要な経営指標等の推移】

(1) 連結経営指標等

回次	第30期	第31期	第32期	第33期	第34期
決算年月	2021年10月	2022年10月	2023年10月	2024年10月	2025年10月
売上高 (千円)	2,073,210	2,295,786	2,484,559	2,516,799	2,513,960
経常利益 (千円)	33,350	68,132	13,565	36,660	12,416
親会社株主に帰属する 当期純利益 (千円)	15,009	40,436	57	14,072	3,394
包括利益 (千円)	15,450	40,202	249	14,419	4,195
純資産額 (千円)	462,642	501,796	507,279	521,698	525,798
総資産額 (千円)	1,146,749	1,297,705	1,250,223	1,353,502	1,419,113
1株当たり純資産額 (円)	407.34	441.51	433.07	445.38	448.90
1株当たり当期純利益 (円)	13.22	35.60	0.05	12.01	2.90
潜在株式調整後 1株当たり当期純利益 (円)	12.78	34.39			
自己資本比率 (%)	40.34	38.67	40.58	38.54	37.05
自己資本利益率 (%)	3.3	8.4	0.0	2.7	0.6
株価収益率 (倍)	113.5	46.5	38,760.0	157.6	629.8
営業活動による キャッシュ・フロー (千円)	27,674	59,757	6,111	44,016	32,260
投資活動による キャッシュ・フロー (千円)	38,734	27,942	18,786	32,903	48,262
財務活動による キャッシュ・フロー (千円)	79,574	99,318	50,616	68,752	53,758
現金及び現金同等物 の期末残高 (千円)	191,095	322,231	258,940	338,806	312,042
従業員数 〔外、平均臨時 雇用者数〕 (名)	64 〔42〕	71 〔44〕	87 〔57〕	89 〔50〕	87 〔44〕

- (注) 1. 「収益認識に関する会計基準」(企業会計基準第29号 2020年3月31日)等を第31期の期首から適用しており、第31期以降に係る主要な経営指標等については、当該会計基準等を適用した後の指標となっております。
2. 「法人税、住民税及び事業税等に関する会計基準」(企業会計基準第27号2022年10月28日。以下「2022年改正会計基準」という。)等を第34期の期首から適用しており、第33期に係る主要な経営指標等については当該会計基準等を遡った指標となっております。なお、2022年改正会計基準第20 - 3項ただし書きに定める経過的な取扱いを適用し、「税効果会計に係る会計基準の適用指針」(企業会計基準適用指針第28号2022年10月28日)第65 - 2項(2)ただし書きに定める経過的な取扱いを適用しております。この結果、第34期に係る主要な経営指標については、当該会計基準等を適用した後の指標となっております。
3. 第32期、第33期及び第34期の潜在株式調整後1株当たり当期純利益については、潜在株式が存在しないため記載しておりません。

(2) 提出会社の経営指標等

回次	第30期	第31期	第32期	第33期	第34期
決算年月	2021年10月	2022年10月	2023年10月	2024年10月	2025年10月
売上高 (千円)	2,065,905	2,289,933	2,480,153	2,511,461	2,493,018
経常利益 (千円)	29,325	64,743	15,857	37,432	12,201
当期純利益 (千円)	12,448	42,122	2,398	14,377	3,538
資本金 (千円)	140,336	140,395	143,012	143,012	143,012
発行済株式総数 (株)	1,136,000	1,136,800	1,171,600	1,171,600	1,171,600
純資産額 (千円)	458,109	500,451	508,275	522,999	527,243
総資産額 (千円)	1,137,809	1,282,279	1,239,860	1,345,203	1,390,378
1株当たり純資産額 (円)	403.35	440.32	433.91	446.48	450.13
1株当たり配当額 (1株当たり中間配当額) (円)	(-)	(-)	()	()	()
1株当たり当期純利益 (円)	10.96	37.08	2.07	12.27	3.02
潜在株式調整後 1株当たり当期純利益 (円)	10.60	35.83			
自己資本比率 (%)	40.3	39.0	41.0	38.9	37.9
自己資本利益率 (%)	2.8	8.8	0.5	2.8	0.7
株価収益率 (倍)	136.9	44.6	936.2	154.3	604.3
配当性向 (%)					
従業員数 〔外、平均臨時 雇用者数〕 (名)	64 〔40〕	71 〔43〕	87 〔56〕	89 〔49〕	84 〔42〕
株主総利回り (比較指標：TOPIX) (%)	125.00 (129.38)	137.83 (128.09)	161.50 (153.46)	157.75 (187.88)	152.08 (238.05)
最高株価 (円)	1,900	2,000	2,050	2,057	2,053
最低株価 (円)	1,105	1,401	1,653	1,713	1,800

- (注) 1. 1株当たり配当額及び配当性向については配当を実施しておりませんので、記載しておりません。
2. 最高株価及び最低株価は、名古屋証券取引所ネクスト市場（2022年4月3日までは名古屋証券取引所セントレックス市場）におけるものであります。
3. 「収益認識に関する会計基準」（企業会計基準第29号 2020年3月31日）等を第31期の期首から適用しており、第31期以降に係る主要な経営指標等については、当該会計基準等を適用した後の指標となっております。
4. 「法人税、住民税及び事業税等に関する会計基準」（企業会計基準第27号2022年10月28日。以下「2022年改正会計基準」という。）等を第34期の期首から適用しており、第33期に係る主要な経営指標等については当該会計基準等を遡った指標となっております。なお、2022年改正会計基準第20 - 3項ただし書きに定める経過的な取扱いを適用しております。この結果、第34期に係る主要な経営指標については、当該会計基準等を適用した後の指標となっております。
5. 第32期、第33期及び第34期の潜在株式調整後1株当たり当期純利益については、潜在株式が存在しないため記載しておりません。

2 【沿革】

年月	概要
1991年12月	東京都港区芝浦一丁目14番1号において、現代表取締役社長田中豊が、生花種苗生産卸販売（現フラワービジネス支援事業）を目的に、アートグリーン有限会社を設立。資本金3,500千円。
1992年3月	沖縄県宜野湾市において生産した胡蝶蘭苗の販売を開始。
1993年10月	園芸コンサルタント事業（現ナーセリー支援事業）を開始。
1996年8月	アートグリーン株式会社に組織変更。
1998年6月	沖縄県での胡蝶蘭苗の生産を休止し、台湾産胡蝶蘭苗の輸入販売（現ナーセリー支援事業）を開始。
2000年5月	大阪府大阪市福島区に関西支社（現大阪支店）を開設。
2007年8月	フューネラル事業を開始。
2007年9月	東京本社を東京都港区海岸一丁目14番24号に移転。
2009年2月	オリジナルブランド「化粧蘭」を開発、販売を開始。
2010年6月	愛知県名古屋市中川区に名古屋支社（現名古屋営業所）を開設。
2014年2月	福岡県福岡市博多区に福岡支社（現福岡営業所）を開設。
2015年12月	名古屋証券取引所セントレックス市場に株式を上場。
2017年11月	胡蝶蘭の栽培で障がい者雇用を促進する目的として、合併会社A & A株式会社（当社出資比率49%）を新規設立。
2018年2月	大阪府大阪市鶴見区に大阪鶴見仲卸事業所を開設。
2018年7月	本社事務所を東京都江東区に移転。
2018年11月	合同会社日本プリザーブドフラワー協会の持分の80.0%を取得し、子会社化。
2019年10月	合同会社日本プリザーブドフラワー協会の持分の20.0%を追加取得し、完全子会社化。
2021年7月	当社100%出資により、P l a n t H u n t 合同会社を設立。
2022年1月	当社100%出資により、パーフェクトフラワーボンド合同会社を設立。
2022年4月	名古屋証券取引所の市場区分見直しにより、名古屋証券取引所セントレックス市場からネクスト市場へ移行
2024年10月	本社機能をHead Officeとして東京都江東区に移転。
2025年5月	株式会社アートグリーン溝口造園（現A G ランドスケープ株式会社）の全株式を取得し、子会社化。

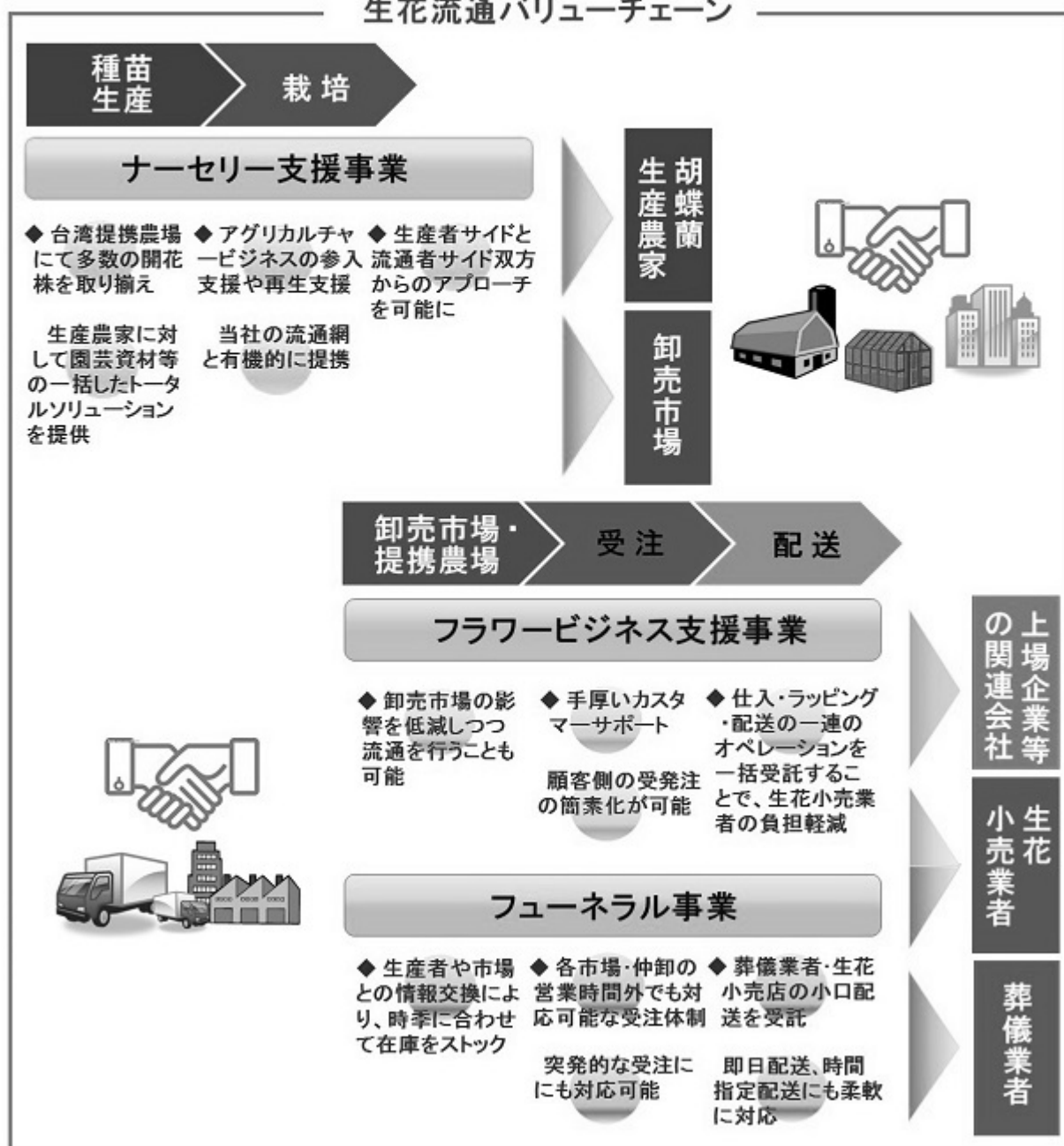
3 【事業の内容】

当社グループは、当社、連結子会社（合同会社日本プリザーブドフラワー協会、パーフェクトフラワーボンド合同会社及びA G ランドスケープ株式会社）及び非連結子会社（P l a n t H u n t 合同会社）の計5社で構成されており、胡蝶蘭を中心とした生花の卸売業を主な業務としております。そのため主要な生花市場において直接セリに参加できる買参権を所有するとともに、生花流通の様々な領域に進出し、利便性の高いサービスを提供しております。生花流通に関して一括対応でき、生産者・流通業者・小売業者の各方面にメリットをもたらす仕組みを構築しております。

生花流通一括対応の仕組みを構築

花き業界

生花流通バリューチェーン



当社グループは、生花の卸売事業のみの単一セグメントであるため、セグメント情報は記載しませんが、以下に事業毎の内容を記載しております。

(1) フラワービジネス支援事業

フラワービジネス支援事業では、以下の5つの事業を行っております。

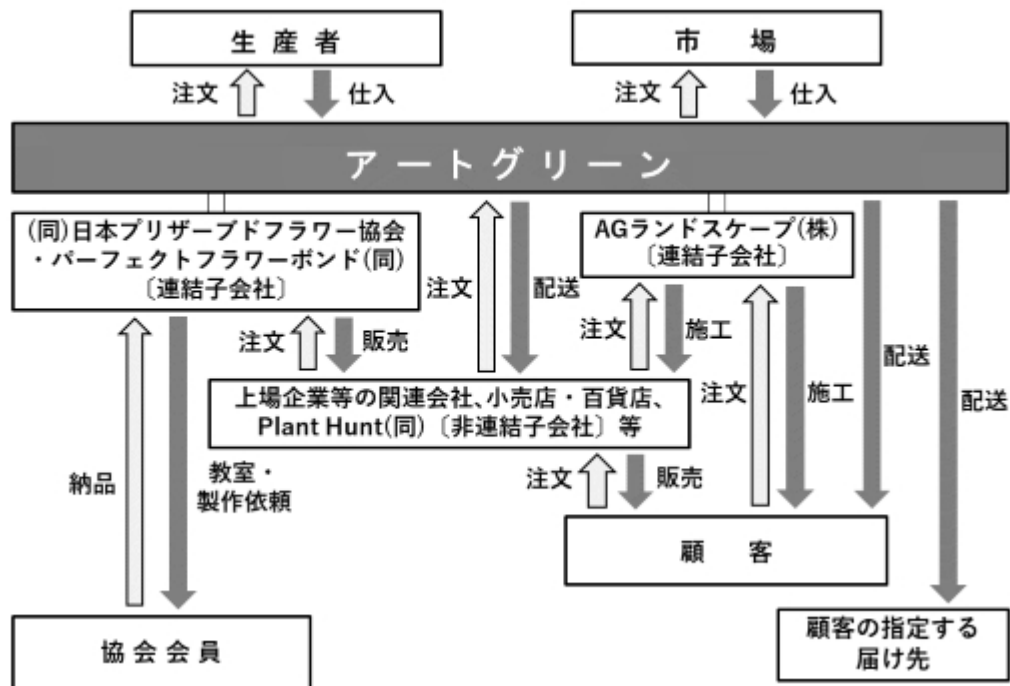
上場企業や大手企業の関連会社において企業グループ内の慶弔関連の生花発注を取り扱う事業部門を設け、当社がその受注品の仕入から配送までのすべての業務を代行する事業を行っております。

一般生花小売店や百貨店に対して、主に贈答用の胡蝶蘭、観葉鉢物、花束、アレンジメントフラワーなどの生花全般の仕入から配送までの業務の受託を行っております。

ブライダルサービス会社への生花装飾を引き受けております。結婚適齢人口の減少、未婚率の増加など、マクロ環境としてはマイナス要因はあるものの、比較的景気に左右されにくい市場です。

日本プリザーブドフラワー協会やオンラインスクールサイトの運営事業、A G ランドスケープ株式会社における

造園・エクステリアなど、植物に関連する新たな周辺事業の開拓を行っております。



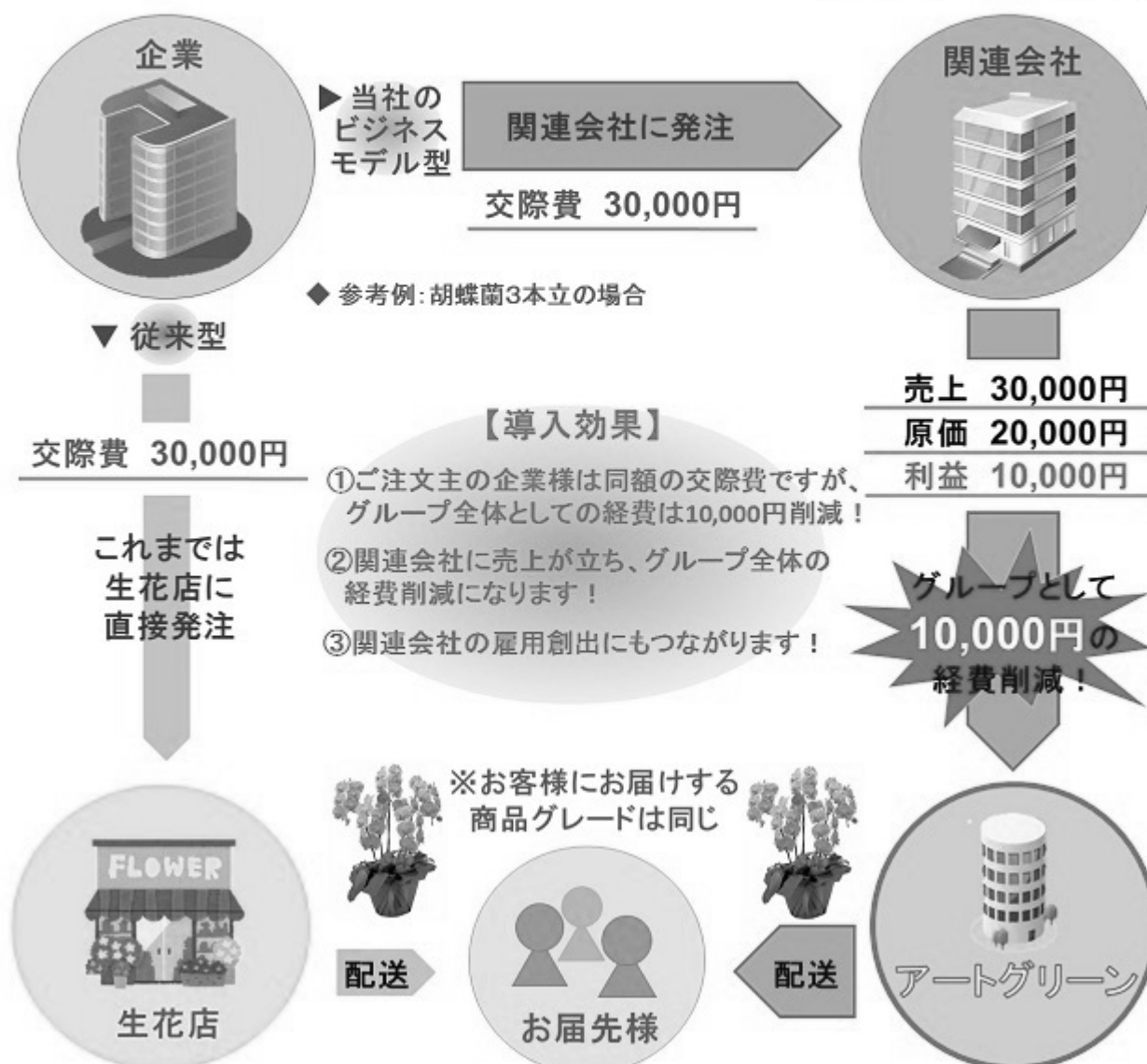
は上場企業や大手企業において、取引先企業の役員就任祝いや新社屋竣工、新店舗開店祝いの法人向け贈答など、年間を通じての慶弔関連の生花の使用頻度は少なくありません。通常であれば企業の総務部や秘書課等の担当者が、一般生花店へお花を発注して完了となりますが、当事業モデルは、上場企業、大手企業の関連会社内に生花を取り扱う事業部門を立ち上げていただき、グループ内の慶弔関係の生花注文をとりまとめる受注体制を整えていただきます。

企業側としては、花き事業に関する知識・経験がなくても、贈答用胡蝶蘭をはじめとした生花全般をグループ企業へ販売するという事業へ参入することができます。また、企業側は受注のみに特化し、仕入から配送までを当社へ委託することで初期投資がなく、大きなリスクなしにフラワービジネスへ参入できます。従来社外に流出していた慶弔関連需要をグループ内に取り込むことにより、関連会社としての売上も計上できます。また企業グループ全体からみれば発注価格の引き下げ等により経費節減のメリットを享受することができます。

当社が取り組んでいるビジネスモデル

◆新しい形のコスト削減方法◆

〈注〉金額(上代・下代)は一例です。
各社設定金額により異なります。



は、国内の一般生花小売店のほとんどが小規模事業者であり、店舗での商品販売は行えても配送を伴う生花の受注にはなかなか手が回りません。当社はその生花小売店に代わって、仕入からラッピング、配送までを一貫して受託することで、生花小売店にとっては注文をとるだけで売上があがる仕組みを作り出しております。生花小売店にとって、いつ注文がくるかわからない胡蝶蘭のような高価商品を店頭在庫することは商品在庫のリスクが高いため、受注確定後に発注することができ、また配送まで行うことができる当社への業務委託のインセンティブは高まっております。

東京23区、大阪市内、名古屋市内、福岡市内は当日配送を行っており、また東京本社には常時、胡蝶蘭を250鉢から300鉢程度保管しております。一般小売店にとっては高価な胡蝶蘭の在庫リスクを負うことなく受注ができ、受注の機会損失もなくなります。

は、ブライダルサービス会社が提供するウェディングはホテルウェディングからカジュアルなレストランウェディングまで幅広くあります。昨今ゲストハウスウェディング（洋館風の邸宅や戸建レストランなど一軒家の会場を借り切って行う結婚式）で挙式を行うスタイルがブームになるなど、挙式スタイルが多様化しております。

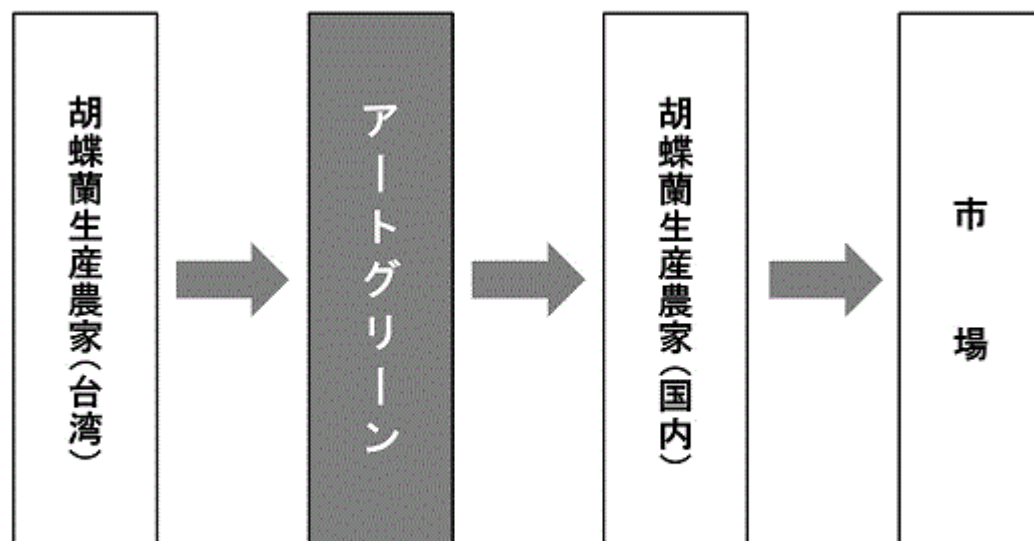
は、植物に関連する新たな周辺事業の開拓を行っております。2018年11月より、合同会社日本プリザーブドフラワー協会をグループ会社化し、プリザーブドフラワーの製作に関する講義等の会員向けサービスの提供や、プリザーブドフラワーの普及活動を行っております。また、2022年1月にはパーフェクトフラワーボンド合同会社を設立し、フラワーアレンジメントや活け花など、会員制オンラインスクールサイトの運営を開始しております。同協会及びオンラインスクールサイトの運営を充実させることにより、会員からの会費収入を安定的に得ることが可能となります。

また、A Gランドスケープ株式会社を中心に、公園や公共施設からビル施設、個人宅まで幅広い分野での造園の設計、施工や植栽の管理業務の受託を行っております。

当社は法人贈答用生花を多数取り扱っており、品種や物量はスケールメリットを活かし仕入れを行っております。そのため装花の品種や装花デザイン、価格などお客様からの細かな要望に柔軟に対応しております。

(2) ナーセリー支援事業

ナーセリー支援事業は、胡蝶蘭生産農家へ胡蝶蘭の種苗を販売する事業であります。台湾農場より輸入した胡蝶蘭の種苗を、国内生産農家へ販売しております。



また、当社は、種苗販売の一環としてアグリカルチャービジネスの支援を行っております。余剰土地の活用や、事業の多様化を目的として、農業関連ビジネスに参入した大手企業には農作物の生産や育成、販売のノウハウがないため、当社として、このような企業に対し、生産品目の選定から生産指導、販売戦略等のアグリカルチャービジネス支援を行っております。特に、胡蝶蘭については、台湾、日本の農家とのリレーションを持っていることで効率的な生産プロセスを提案しております。

さらに、ナーセリー支援事業では、胡蝶蘭生産農家と提携し、胡蝶蘭の自社生産を行い、市場へ出荷する農園事業を行っております。そのため台湾の農場から仕入れた胡蝶蘭種苗を生産農家へ販売する事業だけではなく、自社として胡蝶蘭を育成、生産しております。

生産農家は胡蝶蘭の育成、生産に専念し、当社はナーセリー支援事業で培ったアグリカルチャー支援のノウハウを活用することにより、胡蝶蘭の生産育成指導を行い、資金調達や、出荷支援など営業戦略を担っております。現在の提携農場は、千葉県、神奈川県、山梨県の3ヵ所で展開しており、全国販売網の拡大と、自社製品の安定供給源としての拠点確保を同時展開することが、市場での仕入価格変動等のリスク逓減にも貢献できるものと考えております。

国内の農家と提携し、胡蝶蘭の生産を行い、市場へ出荷

台湾から仕入れた胡蝶蘭苗を生産農家へ販売するだけではなく、ハンズオンにより同苗を育成、生産

経営はアートグリーン 生産は農場主

資金調達・営業戦略はアートグリーンが担い、農場主は良い商品の生産に専念してもらう

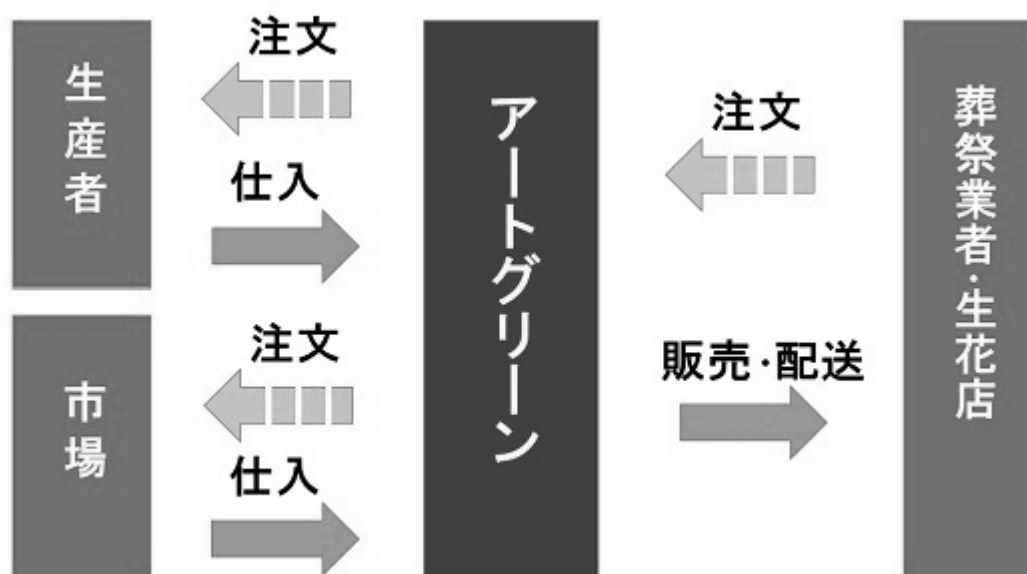


(3) フューネラル事業

フューネラル事業は、主に会館葬を取り扱う葬祭事業者の下請生花業者、または葬祭業者直営の生花店へ菊などの切花を販売する事業であります。

葬送時には一般的に葬祭業者を利用するため、葬祭業界は安定した収益をあげてきておりますが、近年は異業種からの参入も多く見られ、インターネットによる見積りなど、葬儀費用の透明性が上がったことで、以前よりも高い利益を上げにくい状況になりつつあり、葬祭業者は切花の在庫を持たない傾向にあります。

そうした中、当社は全国の切花生産者や全国複数の市場から得た切花の生産状況や卸売市況の情報を基に、その時々々の品質と価格をマッチングさせ、直接市場で仕入れられない葬祭業者に対して、小ロットでの切花を販売しております。また、市場でのセリが終わった後などの突発的な需要に対応するため東京本社に切花を保管し、葬祭業者の時間指定の配達にも対応して、葬祭業者の仕入担当者の利便性を図っております。



4 【関係会社の状況】

名称	住所	資本金又は出資金 (千円)	主要な事業 の内容	議決権の所有 (又は被所有) 割合(%)	関係内容
(連結子会社) 合同会社日本プリザーブドフラワー協会	東京都江東区	3,000	プリザーブド フラワーの広 報活動、教育 活動、支援活 動	100.0	役員の兼任
(連結子会社) パーフェクトフラワーボンド合同会社	東京都江東区	2,000	女性向けオン ラインスクール	100.0	資金の貸付
(連結子会社) A Gランドスケープ株式会社	神奈川県横浜市 西区	6,000	造園工事・エ クステリア、 庭園管理	100.0	役員の兼任 資金の貸付

(注) 1. 当社グループは単一セグメントであるため、「主要な事業の内容」欄には、具体的な事業内容を記載
しております。

2. 有価証券届出書又は有価証券報告書を提出している会社はありません。

5 【従業員の状況】

(1) 連結会社の状況

2025年10月31日現在

事業部門の名称	従業員数(名)
フラワービジネス支援事業	70 〔 34 〕
ナーセリー支援事業	7 〔 9 〕
フューネラル事業	2
全社(共通)	8 〔 1 〕
合計	87 〔 44 〕

- (注) 1. 従業員数は、当社グループから当社グループ外への出向者を除き、当社グループ外から当社グループへの出向者を含む就業人員であります。臨時雇用者数(パートタイマー、派遣社員を含む)は当連結会計年度の平均雇用人数(1日8時間)を〔 〕の外数で記載しております。
2. 当社グループは、単一のセグメントであるため、事業部門別の従業員数を記載しております。
3. 全社(共通)は、総務及び経理等の管理本部の従業員であります。

(2) 提出会社の状況

2025年10月31日現在

従業員数(名)	平均年齢(歳)	平均勤続年数(年)	平均年間給与(千円)
84〔 42 〕	35.8	5.6	3,980

事業部門の名称	従業員数(名)
フラワービジネス支援事業	67 〔 32 〕
ナーセリー支援事業	7 〔 9 〕
フューネラル事業	2
全社(共通)	8 〔 1 〕
合計	84 〔 42 〕

- (注) 1. 従業員数は、当社から他社への出向者を除き、他社から当社への出向者を含む就業人員であります。臨時雇用者数(パートタイマー、派遣社員を含む)は当事業年度の平均雇用人数(1日8時間)を〔 〕の外数で記載しております。
2. 当社は、単一のセグメントであるため、事業部門別の従業員数を記載しております。
3. 平均年間給与は、賞与及び基準外賃金を含んでおります。
4. 全社(共通)は、総務及び経理等の管理本部の従業員であります。

(3) 労働組合の状況

当社の労働組合は結成されておりませんが、労使関係は安定しております。

(4) 管理職に占める女性労働者の割合、男性労働者の育児休業取得率及び労働者の男女の賃金の差異

当社及び連結子会社は、「女性の職業生活における活躍の推進に関する法律」(平成27年法律第64号)及び「育児休業、介護休業等育児又は家族介護を行う労働者の福祉に関する法律」(平成3年法律第76号)の規定による公表を行っていないため、記載を省略しております。

第2 【事業の状況】

1 【経営方針、経営環境及び対処すべき課題等】

文中の将来に関する事項は、当連結会計年度末現在において、当社グループが判断したものであります。

(1)経営方針

当社グループは、「弊社を取り巻く全ての『困った』を解決することで社会に貢献します」という経営理念の下、生花流通業界の「困った」をひとつでも多く解決するというミッションを達成するべく、あらゆる角度からお手伝いができる組織になるために日々取り組んでおります。

(2)目標とする経営指標

当社グループは売上高の拡大及び本業における適正利益の確保を図ることで企業体質を強化し成長をしていくこととしております。

従いまして当社グループとしましては、売上高及び売上高営業利益率の2つの経営指標を重要視し、企業価値向上に努めてまいります。

(3)経営環境

当社グループが所属する花き業界は、婚礼及び葬儀の1件当たりの単価の下落など市場規模が微減の傾向にあると共に、資源価格の高騰や円安による原材料等の仕入れ価格上昇など当社グループの経営環境は引き続き厳しいものと考えております。一方で、カーボンニュートラルをはじめとする環境保全の意識が高まる中、植物が果たす機能も注目され、花き業界が担う役割も一層深まっていくものと考えております。このような状況下、当社グループは主力のフラワービジネス支援事業を中心に既存事業のさらなる拡大を図っていくとともに、その周辺事業を通じての環境保全等、新たな取り組みを加速させてまいります。

(4)経営戦略等

当社グループは経営基盤の強化と持続的な成長を続けていくため、以下の内容を重点的に推進してまいります。

経営基盤の強化の取り組み

当社グループは、経営基盤の強化と将来利益成長に向けて、受注システムの設備投資をしてまいります。現在の受注システムを基本に、生産から販売まで、当社サプライチェーンに側した機能を追加することで、当社グループの関係会社、取引先、顧客をはじめ、当社グループが業種・業態の垣根を越え、様々な企業をつなぐ中核となり、デジタルトランスフォーメーションを実現するプラットフォームを提供できる体制を整えてまいります。

持続的成長に向けた取り組み

(フラワービジネス支援事業)

フラワービジネス支援事業においては、引き続き収益の柱である法人贈答の胡蝶蘭販売に注力し、現在の電話やFAXでの受注方法に、ECを利用した受注・営業方法を加えることで、顧客の利便性を図り、さらなる受注拡大を進めてまいります。一方で、新たに子会社としたA Gランドスケープを中心とした緑化事業や、子会社である日本ブリザードフラワー協会やパーフェクトフラワーボンドでのスクール事業を始めとする、新たな周辺事業の立ち上げに取り組んでいくことで、複数にわたる新たな収益源の確立を進めてまいります。

(ナーセリー支援事業)

ナーセリー支援事業においては、アグリカルチャー参入支援による収益拡大を目指してまいります。当社がこれまで取り組んでまいりました植物栽培と販売のノウハウを活かしたコンサルティング業務に、他業種の事業を組み合わせた新たな事業として、国内だけでなく海外展開も視野に入れ、新規参入の提案を行ってまいります。

環境保全への取り組み

当社グループは、企業としての社会的責任を果たしていくため、環境問題に積極的に取り組んでまいります。当社が取り扱う製品や部材については、可能な限り環境負荷の少ないものを導入を進めていくとともに、使用後の胡蝶蘭鉢植えの回収サービスを開始しましたので、使用した資材の資源ごみとの分別、再利用、廃棄物の削減といった3R活動を中心とした取り組みを進めて参ります。

(5)優先的に対処すべき事業上及び財務上の課題

収益基盤の強化

当社は胡蝶蘭の苗を輸入し、生産者へ提供するとともに、ナーセリー支援事業において生産分野にも進出ししております。一方で、当社は仲卸業者として、市場からのセリにより胡蝶蘭をはじめとした生花を仕入れることができるうえ、小売店と同じ付加価値をもってエンドユーザーに配達する仕組みも有しております。このように当社は花き業界においてワンストップサービスが行える強みを生かし、業容の拡大を図るとともに、花き市場におけるプライスリーダーの地位を確保すべく、攻めの経営を行ってまいります。

優秀な人材の確保と育成、社内管理体制の強化

当社グループの事業は、労働集約型事業であり、花き分野における高い技量や経験を有し、高度な商品知識をもった人材が不可欠であります。したがって、優秀な人材の確保に努めるとともに、人材育成の強化、人材の適正配置を行うなど、教育環境や労働環境を整備し社員の定着を図るとともに事業に対する取り組み意欲の向上を促進すべく、体制を強化してまいります。

また、事業の拡大とともに、管理部門の充実やダブルチェック体制を基本とした社内体制の強化を図ってまいります。

営業体制の強化（顧客基盤の拡大）

営業部門の体制を再構築し、売上増を目指すとともに、新規顧客の獲得を積極的に行ってまいります。そのために、営業部門の要員を増加するとともに、人材教育を強化し、その体制を強化してまいります。

ナーセリー支援事業の強化

当社は胡蝶蘭農園との業務提携を通じて、農園事業に進出しておりますが、本事業は、台湾から仕入れた胡蝶蘭苗を生産農家へ販売するだけでなく、自社として胡蝶蘭を育成、生産しております。当社にとって自社製品として常に商材が確保できるため、市場での仕入価格の変動リスクを低減するとともに、売上機会の拡大につながる事業であります。また、さらなる生産効率を上げるため、本事業専任の人員を増やし、農園に派遣しております。

今後も事業提携等を通じて同事業の拡大を図るとともに、農場主の経営支援という形で花き業界に貢献してまいります。

2 【サステナビリティに関する考え方及び取組】

当社グループのサステナビリティに関する考え方及び取組は、次のとおりであります。

なお、文中の将来に関する事項は、当連結会計年度末現在において当社グループが判断したものであります。

当社グループは花や植物を起点に新しいマーケティングを切り拓き、植物がインフラとして機能し植物と人との新たな関係性が生まれ、植物によって人や社会がうろう幸せな未来を目指しております。

「弊社を取り巻くすべての『困った』を解決することで社会に貢献します」の経営理念に基づき、お客様、取引先、株主、従業員、地域社会など、すべてのステークホルダーとの対話を通じて、持続可能な社会の実現を目指してまいります。

(1) ガバナンス

当社グループは、中長期的な企業の価値向上を目指した経営を推進する基盤として、サステナビリティに関する課題に管理本部を中心として全社で取り組んでまいります。環境、社会課題に対する戦略策定や意思決定に向け、健全で透明性のあるガバナンス体制が必要であると考えております。その中で重要な事項については、取締役会への報告・審議を実施しております。

(2) 戦略

当社グループは、持続的な成長や中長期的な企業の価値向上を目指すうえで、人材を最も重要な経営資源と位置付けております。多様性に富んだ優秀な人材を採用し、事業の成長に取り組める人材の育成及び社内環境整備に努めてまいります。

人材の育成及び社内環境整備に関する方針、戦略

当社グループは、人事評価制度を導入しており、定期的に制度内容の検証・改訂を行い、全ての人材が活躍できる体制を整えてまいります。また、OJTを中心に専門技能取得機会の提供、社外有識者による研修の受講、将来の幹部社員育成を目指した研修会の開催など人材育成に注力してまいります。

(3) リスク管理

当社グループは、リスク管理規程を定め、管理本部を中心とし監査役会と連携し、当社グループが直面する可能性のあるリスクを識別すると共に予防策を講じております。サステナビリティ関連のリスクを含めて全社的に管理し、必要な対策を講じております。

(4) 指標及び目標

当社グループは具体的な目標数値は特に定めておりませんが、優秀な人材の確保と生産性向上を目的として社員一人ひとりがやりがいを感じて働けるような職場環境や仕組みづくりに積極的に取り組んでまいります。社内の女性従業員の比率は65.5%であり、管理職への登用も積極的に取り組んでまいります。半期に1回の代表者の全従業員向けの直接発信する場を設け、全従業員間での情報の共有を図り、社内コミュニケーションの活性化に努めてまいります。

当社グループの主力販売商品である贈答用の胡蝶蘭については、自社胡蝶蘭生産農場を持つ強みを活かし、観賞後の贈答胡蝶蘭を回収して、資材を再利用して廃棄物の削減を目指しております。

3 【事業等のリスク】

有価証券報告書に記載した事業の状況、経理の状況等に関する事項のうち、経営者が連結会社の財政状態、経営成績及びキャッシュ・フローの状況に重要な影響を与える可能性があると認識している主要なリスクは、以下のとおりであります。

なお、文中の将来に関する事項は、当連結会計年度末現在において当社グループが判断したものであります。

(1) 経済状況のリスクについて

当社グループの事業は、法人の贈答需要に依存しておりますので、経済状況、景気動向の影響を少なからず受けます。何らかの理由で景気が悪化した場合には、当社グループの提供する商品及びサービスの需要が伸び悩み、当社グループの財政状態や経営成績に影響を与える可能性があります。

このリスクに対応するため、定期的に景気動向及び花き業界の動向等のモニタリングを行うことでリスクの低減を図ってまいります。

(2) 天候に伴うリスクについて

生花は、生産および収穫が気候や天候に左右されます。そのため、異常気象や台風などの自然災害による影響で生産が著しく減少し、市場価格が高騰すると、当社グループの財政状態や経営成績に影響を与える可能性があります。

このリスクに対応するため、市場価格に影響され難い自社農園及び提携農園からの安定した商品供給体制を構築しております。

(3) 生産に伴うリスクについて

当社は自社製品として、提携農園や自社農園により現在4農場にて胡蝶蘭を委託生産しております。胡蝶蘭はビニールハウス内で生産しており、気温及び日照等、天候の影響を受けることがあります。当社では、品質の安定化を目指し、冷暖房施設設備の導入支援を行い、また当社の生産技術担当者が定期的に訪問し品質を管理する体制を構築してまいりました。しかしながら、日照不足や台風等の天候不順及び異常気象の影響は完全に回避できるものではなく、十分な品質や生産量が確保できない場合、当社グループの財政状態や経営成績に影響を与える可能性があります。

(4) 代表取締役及び取締役の債務保証について

現状におきまして、当社代表取締役及び取締役の個人債務保証が残っており、その内容は卸売市場に対する仕入債務保証であります。この卸売市場に対する仕入債務保証は、条例での定め、卸売市場の商慣行において発生しているものであり、今後は解消していく方針ではありますが、現状では、解消困難な状況であります。その理由としましては、中央卸売市場は地方自治体の条例で例外なく代表者の連帯保証が必要とされており、また、地方卸売市場については、中小零細の仲卸業者の支払いが滞ることが多いために制定されたという経緯があり、当該卸売市場の仲卸組合員が例外を認めないため、代表者の連帯保証が必要となっているものであります。なお、いずれの保証契約についても保証料の支払いはなく、これら取引契約が代表取締役への依存によるものでもありませんので、当該債務保証が取引継続の阻害要因になることはありません。

(5) 情報の流出に伴うリスクについて

当社グループの事業では、万一個人情報漏洩した場合には、信頼失墜によって売上高が減少する可能性があります。

このリスクに対応するため、当社ではプライバシーマークを取得しており、個人情報の外部漏洩に関しては細心の注意を払っております。また従業員に対しては、定期的な社内研修などを通じて情報管理に関しての意識づけを行っております。

(6) 法的規制に伴うリスクについて

当社グループの事業に関する法令は、道路運送車両法、道路交通法、自動車NOx・PM法、種苗法などがあります。当社グループは法令遵守の精神に基づき、倫理規程や行動規範などを整備し、モラルある行動を行うよう努めておりますが、法令違反行為が行われた場合には、当社グループの社会的信用の失墜を招き、事業の継続及び業務の遂行に支障をきたし、当社グループの財政状態や経営成績に影響を与える可能性があります。

(7) 原燃料価格の変動のリスクについて

当社グループは、自社農園及び提携農園における温室の冷暖房費などの原燃料について、市況の影響を受けるものが一部あり、価格が高騰した場合は、当社グループの財政状態や経営成績に影響を与える可能性があります。

このリスクに対応するため、冷暖房機に電気料金が比較的安価である深夜電力を動力とする機器を導入していることに加え、今後は自然エネルギーを利用した動力源の導入を検討してまいります。

(8) 災害等のリスクについて

火災爆発等の事故や風水害、地震等の自然災害による損害を食い止めるため、設備の点検、安全・消火設備の充実、各種保安活動、訓練等を行っております。しかしながら、事故や自然災害に被災した場合、当社グループの財政状態や経営成績に影響を与える可能性があります。

(9) 売上債権のリスクについて

当社グループは、売上債権の保全と与信体制の強化を推進しておりますが、販売先の経営悪化や破綻等により、債権回収に支障をきたし、当社グループの財政状態や経営成績に影響を与える可能性があります。

(10) 人材の確保と育成について

当社グループの事業は、労働集約型であり、花き分野における高い技量や経験を有し、高度な商品知識をもった人材が不可欠であります。したがって、優秀な人材の確保に努めるとともに、人材育成の強化、人材の適正配置を行うなど、教育環境や労働環境を整備し社員の定着を図るとともに事業に対する取り組み意欲の向上を促進すべく、体制を強化してまいります。しかしながら、当社グループの求める人材の確保や育成が計画通りに進まなかった場合には、当社グループの財政状態や経営成績に影響を与える可能性があります。

(11) システム等に関するリスクについて

当社グループは運営サイトにおけるシステムトラブルの発生可能性を低減するために、安定的運用のためのシステム強化やセキュリティ強化を徹底しており、万が一トラブルが発生した場合においても短時間で復旧できるような体制を整えております。しかしながら、大規模なプログラム不良や当該地域での大規模な自然災害の発生、想定を大幅に上回るアクセスの集中等により、開発業務やシステム設備等に重大な被害が発生した場合、及びその他何らかの理由によりシステム障害等が発生した場合には、当社グループの事業活動に支障が生じることにより、顧客や消費者との信頼関係に悪影響を及ぼし、損害賠償責任の発生等によって、当社グループの財政状態や経営成績に影響を及ぼす可能性があります。

(12) 慣習の変化に関するリスクについて

当社グループは、法人贈答の胡蝶蘭を中心に事業を展開しておりますので、お花を贈る習慣の変化や贈答としての胡蝶蘭に代替する商品が現れた場合には、当社グループの財政状態や経営成績に影響を与える可能性があります。

このリスクに対応するため、法人贈答以外の需要の深耕や、当社事業に関連する新たな周辺事業の開拓等を推し進めて参ります。

(13) 道路交通法の規制に関するリスクについて

当社グループは、車両による配送活動を行っており、道路交通法を遵守し、人命を尊重し交通安全に最善を尽くしております。しかしながら、車両運行の際、従業員による重大事故や違反により事業が中断するような事態となる可能性があります。

このリスクに対応するため、従業員への定期的な研修を行うとともに、負担が掛からない就業シフト体制をとっております。

(14) 配送費用に関するリスクについて

当社グループは、お客様の指定先に商品を納品する際に、自社での配送活動の他、宅配便及び運送会社による配送委託を行っております。物流業界の経営環境変化等により、配送委託会社の配送費用の値上げ等で配送費用が増加するような事態となった場合には、当社グループの財政状態や経営成績に影響を及ぼす可能性があります。

4 【経営者による財政状態、経営成績及びキャッシュ・フローの状況の分析】

(業績等の概要)

(1) 経営成績等の状況の概要

当連結会計年度における当社グループ（当社、連結子会社）の財政状態、経営成績及びキャッシュ・フロー（以下、「経営成績等」という。）の状況の概要は次のとおりであります。

財政状態及び経営成績の状況

当連結会計年度における我が国経済は、賃上げに伴う所得環境の改善や個人消費の持ち直しを背景に、緩やかな回復基調が継続しました。一方で物価上昇の継続や為替相場の変動、米国の通商政策の動向、中東地域など不安定な国際情勢の影響等、依然として景気の先行きは不透明な状況が続いております。

花き業界においては、東京都中央卸売市場の市場統計情報によると、2024年11月から2025年10月までの、らん鉢取扱金額は3,766百万円（前年同期比2.64%減）、数量では883千鉢（前年同期比5.97%減）と、いずれも前年同期比微減したものの、平均単価は前年同期比3.54%微増傾向で推移いたしました。

このような事業環境の中、フラワービジネス支援事業は、主力である法人贈答用胡蝶蘭の新規顧客開拓及び既存顧客への販売促進とオフィス緑化の提案に注力いたしました。ナーセリー支援事業におきましては、新規顧客開拓及び当社オリジナル園芸資材の販売促進に注力いたしました。フューネラル事業は、新規顧客開拓及び既存顧客に対する販売促進に注力いたしました。一方で、全体としましては、原材料やエネルギー価格の高騰に加え、物流費や人件費の高止まりが継続し、優秀な人材の定着と生産性向上を目的とした教育研修費及び福利厚生費が増加いたしました。

この結果、当連結会計年度における売上高は2,513,960千円（前年同期比0.1%減）、営業利益は14,968千円（前年同期比61.5%減）、経常利益は12,416千円（前年同期比66.1%減）、親会社株主に帰属する当期純利益は3,394千円（前年同期比75.9%減）となりました。

なお、当社の事業セグメントは単一セグメントであるため、セグメント情報は記載せず、主要な事業について記載しております。

(フラワービジネス支援事業)

フラワービジネス支援事業につきましては、主力である法人贈答用胡蝶蘭の新規顧客開拓及び既存顧客への販売促進とオフィス緑化の提案に注力いたしました。コロナ禍以降、急速に各企業で職場環境の改善・快適化に向けた取り組みへの意識が高まり、事務所移転やレイアウト変更の際、オフィス内に多くの緑を取り入れた空間づくりのご相談や提案依頼が増加し、今後もオフィス緑化案件は増加傾向にあります。

以上の結果、フラワービジネス支援事業の売上高は1,702,762千円（前年同期比1.7%増）となりました。

(ナーセリー支援事業)

ナーセリー支援事業につきましては、新規顧客開拓と当社オリジナル園芸資材の販売強化に注力しました。また、当社オリジナル園芸資材の原材料やエネルギー価格の高騰等による生産コストの上昇が続く中、胡蝶蘭苗及び各種園芸資材の原価低減に向けて、仕入れ先の選定や原材料の見直し、既存顧客への販売単価の値上げ交渉等も慎重に進めました。

以上の結果、ナーセリー支援事業の売上高は553,466千円（前年同期比3.3%減）となりました。

(フューネラル事業)

フューネラル事業につきましては、新規顧客開拓及び既存顧客への販売促進に注力いたしました。

葬儀業界全体の環境としましては、大都市圏を中心に家族葬や密葬、葬儀の小型化による葬祭規模の縮小化が増加しており、全国的に葬儀規模は縮小傾向で進んでいくと考えられますが、高齢化社会を背景に、今後も葬儀件数は増加するものと推計されております。

このような環境下、当社は既存顧客をはじめ、葬儀業界関係各社との様々なコミュニティやネットワークを通じて、顧客のニーズに合わせた商品提案やサービス提供をすることで、信頼関係の強化に努めました。

以上の結果、フューネラル事業の売上高は257,731千円（前年同期比4.8%減）となりました。

(資産)

当連結会計年度末における資産合計は、前連結会計年度末と比較して65,610千円増加し、1,419,113千円となりました。

流動資産は1,196,648千円となり、前連結会計年度末と比較して28,590千円増加しました。この主な要因は、現金及び預金が17,801千円減少したものの、受取手形及び売掛金が26,236千円、仕掛品が11,872千円、前払費用が5,917千円それぞれ増加したことによるものであります。

固定資産は222,464千円となり、前連結会計年度末と比較して37,020千円増加しました。この主な要因は、ソフトウェアが19,410千円、土地が18,000千円、のれんが7,927千円それぞれ増加したことによるものであります。

(負債)

当連結会計年度末における負債合計は、前連結会計年度末と比較して61,511千円増加し、893,314千円となりました。

流動負債は456,191千円となり、前連結会計年度末と比較して24,340千円減少しました。この主な要因は、1年内返済予定の長期借入金が2,698千円、未払法人税等が16,635千円、未払消費税等が7,566千円減少したことによるものであります。

固定負債は437,123千円となり、前連結会計年度末と比較して85,851千円増加しました。この主な要因は、長期借入金が77,102千円増加したことによるものであります。

(純資産)

当連結会計年度末における純資産合計は525,798千円となり、前連結会計年度末と比較して4,099千円増加しました。この主な要因は、利益剰余金が3,394千円増加したことによるものであります。

キャッシュ・フローの状況

当連結会計年度末における現金及び現金同等物は、前連結会計年度末と比較して26,764千円減少し、312,042千円となりました。各キャッシュ・フローの状況とそれらの増減要因は、次のとおりであります。

(営業活動によるキャッシュ・フロー)

営業活動によるキャッシュ・フローは32,260千円の支出（前連結会計年度は44,016千円の収入）となりました。この主な要因は、税金等調整前当期純利益の計上額が12,416千円、減価償却費の計上額が16,098千円、補償金の受取額が7,339千円、のれん償却額が3,660千円となったものの、売上債権の増加額が23,714千円、棚卸資産の増加額が11,099千円、法人税等の支払額が29,452千円となったことによります。

(投資活動によるキャッシュ・フロー)

投資活動によるキャッシュ・フローは48,262千円の支出（前連結会計年度は32,903千円の支出）となりました。この主な要因は、連結範囲の変更に伴う子会社株式の取得による支出が16,192千円、無形固定資産の取得による支出が21,579千円、有形固定資産の取得による支出が4,194千円となったことによります。

(財務活動によるキャッシュ・フロー)

財務活動によるキャッシュ・フローは53,758千円の収入（前連結会計年度は68,752千円の収入）となりました。この主な要因は、長期借入金の返済による支出が265,377千円となったものの、長期借入れによる収入が320,000千円となったことによります。

生産、受注及び販売の実績

当社グループの事業セグメントは単一セグメントであるため、事業部門別に記載しております。

a. 生産実績

当連結会計年度における生産実績を事業部門ごとに示すと、次のとおりであります。

事業部門の名称	生産高(千円)	前期比(%)
ナーセリー支援事業	357,989	105.0
フラワービジネス支援事業	7,195	
合計	365,185	107.1

(注) 1. 事業部門間取引については、相殺消去しております。
2. 金額は、製造原価によっております。

b. 仕入実績

当連結会計年度における仕入実績を事業部門ごとに示すと、次のとおりであります。

事業部門の名称	仕入高(千円)	前期比(%)
フラワービジネス支援事業	614,812	105.3
ナーセリー支援事業	295,428	98.3
フューネラル事業	204,840	92.9
合計	1,115,090	100.9

(注) 金額は、仕入価格によっております。

c. 受注実績

当社は、需要予測に基づく見込生産を行っているため、該当事項はありません。

d. 販売実績

当連結会計年度における販売実績を事業部門ごとに示すと、次のとおりであります。

事業部門の名称	販売高(千円)	前期比(%)
フラワービジネス支援事業	1,702,762	101.7
ナーセリー支援事業	553,466	96.7
フューネラル事業	257,731	95.2
合計	2,513,960	99.9

(注) 1. 事業部門間取引については、相殺消去しております。
2. 主な相手先別販売実績及び販売実績に対する割合は次のとおりであります。

相手先	前連結会計年度		当連結会計年度	
	金額(千円)	割合(%)	金額(千円)	割合(%)
株式会社日比谷花壇	252,288	10.0	254,282	10.11

(2)経営者の視点による経営成績等の状況に関する分析・検討内容

経営者の視点による当社グループの経営成績等の状況に関する認識及び分析・検討内容は次のとおりであります。
なお、文中の将来に関する事項は、当連結会計年度末現在において判断したものであります。

財政状態及び経営成績の状況に関する認識及び分析・検討内容

a.売上高

当連結会計年度の売上高については、「第2 事業の状況 4 経営者による財政状態、経営成績及びキャッシュ・フローの状況の分析(1) 経営成績等の状況の概要 財政状態及び経営成績の状況」に記載のとおりであります。

b.営業利益及び経常利益

原材料やエネルギー価格の高騰、夏の記録的な高温等により、自社生産の胡蝶蘭の生産に掛かる光熱費及び人件費が上昇したこと、自社生産の胡蝶蘭が需要期に十分な必要量の供給ができず、外部より調達した胡蝶蘭を多く使用したことで売上原価が上昇いたしました。また、物流費や人件費の高止まりが継続し、優秀な人材の定着と生産性向上を目的とした教育研修費及び福利厚生費の増加により、営業利益は14,968千円となりました。また、受取補償金2,117千円はあったものの、支払利息6,590千円があったことにより、経常利益は12,416千円となりました。

c.親会社株主に帰属する当期純利益

法人税等9,022千円が発生した結果、親会社株主に帰属する当期純利益は3,394千円となりました。

d.経営方針、経営戦略、経営上の目標の達成状況を判断するための客観的な指標等

当社グループでは、事業規模の指標としての売上高及び本業での収益性を示す指標としての売上高営業利益率を最重要指標として位置付けております。

当連結会計年度における売上高は、フューネラル事業の売上が堅調に推移したものの、ナーセリー支援事業及びフューネラル事業の売上が減少したことにより2,513,960千円となり、前連結会計年度より0.1%減少いたしました。また、前述のように売上原価及び経費等が増加したことにより、当連結会計年度の営業利益率は0.6%となり、前連結会計年度の1.5%より低下いたしました。

キャッシュ・フローの状況の分析・検討内容並びに資本の財源及び資金の流動性に係る情報

a.キャッシュ・フローの状況の分析・検討内容

当連結会計年度のキャッシュ・フローの状況につきましては、「第2 事業の状況 4 経営者による財政状態、経営成績及びキャッシュ・フローの状況の分析(1) 経営成績等の状況の概要 キャッシュ・フローの状況」に記載のとおりであります。

b.資本の財源および資金の流動性に係る情報

当社グループの資本の財源及び資金の流動性については、当社グループの運転資金需要のうち主なものは、商品の仕入れと提携農園での胡蝶蘭生産費用のほか、販売費及び一般管理費等の営業費用であります。投資を目的とした資金需要は、設備投資及びM & A投資等であります。

必要な運転資金及び投資資金の財源は、自己資金及び金融機関からの借入を基本としております。

資金の流動性については、運転資金の効率的な調達のため、主要取引銀行5行と当座貸越契約を締結することで手元流動性を確保しており、金融機関との間で総額300,000千円の契約を締結しております。本契約に基づく当連結会計年度末の借入実行残高はありません。

重要な会計上の見積り及び当該見積りに用いた仮定

当社グループの連結財務諸表は、わが国において一般に公正妥当と認められる企業会計の基準に基づき作成されております。この連結財務諸表を作成するにあたって、資産、負債、収益及び費用の報告額に影響を及ぼす見積り及び仮定を用いておりますが、これらの見積り及び仮定に基づく数値は実際の結果と異なる可能性があります。

連結財務諸表の作成にあたって用いた会計上の見積り及び仮定のうち、重要なものは「第5 経理の状況 1 連結財務諸表等(1) 連結財務諸表 注記事項 (重要な会計上の見積り)」に記載しております。

5 【重要な契約等】

当社は、2025年3月19日開催の取締役会において、株式会社アートグリーン溝口農園（現AGランドスケープ株式会社）の株式取得に向けた基本合意書を締結することを決議し、同日付で基本合意書を締結、2025年5月23日開催の取締役会において、同社の全株式を取得することを決議し、同日付で株式譲渡契約を締結し、全株式を取得いたしました。

詳細は「第5 経理の状況 1. 連結財務諸表等 (1) 連結財務諸表 注記事項（企業結合等関係）」に記載のとおりであります。

6 【研究開発活動】

該当事項はありません。

第3 【設備の状況】

1 【設備投資等の概要】

当連結会計年度の設備投資の総額は24,825千円であり、その主な内容は、購買管理システム21,579千円であります。なお、有形固定資産のほか、無形固定資産への投資を含めて記載しております。また、当社グループの事業セグメントは単一セグメントであるため、セグメント別の記載は省略しております。

2 【主要な設備の状況】

(1) 提出会社

2025年10月31日現在

事業所名 (所在地)	事業部門 の名称	設備の内容	帳簿価額(千円)					従業員数 (名)
			建物	工具、器 具及び備 品	土地 (面積㎡)	その他	合計	
本店 (東京都江東区)	フラワービジ ネス支援事業、 ナーセリー支援 事業、フューネ ラル事業	本社事務所	3,662	543	()		4,206	17 (12)
Head Office (東京都江東区)	フラワービジ ネス支援事業、全 社共通	本社事務所		1,048	()	38,871	39,920	24 (9)
大阪支店 (大阪市福島区)	フラワービジ ネス支援事業	支店		227	()		227	8 (4)
名古屋営業所 (名古屋市中川区)	フラワービジ ネス支援事業	営業所		0	()		0	6 (2)
岡山農場 他10拠点	フラワービジ ネス支援事業、 ナーセリー支援 事業	営業所	2,911	3,107	()		6,018	29 (15)

- (注) 1. 現在休止中の主要な設備はありません。
2. 帳簿価額のうち「その他」は、車両運搬具、リース資産及びソフトウェアの合計であります。
3. 従業員数の()は、臨時雇用者数を外書しております。
4. 上記の他、他の者から賃借している設備の内容は下記のとおりであります。

事業所名 (所在地)	事業部門の名称	設備の内容	数量(台)	年間リース料 (千円)	リース契約残 高 (千円)
本店 (東京都江東区)	フラワービジネス支援事業、ナーセリー支援事業、フューネラル事業	車両運搬具	22	9,691	16,719
大阪支店 (大阪市福島区)	フラワービジネス支援事業	車両運搬具	4	2,316	6,552
名古屋営業所 (名古屋市中川区)	フラワービジネス支援事業	車両運搬具	2	948	1,482
福岡営業所 (福岡市博多区)	フラワービジネス支援事業	車両運搬具	1	487	284
岡山農場 (岡山県小田郡)	ナーセリー支援事業	胡蝶蘭生産設備	-	2,824	1,259
本店 (東京都江東区)	ナーセリー支援事業	胡蝶蘭生産設備	-	2,617	10,081

事業所名 (所在地)	事業部門の名称	設備の内容	床面積 (㎡)	年間賃借料 (千円)
本店 (東京都江東区)	フラワービジネス支援事業、ナーセリー支援事業、フューネラル事業	事務所	620.35	26,728
Head Office (東京都江東区)	フラワービジネス支援事業、全社共通	事務所	765.14	18,345
大阪支店 (大阪市福島区)	フラワービジネス支援事業	事務所	291.76	7,430
名古屋営業所 (名古屋市中川区)	フラワービジネス支援事業	事務所	175.00	3,299
福岡営業所 (福岡市博多区)	フラワービジネス支援事業	事務所	231.40	3,163

3 【設備の新設、除却等の計画】

(1) 重要な設備の新設等

該当事項はありません。

(2) 重要な設備の改修

該当事項はありません。

(3) 重要な設備の除却等

該当事項はありません。

第4 【提出会社の状況】

1 【株式等の状況】

(1) 【株式の総数等】

【株式の総数】

種類	発行可能株式総数(株)
普通株式	3,200,000
計	3,200,000

【発行済株式】

種類	事業年度末現在 発行数(株) (2025年10月31日)	提出日現在 発行数(株) (2026年1月29日)	上場金融商品取引所 名又は登録認可金融 商品取引業協会名	内容
普通株式	1,171,600	1,171,600	名古屋証券取引所 (ネクスト市場)	単元株式数は100株であります。
計	1,171,600	1,171,600		

(2) 【新株予約権等の状況】

【ストックオプション制度の内容】

該当事項はありません。

【ライツプランの内容】

該当事項はありません。

【その他の新株予約権等の状況】

該当事項はありません。

(3) 【行使価額修正条項付新株予約権付社債券等の行使状況等】

該当事項はありません。

(4) 【発行済株式総数、資本金等の推移】

年月日	発行済株式 総数増減数 (株)	発行済株式 総数残高 (株)	資本金増減額 (千円)	資本金残高 (千円)	資本準備金 増減額 (千円)	資本準備金 残高 (千円)
2020年11月1日～ 2021年10月31日 (注)	2,000	1,136,000	148	140,336	148	45,661
2021年11月1日～ 2022年10月31日 (注)	800	1,136,800	59	140,395	59	45,720
2022年11月1日～ 2023年10月31日 (注)	34,800	1,171,600	2,616	143,012	2,616	48,337

(注) 新株予約権の行使による増加であります。

(5) 【所有者別状況】

2025年10月31日現在

2025年10月31日現在

区分	株式の状況(1 単元の株式数100株)								単元未満 株式の状況 (株)
	政府及び 地方公共 団体	金融機関	金融商品 取引業者	その他の 法人	外国法人等		個人 その他	計	
					個人以外	個人			
株主数 (人)			3	10		2	2,065	2,080	
所有株式数 (単元)			6	542		2	11,163	11,713	300
所有株式数 の割合(%)			0.05	4.63		0.02	95.30	100.00	

(注) 自己株式291株は、「個人その他」に2単元、「単元未満株式の状況」に91株含まれております。

(6) 【大株主の状況】

2025年10月31日現在			
氏名又は名称	住所	所有株式数 (株)	発行済株式 (自己株式を 除く。)の 総数に対する 所有株式数 の割合(%)
田中 豊	東京都大田区	706,000	60.27
根本 和典	東京都荒川区	94,000	8.03
花キューピット株式会社	東京都品川区北品川四丁目11番9号 日本フラワー会館	48,000	4.10
芝田 新一郎	東京都中央区	33,000	2.82
堀 威夫	東京都品川区	13,000	1.11
川本 昌寛	東京都世田谷区	9,000	0.77
佐藤 顕勝	三重県四日市市	7,500	0.64
山村 浩二	神奈川県川崎市川崎区	5,000	0.43
学校法人国際総合学園	新潟県新潟市中央区古町通2番町541番地	5,000	0.43
山口 洋	愛知県名古屋市中東区	4,700	0.40
計	-	925,200	79.00

(7) 【議決権の状況】

【発行済株式】

2025年10月31日現在			
区分	株式数(株)	議決権の数(個)	内容
無議決権株式			
議決権制限株式(自己株式等)			
議決権制限株式(その他)			
完全議決権株式(自己株式等)	普通株式 200		
完全議決権株式(その他)	普通株式 1,171,100	11,711	
単元未満株式	普通株式 300		
発行済株式総数	1,171,600		
総株主の議決権		11,711	

【自己株式等】

2025年10月31日現在					
所有者の氏名 又は名称	所有者の住所	自己名義 所有株式数 (株)	他人名義 所有株式数 (株)	所有株式数 の合計 (株)	発行済株式 総数に対する 所有株式数 の割合(%)
(自己保有株式) アートグリーン株式会社	東京都江東区福住一丁目8 番8号福住ビル	200		200	0.02
計		200		200	0.02

2 【自己株式の取得等の状況】

【株式の種類等】 会社法第155条第7号による普通株式の取得

(1) 【株主総会決議による取得の状況】

該当事項はありません。

(2) 【取締役会決議による取得の状況】

該当事項はありません。

(3) 【株主総会決議又は取締役会決議に基づかないものの内容】

区分	株式数（株）	価額の総額（千円）
当事業年度における取得自己株式	49	95
当期間における取得自己株式	-	-

（注） 当期間における保有自己株式には、2026年1月1日から有価証券報告書提出日までの単元未満株式の買取りによる株式数は含めておりません。

(4) 【取得自己株式の処理状況及び保有状況】

区分	当事業年度		当期間	
	株式数(株)	処分価額の総額 (百万円)	株式数(株)	処分価額の総額 (百万円)
引き受ける者の募集を行った 取得自己株式				
消却の処分を行った取得自己株式				
合併、株式交換、株式交付、 会社分割に係る移転を行った 取得自己株式				
その他()				
保有自己株式数	291		291	

（注） 当期間における保有自己株式には、2026年1月1日から有価証券報告書提出日までの単元未満株式の買取りによる株式数は含めておりません。

3 【配当政策】

当社は、内部留保の充実を重視し、経営体質の強化及び設備投資等、将来の事業展開に備えてまいりました。そのため、配当を実施した実績はありませんが、株主に対する利益還元は重要課題のひとつとして位置づけております。

今後は、必要な内部留保を確保しつつ、業績及び財政状態等を総合的に勘案しながら、継続的かつ安定的な配当政策を目指すことを基本方針として配当を実施していきたいと考えております。

当社は期末配当として年1回の剰余金の配当を行うことを基本方針としており、配当の決定機関は株主総会であります。第34期事業年度の配当につきましては、無配とさせていただきます。

内部留保資金につきましては、経営基盤の長期安定に向けた財務体質の強化及び事業の継続的な拡大・発展を実現させるための資金として、有効に活用していく所存であります。

なお、当社は、取締役会の決議により、毎年4月30日の最終の株主名簿に記載又は記録された株主又は登録株式質権者に対して、会社法第454条第5項に定める中間配当金を行うことができる旨を定款に定めております。

また、株主の皆様の日頃のご支援を感謝するとともに、より多くの株主様に当社株式を中長期にわたり継続して保有をしていただくことを主な目的として、毎年10月31日現在の株主名簿に記載または記録された100株（1単元）以上保有の株主様を対象に、株主優待制度を導入しております。

4 【コーポレート・ガバナンスの状況等】

(1) 【コーポレート・ガバナンスの概要】

コーポレート・ガバナンスに関する基本的な考え方

当社は、株主をはじめ、お客様や取引先、従業員、地域社会等といったステークホルダーの利益を考慮しつつ、継続的かつ健全な成長と発展による企業価値の最大化が重要であるとの認識のもと、コーポレート・ガバナンス体制の強化に努めております。

企業統治の体制の概要及び当該体制を採用する理由

当社は、会社法ならびに会社法施行規則に基づく監査役会設置会社制度を採用しており、取締役会及び監査役会により、業務執行の監督および監査を行っております。本提出日現在におきましては、社外取締役2名及び社外監査役3名が取締役会に出席するほか、当社の取締役等からその職務の執行状況を聴取し、重要な決裁書類等を閲覧し、必要に応じて報告を求めています。また、会計監査人、内部監査担当者などと緊密に連携することで、企業経営の適法性及び効率性の維持・向上に努めております。従いまして、経営監視機能の客観性及び中立性が維持・確保され、当社の事業規模においては実効性のあるガバナンスを実現できていると判断していることから、当該体制を採用しております。

また内部統制の確保及びリスクの低減に向けた全社横断的な活動を実施するほか、コンプライアンス規程等の社内規則・運用基準を整備・運用しております。また、内部通報制度運用規程を定め、コンプライアンスに関する問題が生じた場合、弁護士を含めた通報窓口、口頭、電話、電子メール等により、匿名でも通報できる体制を整えるとともに、通報した者に対する不利益な取り扱いを防止し、公正性の確保に努めております。

a. 取締役会

当社の取締役会は、取締役9名(うち社外取締役2名)で構成され、当社の業務執行を決定し、取締役の職務の執行を監督する権限を有しております。取締役会については、毎月1回の定期開催と必要に応じて随時機動的に開催を行っております。取締役会では、経営に関する重要事項についての意思決定を行うほか、取締役から業務執行状況の報告を適時受け、取締役の業務執行を監督しております。

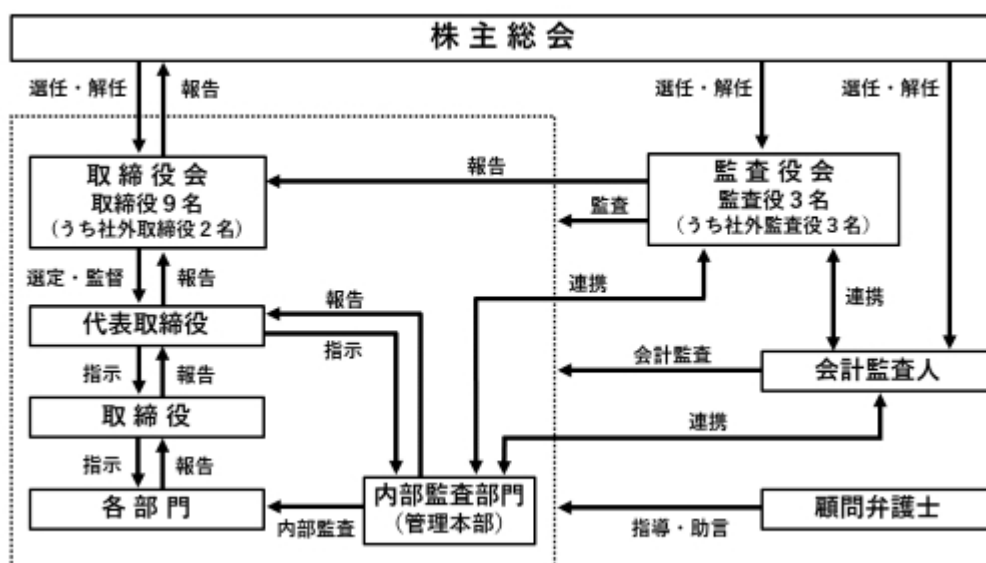
取締役会は、代表取締役社長田中豊を議長とし、根本和典、芝田新一郎、村田則夫、伊藤正之、山村浩二、小林哲也、小松隆一(社外取締役)、佐久間博(社外取締役)で構成されております。また、監査役である岡野良彦、横田孝、長岡徹(いずれも社外監査役)が出席し、取締役の業務執行を監査しております。

b. 監査役会

当社は、会社法及び関連法令に基づき監査役会制度を採用しております。監査役会は、社外監査役3名で構成され、うち1名は常勤監査役であります。監査役は、取締役会等の重要な会議に出席するとともに、取締役等から事業報告の聴取、重要書類の閲覧、業務及び財産の状況等の調査をしており、取締役の職務執行を監督しております。また、監査役会は毎月1回開催し、各々監査役の監査内容について報告する等監査役間での意見交換・情報共有等を行っております。また、監査役は会計監査人及び内部監査責任者と緊密に連携するとともに、定期的な情報交換を行い、相互の連携を深め、監査の実効性と効率性の向上に努めております。

監査役会は、常勤監査役の岡野良彦(社外監査役)を議長とし、横田孝(社外監査役)、長岡徹(社外監査役)で構成されております。

なお、コーポレート・ガバナンス体制の概況図は以下のとおりであります。



企業統治に関するその他の事項

a. 内部統制システムの整備状況

会社法第362条第4項第6号及び会社法施行規則第100条に定める、取締役の職務の執行が法令及び定款に適合するための体制、その他株式会社の業務の適正性を確保するための体制として、内部統制システムの整備に関する基本方針を取締役会で決議し、同方針に基づき、業務の適正を確保するための体制の充実に努めております。

当社が、業務の適正を確保するための体制の概要は以下のとおりであります。

イ. 取締役及び使用人の職務の執行が法令及び定款に適合することを確保するための体制

当社は、当社の取締役及び使用人並びに当社子会社の役員及び使用人の職務の執行が法令及び定款に適合し、企業人として社会倫理に適合した良識ある行動をとるようコンプライアンス規程を定め、当社の取締役及び使用人並びに当社子会社の役員及び使用人に周知徹底を図り、健全な企業風土の維持発展に努めます。

ロ. 取締役の職務の執行に係る情報の保存及び管理に関する体制

当社及び当社子会社は、取締役及び業務執行者の職務の執行に係る情報の保存及び管理については文書管理規程で定め、保存年限内の文書に関しては必要に応じて閲覧可能な状態を維持することとします。

ハ. 損失の危険の管理に関する規程その他の体制

当社は、取締役会において経営の重要案件を議論し、事業リスクの低減を図ります。また、当社及び当社子会社は、リスク管理規定その他社内規程の整備、遵守を推進し、様々なリスクに備えます。また、危機的事態が顕在した場合には、代表取締役社長を統括責任者として、全社的な対応を検討します。

ニ. 取締役等の職務の執行が効率的に行われることを確保するための体制

当社は、毎月1回の定例取締役会を開催するほか、適宜臨時取締役会を開催することにより重要事項に関する意思決定を迅速・適切に行います。また、業務分掌規程、職務権限規程等に業務執行の手続きを明確に定め、部門長との連携を強化することにより、効率的かつ適正に職務執行が行われる体制の維持・向上を図ります。当社子会社においては、当社代表取締役も出席する月1回の定例会議により、子会社の役員等の職務の執行に係る事項の報告を受け、効率的かつ適正に職務執行が行われる体制の維持・向上を図ります。

ホ. 監査役がその職務を補助すべき使用人を置くことを求めた場合における当該使用人に関する事項、また、その使用人の取締役からの独立性に関する事項、及び当該使用人に対する指示の実効性の確保に関する事項

当社は、監査役がその職務を補助すべき使用人を置くことを求めた場合、取締役会は監査役会と協議のうえ監査役を補助すべき使用人を指名します。当該使用人は、監査役会の指示命令に従うものとし、当該使用人の人事異動、人事評価、懲戒処分等、雇用に係る重要事項についてはあらかじめ監査役会の同意を得るものとします。

ヘ. 取締役及び使用人が監査役に報告するための体制その他監査役への報告に関する体制及び当該報告をした者が不利な取扱いを受けないことを確保するための体制

当社及び当社子会社のすべての取締役等及び使用人は、監査役から業務執行に関する事項の報告を求められた場合には、速やかに報告を行わなければならないものとし、当社に重大な損失を及ぼすような影響のある事実を発見した場合には、法令及び関連規程に従い監査役への報告を遅滞なく行うよう、当社及び当社子会社の取締役等及び使用人に対して周知徹底します。

また、監査役への報告を行った取締役及び使用人に対し、当該報告をしたことを理由として不利な取扱いを行うことを禁止し、その旨を周知徹底します。

ト. 監査役職務の執行について生ずる費用又は債務の処理に係る方針に関する事項

当社は、監査役職務の執行について生ずる費用の前払い又は償還、その他当該職務の執行について生ずる費用又は債務を、監査役の請求に基づき速やかに処理するものとします。

チ. その他の監査役監査の実効的に行われることを確保するための体制

監査役は、監査役会規程、監査役監査基準に則して行動するとともに、会計監査人と緊密に連携を保ち、合理的な監査に努めることで監査役の監査が実効的に行われることを確保するものとします。

また、必要な場合には専門家との意思疎通を図るなどの対応を行うこととします。

b. リスク管理体制の整備の状況

法令順守の強化及び徹底に向け、各種社内会議を通じて当社及び当社子会社の役職員の意識向上に努めております。当社及び当社子会社は事業遂行に伴う危機に対しては、危機管理規定を制定し、リスクの予見とその管理、対応に努めております。また、犯罪行為、不正行為等の未然防止策として、社内通報制度を設け、相互牽制を図れる仕組みを構築しております。さらに、重要な法的判断については、外部の弁護士と顧問契約を締結し、必要に応じて助言と指導を受ける体制を整えております。

c. 責任限定契約

当社と社外取締役及び各社外監査役は、会社法第427条第1項の規定による責任限定契約を締結しております。なお、当該契約に基づく損害賠償責任の限度額は、法令で定める最低責任限度額としております。

d. 取締役の定数

当社の取締役は10名以内とする旨を定款に定めております。

e. 取締役の選任の決議要件

当社は、取締役の選任決議について、議決権を行使することができる株主の議決権の3分の1以上を有する株主が出席し、その議決権の過半数をもって行う旨及び累積投票にはよらない旨を定款に定めております。

f. 株主総会の特別決議要件

当社は、会社法第309条第2項に定める株主総会の決議は、議決権を行使することができる株主の議決権の3分の1以上を有する株主が出席し、その議決権の3分の2以上をもって行う旨を定款で定めております。

これは、株主総会における特別決議の定足数を緩和することにより、株主総会の円滑な運営を行うことを目的とするものであります。

g. 取締役及び監査役の責任免除

当社は、職務の遂行にあたり期待される役割を十分に発揮できるようにするため、会社法第426条第1項の規定により、任務を怠ったことによる取締役及び監査役（取締役及び監査役であった者を含む。）の損害賠償責任を、法令の限度において、取締役会の決議によって免除することができる旨を定款で定めております。

h. 社外取締役及び社外監査役との責任限定契約の内容

当社と社外取締役及び社外監査役は、会社法第427条第1項の規定に基づき、同法第423条第1項の損害賠償責任を限定する契約を締結しております。当該契約に基づく損害賠償責任の限度額は、法令が定める額としております。なお、当該責任限定が認められるのは、当該社外取締役又は社外監査役が責任の原因となった職務の遂行について善意かつ重大な過失がないときに限られます。

これは、社外取締役及び社外監査役が職務を遂行するにあたり、その能力を十分に発揮して、期待される役割を果たしうる環境を整備することを目的とするものであります。

i. 中間配当

当社は、株主への機動的な利益還元を可能とするため、会社法454条第5項の規定により、取締役会の決議によって中間配当をすることができる旨を定款に定めております。

j. 取締役会決議による自己株式の取得

当社は、経営環境の変化に迅速に対応し、柔軟かつ積極的な財務戦略を行うため、会社法第165条第2項の規定により、取締役会の決議によって自己の株式を取得することができる旨を定款に定めております。

取締役会の活動状況

当事業年度において当社は取締役会を13回開催しており、個々の取締役の出席状況については次のとおりであります。

区分	氏名	開催回数	出席回数
代表取締役社長	田中 豊	13回	13回
専務取締役	根本 和典	13回	13回
常務取締役	芝田 新一郎	13回	12回
常務取締役	村田 則夫	13回	11回
取締役	伊藤 正之	13回	13回
取締役	山村 浩二	13回	13回
社外取締役	小松 隆一	13回	12回
社外取締役	佐久間 博	13回	13回

取締役会における具体的な検討内容として、決算、予算、重要な人事の決定、資金調達や投資案件について検討を行いました。

(2) 【役員の状況】

役員一覧

男性12名 女性0名 （役員のうち女性の比率 - %）

役職名	氏名	生年月日	略歴		任期	所有株式数 (株)
代表取締役 社長	田中 豊	1966年1月21日	1988年4月 1991年12月 2019年10月	STT株式会社（現PGMホールディングス株式会社）入社 当社設立 代表取締役社長（現任） 合同会社日本プリザーブドフラワー協会職務執行者（現任）	(注)3	706,000
専務取締役 事業本部長	根本和典	1965年3月19日	1988年4月 1992年4月 2015年4月	STT株式会社（現PGMホールディングス株式会社）入社 当社入社 専務取締役（現任） 当社事業本部長（現任）	(注)3	94,000
常務取締役	芝田新一郎	1964年7月8日	1990年4月 1995年4月 2007年4月 2012年6月 2015年4月 2022年11月	学校法人早稲田大学勤務 株式会社ボルケ入社 当社入社 当社取締役 当社管理部長 当社常務取締役（現任）	(注)3	33,000
取締役 事業本部 副本部長	伊藤正之	1966年9月27日	1990年4月 1994年10月 2005年10月 2015年4月	合資会社オーキッドパレー 入社 当社入社 当社取締役（現任） 当社事業本部副本部長（現任）	(注)3	4,000
常務取締役 営業本部長	村田則夫	1951年1月2日	1969年4月 2004年4月 2005年4月 2013年7月 2016年2月 2017年6月 2018年1月 2024年2月	株式会社住友銀行（現三井住友銀行）入行 泉友株式会社出向 同社転籍 建匠株式会社顧問 当社入社 当社執行役員営業本部長 当社取締役営業本部長 当社常務取締役営業本部長（現任）	(注)3	
取締役 フラワーサプライ 事業本部長	山村浩二	1964年9月13日	1989年4月 2005年9月 2013年6月 2017年2月 2023年3月 2024年1月	株式会社住友銀行（現株式 会社三井住友銀行）入行 株式会社日貿入社 株式会社アイ・インベスト メント入社 株式会社ザオバ入社 当社入社 営業部長 当社取締役フラワーサプ ライ事業本部長（現任）	(注)3	5,000
取締役	小林哲也	1976年3月15日	1998年4月 2005年4月 2011年4月 2025年5月 2026年1月	スルガ銀行株式会社入社 有限会社アートグリーン溝 口造園（現 A G ランドス ケープ株式会社）入社 株式会社アートグリーン溝 口造園（現 A G ランドス ケープ株式会社）代表取締 役（現任） 当社入社 当社取締役（現任）	(注)3	

役職名	氏名	生年月日	略歴		任期	所有株式数 (株)
取締役	小松隆一	1942年12月9日	1995年6月 1998年6月 1999年6月 2002年4月 2003年4月 2006年5月 2010年8月 2016年1月	ユニバーサル証券株式会社 (現三菱UFJモルガン・スタンレー証券株式会社)取締役 同社常務取締役 同社専務取締役 UFJつばさ不動産株式会社 (現MUSビジネスサービス株式会社)代表取締役 UFJつばさビジネスサービス株式会社(現MUSビジネスサービス株式会社)代表取締役 株式会社セールスアウトソーシング代表取締役 同社相談役 当社取締役(現任)	(注)3	100
取締役	佐久間博	1945年4月29日	1968年4月 1991年10月 1994年6月 1998年6月 2009年6月 2017年9月 2023年1月	株式会社住友銀行(現株式会社三井住友銀行)入行 同行青山支店長 同行取締役銀座支店長 同行常任監査役 住石ホールディングス株式会社社外取締役 株式会社アクロディア(現THE WHY HOW DO COMPANY)社外取締役(現任) 当社取締役(現任)	(注)3	
常勤監査役	岡野良彦	1955年11月3日	1979年4月 2000年10月 2006年11月 2006年12月 2007年6月 2018年6月 2018年9月 2019年8月 2021年1月	株式会社住友銀行(現株式会社三井住友銀行)入社 泉友株式会社出向 企画部長 株式会社三井住友銀行退職 泉友株式会社入社 同社取締役 同社退職 三井住友ファイナンス&リース株式会社入社 同社退職 当社常勤監査役(現任)	(注)4	
監査役	横田 孝	1949年12月1日	1972年4月 2002年7月 2006年4月 2007年8月 2009年11月 2012年5月 2014年3月 2021年1月	大和証券投資信託販売株式会社(現三菱UFJモルガン・スタンレー証券株式会社)入社 大新東株式会社入社 株式会社セールスアウトソーシング入社 同社取締役管理部長 同社常務取締役営業本部長兼管理部長 同社常務取締役管理部長 当社常勤監査役 当社監査役(現任)	(注)5	

役職名	氏名	生年月日	略歴	任期	所有株式数 (株)
監査役	長岡 徹	1952年11月15日	1976年4月 大和証券投資信託販売株式 会社（現三菱UFJモルガ ン・スタンレー証券株式 会社）入社 1987年10月 ユニバーサルファイナンス 株式会社出向 1998年6月 同社財務部長 2000年6月 つばさ証券株式会社（現三 菱UFJモルガン・スタン レー証券株式会社）帰任 2010年4月 常陽証券株式会社出向 2012年12月 三菱UFJモルガン・スタン レー証券株式会社帰任 2017年11月 三菱UFJモルガン・スタン レー証券株式会社退職 2020年1月 当社監査役（現任）	(注)5	
計					842,100

- (注) 1. 取締役 小松隆一及び取締役 佐久間博は、社外取締役であります。
2. 常勤監査役 岡野良彦、監査役 横田孝及び監査役 長岡徹は社外監査役であります。
3. 任期は、2024年10月期に係る定時株主総会終結の時から2026年10月期に係る定時株主総会終結の時までであります。
4. 常勤監査役岡野良彦の任期は、2024年10月期に係る定時株主総会終結の時から2028年10月期に係る定時株主総会終結の時までであります。
5. 監査役 横田孝及び監査役 長岡徹の任期は、2022年10月期に係る定時株主総会終結の時から2026年10月期に係る定時株主総会終結の時までであります。
6. 当社は、法令に定める監査役の数に欠けることになる場合に備え、会社法第329条第3項に定める補欠監査役1名を選任しております。補欠監査役の略歴は次のとおりであります。

氏名	生年月日	略歴	所有株式数 (株)
小野 裕有	1980年6月11日	2003年10月 朝日監査法人（現有限責任 あずさ監査法 人）入所 2009年1月 あずさ監査法人（現有限責任 あずさ監査 法人）退所 2009年4月 小野裕有公認会計士事務所所長（現任） 2018年6月 公益財団法人スペイン舞踊振興MARUWA財 団監事（現任）	

(注) 補欠監査役の任期は、就任した時から退任した監査役の任期の満了の時までであります。

社外取締役及び社外監査役の状況

当社の社外取締役は2名、社外監査役は3名であります。

社外取締役の小松隆一氏は、これまでの企業経営者としての豊富な経験に基づき、当社経営に対して有益なご意見やご指摘をいただいております。社外取締役の佐久間博氏は複数の上場企業の経営に携わった長年の経験と業務執行に関する多角的な見地を当社の経営に生かしていただけたと考え、2023年1月の定時株主総会にて社外取締役に選任いたしました。なお、両氏は株式会社名古屋証券取引所の定めに基づく独立役員の要件を満たしており、独立役員として指定し、同取引所に届け出ております。

社外監査役である岡野良彦氏は、永きに亘り金融機関に在籍し、財務・会計に関する幅広い知見を活かして当社の監査体制の強化に努めております。社外監査役の横田孝氏は企業経営者としての豊富な経験、幅広い知見を有しており、当社の監査体制の強化に努めております。社外監査役の長岡徹氏は、証券会社等にて業務審査や財務部長を経験されており、それらの知見を活かして当社の監査体制の強化に努めております。

また、当社は社外監査役全員を名古屋証券取引所の定めに基づく独立役員として指定し、同取引所に届け出ております。

当社と社外取締役及び社外監査役との間には、重要な利益相反を生じさせ、また、独立性を阻害するような人的・資本的関係・取引関係及びその他の利害関係はありません。

社外取締役及び社外監査役を選任するための提出会社からの独立性に関する基準または方針は定めておりませんが、選任するにあたっては、名古屋証券取引所が定める独立役員の要件を参考にしております。

社外取締役又は社外監査役による監督又は監査と内部監査、監査役監査及び会計監査との相互連携並びに内部統制部門との関係

社外取締役は、取締役会において監査役からの監査報告を受けることにより、当社グループの現状と課題を把

握し、必要に応じて取締役会において意見を表明しています。

社外監査役は、効率的かつ効果的に監査役監査を行うために、会計監査人より監査計画及び監査結果の報告を受け、また、情報交換・意見交換を行うなど、相互連携を図っております。また、社外監査役と内部監査担当者は同部屋に配置しており、内部監査の結果作成された業務改善指示書等の閲覧や必要に応じて情報交換を行うことにより、社外監査役と内部監査との相互連携を図っております。

(3) 【監査の状況】

監査役監査の状況

監査役会は3名（うち社外監査役3名）で構成されております。社外監査役の岡野良彦は、長年に亘り金融機関に勤務し、財務及び経理に関する相当程度の知見を有しております。

当事業年度において当社は監査役会を14回開催しており、個々の監査役の出席状況については次のとおりであります。

氏名	開催回数	出席回数
岡野 良彦	14回	14回
横田 孝	14回	14回
長岡 徹	14回	14回

監査役会は、具体的な検討事項として、監査方針、監査計画、監査報告書の作成、常勤監査役の選定、会計監査人の選任および監査報酬に対する同意、内部統制システムの整備及び運用状況についての検討、会計監査人の監査実施状況及び職務の執行状況について検討を行っております。

また、常勤監査役は、取締役会や重要会議等への出席等の他、取締役との意思疎通、内部監査の監査結果の聴取及び意見交換の実施、会計監査人との連携による監査方法の妥当性の確認と評価、稟議書その他重要な書類の閲覧を行い、これらの活動について監査役会に報告しております。

内部監査の状況

内部監査は、管理本部（担当者2名）が担当し、内部監査に関する基本事項を内部監査規程に定め、内部監査計画書に基づき、原則年1回、全部門を対象に実施しております。事業活動の全般にわたる管理・運営の制度及び業務の遂行状況を、合法性と合理性の観点から検討・評価し会社財産の保全及び経営効率性の向上を図るため、業務運営及び財務管理の実態を調査し、諸法令、定款及び社内規程への準拠性を確かめ、企業倫理の向上を図り、不正等の防止に役立て、経営の合理化及び能率の促進に取り組んでおります。

内部監査計画に基づく内部監査で確認されたリスクと不備を内部監査報告書にまとめ代表取締役社長に提出すると共に、必要に応じ業務改善指示書を付議致しております。また、同様の報告を専務取締役根本和典及び常務取締役芝田新一郎にも行っております。

内部監査結果は面談及び報告書提出により常勤監査役に対して報告されており、常勤監査役を通じて実質的に監査役監査にも反映されております。

内部監査担当者、監査役及び会計監査人は、相互に連携を図るため、情報・意見交換を行い、監査の有効性・効率性を高めております。

会計監査の状況

a. 監査法人の名称

丸の内監査法人

b. 継続監査期間

7年間

c. 業務を執行した公認会計士

指定社員 業務執行社員 須永 真樹

指定社員 業務執行社員 金光 良昭

d. 監査業務に係る補助者の構成

当社の会計監査業務に係る補助者は、公認会計士7名、その他3名であります。

e. 監査法人の選定方針と理由

当社は、会計監査人の選定にあたっては、「会計監査人の評価及び選定基準策定に関する監査役等の実務指針」（公益社団法人日本監査役協会 2017年10月13日改正）に基づき、監査法人の独立性及び品質管理体制、並びに監査チームの独立性及び専門性や監査報酬等を総合的に勘案した結果、丸の内監査法人を会計監査人に選定しております。

なお、監査役会は、会社法第340条に定める監査役会による会計監査人の解任のほか、会計監査人が職務を適切に遂行することが困難と認められる場合には、株主総会に提出する会計監査人の解任または不再

任に関する議案の内容を決定いたします。

f. 監査役及び監査役会による監査法人の評価

当社の監査役及び監査役会は、会計監査人の独立性、品質管理の状況、職務遂行体制の適切性、会計監査の実施状況等を監視及び検討するとともに、会計監査人からその職務の執行状況について報告を受け、必要に応じて説明を求めることにより、丸の内監査法人は会計監査人として適格であると評価いたしました。

監査報酬の内容等

a. 監査公認会計士等に対する報酬の内容

区分	前連結会計年度		当連結会計年度	
	監査証明業務に基づく報酬(千円)	非監査業務に基づく報酬(千円)	監査証明業務に基づく報酬(千円)	非監査業務に基づく報酬(千円)
提出会社	14,000		14,000	
連結子会社				
計	14,000		14,000	

b. 監査公認会計士等と同一のネットワークに所属する組織に対する報酬（a.を除く）

該当事項はありません。

c. その他重要な監査証明業務に基づく報酬の内容

該当事項はありません。

d. 監査公認会計士等の提出会社に対する非監査業務の内容

該当事項はありません。

e. 監査報酬の決定方針

当社は、会計監査人の監査方針、監査日数や監査内容等の妥当性を勘案し、さらに監査役会の同意を得た上で、監査報酬を決定しております。

f. 監査役会が会計監査人の報酬に同意した理由

当社の監査役会は、日本監査役協会が公表する「会計監査人との連携に関する実務指針」を踏まえ、会計監査人の過去の監査実績、監査計画、監査報酬見積額の内容などを確認し、検討した結果、会計監査人の報酬等につき、会社法第399条第1項の同意を行っております。

(4) 【役員の報酬等】

役員の報酬等の額またはその算定方法の決定に関する方針にかかる事項

当社は、役員の報酬等の額については、株主総会で決議された報酬限度額の範囲内で、取締役分は取締役の個人別の報酬等に係る決定方針に関する取締役会決議に基づき、取締役会で決定しており、また、監査役分は監査役会の協議に基づき決定しており、その内容は以下のとおりです。

a. 取締役会

取締役の個人の報酬等の決定に当たっては、株主総会開催後に行われる取締役会において、役位、職責、在任年数その他会社の業績等を総合的に勘案して各取締役の報酬額を審議し、決議しており、取締役会はその内容が決定方針に沿うものであると判断しております。なお、本報告書提出日現在において、取締役の報酬については、月額報酬のみを支給しております。

b. 監査役会

監査役の報酬に関する事項については、株主総会開催後に行われる監査役会において、監査役岡野良彦氏を中心として、常勤、非常勤の別、業務分担の状況を考慮して、監査役全員の協議にて決議しております。なお、監査役の報酬については、独立性確保の観点から月額報酬のみを支給することとしております。

報酬等には、固定報酬のみで構成されており、株式の市場価格や会社業績を示す指標として算定される業績連動報酬及び非金銭等の報酬は導入しておりません。

当社における取締役の報酬限度額は、2018年1月30日開催の株主総会において、定款で定める取締役の員数に対して、総額年額100,000千円以内（うち社外取締役分5,000千円以内。使用人兼務取締役の使用人分給与は含まない。）と決議いただいております。当該株主総会終結時点での取締役の員数は9名です。監査役の報酬限度額は、2008年1月25日開催の株主総会において、定款で定める監査役の員数に対して、年額10,000千円以内と決議いただいております。当該株主総会終結時点での監査役の員数は3名です。

役員区分ごとの報酬等の総額、報酬等の種類別の総額及び対象となる役員の員数

役員区分	報酬等の総額 (千円)	報酬等の種類別の総額(千円)			対象となる役員の員数(名)
		固定報酬	業績連動報酬	賞与	
取締役 (社外取締役を除く)	57,240	57,240	-	-	6
監査役 (社外監査役を除く)	-	-	-	-	-
社外役員	5,640	5,640	-	-	5

(注) 取締役の支給額には、使用人兼務取締役の使用人分給与は含まれておりません。

役員ごとの報酬等の総額等

報酬等の総額が1億円以上である者が存在しないため、記載しておりません。

使用人兼務役員の使用人給与のうち重要なもの

該当事項はありません。

(5) 【株式の保有状況】

投資株式の区分の基準及び考え方

当社は、保有目的が純投資目的である投資株式と純投資目的以外の目的である投資株式の区分について、株式価値の変動又は株式配当による利益享受を目的に保有している株式を純投資目的である投資株式として区分し、主に取引関係の維持・強化を目的に保有している株式を純投資目的以外の目的である投資株式として区分しております。

なお、現在当社では純投資目的の投資株式は保有しておりません。

保有目的が純投資目的以外の目的である投資株式

a．保有方針及び保有の合理性を検証する方法並びに個別銘柄の保有の適否に関する取締役会等における検証の内容

純投資目的以外の目的である投資株式については、持続的な成長と企業価値向上のため、取引先との中長期的な取引関係の継続・強化の観点から、政策保有株式として株式を保有しています。

取得にあたっては、稟議・申請基準表に従い、取得価額によって取締役会決議又は代表取締役決裁を受けております。保有株式については、常務取締役が、資本コストとリターン・リスク等を踏まえ、株式の保有合理性が継続しているかを定期的に検証することとしており、保有合理性が著しく低下したと判断される株式については適宜、稟議・申請基準表に従い、金額によって取締役会への上程又は代表取締役への稟議の起案を行うこととしております。

b．銘柄数及び貸借対照表計上額

	銘柄数 (銘柄)	貸借対照表計上額の 合計額(千円)
非上場株式	6	10,691
非上場株式以外の株式	1	746

(当連結会計年度において株式数が増加した銘柄)

該当事項はありません。

(当連結会計年度において株式数が減少した銘柄)

該当事項はありません。

c．特定投資株式及びみなし保有株式の銘柄ごとの株式数、貸借対照表計上額等に関する情報

特定投資株式

銘柄	当事業年度	前事業年度	保有目的、業務提携等の概要、 定量的な保有効果 及び株式数が増加した理由(注2)	当社の株式の保有の有無
	株式数(株)	株式数(株)		
	貸借対照表計上額 (千円)	貸借対照表計上額 (千円)		
株式会社りそなホールディングス	500	500	フラワービジネス支援事業での取引関係の維持・強化及び資金調達等の金融取引の円滑化のため。	無
	746	510		

(注) 1．貸借対照表計上金額が資本金額の100分の1以下であります。特定投資株式の保有銘柄数が60銘柄以下であるため、全ての特定投資株式について記載しております。

2．個別銘柄についての定量的な保有効果は、当該株式発行者との取引内容、取引金額等を踏まえた評価となり、秘密保持の観点から記載は困難であり、記載しておりません。保有の合理性については、特定投資株式について、取引関係の維持強化及び資本コスト等を踏まえた投資採算の両面から検証しております。

みなし保有株式

該当事項はありません。

保有目的が純投資目的である投資株式

該当事項はありません。

当事業年度に投資株式の保有目的を純投資目的から純投資目的以外の目的に変更したもの

該当事項はありません。

当事業年度の前4事業年度及び当事業年度に投資株式の保有目的を純投資目的以外の目的から純投資目的に変更したもの

該当事項はありません。

第5 【経理の状況】

1 連結財務諸表及び財務諸表の作成方法について

- (1) 当社の連結財務諸表は、「連結財務諸表の用語、様式及び作成方法に関する規則」(昭和51年大蔵省令第28号)に基づいて作成しております。
- (2) 当社の財務諸表は、「財務諸表等の用語、様式及び作成方法に関する規則」(昭和38年大蔵省令第59号。以下「財務諸表等規則」という。)に基づいて作成しております。

2 監査証明について

当社は、金融商品取引法第193条の2第1項の規定に基づき、連結会計年度(2024年11月1日から2025年10月31日まで)の連結財務諸表及び事業年度(2024年11月1日から2025年10月31日まで)の財務諸表について、丸の内監査法人により監査を受けております。

3 連結財務諸表等の適正性を確保するための特段の取組について

当社は、会計基準等の内容及び変更等について当社への影響を適切に把握するために、専門的情報を有する団体等が主催する研修・セミナーに積極的に参加し、連結財務諸表等の適正性の確保に取り組んでおります。

1 【連結財務諸表等】

(1) 【連結財務諸表】

【連結貸借対照表】

(単位：千円)

	前連結会計年度 (2024年10月31日)	当連結会計年度 (2025年10月31日)
資産の部		
流動資産		
現金及び預金	692,065	674,263
受取手形及び売掛金	1 308,625	1 334,862
商品及び製品	35,794	34,977
仕掛品	110,252	122,125
原材料及び貯蔵品	307	1,315
前払費用	20,445	26,362
その他	5,988	11,240
貸倒引当金	5,421	8,499
流動資産合計	1,168,058	1,196,648
固定資産		
有形固定資産		
建物及び構築物	12,775	14,206
減価償却累計額	5,936	7,632
建物及び構築物（純額）	6,838	6,573
工具器具及び備品	23,784	26,126
減価償却累計額	18,268	21,199
工具器具及び備品（純額）	5,516	4,927
土地	2,590	20,590
リース資産	6,808	6,808
減価償却累計額	6,112	6,808
リース資産（純額）	695	
その他	1,697	26,594
減価償却累計額	1,697	24,953
その他（純額）	0	1,641
有形固定資産合計	15,641	33,733
無形固定資産		
ソフトウェア	19,760	39,171
のれん	13,096	21,023
その他	15,058	4,159
無形固定資産合計	47,915	64,354
投資その他の資産		
投資有価証券	2 16,264	2 17,502
敷金及び保証金	37,395	38,780
保険積立金	45,867	47,886
破産更生債権等	23,519	23,519
繰延税金資産	11,826	14,027
その他	10,533	6,178
貸倒引当金	23,519	23,519
投資その他の資産合計	121,887	124,375
固定資産合計	185,444	222,464
資産合計	1,353,502	1,419,113

(単位：千円)

	前連結会計年度 (2024年10月31日)	当連結会計年度 (2025年10月31日)
負債の部		
流動負債		
買掛金	109,245	109,784
1年内返済予定の長期借入金	227,093	224,395
リース債務	768	
未払金	53,035	53,338
未払費用	20,399	19,789
未払法人税等	22,255	5,620
未払消費税等	13,410	5,844
契約負債	69	43
賞与引当金	23,757	22,351
株主優待引当金	4,026	4,115
その他	4 6,470	4 10,910
流動負債合計	480,531	456,191
固定負債		
長期借入金	345,029	422,131
長期未払金	6,156	14,955
その他	86	36
固定負債合計	351,271	437,123
負債合計	831,803	893,314
純資産の部		
株主資本		
資本金	143,012	143,012
資本剰余金	94,997	94,997
利益剰余金	282,411	285,805
自己株式	465	561
株主資本合計	519,956	523,254
その他の包括利益累計額		
その他有価証券評価差額金	1,742	2,543
その他の包括利益累計額合計	1,742	2,543
純資産合計	521,698	525,798
負債純資産合計	1,353,502	1,419,113

【連結損益計算書及び連結包括利益計算書】

【連結損益計算書】

(単位：千円)

	前連結会計年度 (自 2023年11月 1 日 至 2024年10月31日)	当連結会計年度 (自 2024年11月 1 日 至 2025年10月31日)
売上高	1 2,516,799	1 2,513,960
売上原価	1,449,459	1,471,223
売上総利益	1,067,340	1,042,737
販売費及び一般管理費	2 1,028,449	2 1,027,768
営業利益	38,891	14,968
営業外収益		
受取利息	353	1,524
受取配当金	93	144
受取保険金	977	-
受取補償金	-	2,117
為替差益	-	47
保険解約益	1,611	-
その他	1,750	1,010
営業外収益合計	4,785	4,844
営業外費用		
支払利息	4,870	6,590
為替差損	771	-
障害者雇用納付金	1,200	800
その他	173	6
営業外費用合計	7,016	7,397
経常利益	36,660	12,416
特別損失		
固定資産売却損	3 423	-
固定資産除却損	4 491	-
事務所移転費用	1,235	-
その他	55	-
特別損失合計	2,205	-
税金等調整前当期純利益	34,454	12,416
法人税、住民税及び事業税	24,090	11,624
法人税等調整額	3,708	2,602
法人税等合計	20,381	9,022
当期純利益	14,072	3,394
非支配株主に帰属する当期純利益	-	-
親会社株主に帰属する当期純利益	14,072	3,394

【連結包括利益計算書】

(単位：千円)

	前連結会計年度 (自 2023年11月 1 日 至 2024年10月31日)	当連結会計年度 (自 2024年11月 1 日 至 2025年10月31日)
当期純利益	14,072	3,394
その他の包括利益		
その他有価証券評価差額金	346	801
その他の包括利益合計	1 346	1 801
包括利益	14,419	4,195
(内訳)		
親会社株主に係る包括利益	14,419	4,195
非支配株主に係る包括利益	-	-

【連結株主資本等変動計算書】

前連結会計年度(自 2023年11月 1 日 至 2024年10月31日)

(単位：千円)

	株主資本				
	資本金	資本剰余金	利益剰余金	自己株式	株主資本合計
当期首残高	143,012	94,997	268,338	465	505,883
当期変動額					
親会社株主に帰属する 当期純利益			14,072		14,072
株主資本以外の項目 の当期変動額（純額）					
当期変動額合計	-	-	14,072	-	14,072
当期末残高	143,012	94,997	282,411	465	519,956

	その他の包括利益累計額		純資産合計
	その他有価証券 評価差額金	その他の包括利益累計 額合計	
当期首残高	1,396	1,396	507,279
当期変動額			
親会社株主に帰属する 当期純利益			14,072
株主資本以外の項目 の当期変動額（純額）	346	346	346
当期変動額合計	346	346	14,419
当期末残高	1,742	1,742	521,698

当連結会計年度(自 2024年11月 1 日 至 2025年10月31日)

(単位：千円)

	株主資本				
	資本金	資本剰余金	利益剰余金	自己株式	株主資本合計
当期首残高	143,012	94,997	282,411	465	519,956
当期変動額					
親会社株主に帰属する 当期純利益			3,394		3,394
自己株式の取得				95	95
株主資本以外の項目 の当期変動額（純額）					
当期変動額合計	-	-	3,394	95	3,298
当期末残高	143,012	94,997	285,805	561	523,254

	その他の包括利益累計額		純資産合計
	その他有価証券 評価差額金	その他の包括利益累計 額合計	
当期首残高	1,742	1,742	521,698
当期変動額			
親会社株主に帰属する 当期純利益			3,394
自己株式の取得			95
株主資本以外の項目 の当期変動額（純額）	801	801	801
当期変動額合計	801	801	4,099
当期末残高	2,543	2,543	525,798

【連結キャッシュ・フロー計算書】

(単位：千円)

	前連結会計年度 (自 2023年11月1日 至 2024年10月31日)	当連結会計年度 (自 2024年11月1日 至 2025年10月31日)
営業活動によるキャッシュ・フロー		
税金等調整前当期純利益	34,454	12,416
減価償却費	13,743	16,098
顧客関連資産償却費	1,825	1,825
のれん償却額	3,081	3,660
貸倒引当金の増減額（は減少）	59	3,078
賞与引当金の増減額（は減少）	2,274	1,406
株主優待引当金の増減額（は減少）	347	89
受取利息	353	1,524
受取配当金	93	144
受取補償金	-	2,117
保険解約益	1,611	-
支払利息	4,870	6,590
為替差損益（は益）	771	47
固定資産売却損	423	-
固定資産除却損	491	-
事務所移転費用	1,235	-
売上債権の増減額（は増加）	11,726	23,714
棚卸資産の増減額（は増加）	3,794	11,099
仕入債務の増減額（は減少）	2,901	625
未払金の増減額（は減少）	1,103	592
未払費用の増減額（は減少）	1,338	1,677
その他	661	6,686
小計	55,476	4,691
利息及び配当金の受取額	323	1,211
利息の支払額	4,779	6,683
補償金の受取額	-	7,339
事務所移転費用の支払額	955	-
法人税等の支払額	8,864	29,452
法人税等の還付額	2,815	15
営業活動によるキャッシュ・フロー	44,016	32,260
投資活動によるキャッシュ・フロー		
定期預金の預入による支出	9,095	26,828
定期預金の払戻による収入	6,002	23,465
連結の範囲の変更を伴う子会社株式の取得による支出	-	² 16,192
投資有価証券の取得による支出	4,200	-
出資金の払込による支出	-	1,950
有形固定資産の取得による支出	6,605	4,194
有形固定資産の売却による収入	163	-
無形固定資産の取得による支出	9,135	21,579
敷金及び保証金の差入による支出	19,024	2,909
敷金及び保証金の回収による収入	2,135	-
資産除去債務の履行による支出	1,500	-
保険積立金の積立による支出	3,255	3,349
保険積立金の解約による収入	11,611	5,111
その他	-	163
投資活動によるキャッシュ・フロー	32,903	48,262

(単位：千円)

	前連結会計年度 (自 2023年11月 1 日 至 2024年10月31日)	当連結会計年度 (自 2024年11月 1 日 至 2025年10月31日)
財務活動によるキャッシュ・フロー		
自己株式の取得による支出	-	95
短期借入れによる収入	230,000	100,000
短期借入金の返済による支出	230,000	100,000
長期借入れによる収入	300,000	320,000
長期借入金の返済による支出	230,202	265,377
リース債務の返済による支出	1,045	768
財務活動によるキャッシュ・フロー	68,752	53,758
現金及び現金同等物に係る換算差額	0	0
現金及び現金同等物の増減額（ は減少）	79,866	26,764
現金及び現金同等物の期首残高	258,940	338,806
現金及び現金同等物の期末残高	¹ 338,806	¹ 312,042

【注記事項】

(継続企業の前提に関する事項)

該当事項はありません。

(連結財務諸表作成のための基本となる重要な事項)

1. 連結の範囲に関する事項

(1) 連結子会社の数

3社

主要な連結子会社の名称

合同会社日本プリザーブドフラワー協会

パーフェクトフラワーボンド合同会社

A G ランドスケープ株式会社

連結の範囲の変更

当連結会計年度からA G ランドスケープ株式会社を連結の範囲に含めております。これは当連結会計年度中にA G ランドスケープ株式会社株式を取得し、子会社化したことにより連結の範囲に含めることとしたものであります。

(2) 主要な非連結子会社の名称及び連結の範囲から除いた理由

主要な非連結子会社の名称

P l a n t H u n t 合同会社

連結の範囲から除いた理由

小規模であり、総資産、売上高、当期純損益（持分に見合う額）及び利益剰余金（持分に見合う額）等は、いずれも連結財務諸表に重要な影響を及ぼしていないためであります。

2. 持分法の適用に関する事項

(1) 持分法を適用した関連会社数

該当事項はありません。

(2) 持分法を適用しない非連結子会社の名称等

主要な会社等の名称

(非連結子会社)

P l a n t H u n t 合同会社

持分法を適用していない理由

持分法を適用していない非連結子会社は、当期純損益（持分に見合う額）及び利益剰余金（持分に見合う額）等からみて、持分法の対象から除いても連結財務諸表に及ぼす影響が軽微であり、かつ、全体としても重要性がないためであります。

3. 連結子会社の事業年度等に関する事項

連結子会社の合同会社日本プリザーブドフラワー協会の決算日は5月31日であり、連結決算日と異なっております。連結財務諸表の作成にあたっては、8月31日現在で実施した仮決算に基づく財務諸表を使用しております。連結子会社のA G ランドスケープ株式会社の決算日は3月31日であり、連結決算日と異なっております。連結財務諸表の作成にあたっては9月30日現在で実施した仮決算に基づく財務諸表を使用しております。また、パーフェクトフラワーボンド合同会社の決算日は、連結決算日と一致しております。

4. 会計方針に関する事項

(1) 重要な資産の評価基準及び評価方法

有価証券

a 関係会社出資金

移動平均法による原価法を採用しております。

b その他有価証券

市場価格のない株式等以外のもの

決算日の市場価格等に基づく時価法(評価差額は、全部純資産直入法により処理し、売却原価は、移動平均法により算定)を採用しております。

市場価格のない株式等

移動平均法による原価法を採用しております。

棚卸資産

a 商品及び製品

主として移動平均法による原価法(貸借対照表価額は収益性の低下による簿価切下げの方法により算定)を採用しております。

b 仕掛品

主として移動平均法による原価法(貸借対照表価額は収益性の低下による簿価切下げの方法により算定)を採用しております。

c 原材料及び貯蔵品

最終仕入原価法(貸借対照表価額は収益性の低下による簿価切下げの方法により算定)を採用しております。

(2) 重要な減価償却資産の減価償却の方法

有形固定資産(リース資産を除く)

定率法(ただし、1998年4月1日以降に取得した建物(附属設備を除く)並びに2016年4月1日以降に取得した建物附属設備については定額法)を採用しております。

なお、主な耐用年数は次のとおりであります。

建物 3～29年

工具、器具及び備品 2～15年

無形固定資産(リース資産を除く)

定額法を採用しております。

なお、自社利用のソフトウェアについては、社内における利用可能期間(5年)に基づいております。

リース資産

所有権移転外ファイナンス・リース取引に係るリース資産

リース期間を耐用年数とし、残存価額を零とする定額法を採用しております。

(3) 重要な引当金の計上基準

貸倒引当金

売上債権等の債権の貸倒れによる損失に備えるため、一般債権については貸倒実績率により、貸倒懸念債権等特定の債権については個別に回収可能性を検討し、回収不能見込額を計上しております。

賞与引当金

従業員に対する賞与の支給に備えるため、支給見込額を計上しております。

株主優待引当金

株主優待制度に係る費用の発生に伴い、翌連結会計年度に支出すると見込まれる額を計上しております。

(4) 重要な収益及び費用の計上基準

当社及び連結子会社の顧客との契約から生じる収益に関する主要な事業における主な履行義務の内容及び当該履行義務を充足する通常の時点(収益を認識する通常の時点)は以下のとおりであります。

フラワービジネス支援事業、ナーセリー支援事業並びにフューネラル事業において、顧客に商品を引き渡すことで履行義務が充足されることから、引渡時点で収益認識を行っております。

当社グループが代理人として商品の販売に関与している場合には、純額で収益を認識しております。

(5) のれんの償却方法及び償却期間

のれんの償却については、その効果の及ぶ期間（５～１０年）にわたって均等償却しております。

(6) 連結キャッシュ・フロー計算書における資金の範囲

手許現金、随時引き出し可能な預金及び容易に換金可能であり、かつ、価値の変動について僅少なりリスクを負わない取得日から３ヶ月以内に償還期限の到来する短期的な投資からなっております。

(重要な会計上の見積り)

(繰延税金資産の回収の可能性)

(1) 当連結会計年度の連結財務諸表に計上した金額

(千円)

	前連結会計年度	当連結会計年度
繰延税金資産	11,826	14,027

(2) 識別した項目に係る重要な会計上の見積りの内容に関する事項

繰延税金資産は、「繰延税金資産の回収可能性に関する適用指針」（企業会計基準適用指針第26号2018年２月16日）に定める企業の分類に基づき、当連結会計年度末における将来減算一時差異に対して、将来の税金負担額を軽減することができる範囲内で計上しております。計上に当たっては、事業計画に基づく将来の課税所得の見積りを行っております。

将来の課税所得の見積りは、売上高が重要な仮定となります。

予想売上金額は、当連結会計年度の売上金額を基に算出しております。

上記仮定に変更が生じ、課税所得が減少した場合、翌連結会計年度の連結財務諸表において繰延税金資産の取崩しが発生する可能性があります。

(会計方針の変更)

(「法人税、住民税及び事業税等に関する会計基準」等の適用)

「法人税、住民税及び事業税等に関する会計基準」（企業会計基準第27号2022年10月28日。以下「2022年改正会計基準」という。）等を当連結会計年度の期首から適用しております。

法人税等の計上区分（その他の包括利益に対する課税）に関する改正については、2022年改正会計基準第20 - 3項ただし書きに定める経過的な取扱い及び「税効果会計に係る会計基準の適用指針」（企業会計基準適用指針第28号 2022年10月28日。以下「2022年改正適用指針」という。）第65 - 2項(2)ただし書きに定める経過的な取扱いに従っております。なお、当該会計方針の変更による連結財務諸表への影響はありません。

また、連結会社間における子会社株式等の売却に伴い生じた売却損益を税務上繰り延べる場合の連結財務諸表における取扱いの見直しに関連する改正については、2022年改正適用指針を当連結会計年度の期首から適用しております。なお、当該会計方針の変更による連結財務諸表への影響はありません。

(未適用の会計基準等)

リースに関する会計基準等

- ・「リースに関する会計基準」(企業会計基準第34号 2024年9月13日 企業会計基準委員会)
- ・「リースに関する会計基準の適用指針」(企業会計基準適用指針第33号 2024年9月13日 企業会計基準委員会)等

(1)概要

企業会計基準委員会において、日本基準を国際的に整合性のあるものとする取組みの一環として、借手のすべてのリースについて資産及び負債を認識するリースに関する会計基準の開発に向けて、国際的な会計基準を踏まえた検討が行われ、基本的な方針として、IFRS第16号の単一の会計処理モデルを基礎とするものの、IFRS第16号のすべての定めを採り入れるのではなく、主要な定めのみを採り入れることにより、簡素で利便性が高く、かつ、IFRS第16号の定めを個別財務諸表に用いても、基本的に修正が不要となることを目指したリース会計基準等が公表されました。

借手の会計処理として、借手のリースの費用配分の方法については、IFRS第16号と同様に、リースがファイナンス・リースであるかオペレーティング・リースであるかに関わらず、全てのリースについて使用権資産に係る減価償却費及びリース負債に係る利息相当額を計上する単一の会計処理モデル適用されます。

(2)適用予定日

2028年10月期の期首から適用予定であります。

(3)当該会計基準等の適用による影響

「リースに関する会計基準」等の適用による連結財務諸表に与える影響額につきましては、現時点で評価中であります。

(表示方法の変更)

(連結貸借対照表関係)

前連結会計年度において、「固定負債」の「その他」に含めていた「長期未払金」は重要性が増したため、当連結会計年度より独立掲記することといたします。この表示方法の変更を反映させるため、前連結会計年度の連結財務諸表の組替えを行っております。この結果、前連結会計年度の連結貸借対照表において「固定負債」の「その他」に表示していた6,242千円は「長期未払金」6,156千円、「その他」86千円として組替えております。

(追加情報)

該当事項はありません。

(連結貸借対照表関係)

- 1 受取手形及び売掛金のうち、顧客との契約から生じたものは次のとおりであります。

	前連結会計年度 (2024年10月31日)	当連結会計年度 (2025年10月31日)
受取手形	- 千円	165千円
売掛金	308,625千円	334,697千円

- 2 非連結子会社及び関連会社に対するものは、次のとおりであります。

	前連結会計年度 (2024年10月31日)	当連結会計年度 (2025年10月31日)
投資有価証券(出資金)	1,000千円	1,000 千円

- 3 当社グループは、運転資金の効率的な調達を行うため取引銀行5行と当座貸越契約を締結しております。当連結会計年度末における当座貸越契約に係る借入金未実行残高等は次のとおりであります。

	前連結会計年度 (2024年10月31日)	当連結会計年度 (2025年10月31日)
当座貸越極度額の総額	300,000千円	300,000千円
借入実行残高	- 千円	- 千円
差引額	300,000千円	300,000千円

- 4 流動負債「その他」のうち、顧客との契約から生じた契約負債の金額

	前連結会計年度 (2024年10月31日)	当連結会計年度 (2025年10月31日)
前受金	3,049千円	2,143千円

(連結損益計算書関係)

1 売上高については、顧客との契約から生じる収益及びそれ以外の収益を区分して記載しておりません。顧客との契約から生じる収益の金額は、連結財務諸表「注記事項（収益認識関係）（１）顧客との契約から生じる収益を分解した情報」に記載のとおりです。

2 販売費及び一般管理費のうち主要な費目及び金額は次のとおりであります。

	前連結会計年度 (自 2023年11月 1 日 至 2024年10月31日)	当連結会計年度 (自 2024年11月 1 日 至 2025年10月31日)
給与手当	268,030千円	262,990千円
荷造運賃	143,705千円	148,962千円
賞与引当金繰入額	22,104千円	20,767千円
貸倒引当金繰入額	1,232千円	3,078千円
のれん償却額	3,081千円	3,660千円
減価償却費	13,182千円	15,703千円
株主優待引当金繰入額	4,026千円	4,115千円

3 固定資産売却損の内容は次の通りです。

	前連結会計年度 (自 2023年11月 1 日 至 2024年10月31日)	当連結会計年度 (自 2024年11月 1 日 至 2025年10月31日)
有形固定資産		
建物	423千円	- 千円
計	423千円	- 千円

4 固定資産除却損の内容は次のとおりであります。

	前連結会計年度 (自 2023年11月 1 日 至 2024年10月31日)	当連結会計年度 (自 2024年11月 1 日 至 2025年10月31日)
有形固定資産		
工具器具及び備品	491千円	- 千円
計	491千円	- 千円

(連結包括利益計算書関係)

1 その他の包括利益に係る組替調整額並びに法人税等及び税効果額

(千円)

	前連結会計年度 (自 2023年11月 1 日 至 2024年10月31日)	当連結会計年度 (自 2024年11月 1 日 至 2025年10月31日)
その他有価証券評価差額金		
当期発生額	499	1,202
組替調整額	-	-
法人税等及び税効果調整前	499	1,202
法人税等及び税効果額	152	401
その他有価証券評価差額金	346	801
その他の包括利益合計	346	801

(連結株主資本等変動計算書関係)

前連結会計年度(自 2023年11月 1 日 至 2024年10月31日)

1 発行済株式及び自己株式に関する事項

	当連結会計年度 期首株式数	当連結会計年度 増加株式数	当連結会計年度 減少株式数	当連結会計年度末 株式数
発行済株式				
普通株式(株)	1,171,600	-	-	1,171,600
合計	1,171,600	-	-	1,171,600
自己株式				
普通株式(株)	242	-	-	242
合計	242	-	-	242

2 新株予約権に関する事項

該当事項はありません。

3 配当に関する事項

該当事項はありません。

当連結会計年度(自 2024年11月 1 日 至 2025年10月31日)

1 発行済株式及び自己株式に関する事項

	当連結会計年度 期首株式数	当連結会計年度 増加株式数	当連結会計年度 減少株式数	当連結会計年度末 株式数
発行済株式				
普通株式(株)	1,171,600	-	-	1,171,600
合計	1,171,600	-	-	1,171,600
自己株式				
普通株式(株)	242	49	-	291
合計	242	49	-	291

変動事由の概況

単元未満株式の買取による増加 49株

2 新株予約権に関する事項

該当事項はありません。

3 配当に関する事項

該当事項はありません。

(連結キャッシュ・フロー計算書関係)

- 1 現金及び現金同等物の期末残高と連結貸借対照表に掲記されている科目の金額との関係は、次のとおりであります。

	前連結会計年度 (自 2023年11月1日 至 2024年10月31日)	当連結会計年度 (自 2024年11月1日 至 2025年10月31日)
現金及び預金	692,065千円	674,263千円
預入期間が3か月を超える 定期預金	353,258千円	362,221千円
現金及び現金同等物	338,806千円	312,042千円

2 株式の取得により新たに連結子会社となった会社の資産及び負債の主な内訳

株式の取得により新たにA Gランドスケープ株式会社を連結したことに伴う連結開始時の資産及び負債の内訳並びにA Gランドスケープ株式会社株式の取得価額とA Gランドスケープ株式会社取得のための支出（純額）との関係は次のとおりであります。

流動資産	8,699 千円
固定資産	23,541 千円
のれん	11,587 千円
流動負債	3,301 千円
固定負債	19,781 千円
株式の取得価額	20,745 千円
現金及び現金同等物	4,553 千円
差引：取得による支出	16,192 千円

(リース取引関係)

1 . ファイナンス・リース取引

(借主側)

所有権移転外ファイナンス・リース取引

リース資産の内容

工具、器具及び備品であります。

リース資産の減価償却の方法

連結財務諸表作成のための基本となる重要な事項「4 . 会計方針に関する事項 (2) 重要な減価償却資産の減価償却の方法」に記載のとおりであります。

2 . オペレーティング・リース取引

(借主側)

オペレーティング・リース取引のうち解約不能のものに係る未経過リース料の内容は、会社の事業内容に照らして重要性が乏しいため、記載を省略しております。

(金融商品関係)

1 . 金融商品の状況に関する事項

(1) 金融商品に対する取組方針

当社グループは、資金運用については、流動性及び安全性を重視し、短期的な預金等を中心としており、資金調達については、主に金融機関からの借入によっております。また、デリバティブ等の投機的な取引は行わない方針であります。

(2) 金融商品の内容及び当該金融商品に係るリスク並びにリスク管理体制

営業債権である受取手形及び売掛金は、顧客である取引先の信用リスクに晒されております。当該リスクについては、社内規程に従い、主要な取引先の状況を定期的にモニタリングし、取引相手ごとに回収期日及び残高を管理するとともに、債権保証サービスを利用するなど、財務状況の悪化等による回収懸念の早期把握や軽減を通じて、リスクの軽減を図っております。

投資有価証券は、市場価格の変動リスクに晒されております。当該リスクについては、定期的に時価や発行体の財務状況等を把握し、保有状況を継続的に見直すことにより、リスクの軽減を図っております。

営業債務である買掛金は、そのほとんどが1ヶ月以内の支払期日であります。

借入金、主に運転資金に係る資金調達であります。当社グループでは、デリバティブ取引（金利スワップ取引）を利用していないため、借入金のうち変動金利によるものは金利変動リスクに晒されております。当該リスクについては、管理本部が支払金利の変動をモニタリングし、金利変動リスクの早期把握を図っております。

資金調達に係る流動性リスク（支払期日に実行できなくなるリスク）について、当社グループでは、各部署からの報告に基づき管理本部が適時に資金繰り状況を把握して管理するとともに、取引銀行と当座貸越契約を締結するなどして、流動性リスクを管理しております。

2. 金融商品の時価等に関する事項

前連結会計年度における連結貸借対照表計上額、時価及びこれらの差額については、次のとおりであります。また、現金及び預金、受取手形及び売掛金、買掛金、未払金、未払法人税等並びに未払消費税等は、現金であること、及び短期間で決済されるため時価が帳簿価額に近似することから、注記を省略しております。

前連結会計年度(2024年10月31日)

	連結貸借対照表計上額 (千円)	時価 (千円)	差額 (千円)
投資有価証券(1)	4,573	4,573	-
破産更生債権等	23,519		
貸倒引当金(2)	23,519		
差引	-	-	-
資産計	4,573	4,573	-
長期借入金(3)	572,122	571,963	158
リース債務(4)	768	825	57
負債計	572,890	572,788	101

(1) 市場価格のない株式等は、「投資有価証券」には含まれておりません。当該金融商品の連結貸借対照表計上額は以下の通りであります。

区分	前連結会計年度 (2024年10月31日)(千円)
非上場株式	10,691
関係会社出資金	1,000

- (2) 破産更生債権等に個別に計上している貸倒引当金を控除しております。
- (3) 1年内返済予定の長期借入金を含めております。
- (4) 1年内返済予定のリース債務を含めております。

当連結会計年度における連結貸借対照表計上額、時価及びこれらの差額については、次のとおりであります。また、現金及び預金、受取手形及び売掛金、買掛金、未払金、未払法人税等並びに未払消費税等は、現金であること、及び短期間で決済されるため時価が帳簿価額に近似することから、注記を省略しております。

当連結会計年度(2025年10月31日)

	連結貸借対照表計上額 (千円)	時価 (千円)	差額 (千円)
投資有価証券(1)	5,811	5,811	-
破産更生債権等	23,519		
貸倒引当金(2)	23,519		
差引	-	-	-
資産計	5,811	5,811	-
長期借入金(3)	646,526	643,838	2,687
負債計	646,526	643,838	2,687

(1) 市場価格のない株式等は、「投資有価証券」には含まれておりません。当該金融商品の連結貸借対照表計上額は以下の通りであります。

区分	当連結会計年度 (2025年10月31日)(千円)
非上場株式	10,691
関係会社出資金	1,000

(2) 破産更生債権等に個別に計上している貸倒引当金を控除しております。

(3) 1年内返済予定の長期借入金を含めております。

(注1) 金銭債権の連結決算日後の償還予定額
前連結会計年度(2024年10月31日)

	1年以内 (千円)	1年超 5年以内 (千円)	5年超 10年以内 (千円)	10年超 (千円)
現金及び預金	692,065	-	-	-
受取手形及び売掛金	308,625	-	-	-
合計	1,000,690	-	-	-

破産更生債権等については、償還予定額が見込めないため記載しておりません。

当連結会計年度(2025年10月31日)

	1年以内 (千円)	1年超 5年以内 (千円)	5年超 10年以内 (千円)	10年超 (千円)
現金及び預金	674,263	-	-	-
受取手形及び売掛金	334,862	-	-	-
合計	1,009,126	-	-	-

破産更生債権等については、償還予定額が見込めないため記載しておりません。

(注2) 長期借入金及びリース債務の連結決算日後の返済予定額
前連結会計年度(2024年10月31日)

	1年以内 (千円)	1年超 2年以内 (千円)	2年超 3年以内 (千円)	3年超 4年以内 (千円)	4年超 5年以内 (千円)	5年超 (千円)
長期借入金	227,093	145,068	98,931	49,269	36,731	15,030
リース債務	768	-	-	-	-	-
合計	227,861	145,068	98,931	49,269	36,731	15,030

当連結会計年度(2025年10月31日)

	1年以内 (千円)	1年超 2年以内 (千円)	2年超 3年以内 (千円)	3年超 4年以内 (千円)	4年超 5年以内 (千円)	5年超 (千円)
長期借入金	224,395	215,245	106,974	61,594	35,318	3,000

3. 金融商品の時価のレベルごとの内訳等に関する事項

金融商品の時価を、時価の算定に用いたインプットの観察可能性及び重要性に応じて、以下の3つのレベルに分類しております。

レベル1の時価：観察可能な時価の算定に係るインプットのうち、活発な市場において形成される当該時価の算定の対象となる資産又は負債に関する相場価格より算定した時価

レベル2の時価：観察可能な時価の算定に係るインプットのうち、レベル1のインプット以外の時価の算定に係るインプットを用いて算定した時価

レベル3の時価：観察できない時価の算定に係るインプットを使用して算定した時価

時価の算定に重要な影響を与えるインプットを複数使用している場合には、それらのインプットがそれぞれ属するレベルのうち、時価の算定における優先順位が最も低いレベルに時価を分類しております。

(1) 時価で連結貸借対照表に計上している金融商品

前連結会計年度(2024年10月31日)

	時価(千円)			
	レベル1	レベル2	レベル3	合計
投資有価証券				
その他有価証券				
株式	510	-	-	510
投資信託	-	4,063	-	4,063
合計	510	4,063	-	4,573

当連結会計年度(2025年10月31日)

	時価(千円)			
	レベル1	レベル2	レベル3	合計
投資有価証券				
その他有価証券				
株式	746	-	-	746
投資信託	-	5,064	-	5,064
合計	746	5,064	-	5,811

(2) 時価で連結貸借対照表に計上している金融商品以外の金融商品

前連結会計年度(2024年10月31日)

	時価(千円)			
	レベル1	レベル2	レベル3	合計
破産更生債権等	-	-	-	-
資産計	-	-	-	-
長期借入金	-	571,963	-	571,963
リース債務	-	825	-	825
負債計	-	572,788	-	572,788

当連結会計年度(2025年10月31日)

	時価(千円)			
	レベル1	レベル2	レベル3	合計
破産更生債権等	-	-	-	-
資産計	-	-	-	-
長期借入金	-	643,838	-	643,838
負債計	-	643,838	-	643,838

(注) 時価の算定に用いた評価技法及び時価の算定に係るインプットの説明

投資有価証券

上場株式は相場価格を用いて評価しております。上場株式は活発な市場で取引されているため、その時価をレベル1の時価に分類しております。投資信託は、公表されている基準価額又は取引金融機関から提示された価格により評価しており、レベル2の時価に分類しております。

破産更生債権等

破産更生債権等については、個別に回収可能性を検討し、回収不能見込額を貸倒引当金として計上しているため、貸借対照表計上額から当該貸倒引当金を控除した金額をもって時価としており、レベル3の時価に分類しております。

長期借入金

長期借入金の時価は、変動金利によるものは、短期間で市場金利を反映するため、時価は帳簿価額と近似していることから、当該帳簿価額によっております。固定金利によるものは、元利金の合計額を、同様の新規借入を行った場合に想定される利率で割り引いた現在価値により算定しており、レベル2の時価に分類しております。

リース債務

リース債務の時価は、元利金の合計額を新規に同様のリース取引を行った場合に想定される利率で割り引いた現在の価値より算定しており、レベル2の時価に分類しております。

(有価証券関係)

1. 其他有価証券

前連結会計年度(2024年10月31日)

区分	連結貸借対照表計上額 (千円)	取得原価 (千円)	差額 (千円)
連結貸借対照表計上額が 取得原価を超えるもの			
株式	510	177	332
その他	4,063	1,884	2,179
小計	4,573	2,061	2,512
連結貸借対照表計上額が 取得原価を超えないもの			
株式	-	-	-
その他	-	-	-
小計	-	-	-
合計	4,573	2,061	2,512

非上場株式（連結貸借対照表価額計上額10,691千円）は、市場価格がない株式等であることから、上表の「其他有価証券」には含めておりません。

当連結会計年度(2025年10月31日)

区分	連結貸借対照表計上額 (千円)	取得原価 (千円)	差額 (千円)
連結貸借対照表計上額が 取得原価を超えるもの			
株式	746	177	569
その他	5,064	1,919	3,145
小計	5,811	2,096	3,714
連結貸借対照表計上額が 取得原価を超えないもの			
株式	-	-	-
その他	-	-	-
小計	-	-	-
合計	5,811	2,096	3,714

非上場株式（連結貸借対照表価額計上額10,691千円）は、市場価格がない株式等であることから、上表の「其他有価証券」には含めておりません。

2. 連結会計年度中に売却した其他有価証券

該当事項はありません。

3. 保有目的を変更した有価証券

前連結会計年度（2024年10月31日）

該当事項はありません。

当連結会計年度（2025年10月31日）

該当事項はありません。

(税効果会計関係)

1. 繰延税金資産及び繰延税金負債の発生の主な原因別の内訳

	前連結会計年度 (2024年10月31日)	当連結会計年度 (2025年10月31日)
繰延税金資産		
未払事業税	468千円	- 千円
貸倒引当金	8,864千円	10,054 千円
賞与引当金	7,276千円	6,854 千円
株主優待引当金	1,233千円	1,260 千円
減価償却費超過額	831千円	810 千円
投資有価証券評価損	1,142千円	1,175 千円
資産除去債務	3,345千円	4,041 千円
繰越欠損金	2,605千円	6,471 千円
その他	5,679千円	8,063 千円
繰延税金資産小計	31,446千円	38,731 千円
税務上の繰越欠損金に係る評価性引当額	2,605千円	6,471 千円
将来減算一時差異等の合計に係る評価性引当額	13,091千円	14,213 千円
評価性引当額小計 (注)	15,697千円	20,684 千円
繰延税金資産合計	15,749千円	18,046 千円
繰延税金負債		
その他有価証券評価差額金	769千円	1,170 千円
その他	3,154千円	2,848 千円
繰延税金負債合計	3,923千円	4,019 千円
繰延税金資産純額	11,826千円	14,027 千円

(注) 評価性引当額が4,987千円増加しております。この増加の主な内容は、新規連結子会社の税務上の繰越欠損金に係る評価性引当額の増加によるものであります。

2. 税務上の繰越欠損金及びその繰延税金資産の繰越期限別の金額

前連結会計年度

	1年以内 (千円)	1年超 2年以内 (千円)	2年超 3年以内 (千円)	3年超 4年以内 (千円)	4年超 5年以内 (千円)	5年超 (千円)	合計 (千円)
税務上の繰越欠損金()	-	-	-	-	-	2,605	2,605
評価性引当額	-	-	-	-	-	2,605	2,605
繰延税金資産	-	-	-	-	-	-	-

() 税務上の繰越欠損金は、法定実効税率を乗じた額であります。

当連結会計年度

	1年以内 (千円)	1年超 2年以内 (千円)	2年超 3年以内 (千円)	3年超 4年以内 (千円)	4年超 5年以内 (千円)	5年超 (千円)	合計 (千円)
税務上の繰越欠損金()	-	-	-	-	-	6,471	6,471
評価性引当額	-	-	-	-	-	6,471	6,471
繰延税金資産	-	-	-	-	-	-	-

() 税務上の繰越欠損金は、法定実効税率を乗じた額であります。

2. 法定実効税率と税効果会計適用後の法人税等の負担率との間に重要な差異があるときの、当該差異の原因となった主要な項目別の内訳

	前連結会計年度 (2024年10月31日)	当連結会計年度 (2025年10月31日)
法定実効税率	30.63%	30.63 %
(調整)		
交際費等永久に損金に算入されない項目	6.58%	13.21 %
評価性引当額の増減額	4.87%	6.33 %
住民税均等割等	13.64%	37.62 %
留保金課税	3.92%	- %
収用による特別控除	- %	8.75 %
税率変更による影響	- %	4.79 %
その他	0.48%	1.59 %
税効果会計適用後の法人税等の負担率	59.16%	72.66 %

3. 法人税等の税率の変更による繰延税金資産及び繰延税金負債の金額の修正

「所得税法等の一部を改正する法律」(令和7年法律第13号)が2025年3月31日に公布され、2026年4月1日以後に開始する連結会計年度より、「防衛特別法人税」の課税が行われることになりました。これに伴い、2026年11月1日に開始する連結会計年度以降に解消が見込まれる一時差異に係る繰延税金資産及び繰延税金負債については法定実効税率を30.63%から31.52%に変更して計算しております。

なお、この税率変更による影響は軽微であります。

(企業結合等関係)

(取得による企業結合)

当社は、2025年5月23日開催の取締役会決議に基づき、同日付で株式譲渡契約を締結し、株式会社アートグリーン溝口造園の株式を取得し、子会社化いたしました。

同社は2025年5月23日付にて株式会社アートグリーン溝口造園よりA Gランドスケープ株式会社へ商号変更しました。

(1) 企業結合の概要

被取得企業の名称及びその事業の内容

被取得企業の名称

株式会社アートグリーン溝口造園

事業の内容

造園事業および屋内外緑化事業

企業結合を行った主な理由

当社グループは、BtoBのフラワービジネスに特化した事業を展開し、特に胡蝶蘭を中心とした洋蘭においては、種苗生産から販売、流通に至るまでさまざまなサービスを提供しております。

株式会社アートグリーン溝口造園は、一級造園技能士や一級造園施工管理士などの資格を持ち神奈川県を中心に造園事業を展開し、神奈川県造園業協会の青年優秀技能者表彰や全国都市緑化よこはまフェアで庭園出店コンテストで銀賞を受賞するなど、造園、庭園管理では一定の評価を得ております。

当社グループは、次の成長戦略の一環として、造園事業および屋外緑化や屋内緑化を事業構築するため、株式会社アートグリーン溝口造園を完全子会社とすることといたしました。

企業結合日

2025年5月23日(株式取得日)

企業結合の法的形式

現金を対価とする株式取得

結合後企業の名称

A Gランドスケープ株式会社

取得した議決権比率

100%

取得企業を決定するに至った主な根拠

当社が現金を対価として株式を取得したことによるものです。

(2) 連結財務諸表に含まれる被取得企業の業績期間

2025年7月1日から2025年9月30日まで

(3) 被取得企業の取得原価及び対価の種類ごとの内訳

取得の対価 現金 20,745千円

取得原価 20,745千円

(4) 主要な取得関連費用の内容及び金額

アドバイザー費用等 300千円

(5) 発生したのれん金額、発生原因

・発生したのれん金額 11,587千円

なお、のれん金額は、当連結会計年度末において取得原価の配分が完了していないため、暫定的に算出された金額であります。

・発生原因 今後の事業展開によって期待される将来の超過収益力であります。

・償却方法及び償却期間 5年間にわたる均等償却

(6) 企業結合日に受け入れた資産及び引き受けた負債の額

流動資産 8,699 千円

固定資産 23,541 千円

資産合計 32,240 千円

流動負債 3,301 千円

固定負債 19,781 千円

負債合計 23,082 千円

(7) 企業結合が連結会計年度の開始の日に完了したと仮定した場合の、当連結会計年度の連結損益計算書に及ぼす影響の概算額及びその算定方法

売上高 47,139千円

親会社株主に帰属する当期純損失 5,485千円

(概算額の算定方法)

企業結合が連結会計年度開始の日に完了したと仮定して算定された売上高及び損益情報と取得企業の連結損益計算書における売上高及び損益情報との差額を影響の概算額としております。

また、上記影響の概算額は、2024年10月1日から2025年6月30日までののれんの償却影響額を考慮しておりません。

なお、当該注記は監査証明を受けておりません。

(8) 取得原価の配分

当連結会計年度末において、企業結合日における識別可能な資産及び負債の特定並びに時価の算定が未了であり、取得原価の配分が完了していないため、その時点で入手可能な合理的情報に基づき暫定的な会計処理を行っております。

(資産除去債務関係)

当社グループは本社等の不動産賃貸借契約に基づき、退去時における原状回復に係る債務を資産除去債務として認識しております。

なお、当該資産除去債務に関しては、資産除去債務の負債計上に代えて、不動産賃貸借契約における敷金の回収が最終的に見込めないと認められる金額を合理的に見積り、そのうち当連結会計年度の負担に属する金額を費用に計上

する方法によっております。

(収益認識関係)

1. 顧客との契約から生じる収益を分解した情報

当社グループは報告セグメントが単一セグメントであり、主要な事業の種類別に分解した収益は以下のとおりであります。

(単位：千円)

	前連結会計年度 (自 2023年11月1日 至 2024年10月31日)	当連結会計年度 (自 2024年11月1日 至 2025年10月31日)
フラワービジネス支援事業	1,673,672	1,702,762
ナーセリー支援事業	572,395	553,466
フューネラル事業	270,731	257,731
顧客との契約から生じる収益	2,516,799	2,513,960
外部顧客への売上高	2,516,799	2,513,960

2. 収益を理解するための基礎となる情報

「注記事項(連結財務諸表作成のための基本となる重要な事項)4. 会計方針に関する事項(4) 重要な収益及び費用の計上基準」に記載のとおりであります。

3. 当該連結会計年度及び翌連結会計年度以降の収益の金額を理解するための情報

重要性が乏しいため、記載を省略しております。

(セグメント情報等)

【セグメント情報】

当社グループの事業セグメントは単一セグメントであるため、記載を省略しています。

【関連情報】

前連結会計年度(自 2023年11月 1 日 至 2024年10月31日)

1．製品及びサービスごとの情報

単一の製品・サービスの区分の外部顧客への売上高が連結損益計算書の売上高の90%を超えるため、記載を省略しています。

2．地域ごとの情報

(1) 売上高

本邦の外部顧客への売上高が連結損益計算書の売上高の90%を超えるため、記載を省略しています。

(2) 有形固定資産

本邦以外に所在している有形固定資産がないため、該当事項はありません。

3．主要な顧客ごとの情報

顧客の名称又は氏名	売上高（千円）
株式会社日比谷花壇	252,288

当連結会計年度(自 2024年11月 1 日 至 2025年10月31日)

1．製品及びサービスごとの情報

単一の製品・サービスの区分の外部顧客への売上高が連結損益計算書の売上高の90%を超えるため、記載を省略しています。

2．地域ごとの情報

(1) 売上高

本邦の外部顧客への売上高が連結損益計算書の売上高の90%を超えるため、記載を省略しています。

(2) 有形固定資産

本邦以外に所在している有形固定資産がないため、該当事項はありません。

3．主要な顧客ごとの情報

顧客の名称又は氏名	売上高（千円）
株式会社日比谷花壇	254,282

【報告セグメントごとの固定資産の減損損失に関する情報】

該当事項はありません。

【報告セグメントごとののれんの償却額及び未償却残高に関する情報】

当社グループの事業セグメントは単一セグメントであるため、記載を省略しております。

【報告セグメントごとの負ののれんの発生益に関する情報】

該当事項はありません。

【関連当事者情報】

関連当事者との取引に重要性が乏しいため、記載を省略しております。

(1 株当たり情報)

	前連結会計年度 (自 2023年11月 1 日 至 2024年10月31日)	当連結会計年度 (自 2024年11月 1 日 至 2025年10月31日)
1 株当たり純資産額	445.38円	448.90円
1 株当たり当期純利益	12.01円	2.90円

(注) 1 . 潜在株式調整後 1 株当たり当期純利益については、潜在株式が存在しないため記載しておりません。

2 . 1 株当たり当期純利益の算定上の基礎は、以下のとおりであります。

	前連結会計年度 (自 2023年11月 1 日 至 2024年10月31日)	当連結会計年度 (自 2024年11月 1 日 至 2025年10月31日)
1 株当たり当期純利益		
親会社株主に帰属する当期純利益(千円)	14,072	3,394
普通株主に帰属しない金額(千円)	-	-
普通株式に係る親会社株主に帰属する当期純利益 (千円)	14,072	3,394
普通株式の期中平均株式数(株)	1,171,358	1,171,342

【連結附属明細表】

【社債明細表】

該当事項はありません。

【借入金等明細表】

区分	当期首残高 (千円)	当期末残高 (千円)	平均利率 (%)	返済期限
1年以内に返済予定の長期借入金	227,093	224,395	1.15	
1年以内に返済予定のリース債務	768	-	-	
長期借入金(1年以内に返済予定のものを除く)	345,029	422,131	1.15	2026年11月～ 2033年3月
合計	572,890	646,526		

(注) 1. 「平均利率」については、借入金等の期末残高に対する加重平均利率を記載しております。

2. 長期借入金(1年以内に返済予定のものを除く)の連結決算日後5年内における1年ごとの返済予定額の総額

区分	1年超2年以内 (千円)	2年超3年以内 (千円)	3年超4年以内 (千円)	4年超5年以内 (千円)
長期借入金	215,245	106,974	61,594	35,318

【資産除去債務明細表】

当連結会計年度期首及び当連結会計年度末における資産除去債務の金額が当連結会計年度期首及び当連結会計年度末における負債及び純資産の合計額の100分の1以下であるため、記載を省略しております。

(2) 【その他】

当連結会計年度における半期情報等

	第1四半期	中間連結会計期間	第3四半期	当連結会計年度
売上高 (千円)	587,022	1,282,019	1,927,739	2,513,960
税金等調整前 中間(四半期)(当期)純利益又は 税金等調整前四半期純損失 (千円)	10,997	4,288	36,628	12,416
親会社株主に帰属する四半期 (当期)純利益又は 親会社株主に帰属する中間(四 半期)純損失(千円)	8,007	37	21,064	3,394
1株当たり四半期(当期)純利益 又は1株当たり中間(四半期)純 損失(円)	6.84	0.03	17.98	2.90

	第1四半期	中間連結会計期間	第3四半期	第4四半期
1株当たり四半期純利益又は 1株当たり四半期純損失 (円)	6.84	6.80	18.01	15.09

(注) 第1四半期及び第3四半期に係る四半期報告書は提出していませんが、第1四半期及び第3四半期に係る各数値については金融商品取引所の定める規則により作成した四半期情報を記載しており、期中レビューを受けておりません。

2 【財務諸表等】

(1) 【財務諸表】

【貸借対照表】

(単位：千円)

	前事業年度 (2024年10月31日)	当事業年度 (2025年10月31日)
資産の部		
流動資産		
現金及び預金	661,613	629,598
受取手形	-	165
売掛金	308,625	329,144
商品及び製品	35,794	34,977
仕掛品	110,252	122,125
原材料及び貯蔵品	307	307
前払費用	20,345	26,252
その他	2 5,848	2 14,265
貸倒引当金	5,421	8,499
流動資産合計	1,137,365	1,148,336
固定資産		
有形固定資産		
建物	12,775	14,206
減価償却累計額	5,936	7,632
建物（純額）	6,838	6,573
車両運搬具	1,697	1,697
減価償却累計額	1,697	1,697
車両運搬具（純額）	0	0
工具、器具及び備品	23,784	25,599
減価償却累計額	18,268	20,672
工具、器具及び備品（純額）	5,516	4,927
土地	2,590	2,590
リース資産	6,808	6,808
減価償却累計額	6,112	6,808
リース資産（純額）	695	-
有形固定資産合計	15,641	14,092
無形固定資産		
ソフトウェア	19,260	38,871
その他	15,058	4,098
無形固定資産合計	34,319	42,970
投資その他の資産		
投資有価証券	15,264	16,502
関係会社株式	-	20,745
関係会社出資金	37,000	37,000
出資金	73	1,023
長期前払費用	4,850	4,064
関係会社長期貸付金		8,800
保険積立金	45,867	44,411
破産更生債権等	23,519	23,519
繰延税金資産	11,826	14,027
その他	42,995	38,404
貸倒引当金	23,519	23,519
投資その他の資産合計	157,877	184,979
固定資産合計	207,837	242,041
資産合計	1,345,203	1,390,378

(単位：千円)

	前事業年度 (2024年10月31日)	当事業年度 (2025年10月31日)
負債の部		
流動負債		
買掛金	109,245	108,517
1年内返済予定の長期借入金	225,428	218,971
リース債務	768	-
契約負債	69	43
未払金	52,315	52,258
未払費用	20,385	19,399
未払法人税等	21,479	5,281
預り金	2,764	2,872
賞与引当金	23,757	22,153
株主優待引当金	4,026	4,115
その他	15,141	9,850
流動負債合計	475,382	443,462
固定負債		
長期借入金	340,579	² 404,680
その他	6,242	14,992
固定負債合計	346,821	419,672
負債合計	822,203	863,135
純資産の部		
株主資本		
資本金	143,012	143,012
資本剰余金		
資本準備金	48,337	48,337
その他資本剰余金	44,787	44,787
資本剰余金合計	93,125	93,125
利益剰余金		
その他利益剰余金		
繰越利益剰余金	285,583	289,122
利益剰余金合計	285,583	289,122
自己株式	465	561
株主資本合計	521,256	524,699
評価・換算差額等		
その他有価証券評価差額金	1,742	2,543
評価・換算差額等合計	1,742	2,543
純資産合計	522,999	527,243
負債純資産合計	1,345,203	1,390,378

【損益計算書】

(単位：千円)

	前事業年度 (自 2023年11月 1 日 至 2024年10月31日)	当事業年度 (自 2024年11月 1 日 至 2025年10月31日)
売上高	2,511,461	2,493,018
売上原価		
商品及び製品期首棚卸高	38,542	35,794
当期商品仕入高	1,104,637	1,117,137
当期製品製造原価	342,074	346,116
合計	1,485,253	1,499,048
商品及び製品期末棚卸高	35,794	34,977
売上原価合計	1,449,459	1,464,071
売上総利益	1,062,002	1,028,947
販売費及び一般管理費	1 1,022,267	1 1,014,313
営業利益	39,735	14,633
営業外収益		
受取利息	349	1,473
受取配当金	93	144
受取保険金	977	-
受取補償金	-	2,117
保険解約益	1,611	-
為替差益	-	47
その他	1,514	978
営業外収益合計	4,546	4,761
営業外費用		
支払利息	4,703	6,387
為替差損	771	-
障害者雇用納付金	1,200	800
その他	173	6
営業外費用合計	6,848	7,194
経常利益	37,432	12,201
特別損失		
固定資産売却損	2 423	-
固定資産除却損	3 491	-
事務所移転費用	1,235	-
関係会社出資金評価損	1,999	-
その他	55	-
特別損失合計	4,205	-
税引前当期純利益	33,226	12,201
法人税、住民税及び事業税	22,558	11,265
法人税等調整額	3,708	2,602
法人税等合計	18,849	8,662
当期純利益	14,377	3,538

【製造原価明細書】

		前事業年度 (自 2023年11月 1 日 至 2024年10月31日)		当事業年度 (自 2024年11月 1 日 至 2025年10月31日)	
区分	注記 番号	金額(千円)	構成比 (%)	金額(千円)	構成比 (%)
材料費	1	155,536	45.6	165,893	46.3
労務費		41,602	12.2	37,180	10.4
経費		143,901	42.2	154,915	43.3
当期総製造費用		341,041	100.0	357,989	100.0
仕掛品期首棚卸高		111,285		110,252	
合計		452,326		468,242	
仕掛品期末棚卸高		110,252		122,125	
当期製品製造原価		342,074		346,116	

原価計算の方法

原価計算方法は、実際総合原価計算を採用しております。

(注) 1 主な内訳は、次のとおりであります。

項目	前事業年度(千円)	当事業年度(千円)
外注加工費	73,846	80,149
水道光熱費	51,514	54,901

【株主資本等変動計算書】

前事業年度(自 2023年11月 1 日 至 2024年10月31日)

(単位：千円)

	株主資本								評価・換算差額等		純資産合計
	資本金	資本剰余金			利益剰余金		自己株式	株主資本合計	その他有価証券 評価差額金	評価・換算 差額等 合計	
		資本準備金	その他 資本剰余金	資本剰余金 合計	その他 利益剰余金 繰越利益剰余金	利益剰余金 合計					
当期首残高	143,012	48,337	44,787	93,125	271,206	271,206	465	506,878	1,396	1,396	508,275
当期変動額											
当期純利益					14,377	14,377		14,377			14,377
株主資本以外の項目 の当期変動額（純額）									346	346	346
当期変動額合計	-	-	-	-	14,377	14,377	-	14,377	346	346	14,724
当期末残高	143,012	48,337	44,787	93,125	285,583	285,583	465	521,256	1,742	1,742	522,999

当事業年度(自 2024年11月 1 日 至 2025年10月31日)

(単位：千円)

	株主資本								評価・換算差額等		純資産合計
	資本金	資本剰余金			利益剰余金		自己株式	株主資本合計	その他有価証券 評価差額金	評価・換算 差額等 合計	
		資本準備金	その他 資本剰余金	資本剰余金 合計	その他 利益剰余金 繰越利益剰余金	利益剰余金 合計					
当期首残高	143,012	48,337	44,787	93,125	285,583	285,583	465	521,256	1,742	1,742	522,999
当期変動額											
当期純利益					3,538	3,538		3,538			3,538
自己株式の取得							95	95			95
株主資本以外の項目 の当期変動額（純額）									801	801	801
当期変動額合計	-	-	-	-	3,538	3,538	95	3,442	801	801	4,244
当期末残高	143,012	48,337	44,787	93,125	289,122	289,122	561	524,699	2,543	2,543	527,243

【注記事項】

(重要な会計方針)

１．有価証券の評価基準及び評価方法

(1) 関係会社株式及び関係会社出資金

移動平均法による原価法を採用しております。

(2) その他有価証券

市場価格のない株式等以外のもの

決算日の市場価格等に基づく時価法(評価差額は、全部純資産直入法で処理し、売却原価は移動平均法により算定)を採用しております。

市場価格のない株式等

移動平均法による原価法を採用しております。

２．棚卸資産の評価基準及び評価方法

(1) 商品及び製品

主として移動平均法による原価法(貸借対照表価額は収益性の低下による簿価切下げの方法により算定)を採用しております。

(2) 仕掛品

主として移動平均法による原価法(貸借対照表価額は収益性の低下による簿価切下げの方法により算定)を採用しております。

(3) 原材料及び貯蔵品

最終仕入原価法(貸借対照表価額は収益性の低下による簿価切下げの方法により算定)を採用しております。

３．固定資産の減価償却の方法

(1) 有形固定資産(リース資産を除く)

定率法(ただし、1998年4月1日以降に取得した建物(附属設備を除く)並びに2016年4月1日以降に取得した建物附属設備については定額法)を採用しております。

なお、主な耐用年数は次のとおりであります。

建物	3～29年
工具、器具及び備品	2～15年
車両運搬具	2～4年

(2) 無形固定資産(リース資産を除く)

定額法を採用しております。

なお、自社利用のソフトウェアについては、社内における利用可能期間(5年)に基づいております。

(3) リース資産

所有権移転外ファイナンス・リース取引に係るリース資産

リース期間を耐用年数とし、残存価額を零とする定額法を採用しております。

4. 引当金の計上基準

(1) 貸倒引当金

売上債権等の債権の貸倒れによる損失に備えるため、一般債権については貸倒実績率により、貸倒懸念債権等特定の債権については個別に回収可能性を検討し、回収不能見込額を計上しております。

(2) 賞与引当金

従業員に対する賞与の支給に備えるため、支給見込額を計上しております。

(3) 株主優待引当金

株主優待制度に係る費用の発生に伴い、翌事業年度に支出すると見込まれる額を計上しております。

5. 収益及び費用の計上基準

当社の顧客との契約から生じる収益に関する主要な事業における主な履行義務の内容及び当該履行義務を充足する通常の時点（収益を認識する通常の時点）は以下のとおりであります。

フラワービジネス支援事業、ナーセリー支援事業並びにフューネラル事業において、顧客に商品を引き渡すことで履行義務が充足されることから、引渡時点で収益認識を行っております。

当社が代理人として商品の販売に関与している場合には、純額で収益を認識しております。

(重要な会計上の見積り)

(繰延税金資産の回収の可能性)

(1) 財務諸表に計上した金額

(千円)

	前事業年度	当事業年度
繰延税金資産	11,826	14,027

(2) 識別した項目に係る重要な会計上の見積りの内容に関する事項

繰延税金資産は、「繰延税金資産の回収可能性に関する適用指針」（企業会計基準適用指針第26号 2018 年2月16日）に定める企業の分類に基づき、当事業年度末における将来減算一時差異に対して、将来の税金負担額を軽減することができる範囲内で計上しております。計上に当たっては、事業計画に基づく将来の課税所得の見積りを行っております。

将来の課税所得の見積りは、売上高が重要な仮定となります。

予想売上金額は、当事業年度の売上金額を基に算出しております。

上記仮定に変更が生じ、課税所得が減少した場合、翌事業年度の財務諸表において繰延税金資産の取崩しが発生する可能性があります。

(会計方針の変更)

(「法人税、住民税及び事業税等に関する会計基準」等の適用)

「法人税、住民税及び事業税等に関する会計基準」（企業会計基準第27号2022年10月28日。以下「2022年改正会計基準」という。）等を当事業年度の期首から適用しております。

法人税等の計上区分に関する改正については、2022年改正会計基準第20 - 3項ただし書きに定める経過的な取扱いに従っております。なお、当該会計方針の変更による財務諸表への影響はありません。

(表示方法の変更)

該当事項はありません。

(追加情報)

該当事項はありません。

(貸借対照表関係)

1. 当社は、運転資金の効率的な調達を行うため取引銀行5行と当座貸越契約を締結しております。これらの契約に基づく事業年度末の借入未実行残高は次のとおりであります。

	前事業年度 (2024年10月31日)	当事業年度 (2025年10月31日)
当座貸越極度額の総額	300,000千円	300,000千円
借入実行残高	- 千円	- 千円
差引額	300,000千円	300,000千円

2. 関係会社に対する金銭債権債務(区分表示したものを除く)

	前事業年度 (2024年10月31日)	当事業年度 (2025年10月31日)
短期金銭債権	641千円	4,700千円

(損益計算書関係)

1 販売費に属する費用のおおよその割合は前事業年度63%、当事業年度56%、一般管理費に属する費用のおおよその割合は前事業年度37%、当事業年度44%であります。

販売費及び一般管理費のうち主要な費目及び金額は次のとおりであります。

	前事業年度 (自 2023年11月1日 至 2024年10月31日)	当事業年度 (自 2024年11月1日 至 2025年10月31日)
給与手当	268,030千円	262,240千円
賞与引当金繰入額	22,104千円	20,767千円
荷造運賃	143,629千円	148,894千円
貸倒引当金繰入額	1,232千円	3,078千円
減価償却費	12,982千円	15,503千円
株主優待引当金繰入額	4,026千円	4,115千円

2 固定資産売却損の内容は次の通りです。

	前事業年度 (自 2023年11月1日 至 2024年10月31日)	当事業年度 (自 2024年11月1日 至 2025年10月31日)
有形固定資産		
建物	423千円	- 千円
計	423千円	- 千円

3 固定資産除却損の内容は次のとおりであります。

	前事業年度 (自 2023年11月1日 至 2024年10月31日)	当事業年度 (自 2024年11月1日 至 2025年10月31日)
有形固定資産		
工具、器具及び備品	491千円	- 千円
計	491千円	- 千円

(有価証券関係)

子会社株式、子会社出資金及び関連会社株式

前事業年度(2024年10月31日)

子会社出資金（貸借対照表計上額は、関係会社出資金37,000千円）は、市場価格のない株式等のため、子会社出資金の時価を記載していません。

当事業年度(2025年10月31日)

子会社株式（貸借対照表計上額は、関係会社株式20,745千円）、子会社出資金（貸借対照表計上額は、関係会社出資金37,000千円）は、市場価格のない株式等のため、子会社株式及び子会社出資金の時価を記載していません。

(税効果会計関係)

1.繰延税金資産及び繰延税金負債の発生の主な原因別の内訳

	前事業年度 (2024年10月31日)	当事業年度 (2025年10月31日)
繰延税金資産		
未払事業税	468千円	- 千円
貸倒引当金	8,864千円	10,054千円
賞与引当金	7,276千円	6,785千円
株主優待引当金	1,233千円	1,260千円
減価償却費超過額	831千円	810千円
投資有価証券評価損	1,142千円	1,175千円
資産除去債務	3,345千円	4,041千円
長期未払金	- 千円	5,916千円
その他	5,679千円	2,146千円
繰延税金資産小計	28,841千円	32,191千円
評価性引当額	13,091千円	14,145千円
繰延税金資産計	15,749千円	18,046千円
繰延税金負債		
その他有価証券評価差額金	769千円	1,170千円
その他	3,154千円	2,848千円
繰延税金負債計	3,923千円	4,019千円
繰延税金資産の純額	11,826千円	14,027千円

2. 法定実効税率と税効果会計適用後の法人税等の負担率との間に重要な差異があるときの、当該差異の原因となった
主要な項目別の内訳

	前事業年度 (2024年10月31日)	当事業年度 (2025年10月31日)
法定実効税率	30.63 %	30.63 %
(調整)		
交際費等永久に損金に算入されない項目	3.99 %	13.39 %
評価性引当額の増減額	3.05 %	8.63 %
住民税均等割等	13.72 %	36.83 %
留保金課税	4.07 %	- %
収用による特別控除	- %	8.91 %
税率変更による影響	- %	4.87 %
その他	1.27 %	4.71 %
税効果会計適用後の法人税等の負担率	56.73 %	71.00 %

3. 法人税等の税率の変更による繰延税金資産及び繰延税金負債の金額の修正

「所得税法等の一部を改正する法律」(令和7年法律第13号)が2025年3月31日に公布され、2026年4月1日以後に開始する事業年度より、「防衛特別法人税」の課税が行われることになりました。これに伴い、2026年11月1日に開始する事業年度以降に解消が見込まれる一時差異に係る繰延税金資産及び繰延税金負債については法定実効税率を30.63%から31.52%に変更して計算しております。

なお、この税率変更による影響は軽微であります。

(企業結合等関係)

(取得による企業結合)

連結財務諸表「注記事項(企業結合等関係)」に同一の内容を記載しているため、注記を省略しております。

(収益認識関係)

顧客との契約から生じる収益を理解するための基礎となる情報は、連結財務諸表 注記事項「(連結財務諸表作成のための基本となる重要な事項)4.会計方針に関する事項(4)重要な収益及び費用の計上基準」に同一の内容を記載しているため、注記を省略しております。

【附属明細表】

【有形固定資産等明細表】

資産の種類	当期首残高 (千円)	当期増加額 (千円)	当期減少額 (千円)	当期末残高 (千円)	当期末減価 償却累計額 又は償却累 計額(千円)	当期償却額 (千円)	差引当期末 残高(千円)
有形固定資産							
建物	12,775	1,431	-	14,206	7,632	1,695	6,573
車両運搬具	1,697	-	-	1,697	1,697	-	0
工具、器具及び備品	23,784	1,815	-	25,599	20,672	2,403	4,927
土地	2,590	-	-	2,590	-	-	2,590
リース資産	6,808	-	-	6,808	6,808	695	-
有形固定資産計	47,656	3,246	-	50,902	36,810	4,795	14,092
無形固定資産							
ソフトウェア	83,470	30,714	-	114,184	75,312	11,103	38,871
その他	18,404	21,579	30,714	9,269	5,171	1,825	4,098
無形固定資産計	101,874	52,293	30,714	123,453	80,438	12,928	42,970

(注) 当期増加額のうち主なものは、次のとおりであります。

建物 農園内部造作 1,431千円

工具、器具及び備品 金型888千円

ソフトウェア 購買管理システム30,409千円

当期減少額のうち主なものは、次のとおりであります。

無形固定資産その他 ソフトウェアへの振替

【引当金明細表】

区分	当期首残高 (千円)	当期増加額 (千円)	当期減少額 (目的使用) (千円)	当期減少額 (その他) (千円)	当期末残高 (千円)
貸倒引当金	28,941	6,332	-	3,254	32,019
賞与引当金	23,757	22,153	23,757	-	22,153
株主優待引当金	4,026	4,115	4,026	-	4,115

(注) 貸倒引当金の「当期減少額(その他)」は、主として洗替による取崩額であります。

(2) 【主な資産及び負債の内容】

連結財務諸表を作成しているため、記載を省略しております。

(3) 【その他】

該当事項はありません。

第 6 【提出会社の株式事務の概要】

事業年度	11月 1 日から翌年10月31日まで
定時株主総会	毎年 1 月
基準日	10月31日
剰余金の配当の基準日	4 月30日、10月31日
1 単元の株式数	100株
単元未満株式の買取り	
取扱場所	東京都千代田区丸の内一丁目 4 番 5 号 三菱UFJ信託銀行株式会社 証券代行部
株主名簿管理人	東京都千代田区丸の内一丁目 4 番 5 号 三菱UFJ信託銀行株式会社
取次所	
買取手数料	無料
公告掲載方法	当社の公告方法は、電子公告により行ないます。ただし、電子公告を行うことのできない事故その他やむを得ない事由が生じたときは、日本経済新聞に掲載する方法により行ないます。 なお、電子公告は当社ホームページに掲載し、そのアドレスは次のとおりであります。 http://www.artgreen.co.jp/
株主に対する特典	毎年10月31日現在の株主名簿に記載または記録された、当社株式100株（1 単元）以上保有の株主様を対象に、ミディ胡蝶蘭 1 鉢を贈呈いたします。

（注） 当社の株主は、その有する単元未満株式について、次に掲げる権利以外の権利を行使できない旨定款に定めております。

- (1)会社法第189条第 2 項各号に掲げる権利
- (2)取得請求権付株式の取得を請求する権利
- (3)募集株式又は募集新株予約権の割当てを受ける権利

第 7 【提出会社の参考情報】

1 【提出会社の親会社等の情報】

当社には、親会社等はありません。

2 【その他の参考情報】

当事業年度の開始日から有価証券報告書提出日までの間に、次の書類を提出しております。

(1) 有価証券報告書及びその添付書類並びに確認書

事業年度 第33期(自 2023年11月 1 日 至 2024年10月31日)2025年 1 月29日関東財務局長に提出。

(2) 内部統制報告書及びその添付書類

2025年 1 月29日関東財務局長に提出。

(3) 半期報告書及び確認書

第34期中(自 2024年11月 1 日 至 2025年 4 月30日)2025年 6 月13日関東財務局長に提出。

(4) 臨時報告書

企業内容等の開示に関する内閣府令第19条第 2 項第 9 号の 2 (株主総会における議決権行使の結果) の規定に基づ
く臨時報告書

2025年 1 月30日関東財務局長に提出。

第二部 【提出会社の保証会社等の情報】

該当事項はありません。

独立監査人の監査報告書及び内部統制監査報告書

2026年 1 月29日

アートグリーン株式会社
取締役会 御中

丸の内監査法人
東京都千代田区

指定社員 業務執行社員	公認会計士	須 永 真 樹
----------------	-------	---------

指定社員 業務執行社員	公認会計士	金 光 良 昭
----------------	-------	---------

< 連結財務諸表監査 >

監査意見

当監査法人は、金融商品取引法第193条の2第1項の規定に基づく監査証明を行うため、「経理の状況」に掲げられているアートグリーン株式会社の2024年11月 1 日から2025年10月31日までの連結会計年度の連結財務諸表、すなわち、連結貸借対照表、連結損益計算書、連結包括利益計算書、連結株主資本等変動計算書、連結キャッシュ・フロー計算書、連結財務諸表作成のための基本となる重要な事項、その他の注記及び連結附属明細表について監査を行った。

当監査法人は、上記の連結財務諸表が、我が国において一般に公正妥当と認められる企業会計の基準に準拠して、アートグリーン株式会社及び連結子会社の2025年10月31日現在の財政状態並びに同日をもって終了する連結会計年度の経営成績及びキャッシュ・フローの状況を、全ての重要な点において適正に表示しているものと認める。

監査意見の根拠

当監査法人は、我が国において一般に公正妥当と認められる監査の基準に準拠して監査を行った。監査の基準における当監査法人の責任は、「連結財務諸表監査における監査人の責任」に記載されている。当監査法人は、我が国における職業倫理に関する規定に従って、会社及び連結子会社から独立しており、また、監査人としてのその他の倫理上の責任を果たしている。当監査法人は、意見表明の基礎となる十分かつ適切な監査証拠を入手したと判断している。

監査上の主要な検討事項

監査上の主要な検討事項とは、当連結会計年度の連結財務諸表の監査において、監査人が職業的専門家として特に重要であると判断した事項である。監査上の主要な検討事項は、連結財務諸表全体に対する監査の実施過程及び監査意見の形成において対応した事項であり、当監査法人は、当該事項に対して個別に意見を表明するものではない。

アートグリーン株式会社の繰延税金資産の回収可能性	
監査上の主要な検討事項の内容及び決定理由	監査上の対応
<p>アートグリーン株式会社の当連結会計年度末の連結貸借対照表において、繰延税金資産14,027千円が計上されている。注記事項（税効果会計関係）に記載されているとおり、当該繰延税金資産の繰延税金負債との相殺前の金額は18,046千円であり、将来減算一時差異及び税務上の繰越欠損金に係る繰延税金資産の総額38,731千円から評価性引当額20,684千円を控除している。</p> <p>繰延税金資産の回収可能性は、「繰延税金資産の回収可能性に関する適用指針（企業会計基準適用指針第26号）」で示されている企業の分類の妥当性、将来の課税所得の見積り及び将来減算一時差異の解消見込年度のスケジュール等に基づいて判断される。</p> <p>将来の課税所得の見積りは、経営者が作成した事業計画を基礎としている。事業計画に含まれる重要な仮定である売上高は法人の贈答需要などの外部要因の影響を受けるため不確実性があり、過去の実績及び経営環境を踏まえた経営者による判断が重要な影響を及ぼすことから、当監査法人は繰延税金資産の回収可能性を監査上の主要な検討事項に該当するものと判断した。</p>	<p>当監査法人は、アートグリーン株式会社及びその連結子会社の繰延税金資産の回収可能性を検討するに当たり、主として以下の監査手続を実施した。</p> <ul style="list-style-type: none"> ・「繰延税金資産の回収可能性に関する適用指針（企業会計基準適用指針第26号）」に基づく企業の分類の妥当性について検討した。 ・将来の課税所得の見積りについて、経営者によって承認された事業計画との整合性を確認し、申告調整項目について、過年度及び当連結会計年度の課税所得計算における申告調整項目との整合性を確認した。 ・経営者による事業計画策定の見積りプロセスの有効性を評価するため、過年度の事業計画と実績を比較した。 ・事業計画に含まれる重要な仮定である売上高について、過去実績の趨勢、最近の事業環境及び利用可能な外部情報と比較し、不確実性を考慮して事業計画の合理性を検討した。また、関連資料の閲覧や経営者への質問により把握された経営戦略や営業施策との整合性を確かめた。 ・将来減算一時差異及び将来加算一時差異の解消見込年度のスケジュールの妥当性について検討した。

その他の記載内容

その他の記載内容は、有価証券報告書に含まれる情報のうち、連結財務諸表及び財務諸表並びにこれらの監査報告書以外の情報である。経営者の責任は、その他の記載内容を作成し開示することにある。また、監査役及び監査役会の責任は、その他の記載内容の報告プロセスの整備及び運用における取締役の職務の執行を監視することにある。

当監査法人の連結財務諸表に対する監査意見の対象にはその他の記載内容は含まれておらず、当監査法人はその他の記載内容に対して意見を表明するものではない。

連結財務諸表監査における当監査法人の責任は、その他の記載内容を通読し、通読の過程において、その他の記載内容と連結財務諸表又は当監査法人が監査の過程で得た知識との間に重要な相違があるかどうか検討すること、また、そのような重要な相違以外にその他の記載内容に重要な誤りの兆候があるかどうか注意を払うことにある。

当監査法人は、実施した作業に基づき、その他の記載内容に重要な誤りがあると判断した場合には、その事実を報告することが求められている。

その他の記載内容に関して、当監査法人が報告すべき事項はない。

連結財務諸表に対する経営者並びに監査役及び監査役会の責任

経営者の責任は、我が国において一般に公正妥当と認められる企業会計の基準に準拠して連結財務諸表を作成し適正に表示することにある。これには、不正又は誤謬による重要な虚偽表示のない連結財務諸表を作成し適正に表示するために経営者が必要と判断した内部統制を整備及び運用することが含まれる。

連結財務諸表を作成するに当たり、経営者は、継続企業の前提に基づき連結財務諸表を作成することが適切であるかどうかを評価し、我が国において一般に公正妥当と認められる企業会計の基準に基づいて継続企業に関する事項を開示する必要がある場合には当該事項を開示する責任がある。

監査役及び監査役会の責任は、財務報告プロセスの整備及び運用における取締役の職務の執行を監視することにある。

連結財務諸表監査における監査人の責任

監査人の責任は、監査人が実施した監査に基づいて、全体としての連結財務諸表に不正又は誤謬による重要な虚偽表示がないかどうかについて合理的な保証を得て、監査報告書において独立の立場から連結財務諸表に対する意見を表明することにある。虚偽表示は、不正又は誤謬により発生する可能性があり、個別に又は集計すると、連結財務諸表の利用者の意思決定に影響を与えると合理的に見込まれる場合に、重要性があると判断される。

監査人は、我が国において一般に公正妥当と認められる監査の基準に従って、監査の過程を通じて、職業的専門家としての判断を行い、職業的懐疑心を保持して以下を実施する。

- ・不正又は誤謬による重要な虚偽表示リスクを識別し、評価する。また、重要な虚偽表示リスクに対応した監査手続を立案し、実施する。監査手続の選択及び適用は監査人の判断による。さらに、意見表明の基礎となる十分かつ適切な監査証拠を入手する。

- ・ 連結財務諸表監査の目的は、内部統制の有効性について意見表明するためのものではないが、監査人は、リスク評価の実施に際して、状況に応じた適切な監査手続を立案するために、監査に関連する内部統制を検討する。
- ・ 経営者が採用した会計方針及びその適用方法の適切性、並びに経営者によって行われた会計上の見積りの合理性及び関連する注記事項の妥当性を評価する。
- ・ 経営者が継続企業を前提として連結財務諸表を作成することが適切であるかどうか、また、入手した監査証拠に基づき、継続企業の前提に重要な疑義を生じさせるような事象又は状況に関して重要な不確実性が認められるかどうか結論付ける。継続企業の前提に関する重要な不確実性が認められる場合は、監査報告書において連結財務諸表の注記事項に注意を喚起すること、又は重要な不確実性に関する連結財務諸表の注記事項が適切でない場合は、連結財務諸表に対して除外事項付意見を表明することが求められている。監査人の結論は、監査報告書日までに入手した監査証拠に基づいているが、将来の事象や状況により、企業は継続企業として存続できなくなる可能性がある。
- ・ 連結財務諸表の表示及び注記事項が、我が国において一般に公正妥当と認められる企業会計の基準に準拠しているかどうかとともに、関連する注記事項を含めた連結財務諸表の表示、構成及び内容、並びに連結財務諸表が基礎となる取引や会計事象を適正に表示しているかどうかを評価する。
- ・ 連結財務諸表に対する意見表明の基礎となる、会社及び連結子会社の財務情報に関する十分かつ適切な監査証拠を入手するために、連結財務諸表の監査を計画し実施する。監査人は、連結財務諸表の監査に関する指揮、監督及び査閲に関して責任がある。監査人は、単独で監査意見に対して責任を負う。

監査人は、監査役及び監査役会に対して、計画した監査の範囲とその実施時期、監査の実施過程で識別した内部統制の重要な不備を含む監査上の重要な発見事項、及び監査の基準で求められているその他の事項について報告を行う。

監査人は、監査役及び監査役会に対して、独立性についての我が国における職業倫理に関する規定を遵守したこと、並びに監査人の独立性に影響を与えると合理的に考えられる事項、及び阻害要因を除去するための対応策を講じている場合又は阻害要因を許容可能な水準にまで軽減するためのセーフガードを適用している場合はその内容について報告を行う。

監査人は、監査役及び監査役会と協議した事項のうち、当連結会計年度の連結財務諸表の監査で特に重要であると判断した事項を監査上の主要な検討事項と決定し、監査報告書において記載する。ただし、法令等により当該事項の公表が禁止されている場合や、極めて限定的ではあるが、監査報告書において報告することにより生じる不利益が公共の利益を上回ると合理的に見込まれるため、監査人が報告すべきでないと判断した場合は、当該事項を記載しない。

< 内部統制監査 >

監査意見

当監査法人は、金融商品取引法第193条の2第2項の規定に基づく監査証明を行うため、アートグリーン株式会社の2025年10月31日現在の内部統制報告書について監査を行った。

当監査法人は、アートグリーン株式会社が2025年10月31日現在の財務報告に係る内部統制は有効であると表示した上記の内部統制報告書が、我が国において一般に公正妥当と認められる財務報告に係る内部統制の評価の基準に準拠して、財務報告に係る内部統制の評価結果について、全ての重要な点において適正に表示しているものと認める。

監査意見の根拠

当監査法人は、我が国において一般に公正妥当と認められる財務報告に係る内部統制の監査の基準に準拠して内部統制監査を行った。財務報告に係る内部統制の監査の基準における当監査法人の責任は、「内部統制監査における監査人の責任」に記載されている。当監査法人は、我が国における職業倫理に関する規定に従って、会社及び連結子会社から独立しており、また、監査人としてのその他の倫理上の責任を果たしている。当監査法人は、意見表明の基礎となる十分かつ適切な監査証拠を入手したと判断している。

内部統制報告書に対する経営者並びに監査役及び監査役会の責任

経営者の責任は、財務報告に係る内部統制を整備及び運用し、我が国において一般に公正妥当と認められる財務報告に係る内部統制の評価の基準に準拠して内部統制報告書を作成し適正に表示することにある。

監査役及び監査役会の責任は、財務報告に係る内部統制の整備及び運用状況を監視、検証することにある。

なお、財務報告に係る内部統制により財務報告の虚偽の記載を完全には防止又は発見することができない可能性がある。

内部統制監査における監査人の責任

監査人の責任は、監査人が実施した内部統制監査に基づいて、内部統制報告書に重要な虚偽表示がないかどうかについて合理的な保証を得て、内部統制監査報告書において独立の立場から内部統制報告書に対する意見を表明することにある。

監査人は、我が国において一般に公正妥当と認められる財務報告に係る内部統制の監査の基準に従って、監査の過程を通じて、職業的専門家としての判断を行い、職業的懐疑心を保持して以下を実施する。

- ・ 内部統制報告書における財務報告に係る内部統制の評価結果について監査証拠を入手するための監査手続を実施する。内部統制監査の監査手続は、監査人の判断により、財務報告の信頼性に及ぼす影響の重要性に基づいて選択及び適用される。
- ・ 財務報告に係る内部統制の評価範囲、評価手続及び評価結果について経営者が行った記載を含め、全体としての内部統制報告書の表示を検討する。
- ・ 内部統制報告書における財務報告に係る内部統制の評価結果に関する十分かつ適切な監査証拠を入手するために、内部統制の監査を計画し実施する。監査人は、内部統制報告書の監査に関する指揮、監督及び査閲に関して責任がある。監査人は、単独で監査意見に対して責任を負う。

監査人は、監査役及び監査役会に対して、計画した内部統制監査の範囲とその実施時期、内部統制監査の実施結果、識別した内部統制の開示すべき重要な不備、その是正結果、及び内部統制の監査の基準で求められているその他の事項について報告を行う。

監査人は、監査役及び監査役会に対して、独立性についての我が国における職業倫理に関する規定を遵守したこと、並びに監査人の独立性に影響を与えると合理的に考えられる事項、及び阻害要因を除去するための対応策を講じている場合又は阻害要因を許容可能な水準にまで軽減するためのセーフガードを適用している場合はその内容について報告を行う。

< 報酬関連情報 >

当監査法人及び当監査法人と同一のネットワークに属する者に対する、会社及び子会社の監査証明業務に基づく報酬及び非監査業務に基づく報酬の額は、「提出会社の状況」に含まれるコーポレート・ガバナンスの状況等(3)【監査の状況】に記載されている。

利害関係

会社及び連結子会社と当監査法人又は業務執行社員との間には、公認会計士法の規定により記載すべき利害関係はない。

以上

-
- (注) １．上記は監査報告書の原本に記載された事項を電子化したものであり、その原本は当社(有価証券報告書提出会社)が別途保管しております。
- ２．XBRLデータは監査の対象には含まれていません。

独立監査人の監査報告書

2026年 1 月29日

アートグリーン株式会社
取締役会 御中

丸の内監査法人
東京都千代田区

指定社員
業務執行社員

公認会計士

須 永 真 樹

指定社員
業務執行社員

公認会計士

金 光 良 昭

< 財務諸表監査 >

監査意見

当監査法人は、金融商品取引法第193条の2第 1 項の規定に基づく監査証明を行うため、「経理の状況」に掲げられているアートグリーン株式会社の2024年11月 1 日から2025年10月31日までの第34期事業年度の財務諸表、すなわち、貸借対照表、損益計算書、株主資本等変動計算書、重要な会計方針、その他の注記及び附属明細表について監査を行った。

当監査法人は、上記の財務諸表が、我が国において一般に公正妥当と認められる企業会計の基準に準拠して、アートグリーン株式会社の2025年10月31日現在の財政状態及び同日をもって終了する事業年度の経営成績を、全ての重要な点において適正に表示しているものと認める。

監査意見の根拠

当監査法人は、我が国において一般に公正妥当と認められる監査の基準に準拠して監査を行った。監査の基準における当監査法人の責任は、「財務諸表監査における監査人の責任」に記載されている。当監査法人は、我が国における職業倫理に関する規定に従って、会社から独立しており、また、監査人としてのその他の倫理上の責任を果たしている。当監査法人は、意見表明の基礎となる十分かつ適切な監査証拠を入手したと判断している。

監査上の主要な検討事項

監査上の主要な検討事項とは、当事業年度の財務諸表の監査において、監査人が職業的専門家として特に重要であると判断した事項である。監査上の主要な検討事項は、財務諸表全体に対する監査の実施過程及び監査意見の形成において対応した事項であり、当監査法人は、当該事項に対して個別に意見を表明するものではない。

アートグリーン株式会社の繰延税金資産の回収可能性	
監査上の主要な検討事項の内容及び決定理由	監査上の対応
<p>アートグリーン株式会社の当事業年度末の貸借対照表において、繰延税金資産14,027千円が計上されている。注記事項（税効果会計関係）に記載されているとおり、当該繰延税金資産の繰延税金負債との相殺前の金額は18,046千円であり、将来減算一時差異に係る繰延税金資産の総額32,191千円から評価性引当額14,145千円を控除している。</p> <p>繰延税金資産の回収可能性は、「繰延税金資産の回収可能性に関する適用指針（企業会計基準適用指針第26号）」で示されている企業の分類の妥当性、将来の課税所得の見積り及び将来減算一時差異の解消見込年度のスケジュール等に基づいて判断される。</p> <p>将来の課税所得の見積りは、経営者が作成した事業計画を基礎としている。事業計画に含まれる重要な仮定である売上高は法人の贈答需要などの外部要因の影響を受けるため不確実性があり、過去の実績及び経営環境を踏まえた経営者による判断が重要な影響を及ぼすことから、当監査法人は繰延税金資産の回収可能性を監査上の主要な検討事項に該当するものと判断した。</p>	<p>当監査法人は、アートグリーン株式会社の繰延税金資産の回収可能性を検討するに当たり、主として以下の監査手続を実施した。</p> <ul style="list-style-type: none"> ・「繰延税金資産の回収可能性に関する適用指針（企業会計基準適用指針第26号）」に基づく企業の分類の妥当性について検討した。 ・将来の課税所得の見積りについて、経営者によって承認された事業計画との整合性を確認し、申告調整項目について、過年度及び当事業年度の課税所得計算における申告調整項目との整合性を確認した。 ・経営者による事業計画策定の見積りプロセスの有効性を評価するため、過年度の事業計画と実績を比較した。 ・事業計画に含まれる重要な仮定である売上高について、過去実績の趨勢、最近の事業環境及び利用可能な外部情報と比較し、不確実性を考慮して事業計画の合理性を検討した。また、関連資料の閲覧や経営者への質問により把握された経営戦略や営業施策との整合性を確かめた。 ・将来減算一時差異及び将来加算一時差異の解消見込年度のスケジュールの妥当性について検討した。

その他の記載内容

その他の記載内容は、有価証券報告書に含まれる情報のうち、連結財務諸表及び財務諸表並びにこれらの監査報告書以外の情報である。経営者の責任は、その他の記載内容を作成し開示することにある。また、監査役及び監査役会の責任は、その他の記載内容の報告プロセスの整備及び運用における取締役の職務の執行を監視することにある。

当監査法人の財務諸表に対する監査意見の対象にはその他の記載内容は含まれておらず、当監査法人はその他の記載内容に対して意見を表明するものではない。

財務諸表監査における当監査法人の責任は、その他の記載内容を通読し、通読の過程において、その他の記載内容と財務諸表又は当監査法人が監査の過程で得た知識との間に重要な相違があるかどうかを検討すること、また、そのような重要な相違以外にその他の記載内容に重要な誤りの兆候があるかどうかを注意を払うことにある。

当監査法人は、実施した作業に基づき、その他の記載内容に重要な誤りがあると判断した場合には、その事実を報告することが求められている。

その他の記載内容に関して、当監査法人が報告すべき事項はない。

財務諸表に対する経営者並びに監査役及び監査役会の責任

経営者の責任は、我が国において一般に公正妥当と認められる企業会計の基準に準拠して財務諸表を作成し適正に表示することにある。これには、不正又は誤謬による重要な虚偽表示のない財務諸表を作成し適正に表示するために経営者が必要と判断した内部統制を整備及び運用することが含まれる。

財務諸表を作成するに当たり、経営者は、継続企業の前提に基づき財務諸表を作成することが適切であるかどうかを評価し、我が国において一般に公正妥当と認められる企業会計の基準に基づいて継続企業に関する事項を開示する必要がある場合には当該事項を開示する責任がある。

監査役及び監査役会の責任は、財務報告プロセスの整備及び運用における取締役の職務の執行を監視することにある。

財務諸表監査における監査人の責任

監査人の責任は、監査人が実施した監査に基づいて、全体としての財務諸表に不正又は誤謬による重要な虚偽表示がないかどうかについて合理的な保証を得て、監査報告書において独立の立場から財務諸表に対する意見を表明することにある。虚偽表示は、不正又は誤謬により発生する可能性があり、個別に又は集計すると、財務諸表の利用者の意思決定に影響を与えると合理的に見込まれる場合に、重要性があると判断される。

監査人は、我が国において一般に公正妥当と認められる監査の基準に従って、監査の過程を通じて、職業的専門家としての判断を行い、職業的懐疑心を保持して以下を実施する。

- ・不正又は誤謬による重要な虚偽表示リスクを識別し、評価する。また、重要な虚偽表示リスクに対応した監査手

続を立案し、実施する。監査手続の選択及び適用は監査人の判断による。さらに、意見表明の基礎となる十分かつ適切な監査証拠を入手する。

- ・ 財務諸表監査の目的は、内部統制の有効性について意見表明するためのものではないが、監査人は、リスク評価の実施に際して、状況に応じた適切な監査手続を立案するために、監査に関連する内部統制を検討する。
- ・ 経営者が採用した会計方針及びその適用方法の適切性、並びに経営者によって行われた会計上の見積りの合理性及び関連する注記事項の妥当性を評価する。
- ・ 経営者が継続企業を前提として財務諸表を作成することが適切であるかどうか、また、入手した監査証拠に基づき、継続企業の前提に重要な疑義を生じさせるような事象又は状況に関して重要な不確実性が認められるかどうか結論付ける。継続企業の前提に関する重要な不確実性が認められる場合は、監査報告書において財務諸表の注記事項に注意を喚起すること、又は重要な不確実性に関する財務諸表の注記事項が適切でない場合は、財務諸表に対して除外事項付意見を表明することが求められている。監査人の結論は、監査報告書日までに入手した監査証拠に基づいているが、将来の事象や状況により、企業は継続企業として存続できなくなる可能性がある。
- ・ 財務諸表の表示及び注記事項が、我が国において一般に公正妥当と認められる企業会計の基準に準拠しているかどうかとともに、関連する注記事項を含めた財務諸表の表示、構成及び内容、並びに財務諸表が基礎となる取引や会計事象を適正に表示しているかどうかを評価する。

監査人は、監査役及び監査役会に対して、計画した監査の範囲とその実施時期、監査の実施過程で識別した内部統制の重要な不備を含む監査上の重要な発見事項、及び監査の基準で求められているその他の事項について報告を行う。

監査人は、監査役及び監査役会に対して、独立性についての我が国における職業倫理に関する規定を遵守したこと、並びに監査人の独立性に影響を与えると合理的に考えられる事項、及び阻害要因を除去するための対応策を講じている場合又は阻害要因を許容可能な水準にまで軽減するためのセーフガードを適用している場合はその内容について報告を行う。

監査人は、監査役及び監査役会と協議した事項のうち、当事業年度の財務諸表の監査で特に重要であると判断した事項を監査上の主要な検討事項と決定し、監査報告書において記載する。ただし、法令等により当該事項の公表が禁止されている場合や、極めて限定的ではあるが、監査報告書において報告することにより生じる不利益が公共の利益を上回ると合理的に見込まれるため、監査人が報告すべきでないと判断した場合は、当該事項を記載しない。

< 報酬関連情報 >

報酬関連情報は、連結財務諸表の監査報告書に記載されている。

利害関係

会社と当監査法人又は業務執行社員との間には、公認会計士法の規定により記載すべき利害関係はない。

以上

(注) 1. 上記は監査報告書の原本に記載された事項を電子化したものであり、その原本は当社(有価証券報告書提出会社)が別途保管しております。

2. XBRLデータは監査の対象には含まれていません。