

**【表紙】**

【提出書類】	有価証券報告書
【提出先】	関東財務局長殿
【提出日】	2026年4月8日提出
【計算期間】	第24期(自 2025年7月9日至 2026年1月8日)
【ファンド名】	上場インデックスファンドJ P X日経インデックス400
【発行者名】	アモーヴァ・アセットマネジメント株式会社
【代表者の役職氏名】	代表取締役社長 ステファニー・ドゥルーズ
【本店の所在の場所】	東京都港区赤坂九丁目7番1号
【事務連絡者氏名】	新屋敷 昇
【連絡場所】	東京都港区赤坂九丁目7番1号
【電話番号】	050-5785-6187
【縦覧に供する場所】	株式会社東京証券取引所 東京都中央区日本橋兜町2番1号

## 第一部【ファンド情報】

## 第1【ファンドの状況】

## 1【ファンドの性格】

## (1)【ファンドの目的及び基本的性格】

## ファンドの目的

JPX日経インデックス400に採用されている銘柄の株式に投資を行ない、JPX日経インデックス400の計算方法に従ってポートフォリオを構成し、原則としてそれを維持することにより、基準価額が同指数の動きと高位に連動することをめざします。

※JPX日経インデックス400は、東京証券取引所のプライム市場、スタンダード市場、グロース市場を主たる市場とする普通株式を母集団とし、①適格基準・市場流動性指標によるスクリーニング、②定量的な指標（3年平均ROE、3年累積営業利益、時価総額）によるスコアリング、③定性的な要素（独立した社外取締役の選任、IFRSの採用、決算情報の英文開示）を加えたスコアリングを経て選定した400銘柄からなる株価指数です。算出方法は、基準時を2013年8月30日（終値）に置き、その日の時価総額を10,000として、その後の時価総額を指数化したものです。

$$\text{JPX日経インデックス400} = \frac{\text{算出時の指数用時価総額（円）}}{\text{基準時価総額（円）}} \times 10,000$$

※算出時の指数用時価総額は、各銘柄の指数用株式数に基づく時価総額の合計です。

## 「JPX日経インデックス400」の著作権などについて

- ・「JPX日経インデックス400」は、株式会社JPX総研（以下「JPX総研」という。）および株式会社日本経済新聞社（以下「日経」という。）によって独自に開発された手法によって、算出される著作物であり、JPX総研および日経は、「JPX日経インデックス400」自体および「JPX日経インデックス400」を算定する手法に対して、著作権その他一切の知的財産権を有しています。
- ・「JPX日経インデックス400」を示す標章に関する商標権その他の知的財産権は、全てJPX総研、株式会社日本取引所グループおよび日経に帰属しています。
- ・当ファンドは、投資信託委託業者等の責任のもとで運用されるものであり、JPX総研および日経は、その運用および当ファンドの取引に関して、一切の責任を負いません。
- ・JPX総研および日経は、「JPX日経インデックス400」を継続的に公表する義務を負うものではなく、公表の誤謬、遅延又は中断に関して、責任を負いません。
- ・JPX総研および日経は、「JPX日経インデックス400」の構成銘柄、計算方法、その他「JPX日経インデックス400」の内容を変える権利および公表を停止する権利を有しています。

## ファンドの基本的性格

## 1) 商品分類

単位型投信・追加型投信	投資対象地域	投資対象資産 (収益の源泉)	独立区分	補足分類
単位型投信	国内	株式	MMF	インデックス型
		債券		
追加型投信	海外	不動産投信	MRF	特殊型
		その他資産 ( )		
	内外	資産複合	ETF	

(注) 当ファンドが該当する商品分類を網掛け表示しています。

追加型投信

一度設定されたファンドであってもその後追加設定が行なわれ従来の信託財産とともに運用されるファンドをいいます。

国内

目論見書または投資信託約款において、組入資産による主たる投資収益が実質的に国内の資産を源泉とする旨の記載があるものをいいます。

株式

目論見書または投資信託約款において、組入資産による主たる投資収益が実質的に株式を源泉とする旨の記載があるものをいいます。

ETF

投資信託及び投資法人に関する法律施行令（平成12年政令480号）第12条第1号および第2号に規定する証券投資信託並びに租税特別措置法（昭和32年法律第26号）第9条の4の2に規定する上場証券投資信託をいいます。

インデックス型

目論見書または投資信託約款において、各種指数に連動する運用成果をめざす旨の記載があるものをいいます。

## 2) 属性区分

投資対象資産	決算頻度	投資対象地域	対象インデックス
株式 一般	年1回	グローバル	
大型株 中小型株	年2回	日本	
債券 一般	年4回	北米	日経225
公債	年6回 (隔月)	欧州	
社債		アジア	
その他債券 クレジット属性 ( )	年12回 (毎月)	オセアニア	TOPIX
不動産投信	日々	中南米	
その他資産 ( )	その他 ( )	アフリカ	その他 (JPX日経インデックス400)
資産複合 ( )		中近東 (中東)	
資産配分固定型 資産配分変更型		エマージング	

(注) 当ファンドが該当する属性区分を網掛け表示しています。

株式 一般

当ファンドは、株式に投資を行ないます。「株式 一般」とは、大型株、中小型株属性にあてはまらない全てのものをいいます。

年2回

目論見書または投資信託約款において、年2回決算する旨の記載があるものをいいます。

日本

目論見書または投資信託約款において、組入資産による投資収益が日本の資産を源泉とする旨の記載があるものをいいます。

上記は、一般社団法人資産運用業協会が定める分類方法に基づき記載しています。  
 上記以外の商品分類および属性区分の定義につきましては、一般社団法人資産運用業協会のホームページ（<https://www.imaj.or.jp/>）をご参照ください。

## ファンドの特色

1. **JPX日経インデックス400の動きに連動する投資成果をめざします。**
  - ・信託財産の1口あたりの純資産額の変動率を「JPX日経インデックス400」の変動率に一致させることをめざして、原則として「JPX日経インデックス400」に採用されている株式（預託証券を含みます。）に投資を行ないます。
  - ※市況動向および資金動向などにより、上記のような運用が行なえない場合があります。
2. **受益権を東京証券取引所に上場しており、取引時間中であればいつでも売買が可能です。**
  - ・売買単位は1口単位です。（有価証券届出書提出日現在）
  - ・売買手数料は、取扱会社が定めるものによります。
  - ・取引方法は原則として株式と同様です。
  - ※詳しくは、取扱会社へお問い合わせください。
3. **現金をもって受益権の購入申込みを行ないます。**
  - ・購入申込受付日の基準価額による購入となります。
4. **解約請求による途中換金をすることができます。**
  - ・換金申込受付日の基準価額による換金となります。
5. **受益権をもって株式と交換することはできません。**

### 主な投資制限

- ・株式への投資割合には、制限を設けません。
- ・外貨建資産への投資割合には、制限を設けません。

### 分配方針

- ・信託財産から生ずる配当等収益などから諸経費などを控除後、全額分配することを原則とします。
- ※将来の分配金の支払いおよびその金額について保証するものではありません。

### 信託金限度額

- ・5兆円を限度として信託金を追加することができます。
- ・委託会社は受託会社と合意のうえ、当該限度額を変更することができます。

## （2）【ファンドの沿革】

2014年 1月27日

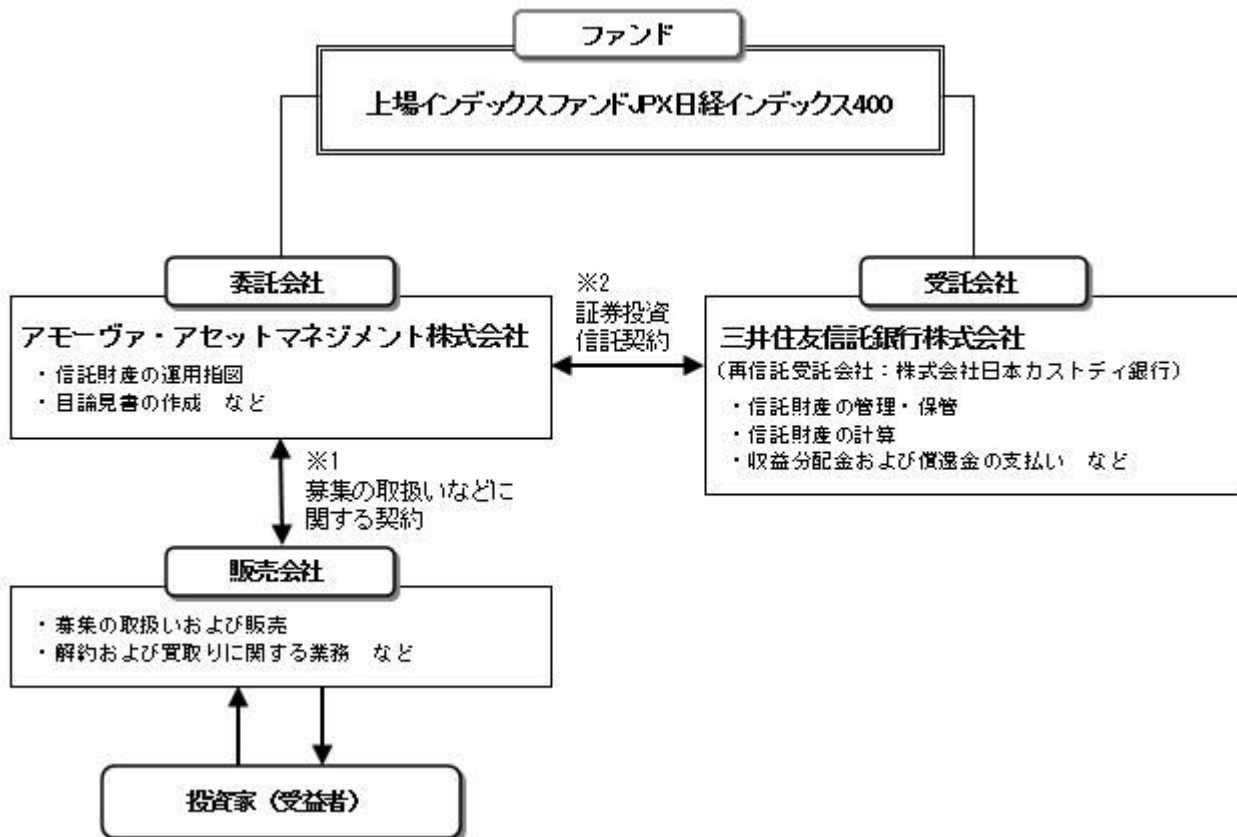
- ・ファンドの信託契約締結、運用開始

2014年 1月28日

- ・ファンドの受益権を東京証券取引所へ上場

## (3) 【ファンドの仕組み】

## ファンドの仕組み



- 1 投資信託を販売するルールを委託会社と販売会社の間で規定したものの、販売会社が行なう募集の取扱い、解約および買取りに関する業務の業務範囲の取決めの内容などが含まれています。
- 2 投資信託を運営するルールを委託会社と受託会社の間で規定したものの、運用の基本方針、投資対象、投資制限、信託報酬、受益者の権利、募集方法の取決めの内容などが含まれています。

委託会社の概況（2026年1月末現在）

- 1) 資本金  
17,363百万円
- 2) 沿革  
1959年：日興証券投資信託委託株式会社として設立  
1999年：日興国際投資顧問株式会社と合併し「日興アセットマネジメント株式会社」に社名変更  
2025年：「アモーヴァ・アセットマネジメント株式会社」に社名変更

2025年9月1日付で、日興アセットマネジメント株式会社から  
「アモーヴァ・アセットマネジメント株式会社」へ社名変更しました。

## 3) 大株主の状況

名称	住所	所有株数	所有比率
三井住友トラストグループ株式会社	東京都千代田区丸の内一丁目4番1号	192,211,000株	97.562%

## 2 【投資方針】

## (1) 【投資方針】

- ・ファンドは、信託財産の1口あたりの純資産額の変動率をJPX日経インデックス400の変動率に一致させることをめざして、JPX日経インデックス400に採用されている株式（DR（預託証券）を含みます。）に投資を行ないます。
- ・次に掲げる場合には、信託財産の構成を調整するための指図を行なうことがあります。
  - JPX日経インデックス400の計算方法が変更された場合
  - JPX日経インデックス400に採用されている銘柄の変更または資本異動などにより、JPX日経インデックス400における個別銘柄の時価総額の修正が行なわれた場合
  - 追加信託ならびに一部解約の指図を行なう場合

その他連動性を維持するために委託会社が必要と認めた場合

- ・投資対象資産を保有した場合と同様の損益を実現する目的として、JPX日経インデックス400への連動率を向上させるため、資金動向に応じて約款に定める有価証券指数等先物取引等を行なう場合があります。
- ・ただし、市況動向に急激な変化が生じたとき、ならびに残存信託期間、残存元本が運用に支障をきたす水準となったときなどやむを得ない事情が発生した場合には、上記のような運用ができない場合があります。

## （２）【投資対象】

JPX日経インデックス400に採用されている銘柄の株式（DR（預託証券）を含みます。）を主要投資対象とします。

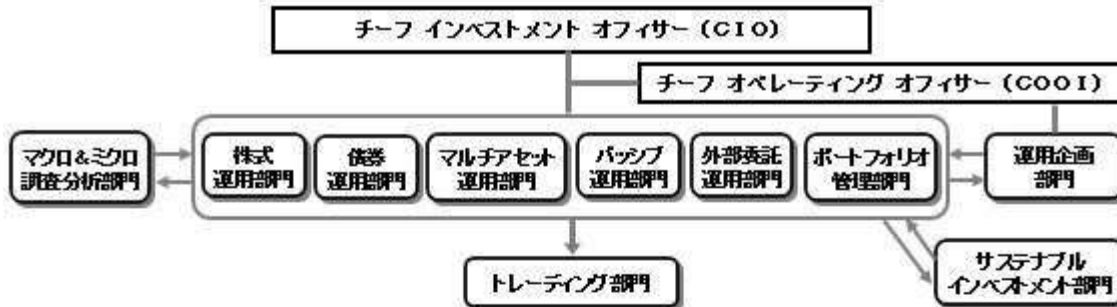
投資の対象とする資産の種類は、次に掲げるものとします。

- 1) 有価証券
  - 2) デリバティブ取引に係る権利（金融商品取引法第2条第20項に規定するものをいい、約款第24条、第25条および第26条に定めるものに限りません。）
  - 3) 金銭債権
  - 4) 約束手形
  - 5) 為替手形
- 主として次の有価証券（金融商品取引法第2条第2項の規定により有価証券とみなされる同項各号に掲げる権利を除きます。）に投資することができます。
- 1) 株券または新株引受権証券
  - 2) 国債証券
  - 3) 地方債証券
  - 4) 特別の法律により法人の発行する債券
  - 5) 社債券（新株引受権証券と社債券とが一体となった新株引受権付社債券（以下「分離型新株引受権付社債券」といいます。）の新株引受権証券を除きます。）
  - 6) 特定社債券（金融商品取引法第2条第1項第4号で定めるものをいいます。）
  - 7) コマーシャル・ペーパー
  - 8) 新株引受権証券（分離型新株引受権付社債券の新株引受権証券を含みます。以下同じ。）および新株予約権証券
  - 9) 外国または外国の者の発行する証券または証券で、1)～8)の証券または証券の性質を有するもの
  - 10) 投資信託または外国投資信託の受益証券（金融商品取引法第2条第1項第10号で定めるものをいいます。）
  - 11) 投資証券または外国投資証券（金融商品取引法第2条第1項第11号で定めるものをいいます。以下同じ。）で12)に定めるもの以外のもの
  - 12) 投資法人債券（金融商品取引法第2条第1項第11号で定めるものをいいます。以下同じ。）または外国投資証券で投資法人債券に類する証券
  - 13) 外国貸付債権信託受益証券（金融商品取引法第2条第1項第18号で定めるものをいいます。）
  - 14) オプションを表示する証券または証券（金融商品取引法第2条第1項第19号で定めるものをいい、有価証券に係るものに限りません。）
  - 15) 預託証券（金融商品取引法第2条第1項第20号で定めるものをいいます。）
  - 16) 外国法人が発行する譲渡性預金証券
  - 17) 指定金銭信託の受益証券（金融商品取引法第2条第1項第14号で定める受益証券発行信託の受益証券に限りません。）
  - 18) 貸付債権信託受益権であって金融商品取引法第2条第1項第14号で定める受益証券発行信託の受益証券に表示されるべきもの
  - 19) 外国の者に対する権利で18)の有価証券の性質を有するもの
- 次に掲げる金融商品（金融商品取引法第2条第2項の規定により有価証券とみなされる同項各号に掲げる権利を含みます。）により運用することができます。
- 1) 預金
  - 2) 指定金銭信託（金融商品取引法第2条第1項第14号に規定する受益証券発行信託を除きます。）
  - 3) コール・ローン
  - 4) 手形割引市場において売買される手形
  - 5) 貸付債権信託受益権であって金融商品取引法第2条第2項第1号で定めるもの
  - 6) 外国の者に対する権利で5)の権利の性質を有するもの
- 次の取引ができます。
- 1) 信用取引
  - 2) 先物取引等
  - 3) スワップ取引
  - 4) 金利先渡取引
  - 5) 為替先渡取引
  - 6) 有価証券の貸付
  - 7) 公社債の空売
  - 8) 公社債の借入
  - 9) 外国為替予約取引
  - 10) 資金の借入

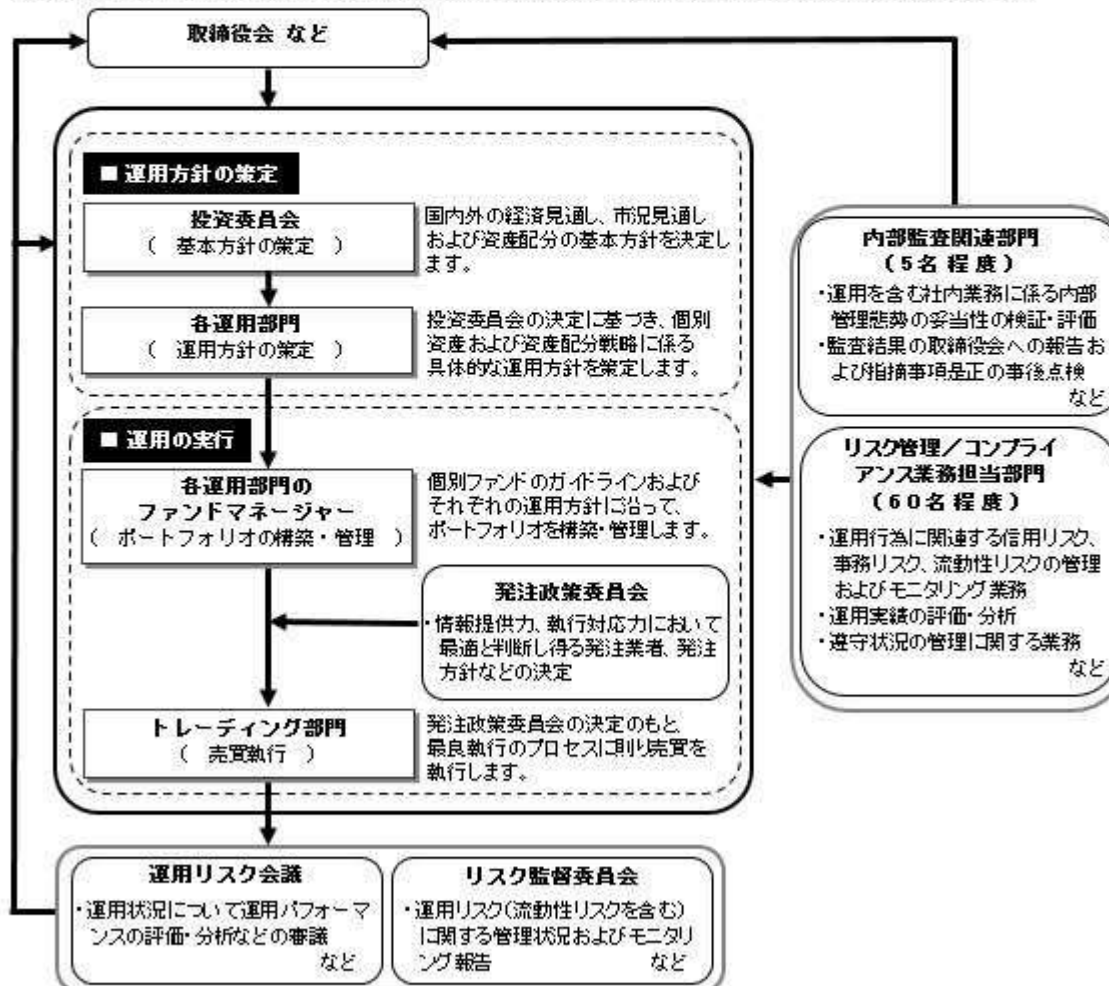
## （３）【運用体制】

< 委託会社における運用体制 >

## ◆委託会社における運用体制は以下の通りです。



## ◆委託会社の運用体制における内部管理および意思決定を監督する組織などは以下の通りです。



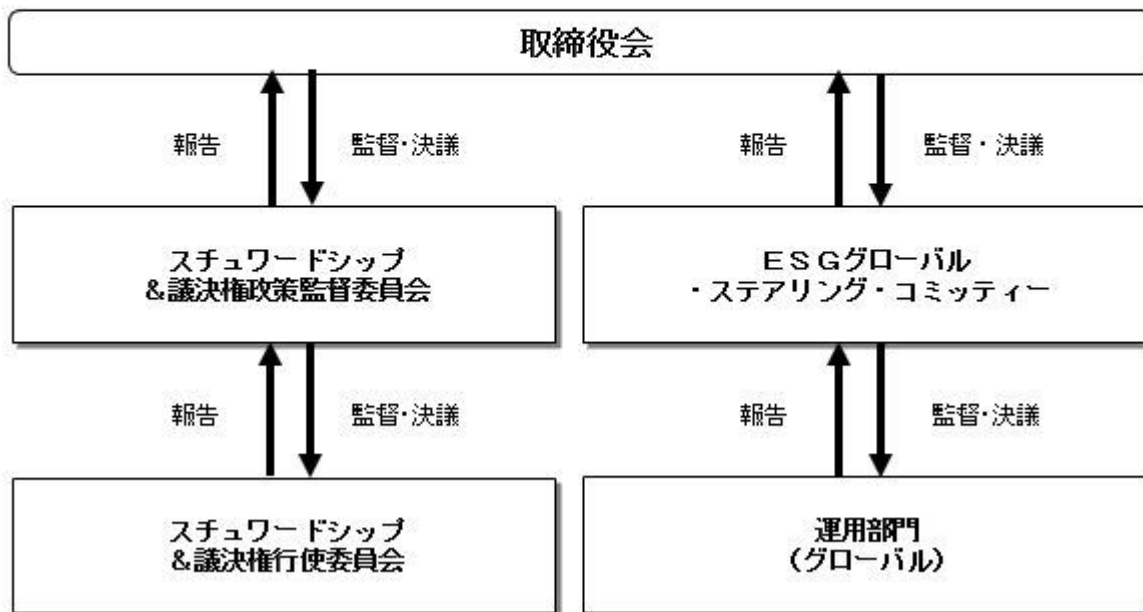
## 委託会社によるファンドの関係法人（販売会社を除く）に対する管理体制

「受託会社」に対しては、日々の純資産照会、月次の勘定残高照会などを行っております。また、独立した監査法人が所定の手続きで受託業務について監査を行っており、内部統制が有効に機能している旨の監査報告書を定期的に受け取っております。

## ◆投資家としてのESG/フィデューシャリー・デューティ

ESG（環境、社会、企業統治）やフィデューシャリーは、当委託会社にとって最高位に位置する概念であるため、同原則に関連する決議、報告、議論は、当委託会社の取締役会にて行うこととしています。

（スチュワードシップ&議決権政策監督委員会は、議長含め社外委員が過半数以上を占めるメンバーで構成されています）



上記体制は2026年1月末現在のものであり、今後変更となる場合があります。

## (4) 【分配方針】

## 収益分配方針

- 1) 信託財産から生ずる配当等収益（配当金、利子、貸付有価証券に係る品貸料およびこれらに類する収益から支払利息を控除した額をいいます。）と前期から繰り越した分配準備積立金は、毎計算期末において諸経費、約款に定める報酬および当該報酬に係る消費税等に相当する金額を控除し、前期から繰り越した負数の分配準備積立金があるときはその全額を補てんした後、その残額を受益者に分配します。ただし、収益分配金額の調整のためその一部または全部を信託財産内に留保したときは分配準備積立金として積み立て、次期以降の分配に充てることができるものとします。なお、諸経費、約款に定める報酬および当該報酬に係る消費税等に相当する金額ならびに負数の分配準備積立金を控除しきれないときは、その差額を負数の分配準備積立金として次期に繰り越します。
- 2) 毎計算期末に信託財産から生じたイ)に掲げる利益の合計額は、ロ)に掲げる損失を控除し、繰越欠損金があるときは、その全額を補てんした後、次期に繰り越します。
  - イ) 有価証券売買益（評価益を含む）、先物取引等取引益（評価益を含む）、追加信託差益金、解約差益金
  - ロ) 有価証券売買損（評価損を含む）、先物取引等取引損（評価損を含む）、追加信託差損金、解約差損金

## 収益分配金の支払い

原則として受託会社が、毎計算期間終了後40日以内の委託会社の指定する日に、受益者があらかじめ指定した預金口座などに振り込みます。なお、受益者が取扱会社と別途収益分配金の取扱いに係る契約を締結している場合は、当該契約にしたがい支払われるものとします。

## (5) 【投資制限】

## 約款に定める投資制限

- 1) 株式への投資割合には、制限を設けません。
- 2) 投資することを指図する株式、新株引受権証券および新株予約権証券は、金融商品取引所が開設する市場に上場（金融商品取引所が開設する市場に準ずる市場等において取引されている場合を含みます。以下同じ。）されている株式等の発行会社の発行するものとします。ただし、株主割当または社債権者割当により取得する株式、新株引受権証券および新株予約権証券については、この限りではありません。また、上場予定の株式、新株引受権証券および新株予約権証券で目論見書等において上場されることが確認できるものについては、投資することを指図することができるものとします。
- 3) 投資信託証券（上場投資信託証券を除きます。）への投資割合は、信託財産の総額の5%以下とします。
- 4) 外貨建資産への投資割合には、制限を設けません。
- 5) 信託財産の効率的な運用に資するため、信用取引により株券を売り付けることの指図をすることができます。信用取引の指図は、当該売付けにかかる建玉の時価総額が信託財産の純資産総額の範囲内とします。
- 6) 投資対象資産を保有した場合と同様の損益を実現する目的ならびに価格変動リスクを回避する目的のため、わが国の金融商品取引所における有価証券先物取引（金融商品取引法第28条第8項第3号イに

- 掲げるものをいいます。)、有価証券指数等先物取引(金融商品取引法第28条第8項第3号ロに掲げるものをいいます。 )および有価証券オプション取引(金融商品取引法第28条第8項第3号ハに掲げるものをいいます。 )ならびに外国の金融商品取引所におけるこれらの取引と類似の取引を行なうことの指図をすることができます。なお、選択権取引は、オプション取引に含めるものとします。
- 7) 投資対象資産を保有した場合と同様の損益を実現する目的ならびに為替変動リスクを回避する目的のため、わが国の金融商品取引所における通貨にかかる先物取引ならびに外国の金融商品取引所における通貨にかかる先物取引およびオプション取引を行なうことの指図をすることができます。
- 8) 投資対象資産を保有した場合と同様の損益を実現する目的ならびに価格変動リスクを回避する目的のため、わが国の金融商品取引所における金利にかかる先物取引およびオプション取引ならびに外国の金融商品取引所におけるこれらの取引と類似の取引を行なうことの指図をすることができます。
- 9) 投資対象資産を保有した場合と同様の損益を実現する目的ならびに価格変動リスクおよび為替変動リスクを回避する目的のため、異なった通貨、異なった受取金利または異なった受取金利とその元本を一定の条件のもとに交換する取引(以下「スワップ取引」といいます。 )を行なうことの指図をすることができます。スワップ取引の指図にあたっては、当該取引の契約期限が、原則として当ファンドの信託期間を超えないものとします。ただし、当該取引が当該信託期間内で全部解約が可能なものについてはこの限りではありません。
- 10) 投資対象資産を保有した場合と同様の損益を実現する目的ならびに価格変動リスクおよび為替変動リスクを回避する目的のため、金利先渡取引および為替先渡取引を行なうことの指図をすることができます。金利先渡取引および為替先渡取引の指図にあたっては、当該取引の決済日が、原則として、当ファンドの信託期間を超えないものとします。ただし、当該取引が当該信託期間内で全部解約が可能なものについてはこの限りではありません。
- 11) 信託財産の効率的な運用に資するため、信託財産に属する株式、公社債および上場投資信託証券を次の範囲内で貸付の指図をすることができます。
- イ) 株式の貸付は、貸付時点において、貸付株式の時価合計額が、信託財産で保有する株式の時価合計額を超えないものとします。
- ロ) 公社債の貸付は、貸付時点において、貸付公社債の額面金額の合計額が、信託財産で保有する公社債の額面金額の合計額を超えないものとします。
- ハ) 上場投資信託証券の貸付は、貸付時点において、貸付上場投資信託証券の時価合計額が、信託財産で保有する上場投資信託証券の時価合計額を超えないものとします。
- 12) 信託財産の効率的な運用に資するため、信託財産の計算においてする信託財産に属さない公社債を売り付けることの指図をすることができます。当該売付けの指図は、当該売付けにかかる公社債の時価総額が信託財産の純資産総額の範囲内とします。
- 13) 信託財産の効率的な運用に資するため、公社債の借入れの指図をすることができます。公社債の借入れの指図は、当該借入れにかかる公社債の時価総額が信託財産の純資産総額の範囲内とします。
- 14) 投資対象資産を保有した場合と同様の損益を実現する目的ならびに為替変動リスクを回避する目的のため、外国為替の売買の予約取引の指図をすることができます。外国為替の売買の予約取引の指図は、信託財産にかかる為替の買予約の合計額と売予約の合計額との差額につき円換算した額が、信託財産の純資産総額を超えないものとします。ただし、信託財産に属する外貨建資産の為替変動リスクを回避するためにする当該予約取引の指図については、この限りではありません。
- 15) 信託財産の効率的な運用ならびに運用の安定性に資するため、解約に伴う支払資金の手当て(解約に伴う支払資金の手当てのために借り入れた資金の返済を含みます。 )を目的として、資金借入れ(コール市場を通じる場合を含みます。 )の指図をすることができます。なお、当該借入金をもって有価証券等の運用は行なわないものとします。資金借入額および借入期間は、次に掲げる要件を満たす範囲内とします。
- イ) 解約に伴う支払資金の手当てにあたっては、解約金の支払資金の手当てのために行なった有価証券等の売却または解約等ならびに有価証券等の償還による受取りの確定している資金の額の範囲内
- ロ) 借入指図を行なう日における信託財産の純資産総額の範囲内
- ハ) 解約に伴う支払資金の手当てのための借入期間は、受益者への解約代金支払開始日から信託財産で保有する有価証券等の売却代金の受渡日までの間または受益者への解約代金支払開始日から信託財産で保有する有価証券等の解約代金入金日までの間もしくは受益者への解約代金支払開始日から信託財産で保有する有価証券等の償還金の入金日までの期間が5営業日以内である場合の当該期間とします。
- 16) デリバティブ取引等について、一般社団法人資産運用業協会規則の定めるところに従い、合理的な方法により算出した額が信託財産の純資産総額を超えないものとします。
- 17) 一般社団法人資産運用業協会規則に定める一の者に対する株式等エクスポージャー、債券等エクスポージャーおよびデリバティブ取引等エクスポージャーの信託財産の純資産総額に対する比率は、原則として、それぞれ100分の10、合計で100分の20を超えないものとし、当該比率を超えることとなった場合には、委託会社は、一般社団法人資産運用業協会規則に従い当該比率以内となるよう調整を行なうこととします。
- 法令による投資制限  
同一法人の発行する株式(投資信託及び投資法人に関する法律)  
同一法人の発行する株式について、委託会社が運用の指図を行なう投資信託全体で、当該株式の議決権の過半数を保有することとなる取引は行ないません。

### 3【投資リスク】

#### (1) ファンドのリスク

当ファンドの投資にあたっては、主に以下のリスクを伴います。お申込みの際は、当ファンドのリスクを十分に認識・検討し、慎重に投資のご判断を行なっていただく必要があります。

- ・ 投資者の皆様は投資元金は保証されているものではなく、基準価額の下落により、損失を被り、投資元金を割り込むことがあります。ファンドの運用による損益はすべて投資者(受益者)の皆様へ帰属します。なお、当ファンドは預貯金とは異なります。
- ・ 当ファンドは、主に株式(預託証券を含みます。以下同じ。 )を投資対象としますので、株式の価格の下落や、株式の発行体の財務状況や業績の悪化などの影響により、基準価額が下落し、損失を被る

ことがあります。また、外貨建資産に投資する場合には、為替の変動により損失を被ることがあります。

当ファンドの主なリスクは以下の通りです。

#### 価格変動リスク

一般に株式の価格は、会社の成長性や収益性の企業情報および当該情報の変化に影響を受けて変動します。また、国内および海外の経済・政治情勢などの影響を受けて変動します。ファンドにおいては、株式の価格変動または流動性の予想外の変動があった場合、重大な損失が生じるリスクがあります。

#### 流動性リスク

市場規模や取引量が少ない状況においては、有価証券の取得、売却時の売買価格は取引量の大きさに影響を受け、市場実勢から期待できる価格どおりに取引できないリスク、評価価格どおりに売却できないリスク、あるいは、価格の高低に関わらず取引量が限られてしまうリスクがあり、その結果、不測の損失を被るリスクがあります。

#### 信用リスク

- 一般に投資した企業の経営などに直接・間接を問わず重大な危機が生じた場合には、ファンドにも重大な損失が生じるリスクがあります。デフォルト（債務不履行）や企業倒産の懸念から、発行体の株式などの価格は大きく下落（価格がゼロになることもあります。）し、ファンドの基準価額が値下がりする要因となります。また、金融商品取引所が定める一定の基準に該当した場合、上場が廃止される可能性があり、廃止される恐れが生じた場合や廃止となる場合も発行体の株式などの価格は下がり、ファンドにおいて重大な損失が生じるリスクがあります。

- ファンドの資金をコール・ローン、譲渡性預金証書などの短期金融資産で運用することがありますが、買付け相手先の債務不履行により損失が発生することがあります。この場合、基準価額が下落する要因となります。

#### 為替変動リスク

外貨建資産については、一般に外国為替相場が当該資産の通貨に対して円高になった場合には、ファンドの基準価額が値下がりする要因となります。

#### 有価証券の貸付などにおけるリスク

有価証券の貸付行為などにおいては、取引相手先リスク（取引の相手方の倒産などにより貸付契約が不履行になったり、契約が解除されたりするリスク）を伴ない、その結果、不測の損失を被るリスクがあります。貸付契約が不履行や契約解除の事態を受けて、貸付契約に基づく担保金を用いて清算手続きを行なう場合においても、買戻しを行なう際に、市場の時価変動などにより調達コストが担保金を上回る可能性もあり、不足金額をファンドが負担することにより、その結果ファンドに損害が発生する恐れがあります。

#### < JPX日経インデックス400と基準価額の主なカイ離要因 >

当ファンドは、基準価額の変動率をJPX日経インデックス400の変動率に一致させることをめざしますが、次のような要因があるため、同指数と一致した推移をすることをお約束できるものではありません。

- JPX日経インデックス400の採用銘柄の変更や資本異動などによってポートフォリオの調整が行なわれる場合、個別銘柄の売買などにあたりマーケット・インパクトを受ける可能性があること、また、信託報酬、売買委託手数料、監査費用などの費用をファンドが負担すること。
- 組入銘柄の配当金や有価証券の貸付による品貸料が発生すること。
- 先物取引等のデリバティブ取引を利用した場合、当該取引の値動きとJPX日経インデックス400の採用銘柄の一部または全部の値動きが一致しないこと。

#### 金融商品取引所で取引される市場価格と基準価額のカイ離

当ファンドは東京証券取引所に上場され公に取引されますが、市場価格は、主に当ファンドの需要、当ファンドの運用成果および投資者が代替的な投資と比較して当ファンドが全般的にどの程度魅力的であるか、などの評価に左右されます。したがって、当ファンドの市場価格が、基準価額を下回って取引されるかまたは上回って取引されるかは予測することはできません。

#### < その他の留意事項 >

##### ・ システムリスク・市場リスクなどに関する事項

証券市場および外国為替市場は、世界的な経済事情の急変またはその国における天災地変、政変、経済事情の変化、政策の変更もしくはコンピューター・ネットワーク関係の不慮の出来事などの諸事情により有価証券取引や為替取引などが一時的に停止されることがあります。これにより、ファンドの投資方針に従った運用ができない場合があります。上記の状況が発生した場合や、その他の事由により基準価額の算出が困難となる状況が発生した場合などには、委託会社の判断により一時的に取得・換金の取り扱いを停止することもあります。

##### ・ 解約によるファンドの資金流出に伴う基準価額変動に関する事項

一度に大量の解約があった場合に、解約資金の手当てをするため保有している有価証券を一度に大量に売却することがあります。その際は評価価格と実際の取引価格に差が生じるなどして、ファンドの基準価額が大きく変動する可能性があります。

##### ・ 基準価額の妥当性に疑義が生じた場合の取得・換金の停止に関する事項

ファンドの基準価額の算出に用いた評価価格と実際の取引価格に差が生じるなど、基準価額の妥当性に疑義が生じる場合は、委託会社の判断により、一時的に取得・換金の取扱いを停止する場合があります。

##### ・ 運用制限や規制上の制限に関する事項

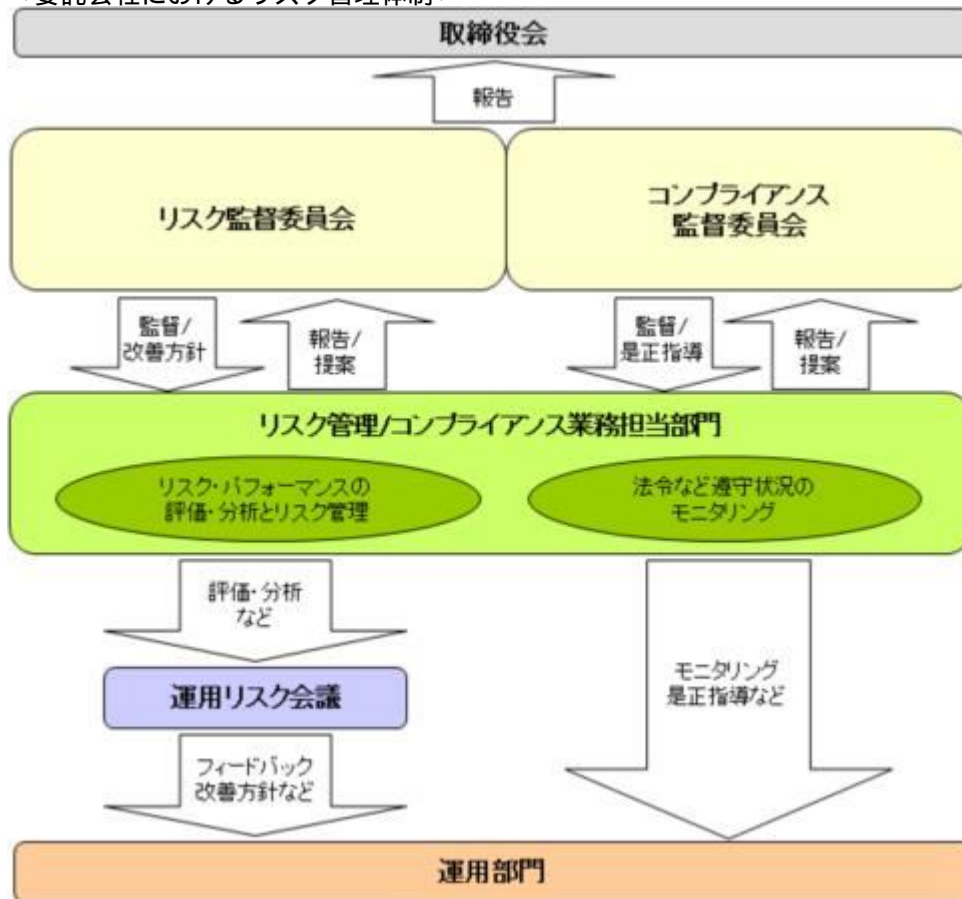
関係する法令規制上、または社内方針などにより取引が制限されることがあります。例えば、委託会社またはその関連会社が特定の銘柄の未公開情報を受領している場合には、当該銘柄の売買が制限されることがあります。また、委託会社またはその関連会社が行なう投資または他の運用業務に関連して、取引が制限されることもあります。したがって、これらの制限により当ファンドの運用実績に影響を及ぼす可能性やインデックスと基準価額がカイ離する可能性があります。

##### ・ 法令・税制・会計方針などの変更に関する事項

ファンドに適用される法令・税制・会計方針などは、今後変更される場合があります。

## (2) リスク管理体制

&lt; 委託会社におけるリスク管理体制 &gt;

**全社的リスク管理**

当社では運用部門、営業部門と独立した組織であるリスク管理/コンプライアンス業務担当部門を設置し、全社的なリスク管理活動のモニタリング、指導の一元化を図っております。当社グループの法令などの遵守状況についてはコンプライアンス部門が事務局を務めるコンプライアンス監督委員会、リスク管理状況についてはリスク管理部門が事務局を務めるリスク監督委員会を通して経営陣に報告され、更に年一度以上取締役会に対して全体的な活動状況を報告しております。両委員会およびそれに関連する部門別会議においては、法令遵守状況や各種リスク（運用リスク（流動性リスクを含む）、市場リスク、カウンターパーティーリスク、オペレーショナルリスク（事務リスクを含む）など）に関するモニタリングとその報告に加えて、重要事故への対応と各種リスク対応、事故防止のための施策やその管理手法の構築などの支援に努めております。

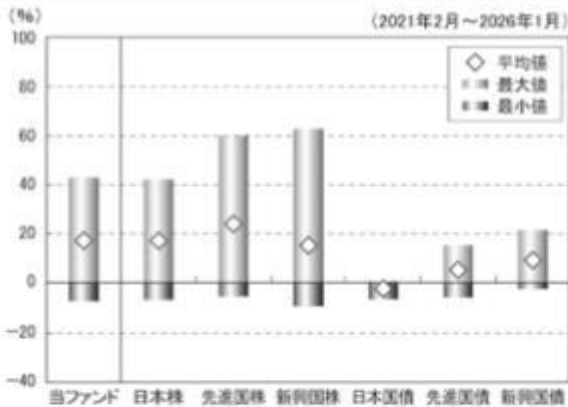
**運用状況の評価・分析および運用リスク管理**

ファンド財産について運用状況の評価・分析および運用リスク（流動性リスクを含む）の管理状況をモニタリングします。運用パフォーマンスおよび運用リスクに係る評価と分析の結果については運用リスク会議に報告し、運用リスク（流動性リスクを含む）の管理状況についてはリスク監督委員会へ報告され、問題点の原因の究明や改善策の策定が図られます。加えて外部委託運用部門は、外部委託ファンドの運用管理を行ない、投資方針に沿った運用が行なわれているかなどのモニタリングを行なっています。

**法令など遵守状況のモニタリング**

運用における法令・諸規則、信託約款などの遵守状況については、コンプライアンス業務担当部門が管理を行ないます。問題点についてはコンプライアンス関連の委員会に報告され、必要に応じ運用部門に対し是正指導が行なわれるなど、適切に管理・監督を行ないます。

上記体制は2026年1月末現在のものであり、今後変更となる場合があります。

**（参考情報）****当ファンドと他の代表的な資産クラスとの騰落率の比較****（当ファンドと他の代表的な資産クラスとの平均騰落率、年間最大騰落率および最小騰落率（%））**

	当ファンド	日本株	先進国株	新興国株	日本国債	先進国債	新興国債
平均値	17.0%	17.1%	23.9%	15.2%	-2.5%	5.1%	9.1%
最大値	42.8%	42.1%	59.8%	62.7%	0.6%	15.3%	21.5%
最小値	-7.6%	-7.1%	-5.8%	-9.7%	-6.9%	-6.1%	-2.7%

※上記は当ファンドと代表的な資産クラスを定量的に比較できるように作成したものです。

※全ての資産クラスが当ファンドの投資対象とは限りません。

※上記は2021年2月から2026年1月の5年間の各月末における直近1年間の騰落率の最大・最小・平均を、当ファンドおよび他の代表的な資産クラスについて表示したものです。当ファンドの騰落率は、分配金（税引前）を再投資したもとして計算した理論上のものであり、実際の基準価額に基づいて計算した年間騰落率とは異なる場合があります。

**＜各資産クラスの指数＞**

日本株……TOPIX（東証株価指数）配当込み

先進国株……MSCI-KOKUSAIインデックス（配当込み、円ベース）

新興国株……MSCIエマージング・マーケット・インデックス（配当込み、円ベース）

日本国債……NOMURA-BPI国債

先進国債……FTSE世界国債インデックス（除く日本、円ベース）

新興国債……JPモルガンGBI-EMグローバル・ディバースファイド（円ヘッジなし、円ベース）

※海外の指数は、為替ヘッジなしによる投資を想定して、円換算しております。

※上記各指数の著作権等の知的財産権その他一切の権利は、各指数の算出元または公表元に帰属します。

**代表的な資産クラスとの騰落率の比較に用いた指数について****TOPIX（東証株価指数）配当込み**

当指数は、日本の株式市場を広範に網羅するとともに、投資対象としての機能性を有するマーケット・ベンチマークで、配当を考慮したものです。なお、当指数に関する著作権等の知的財産権その他一切の権利は株式会社J P X総研または株式会社J P X総研の関連会社に帰属します。

**MSCI-KOKUSAIインデックス（配当込み、円ベース）**

当指数は、MSCI Inc.が開発した、日本を除く世界の先進国の株式を対象として算出した指数で、配当を考慮したものです。なお、当指数に関する著作権等の知的財産権その他一切の権利は、MSCI Inc. に帰属します。

**MSCIエマージング・マーケット・インデックス（配当込み、円ベース）**

当指数は、MSCI Inc.が開発した、世界の新興国の株式を対象として算出した指数で、配当を考慮したものです。なお、当指数に関する著作権等の知的財産権その他一切の権利は、MSCI Inc. に帰属します。

**NOMURA-BPI国債**

当指数は、野村フィデューシャリー・リサーチ&コンサルティング株式会社（以下「NFRC」）が公表している指数で、その知的財産権はNFRCに帰属します。なお、NFRCは、対象インデックスの正確性、完全性、信頼性、有用性を保証するものではなく、対象インデックスを用いて行われるアモーヴァ・アセットマネジメント株式会社の事業活動・サービスに関し一切責任を負いません。

**FTSE世界国債インデックス（除く日本、円ベース）**

当指数は、FTSE Fixed Income LLCにより運営されている債券インデックスです。当指数はFTSE Fixed Income LLCの知的財産であり、指数に関するすべての権利はFTSE Fixed Income LLCが有しています。

**JPモルガンGBI-EMグローバル・ディバースファイド（円ヘッジなし、円ベース）**

当指数は、J.P. Morgan Securities LLCが算出、公表している、新興国が発行する現地通貨建て国債を対象にした指数です。なお、当指数に関する著作権等の知的財産権その他一切の権利は、J.P. Morgan Securities LLCに帰属します。

**当ファンドの年間騰落率および分配金再投資基準価額の推移**

※基準価額は運用管理費用（信託報酬）控除後の10口当たりの値です。

※分配金再投資基準価額は、2021年2月末の基準価額を起点として指数化しています。

※当ファンドの分配金再投資基準価額および年間騰落率（各月末における直近1年間の騰落率）は、分配金（税引前）を再投資したもとして計算した理論上のものであり、実際の基準価額および実際の基準価額に基づいて計算した年間騰落率とは異なる場合があります。

#### 4【手数料等及び税金】

##### (1)【申込手数料】

販売会社は、取得申込者から、販売会社が独自に定める手数料および当該手数料に係る消費税等相当額を徴収することができるものとします。

詳しくは、販売会社にお問い合わせください。

申込手数料は、商品および関連する投資環境の説明や情報提供など、ならびに購入に関する事務コストの対価です。

##### (2)【換金（解約）手数料】

換金手数料

販売会社は、受益者が解約請求を行なうときおよび受益権の買取りを行なうときは、当該受益者から、販売会社が独自に定める手数料および当該手数料に係る消費税等相当額を徴収することができるものとします。

詳しくは、販売会社にお問い合わせください。

換金手数料は、換金時の事務手続きなどに係る対価です。

信託財産留保額  
ありません。

##### (3)【信託報酬等】

信託報酬

信託報酬の総額は、計算期間を通じて毎日、信託財産の純資産総額に対し年0.11%（税抜0.1%）以内の率を乗じて得た額とします。

信託報酬の配分

当ファンドの信託報酬が税抜0.1%（有価証券届出書提出日現在）の場合の配分（年率）は、以下の通りとします。

信託報酬 = 運用期間中の基準価額 × 信託報酬率		
合計	委託会社	受託会社
0.10%	0.07%	0.03%

委託会社	委託した資金の運用の対価
受託会社	運用財産の管理、委託会社からの指図の実行の対価

表中の率は税抜です。別途消費税がかかります。

支払時期

信託報酬（信託報酬に係る消費税等相当額を含みます。）は、日々計上され、毎計算期末または信託終了のときに、信託財産から支払います。

##### (4)【その他の手数料等】

以下の諸費用およびそれに付随する消費税等相当額について、委託会社は、その支払いをファンドのために行ない、ファンドの日々の純資産総額に対して年率0.1%を乗じた額の信託期間を通じた合計を上限として、支払金額の支弁を信託財産から受けることができます。（以下「実費方式」といいます。）なお、 から までに該当する業務を委託する場合は、その委託費用を含みます。また、実際に支払う金額の支弁を受ける代わりに、その金額をあらかじめ合理的に見積もった上で、見積額に基づいて見積率を算出し、かかる見積率を信託財産の純資産総額に乗じて得た額をかかる諸費用の合計額とみなして、信託財産から支弁を受けることができます。（以下「見積方式」といいます。）ただし、委託会社は、信託財産の規模などを考慮して、信託の設定時または期中に、かかる諸費用の見積率を見直し、年率0.1%を上限として、これを変更することができます。委託会社は、実費方式または見積方式のいずれを用いるかについて、信託期間を通じて随時、見直すことができます。これら諸費用は、委託会社が定めた時期に、信託財産から支払います。

ファンドの計理業務（設定解約処理、約定処理、基準価額算出、決算処理等）およびこれに付随する業務（法定帳簿管理、法定報告等）に係る費用。

振替受益権に係る費用ならびにやむを得ない事情などにより受益証券を発行する場合における発行および管理事務に係る費用。

有価証券届出書、有価証券報告書および臨時報告書（これらの訂正に係る書類を含みます。）の作成、印刷および提出に係る費用。

目論見書および仮目論見書（これらの訂正事項分を含みます。）の作成、印刷および交付に係る費用（これらを監督官庁に提出する場合の提出費用も含みます。）。

信託約款の作成、印刷および交付に係る費用（これを監督官庁に提出する場合の提出費用も含みます。）。

運用報告書および決算短信など開示資料の作成、印刷および交付に係る費用（これを監督官庁に提出する場合の提出費用も含みます。）。

ファンドの受益者に対して行なう公告に係る費用ならびに信託約款の変更または信託契約の解約に係る事項を記載した書面の作成、印刷および交付に係る費用。

格付の取得に要する費用。

ファンドの監査人、法律顧問および税務顧問に対する報酬および費用。

受益権の上場に係る費用。

「JPX日経インデックス400」その他これに類する標章の使用料。

信託財産に関する以下の費用・報酬およびそれに付随する消費税等相当額は、受益者の負担とし、信託財産から支払います。

組入る有価証券の売買の際に発生する売買委託手数料および先物・オプション取引などに要する費用。

信託財産に関する租税、信託事務の処理に要する諸費用、外貨建資産の保管などに要する費用、解約に伴う支払資金の手当てなどを目的とした借入金の利息および受託会社の立て替えた立替金の利息。

有価証券の貸付を行なった場合に限り、その対価としての品賃料に0.55（税抜0.5）以内（有価証券届出書提出日現在、0.55（税抜0.5））を乗じて得た貸付有価証券関連報酬。委託会社と受託会社の配分は4：1とし、信託報酬と同時期に支払います。

監査費用は、監査法人などに支払うファンドの監査に係る費用です。

\* 売買委託手数料などは、保有期間や運用の状況などに応じて異なり、あらかじめ見積もることができないため、表示することができません。

投資家の皆様にご負担いただく手数料などの合計額については、保有期間や運用の状況などに応じて異なりますので、表示することができません。

## （5）【課税上の取扱い】

課税上は、上場証券投資信託として取り扱われます。

- ・ 公募株式投資信託は税法上、一定の要件を満たした場合に少額投資非課税制度（NISA）の適用対象となります。
- ・ 当ファンドは、NISAの「成長投資枠（特定非課税管理勘定）」の対象ですが、販売会社により取扱いが異なる場合があります。詳しくは、販売会社にお問い合わせください。

個人受益者の場合

### 1) 受益権の売却時の課税

売却時の差益（譲渡益）については譲渡所得として、20.315%（所得税15.315%および地方税5%）の税率による申告分離課税の対象となり、確定申告が必要となります。なお、源泉徴収ありの特定口座（源泉徴収選択口座）を選択している場合は、20.315%（所得税15.315%および地方税5%）の税率による源泉徴収（原則として、確定申告は不要です。）が行なわれます。

### 2) 収益分配金の受取り時の課税

収益分配金は配当所得として、20.315%（所得税15.315%および地方税5%）の税率による源泉徴収（原則として、確定申告は不要です。）が行なわれます。なお、確定申告を行ない、申告分離課税または総合課税（配当控除の適用はありません。）のいずれかを選択することもできます。

### 3) 解約金および償還金に対する課税

解約時および償還時の差益（譲渡益）については譲渡所得として、20.315%（所得税15.315%および地方税5%）の税率による申告分離課税の対象となり、確定申告が必要となります。なお、源泉徴収ありの特定口座（源泉徴収選択口座）を選択している場合は、20.315%（所得税15.315%および地方税5%）の税率による源泉徴収（原則として、確定申告は不要です。）が行なわれます。

確定申告等により、解約時、償還時および売却時の差損（譲渡損失）については、上場株式等の譲渡益、上場株式等の配当等および特定公社債等の利子所得（申告分離課税を選択したものに限りま）と損益通算が可能です。また、解約時、償還時および売却時の差益（譲渡益）、収益分配金および特定公社債等の利子所得（申告分離課税を選択したものに限りま）については、上場株式等の譲渡損失と損益通算が可能です。

少額投資非課税制度（NISA）をご利用の場合、一定の額を上限として、毎年、一定額の範囲で新たに購入した公募株式投資信託などから生じる配当所得および譲渡所得が無期限で非課税となります。ご利用になれるのは、販売会社で非課税口座を開設し、税法上の要件を満たした商品を購入するなど、一定の条件に該当する方が対象となります。詳しくは、販売会社にお問い合わせください。

法人受益者の場合

### 1) 受益権の売却時の課税

受益権の売却価額と取得価額との差額について、他の法人所得と合算して課税されます。

### 2) 収益分配金の受取り時の課税

収益分配金は配当所得として、15.315%（所得税のみ）の税率による源泉徴収が行なわれ、他の法人所得と合算して課税されます。

### 3) 解約金および償還金に対する課税

受益権の解約価額および償還価額と取得価額との差額について、他の法人所得と合算して課税されます。

### 4) 益金不算入制度の適用

益金不算入制度は適用されません。

買取請求による換金の際の課税については、販売会社にお問い合わせください。

外国税額控除の適用となった場合には、分配時の税金が上記と異なる場合があります。

上記は2026年4月8日現在のものですので、税法が改正された場合などには、税率などの課税上の取扱いが変更になる場合があります。税金の取扱いの詳細については、税務専門家などにご確認されることをお勧めします。

## （参考情報）ファンドの総経費率

対象期間：2025年7月9日～2026年1月8日

総経費率（①+②）	①運用管理費用の比率	②その他費用の比率
0.17%	0.11%	0.06%

※対象期間の運用・管理にかかった費用の総額（原則として、募集手数料、売買委託手数料および有価証券取引税を含みません。消費税等のかかるものは消費税等を含みます。）を対象期間の平均受益権口数に平均基準価額（1口当たり）を乗じた数で除した値（年率）です。

※有価証券の貸付を行なった場合は、品賃料が信託財産の収益となる一方、その一部が貸付有価証券関連報酬として差し引かれます。貸付有価証券関連報酬がある場合には、上記「②その他費用の比率」に含めています。

※これらの値はあくまでも参考であり、実際に発生した費用の比率とは異なります。

## 5【運用状況】

## 【上場インデックスファンド】PX日経インデックス400】

以下の運用状況は2026年1月30日現在です。

・投資比率とはファンドの純資産総額に対する当該資産の時価比率をいいます。

## (1)【投資状況】

資産の種類	国・地域	時価合計（円）	投資比率（％）
株式	日本	543,150,443,370	99.83
コール・ローン等、その他資産（負債控除後）		907,956,924	0.17
合計（純資産総額）		544,058,400,294	100.00

## その他の資産の投資状況

資産の種類	建別	国・地域	時価合計（円）	投資比率（％）
株価指数先物取引	買建	日本	933,510,000	0.17

(注)先物取引は、主たる取引所の発表する清算値段又は最終相場で評価しています。

## (2)【投資資産】

## 【投資有価証券の主要銘柄】

## イ. 評価額上位銘柄明細

国・地域	種類	銘柄名	業種	数量又は 額面総額	簿価 単価 (円)	簿価 金額 (円)	評価 単価 (円)	評価 金額 (円)	投資 比率 (%)
日本	株式	アドバンテスト	電気機器	484,600	20,105.85	9,743,294,910	25,505.00	12,359,723,000	2.27
日本	株式	みずほフィナンシャルグループ	銀行業	1,729,000	6,060.39	10,478,414,310	6,783.00	11,727,807,000	2.16
日本	株式	三井物産	卸売業	2,207,800	4,780.18	10,553,681,404	5,035.00	11,116,273,000	2.04
日本	株式	三井住友フィナンシャルグループ	銀行業	1,904,700	5,103.23	9,720,122,181	5,472.00	10,422,518,400	1.92
日本	株式	ソフトバンクグループ	情報・通信業	2,404,100	4,299.75	10,337,028,975	4,253.00	10,224,637,300	1.88
日本	株式	三菱商事	卸売業	2,429,800	3,739.18	9,085,459,564	4,097.00	9,954,890,600	1.83
日本	株式	東京エレクトロン	電気機器	235,100	36,641.88	8,614,505,988	41,310.00	9,711,981,000	1.79
日本	株式	トヨタ自動車	輸送用機器	2,609,600	3,294.13	8,596,361,648	3,504.00	9,144,038,400	1.68
日本	株式	三菱UFJフィナンシャル・グループ	銀行業	3,226,300	2,604.17	8,401,833,671	2,804.50	9,048,158,350	1.66
日本	株式	三菱重工業	機械	1,930,700	4,262.31	8,229,241,917	4,519.00	8,724,833,300	1.60
日本	株式	伊藤忠商事	卸売業	4,305,000	1,985.04	8,545,597,200	1,971.00	8,485,155,000	1.56
日本	株式	日立製作所	電気機器	1,547,500	5,088.06	7,873,772,850	5,361.00	8,296,147,500	1.52
日本	株式	三菱電機	電気機器	1,701,000	4,711.13	8,013,632,130	4,830.00	8,215,830,000	1.51

日本	株式	HOYA	精密機器	296,000	25,050.00	7,414,800,000	25,870.00	7,657,520,000	1.41
日本	株式	信越化学工業	化学	1,363,300	5,035.29	6,864,610,857	5,129.00	6,992,365,700	1.29
日本	株式	東京海上ホールディングス	保険業	1,146,400	5,905.04	6,769,537,856	5,727.00	6,565,432,800	1.21
日本	株式	ファーストリテイリング	小売業	109,800	56,705.72	6,226,288,056	58,800.00	6,456,240,000	1.19
日本	株式	キーエンス	電気機器	112,500	55,944.21	6,293,723,625	56,440.00	6,349,500,000	1.17
日本	株式	丸紅	卸売業	1,241,300	4,608.24	5,720,208,312	5,115.00	6,349,249,500	1.17
日本	株式	リクルートホールディングス	サービス業	762,200	9,254.74	7,053,962,828	8,100.00	6,173,820,000	1.13
日本	株式	富士通	電気機器	1,428,900	4,387.99	6,269,998,911	4,283.00	6,119,978,700	1.12
日本	株式	住友商事	卸売業	975,200	5,648.31	5,508,231,912	6,249.00	6,094,024,800	1.12
日本	株式	NTT	情報・通信業	38,995,200	157.80	6,153,442,560	154.90	6,040,356,480	1.11
日本	株式	ソニーグループ	電気機器	1,744,200	3,929.90	6,854,531,580	3,454.00	6,024,466,800	1.11
日本	株式	KDDI	情報・通信業	2,167,200	2,669.01	5,784,278,472	2,606.50	5,648,806,800	1.04
日本	株式	日本電気	電気機器	1,019,600	5,642.12	5,752,705,552	5,210.00	5,312,116,000	0.98
日本	株式	本田技研工業	輸送用機器	3,339,500	1,524.55	5,091,234,725	1,555.00	5,192,922,500	0.95
日本	株式	ソフトバンク	情報・通信業	24,805,100	215.10	5,335,577,010	209.00	5,184,265,900	0.95
日本	株式	日本たばこ産業	食料品	919,900	5,730.04	5,271,063,796	5,581.00	5,133,961,900	0.94
日本	株式	ディスコ	機械	74,700	55,590.00	4,152,573,000	66,190.00	4,944,393,000	0.91

## ロ. 種類別及び業種別の投資比率

種類	国内/国外	業種	投資比率(%)
株式	国内	水産・農林業	0.05
		鉱業	0.50
		建設業	2.40
		食料品	3.00
		繊維製品	0.26
		パルプ・紙	0.10
		化学	4.76
		医薬品	3.49
		石油・石炭製品	0.75
		ゴム製品	0.75
		ガラス・土石製品	0.48
		鉄鋼	0.96
		非鉄金属	2.10
		金属製品	0.31
		機械	7.02
		電気機器	18.38
		輸送用機器	5.73
		精密機器	2.48
		その他製品	1.92
		電気・ガス業	1.59
陸運業	1.75		
海運業	0.73		
空運業	0.42		

	倉庫・運輸関連業	0.03
	情報・通信業	7.74
	卸売業	9.25
	小売業	3.93
	銀行業	7.52
	証券、商品先物取引業	1.32
	保険業	3.41
	その他金融業	1.54
	不動産業	2.58
	サービス業	2.59
合 計		99.83

## 【投資不動産物件】

該当事項はありません。

## 【その他投資資産の主要なもの】

資産の種類	取引所	名称	建別	数量	通貨	契約額等（円）	評価額（円）	投資比率（%）
株価指数先物取引	大阪取引所	J P X日経インデックス40 0 2 0 2 6 年 0 3 月	買建	290	日本円	927,669,469	933,510,000	0.17

(注)先物取引は、主たる取引所の発表する清算値段又は最終相場で評価しています。

## (3) 【運用実績】

## 【純資産の推移】

期別	純資産総額（百万円）		1口当たり純資産額（円）		東京証券取引所 取引価格（円）
	分配落ち	分配付き	分配落ち	分配付き	
第5計算期間末 (2016年 7月 8日)	65,947	66,613	989.8	999.8	990
第6計算期間末 (2017年 1月 8日)	99,078	99,781	1,268.4	1,277.4	1,269
第7計算期間末 (2017年 7月 8日)	122,158	123,375	1,305.2	1,318.2	1,305
第8計算期間末 (2018年 1月 8日)	149,413	150,592	1,520.2	1,532.2	1,518
第9計算期間末 (2018年 7月 8日)	162,473	164,135	1,368.9	1,382.9	1,369
第10計算期間末 (2019年 1月 8日)	168,371	170,154	1,227.7	1,240.7	1,228
第11計算期間末 (2019年 7月 8日)	189,074	191,436	1,280.9	1,296.9	1,282
第12計算期間末 (2020年 1月 8日)	222,793	225,038	1,389.0	1,403.0	1,388
第13計算期間末 (2020年 7月 8日)	221,949	224,539	1,285.6	1,300.6	1,287
第14計算期間末 (2021年 1月 8日)	279,006	281,178	1,541.2	1,553.2	1,539
第15計算期間末 (2021年 7月 8日)	291,517	294,647	1,583.4	1,600.4	1,586
第16計算期間末 (2022年 1月 8日)	308,492	311,487	1,648.3	1,664.3	1,677
第17計算期間末 (2022年 7月 8日)	288,312	292,204	1,555.9	1,576.9	1,545
第18計算期間末 (2023年 1月 8日)	287,864	291,587	1,546.2	1,566.2	1,545
第19計算期間末 (2023年 7月 8日)	341,362	345,374	1,871.8	1,893.8	1,871
第20計算期間末 (2024年 1月 8日)	365,114	368,985	1,980.5	2,001.5	1,980
第21計算期間末 (2024年 7月 8日)	449,802	454,454	2,417.3	2,442.3	2,431
第22計算期間末 (2025年 1月 8日)	428,400	433,248	2,297.4	2,323.4	2,298

第23計算期間末 (2025年 7月 8日)	435,412	440,808	2,340.0	2,369.0	2,339
第24計算期間末 (2026年 1月 8日)	532,988	538,163	2,883.4	2,911.4	2,885
2025年 1月末日	431,450		2,313.7		2,318
2月末日	415,682		2,226.5		2,235
3月末日	416,380		2,229.5		2,325
4月末日	419,450		2,241.1		2,241
5月末日	441,059		2,356.1		2,360
6月末日	447,542		2,405.7		2,401
7月末日	451,536		2,432.7		2,434
8月末日	468,190		2,531.6		2,537
9月末日	481,571		2,608.1		2,608
10月末日	514,244		2,789.1		2,782
11月末日	519,271		2,816.3		2,817
12月末日	526,098		2,847.9		2,850
2026年 1月末日	544,058		2,948.4		2,949

(注) 計算期間末が東京証券取引所の休業日にあたる場合、東京証券取引所取引価格は直前営業日の終値を表示しています。

### 【分配の推移】

期	期間	1口当たりの分配金（円）
第5期	2016年 1月 9日～2016年 7月 8日	10.0000
第6期	2016年 7月 9日～2017年 1月 8日	9.0000
第7期	2017年 1月 9日～2017年 7月 8日	13.0000
第8期	2017年 7月 9日～2018年 1月 8日	12.0000
第9期	2018年 1月 9日～2018年 7月 8日	14.0000
第10期	2018年 7月 9日～2019年 1月 8日	13.0000
第11期	2019年 1月 9日～2019年 7月 8日	16.0000
第12期	2019年 7月 9日～2020年 1月 8日	14.0000
第13期	2020年 1月 9日～2020年 7月 8日	15.0000
第14期	2020年 7月 9日～2021年 1月 8日	12.0000
第15期	2021年 1月 9日～2021年 7月 8日	17.0000
第16期	2021年 7月 9日～2022年 1月 8日	16.0000
第17期	2022年 1月 9日～2022年 7月 8日	21.0000
第18期	2022年 7月 9日～2023年 1月 8日	20.0000
第19期	2023年 1月 9日～2023年 7月 8日	22.0000
第20期	2023年 7月 9日～2024年 1月 8日	21.0000
第21期	2024年 1月 9日～2024年 7月 8日	25.0000
第22期	2024年 7月 9日～2025年 1月 8日	26.0000
第23期	2025年 1月 9日～2025年 7月 8日	29.0000
第24期	2025年 7月 9日～2026年 1月 8日	28.0000

### 【収益率の推移】

期	期間	収益率（％）
第5期	2016年 1月 9日～2016年 7月 8日	15.49

第6期	2016年 7月 9日～2017年 1月 8日	29.06
第7期	2017年 1月 9日～2017年 7月 8日	3.93
第8期	2017年 7月 9日～2018年 1月 8日	17.39
第9期	2018年 1月 9日～2018年 7月 8日	9.03
第10期	2018年 7月 9日～2019年 1月 8日	9.37
第11期	2019年 1月 9日～2019年 7月 8日	5.64
第12期	2019年 7月 9日～2020年 1月 8日	9.53
第13期	2020年 1月 9日～2020年 7月 8日	6.36
第14期	2020年 7月 9日～2021年 1月 8日	20.82
第15期	2021年 1月 9日～2021年 7月 8日	3.84
第16期	2021年 7月 9日～2022年 1月 8日	5.11
第17期	2022年 1月 9日～2022年 7月 8日	4.33
第18期	2022年 7月 9日～2023年 1月 8日	0.66
第19期	2023年 1月 9日～2023年 7月 8日	22.48
第20期	2023年 7月 9日～2024年 1月 8日	6.93
第21期	2024年 1月 9日～2024年 7月 8日	23.32
第22期	2024年 7月 9日～2025年 1月 8日	3.88
第23期	2025年 1月 9日～2025年 7月 8日	3.12
第24期	2025年 7月 9日～2026年 1月 8日	24.42

(注)各計算期間の収益率は、計算期間末の基準価額（分配落ち）に当該計算期間の分配金を加算し、当該計算期間の直前の計算期間末の基準価額（分配落ち。以下「前期末基準価額」といいます。）を控除した額を前期末基準価額で除して得た数に100を乗じた数です。

#### （４）【設定及び解約の実績】

期	期間	設定口数（口）	解約口数（口）
第5期	2016年 1月 9日～2016年 7月 8日	20,558,000	1,322,000
第6期	2016年 7月 9日～2017年 1月 8日	26,569,351	15,080,224
第7期	2017年 1月 9日～2017年 7月 8日	19,900,594	4,418,796
第8期	2017年 7月 9日～2018年 1月 8日	16,934,159	12,245,000
第9期	2018年 1月 9日～2018年 7月 8日	23,783,934	3,383,000
第10期	2018年 7月 9日～2019年 1月 8日	31,002,948	12,546,000
第11期	2019年 1月 9日～2019年 7月 8日	20,090,823	9,620,020
第12期	2019年 7月 9日～2020年 1月 8日	17,486,196	4,701,625
第13期	2020年 1月 9日～2020年 7月 8日	21,481,901	9,242,620
第14期	2020年 7月 9日～2021年 1月 8日	13,990,717	5,603,000
第15期	2021年 1月 9日～2021年 7月 8日	6,931,160	3,849,000
第16期	2021年 7月 9日～2022年 1月 8日	3,713,956	662,468
第17期	2022年 1月 9日～2022年 7月 8日	1,580,000	3,431,274
第18期	2022年 7月 9日～2023年 1月 8日	1,910,000	1,044,558
第19期	2023年 1月 9日～2023年 7月 8日	725,000	4,529,218
第20期	2023年 7月 9日～2024年 1月 8日	3,353,230	1,365,808
第21期	2024年 1月 9日～2024年 7月 8日	1,960,700	240,000
第22期	2024年 7月 9日～2025年 1月 8日	802,419	405,400
第23期	2025年 1月 9日～2025年 7月 8日	1,259,720	1,659,000

第24期	2025年 7月 9日 ~ 2026年 1月 8日	915,470	2,144,600
------	---------------------------	---------	-----------

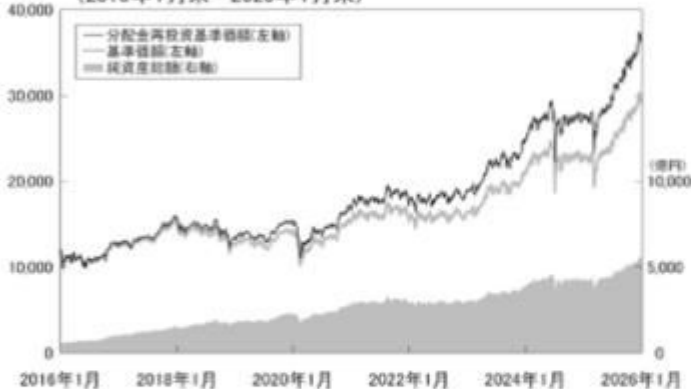
## 参考情報

## 運用実績

2026年1月30日現在

## 基準価額・純資産の推移

(円) (2016年1月末～2026年1月末)



基準価額…………… 29,484円

純資産総額…………… 5,440.58億円

※基準価額は、運用管理費用（信託報酬）控除後の10口当たりの値です。  
 ※分配金再投資基準価額は、2016年1月末の基準価額を起点として指数化しています。  
 ※分配金再投資基準価額は当ファンドに過去10年間、分配実績があった場合に、当該分配金（税引前）を再投資したものと計算した理論上のものである点にご留意ください。

## 分配の推移（税引前、10口当たり）

2024年1月	2024年7月	2025年1月	2025年7月	2026年1月	設定来累計
210円	250円	260円	290円	280円	3,860円

## 主要な資産の状況

## &lt;資産構成比率&gt;

組入資産	比率
株式	99.83%
株式先物	0.17%
現金その他	0.17%

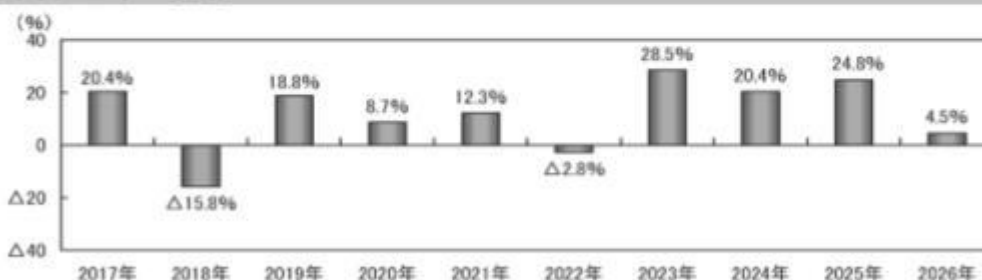
※対純資産総額比です。

## &lt;組入上位10銘柄&gt;

	銘柄	業種	比率
1	アドバンテスト	電気機器	2.27%
2	みずほフィナンシャルグループ	銀行業	2.16%
3	三井物産	卸売業	2.04%
4	三井住友フィナンシャルグループ	銀行業	1.92%
5	ソフトバンクグループ	情報・通信業	1.88%
6	三菱商事	卸売業	1.83%
7	東京エレクトロン	電気機器	1.79%
8	トヨタ自動車	輸送用機器	1.68%
9	三菱UFJフィナンシャル・グループ	銀行業	1.66%
10	三菱重工業	機械	1.60%

※対純資産総額比です。

## 年間収益率の推移



※ファンドの年間収益率は分配金（税引前）を再投資したものと計算しております。

※2026年は、2026年1月末までの騰落率です。

※ファンドの運用実績はあくまで過去の実績であり、将来の運用成果を約束するものではありません。

※ファンドの運用状況は別途、委託会社のホームページで開示しています。

## 第2【管理及び運営】

## 1【申込（販売）手続等】

## (1) 申込方法

- 取得申込者は、販売会社所定の方法でお申し込みください。申込時において、販売会社が独自に定める

手数料および当該手数料に係る消費税等相当額を支払うものとします。

- ・当ファンドは、東京証券取引所に上場しております。委託会社は、当該金融商品取引所が定める諸規則などを遵守し、当該金融商品取引所が諸規則などに基づいて行なう売買取引の停止または上場廃止その他の措置に従うものとします。
- (2) 申込みの受付  
販売会社の営業日に受け付けます。
- (3) 取扱時間  
原則として、午後2時30分までに、販売会社所定の事務手続きが完了したものを当日の受付分とします。販売会社によっては異なる場合がありますので、詳しくは、販売会社にお問い合わせください。
- (4) 取得申込不可日  
販売会社の営業日であっても、取得申込日がファンドの計算期間終了日（決算日）の2営業日前以降の2営業日間（ただし、計算期間終了日が休業日の場合は、取得申込日が当該計算期間終了日の3営業日前以降の3営業日間）に該当する場合は、原則として取得の申込みの受付は行ないません。詳しくは、販売会社にお問い合わせください。
- (5) 申込金額  
取得申込受付日の基準価額に取得申込口数を乗じて得た額に、申込手数料と当該手数料に係る消費税等相当額を加算した額です。
- (6) 申込単位  
1,000口以上で販売会社が定める単位  
詳しくは、販売会社の照会先にお問い合わせください。
- (7) 申込代金の支払い  
取得申込者は、申込金額を販売会社が指定する日までに販売会社へお支払いください。
- (8) 受付の中止および取消

委託会社は、金融商品取引所における取引の停止、外国為替取引の停止、決済機能の停止、その他やむを得ない事情があるときは、取得の申込みの受付を中止すること、および既に受け付けた取得の申込みの受付を取り消すことができます。

金融商品取引法第2条第16項に規定する金融商品取引所および金融商品取引法第2条第8項第3号に規定する外国金融商品市場をいいます。

## 2【換金（解約）手続等】

### < 解約請求による換金 >

- (1) 解約の受付  
販売会社の営業日に受け付けます。
- (2) 取扱時間  
原則として、午後2時30分までに、販売会社所定の事務手続きが完了したものを当日の受付分とします。販売会社によっては異なる場合がありますので、詳しくは、販売会社にお問い合わせください。
- (3) 解約請求不可日  
販売会社の営業日であっても、解約請求日がファンドの計算期間終了日（決算日）の2営業日前以降の2営業日間（ただし、計算期間終了日が休業日の場合は、解約請求日が当該計算期間終了日の3営業日前以降の3営業日間）に該当する場合は、原則として解約請求の受付は行ないません。詳しくは、販売会社にお問い合わせください。
- (4) 解約制限  
ファンドの規模および商品性格などに基づき、運用上の支障をきたさないようにするため、大口の解約には受付時間制限および金額制限を行なう場合があります。詳しくは、販売会社にお問い合わせください。
- (5) 解約価額  
解約請求受付日の基準価額とします。  
・基準価額につきましては、販売会社または委託会社の照会先にお問い合わせください。

#### < 委託会社の照会先 >

アモーヴァ・アセットマネジメント株式会社

ホームページ アドレス [www.amova-am.com](http://www.amova-am.com)

コールセンター 電話番号 0120-25-1404

午前9時～午後5時 土、日、祝・休日は除きます。

- (6) 解約手数料  
受益者は解約時において、販売会社が独自に定める手数料および当該手数料に係る消費税等相当額を支払うものとします。
- (7) 解約単位  
1,000口以上 1口単位  
販売会社によっては、解約単位が異なる場合があります。詳しくは、販売会社にお問い合わせください。
- (8) 解約代金の支払い  
原則として、解約請求受付日から起算して4営業日目からお支払いします。
- (9) 受付の中止および取消  
・委託会社は、金融商品取引所における取引の停止、外国為替取引の停止、決済機能の停止、その他やむを得ない事情があるときは、解約請求の受付を中止すること、および既に受け付けた解約請求の受付を取り消すことができます。  
・解約請求の受付が中止された場合には、受益者は当該受付中止当日の解約請求を撤回できます。ただし、受益者がその解約請求を撤回しない場合には、当該受付中止を解除した後の最初の基準価額の計算日（この計算日が解約請求を受け付けない日であるときは、この計算日以降の最初の解約請求を受け付けることができる日とします。）に解約請求を受け付けたものとして取り扱います。

## &lt; 買取請求による換金 &gt;

- (1) 受益者は、保有する受益権口数の合計が金融商品取引所の定める受益権の取引単位に満たない場合は、販売会社に当該受益権の買取りを請求することができます。
- (2) 原則として、午後2時30分までに、販売会社所定の事務手続きが完了したものを当日の受付分とします。販売会社によっては異なる場合がありますので、詳しくは、販売会社にお問い合わせください。
- (3) 受益権の買取価額は、買取請求受付日の基準価額とします。
- (4) 受益者は買取時において、販売会社が独自に定める手数料および当該手数料に係る消費税等相当額を支払うものとします。
- (5) 販売会社は、金融商品取引所における取引の停止、外国為替取引の停止、決済機能の停止、その他やむを得ない事情があるときは、委託会社との協議に基づいて買取りを中止すること、および既に受け付けた買取りを取り消すことができます。
- (6) 買取請求の受付が中止された場合には、受益者は当該受付中止当日の買取請求を撤回できます。ただし、受益者がその買取請求を撤回しない場合には、当該受付中止を解除した後の最初の基準価額の計算日に買取請求を受け付けたものとして取り扱います。

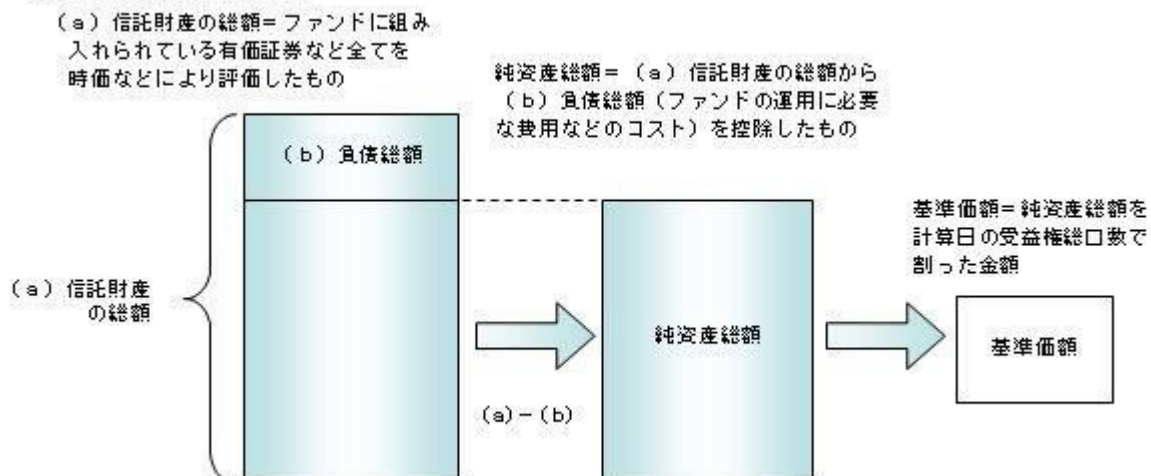
## 3【資産管理等の概要】

## (1)【資産の評価】

## 基準価額の算出

- ・基準価額は委託会社の営業日において日々算出されます。
- ・基準価額とは、信託財産に属する資産（受入担保金代用有価証券および借入有価証券を除きます。）を評価して得た信託財産の総額から負債総額を控除した金額（純資産総額）を、計算日における受益権総口数で除した金額をいいます。なお、ファンドは10口当りに換算した価額で表示することがあります。

## &lt; 基準価額算出の流れ &gt;



## 有価証券などの評価基準

- ・信託財産に属する資産については、法令および一般社団法人資産運用業協会規則に従って時価評価します。

## &lt; 主な資産の評価方法 &gt;

## 国内上場株式

原則として、基準価額計算日におけるわが国の金融商品取引所の最終相場で評価します。

- ・外貨建資産（外国通貨表示の有価証券、預金その他の資産をいいます。）の円換算については、原則としてわが国における計算日の対顧客相場の仲値によって計算します。

## 基準価額の照会方法

販売会社または委託会社の照会先にお問い合わせください。

## &lt; 委託会社の照会先 &gt;

アモーヴァ・アセットマネジメント株式会社

ホームページ アドレス [www.amova-am.com](http://www.amova-am.com)

コールセンター 電話番号 0120-25-1404

午前9時～午後5時 土、日、祝・休日は除きます。

## (2)【保管】

該当事項はありません。

## (3)【信託期間】

無期限とします（2014年1月27日設定）。ただし、約款の規定に基づき、信託契約を解約し、信託を終了させることがあります。

## (4) 【計算期間】

毎年 1月 9日から 7月 8日までおよび 7月 9日から翌年 1月 8日までとします。

## (5) 【その他】

信託の終了（繰上償還）

- 1) 委託会社は、次のいずれかの場合には、受託会社と合意の上、信託契約を解約し繰上償還させることができます。
    - イ) 純資産総額が 5億円を下回ることとなった場合
    - ロ) 繰上償還することが受益者のために有利であると認めるとき
    - ハ) やむを得ない事情が発生したとき
  - 2) この場合、委託会社は書面による決議（以下「書面決議」といいます。）を行ないます。（後述の「書面決議」をご覧ください。）
  - 3) 委託会社は、次のいずれかの場合には、後述の「書面決議」の規定は適用せず、信託契約を解約し繰上償還させます。
    - イ) 受益権を上場したすべての金融商品取引所において上場廃止となった場合
    - ロ) JPX日経インデックス400が廃止された場合
    - ハ) JPX日経インデックス400の計算方法の変更などに伴って委託会社または受託会社が必要と認められた信託約款の変更が、書面決議の規定を満たさず、信託約款の変更が行なわれないこととなった場合
    - ニ) 信託財産の状態に照らし、真にやむを得ない事情が生じている場合で、書面決議が困難な場合
    - ホ) 監督官庁よりこの信託契約の解約の命令を受けたとき
    - ヘ) 委託会社が監督官庁より登録の取消を受けたとき、解散したときまたは業務を廃止したとき（監督官庁がこの信託契約に関する委託会社の業務を他の委託会社に引き継ぐことを命じたときは、書面決議で可決された場合、存続します。）
    - ト) 受託会社が委託会社の承諾を受けてその任務を辞任した場合またはその任務に違反するなどして解任された場合に、委託会社が新受託会社を選任できないとき
- なお、上記イ)について、すべての金融商品取引所において上場が廃止された場合には、その廃止された日に信託を終了するための手続を開始するものとします。
- 4) 繰上償還を行なう際には、委託会社は、その旨をあらかじめ監督官庁に届け出ます。

償還金について

原則として受託会社または取扱会社が、信託終了後40日以内の委託会社の指定する日に、受益者があらかじめ指定した預金口座などに振り込みます。

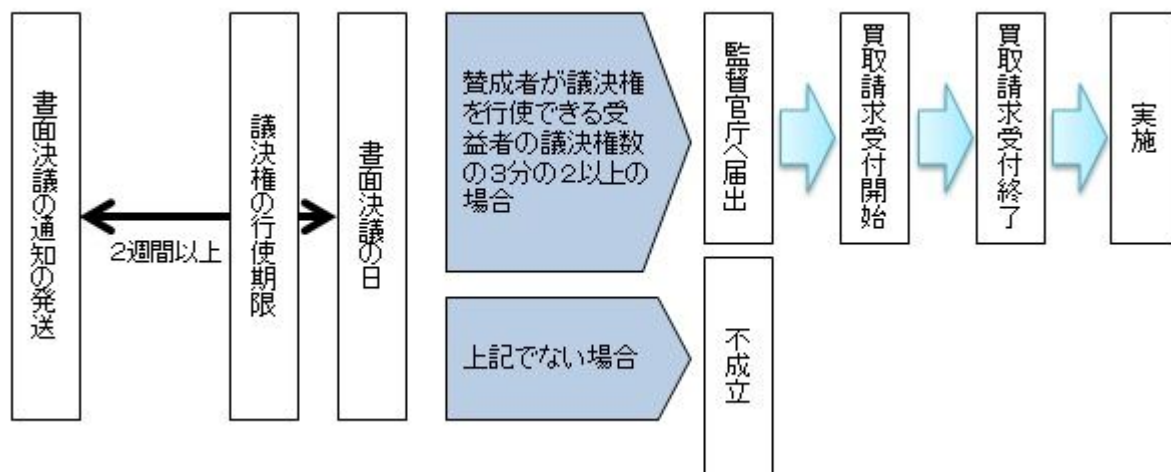
信託約款の変更など

- 1) 委託会社は、受益者の利益のため必要と認めるときまたはやむを得ない事情が発生したときは、受託会社と合意の上、この信託約款を変更すること、または当ファンドと他のファンドとの併合（以下「併合」といいます。）を行なうことができます。信託約款の変更または併合を行なう際には、委託会社は、その旨および内容をあらかじめ監督官庁に届け出ます。
- 2) この変更事項のうち、その内容が重大なものまたは併合（受益者の利益に及ぼす影響が軽微なものを除きます。）については、書面決議を行ないます。（後述の「書面決議」をご覧ください。）
- 3) 委託会社は、監督官庁の命令に基づいてこの信託約款を変更しようとするときは、後述の「書面決議」の規定を適用します。

書面決議

- 1) 繰上償還、信託約款の重大な変更または併合に対して、委託会社は書面決議を行ないます。この場合において、あらかじめ、書面決議の日ならびにその内容および理由などの事項を定め、決議の日の2週間前までに知っている受益者に対し書面をもってこれらの事項を記載した書面決議の通知を発送します。
- 2) 受益者は受益権の口数に応じて、議決権を有し、これを行使することができます。なお、知っている受益者が議決権を行使しないときは、書面決議について賛成するものとみなします。
- 3) 書面決議は、議決権を行使することができる受益者の議決権の3分の2以上にあたる多数をもって行ないます。
- 4) 繰上償還、信託約款の重大な変更または併合に関する委託会社の提案に対して、すべての受益者が書面または電磁的記録により同意の意思表示をしたときは、書面決議を行ないません。
- 5) 当ファンドにおいて併合の書面決議が可決された場合であっても、併合にかかる他のファンドにおいて併合の書面決議が否決された場合は、当該他のファンドとの併合を行なうことはできません。
- 6) 当ファンドの繰上償還、信託約款の重大な変更または併合を行なう場合には、書面決議において反対した受益者は、受託会社に対し、自己の有する受益権を信託財産をもって買い取るべき旨を請求できません。

## ＜書面決議の主な流れ＞



## 公告

公告は電子公告により行ない、委託会社のホームページに掲載します。

ホームページ アドレス [www.amova-am.com](http://www.amova-am.com)

なお、やむを得ない事由によって公告を電子公告によって行なうことができない場合には、公告は日本経済新聞に掲載します。

## 運用報告書の作成

投資信託及び投資法人に関する法律により、運用報告書の作成・提供は行ないません。

## 関係法人との契約について

販売会社との募集の取扱いなどに関する契約の有効期間は契約日より1年間とします。ただし、期間満了の3カ月前までに、販売会社、委託会社いずれからも別段の意思表示がないときは、自動的に1年間延長されるものとし、以後も同様とします。

## 他の受益者の氏名などの開示の請求の制限

受益者は、委託会社または受託会社に対し、次に掲げる事項の開示の請求を行なうことはできません。

1. 他の受益者の氏名または名称および住所
2. 他の受益者が有する受益権の内容

## 4【受益者の権利等】

受益者の有する主な権利は次の通りです。

## (1) 収益分配金受領権

- ・名義登録手続きによって受益者を確定し、当該受益者に対して収益分配金の支払いを行ないません。当ファンドの収益分配金は、計算期間終了日現在において、受託会社に名義登録している受益者に支払われます。受益者は、取扱会社を經由して名義登録を行なうことができます。
- ・計算期間終了日現在において、氏名または名称および住所が受託会社に登録されている受益者は、ファンドの収益分配金を登録されている受益権の口数に応じて受領する権利を有します。
- ・ただし、受益者が収益分配金について支払開始日から5年間請求を行なわない場合はその権利を失い、その金銭は委託会社に帰属します。

## (2) 償還金受領権

- ・信託期間終了日現在において、氏名または名称および住所が受託会社に登録されている受益者は、ファンドの償還金を登録されている受益権の口数に応じて受領する権利を有します。
- ・ただし、受益者が償還金について支払開始日から10年間請求を行なわない場合はその権利を失い、その金銭は委託会社に帰属します。

## (3) 解約請求権

受益者は、自己に帰属する受益権につき販売会社を通じて、委託会社に解約の請求をすることができます。

## (4) 受益権の買取請求権

受益者が保有する受益権の口数の合計が、金融商品取引所の定める受益権の取引単位に満たない場合は、販売会社に対して、受益権の買取りを請求することができます。

## (5) 帳簿閲覧権

受益者は、委託会社に対し、その営業時間内にファンドの信託財産に関する帳簿書類の閲覧を請求することができます。

### 第3【ファンドの経理状況】

- (1) 当ファンドの財務諸表は、「財務諸表等の用語、様式及び作成方法に関する規則」（昭和38年大蔵省令第59号）並びに同規則第2条の2の規定により、「投資信託財産の計算に関する規則」（平成12年総理府令第133号）に基づき作成しております。  
なお、財務諸表に記載している金額は、円単位で表示しております。
- (2) 当ファンドの計算期間は、6ヶ月であるため、財務諸表は6ヶ月ごとに作成しております。
- (3) 当ファンドは、金融商品取引法第193条の2第1項の規定に基づき、第24期計算期間（2025年7月9日から2026年1月8日まで）の財務諸表について、PwC Japan有限責任監査法人による監査を受けておりません。

#### 1【財務諸表】

## 【上場インデックスファンドJ P X日経インデックス400】

## (1) 【貸借対照表】

(単位：円)

	第23期 2025年 7月 8日現在	第24期 2026年 1月 8日現在
<b>資産の部</b>		
流動資産		
コール・ローン	8,229,603,005	16,745,520,090
株式	435,370,223,940	532,989,157,760
派生商品評価勘定	218,050	-
未収入金	2,670,204,631	4,311,498,776
未収配当金	766,969,725	755,286,050
未収利息	30,472	12,359
その他未収収益	54,686,553	33,092,605
流動資産合計	447,091,936,376	554,834,567,640
<b>負債の部</b>		
流動負債		
派生商品評価勘定	-	966,960
前受金	7,496,855	19,992,086
未払金	596,926	475,760
未払収益分配金	5,396,201,999	5,175,710,428
未払受託者報酬	69,969,833	82,133,921
未払委託者報酬	164,145,857	192,830,856
未払利息	2,171,083	8,150,218
受入担保金	5,947,513,681	16,134,688,601
その他未払費用	91,450,581	231,525,500
流動負債合計	11,679,546,815	21,846,474,330
<b>純資産の部</b>		
元本等		
元本	186,075,931,000	184,846,801,000
剰余金		
期末剰余金又は期末欠損金( )	249,336,458,561	348,141,292,310
(分配準備積立金)	105,909,414	31,756,041
元本等合計	435,412,389,561	532,988,093,310
純資産合計	435,412,389,561	532,988,093,310
負債純資産合計	447,091,936,376	554,834,567,640

## （２）【損益及び剰余金計算書】

（単位：円）

	第23期		第24期	
	自 至	2025年 1月 9日 2025年 7月 8日	自 至	2025年 7月 9日 2026年 1月 8日
<b>営業収益</b>				
受取配当金		5,645,099,124		5,431,090,788
受取利息		17,505,937		30,746,554
有価証券売買等損益		7,782,689,306		100,190,080,629
派生商品取引等損益		121,905,456		375,538,614
その他収益		162,794,885		84,245,516
<b>営業収益合計</b>		<b>13,729,994,708</b>		<b>106,111,702,101</b>
<b>営業費用</b>				
支払利息		15,107,142		27,634,433
受託者報酬		69,969,833		82,133,921
委託者報酬		164,145,857		192,830,856
その他費用		91,450,581		141,926,593
<b>営業費用合計</b>		<b>340,673,413</b>		<b>444,525,803</b>
営業利益又は営業損失（ ）		13,389,321,295		105,667,176,298
経常利益又は経常損失（ ）		13,389,321,295		105,667,176,298
当期純利益又は当期純損失（ ）		13,389,321,295		105,667,176,298
一部解約に伴う当期純利益金額の分配額又は一部解約に伴う当期純損失金額の分配額（ ）		-		-
期首剰余金又は期首欠損金（ ）		241,924,860,393		249,336,458,561
剰余金増加額又は欠損金減少額		1,565,357,272		1,634,603,319
当期一部解約に伴う剰余金増加額又は欠損金減少額		-		-
当期追加信託に伴う剰余金増加額又は欠損金減少額		1,565,357,272		1,634,603,319
剰余金減少額又は欠損金増加額		2,146,878,400		3,321,235,440
当期一部解約に伴う剰余金減少額又は欠損金増加額		2,146,878,400		3,321,235,440
当期追加信託に伴う剰余金減少額又は欠損金増加額		-		-
分配金		5,396,201,999		5,175,710,428
期末剰余金又は期末欠損金（ ）		249,336,458,561		348,141,292,310

## (3)【注記表】

## (重要な会計方針に係る事項に関する注記)

1. 有価証券の評価基準及び評価方法	<p>株式は移動平均法に基づき、以下のとおり原則として時価で評価しております。</p> <p>(1) 金融商品取引所等に上場されている有価証券 金融商品取引所等に上場されている有価証券は、原則として金融商品取引所等における計算期間末日の最終相場（外貨建証券の場合は計算期間末日において知りうる直近の日の最終相場）で評価しております。</p> <p>(2) 金融商品取引所等に上場されていない有価証券 当該有価証券については、原則として、日本証券業協会等発表の店頭売買参考統計値（平均値）等、金融商品取引業者、銀行等の提示する価額（ただし、売気配相場は使用しない）又は価格提供会社の提供する価額のいずれかから入手した価額で評価しております。</p> <p>(3) 時価が入手できなかった有価証券 適正な評価額を入手できなかった場合又は入手した評価額が時価と認定できない事由が認められた場合は、投資信託委託会社が忠実義務に基づいて合理的な事由をもって時価と認めた価額もしくは受託者と協議のうえ両者が合理的な事由をもって時価と認めた価額で評価しております。</p>
2. デリバティブ等の評価基準及び評価方法	デリバティブ取引 個別法に基づき原則として時価で評価しております。

## (貸借対照表に関する注記)

	第23期 2025年 7月 8日現在	第24期 2026年 1月 8日現在
1. 期首元本額	186,475,211,000円	186,075,931,000円
期中追加設定元本額	1,259,720,000円	915,470,000円
期中一部解約元本額	1,659,000,000円	2,144,600,000円
2. 受益権の総数	186,075,931口	184,846,801口
3. 担保資産		
デリバティブ取引に係る差入委託証拠金代用有価証券として担保に供している資産は次のとおりであります。		
株式	9,082,700,000円	10,710,000,000円
4. 有価証券の消費貸借契約により貸し付けた有価証券は次のとおりであります。		
株式	5,674,052,600円	15,253,566,040円

## (損益及び剰余金計算書に関する注記)

第23期 自 2025年 1月 9日 至 2025年 7月 8日		第24期 自 2025年 7月 9日 至 2026年 1月 8日	
分配金の計算過程		分配金の計算過程	
A 当期配当等収益額	5,810,292,804円	A 当期配当等収益額	5,518,448,425円
B 分配準備積立金	17,384,880円	B 分配準備積立金	105,909,414円
C 配当等収益額合計 (A+B)	5,827,677,684円	C 配当等収益額合計 (A+B)	5,624,357,839円
D 経費	325,566,271円	D 経費	416,891,370円
E 収益分配可能額 (C-D)	5,502,111,413円	E 収益分配可能額 (C-D)	5,207,466,469円
F 収益分配金額	5,396,201,999円	F 収益分配金額	5,175,710,428円
G 次期繰越金 (分配準備積立金) (E-F)	105,909,414円	G 次期繰越金 (分配準備積立金) (E-F)	31,756,041円
H 口数	186,075,931口	H 口数	184,846,801口
I 分配金額 (10口当たり)	290円	I 分配金額 (10口当たり)	280円

## (金融商品に関する注記)

## 金融商品の状況に関する事項

	第23期 自 2025年 1月 9日 至 2025年 7月 8日	第24期 自 2025年 7月 9日 至 2026年 1月 8日
金融商品に対する取組方針	当ファンドは証券投資信託として、有価証券、デリバティブ取引等の金融商品の運用を信託約款に定める「運用の基本方針」に基づき行っております。	同左
金融商品の内容及び当該金融商品に係るリスク	当ファンドが運用する主な有価証券は、「重要な会計方針に係る事項に関する注記」の「有価証券の評価基準及び評価方法」に記載の有価証券等であり、全て売買目的で保有しております。また、主なデリバティブ取引には、先物取引、オプション取引、スワップ取引等があり、信託財産に属する資産の効率的な運用に資するために行うことができます。当該有価証券及びデリバティブ取引には、性質に応じてそれぞれ価格変動リスク、流動性リスク、信用リスク等があります。	同左

	第23期 自 2025年 1月 9日 至 2025年 7月 8日	第24期 自 2025年 7月 9日 至 2026年 1月 8日
金融商品に係るリスク管理体制	運用部門、営業部門と独立した組織であるリスク管理部門を設置し、全社的なリスク管理活動のモニタリング、指導の一元化を図っております。	同左

## 金融商品の時価等に関する事項

	第23期 2025年 7月 8日現在	第24期 2026年 1月 8日現在
貸借対照表計上額、時価及びその差額	貸借対照表計上額は期末の時価で計上しているため、その差額はありません。	同左
時価の算定方法	(1)有価証券 売買目的有価証券 重要な会計方針に係る事項に関する注記「有価証券の評価基準及び評価方法」に記載しております。 (2)デリバティブ取引 「デリバティブ取引等に関する注記」に記載しております。 (3)上記以外の金融商品 短期間で決済されることから、時価は帳簿価額と近似しているため、当該金融商品の時価を帳簿価額としております。	(1)有価証券 同左 (2)デリバティブ取引 同左 (3)上記以外の金融商品 同左
金融商品の時価等に関する事項についての補足説明	金融商品の時価の算定においては一定の前提条件等を採用しているため異なる前提条件等による場合、当該価額が異なることもあります。	同左

(有価証券に関する注記)

第23期（2025年 7月 8日現在）

売買目的有価証券

(単位：円)

種類	当計算期間の損益に含まれた評価差額
株式	8,099,951,002
合計	8,099,951,002

第24期（2026年 1月 8日現在）

売買目的有価証券

(単位：円)

種類	当計算期間の損益に含まれた評価差額
株式	95,052,636,837
合計	95,052,636,837

(デリバティブ取引等に関する注記)

取引の時価等に関する事項

(株式関連)

第23期（2025年 7月 8日現在）

(単位：円)

区分	種類	契約額等	時価		評価損益
			うち1年超		
市場取引	株価指数先物取引 買建	35,604,870	-	35,826,000	221,130
合計		35,604,870	-	35,826,000	221,130

第24期（2026年 1月 8日現在）

(単位：円)

区分	種類	契約額等	時価		評価損益
			うち1年超		
市場取引	株価指数先物取引				

	買建	57,420,000	-	56,457,000	963,000
	合計	57,420,000	-	56,457,000	963,000

## (注) 1. 時価の算定方法

株価指数先物取引の時価については、以下のように評価しております。  
原則として計算期間末日に知りうる直近の日の主たる取引所の発表する清算値段又は最終相場で評価しております。このような時価が発表されていない場合には、同計算期間末日に最も近い最終相場や気配値等、原則に準ずる方法で評価しております。

2. 株価指数先物取引の残高は、契約額ベースで表示しております。
3. 契約額等には手数料相当額を含んでおりません。
4. 契約額等及び時価の合計欄の金額は、各々の合計金額であります。

(関連当事者との取引に関する注記)  
該当事項はありません。

## (1口当たり情報)

	第23期 2025年 7月 8日現在	第24期 2026年 1月 8日現在
1口当たり純資産額	2,340.0円	2,883.4円
(10口当たり純資産額)	(23,400円)	(28,834円)

## (4) 【附属明細表】

第1 有価証券明細表  
(1) 株式

(単位：円)

銘柄	株式数	評価額		備考
		単価	金額	
ニッセイ	198,300	1,140.50	226,161,150	貸付有価証券 300株
I N P E X	726,400	3,048.00	2,214,067,200	貸付有価証券 284,200株
石油資源開発	133,400	1,670.00	222,778,000	
ショーボンドホールディングス	113,700	1,365.50	155,257,350	
タマホーム	13,600	3,500.00	47,600,000	貸付有価証券 5,400株
安藤・間	114,900	1,979.00	227,387,100	
コムシスホールディングス	76,700	4,678.00	358,802,600	
大成建設	113,000	15,765.00	1,781,445,000	
大林組	489,400	3,340.00	1,634,596,000	
長谷工コーポレーション	138,800	3,167.00	439,579,600	貸付有価証券 4,600株
鹿島建設	335,500	6,121.00	2,053,595,500	
住友林業	392,600	1,521.00	597,144,600	貸付有価証券 48,800株
大和ハウス工業	418,600	5,286.00	2,212,719,600	貸付有価証券 23,000株
積水ハウス	459,100	3,480.00	1,597,668,000	貸付有価証券 146,100株
関電工	82,900	5,447.00	451,556,300	
エクシオグループ	144,400	2,670.00	385,548,000	
クラフティア	32,700	8,048.00	263,169,600	
高砂熱学工業	81,000	4,715.00	381,915,000	貸付有価証券 400株

インフロニア・ホールディングス	158,500	2,211.50	350,522,750	貸付有価証券 1,300株
森永製菓	59,600	2,680.00	159,728,000	
寿スピリッツ	80,800	1,821.00	147,136,800	貸付有価証券 32,500株
カルビー	69,500	2,996.50	208,256,750	
森永乳業	56,500	3,790.00	214,135,000	
ヤクルト本社	210,700	2,498.00	526,328,600	貸付有価証券 82,400株
明治ホールディングス	211,700	3,518.00	744,760,600	貸付有価証券 4,300株
アサヒグループホールディングス	1,140,700	1,646.00	1,877,592,200	貸付有価証券 24,500株
キリンホールディングス	632,700	2,345.50	1,483,997,850	貸付有価証券 15,000株
宝ホールディングス	125,200	1,620.50	202,886,600	
サントリー食品インターナショナル	107,000	4,828.00	516,596,000	貸付有価証券 43,100株
キッコーマン	503,300	1,384.00	696,567,200	貸付有価証券 800株
味の素	754,200	3,308.00	2,494,893,600	
カゴメ	81,300	2,698.00	219,347,400	貸付有価証券 26,000株
ニチレイ	133,500	1,822.00	243,237,000	
東洋水産	70,300	10,750.00	755,725,000	
日清食品ホールディングス	171,700	2,874.00	493,465,800	貸付有価証券 38,400株
日本たばこ産業	923,100	5,730.00	5,289,363,000	貸付有価証券 222,300株
東レ	1,041,500	1,070.00	1,114,405,000	貸付有価証券 150,200株
ゴールドウイン	90,400	2,548.00	230,339,200	貸付有価証券 8,900株
王子ホールディングス	585,200	891.00	521,413,200	
クラレ	195,500	1,602.50	313,288,750	貸付有価証券 73,000株
レゾナック・ホールディングス	149,300	6,821.00	1,018,375,300	貸付有価証券 29,300株
日産化学	78,400	5,421.00	425,006,400	貸付有価証券 400株
東ソー	225,100	2,395.00	539,114,500	
信越化学工業	1,367,900	5,035.00	6,887,376,500	代用有価証券 600,000株
エア・ウォーター	145,800	2,280.50	332,496,900	
日本酸素ホールディングス	174,900	4,898.00	856,660,200	貸付有価証券 2,500株
三菱瓦斯化学	109,900	2,875.00	315,962,500	貸付有価証券 600株
三井化学	278,100	2,028.00	563,986,800	貸付有価証券 53,400株

東京応化工業	73,700	6,014.00	443,231,800	貸付有価証券 900株
三菱ケミカルグループ	1,081,100	956.30	1,033,855,930	貸付有価証券 135,200株
ダイセル	169,400	1,416.50	239,955,100	貸付有価証券 800株
住友ベークライト	54,100	5,123.00	277,154,300	
積水化学工業	322,900	2,697.00	870,861,300	貸付有価証券 2,000株
A D E K A	59,900	4,034.00	241,636,600	
日油	177,400	3,048.00	540,715,200	
花王	376,300	6,256.00	2,354,132,800	
日本ペイントホールディングス	820,600	1,050.00	861,630,000	貸付有価証券 121,400株
関西ペイント	123,200	2,481.50	305,720,800	貸付有価証券 36,500株
太陽ホールディングス	74,200	4,815.00	357,273,000	
富士フイルムホールディングス	932,900	3,322.00	3,099,093,800	
ライオン	177,500	1,674.50	297,223,750	貸付有価証券 23,600株
小林製薬	40,500	5,487.00	222,223,500	貸付有価証券 16,300株
デクセリアルズ	132,300	2,740.00	362,502,000	
日東電工	469,800	3,617.00	1,699,266,600	
ニフコ	57,800	4,880.00	282,064,000	
ユニ・チャーム	967,100	880.80	851,821,680	貸付有価証券 80,400株
協和キリン	181,900	2,566.50	466,846,350	
アステラス製薬	1,357,200	2,213.00	3,003,483,600	貸付有価証券 100株
塩野義製薬	564,500	2,924.50	1,650,880,250	
日本新薬	40,500	5,753.00	232,996,500	
中外製薬	484,300	8,495.00	4,114,128,500	貸付有価証券 4,400株
エーザイ	201,900	4,754.00	959,832,600	貸付有価証券 500株
ロート製薬	163,500	2,566.00	419,541,000	
小野薬品工業	345,200	2,250.00	776,700,000	貸付有価証券 5,000株
第一三共	1,420,700	3,537.00	5,025,015,900	
大塚ホールディングス	344,600	9,205.00	3,172,043,000	貸付有価証券 18,000株
ペプチドリーム	75,000	1,747.00	131,025,000	貸付有価証券 400株
出光興産	669,200	1,188.00	795,009,600	貸付有価証券 89,200株
E N E O Sホールディングス	2,186,200	1,161.00	2,538,178,200	貸付有価証券 166,800株
コスモエネルギーホールディングス	85,700	4,268.00	365,767,600	

横浜ゴム	86,400	6,109.00	527,817,600	貸付有価証券 1,900株
TOYO TIRE	97,800	4,294.00	419,953,200	
ブリヂストン	905,800	3,459.00	3,133,162,200	貸付有価証券 600株
TOTO	96,000	4,432.00	425,472,000	
日本碍子	171,900	3,535.00	607,666,500	
日本特殊陶業	126,400	6,899.00	872,033,600	貸付有価証券 400株
MARUWA	6,400	44,000.00	281,600,000	
ニチアス	43,000	7,182.00	308,826,000	貸付有価証券 2,400株
日本製鉄	4,340,100	632.50	2,745,113,250	貸付有価証券 1,727,200株
神戸製鋼所	320,100	2,128.50	681,332,850	貸付有価証券 14,800株
JFEホールディングス	516,500	2,007.00	1,036,615,500	貸付有価証券 1,100株
東京製鐵	44,500	1,512.00	67,284,000	
大和工業	28,600	11,105.00	317,603,000	
大同特殊鋼	112,800	1,803.50	203,434,800	
日本冶金工業	10,700	4,730.00	50,611,000	貸付有価証券 1,400株
三井金属	39,800	20,140.00	801,572,000	
住友金属鉱山	218,100	7,039.00	1,535,205,900	
DOWAホールディングス	42,900	7,950.00	341,055,000	貸付有価証券 500株
住友電気工業	549,600	6,356.00	3,493,257,600	
フジクラ	204,800	17,585.00	3,601,408,000	
SWCC	23,100	11,200.00	258,720,000	貸付有価証券 300株
AREホールディングス	64,400	3,370.00	217,028,000	
SUMCO	303,000	1,515.50	459,196,500	貸付有価証券 119,900株
三和ホールディングス	153,000	4,117.00	629,901,000	
リンナイ	83,000	4,005.00	332,415,000	
日本発條	120,000	2,567.00	308,040,000	
三浦工業	72,300	3,162.00	228,612,600	
ツガミ	33,200	2,925.00	97,110,000	
アマダ	227,200	1,896.00	430,771,200	
DMG森精機	106,700	2,701.00	288,196,700	貸付有価証券 41,000株
ディスコ	75,100	55,590.00	4,174,809,000	
野村マイクロ・サイエンス	28,100	2,990.00	84,019,000	貸付有価証券 11,300株
三井海洋開発	39,400	14,400.00	567,360,000	
SMC	44,200	56,760.00	2,508,792,000	

小松製作所	768,000	5,127.00	3,937,536,000	
日立建機	62,100	4,946.00	307,146,600	
ローツェ	91,600	2,525.00	231,290,000	貸付有価証券 1,800株
クボタ	796,700	2,344.50	1,867,863,150	貸付有価証券 71,700株
荏原製作所	320,000	4,400.00	1,408,000,000	貸付有価証券 7,600株
ダイキン工業	202,900	19,130.00	3,881,477,000	貸付有価証券 200株
オルガノ	21,400	13,955.00	298,637,000	貸付有価証券 100株
ダイフク	262,900	5,119.00	1,345,785,100	貸付有価証券 34,800株
SANKYO	165,000	2,546.00	420,090,000	
竹内製作所	28,200	7,000.00	197,400,000	貸付有価証券 200株
アマノ	41,000	4,252.00	174,332,000	
セガサミーホールディングス	127,600	2,523.00	321,934,800	貸付有価証券 2,600株
ホシザキ	100,300	5,244.00	525,973,200	
マキタ	193,800	4,869.00	943,612,200	
三井E&S	77,300	6,295.00	486,603,500	
カナデビア	127,700	986.00	125,912,200	
三菱重工業	1,937,400	4,262.00	8,257,198,800	貸付有価証券 10,200株
IHI	812,100	3,131.00	2,542,685,100	貸付有価証券 600株
イビデン	195,000	6,851.00	1,335,945,000	貸付有価証券 17,000株
ブラザー工業	193,300	3,154.00	609,668,200	貸付有価証券 1,000株
ミネベアミツミ	271,000	3,019.00	818,149,000	
日立製作所	1,552,800	5,088.00	7,900,646,400	代用有価証券 500,000株 貸付有価証券 100株
三菱電機	1,706,800	4,711.00	8,040,734,800	
富士電機	112,000	11,950.00	1,338,400,000	
安川電機	169,200	4,891.00	827,557,200	貸付有価証券 4,500株
芝浦メカトロニクス	9,700	20,470.00	198,559,000	貸付有価証券 100株
JVCケンウッド	123,000	1,231.50	151,474,500	貸付有価証券 6,800株
オムロン	130,900	3,987.00	521,898,300	
MCJ	64,600	1,584.00	102,326,400	
日本電気	1,023,200	5,642.00	5,772,894,400	

富士通	1,433,800	4,388.00	6,291,514,400	貸付有価証券 800株
サンケン電気	15,900	6,410.00	101,919,000	貸付有価証券 1,300株
ルネサスエレクトロニクス	1,510,900	2,280.50	3,445,607,450	貸付有価証券 113,600株
セイコーエプソン	194,000	1,977.00	383,538,000	
アルバック	34,200	7,540.00	257,868,000	
パナソニック ホールディングス	1,840,800	2,008.00	3,696,326,400	貸付有価証券 800株
ソニーグループ	1,750,000	3,930.00	6,877,500,000	貸付有価証券 7,600株
T D K	1,345,700	2,116.50	2,848,174,050	貸付有価証券 5,600株
メイコー	13,900	10,400.00	144,560,000	
ヒロセ電機	22,600	17,370.00	392,562,000	
横河電機	170,500	5,042.00	859,661,000	
アズビル	374,800	1,413.00	529,592,400	貸付有価証券 4,500株
日本光電工業	128,200	1,777.00	227,811,400	
堀場製作所	29,300	16,425.00	481,252,500	貸付有価証券 2,300株
アドバンテスト	486,200	20,105.00	9,775,051,000	貸付有価証券 1,800株
キーエンス	112,900	55,940.00	6,315,626,000	貸付有価証券 100株
シスメックス	399,500	1,567.00	626,016,500	貸付有価証券 8,500株
レーザーテック	59,900	30,700.00	1,838,930,000	貸付有価証券 200株
日本電子	35,700	5,188.00	185,211,600	
ファナック	736,700	6,296.00	4,638,263,200	貸付有価証券 2,500株
浜松ホトニクス	257,800	1,695.50	437,099,900	貸付有価証券 2,500株
三井ハイテック	79,700	734.00	58,499,800	貸付有価証券 28,800株
村田製作所	1,472,200	3,187.00	4,691,901,400	
小糸製作所	159,900	2,337.50	373,766,250	貸付有価証券 4,500株
S C R E E Nホールディングス	55,000	15,375.00	845,625,000	
キヤノン	692,500	4,653.00	3,222,202,500	貸付有価証券 36,900株
東京エレクトロン	235,800	36,640.00	8,639,712,000	貸付有価証券 700株
トヨタ紡織	75,800	2,497.00	189,272,600	
豊田自動織機	131,600	18,050.00	2,375,380,000	
デンソー	1,511,400	2,119.50	3,203,412,300	貸付有価証券 4,500株

川崎重工業	116,300	11,990.00	1,394,437,000	貸付有価証券 4,400株
名村造船所	48,100	4,015.00	193,121,500	貸付有価証券 1,100株
三菱ロジスネクスト	24,700	1,538.00	37,988,600	
いすゞ自動車	411,600	2,477.00	1,019,533,200	貸付有価証券 500株
トヨタ自動車	2,618,300	3,294.00	8,624,680,200	代用有価証券 1,000,000株 貸付有価証券 6,600株
三菱自動車工業	589,800	362.50	213,802,500	貸付有価証券 233,900株
アイシン	394,100	2,969.50	1,170,279,950	貸付有価証券 2,400株
マツダ	510,300	1,201.00	612,870,300	貸付有価証券 118,800株
本田技研工業	3,350,700	1,524.50	5,108,142,150	
スズキ	1,133,400	2,294.00	2,600,019,600	貸付有価証券 300株
S U B A R U	465,200	3,299.00	1,534,694,800	
ヤマハ発動機	763,600	1,203.00	918,610,800	貸付有価証券 307,700株
豊田合成	51,600	4,032.00	208,051,200	
シマノ	64,900	16,555.00	1,074,419,500	貸付有価証券 20,500株
テルモ	1,025,000	2,281.50	2,338,537,500	
島津製作所	205,000	4,334.00	888,470,000	貸付有価証券 2,200株
ナカニシ	64,700	2,006.00	129,788,200	
東京精密	29,300	11,720.00	343,396,000	
オリンパス	835,800	2,087.50	1,744,732,500	
タムロン	78,800	1,037.00	81,715,600	
H O Y A	296,900	25,050.00	7,437,345,000	貸付有価証券 2,400株
ノーリツ鋼機	43,700	1,892.00	82,680,400	
朝日インテック	183,700	3,001.00	551,283,700	
シチズン時計	127,700	1,306.00	166,776,200	貸付有価証券 8,100株
三井松島ホールディングス	26,400	1,441.00	38,042,400	貸付有価証券 10,600株
バンダイナムコホールディングス	412,500	4,169.00	1,719,712,500	
パイロットコーポレーション	23,600	4,750.00	112,100,000	貸付有価証券 1,100株
タカラトミー	75,600	2,830.00	213,948,000	貸付有価証券 1,700株
ヨネックス	53,600	3,390.00	181,704,000	
大日本印刷	332,900	2,715.50	903,989,950	
アシックス	593,200	4,000.00	2,372,800,000	

ローランド	12,300	3,685.00	45,325,500	貸付有価証券 400株
ヤマハ	261,200	1,098.00	286,797,600	貸付有価証券 300株
任天堂	470,300	10,180.00	4,787,654,000	貸付有価証券 2,300株
オカムラ	46,500	2,345.00	109,042,500	
中部電力	568,500	2,253.00	1,280,830,500	
関西電力	836,200	2,474.50	2,069,176,900	
東北電力	406,100	1,170.00	475,137,000	
四国電力	143,700	1,558.50	223,956,450	
九州電力	355,600	1,710.50	608,253,800	貸付有価証券 3,300株
北海道電力	173,900	1,129.50	196,420,050	貸付有価証券 70,100株
電源開発	116,200	3,254.00	378,114,800	
東京瓦斯	278,300	6,232.00	1,734,365,600	貸付有価証券 20,400株
大阪瓦斯	275,400	5,415.00	1,491,291,000	貸付有価証券 900株
SBSホールディングス	13,700	3,860.00	52,882,000	貸付有価証券 1,600株
東急	396,500	1,823.50	723,017,750	貸付有価証券 42,700株
京浜急行電鉄	175,000	1,544.00	270,200,000	
小田急電鉄	233,800	1,702.50	398,044,500	
京王電鉄	69,100	4,048.00	279,716,800	貸付有価証券 300株
京成電鉄	268,500	1,273.50	341,934,750	貸付有価証券 400株
西日本旅客鉄道	367,900	3,113.00	1,145,272,700	貸付有価証券 400株
東海旅客鉄道	653,600	4,369.00	2,855,578,400	貸付有価証券 37,400株
西武ホールディングス	167,900	4,334.00	727,678,600	
近鉄グループホールディングス	165,000	3,153.00	520,245,000	貸付有価証券 1,300株
ヤマトホールディングス	187,200	2,227.00	416,894,400	貸付有価証券 100株
山九	35,200	8,645.00	304,304,000	
センコーグループホールディングス	111,500	2,031.00	226,456,500	
AZ-COM丸和ホールディングス	47,800	1,009.00	48,230,200	貸付有価証券 4,700株
九州旅客鉄道	116,000	4,097.00	475,252,000	
SGホールディングス	258,600	1,466.00	379,107,600	貸付有価証券 31,100株
NIPPON EXPRESSホールディングス	154,200	3,375.00	520,425,000	貸付有価証券 7,000株

日本郵船	325,500	5,232.00	1,703,016,000	貸付有価証券 2,400株
商船三井	293,100	4,849.00	1,421,241,900	貸付有価証券 118,100株
川崎汽船	331,900	2,253.50	747,936,650	貸付有価証券 59,000株
N S ユナイテッド海運	9,700	6,520.00	63,244,000	貸付有価証券 1,400株
飯野海運	56,600	1,465.00	82,919,000	
日本航空	353,100	3,006.00	1,061,418,600	
A N A ホールディングス	419,100	3,071.00	1,287,056,100	貸付有価証券 148,200株
三井倉庫ホールディングス	47,600	3,824.00	182,022,400	
システナ	221,100	519.00	114,750,900	
日鉄ソリューションズ	42,200	4,397.00	185,553,400	貸付有価証券 17,000株
T I S	163,600	5,211.00	852,519,600	貸付有価証券 4,700株
コーエーテクモホールディングス	97,000	1,878.50	182,214,500	
ネクソン	381,500	4,034.00	1,538,971,000	貸付有価証券 16,600株
S H I F T	138,900	951.20	132,121,680	貸付有価証券 17,800株
ガンホー・オンライン・エンターテイメント	35,900	2,529.00	90,791,100	
G M O ペイメントゲートウェイ	30,900	9,878.00	305,230,200	
インターネットイニシアティブ	84,700	2,770.00	234,619,000	
ラクス	145,700	1,066.50	155,389,050	貸付有価証券 10,800株
ビジョナル	18,500	10,250.00	189,625,000	
野村総合研究所	301,800	6,159.00	1,858,786,200	
メルカリ	85,400	3,207.00	273,877,800	貸付有価証券 4,700株
オービック	287,300	4,891.00	1,405,184,300	貸付有価証券 4,300株
ジャストシステム	22,200	5,030.00	111,666,000	貸付有価証券 300株
L I N E ヤフー	2,382,400	416.00	991,078,400	貸付有価証券 13,300株
トレンドマイクロ	89,400	6,550.00	585,570,000	貸付有価証券 14,300株
日本オラクル	29,600	12,830.00	379,768,000	
フューチャー	33,000	2,002.00	66,066,000	貸付有価証券 13,200株
大塚商会	175,400	3,236.00	567,594,400	
電通総研	56,400	2,752.00	155,212,800	
東映アニメーション	60,600	2,745.00	166,347,000	
A N Y C O L O R	21,200	4,795.00	101,654,000	
B I P R O G Y	52,300	5,442.00	284,616,600	

U - N E X T H O L D I N G S	52,000	2,023.00	105,196,000	貸付有価証券 800株
N T T	39,126,000	157.80	6,174,082,800	
K D D I	2,174,400	2,669.00	5,803,473,600	
ソフトバンク	24,883,900	215.10	5,352,526,890	
光通信	15,300	44,580.00	682,074,000	貸付有価証券 100株
G M O インターネットグループ	50,000	3,995.00	199,750,000	
東宝	81,200	7,886.00	640,343,200	貸付有価証券 700株
スクウェア・エニックス・ホールディングス	254,500	2,822.50	718,326,250	貸付有価証券 1,900株
カブコン	307,500	3,602.00	1,107,615,000	貸付有価証券 3,700株
S C S K	54,200	5,669.00	307,259,800	
N S D	54,600	3,487.00	190,390,200	
コナミグループ	66,200	21,040.00	1,392,848,000	
ソフトバンクグループ	2,412,200	4,300.00	10,372,460,000	貸付有価証券 6,800株
東京エレクトロン デバイス	16,300	3,315.00	54,034,500	貸付有価証券 2,900株
円谷フィールズホールディングス	30,200	1,803.00	54,450,600	貸付有価証券 12,000株
双日	157,500	5,259.00	828,292,500	
神戸物産	142,100	3,801.00	540,122,100	貸付有価証券 3,800株
ダイワボウホールディングス	61,300	3,108.00	190,520,400	
マクニカホールディングス	113,600	2,502.00	284,227,200	貸付有価証券 2,100株
シップヘルスケアホールディングス	59,900	2,651.50	158,824,850	
メディカルホールディングス	174,500	2,822.50	492,526,250	
I D O M	49,400	1,350.00	66,690,000	
伊藤忠商事	4,319,500	1,985.00	8,574,207,500	貸付有価証券 6,000株
丸紅	1,245,600	4,608.00	5,739,724,800	貸付有価証券 2,200株
豊田通商	490,200	5,484.00	2,688,256,800	
兼松	136,500	1,871.00	255,391,500	
三井物産	2,215,300	4,780.00	10,589,134,000	貸付有価証券 100株
住友商事	978,500	5,648.00	5,526,568,000	貸付有価証券 1,800株
三菱商事	2,438,100	3,739.00	9,116,055,900	貸付有価証券 10,300株
キャノンマーケティングジャパン	38,500	6,898.00	265,573,000	貸付有価証券 15,400株
阪和興業	26,800	7,480.00	200,464,000	
岩谷産業	162,200	1,674.00	271,522,800	

稲畑産業	37,200	3,800.00	141,360,000	
サンゲツ	41,000	3,140.00	128,740,000	
伊藤忠エネクス	40,500	1,937.00	78,448,500	
サンリオ	162,100	5,125.00	830,762,500	貸付有価証券 64,500株
加賀電子	30,300	3,890.00	117,867,000	
ミスミグループ本社	230,300	2,517.50	579,780,250	
エービーシー・マート	85,700	2,500.00	214,250,000	
アスクル	36,200	1,402.00	50,752,400	貸付有価証券 13,700株
アンドエスティHD	22,500	2,866.00	64,485,000	貸付有価証券 4,200株
日本マクドナルドホールディングス	99,700	6,360.00	634,092,000	貸付有価証券 39,800株
パルグループホールディングス	64,100	1,950.00	124,995,000	貸付有価証券 3,100株
Monotaro	231,400	2,354.00	544,715,600	貸付有価証券 57,500株
J.フロント リテイリング	187,300	2,236.00	418,802,800	貸付有価証券 100株
マツキヨココカラ&カンパニー	284,000	2,682.00	761,688,000	
ZOZO	257,300	1,252.00	322,139,600	貸付有価証券 800株
クリエイトSDホールディングス	23,100	3,370.00	77,847,000	貸付有価証券 4,000株
ネクステージ	37,300	3,395.00	126,633,500	貸付有価証券 100株
コスモス薬品	32,300	7,684.00	248,193,200	貸付有価証券 100株
セブン&アイ・ホールディングス	1,803,100	2,240.50	4,039,845,550	貸付有価証券 260,900株
ツルハホールディングス	255,100	2,655.50	677,418,050	貸付有価証券 91,300株
クスリのアオキホールディングス	38,600	4,560.00	176,016,000	
FOOD & LIFE COMPANIE	93,700	8,596.00	805,445,200	
ブルーゾーンホールディングス	19,300	8,543.00	164,879,900	
ノジマ	159,800	1,195.00	190,961,000	
良品計画	356,400	2,776.50	989,544,600	
パン・パシフィック・インターナショナル ホールディングス	1,649,700	912.70	1,505,681,190	貸付有価証券 138,200株
ゼンショーホールディングス	83,500	8,708.00	727,118,000	貸付有価証券 1,000株
ワークマン	23,600	6,190.00	146,084,000	貸付有価証券 9,600株
スギホールディングス	87,700	3,528.00	309,405,600	
日本瓦斯	78,100	2,870.00	224,147,000	
ライフコーポレーション	31,300	2,502.00	78,312,600	
しまむら	38,400	10,280.00	394,752,000	

丸井グループ	95,400	3,226.00	307,760,400	貸付有価証券 200株
ニトリホールディングス	264,100	2,627.00	693,790,700	貸付有価証券 9,900株
ファーストリテイリング	110,100	56,700.00	6,242,670,000	
サンドラッグ	48,200	4,255.00	205,091,000	
めぶきフィナンシャルグループ	710,300	1,081.50	768,189,450	貸付有価証券 1,400株
横浜フィナンシャルグループ	792,400	1,336.50	1,059,042,600	貸付有価証券 4,400株
三菱UFJフィナンシャル・グループ	3,237,200	2,604.00	8,429,668,800	貸付有価証券 100株
りそなホールディングス	1,863,400	1,591.50	2,965,601,100	
三井住友トラストグループ	529,000	4,900.00	2,592,100,000	貸付有価証券 200株
三井住友フィナンシャルグループ	1,911,100	5,103.00	9,752,343,300	貸付有価証券 600株
千葉銀行	464,700	1,838.00	854,118,600	貸付有価証券 1,100株
ふくおかフィナンシャルグループ	121,300	5,274.00	639,736,200	貸付有価証券 24,300株
セブン銀行	476,300	304.10	144,842,830	貸付有価証券 149,600株
みずほフィナンシャルグループ	1,734,900	6,060.00	10,513,494,000	貸付有価証券 3,400株
F P G	48,400	2,005.00	97,042,000	
S B Iホールディングス	533,600	3,451.00	1,841,453,600	
大和証券グループ本社	1,086,400	1,459.00	1,585,057,600	貸付有価証券 151,600株
野村ホールディングス	2,555,100	1,385.50	3,540,091,050	
S O M P Oホールディングス	754,600	5,594.00	4,221,232,400	貸付有価証券 1,800株
M S & A Dインシュアランスグループホールディングス	947,200	3,824.00	3,622,092,800	貸付有価証券 100株
ソニーフィナンシャルグループ	1,749,800	177.80	311,114,440	貸付有価証券 23,300株
第一生命ホールディングス	2,988,800	1,360.50	4,066,262,400	貸付有価証券 1,700株
東京海上ホールディングス	1,150,300	5,905.00	6,792,521,500	貸付有価証券 700株
全国保証	87,400	3,161.00	276,271,400	
クレディセゾン	85,600	4,266.00	365,169,600	
芙蓉総合リース	41,900	4,400.00	184,360,000	
みずほリース	114,200	1,441.00	164,562,200	
東京センチュリー	113,600	2,069.00	235,038,400	
アイフル	251,600	562.00	141,399,200	
アコム	271,200	506.60	137,389,920	貸付有価証券 100株
ジャックス	18,200	4,425.00	80,535,000	

オリックス	939,300	4,659.00	4,376,198,700	
三菱HCキャピタル	761,600	1,347.50	1,026,256,000	貸付有価証券 101,700株
日本取引所グループ	833,300	1,736.50	1,447,025,450	
大東建託	258,400	3,003.00	775,975,200	貸付有価証券 800株
ヒューリック	443,000	1,775.50	786,546,500	貸付有価証券 119,700株
野村不動産ホールディングス	423,600	1,003.00	424,870,800	
オープンハウスグループ	47,100	9,380.00	441,798,000	
東急不動産ホールディングス	415,300	1,465.50	608,622,150	貸付有価証券 1,600株
飯田グループホールディングス	129,400	2,520.50	326,152,700	
ケイアイスター不動産	6,400	6,700.00	42,880,000	
パーク24	108,600	2,194.00	238,268,400	貸付有価証券 1,600株
三井不動産	2,247,100	1,849.50	4,156,011,450	
三菱地所	912,900	3,958.00	3,613,258,200	貸付有価証券 24,300株
東京建物	144,000	3,654.00	526,176,000	貸付有価証券 26,800株
住友不動産	432,000	4,067.00	1,756,944,000	貸付有価証券 36,600株
レオパレス21	135,100	673.00	90,922,300	
スターツコーポレーション	28,100	4,780.00	134,318,000	
カチタス	40,800	3,270.00	133,416,000	貸付有価証券 4,500株
トーセイ	44,900	1,812.00	81,358,800	
ジェイエイシーリクルートメント	57,300	1,077.00	61,712,100	貸付有価証券 23,000株
日本M&Aセンターホールディングス	252,700	735.40	185,835,580	
オープンアップグループ	52,900	1,846.00	97,653,400	貸付有価証券 15,600株
パソナグループ	18,500	2,037.00	37,684,500	
パーソルホールディングス	1,445,900	291.80	421,913,620	
カカクコム	102,900	2,328.50	239,602,650	
ディップ	27,800	2,250.00	62,550,000	貸付有価証券 8,200株
エムスリー	313,400	2,147.00	672,869,800	貸付有価証券 63,000株
オリエンタルランド	934,800	2,907.50	2,717,931,000	貸付有価証券 126,900株
ラウンドワン	150,200	1,157.50	173,856,500	貸付有価証券 8,500株
リゾートトラスト	150,300	1,950.00	293,085,000	
ユー・エス・エス	300,800	1,729.50	520,233,600	

リクルートホールディングス	764,800	9,255.00	7,078,224,000	代用有価証券 200,000株 貸付有価証券 2,200株
ベйкаレント	116,600	6,793.00	792,063,800	貸付有価証券 4,300株
ジャパンエレベーターサービスホールディングス	133,600	1,834.00	245,022,400	
リログループ	70,600	1,731.00	122,208,600	
セコム	296,100	5,631.00	1,667,339,100	
メイテックグループホールディングス	58,500	3,582.00	209,547,000	
合 計	221,491,800		532,989,157,760	

## (2) 株式以外の有価証券

該当事項はありません。

## 第2 信用取引契約残高明細表

該当事項はありません。

## 第3 デリバティブ取引及び為替予約取引の契約額等及び時価の状況表

「注記表(デリバティブ取引等に関する注記)」に記載しております。

## 2【ファンドの現況】

以下のファンドの現況は2026年 1月30日現在です。

### 【上場インデックスファンドJ P X日経インデックス400】

#### 【純資産額計算書】

資産総額	561,117,860,700円
負債総額	17,059,460,406円
純資産総額（ - ）	544,058,400,294円
発行済口数	184,526,079口
1口当たり純資産額（ / ）	2,948.4円

#### 第4【内国投資信託受益証券事務の概要】

- (1) 名義書換  
受益者は、委託会社がやむを得ない事情などにより受益証券を発行する場合を除き、無記名式受益証券から記名式受益証券への変更の請求、記名式受益証券から無記名式受益証券への変更の請求を行なわないものとします。
- (2) 受益者に対する特典  
該当事項はありません。
- (3) 譲渡制限の内容  
譲渡制限はありません。  
受益権の譲渡  
・ 受益者は、その保有する受益権を譲渡する場合には、当該受益者の譲渡の対象とする受益権が記載または記録されている振替口座簿に係る振替機関等に振替の申請をするものとします。  
・ 前述の申請のある場合には、振替機関等は、当該譲渡に係る譲渡人の保有する受益権の口数の減少および譲受人の保有する受益権の口数の増加につき、その備える振替口座簿に記載または記録するものとします。ただし、振替機関等が振替先口座を開設したものでない場合には、譲受人の振替先口座を開設した他の振替機関等（当該他の振替機関等の上位機関を含みます。）に社債、株式等の振替に関する法律の規定にしたがい、譲受人の振替先口座に受益権の口数の増加の記載または記録が行なわれるよう通知するものとします。  
・ 前述の振替について、委託会社は、当該受益者の譲渡の対象とする受益権が記載または記録されている振替口座簿に係る振替機関等と譲受人の振替先口座を開設した振替機関等が異なる場合などにおいて、委託会社が必要と認めるときまたはやむを得ない事情があると判断したときは、振替停止日や振替停止期間を設けることができます。  
受益権の譲渡の対抗要件  
受益権の譲渡は、振替口座簿への記載または記録によらなければ、委託会社および受託会社に対抗することができません。
- (4) 受益証券の再発行  
受益者は、委託会社がやむを得ない事情などにより受益証券を発行する場合を除き、受益証券の再発行の請求を行なわないものとします。
- (5) 受益権の再分割  
委託会社は、受託会社と協議のうえ、社債、株式等の振替に関する法律に定めるところにしたがい、一定日現在の受益権を均等に再分割できるものとします。
- (6) 質権口記載または記録の受益権の取扱いについて  
振替機関等の振替口座簿の質権口に記載または記録されている受益権にかかる収益分配金の支払い、解約請求の受付、解約金および償還金の支払いなどについては、約款の規定によるほか、民法その他の法令などにしたがって取り扱われます。

## 第二部【委託会社等の情報】

### 第1【委託会社等の概況】

#### 1【委託会社等の概況】

##### (1) 資本金の額

2026年1月末現在	資本金	17,363,045,900円
	発行可能株式総数	230,000,000株
	発行済株式総数	197,012,500株

過去5年間における主な資本金の増減：該当事項はありません。

##### (2) 会社の意思決定機関（2026年1月末現在）

###### ・株主総会

株主総会は、取締役の選任および定款変更に係る決議などの株式会社の基本的な方針や重要な事項の決定を行ないます。

当社は、毎年3月31日の最終の株主名簿に記載または記録された議決権を有する株主をもって、その事業年度に関する定時株主総会において、その権利を行使することができる株主とみなし、毎年3月31日（事業年度の終了）から3ヶ月以内にこれを招集し、臨時株主総会は必要に応じてこれを招集します。

###### ・取締役会

取締役会は、業務執行の決定を行い、取締役の職務の執行の監督をします。また、取締役会の決議によって重要な業務執行（会社法第399条の13第5項各号に掲げる事項を除く。）の決定の全部又は一部を取締役に委任することができます。

当社の取締役会は10名以内の取締役（監査等委員である取締役を除く。）及び5名以内の監査等委員である取締役で構成され、取締役（監査等委員である取締役を除く。）の任期は選任後1年以内に終了する事業年度のうち最終のものに関する定時株主総会の終結の時までとします。取締役会はその決議をもって、取締役（監査等委員である取締役を除く。）の中から、代表取締役若干名を選定します。

###### ・監査等委員会

当社の監査等委員会は、5名以内の監査等委員である取締役で構成され、監査等委員である取締役の任期は選任後2年以内に終了する事業年度のうち最終のものに関する定時株主総会の終結の時までとします。監査等委員会は、その決議をもって、監査等委員の中から、常勤の監査等委員を選定します。

##### (3) 運用の意思決定プロセス（2026年1月末現在）

- 投資委員会にて、国内外の経済見通し、市況見通しおよび資産配分の基本方針を決定します。
- 各運用部門は、投資委員会の決定に基づき、個別資産および資産配分戦略に係る具体的な運用方針を策定します。
- 各運用部門のファンドマネージャーは、上記方針を受け、個別ファンドのガイドラインおよびそれぞれの運用方針に沿って、ポートフォリオを構築・管理します。
- トレーディング部門は、社会的信用力、情報提供力、執行対応力において最適と判断し得る発注業者、発注方針などを決定します。その上で、トレーダーは、最良執行のプロセスに則り売買を執行します。
- 運用状況の評価・分析および運用リスク（流動性リスクを含む）の管理ならびに法令など遵守状況のモニタリングについては、運用部門から独立したリスク管理/コンプライアンス業務担当部門が担当し、これを運用部門にフィードバックすることにより、適切な運用体制を維持できるように努めています。

### 2【事業の内容及び営業の概況】

- 「投資信託及び投資法人に関する法律」に定める投資信託委託会社である委託会社は、証券投資信託の設定を行なうとともに「金融商品取引法」に定める金融商品取引業者としてその運用（投資運用業）を行なっています。また「金融商品取引法」に定める投資助言業務を行なっています。
- 委託会社の運用する、2026年1月末現在の投資信託などは次の通りです。

種類	ファンド本数	純資産額 (単位：億円)
投資信託総合計	743	376,277
株式投資信託	699	333,315
単位型	236	5,896
追加型	463	327,418
公社債投資信託	44	42,961
単位型	31	868
追加型	13	42,093

### 3【委託会社等の経理状況】

- 当社の財務諸表は、「財務諸表等の用語、様式及び作成方法に関する規則」（昭和38年大蔵省令第59号）

並びに同規則第2条の規定に基づき、「金融商品取引業等に関する内閣府令」(平成19年8月6日内閣府令第52号)に基づいて作成しております。

また、当社の中間財務諸表は、「財務諸表等の用語、様式及び作成方法に関する規則」並びに同規則第282条及び第306条に基づき、「金融商品取引業等に関する内閣府令」に基づいて作成しております。

2. 当社は、金融商品取引法第193条の2第1項の規定に基づき、第66期事業年度(2024年4月1日から2025年3月31日まで)の財務諸表について、有限責任 あずさ監査法人により監査を受けております。  
また、金融商品取引法第193条の2第1項の規定に基づき、第67期中間会計期間(2025年4月1日から2025年9月30日まで)の中間財務諸表について、有限責任 あずさ監査法人により中間監査を受けております。

(1)【貸借対照表】

(単位：百万円)

	第65期 (2024年3月31日)		第66期 (2025年3月31日)	
<b>資産の部</b>				
<b>流動資産</b>				
現金・預金		31,198		26,334
金銭の信託		3,899		17,070
有価証券		1		-
前払費用		814		822
未収入金		179		358
未収委託者報酬		21,592		22,244
未収収益	3	647	3	900
立替金		1,089		1,214
その他	2	2,011	2	3,024
流動資産合計		61,434		71,969
<b>固定資産</b>				
<b>有形固定資産</b>				
建物	1	233	1	187
器具備品	1	134	1	108
有形固定資産合計		368		295
<b>無形固定資産</b>				
ソフトウェア		438		478
無形固定資産合計		438		478
<b>投資その他の資産</b>				
投資有価証券		28,465		18,012
関係会社株式		37,647		45,007
長期差入保証金		285		725
繰延税金資産		-		496
その他投資		-		765
投資その他の資産合計		66,398		65,006
固定資産合計		67,205		65,781
資産合計		128,640		137,750

(単位：百万円)

	第65期 (2024年3月31日)		第66期 (2025年3月31日)	
<b>負債の部</b>				
<b>流動負債</b>				
預り金		451		1,631
未払金		9,211		9,544

未払収益分配金		7		7
未払償還金		71		71
未払手数料		8,330		8,462
その他未払金		803		1,002
未払費用	3	4,082	3	4,202
未払法人税等		1,644		3,378
未払消費税等	4	620	4	693
関係会社短期借入金		-		6,690
賞与引当金		2,619		2,881
役員賞与引当金		232		225
その他		683		44
流動負債合計		19,547		29,291
固定負債				
退職給付引当金		1,448		1,455
賞与引当金		565		529
役員賞与引当金		56		121
繰延税金負債		295		-
その他		251		231
固定負債合計		2,617		2,337
負債合計		22,165		31,629
純資産の部				
株主資本				
資本金		17,363		17,363
資本剰余金				
資本準備金		5,220		5,220
資本剰余金合計		5,220		5,220
利益剰余金				
その他利益剰余金				
繰越利益剰余金		82,591		83,753
利益剰余金合計		82,591		83,753
自己株式		2,067		2,067
株主資本合計		103,107		104,269
評価・換算差額等				
その他有価証券評価差額金		4,523		2,466
繰延ヘッジ損益		1,155		615
評価・換算差額等合計		3,367		1,851
純資産合計		106,475		106,120
負債純資産合計		128,640		137,750

## (2) 【損益計算書】

(単位：百万円)

	第65期		第66期	
	(自	2023年4月1日	(自	2024年4月1日
	至	2024年3月31日)	至	2025年3月31日)
営業収益				
委託者報酬		75,874		83,264
その他営業収益	1	3,714	1	4,604
営業収益合計		79,588		87,869
営業費用				
支払手数料		32,917		37,898
広告宣伝費		711		645

公告費	3	5
調査費	17,736	18,976
調査費	1,266	1,433
委託調査費	16,445	17,516
図書費	23	26
委託計算費	610	617
営業雑経費	881	867
通信費	135	136
印刷費	308	278
協会費	48	50
諸会費	11	18
その他	375	382
営業費用計	52,860	59,011
一般管理費		
給料	10,550	11,085
役員報酬	459	592
役員賞与引当金繰入額	273	289
給料・手当	6,791	7,151
賞与	277	216
賞与引当金繰入額	2,747	2,835
交際費	71	49
寄付金	22	22
旅費交通費	260	273
租税公課	389	646
不動産賃借料	906	836
退職給付費用	388	403
退職金	36	38
固定資産減価償却費	199	193
福利費	1,208	1,187
諸経費	4,661	4,821
一般管理費計	18,694	19,559
営業利益	8,033	9,298

(単位：百万円)

	第65期 (自 2023年4月1日 至 2024年3月31日)		第66期 (自 2024年4月1日 至 2025年3月31日)	
営業外収益				
受取利息		4		10
受取配当金	2	4,946	2	4,356
デリバティブ収益		-		193
有価証券評価益	3	1,113	3	3,063
金銭の信託運用益		399		170
時効成立分配金・償還金		2		2
為替差益		-		162
その他		50		81
営業外収益合計		6,517		8,039
営業外費用				
支払利息		569	2	907
デリバティブ費用		3,494		-
時効成立後支払分配金・償還金		1		2
為替差損		165		-
その他		0		9

営業外費用合計	4,231	919
経常利益	10,319	16,418
特別利益		
投資有価証券売却益	815	210
特別利益合計	815	210
特別損失		
投資有価証券売却損	174	81
固定資産処分損	52	10
損害賠償損失	167	-
特別損失合計	394	91
税引前当期純利益	10,740	16,537
法人税、住民税及び事業税	2,415	4,349
法人税等調整額	51	157
法人税等合計	2,364	4,192
当期純利益	8,376	12,345

## ( 3 ) 【株主資本等変動計算書】

第65期（自 2023年4月1日 至 2024年3月31日）

(単位：百万円)

	株主資本						株主資本 合計
	資本金	資本剰余金		利益剰余金		自己株式	
		資本準備金	資本剰余金 合計	その他利益 剰余金 繰越利益 剰余金	利益剰余金 合計		
当期首残高	17,363	5,220	5,220	79,307	79,307	2,067	99,823
当期変動額							
剰余金の配当				5,092	5,092		5,092
当期純利益				8,376	8,376		8,376
自己株式の取得							
株主資本以外の項目の 当期変動額（純額）							
当期変動額合計	-	-	-	3,284	3,284	-	3,284
当期末残高	17,363	5,220	5,220	82,591	82,591	2,067	103,107

	評価・換算差額等			純資産合計
	その他 有価証券 評価差額金	繰延ヘッジ 損益	評価・ 換算差額 等合計	
当期首残高	2,056	488	1,567	101,391
当期変動額				
剰余金の配当				5,092
当期純利益				8,376
自己株式の取得				
株主資本以外の項目の 当期変動額（純額）	2,467	666	1,800	1,800
当期変動額合計	2,467	666	1,800	5,084
当期末残高	4,523	1,155	3,367	106,475

第66期（自 2024年4月1日 至 2025年3月31日）

(単位：百万円)

株主資本	



3 引当金の計上基準	<p>(1) 賞与引当金 従業員に支給する賞与の支払に充てるため、支払見込額に基づき、当事業年度の負担額を計上しております。</p> <p>(2) 役員賞与引当金 役員に支給する賞与の支払に充てるため、支払見込額に基づき、当事業年度の負担額を計上しております。</p> <p>(3) 退職給付引当金 従業員の退職給付に備えるため、当事業年度末における退職給付債務及び年金資産の見込額に基づき、計上しております。</p> <p>退職給付見込額の期間帰属方法 退職給付債務の算定にあたり、退職給付見込額を当事業年度末までの期間に帰属させる方法については、給付算定式基準によっております。</p> <p>数理計算上の差異の費用処理方法 数理計算上の差異は、各事業年度の発生時における従業員の平均残存勤務期間以内の一定の年数（10年）による定額法により按分した額をそれぞれ発生の翌事業年度から費用処理しております。</p>
4 収益の計上基準	<p>当社の顧客との契約から生じる収益に関する主要な事業における主な履行義務の内容及び当該履行義務を充足する通常の時点（収益を認識する通常の時点）は以下のとおりであります。</p> <p>(1) 投資信託委託業務 当社は、投資信託契約に基づき投資信託商品に関する投信委託サービスを提供し、商品の運用資産残高（以下「AUM」）に応じて手数料を受領しております。サービスの提供を通じて得られる投資信託報酬は、各ファンドのAUMに固定料率を乗じて毎日計算され、日次で収益を認識しております。</p> <p>(2) 投資顧問業務 当社は、投資顧問契約に基づき機関投資家に投資顧問サービスを提供し、ファンドのAUMに応じて手数料を受領しております。サービスの提供を通じて得られる投資顧問報酬は、一般的に各ファンドのAUMに投資顧問契約で定められた固定料率を乗じて毎月計算され、月次で収益を認識しております。</p> <p>(3) 成功報酬 当社がファンドの運用成果に応じて受領する成功報酬は、投資信託契約または投資顧問契約のもと、報酬を受領することが確実であり、将来返還する可能性が無いことが判明した時点で収益を認識しております。</p>
5 ヘッジ会計の方法	<p>(1) ヘッジ会計の方法 繰延ヘッジ処理によっております。</p> <p>(2) ヘッジ手段とヘッジ対象 ヘッジ手段は為替予約、ヘッジ対象は投資有価証券であります。</p> <p>(3) ヘッジ方針 ヘッジ取引規程等に基づき、ヘッジ対象に係る為替変動リスクをヘッジしております。</p> <p>(4) ヘッジ有効性評価の方法 ヘッジ開始時から有効性判定時点までの期間における相場変動によるヘッジ手段及びヘッジ対象資産に係る損益の累計を比較し有効性を評価しております。</p>
6 その他財務諸表作成のための基本となる重要な事項	<p>消費税等の会計処理 資産に係る控除対象外消費税及び地方消費税は、当事業年度の費用として処理しております。</p>

（未適用の会計基準等）

- ・ 「リースに関する会計基準」（企業会計基準第34号 2024年9月13日）
- ・ 「リースに関する会計基準の適用指針」（企業会計基準適用指針第33号 2024年9月13日）等

(1) 概要

国際的な会計基準と同様に、借手のすべてのリースについて資産・負債を計上する等の取扱いを定めるもの。

(2) 適用予定日

2028年3月期の期首より適用予定であります。

(3) 当該会計基準等の適用による影響

当該会計基準等の適用が財務諸表に及ぼす影響は、現時点で評価中であります。

## （重要な会計上の見積り）

第65期(自 2023年4月1日 至 2024年3月31日)  
該当事項はありません。

第66期(自 2024年4月1日 至 2025年3月31日)  
該当事項はありません。

## （貸借対照表関係）

第65期 (2024年3月31日)	第66期 (2025年3月31日)
<p>1 有形固定資産の減価償却累計額</p> <p>建物 1,482百万円</p> <p>器具備品 920百万円</p> <p>2 信託資産</p> <p>流動資産のその他のうち2百万円は、「直販顧客分別金信託契約」により、野村信託銀行株式会社に信託しております。</p> <p>3 関係会社に対する資産及び負債は次のとおりであります。</p> <p>(流動資産)</p> <p>未収収益 248百万円</p> <p>(流動負債)</p> <p>未払費用 1,873百万円</p> <p>4 消費税等の取扱い</p> <p>仮払消費税等及び仮受消費税等は相殺のうえ、「未払消費税等」として表示しております。</p> <p>5 保証債務</p> <p>ティンダルエクイティーズ・オーストラリア・ピーティーワイ・リミテッド(旧社名「日興AMエクイティーズ・オーストラリア・ピーティーワイ・リミテッド」)が発行する買戻し条件付株式の買戻請求に関する債務について、ヤラ・キャピタル・マネジメント・リミテッドは最大493百万円(5百万豪ドル)を提供する義務を負っています。当社はヤラ・キャピタル・マネジメント・リミテッドが負う当該資金提供義務を保証しております。</p>	<p>1 有形固定資産の減価償却累計額</p> <p>建物 1,484百万円</p> <p>器具備品 872百万円</p> <p>2 信託資産</p> <p>流動資産のその他のうち2百万円は、「直販顧客分別金信託契約」により、野村信託銀行株式会社に信託しております。</p> <p>3 関係会社に対する資産及び負債は次のとおりであります。</p> <p>(流動資産)</p> <p>未収収益 282百万円</p> <p>(流動負債)</p> <p>未払費用 1,921百万円</p> <p>4 消費税等の取扱い</p> <p>仮払消費税等及び仮受消費税等は相殺のうえ、「未払消費税等」として表示しております。</p> <p>5 保証債務</p> <p>ティンダルエクイティーズ・オーストラリア・ピーティーワイ・リミテッド(旧社名「日興AMエクイティーズ・オーストラリア・ピーティーワイ・リミテッド」)が発行する買戻し条件付株式の買戻請求に関する債務について、ヤラ・キャピタル・マネジメント・リミテッドは最大469百万円(5百万豪ドル)を提供する義務を負っています。当社はヤラ・キャピタル・マネジメント・リミテッドが負う当該資金提供義務を保証しております。</p>

## （損益計算書関係）

第65期 (自 2023年4月1日 至 2024年3月31日)	第66期 (自 2024年4月1日 至 2025年3月31日)
<p>1 営業収益合計には、成功報酬212百万円が含まれております。</p> <p>2 各科目に含まれている関係会社に対するものは、次のとおりであります。</p> <p>受取配当金 4,889百万円</p> <p>3 有価証券評価益</p> <p>保有している一部の有価証券の区分を、運用方針の変更のためその他有価証券から売買目的有価証券に振り替え、金銭の信託に移管したことに伴い、振替時の評価差額1,113百万円を営業外収益に計上しております。</p>	<p>1 営業収益合計には、成功報酬354百万円が含まれております。</p> <p>2 各科目に含まれている関係会社に対するものは、次のとおりであります。</p> <p>受取配当金 4,048百万円</p> <p>支払利息 286百万円</p> <p>3 有価証券評価益</p> <p>保有している一部の有価証券の区分を、運用方針の変更のためその他有価証券から売買目的有価証券に振り替え、金銭の信託に移管したことに伴い、振替時の評価差額3,063百万円を営業外収益に計上しております。</p>

## （株主資本等変動計算書関係）

第65期(自 2023年4月1日 至 2024年3月31日)

1 発行済株式の種類及び総数に関する事項

株式の種類	当事業年度期首	当事業年度増加	当事業年度減少	当事業年度末
普通株式(株)	197,012,500	-	-	197,012,500

## 2 自己株式の種類及び株式数に関する事項

株式の種類	当事業年度期首	当事業年度増加	当事業年度減少	当事業年度末
普通株式(株)	2,860,000	-	-	2,860,000

## 3 新株予約権等に関する事項

新株予約権の内訳	新株予約権の目的となる株式の種類	新株予約権の目的となる株式の数(株)				当事業年度末残高(百万円)
		当事業年度期首	当事業年度増加	当事業年度減少	当事業年度末	
2016年度 ストックオプション(2)	普通株式	217,000	-	96,000	121,000	-
2017年度 ストックオプション(1)	普通株式	752,000	-	406,000	346,000	-
合計		969,000	-	502,000	467,000	-

(注) 1 当事業年度の減少は、新株予約権の失効等によるものであります。

2 2016年度ストックオプション(2)121,000株及び2017年度ストックオプション(1)346,000株は、当事業年度末現在、権利行使期間の初日が到来しておりますが、他の条件が満たされていないため新株予約権を行使することができません。

## 4 配当に関する事項

## (1) 配当金支払額

決議	株式の種類	配当金の総額(百万円)	1株当たり配当額(円)	基準日	効力発生日
2023年5月26日 取締役会	普通株式	5,092	26.23	2023年3月31日	2023年6月27日

## (2) 基準日が当事業年度に属する配当のうち、配当の効力発生日が翌事業年度となるもの

決議	株式の種類	配当の原資	配当金の総額(百万円)	1株当たり配当額(円)	基準日	効力発生日
2024年5月29日 取締役会	普通株式	利益剰余金	11,183	57.60	2024年3月31日	2024年6月25日

第66期（自 2024年4月1日 至 2025年3月31日）

## 1 発行済株式の種類及び総数に関する事項

株式の種類	当事業年度期首	当事業年度増加	当事業年度減少	当事業年度末
普通株式(株)	197,012,500	-	-	197,012,500

## 2 自己株式の種類及び株式数に関する事項

株式の種類	当事業年度期首	当事業年度増加	当事業年度減少	当事業年度末
普通株式(株)	2,860,000	-	-	2,860,000

## 3 新株予約権等に関する事項

新株予約権の内訳	新株予約権の目的となる株式の種類	新株予約権の目的となる株式の数(株)				当事業年度末残高(百万円)
		当事業年度期首	当事業年度増加	当事業年度減少	当事業年度末	
2016年度 ストックオプション(2)	普通株式	121,000	-	121,000	-	-
2017年度 ストックオプション(1)	普通株式	346,000	-	154,000	192,000	-
合計		467,000	-	275,000	192,000	-

(注) 1 当事業年度の減少は、新株予約権の失効等によるものであります。

2 2017年度ストックオプション(1)192,000株は、当事業年度末現在、権利行使期間の初日が到来しておりますが、他の条件が満たされていないため新株予約権を行使することができません。

## 4 配当に関する事項

## (1) 配当金支払額

決議	株式の種類	配当金の総額 (百万円)	1株当たり 配当額(円)	基準日	効力発生日
2024年5月29日 取締役会	普通株式	11,183	57.60	2024年3月31日	2024年6月25日

## (2) 基準日が当事業年度に属する配当のうち、配当の効力発生日が翌事業年度となるもの

決議	株式の種類	配当の原資	配当金の総額 (百万円)	1株当たり 配当額(円)	基準日	効力発生日
2025年5月29日 取締役会	普通株式	利益剰余金	7,486	38.56	2025年3月31日	2025年6月27日

## (リース取引関係)

第65期 (自 2023年4月1日 至 2024年3月31日)		第66期 (自 2024年4月1日 至 2025年3月31日)	
オペレーティング・リース取引 解約不能のものに係る未経過リース料		オペレーティング・リース取引 解約不能のものに係る未経過リース料	
1年内	891百万円	1年内	916百万円
1年超	2,613百万円	1年超	6,829百万円
合計	3,505百万円	合計	7,745百万円

## (金融商品関係)

第65期(自 2023年4月1日 至 2024年3月31日)

## 1 金融商品の状況に関する事項

## (1) 金融商品に対する取組方針

当社は、投資信託の運用を業として行っており、自社が運用する投資信託の商品性維持を目的として、当該投資信託を有価証券及び投資有価証券として保有しております。当社が行っているデリバティブ取引については、保有する投資信託に係る将来の為替及び価格の変動によるリスクの軽減を目的としているため、有価証券及び投資有価証券保有残高の範囲内で行うこととし、投機目的のためのデリバティブ取引は行わない方針であります。

また、資金運用については金銭の信託及び短期的な預金等に限定しております。

## (2) 金融商品の内容及びそのリスク

預金に関しては10数行に分散して預入れしておりますが、これら金融機関の破綻及び債務不履行等による信用リスクに晒されております。営業債権である未収委託者報酬及び未収収益に関しては、それらの源泉である預り純資産を数行の信託銀行に分散して委託しておりますが、信託銀行はその受託資産を自己勘定と分別して管理しているため、仮に信託銀行が破綻又は債務不履行等となった場合でも、これら営業債権が信用リスクに晒されることは無いと考えております。また、グローバルに事業を展開していることから生じている外貨建ての営業債権は、為替の変動リスクに晒されます。有価証券及び投資有価証券は、主に自己で設定した投資信託へのシードマネーの投入によるものであります。これら投資信託の投資対象は株式、公社債等のため、価格変動リスクや信用リスク、流動性リスク、為替変動リスクに晒されておりますが、それらの一部については為替予約、株価指数先物等のデリバティブ取引により、リスクをヘッジしております。なお、為替変動リスクに係るヘッジについてはヘッジ会計（繰延ヘッジ）を適用しております。デリバティブ取引は、取引相手先として高格付を有する金融機関に限定しております。なお、ヘッジ会計に関するヘッジ手段とヘッジ対象、ヘッジ方針、ヘッジ有効性評価の方法等については、前述の「重要な会計方針」5「ヘッジ会計の方法」をご参照下さい。

営業債務である未払金（未払手数料）、未払費用に関しては、すべてが1年以内の支払期日であります。未払金（未払手数料）については、債権（未収委託者報酬）を資金回収した後に、販売会社へ当該債務を支払うフローとなっているため、流動性リスクに晒されることは無いと考えております。また未払費用のうち運用再委託先への顧問料支払に係るものについてもほとんどのものが、未払金同様のフローのため、流動性リスクに晒されることは無いと考えております。それ以外の営業費用及び一般管理費に係る未払費用に関しては、流動性リスクに晒されており、一部は外貨建て債務があるため、為替の変動リスクにも晒されております。

上記以外の外貨建ての債権及び債務に関しては、為替変動リスクに晒されておりますが、一部が為替予約によりリスクをヘッジしております。

## (3) 金融商品に係るリスク管理体制

## 信用リスク（取引先の契約不履行等に係るリスク）の管理

当社は、預金の預入れやデリバティブ取引を行う金融機関の選定に関しては、相手方の財政状態及び経営成績、又は必要に応じて格付等を考慮した上で決定しております。また既に取引が行われている相手方に関しても、定期的に継続したモニタリングを行うことで、相手方の財務状況の悪化等による信用リスクを早期に把握することで、リスクの軽減を図っております。

## 市場リスク（為替や価格等の変動リスク）の管理

当社は、原則、有価証券及び投資有価証券以外の為替変動や価格変動に係るリスクに対して、ヘッジ取引を行っておりません。外貨建ての営業債権債務について、月次ベースで為替変動リスクを測定し、モニタリングを実施しております。また、有価証券及び投資有価証券に関しては、一部について、為替変動リスクや価格変動リスクを回避する目的でデリバティブ取引を行っております。毎月末にそれぞれの時価を算出し、評価損益（ヘッジ対象の有価証券及び投資有価証券は、ヘッジ損益考慮後の評価損益）を把握しております。また、市場の変動等に基づき、今後の一定期間において特定の確率で、金融



## 3 金銭債権及び満期のある有価証券の決算日後の償還予定額

(単位：百万円)

	1年以内	1年超 5年以内	5年超 10年以内	10年超
現金・預金	31,198			
未収委託者報酬	21,592			
未収収益	647			
有価証券及び投資有価証券 投資信託	1	169	2,483	-
合計	53,440	169	2,483	-

第66期(自 2024年4月1日 至 2025年3月31日)

## 1 金融商品の状況に関する事項

## (1) 金融商品に対する取組方針

当社は、投資信託の運用を業として行っており、自社が運用する投資信託の商品性維持を目的として、当該投資信託を有価証券及び投資有価証券として保有しております。当社が行っているデリバティブ取引については、保有する投資信託に係る将来の為替及び価格の変動によるリスクの軽減を目的としているため、有価証券及び投資有価証券保有残高の範囲内で行うこととし、投機目的のためのデリバティブ取引は行わない方針であります。

また、資金運用については金銭の信託及び短期的な預金等に限定しております。

## (2) 金融商品の内容及びそのリスク

預金に関しては10数行に分散して預入れしておりますが、これら金融機関の破綻及び債務不履行等による信用リスクに晒されております。営業債権である未収委託者報酬及び未収収益に関しては、それらの源泉である預り純資産を数行の信託銀行に分散して委託しておりますが、信託銀行はその受託資産を自己勘定と分別して管理しているため、仮に信託銀行が破綻又は債務不履行等となった場合でも、これら営業債権が信用リスクに晒されることは無いと考えております。また、グローバルに事業を展開していることから生じている外貨建ての営業債権は、為替の変動リスクに晒されます。有価証券及び投資有価証券は、主に自己で設定した投資信託へのシードマネーの投入によるものであります。これら投資信託の投資対象は株式、公社債等のため、価格変動リスクや信用リスク、流動性リスク、為替変動リスクに晒されておりますが、それらの一部については為替予約、株価指数先物等のデリバティブ取引により、リスクをヘッジしております。なお、為替変動リスクに係るヘッジについてはヘッジ会計（繰延ヘッジ）を適用しております。デリバティブ取引は、取引相手先として高格付を有する金融機関に限定しております。なお、ヘッジ会計に関するヘッジ手段とヘッジ対象、ヘッジ方針、ヘッジ有効性評価の方法等については、前述の「重要な会計方針「5 ヘッジ会計の方法」」をご参照下さい。

営業債務である未払金（未払手数料）、未払費用に関しては、すべてが1年以内の支払期日であります。未払金（未払手数料）については、債権（未収委託者報酬）を資金回収した後に、販売会社へ当該債務を支払うフローとなっているため、流動性リスクに晒されることは無いと考えております。また未払費用のうち運用再委託先への顧問料支払に係るものについてもほとんどのものが、未払金同様のフローのため、流動性リスクに晒されることは無いと考えております。それ以外の営業費用及び一般管理費に係る未払費用に関しては、流動性リスクに晒されており、一部は外貨建て債務があるため、為替の変動リスクにも晒されております。

外貨建ての関係会社短期借入金に関しましては、為替変動リスクに晒されておりますが、為替予約によりリスクをヘッジしております。

上記以外の外貨建ての債権及び債務に関しては、為替変動リスクに晒されておりますが、一部為替予約によりリスクをヘッジしております。

## (3) 金融商品に係るリスク管理体制

## 信用リスク（取引先の契約不履行等に係るリスク）の管理

当社は、預金の預入れやデリバティブ取引を行う金融機関の選定に関しては、相手方の財政状態及び経営成績、又は必要に応じて格付等を考慮した上で決定しております。また既に取引が行われている相手方に関しても、定期的に継続したモニタリングを行うことで、相手方の財務状況の悪化等による信用リスクを早期に把握することで、リスクの軽減を図っております。

## 市場リスク（為替や価格等の変動リスク）の管理

当社は、原則、有価証券及び投資有価証券以外の為替変動や価格変動に係るリスクに対して、ヘッジ取引を行っておりません。外貨建ての営業債権債務について、月次ベースで為替変動リスクを測定し、モニタリングを実施しております。また、有価証券及び投資有価証券に関しては、一部について、為替変動リスクや価格変動リスクを回避する目的でデリバティブ取引を行っております。毎月末にそれぞれの時価を算出し、評価損益（ヘッジ対象の有価証券及び投資有価証券は、ヘッジ損益考慮後の評価損益）を把握しております。また、市場の変動等に基づき、今後の一定期間において特定の確率で、金融商品に生じ得る損失額の推計値を把握するため、バリュエーション・アット・リスクを用いた市場リスク管理を週次ベースで実施しております。さらに、外貨建ての関係会社短期借入金に関しては、為替変動リスクを回避する目的でデリバティブ取引を行っております。

## 流動性リスク（支払期日に支払いを実行できなくなるリスク）の管理

当社は、日々資金残高管理を行っております。また、適時に資金繰予定表を作成・更新するとともに、手許流動性（最低限必要な運転資金）を状況に応じて見直し・維持すること等により、流動性リスクを管理しております。

## 2 金融商品の時価等及び時価のレベルごとの内訳等に関する事項

貸借対照表計上額、時価及びレベルごとの内訳等については、次のとおりであります。なお、市場価格のない株式等は、次表には含めておりません。



有価証券及び投資有価証券 投資信託	-	803	1,176	110
合計	49,479	803	1,176	110

(有価証券関係)

第65期(自 2023年4月1日 至 2024年3月31日)

1 子会社株式及び関連会社株式

(単位：百万円)

	貸借対照表計上 額
子会社株式	19,011
関連会社株式	18,635

(注) 子会社株式及び関連会社株式は市場価格のない株式等であるため、時価を記載しておりません。

2 その他有価証券

(単位：百万円)

	種類	貸借対照表計上額	取得原価	差額
貸借対照表計上額 が取得原価を超え るもの	投資信託	24,313	17,701	6,611
	小計	24,313	17,701	6,611
貸借対照表計上額 が取得原価を超え ないもの	投資信託	1,613	1,769	156
	小計	1,613	1,769	156
合計		25,927	19,471	6,455

(注) 1 減損処理にあたっては、期末における時価が取得原価に比べ50%以上下落した場合にはすべて減損処理を行い、30%～50%程度下落した場合には、当該金額の重要性、回復可能性等を考慮して必要と認められた額について減損処理を行っております。

2 非上場株式等（貸借対照表計上額2,540百万円）については、市場価格のない株式等であることから、上表の「その他有価証券」には含めておりません。

3 当事業年度中に売却したその他有価証券

(単位：百万円)

種類	売却額	売却益の合計額	売却損の合計額
投資信託	8,145	1,057	167
合計	8,145	1,057	167

4 保有目的を変更した有価証券

注記事項「（損益計算書関係） 3 有価証券評価益」をご参照ください。

第66期(自 2024年4月1日 至 2025年3月31日)

1 子会社株式及び関連会社株式

(単位：百万円)

	貸借対照表計上 額
子会社株式	26,371
関連会社株式	18,635

(注) 子会社株式及び関連会社株式は市場価格のない株式等であるため、時価を記載しておりません。

2 その他有価証券

(単位：百万円)

	種類	貸借対照表計上額	取得原価	差額
貸借対照表計上額	投資信託	12,903	9,123	3,780

が取得原価を超えるもの	小計	12,903	9,123	3,780
貸借対照表計上額 が取得原価を超えないもの	投資信託	2,536	2,809	273
	小計	2,536	2,809	273
合計		15,440	11,933	3,506

- (注) 1 減損処理にあたっては、期末における時価が取得原価に比べ50%以上下落した場合にはすべて減損処理を行い、30%～50%程度下落した場合には、当該金額の重要性、回復可能性等を考慮して必要と認められた額について減損処理を行っております。
- 2 非上場株式等（貸借対照表計上額2,571百万円）については、市場価格のない株式等であることから、上表の「その他有価証券」には含めておりません。

### 3 当事業年度中に売却したその他有価証券

(単位：百万円)

種類	売却額	売却益の合計額	売却損の合計額
投資信託	5,849	764	45
合計	5,849	764	45

### 4 保有目的を変更した有価証券

注記事項「（損益計算書関係） 3 有価証券評価益」をご参照ください。

(金銭の信託関係)

第65期(自 2023年4月1日 至 2024年3月31日)

運用目的の金銭の信託

(単位：百万円)

	貸借対照表計上額	当事業年度の損益に含まれた 評価差額
運用目的の金銭の信託	3,899	399

第66期(自 2024年4月1日 至 2025年3月31日)

運用目的の金銭の信託

(単位：百万円)

	貸借対照表計上額	当事業年度の損益に含まれた 評価差額
運用目的の金銭の信託	17,070	170

(デリバティブ取引関係)

第65期(2024年3月31日)

1 ヘッジ会計が適用されていないデリバティブ取引

(1) 株式関連

種類		契約額等 (百万円)	契約額等 のうち1年超 (百万円)	時価 (百万円)	評価損益 (百万円)
市場取引	株価指数先物取引 売建	15,077	-	309	309
合計		15,077	-	309	309

(注) 1 上記取引については時価評価を行い、評価損益は損益計算書に計上しております。

2 時価の算定方法

金融商品取引所が定める清算指数によっております。

(2) 通貨関連

該当事項はありません。

2 ヘッジ会計が適用されているデリバティブ取引

通貨関連

ヘッジ会計の方法	デリバティブ取引の種類等	主なヘッジ対象	契約額等 (百万円)	契約額等 のうち1年超 (百万円)	時価 (百万円)
	為替予約取引 売建				

原則的処理 方法	米ドル 豪ドル 香港ドル 人民元 ユーロ	投資有価証券	6,465 84 542 2,979 2,172	- - - - -	268 2 17 17 60
合計			12,243	-	367

## (注) 1 時価の算定方法

取引先金融機関から提示された価格等に基づき算定しております。

## 第66期(2025年3月31日)

## 1 ヘッジ会計が適用されていないデリバティブ取引

## (1) 株式関連

種類		契約額等 (百万円)	契約額等 のうち1年超 (百万円)	時価 (百万円)	評価損益 (百万円)
市場取引	株価指数先物取引 売建	17,846	-	159	159
合計		17,846	-	159	159

(注) 1 上記取引については時価評価を行い、評価損益は損益計算書に計上しております。

## 2 時価の算定方法

金融商品取引所が定める清算指数によっております。

## (2) 通貨関連

種類		契約額等 (百万円)	契約額等 のうち1年超 (百万円)	時価 (百万円)	評価損益 (百万円)
市場取引 以外の取引	為替予約取引 買建 シンガポールドル	6,696	-	39	39
合計		6,696	-	39	39

(注) 1 上記取引については時価評価を行い、評価損益は損益計算書に計上しております。

## 2 時価の算定方法

取引先金融機関から提示された価格等に基づき算定しております。

## 2 ヘッジ会計が適用されているデリバティブ取引

## 通貨関連

ヘッジ会計の 方法	デリバティブ取引の 種類等	主なヘッジ対象	契約額等 (百万円)	契約額等 のうち1年超 (百万円)	時価 (百万円)
原則的処理 方法	為替予約取引 売建	投資有価証券	6,651	-	326
	米ドル		180	-	1
	豪ドル		2,796	-	2
	ユーロ		1,067	-	38
	香港ドル		1,473	-	18
	人民元		12,167	-	381
合計			12,167	-	381

## (注) 1 時価の算定方法

取引先金融機関から提示された価格等に基づき算定しております。

## (持分法損益等)

第65期 (自 2023年4月1日 至 2024年3月31日)	第66期 (自 2024年4月1日 至 2025年3月31日)
関連会社に持分法を適用した場合の投資損益等 (単位：百万円)	関連会社に持分法を適用した場合の投資損益等 (単位：百万円)
(1) 関連会社に対する投資の金額 5,342	(1) 関連会社に対する投資の金額 5,341
(2) 持分法を適用した場合の投資の金額 17,691	(2) 持分法を適用した場合の投資の金額 18,436
(3) 持分法を適用した場合の投資利益の金額 2,474	(3) 持分法を適用した場合の投資利益の金額 2,427

## (退職給付関係)

## 第65期(自 2023年4月1日 至 2024年3月31日)

## 1 採用している退職給付制度の概要

当社は、確定拠出型企業年金制度及びキャッシュバランスプラン型退職金制度を設けております。

## 2 確定給付制度

## (1) 退職給付債務の期首残高と期末残高の調整表

	(百万円)
退職給付債務の期首残高	1,366
勤務費用	134
利息費用	8
数理計算上の差異の発生額	9
退職給付の支払額	110
退職給付債務の期末残高	1,407

## (2) 退職給付債務の期末残高と貸借対照表に計上された退職給付引当金の調整表

退職給付債務	1,407
未積立退職給付債務	1,407
未認識数理計算上の差異	40
貸借対照表に計上された負債の額	1,448

退職給付引当金	1,448
貸借対照表に計上された負債の額	1,448

## (3) 退職給付費用及びその内訳項目の金額

勤務費用	134
利息費用	8
数理計算上の差異の費用処理額	7
確定給付制度に係る退職給付費用	134

(4) 数理計算上の計算基礎に関する事項  
当事業年度末における主要な数理計算上の計算基礎  
割引率

0.7%

## 3 確定拠出制度

当社の確定拠出制度への要拠出額は、253百万円でありました。

第66期(自 2024年4月1日 至 2025年3月31日)

## 1 採用している退職給付制度の概要

当社は、確定拠出型企業年金制度及びキャッシュバランスプラン型退職金制度を設けております。

## 2 確定給付制度

## (1) 退職給付債務の期首残高と期末残高の調整表

	(百万円)
退職給付債務の期首残高	1,407
勤務費用	138
利息費用	9
数理計算上の差異の発生額	34
退職給付の支払額	133
退職給付債務の期末残高	1,387

## (2) 退職給付債務の期末残高と貸借対照表に計上された退職給付引当金の調整表

退職給付債務	1,387
未積立退職給付債務	1,387
未認識数理計算上の差異	67
貸借対照表に計上された負債の額	1,455

退職給付引当金	1,455
貸借対照表に計上された負債の額	1,455

## (3) 退職給付費用及びその内訳項目の金額

勤務費用	138
利息費用	9
数理計算上の差異の費用処理額	7
確定給付制度に係る退職給付費用	140

## (4) 数理計算上の計算基礎に関する事項

当事業年度末における主要な数理計算上の計算基礎  
割引率

1.5%

### 3 確定拠出制度

当社の確定拠出制度への要拠出額は、262百万円でありました。

（ストックオプション等関係）

第65期(自 2023年4月1日 至 2024年3月31日)

#### 1 スtockオプション(新株予約権)の内容、規模及びその変動状況

##### (1) スtockオプション(新株予約権)の内容

	2016年度ストックオプション(2)	2017年度ストックオプション(1)
付与対象者の区分及び人数	当社及び関係会社の 取締役・従業員 31名	当社及び関係会社の 取締役・従業員 36名
株式の種類別のストックオプション の付与数 (注)	普通株式 4,409,000株	普通株式 4,422,000株
付与日	2017年4月27日	2018年4月27日
権利確定条件	2019年4月27日（以下「権利行使可能初日」といいます。）、当該権利行使可能初日から1年経過した日の翌日、及び当該権利行使可能初日から2年経過した日の翌日まで原則として従業員等の地位にあることを要し、それぞれ保有する新株予約権の3分の1、3分の1、3分の1ずつ権利確定する。ただし、本新株予約権の行使時において、当社が株式公開していることを要する。	2020年4月27日（以下「権利行使可能初日」といいます。）、当該権利行使可能初日から1年経過した日の翌日、及び当該権利行使可能初日から2年経過した日の翌日まで原則として従業員等の地位にあることを要し、それぞれ保有する新株予約権の3分の1、3分の1、3分の1ずつ権利確定する。ただし、本新株予約権の行使時において、当社が株式公開していることを要する。
対象勤務期間	付与日から、権利行使可能初日から2年を経過した日まで	付与日から、権利行使可能初日から2年を経過した日まで
権利行使期間	2019年4月27日から 2027年4月30日まで	2020年4月27日から 2028年4月30日まで

(注) 株式数に換算して記載しております。

##### (2) スtockオプション(新株予約権)の規模及びその変動状況 ストックオプション(新株予約権)の数

	2016年度ストックオプション(2)	2017年度ストックオプション(1)
付与日	2017年4月27日	2018年4月27日
権利確定前(株)		
期首	217,000	752,000
付与	0	0
失効	96,000	406,000
権利確定	0	0
権利未確定残	121,000	346,000
権利確定後(株)		
期首	-	-
権利確定	-	-
権利行使	-	-
失効	-	-
権利未行使残	-	-

(注) 株式数に換算して記載しております。

#### 単価情報

	2016年度ストックオプション(2)	2017年度ストックオプション(1)
付与日	2017年4月27日	2018年4月27日
権利行使価格(円)	553	694
付与日における公正な評価単価 (円) (注) 1	0	0

- (注) 1 公正な評価単価に代え、本源的価値（評価額と行使価格との差額）の見積りによっております。  
 2 ストックオプションの単位当たりの本源的価値による算定を行った場合の本源的価値の合計額  
 当事業年度末における本源的価値の合計額 104百万円

第66期(自 2024年4月1日 至 2025年3月31日)

1 ストックオプション(新株予約権)の内容、規模及びその変動状況

(1) ストックオプション(新株予約権)の内容

	2016年度ストックオプション(2)	2017年度ストックオプション(1)
付与対象者の区分及び人数	当社及び関係会社の 取締役・従業員 31名	当社及び関係会社の 取締役・従業員 36名
株式の種類別のストックオプションの付与数 (注)	普通株式 4,409,000株	普通株式 4,422,000株
付与日	2017年4月27日	2018年4月27日
権利確定条件	2019年4月27日（以下「権利行使可能初日」といいます。）、当該権利行使可能初日から1年経過した日の翌日、及び当該権利行使可能初日から2年経過した日の翌日まで原則として従業員等の地位にあることを要し、それぞれ保有する新株予約権の3分の1、3分の1、3分の1ずつ権利確定する。ただし、本新株予約権の行使時において、当社が株式公開していることを要する。	2020年4月27日（以下「権利行使可能初日」といいます。）、当該権利行使可能初日から1年経過した日の翌日、及び当該権利行使可能初日から2年経過した日の翌日まで原則として従業員等の地位にあることを要し、それぞれ保有する新株予約権の3分の1、3分の1、3分の1ずつ権利確定する。ただし、本新株予約権の行使時において、当社が株式公開していることを要する。
対象勤務期間	付与日から、権利行使可能初日から2年を経過した日まで	付与日から、権利行使可能初日から2年を経過した日まで
権利行使期間	2019年4月27日から 2027年4月30日まで	2020年4月27日から 2028年4月30日まで

(注) 株式数に換算して記載しております。

(2) ストックオプション(新株予約権)の規模及びその変動状況  
 ストックオプション(新株予約権)の数

	2016年度ストックオプション(2)	2017年度ストックオプション(1)
付与日	2017年4月27日	2018年4月27日
権利確定前(株)		
期首	121,000	346,000
付与	0	0
失効	121,000	154,000
権利確定	0	0
権利未確定残	0	192,000
権利確定後(株)		
期首	-	-
権利確定	-	-
権利行使	-	-
失効	-	-
権利未行使残	-	-

(注) 株式数に換算して記載しております。

#### 単価情報

	2016年度ストックオプション(2)	2017年度ストックオプション(1)
付与日	2017年4月27日	2018年4月27日
権利行使価格(円)	553	694
付与日における公正な評価単価(円) (注)1	0	0

- (注) 1 公正な評価単価に代え、本源的価値（評価額と行使価格との差額）の見積りによっております。  
 2 ストックオプションの単位当たりの本源的価値による算定を行った場合の本源的価値の合計額  
 当事業年度末における本源的価値の合計額 58百万円

## (税効果会計関係)

第65期 (2024年3月31日)	第66期 (2025年3月31日)																																																																
<p>1 繰延税金資産及び繰延税金負債の発生的主要原因別の内訳</p> <p style="text-align: right;">(単位：百万円)</p> <table border="0"> <tr><td>繰延税金資産</td><td></td></tr> <tr><td>賞与引当金</td><td style="text-align: right;">975</td></tr> <tr><td>投資有価証券評価損</td><td style="text-align: right;">8</td></tr> <tr><td>関係会社株式評価損</td><td style="text-align: right;">52</td></tr> <tr><td>退職給付引当金</td><td style="text-align: right;">443</td></tr> <tr><td>固定資産減価償却費</td><td style="text-align: right;">80</td></tr> <tr><td>繰延ヘッジ損益</td><td style="text-align: right;">510</td></tr> <tr><td>その他</td><td style="text-align: right;">679</td></tr> <tr><td>繰延税金資産小計</td><td style="text-align: right; border-top: 1px solid black;">2,750</td></tr> <tr><td>評価性引当金</td><td style="text-align: right;">52</td></tr> <tr><td>繰延税金資産合計</td><td style="text-align: right; border-top: 1px solid black;">2,697</td></tr> <tr><td>繰延税金負債</td><td></td></tr> <tr><td>その他有価証券評価差額金</td><td style="text-align: right;">2,044</td></tr> <tr><td>その他</td><td style="text-align: right;">948</td></tr> <tr><td>繰延税金負債合計</td><td style="text-align: right; border-top: 1px solid black;">2,992</td></tr> <tr><td>繰延税金負債の純額</td><td style="text-align: right; border-top: 1px solid black;">295</td></tr> </table>	繰延税金資産		賞与引当金	975	投資有価証券評価損	8	関係会社株式評価損	52	退職給付引当金	443	固定資産減価償却費	80	繰延ヘッジ損益	510	その他	679	繰延税金資産小計	2,750	評価性引当金	52	繰延税金資産合計	2,697	繰延税金負債		その他有価証券評価差額金	2,044	その他	948	繰延税金負債合計	2,992	繰延税金負債の純額	295	<p>1 繰延税金資産及び繰延税金負債の発生的主要原因別の内訳</p> <p style="text-align: right;">(単位：百万円)</p> <table border="0"> <tr><td>繰延税金資産</td><td></td></tr> <tr><td>賞与引当金</td><td style="text-align: right;">1,047</td></tr> <tr><td>投資有価証券評価損</td><td style="text-align: right;">8</td></tr> <tr><td>関係会社株式評価損</td><td style="text-align: right;">54</td></tr> <tr><td>退職給付引当金</td><td style="text-align: right;">457</td></tr> <tr><td>固定資産減価償却費</td><td style="text-align: right;">69</td></tr> <tr><td>繰延ヘッジ損益</td><td style="text-align: right;">283</td></tr> <tr><td>その他</td><td style="text-align: right;">828</td></tr> <tr><td>繰延税金資産小計</td><td style="text-align: right; border-top: 1px solid black;">2,748</td></tr> <tr><td>評価性引当金</td><td style="text-align: right;">54</td></tr> <tr><td>繰延税金資産合計</td><td style="text-align: right; border-top: 1px solid black;">2,694</td></tr> <tr><td>繰延税金負債</td><td></td></tr> <tr><td>その他有価証券評価差額金</td><td style="text-align: right;">1,221</td></tr> <tr><td>その他</td><td style="text-align: right;">976</td></tr> <tr><td>繰延税金負債合計</td><td style="text-align: right; border-top: 1px solid black;">2,198</td></tr> <tr><td>繰延税金資産の純額</td><td style="text-align: right; border-top: 1px solid black;">496</td></tr> </table>	繰延税金資産		賞与引当金	1,047	投資有価証券評価損	8	関係会社株式評価損	54	退職給付引当金	457	固定資産減価償却費	69	繰延ヘッジ損益	283	その他	828	繰延税金資産小計	2,748	評価性引当金	54	繰延税金資産合計	2,694	繰延税金負債		その他有価証券評価差額金	1,221	その他	976	繰延税金負債合計	2,198	繰延税金資産の純額	496
繰延税金資産																																																																	
賞与引当金	975																																																																
投資有価証券評価損	8																																																																
関係会社株式評価損	52																																																																
退職給付引当金	443																																																																
固定資産減価償却費	80																																																																
繰延ヘッジ損益	510																																																																
その他	679																																																																
繰延税金資産小計	2,750																																																																
評価性引当金	52																																																																
繰延税金資産合計	2,697																																																																
繰延税金負債																																																																	
その他有価証券評価差額金	2,044																																																																
その他	948																																																																
繰延税金負債合計	2,992																																																																
繰延税金負債の純額	295																																																																
繰延税金資産																																																																	
賞与引当金	1,047																																																																
投資有価証券評価損	8																																																																
関係会社株式評価損	54																																																																
退職給付引当金	457																																																																
固定資産減価償却費	69																																																																
繰延ヘッジ損益	283																																																																
その他	828																																																																
繰延税金資産小計	2,748																																																																
評価性引当金	54																																																																
繰延税金資産合計	2,694																																																																
繰延税金負債																																																																	
その他有価証券評価差額金	1,221																																																																
その他	976																																																																
繰延税金負債合計	2,198																																																																
繰延税金資産の純額	496																																																																
<p>2 法定実効税率と税効果会計適用後の法人税等の負担率との間に重要な差異があるときの、当該差異の原因となった主要な項目別の内訳</p> <table border="0"> <tr><td>法定実効税率</td><td style="text-align: right;">30.6%</td></tr> <tr><td>(調整)</td><td></td></tr> <tr><td>交際費等永久に損金に算入されない項目</td><td style="text-align: right;">1.2%</td></tr> <tr><td>受取配当金等永久に益金に算入されない項目</td><td style="text-align: right;">10.9%</td></tr> <tr><td>その他</td><td style="text-align: right;">1.1%</td></tr> <tr><td>税効果会計適用後の法人税等の負担率</td><td style="text-align: right;">22.0%</td></tr> </table>	法定実効税率	30.6%	(調整)		交際費等永久に損金に算入されない項目	1.2%	受取配当金等永久に益金に算入されない項目	10.9%	その他	1.1%	税効果会計適用後の法人税等の負担率	22.0%	<p>2 法定実効税率と税効果会計適用後の法人税等の負担率との間に重要な差異があるときの、当該差異の原因となった主要な項目別の内訳</p> <table border="0"> <tr><td>法定実効税率</td><td style="text-align: right;">30.6%</td></tr> <tr><td>(調整)</td><td></td></tr> <tr><td>交際費等永久に損金に算入されない項目</td><td style="text-align: right;">0.6%</td></tr> <tr><td>受取配当金等永久に益金に算入されない項目</td><td style="text-align: right;">6.3%</td></tr> <tr><td>その他</td><td style="text-align: right;">0.4%</td></tr> <tr><td>税効果会計適用後の法人税等の負担率</td><td style="text-align: right;">25.3%</td></tr> </table>	法定実効税率	30.6%	(調整)		交際費等永久に損金に算入されない項目	0.6%	受取配当金等永久に益金に算入されない項目	6.3%	その他	0.4%	税効果会計適用後の法人税等の負担率	25.3%																																								
法定実効税率	30.6%																																																																
(調整)																																																																	
交際費等永久に損金に算入されない項目	1.2%																																																																
受取配当金等永久に益金に算入されない項目	10.9%																																																																
その他	1.1%																																																																
税効果会計適用後の法人税等の負担率	22.0%																																																																
法定実効税率	30.6%																																																																
(調整)																																																																	
交際費等永久に損金に算入されない項目	0.6%																																																																
受取配当金等永久に益金に算入されない項目	6.3%																																																																
その他	0.4%																																																																
税効果会計適用後の法人税等の負担率	25.3%																																																																
	<p>3 法人税等の税率の変更による繰延税金資産及び繰延税金負債の金額の修正</p> <p>「所得税法等の一部を改正する法律（令和7年法律第13号）」が2025年3月31日に成立したことに伴い、2026年4月1日以後に開始する事業年度から「防衛特別法人税」の課税が行われることとなりました。これに伴い、繰延税金資産及び繰延税金負債の計算に使用する法定実効税率は従来の30.6%から、2026年4月1日以後開始する事業年度以降に解消が見込まれる一時差異等については31.5%になります。この税率変更により、当事業年度の繰延税金資産（繰延税金負債を控除した金額）が26百万円減少し、法人税等調整額は2百万円減少し、その他有価証券評価差額金が32百万円減少し、繰延ヘッジ損失は8百万円減少しております。</p>																																																																

## (関連当事者情報)

第65期(自 2023年4月1日 至 2024年3月31日)

## 1 関連当事者との取引

## (1) 財務諸表提出会社と関連当事者の取引

(ア) 財務諸表提出会社の親会社  
重要な該当事項はありません。

## (イ) 財務諸表提出会社の子会社

種類	会社等の名称又は氏名	所在地	資本金又は出資金	事業の内容	議決権等の所有(被所有)割合(%)	関連当事者との関係	取引の内容	取引金額(百万円)	科目	期末残高(百万円)
子会社	Nikko Asset Management International Limited	シンガポール国	232,369 (SGD千)	アセットマネジメント業	直接100.00	-	資金の返済(シンガポールドル貸建)(注1)	3,318 (SGD 33,000千)	関係会社短期貸付金	-
							貸付金利息(シンガポールドル貸建)(注1)	22 (SGD 223千)	未収収益	-
							関係会社株式の取得(注2)	13,412	-	-
子会社	Nikko AM Americas Holding Co., Inc.	米国	131,079 (USD千)(注3)	アセットマネジメント業	直接100.00	-	配当の受取	2,950 (USD 20,000千)	-	-
子会社	Nikko AM Global Holdings Limited	英国	3,378	アセットマネジメント業	直接100.00	-	増資の引受(注4)	1,828	-	-

## (注) 取引条件及び取引条件の決定方針等

- 融資枠55百万シンガポールドル、返済期間1年間のリボルビング・ローンで、金利は市場金利を勘案して決定しておりました。
- Nikko Asset Management International Limitedが保有する関連会社AHAM Asset Management Berhadの20%の株式を、2023年4月19日に13,412百万円で取得しました。
- Nikko AM Americas Holding Co., Inc.の資本金は、資本金及び資本剰余金の合計額を記載しております。
- Nikko AM Global Holdings Limitedの行った1,828,000,000株の新株発行増資を、1株につき1円で当社が引受けたものであります。

## 2 親会社又は重要な関連会社に関する注記

## (1) 親会社情報

三井住友トラスト・ホールディングス株式会社（東京証券取引所等に上場）

## (2) 重要な関連会社の要約財務情報

当事業年度において、重要な関連会社は融通(ロントン)基金管理有限公司であり、その要約財務情報は以下のとおりであります。なお、下記数値は2023年12月31日に終了した年度の財務諸表を当日の直物為替相場場で円貨に換算したものであります。

資産合計	41,322百万円
負債合計	8,314百万円
純資産合計	33,008百万円
営業収益	18,682百万円
税引前当期純利益	6,005百万円
当期純利益	4,538百万円

第66期(自 2024年4月1日 至 2025年3月31日)

## 1 関連当事者との取引

(1) 財務諸表提出会社と関連当事者の取引

(ア) 財務諸表提出会社の親会社  
重要な該当事項はありません。

## (イ) 財務諸表提出会社の子会社

種類	会社等の名称又は氏名	所在地	資本金又は出資金	事業の内容	議決権等の所有(被所有)割合(%)	関連当事者との関係	取引の内容	取引金額(百万円)	科目	期末残高(百万円)
子会社	Nikko Asset Management International Limited	シンガポール国	232,369 (SGD千)	アセットマネジメント業	直接100.00	-	資金の借入(シンガポールドル貸建)(注1)	6,690 (SGD 60,000千)	関係会社短期借入金	6,690 (SGD 60,000千)
							借入金利息(シンガポールドル貸建)(注1)	286 (SGD 2,532千)	未払費用	286 (SGD 2,532千)
子会社	Nikko AM Americas Holding Co., Inc.	米国	131,079 (USD千)(注2)	アセットマネジメント業	直接100.00	-	配当の受取	2,641 (USD 18,000千)	-	-
子会社	Nikko AM Global Holdings Limited	英国	10,738	アセットマネジメント業	直接100.00	-	増資の引受(注3)	7,360	-	-

## (注) 取引条件及び取引条件の決定方針等

- 融資枠70百万シンガポールドル、返済期間1年間のリボルビング・ローンで、金利は市場金利を勘案して決定しております。
- Nikko AM Americas Holding Co., Inc.の資本金は、資本金及び資本剰余金の合計額を記載しております。
- Nikko AM Global Holdings Limitedの行った7,360,000,000株の新株発行増資を、1株につき1円で当社が引受けたものであります。

## 2 親会社又は重要な関連会社に関する注記

## (1) 親会社情報

三井住友トラストグループ株式会社（東京証券取引所等に上場）

## (2) 重要な関連会社の要約財務情報

当事業年度において、重要な関連会社は融通(ロントン)基金管理有限公司であり、その要約財務情報は以下のとおりであります。なお、下記数値は2024年12月31日に終了した年度の財務諸表を当日の直物為替相場で円貨に換算したものであります。

資産合計	46,582百万円
負債合計	7,834百万円
純資産合計	38,748百万円
営業収益	18,712百万円
税引前当期純利益	6,127百万円
当期純利益	4,588百万円

## (セグメント情報等)

## セグメント情報

第65期(自 2023年4月1日 至 2024年3月31日)

当社はアセットマネジメント業の単一セグメントであるため、記載しておりません。

第66期(自 2024年4月1日 至 2025年3月31日)

当社はアセットマネジメント業の単一セグメントであるため、記載しておりません。

## 関連情報

第65期(自 2023年4月1日 至 2024年3月31日)

## 1 製品及びサービスごとの情報

当社の製品及びサービスはアセットマネジメント業として単一であるため、記載しておりません。

## 2 地域ごとの情報

## (1) 営業収益

国内の外部顧客への営業収益に分類した額が営業収益の90%超であるため、記載を省略しております。

す。

- (2) 有形固定資産  
国外に所在している有形固定資産が無い場合、該当事項はありません。

- 3 主要な顧客ごとの情報  
営業収益の10%以上を占める単一の外部顧客が無い場合、記載していません。

第66期(自 2024年4月1日 至 2025年3月31日)

- 1 製品及びサービスごとの情報  
当社の製品及びサービスはアセットマネジメント業として単一であるため、記載していません。

- 2 地域ごとの情報

- (1) 営業収益  
国内の外部顧客への営業収益に分類した額が営業収益の90%超であるため、記載を省略していません。

- (2) 有形固定資産  
国外に所在している有形固定資産が無い場合、該当事項はありません。

- 3 主要な顧客ごとの情報  
営業収益の10%以上を占める単一の外部顧客が無い場合、記載していません。

報告セグメントごとの固定資産の減損損失に関する情報

第65期(自 2023年4月1日 至 2024年3月31日)  
該当事項はありません。

第66期(自 2024年4月1日 至 2025年3月31日)  
該当事項はありません。

報告セグメントごとののれんの償却額及び未償却残高に関する情報

第65期(自 2023年4月1日 至 2024年3月31日)  
該当事項はありません。

第66期(自 2024年4月1日 至 2025年3月31日)  
該当事項はありません。

報告セグメントごとの負ののれん発生益に関する情報

第65期(自 2023年4月1日 至 2024年3月31日)  
該当事項はありません。

第66期(自 2024年4月1日 至 2025年3月31日)  
該当事項はありません。

(収益認識関係)

第65期(自 2023年4月1日 至 2024年3月31日)

- 1 顧客との契約から生じる収益を分解した情報  
重要性が乏しいため記載を省略しております。

- 2 顧客との契約から生じる収益を理解するための基礎となる情報

顧客との契約から生じる収益を理解するための基礎となる情報は、「(重要な会計方針) 4 収益の計上基準」に記載のとおりです。

- 3 顧客との契約に基づく履行義務の充足と当該契約から生じるキャッシュ・フローとの関係並びに当事業年度末において存在する顧客との契約から当事業年度の末日後に認識すると見込まれる収益の金額及び時期に関する情報

重要性が乏しいため記載を省略しております。

第66期(自 2024年4月1日 至 2025年3月31日)

- 1 顧客との契約から生じる収益を分解した情報  
重要性が乏しいため記載を省略しております。

- 2 顧客との契約から生じる収益を理解するための基礎となる情報

顧客との契約から生じる収益を理解するための基礎となる情報は、「(重要な会計方針) 4 収益の計上基準」に記載のとおりです。

- 3 顧客との契約に基づく履行義務の充足と当該契約から生じるキャッシュ・フローとの関係並びに当事業年度末において存在する顧客との契約から当事業年度の末日後に認識すると見込まれる収益の金額及び時期

に関する情報

重要性が乏しいため記載を省略しております。

（1株当たり情報）

項目	第65期 (自 2023年4月1日 至 2024年3月31日)	第66期 (自 2024年4月1日 至 2025年3月31日)
1株当たり純資産額	548円41銭	546円58銭
1株当たり当期純利益金額	43円14銭	63円58銭

(注) 1 潜在株式調整後1株当たり当期純利益金額については、新株予約権の残高はありますが、当社株式が非上場であるため、期中平均株価が把握できませんので、希薄化効果を算定できないため記載しておりません。

2 1株当たり当期純利益金額の算定上の基礎は、以下のとおりであります。

項目	第65期 (自 2023年4月1日 至 2024年3月31日)	第66期 (自 2024年4月1日 至 2025年3月31日)
当期純利益（百万円）	8,376	12,345
普通株主に帰属しない金額（百万円）	-	-
普通株式に係る当期純利益（百万円）	8,376	12,345
普通株式の期中平均株式数（千株）	194,152	194,152
希薄化効果を有しないため、潜在株式調整後1株当たり当期純利益金額の算定に含まれなかった潜在株式の概要	2016年度ストックオプション (2) 121,000株、 2017年度ストックオプション (1) 346,000株	2017年度ストックオプション (1) 192,000株

3 1株当たり純資産額の算定上の基礎は、以下のとおりであります。

項目	第65期 (2024年3月31日)	第66期 (2025年3月31日)
純資産の部の合計額（百万円）	106,475	106,120
純資産の部の合計額から控除する金額（百万円）	-	-
普通株式に係る期末の純資産額（百万円）	106,475	106,120
1株当たり純資産額の算定に用いられた期末の普通株式の数（千株）	194,152	194,152

（重要な後発事象）

該当事項はありません。

中間財務諸表等

（1）中間貸借対照表

（単位：百万円）

第67期中間会計期間  
(2025年9月30日)

資産の部

流動資産

現金・預金	22,067
金銭の信託	21,408
有価証券	9
未収委託者報酬	19,210
未収収益	1,242
その他	2
流動資産合計	68,938

固定資産

有形固定資産	1	292
--------	---	-----

無形固定資産	526
投資その他の資産	
投資有価証券	17,477
関係会社株式	44,701
長期差入保証金	685
繰延税金資産	665
投資その他の資産合計	63,529
固定資産合計	64,348
資産合計	133,286

(単位：百万円)

第67期中間会計期間  
(2025年9月30日)

## 負債の部

## 流動負債

未払金	9,717
未払費用	3,334
未払法人税等	2,614
未払消費税等	3 511
関係会社短期借入金	6,917
賞与引当金	1,652
役員賞与引当金	180
その他	827
流動負債合計	25,756

## 固定負債

退職給付引当金	1,476
賞与引当金	373
役員賞与引当金	113
その他	216
固定負債合計	2,179

## 負債合計

27,935

## 純資産の部

## 株主資本

資本金	17,363
資本剰余金	
資本準備金	5,220
資本剰余金合計	5,220

## 利益剰余金

その他利益剰余金	
繰越利益剰余金	83,350
利益剰余金合計	83,350

自己株式 2,067

株主資本合計 103,866

## 評価・換算差額等

その他有価証券評価差額金	1,728
繰延ヘッジ損益	244
評価・換算差額等合計	1,484

純資産合計	105,351
負債純資産合計	133,286

## ( 2 ) 中間損益計算書

(単位：百万円)

第67期中間会計期間  
(自 2025年4月1日  
至 2025年9月30日)

営業収益		
委託者報酬		42,808
その他営業収益		2,243
営業収益合計		45,051
営業費用及び一般管理費	1	40,760
営業利益		4,291
営業外収益	2	7,437
営業外費用	3	3,012
経常利益		8,717
特別利益	4	937
特別損失	5	51
税引前中間純利益		9,602
法人税等	6	2,519
中間純利益		7,083

## ( 3 ) 中間株主資本等変動計算書

第67期中間会計期間（自 2025年4月1日 至 2025年9月30日）

(単位：百万円)

	株主資本						
	資本金	資本剰余金		利益剰余金		自己株式	株主資本合計
		資本準備金	資本剰余金合計	その他利益剰余金 繰越利益剰余金	利益剰余金合計		
当期首残高	17,363	5,220	5,220	83,753	83,753	2,067	104,269
当中間期変動額							
剰余金の配当				7,486	7,486		7,486
中間純利益				7,083	7,083		7,083
株主資本以外の項目の当中間期変動額（純額）							
当中間期変動額合計	-	-	-	403	403	-	403
当中間期末残高	17,363	5,220	5,220	83,350	83,350	2,067	103,866

	評価・換算差額等			純資産合計
	その他有価証券評価差額金	繰延ヘッジ損益	評価・換算差額等合計	
当期首残高	2,466	615	1,851	106,120
当中間期変動額				
剰余金の配当				7,486
中間純利益				7,083

株主資本以外の項目の当中間期変動額（純額）	738	371	366	366
当中間期変動額合計	738	371	366	769
当中間期末残高	1,728	244	1,484	105,351

## 注記事項

## （重要な会計方針）

項目	第67期中間会計期間 (自 2025年4月1日 至 2025年9月30日)
1 資産の評価基準及び評価方法	<p>(1) 有価証券 子会社株式及び関連会社株式 総平均法による原価法 その他有価証券 市場価格のない株式等以外のもの 時価法(評価差額は、全部純資産直入法により処理し、売却原価は、総平均法により算定) 市場価格のない株式等 総平均法による原価法</p> <p>(2) 金銭の信託 時価法</p> <p>(3) デリバティブ 時価法</p>
2 固定資産の減価償却の方法	<p>(1) 有形固定資産 定率法により償却しております。ただし、2016年4月1日以降に取得した建物附属設備については、定額法を採用しております。</p> <p>(2) 無形固定資産 定額法により償却しております。なお、ソフトウェア(自社利用分)については、社内における利用可能期間(5年)に基づく定額法によっております。</p>
3 引当金の計上基準	<p>(1) 賞与引当金 従業員に支給する賞与の支払に充てるため、支払見込額に基づき当中間会計期間負担額を計上しております。</p> <p>(2) 役員賞与引当金 役員に支給する賞与の支払に充てるため、支払見込額に基づき当中間会計期間負担額を計上しております。</p> <p>(3) 退職給付引当金 従業員の退職給付に備えるため、当事業年度末における退職給付債務及び年金資産の見込額に基づき当中間会計期間末において発生していると認められる額を計上しております。 退職給付見込額の期間帰属方法 退職給付債務の算定にあたり、退職給付見込額を当中間会計期間末までの期間に帰属させる方法については、給付算定式基準によっております。 数理計算上の差異の費用処理方法 数理計算上の差異は、各事業年度の発生時における従業員の平均残存勤務期間以内の一定の年数(10年)による定額法により按分した額をそれぞれ発生の翌事業年度から費用処理しております。</p>
4 収益の計上基準	<p>当社の顧客との契約から生じる収益に関する主要な事業における主な履行業務の内容及び当該履行業務を充足する通常の時点(収益を認識する通常の時点)は以下のとおりであります。</p>

	<p>(1) 投資信託委託業務 当社は、投資信託契約に基づき投資信託商品に関する投信委託サービスを提供し、商品の運用資産残高（以下「AUM」）に応じて手数料を受領しております。サービスの提供を通じて得られる投資信託報酬は、各ファンドのAUMに固定料率を乗じて毎日計算され、日次で収益を認識しております。</p> <p>(2) 投資顧問業務 当社は、投資顧問契約に基づき機関投資家に投資顧問サービスを提供し、ファンドのAUMに応じて手数料を受領しております。サービスの提供を通じて得られる投資顧問報酬は、一般的に各ファンドのAUMに投資顧問契約で定められた固定料率を乗じて毎月計算され、月次で収益を認識しております。</p> <p>(3) 成功報酬 当社がファンドの運用成果に応じて受領する成功報酬は、投資信託契約または投資顧問契約のもと、報酬を受領することが確実であり、将来返還する可能性が無いことが判明した時点で収益を認識しております。</p>
5 ヘッジ会計の方法	<p>(1) ヘッジ会計の方法 繰延ヘッジ処理によっております。</p> <p>(2) ヘッジ手段とヘッジ対象 ヘッジ手段は為替予約、ヘッジ対象は投資有価証券であります。</p> <p>(3) ヘッジ方針 ヘッジ取引細則等に基づき、ヘッジ対象に係る為替変動リスクをヘッジしております。</p> <p>(4) ヘッジ有効性評価の方法 ヘッジ開始時から有効性判定時点までの期間における相場変動によるヘッジ手段及びヘッジ対象資産に係る損益の累計を比較し有効性を評価しております。</p>
6 その他中間財務諸表作成のための基本となる重要な事項	<p>(1) 資産に係る控除対象外消費税等の会計処理 資産に係る控除対象外消費税及び地方消費税は当中間会計期間の費用として処理しております。</p> <p>(2) 税金費用の計算方法 税金費用については、当中間会計期間を含む事業年度の税引前当期純利益に対する税効果会計適用後の実効税率を合理的に見積り、税引前中間純利益に、当該見積実効税率を乗じて計算しております。</p>

## ( 中間貸借対照表関係 )

第67期中間会計期間 (2025年9月30日)	
1	有形固定資産の減価償却累計額 2,394百万円
2	信託資産 流動資産のその他のうち2百万円は、「直販顧客分別金信託契約」により、野村信託銀行株式会社に信託しております。
3	消費税等の取扱い 仮払消費税等及び仮受消費税等は相殺のうえ、「未払消費税等」として表示しております。
4	保証債務 ティンダルエクイティーズ・オーストラリア・ピーティーワイ・リミテッド（旧社名「日興AMエクイティーズ・オーストラリア・ピーティーワイ・リミテッド」）が発行する買戻し条件付株式の買戻請求に関する債務について、ヤラ・キャピタル・マネジメント・リミテッドは最大489百万円（5百万豪ドル）を提供する義務を負っています。当社はヤラ・キャピタル・マネジメント・リミテッドが負う当該資金提供義務を保証しております。

## （中間損益計算書関係）

第67期中間会計期間 (自 2025年4月1日 至 2025年9月30日)	
1 減価償却実施額	
有形固定資産	43百万円
無形固定資産	61百万円
2 営業外収益のうち主要なもの	
金銭の信託運用益	3,837百万円
受取配当金	2,598百万円
有価証券評価益	953百万円
有価証券評価益について、保有している一部の有価証券の区分を、運用方針の変更のためその他有価証券から売買目的有価証券に振り替え、金銭の信託に移管したことに伴い、振替時の評価差額を営業外収益に計上しております。	
3 営業外費用のうち主要なもの	
デリバティブ費用	2,675百万円
支払利息	174百万円
為替差損	147百万円
4 特別利益のうち主要なもの	
投資有価証券売却益	713百万円
関係会社株式売却益	223百万円
5 特別損失のうち主要なもの	
投資有価証券売却損	51百万円
6 中間会計期間における税金費用につきましては、簡便法により計算しているため、法人税等調整額は「法人税等」に含めて表示しております。	

## （中間株主資本等変動計算書関係）

第67期中間会計期間（自 2025年4月1日 至 2025年9月30日）

## 1 発行済株式の種類及び総数に関する事項

株式の種類	当事業年度期首	当中間会計期間増加	当中間会計期間減少	当中間会計期間末
普通株式（株）	197,012,500	-	-	197,012,500

## 2 自己株式の種類及び株式数に関する事項

株式の種類	当事業年度期首	当中間会計期間増加	当中間会計期間減少	当中間会計期間末
普通株式（株）	2,860,000	-	-	2,860,000

## 3 新株予約権等に関する事項

新株予約権の内訳	新株予約権の 目的となる 株式の種類	新株予約権の目的となる株式の数(株)				当中間会 計期間末 残高 (百万円)
		当事業 年度期首	当中間 会計期間 増加	当中間 会計期間 減少	当中間 会計期間末	
2017年度 ストックオプション(1)	普通株式	192,000	-	-	192,000	-
合計		192,000	-	-	192,000	-

(注) 1 2017年度ストックオプション(1) 192,000株は、当中間会計期間末現在、権利行使期間の初日が到来しておりますが、他の条件が満たされていないため新株予約権を行使することができません。



金銭の信託の信託財産のうち、上場投資信託は、取引所の価格を時価としており、市場の活発性に基づき、レベル1の時価に分類しております。市場における取引価格が存在しない投資信託については、解約又は買取請求に関して市場参加者からリスクの対価を求められるほどの重要な制限が無い場合には基準価額等を時価としており、レベル2の時価に分類しております。金銭の信託の信託財産のうち、銀行勘定貸については取引先金融機関から提供された価格により算定しており、当該価格は活発な市場における相場価格とは認められないため、レベル2の時価に分類しております。

#### 有価証券

上場投資信託は、取引所の価格を時価としており、市場の活発性に基づき、レベル1の時価に分類しております。市場における取引価格が存在しない投資信託については、解約又は買取請求に関して市場参加者からリスクの対価を求められるほどの重要な制限が無い場合には基準価額等を時価としており、レベル2の時価に分類しております。

#### デリバティブ取引

##### 株式関連

株式指数先物取引は活発な市場における無調整の相場価格を利用できることから、その時価をレベル1に分類しております。

##### 通貨関連

為替予約の時価は、金利や為替レート等の観察可能なインプットを用いて割引現在価値法により算定しており、レベル2の時価に分類しております。

(注2) 市場価格のない株式等の中間貸借対照表計上額は次のとおりであります。

(単位：百万円)

区分	中間貸借対照表計上額
非上場株式	3,422
子会社株式	26,065
関連会社株式	18,635

#### (有価証券関係)

第67期中間会計期間(2025年9月30日)

##### 1 子会社株式及び関連会社株式

(注) 子会社株式及び関連会社株式は市場価格のない株式等であり、(金融商品関係)金融商品の時価等及び時価のレベルごとの内訳等に関する事項(注2)に記載のとおりであります。

##### 2 その他有価証券

(単位：百万円)

	種類	中間貸借対照表計上額	取得原価	差額
中間貸借対照表計上額が取得原価を超えるもの	投資信託	11,774	9,262	2,512
	小計	11,774	9,262	2,512
中間貸借対照表計上額が取得原価を超えないもの	投資信託	2,290	2,457	167
	小計	2,290	2,457	167
合計		14,064	11,720	2,344

(注) 1 減損処理にあたっては、中間期末における時価が取得原価に比べ50%以上下落した場合にはすべて減損処理を行い、30%~50%程度下落した場合には、当該金額の重要性、回復可能性等を考慮して必要と認められた額について減損処理を行っております。当中間会計期間については、該当ございません。

2 非上場株式(中間貸借対照表計上額3,422百万円)については、市場価格のない株式等であることから、上表の「その他有価証券」には含めておりません。

#### (金銭の信託関係)

第67期中間会計期間(2025年9月30日)

運用目的の金銭の信託

(単位：百万円)

	貸借対照表計上額	当事業年度の損益に含まれた評価差額
運用目的の金銭の信託	21,408	3,837

#### (デリバティブ取引関係)

第67期中間会計期間(2025年9月30日)

## 1 ヘッジ会計が適用されていないデリバティブ取引

## (1) 株式関連

種類		契約額等 (百万円)	契約額等の うち1年超 (百万円)	時価 (百万円)	評価損益 (百万円)
市場取引	株価指数先物取引 売建	18,941	-	122	122
合計		18,941	-	122	122

(注) 1 上記取引については時価評価を行い、評価損益は損益計算書に計上しております。

## (2) 通貨関連

種類		契約額等 (百万円)	契約額等の うち1年超 (百万円)	時価 (百万円)	評価損益 (百万円)
市場取引 以外の取引	為替予約取引 買建 シンガポールドル	6,929	-	26	26
合計		6,929	-	26	26

(注) 1 上記取引については時価評価を行い、評価損益は損益計算書に計上しております。

## 2 ヘッジ会計が適用されているデリバティブ取引

## 通貨関連

ヘッジ会計 の方法	デリバティブ取引 の種類等	主なヘッジ対象	契約額等 (百万円)	契約額等の うち1年超 (百万円)	時価 (百万円)
原則的 処理方法	為替予約取引 売建	投資有価証券			
	米ドル		5,877	-	98
	豪ドル		146	-	3
	ユーロ		3,242	-	50
	香港ドル		495	-	10
合計			9,761	-	162

## (持分法損益等)

第67期中間会計期間 (自 2025年4月1日 至 2025年9月30日)	
関連会社に持分法を適用した場合の投資損益等	
(1) 関連会社に対する投資の金額	5,345百万円
(2) 持分法を適用した場合の投資の金額	18,450百万円
(3) 持分法を適用した場合の投資利益の金額	1,313百万円

## (収益認識関係)

第67期中間会計期間(2025年9月30日)

## 1 顧客との契約から生じる収益を分解した情報

重要性が乏しいため記載を省略しております。

## 2 顧客との契約から生じる収益を理解するための基礎となる情報

顧客との契約から生じる収益を理解するための基礎となる情報は、「重要な会計方針 4 . 収益の計上基準」に記載の通りです。

3 顧客との契約に基づく履行義務の充足と当該契約から生じるキャッシュ・フローとの関係並びに当中間会計期間末において存在する顧客との契約から当中間会計期間の末日後に認識すると見込まれる収益の金額及び時期に関する情報

重要性が乏しいため記載を省略しております。

（ストックオプション等関係）

第67期中間会計期間(自 2025年4月1日 至 2025年9月30日)

該当事項はありません。

（セグメント情報等）

セグメント情報

第67期中間会計期間(自 2025年4月1日 至 2025年9月30日)

当社はアセットマネジメント業の単一セグメントであるため、記載していません。

関連情報

第67期中間会計期間(自 2025年4月1日 至 2025年9月30日)

1 製品及びサービスごとの情報

当社の製品及びサービスはアセットマネジメント業として単一であるため、記載していません。

2 地域ごとの情報

(1) 営業収益

国内の外部顧客への営業収益に分類した額が営業収益の90%超であるため、記載を省略しております。

(2) 有形固定資産

国外に所在している有形固定資産が無いため、該当事項はありません。

3 主要な顧客ごとの情報

営業収益の10%以上を占める単一の外部顧客が無いため、記載していません。

報告セグメントごとの固定資産の減損損失に関する情報

第67期中間会計期間(自 2025年4月1日 至 2025年9月30日)

該当事項はありません。

報告セグメントごとののれんの償却額及び未償却残高に関する情報

第67期中間会計期間(自 2025年4月1日 至 2025年9月30日)

該当事項はありません。

報告セグメントごとの負ののれん発生益に関する情報

第67期中間会計期間(自 2025年4月1日 至 2025年9月30日)

該当事項はありません。

（1株当たり情報）

項目	第67期中間会計期間 (自 2025年4月1日 至 2025年9月30日)
1株当たり純資産額	542円62銭
1株当たり中間純利益金額	36円48銭

(注) 1 潜在株式調整後1株当たり中間純利益金額については、新株予約権等の残高はありますが、当社株式が非上場であるため、期中平均株価が把握できませんので、希薄化効果を算定できないため記載しておりません。

2 1株当たり中間純利益金額の算定上の基礎は、以下のとおりであります。

項目	第67期中間会計期間 (自 2025年4月1日 至 2025年9月30日)
中間純利益(百万円)	7,083
普通株主に帰属しない金額(百万円)	-
普通株式に係る中間純利益(百万円)	7,083
普通株式の期中平均株式数(千株)	194,152
希薄化効果を有しないため、潜在株式調整後1株当たり中間純利益金額の算定に含まれなかった潜在株式の概要	2017年度ストックオプション(1)192,000株

3 1株当たり純資産額の算定上の基礎は、以下のとおりであります。

項目	第67期中間会計期間 (2025年9月30日)
中間貸借対照表の純資産の部の合計額(百万円)	105,351
純資産の部の合計額から控除する金額(百万円)	-
普通株式に係る中間会計期間末の純資産額(百万円)	105,351
1株当たり純資産額の算定に用いられた中間会計期間末の普通株式の数(千株)	194,152

(重要な後発事象)

該当事項はありません。

#### 4【利害関係人との取引制限】

委託会社は、「金融商品取引法」の定めるところにより、利害関係人との取引について、次に掲げる行為が禁止されています。

- (1) 自己またはその取締役もしくは執行役との間における取引を行なうことを内容とした運用を行なうこと（投資者の保護に欠け、もしくは取引の公正を害し、または金融商品取引業の信用を失墜させるおそれがないものとして内閣府令で定めるものを除きます。）。
- (2) 運用財産相互間において取引を行なうことを内容とした運用を行なうこと（投資者の保護に欠け、もしくは取引の公正を害し、または金融商品取引業の信用を失墜させるおそれがないものとして内閣府令で定めるものを除きます。）。
- (3) 通常取引の条件と異なる条件であって取引の公正を害するおそれのある条件で、委託会社の親法人等（委託会社の総株主等の議決権の過半数を保有していることその他の当該金融商品取引業者と密接な関係を有する法人その他の団体として政令で定める要件に該当する者をいいます。以下(4)、(5)において同じ。）または子法人等（委託会社が総株主等の議決権の過半数を保有していることその他の当該金融商品取引業者と密接な関係を有する法人その他の団体として政令で定める要件に該当する者をいいます。以下同じ。）と有価証券の売買その他の取引または金融デリバティブ取引を行なうこと。
- (4) 委託会社の親法人等または子法人等の利益を図るため、その行なう投資運用業に関して運用の方針、運用財産の額もしくは市場の状況に照らして不必要な取引を行なうことを内容とした運用を行なうこと。
- (5) 上記(3)、(4)に掲げるもののほか、委託会社の親法人等または子法人等が関与する行為であって、投資者の保護に欠け、もしくは取引の公正を害し、または金融商品取引業の信用を失墜させるおそれのあるものとして内閣府令で定める行為。

#### 5【その他】

##### (1) 定款の変更

委託会社の定款の変更に関しては、株主総会の決議が必要です。以下の変更について、2024年9月26日の臨時株主総会で決議されており、2025年9月1日付で定款の変更を行ないました。  
・商号の変更（アモーヴァ・アセットマネジメント株式会社に変更）

##### (2) 訴訟事件その他の重要事項

委託会社に重要な影響を与えた事実、または与えると予想される訴訟事件などは発生していません。

## 第2【その他の関係法人の概況】

## 1【名称、資本金の額及び事業の内容】

## (1) 受託会社

名 称	資本金の額 (2025年3月末現在)	事業の内容
三井住友信託銀行株式会社	342,037百万円	銀行法に基づき銀行業を営むとともに、金融機関の信託業務の兼営等に関する法律に基づき信託業務を営んでいます。

## &lt;再信託受託会社の概要&gt;

名称：株式会社日本カストディ銀行

資本金の額：51,000百万円（2025年3月末現在）

事業の内容：銀行法に基づき銀行業を営むとともに、金融機関の信託業務の兼営等に関する法律に基づき信託業務を営んでいます。

再信託の目的：原信託契約にかかる信託業務の一部（信託財産の管理）を原信託受託者から再信託受託者（株式会社日本カストディ銀行）へ委託するため、原信託財産のすべてを再信託受託者へ移管することを目的とします。

## (2) 販売会社

名 称	資本金の額 (2025年3月末現在)	事業の内容
エービーエヌ・アムロ・クリアリング証券株式会社	4,930百万円 (2024年12月末現在)	金融商品取引法に定める第一種金融商品取引業を営んでいます。
S M B C 日興証券株式会社	135,000百万円	
ゴールドマン・サックス証券株式会社	83,616百万円 (2024年12月末現在)	
J P モルガン証券株式会社	73,272百万円	
シティグループ証券株式会社	96,307百万円 (2024年12月末現在)	
ソシエテ・ジェネラル証券株式会社	35,765百万円 (2024年12月末現在)	
大和証券株式会社	100,000百万円	
東海東京証券株式会社	6,000百万円	
野村証券株式会社	10,000百万円	
バークレイズ証券株式会社	38,945百万円 (2024年12月末現在)	
B N P パリバ証券株式会社	102,025百万円	
BofA証券株式会社	83,140百万円 (2024年12月末現在)	
みずほ証券株式会社	125,167百万円	
三菱U F J モルガン・スタンレー証券株式会社	40,500百万円	
モルガン・スタンレー M U F G 証券株式会社	62,149百万円	
U B S 証券株式会社	44,908百万円 (2024年12月末現在)	

## 2【関係業務の概要】

## (1) 受託会社

ファンドの信託財産に属する有価証券などの管理・計算事務・収益分配金および償還金の支払いなどを行ないます。

## (2) 販売会社

日本におけるファンドの募集の取扱い、解約および買取りに関する業務などを行ないます。

## 3【資本関係】

## (1) 受託会社

該当事項はありません。

## (2) 販売会社

該当事項はありません。

## 第3【参考情報】

ファンドについては、当計算期間において以下の書類が提出されております。

提出年月日	提出書類
2025年10月 8日	有価証券届出書
2025年10月 8日	有価証券報告書

## 独立監査人の監査報告書

2025年6月13日

日興アセットマネジメント株式会社

取締役会御中

有限責任 あずさ監査法人

東京事務所

指定有限責任社員  
業務執行社員 公認会計士 秋 宗 勝 彦

指定有限責任社員  
業務執行社員 公認会計士 三 上 和 彦

### 監査意見

当監査法人は、金融商品取引法第193条の2第1項の規定に基づく監査証明を行うため、「委託会社等の経理状況」に掲げられている日興アセットマネジメント株式会社の2024年4月1日から2025年3月31日までの第66期事業年度の財務諸表、すなわち、貸借対照表、損益計算書、株主資本等変動計算書、重要な会計方針及びその他の注記について監査を行った。

当監査法人は、上記の財務諸表が、我が国において一般に公正妥当と認められる企業会計の基準に準拠して、日興アセットマネジメント株式会社の2025年3月31日現在の財政状態及び同日をもって終了する事業年度の経営成績を、全ての重要な点において適正に表示しているものと認める。

### 監査意見の根拠

当監査法人は、我が国において一般に公正妥当と認められる監査の基準に準拠して監査を行った。監査の基準における当監査法人の責任は、「財務諸表監査における監査人の責任」に記載されている。当監査法人は、我が国における職業倫理に関する規定に従って、会社から独立しており、また、監査人としてのその他の倫理上の責任を果たしている。当監査法人は、意見表明の基礎となる十分かつ適切な監査証拠を入手したと判断している。

### その他の記載内容

その他の記載内容は、監査した財務諸表を含む開示書類に含まれる情報のうち、財務諸表及びその監査報告書以外の情報である。

当監査法人は、その他の記載内容が存在しないと判断したため、その他の記載内容に対するいかなる作業も実施していない。

### 財務諸表に対する経営者及び監査等委員会の責任

経営者の責任は、我が国において一般に公正妥当と認められる企業会計の基準に準拠して財務諸表を作成し適正に表示することにある。これには、不正又は誤謬による重要な虚偽表示のない財務諸表を作成し適正に表示するために経営者が必要と判断した内部統制を整備及び運用することが含まれる。

財務諸表を作成するに当たり、経営者は、継続企業的前提に基づき財務諸表を作成することが適切であるかどうかを評価し、我が国において一般に公正妥当と認められる企業会計の基準に基づいて継続企業に関する事項を開示する必要がある場合には当該事項を開示する責任がある。

監査等委員会の責任は、財務報告プロセスの整備及び運用における取締役の職務の執行を監視することにある。

### 財務諸表監査における監査人の責任

監査人の責任は、監査人が実施した監査に基づいて、全体としての財務諸表に不正又は誤謬による重要な虚偽表示がないかどうかについて合理的な保証を得て、監査報告書において独立の立場から財務諸表に対する意見を表明することにある。虚偽表示は、不正又は誤謬により発生する可能性があり、個別に又は集計すると、財務諸表の利用者の意思決定に影響を与えると合理的に見込まれる場合に、重要性があると判断される。

監査人は、我が国において一般に公正妥当と認められる監査の基準に従って、監査の過程を通じて、職業的専門家としての判断を行い、職業的懐疑心を保持して以下を実施する。

- 不正又は誤謬による重要な虚偽表示リスクを識別し、評価する。また、重要な虚偽表示リスクに対応した監査手続を立案し、実施する。監査手続の選択及び適用は監査人の判断による。さらに、意見表明の基礎となる十分かつ適切な監査証拠を入手する。
- 財務諸表監査の目的は、内部統制の有効性について意見表明するためのものではないが、監査人は、リスク評価の実施に際して、状況に応じた適切な監査手続を立案するために、監査に関連する内部統制を検討する。
- 経営者が採用した会計方針及びその適用方法の適切性、並びに経営者によって行われた会計上の見積りの合理性及び関連

する注記事項の妥当性を評価する。

- ・ 経営者が継続企業を前提として財務諸表を作成することが適切であるかどうか、また、入手した監査証拠に基づき、継続企業の前提に重要な疑義を生じさせるような事象又は状況に関して重要な不確実性が認められるかどうか結論付ける。継続企業の前提に関する重要な不確実性が認められる場合は、監査報告書において財務諸表の注記事項に注意を喚起すること、又は重要な不確実性に関する財務諸表の注記事項が適切でない場合は、財務諸表に対して除外事項付意見を表明することが求められている。監査人の結論は、監査報告書日までに入手した監査証拠に基づいているが、将来の事象や状況により、企業は継続企業として存続できなくなる可能性がある。
- ・ 財務諸表の表示及び注記事項が、我が国において一般に公正妥当と認められる企業会計の基準に準拠しているかどうかとともに、関連する注記事項を含めた財務諸表の表示、構成及び内容、並びに財務諸表が基礎となる取引や会計事象を適正に表示しているかどうかを評価する。

監査人は、監査等委員会に対して、計画した監査の範囲とその実施時期、監査の実施過程で識別した内部統制の重要な不備を含む監査上の重要な発見事項、及び監査の基準で求められているその他の事項について報告を行う。

#### 利害関係

会社と当監査法人又は業務執行社員との間には、公認会計士法の規定により記載すべき利害関係はない。

以 上

---

(注)1. 上記の監査報告書の原本は当社が別途保管しております。

2. X B R L データは監査の対象には含まれていません。

## 独立監査人の監査報告書

2026年3月25日

アモーヴァ・アセットマネジメント株式会社  
取締役会御中

PwC Japan有限責任監査法人  
東京事務所

指定有限責任社員 公認会計士 辻村 和之  
業務執行社員

指定有限責任社員 公認会計士 榊原 康太  
業務執行社員

### 監査意見

当監査法人は、金融商品取引法第193条の2第1項の規定に基づく監査証明を行うため、「ファンドの経理状況」に掲げられている上場インデックスファンドJPX日経インデックス400の2025年7月9日から2026年1月8日までの計算期間の財務諸表、すなわち、貸借対照表、損益及び剰余金計算書、注記表並びに附属明細表について監査を行った。

当監査法人は、上記の財務諸表が、我が国において一般に公正妥当と認められる企業会計の基準に準拠して、上場インデックスファンドJPX日経インデックス400の2026年1月8日現在の信託財産の状態及び同日をもって終了する計算期間の損益の状況を、全ての重要な点において適正に表示しているものと認める。

### 監査意見の根拠

当監査法人は、我が国において一般に公正妥当と認められる監査の基準に準拠して監査を行った。監査の基準における当監査法人の責任は、「財務諸表監査における監査人の責任」に記載されている。当監査法人は、我が国における職業倫理に関する規定に従って、アモーヴァ・アセットマネジメント株式会社及びファンドから独立しており、また、監査人としてのその他の倫理上の責任を果たしている。当監査法人は、意見表明の基礎となる十分かつ適切な監査証拠を入手したと判断している。

### その他の記載内容

その他の記載内容は、有価証券報告書及び有価証券届出書（訂正有価証券届出書を含む。）に含まれる情報のうち、財務諸表及びその監査報告書以外の情報である。経営者の責任は、その他の記載内容を作成し開示することにある。

当監査法人の財務諸表に対する監査意見の対象にはその他の記載内容は含まれておらず、当監査法人はその他の記載内容に対して意見を表明するものではない。

財務諸表監査における当監査法人の責任は、その他の記載内容を通読し、通読の過程において、その他の記載内容と財務諸表又は当監査法人が監査の過程で得た知識との間に重要な相違があるかどうかを検討すること、また、そのような重要な相違以外にその他の記載内容に重要な誤りの兆候があるかどうか注意を払うことにある。

当監査法人は、実施した作業に基づき、その他の記載内容に重要な誤りがあると判断した場合には、その事実を報告することが求められている。

その他の記載内容に関して、当監査法人が報告すべき事項はない。

### 財務諸表に対する経営者の責任

経営者の責任は、我が国において一般に公正妥当と認められる企業会計の基準に準拠して財務諸表を作成し適正に表示することにある。これには、不正又は誤謬による重要な虚偽表示のない財務諸表を作成し適正に表示するために経営者が必要と判断した内部統制を整備及び運用することが含まれる。

財務諸表を作成するに当たり、経営者は、継続企業の前提に基づき財務諸表を作成することが適切であるかどうかを評価し、我が国において一般に公正妥当と認められる企業会計の基準に基づいて継続企業に関する事項を開示する必要がある場合には当該事項を開示する責任がある。

### 財務諸表監査における監査人の責任

監査人の責任は、監査人が実施した監査に基づいて、全体としての財務諸表に不正又は誤謬による重要な虚偽表示がないかどうかについて合理的な保証を得て、監査報告書において独立の立場から財務諸表に対する意見を表明することにある。虚偽表示は、不正又は誤謬により発生する可能性があり、個別に又は集計すると、財務諸表の利用者の意思決定に影響を与えると合理的に見込まれる場合に、重要性があると判断される。

監査人は、我が国において一般に公正妥当と認められる監査の基準に従って、監査の過程を通じて、職業的専門家としての判断を行い、職業的懐疑心を保持して以下を実施する。

- 不正又は誤謬による重要な虚偽表示リスクを識別し、評価する。また、重要な虚偽表示リスクに対応した監査手続を立案し、実施する。監査手続の選択及び適用は監査人の判断による。さらに、意見表明の基礎となる十分かつ適切な監査証拠を入手する。
- 財務諸表監査の目的は、内部統制の有効性について意見表明するためのものではないが、監査人は、リスク評価の実施に際して、状況に応じた適切な監査手続を立案するために、監査に関連する内部統制を検討する。
- 経営者が採用した会計方針及びその適用方法の適切性、並びに経営者によって行われた会計上の見積りの合理性及び関連する注記事項の妥当性を評価する。
- 経営者が継続企業を前提として財務諸表を作成することが適切であるかどうか、また、入手した監査証拠に基づき、継続企業の前提に重要な疑義を生じさせるような事象又は状況に関して重要な不確実性が認められるかどうか結論付ける。継続企業の前提に関する重要な不確実性が認められる場合は、監査報告書において財務諸表の注記事項に注意を喚起すること、又は重要な不確実性に関する財務諸表の注記事項が適切でない場合は、財務諸表に対して除外事項付意見を表明することが求められている。監査人の結論は、監査報告書日までに入手した監査証拠に基づいているが、将来の事象や状況により、ファンドは継続企業として存続できなくなる可能性がある。
- 財務諸表の表示及び注記事項が、我が国において一般に公正妥当と認められる企業会計の基準に準拠しているかどうかとともに、関連する注記事項を含めた財務諸表の表示、構成及び内容、並びに財務諸表が基礎となる取引や会計事象を適正に表示しているかどうかを評価する。

監査人は、経営者に対して、計画した監査の範囲とその実施時期、監査の実施過程で識別した内部統制の重要な不備を含む監査上の重要な発見事項、及び監査の基準で求められているその他の事項について報告を行う。

#### 利害関係

アモーヴァ・アセットマネジメント株式会社及びファンドと当監査法人又は業務執行社員との間には、公認会計士法の規定により記載すべき利害関係はない。

以 上

---

(注)1.上記の監査報告書の原本は当社が別途保管しております。

2.XBRLデータは監査の対象には含まれていません。

## 独立監査人の中間監査報告書

2025年12月5日

アモーヴァ・アセットマネジメント株式会社  
取締役会御中

### 有限責任 あずさ監査法人

東京事務所

指定有限責任社員 公認会計士 秋 宗 勝 彦  
業務執行社員指定有限責任社員 公認会計士 三 上 和 彦  
業務執行社員

#### 中間監査意見

当監査法人は、金融商品取引法第193条の2第1項の規定に基づく監査証明を行うため、「委託会社等の経理状況」に掲げられているアモーヴァ・アセットマネジメント株式会社（旧社名日興アセットマネジメント株式会社）の2025年4月1日から2026年3月31日までの第67期事業年度の中間会計期間（2025年4月1日から2025年9月30日まで）に係る中間財務諸表、すなわち、中間貸借対照表、中間損益計算書、中間株主資本等変動計算書、重要な会計方針及びその他の注記について中間監査を行った。

当監査法人は、上記の中間財務諸表が、我が国において一般に公正妥当と認められる中間財務諸表の作成基準に準拠して、アモーヴァ・アセットマネジメント株式会社の2025年9月30日現在の財政状態及び同日をもって終了する中間会計期間（2025年4月1日から2025年9月30日まで）の経営成績に関する有用な情報を表示しているものと認める。

#### 中間監査意見の根拠

当監査法人は、我が国において一般に公正妥当と認められる中間監査の基準に準拠して中間監査を行った。中間監査の基準における当監査法人の責任は、「中間財務諸表監査における監査人の責任」に記載されている。当監査法人は、我が国における職業倫理に関する規定（社会的影響度の高い事業体の財務諸表監査に適用される規定を含む。）に従って、会社から独立しており、また、監査人としてのその他の倫理上の責任を果たしている。当監査法人は、中間監査の意見表明の基礎となる十分かつ適切な監査証拠を入手したと判断している。

#### 中間財務諸表に対する経営者及び監査等委員会の責任

経営者の責任は、我が国において一般に公正妥当と認められる中間財務諸表の作成基準に準拠して中間財務諸表を作成し有用な情報を表示することにある。これには、不正又は誤謬による重要な虚偽表示のない中間財務諸表を作成し有用な情報を表示するために経営者が必要と判断した内部統制を整備及び運用することが含まれる。

中間財務諸表を作成するに当たり、経営者は、継続企業の前提に基づき中間財務諸表を作成することが適切であるかどうかを評価し、我が国において一般に公正妥当と認められる中間財務諸表の作成基準に基づいて継続企業に関する事項を開示する必要がある場合には当該事項を開示する責任がある。

監査等委員会の責任は、財務報告プロセスの整備及び運用における取締役の職務の執行を監視することにある。

#### 中間財務諸表監査における監査人の責任

監査人の責任は、監査人が実施した中間監査に基づいて、全体として中間財務諸表の有用な情報の表示に関して投資者の判断を損なうような重要な虚偽表示がないかどうかの合理的な保証を得て、中間監査報告書において独立の立場から中間財務諸表に対する意見を表明することにある。虚偽表示は、不正又は誤謬により発生する可能性があり、個別に又は集計すると、中間財務諸表の利用者の意思決定に影響を与えると合理的に見込まれる場合に、重要性があると判断される。

監査人は、我が国において一般に公正妥当と認められる中間監査の基準に従って、中間監査の過程を通じて、職業的専門家としての判断を行い、職業的懐疑心を保持して以下を実施する。

- 不正又は誤謬による中間財務諸表の重要な虚偽表示リスクを識別し、評価する。また、重要な虚偽表示リスクに対応する中間監査手続を立案し、実施する。中間監査手続の選択及び適用は監査人の判断による。さらに、中間監査の意見表明の基礎となる十分かつ適切な監査証拠を入手する。なお、中間監査手続は、年度監査と比べて監査手続の一部が省略され、監査人の判断により、不正又は誤謬による中間財務諸表の重要な虚偽表示リスクの評価に基づいて、分析的手続等を中心とした監査手続に必要な応じて追加の監査手続が選択及び適用される。
- 中間財務諸表監査の目的は、内部統制の有効性について意見表明するためのものではないが、監査人は、リスク評価の実施に際して、状況に応じた適切な中間監査手続を立案するために、中間財務諸表の作成と有用な情報の表示に関連する内部統制を検討する。
- 経営者が採用した会計方針及びその適用方法並びに経営者によって行われた会計上の見積りの合理性及び関連する注記事項の妥当性を評価する。

- ・ 経営者が継続企業を前提として中間財務諸表を作成することが適切であるかどうか、また、入手した監査証拠に基づき、継続企業の前提に重要な疑義を生じさせるような事象又は状況に関して重要な不確実性が認められるかどうか結論付ける。継続企業の前提に関する重要な不確実性が認められる場合は、中間監査報告書において中間財務諸表の注記事項に注意を喚起すること、又は重要な不確実性に関する中間財務諸表の注記事項が適切でない場合は、中間財務諸表に対して除外事項付意見を表明することが求められている。監査人の結論は、中間監査報告書日までに入手した監査証拠に基づいているが、将来の事象や状況により、企業は継続企業として存続できなくなる可能性がある。
- ・ 中間財務諸表の表示及び注記事項が、我が国において一般に公正妥当と認められる中間財務諸表の作成基準に準拠しているかどうかとともに、関連する注記事項を含めた中間財務諸表の表示、構成及び内容、並びに中間財務諸表が基礎となる取引や会計事象に関して有用な情報を表示しているかどうかを評価する。

監査人は、監査等委員会に対して、計画した中間監査の範囲とその実施時期、中間監査の実施過程で識別した内部統制の重要な不備を含む中間監査上の重要な発見事項、及び中間監査の基準で求められているその他の事項について報告を行う。

#### 利害関係

会社と当監査法人又は業務執行社員との間には、公認会計士法の規定により記載すべき利害関係はない。

以 上

---

(注)1. 上記の中間監査報告書の原本は当社が別途保管しております。

2. X B R L データは中間監査の対象には含まれていません。