

【表紙】

【提出書類】	有価証券報告書
【提出先】	関東財務局長 殿
【提出日】	2026年4月3日提出
【計算期間】	第17計算期間 (自 2025年7月11日 至 2026年1月10日)
【ファンド名】	iFreeETF MSCI日本株女性活躍指数(WIN)
【発行者名】	大和アセットマネジメント株式会社
【代表者の役職氏名】	取締役社長 佐野 径
【本店の所在の場所】	東京都千代田区丸の内一丁目9番1号
【事務連絡者氏名】	川根 浩志
【連絡場所】	東京都千代田区丸の内一丁目9番1号
【電話番号】	03-5555-3431
【縦覧に供する場所】	名 称 株式会社東京証券取引所 所在地 東京都中央区日本橋兜町2番1号

第一部【ファンド情報】

第1【ファンドの状況】

1【ファンドの性格】

(1)【ファンドの目的及び基本的性格】

当ファンドは、信託財産の1口当たりの純資産額の変動率を「MSCI日本株女性活躍指数（配当込み）」（以下「対象株価指数」という場合があります。）の変動率に一致させることを目的とします。

一般社団法人資産運用業協会による商品分類・属性区分は、次のとおりです。

商品分類表

単位型投信・追加型投信	投資対象地域	投資対象資産(収益の源泉)	独立区分	補足分類
単位型投信	国内	株式	MMF	インデックス型
追加型投信	海外	債券	MRF	
	内外	不動産投信 その他資産 () 資産複合	ETF	特殊型

(注) 当ファンドが該当する商品分類を網掛け表示しています。

属性区分表

投資対象資産	決算頻度	投資対象地域	対象インデックス
株式		グローバル	
一般	年1回	日本	日経225
大型株	年2回	北米	
中小型株		欧州	
債券		アジア	TOPIX
一般	年4回	オセアニア	
公債		中南米	
社債	年6回 (隔月)	アフリカ	
その他債券		中近東 (中東)	
クレジット属性 ()	年12回 (毎月)	エマージング	その他 (MSCI日本株 女性活躍指数 (配当込み))
不動産投信	日々		
その他資産 ()	その他 ()		
資産複合 ()			
資産配分固定型			
資産配分変更型			

(注) 当ファンドが該当する属性区分を網掛け表示しています。

(注1) 商品分類の定義

単位型・追加型	単位型	当初、募集された資金が一つの単位として信託され、その後の追加設定は一切行なわれないファンド
	追加型	一度設定されたファンドであってもその後追加設定が行なわれ従来の信託財産とともに運用されるファンド

投資対象地域	国内	目論見書または投資信託約款(以下「目論見書等」といいます。)において、組入資産による主たる投資収益が実質的に国内の資産を源泉とする旨の記載があるもの
	海外	目論見書等において、組入資産による主たる投資収益が実質的に海外の資産を源泉とする旨の記載があるもの
	内外	目論見書等において、国内および海外の資産による投資収益を実質的に源泉とする旨の記載があるもの
投資対象資産	株式	目論見書等において、組入資産による主たる投資収益が実質的に株式を源泉とする旨の記載があるもの
	債券	目論見書等において、組入資産による主たる投資収益が実質的に債券を源泉とする旨の記載があるもの
	不動産投信(リート)	目論見書等において、組入資産による主たる投資収益が実質的に不動産投資信託の受益証券および不動産投資法人の投資証券を源泉とする旨の記載があるもの
	その他資産	目論見書等において、組入資産による主たる投資収益が実質的に株式、債券、不動産投信(リート)以外の資産を源泉とする旨の記載があるもの
	資産複合	目論見書等において、株式、債券、不動産投信(リート)およびその他資産のうち複数の資産による投資収益を実質的に源泉とする旨の記載があるもの
独立区分	MMF(マネー・マネージメント・ファンド)	「MMF等の運営に関する規則」に定めるMMF
	MRF(マネー・リザーブ・ファンド)	「MMF等の運営に関する規則」に定めるMRF
	ETF	投資信託及び投資法人に関する法律施行令(平成12年政令480号)第12条第1号および第2号に規定する証券投資信託ならびに租税特別措置法(昭和32年法律第26号)第9条の4の2に規定する上場証券投資信託
補足分類	インデックス型	目論見書等において、各種指数に連動する運用成果をめざす旨の記載があるもの
	特殊型	目論見書等において、投資者に対して注意を喚起することが必要と思われる特殊な仕組みあるいは運用手法の記載があるもの

(注2) 属性区分の定義

投資対象 資産	株式	一般	大型株、中小型株属性にあてはまらないすべてのもの
		大型株	目論見書等において、主として大型株に投資する旨の記載があるもの
		中小型株	目論見書等において、主として中小型株に投資する旨の記載があるもの
	債券	一般	公債、社債、その他債券属性にあてはまらないすべてのもの
		公債	目論見書等において、日本国または各国の政府の発行する国債(地方債、政府保証債、政府機関債、国際機関債を含みます。)に主として投資する旨の記載があるもの
		社債	目論見書等において、企業等が発行する社債に主として投資する旨の記載があるもの
		その他債券	目論見書等において、公債または社債以外の債券に主として投資する旨の記載があるもの
		格付等クレジットによる属性	目論見書等において、特にクレジットに対して明確な記載があるもの
	不動産投信	目論見書等において、主として不動産投信(リート)に投資する旨の記載があるもの	
	その他資産	目論見書等において、主として株式、債券、不動産投信(リート)以外に投資する旨の記載があるもの	
	資産複合	目論見書等において、複数資産を投資対象とする旨の記載があるもの	
	資産複合 資産配 分固定型	目論見書等において、複数資産を投資対象とし、組入比率については固定的とする旨の記載があるもの	
	資産複合 資産配 分変更型	目論見書等において、複数資産を投資対象とし、組入比率については、機動的な変更を行なう旨の記載があるものもしくは固定的とする旨の記載がないもの	
決算頻度	年1回	目論見書等において、年1回決算する旨の記載があるもの	
	年2回	目論見書等において、年2回決算する旨の記載があるもの	
	年4回	目論見書等において、年4回決算する旨の記載があるもの	
	年6回(隔月)	目論見書等において、年6回決算する旨の記載があるもの	
	年12回(毎月)	目論見書等において、年12回(毎月)決算する旨の記載があるもの	
	日々	目論見書等において、日々決算する旨の記載があるもの	
	その他	上記属性にあてはまらないすべてのもの	

投資対象地域	グローバル	目論見書等において、組入資産による投資収益が世界の資産を源泉とする旨の記載があるもの
	日本	目論見書等において、組入資産による投資収益が日本の資産を源泉とする旨の記載があるもの
	北米	目論見書等において、組入資産による投資収益が北米地域の資産を源泉とする旨の記載があるもの
	欧州	目論見書等において、組入資産による投資収益が欧州地域の資産を源泉とする旨の記載があるもの
	アジア	目論見書等において、組入資産による投資収益が日本を除くアジア地域の資産を源泉とする旨の記載があるもの
	オセアニア	目論見書等において、組入資産による投資収益がオセアニア地域の資産を源泉とする旨の記載があるもの
	中南米	目論見書等において、組入資産による投資収益が中南米地域の資産を源泉とする旨の記載があるもの
	アフリカ	目論見書等において、組入資産による投資収益がアフリカ地域の資産を源泉とする旨の記載があるもの
	中近東(中東)	目論見書等において、組入資産による投資収益が中近東地域の資産を源泉とする旨の記載があるもの
	エマージング	目論見書等において、組入資産による投資収益がエマージング地域(新興成長国(地域))の資産を源泉とする旨の記載があるもの
投資形態	ファミリーファンド	目論見書等において、親投資信託(ファンド・オブ・ファンズにのみ投資されるものを除きます。)を投資対象として投資するもの
	ファンド・オブ・ファンズ	「投資信託等の運用に関する規則」第2条に規定するファンド・オブ・ファンズ
為替ヘッジ	あり	目論見書等において、為替のフルヘッジまたは一部の資産に為替のヘッジを行なう旨の記載があるもの
	なし	目論見書等において、為替のヘッジを行わない旨の記載があるものまたは為替のヘッジを行なう旨の記載がないもの
対象インデックス	日経225	目論見書等において、日経225に連動する運用成果をめざす旨の記載があるもの
	TOPIX	目論見書等において、TOPIXに連動する運用成果をめざす旨の記載があるもの
	その他の指数	目論見書等において、上記以外の指数に連動する運用成果をめざす旨の記載があるもの
特殊型	ブル・ベア型	目論見書等において、派生商品をヘッジ目的以外に用い、積極的に投資を行なうとともに各種指数・資産等への連動もしくは逆連動(一定倍の連動もしくは逆連動を含みます。)をめざす旨の記載があるもの
	条件付運用型	目論見書等において、仕組債への投資またはその他特殊な仕組みを用いることにより、目標とする投資成果(基準価額、償還価額、収益分配金等)や信託終了日等が、明示的な指標等の値により定められる一定の条件によって決定される旨の記載があるもの
	ロング・ショート型/絶対収益追求型	目論見書等において、ロング・ショート戦略により収益の追求をめざす旨もしくは特定の市場に左右されにくい収益の追求をめざす旨の記載があるもの
	その他型	目論見書等において、特殊型のうち上記に掲げる属性のいずれにも該当しない特殊な仕組みあるいは運用手法の記載があるもの

商品分類・属性区分の定義について、くわしくは、一般社団法人資産運用業協会のホームページ
(アドレス<https://www.imaj.or.jp/>)をご参照下さい。

< 信託の限度 >

- ・委託会社は、受託会社と合意のうえ、1兆円に相当する株券および金銭を限度として追加信託することができます。
- ・委託会社は、受託会社と合意のうえ、上記の限度を変更することができます。

< ファンドの目的・特色 >

ファンドの目的

信託財産の1口当たりの純資産額の変動率を「MSCI日本株女性活躍指数(配当込み)」の変動率に一致させることを目的とします。

ファンドの特色

1

信託財産の1口当たりの純資産額の変動率を「MSCI日本株女性活躍指数(配当込み)」の変動率に一致させることを目的として、「MSCI日本株女性活躍指数(配当込み)」に採用されている銘柄(採用予定を含みます。)の株式に投資します。

- 上記に沿うよう、信託財産の構成を調整するための指図を行なうこと(株価指数先物取引等を利用することを含みます。)があります。
- 市況動向、資産規模等によっては、上記の運用が行なえないことがあります。

※「MSCI日本株女性活躍指数(配当込み)」を以下「対象株価指数」という場合があります。

「MSCI日本株女性活躍指数(WIN)」について

- MSCI日本株女性活躍指数は、MSCI Inc.により選定された職場における高い性別多様性を推進する日本企業で構成される株価指数です。Women's Indexの略から「WIN」という愛称がついています。
- J-REITを除く各業種から、女性活躍推進法により開示される性別多様性に関するデータと企業の開示情報に基づいてMSCI Inc.が算出する性別多様性スコアの高い上位半数の企業を選定します。なお、非常に深刻な不祥事や人権・労働者権利に関する不祥事が発生している企業は除外されます。
- 構成銘柄の比率は、性別多様性スコアおよび時価総額により決定します。

当ファンドは、特定のESG指数に連動をめざすインデックスファンドであるため、原則として信託財産の純資産総額と同程度をESGの観点により選定した銘柄へ投資を行ないます。

当ファンドは、「ESGファンド」です。

- ESGファンドとは、ESGを投資対象選定の主要な要素としており、その内容に関する開示が可能なファンドです。
- 当ファンドは、経済的リターンと並行して社会や環境にポジティブなインパクトをもたらす、いわゆる「社会的リターン」の獲得をめざすものではありません。

※ ESGに関する情報は、現状、投資先企業等による開示が必ずしも十分ではないことから、入手が制約される、品質が一定でないなど、運用上の制約要因となる可能性があります。

※ ESGファンドに関する規制や、ESG投資を取り巻く情勢等に応じて、当社のESGファンドの定義や対象ファンドについては、今後見直す場合があります。

大和アセットマネジメントのステュワードシップ方針

大和アセットマネジメントでは、当社が定める「ステュワードシップ活動に関する基本方針」のもと、投資先である企業等や社会の持続可能性の維持、向上に資するべくステュワードシップ活動を行ないます。当社のESGに関する考えや、ESGに関しての重要事項を「ESG投資方針」に定めすべてのステュワードシップ活動に適用しています。建設的な対話については、企業等の状況の的確な把握と認識の共有に努めるとともに中長期的価値や持続可能性の向上に資することをめざして定めた「企業等の建設的な対話の方針」のもと、積極的に対話を行ないます。また、議決権行使については、賛否判断に対する基本的な考え方や具体的な基準を定めた「議決権の行使に関する方針」のもと、企業等の中長期的価値や持続可能性の向上を目的として適切に議決権行使します。

2

当ファンドは、通常の証券投資信託とは異なる仕組みを有しています。

- 受益権は、東京証券取引所に上場され、株式と同様に売買することができます。
 - ・売買単位は、10口単位です。
 - ・取引方法は、原則として株式と同様です。
- 追加設定は、株式により行ないます。
 - ・追加設定にかかる受益権の取得申込者は、取得時のバスケット（「MSCI日本株女性活躍指数（配当込み）」を構成する各銘柄の株式の数の構成比率に相当する比率により構成される各銘柄の株式として委託会社が指定するもの）を単位として、受益権を取得しなければならないものとします。
 - ・原則として、所定の方法に定められる金銭の支払い以外に、金銭によって受益権の取得申込を行なうことはできません。
- 受益権を株式と交換することができます。
 - ・受益者は、自己に帰属する受益権につき、委託会社に対し、当該受益権と当該受益権の信託財産に対する持分に相当する株式との交換を申込みすることができます。
 - ・解約申込により受益権を換金することはできません。
- 収益分配金は、名義登録受益者に対して支払われます。
 - ・名義登録受益者とは、計算期間終了日において氏名または名称、住所および個人番号または法人番号（個人番号もしくは法人番号を有しない者または収益の分配につき租税特別措置法第9条の3の2第1項に規定する支払の取扱者を通じて交付を受ける者にあつては、氏名または名称および住所）が受託会社に登録されている者をいいます。

3

収益の分配は、計算期間ごとに、信託財産について生じる配当、受取利息その他これらに類する収益の額の合計額から支払利子、運用管理費用（信託報酬）その他これらに類する費用の額の合計額を控除した額の全額について行ないます。

決算日は毎年1月10日および7月10日です。

（注）第1計算期間は、2018年1月10日までとします。

※ 将来の分配金の支払いおよびその金額について保証するものではありません。

主な投資制限

- 株式という資産全体の投資割合には、制限を設けません。
- 外貨建資産への投資は、行ないません。

指数の著作権等について

本ファンドは、MSCI Inc. (「MSCI」)、その関連会社及びMSCI指数の作成または編集に関与あるいは関係したその他の当事者によって保証、推奨、販売、または宣伝されるものではありません。MSCI指数は、MSCIが独占的に所有しています。MSCI及びMSCI指数は、MSCI及びその関係会社のサービスマークであり、大和アセットマネジメント株式会社は特定の目的の為にその使用を許諾されています。MSCI、その関連会社及びMSCI指数の作成または編集に関与あるいは関係したその他の当事者は、本ファンドの所有者または不特定多数の公衆に対して、ファンド全般またはこの特定のファンドへの投資に関する当否あるいは一般的な株式市場のパフォーマンスを追隨しているMSCI指数の能力に関して、明示的であるか黙示的であるかを問わず、一切の表明または保証を行いません。MSCIとその関連会社は、特定のトレードマーク、サービスマーク、トレードネームのライセンスの所有者であり、MSCI指数は、本ファンドまたは本ファンドの発行会社あるいは所有者に関わらず、MSCIにより決定、作成、及び計算されています。MSCI、その関連会社及びMSCI指数の作成または編集に関与あるいは関係したその他の当事者は、MSCI指数の決定、作成、あるいは計算において、本ファンドの発行者または所有者の要求を考慮にいれる義務は一切ありません。MSCI、その関連会社及びMSCI指数の作成または編集に関与あるいは関係したその他の当事者は、本ファンドの発行時期、発行価格または発行数量の決定について、また、本ファンドを現金に償還する方程式の決定または計算について責任を負うものではなく、参加もしていません。MSCI、その関連会社及びMSCI指数の作成または編集に関与あるいは関係したその他の当事者は、本ファンドの所有者に対し、本ファンドの管理、マーケティングまたは募集に関連するいかなる義務または責任も負いません。

MSCIは、自らが信頼できると考える情報源から本件指数の計算に算入される情報またはその計算に使用するための情報を入手しますが、MSCI、その関連会社及びMSCI指数の作成または編集に関与あるいは関係したその他の当事者は、本件指数またはそれに含まれるいかなるデータの独創性、正確性及び/または完全性について保証するものではありません。MSCI、その関連会社及びMSCI指数の作成または編集に関与あるいは関係したその他の当事者は、明示的にも黙示的にも、被許諾者、その顧客または相手方、本件ファンドの発行会社、本件ファンドの所有者その他の個人・法人が、本契約にもとづき許諾される権利またはその他使用のために許諾される権利に関連して本件指数またはそれに含まれるデータを使用することにより得られる結果について保証を行うものではありません。MSCI、その関連会社及びMSCI指数の作成または編集に関与あるいは関係したその他の当事者は、本件指数及びそれに含まれるデータの、またはそれに関連する過誤、省略または中断に対してまたはそれらに関して責任を負うことはありません。本件指数及びそれに含まれるデータに関し、MSCI、その関連会社及びMSCI指数の作成または編集に関与あるいは関係したその他の当事者は、明示的、黙示的な保証を行うものでもなく、かつMSCI、その関連会社及びMSCI指数の作成または編集に関与あるいは関係したその他の当事者は、特定目的のための市場性または適切性について、何ら保証を行うものではないことを明記します。前記事項を制限することなく、たとえ直接的損害、間接的損害、特別損害、懲罰的損害、拡大的損害その他のあらゆる損害(逸失利益を含む。)につき、その可能性について知らせを受けていたとしても、MSCI、その関連会社及びMSCI指数の作成または編集に関与あるいは関係したその他の当事者は、いかなる場合においてもかかる損害について責任を負いません。

本証券の購入者、販売者、または所有者あるいはいかなる個人・法人は、MSCIの許諾が必要かどうかの決定をあらかじめMSCIに問い合わせることなく、本証券を保証、推奨、売買、又は宣伝するためにいかなるMSCIのトレードネーム、トレードマーク、又はサービスマークを使用または言及することはできません。いかなる場合においても、いかなる個人または法人は、事前にMSCIの書面による許諾を得ることなくMSCIとの関係を一切主張することはできません。

「MSCI日本株女性活躍指数(WIN)」をベンチマークとして選定した理由

- ・当指数は、社会に対する、各企業の負荷やガバナンス体制を考慮したESG指数であること。
- ・当指数の構成銘柄を決定するメソドロジーは、MSCI Inc.から公表されており、内容についても定量的なデータをもとに決定されていることから、十分な透明性があること。また、決定方法においても、ESG格付けが一定以上の銘柄のみで構成するというポジティブスクリーニングを行なっていること。
- ・MSCI Inc.のESG格付けの前提となる主要課題フレームワークには、当社がESG重要課題と定めている事項が多く含まれており、選定基準として適切であると判断したこと。さらに、主要課題を画一的でなく世界産業分類基準(GICS)の産業サブグループ毎に定めており、実効性が高いこと。

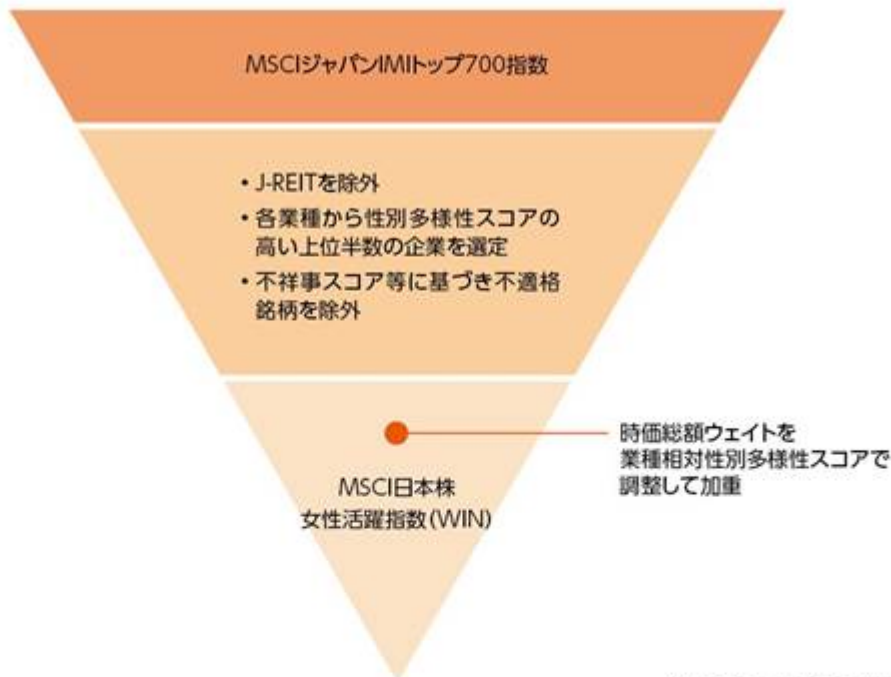
3つのピラー	10のテーマ	33の主要課題フレームワーク
環境(E)	気候変動	炭素排出、気候変動保険リスク、環境配慮融資、製品カーボンフットプリント
	自然資本	生物多様性と土地利用、責任ある原材料調達、水資源枯渇
	汚染・廃棄物管理	家電廃棄物、包装材廃棄、有害物質と廃棄物管理
	環境市場機会	クリーンテクノロジー、グリーンビルディング、再生可能エネルギー
社会(S)	人的資本	労働安全衛生、人的資本開発、労働マネジメント、サプライチェーンと労働管理
	製品サービスの安全	製品化学物質安全、安全な金融商品、プライバシー&データセキュリティ、製品安全品質、責任ある投資
	ステークホルダーマネジメント	地域との関係、紛争メタル
	社会市場機会	金融へのアクセス、ヘルスケアへのアクセス、健康市場機会
ガバナンス(G)	コーポレートガバナンス	取締役会構成、報酬、オーナーシップと支配、会計リスク
	企業行動	企業倫理、租税回避

※2026年1月末時点（出所）MSCI Inc.

ESG指数の提供会社としてMSCI Inc.を採用した理由

- ・MSCI Inc.のESGリサーチ部門は、世界中にアナリスト・リサーチャーを抱える手厚い体制が整っており、数多くの企業の評価を行なっていること。
- ・ESGデータのガバナンスにおいても、利益相反を避けるために企業が格付けやその他のMSCI ESG評価を向上させる方法について、助言やコンサルティングを行なわないこと。一方、市場の透明性の観点から、公開情報のみを使用して評価していること。また、企業からのフィードバックを受け付けていること。
- ・MSCI Inc.は、長期にわたるインデックスの提供を始めとしたデータやリサーチ結果を提供している会社であり、株式を中心として数多くのファンド、ETFにインデックスが採用されており、一定の評価があること。
- ・MSCI Inc.は長期にわたり安定した経営基盤があり、指数算出の継続性に問題が無いと想定されること。

「MSCI日本株女性活躍指数(WIN)」の算出概要



※2026年1月末時点（出所）MSCI Inc.

(ご参考)MSCIの性別多様性スコア

多様性テーマ	指標	ルール
ATTRACTION	1. 新規採用者に占める女性比率%	各指標は0-10の間でスコアされる。
	2. 従業員に占める女性比率%	
RETENTION	3. 男性と女性の平均雇用年数の違い	
PROMOTION	4. 管理職における女性比率%	
	5. 取締役会における女性比率%	
多様性パフォーマンス中間スコア		上述の5スコアの平均点
DISCLOSURE	ディスクロージャーに応じた割引: 上述5指標の開示比率	開示比率(%)が割引点数に以下の通り変換され「多様性パフォーマンス中間スコア」の割引が決定 <ul style="list-style-type: none"> • 20%(1/5の開示のみ) : -20%割引 • 40%(2/5の開示) : -15%割引 • 60%(3/5の開示) : -10%割引 • 80%(4/5の開示) : -5%割引 • 100%(5/5の開示) : 割引なし
多様性パフォーマンス・スコア(75%ウェイト)		多様性パフォーマンス中間スコア+ディスクロージャー割引
POLICY & PROGRAMS	1. 多様性に関するポリシーと経営者の監督	<ul style="list-style-type: none"> • 反差別/多様性や労働ポリシーにおける内包(Inclusion) • 従業員満足度を定期的にモニター
	2. 多様性を改善する取組み	<ul style="list-style-type: none"> • 福利厚生やワーク・ライフ・バランス • 外部認証
多様性実践スコア(25%ウェイト)		上記2スコアの平均
性別多様性スコア		“多様性パフォーマンス・スコア”と“多様性実践スコア”の加重平均

(出所) MSCI Inc.

基準価額の動きに関する留意点

当ファンドは、信託財産の1口当たりの純資産額の変動率を「MSCI日本株女性活躍指数(配当込み)」の変動率に一致させることを目的として運用を行いません。ただし、主として次の理由から、基準価額の動きが指数と完全に一致するものではありません。

- (a) 指数の構成銘柄のすべてを指数の算出方法どおりに組入れない場合があること
- (b) 運用管理費用(信託報酬)、売買委託手数料等の費用負担
- (c) 株式売買時の約定価格と基準価額の算出に使用する株価の不一致
- (d) 指数の算出に使用する株価と基準価額の算出に使用する株価の不一致
- (e) 株価指数先物取引と指数の動きの不一致(株価指数先物取引を利用した場合)
- (f) 指数の構成銘柄の入替えおよび指数の算出方法の変更による影響
- (g) 追加設定時、および組入銘柄の配当金や権利処理等によって信託財産に現金が発生すること

(2)【ファンドの沿革】

2017年9月25日	信託契約締結、当初設定、運用開始
2017年9月26日	受益権を東京証券取引所に上場
2023年4月4日	ファンドの名称を「iFreeETF MSCI日本株女性活躍指数(WIN)」に変更(従来は「ダイワ上場投信 - MSCI日本株女性活躍指数(WIN)」)

(3)【ファンドの仕組み】

	名 称	関係業務の内容
委託会社	大和アセットマネジメント株式会社	当ファンドにかかる証券投資信託契約(以下「信託契約」といいます。)(1)の委託者であり、受益権の募集・発行、信託財産の運用指図、受益権とその信託財産に属する株式との交換の指図、信託財産の計算等を行いません。
受託会社	みずほ信託銀行株式会社 (再信託受託会社：株式会社日本カストディ銀行)	信託契約(1)の受託者であり、委託会社の指図に基づく信託財産の管理・処分、信託財産の計算等を行いません。なお、信託事務の一部につき、株式会社日本カストディ銀行に委託することができます。
取扱窓口	販売会社	受益権の募集、交換の取扱い等に関する委託会社および受託会社との三者間契約(2)に基づき、受益権の募集の取扱い、受益権とその信託財産に属する株式との交換に関する事務等を行いません。

1：「投資信託及び投資法人に関する法律」に基づいて、あらかじめ監督官庁に届け出られた信託約款の内容に基づき締結されます。証券投資信託の運営に関する事項(運用方針、委託会社および受託会社の業務、受益者の権利、信託報酬、信託期間等)が規定されています。

2：受益権の募集の取扱い、受益権とその信託財産に属する株式との交換に関する事務の内容等が規定されています。

委託会社および受託会社は、それぞれの業務に対する報酬を信託財産から収受します。

< 委託会社の概況（2026年1月末日現在） >

・ 資本金の額 414億2,454万1,896円

・ 沿革

- 1959年12月12日 大和証券投資信託委託株式会社として設立
- 1960年 2月17日 「証券投資信託法」に基づく証券投資信託の委託会社の免許取得
- 1960年 4月 1日 営業開始
- 1985年11月 8日 投資助言・情報提供業務に関する兼業承認を受ける。
- 1995年 5月31日 「有価証券に係る投資顧問業の規制等に関する法律」に基づき投資顧問業の登録を受ける。
- 1995年 9月14日 「有価証券に係る投資顧問業の規制等に関する法律」に基づく投資一任契約にかかる業務の認可を受ける。
- 2007年 9月30日 「金融商品取引法」の施行に伴い、同法第29条の登録を受けたものとみなされる。
（金融商品取引業者登録番号：関東財務局長（金商）第352号）
- 2020年 4月 1日 大和アセットマネジメント株式会社に商号変更
- 2024年10月 1日 株式会社かんぼ生命保険と資本業務提携
- 2025年 7月 1日 大和かんぼオルタナティブインベストメンツ株式会社（旧商号：三井物産オルタナティブインベストメンツ株式会社）を子会社化

・ 大株主の状況

名 称	住 所	所有 株式数	比率
株式会社大和証券グループ本社	東京都千代田区丸の内一丁目9番1号	株 2,608,525	% 80.00
株式会社かんぼ生命保険	東京都千代田区大手町二丁目3番1号	株 652,132	% 20.00

2【投資方針】

(1)【投資方針】

委託会社は、信託財産の運用にあたっては、次の基本方針にしたがって、その指図を行ないます。

当ファンドは、信託財産の1口当たりの純資産額の変動率を対象株価指数の変動率に一致させることを目的として、対象株価指数に採用されている銘柄（採用予定を含みます。）の株式に対する投資として運用を行ないます。

前 の基本方針に沿うよう、信託財産の構成を調整するための指図を行なうこと（株価指数先物取引等を利用することを含みます。）があります。

市況動向、資産規模等によっては、上記の運用が行なえないことがあります。

指数の変動をその基準価額の変動に適正に反映するための手法については、<ファンドの目的・特色>をご参照下さい。

(2) 【投資対象】

当ファンドにおいて投資の対象とする資産（本邦通貨表示のものに限ります。）の種類は、次に掲げるものとします。

1. 次に掲げる特定資産（投資信託及び投資法人に関する法律施行令第3条に掲げるものをいいます。以下同じ。）

イ. 有価証券

ロ. デリバティブ取引にかかる権利（金融商品取引法第2条第20項に規定するものをいい、後掲(5)に定めるものに限ります。）

ハ. 約束手形

ニ. 金銭債権のうち、投資信託及び投資法人に関する法律施行規則第22条第1項第6号に掲げるもの

2. 次に掲げる特定資産以外の資産

イ. 為替手形

委託会社は、信託財産を、主として株式に投資することを指図します。

前 の規定にかかわらず、当ファンドの設定、交換、償還、投資環境の変動等への対応等、委託会社が運用上必要と認めるときには、委託会社は、信託財産を、次に掲げる金融商品（金融商品取引法第2条第2項の規定により有価証券とみなされる同項各号に掲げる権利を含みます。）により運用することを指図することができます。

1. 預金

2. 指定金銭信託（金融商品取引法第2条第1項第14号に規定する受益証券発行信託を除きます。）

3. コール・ローン

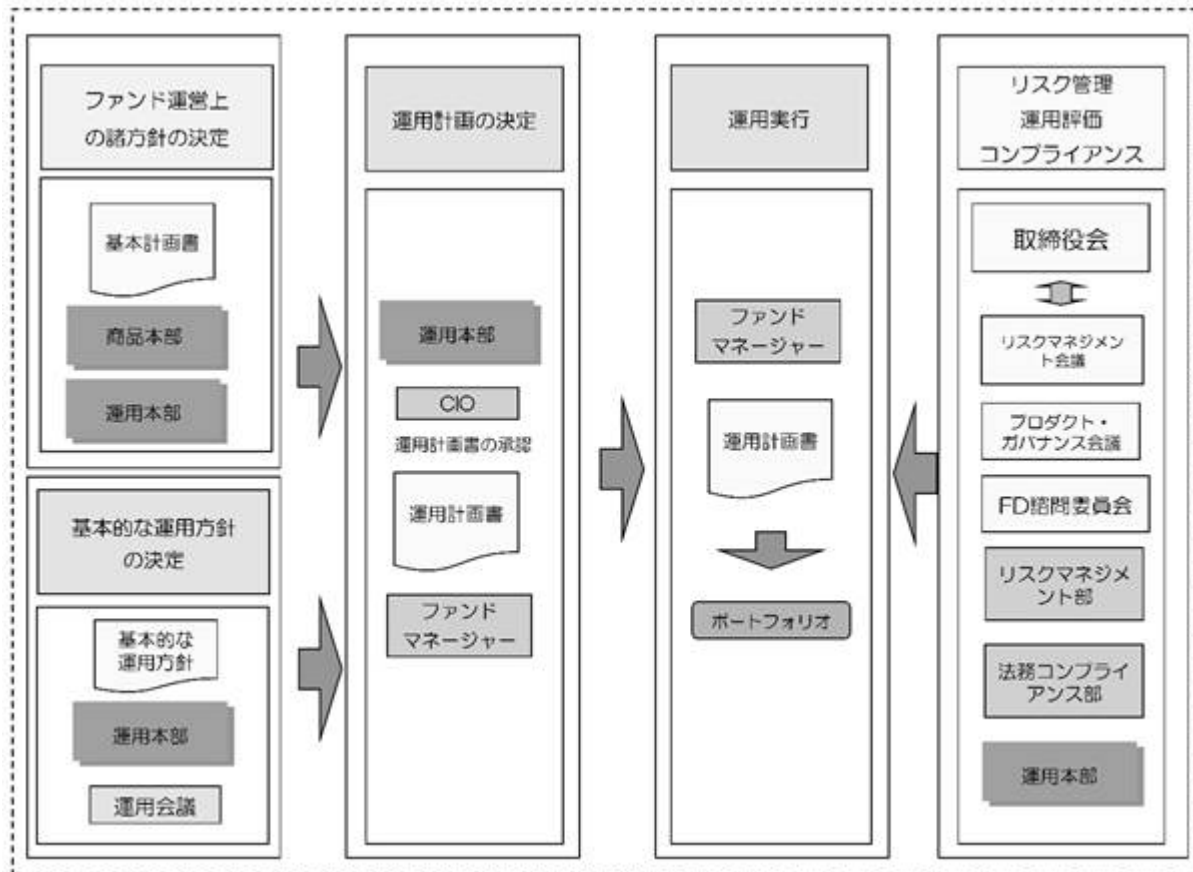
4. 手形割引市場において売買される手形

指数の変動をその基準価額の変動に適正に反映するための手法については、＜ファンドの目的・特色＞をご参照下さい。

(3) 【運用体制】

運用体制

ファンドの運用体制は、以下のとおりとなっています。



運用方針の決定にかかる過程

運用方針は次の過程を経て決定しております。

イ．基本計画書の策定

ファンド運営上の諸方針を記載した基本計画書を商品本部長の決裁により決定します。

ロ．基本的な運用方針の承認

運用担当チームは、基本的な運用方針を作成し、運用会議にて承認を受けます。

ハ．運用計画書の作成・承認

ファンドマネージャーは、基本計画書に定められた各ファンドの諸方針と運用会議で承認された基本的な運用方針にしたがって運用計画書を作成し、CIOの承認を受けます。

職務権限

ファンド運用の意思決定機能を担う運用本部において、各職位の主たる職務権限は、社内規則によって、次のように定められています。

イ．CIO (Chief Investment Officer) (1名)

運用最高責任者として、次の職務を遂行します。

- ・運用チームまたは運用チームの戦略毎の基本的な運用方針の承認
- ・運用チームリーダーまたは運用チームメンバーが策定する各信託財産等の運用計画書および変更運用計画書の承認

- ・その他信託財産等の運用に関する事項の決定

ロ．Deputy-CIO (0~5名程度)

CIOを補佐し、その指揮を受け、職務を遂行します。

ハ．インベストメント・オフィサー (0~5名程度)

CIOおよびDeputy-CIOを補佐し、その指揮を受け、職務を遂行します。

ニ．運用部長（各運用部に1名）

運用チームリーダーまたは運用チームメンバーが策定する運用計画書および変更運用計画書を確
認します。

ホ．運用チームリーダー

次の職務を遂行します。

- ・ 運用チームまたは運用チームの戦略毎の基本的な運用方針の立案
- ・ 運用計画書および変更運用計画書の作成または運用チームメンバーへの作成の指示
- ・ 運用計画に基づく運用プロセス等の実行および運用チームメンバーへの実行の指示

ヘ．ファンドマネージャー

次の職務を遂行します。

- ・ 運用チームリーダーの指示に基づく運用計画書および変更運用計画書の作成
- ・ 運用計画に基づく運用プロセス等の実行

リスクマネジメント会議、プロダクト・ガバナンス会議およびFD諮問委員会

次のとおり各会議体等において必要な報告・審議等を行なっています。これら会議体等の事務局と
なる部署の人員は10～20名程度です。

イ．リスクマネジメント会議

経営会議の分科会として、ファンドの運用リスクの状況・運用リスク管理等の状況についての報
告を行ない、必要事項を審議・決定します。

ロ．プロダクト・ガバナンス会議

経営会議の分科会として、運用状況・商品性およびこれらの開示の適切性について検証結果の報
告を行ない、対応方針を審議・決定したうえでその実行状況を確認します。加えて、その他当社が
運用するプロダクトの品質の維持・向上に関する事項の審議・決定・報告を行ないます。

ハ．FD諮問委員会

取締役会の諮問委員会として、ファンド組成・運用に関わる会議体等に対する牽制に資する事項
について、取締役会に意見を述べます。

受託会社に対する管理体制

受託会社に対しては、日々の純資産照合、月次の勘定残高照合などを行なっています。また、受託
会社より内部統制の整備および運用状況の報告書を受け取っています。

上記の運用体制は2026年1月末日現在のものであり、変更となる場合があります。

(4)【分配方針】

収益の分配は、計算期間ごとに、信託財産について生じる配当、受取利息その他これらに類する収益
の額の合計額から支払利子、信託報酬その他これらに類する費用の額の合計額を控除した額の全額につ
いて行ないます。

(5)【投資制限】

株式（信託約款）

株式への投資割合には、制限を設けません。

投資する株式の範囲（信託約款）

イ．委託会社が投資することを指図する株式は、金融商品取引所に上場されている株式の発行会社の発行するものとします。ただし、株主割当により取得する株式については、この限りではありません。

ロ．前イ．にかかわらず、上場予定の株式で目論見書等において上場されることが確認できるものについては、委託会社が投資することを指図することができるものとします。

先物取引等（信託約款）

委託会社は、わが国の金融商品取引所における有価証券指数等先物取引（金融商品取引法第28条第8項第3号ロに掲げるものをいいます。）および有価証券オプション取引（金融商品取引法第28条第8項第3号ハに掲げるものをいいます。）ならびに外国の金融商品取引所におけるこれらの取引と類似の取引を行なうことの指図をすることができます。

デリバティブ取引等（信託約款）

委託会社は、デリバティブ取引等について、一般社団法人資産運用業協会規則に定める合理的な方法により算出した額が、信託財産の純資産総額を超えることとなる投資の指図をしません。

株式の貸付け（信託約款）

イ．委託会社は、信託財産の効率的な運用に資するため、信託財産に属する株式を次の範囲内で貸付けることの指図をすることができます。

株式の貸付けは、貸付時点において、貸付株式の時価合計額が、信託財産で保有する株式の時価合計額を超えないものとします。

ロ．前イ．に定める限度額を超えることとなった場合には、委託会社は、すみやかにその超える額に相当する契約の一部の解約を指図するものとします。

ハ．委託会社は、株式の貸付けにあたって必要と認めるときは、担保の受入れの指図を行なうものとします。

外貨建資産（信託約款）

外貨建資産への投資は、行ないません。

信用リスク集中回避（信託約款）

一般社団法人資産運用業協会規則に定める一の者に対する株式等エクスポージャー、債券等エクスポージャーおよびデリバティブ等エクスポージャーの信託財産の純資産総額に対する比率は、原則として、それぞれ100分の10、合計で100分の20を超えないものとし、当該比率を超えることとなった場合には、委託会社は、一般社団法人資産運用業協会規則にしたがい当該比率以内となるよう調整を行なうこととします。

3【投資リスク】

(1) 価額変動リスク

当ファンドは、株式など値動きのある証券に投資しますので、基準価額は大きく変動します。したがって、投資元本が保証されているものではなく、これを割込むことがあります。委託会社の指図に基づく行為により信託財産に生じた利益および損失は、すべて投資者に帰属します。

投資信託は預貯金とは異なります。

投資者のみなさまにおかれましては、当ファンドの内容・リスクを十分ご理解のうえお申込み下さいますよう、よろしくお願い申し上げます。

基準価額の主な変動要因については、次のとおりです。

株価の変動（価格変動リスク・信用リスク）

株価は、政治・経済情勢、発行企業の業績、市場の需給等を反映して変動します。株価は、短期的または長期的に大きく下落することがあります（発行企業が経営不安、倒産等に陥った場合には、投資資金が回収できなくなることもあります。）。組入銘柄の株価が下落した場合には、基準価額が下落する要因となり、投資元本を割込むことがあります。

その他

- イ．ファンド資産をコール・ローン、譲渡性預金証書等の短期金融資産で運用する場合、債務不履行により損失が発生することがあります（信用リスク）。この場合、基準価額が下落する要因となります。
- ロ．市場の急変時等には、前掲「2 投資方針」にしたがった運用ができない場合があります。
- ハ．コンピューター関係の不慮の出来事に起因する市場リスクやシステム上のリスクが生じる可能性があります。

(2)換金性等が制限される場合

通常と異なる状況において、お買付け・ご換金に制限を設けることがあります。くわしくは「第2 管理及び運営」をご参照ください。

(3)その他の留意点

当ファンドのお取引に関しては、金融商品取引法第37条の6の規定（いわゆるクーリング・オフ）の適用はありません。

当ファンドは、金融商品取引所に上場され取引が行なわれます。当ファンドの市場価格は需給等を反映し決定されるため、基準価額とは必ずしも一致するものではありません。

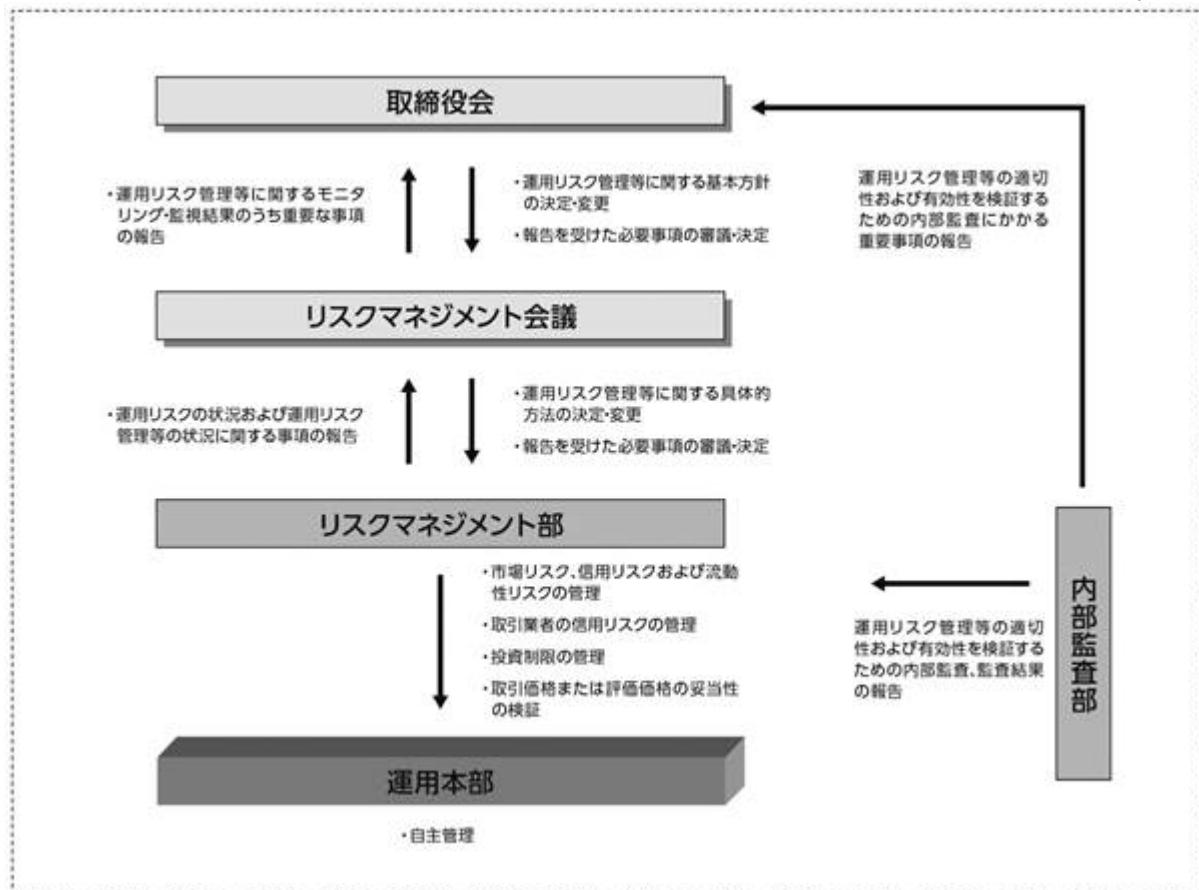
指数の変動をその基準価額の変動に適正に反映することができないことについては、＜ファンドの目的・特色＞の「基準価額の動きに関する留意点」をご参照下さい。

流動性リスクに関する事項

- ・ 当ファンドは、大量の解約が発生し短期間で解約資金を手当てする必要がある場合や主たる取引市場において市場環境が急変した場合等に、一時的に組入資産の流動性が低下し、市場実勢から期待できる価格で取引できないリスク、取引量が限られてしまうリスクがあります。
これにより、基準価額にマイナスの影響を及ぼす可能性や、換金の申込みの受け付けが中止となる可能性、換金代金のお支払いが遅延する可能性があります。

(4)リスク管理体制

運用リスク管理体制（ ）は、以下のとおりとなっています。



流動性リスクに対する管理体制

- ・ 委託会社では、流動性リスク管理に関する規程を定め、ファンドの組入資産の流動性リスクのモニタリングなどを実施するとともに、緊急時対応策の策定・検証などを行いません。
- ・ 取締役会等は、流動性リスク管理の適切な実施の確保や流動性リスク管理態勢について、監督します。

参考情報

下記のグラフは、ファンドと代表的な資産クラスを定量的に比較できるように作成したものです。

右のグラフは過去5年間ににおける年間騰落率（各月末における直近1年間の騰落率）の平均・最大・最小を、ファンドおよび他の代表的な資産クラスについて表示しています。

また左のグラフはファンドの過去5年間ににおける年間騰落率の推移を表示しています。



※各資産クラスは、ファンドの投資対象を表しているものではありません。

※ファンドの年間騰落率は、分配金(税引前)を分配時にファンドへ再投資したものとみなして計算したものであり、実際の基準価額に基づいて計算した年間騰落率とは異なる場合があります。

※ファンドの年間騰落率において、過去5年間分のデータが算出できない場合は以下のルールで表示しています。

- ①年間騰落率に該当するデータがない場合には表示されません。
- ②年間騰落率が算出できない期間がある場合には、算出可能な期間についてのみ表示しています。
- ③インデックスファンドにおいて、①②に該当する場合には、当該期間についてベンチマークの年間騰落率で代替して表示します。

資産クラスの指数について

日本株 配当込みTOPIX	配当込みTOPIXの指数値および同指数にかかる標準または商標は、株式会社JPX証券または株式会社JPX証券の関連会社(以下「JPX」といいます。)の知的財産であり、指数の算出、指数値の公表、利用など同指数に関するすべての権利・ノウハウおよび同指数にかかる標準または商標に関するすべての権利はJPXが有します。JPXは、同指数の指数値の算出または公表の誤謬、遅延又は中断に対し、責任を負いません。
先進国株 MSCIコクサイ・インデックス(配当込み、円ベース)	MSCIコクサイ・インデックスおよびMSCIエマーシング・マーケット・インデックスは、MSCI Inc. (MSCI)が開発した指数です。本ファンドは、MSCIによって保証、推奨、または宣伝されるものではなく、MSCIは本ファンドまたは本ファンドが基づいているインデックスに関していかなる責任も負いません。免責事項全文についてはこちらをご覧ください。(https://www.daiwa-am.co.jp/specialreport/globalmarket/notice.html)
新興国株 MSCIエマーシング・マーケット・インデックス(配当込み、円ベース)	
日本国債 NOMURA-BPI国債	NOMURA-BPI国債は、野村フィデュシャリー・リサーチ&コンサルティング株式会社が公表する国内で発行された公募利付国債の市場全体の動向を表す投資収益指数で、一定の組み入れ基準に基づいて構成された国債ポートフォリオのパフォーマンスをもとに算出されます。NOMURA-BPI国債の知的財産権とその他一切の権利は同社に帰属しています。また、同社は当該指数の正確性、完全性、有用性を保証するものではなく、ファンドの運用成果等に関して一切責任を負いません。
先進国債 FTSE世界国債インデックス(除く日本、円ベース)	FTSE世界国債インデックスは、FTSE Fixed Income LLCにより運営されている債券インデックスです。同指数はFTSE Fixed Income LLCの知的財産であり、指数に関するすべての権利はFTSE Fixed Income LLCが有しています。
新興国債 JPモルガン ガバメント・ボンド・インデックス エマーシング・マーケット グローバル ダイバーシファイド(円ベース)	JPモルガン ガバメント・ボンド・インデックス エマーシング・マーケット グローバル ダイバーシファイドは、信頼性が高いとみなす情報に基づき作成していますが、J.P. Morganはその完全性・正確性を保証するものではありません。本指数は許諾を受けて使用しています。J.P. Morganからの書面による事前承認なしに本指数を複製・使用・頒布することは認められていません。 Copyright 2016, J.P. Morgan Chase & Co. All rights reserved.

4【手数料等及び税金】

(1)【申込手数料】

販売会社は、当該販売会社が定める申込手数料および当該申込手数料にかかる消費税および地方消費税（以下「消費税等」といいます。）に相当する金額を取得申込者から徴収することができるものとします。

販売会社については、下記にお問合わせ下さい。

大和アセットマネジメント株式会社

電話番号(コールセンター) 0120-106212(営業日の9:00~17:00)

ホームページ <https://www.daiwa-am.co.jp/>

申込手数料は、お買付時の商品説明または商品情報の提供、投資情報の提供、取引執行等の対価です。くわしくは販売会社にお問合わせ下さい。

(2)【換金(解約)手数料】

換金手数料

販売会社は、受益権の交換または買取りに際して、当該販売会社が定める手数料および当該手数料にかかる消費税等に相当する金額を受益者から徴収することができるものとします。当該手数料は、販売会社ならびに受託会社が収受するものとします。

販売会社については、前(1)をご参照下さい。

信託財産留保額

ありません。

交換時手数料は、受益権の交換に関する事務等の対価です。くわしくは販売会社にお問合わせ下さい。

(3)【信託報酬等】

信託報酬の総額は、計算期間を通じて毎日、次のイ.の額にロ.の額を加算して得た額とし、委託会社と受託会社との間の配分は以下のとおりとします。信託報酬は、毎日計上され日々の基準価額に反映されます。信託報酬は、毎計算期末または信託終了のときに信託財産中から支弁します。

イ. 信託財産の純資産総額に年率0.165%(税抜0.15%)以内を乗じて得た額

委託会社 年率0.12%(税抜)以内

受託会社 年率0.03%(税抜)以内

*上記の信託報酬の配分には、別途消費税率を乗じた額がかかります。

ロ. 信託財産に属する株式の貸付けにかかる品貸料(貸付株券から発生する配当金相当額等を含まないものとします。)に55%(税抜50%)以内の率を乗じて得た額。ただし、株式の貸付けにあたって担保として現金を受入れた場合には、当該品貸料に、当該現金の運用により生じたとみなし得る収益を加算し、貸付けの相手方に支払う当該現金に対する利息額を控除して得た額(当該額が負数のときは零とします。)に55%(税抜50%)以内の率を乗じて得た額

なお、提出日現在における上記イ.およびロ.に定める率は、次のとおりとなっております(今後、変更されることがあります。)

イ. 年率0.165%(税抜0.15%)

ロ. 55%(税抜50%)

信託報酬にかかる消費税等に相当する金額を、信託報酬支弁のときに信託財産中から支弁します。

提出日現在における信託報酬にかかる委託会社、受託会社への配分については、次のとおりとなっております(今後、変更されることがあります。)

イ. 前 イ.の報酬

委託会社 年率0.12%(税抜)

受託会社 年率0.03%(税抜)

*上記の信託報酬の配分には、別途消費税率を乗じた額がかかります。

ロ．前ロ．の報酬

委託会社 報酬の50%

受託会社 報酬の50%

信託報酬を対価とする役務の内容は、配分先に応じて、それぞれ以下のとおりです。

委託会社：ファンドの運用と調査、受託会社への運用指図、基準価額の計算、目論見書作成等の対価

受託会社：運用財産の管理、委託会社からの指図の実行の対価

(4)【その他の手数料等】

信託財産に関する租税、信託事務の処理に要する諸費用、受託会社の立替えた立替金の利息および信託財産にかかる監査報酬ならびに当該監査報酬にかかる消費税等に相当する金額は、受益者の負担とし、信託財産中から支弁します。なお、受益権の上場にかかる費用および対象指数の商標（これに類する商標を含みます。）の使用料（以下「商標使用料」といいます。）ならびにこれらにかかる消費税等に相当する金額を、受益者の負担として信託財産中から支弁することができます。

* 提出日現在、商標使用料は信託財産の純資産総額に、以下の率を乗じて得た額となります。

純資産総額	料率
2,500億円以下の部分	年率0.01650%（税抜0.0150%）
2,500億円超5,000億円以下の部分	年率0.01375%（税抜0.0125%）
5,000億円超の部分	年率0.01100%（税抜0.0100%）

* 提出日現在、上場にかかる費用は以下となります。

- ・ 年間上場料：毎年末の純資産総額に対して、最大0.00825%（税抜0.0075%）
- ・ 追加上場料：追加上場時の増加額（毎年末の純資産総額について、新規上場時および新規上場した年から前年までの各年末の純資産総額のうち最大のものからの増加額）に対して、0.00825%（税抜0.0075%）

信託財産に属する有価証券等に関連して発生した訴訟係争物たる権利その他の権利に基づいて益金が生じた場合、当該支払いに際して特別に必要となる費用（データ処理費用、郵送料等）は、受益者の負担とし、当該益金から支弁します。

信託財産で有価証券の売買を行なう際に発生する売買委託手数料、当該売買委託手数料にかかる消費税等に相当する金額、先物取引・オプション取引等に要する費用は、信託財産中より支弁します。

（ ）売買委託手数料などの「その他の手数料等」については、運用状況等により変動するため、事前に料率、上限額等を示すことができません。

手数料等の合計額については、保有期間等に応じて異なりますので、表示することができません。

(5)【課税上の取扱い】

課税上は特定株式投資信託として取扱われます。

個人の投資者に対する課税

イ．受益権の売却時

受益権を売却される場合には、「申告分離課税」の取扱いとなり、譲渡益に対して20%（所得税15%および地方税5%）の税率で課税されます。

ただし、2037年12月31日まで基準所得税額に2.1%の税率を乗じた復興特別所得税が課され、税率は20.315%（所得税15%、復興特別所得税0.315%および地方税5%）となります。

受益権を譲渡して生じた損失金額は上場株式等（特定公社債、公募公社債投資信託を含みます。）の譲渡益・償還差益および申告分離課税を選択した上場株式等の配当所得・利子所得と通算できます。また、翌年以後3年間、上場株式等の譲渡益・償還差益および配当等・利子から繰越控除することができます。売却時の差益については、他の上場株式等の譲渡損および償還差損との相殺が可能となります。

ロ．収益分配金の受取時

収益分配金は、配当所得として課税され、20%（所得税15%および地方税5%）の税率による源泉徴収が行なわれます。

ただし、2037年12月31日まで、収益分配金の受取時に、収益分配金に対する所得税の源泉徴収額に2.1%の税率を乗じた復興特別所得税が課され、税率は20.315%（所得税15%、復興特別所得税0.315%および地方税5%）となります。

収益分配金については、源泉徴収のみで課税関係が終了する申告不要制度を選択することができます。

一方、確定申告を行なう場合には、申告分離課税または総合課税のいずれかを選択します。総合課税を選択した場合は、配当控除の適用があり、その取扱いは、株式の配当金と同様となります。

ハ．受益権と現物株式との交換時

受益権と現物株式との交換についても受益権の譲渡として、前イ．と同様の取扱いとなります。

なお、特定口座にかかる課税上の取扱いにつきましては、販売会社にお問合わせ下さい。

少額投資非課税制度「愛称：NISA（ニーサ）」について

少額投資非課税制度「NISA（ニーサ）」は、少額上場株式等に関する非課税制度であり、一定の額を上限として、毎年、一定額の範囲で新たに購入した公募株式投資信託などから生じる配当所得および譲渡所得が無期限で非課税となります。

ご利用になれるのは、販売会社で非課税口座を開設し、税法上の要件を満たした商品を購入するなど、一定の条件に該当する方が対象となります。

特定株式投資信託は税法上、一定の要件を満たした場合にNISAの適用対象となります。

当ファンドは、NISAの対象ではありません。くわしくは、販売会社にお問合わせ下さい。

法人の投資者に対する課税

イ．受益権の売却時

通常の株式の売却時と同様に、受益権の取得価額と売却価額との差額について、他の法人所得と合算して課税されます。

ロ．収益分配金の受取時

収益分配金は、配当所得として課税され、15%（所得税15%）の税率で源泉徴収（ ）されます。なお、地方税の源泉徴収はありません。

ただし、2037年12月31日までは基準所得税額に2.1%の税率を乗じた復興特別所得税が課され、税率は15.315%（所得税15%および復興特別所得税0.315%）となります。益金不算入制度が適用されます。

源泉徴収された税金は法人税額から控除されます。

八．受益権と現物株式との交換時

受益権と現物株式との交換についても受益権の譲渡として、前イ．と同様の取扱いとなります。

- () 外国税額控除の適用となった場合には、分配時の税金が上記と異なる場合があります。
- () 上記は、2026年1月末日現在のもので、税法が改正された場合等には、上記の内容が変更になることがあります。
- () 課税上の取扱いの詳細につきましては、税務専門家等にご確認されることをお勧めします。

5【運用状況】

(1)【投資状況】（2026年1月30日現在）

投資状況

投資資産の種類	時価(円)	投資比率(%)
株式	693,791,920	97.41
内 日本	693,791,920	97.41
コール・ローン、その他の資産(負債控除後)	18,451,833	2.59
純資産総額	712,243,753	100.00

その他の資産の投資状況

投資資産の種類	時価(円)	投資比率(%)
株価指数先物取引(買建)	16,095,000	2.26
内 日本	16,095,000	2.26

(注1) 投資比率は、ファンドの純資産総額に対する当該資産の時価の比率です。

(注2) 投資資産の内書きの時価および投資比率は、当該資産の地域別の内訳です。

(注3) 株価指数先物取引の時価については、原則として当該日に知りうる直近の日の主たる取引所の発表する清算値段または最終相場で評価しています。このような時価が発表されていない場合には、当該日に最も近い最終相場や気配値等、原則に準ずる方法で評価しています。

(2)【投資資産】（2026年1月30日現在）

【投資有価証券の主要銘柄】

イ．主要銘柄の明細

	銘柄名	地域	種類	業種	株数、口数 または 額面金額	簿価単価 簿価 (円)	評価単価 時価 (円)	投資 比率 (%)
1	三菱UFJフィナンシャルG	日本	株式	銀行業	13,500	2,642.00 35,667,000	2,804.50 37,860,750	5.32
2	三井住友フィナンシャルG	日本	株式	銀行業	6,400	5,253.00 33,619,200	5,472.00 35,020,800	4.92
3	アドバンテスト	日本	株式	電気機器	1,000	20,255.00 20,255,000	25,505.00 25,505,000	3.58
4	みずほフィナンシャルG	日本	株式	銀行業	3,700	6,195.00 22,921,500	6,783.00 25,097,100	3.52
5	東京エレクトロン	日本	株式	電気機器	600	37,910.00 22,746,000	41,310.00 24,786,000	3.48

6	ソフトバンクグループ	日本	株式	情報・通信業	5,600	4,263.00 23,872,800	4,253.00 23,816,800	3.34
7	リクルートホールディングス	日本	株式	サービス業	2,500	9,332.00 23,330,000	8,100.00 20,250,000	2.84
8	東京海上HD	日本	株式	保険業	3,300	5,955.00 19,651,500	5,727.00 18,899,100	2.65
9	武田薬品	日本	株式	医薬品	2,400	5,080.00 12,192,000	5,242.00 12,580,800	1.77
10	富士通	日本	株式	電気機器	2,600	4,336.00 11,273,600	4,283.00 11,135,800	1.56
11	KDDI	日本	株式	情報・通信業	4,200	2,680.00 11,256,000	2,606.50 10,947,300	1.54
12	日本電気	日本	株式	電気機器	2,100	5,612.00 11,785,200	5,210.00 10,941,000	1.54
13	HOYA	日本	株式	精密機器	400	24,990.00 9,996,000	25,870.00 10,348,000	1.45
14	ソフトバンク	日本	株式	情報・通信業	49,500	214.50 10,617,750	209.00 10,345,500	1.45
15	オリックス	日本	株式	その他金融業	2,000	4,700.00 9,400,000	4,694.00 9,388,000	1.32
16	MS & AD	日本	株式	保険業	2,300	3,851.00 8,857,300	3,932.00 9,043,600	1.27
17	中外製薬	日本	株式	医薬品	1,000	8,421.00 8,421,000	8,801.00 8,801,000	1.24
18	ゆうちょ銀行	日本	株式	銀行業	2,900	2,316.50 6,717,850	2,740.00 7,946,000	1.12
19	イオン	日本	株式	小売業	3,600	2,182.00 7,855,200	2,115.00 7,614,000	1.07
20	第一生命HLDGS	日本	株式	保険業	5,600	1,368.00 7,660,800	1,352.50 7,574,000	1.06
21	NTT	日本	株式	情報・通信業	47,100	159.10 7,493,610	154.90 7,295,790	1.02
22	野村ホールディングス	日本	株式	証券・商品先物取引業	5,100	1,407.50 7,178,250	1,413.00 7,206,300	1.01
23	第一三共	日本	株式	医薬品	2,500	3,542.00 8,855,000	2,836.00 7,090,000	1.00
24	SOMPOホールディングス	日本	株式	保険業	1,300	5,633.00 7,322,900	5,316.00 6,910,800	0.97

25	村田製作所	日本	株式	電気機器	2,200	3,194.00 7,026,800	3,136.00 6,899,200	0.97
26	三井不動産	日本	株式	不動産業	3,800	1,857.00 7,056,600	1,767.50 6,716,500	0.94
27	ディスコ	日本	株式	機械	100	55,000.00 5,500,000	66,190.00 6,619,000	0.93
28	りそなホールディングス	日本	株式	銀行業	3,600	1,626.00 5,853,600	1,789.50 6,442,200	0.90
29	ルネサスエレクトロニクス	日本	株式	電気機器	2,500	2,380.00 5,950,000	2,576.00 6,440,000	0.90
30	ファナック	日本	株式	電気機器	1,000	6,448.00 6,448,000	6,269.00 6,269,000	0.88

(注) 投資比率は、ファンドの純資産総額に対する当該銘柄の時価の比率です。

ロ．投資有価証券の種類別投資比率

投資有価証券の種類	投資比率
株式	97.41%
合計	97.41%

(注) 投資比率は、ファンドの純資産総額に対する当該有価証券の時価の比率です。

ハ．投資株式の業種別投資比率

業種	投資比率
鉱業	0.05%
建設業	1.31%
食料品	2.49%
繊維製品	0.43%
パルプ・紙	0.13%
化学	4.60%
医薬品	7.11%
石油・石炭製品	0.35%
ガラス・土石製品	0.59%
鉄鋼	0.17%
非鉄金属	1.01%
金属製品	0.18%
機械	3.32%
電気機器	16.56%
輸送用機器	0.28%
精密機器	1.82%
その他製品	1.79%

電気・ガス業	1.53%
陸運業	1.49%
海運業	0.82%
空運業	0.17%
倉庫・運輸関連業	0.23%
情報・通信業	9.60%
卸売業	1.42%
小売業	3.82%
銀行業	17.51%
証券、商品先物取引業	1.57%
保険業	6.53%
その他金融業	2.25%
不動産業	3.04%
サービス業	5.24%
合計	97.41%

(注) 投資比率は、ファンドの純資産総額に対する当該業種の時価の比率です。

【投資不動産物件】

該当事項はありません。

【その他投資資産の主要なもの】

(単位：円)

種類	地域	資産名	買建/ 売建	数量	簿価	時価	投資 比率
株価指数先物 取引	日本	NK400 先物 0803月	買建	5	15,902,500	16,095,000	2.26%

(注1) 投資比率は、ファンドの純資産総額に対する当該資産の時価の比率です。

(注2) 株価指数先物取引の時価については、原則として当該日に知りうる直近の日の主たる取引所の発表する清算値段または最終相場で評価しています。このような時価が発表されていない場合には、当該日に最も近い最終相場や気配値等、原則に準ずる方法で評価しています。

(3) 【運用実績】

【純資産の推移】

	純資産総額 (分配落) (円)	純資産総額 (分配付) (円)	1口当たりの 純資産額 (分配落)(円)	1口当たりの 純資産額 (分配付)(円)	東京証券取 引所 市場相場
第1計算期間末 (2018年1月10日)	1,137,832,014	1,146,663,318	2,228.95	2,246.25	2,230

第2計算期間末 (2018年7月10日)	1,055,705,178	1,067,088,882	2,068.06	2,090.36	2,077
第3計算期間末 (2019年1月10日)	1,206,253,083	1,217,828,603	1,834.05	1,851.65	1,838
第4計算期間末 (2019年7月10日)	1,070,711,265	1,087,496,535	1,913.66	1,943.66	1,910
第5計算期間末 (2020年1月10日)	1,301,077,803	1,312,288,168	2,135.51	2,153.91	-
第6計算期間末 (2020年7月10日)	1,185,442,210	1,199,455,167	1,945.71	1,968.71	1,975
第7計算期間末 (2021年1月10日)	1,069,079,876	1,080,412,235	2,320.73	2,345.33	2,284
第8計算期間末 (2021年7月10日)	1,544,328,375	1,556,589,346	2,342.76	2,361.36	2,307
第9計算期間末 (2022年1月10日)	1,486,893,386	1,499,726,528	2,433.13	2,454.13	2,447
第10計算期間末 (2022年7月10日)	1,377,648,827	1,395,615,225	2,254.37	2,283.77	-
第11計算期間末 (2023年1月10日)	1,345,450,101	1,361,094,312	2,201.68	2,227.28	2,202
第12計算期間末 (2023年7月10日)	429,113,441	447,171,342	2,561.67	2,669.47	2,587
第13計算期間末 (2024年1月10日)	469,282,766	473,392,360	2,786.28	2,810.68	2,791
第14計算期間末 (2024年7月10日)	756,424,864	763,532,511	3,469.43	3,502.03	3,444
第15計算期間末 (2025年1月10日)	385,777,417	391,163,587	3,244.55	3,289.85	-
2025年1月末日	396,426,814	-	3,334.12	-	-
2月末日	380,331,036	-	3,198.75	-	3,185
3月末日	378,203,692	-	3,180.86	-	3,232
4月末日	683,649,139	-	3,137.16	-	3,118
5月末日	722,057,414	-	3,313.41	-	-
6月末日	743,100,603	-	3,409.97	-	3,409
第16計算期間末 (2025年7月10日)	726,851,561	731,624,009	3,335.41	3,357.31	3,334
7月末日	763,016,456	-	3,501.36	-	3,498
8月末日	793,761,885	-	3,642.45	-	3,645
9月末日	818,020,529	-	3,753.77	-	-

10月末日	866,848,265	-	3,977.83	-	3,990
11月末日	675,657,850	-	4,005.63	-	4,830
12月末日	687,884,099	-	4,078.11	-	-
第17計算期間末 (2026年1月10日)	702,839,931	711,037,633	4,166.78	4,215.38	4,167
2026年1月末日	712,243,753	-	4,222.53	-	-

(注) 計算期間末日が休業日の場合は、前営業日の市場相場を記載しております。

【分配の推移】

	1口当たり分配金(円)
第1計算期間	17.30
第2計算期間	22.30
第3計算期間	17.60
第4計算期間	30.00
第5計算期間	18.40
第6計算期間	23.00
第7計算期間	24.60
第8計算期間	18.60
第9計算期間	21.00
第10計算期間	29.40
第11計算期間	25.60
第12計算期間	107.80
第13計算期間	24.40
第14計算期間	32.60
第15計算期間	45.30
第16計算期間	21.90
第17計算期間	48.60

【収益率の推移】

	収益率(%)
第1計算期間	12.6
第2計算期間	6.2
第3計算期間	10.5
第4計算期間	6.0
第5計算期間	12.6
第6計算期間	7.8
第7計算期間	20.5
第8計算期間	1.8
第9計算期間	4.8

第10計算期間	6.1
第11計算期間	1.2
第12計算期間	21.2
第13計算期間	9.7
第14計算期間	25.7
第15計算期間	5.2
第16計算期間	3.5
第17計算期間	26.4

(4) 【設定及び解約の実績】

	設定数量(口)	解約数量(口)
第1計算期間	510,480	0
第2計算期間	0	0
第3計算期間	147,220	0
第4計算期間	49,580	147,771
第5計算期間	49,750	0
第6計算期間	0	0
第7計算期間	49,710	198,304
第8計算期間	446,620	248,093
第9計算期間	0	48,090
第10計算期間	0	0
第11計算期間	0	0
第12計算期間	0	443,589
第13計算期間	148,850	147,937
第14計算期間	148,120	98,520
第15計算期間	0	99,126
第16計算期間	99,020	0
第17計算期間	0	49,243

(注) 当初設定数量は510,480口です。

(参考情報) 運用実績

● iFreeETF MSCI日本株女性活躍指数 (WIN)

2026年1月30日現在

※過去の実績を示したものであり、将来の成果を示唆・保証するものではありません。

基準価額・純資産の推移

基準価額	422,253円
純資産総額	7.1億円



基準価額の騰落率

期間	ファンド
1か月間	4.7%
3か月間	7.4%
6か月間	22.0%
1年間	29.0%
3年間	101.5%
5年間	112.8%
設定来	160.3%

※上記の「基準価額の騰落率」とは、「分配金再投資基準価額」の騰落率です。

※「分配金再投資基準価額」は、分配金(税引前)を分配時にファンドへ再投資したものとみなして計算しています。※基準価額の計算において運用管理費用(信託報酬)は控除しています。

分配の推移(100口当たり、税引前)

直近1年間分配金合計額: 7,050円 設定来分配金合計額: 52,840円

決算期	第6期	第7期	第8期	第9期	第10期	第11期	第12期	第13期	第14期	第15期	第16期	第17期
	20年7月	21年1月	21年7月	22年1月	22年7月	23年1月	23年7月	24年1月	24年7月	25年1月	25年7月	26年1月
分配金	2,300円	2,460円	1,860円	2,100円	2,940円	2,560円	10,780円	2,440円	3,260円	4,530円	2,190円	4,860円

※分配金は、収益分配方針に基づいて委託会社が決定します。あらかじめ一定の額の分配をお約束するものではありません。分配金が支払われない場合もあります。

主要な資産の状況

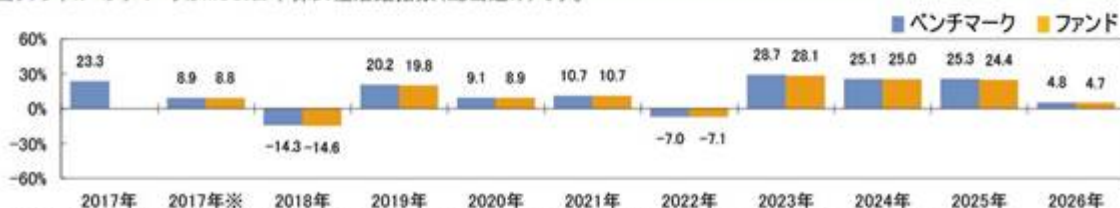
※比率は、純資産総額に対するものです。

資産別構成	銘柄数	比率	株式東証33業種別構成	比率	組入上位10銘柄	業種名	比率
国内株式	323	97.4%	銀行業	17.5%	三菱UFJフィナンシャルG	銀行業	5.3%
国内株式先物	1	2.3%	電気機器	16.6%	三井住友フィナンシャルG	銀行業	4.9%
不動産投資信託等	-	-	情報・通信業	9.6%	アドバンテスト	電気機器	3.6%
コール・ローン、その他	-	2.6%	医薬品	7.1%	みずほフィナンシャルG	銀行業	3.5%
合計	324	-	保険業	6.5%	東京エレクトロン	電気機器	3.5%
株式 市場・上場別構成			サービス業	5.2%	ソフトバンクグループ	情報・通信業	3.3%
東証プライム市場		97.0%	化学	4.6%	リクルートホールディングス	サービス業	2.8%
東証スタンダード市場		0.4%	小売業	3.8%	東京海上HD	保険業	2.7%
東証グロース市場		0.0%	機械	3.3%	NK400 先物 0803月	-	2.3%
地方市場・その他		-	その他	23.1%	武田薬品	医薬品	1.8%
合計		97.4%	合計	97.4%	合計		33.7%

※先物の建玉がある場合は、資産別構成の比率合計額を表示していません。

年間収益率の推移

当ファンドのベンチマークはMSCI日本株女性活躍指数(配当込み)です。



・ファンドの「年間収益率」は、「分配金再投資基準価額」の騰落率です。ベンチマークの「年間収益率」は上記ベンチマークのデータに基づき当社が計算したものです。

・2017年※は設定日(9月25日)から年末、2026年は1月30日までの騰落率を表しています。

・当該ベンチマークの情報はあくまで参考情報として記載しており、ファンドの運用実績を表したものではありません。

委託会社のホームページ等で運用状況が開示されている場合があります。

第2【管理及び運営】

1【申込（販売）手続等】

受益権の取得申込者は、販売会社において取引口座を開設のうえ、取得の申込みを行なうものとします。

受益権の取得申込者は、対象株価指数を構成する各銘柄の株式の数の構成比率に相当する比率により構成される各銘柄の株式として委託会社が指定するもの（以下「取得時のバスケット」といいます。）を単位として、受益権を取得しなければならないものとします。また、当該取得時のバスケットの評価額（法令および一般社団法人資産運用業協会規則にしたがって時価評価して得た額をいいます。以下同じ。）をもって、それに相当するものとして委託会社が定める一定口数の受益権を単位として取得するものとします。受益権の価額は、取得申込受付日の基準価額とします。

受益権の取得申込者が、委託会社が別に定める時限までに取得申込みをした場合には、当日を取得申込受付日として委託会社は当該取得申込みを受付けます。

取得申込受付日に対応する取得時のバスケットを構成する各株式の銘柄名とその数量は、委託会社が取得申込受付日以前の別に定める期日に別に定める方法により提示するものとします。

前 の規定にかかわらず、受益権の取得申込者は、取得時のバスケットの評価額が取得する一定口数の受益権の評価額に満たない場合には、その差額に相当する部分を金銭をもって支払うものとします。

前 の規定にかかわらず、取得時のバスケットに受益権の取得申込者が発行した株式またはその親会社（会社法第2条第1項第4号に規定する親会社をいいます。以下同じ。）が発行した株式（以下本 において「自社株式等」といいます。）が含まれる場合には、当該取得申込者は当該自社株式等に代えて当該自社株式等に相当する金額（評価額により算出したものに限ります。）に、当該自社株式等を信託財産において取得するため必要な経費に相当するものとして当該金額に別に定める率を乗じて得た額を加算して得た金額の金銭をもって取得することができるものとします。

前 に該当する場合には、受益権の取得申込者は、販売会社を通じてその旨を委託会社に通知するものとします。この通知が取得申込みの際に行なわれなかった場合において、そのことによって当該取得申込者または信託財産その他に損害が生じた場合には、当該取得申込者がすべての責を負うものとします。

前 の規定にかかわらず、取得時のバスケットに、その配当落ちまたは権利落ち後、当該配当を受けまたは当該権利を取得することができる者が確定する日またはその前営業日に取得の申込みに応じて受益権の受渡しが行なわれることとなる株式（以下本 において「配当落ち株式等」といいます。）が含まれる場合には、当該取得申込者は当該配当落ち株式等に代えて当該配当落ち株式等に相当する金額（評価額により算出したものに限ります。）に、当該配当落ち株式等を信託財産において取得するため必要な経費に相当するものとして当該金額に別に定める率を乗じて得た額を加算して得た金額の金銭をもって取得することができるものとします。

販売会社は、取得申込みにかかる取得時のバスケットの各銘柄の株式を、取得申込みにかかる信託が設定される日までに、別に定める契約に基づき委託会社に代わって受託会社に引渡すものとします。

販売会社は、受益権の取得申込者が引渡すべき取得時のバスケットの各銘柄の一部の引渡日を別に定める方法に基づいて指定する場合には、担保金を差入れるものとします。なお、担保金に付利は行なわないものとします。担保金が差入れられた場合には、委託会社は信託財産への担保金の受入れの指図を行なうものとします。

取得申込者は販売会社に、取得申込みと同時にまたはあらかじめ、自己のために開設された当ファンドの受益権の振替を行なうための振替機関等の口座を示すものとし、当該口座に当該取得申込者にかかる口数の増加の記載または記録が行なわれます。なお、販売会社は、前 に定める株式(前 、前 および前 に該当する場合の金銭を含みます。)または前 に定める担保金の引渡しと引換えに、当該口座に当該取得申込者にかかる口数の増加の記載または記録を行なうことができます。また、別に定める金融商品取引清算機関(金融商品取引法第2条第29項に規定する金融商品取引清算機関とし、以下「清算機関」といいます。)の業務方法書(以下「業務方法書」といいます。)に定めるところにより、取得申込みを受付けた販売会社が、当該取得申込みの受付によって生じる株式および金銭の委託会社への受渡または支払いの債務の負担を清算機関に申込み、これを当該清算機関が負担する場合には、振替機関等における当該清算機関の名義の口座に口数の増加の記載または記録が行なわれ、取得申込者が自己のために開設された当ファンドの受益権の振替を行なうための振替機関等の口座における口数の増加の記載または記録は、当該清算機関と販売会社(販売会社による清算機関への債務の負担の申込みにおいて、当該販売会社の委託を受けて金融商品取引法第2条第27項に定める有価証券等清算取次ぎが行なわれる場合には、当該有価証券等清算取次ぎを行なう金融商品取引業者または登録金融機関を含みます。)との間で振替機関等を介して行なわれます。別に定める金融商品取引清算機関は、株式会社日本証券クリアリング機構とします。

委託会社は、原則として、次の1.から4.までに該当する場合は、受益権の取得申込みの受け付けを停止します。なお、次の1.から3.までに該当する場合であっても、委託会社の判断により、受益権の取得申込みを受け付けることがあります。

1. 対象株価指数構成銘柄の配当落日および権利落日
2. 対象株価指数構成銘柄の変更および増減資等に伴う株数の変更日の2営業日前から起算して6営業日以内
3. 計算期間終了日の4営業日前から起算して4営業日以内(ただし、計算期間終了日が休業日の場合は、当該計算期間終了日の5営業日前から起算して5営業日以内)
4. 前1.から前3.までのほか、委託会社が、運用の基本方針に沿った運用に支障を来すおそれのあるやむを得ない事情が生じたものと認めるとき

販売会社は、当該販売会社が定める手数料ならびに当該手数料にかかる消費税等に相当する金額を、受益権の取得申込者から徴収することができるものとします。当該手数料は、販売会社ならびに受託会社が収受するものとします。

委託会社は、金融商品取引所における取引の停止その他やむを得ない事情があるときおよび委託会社が必要と認めるときは、取得申込みの受け付けの中止、取得申込みの受け付けの取消またはその両方を行なうことができます。

委託会社は、追加信託により分割された受益権について、振替機関等の振替口座簿への新たな記載または記録をするため社振法に定める事項の振替機関への通知を行なうものとします。振替機関等は、委託会社から振替機関への通知があった場合、社振法の規定にしたがい、その備える振替口座簿への新たな記載または記録を行ないます。

受託会社は、信託契約締結日に生じた受益権については信託契約締結時に、追加信託により生じた受益権については追加信託のつど、前 に定める株式(前 、前 および前 に該当する場合の金銭を含みます。)または前 に定める担保金について、受入れまたは振替済みの通知を受けた場合、振替機関に対し当該受益権にかかる信託が行なわれた旨を通知するものとします。ただし、業務方法書に定めるところにより、当該株式および金銭の委託会社への受渡または支払いの債務を清算機関が負担する場合には、受託会社は、委託会社の指図に基づき、当該株式および金銭についての受入れまたは振替済み

の通知にかかわらず、振替機関に対し当該受益権にかかる信託が行なわれた旨を通知するものとします。

2【換金(解約)手続等】

<解約>

受益者は、自己に帰属する受益権(受託会社が「3 資産管理等の概要(5)」に規定する重大な信託約款の変更等に反対した受益者からの「3 資産管理等の概要(5)」の規定による請求により買取った受益権を除きます。)につき、信託期間中において、当ファンドの一部解約請求をすることはできません。

<交換>

受益者は、自己に帰属する受益権につき、委託会社に対し、当該受益権と当該受益権の信託財産に対する持分に相当する株式との交換(以下「交換」といいます。)を請求することができます。

受益者が交換請求をするときは、販売会社に対し、委託会社が定める一定口数の整数倍の振替受益権をもって行なうものとします。

交換を請求しようとする受益者が、委託会社が別に定める時限までに交換請求をした場合には、当日を交換請求受付日として委託会社は当該交換請求を受け付けます。

委託会社は、交換に際し、信託財産に属する株式の評価額をもって、それに相当する口数の受益権と交換するものとします。交換に際し、受益権の価額は、交換請求受付日の基準価額とします。

前 の規定にかかわらず、委託会社は、原則として、次の1.から3.までに該当する場合は、受益権の交換請求の受け付けを停止します。なお、次の1.から2.までに該当する場合であっても、委託会社の判断により、受益権の交換請求を受け付けることがあります。

1. 対象株価指数構成銘柄の変更および増減資等に伴う株数の変更日の2営業日前から起算して6営業日以内
2. 計算期間終了日の4営業日前から起算して4営業日以内(ただし、計算期間終了日が休業日の場合は、当該計算期間終了日の5営業日前から起算して5営業日以内)
3. 前1.から前2.までのほか、委託会社が、運用の基本方針に沿った運用に支障を来すおそれのあるやむを得ない事情が生じたものと認めるとき

販売会社は、振替機関の定める方法により、振替受益権の抹消にかかる手続を行なうものとします。なお、業務方法書に定めるところにより、当該販売会社が、振替受益権の委託会社への受渡しの債務の負担を清算機関に申込み、これを当該清算機関が負担する場合には、当該清算機関が振替受益権の抹消にかかる手続を行ないません。当該抹消にかかる手続および後 に掲げる交換株式にかかる振替請求が行なわれた後に、振替機関は、後 または後 に定める当該交換にかかる受益権の口数と同口数の振替受益権を抹消するものとし、社振法の規定にしたがい振替機関等の口座に前 の交換の請求を行なった受益者にかかる当該口数の減少の記載または記録が行なわれます。

受託会社は、後 または後 の委託会社の交換の指図に基づいて、交換にかかる振替受益権については、振替口座簿における抹消の手続きおよび後 に定める抹消の確認をもって、当該振替受益権を受入れ、抹消したものととして取扱います。

販売会社は、当該販売会社が定める手数料および当該手数料にかかる消費税等に相当する金額を交換請求者から徴収することができるものとします。当該手数料は、販売会社ならびに受託会社が収受するものとします。

委託会社は、金融商品取引所における取引の停止その他やむを得ない事情があるときおよび委託会社が必要と認めるときは、交換請求の受付けの中止、交換請求の受付けの取消またはその両方を行なうことができます。

前 の規定により交換請求の受付けが中止された場合には、受益者は当該受付中止以前に行なった当日の交換請求を撤回することができます。ただし、受益者がその交換請求を撤回しない場合には、当該受付中止を解除した後の最初の基準価額の計算日に交換請求を受付けたものとして計算されるものとします。

委託会社は、交換の請求を受付けた場合には、当該請求にかかる受益権と、当該受益権の信託財産に対する持分に相当する株式として委託会社が指定するものとの交換を行なうよう受託会社に指図します。

前 の規定にかかわらず、委託会社が指定する株式に当該請求を行なった受益者が発行した株式またはその親会社が発行した株式（以下本 において「自社株式等」といいます。）が含まれる場合には、原則として、委託会社は、前 の請求にかかる受益権の口数から当該自社株式等に相当する金額（評価額により算出したものから、当該株式売却および当該売却代金により信託財産中の株式の銘柄およびその数量を変更するための取引にかかる経費に相当する金額として、当該評価額に別に定める率を乗じて得た額を減じた金額とします。）に相当する口数を除いた口数の受益権と、当該受益権の持分に相当する株式（当該自社株式等を除きます。）を交換するよう受託会社に指図するものとします。

前 に該当する場合には、交換請求を行なう受益者は、販売会社を通じてその旨を委託会社に通知するものとします。この通知が交換請求の際に行なわれなかった場合において、そのことによって交換請求者または信託財産その他に損害が生じた場合には、交換請求者がすべての責を負うものとします。

前 の規定にかかわらず、前 の委託会社が指定する株式に、その配当落ちまたは権利落ち後、当該配当を受けまたは当該権利を取得することができる者が確定する日に交換の申込みに応じて受益権の受渡しが行なわれることとなる株式（以下本 において「配当落ち株式等」といいます。）が含まれる場合には、委託会社は、当該配当落ち株式等に代えて当該配当落ち株式等の評価額（当該評価額から、当該株式売却および当該売却代金により信託財産中の株式の銘柄およびその数量を変更するための取引にかかる経費に相当する金額として、当該評価額に別に定める率を乗じて得た額を減じた額とします。）に相当する金銭の交付をもって交換するよう受託会社に指図することができるものとします。

受託会社は、前 に掲げる手続きが行なわれたことを確認したときには、委託会社の指図にしたがい、振替機関の定める方法により信託財産に属する交換株式にかかる振替請求および金銭の交付を行なうものとします。ただし、業務方法書の定めるところにより、前 に掲げる交換の請求を受付けた販売会社が、振替受益権の委託会社への受渡しの債務の負担を当該清算機関に申込み、これを当該清算機関が負担する場合には、受託会社は、前 に掲げる手続きにかかわらず、委託会社の指図にしたがい、振替機関の定める方法により信託財産に属する交換株式にかかる振替請求および金銭の交付を行なうものとします。別に定める期日から、受益者への交換株式の交付に際しては振替機関等の口座に前 の交換の請求を行なった受益者にかかる株数の増加の記載または記録が行なわれ、受益者への金銭の交付については販売会社において行なわれます。

委託会社は、交換請求受付日の翌営業日以降、交換によって抹消されることとなる振替受益権と同口数の受益権を失効したものとして取扱うこととし、受託会社は、当該受益権にかかる振替受益権が交換株式の振替日に抹消済みであることを確認するものとします。

< 買取り >

販売会社は、次に該当する場合で、受益者の請求があるときは、その受益権を買取ります。ただし、
2. の場合の請求は、信託終了日の2営業日前までとします。

1. 交換により取引所売買単位未満の振替受益権が生じた場合
2. 受益権を上場したすべての金融商品取引所において上場廃止になった場合

前 の買取価額は、買取請求受付日の基準価額から、販売会社が定める手数料および当該手数料に対する消費税等に相当する金額を控除した価額とすることができます。

販売会社は、金融商品取引所における取引の停止その他やむを得ない事情があるときは、委託会社との協議に基づいて受益権の買取りを停止することができます。

前 の規定により受益権の買取りが停止された場合には、受益者は買取停止以前に行なった当日の買取請求を撤回することができます。ただし、受益者がその買取請求を撤回しない場合には、当該受益権の買取価額は、買取停止を解除した後の最初の基準価額の計算日に買取請求を受付けたものとして、前の規定に準じて計算されたものとします。

3 【資産管理等の概要】

(1) 【資産の評価】

基準価額とは、信託財産の純資産総額を計算日における受益権口数で除した100口当たりの価額をいいます。

純資産総額とは、信託財産に属する資産（受入担保金代用有価証券を除きます。）を法令および一般社団法人資産運用業協会規則にしたがって時価（注）により評価して得た信託財産の資産総額から負債総額を控除した金額をいいます。

（注）主要な投資対象資産の評価方法の概要

- ・対象株価指数に採用されている銘柄（採用予定を含みます。）の株式：
原則として金融商品取引所における計算日の最終相場で評価します。

基準価額は、原則として、委託会社の各営業日に計算されます。

基準価額は、販売会社または下記にお問合わせ下さい。

大和アセットマネジメント株式会社

電話番号（コールセンター） 0120-106212（営業日の9:00～17:00）

ホームページ <https://www.daiwa-am.co.jp/>

(2) 【保管】

該当事項はありません。

(3) 【信託期間】

無期限とします。ただし、(5) により信託契約を解約し、信託を終了させることがあります。

(4) 【計算期間】

毎年1月11日から7月10日まで、および7月11日から翌年1月10日までとします。ただし、第1計算期間は、2017年9月25日から2018年1月10日までとします。

(5) 【その他】

信託の終了

1. 委託会社は、受益権の口数が 20万口を下ることとなった場合もしくは信託契約を解約することが受益者のため有利であると認めるときまたはやむを得ない事情が発生したときは、受託会社と合意のうえ、信託契約を解約し、信託を終了させることができます。この場合において、委託会社は、あらかじめ、解約しようとする旨を監督官庁に届出ます。
2. 委託会社は、受益権を上場したすべての金融商品取引所において上場廃止となった場合または対象株価指数が廃止された場合には、受託会社と合意のうえ、信託契約を解約し、信託を終了させます。この場合において、委託会社は、あらかじめ、解約しようとする旨を監督官庁に届出ます。なお、受益権を上場したすべての金融商品取引所において当該受益権の上場が廃止された場合には、委託会社は、その廃止された日に、信託を終了するための手続きを開始するものとします。
3. 委託会社は、前1.の事項について、書面による決議(以下「書面決議」といいます。)を行いません。この場合において、あらかじめ、書面決議の日ならびに信託契約の解約の理由などの事項を定め、当該決議の日の2週間前までに、信託契約にかかる知れている受益者に対し、書面をもってこれらの事項を記載した書面決議の通知を發します。
4. 前3.の書面決議において、受益者(委託会社および当ファンドの信託財産に当ファンドの受益権が属するときの当該受益権にかかる受益者としての受託会社を除きます。以下本4.において同じ。)は受益権の口数に応じて、議決権を有し、これを行使することができます。なお、信託契約にかかる知れている受益者が議決権を行使しないときは、当該知れている受益者は書面決議について賛成するものとみなします。
5. 前3.の書面決議は議決権を行使することができる受益者の議決権の3分の2以上にあたる多数をもって行ないます。
6. 前3.から前5.までの規定は、前2.の規定に基づいて信託契約を解約するとき、あるいは、委託会社が信託契約の解約について提案をした場合において、当該提案につき、信託契約にかかるすべての受益者が書面または電磁的記録により同意の意思表示をしたときには適用しません。また、信託財産の状態に照らし、真にやむを得ない事情が生じている場合であって、前3.から前5.までの手続きを行なうことが困難な場合も同じとします。
7. 委託会社は、監督官庁より信託契約の解約の命令を受けたときは、その命令にしたがい、信託契約を解約し、信託を終了させます。
8. 委託会社が監督官庁より登録の取消しを受けたとき、解散したときまたは業務を廃止したときは、委託会社は、信託契約を解約し、信託を終了させます。ただし、監督官庁が信託契約に関する委託会社の業務を他の投資信託委託会社に引継ぐことを命じたときは、の書面決議で否決された場合を除き、当該投資信託委託会社と受託会社との間において存続します。
9. 受託会社が辞任した場合または裁判所が受託会社を解任した場合において、委託会社が新受託会社を選任できないときは、委託会社は信託契約を解約し、信託を終了させます。

信託約款の変更等

1. 委託会社は、受益者の利益のため必要と認めるときまたはやむを得ない事情が発生したときは、受託会社と合意のうえ、信託約款を変更することまたは当ファンドと他のファンドとの併合(投資信託及び投資法人に関する法律第16条第2号に規定する「委託者指図型投資信託の併合」をいいます。以下同じ。)を行なうことができるものとし、あらかじめ、変更または併合しようとする旨およびその内容を監督官庁に届出ます。なお、信託約款は本の1.から7.までに定める以外の方法によって変更することができないものとします。

2. 委託会社は、前1.の事項(前1.の変更事項にあっては、その内容が重大なものに該当する場合に限り、前1.の併合事項にあっては、その併合が受益者の利益に及ぼす影響が軽微なものに該当する場合を除きます。以下「重大な信託約款の変更等」といいます。)について、書面決議を行います。この場合において、あらかじめ、書面決議の日ならびに重大な信託約款の変更等の内容およびその理由などの事項を定め、当該決議の日の2週間前までに、信託約款にかかる知っている受益者に対し、書面をもってこれらの事項を記載した書面決議の通知を發します。
3. 前2.の書面決議において、受益者(委託会社および当ファンドの信託財産に当ファンドの受益権が属するときの当該受益権にかかる受益者としての受託会社を除きます。以下本3.において同じ。)は受益権の口数に応じて、議決権を有し、これを行行使することができます。なお、信託約款にかかる知っている受益者が議決権を行行使しないときは、当該知っている受益者は書面決議について賛成するものとみなします。
4. 前2.の書面決議は議決権を行行使することができる受益者の議決権の3分の2以上にあたる多数をもって行ないます。
5. 書面決議の効力は、当ファンドのすべての受益者に対してその効力を生じます。
6. 前2.から前5.までの規定は、委託会社が重大な信託約款の変更等について提案をした場合において、当該提案につき、信託約款にかかるすべての受益者が書面または電磁的記録により同意の意思表示をしたときには適用しません。
7. 前1.から前6.までの規定にかかわらず、当ファンドにおいて併合の書面決議が可決された場合にあっても、当該併合にかかる一または複数の他のファンドにおいて当該併合の書面決議が否決された場合は、当該他のファンドとの併合を行なうことはできません。
8. 委託会社は、監督官庁の命令に基づいて信託約款を変更しようとするときは、前1.から前7.までの規定にしたがいます。

反対者の買取請求権

前 1.の1.から6.までの規定にしたがい信託契約の解約を行なう場合または前 1.の規定にしたがい重大な信託約款の変更等を行なう場合には、書面決議において当該解約または重大な信託約款の変更等に反対した受益者は、受託会社に対し、自己に帰属する受益権を、信託財産をもって買取すべき旨を請求することができます。この買取請求権の内容および買取請求の手続きに関する事項は、前 1.の3.または前 1.の2.に規定する書面に付記します。

公告

1. 委託会社が受益者に対してする公告は、電子公告の方法により行ない、次のアドレスに掲載します。
<https://www.daiwa-am.co.jp/>
2. 前1.の電子公告による公告をすることができない事故その他やむを得ない事由が生じた場合の公告は、日本経済新聞に掲載します。

関係法人との契約の更改

受益権の募集、交換の取扱い等に関する委託会社、受託会社および販売会社との三者間契約は、期間満了の1か月(または3か月)前までに、委託会社、受託会社もしくは販売会社のいずれからも何ら意思の表示のないときは、自動的に1年間更新されるものとし、自動延長後の取扱いについてもこれと同様とします。

4【受益者の権利等】

信託契約締結当初および追加信託当初の受益者は、委託会社の指定する受益権取得申込者とし、分割された受益権は、その取得申込口数に応じて、取得申込者に帰属します。ただし、業務方法書に定めるところにより、取得申込みを受付けた販売会社が、当該取得申込みの受け付けによって生じる株式および金銭の委託会社への受渡または支払いの債務の負担を当該清算機関に申込み、これを当該清算機関が負担する場合の信託契約締結当初または追加信託当初の受益者は当該清算機関とします。

受益者の有する主な権利の内容、その行使の方法等は、次のとおりです。

収益分配金にかかる請求権

<支払方法>

1. 受益者は、収益分配金（分配金額は、委託会社が決定します。）を持分に応じて請求する権利を有します。
2. 受託会社は、計算期間終了日現在において、氏名または名称、住所および個人番号（行政手続における特定の個人を識別するための番号の利用等に関する法律第2条に規定する個人番号をいいます。）または法人番号（同法同条に規定する法人番号をいいます。）（個人番号もしくは法人番号を有しない者または収益の分配につき租税特別措置法第9条の3の2第1項に規定する支払の取扱者を通じて交付を受ける者にあつては、氏名または名称および住所とします。）が受託会社に登録されている者（以下「名義登録受益者」といいます。）を当該計算期間終了日における収益分配金受領権者とし、収益分配金を当該名義登録受益者に支払います。
3. 受益者は、原則として前2.に規定する登録を当ファンドの受益権が上場されている金融商品取引所の取引参加者（口座管理機関であるものに限ります。以下同じ。）を経由して行なうものとします。この場合、当該取引参加者は、当該取引参加者が定める手数料および当該手数料にかかる消費税等に相当する金額を徴することができるものとします。
4. 社振法関係法令等に基づき、振替機関等の振替口座簿に記載または記録されている受益権の名義登録の手続きは原則として以下のとおりとします。
 - イ. 受益権は、前3.の取引参加者の振替口座簿に口数が記載または記録されることにより、当該振替口座簿に記載または記録された口数に応じた受益権が帰属します。
 - ロ. 前3.の取引参加者は、計算期間終了日までに当該取引参加者にかかる前イ.の受益権の受益者の氏名もしくは名称および住所その他受託会社が定める事項を書面等により受託会社に届出のものとします。また、届出た内容に変更が生じた場合は、当該取引参加者所定の方法による当該受益者からの申出に基づき、当該取引参加者はこれを受託会社に通知するものとします。
 - ハ. 前3.の取引参加者は、計算期間終了日現在の当該取引参加者にかかる前イ.の受益権の受益者の振替機関の定める事項を（当該取引参加者が直接口座管理機関でない場合はその上位機関を通じて）振替機関に報告するとともに、振替機関は業務規程等に基づき、これを受託会社に通知するものとします。
5. 信託契約締結当初および追加信託時の受益者については、前2.に規定する登録を行なったうえで、振替機関等の振替口座簿に記載または記録されるものとします。
6. 前2.に規定する収益分配金の支払いは、原則として、毎計算期間終了後40日以内の委託会社の指定する日に、名義登録受益者があらかじめ指定した預金口座等に当該収益分配金を振込む方式により行なうものとします。なお、名義登録受益者が前3.に規定する取引参加者と別途収益分配金の取扱いにかかる契約を締結している場合は、当該契約にしたがい支払われるものとします。
7. 受託会社は、支払開始日から5年経過した後に、収益分配金について未払残高があるときは、当該金額を委託会社に交付するものとします。

8. 受託会社は、前7.の規定により委託会社に収益分配金を交付した後は、受益者に対する支払いにつき、その責に任じません。
9. 受益者が、収益分配金については支払開始日から5年間その支払いを請求しないときは、その権利を失い、委託会社に帰属します。

信託終了時の交換等

1. 委託会社は、信託が終了することとなったときは、委託会社が別に定める一定口数以上の受益権を有する受益者に対しては、当該受益権の信託財産に対する持分に相当する株式を当該受益権として振替口座簿に記載または記録されている振替受益権と引換えに交換するものとします。この場合は、「2 換金(解約)手続等」の規定に準じるものとします。
2. 委託会社が信託の終了に関して指定する販売会社は、委託会社が別に定める一定口数未満の受益権について買取るものとします。この場合には、当該販売会社が別に定める手数料および当該手数料に対する消費税等に相当する金額を徴することができるものとします。
3. 信託終了に際して、委託会社が信託終了に関して指定する販売会社は、その所有にかかるすべての受益権を交換請求するものとします。交換により引渡される株式に当該販売会社が発行した株式またはその親会社が発行した株式(以下本3.において「自社株式等」といいます。)が含まれる場合には、委託会社は、受託会社に対しこれを売却する指図をするとともに、当該自社株式等の評価額に相当する口数の受益権を、受託会社は信託財産をもって買取るものとします。
4. 受益者が、信託終了時の交換について信託終了日から10年間その交換請求をしないときは、その権利を失い、委託会社に帰属します。

交換請求権および買取請求権

受益者は、保有する受益権について、交換または買取りを請求する権利を有します。権利行使の方法等については、「2 換金(解約)手続等」をご参照下さい。

第3 【ファンドの経理状況】

(1) 当ファンドの財務諸表は、「財務諸表等の用語、様式及び作成方法に関する規則」(昭和38年大蔵省令第59号)並びに同規則第2条の2の規定により、「投資信託財産の計算に関する規則」(平成12年総理府令第133号)に基づいて作成しております。

なお、財務諸表に記載している金額は、円単位で表示しております。

(2) 当ファンドの計算期間は6か月であるため、財務諸表は6か月毎に作成しております。

(3) 当ファンドは、金融商品取引法第193条の2第1項の規定に基づき、第17期計算期間(2025年7月11日から2026年1月10日まで)の財務諸表について、有限責任 あずさ監査法人により監査を受けております。

1【財務諸表】

iFreeETF MSCI日本株女性活躍指数（WIN）

(1)【貸借対照表】

（単位：円）

	第16期 2025年7月10日現在	第17期 2026年1月10日現在
資産の部		
流動資産		
コール・ローン	13,887,456	24,568,055
株式	716,296,040	684,588,700
派生商品評価勘定	18,760	628,950
未収入金	143,946	348,040
未収配当金	1,126,967	861,150
未収利息	-	490
差入委託証拠金	764,042	1,409,381
流動資産合計	732,237,211	712,404,766
資産合計	732,237,211	712,404,766
負債の部		
流動負債		
前受金	112,800	655,200
未払収益分配金	4,772,448	8,197,702
未払受託者報酬	87,874	127,222
未払委託者報酬	351,642	509,010
その他未払費用	60,886	75,701
流動負債合計	5,385,650	9,564,835
負債合計	5,385,650	9,564,835
純資産の部		
元本等		
元本	1 434,750,400	1 336,510,615
剰余金		
期末剰余金又は期末欠損金（ ）	292,101,161	366,329,316
（分配準備積立金）	20,660	10,680
元本等合計	726,851,561	702,839,931
純資産合計	726,851,561	702,839,931
負債純資産合計	732,237,211	712,404,766

(2) 【損益及び剰余金計算書】

(単位：円)

	第16期		第17期	
	自	2025年1月11日 至 2025年7月10日	自	2025年7月11日 至 2026年1月10日
営業収益				
受取配当金		5,495,248		9,105,541
受取利息		27,552		40,258
有価証券売買等損益		50,053,540		167,600,830
派生商品取引等損益		638,140		4,001,590
その他収益		153		291
営業収益合計		56,214,633		180,748,510
営業費用				
受託者報酬		87,874		127,222
委託者報酬		351,642		509,010
その他費用		1 292,985		1 322,136
営業費用合計		732,501		958,368
営業利益又は営業損失（ ）		55,482,132		179,790,142
経常利益又は経常損失（ ）		55,482,132		179,790,142
当期純利益又は当期純損失（ ）		55,482,132		179,790,142
期首剰余金又は期首欠損金（ ）		148,571,917		292,101,161
剰余金増加額又は欠損金減少額		92,819,560		-
当期追加信託に伴う剰余金増加額又は欠損金減少額		92,819,560		-
剰余金減少額又は欠損金増加額		-		97,364,285
当期一部交換に伴う剰余金減少額又は欠損金増加額		-		97,364,285
分配金		2 4,772,448		2 8,197,702
期末剰余金又は期末欠損金（ ）		292,101,161		366,329,316

(3) 【注記表】

(重要な会計方針に係る事項に関する注記)

区分	第17期	
	自2025年7月11日 至2026年1月10日	
1. 有価証券の評価基準及び評価方法	株式	<p>移動平均法に基づき、原則として時価で評価しております。</p> <p>時価評価にあたっては、金融商品取引所における最終相場（最終相場のないものについては、それに準ずる価額）、又は金融商品取引業者等から提示される気配相場に基づいて評価しております。</p> <p>なお、適正な評価額を入手できなかった場合又は入手した評価額が時価と認定できない事由が認められた場合は、委託会社が忠実義務に基づいて合理的な事由をもって時価と認めた価額又は受託会社と協議のうえ両者が合理的な事由をもって時価と認めた価額で評価しております。</p>
2. デリバティブ取引の評価基準及び評価方法	先物取引	<p>個別法に基づき、原則として時価で評価しております。</p> <p>時価評価にあたっては、原則として、計算日に知りうる直近の日の主たる取引所の発表する清算値段又は最終相場によっております。</p>
3. 収益及び費用の計上基準	受取配当金	<p>原則として、配当落ち日において、確定配当金額又は予想配当金額を計上しております。</p>

(貸借対照表に関する注記)

区分	第16期	第17期
	2025年7月10日現在	2026年1月10日現在
1. 1 期首元本額	237,205,500円	434,750,400円
期中追加設定元本額	197,544,900円	- 円
期中一部交換元本額	- 円	98,239,785円
2. 計算期間末日における受益権の総数	217,920口	168,677口

(損益及び剰余金計算書に関する注記)

区分	第16期	第17期
	自2025年1月11日 至2025年7月10日	自2025年7月11日 至2026年1月10日
1. 1 その他費用	主に、分配金の支払い事務にかかる諸費用であります。	主に、分配金の支払い事務にかかる諸費用であります。
2. 2 分配金の計算過程	当計算期間中に計上した受取配当金、配当株式、受取利息及びその他収益金から支払利息を控除した当期配当等収益額（5,522,953円）及び分配準備積立金(2,656円)の合計額から、経費(732,501円)を控除して計算される分配対象額は4,793,108円（100口当たり2,199円）であり、うち4,772,448円（100口当たり2,190円）を分配金額としております。	当計算期間中に計上した受取配当金、配当株式、受取利息及びその他収益金から支払利息を控除した当期配当等収益額（9,146,090円）及び分配準備積立金(20,660円)の合計額から、経費(958,368円)を控除して計算される分配対象額は8,208,382円（100口当たり4,866円）であり、うち8,197,702円（100口当たり4,860円）を分配金額としております。

(金融商品に関する注記)

金融商品の状況に関する事項

区分	第17期 自2025年7月11日 至2026年1月10日
1. 金融商品に対する取組方針	当ファンドは、「投資信託及び投資法人に関する法律」第2条第4項に定める証券投資信託であり、投資信託約款に規定する「運用の基本方針」に従っております。
2. 金融商品の内容及びリスク	当ファンドが保有する金融商品の種類は、有価証券、デリバティブ取引、金銭債権及び金銭債務等であり、その詳細をデリバティブ取引に関する注記及び附属明細表に記載しております。 これらの金融商品は、価格変動リスク等の市場リスク、信用リスクおよび流動性リスクに晒されております。 信託財産の効率的な運用に資することを目的として、投資信託約款に従ってわが国の金融商品取引所（外国の取引所）における株価指数先物取引を利用しております。
3. 金融商品に係るリスク管理体制	複数の部署と会議体が連携する組織的な体制によりリスク管理を行っております。信託財産全体としてのリスク管理を金融商品、リスクの種類毎に行っております。

4. 金融商品の時価等に関する事項についての補足説明	金融商品の時価の算定においては、一定の前提条件等を採用しているため、異なる前提条件等に拠った場合、当該価額が異なることもあります。 デリバティブ取引に関する契約額等については、その金額自体がデリバティブ取引に係る市場リスクを示すものではありません。
----------------------------	---

金融商品の時価等に関する事項

区分	第17期 2026年1月10日現在
1. 金融商品の時価及び貸借対照表計上額との差額	金融商品はすべて時価で計上されているため、貸借対照表計上額と時価との差額はありません。
2. 金融商品の時価の算定方法	(1)有価証券 重要な会計方針に係る事項に関する注記に記載しております。 (2)デリバティブ取引 デリバティブ取引に関する注記に記載しております。 (3)コール・ローン等の金銭債権及び金銭債務等 これらは短期間で決済されるため、時価は帳簿価額にほぼ等しいことから、当該帳簿価額を時価としております。

(有価証券に関する注記)

売買目的有価証券

種類	第16期 2025年7月10日現在	第17期 2026年1月10日現在
	当計算期間の損益に 含まれた評価差額（円）	当計算期間の損益に 含まれた評価差額（円）
株式	48,956,282	129,850,956
合計	48,956,282	129,850,956

(デリバティブ取引に関する注記)

ヘッジ会計が適用されていないデリバティブ取引

株式関連

種類	第16期 2025年7月10日現在				第17期 2026年1月10日現在			
	契約額等		時価	評価損益	契約額等		時価	評価損益
	(円)	うち 1年超	(円)	(円)	(円)	うち 1年超	(円)	(円)

市場取引								
株価指数 先物取引								
買建	10,156,800	-	10,176,000	19,200	15,273,000	-	15,902,500	629,500
合計	10,156,800	-	10,176,000	19,200	15,273,000	-	15,902,500	629,500

(注) 1. 時価の算定方法

株価指数先物取引の時価については、以下のように評価しております。

原則として計算期間末日に知りうる直近の日の主たる取引所の発表する清算値段又は最終相場で評価しております。このような時価が発表されていない場合には、計算期間末日に最も近い最終相場や気配値等、原則に準ずる方法で評価しております。

2. 株価指数先物取引の残高は、契約額ベースで表示しております。
3. 契約額等には手数料相当額を含んでおりません。
4. 契約額等及び時価の合計欄の金額は、各々の合計金額であります。

(関連当事者との取引に関する注記)

<p>第17期 自2025年7月11日 至2026年1月10日</p>
<p>市場価格その他当該取引に係る価格を勘案して、一般の取引条件と異なる関連当事者との取引は行なわれていないため、該当事項はありません。</p>

(1口当たり情報)

	第16期 2025年7月10日現在	第17期 2026年1月10日現在
1口当たり純資産額 (100口当たり純資産額)	3,335.41円 (333,541円)	4,166.78円 (416,678円)

(4) 【附属明細表】

第1 有価証券明細表

(1) 株式

銘柄	株式数	評価額(円)		備考
		単価	金額	
石油資源開発	200	1,755.00	351,000	
安藤・間	100	1,979.00	197,900	
大成建設	100	16,090.00	1,609,000	

鹿島建設	400	6,177.00	2,470,800	
住友林業	500	1,579.00	789,500	
積水ハウス	700	3,510.00	2,457,000	
きんでん	200	7,235.00	1,447,000	
ニッポン	100	2,456.00	245,600	
MIXI	100	2,781.00	278,100	
オープンアップグループ	100	1,859.00	185,900	
エス・エム・エス	100	1,386.00	138,600	
パーソルホールディングス	3,100	292.70	907,370	
森永製菓	100	2,705.00	270,500	
カルビー	100	2,980.00	298,000	
明治ホールディングス	300	3,542.00	1,062,600	
日本ハム	100	6,752.00	675,200	
システナ	400	516.00	206,400	
いちご	400	453.00	181,200	
カカクコム	200	2,338.50	467,700	
ディップ	100	2,251.00	225,100	
エムスリー	700	2,157.00	1,509,900	
ディー・エヌ・エー	100	2,564.50	256,450	
アサヒグループホールディン	2,000	1,655.00	3,310,000	
麒麟HD	1,200	2,369.50	2,843,400	
サントリー食品インター	200	4,835.00	967,000	
サンエー	100	3,015.00	301,500	
エービーシー・マート	100	2,540.50	254,050	
日本マクドナルドHLDG	100	6,400.00	640,000	
双日	300	5,265.00	1,579,500	
セリア	100	3,660.00	366,000	
アルフレッサホールディングス	200	2,523.00	504,600	
キッコーマン	900	1,396.00	1,256,400	
味の素	1,300	3,300.00	4,290,000	
キューピー	100	4,206.00	420,600	
ハウス食品G本社	100	2,900.50	290,050	
カゴメ	100	2,703.50	270,350	
ニチレイ	300	1,827.00	548,100	
日清食品HD	200	2,912.00	582,400	
ヒューリック	700	1,782.50	1,247,750	
神戸物産	200	3,856.00	771,200	
ビックカメラ	100	1,704.50	170,450	
Monotaro	400	2,381.00	952,400	
J. フロント リテイリング	400	2,250.50	900,200	

マツキヨココカラ&カンパニー	500	2,653.50	1,326,750	
Z O Z O	800	1,303.00	1,042,400	
三越伊勢丹HD	500	2,470.50	1,235,250	
東洋紡	100	1,275.00	127,500	
日清紡ホールディングス	200	1,344.00	268,800	
ダイワボウHD	100	3,106.00	310,600	
マクニカホールディングス	200	2,477.00	495,400	
TOKAIホールディングス	100	1,079.00	107,900	
すかいらーくHD	300	3,375.00	1,012,500	
野村不動産HLDGS	700	1,008.00	705,600	
オープンハウスグループ	100	9,443.00	944,300	
東急不動産HD	800	1,467.00	1,173,600	
コスモス薬品	100	7,642.00	764,200	
ツルハホールディングス	200	2,581.50	516,300	
トリドールホールディングス	100	4,307.00	430,700	
帝人	300	1,347.00	404,100	
東レ	1,700	1,105.50	1,879,350	
クラレ	300	1,635.00	490,500	
旭化成	1,800	1,444.00	2,599,200	
コメダホールディングス	100	3,025.00	302,500	
FOOD&LIFE COMPAN	200	8,742.00	1,748,400	
ワコールホールディングス	100	4,571.00	457,100	
T I S	300	5,102.00	1,530,600	
コーエーテクモHD	200	1,914.00	382,800	
S H I F T	200	955.10	191,020	
王子ホールディングス	900	894.50	805,050	
日本製紙	100	1,189.00	118,900	
マネーフォワード	100	4,669.00	466,900	
レゾナック・ホールディング	200	6,810.00	1,362,000	
住友化学	1,600	458.20	733,120	
トクヤマ	100	4,188.00	418,800	
エア・ウォーター	200	2,301.50	460,300	
日本触媒	100	2,104.00	210,400	
協和キリン	400	2,571.00	1,028,400	
三井化学	400	2,045.50	818,200	
三菱ケミカルグループ	1,400	953.40	1,334,760	
ダイセル	300	1,424.00	427,200	
住友ベークライト	100	5,152.00	515,200	
積水化学	400	2,712.00	1,084,800	
日本ゼオン	200	1,846.50	369,300	

アイカ工業	100	3,546.00	354,600	
日本化薬	200	1,724.00	344,800	
野村総合研究所	500	6,197.00	3,098,500	
電通グループ	300	3,469.00	1,040,700	
メルカリ	200	3,249.00	649,800	
A D E K A	100	4,045.00	404,500	
日油	200	3,049.00	609,800	
S a n s a n	100	1,794.00	179,400	
花 王	700	6,269.00	4,388,300	
フリー	100	3,050.00	305,000	
武田薬品	2,400	5,080.00	12,192,000	
アステラス製薬	2,900	2,236.50	6,485,850	
塩野義製薬	1,300	2,907.00	3,779,100	
日本新薬	100	5,675.00	567,500	
中外製薬	1,000	8,421.00	8,421,000	
エーザイ	400	4,767.00	1,906,800	
ロート製薬	300	2,577.00	773,100	
久光製薬	100	6,441.00	644,100	
参天製薬	500	1,676.50	838,250	
H U グループ H D	100	3,486.00	348,600	
第一三共	2,500	3,542.00	8,855,000	
大塚ホールディングス	600	9,090.00	5,454,000	
ペプチドリーム	200	1,735.00	347,000	
関西ペイント	200	2,498.50	499,700	
太陽ホールディングス	100	4,777.00	477,700	
D I C	100	3,629.00	362,900	
オリエンタルランド	1,600	2,890.00	4,624,000	
ダスキン	100	4,299.00	429,900	
パーク 2 4	200	2,225.00	445,000	
リゾートトラスト	200	1,944.00	388,800	
L I N E ヤフー	4,700	417.30	1,961,310	
トレンドマイクロ	200	6,517.00	1,303,400	
日本オラクル	100	12,585.00	1,258,500	
ユー・エス・エス	400	1,741.50	696,600	
サイバーエージェント	700	1,396.50	977,550	
楽天グループ	2,500	1,001.50	2,503,750	
大塚商会	300	3,196.00	958,800	
サワイグループHD	200	2,400.00	480,000	
富士フイルムHLDGS	1,700	3,300.00	5,610,000	
コニカミノルタ	800	700.70	560,560	

資生堂	700	2,409.50	1,686,650	
ライオン	300	1,673.50	502,050	
コーセーホールディングス	100	5,234.00	523,400	
ポーラ・オルビスHD	100	1,315.00	131,500	
小林製薬	100	5,488.00	548,800	
デクセリアルズ	200	2,712.50	542,500	
出光興産	1,200	1,211.50	1,453,800	
コスモエネルギーHLDGS	200	4,341.00	868,200	
インフロニアHD	200	2,238.50	447,700	
TOTO	200	4,433.00	886,600	
日本碍子	300	3,490.00	1,047,000	
日本特殊陶業	200	6,770.00	1,354,000	
ニチアス	100	7,218.00	721,800	
神戸製鋼所	400	2,163.50	865,400	
東京製鐵	100	1,555.00	155,500	
大同特殊鋼	100	1,876.50	187,650	
三菱マテリアル	100	3,997.00	399,700	
UACJ	200	2,228.00	445,600	
フジクラ	300	17,085.00	5,125,500	
しずおかフィナンシャルク	700	2,570.00	1,799,000	
京都フィナンシャルG	400	3,511.00	1,404,400	
AREホールディングス	100	3,350.00	335,000	
LIXIL	400	1,904.00	761,600	
日本発条	200	2,558.00	511,600	
三浦工業	100	3,173.00	317,300	
リクルートホールディングス	2,500	9,332.00	23,330,000	
オークマ	100	3,795.00	379,500	
DMG森精機	200	2,795.50	559,100	
ディスコ	100	55,000.00	5,500,000	
小松製作所	1,000	5,187.00	5,187,000	
TOWA	100	2,513.00	251,300	
荏原製作所	600	4,410.00	2,646,000	
栗田工業	100	6,862.00	686,200	
CKD	100	3,350.00	335,000	
平和	100	2,070.00	207,000	
ブラザー工業	300	3,175.00	952,500	
セガサミーホールディングス	200	2,496.50	499,300	
ホシザキ	100	5,387.00	538,700	
NTN	500	370.60	185,300	
ミネベアミツミ	400	2,997.00	1,198,800	

T H K	100	4,057.00	405,700	
安川電機	200	5,026.00	1,005,200	
ジャパンエレベーターSHD	100	1,750.50	175,050	
マブチモーター	200	1,458.00	291,600	
ニデック	1,000	2,075.00	2,075,000	
オムロン	300	4,013.00	1,203,900	
日本電気	2,100	5,612.00	11,785,200	
富士通	2,600	4,336.00	11,273,600	
ルネサスエレクトロニクス	2,500	2,380.00	5,950,000	
セイコーエプソン	400	2,004.50	801,800	
アルプスアルパイン	200	1,942.00	388,400	
横河電機	400	5,052.00	2,020,800	
アズビル	700	1,418.50	992,950	
日本光電工業	200	1,777.50	355,500	
アドバンテスト	1,000	20,255.00	20,255,000	
シスメックス	700	1,577.00	1,103,900	
ウシオ電機	100	2,742.00	274,200	
日本電子	100	5,149.00	514,900	
カシオ	200	1,293.50	258,700	
ファナック	1,000	6,448.00	6,448,000	
京セラ	1,800	2,227.50	4,009,500	
太陽誘電	200	3,405.00	681,000	
村田製作所	2,200	3,194.00	7,026,800	
日東電工	1,000	3,630.00	3,630,000	
東海理化電機	100	3,200.00	320,000	
カナデビア	200	1,002.00	200,400	
I H I	1,000	3,235.00	3,235,000	
F P G	100	2,029.00	202,900	
かんぽ生命保険	300	5,033.00	1,509,900	
ゆうちょ銀行	2,900	2,316.50	6,717,850	
横浜フィナンシャルグループ	1,700	1,350.50	2,295,850	
N O K	100	2,901.50	290,150	
ヤマハ発動機	1,000	1,234.50	1,234,500	
小糸製作所	200	2,365.00	473,000	
テイ・エス テック	100	1,910.00	191,000	
メディパルHD	200	2,847.00	569,400	
パンパシフィックHD	2,400	925.00	2,220,000	
コロワイド	100	1,771.00	177,100	
スギホールディングス	100	3,692.00	369,200	
島津製作所	300	4,305.00	1,291,500	

ナカニシ	100	2,023.00	202,300	
ニコン	300	1,787.50	536,250	
HOYA	400	24,990.00	9,996,000	
キヤノン	1,100	4,675.00	5,142,500	
リコー	800	1,418.50	1,134,800	
シチズン時計	300	1,317.00	395,100	
メニコン	100	1,605.00	160,500	
パラマウントベッドHD	100	3,505.00	350,500	
バンダイナムコHLDGS	700	4,209.00	2,946,300	
フジシールインターナショナル	100	3,195.00	319,500	
タカラトミー	100	2,875.00	287,500	
ヨネックス	100	3,405.00	340,500	
TOPPANホールディングス	300	4,658.00	1,397,400	
大日本印刷	500	2,708.00	1,354,000	
アシックス	1,100	4,142.00	4,556,200	
エフピコ	100	2,632.00	263,200	
ヤマハ	500	1,123.50	561,750	
ビジョン	200	1,619.50	323,900	
コクヨ	400	900.00	360,000	
ニフコ	100	4,958.00	495,800	
オカムラ	100	2,376.00	237,600	
長瀬産業	100	4,025.00	402,500	
兼松	200	1,875.50	375,100	
美津濃	100	3,430.00	343,000	
東京エレクトロン	600	37,910.00	22,746,000	
BIPROGY	100	5,497.00	549,700	
キヤノンマーケティングJPN	100	6,883.00	688,300	
稲畑産業	100	3,815.00	381,500	
ゴ・ルドウイン	100	2,601.50	260,150	
東邦ホールディングス	100	4,704.00	470,400	
サンゲツ	100	3,150.00	315,000	
サンリオ	300	5,112.00	1,533,600	
しまむら	100	10,585.00	1,058,500	
高島屋	400	1,857.50	743,000	
丸井グループ	300	3,215.00	964,500	
クレディセゾン	200	4,326.00	865,200	
イオン	3,600	2,182.00	7,855,200	
ケーズホールディングス	200	1,625.50	325,100	
あおぞら銀行	200	2,569.00	513,800	
三菱UFJフィナンシャルG	13,500	2,642.00	35,667,000	

りそなホールディングス	3,600	1,626.00	5,853,600	
三井住友フィナンシャルG	6,400	5,253.00	33,619,200	
千葉銀行	900	1,887.00	1,698,300	
群馬銀行	500	1,811.50	905,750	
七十七銀行	100	8,058.00	805,800	
八十二長野銀行	600	1,797.50	1,078,500	
紀陽銀行	100	3,400.00	340,000	
山陰合同銀行	200	1,576.00	315,200	
セブン銀行	900	305.00	274,500	
みずほフィナンシャルG	3,700	6,195.00	22,921,500	
芙蓉総合リース	100	4,390.00	439,000	
東京センチュリー	200	2,091.00	418,200	
北洋銀行	400	923.00	369,200	
イオンフィナンシャルサービス	200	1,763.00	352,600	
オリックス	2,000	4,700.00	9,400,000	
三菱HCキャピタル	1,400	1,350.50	1,890,700	
ジャフコグループ	100	2,460.00	246,000	
大和証券G本社	2,200	1,473.00	3,240,600	
野村ホールディングス	5,100	1,407.50	7,178,250	
SOMPOホールディングス	1,300	5,633.00	7,322,900	
日本取引所グループ	1,600	1,764.00	2,822,400	
マネックスG	300	740.00	222,000	
M S & A D	2,300	3,851.00	8,857,300	
第一生命HLDGS	5,600	1,368.00	7,660,800	
東京海上HD	3,300	5,955.00	19,651,500	
T&Dホールディングス	700	3,812.00	2,668,400	
三井不動産	3,800	1,857.00	7,056,600	
三菱地所	1,300	3,998.00	5,197,400	
平和不動産	100	2,260.00	226,000	
東京建物	200	3,655.00	731,000	
住友不動産	800	4,078.00	3,262,400	
リログループ	100	1,754.00	175,400	
カチタス	100	3,225.00	322,500	
相鉄ホールディングス	100	2,859.00	285,900	
小田急電鉄	300	1,710.00	513,000	
東日本旅客鉄道	1,100	4,146.00	4,560,600	
西武ホールディングス	200	4,252.00	850,400	
西日本鉄道	100	2,875.00	287,500	
近鉄グループHLDGS	200	3,195.00	639,000	
阪急阪神HLDGS	300	4,081.00	1,224,300	

センコーグループHLDGS	100	2,026.50	202,650	
日本郵船	600	5,274.00	3,164,400	
商船三井	400	4,895.00	1,958,000	
川崎汽船	400	2,284.00	913,600	
九州旅客鉄道	200	4,100.00	820,000	
SGホールディングス	300	1,466.00	439,800	
NIPPON EXPRESS	300	3,454.00	1,036,200	
日本航空	200	2,992.00	598,400	
ANAホールディングス	200	3,090.00	618,000	
三菱倉庫	300	1,267.50	380,250	
三井倉庫HOLD	100	3,816.00	381,600	
住友倉庫	100	3,635.00	363,500	
上組	100	5,231.00	523,100	
TBSホールディングス	100	6,008.00	600,800	
N T T	47,100	159.10	7,493,610	
K D D I	4,200	2,680.00	11,256,000	
ソフトバンク	49,500	214.50	10,617,750	
GMOインターネットグループ	100	3,995.00	399,500	
K A D O K A W A	100	3,232.00	323,200	
関西電力	1,300	2,475.50	3,218,150	
四国電力	200	1,564.00	312,800	
東京瓦斯	500	6,238.00	3,119,000	
大阪瓦斯	600	5,450.00	3,270,000	
東邦瓦斯	100	4,904.00	490,400	
東宝	200	7,800.00	1,560,000	
エイチ・アイ・エス	100	1,330.00	133,000	
共立メンテナンス	100	2,995.50	299,550	
スクウェア・エニックス・HD	300	2,797.50	839,250	
日本空港ビルデング	100	4,620.00	462,000	
セコム	400	5,661.00	2,264,400	
メイテックグループホールデ	100	3,607.00	360,700	
船井総研ホールディン	200	1,157.00	231,400	
N S D	100	3,479.00	347,900	
トラスコ中山	100	2,429.00	242,900	
ヤマダホールディングス	500	532.80	266,400	
ニトリホールディングス	600	2,704.00	1,622,400	
吉野家ホールディングス	100	3,033.00	303,300	
ミスミグループ本社	400	2,581.00	1,032,400	
ソフトバンクグループ	5,600	4,263.00	23,872,800	
サンドラッグ	100	4,202.00	420,200	

合計			684,588,700	
----	--	--	-------------	--

(2) 株式以外の有価証券

該当事項はありません。

第2 信用取引契約残高明細表

該当事項はありません。

第3 デリバティブ取引及び為替予約取引の契約額等及び時価の状況表

「注記表(デリバティブ取引に関する注記)」に記載しております。

2【ファンドの現況】

【純資産額計算書】

2026年1月30日

資産総額	721,274,680円
負債総額	9,030,927円
純資産総額（ - ）	712,243,753円
発行済数量	168,677口
1単位当たり純資産額（ / ）	4,222.53円

第4【内国投資信託受益証券事務の概要】

(1) 名義書換えの手続き等

該当事項はありません。

(2) 名義登録と収益分配金の支払い

受託会社は、計算期間終了日において氏名または名称、住所および個人番号（行政手続における特定の個人を識別するための番号の利用等に関する法律第2条に規定する個人番号をいいます。）または法人番号（同法同条に規定する法人番号をいいます。）（個人番号もしくは法人番号を有しない者または収益の分配につき租税特別措置法第9条の3の2第1項に規定する支払の取扱者を通じて交付を受ける者にあつては、氏名または名称および住所とします。）が受託会社に登録されている者（以下「名義登録受益者」といいます。）を当該計算期間終了日における収益分配金受領権者とし、収益分配金を当該名義登録受益者に支払います。

(3) 受益者に対する特典

ありません。

(4) 譲渡制限の内容

譲渡制限はありません。

(5) 受益証券の再発行

受益者は、委託会社がやむを得ない事情等により受益証券を発行する場合を除き、無記名式受益証券から記名式受益証券への変更の請求、記名式受益証券から無記名式受益証券への変更の請求、受益証券の再発行の請求を行なわないものとします。

(6) 受益権の譲渡

受益者は、その保有する受益権を譲渡する場合には、当該受益者の譲渡の対象とする受益権が記載または記録されている振替口座簿にかかる振替機関等に振替の申請をするものとします。

上記の申請のある場合には、上記の振替機関等は、当該譲渡にかかる譲渡人の保有する受益権の口数の減少および譲受人の保有する受益権の口数の増加につき、その備える振替口座簿に記載または記録するものとします。ただし、上記の振替機関等が振替先口座を開設したものでない場合には、譲受人の振替先口座を開設した他の振替機関等（当該他の振替機関等の上位機関を含みます。）に社振法の規定にしたがい、譲受人の振替先口座に受益権の口数の増加の記載または記録が行なわれるよう通知するものとします。

上記の振替について、委託会社は、当該受益者の譲渡の対象とする受益権が記載または記録されている振替口座簿にかかる振替機関等と譲受人の振替先口座を開設した振替機関等が異なる場合等において、委託会社が必要と認めるときまたはやむを得ない事情があると判断したときは、振替停止日や振替停止期間を設けることができます。

(7) 受益権の譲渡の対抗要件

受益権の譲渡は、振替口座簿への記載または記録によらなければ、委託会社および受託会社に対抗することができません。

(8) 受益権の再分割

委託会社は、受託会社と協議のうえ、社振法に定めるところにしたがい、一定日現在の受益権を均等に再分割できるものとします。

(9) 質権口記載または記録の受益権の取扱いについて

振替機関等の振替口座簿の質権口に記載または記録されている受益権にかかる収益分配金の支払い、交換請求の受付け、交換有価証券の交付等については、約款の規定によるほか、民法その他の法令等にしたがって取扱われます。

第二部【委託会社等の情報】

第1【委託会社等の概況】

1【委託会社等の概況】

a. 資本金の額

2026年1月末日現在

資本金の額 414億2,454万1,896円

発行可能株式総数 799万9,980株

発行済株式総数 326万657株

過去5年間ににおける資本金の額の増減：2024年10月1日262億5,026万9,396円増加しました。

b. 委託会社の機構

会社の意思決定機構

業務執行上重要な事項は、取締役会の決議をもって決定します。取締役は、株主総会において選任され、その任期は選任後1年以内に終了する事業年度のうち最終のものに関する定時株主総会の終結のときまでです。

取締役会は、4名以内の代表取締役を選定し、代表取締役は、会社を代表し、取締役会の決議にしたがい業務を執行します。

また、取締役、執行役員等から構成される経営会議は、経営全般にかかる基本的事項を審議し、決定します。経営会議は、分科会を設置し、専門的な事項についてはその権限を委ねることができます。

投資運用の意思決定機構

投資運用の意思決定機構の概要は、以下のとおりとなっています。

イ. 商品会議

ファンド設立時に経営会議の分科会である商品会議を開催し、ファンドの新規設定を審議・決定します。

ロ. 商品本部長

商品本部長は、ファンド設立の趣旨に沿って、各ファンド運営上の諸方針を記載した基本計画書を決定します。

ハ. 運用会議

運用チームまたは運用チームの戦略における基本的な運用方針を審議・決定します。

ニ. 運用部長・ファンドマネージャー

ファンドマネージャーは、基本計画書に定められた各ファンドの諸方針と運用会議で決定された基本的な運用方針にしたがって運用計画書を作成します。運用部長は、ファンドマネージャーから提示を受けた運用計画書について、基本計画書および運用会議の決定事項との整合性等を確認します。

ホ. リスクマネジメント会議

経営会議の分科会として、ファンドの運用リスクの状況・運用リスク管理等の状況についての報告を行ない、必要事項を審議・決定します。

2【事業の内容及び営業の概況】

委託会社は、「投資信託及び投資法人に関する法律」に定める投資信託委託会社として、証券投資信託の設定を行なうとともに「金融商品取引法」に定める金融商品取引業者としてその運用（投資運用業）を行なっています。また「金融商品取引法」に定める投資助言業務等の関連する業務を行なっています。

2026年1月末日現在、委託会社が運用を行なっている投資信託（親投資信託を除きます。）は次のとおりです。

基本的性格	本数（本）	純資産額の合計額（百万円）
単位型株式投資信託	81	396,820
追加型株式投資信託	772	38,656,345
株式投資信託 合計	853	39,053,165
単位型公社債投資信託	69	143,241
追加型公社債投資信託	14	1,529,269
公社債投資信託 合計	83	1,672,510
総合計	936	40,725,675

3【委託会社等の経理状況】

1. 当社の財務諸表は、「財務諸表等の用語、様式及び作成方法に関する規則」(昭和38年大蔵省令第59号。以下「財務諸表等規則」という。)並びに同規則第2条の規定に基づき、「金融商品取引業等に関する内閣府令」(平成19年8月6日内閣府令第52号)に基づいて作成しております。

また、当社の中間財務諸表は、「財務諸表等の用語、様式及び作成方法に関する規則」(昭和38年大蔵省令第59号。以下「財務諸表等規則」という。)並びに同規則第282条及び第306条の規定に基づき、「金融商品取引業等に関する内閣府令」(平成19年8月6日内閣府令第52号)に基づいて作成しております。

2. 当社は、金融商品取引法第193条の2第1項の規定に基づき、第66期事業年度(2024年4月1日から2025年3月31日まで)の財務諸表についての監査を、有限責任 あずさ監査法人により受けております。

また、第67期事業年度に係る中間会計期間(2025年4月1日から2025年9月30日まで)の中間財務諸表について、有限責任 あずさ監査法人による中間監査を受けております。

3. 財務諸表及び中間財務諸表の記載金額は、百万円未満の端数を切り捨てて表示しております。

(1)【貸借対照表】

(単位:百万円)

	前事業年度 (2024年3月31日)	当事業年度 (2025年3月31日)
資産の部		
流動資産		
現金・預金	4,813	13,153
有価証券	503	1,194
前払費用	481	513
未収委託者報酬	16,513	19,097
未収収益	78	110
関係会社短期貸付金	23,400	70,000
その他	88	94
流動資産計	45,878	104,164
固定資産		
有形固定資産	1	61
建物	2	0
器具備品	174	59
建設仮勘定	0	0
無形固定資産	1,342	1,160
ソフトウェア	1,063	1,062

ソフトウェア仮勘定	279	97
その他	-	0
投資その他の資産	13,660	14,856
投資有価証券	8,448	9,348
関係会社株式	3,475	3,414
出資金	177	34
長期差入保証金	1,021	1,049
繰延税金資産	524	995
その他	12	13
固定資産計	15,180	16,077
資産合計	61,058	120,241

(単位:百万円)

	前事業年度 (2024年3月31日)	当事業年度 (2025年3月31日)
負債の部		
流動負債		
預り金	158	134
未払金	6,187	6,757
未払収益分配金	39	62
未払償還金	12	12
未払手数料	5,849	6,660
その他未払金	2	285
未払費用	5,035	5,997
未払法人税等	3,842	4,121
未払消費税等	872	763
賞与引当金	1,048	1,456
その他	1	0
流動負債計	17,146	19,233
固定負債		
退職給付引当金	2,227	2,300
役員退職慰労引当金	62	58
固定負債計	2,289	2,358
負債合計	19,435	21,592
純資産の部		
株主資本		
資本金	15,174	41,424
資本剰余金		

資本準備金	11,495	37,745
資本剰余金合計	11,495	37,745
利益剰余金		
利益準備金	374	374
その他利益剰余金		
繰越利益剰余金	13,048	17,743
利益剰余金合計	13,422	18,117
株主資本合計	40,092	97,287
評価・換算差額等		
その他有価証券評価差額金	1,530	1,361
評価・換算差額等合計	1,530	1,361
純資産合計	41,623	98,649
負債・純資産合計	61,058	120,241

(2) 【損益計算書】

(単位:百万円)

	前事業年度 (自 2023年4月1日 至 2024年3月31日)	当事業年度 (自 2024年4月1日 至 2025年3月31日)
営業収益		
委託者報酬	76,221	91,634
その他営業収益	717	1,233
営業収益計	76,939	92,868
営業費用		
支払手数料	31,497	37,180
広告宣伝費	947	1,124
調査費	10,709	13,135
調査費	1,700	1,954
委託調査費	9,009	11,180
委託計算費	1,783	1,957
営業雑経費	2,285	3,114
通信費	163	167
印刷費	514	483
協会費	51	57
諸会費	18	18
その他営業雑経費	1,538	2,388
営業費用計	47,224	56,512
一般管理費		
給料	6,601	7,599
役員報酬	483	453
給料・手当	4,543	5,116

賞与	527	572
賞与引当金繰入額	1,048	1,456
福利厚生費	969	1,070
交際費	96	108
旅費交通費	192	247
租税公課	508	1,004
不動産賃借料	1,269	1,298
退職給付費用	334	349
役員退職慰労引当金繰入額	6	6
固定資産減価償却費	478	444
諸経費	1,888	2,164
一般管理費計	12,346	14,293
営業利益	17,368	22,061

(単位:百万円)

	前事業年度 (自 2023年4月1日 至 2024年3月31日)	当事業年度 (自 2024年4月1日 至 2025年3月31日)
営業外収益		
受取配当金	32	959
投資有価証券売却益	220	387
有価証券償還益	40	183
受取利息	4	95
その他	89	76
営業外収益計	388	1,703
営業外費用		
投資有価証券売却損	1	176
有価証券償還損	196	4
その他	18	54
営業外費用計	215	235
経常利益	17,540	23,528
特別利益		
投資有価証券売却益	-	1 380
固定資産売却益	-	2 110
特別利益計	-	491
特別損失		
固定資産売却損	-	3 101
システム刷新関連費用	153	-
投資有価証券評価損	132	-
特別損失計	286	101
税引前当期純利益	17,253	23,918
法人税、住民税及び事業税	5,533	7,763

法人税等調整額	139	397
法人税等合計	5,394	7,366
当期純利益	11,859	16,552

(3) 【株主資本等変動計算書】

前事業年度(自 2023年4月1日 至 2024年3月31日)

(単位:百万円)

	株主資本					株主資本 合計
	資本金	資本剰余金		利益剰余金		
		資本準備金	利益準備金	その他利益 剰余金 繰越利益 剰余金	利益剰余金 合計	
当期首残高	15,174	11,495	374	11,505	11,879	38,549
当期変動額						
剰余金の配当	-	-	-	△ 10,316	△ 10,316	△ 10,316
当期純利益	-	-	-	11,859	11,859	11,859
株主資本以外の項目の 当期変動額（純額）	-	-	-	-	-	-
当期変動額合計	-	-	-	1,543	1,543	1,543
当期末残高	15,174	11,495	374	13,048	13,422	40,092

	評価・換算差額等		純資産合計
	その他有価 証券評価 差額金	評価・換算 差額等合計	
当期首残高	534	534	39,084
当期変動額			
剰余金の配当	-	-	△ 10,316
当期純利益	-	-	11,859
株主資本以外の項目の 当期変動額（純額）	995	995	995
当期変動額合計	995	995	2,538
当期末残高	1,530	1,530	41,623

当事業年度(自 2024年4月1日 至 2025年3月31日)

(単位:百万円)

	株主資本					株主資本 合計
	資本金	資本剰余金	利益剰余金		利益剰余金 合計	
		資本準備金	利益準備金	その他利益 剰余金 繰越利益 剰余金		
当期首残高	15,174	11,495	374	13,048	13,422	40,092
当期変動額						
新株の発行	26,250	26,250	-	-	-	52,500
剰余金の配当	-	-	-	△ 11,858	△ 11,858	△ 11,858
当期純利益	-	-	-	16,552	16,552	16,552
株主資本以外の項目の 当期変動額(純額)	-	-	-	-	-	-
当期変動額合計	26,250	26,250	-	4,694	4,694	57,195
当期末残高	41,424	37,745	374	17,743	18,117	97,287

	評価・換算差額等		純資産合計
	その他有価 証券評価 差額金	評価・換算 差額等合計	
当期首残高	1,530	1,530	41,623
当期変動額			
新株の発行	-	-	52,500
剰余金の配当	-	-	△ 11,858
当期純利益	-	-	16,552
株主資本以外の項目の 当期変動額(純額)	△ 168	△ 168	△ 168
当期変動額合計	△ 168	△ 168	57,026
当期末残高	1,361	1,361	98,649

注記事項

(重要な会計方針)

1. 有価証券の評価基準及び評価方法

(1) 子会社株式及び関連会社株式

移動平均法による原価法により計上しております。

(2) その他有価証券

市場価格のない株式等以外のもの

決算日の市場価格等に基づく時価法(評価差額は全部純資産直入法により処理し、売却原価は移動平均法により算定)を採用しております。

市場価格のない株式等

移動平均法による原価法を採用しております。

2. 固定資産の減価償却の方法

(1) 有形固定資産

定額法によっております。

なお、主な耐用年数は以下のとおりであります。

建物	10～18年
器具備品	4～20年

(2) 無形固定資産

定額法によっております。なお、自社利用のソフトウェアについては社内における利用可能期間(5年間)に基づく定額法によっております。

3. 引当金の計上基準

(1) 賞与引当金

役員及び従業員に対する賞与の支給に備えるため、支給見込額を計上しております。

(2) 退職給付引当金

従業員の退職給付に備えるため、当社の退職金規程に基づく当事業年度末要支給額を計上しております。これは、当社の退職金は、将来の昇給等による給付額の変動がなく、貢献度、能力及び実績等に応じて事業年度ごとに各人の勤務費用が確定するためであります。また、執行役員及び参与についても当事業年度末要支給額を計上しております。

(3) 役員退職慰労引当金

役員の退職慰労金の支給に備えるため、当社の役員退職慰労金規程に基づく当事業年度末要支給額を計上しております。

4. 収益及び費用の計上基準

当社の顧客との契約から生じる収益に関する主要な事業における主な履行義務の内容及び当該履行義務を充足する通常の時点(収益を認識する通常の時点)は以下のとおりであります。

当社は証券投資信託の信託約款に基づき、証券投資信託の運用について履行義務を負っております。委託者報酬は、日々の純資産総額に対する一定割合として認識され、確定した報酬を受け取ります。当社が日々サービスを提供する時に当該履行義務が充足されるため、証券投資信託の運用期間にわたり収益を認識しております。

5. その他財務諸表の作成のための基本となる重要な事項

当社は株式会社大和証券グループ本社を通算親法人とするグループ通算制度を適用しておりましたが、2024年10月1日の第三者割当増資により、株式会社大和証券グループ本社の100%子会社ではなくなったため、株式会社大和証券グループ本社を通算親法人とするグループ通算制度から離脱していません。

(重要な会計上の見積り)

該当事項はありません。

(未適用の会計基準等)

リースに関する会計基準等

- ・「リースに関する会計基準」(企業会計基準第34号 2024年9月13日 企業会計基準委員会)等

- ・「リースに関する会計基準の適用指針」(企業会計基準適用指針第33号 2024年9月13日 企業会計基準委員会)等

(1)概要

IFRS第16号の主要な定めを採り入れた新リース会計基準であります。借手の会計処理として、全てのリースについて使用権資産に係る減価償却費及びリース負債に係る利息相当額を計上する単一の会計処理モデルが適用されます。

(2)適用予定日

2028年3月期の期首から適用予定であります。

(3)当該会計基準等の適用による影響

影響額は、当財務諸表の作成時において評価中であります。

(表示方法の変更)

(損益計算書関係)

前事業年度において、「営業外収益」の「その他」に含めておりました「受取利息」は、金額的重要性が増したため、当事業年度より独立掲記することとしております。この表示方法の変更を反映させるため、前事業年度の財務諸表の組替えを行っております。

この結果、前事業年度の財務諸表において、「営業外収益」の「その他」に表示していた93百万円は、「受取利息」4百万円、「その他」89百万円として組替えております。

(貸借対照表関係)

1 有形固定資産の減価償却累計額

	前事業年度 (2024年3月31日)	当事業年度 (2025年3月31日)
建物	39百万円	40百万円
器具備品	308百万円	269百万円

2 関係会社項目

関係会社に対する資産及び負債には区分掲記されたもののほか次のものがあります。

	前事業年度 (2024年3月31日)	当事業年度 (2025年3月31日)
未払金	236百万円	- 百万円

3 保証債務

前事業年度(2024年3月31日)

子会社であるDaiwa Asset Management(Singapore)Ltd.の債務2,354百万円に対して保証を行っております。

当事業年度(2025年3月31日)

子会社であるDaiwa Asset Management (Singapore) Ltd.の債務2,341百万円に対して保証を行っております。

(損益計算書関係)

1 投資有価証券売却益の項目

	前事業年度 (自 2023年4月1日 至 2024年3月31日)	当事業年度 (自 2024年4月1日 至 2025年3月31日)
投資有価証券売却益		
非上場株式	- 百万円	380百万円

2 固定資産売却益の項目

	前事業年度 (自 2023年4月1日 至 2024年3月31日)	当事業年度 (自 2024年4月1日 至 2025年3月31日)
固定資産売却益		
美術品	- 百万円	83百万円
ゴルフ会員権	- 百万円	26百万円

3 固定資産売却損の項目

	前事業年度 (自 2023年4月1日 至 2024年3月31日)	当事業年度 (自 2024年4月1日 至 2025年3月31日)
固定資産売却損		
美術品	- 百万円	85百万円
ゴルフ会員権	- 百万円	15百万円

(株主資本等変動計算書関係)

前事業年度(自 2023年4月1日 至 2024年3月31日)

1. 発行済株式の種類及び総数に関する事項

(単位：千株)

	当事業年度期首 株式数	当事業年度 増加株式数	当事業年度 減少株式数	当事業年度末 株式数
発行済株式				
普通株式	2,608	-	-	2,608
合計	2,608	-	-	2,608

2. 配当に関する事項

(1) 配当金支払額

決議	株式の種類	剰余金の配当の 総額(百万円)	1株当たり 配当額(円)	基準日	効力発生日

2023年6月26日 定時株主総会	普通株式	10,316	3,955	2023年 3月31日	2023年 6月27日
----------------------	------	--------	-------	----------------	----------------

(2) 基準日が当事業年度に属する配当のうち、配当の効力発生日が翌事業年度となるもの

2024年6月19日開催の定時株主総会の議案として、普通株式の配当に関する事項を次のとおり提案しております。

剰余金の配当の総額	11,858百万円
配当の原資	利益剰余金
1株当たり配当額	4,546円
基準日	2024年3月31日
効力発生日	2024年6月20日

当事業年度(自 2024年4月1日 至 2025年3月31日)

1. 発行済株式の種類及び総数に関する事項

(単位：千株)

	当事業年度期首 株式数	当事業年度 増加株式数	当事業年度 減少株式数	当事業年度末 株式数
発行済株式				
普通株式	2,608	652	-	3,260
合 計	2,608	652	-	3,260

2024年10月1日付で株式会社かんぼ生命保険より第三者割当増資に係る払込を受け、株式を発行しております。

2. 配当に関する事項

(1) 配当金支払額

決議	株式の種類	剰余金の配当の 総額(百万円)	1株当たり 配当額(円)	基準日	効力発生日
2024年6月19日 定時株主総会	普通株式	11,858	4,546	2024年 3月31日	2024年 6月20日

(2) 基準日が当事業年度に属する配当のうち、配当の効力発生日が翌事業年度となるもの

2025年6月19日開催の定時株主総会の議案として、普通株式の配当に関する事項を次のとおり提案しております。

剰余金の配当の総額	16,551百万円
配当の原資	利益剰余金
1株当たり配当額	5,076円
基準日	2025年3月31日
効力発生日	2025年6月20日

(金融商品関係)

1. 金融商品の状況に関する事項

(1) 金融商品に対する取組方針

当社は、投資運用業及び投資助言・代理業などの資産運用に関する事業を行っております。資金運用については安全性の高い金融商品に限定しております。

(2) 金融商品の内容及びそのリスク

証券投資信託に係る運用報酬の未決済額である未収委託者報酬は、運用するファンドの財産が信託されており、「投資信託及び投資法人に関する法律」、その他関係法令等により一定の制限が設けられているためリスクは極めて軽微であります。有価証券及び投資有価証券は、証券投資信託、株式であります。証券投資信託は事業推進目的で保有しており、価格変動リスク及び為替変動リスクに晒されており、株式は上場株式、非上場株式、子会社株式並びに関連会社株式を保有しており、上場株式は価格変動リスク及び発行体の信用リスクに、非上場株式、子会社株式及び関連会社株式は発行体の信用リスクに晒されており、関係会社短期貸付金は、親会社に対して貸付を行っているものであります。

未払手数料は証券投資信託の販売に係る代行手数料の未払額であります。未払費用は主にファンド運用に係る業務を委託したことにより発生する費用の未払額であります。これらは、そのほとんどが1年以内の支払期日であります。

(3) 金融商品に係るリスク管理体制

市場リスクの管理

() 為替変動リスクの管理

当社は、財務リスク管理規程に従い、個別の案件ごとに為替変動リスク管理の検討を行っております。

() 価格変動リスクの管理

当社は、財務リスク管理規程に従い、個別の案件ごとに価格変動リスク管理の検討を行っており、定期的に時価や発行体の財務状況等を把握しリスクマネジメント会議において報告を行っております。

信用リスクの管理

発行体の信用リスクは財務リスク管理規程に従い、定期的に財務状況等を把握しリスクマネジメント会議において報告を行っております。

2. 金融商品の時価等及び時価のレベルごとの内訳等に関する事項

貸借対照表計上額、時価並びにレベルごとの内訳等については、次のとおりであります。また、金融商品の時価は、時価の算定に用いたインプットの観察可能性及び重要性に応じて、以下3つのレベルに分類しております。

レベル1の時価：観察可能な時価の算定に係るインプットのうち、活発な市場において形成される当該時価の算定の対象となる資産又は負債に関する相場価格により算定した時価

レベル2の時価：観察可能な時価の算定に係るインプットのうち、レベル1のインプット以外の時価の算定に係るインプットを用いて算定した時価

レベル3の時価：観察できない時価の算定に係るインプットを使用して算定した時価

時価の算定に重要な影響を与えるインプットを複数使用している場合には、それらのインプットがそれぞれ属するレベルのうち、時価の算定における優先順位が最も低いレベルに時価を分類しております。

前事業年度(2024年3月31日)

(1) 時価をもって貸借対照表価額とする金融資産及び金融負債

(単位：百万円)

	貸借対照表計上額			
	レベル1	レベル2	レベル3	合計
有価証券及び投資有価証券	144	8,141	-	8,285
資産合計	144	8,141	-	8,285

当事業年度(2025年3月31日)

(1) 時価をもって貸借対照表価額とする金融資産及び金融負債

(単位：百万円)

	貸借対照表計上額			
	レベル1	レベル2	レベル3	合計
有価証券及び投資有価証券	2,230	7,968	-	10,199
資産合計	2,230	7,968	-	10,199

(2) 時価をもって貸借対照表価額としない金融資産及び金融負債

現金・預金、未収委託者報酬、関係会社短期貸付金、未払金及び未払費用は、短期間(1年以内)で決済されるため時価が帳簿価額に近似するものであることから、記載を省略しております。

(注1) 時価の算定に用いた評価技法及びインプットの説明

有価証券及び投資有価証券

市場で取得した株式及び上場投資信託は活発な市場における無調整の相場価格を利用できることから、その時価をレベル1に分類しております。当社が保有している証券投資信託のうちレベル1の時価を採用しているもの以外は基準価額を用いて評価しており、当該基準価額は活発な市場における相場価格とは認められないため、その時価をレベル2に分類しております。

(注2) 市場価格のない株式等の貸借対照表計上額は次のとおりであり、金融商品の時価等及び時価のレベルごとの内訳等に関する事項で開示している表中の投資有価証券には含めておりません。

(単位：百万円)

区分	前事業年度	当事業年度
非上場株式	666	342
子会社株式	1,448	1,386
関連会社株式	2,027	2,027

(有価証券関係)

1. 子会社株式及び関連会社株式

前事業年度(2024年3月31日)

子会社株式(貸借対照表計上額 1,448百万円)及び関連会社株式(貸借対照表計上額 2,027百万円)は、市場価格がないことから、記載しておりません。

当事業年度(2025年3月31日)

子会社株式(貸借対照表計上額 1,386百万円)及び関連会社株式(貸借対照表計上額 2,027百万円)は、市場価格がないことから、記載しておりません。

2. その他有価証券

前事業年度(2024年3月31日)

	貸借対照表計上額 (百万円)	取得原価 (百万円)	差額 (百万円)

貸借対照表計上額が取得原価を超えるもの			
(1)株式	144	55	89
(2)その他	6,597	4,268	2,329
小計	6,742	4,323	2,419
貸借対照表計上額が取得原価を超えないもの			
その他	1,543	1,756	213
小計	1,543	1,756	213
合計	8,285	6,079	2,205

(注)非上場株式(貸借対照表計上額 666百万円)については、市場価格がないことから、上表の「その他有価証券」には含めておりません。

当事業年度(2025年3月31日)

	貸借対照表計上額 (百万円)	取得原価 (百万円)	差額 (百万円)
貸借対照表計上額が取得原価を超えるもの			
(1)株式	120	55	65
(2)その他	7,230	5,161	2,068
小計	7,350	5,216	2,134
貸借対照表計上額が取得原価を超えないもの			
その他	2,848	3,020	172
小計	2,848	3,020	172
合計	10,199	8,236	1,962

(注)非上場株式(貸借対照表計上額 342百万円)については、市場価格がないことから、上表の「その他有価証券」には含めておりません。

3. 売却したその他有価証券

前事業年度(自 2023年4月1日 至 2024年3月31日)

種類	売却額 (百万円)	売却益の合計額 (百万円)	売却損の合計額 (百万円)
(1)株式	-	-	-
(2)その他			
証券投資信託	1,455	220	1
合計	1,455	220	1

当事業年度(自 2024年4月1日 至 2025年3月31日)

種類	売却額 (百万円)	売却益の合計額 (百万円)	売却損の合計額 (百万円)
(1)株式	704	380	-
(2)その他			
証券投資信託	3,039	387	176
合計	3,744	767	176

4. 減損処理を行った有価証券

前事業年度において、証券投資信託について132百万円の減損処理を行っております。

(退職給付関係)

1. 採用している退職給付制度の概要

当社は、非積立型の確定給付制度(退職一時金制度であります)及び確定拠出制度を採用しております。

2. 確定給付制度

(1) 退職給付債務の期首残高と期末残高の調整表

	前事業年度	当事業年度
	(自 2023年4月1日 至 2024年3月31日)	(自 2024年4月1日 至 2025年3月31日)
退職給付債務の期首残高	2,276百万円	2,227百万円
勤務費用	138	149
退職給付の支払額	266	166
その他	78	89
退職給付債務の期末残高	2,227	2,300

(2) 退職給付債務及び年金資産の期末残高と貸借対照表に計上された退職給付引当金の調整表

	前事業年度	当事業年度
	(自 2023年4月1日 至 2024年3月31日)	(自 2024年4月1日 至 2025年3月31日)
非積立型制度の退職給付債務	2,227百万円	2,300百万円
貸借対照表に計上された負債と 資産の純額	2,227	2,300
退職給付引当金	2,227	2,300
貸借対照表に計上された負債と 資産の純額	2,227	2,300

(3) 退職給付費用及びその内訳項目の金額

	前事業年度	当事業年度
	(自 2023年4月1日 至 2024年3月31日)	(自 2024年4月1日 至 2025年3月31日)
勤務費用	138百万円	149百万円
その他	9	8
確定給付制度に係る退職給付費用	147	158

(注)その他には、臨時に支払った割増退職金等を含んでおります。

3. 確定拠出制度

当社の確定拠出制度への要拠出額は、前事業年度187百万円、当事業年度191百万円であります。

(税効果会計関係)

1. 繰延税金資産及び繰延税金負債の発生の主な原因別内訳

	前事業年度 (2024年3月31日)	当事業年度 (2025年3月31日)
繰延税金資産		
退職給付引当金	681	724
賞与引当金	262	340
未払事業税	197	260
投資有価証券評価損	204	171
株式報酬費用	115	150
関係会社株式評価損	155	87
出資金評価損	94	14
システム関連費用	25	-
その他	173	157
繰延税金資産小計	1,910	1,907
評価性引当額	486	277
繰延税金資産合計	1,424	1,629
繰延税金負債		
その他有価証券評価差額金	740	633
連結法人間取引(譲渡益)	159	-
繰延税金負債合計	899	633
繰延税金資産の純額	524	995

2. 法定実効税率と税効果会計適用後の法人税等の負担率との間に重要な差異があるときの、当該差異の原因となった主要な項目別の内訳

前事業年度(2024年3月31日)

法定実効税率と税効果会計適用後の法人税等の負担率との間の差異が法定実効税率の100分の5以下であるため注記を省略しております。

当事業年度(2025年3月31日)

法定実効税率と税効果会計適用後の法人税等の負担率との間の差異が法定実効税率の100分の5以下であるため注記を省略しております。

3. 法人税等の税率の変更による繰延税金資産及び繰延税金負債の金額の修正

「所得税法等の一部を改正する法律」(令和7年法律第13号)が2025年3月31日に国会で成立し、2026年4月1日以後に開始する事業年度から防衛特別法人税の創設に伴う法人税率等の引上げ等が行われることとなりました。これに伴い、繰延税金資産及び繰延税金負債の計算に使用する法定実効税率は従来の30.62%から2026年4月1日に開始する事業年度以降に解消が見込まれる一時差異については31.52%となります。

この税率変更により、繰延税金資産が22百万円増加、法人税等調整額が22百万円減少しております。

(収益認識関係)

(1) 顧客との契約から生じる収益を分解した情報

当社は、証券投資信託に関する運用その他の業務を行っております。営業収益の内訳は、証券投資信託に関する運用に係る業務が91,634百万円、その他1,233百万円であります。

(2) 収益を理解するための基礎となる情報

(重要な会計方針)の4. 収益及び費用の計上基準に記載のとおりであります。

(3) 顧客との契約に基づく履行義務の充足と当該契約から生じるキャッシュ・フローとの関係並びに
当事業年度末において存在する顧客との契約から当事業年度の末日後に認識すると見込まれる収益の
金額及び時期に関する情報

重要性が乏しいため記載を省略しております。

(セグメント情報等)

[セグメント情報]

当社は、資産運用に関する事業の単一セグメントであるため記載を省略しております。

[関連情報]

1. サービスごとの情報

単一のサービス区分の営業収益が損益計算書の営業収益の90%を超えるため、記載を省略して
おります。

2. 地域ごとの情報

(1) 営業収益

内国籍証券投資信託又は本邦顧客からの営業収益が損益計算書の営業収益の90%を超えるため、
記載を省略してあります。

(2) 有形固定資産

本邦に所在している有形固定資産の金額が貸借対照表の有形固定資産の金額の90%を超えるため、
記載を省略してあります。

3. 主要な顧客ごとの情報

営業収益のうち、損益計算書の営業収益の10%以上を占める相手先がないため、記載はありません。

[報告セグメントごとの固定資産の減損損失に関する情報]

前事業年度(自 2023年4月1日 至 2024年3月31日)

該当事項はありません。

当事業年度(自 2024年4月1日 至 2025年3月31日)

該当事項はありません。

[報告セグメントごとののれんの償却額及び未償却残高に関する情報]

該当事項はありません。

[報告セグメントごとの負ののれん発生益に関する情報]

該当事項はありません。

(関連当事者情報)

1. 関連当事者との取引

(ア)財務諸表提出会社の親会社及び主要株主(会社等の場合に限る。)等

前事業年度(自 2023年4月1日 至 2024年3月31日)

属性	会社等の名称	所在地	資本金又は出資金 (百万円)	事業の内容	議決権等の所有(被所有)割合 (%)	関係内容		取引の内容	取引金額 (百万円)	科目	期末残高 (百万円)
						役員 の 兼任等	事業上 の関係				
親会社	㈱大和証券グループ本社	東京都千代田区	247,397	証券持株会社業	被所有 100.0	あり	経営管理	資金の貸付 利息の受取 (注)	11,100 0	関係会社 短期貸付金	23,400 -

取引条件及び取引条件の決定方針等

(注) 貸付利息については市場金利を勘案して合理的に決定し、返済期間は1年以内としております。なお、担保は受け入れておりません。

当事業年度(自 2024年4月1日 至 2025年3月31日)

属性	会社等の名称	所在地	資本金又は出資金 (百万円)	事業の内容	議決権等の所有(被所有)割合 (%)	関係内容		取引の内容	取引金額 (百万円)	科目	期末残高 (百万円)
						役員 の 兼任等	事業上 の関係				
親会社	㈱大和証券グループ本社	東京都千代田区	247,397	証券持株会社業	被所有 80.0	あり	経営管理	資金の貸付 利息の受取 (注1)	63,600 89	関係会社 短期貸付金	70,000 -
その他の関係会社	㈱かんぼ生命保険	東京都千代田区	500,000	生命保険業	被所有 20.0	あり	投資顧問契約の締結	投資顧問報酬 (注2)	215	-	-

取引条件及び取引条件の決定方針等

(注1) 貸付利息については市場金利を勘案して合理的に決定し、返済期間は1年以内としております。なお、担保は受け入れておりません。

(注2) 投資顧問報酬については市場実勢を勘案して合理的に決定してあります。

(イ)財務諸表提出会社の子会社

前事業年度(自 2023年4月1日 至 2024年3月31日)

属性	会社等の 名称	所在地	資本金又 は出資金 (百万円)	事業の 内容	議決権等 の所有(被 所有)割合 (%)	関係内容		取引の内 容	取引金額 (百万円)	科目	期末残 高 (百万 円)
						役員 の 兼任等	事業上 の関係				
子会社	Daiwa Asset Management (Singapore) Ltd.	Singapore	133	金融商 品取引 業	所有 直接100.0	なし	経営管 理	債務保証 (注)	2,354	-	-

取引条件及び取引条件の決定方針等

(注) シンガポール通貨庁(MAS)に対する当社からの保証状により、当該関連当事者の債務不履行、及びMASへの全ての損害等に対して保証しております。なお、債務総額は当該関連当事者の総運用資産額に応じて保証状にて定めるとおりに決定しております。

当事業年度(自 2024年4月1日 至 2025年3月31日)

属性	会社等の 名称	所在地	資本金又 は出資金 (百万円)	事業の 内容	議決権等 の所有(被 所有)割合 (%)	関係内容		取引の内 容	取引金額 (百万円)	科目	期末残 高 (百万 円)
						役員 の 兼任等	事業上 の関係				
子会社	Daiwa Asset Management (Singapore) Ltd.	Singapore	133	金融商 品取引 業	所有 直接100.0	なし	経営管 理	債務保証 (注)	2,341	-	-

取引条件及び取引条件の決定方針等

(注) シンガポール通貨庁(MAS)に対する当社からの保証状により、当該関連当事者の債務不履行、及びMASへの全ての損害等に対して保証しております。なお、債務総額は当該関連当事者の総運用資産額に応じて保証状にて定めるとおりに決定しております。

(ウ)財務諸表提出会社と同一の親会社をもつ会社

前事業年度(自 2023年4月1日 至 2024年3月31日)

属性	会社等 の 名称	所在地	資本金又 は出資金 (百万円)	事業の 内容	議決権等 の所有(被 所有)割合 (%)	関係内容		取引の内容	取引金額 (百万円) (注1)	科目	期末残高 (百万円)
						役員 の 兼任等	事業上 の関係				
同一の 親会社 をもつ 会社	大和証 券(株)	東京都 千代田 区	100,000	金融商品 取引業	-	なし	証券投資 信託受益 証券の募 集販売	証券投資信 託の代行手 数料 (注2)	13,749	未払手 数料	3,491
							本社ビル の管理	不動産の賃 借料(注3)	1,030	長期差 入保証 金	1,010

同一の親会社をもつ会社	(株)大和総研	東京都江東区	3,898	情報サービス業	-	なし	ソフトウェアの開発・保守	ソフトウェアの購入・保守(注4)	902	未払費用	87
-------------	---------	--------	-------	---------	---	----	--------------	------------------	-----	------	----

取引条件及び取引条件の決定方針等

(注1) 上記金額のうち、取引金額には消費税等が含まれておらず、期末残高には消費税等が含まれております。

(注2) 証券投資信託の代行手数料については、証券投資信託の信託約款に定める受益者が負担する信託報酬のうち、当社が受け取る委託者報酬から代理事務に係る手数料として代行手数料を支払います。委託者報酬の配分は、両者協議のうえ合理的に決定しております。

(注3) 差入保証金および賃借料については、近隣相場等を勘案し交渉の上、決定しております。

(注4) ソフトウェアの購入・保守については、市場の実勢価格を勘案して、その都度交渉の上、購入価格を決定しております。

当事業年度(自 2024年4月1日 至 2025年3月31日)

属性	会社等の名称	所在地	資本金又は出資金(百万円)	事業の内容	議決権等の所有(被所有)割合(%)	関係内容		取引の内容	取引金額(百万円)(注1)	科目	期末残高(百万円)
						役員の兼任等	事業上の関係				
同一の親会社をもつ会社	大和証券(株)	東京都千代田区	100,000	金融商品取引業	-	なし	証券投資信託受益証券の募集販売 本社ビルの管理	証券投資信託の代行手数料(注2) 不動産の賃借料(注3)	15,779 1,038	未払手数料 長期差入保証金	3,657 1,037
同一の親会社をもつ会社	(株)大和総研	東京都江東区	3,898	情報サービス業	-	なし	ソフトウェアの開発・保守	ソフトウェアの購入・保守(注4)	857	未払費用	77

取引条件及び取引条件の決定方針等

(注1) 上記金額のうち、取引金額には消費税等が含まれておらず、期末残高には消費税等が含まれております。

(注2) 証券投資信託の代行手数料については、証券投資信託の信託約款に定める受益者が負担する信託報酬のうち、当社が受け取る委託者報酬から代理事務に係る手数料として代行手数料を支払います。委託者報酬の配分は、両者協議のうえ合理的に決定しております。

(注3) 差入保証金および賃借料については、近隣相場等を勘案し交渉の上、決定しております。

(注4) ソフトウェアの購入・保守については、市場の実勢価格を勘案して、その都度交渉の上、購入価格を決定しております。

2. 親会社に関する注記

株式会社大和証券グループ本社(東京証券取引所、名古屋証券取引所に上場)

(1 株当たり情報)

前事業年度 (自 2023年4月1日 至 2024年3月31日)		当事業年度 (自 2024年4月1日 至 2025年3月31日)	
1株当たり純資産額	15,956.63円	1株当たり純資産額	30,254.44円
1株当たり当期純利益	4,546.57円	1株当たり当期純利益	5,642.31円

(注1) 潜在株式調整後1株当たり当期純利益金額については、潜在株式が存在しないため記載していません。

(注2) 1株当たり当期純利益金額の算定上の基礎は、以下のとおりであります。

	前事業年度 (自 2023年4月1日 至 2024年3月31日)	当事業年度 (自 2024年4月1日 至 2025年3月31日)
当期純利益(百万円)	11,859	16,552
普通株式の期中平均株式数(株)	2,608,525	2,933,697

(重要な後発事象)

該当事項はありません。

中間財務諸表

(1) 中間貸借対照表

(単位:百万円)

		当中間会計期間 (2025年9月30日)
資産の部		
流動資産		
現金・預金		4,296
有価証券		551
未収委託者報酬		20,930
関係会社短期貸付金		44,100
金銭の信託		19,355
その他		2,027
流動資産計		91,260

固定資産		
有形固定資産	1	54
無形固定資産		
ソフトウェア		955
その他		165
無形固定資産計		1,121
投資その他の資産		
投資有価証券		10,809
関係会社株式		5,556
繰延税金資産		765
その他		1,096
投資その他の資産合計		18,226
固定資産計		19,403
資産合計		110,663

(単位:百万円)

当中間会計期間
(2025年9月30日)

負債の部

流動負債

未払金		7,198
未払費用		4,757
未払法人税等		3,921
賞与引当金		969
その他	2	1,065

流動負債計		17,912
-------	--	--------

固定負債

退職給付引当金		2,338
役員退職慰労引当金		27

固定負債計		2,365
-------	--	-------

負債合計

20,278

純資産の部

株主資本

資本金		41,424
-----	--	--------

資本剰余金

資本準備金		37,745
-------	--	--------

資本剰余金合計		37,745
---------	--	--------

利益剰余金	
利益準備金	374
その他利益剰余金	
繰越利益剰余金	9,323
利益剰余金合計	9,697
株主資本合計	88,868
評価・換算差額等	
その他有価証券評価差額金	1,517
評価・換算差額等合計	1,517
純資産合計	90,385
負債・純資産合計	110,663

(2) 中間損益計算書

(単位:百万円)

	当中間会計期間 (自 2025年4月1日 至 2025年9月30日)	
営業収益		
委託者報酬		48,780
その他営業収益		1,431
営業収益計		50,212
営業費用		
支払手数料		19,431
その他営業費用		11,139
営業費用計		30,571
一般管理費	1	7,725
営業利益		11,915
営業外収益	2	598
営業外費用	3	707
経常利益		11,806
特別利益		-
特別損失		-
税引前中間純利益		11,806
法人税、住民税及び事業税		3,540
法人税等調整額		134
中間純利益		8,131

(3) 中間株主資本等変動計算書

当中間会計期間（自 2025年4月1日 至 2025年9月30日）

（単位：百万円）

	株主資本					株主資本 合計
	資本金	資本剰余金	利益剰余金		利益剰余金 合計	
		資本準備金	利益準備金	その他利益 剰余金		
当期首残高	41,424	37,745	374	17,743	18,117	97,287
当中間期変動額						
新株の発行	-	-	-	-	-	-
剰余金の配当	-	-	-	△16,551	△16,551	△16,551
中間純利益	-	-	-	8,131	8,131	8,131
株主資本以外の項目の 当中間期変動額（純額）	-	-	-	-	-	-
当中間期変動額合計	-	-	-	△8,419	△8,419	△8,419
当中間期末残高	41,424	37,745	374	9,323	9,697	88,868

	評価・換算差額等		純資産合計
	その他有価 証券評価 差額金	評価・換算 差額等合計	
当期首残高	1,361	1,361	98,649
当中間期変動額			
新株の発行	-	-	-
剰余金の配当	-	-	△ 16,551
中間純利益	-	-	8,131
株主資本以外の項目の 当中間期変動額（純額）	155	155	155
当中間期変動額合計	155	155	△ 8,263
当中間期末残高	1,517	1,517	90,385

注記事項

（重要な会計方針）

1．有価証券の評価基準及び評価方法

（1）子会社及び関連会社株式

移動平均法による原価法により計上しております。

（2）その他有価証券

市場価格のない株式等以外のもの

中間決算日の市場価格等に基づく時価法（評価差額は全部純資産直入法により処理し、売却原価は移動平均法により算定）を採用しております。

市場価格のない株式等

移動平均法による原価法を採用しております。

2．金銭の信託

時価法を採用しております。

3. 固定資産の減価償却の方法

(1) 有形固定資産

定額法によっております。

なお、主な耐用年数は以下のとおりであります。

建物	10～18年
器具備品	4～20年

(2) 無形固定資産

定額法によっております。なお、自社利用のソフトウェアについては、社内における利用可能期間（5年間）に基づく定額法によっております。

4. 引当金の計上基準

(1) 賞与引当金

役員及び従業員に対する賞与の支給に備えるため、支給見込額の当中間会計期間負担額を計上しております。

(2) 退職給付引当金

従業員の退職給付に備えるため、当社の退職金規程に基づく当中間会計期間末要支給額を計上しております。これは、当社の退職金は、将来の昇給等による給付額の変動がなく、貢献度、能力及び実績等に応じて事業年度ごとに各人別の勤務費用が確定するためであります。また、執行役員及び参与についても当中間会計期間末要支給額を計上しております。

(3) 役員退職慰労引当金

役員の退職慰労金の支給に備えるため、当社の役員退職慰労金規程に基づく当中間会計期間末要支給額を計上しております。

5. 収益及び費用の計上基準

当社の顧客との契約から生じる収益に関する主要な事業における主な履行義務の内容及び当該履行義務を充足する通常の時点（収益を認識する通常の時点）は以下のとおりであります。

当社は証券投資信託の信託約款に基づき、証券投資信託の運用について履行義務を負っております。委託者報酬は、日々の純資産総額に対する一定割合として認識され、確定した報酬を受け取ります。当社が日々サービスを提供する時に当該履行義務が充足されるため、証券投資信託の運用期間にわたり収益を認識しております。

(中間貸借対照表関係)

1 減価償却累計額

	当中間会計期間 (2025年9月30日現在)
有形固定資産	317百万円

2 消費税等の取扱い

仮払消費税等及び仮受消費税等は、相殺のうえ、金額的重要性が乏しいため、流動負債の「その他」に含めて表示しております。

3 保証債務

当中間会計期間（2025年9月30日現在）

子会社であるDaiwa Asset Management (Singapore) Ltd. の債務2,421百万円に対して保証を行っております。

（中間損益計算書関係）

1 減価償却実施額

	当中間会計期間 （自 2025年4月1日 至 2025年9月30日）
有形固定資産	7百万円
無形固定資産	237百万円

2 営業外収益の主要項目

	当中間会計期間 （自 2025年4月1日 至 2025年9月30日）
投資有価証券売却益	255百万円
有価証券償還益	138百万円
受取利息	125百万円

3 営業外費用の主要項目

	当中間会計期間 （自 2025年4月1日 至 2025年9月30日）
金銭の信託運用損	644百万円

（中間株主資本等変動計算書関係）

当中間会計期間（自 2025年4月1日 至 2025年9月30日）

1 発行済株式の種類及び総数に関する事項

（単位：千株）

	当事業年度期首 株式数	当中間会計期間 増加株式数	当中間会計期間 減少株式数	当中間会計期間末 株式数
発行済株式				
普通株式	3,260	-	-	3,260
合計	3,260	-	-	3,260

2 配当に関する事項

配当金支払額

決議	株式の種類	配当金の総額 (百万円)	1株当たり 配当額 (円)	基準日	効力発生日
2025年6月19日 定時株主総会	普通株式	16,551	5,076	2025年 3月31日	2025年 6月20日

(金融商品関係)

当中間会計期間(2025年9月30日)

金融商品の時価等及び時価のレベルごとの内訳等に関する事項

中間貸借対照表計上額、時価並びにレベルごとの内訳等については、次のとおりであります。また、金融商品の時価は、時価の算定に用いたインプットの観察可能性及び重要性に応じて、以下3つのレベルに分類しております。

レベル1の時価：観察可能な時価の算定に係るインプットのうち、活発な市場において形成される当該時価の算定の対象となる資産又は負債に関する相場価格により算定した時価

レベル2の時価：観察可能な時価の算定に係るインプットのうち、レベル1のインプット以外の時価の算定に係るインプットを用いて算定した時価

レベル3の時価：観察できない時価の算定に係るインプットを使用して算定した時価

時価の算定に重要な影響を与えるインプットを複数使用している場合には、それらのインプットがそれぞれ属するレベルのうち、時価の算定における優先順位が最も低いレベルに時価を分類しております。

(1) 時価をもって中間貸借対照表価額とする金融資産及び金融負債

(単位：百万円)

	中間貸借対照表計上額			合計
	レベル1	レベル2	レベル3	
有価証券及び投資有価証券	2,489	8,527	-	11,017
金銭の信託	-	19,355	-	19,355
資産合計	2,489	27,883	-	30,372

(2) 時価をもって中間貸借対照表価額としない金融資産及び金融負債

現金・預金、未収委託者報酬、関係会社短期貸付金、未払金及び未払費用は、短期間(1年以内)で決済されるため時価が帳簿価額に近似するものであることから、記載を省略しております。

(注1) 時価の算定に用いた評価技法及びインプットの説明

有価証券及び投資有価証券

市場で取得した株式及び上場投資信託は活発な市場における無調整の相場価格を利用できることから、その時価をレベル1に分類しております。当社が保有している証券投資信託のうちレベル1の時価を採用しているもの以外は基準価額を用いて評価しており、当該基準価額は活発な市場における相場価格とは認められないため、その時価をレベル2に分類しております。

金銭の信託

金銭の信託の信託財産のうち、市場における無調整の相場価格が存在しない投資信託については、解約又は買取請求に関して市場参加者からリスクの対価を求められるほどの重要な制限が無い場合には基準価額等を時価としていることから、その時価をレベル2に分類しております。金銭の信託の信託財産のうち、銀行勘定貸等の取引先金融機関が提供する価格に基づき算定する資産の価格は、活発な市場における相場価格とは認められないため、レベル2の時価に分類しております。

（注2）市場価格のない株式等の中間貸借対照表計上額は次のとおりであり、金融商品の時価等及び時価のレベルごとの内訳等に関する事項で開示している表中の投資有価証券には含めておりません。

（単位：百万円）

区分	当中間会計期間
非上場株式	342
子会社株式	3,528
関連会社株式	2,027

（有価証券関係）

当中間会計期間（2025年9月30日）

1．子会社株式及び関連会社株式

子会社株式（中間貸借対照表計上額 3,528百万円）及び関連会社株式（中間貸借対照表計上額 2,027百万円）は、市場価格がないことから、記載しておりません。

2．その他有価証券

	中間貸借対照表 計上額(百万円)	取得原価 (百万円)	差額 (百万円)
中間貸借対照表計上額が 取得原価を超えるもの			
(1)株式	126	55	71
(2)その他	7,470	4,868	2,601
小計	7,596	4,923	2,673
中間貸借対照表計上額が 取得原価を超えないもの			
その他	3,420	3,879	458
小計	3,420	3,879	458
合計	11,017	8,802	2,214

（注）非上場株式（中間貸借対照表計上額 342百万円）については、市場価格がないことから、上表の「その他有価証券」には含めておりません。

（金銭の信託関係）

当中間会計期間（2025年9月30日）

運用目的の金銭の信託

（単位：百万円）

	貸借対照表 計上額	当中間会計期間の損益 に含まれた評価差額
運用目的の金銭の信託	19,355	644

(企業結合等関係)

(取得による企業結合)

当社は、2025年6月19日開催の当社取締役会において、投資商品の開発・運用・助言サービスを提供する三井物産オルタナティブインベストメンツ株式会社を子会社化するための資金拠出を行うことを決議し、2025年7月1日付で同社の株式を取得いたしました。

1. 企業結合の概要

(1) 被取得企業の名称及び事業内容

名称：三井物産オルタナティブインベストメンツ株式会社

事業内容：投資商品開発・運用・助言事業

(2) 企業結合を行った主な理由

オルタナティブ投資に関わる知見やゲートキーパー機能を獲得することで、同領域におけるビジネス展開の足掛かりとするとともに、本件を契機により付加価値の高い事業領域への本格参入に向けて探索を進めるためです。

(3) 企業結合日

2025年7月1日(株式取得日)

2025年6月30日(みなし取得日)

(4) 企業結合の法的形式

現金による株式の取得

(5) 結合後企業の名称

大和かんぼオルタナティブインベストメンツ株式会社

(6) 取得した議決権比率

51%

(7) 取得企業を決定するに至った主な根拠

当社が現金を対価として株式を取得したためです。

2. 被取得企業の取得原価及び対価の種類ごとの内訳

現金 2,142百万円

3. 主要な取得関連費用の内容及び金額

アドバイザー費用等 30百万円

(収益認識関係)

(1) 顧客との契約から生じる収益を分解した情報

当社は、証券投資信託に関する運用その他の業務を行っております。営業収益の内訳は、証券投資信託に関する運用に係る業務が48,780百万円、その他1,431百万円であります。

(2) 収益を理解するための基礎となる情報

(重要な会計方針)の4. 収益及び費用の計上基準に記載のとおりであります。

- (3) 顧客との契約に基づく履行義務の充足と当該契約から生じるキャッシュ・フローとの関係並びに当中間会計期間末において存在する顧客との契約から当中間会計期間の末日後に認識すると見込まれる収益の金額及び時期に関する情報
重要性が乏しいため記載を省略しております。

(セグメント情報等)

[セグメント情報]

当中間会計期間(自 2025年4月1日 至 2025年9月30日)

当社は、資産運用に関する事業の単一セグメントであるため記載を省略しております。

[関連情報]

当中間会計期間(自 2025年4月1日 至 2025年9月30日)

1. サービスごとの情報

単一のサービス区分の営業収益が中間損益計算書の営業収益の90%を超えるため、記載を省略しております。

2. 地域ごとの情報

(1) 営業収益

内国籍証券投資信託又は本邦顧客からの営業収益が中間損益計算書の営業収益の90%を超えるため、記載を省略しております。

(2) 有形固定資産

本邦に所在している有形固定資産の金額が中間貸借対照表の有形固定資産の金額の90%を超えるため、記載を省略しております。

3. 主要な顧客ごとの情報

営業収益のうち、中間損益計算書の営業収益の10%以上を占める相手先がないため、記載はありません。

[報告セグメントごとの固定資産の減損損失に関する情報]

当中間会計期間(自 2025年4月1日 至 2025年9月30日)

該当事項はありません。

[報告セグメントごとののれんの償却額及び未償却残高に関する情報]

当中間会計期間(自 2025年4月1日 至 2025年9月30日)

該当事項はありません。

[報告セグメントごとの負ののれん発生益に関する情報]

当中間会計期間(自 2025年4月1日 至 2025年9月30日)

該当事項はありません。

(1株当たり情報)

当中間会計期間 (自 2025年4月1日 至 2025年9月30日)	
1株当たり純資産額	27,720.07円
1株当たり中間純利益	2,493.87円

(注1) 潜在株式調整後1株当たり中間純利益については、潜在株式が存在しないため記載していません。

(注2) 1株当たり中間純利益の算定上の基礎は、以下の通りであります。

当中間会計期間 (自 2025年4月1日 至 2025年9月30日)	
中間純利益(百万円)	8,131
普通株式に係る中間純利益(百万円)	8,131
普通株主に帰属しない金額(百万円)	-
普通株式の期中平均株式数(株)	3,260,657

(重要な後発事象)

該当事項はありません。

4【利害関係人との取引制限】

委託会社は、「金融商品取引法」の定めるところにより、利害関係人との取引について、次に掲げる行為が禁止されています。

自己又はその取締役若しくは執行役との間における取引を行なうことを内容とした運用を行なうこと（投資者の保護に欠け、若しくは取引の公正を害し、又は金融商品取引業の信用を失墜させるおそれがないものとして内閣府令で定めるものを除きます。）。

運用財産相互間において取引を行なうことを内容とした運用を行なうこと（投資者の保護に欠け、若しくは取引の公正を害し、又は金融商品取引業の信用を失墜させるおそれがないものとして内閣府令で定めるものを除きます。）。

通常の取引の条件と異なる条件であって取引の公正を害するおそれのある条件で、委託会社の親法人等（委託会社の総株主等の議決権の過半数を保有していることその他の当該金融商品取引業者と密接な関係を有する法人その他の団体として政令で定める要件に該当する者をいいます。以下において同じ。）又は子法人等（委託会社が総株主等の議決権の過半数を保有していることその他の当該金融商品取引業者と密接な関係を有する法人その他の団体として政令で定める要件に該当する者をいいます。以下同じ。）と有価証券の売買その他の取引又は店頭デリバティブ取引を行なうこと。

委託会社の親法人等又は子法人等の利益を図るため、その行なう投資運用業に関して運用の方針、運用財産の額若しくは市場の状況に照らして不必要な取引を行なうことを内容とした運用を行なうこと。

上記に掲げるもののほか、委託会社の親法人等又は子法人等が関与する行為であって、投資者の保護に欠け、若しくは取引の公正を害し、又は金融商品取引業の信用を失墜させるおそれのあるものとして内閣府令で定める行為。

5【その他】

a. 定款の変更、事業譲渡または事業譲受、出資の状況その他の重要事項

2025年3月31日、株式会社大和証券グループ本社、株式会社かんぼ生命保険、三井物産株式会社、三井物産かんぼアセットマネジメント株式会社及び三井物産オルタナティブインベストメンツ株式会社と、オルタナティブ資産運用分野における資本業務提携を締結いたしました。

2025年7月1日、株式譲渡取引により大和かんぼオルタナティブインベストメンツ株式会社（旧商号：三井物産オルタナティブインベストメンツ株式会社）を子会社化いたしました。

b. 訴訟事件その他委託会社に重要な影響を及ぼすことが予想される事実

訴訟事件その他委託会社に重要な影響を及ぼすことが予想される事実はありません。

第2【その他の関係法人の概況】

1【名称、資本金の額及び事業の内容】

	名 称	資本金の額 (2025年03月末日現在)	事業の内容	備考
受託会社	みずほ信託銀行株式会社	247,369百万円	(注6)	
再信託受託会社	株式会社日本カスト ディ銀行	51,000百万円	(注6)	
販売会社	大和証券株式会社	100,000百万円	(注1)	
	エービーエヌ・アム ロ・クリアリング証券 株式会社	4,930百万円 (2024年12月31日現在)	(注1)	
	ゴールドマン・サック ス証券株式会社	83,616百万円	(注1)	
	野村證券株式会社	10,000百万円	(注1)	
	パークレイズ証券株式 会社	38,945百万円	(注1)	
	B N P パリバ証券株式 会社	102,025百万円	(注1)	
	みずほ証券株式会社	125,167百万円	(注1)	
	三菱UFJモルガン・ スタンレー証券株式 会社	40,500百万円	(注1)	

(注1) 金融商品取引法に定める第一種金融商品取引業を営んでいます。

(注2) 主として中小企業向け融資業を営んでいます。

(注3) 銀行法に基づき銀行業を営んでいます。

(注4) 全国の信用金庫の中央金融機関として、信用金庫の余裕資金の効率運用と信用金庫間の資金の需給調整、信用金庫業界の信用力の維持向上および業務機能の補完を図っています。

(注5) 協同組合による金融事業に関する法律に基づき金融事業を営んでいます。

(注6) 銀行法に基づき銀行業を営むとともに、金融機関の信託業務の兼営等に関する法律に基づき信託業務を営んでいます。

(注7) 信用金庫法に基づく金融業を営んでいます。

(注8) 保険業法に基づき損害保険業を営んでいます。

(注9) 保険業法に基づき生命保険業を営んでいます。

(注10) 全国の農業協同組合、漁業協同組合、森林組合などの協同組織の全国金融機関として、余裕資金の効率運用と資金の需給調整、当該協同組織の信用力の維持向上及び業務機能の補完を図っています。

(注11) 労働金庫連合会は、労働金庫法に基づき設立された労働金庫の系統中央金融機関です。

(注12) 農業協同組合法に基づき信用事業等を営んでいます。

(注13) 資産運用業務を行なっています。

(注14) 資産運用業務、投資助言業務および情報提供業務を行なっています。

2【関係業務の概要】

受託会社は、信託契約の受託者であり、委託会社の指図に基づく信託財産の管理・処分、信託財産の計算等を行いません。なお、外国における資産の保管は、その業務を行なうに十分な能力を有すると認められる外国の金融機関が行なう場合があります。

再信託受託会社は、受託会社と再信託契約を締結し、信託事務の一部（信託財産の管理等）を行いません。

販売会社は、受益権の募集の取扱い、受益権とその信託財産に属する株式との交換に関する事務等を行いません。

3【資本関係】

該当事項はありません。

第3【参考情報】

ファンドについては、当計算期間において以下の書類が関東財務局長に提出されております。

(提出年月日)

2025年10月3日

(書類名)

有価証券報告書、有価証券届出書

独立監査人の監査報告書

2025年5月26日

大和アセットマネジメント株式会社
取締役会 御中

有限責任 あずさ監査法人

東京事務所

指定有限責任社員 業務執行社員	公認会計士	渡部 啓太
指定有限責任社員 業務執行社員	公認会計士	松田 好弘

監査意見

当監査法人は、金融商品取引法第193条の2第1項の規定に基づく監査証明を行うため、「委託会社等の経理状況」に掲げられている大和アセットマネジメント株式会社の2024年4月1日から2025年3月31日までの第66期事業年度の財務諸表、すなわち、貸借対照表、損益計算書、株主資本等変動計算書、重要な会計方針及びその他の注記について監査を行った。

当監査法人は、上記の財務諸表が、我が国において一般に公正妥当と認められる企業会計の基準に準拠して、大和アセットマネジメント株式会社の2025年3月31日現在の財政状態及び同日をもって終了する事業年度の経営成績を、全ての重要な点において適正に表示しているものと認める。

監査意見の根拠

当監査法人は、我が国において一般に公正妥当と認められる監査の基準に準拠して監査を行った。監査の基準における当監査法人の責任は、「財務諸表監査における監査人の責任」に記載されている。当監査法人は、我が国における職業倫理に関する規定に従って、会社から独立しており、また、監査人としてのその他の倫理上の責任を果たしている。当監査法人は、意見表明の基礎となる十分かつ適切な監査証拠を入手したと判断している。

その他の記載内容

その他の記載内容は、監査した財務諸表を含む開示書類に含まれる情報のうち、財務諸表及びその監査報告書以外の情報である。

当監査法人は、その他の記載内容が存在しないと判断したため、その他の記載内容に対するいかなる作業も実施していない。

財務諸表に対する経営者並びに監査役及び監査役会の責任

経営者の責任は、我が国において一般に公正妥当と認められる企業会計の基準に準拠して財務諸表を作成し適正に表示することにある。これには、不正又は誤謬による重要な虚偽表示のない財務諸表を作成し適正に表示するために経営者が必要と判断した内部統制を整備及び運用することが含まれる。

財務諸表を作成するに当たり、経営者は、継続企業の前提に基づき財務諸表を作成することが適切であるかどうかを評価し、我が国において一般に公正妥当と認められる企業会計の基準に基づいて継続企業に関する事項を開示する必要がある場合には当該事項を開示する責任がある。

監査役及び監査役会の責任は、財務報告プロセスの整備及び運用における取締役の職務の執行を監視することにある。

財務諸表監査における監査人の責任

監査人の責任は、監査人が実施した監査に基づいて、全体としての財務諸表に不正又は誤謬による重要な虚偽表示がないかどうかについて合理的な保証を得て、監査報告書において独立の立場から財務諸表に対する意見を表明することにある。虚偽表示は、不正又は誤謬により発生する可能性があり、個別に又は集計すると、財務諸表の利用者の意思決定に影響を与えると合理的に見込まれる場合に、重要性があると判断される。

監査人は、我が国において一般に公正妥当と認められる監査の基準に従って、監査の過程を通じて、職業的専門家としての判断を行い、職業的懐疑心を保持して以下を実施する。

- ・不正又は誤謬による重要な虚偽表示リスクを識別し、評価する。また、重要な虚偽表示リスクに対応した監査手続を立案し、実施する。監査手続の選択及び適用は監査人の判断による。さらに、意見表明の基礎となる十分かつ適切な監査証拠を入手する。
- ・財務諸表監査の目的は、内部統制の有効性について意見表明するためのものではないが、監査人は、リスク評価の実施に際して、状況に応じた適切な監査手続を立案するために、監査に関連する内部統制を検討する。
- ・経営者が採用した会計方針及びその適用方法の適切性、並びに経営者によって行われた会計上の見積りの合理性及び関連する注記事項の妥当性を評価する。
- ・経営者が継続企業を前提として財務諸表を作成することが適切であるかどうか、また、入手した監査証拠に基づき、継続企業の前提に重要な疑義を生じさせるような事象又は状況に関して重要な不確実性が認められるかどうか結論付ける。継続企業の前提に関する重要な不確実性が認められる場合は、監査報告書において財務諸表の注記事項に注意を喚起すること、又は重要な不確実性に関する財務諸表の注記事項が適切でない場合は、財務諸表に対して除外事項付意見を表明することが求められている。監査人の結論は、監査報告書日までに入手した監査証拠に基づいているが、将来の事象や状況により、企業は継続企業として存続できなくなる可能性がある。
- ・財務諸表の表示及び注記事項が、我が国において一般に公正妥当と認められる企業会計の基準に準拠しているかどうかとともに、関連する注記事項を含めた財務諸表の表示、構成及び内容、並びに財務諸表が基礎となる取引や会計事象を適正に表示しているかどうかを評価する。

監査人は、監査役及び監査役会に対して、計画した監査の範囲とその実施時期、監査の実施過程で識別した内部統制の重要な不備を含む監査上の重要な発見事項、及び監査の基準で求められているその他の事項について報告を行う。

利害関係

会社と当監査法人又は業務執行社員との間には、公認会計士法の規定により記載すべき利害関係はない。

以 上

- (注) 1. 上記の監査報告書の原本は当社が別途保管しております。
- (注) 2. XBRLデータは監査の対象には含まれていません。

独立監査人の監査報告書

2026年2月20日

大和アセットマネジメント株式会社
取締役会 御中

有限責任 あずさ監査法人

東京事務所

指定有限責任社員
業務執行社員 公認会計士 秋山 範之指定有限責任社員
業務執行社員 公認会計士 鈴木 崇雄**監査意見**

当監査法人は、金融商品取引法第193条の2第1項の規定に基づく監査証明を行うため、「ファンドの経理状況」に掲げられているiFreeETF MSCI日本株女性活躍指数（WIN）の2025年7月11日から2026年1月10日までの計算期間の財務諸表、すなわち、貸借対照表、損益及び剰余金計算書、注記表並びに附属明細表について監査を行った。

当監査法人は、上記の財務諸表が、我が国において一般に公正妥当と認められる企業会計の基準に準拠して、iFreeETF MSCI日本株女性活躍指数（WIN）の2026年1月10日現在の信託財産の状態及び同日をもって終了する計算期間の損益の状況を、全ての重要な点において適正に表示しているものと認める。

監査意見の根拠

当監査法人は、我が国において一般に公正妥当と認められる監査の基準に準拠して監査を行った。監査の基準における当監査法人の責任は、「財務諸表監査における監査人の責任」に記載されている。当監査法人は、我が国における職業倫理に関する規定に従って、大和アセットマネジメント株式会社及びファンドから独立しており、また、監査人としてのその他の倫理上の責任を果たしている。当監査法人は、意見表明の基礎となる十分かつ適切な監査証拠を入手したと判断している。

その他の記載内容

その他の記載内容は、有価証券報告書及び有価証券届出書（訂正有価証券届出書を含む。）に含まれる情報のうち、財務諸表及びその監査報告書以外の情報である。経営者の責任は、その他の記載内容を作成し開示することにある。

当監査法人の財務諸表に対する監査意見の対象にはその他の記載内容は含まれておらず、当監査法人はその他の記載内容に対して意見を表明するものではない。

財務諸表監査における当監査法人の責任は、その他の記載内容を通読し、通読の過程において、その他の記載内容と財務諸表又は当監査法人が監査の過程で得た知識との間に重要な相違があるかどうか

か検討すること、また、そのような重要な相違以外にその他の記載内容に重要な誤りの兆候があるかどうか注意を払うことにある。

当監査法人は、実施した作業に基づき、その他の記載内容に重要な誤りがあると判断した場合には、その事実を報告することが求められている。

その他の記載内容に関して、当監査法人が報告すべき事項はない。

財務諸表に対する経営者の責任

経営者の責任は、我が国において一般に公正妥当と認められる企業会計の基準に準拠して財務諸表を作成し適正に表示することにある。これには、不正又は誤謬による重要な虚偽表示のない財務諸表を作成し適正に表示するために経営者が必要と判断した内部統制を整備及び運用することが含まれる。

財務諸表を作成するに当たり、経営者は、継続企業の前提に基づき財務諸表を作成することが適切であるかどうかを評価し、我が国において一般に公正妥当と認められる企業会計の基準に基づいて継続企業に関する事項を開示する必要がある場合には当該事項を開示する責任がある。

財務諸表監査における監査人の責任

監査人の責任は、監査人が実施した監査に基づいて、全体としての財務諸表に不正又は誤謬による重要な虚偽表示がないかどうかについて合理的な保証を得て、監査報告書において独立の立場から財務諸表に対する意見を表明することにある。虚偽表示は、不正又は誤謬により発生する可能性があり、個別に又は集計すると、財務諸表の利用者の意思決定に影響を与えると合理的に見込まれる場合に、重要性があると判断される。

監査人は、我が国において一般に公正妥当と認められる監査の基準に従って、監査の過程を通じて、職業的専門家としての判断を行い、職業的懐疑心を保持して以下を実施する。

- ・不正又は誤謬による重要な虚偽表示リスクを識別し、評価する。また、重要な虚偽表示リスクに対応した監査手続を立案し、実施する。監査手続の選択及び適用は監査人の判断による。さらに、意見表明の基礎となる十分かつ適切な監査証拠を入手する。
- ・財務諸表監査の目的は、内部統制の有効性について意見表明するためのものではないが、監査人は、リスク評価の実施に際して、状況に応じた適切な監査手続を立案するために、監査に関連する内部統制を検討する。
- ・経営者が採用した会計方針及びその適用方法の適切性、並びに経営者によって行われた会計上の見積りの合理性及び関連する注記事項の妥当性を評価する。
- ・経営者が継続企業を前提として財務諸表を作成することが適切であるかどうか、また、入手した監査証拠に基づき、継続企業の前提に重要な疑義を生じさせるような事象又は状況に関して重要な不確実性が認められるかどうか結論付ける。継続企業の前提に関する重要な不確実性が認められる場合は、監査報告書において財務諸表の注記事項に注意を喚起すること、又は重要な不確実性に関する財務諸表の注記事項が適切でない場合は、財務諸表に対して除外事項付意見を表明することが求められている。監査人の結論は、監査報告書日までに入手した監査証拠に基づいているが、将来の事象や状況により、ファンドは継続企業として存続できなくなる可能性がある。

- ・財務諸表の表示及び注記事項が、我が国において一般に公正妥当と認められる企業会計の基準に準拠しているかどうかとともに、関連する注記事項を含めた財務諸表の表示、構成及び内容、並びに財務諸表が基礎となる取引や会計事象を適正に表示しているかどうかを評価する。

監査人は、経営者に対して、計画した監査の範囲とその実施時期、監査の実施過程で識別した内部統制の重要な不備を含む監査上の重要な発見事項、及び監査の基準で求められているその他の事項について報告を行う。

利害関係

大和アセットマネジメント株式会社及びファンドと当監査法人又は業務執行社員との間には、公認会計士法の規定により記載すべき利害関係はない。

以 上

(注) 1 . 上記の監査報告書の原本は当社が別途保管しております。

(注) 2 . XBRLデータは監査の対象には含まれていません。

独立監査人の中間監査報告書

2025年11月25日

大和アセットマネジメント株式会社
取締役会 御中

有限責任 あずさ監査法人

東京事務所

指定有限責任社員 業務執行社員	公認会計士	渡部 啓太
指定有限責任社員 業務執行社員	公認会計士	松田 好弘

中間監査意見

当監査法人は、金融商品取引法第193条の2第1項の規定に基づく監査証明を行うため、「委託会社等の経理状況」に掲げられている大和アセットマネジメント株式会社の2025年4月1日から2026年3月31日までの第67期事業年度の中間会計期間（2025年4月1日から2025年9月30日まで）に係る中間財務諸表、すなわち、中間貸借対照表、中間損益計算書、中間株主資本等変動計算書、重要な会計方針及びその他の注記について中間監査を行った。

当監査法人は、上記の中間財務諸表が、我が国において一般に公正妥当と認められる中間財務諸表の作成基準に準拠して、大和アセットマネジメント株式会社の2025年9月30日現在の財政状態及び同日をもって終了する中間会計期間（2025年4月1日から2025年9月30日まで）の経営成績に関する有用な情報を表示しているものと認める。

中間監査意見の根拠

当監査法人は、我が国において一般に公正妥当と認められる中間監査の基準に準拠して中間監査を行った。中間監査の基準における当監査法人の責任は、「中間財務諸表監査における監査人の責任」に記載されている。当監査法人は、我が国における職業倫理に関する規定（社会的影響度の高い事業体の財務諸表監査に適用される規定を含む。）に従って、会社から独立しており、また、監査人としてのその他の倫理上の責任を果たしている。当監査法人は、中間監査の意見表明の基礎となる十分かつ適切な監査証拠を入手したと判断している。

中間財務諸表に対する経営者並びに監査役及び監査役会の責任

経営者の責任は、我が国において一般に公正妥当と認められる中間財務諸表の作成基準に準拠して中間財務諸表を作成し有用な情報を表示することにある。これには、不正又は誤謬による重要な虚偽表示のない中間財務諸表を作成し有用な情報を表示するために経営者が必要と判断した内部統制を整備及び運用することが含まれる。

中間財務諸表を作成するに当たり、経営者は、継続企業の前提に基づき中間財務諸表を作成することが適切であるかどうかを評価し、我が国において一般に公正妥当と認められる中間財務諸表の作成基準に基づいて継続企業に関する事項を開示する必要がある場合には当該事項を開示する責任がある。

監査役及び監査役会の責任は、財務報告プロセスの整備及び運用における取締役の職務の執行を監視することにある。

中間財務諸表監査における監査人の責任

監査人の責任は、監査人が実施した中間監査に基づいて、全体として中間財務諸表の有用な情報の表示に関して投資者の判断を損なうような重要な虚偽表示がないかどうかの合理的な保証を得て、中間監査報告書において独立の立場から中間財務諸表に対する意見を表明することにある。虚偽表示は、不正又は誤謬により発生する可能性があり、個別に又は集計すると、中間財務諸表の利用者の意思決定に影響を与えると合理的に見込まれる場合に、重要性があると判断される。

監査人は、我が国において一般に公正妥当と認められる中間監査の基準に従って、中間監査の過程を通じて、職業的専門家としての判断を行い、職業的懐疑心を保持して以下を実施する。

- ・不正又は誤謬による中間財務諸表の重要な虚偽表示リスクを識別し、評価する。また、重要な虚偽表示リスクに対応する中間監査手続を立案し、実施する。中間監査手続の選択及び適用は監査人の判断による。さらに、中間監査の意見表明の基礎となる十分かつ適切な監査証拠を入手する。なお、中間監査手続は、年度監査と比べて監査手続の一部が省略され、監査人の判断により、不正又は誤謬による中間財務諸表の重要な虚偽表示リスクの評価に基づいて、分析的手続等を中心とした監査手続に必要な応じて追加の監査手続が選択及び適用される。
- ・中間財務諸表監査の目的は、内部統制の有効性について意見表明するためのものではないが、監査人は、リスク評価の実施に際して、状況に応じた適切な中間監査手続を立案するために、中間財務諸表の作成と有用な情報の表示に関連する内部統制を検討する。
- ・経営者が採用した会計方針及びその適用方法並びに経営者によって行われた会計上の見積りの合理性及び関連する注記事項の妥当性を評価する。
- ・経営者が継続企業を前提として中間財務諸表を作成することが適切であるかどうか、また、入手した監査証拠に基づき、継続企業の前提に重要な疑義を生じさせるような事象又は状況に関して重要な不確実性が認められるかどうか結論付ける。継続企業の前提に関する重要な不確実性が認められる場合は、中間監査報告書において中間財務諸表の注記事項に注意を喚起すること、又は重要な不確実性に関する中間財務諸表の注記事項が適切でない場合は、中間財務諸表に対して除外事項付意見を表明することが求められている。監査人の結論は、中間監査報告書日までに入手した監査証拠に基づいているが、将来の事象や状況により、企業は継続企業として存続できなくなる可能性がある。
- ・中間財務諸表の表示及び注記事項が、我が国において一般に公正妥当と認められる中間財務諸表の作成基準に準拠しているかどうかとともに、関連する注記事項を含めた中間財務諸表の表示、構成及び内容、並びに中間財務諸表が基礎となる取引や会計事象に関して有用な情報を表示しているかどうかを評価する。

監査人は、監査役及び監査役会に対して、計画した中間監査の範囲とその実施時期、中間監査の実施過程で識別した内部統制の重要な不備を含む中間監査上の重要な発見事項、及び中間監査の基準で求められているその他の事項について報告を行う。

利害関係

会社と当監査法人又は業務執行社員との間には、公認会計士法の規定により記載すべき利害関係はない。

以 上

(注) 1. 上記の監査報告書の原本は当社が別途保管しております。

(注) 2. XBRLデータは監査の対象には含まれていません。