

【表紙】

【提出書類】 有価証券届出書

【提出先】 関東財務局長殿

【提出日】 2026年4月3日提出

【発行者名】 アセットマネジメントOne株式会社

【代表者の役職氏名】 取締役社長 杉原 規之

【本店の所在の場所】 東京都千代田区丸の内一丁目8番2号

【事務連絡者氏名】 積木 利浩

【電話番号】 03-6774-5100

【届出の対象とした募集（売出）内国投資信託受益証券に係るファンドの名称】 One / ティー・ロウ・プライス インフレガード& オポチュニティ・ファンド（ガードコース（安定））
One / ティー・ロウ・プライス インフレガード& オポチュニティ・ファンド（モデレートコース（標準））
One / ティー・ロウ・プライス インフレガード& オポチュニティ・ファンド（オポチュニティコース（積極））

【届出の対象とした募集（売出）内国投資信託受益証券の金額】 当初申込期間：
One / ティー・ロウ・プライス インフレガード& オポチュニティ・ファンド（ガードコース（安定））
1,000億円を上限とします。
One / ティー・ロウ・プライス インフレガード& オポチュニティ・ファンド（モデレートコース（標準））
1,000億円を上限とします。
One / ティー・ロウ・プライス インフレガード& オポチュニティ・ファンド（オポチュニティコース（積極））
1,000億円を上限とします。

継続申込期間：
One / ティー・ロウ・プライス インフレガード& オポチュニティ・ファンド（ガードコース（安定））
2兆円を上限とします。
One / ティー・ロウ・プライス インフレガード& オポチュニティ・ファンド（モデレートコース（標準））
2兆円を上限とします。
One / ティー・ロウ・プライス インフレガード& オポチュニティ・ファンド（オポチュニティコース（積極））
2兆円を上限とします。

【縦覧に供する場所】

該当事項はありません。

第一部【証券情報】

（１）【ファンドの名称】

One / ティー・ロウ・プライス インフレガード&オポチュニティ・ファンド
（ガードコース（安定））

One / ティー・ロウ・プライス インフレガード&オポチュニティ・ファンド
（モデレートコース（標準））

One / ティー・ロウ・プライス インフレガード&オポチュニティ・ファンド
（オポチュニティコース（積極））

（以下、総称して「One / ティー・ロウ・プライス インフレガード&オポチュニティ・ファンド」または「ファンド」という場合、あるいは個別に「各ファンド」という場合があります。また、「One / ティー・ロウ・プライス インフレガード&オポチュニティ・ファンド（ガードコース（安定）」は「ガードコース（安定）」、「One / ティー・ロウ・プライス インフレガード&オポチュニティ・ファンド（モデレートコース（標準）」は「モデレートコース（標準）」、「One / ティー・ロウ・プライス インフレガード&オポチュニティ・ファンド（オポチュニティコース（積極）」は「オポチュニティコース（積極）」という場合があります。）

各ファンドを総称した愛称として「I G O」という名称を用いる場合があります。

（２）【内国投資信託受益証券の形態等】

契約型の追加型証券投資信託の受益権（以下「受益権」といいます。）

信用格付業者から提供されもしくは閲覧に供された信用格付、または信用格付業者から提供されもしくは閲覧に供される予定の信用格付はありません。

ファンドの受益権は、「社債、株式等の振替に関する法律」（以下「社振法」といいます。）の規定の適用を受けており、受益権の帰属は、後述の「（11）振替機関に関する事項」に記載の振替機関等（後述の「（11）振替機関に関する事項」に記載の振替機関および当該振替機関の下位の口座管理機関（社振法第2条に規定する「口座管理機関」をいい、振替機関を含めます。）をいいます。以下同じ。）の振替口座簿に記載または記録されることにより定まります（振替口座簿に記載または記録されることにより定まる受益権を「振替受益権」といいます。）。委託会社であるアセットマネジメントOne株式会社（以下、「委託会社」といいます。）は、やむを得ない事情等がある場合を除き、当該振替受益権を表示する受益証券を発行しません。また、振替受益権には無記名式や記名式の形態はありません。

（３）【発行（売出）価額の総額】

当初申込期間：各ファンドにつき、1,000億円を上限とします。

継続申込期間：各ファンドにつき、2兆円を上限とします。

（４）【発行（売出）価格】

当初申込期間

受益権1口当たり1円とします。

継続申込期間

お申込日の翌営業日の基準価額 とします。

「分配金再投資コース」により収益分配金を再投資する場合は、各計算期間終了日の基準価額とします。

「基準価額」とは、純資産総額(ファンドの資産総額から負債総額を控除した金額)を計算日の受益権総口数で除した価額をいいます。(ただし、便宜上1万口あたりに換算した基準価額で表示することがあります。)

<基準価額の照会方法等>

基準価額は、設定日以降の委託会社の毎営業日において、委託会社により計算され、公表されます。

各ファンドの基準価額は、以下の方法でご確認ください。

- ・販売会社へのお問い合わせ
- ・委託会社への照会

ホームページ URL <https://www.am-one.co.jp/>

コールセンター：0120-104-694(受付時間：営業日の午前9時から午後5時まで)

- ・計算日翌日付の日本経済新聞朝刊の「オープン基準価格」の欄をご参照ください。

(5)【申込手数料】

お申込日の翌営業日の基準価額(当初申込期間中においては、1口当たり1円とします。)に、2.2%(税抜2.0%)を上限に各販売会社が定める手数料率を乗じて得た額とします。

償還乗換え等によるお申込みの場合、販売会社によりお申込手数料が優遇される場合があります。

「分配金再投資コース」により収益分配金を再投資する場合は、お申込手数料はかかりません。詳しくは販売会社にお問い合わせください。

(6)【申込単位】

各販売会社が定める単位とします。

「分配金受取コース」および「分配金再投資コース」によるお申込みが可能です。お申込みになる販売会社によっては、どちらか一方のコースのみの取扱いとなる場合があります。

取扱コースおよびお申込単位は、販売会社にお問い合わせください。

「分配金再投資コース」により収益分配金を再投資する場合は、1口単位となります。当初元本は1口当たり1円です。

(7)【申込期間】

当初申込期間：2026年4月20日から2026年5月25日まで

継続申込期間：2026年5月26日から2027年6月1日まで

継続申込期間中は、取得またはスイッチングの申込日がニューヨーク証券取引所、ロンドン証券取引所、フランクフルト証券取引所、ニューヨークの銀行、ロンドンの銀行、フランクフルトの銀行、ルクセンブルクの銀行のいずれかの休業日に該当する日(以下「海外休業日」という場合があります。)には、取得またはスイッチングのお申込みの受付を行いません。

継続申込期間は、上記期間終了前に有価証券届出書を提出することによって更新されます。

(8)【申込取扱場所】

各ファンドのお申込みにかかる取扱い等は販売会社が行います。

販売会社は、以下の方法でご確認ください。

・委託会社への照会

ホームページ URL <https://www.am-one.co.jp/>

コールセンター：0120-104-694（受付時間：営業日の午前9時から午後5時まで）

(9) 【払込期日】

当初申込期間

取得申込者は、当初申込期間中に、買付代金を販売会社に支払うものとします。

当初申込みにかかる申込金額の総額は、販売会社によって、設定日に、委託会社の指定する口座を經由して受託会社の指定するファンド口座（受託会社が信託事務の一部について委託を行っている場合は当該委託先の口座）に払込まれます。

継続申込期間

取得申込者は、お申込みをされた販売会社が定める所定の日までに、買付代金を販売会社に支払うものとします。各取得申込日の発行価額の総額は、販売会社によって、追加信託が行われる日に、委託会社の指定する口座を經由して受託会社の指定するファンド口座（受託会社が信託事務の一部について委託を行っている場合は当該委託先の口座）に払込まれます。

(10) 【払込取扱場所】

取得申込者は、販売会社の定める方法により、販売会社に買付代金を支払うものとします。

払込取扱場所についてご不明な点は、以下の方法でご確認ください。

・委託会社への照会

ホームページ URL <https://www.am-one.co.jp/>

コールセンター：0120-104-694（受付時間：営業日の午前9時から午後5時まで）

(11) 【振替機関に関する事項】

ファンドの受益権にかかる振替機関は以下の通りです。

株式会社証券保管振替機構

(12) 【その他】

お申込みに際しては、販売会社所定の方法でお申込みください。

ファンドは、収益の分配が行われた場合に収益分配金を受領する「分配金受取コース」と収益分配金を無手数料で再投資する「分配金再投資コース」があり、「分配金再投資コース」を取得申込者が選択した場合、取得申込者は販売会社との間で「自動けいぞく投資約款」にしたがい分配金再投資に関する契約を締結します。なお、販売会社によっては、当該契約または規定について同様の権利義務関係を規定する名称の異なる契約または規定を使用することがあり、この場合、当該別の名称に読み替えるものとします。

また、受益者と販売会社との間であらかじめ決められた一定の金額を一定期間毎に定時定額購入（積立）をすることができる場合があります。販売会社までお問い合わせください。

ファンドのお申込みは、原則として販売会社の毎営業日に行われます。当初申込期間中のお申込みの受付は、販売会社の営業時間中とし、継続申込期間中のお申込みの受付は、原則として午後3時30分までにお申込みが行われ、かつ、お申込みの受付にかかる販売会社の所定の事務手続きが完了したものを当日のお申込みとします。なお、継続申込期間中のお申込みの受付については販売会社によっては異なる場合がありますので、詳しくは販売会社にお問い合わせください。

ただし、継続申込期間中の海外休業日には取得またはスイッチングのお申込みの受付を行いません。

委託会社は、投資を行う投資信託証券の取得申込みの停止、金融商品取引所等における取引の停止、外国為替取引の停止、決済機能の停止、その他やむを得ない事情があるときは、取得のお申込み(スイッチングのお申込みを含みます。)の受付を中止することおよびすでに受付けた取得のお申込み(スイッチングのお申込みを含みます。)の受付を取り消すことができるものとします。

受益権の取得申込者は委託会社または販売会社に、取得申込みと同時にまたはあらかじめ、自己のために開設されたファンドの受益権の振替を行うための振替機関等の口座を示すものとし、当該口座に当該取得申込者にかかる口数の増加の記載または記録が行われます。

なお、委託会社または販売会社は、当該取得申込みの代金の支払いと引き換えに、当該口座に当該取得申込者にかかる口数の増加の記載または記録を行うことができます。委託会社は、分割された受益権について、振替機関等の振替口座簿への新たな記載または記録をするため社振法に定める事項の振替機関への通知を行うものとします。振替機関等は、委託会社から振替機関への通知があった場合、社振法の規定にしたがい、その備える振替口座簿への新たな記載または記録を行います。受託会社は、信託契約締結日に生じた受益権については信託契約締結時に、また追加信託により生じた受益権については追加信託のつど、振替機関の定める方法により、振替機関へ当該受益権にかかる信託を設定した旨の通知を行います。

<スイッチングについて>

「One/ティー・ロウ・プライス インフレガード&オポチュニティ・ファンド」を構成する各ファンド間でスイッチングを行うことができます。

スイッチングとは、すでに保有しているファンドを解約すると同時に他のファンドの取得の申込みを行うことをいい、ファンドの解約代金がそのまま買付代金に充当されます。

スイッチングの際には解約時と同様の税金がかかるほか、販売会社が定めるお申込手数料がかかる場合があります。スイッチングの際のお申込手数料は販売会社へお問い合わせください。

販売会社によっては、スイッチングの取扱いを行わない場合や一部のファンドのみの取扱いとなる場合があります。

詳しくは販売会社までお問い合わせください。

振替受益権について

ファンドの受益権は、社振法の規定の適用を受け、上記「（11）振替機関に関する事項」に記載の振替機関の振替業にかかる業務規程等の規則にしたがって取り扱われるものとします。

ファンドの収益分配金、償還金、解約代金は、社振法および上記「（11）振替機関に関する事項」に記載の振替機関の業務規程その他の規則にしたがって支払われます。

（参考）

投資信託振替制度

投資信託振替制度とは、ファンドの受益権の発生、消滅、移転をコンピュータシステムにて管理するものです。ファンドの設定、解約、償還等がコンピュータシステム上の帳簿（「振替口座簿」といいます。）への記載・記録によって行われますので、受益証券は発行されません。

第二部【ファンド情報】

第1【ファンドの状況】

1【ファンドの性格】

（1）【ファンドの目的及び基本的性格】

各ファンドは、信託財産の成長を図ることを目的として、運用を行います。

各ファンドは、別に定める投資信託証券（指定投資信託証券）を投資対象とする「ファンド・オブ・ファンズ方式」で運用します。

別に定める投資信託証券については、後掲「（参考）各ファンドが投資対象とする指定投資信託証券の概要」をご参照ください。

各ファンドの信託金限度額は、各々5,000億円とします。ただし、委託会社は、受託会社と合意のうえ、限度額を変更することができます。

<ファンドの特色>

1 One/ティー・ロウ・プライス インフレガード&オポチュニティ・ファンドは、長期的にわが国のインフレ率^(*)を上回る資産の成長をめざします。運用目標が異なる3つのコースから選択できます。

- お客さまの資産形成における目的に応じて、運用目標が異なる以下の3つのコースに分かれたファンドを選択することができます。

ファンド	運用目標
ガードコース(安定)	わが国のインフレ率 ^(*) を長期的に年率1%程度上回るリターン ^(**) をめざして運用を行います。
モデレートコース(標準)	わが国のインフレ率 ^(*) を長期的に年率2%程度上回るリターン ^(**) をめざして運用を行います。
オポチュニティコース(積極)	わが国のインフレ率 ^(*) を長期的に年率3%程度上回るリターン ^(**) をめざして運用を行います。

(*)わが国の消費者物価指数(総合)を基に計算します。

(**)各ファンドおよび投資対象とする投資信託証券の信託報酬等控除後のものです。なお運用目標は長期的にめざす目標であって、その達成を示唆あるいは保証するものではありません。

- 各ファンド間でスイッチングが可能です。

※スイッチング時には、税金および購入時手数料がかかる場合があります。販売会社によっては、スイッチングの取扱いを行わない場合や一部のファンドのみの取扱いとなる場合があります。詳しくは販売会社にご確認ください。

■ 消費者物価指数およびインフレ率について

- 消費者物価指数は、全国の世帯が購入する家計にかかる財およびサービスの価格等を総合した物価の変動を時系列的に測定するものです。家計の消費構造を一定のものに固定し、これに要する費用が物価の変動によって、どう変化するかを指数値で示したものになります。総務省により毎月作成・公表されています。
- インフレ率とは、主に財およびサービスの価格等を総合した物価の変動が一定の期間に上昇した割合を示したものをさします。しばしば消費者物価指数などの指標を基に年単位で測定されます。

2 世界の様々な資産クラスに投資を行い、リスクを分散しながら運用を行います。

- 各ファンドは、国内株式、国内債券、世界株式^(※3)、世界債券^(※4)およびREIT等に実質的に投資します。
 - (※3)新興国の株式を含みます。
 - (※4)国債、政府保証債、政府機関債、地方債、国際機関債、物価連動債および新興国の債券を含みます。
- 各資産クラスへの投資は、主として別に定める投資信託証券(以下「指定投資信託証券」^(※5)といいます。)を通じて行います。
 - (※5)すべての指定投資信託証券へ投資するとは限りません。
- 国内・世界の株式・債券戦略の他、想定外のインフレ局面で効果を発揮することが期待される「インフレ関連資産ファンド(ティー・ロウ・プライス インフレ関連資産ファンド(適格機関投資家専用))」を組み入れます。
- インフレ関連資産ファンドでは、主に「リアルアセット関連株式(REITを含みます。)」^(※6)および物価連動国債などに投資を行います。
 - (※6)主に実物資産等(エネルギー、天然資源、不動産、素材、資本財、インフラ、コモディティ等)に関連した事業(建設、輸送、公共サービス関連事業を含みます。)を行う企業の株式を指します。
- 指定投資信託証券は、定性・定量評価等を勘案して、適宜見直し(指定投資信託証券の運用実績等を踏まえた指定投資信託証券の大幅な変更を行う場合や各指定投資信託の投資比率における大幅な変更を含みます。)を行います。この際、指定投資信託証券としていた投資信託証券が指定から外れることや、新たな投資信託証券を指定投資信託証券とする場合もあります。
- 投資信託証券の組入比率は原則として、高位を維持します。
- 実質組入外貨建資産については、各ファンドもしくは指定投資信託証券において対円で為替ヘッジを行う場合があります。

3 日本のインフレ局面を様々な観点から分析し、実質的な資産配分を決定します。

- わが国における過去の多様なインフレ局面について精緻な分析を行い、インフレ関連資産ファンドを含めた指定投資信託証券に対して機動的に最適と考えられる資産配分を行うことで、多様なインフレ環境においても信託財産の保全や成長をめざします。

4 指定投資信託証券の選定や各投資信託証券への投資比率の決定にあたっては、ティー・ロウ・プライス・ジャパン株式会社(以下「ティー・ロウ・プライス・ジャパン」)^(※7)の投資助言を受けて決定します。

- 長期的な視点における市場環境の見通しやわが国のインフレ動向に基づき、各ファンドにおける運用目標を踏まえて、実質的な資産クラスの資産配分比率を決定します。わが国のインフレ動向の判断は原則として毎月1回行います。
- 指定投資信託証券のすべてまたは一部にアクティブ戦略の投資信託証券を組み入れることによって、リターンの向上をめざします。
 - (※7)ティー・ロウ・プライス・ジャパンは、1937年に設立され米国ボルティモアを本拠に世界で業務展開するティー・ロウ・プライス・グループ(以下「ティー・ロウ・プライス」)の日本拠点です。

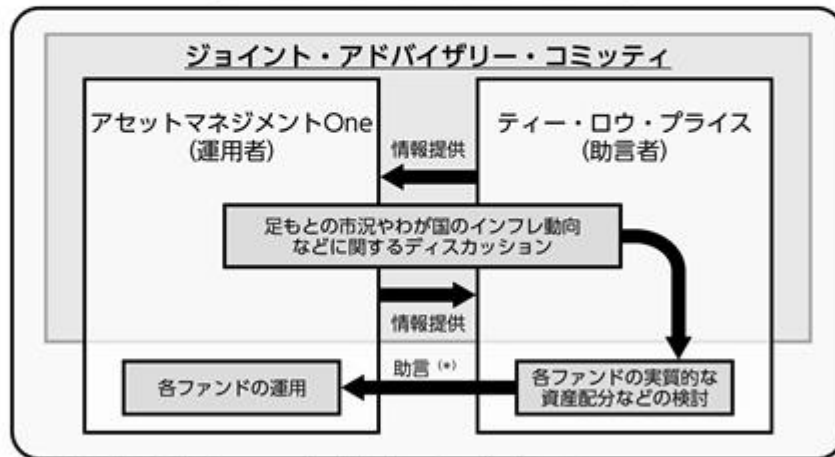
■ ティー・ロウ・プライスについて

- ティー・ロウ・プライスは、80年以上の歴史を持つ老舗の資産運用会社で、長い歴史の中で培われた信頼性と実績は、多くの投資家から高い評価を受けています。
- 幅広い資産クラスにわたり、独自のリサーチによるアクティブ運用を強みとし、マルチアセット運用においても30年を超える実績を有しています。

5 委託会社は、ティー・ロウ・プライスとの協働で開催する運用会議である「ジョイント・アドバイザー・コミッティ」(以下「JAC」)を活用します。

- JACにおいては、委託会社とティー・ロウ・プライスとの間で、足もとの市況やわが国のインフレ動向ならびにインフレ動向に応じた各資産の見通しなどに関するディスカッションを行います。
- ティー・ロウ・プライス・ジャパンは、JACにおけるディスカッションを踏まえながら、わが国のインフレ動向を判断します。

各ファンドにおける協働のイメージ図



(*) 助言内容の決定はティー・ロウ・プライス・ジャパンが行います。

- ・ジョイント・アドバイザー・コミッティ(JAC)はアセットマネジメントOne株式会社とティー・ロウ・プライスの協働のために定期的に開催する運用会議です。
- ・各ファンドの実質的な資産配分などに関する助言は、JACの成果であるディスカッションや知見を有力な材料として踏まえ、ティー・ロウ・プライス・ジャパンからアセットマネジメントOne株式会社に示されます。

JACの内容は、有価証券届出書提出日（2026年4月3日）時点のものであり、今後予告なく変更される場合があります。

運用プロセス

基本資産配分比率の決定

- 長期的なインフレ率の動向も踏まえた各ファンドの運用目標および市場環境見通しに基づき、投資対象資産クラスの基本資産配分比率を決定します。

指定投資信託証券の選定

- 組み入れる指定投資信託証券を選定します。
- 選定する指定投資信託証券のすべてまたは一部にアクティブ戦略の投資信託証券を組み入れることによって、リターンの向上をめざします。

わが国のインフレ動向に関する分析

- ジョイント・アドバイザー・コミッティにて、わが国のインフレ動向について協議します。
- 足もとのわが国のインフレ動向を判断します。

資産配分比率の調整

- わが国のインフレ局面の現状および見通しに応じて資産配分比率を調整します。

運用プロセスは、有価証券届出書提出日（2026年4月3日）時点のものであり、今後予告なく変更される場合があります。

■ 分配方針

年1回の決算時(毎年2月28日(休業日の場合は翌営業日))に、繰越分を含めた経費控除後の配当等収益および売買益(評価益を含みます。)等の全額を対象として、委託会社が基準価額水準、市況動向等を勘案して、分配金額を決定します。

※将来の分配金の支払いおよびその金額について保証するものではありません。

※分配金額は、分配方針に基づいて委託会社が決定します。あらかじめ一定の額の分配をお約束するものではありません。分配金が支払われない場合もあります。

< 商品分類 >

・ 商品分類表

各ファンド

単位型・追加型	投資対象地域	投資対象資産 (収益の源泉となる資産)
単位型	国内	株式
		債券
	海外	不動産投信
追加型	内外	その他資産 ()
		資産複合

(注) 各ファンドが該当する商品分類を網掛け表示しています。

・ 商品分類定義

追加型	一度設定されたファンドであってもその後追加設定が行われ従来の信託財産とともに運用されるファンドをいう。
内外	目論見書または投資信託約款において、国内および海外の資産による投資収益を実質的に源泉とする旨の記載があるものをいう。
資産複合	目論見書または投資信託約款において、「株式」、「債券」、「不動産投信」および「その他資産」のうち複数の資産による投資収益を実質的に源泉とする旨の記載があるものをいう。

< 属性区分 >

・ 属性区分表

各ファンド

投資対象資産 (実際の組入資産)	決算頻度	投資対象地域	投資形態	為替ヘッジ
株式 一般 大型株 中小型株	年1回 年2回 年4回	グローバル (日本を含む) 日本		
債券 一般 公債 社債 その他債券 クレジット属性 ()	年6回 (隔月) 年12回 (毎月)	北米 欧州 アジア	ファミリー ファンド	あり (部分ヘッジ)
不動産投信	日々	オセアニア 中南米	ファンド・オブ・ ファンズ	なし
その他資産 (投資信託証券 (資産複合 (株式、 債券、不動産投信 等) 資産配分変更 型))	その他 ()	アフリカ 中近東 (中東) エマージング		
資産複合 () 資産配分固定型 資産配分変更型				

(注1) 「為替ヘッジ」は、対円での為替リスクに対するヘッジの有無を記載しております。

(注2) 各ファンドが該当する属性区分を網掛け表示しています。

・属性区分定義

その他資産 （投資信託証券（資産複合（株式、債券、不動産投信等）資産配分変更型））	目論見書または投資信託約款において、投資信託証券への投資を通じて、主として複数の資産（株式、債券、不動産投信等）を実質的な投資対象とし、組入比率については、機動的な変更を行う旨の記載があるものもしくは固定的とする旨の記載がないものをいう。
年1回	目論見書または投資信託約款において、年1回決算する旨の記載があるものをいう。
グローバル （日本を含む）	目論見書または投資信託約款において、組入資産による投資収益が日本を含む世界の資産を源泉とする旨の記載があるものをいう。
ファンド・オブ・ファンズ	「投資信託等の運用に関する規則」第2条に規定するファンド・オブ・ファンズをいう。
為替ヘッジあり	目論見書または投資信託約款において、対円での為替のフルヘッジまたは一部の資産に対円での為替のヘッジを行う旨の記載があるものをいう。

（注1）商品分類および属性区分は、委託会社が目論見書または約款の記載内容等に基づいて分類しています。

（注2）各ファンドが該当しない商品分類および属性区分の定義につきましては、一般社団法人資産運用業協会のホームページ（<https://www.imaj.or.jp/>）をご覧ください。

（注3）各ファンドは投資信託証券への投資を通じて、株式、債券、不動産投信等を主要投資対象とします。したがって、「商品分類」における投資対象資産と、「属性区分」における投資対象資産の分類・区分は異なります。

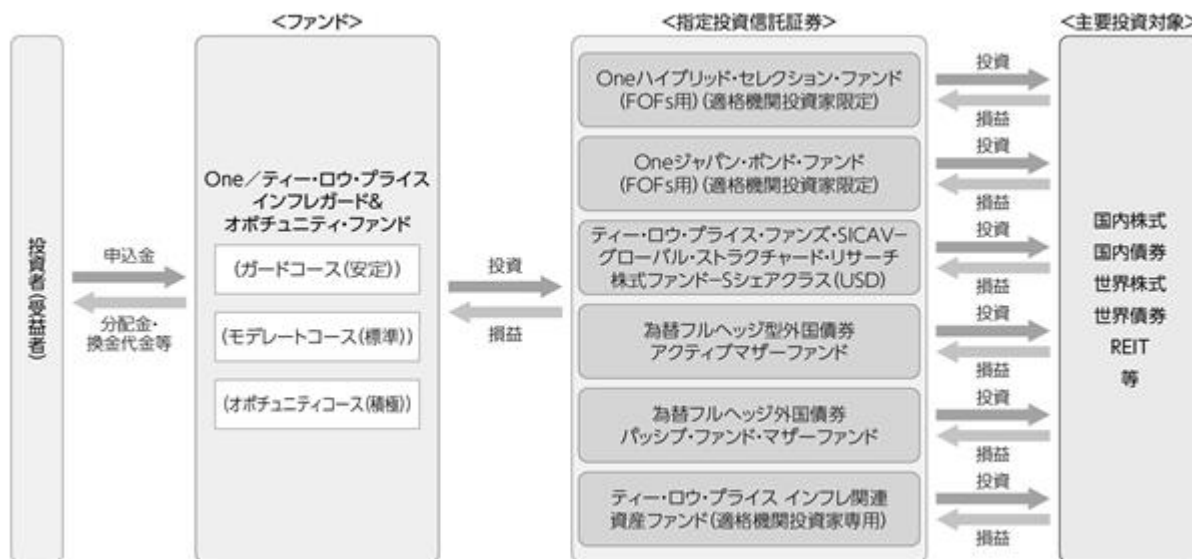
（2）【ファンドの沿革】

2026年5月26日 信託契約締結、ファンドの設定、ファンドの運用開始（予定）

ファンド・オブ・ファンズ方式とは

各ファンドは「ファンド・オブ・ファンズ方式」により運用を行います。

ファンド・オブ・ファンズとは、投資信託証券への投資を目的とする投資信託のことで、投資対象に選んだ複数の投資信託証券を組入れて運用する仕組みを一般に「ファンド・オブ・ファンズ方式」といいます。



有価証券届出書提出日（2026年4月3日）時点のものです。

指定投資信託証券は、定性・定量評価等を勘案して、適宜見直し（指定投資信託証券の運用実績等を踏まえた指定投資信託証券の大幅な変更を行う場合や各指定投資信託の投資比率における大幅な変更を含みます。）を行います。この際、指定投資信託証券としていた投資信託証券が指定から外れることや、新たな投資信託証券を指定投資信託証券とする場合もあります。

すべての指定投資信託証券へ投資するとは限りません。

指定投資信託証券の概要については、後掲「（参考）各ファンドが投資対象とする指定投資信託証券の概要」をご参照ください。

委託会社の概況

名称：アセットマネジメントOne株式会社

本店の所在の場所：東京都千代田区丸の内一丁目8番2号

資本金の額

20億円（2026年1月30日現在）

委託会社の沿革

1985年7月1日	会社設立
1998年3月31日	「証券投資信託法」に基づく証券投資信託の委託会社の免許取得
1998年12月1日	証券投資信託法の改正に伴う証券投資信託委託業のみなし認可

1999年10月1日	第一ライフ投信投資顧問株式会社を存続会社として興銀エヌダブリュ・アセットマネジメント株式会社および日本興業投信株式会社と合併し、社名を興銀第一ライフ・アセットマネジメント株式会社とする。
2008年1月1日	「興銀第一ライフ・アセットマネジメント株式会社」から「D I A Mアセットマネジメント株式会社」に商号変更
2016年10月1日	D I A Mアセットマネジメント株式会社、みずほ投信投資顧問株式会社、新光投信株式会社、みずほ信託銀行株式会社(資産運用部門)が統合し、商号をアセットマネジメントOne株式会社に変更

大株主の状況

(2026年4月1日現在)

株主名	住所	所有株数	所有比率
株式会社みずほフィナンシャルグループ	東京都千代田区大手町一丁目5番5号	28,000株 ¹	70.0% ²
株式会社第一ライフグループ	東京都千代田区有楽町一丁目13番1号	12,000株	30.0% ²

1：A種種類株式(15,510株)を含みます。

2：普通株式のみの場合の所有比率は、株式会社みずほフィナンシャルグループ51.0%、株式会社第一ライフグループ49.0%

2【投資方針】

(1)【投資方針】

<基本方針>

この投資信託は、信託財産の成長を図ることを目的として、運用を行います。

<投資対象>

別に定める投資信託証券を主要投資対象とします。

<投資態度>

別に定める投資信託証券(以下「指定投資信託証券^{(*)1}」)といいます。)を通じて実質的に国内株式、国内債券、世界株式^{(*)2}、世界債券^{(*)3}およびREIT等の各資産に分散投資を行います。

(*)1)すべての指定投資信託証券へ投資するとは限りません。

(*)2)新興国の株式を含みます。

(*)3)国債、政府保証債、政府機関債、地方債、国際機関債、物価連動債および新興国の債券を含みます。

各ファンドは、わが国のインフレ率^{(*)4}を長期的に()程度上回るリターン^{(*)5}をめざして運用を行います。

(*)4)わが国の消費者物価指数(総合)を基に計算します。

(*5) 各ファンドおよび投資対象とする投資信託証券の信託報酬等控除後のものです。なお運用目標は長期的にめざす目標であって、その達成を示唆あるいは保証するものではありません。

上記()は、下記の表より各々あてはめてご覧ください。

ガードコース(安定)	年率1%
モデレートコース(標準)	年率2%
オポチュニティコース(積極)	年率3%

長期的な視点における市場環境の見通しやわが国のインフレ動向に基づき、各ファンドにおける運用目標を踏まえて、投資信託証券の投資比率を決定します。

指定投資信託証券は、定性・定量評価等を勘案して、適宜見直し(指定投資信託証券の運用実績等を踏まえた指定投資信託証券の大幅な変更を行う場合や各指定投資信託の投資比率における大幅な変更を含みます。)を行います。この際、指定投資信託証券としていた投資信託証券が指定から外れることや、新たな投資信託証券を指定投資信託証券とする場合もあります。

指定投資信託証券のすべてまたは一部にアクティブ戦略の投資信託証券を組み入れます。

投資信託証券の組入比率は原則として、高位を維持します。

実質組入外貨建資産については、各ファンドもしくは指定投資信託証券において対円で為替ヘッジを行う場合があります。

指定投資信託証券の選定や各投資信託証券の投資比率の決定にあたっては、ティー・ロウ・ブライス・ジャパン株式会社から助言を受けます。

ファンドの資金動向、市況動向等によっては、上記のような運用ができない場合があります。

(2) 【投資対象】

投資の対象とする資産の種類(約款第16条)

この信託において投資の対象とする資産の種類は、次に掲げるものとします。

1.次に掲げる特定資産(「特定資産」とは、投資信託及び投資法人に関する法律第2条第1項に定めるものをいいます。以下同じ。)

- イ.有価証券
- ロ.金銭債権
- ハ.約束手形

2.次に掲げる特定資産以外の資産

- イ.為替手形

運用の指図範囲等(約款第17条第1項)

委託会社は、信託金を、主として別に定める投資信託証券を含む次の有価証券(金融商品取引法第2条第2項の規定により有価証券とみなされる同項各号に掲げる権利を除きます。)に投資することを指図します。

1. コマーシャル・ペーパーおよび短期社債等
2. 外国または外国の者の発行する証券または証書で、上記1.の証券の性質を有するもの
3. 国債証券、地方債証券、特別の法律により法人の発行する債券および社債券(新株引受権証券と社債券とが一体となった新株引受権付社債券の新株引受権証券および短期社債等を除きます。)

4. 外国法人が発行する譲渡性預金証書

5. 指定金銭信託の受益証券（金融商品取引法第2条第1項第14号で定める受益証券発行信託の受益証券に限ります。）

なお、 に掲げる別に定める投資信託証券を以下「投資信託証券」といい、3.の証券を以下「公社債」といいます。公社債にかかる運用の指図は買い現先取引（売戻し条件付の買入れ）および債券貸借取引（現金担保付き債券借入れ）に限り行うことができます。

運用の指図範囲等（約款第17条第2項）

委託会社は、信託金を、上記 に掲げる有価証券のほか次に掲げる金融商品（金融商品取引法第2条第2項の規定により有価証券とみなされる同項各号に掲げる権利を含みます。）により運用することの指図をすることができます。

1. 預金
2. 指定金銭信託（金融商品取引法第2条第1項第14号に規定する受益証券発行信託を除きます。）
3. コール・ローン
4. 手形割引市場において売買される手形

（参考）各ファンドが投資対象とする指定投資信託証券の概要（有価証券届出書提出日（2026年4月3日）現在）

ファンド名	Oneハイブリッド・セレクション・ファンド（FOFs用）（適格機関投資家限定）
投資形態	国内籍投資信託（適格機関投資家私募）
主要投資対象	ハイブリッド・セレクション・マザーファンド（以下「マザーファンド」といいます。）受益証券
投資態度	<p>主としてマザーファンド受益証券への投資を通じて、わが国の株式に実質的に投資し、信託財産の成長を目的として運用を行います。</p> <p>株式の実質組入比率は、高い水準で弾力的に調整します。</p> <p>株式の実質組入比率を調整するため、株価指数先物取引やオプション取引を行うことがあります。</p> <p>非株式（株式以外の資産）への実質投資割合は、原則として信託財産総額の50%以下とします。</p> <p>当ファンドは、ファンド・オブ・ファンズのみを取得させることを目的とするものです。</p>

主な投資制限	<p>マザーファンド受益証券への投資割合には、制限を設けません。</p> <p>株式への実質投資割合には、制限を設けません。</p> <p>外貨建資産への投資は行いません。</p> <p>マザーファンド受益証券以外の投資信託証券(上場投資信託証券を除きます。)への実質投資割合は、信託財産の純資産総額の5%以下とします。</p> <p>デリバティブ取引(法人税法第61条の5に定めるものをいいます。)は、価格変動および金利変動により生じるリスクを減じる目的ならびに投資の対象とする資産を保有した場合と同様の損益を実現する目的以外には利用しません。</p> <p>一般社団法人資産運用業協会規則に定める一の者に対する株式等エクスポージャー、債券等エクスポージャーおよびデリバティブ等エクスポージャーの信託財産の純資産総額に対する比率は、原則としてそれぞれ10%、合計で20%以内とすることとし、当該比率を超えることとなった場合には、委託会社は、一般社団法人資産運用業協会規則にしたがい当該比率以内となるよう調整を行うこととします。</p>
運用会社 (委託会社)	アセットマネジメントOne株式会社
信託報酬	<p>以下により計算される と の合計額とします。</p> <p>ファンドの純資産総額に対して、年率0.044%(税抜0.04%)の率を乗じて得た額</p> <p>投資対象とするマザーファンドにおいて有価証券の貸付の指図を行った場合は、マザーファンドの品貸料のうちファンドに属するとみなした額に55%(税抜50%)未満の率[*]を乗じて得た額</p> <p>[*]2026年5月27日現在は、品貸料の49.5%(税抜45%)以内になります。</p> <p>品貸料はファンドの収益として計上され、その収益の一部を委託会社と受託会社が信託報酬として受け取ります。</p>

ファンド名	Oneジャパン・ボンド・ファンド(FOFs用)(適格機関投資家限定)
投資形態	国内籍投資信託(適格機関投資家私募)
主要投資対象	DLジャパン・ボンド・オープン・マザーファンド(以下「マザーファンド」といいます。)受益証券
投資態度	<p>主としてマザーファンド受益証券への投資を通じて、わが国の公社債に実質的に投資し、NOMURA-BPI総合^(注1)を中長期的に上回ることを目標に運用を行います。</p> <p>マザーファンド受益証券の組入比率は、原則として高位を維持します。</p> <p>当ファンドは、ファンド・オブ・ファンズのみを取得させることを目的とするものです。</p>

主な投資制限	<p>マザーファンド受益証券への投資割合には、制限を設けません。</p> <p>株式への実質投資割合は、信託財産の純資産総額の10%未満とします。</p> <p>外貨建資産への実質投資割合は、信託財産の純資産総額の30%以下とします。</p> <p>マザーファンド受益証券以外の投資信託証券（上場投資信託証券を除きます。）への実質投資割合は、信託財産の純資産総額の5%以下とします。</p> <p>デリバティブ取引（法人税法第61条の5に定めるものをいいます。）は、価格変動、金利変動および為替変動により生じるリスクを減じる目的ならびに投資の対象とする資産を保有した場合と同様の損益を実現する目的以外には利用しません。</p> <p>外国為替予約取引は、為替相場の変動により生じるリスクを減じる目的以外には利用しません。</p> <p>一般社団法人資産運用業協会規則に定める一の者に対する株式等エクスポージャー、債券等エクスポージャーおよびデリバティブ等エクスポージャーの信託財産の純資産総額に対する比率は、原則としてそれぞれ10%、合計で20%以内とすることとし、当該比率を超えることとなった場合には、委託会社は、一般社団法人資産運用業協会規則にしたがい当該比率以内となるよう調整を行うこととします。</p>
運用会社 （委託会社）	アセットマネジメントOne株式会社
信託報酬	<p>以下により計算される と の合計額とします。</p> <p>ファンドの純資産総額に対して、年率0.044%（税抜0.04%）の率を乗じて得た額</p> <p>投資対象とするマザーファンドにおいて有価証券の貸付の指図を行った場合は、マザーファンドの品貸料のうちファンドに属するとみなした額に55%（税抜50%）未満の率[*]を乗じて得た額</p> <p>[*]2026年5月27日現在は、品貸料の49.5%（税抜45%）以内になります。</p> <p>品貸料はファンドの収益として計上され、その収益の一部を委託会社と受託会社が信託報酬として受け取ります。</p>

ファンド名	ティー・ロウ・プライス・ファンズ・SICAV - グローバル・ストラクチャード・リサーチ株式ファンド - Sシェアクラス(USD)
投資形態	ルクセンブルク籍会社型投資信託（米ドル建て）
主要投資対象	世界の株式（エマージング・マーケットを含みます。）等
投資態度	<ul style="list-style-type: none"> ・当ファンドは、主にティー・ロウ・プライス[*]のグローバル・リサーチ・アナリストチームが推奨した企業の株式で構成される幅広く分散されたポートフォリオにポートフォリオ・マネジャーの判断のもと投資します。 ・[*]投資顧問会社およびその関連会社をいいます。 ・ファンダメンタルズ分析を用いた独自のグローバル・リサーチ・プラットフォームを活用します。 ・ファンダメンタルズ分析と体系化されたポートフォリオ構築を組み合わせます。

主な投資制限	<ul style="list-style-type: none"> ・同一企業の発行する株式等への投資割合は、原則としてファンドの純資産総額の10%以内とします。 ・有価証券の空売りは行いません。 ・純資産総額の10%を超える借入れは行いません。
投資顧問会社	ティー・ロウ・プライス・インターナショナル・リミテッド
信託報酬	<p>運用報酬はかかりません。</p> <p>運用報酬は、「One / ティー・ロウ・プライス インフレガード&オポチュニティ・ファンド」の委託会社の報酬に含まれています。</p> <p>管理事務代行報酬：ティー・ロウ・プライス・ファンズ SICAVの資産の最大年0.01%、最低年0.003%、またはサブファンド毎に年27,000米ドルの高い方</p> <p>保管費用：保管される資産額に応じて、最大年0.017%、最低年0.0005%</p> <p>上記に関わらず、管理事務代行報酬および保管費用の上限は、当シェアクラスの純資産総額の年0.1%以内とします。</p> <p>年間最低報酬額や取引ごとにかかる費用等が定められている場合があるため、純資産総額の規模や取引頻度等によっては、上記の料率を上回ることがあります。</p>
スイング プライス	ファンドの買付け、売却がポートフォリオに重要な影響を与えると考えられる場合、予想される取引スプレッド、コスト、その他の要因を考慮して、その売買価格が調整されることがあります。

ファンド名	為替フルヘッジ型外国債券アクティブマザーファンド
投資形態	国内籍投資信託(親投資信託)
主要投資対象	日本を除く世界主要国の公社債
投資態度	<p>FTSE世界国債インデックス(除く日本)採用国の自国通貨建ての国債、政府保証債、政府機関債、地方債、および国際機関債を主要投資対象とし、FTSE世界国債インデックス(除く日本、円ベース、為替ヘッジあり)^(注2)を上回る投資成果をめざします。なお、国債以外の組入公社債については、S&P社またはMoody's社でAA-(Aa3)以上の格付けが付与された公社債を投資対象とします。</p> <p>構造分析(人口動態および政治・経済・社会)により大局観を構築し金融市場の長期トレンドを認識したうえで、循環分析(景気・物価循環および政策(金融・財政・為替等))および市場分析(金融市場)を併せて行うことで中期および短期トレンドにも配慮した運用戦略を構築します。</p> <p>運用戦略は、()通貨別金利戦略、()残存期間別金利戦略(イールドカーブ)、()クレジット戦略の各々について策定し、収益源泉を適正に分散することで安定的に収益の積み上げを図ります。</p> <p>組入外貨建資産については、原則として対円での為替ヘッジを行います。</p>

主な投資制限	<p>株式への投資割合は、信託財産の純資産総額の10%未満とします。</p> <p>外貨建資産への投資割合には、制限を設けません。</p> <p>投資信託証券（上場投資信託証券を除きます。）への投資割合は、信託財産の純資産総額の5%以下とします。</p> <p>デリバティブ取引（法人税法第61条の5に定めるものをいいます。）は、価格変動、金利変動および為替変動により生じるリスクを減じる目的ならびに投資の対象とする資産を保有した場合と同様の損益を実現する目的以外には利用しません。</p> <p>外国為替予約取引は、為替相場の変動により生じるリスクを減じる目的以外には利用しません。</p> <p>一般社団法人資産運用業協会規則に定める一の者に対する株式等エクスポージャー、債券等エクスポージャーおよびデリバティブ等エクスポージャーの信託財産の純資産総額に対する比率は、原則としてそれぞれ10%、合計で20%以内とすることとし、当該比率を超えることとなった場合には、委託会社は、一般社団法人資産運用業協会規則にしたがい当該比率以内となるよう調整を行うこととします。</p>
運用会社 （委託会社）	アセットマネジメントOne株式会社
信託報酬	ありません。

ファンド名	為替フルヘッジ外国債券パッシブ・ファンド・マザーファンド
投資形態	国内籍投資信託（親投資信託）
主要投資対象	海外の公社債
投資態度	<p>主に日本を除く世界主要国の公社債に投資し、「FTSE世界国債インデックス（除く日本、円ベース、為替ヘッジあり）」^{（注2）}に連動する投資成果をめざして運用を行います。</p> <p>外国債券への投資は原則として高位を維持します。ただし、市況動向等により弾力的に変更を行う場合があります。</p> <p>外貨建資産の為替リスクは原則フルヘッジとします。</p>

主な投資制限	<p>株式への投資は、転換社債の転換、新株予約権の行使および社債権者割当等により取得するものに限りません。</p> <p>株式への投資割合は、信託財産の純資産総額の10%以下とします。</p> <p>同一銘柄の株式への投資割合は、信託財産の純資産総額の10%以下とします。</p> <p>同一銘柄の転換社債等への投資は、信託財産の純資産総額の10%以下とします。</p> <p>外貨建資産への投資割合には、制限を設けません。</p> <p>有価証券先物取引等を行うことができます。</p> <p>スワップ取引を行うことができます。</p> <p>金利先渡取引および為替先渡取引を行うことができます。</p> <p>外国為替予約取引を行うことができます。</p> <p>デリバティブ取引（法人税法第61条の5に定めるものをいいます。）は、価格変動、金利変動および為替変動により生じるリスクを減じる目的ならびに投資の対象とする資産を保有した場合と同様の損益を実現する目的以外には利用しません。</p> <p>外国為替予約取引は、為替相場の変動により生じるリスクを減じる目的以外には利用しません。</p> <p>一般社団法人資産運用業協会規則に定める一の者に対する株式等エクスポージャー、債券等エクスポージャーおよびデリバティブ等エクスポージャーの信託財産の純資産総額に対する比率は、原則としてそれぞれ10%、合計で20%以内とすることとし、当該比率を超えることとなった場合には、委託会社は、一般社団法人資産運用業協会規則にしたがい当該比率以内となるよう調整を行うこととします。</p>
運用会社 （委託会社）	アセットマネジメントOne株式会社
信託報酬	ありません。

ファンド名	ティー・ロウ・プライス インフレ関連資産ファンド（適格機関投資家専用）
投資形態	国内籍投資信託（適格機関投資家私募）
主要投資対象	ティー・ロウ・プライス インフレ関連資産マザーファンド（以下「マザーファンド」といいます。）受益証券

投資態度	<p>マザーファンド受益証券への投資を通じて、主として世界各国（エマージング・マーケットも含まれます。）の上場会社の普通株式および優先株式、新株予約権付社債、米国預託証券（ADR）、欧州預託証券（EDR）、グローバル預託証券（GDR）といった株式関連の証券（不動産投資信託証券（REIT）を含みます。）、ならびに国債および社債等の債券へ投資をします。</p> <p>マザーファンド受益証券への投資を通じて、主として世界各国（エマージング・マーケットも含まれます。）のリアルアセット関連株式（不動産投資信託証券（REIT）を含みます。）、債券（物価連動債を含みます。）等、日本におけるインフレ環境下での資産の保全や成長が見込める対象に投資を行います。</p> <p>当ファンドにおいて「リアルアセット関連株式」とは、実物資産等（エネルギー、天然資源、不動産、素材、資本財、インフラ、コモディティ等）に関連した事業（建設、輸送、公共サービス関連事業を含みます。）を行う企業の株式をいいます。</p> <p>マザーファンド受益証券において、業種配分等に関しては日本のインフレ環境を考慮し、銘柄選択に関しては個別企業分析に基づく「ボトム・アップ・アプローチ」を重視した運用を行います。個別企業分析にあたっては、ティー・ロウ・プライス[*]のアナリストによる独自の企業調査情報を活用します。</p> <p>[*] 委託会社およびその関連会社をいいます。</p> <p>実質外貨建資産について、原則として対円での為替ヘッジを行いません。ただし、為替ヘッジによる為替変動リスク低減が必要と判断した場合には実質的に対円での為替ヘッジを行うことがあります。</p>
主な投資制限	<p>株式への実質投資割合には、制限を設けません。</p> <p>外貨建資産への実質投資割合は、制限を設けません。</p> <p>デリバティブ取引（法人税法第61条の5第1項に定めるものをいいます。）の利用（実質利用も含みます。）は、価格変動、金利変動および為替変動により生じるリスクを低減する目的、ならびに投資の対象とする資産を保有した場合と同様の損益を実現する目的に限定します。</p> <p>外国為替予約取引の実質利用は、為替変動リスクを低減する目的に限定します。</p> <p>マザーファンド受益証券以外の投資信託証券（上場投資信託証券を除きます。）への実質投資割合は、信託財産の純資産総額の5%以下とします。</p> <p>一般社団法人資産運用業協会の規則の定めるところに従い、デリバティブ取引等については、合理的な方法により算出した額が信託財産の純資産総額を超えないものとします。</p> <p>一般社団法人資産運用業協会規則に定める一の者に対する株式等エクスポージャー、債券等エクスポージャーおよびデリバティブ等エクスポージャーの信託財産の純資産総額に対する比率は、原則としてそれぞれ10%、合計で20%以内とすることとし、当該比率を超えることとなった場合には、委託会社は、一般社団法人資産運用業協会規則にしたがい当該比率以内となるよう調整を行うこととします。</p>
運用会社 (委託会社)	ティー・ロウ・プライス・ジャパン株式会社

信託報酬	純資産総額に対して年率0.638% (税抜0.58%)
------	-----------------------------

(注1) NOMURA - B P I 総合の知的財産権その他一切の権利は野村フィデューシャリー・リサーチ&コンサルティング株式会社に帰属します。なお、野村フィデューシャリー・リサーチ&コンサルティング株式会社は、同指数の正確性、完全性、信頼性、有用性を保証するものではなく、ファンドの運用成果等に関して一切責任を負いません。

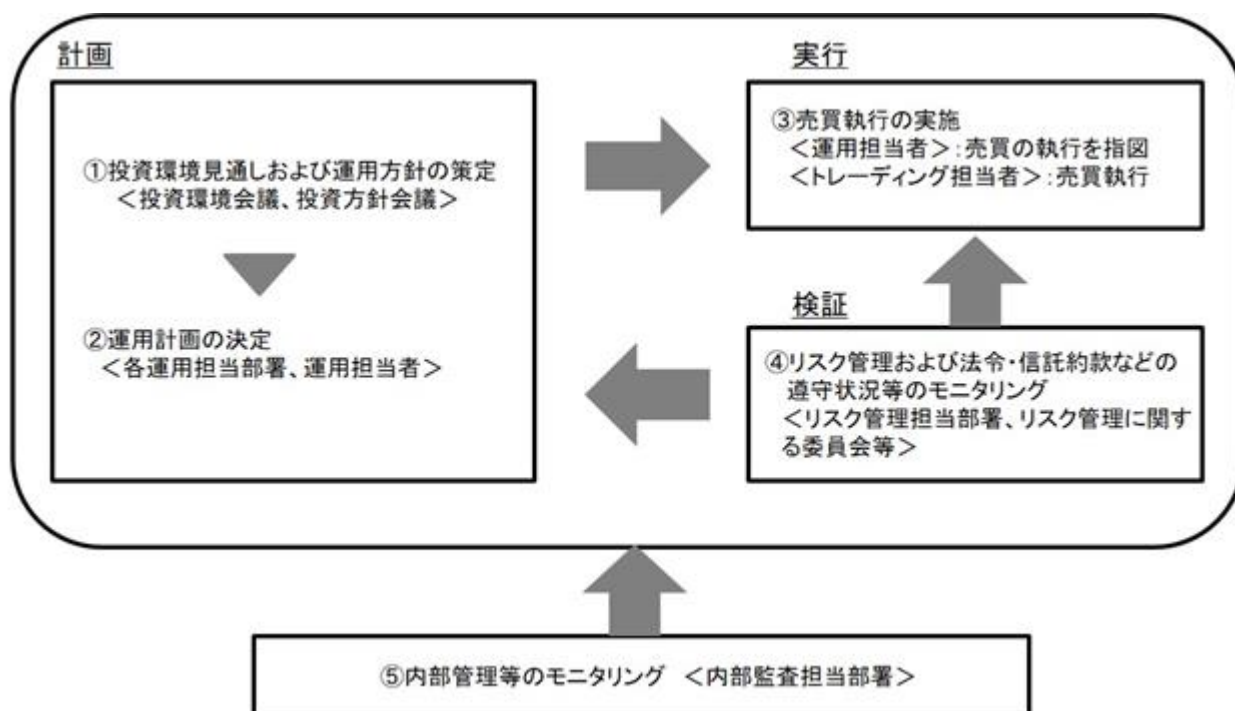
(注2) FTSE世界国債インデックスは、FTSE Fixed Income LLCにより運営されている債券インデックスです。FTSE Fixed Income LLCは、本ファンドのスポンサーではなく、本ファンドの推奨、販売あるいは販売促進を行っておりません。このインデックスのデータは、情報提供のみを目的としており、FTSE Fixed Income LLCは、当該データの正確性および完全性を保証せず、またデータの誤謬、脱漏または遅延につき何ら責任を負いません。このインデックスに対する著作権等の知的財産その他一切の権利はFTSE Fixed Income LLCに帰属します。

上記は、委託会社が知り得る情報に基づき作成しておりますが、今後、記載内容が変更になることがあります。また、記載内容はファンドの運用会社(委託会社)の情報に基づき作成したものであり、定義は当該ファンドに限定されます。

資金動向、市況動向等によっては、上記の運用ができない場合があります。

(3) 【運用体制】

a. ファンドの運用体制



投資環境見通しおよび運用方針の策定

経済環境見通し、資産別市場見通し、資産配分方針および資産別運用方針は原則として月次で開催する「投資環境会議」および「投資方針会議」にて協議、策定致します。これらの会議は運用本部長・副本部長、運用担当部署の部長等で構成されます。

運用計画の決定

各ファンドの運用は「投資環境会議」および「投資方針会議」における協議の内容を踏まえて、ファンド毎に個別に任命された運用担当者が行います。運用担当者は月次で運用計画書を作成し、運用本部長の承認を受けます。運用担当者は承認を受けた運用計画に基づき、運用を行います。

売買執行の実施

運用担当者は、売買計画に基づいて売買の執行を指図します。トレーディング担当者は、最良執行をめざして売買の執行を行います。

モニタリング

運用担当部署から独立したリスク管理担当部署（人数20～40人程度）は、運用に関するパフォーマンス測定、リスク管理および法令・信託約款などの遵守状況等のモニタリングを実施し、必要に応じて対応を指示します。

定期的に行われるリスク管理に関する委員会等において運用リスク管理状況、運用実績、法令・信託約款などの遵守状況等について検証・報告を行います。

内部管理等のモニタリング

内部監査担当部署（人数5～15人程度）が運用、管理等に関する業務執行の適正性・妥当性・効率性等の観点からモニタリングを実施します。

b. ファンドの関係法人に関する管理

ファンドの関係法人である受託会社に対して、その業務に関する委託会社の管理担当部署は、内部統制に関する外部監査人による報告書等の定期的な提出を求め、必要に応じて具体的な事項に関するヒアリングを行う等の方法により、適切な業務執行体制にあることを確認します。

c. 運用体制に関する社内規則

運用体制に関する社内規則として運用管理規程および職務責任権限規程等を設けており、運用担当者の任務と権限の範囲を明示するほか、各投資対象の取り扱いに関して基準を設け、ファンドの商品性に則った適切な運用の実現を図ります。

また、売買執行、投資信託財産管理および法令遵守チェック等に関する各々の規程・内規を定めています。

運用体制は2026年1月30日現在のものであり、今後変更となる場合があります。

(4) 【分配方針】

収益分配方針

毎決算時（原則として毎年2月28日（休業日の場合は翌営業日））に、原則として以下の方針に基づき収益の分配を行います。

(1) 分配対象額の範囲は、繰越分を含めた経費控除後の配当等収益および売買益（評価益を含みます。）等の全額とします。

(2) 分配金額は、委託会社が基準価額水準、市況動向等を勘案して、決定します。ただし、分配対象額が少額の場合は分配を行わない場合があります。

(3)留保益の運用については、特に制限を設けず、運用の基本方針に基づいて運用を行います。

収益の分配方式

(1)信託財産から生ずる毎計算期末における利益は、次の方法により処理します。

1)信託財産に属する配当等収益（配当金、利子およびこれ等に類する収益から支払利息を控除した額をいいます。）は、諸経費、信託報酬および当該信託報酬にかかる消費税および地方消費税（以下「消費税等」といいます。）に相当する金額を控除した後、その残金を受益者に分配することができます。なお、次期以降の分配金にあてるため、その一部を分配準備積立金として積み立てることができます。

2)売買損益に評価損益を加減した額（以下「売買益」といいます。）は、諸経費、信託報酬および当該信託報酬にかかる消費税等に相当する金額を控除し、繰越欠損金のあるときはその全額を売買益をもって補填した後、受益者に分配することができます。なお、次期以降の分配にあてるため、分配準備積立金として積み立てることができます。

(2)毎計算期末において、信託財産につき生じた損失は、次期に繰り越します。

収益分配金の支払い

収益分配金は、決算日において振替機関等の振替口座簿に記載または記録されている受益者（当該収益分配金にかかる決算日以前において一部解約が行われた受益権にかかる受益者を除きます。また、当該収益分配金にかかる決算日以前に設定された受益権で取得申込代金支払前のため委託会社または販売会社の名義で記載または記録されている受益権については原則として取得申込者とし、）に、原則として決算日から起算して5営業日までにお支払いを開始します。

「分配金再投資コース」をお申込みの場合は、収益分配金は税引き後無手数料で再投資されますが、再投資により増加した受益権は、振替口座簿に記載または記録されます。

(5)【投資制限】

投資信託証券への投資割合には、制限を設けません。（約款「運用の基本方針」2.運用方法（3）投資制限）

デリバティブ取引の直接利用は行いません。なお、指定投資信託証券を通じて実質的に行うデリバティブ取引（法人税法第61条の5に定めるものをいいます。）は、価格変動、金利変動および為替変動により生じるリスクを減じる目的ならびに投資の対象とする資産を保有した場合と同様の損益を実現する目的以外には利用しません。（約款「運用の基本方針」2.運用方法（3）投資制限）

外貨建資産への実質投資割合には、制限を設けません。（約款「運用の基本方針」2.運用方法（3）投資制限）

指定投資信託証券を通じて実質的にまたは直接行う外国為替予約取引は、為替相場の変動により生じるリスクを減じる目的以外には利用しません。（約款「運用の基本方針」2.運用方法（3）投資制限）

一般社団法人資産運用業協会規則に定める一の者に対する株式等エクスポージャー、債券等エクスポージャーおよびデリバティブ等エクスポージャーの信託財産の純資産総額に対する比率は、原則としてそれぞれ10%、合計で20%以内とすることとし、当該比率を超えることとなった場合には、委託会社は、一般社団法人資産運用業協会規則にしたがい当該比率以内となるよう調整を行うこととします。（約款「運用の基本方針」2.運用方法（3）投資制限）

公社債の借入れの指図および範囲（約款第21条）

- 1) 委託会社は、信託財産の効率的な運用に資するため、公社債の借入れの指図をすることができます。なお、当該公社債の借入れを行うにあたり担保の提供が必要と認めるときは、担保の提供の指図を行うものとします。
- 2) 上記1)の指図は、当該借入れにかかる公社債の時価総額が信託財産の純資産総額の範囲内とします。
- 3) 信託財産の一部解約等の事由により、上記2)の借入れにかかる公社債の時価総額が信託財産の純資産総額を超えることとなった場合には、委託会社は速やかに、その超える額に相当する借入れた公社債の一部を返還するための指図をするものとします。
- 4) 上記1)の借入れにかかる品借料は信託財産中から支弁します。

特別な場合の外貨建有価証券への投資制限（約款第22条）

外貨建有価証券への投資については、わが国の国際収支上の理由等により特に必要と認められる場合には、制約されることがあります。

外国為替予約取引の指図（約款第23条）

- 1) 委託会社は、信託財産に属する外貨建資産について、当該外貨建資産の為替ヘッジのため、外国為替の売買の予約を指図することができます。
- 2) 委託会社は、外国為替の売買の予約取引を行うにあたり担保の提供または受入れが必要と認めるときは、担保の提供または受入れの指図を行うものとします。

資金の借入れ（約款第29条）

- 1) 委託会社は、信託財産の効率的な運用に資するため、および運用の安定性を図るため、一部解約に伴う支払資金の手当て（一部解約に伴う支払資金の手当てのために借入れた資金の返済を含みます。）を目的として、または再投資にかかる収益分配金の支払資金の手当てを目的として、資金借入れ（コール市場を通じる場合を含みます。）の指図をすることができます。なお、当該借入金をもって有価証券等の運用は行わないものとします。
- 2) 一部解約に伴う支払資金の手当てにかかる借入期間は、受益者への解約代金支払開始日から信託財産で保有する有価証券等の売却代金の受渡日までの間または受益者への解約代金支払開始日から信託財産で保有する有価証券等の解約代金入金日までの間もしくは受益者への解約代金支払開始日から信託財産で保有する有価証券等の償還金の入金日までの期間が5営業日以内である場合の当該期間とし、資金借入額は、借入れ指図を行う日の信託財産の純資産総額の10%以内における、当該有価証券等の売却代金または解約代金および有価証券等の償還金の合計額を限度とします。
- 3) 収益分配金の再投資にかかる借入期間は信託財産から収益分配金が支弁される日からその翌営業日までとし、資金借入額は収益分配金の再投資額を限度とします。
- 4) 借入金の利息は信託財産中より支弁します。

3【投資リスク】

< 基準価額の主な変動要因 >

各ファンドは、投資信託証券への投資を通じて値動きのある有価証券等（外貨建資産には為替変動リスクもあります。）に投資しますので、ファンドの基準価額は変動します。これらの運用による損益はすべて投資者のみなさまに帰属します。したがって、投資者のみなさまの投資元本は保証されているものではなく、基準価額の下落により、損失を被り、投資元本を割り込むことがあります。また、投資信託は預貯金と異なります。

資産配分リスク

資産配分比率が高い資産の価値が下落した場合や、複数またはすべての資産の価値が同時に下落した場合等は、基準価額の下落要因となります。

投資に際して資産配分を行う場合には、一般に当該資産への資産配分の比率に応じて、投資全体の成果に影響をおよぼします。各ファンドは、国内外の株式、債券、リート等に資産配分を行いますが、配分比率が高い資産の価値が下落した場合や、複数またはすべての資産の価値が同時に下落した場合等には、基準価額が下落する要因となります。

株価変動リスク

投資する企業の株価の下落は、基準価額の下落要因となります。

株式の価格は、国内外の政治・経済・社会情勢の変化、発行企業の業績・経営状況の変化、市場の需給関係等の影響を受け変動します。株式市場や各ファンドが実質的に投資する企業の株価が下落した場合には、その影響を受け、基準価額が下落する要因となります。

金利変動リスク

金利の上昇は、基準価額の下落要因となる可能性があります。

金利の変動は、公社債等の価格に影響をおよぼします。金利変動は、公社債・株式・リート等の各資産への投資の相対的魅力度を変化させるため、金利変動により各資産の市場の間で資金移動が起こる場合があります。基準価額を下落させる要因となる可能性があります。

不動産投資信託証券（リート）の価格変動リスク

リーートの価格の下落は、基準価額の下落要因となります。

リーートの価格は、リートが投資対象とする不動産等の価値、当該不動産等による賃貸収入の増減、不動産市況の変動、景気や株式市況等の動向、関係法令・規制等の変更等の影響を受けます。また、老朽化・災害等の発生による保有不動産の滅失・損壊等が発生する可能性があります。各ファンドが実質的に投資するリーートの市場価格が下落した場合には、基準価額が下落する要因となります。

為替変動リスク

為替相場の円高は、基準価額の下落要因となります。

為替相場は、各国の政治情勢、経済状況等の様々な要因により変動し、外貨建資産の円換算価格に影響をおよぼします。各ファンドおよび各組入投資信託証券は、各々の運用方針に基づき、実質組入外貨建資産について対円での為替ヘッジを行う場合があります。為替ヘッジを行わない実質組入外貨建資産については、為替変動の影響を受けます。このため為替相場が当該実質組入資産の通貨

に対して円高になった場合には基準価額が下がる要因となります。為替ヘッジを行う場合は、為替リスクは低減されますが、為替リスクを完全に排除できるものではなく為替変動の影響を受けます。また、為替ヘッジには、円金利がヘッジ対象通貨の金利よりも低い場合、その金利差相当分程度のコストがかかることにご留意ください。

信用リスク

投資する有価証券の発行者の財政難・経営不安・倒産等の発生は、基準価額の下落要因となります。

有価証券等の価格は、その発行体に債務不履行等が発生または予想される場合には、その影響を受け変動します。各ファンドが実質的に投資する株式・債券の発行者が経営不安・倒産に陥った場合、各ファンドが実質的に投資するリートが収益性の悪化や資金繰り悪化等により清算される場合、またこうした状況に陥ると予想される場合等には、投資した資産の価格が下落したりその価値がなくなることがあり、基準価額が下落する要因となります。

流動性リスク

投資資産の市場規模が小さいことなどで希望する価格で売買できない場合は、基準価額の下落要因となります。

有価証券等を売却または取得する際に市場規模や取引量、取引規制等により、その取引価格が影響を受ける場合があります。一般に市場規模が小さい場合や取引量が少ない場合には、市場実勢から期待できる価格どおりに取引できないことや、値動きが大きくなることがあり、基準価額に影響をおよぼす要因となります。

カントリーリスク

投資する国・地域の政治・経済の不安定化等は、基準価額の下落要因となります。

投資対象国・地域の政治経済情勢、通貨規制、資本規制、税制、また取引規制等の要因によって資産価格や通貨価値が大きく変動する場合があります。海外に投資する場合には、これらの影響を受け、基準価額が下落する要因となります。各ファンドは実質的に新興国の株式、債券にも投資を行う場合があります。新興国の経済状況は、先進国経済と比較して一般的に脆弱である可能性があります。そのため、当該国のインフレ、国際収支、外貨準備高等の悪化等が株式市場、債券市場や為替市場におよぼす影響は、先進国以上に大きいものになることが予想されます。さらに、政府当局による海外からの投資規制や課徴的な税制、海外への送金規制等の種々な規制の導入や政策の変更等の要因も株式市場、債券市場や為替市場に著しい影響をおよぼす可能性があります。

基準価額の変動要因は、上記に限定されるものではありません。

<その他の留意点>

各ファンドのお取引に関しては、金融商品取引法第37条の6の規定(いわゆるクーリング・オフ)の適用はありません。

各ファンドは、大量の解約が発生し短期間で解約資金を手当てする必要性が生じた場合や主たる取引市場において市場環境が急変した場合等に、一時的に組入資産の流動性が低下し、市場実勢から期待できる価格で取引できないリスク、取引量が限られてしまうリスクがあります。これにより、基準価額にマイナスの影響をおよぼす可能性や、換金のお申込みの受付が中止となる可能

性、すでに受付けた換金のお申込みの受付が取り消しとなる可能性、換金代金のお支払が遅延する可能性があります。

有価証券の貸付等においては、取引相手先の倒産等による決済不履行リスクを伴います。

収益分配金に関する留意点として、以下の事項にご留意ください。

- ・収益分配は、計算期間中に発生した運用収益（経費控除後の配当等収益および売買益（評価益を含みます。））を超えて行われる場合があります。したがって、分配金の水準は、必ずしも計算期間におけるファンドの収益率を示すものではありません。
- ・受益者の個別元本の状況によっては、分配金の全額または一部が、実質的には元本の一部払戻しに相当する場合があります。個別元本とは、追加型投資信託を保有する受益者毎の取得元本のこと、受益者毎に異なります。
- ・分配金は純資産総額から支払われます。このため、分配金支払い後の純資産総額は減少することとなり、基準価額が下落する要因となります。計算期間中の運用収益以上に分配金の支払いを行う場合、当期決算日の基準価額は前期決算日と比べて下落することになります。

各ファンドは、一部マザーファンドに投資を行います。そのため、各ファンドが投資対象とするマザーファンドを投資対象とする他のベビーファンドに追加設定・解約等があった場合、資金変動が起こり、その結果、当該マザーファンドにおいて売買等が生じた場合等には、各ファンドの基準価額に影響をおよぼす場合があります。

資金動向、市況動向等によっては、投資態度にしたがった運用ができない場合があります。

委託会社は、投資を行う投資信託証券の取得申込みの停止、投資を行った投資信託証券の換金停止、金融商品取引所等における取引の停止、外国為替取引の停止、決済機能の停止、その他やむを得ない事情があるときは、お申込み（スイッチングのお申込みを含みます。）の受付または解約の受付を中止することおよびすでに受付けたお申込み（スイッチングのお申込みを含みます。）の受付または解約の受付を取り消すことができますものとします。

委託会社は、各ファンドが投資対象とする別に定める投資信託証券のうちティー・ロウ・プライス・ファンズ・SICAVとティー・ロウ・プライス インフレ関連資産ファンド（適格機関投資家専用）の両方が存続しないこととなる場合は、受託会社と合意のうえ、この信託契約を解約し、信託を終了（繰上償還）させます。

各ファンドは、信託契約を解約することが受益者のために有利であると認める場合、各ファンドにおいて信託財産の純資産総額が30億円を下回ることとなった場合、またはやむを得ない事情が発生した場合は、当初定められていた信託期間の途中でも信託を終了（繰上償還）する場合があります。

「One / ティー・ロウ・プライス インフレガード&オポチュニティ・ファンド」を構成する各ファンド間でスイッチングを行うことができます。ただし、販売会社によっては、スイッチングの取扱いを行わない場合があります。詳しくは販売会社にお問い合わせください。

各ファンドは運用目標を設定しております。運用目標は長期的にめざす目標であって、その達成を示唆あるいは保証するものではありません。

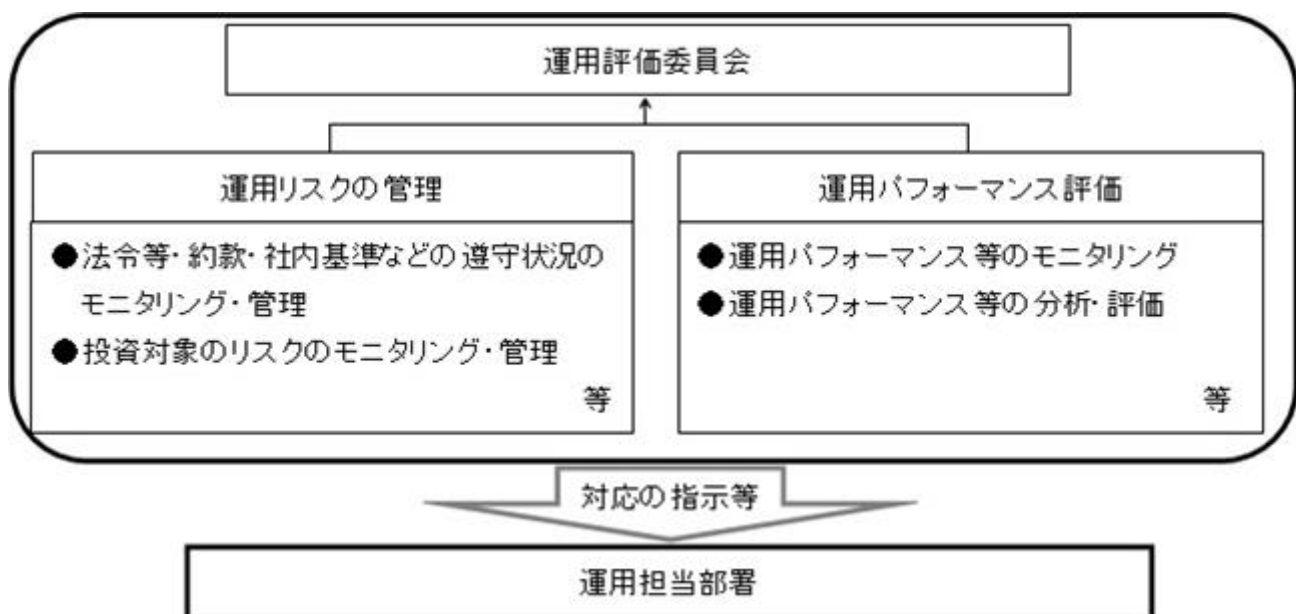
注意事項

- ・各ファンドは、投資信託証券への投資を通じて値動きのある有価証券等（外貨建資産には為替変動リスクもあります。）に投資しますので、基準価額は変動します。
- ・投資信託は、預金等や保険契約ではありません。また、預金保険機構および保険契約者保護機構の保護の対象ではありません。加えて、証券会社を通して購入していない場合には投資者保護基金の対象にもなりません。
- ・投資信託は、購入金額について元本保証および利回り保証のいずれもありません。
- ・投資信託は、投資した資産の価値が減少して購入金額を下回る場合があり、これによる損失は購入者が負担することとなります。

<リスク管理体制>

委託会社におけるファンドの投資リスクに対する管理体制については、以下のとおりです。

- ・運用リスクの管理：運用担当部署から独立したリスク管理担当部署が、運用リスクを把握、管理し、その結果に基づき運用担当部署へ対応の指示等を行うことにより、適切な管理を行います。
- ・運用パフォーマンス評価：運用担当部署から独立したリスク管理担当部署が、ファンドの運用パフォーマンスについて定期的に分析を行い、結果の評価を行います。
- ・運用評価委員会：上記のとおり運用リスクの管理状況、運用パフォーマンス評価等の報告を受け、運用評価委員会は総合的な見地から運用状況全般の管理・評価を行います。



- ・流動性リスク管理：委託会社では、流動性リスク管理に関する規程を定め、ファンドの組入資産の流動性リスクのモニタリング等を実施するとともに、緊急時対応策の策定・検証等を行います。運用評価委員会等は、流動性リスク管理の適切な実施の確保や流動性リスク管理態勢について、監督します。

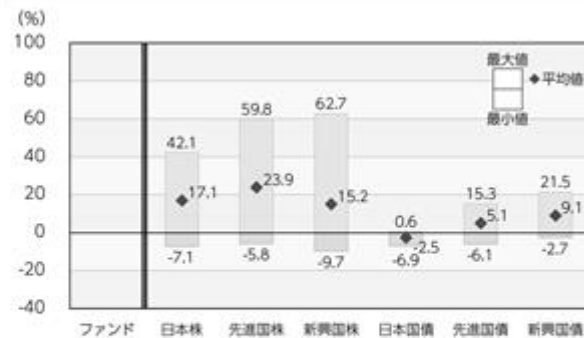
リスク管理体制は2026年1月30日現在のものであり、今後変更となる場合があります。

<参考情報>

ファンドの年間騰落率および分配金再投資基準価額の推移

該当事項はありません。

ファンドと他の代表的な資産クラスとの年間騰落率の比較



ファンド有価証券届出書提出日現在、運用実績はありません。
代表的な資産クラス:2021年2月～2026年1月

*有価証券届出書提出日現在、分配金再投資基準価額およびファンドの年間騰落率はありません。

*上記期間の各月末における直近1年間の騰落率の平均値・最大値・最小値を、ファンドおよび代表的な資産クラスについて表示し、ファンドと代表的な資産クラスを定量的に比較できるように作成したものです。

*すべての資産クラスがファンドの投資対象とは限りません。

各資産クラスの指数

日本株	東証株価指数(TOPIX) (配当込み)	[東証株価指数(TOPIX)]は、日本の株式市場を広範に網羅し、投資対象としての機能性を有するマーケット・ベンチマークです。同指数の指数値および同指数にかかる標準または商標は、株式会社JPMリサーチまたは株式会社JPMリサーチの関連会社(以下「JPM」という。)の知的財産であり、指数の算出、指数値の公表、利用など同指数に関するすべての権利・ノウハウおよび同指数にかかる標準または商標に関するすべての権利はJPMが有しています。
先進国株	MSCIコクサイ・インデックス (配当込み、円ベース)	[MSCIコクサイ・インデックス]は、MSCI Inc.が開発した株価指数で、日本を除く世界の主要先進国の株価指数を、各国の株式時価総額をベースに合成したものです。同指数に関する著作権、知的財産権その他一切の権利はMSCI Inc.に帰属します。また、MSCI Inc.は同指数の内容を変更する権利および公表を停止する権利を有しています。
新興国株	MSCIエマージング・マーケット・インデックス (配当込み、円ベース)	[MSCIエマージング・マーケット・インデックス]は、MSCI Inc.が開発した株価指数で、新興国の株価指数を、各国の株式時価総額をベースに合成したものです。同指数に関する著作権、知的財産権その他一切の権利はMSCI Inc.に帰属します。また、MSCI Inc.は同指数の内容を変更する権利および公表を停止する権利を有しています。
日本国債	NOMURA-BPI国債	[NOMURA-BPI国債]は、野村フィデューシャリー・リサーチ&コンサルティング株式会社が国内で発行された公募利付国債の市場全体の動向を表すために開発した投資収益指数です。同指数の知的財産権その他一切の権利は野村フィデューシャリー・リサーチ&コンサルティング株式会社に帰属します。なお、野村フィデューシャリー・リサーチ&コンサルティング株式会社は、同指数の正確性、完全性、信頼性、有用性を保証するものではなく、ファンドの運用成果等に関して一切責任を負いません。
先進国債	FTSE世界国債インデックス (除く日本、円ベース)	[FTSE世界国債インデックス(除く日本)]は、FTSE Fixed Income LLCにより運営され、日本を除く世界主要国の国債の総合収益率を各市場の時価総額で加重平均した債券インデックスです。同指数はFTSE Fixed Income LLCの知的財産であり、指数に関するすべての権利はFTSE Fixed Income LLCが有しています。
新興国債	JPモルガンGBI-EMグローバル・ディバーシファイド(円ベース)	[JPモルガンGBI-EMグローバル・ディバーシファイド]は、J.P.モルガン・セキュリティーズ・エルエルシーが公表している新興国の現地通貨建ての国債で構成されている時価総額加重平均指数です。同指数に関する著作権等の知的財産その他一切の権利はJ.P.モルガン・セキュリティーズ・エルエルシーに帰属します。また、同社は同指数の内容を変更する権利および公表を停止する権利を有しています。

(注)海外の指数は為替ヘッジなしによる投資を想定して、円換算しております。

4【手数料等及び税金】

(1)【申込手数料】

お申込日の翌営業日の基準価額(当初申込期間中においては、1口当たり1円とします。)に、2.2%(税抜2.0%)を上限に各販売会社が定める手数料率を乗じて得た額とします。

償還乗換え等によるお申込みの場合、販売会社によりお申込手数料が優遇される場合があります。

「分配金再投資コース」により収益分配金を再投資する場合は、お申込手数料はかかりません。
詳しくは販売会社にお問い合わせください。

お申込手数料は、商品や投資環境の説明および情報提供等、ならびに購入に関する事務手続き等にかかる費用の対価として、販売会社に支払われます。

(2)【換金(解約)手数料】

ありません。

(3)【信託報酬等】

以下により計算される と の合計額とします。

各ファンドの日々の純資産総額に対して、それぞれ以下の率を乗じて得た額

信託報酬率	ガードコース (安定)	モデレートコース (標準)	オポチュニティ コース(積極)
総額	年率0.924% (税抜0.840%)	年率1.122% (税抜1.020%)	年率1.342% (税抜1.220%)
内訳(税抜)			
委託会社	年率0.360%	年率0.440%	年率0.540%
販売会社	年率0.450%	年率0.550%	年率0.650%
受託会社	年率0.030%	年率0.030%	年率0.030%

支払先	主な役務
委託会社	信託財産の運用、目論見書等各種書類の作成、基準価額の算出等の対価
販売会社	購入後の情報提供、交付運用報告書等各種書類の送付、口座内でのファンドの管理等の対価
受託会社	運用財産の保管・管理、委託会社からの運用指図の実行等の対価

各ファンド

信託報酬 = 運用期間中の基準価額 × 信託報酬率

委託会社の信託報酬には、各ファンドの投資顧問会社(ティー・ロウ・プライス・ジャパン株式会社)に対する報酬(各ファンドの信託財産の純資産総額に対して年率0.11%(税込)を乗じて得た額)が含まれます。

指定投資信託証券のうち、マザーファンドにおいて有価証券の貸付の指図を行った場合は、マザーファンドの品貸料のうちファンドに属するとみなした額に55%(税抜50%)未満の率^{*}を乗じて得た額

^{*}2026年5月26日現在は、品貸料の49.5%(税抜45%)以内になります。

品貸料はファンドの収益として計上され、その収益の一部を委託会社と受託会社が信託報酬として受け取ります。

信託報酬は、毎日計上(ファンドの基準価額に反映)され、毎計算期間の最初の6ヵ月終了日(休業日の場合は翌営業日)および毎計算期末または信託終了のときに信託報酬にかかる消費税等相当額とともに各ファンドの信託財産から支払われます。

以下の範囲で信託報酬がかかります。

指定投資信託証券の日々の純資産総額に対して、それぞれ以下のとおりの料率^{*}を乗じて得た額

ファンド	料率
ガードコース (安定)	年率0.081%～0.215%程度(概算) (税抜0.076%～0.196%程度(概算))
モデレートコース (標準)	年率0.120%～0.256%程度(概算) (税抜0.111%～0.235%程度(概算))
オポチュニティコース (積極)	年率0.127%～0.264%程度(概算) (税抜0.119%～0.243%程度(概算))

* 有価証券届出書提出日(2026年4月3日)現在

上記信託報酬は指定投資信託証券ごとに異なります。

指定投資信託証券の信託報酬率は、指定投資信託証券の想定配分比率等に基づき算出したものです。この値は目安であり、指定投資信託証券の実際の配分比率が変動する可能性や、指定投資信託証券が変更される可能性があることなどから、指定投資信託証券の信託報酬率は変動することがあり、あらかじめ上限額等を記載することができません。そのため、信託報酬率は概算で表示しています。指定投資信託証券の信託報酬には、年間最低報酬額が定められている場合があり、純資産総額等によっては年率換算で上記の信託報酬率を上回る場合があります。

指定投資信託証券のうち、ティー・ロウ・プライス・ファンズ・SICAVの運用報酬に充当される額を含む管理会社の費用相当額(事務管理費用、保管費用等を除く)は、当該外国投資信託証券の資産からは支払われません。ただし、各ファンドの純資産総額の年率0.05%～0.07%(有価証券届出書提出日(2026年4月3日)現在)が、各ファンドの委託者報酬からティー・ロウ・プライス・ファンズ・SICAVの投資運用会社であるティー・ロウ・プライス・インターナショナル・リミテッドへ運用報酬に充当される額を含む管理会社の費用相当額として支払われます。当該費用相当額は、ティー・ロウ・プライス・ファンズ・SICAVの組入状況によって変動します。

指定投資信託証券

実質的な負担	各ファンドの日々の純資産総額に対してそれぞれ以下のとおりの料率 [*] を乗じて得た額	
	ファンド	料率
	ガードコース (安定)	年率1.005%～1.139%程度(概算) (税抜0.916%～1.036%程度(概算))
	モデレートコース (標準)	年率1.242%～1.378%程度(概算) (税抜1.131%～1.255%程度(概算))
	オポチュニティコース (積極)	年率1.469%～1.606%程度(概算) (税抜1.339%～1.463%程度(概算))
* 有価証券届出書提出日(2026年4月3日)現在		
上記は、ファンドの信託報酬率と指定投資信託証券の信託報酬率を合わせた実質的な信託報酬率の概算です。		
指定投資信託証券で有価証券の貸付を行った場合においては、その品貸料の一部が実質的な信託報酬率に加算されます。		

税法が改正された場合等には、上記内容が変更になることがあります。

(4) 【その他の手数料等】

- ・ 信託財産留保額
ありません。

- ・ その他の費用

その他費用・手数料として、お客様の保有期間中、以下の費用等を信託財産からご負担いただきます。

信託財産に関する租税、特定資産の価格等の調査に要する費用および当該費用にかかる消費税等に相当する金額、信託事務の処理に要する諸費用ならびに受託会社の立て替えた立替金の利息および借入金の利息等は、受益者の負担とし、信託財産から支払われます。

監査法人等に支払うファンドの監査にかかる費用は、受益者の負担とし、毎日計上(ファンドの基準価額に反映)され、毎計算期間の最初の6ヵ月終了日(休業日の場合は翌営業日)および毎計算期末または信託終了のとき、当該監査に要する費用にかかる消費税等相当額とともに信託財産から支払われます。

有価証券の売買時の売買委託手数料および有価証券取引にかかる手数料・税金、当該手数料にかかる消費税等相当額および外国での資産の保管等に要する費用は、受益者の負担とし、信託財産から支払われます。

投資対象とする投資信託証券でかかる費用等は、間接的に各ファンドで負担します。当該費用は以下の通りです。

主な費用
<p>信託財産に関する租税、組入資産の売買時の売買手数料、信託事務の処理に要する費用、信託財産の監査に要する費用、法律関係の費用、資産の保管などに要する費用、借入金の利息および立替金の利息などを負担する場合があります。</p> <p>また、マザーファンドで負担する、有価証券の売買時の売買委託手数料および有価証券取引にかかる手数料・税金、先物・オプション取引に要する費用、当該手数料にかかる消費税等相当額および外国での資産の保管等に要する費用を負担することになります。</p> <p>投資対象とする指定投資信託証券においては、上記以外にもその他の費用・手数料等が別途かかる場合があります。</p>

上記の「その他の費用」については、定期的に見直されるものや売買条件等により異なるものがあるため、事前に料率・上限額等を示すことができません。

上場不動産投資信託（リート）は市場の需給により価格形成されるため、上場不動産投資信託（リート）の費用は表示しておりません。

税法が改正された場合等は、上記内容が変更になることがあります。

（５）【課税上の取扱い】

各ファンドは、課税上「株式投資信託」として取扱われます。

個人の受益者に対する課税

収益分配時

収益分配金のうち課税扱いとなる普通分配金については、配当所得として、20.315%（所得税15.315%（復興特別所得税を含みます。）および地方税5%）の税率で源泉徴収による申告不要制度が適用されます。なお、確定申告により、申告分離課税または総合課税（配当控除の適用なし）のいずれかを選択することもできます。

詳しくは、販売会社にお問い合わせください。

解約時および償還時

解約時および償還時の差益（譲渡益）については、譲渡所得として、20.315%（所得税15.315%（復興特別所得税を含みます。）および地方税5%）の税率での申告分離課税が適用されます。

原則として確定申告が必要ですが、特定口座（源泉徴収口座）を利用する場合、20.315%（所得税15.315%（復興特別所得税を含みます。）および地方税5%）の税率による源泉徴収が行われます。

解約価額および償還価額から取得費用（申込手数料および当該手数料にかかる消費税等に相当する金額を含みます。）を控除した利益。

買取請求による換金の際の課税については、販売会社にお問い合わせください。

損益通算について

解約（換金）時および償還時の差損（譲渡損）については、確定申告を行うことにより上場株式等（上場株式、上場投資信託（ETF）、上場不動産投資信託（REIT）、公募株式投資信託および特定公社債等（公募公社債投資信託を含みます。）など。以下同じ。）の譲渡益ならびに上場株式等の配当所得および利子所得の金額（配当所得については申告分離課税を選択したものに限り。）との損益通算ならびに3年間の繰越控除の対象とすることができます。また、特定

口座(源泉徴収口座)をご利用の場合、その口座内において損益通算を行います(確定申告不要)。詳しくは販売会社にお問い合わせください。

少額投資非課税制度「愛称：NISA(ニーサ)」をご利用の場合

少額投資非課税制度「NISA(ニーサ)」は、少額上場株式等に関する非課税制度であり、一定の額を上限として、毎年、一定額の範囲で新たに購入した公募株式投資信託などから生じる配当所得および譲渡所得が無期限で非課税となります。ご利用になれるのは、販売会社で非課税口座を開設し、税法上の要件を満たした商品を購入するなど、一定の条件に該当する方が対象となります。なお、他の口座の上場株式等の譲渡益および上場株式等の配当所得等の金額との損益通算を行うことはできません。詳しくは、販売会社にお問い合わせください。

各ファンドは、NISAの「成長投資枠(特定非課税管理勘定)」の対象ですが、販売会社により取扱いが異なる場合があります。詳しくは、販売会社にお問い合わせください。

法人の受益者に対する課税

収益分配金のうち課税扱いとなる普通分配金ならびに解約時および償還時の個別元本超過額については、15.315%(所得税15.315%(復興特別所得税を含みます。))の税率による源泉徴収が行われます。なお、地方税の源泉徴収は行われません。

買取請求による換金の際の課税については、販売会社にお問い合わせください。

なお、益金不算入制度の適用はありません。

外国税額控除の適用となった場合には、分配時の税金が上記と異なる場合があります。

上記は、2026年1月末現在のもので、税法が改正された場合等には、上記の内容が変更になる場合があります。

課税上の取扱いの詳細については税務専門家等にご確認されることをお勧めします。

個別元本方式について

受益者毎の信託時の受益権の価額等を当該受益者の元本とする個別元本方式は次のとおりです。

< 個別元本について >

受益者毎の信託時の受益権の価額等(申込手数料および当該申込手数料にかかる消費税等に相当する金額は含まれません。)が当該受益者の元本(個別元本)にあたります。

受益者が同一ファンドの受益権を複数回取得した場合、個別元本は、当該受益者が追加信託を行うつど当該受益者の受益権口数で加重平均することにより算出されます。

ただし、同一ファンドの受益権を複数の販売会社で取得する場合には販売会社毎に個別元本の算出が行われます。また、同一販売会社であっても複数支店等で同一ファンドの受益権を取得する場合は当該支店等毎に、「分配金受取コース」と「分配金再投資コース」の両コースで同一ファンドの受益権を取得する場合はコース別に個別元本の算出が行われる場合があります。

収益分配金に元本払戻金(特別分配金)が含まれる場合、収益分配金発生時にその個別元本から当該元本払戻金(特別分配金)を控除した額が、その後の当該受益者の個別元本となります。(「元本払戻金(特別分配金)」については、下記の<収益分配金の課税について>を参照。)

< 収益分配金の課税について >

収益分配金には、課税扱いとなる「普通分配金」と非課税扱いとなる「元本払戻金（特別分配金）」（受益者毎の元本の一部払戻しに相当する部分）の区分があります。

収益分配の際、当該収益分配金落ち後の基準価額が当該受益者の個別元本と同額の場合または当該受益者の個別元本を上回っている場合には、当該収益分配金の全額が普通分配金となり、当該収益分配金落ち後の基準価額が当該受益者の個別元本を下回っている場合には、その下回る部分の額が元本払戻金（特別分配金）となり、当該収益分配金から当該元本払戻金（特別分配金）を控除した額が普通分配金となります。

なお、収益分配金に元本払戻金（特別分配金）が含まれる場合、収益分配金発生時にその個別元本から当該元本払戻金（特別分配金）を控除した額が、その後の当該受益者の個別元本となります。

税法が改正された場合等は、上記内容が変更になることがあります。

… (参考情報) ファンドの総経費率 …

ファンドは運用を開始していないため、開示できる情報はありません。(有価証券届出書提出日現在)

5【運用状況】

ファンドは、2026年5月26日から運用を開始する予定であるため有価証券届出書提出日現在、資産を有していません。

(1)【投資状況】

該当事項はありません。

(参考)

為替フルヘッジ型外国債券アクティブマザーファンド

2026年1月30日現在

資産の種類	時価合計(円)	投資比率(%)
国債証券	8,480,613,078	97.55
内 アメリカ	4,216,703,260	48.50
内 フランス	825,206,680	9.49
内 中国	765,949,259	8.81
内 イタリア	593,680,852	6.83
内 ドイツ	533,512,990	6.14
内 イギリス	527,582,625	6.07
内 スペイン	468,567,566	5.39
内 カナダ	179,709,394	2.07
内 メキシコ	139,284,060	1.60
内 オーストラリア	105,200,175	1.21
内 シンガポール	43,831,009	0.50
内 ポーランド	36,564,888	0.42
内 スウェーデン	26,956,679	0.31
内 ノルウェー	17,863,641	0.21
コール・ローン、その他の資産(負債控除後)	213,045,591	2.45
純資産総額	8,693,658,669	100.00

(注1) 投資比率は、ファンドの純資産総額に対する当該資産の時価の比率です。

(注2) 資産の種類の内書は、当該資産の発行体又は上場金融商品取引所の国/地域別に表示しています。

為替フルヘッジ外国債券パッシブ・ファンド・マザーファンド

2026年1月30日現在

資産の種類	時価合計(円)	投資比率(%)
国債証券	263,308,670,930	97.83
内 アメリカ	119,173,711,502	44.28
内 中国	30,905,088,471	11.48
内 フランス	19,236,046,209	7.15
内 イタリア	18,034,983,449	6.70
内 イギリス	15,891,332,443	5.90
内 ドイツ	15,139,821,784	5.63
内 スペイン	11,521,953,424	4.28
内 カナダ	5,588,862,116	2.08
内 ベルギー	4,010,395,693	1.49
内 オーストラリア	3,387,151,883	1.26
内 オランダ	3,353,023,600	1.25
内 オーストリア	2,848,279,503	1.06
内 メキシコ	2,407,176,857	0.89
内 ポーランド	1,931,002,560	0.72
内 ポルトガル	1,583,405,855	0.59
内 フィンランド	1,392,978,907	0.52

内 マレーシア	1,362,929,354	0.51
内 アイルランド	1,137,351,565	0.42
内 イスラエル	1,085,646,556	0.40
内 シンガポール	1,012,698,055	0.38
内 ニュージーランド	828,589,612	0.31
内 デンマーク	535,008,365	0.20
内 ノルウェー	471,469,381	0.18
内 スウェーデン	469,763,786	0.17
コール・ローン、その他の資産(負債控除後)	5,833,841,285	2.17
純資産総額	269,142,512,215	100.00

(注1) 投資比率は、ファンドの純資産総額に対する当該資産の時価の比率です。

(注2) 資産の種類の内書は、当該資産の発行体又は上場金融商品取引所の国/地域別に表示しています。

（２）【投資資産】

【投資有価証券の主要銘柄】

該当事項はありません。

（参考）

為替フルヘッジ型外国債券アクティブマザーファンド

2026年1月30日現在

順位	銘柄名 発行体の国/地域	種類	数量	簿価単価 簿価金額 (円)	評価単価 評価金額 (円)	利率 (%) 償還日	投資 比率 (%)
1	US T N/B 4.25 03/15/27 アメリカ	国債証券	926,569,800	100.79 933,932,085	100.75 933,591,453	4.25 2027/3/15	10.74
2	US T N/B 3.75 04/15/28 アメリカ	国債証券	663,811,200	99.63 661,419,348	100.35 666,170,841	3.75 2028/4/15	7.66
3	US T N/B 1.75 01/31/29 アメリカ	国債証券	551,639,400	92.33 509,350,403	94.68 522,301,229	1.75 2029/1/31	6.01
4	US T N/B 3.5 12/15/28 アメリカ	国債証券	407,199,000	99.87 406,673,713	99.67 405,878,782	3.5 2028/12/15	4.67
5	US T N/B 0.625 08/15/30 アメリカ	国債証券	459,443,400	86.50 397,432,324	86.94 399,473,474	0.625 2030/8/15	4.59
6	FRANCE OAT 2.75 10/25/27 フランス	国債証券	368,553,600	101.45 373,925,923	101.01 372,297,657	2.75 2027/10/25	4.28
7	US T N/B 4.125 03/31/31 アメリカ	国債証券	351,881,400	99.70 350,852,045	101.33 356,575,441	4.125 2031/3/31	4.10
8	US T N/B 4.625 02/15/55 アメリカ	国債証券	362,637,600	95.16 345,109,092	96.35 349,414,075	4.625 2055/2/15	4.02
9	CHINA GOVERNMENT BOND 2.04 11/25/34 中国	国債証券	313,717,760	102.24 320,761,419	102.33 321,047,399	2.04 2034/11/25	3.69
10	FRANCE OAT 2.5 05/25/30 フランス	国債証券	276,873,600	99.79 276,292,264	99.72 276,106,311	2.5 2030/5/25	3.18
11	ITALY BTPS 3.85 02/01/35 イタリア	国債証券	258,537,600	103.74 268,224,032	104.32 269,732,278	3.85 2035/2/1	3.10
12	US T N/B 3.75 08/15/41 アメリカ	国債証券	281,197,800	87.46 245,944,757	90.08 253,319,670	3.75 2041/8/15	2.91
13	SPAIN 2.9 10/31/46 スペイン	国債証券	221,865,600	87.29 193,671,480	86.51 191,948,683	2.9 2046/10/31	2.21
14	DEUTSCHLAND 2.5 02/15/35 ドイツ	国債証券	174,192,000	98.66 171,867,086	97.67 170,135,068	2.5 2035/2/15	1.96
15	US T N/B 4.5 05/15/38 アメリカ	国債証券	158,269,800	98.87 156,497,153	101.43 160,538,737	4.5 2038/5/15	1.85
16	CHINA GOVERNMENT BOND 1.87 09/15/31 中国	国債証券	151,335,680	101.58 153,735,901	101.36 153,408,146	1.87 2031/9/15	1.76
17	UK TREASURY 1.25 07/22/27 イギリス	国債証券	150,335,400	96.66 145,320,211	96.62 145,266,119	1.25 2027/7/22	1.67
18	SPAIN 1.95 07/30/30 スペイン	国債証券	148,521,600	97.38 144,638,196	97.72 145,140,962	1.95 2030/7/30	1.67

19	MEXICAN BONDS 7.5 06/03/27 メキシコ	国債証券	138,903,960	98.86 137,327,481	100.27 139,284,060	7.5 2027/6/3	1.60
20	SPAIN 3.55 10/31/33 スペイン	国債証券	126,518,400	104.15 131,772,030	103.91 131,477,921	3.55 2033/10/31	1.51
21	CHINA GOVERNMENT BOND 2.11 08/25/34 中国	国債証券	123,719,680	103.46 128,006,566	102.93 127,350,332	2.11 2034/8/25	1.46
22	ITALY BTPS 1.65 03/01/32 イタリア	国債証券	126,518,400	92.15 116,590,968	93.25 117,981,570	1.65 2032/3/1	1.36
23	BUNDESSCHAT 2.0 12/10/26 ドイツ	国債証券	115,516,800	100.09 115,624,707	99.98 115,504,093	2 2026/12/10	1.33
24	ITALY BTPS 2.7 03/01/47 イタリア	国債証券	141,187,200	80.83 114,122,053	80.48 113,641,577	2.7 2047/3/1	1.31
25	UK TREASURY 5.375 01/31/56 イギリス	国債証券	105,870,000	103.09 109,142,441	102.07 108,062,281	5.375 2056/1/31	1.24
26	AUSTRALIAN 4.25 12/21/35 オーストラリア	国債証券	110,119,200	96.26 106,009,551	95.53 105,200,175	4.25 2035/12/21	1.21
27	CHINA GOVERNMENT BOND 3.0 10/15/53 中国	国債証券	89,254,912	123.71 110,422,606	114.37 102,086,519	3 2053/10/15	1.17
28	CANADA 3.25 06/01/35 カナダ	国債証券	102,880,400	97.94 100,765,525	99.03 101,885,598	3.25 2035/6/1	1.17
29	UK TREASURY 3.25 01/22/44 イギリス	国債証券	127,044,000	76.70 97,455,452	78.01 99,108,373	3.25 2044/1/22	1.14
30	US T N/B 2.25 08/15/49 アメリカ	国債証券	156,733,200	60.77 95,247,638	62.83 98,490,895	2.25 2049/8/15	1.13

(注) 投資比率は、ファンドの純資産総額に対する当該資産の時価の比率です。

投資有価証券の種類別投資比率

2026年1月30日現在

種類	投資比率(%)
国債証券	97.55
合計	97.55

(注) 投資比率は、ファンドの純資産総額に対する当該資産の時価の比率です。

投資株式の業種別投資比率

該当事項はありません。

為替フルヘッジ外国債券パッシブ・ファンド・マザーファンド

2026年1月30日現在

順位	銘柄名 発行体の国/地域	種類	数量	簿価単価 簿価金額 (円)	評価単価 評価金額 (円)	利率 (%) 償還日	投資 比率 (%)
1	CHINA GOVERNMENT BOND 1.62 08/15/27 中国	国債証券	1,402,892,800	100.45 1,409,250,143	100.41 1,408,763,204	1.62 2027/8/15	0.52
2	US T N/B 4.375 05/15/34 アメリカ	国債証券	1,213,914,000	100.41 1,219,011,490	101.73 1,235,015,233	4.375 2034/5/15	0.46

3	CHINA GOVERNMENT BOND 2.04 02/25/27 中国	国債証券	1,204,057,600	101.08 1,217,066,117	100.78 1,213,540,516	2.04 2027/2/25	0.45
4	US T N/B 4.625 02/15/35 アメリカ	国債証券	1,167,816,000	102.03 1,191,523,513	103.32 1,206,613,952	4.625 2035/2/15	0.45
5	CHINA GOVERNMENT BOND 1.79 03/25/32 中国	国債証券	1,170,918,400	100.99 1,182,545,442	100.86 1,181,087,709	1.79 2032/3/25	0.44
6	US T N/B 3.875 08/15/34 アメリカ	国債証券	1,075,620,000	96.50 1,038,036,320	98.06 1,054,842,883	3.875 2034/8/15	0.39
7	US T N/B 4.25 11/15/34 アメリカ	国債証券	1,044,888,000	99.16 1,036,153,192	100.60 1,051,214,472	4.25 2034/11/15	0.39
8	US T N/B 3.5 02/15/33 アメリカ	国債証券	1,014,156,000	95.34 966,954,166	96.77 981,453,433	3.5 2033/2/15	0.36
9	US T N/B 3.375 05/15/33 アメリカ	国債証券	1,014,156,000	94.25 955,921,255	95.75 971,113,787	3.375 2033/5/15	0.36
10	US T N/B 4.5 11/15/33 アメリカ	国債証券	937,326,000	101.58 952,227,891	102.76 963,212,308	4.5 2033/11/15	0.36
11	US T N/B 3.375 09/15/28 アメリカ	国債証券	968,058,000	99.32 961,542,969	99.42 962,537,048	3.375 2028/9/15	0.36
12	US T N/B 4.125 11/15/32 アメリカ	国債証券	952,692,000	99.64 949,324,080	100.70 959,390,614	4.125 2032/11/15	0.36
13	US T N/B 1.875 02/15/32 アメリカ	国債証券	1,072,546,800	86.90 932,089,036	88.96 954,231,481	1.875 2032/2/15	0.35
14	US T N/B 2.875 05/15/32 アメリカ	国債証券	998,790,000	92.33 922,281,126	93.97 938,569,982	2.875 2032/5/15	0.35
15	US T N/B 3.875 08/15/33 アメリカ	国債証券	937,326,000	97.39 912,884,090	98.75 925,627,728	3.875 2033/8/15	0.34
16	CHINA GOVERNMENT BOND 2.68 05/21/30 中国	国債証券	861,619,200	105.38 908,058,817	104.72 902,343,373	2.68 2030/5/21	0.34
17	US T N/B 0.875 11/15/30 アメリカ	国債証券	1,027,985,400	84.92 872,981,798	87.28 897,318,810	0.875 2030/11/15	0.33
18	CHINA GOVERNMENT BOND 2.11 08/25/34 中国	国債証券	861,619,200	103.59 892,597,260	102.93 886,904,104	2.11 2034/8/25	0.33
19	CHINA GOVERNMENT BOND 1.43 01/25/30 中国	国債証券	883,712,000	99.84 882,299,713	99.70 881,094,047	1.43 2030/1/25	0.33
20	US T N/B 3.75 06/30/27 アメリカ	国債証券	845,130,000	100.06 845,713,139	100.27 847,473,917	3.75 2027/6/30	0.31
21	US T N/B 4.25 08/15/35 アメリカ	国債証券	845,130,000	100.48 849,251,161	100.27 847,440,906	4.25 2035/8/15	0.31
22	US T N/B 3.75 04/30/27 アメリカ	国債証券	845,130,000	99.70 842,621,019	100.23 847,110,772	3.75 2027/4/30	0.31
23	US T N/B 3.5 12/15/28 アメリカ	国債証券	845,130,000	99.95 844,707,435	99.67 842,389,927	3.5 2028/12/15	0.31
24	US T N/B 4.0 02/15/34 アメリカ	国債証券	845,130,000	98.22 830,110,492	99.25 838,857,545	4 2034/2/15	0.31

25	CHINA GOVERNMENT BOND 2.85 06/04/27 中国	国債証券	795,340,800	102.89 818,347,543	102.23 813,105,691	2.85 2027/6/4	0.30
26	US T N/B 2.75 08/15/32 アメリカ	国債証券	857,422,800	91.24 782,313,281	92.91 796,716,595	2.75 2032/8/15	0.30
27	US T N/B 4.625 04/30/29 アメリカ	国債証券	768,300,000	102.51 787,657,556	102.94 790,928,832	4.625 2029/4/30	0.29
28	CHINA GOVERNMENT BOND 2.67 11/25/33 中国	国債証券	731,271,680	107.79 788,284,984	107.06 782,945,165	2.67 2033/11/25	0.29
29	US T N/B 4.125 02/28/27 アメリカ	国債証券	768,300,000	100.28 770,505,858	100.58 772,777,329	4.125 2027/2/28	0.29
30	US T N/B 4.125 01/31/27 アメリカ	国債証券	768,300,000	100.23 770,100,703	100.53 772,438,908	4.125 2027/1/31	0.29

(注) 投資比率は、ファンドの純資産総額に対する当該資産の時価の比率です。

投資有価証券の種類別投資比率

2026年1月30日現在

種類	投資比率(%)
国債証券	97.83
合計	97.83

(注) 投資比率は、ファンドの純資産総額に対する当該資産の時価の比率です。

投資株式の業種別投資比率

該当事項はありません。

【投資不動産物件】

該当事項はありません。

（参考）

為替フルヘッジ型外国債券アクティブマザーファンド

該当事項はありません。

為替フルヘッジ外国債券パッシブ・ファンド・マザーファンド

該当事項はありません。

【その他投資資産の主要なもの】

該当事項はありません。

（参考）

為替フルヘッジ型外国債券アクティブマザーファンド

該当事項はありません。

為替フルヘッジ外国債券パッシブ・ファンド・マザーファンド

該当事項はありません。

(3) 【運用実績】

【純資産の推移】

該当事項はありません。

【分配の推移】

該当事項はありません。

【収益率の推移】

該当事項はありません。

(4) 【設定及び解約の実績】

該当事項はありません。

<< 参考情報 >>

有価証券届出書提出日現在、各ファンドの運用実績はありません。

基準価額・純資産の推移

該当事項はありません。

分配の推移

該当事項はありません。

主要な資産の状況

該当事項はありません。

年間収益率の推移

該当事項はありません。

※各ファンドにはベンチマークはありません。

○委託会社のホームページ等で運用状況を開示することを予定しています。

第2【管理及び運営】

1【申込（販売）手続等】

お申込みに際しては、販売会社所定の方法でお申込みください。

ファンドは、収益の分配が行われた場合に収益分配金を受領する「分配金受取コース」と収益分配金を無手数料で再投資する「分配金再投資コース」があり、「分配金再投資コース」を取得申込者が選択した場合、取得申込者は販売会社との間で「自動けいぞく投資約款」にしたがい分配金再投資に関する契約を締結します。なお、販売会社によっては、当該契約または規定について同様の権利義務関係を規定する名称の異なる契約または規定を使用することがあり、この場合、当該別の名称に読み替えるものとします。

また、受益者と販売会社との間であらかじめ決められた一定の金額を一定期間毎に定時定額購入（積立）をすることができる場合があります。販売会社までお問い合わせください。

ファンドのお申込みは、原則として販売会社の毎営業日に行われます。当初申込期間中のお申込みの受付は、販売会社の営業時間中とし、継続申込期間中のお申込みの受付は、原則として午後3時30分までにお申込みが行われ、かつ、お申込みの受付にかかる販売会社の所定の事務手続きが完了したものを当日のお申込みとします。なお、継続申込期間中のお申込みの受付については販売会社によっては異なる場合がありますので、詳しくは販売会社にお問い合わせください。

ただし、継続申込期間中は、取得またはスイッチングの申込日が、ニューヨーク証券取引所、ロンドン証券取引所、フランクフルト証券取引所、ニューヨークの銀行、ロンドンの銀行、フランクフルトの銀行、ルクセンブルクの銀行のいずれかの休業日に該当する日（以下「海外休業日」という場合があります。）には、取得またはスイッチングのお申込みの受付を行いません。

委託会社は、投資を行う投資信託証券の取得申込みの停止、金融商品取引所等における取引の停止、外国為替取引の停止、決済機能の停止、その他やむを得ない事情があるときは、取得のお申込み（スイッチングのお申込みを含みます。）の受付を中止することおよびすでに受付けた取得のお申込み（スイッチングのお申込みを含みます。）の受付を取り消すことができるものとします。

受益権の取得申込者は委託会社または販売会社に、取得申込みと同時にまたはあらかじめ、自己のために開設されたファンドの受益権の振替を行うための振替機関等の口座を示すものとし、当該口座に当該取得申込者にかかる口数の増加の記載または記録が行われます。

なお、委託会社または販売会社は、当該取得申込みの代金の支払いと引き換えに、当該口座に当該取得申込者にかかる口数の増加の記載または記録を行うことができます。委託会社は、分割された受益権について、振替機関等の振替口座簿への新たな記載または記録をするため社振法に定める事項の振替機関への通知を行うものとします。振替機関等は、委託会社から振替機関への通知があった場合、社振法の規定にしたがい、その備える振替口座簿への新たな記載または記録を行います。受託会社は、信託契約締結日に生じた受益権については信託契約締結時に、また追加信託により生じた受益権については追加信託のつど、振替機関の定める方法により、振替機関へ当該受益権にかかる信託を設定した旨の通知を行います。

・お申込価額

当初申込期間

受益権1口当たり1円とします。

継続申込期間

お申込日の翌営業日の基準価額 とします。

「分配金再投資コース」により収益分配金を再投資する場合は、各計算期間終了日の基準価額とします。

「基準価額」とは、純資産総額(ファンドの資産総額から負債総額を控除した金額)を計算日の受益権総口数で除した価額をいいます。(ただし、便宜上1万口あたりに換算した基準価額で表示することがあります。)

< 基準価額の照会方法等 >

基準価額は、設定日以降の委託会社の毎営業日において、委託会社により計算され、公表されます。

各ファンドの基準価額は、以下の方法でご確認ください。

- ・販売会社へのお問い合わせ
- ・委託会社への照会

ホームページ URL <https://www.am-one.co.jp/>

コールセンター：0120-104-694(受付時間：営業日の午前9時から午後5時まで)

・お申込手数料

お申込日の翌営業日の基準価額(当初申込期間中においては、1口当たり1円とします。)に、2.2%(税抜2.0%)を上限に各販売会社が定める手数料率を乗じて得た額とします。

償還乗換え等によるお申込みの場合、販売会社によりお申込手数料が優遇される場合があります。

「分配金再投資コース」により収益分配金を再投資する場合は、お申込手数料はかかりません。詳しくは販売会社にお問い合わせください。

・お申込単位

各販売会社が定める単位とします。

「分配金受取コース」および「分配金再投資コース」によるお申込みが可能です。お申込みになる販売会社によっては、どちらか一方のコースのみの取扱いとなる場合があります。

取扱コースおよびお申込単位は、販売会社にお問い合わせください。

「分配金再投資コース」により収益分配金を再投資する場合は、1口単位となります。当初元本は1口当たり1円です。

・払込期日

当初申込期間

取得申込者は、当初申込期間中に、買付代金を販売会社に支払うものとします。

当初申込みにかかる申込金額の総額は、販売会社によって、設定日に、委託会社の指定する口座を経由して受託会社の指定するファンド口座(受託会社が信託事務の一部について委託を行っている場合は当該委託先の口座)に払込まれます。

継続申込期間

取得申込者は、お申込みをされた販売会社が定める所定の日までに、買付代金を販売会社に支払うものとします。各取得申込日の発行価額の総額は、販売会社によって、追加信託が行われる日に、委託会社の指定する口座を経由して受託会社の指定するファンド口座(受託会社が信託事務の一部について委託を行っている場合は当該委託先の口座)に払込まれます。

2【換金（解約）手続等】

受益者は、自己に帰属する受益権につき、委託会社に対し解約の請求をすることができます。委託会社は、解約の請求を受付けた場合には、信託契約の一部を解約します。

解約の請求の受付は、原則として販売会社の毎営業日の午後3時30分までに行われ、かつ、解約の受付にかかる販売会社の所定の事務手続きが完了したものを当日のお申込みとします。なお、販売会社によっては異なる場合がありますので、詳しくは販売会社にお問い合わせください。また、信託財産の資金管理を円滑に行うため、大口の解約請求に制限を設ける場合があります。

海外休業日には、解約の受付を行いません。

解約の請求を行う受益者は、その口座が開設されている振替機関等に対して当該受益者の請求にかかるこの信託契約の一部解約を委託会社が行うのと引き換えに、当該一部解約にかかる受益権の口数と同口数の抹消の申請を行うものとし、社振法の規定にしたがい当該振替機関等の口座において当該口数の減少の記載または記録が行われます。

なお、受益者が解約の請求をするときは、委託会社または販売会社に対し振替受益権をもって行うものとします。

委託会社は、投資を行った投資信託証券の換金停止、金融商品取引所等における取引の停止、外国為替取引の停止、決済機能の停止、その他やむを得ない事情があるときは、解約の受付を中止することおよびすでに受付けた解約の請求の受付を取り消すことができます。解約の受付が中止された場合には、受益者は当該受付中止以前に行った当日の解約の請求を撤回できます。ただし、受益者がその解約の請求を撤回しない場合には、当該受益権の解約価額は、当該受付中止を解除した後の最初の基準価額の計算日に解約の請求を受付けたものとして、下記に準じて計算した価額とします。

・解約価額

解約価額は、解約請求受付日の翌営業日の基準価額とします。

解約価額は、設定日以降の委託会社の毎営業日において、委託会社により計算され、公表されません。

各ファンドの解約価額は、以下の方法でご確認ください。

- ・販売会社へのお問い合わせ
- ・委託会社への照会

コールセンター：0120-104-694（受付時間：営業日の午前9時から午後5時まで）

・解約単位

各販売会社が定める単位とします。

解約単位は販売会社にお問い合わせください。

・解約代金の受渡日

解約代金は、原則として解約請求受付日より起算して8営業日目から販売会社の営業所等において支払います。

3【資産管理等の概要】

(1)【資産の評価】

基準価額とは、純資産総額（信託財産に属する資産（受入担保金代用有価証券および借入有価証券を除きます。）を法令および一般社団法人資産運用業協会規則にしたがって時価評価して得た信託財産の資産総額から負債総額を控除した金額）を、計算日における受益権総口数で除した金額をいいます。

<主な投資対象の時価評価方法の原則>

投資対象	評価方法
マザーファンド受益証券	計算日の基準価額
内国投資信託証券	計算日の前営業日の基準価額
外国投資信託証券	計算日に入手し得る直近の純資産価格（基準価額）
外貨建資産の円換算	計算日の国内における対顧客電信売買相場の仲値
外国為替予約の円換算	計算日の国内における対顧客先物売買相場の仲値

外国で取引されているものについては、計算時に知りうる直近の日

基準価額（1万口当たり）は、設定日以降の委託会社の毎営業日において、委託会社により計算され、公表されます。

各ファンドの基準価額は、以下の方法でご確認ください。

- ・販売会社へのお問い合わせ
- ・委託会社への照会

ホームページ URL <https://www.am-one.co.jp/>

コールセンター：0120-104-694（受付時間：営業日の午前9時から午後5時まで）

(2)【保管】

該当事項はありません。

(3)【信託期間】

信託期間は、2026年5月26日（設定日）から原則として2047年2月28日までです。

下記(5)その他イ．償還規定の場合には、信託終了前に信託契約を解約し、信託を終了させることがあります。また、委託会社は、信託期間満了前に、信託期間の延長が受益者に有利であると認めるときは、受託会社と協議のうえ、信託期間を延長することができます。

(4)【計算期間】

a. 計算期間は、原則として毎年3月1日（閏年の場合は2月29日）から翌年2月28日までとします。ただし、第1計算期間は信託契約締結日から2027年3月1日までとします。

b. 上記a.の規定にかかわらず、上記a.の原則により各計算期間終了日に該当する日（以下「該当日」といいます。）が休業日のとき、各計算期間終了日は、該当日の翌営業日とし、その翌日より次の計算期間が開始されるものとします。ただし、最終計算期間の終了日は、信託期間の終了日とします。

(5) 【その他】

イ.償還規定

- a. 委託会社は、信託期間中において、信託契約を解約することが受益者のために有利であると認める場合、各ファンドにおいて信託財産の純資産総額が30億円を下回ることとなった場合、またはやむを得ない事情が発生した場合は、受託会社と合意のうえ、信託契約を解約し、信託を終了させることができます。この場合において、委託会社は、あらかじめ、解約しようとする旨を監督官庁に届け出ます。
- b. 委託会社は、各ファンドが投資対象とする別に定める投資信託証券のうちティー・ロウ・プライス・ファンズ・SICAVとティー・ロウ・プライス インフレ関連資産ファンド（適格機関投資家専用）の両方が存続しないこととなる場合は、受託会社と合意のうえ、信託契約を解約し、信託を終了させます。この場合において、委託会社は、あらかじめ、解約しようとする旨を監督官庁に届け出ます。
- c. 委託会社は、上記a.の事項について、書面による決議（以下「書面決議」といいます。）を行います。この場合において、あらかじめ、書面決議の日および信託契約の解約の理由などの事項を定め、当該決議の日の2週間前までに、信託契約にかかる知っている受益者に対し、書面をもってこれらの事項を記載した書面決議の通知を發します。
- d. 上記c.の書面決議において、受益者（委託会社およびこの信託の信託財産にこの信託の受益権が属するときの当該受益権にかかる受益者としての受託会社を除きます。以下イ.償還規定d.において同じ。）は受益権の口数に応じて、議決権を有し、これを行行使することができます。なお、知っている受益者が議決権を行行使しないときは、当該知っている受益者は書面決議について賛成するものとみなします。
- e. 上記c.の書面決議は議決権を行行使することができる受益者の議決権の3分の2以上に当たる多数をもって行います。
- f. 上記c.からe.までの規定は、委託会社が信託契約の解約について提案をした場合において、当該提案につき、信託契約にかかるすべての受益者が書面または電磁的記録により同意の意思表示をしたときには適用しません。また、信託財産の状態に照らし、真にやむを得ない事情が生じている場合であって、上記c.からe.までの手続きを行うことが困難な場合、および上記b.の場合にも適用しません。
- g. 委託会社は、監督官庁より信託契約の解約の命令を受けたときは、その命令にしたがい、信託契約を解約し信託を終了させます。
- h. 委託会社が監督官庁より登録の取消を受けたとき、解散したときまたは業務を廃止したときは、委託会社は、信託契約を解約し、信託を終了させます。ただし、監督官庁が、信託契約に関する委託会社の業務を他の投資信託委託会社に引き継ぐことを命じたときは、下記「ロ. 信託約款の変更等b.」の書面決議が否決された場合を除き、当該投資信託委託会社と受託会社との間において存続します。
- i. 受託会社は、委託会社の承諾を受けてその任務を辞任することができます。受託会社はその任務に違反して信託財産に著しい損害を与えたこと、その他重要な事由があるときは、委託会社または受益者は、裁判所に受託会社の解任を申立てることができます。受託会社が辞任した場合、または裁判所が受託会社を解任した場合、委託会社は下記「ロ. 信託約款の変更等」の規定にしたがい、新受託会社を選任します。なお、受益者は、上記によって行う場合を除き、受託会社を解任することはできないものとします。委託会社が新受託会社を選任できないときは、委託会社は信託契約を解約し、信託を終了させます。

j.この信託は、受益者が一部解約請求を行ったときは、委託会社が信託契約の一部の解約をすることにより当該請求に応じ、当該受益権の公正な価格が当該受益者に一部解約金として支払われることとなる委託者指図型投資信託に該当するため、信託契約の解約を行う場合において、投資信託及び投資法人に関する法律第18条第1項に定める反対受益者による受益権買取請求の規定の適用を受けません。

ロ.信託約款の変更等

- a.委託会社は、受益者の利益のため必要と認めるときまたはやむを得ない事情が発生したときは、受託会社と合意のうえ、信託約款を変更することまたはこの信託と他の投資信託との併合(投資信託及び投資法人に関する法律第16条第2号に規定する「委託者指図型投資信託の併合」をいいます。以下同じ。)を行うことができるものとし、あらかじめ、変更または併合しようとする旨およびその内容を監督官庁に届け出ます。なお、信託約款はa.からg.に定める以外の方法によって変更することができないものとし、
- b.委託会社は、上記a.の事項(上記a.の変更事項にあっては、その内容が重大なものに該当する場合に限り、上記a.の併合事項にあっては、その併合が受益者の利益におよぼす影響が軽微なものに該当する場合を除きます。以下「重大な約款の変更等」といいます。)について、書面決議を行います。この場合において、あらかじめ、書面決議の日ならびに重大な約款の変更等の内容およびその理由などの事項を定め、当該決議の日の2週間前までに、信託約款にかかる知れている受益者に対し、書面をもってこれらの事項を記載した書面決議の通知を発送します。
- c.上記b.の書面決議において、受益者(委託会社およびこの信託の信託財産にこの信託の受益権が属するときの当該受益権にかかる受益者としての受託会社を除きます。以下ロ.信託約款の変更等c.において同じ。)は受益権の口数に応じて、議決権を有し、これを行行使することができま。なお、知れている受益者が議決権を行行使しないときは、当該知れている受益者は書面決議について賛成するものとみなします。
- d.上記b.の書面決議は議決権を行行使することができる受益者の議決権の3分の2以上に当たる多数をもって行います。
- e.書面決議の効力は、この信託のすべての受益者に対してその効力を生じます。
- f.上記b.からe.までの規定は、委託会社が重大な約款の変更等について提案をした場合において、当該提案につき、信託約款にかかるすべての受益者が書面または電磁的記録により同意の意思表示をしたときには適用しません。
- g.上記a.からf.の規定にかかわらず、この投資信託において併合の書面決議が可決された場合であっても、当該併合にかかる一または複数の他の投資信託において当該併合の書面決議が否決された場合は、当該他の投資信託との併合を行うことはできません。
- h.委託会社は、監督官庁の命令に基づいて信託約款を変更しようとするときは、上記a.からg.の規定にしたがいます。
- i.この信託は、受益者が一部解約請求を行ったときは、委託会社が信託契約の一部の解約をすることにより当該請求に応じ、当該受益権の公正な価格が当該受益者に一部解約金として支払われることとなる委託者指図型投資信託に該当するため、重大な約款の変更等を行う場合において、投資信託及び投資法人に関する法律第18条第1項に定める反対受益者による受益権買取請求の規定の適用を受けません。

ハ.関係法人との契約の更改

証券投資信託の募集・販売の取扱い等に関する契約について、委託会社と販売会社との間の当該契約は、原則として期間満了の3ヵ月前までに当事者間の別段の意思表示がない限り、1年毎に自動的に更新されます。当該契約は、当事者間の合意により変更することができます。

また、投資顧問契約について、委託会社と投資顧問会社(ティー・ロウ・プライス・ジャパン株式会社)の間の当該契約は、いずれの当事者からも別段の意思表示がない限り、各ファンドの信託終了日まで存続します。当該契約は、当事者間の合意により変更することができます。

二. 公告

委託会社が受益者に対してする公告は、電子公告の方法により行い、委託会社のホームページに掲載します。

(URL <https://www.am-one.co.jp/>)

なお、電子公告による公告をすることができない事故その他やむを得ない事由が生じた場合の公告は、日本経済新聞に掲載して行います。

ホ. 運用報告書

・委託会社は、毎年2月28日(休業日の場合は翌営業日とします。)および償還時に交付運用報告書を作成し、販売会社を通じて受益者に対して交付します。

・運用報告書(全体版)は、委託会社のホームページにおいて開示します。ただし、受益者から運用報告書(全体版)の請求があった場合には、これを交付します。

(URL <https://www.am-one.co.jp/>)

4【受益者の権利等】

(1)収益分配金請求権

受益者は、委託会社の決定した収益分配金を、持ち分に応じて請求する権利を有します。

受益者が収益分配金支払開始日から5年間支払いを請求しないときは、その権利を失い、受託会社から交付を受けた金銭は、委託会社に帰属します。

収益分配金は、決算日において振替機関等の振替口座簿に記載または記録されている受益者（当該収益分配金にかかる決算日以前において一部解約が行われた受益権にかかる受益者を除きます。また、当該収益分配金にかかる計算期間の末日以前に設定された受益権で取得申込代金支払前のため委託会社または販売会社の名義で記載または記録されている受益権については原則として取得申込者としてします。）に、原則として決算日から起算して5営業日までにお支払いを開始します。

なお、「分配金再投資コース」により収益分配金を再投資する受益者に対しては、委託会社は受託会社から受けた収益分配金を、原則として毎計算期間終了日の翌営業日に販売会社に交付します。販売会社は、受益者に対し遅滞なく収益分配金の再投資にかかる受益権の売付を行います。再投資により増加した受益権は、振替口座簿に記載または記録されます。

(2)償還金請求権

受益者は、持ち分に応じて償還金を請求する権利を有します。

受益者が信託終了による償還金について支払開始日から10年間支払いを請求しないときは、その権利を失い、受託会社から交付を受けた金銭は、委託会社に帰属します。

償還金は、償還日において振替機関等の振替口座簿に記載または記録されている受益者（償還日以前において一部解約が行われた受益権にかかる受益者を除きます。また、当該償還日以前に設定された受益権で取得申込代金支払前のため、委託会社または販売会社の名義で記載または記録されている受益権については原則として取得申込者としてします。）に、原則として償還日（休業日の場合は翌営業日）から起算して5営業日までにお支払いを開始します。

(3)一部解約請求権

受益者は、自己に帰属する受益権について、一部解約の実行の請求をすることができます。

(4)帳簿書類の閲覧・謄写の請求権

受益者は、委託会社に対し、その営業時間内に当該受益者にかかる信託財産に関する帳簿書類の閲覧または謄写を請求することができます。

第3【ファンドの経理状況】

ファンドの運用は、2026年5月26日から開始する予定であり、ファンドは有価証券届出書提出日現在、資産を有していません。

ファンドの会計監査は、監査法人により行われる予定であり、監査証明を受けたファンドの財務諸表は、計算期間ごとに作成する有価証券報告書および計算期間の半期に作成する半期報告書に記載されます。

委託会社は、ファンドの信託財産に係る財務諸表の作成にあたっては、「投資信託財産の計算に関する規則」の定めるところによります。

1【財務諸表】

該当事項はありません。

2【ファンドの現況】

【純資産額計算書】

該当事項はありません。

(参考)

為替フルヘッジ型外国債券アクティブマザーファンド

2026年1月30日現在

資産総額	8,919,194,484円
負債総額	225,535,815円
純資産総額(-)	8,693,658,669円
発行済数量	11,082,846,365口
1口当たり純資産額(/)	0.7844円

為替フルヘッジ外国債券パッシブ・ファンド・マザーファンド

2026年1月30日現在

資産総額	271,551,028,915円
負債総額	2,408,516,700円
純資産総額(-)	269,142,512,215円
発行済数量	233,352,247,818口
1口当たり純資産額(/)	1.1534円

第4【内国投資信託受益証券事務の概要】

(1)受益証券の名義書換

該当事項はありません。

ファンドの受益権の帰属は、振替機関等の振替口座簿に記載または記録されることにより定まります。委託会社は、この信託の受益権を取り扱う振替機関が社振法の規定により主務大臣の指定を取り消された場合または当該指定が効力を失った場合であって、当該振替機関の振替業を承継する者が存在しない場合その他やむを得ない事情がある場合を除き、当該振替受益権を表示する受益証券を発行しません。

なお、受益者は、委託会社がやむを得ない事情等により受益証券を発行する場合を除き、無記名式受益証券から記名式受益証券への変更の請求、記名式受益証券から無記名式受益証券への変更の請求、受益証券の再発行の請求を行わないものとします。

(2)受益者等名簿

該当事項はありません。

(3)受益者に対する特典

該当事項はありません。

(4)受益権の譲渡制限

譲渡制限はありません。

受益者は、その保有する受益権を譲渡する場合には、当該受益者の譲渡の対象とする受益権が記載または記録されている振替口座簿にかかる振替機関等に振替の申請をするものとします。

上記の申請のある場合には、上記の振替機関等は、当該譲渡にかかる譲渡人の保有する受益権の口数の減少および譲受人の保有する受益権の口数の増加につき、その備える振替口座簿に記載または記録するものとします。ただし、上記の振替機関等が振替先口座を開設したものでない場合には、譲受人の振替先口座を開設した他の振替機関等（当該他の振替機関等の上位機関を含みます。）に社振法の規定にしたがい、譲受人の振替先口座に受益権の口数の増加の記載または記録が行われるよう通知するものとします。

上記の振替について、委託会社は、当該受益者の譲渡の対象とする受益権が記載または記録されている振替口座簿にかかる振替機関等と譲受人の振替先口座を開設した振替機関等が異なる場合等において、委託会社が必要と認めるときまたはやむを得ない事情があると判断したときは、振替停止日や振替停止期間を設けることができます。

(5)受益権の譲渡の対抗要件

受益権の譲渡は、振替口座簿への記載または記録によらなければ、委託会社および受託会社に対抗することができません。

(6)受益権の再分割

委託会社は、社振法に定めるところにしたがい、受託会社と協議のうえ、一定日現在の受益権を均等に再分割できるものとします。

(7)質権口記載又は記録の受益権の取り扱いについて

振替機関等の振替口座簿の質権口に記載または記録されている受益権にかかる収益分配金の支払い、一部解約の実行の請求の受付、一部解約金および償還金の支払い等については、約款の規定によるほか、民法その他の法令等にしたがって取り扱われます。

第三部【委託会社等の情報】

第1【委託会社等の概況】

1【委託会社等の概況】

(1) 資本金の額(2026年1月30日現在)

資本金の額	20億円
発行する株式総数	100,000株 (普通株式 上限100,000株、A種種類株式 上限30,000株)
発行済株式総数	40,000株 (普通株式24,490株、A種種類株式15,510株)
種類株式の発行が可能	

直近5カ年の資本金の増減：該当事項はありません。

(2) 会社の機構(2026年1月30日現在)

会社の意思決定機構

業務執行上重要な事項は、取締役会の決議をもって決定します。

取締役は株主総会で選任されます。取締役(監査等委員である取締役を除く。)の任期は、その選任後1年以内に終了する事業年度のうち最終のものに関する定時株主総会の終結の時までとし、任期の満了前に退任した取締役(監査等委員である取締役を除く。)の補欠として選任された取締役(監査等委員である取締役を除く。)の任期は、現任取締役(監査等委員である取締役を除く。)の任期の満了の時までとします。

また、監査等委員である取締役の任期は、その選任後2年以内に終了する事業年度のうち最終のものに関する定時株主総会の終結の時までとし、任期の満了前に退任した監査等委員である取締役の補欠として選任された監査等委員である取締役の任期は、退任した監査等委員である取締役の任期の満了の時までとします。

取締役会は、決議によって代表取締役を選定します。代表取締役は、会社を代表し、取締役会の決議にしたがい業務を執行します。

また、取締役会の決議によって、取締役社長を定めることができます。

取締役会は、法令に別段の定めがある場合を除き、原則として取締役社長が招集します。取締役会の議長は、原則として取締役社長があたります。

取締役会の決議は、法令に別段の定めがある場合を除き、議決に加わることができる取締役の過半数が出席し、出席取締役の過半数をもって行います。

投資運用の意思決定機構

1. 投資環境見通しおよび運用方針の策定

経済環境見通し、資産別市場見通し、資産配分方針および資産別運用方針は原則として月次で開催する「投資環境会議」および「投資方針会議」にて協議、策定致します。これらの会議は運用本部長・副本部長、運用担当部署の部長等で構成されます。

2. 運用計画、売買計画の決定

各ファンドの運用は「投資環境会議」および「投資方針会議」における協議の内容を踏まえて、ファンド毎に個別に任命された運用担当者が行います。運用担当者は月次で運用計画書

を作成し、運用本部長の承認を受けます。運用担当者は承認を受けた運用計画に基づき、運用を行います。

2【事業の内容及び営業の概況】

「投資信託及び投資法人に関する法律」に定める投資信託委託会社である委託会社は、投資信託の設定を行うとともに「金融商品取引法」に定める金融商品取引業者としてその運用（投資運用業）ならびにその受益証券（受益権）の募集又は私募（第二種金融商品取引業）を行っています。また、「金融商品取引法」に定める投資助言・代理業を行っています。

2026年1月30日現在、委託会社の運用する投資信託は以下の通りです。（親投資信託を除く）

基本的性格	本数	純資産総額（単位：円）
追加型公社債投資信託	26	1,670,491,029,541
追加型株式投資信託	750	20,046,234,558,181
単位型公社債投資信託	18	27,080,837,089
単位型株式投資信託	162	847,581,039,849
合計	956	22,591,387,464,660

3【委託会社等の経理状況】

- 1．委託会社であるアセットマネジメントOne株式会社（以下「委託会社」という。）の財務諸表は、「財務諸表等の用語、様式及び作成方法に関する規則」（昭和38年大蔵省令第59号）ならびに同規則第2条の規定に基づき、「金融商品取引業等に関する内閣府令」（平成19年8月6日内閣府令第52号）により作成しております。
また、中間財務諸表は、「財務諸表等の用語、様式及び作成方法に関する規則」（昭和38年大蔵省令第59号）ならびに同規則第282条及び第306条の規定に基づき、「金融商品取引業等に関する内閣府令」（平成19年8月6日内閣府令第52号）により作成しております。
- 2．財務諸表及び中間財務諸表の金額は、百万円未満の端数を切り捨てて記載しております。
- 3．委託会社は、第40期事業年度（自2024年4月1日至2025年3月31日）の財務諸表について、EY新日本有限責任監査法人の監査を受け、第41期中間会計期間（自2025年4月1日至2025年9月30日）の中間財務諸表について、EY新日本有限責任監査法人の中間監査を受けております。

(1) 【貸借対照表】

(単位 : 百万円)

	第39期 (2024年3月31日現在)	第40期 (2025年3月31日現在)
(資産の部)		
流動資産		
現金・預金	41,183	40,201
有価証券	-	0
金銭の信託	28,143	31,340
未収委託者報酬	19,018	19,595
未収運用受託報酬	3,577	4,015
未収投資助言報酬	315	359
未収収益	6	11
前払費用	1,510	1,758
その他	2,088	2,106
流動資産計	95,843	99,390
固定資産		
有形固定資産		
建物	1 918	1 841
器具備品	1 130	1 352
リース資産	1 5	1 3
建設仮勘定	39	163
無形固定資産		
ソフトウェア	2,951	2,740
ソフトウェア仮勘定	1,543	1,030
電話加入権	0	0
投資その他の資産		
投資有価証券	184	183
関係会社株式	4,447	4,037
長期差入保証金	768	760
繰延税金資産	3,406	3,842
その他	128	215
固定資産計	14,524	14,172
資産合計	110,368	113,562

（単位：百万円）

	第39期 (2024年3月31日現在)	第40期 (2025年3月31日現在)
(負債の部)		
流動負債		
預り金	1,982	227
リース債務	1	1
未払金	8,970	8,823
未払収益分配金	1	1
未払償還金	0	0
未払手数料	8,246	8,596
その他未払金	721	225
未払費用	8,616	9,265
未払法人税等	3,676	4,277
未払消費税等	1,497	1,606
賞与引当金	1,927	2,198
役員賞与引当金	52	60
流動負債計	26,725	26,462
固定負債		
リース債務	4	2
退職給付引当金	2,719	2,715
時効後支払損引当金	73	64
固定負債計	2,796	2,781
負債合計	29,521	29,244
(純資産の部)		
株主資本		
資本金	2,000	2,000
資本剰余金	19,552	19,552
資本準備金	2,428	2,428
その他資本剰余金	17,124	17,124
利益剰余金	59,294	62,765
利益準備金	123	123
その他利益剰余金	59,170	62,642
別途積立金	31,680	31,680
繰越利益剰余金	27,490	30,962
株主資本計	80,846	84,318
評価・換算差額等		
その他有価証券評価差額金	0	0
評価・換算差額等計	0	0
純資産合計	80,846	84,318
負債・純資産合計	110,368	113,562

（ 2 ） 【 損益計算書 】

（ 単位：百万円 ）

	第39期 （ 自 2023年4月1日 至 2024年3月31日 ）		第40期 （ 自 2024年4月1日 至 2025年3月31日 ）	
	営業収益			
委託者報酬	102,113		112,281	
運用受託報酬	17,155		17,981	
投資助言報酬	2,211		2,374	
その他営業収益	26		30	
営業収益計		121,507		132,668
営業費用				
支払手数料	44,366		49,384	
広告宣伝費	329		401	
公告費	0		0	
調査費	35,468		39,013	
調査費	13,277		14,703	
委託調査費	22,190		24,309	
委託計算費	558		522	
営業雑経費	823		774	
通信費	36		38	
印刷費	598		538	
協会費	65		67	
諸会費	44		47	
支払販売手数料	78		81	
営業費用計		81,545		90,097
一般管理費				
給料	10,763		11,477	
役員報酬	164		181	
給料・手当	9,425		10,148	
賞与	1,173		1,147	
交際費	34		59	
寄付金	15		12	
旅費交通費	162		246	
租税公課	489		668	
不動産賃借料	1,030		1,085	
退職給付費用	412		421	
固定資産減価償却費	1,567		1,457	
福利厚生費	46		57	
修繕費	1		0	
賞与引当金繰入額	1,927		2,198	
役員賞与引当金繰入額	52		60	
機器リース料	0		0	
事務委託費	3,379		3,261	
事務用消耗品費	46		43	
器具備品費	3		2	
諸経費	240		313	
一般管理費計		20,172		21,366
営業利益		19,788		21,204

（単位：百万円）

	第39期 （自 2023年4月1日 至 2024年3月31日）		第40期 （自 2024年4月1日 至 2025年3月31日）	
営業外収益				
受取利息		4		12
受取配当金	1	899	1	450
時効成立分配金・償還金		0		0
雑収入		18		11
時効後支払損引当金戻入額		35		7
営業外収益計		959		482
営業外費用				
為替差損		19		39
金銭の信託運用損		1,008		329
早期割増退職金		6		6
雑損失		0		-
営業外費用計		1,034		374
経常利益		19,712		21,312
特別利益				
固定資産売却益		-	2	6
特別利益計		-		6
特別損失				
固定資産除却損		6		13
関係会社株式評価損		1,362		31
減損損失	3	231		-
関係会社清算損		-		25
特別損失計		1,601		70
税引前当期純利益		18,111		21,247
法人税、住民税及び事業税		5,769		7,356
法人税等調整額		510		435
法人税等合計		5,258		6,920
当期純利益		12,852		14,326

(3) 【株主資本等変動計算書】

第39期（自 2023年4月1日 至 2024年3月31日）

（単位：百万円）

	株主資本								株主資本 合計
	資本金	資本剰余金			利益剰余金			利益剰余金 合計	
		資本準備金	その他 資本剰余金	資本剰余金 合計	利益 準備金	その他利益剰余金			
						別途 積立金	繰越利益 剰余金		
当期首残高	2,000	2,428	17,124	19,552	123	31,680	25,678	57,481	79,034
当期変動額									
剰余金の配当							11,040	11,040	11,040
当期純利益							12,852	12,852	12,852
株主資本以外の 項目の当期変動 額(純額)									
当期変動額合計	-	-	-	-	-	-	1,812	1,812	1,812
当期末残高	2,000	2,428	17,124	19,552	123	31,680	27,490	59,294	80,846

	評価・換算差額等		純資産 合計
	その他 有価証券 評価差額金	評価・換算 差額等合計	
当期首残高	0	0	79,034
当期変動額			
剰余金の配当			11,040
当期純利益			12,852
株主資本以外の 項目の当期変動 額(純額)	0	0	0
当期変動額合計	0	0	1,812
当期末残高	0	0	80,846

第40期（自 2024年4月1日 至 2025年3月31日）

（単位：百万円）

	株主資本								株主資本 合計
	資本金	資本剰余金			利益 準備金	その他利益剰余金		利益剰余金 合計	
		資本準備金	その他 資本剰余金	資本剰余金 合計		別途 積立金	繰越利益 剰余金		
当期首残高	2,000	2,428	17,124	19,552	123	31,680	27,490	59,294	80,846
当期変動額									
剰余金の配当							10,855	10,855	10,855
当期純利益							14,326	14,326	14,326
株主資本以外の 項目の当期変動 額(純額)									
当期変動額合計	-	-	-	-	-	-	3,471	3,471	3,471
当期末残高	2,000	2,428	17,124	19,552	123	31,680	30,962	62,765	84,318

	評価・換算差額等		純資産 合計
	その他 有価証券 評価差額金	評価・換算 差額等合計	
当期首残高	0	0	80,846
当期変動額			
剰余金の配当			10,855
当期純利益			14,326
株主資本以外の 項目の当期変動 額(純額)	0	0	0
当期変動額合計	0	0	3,471
当期末残高	0	0	84,318

重要な会計方針

1. 有価証券の評価基準及び評価方法	<p>(1) 子会社株式及び関連会社株式 移動平均法による原価法</p> <p>(2) その他有価証券 市場価格のない株式等以外のもの 決算日の市場価格等に基づく時価法 (評価差額は全部純資産直入法により処理し、売却原価は移動平均法により算定) 市場価格のない株式等 移動平均法による原価法</p>
2. 金銭の信託の評価基準及び評価方法	時価法
3. 固定資産の減価償却の方法	<p>(1) 有形固定資産(リース資産を除く) 定率法を採用しております。ただし、2016年4月1日以降に取得した建物附属設備については、定額法を採用しております。 なお、主な耐用年数は次のとおりであります。 建物 ... 8～18年 器具備品 ... 3～20年</p> <p>(2) 無形固定資産(リース資産を除く) 定額法を採用しております。 なお、自社利用のソフトウェアについては、社内における利用可能期間(5年)に基づく定額法を採用しております。</p> <p>(3) リース資産 所有権移転外ファイナンス・リース取引に係るリース資産 リース期間を耐用年数とし、残存価額を零とする定額法を採用しております。</p>
4. 外貨建の資産及び負債の本邦通貨への換算基準	外貨建金銭債権債務は、期末日の直物等為替相場により円貨に換算し、換算差額は損益として処理しております。
5. 引当金の計上基準	<p>(1) 賞与引当金 従業員に対して支給する賞与の支出に充てるため、将来の支給見込額に基づき当事業年度に見合う分を計上しております。</p> <p>(2) 役員賞与引当金 役員に対して支給する賞与の支出に充てるため、将来の支給見込額に基づき当事業年度に見合う分を計上しております。</p> <p>(3) 退職給付引当金 従業員の退職給付に備えるため、退職一時金制度について、当事業年度末における退職給付債務の見込額に基づき計上しております。 退職給付見込額の期間帰属方法 退職給付債務の算定にあたり、退職給付見込額を当事業年度末までの期間に帰属させる方法については、給付算定式基準によっております。 数理計算上の差異及び過去勤務費用の費用処理方法 過去勤務費用については、その発生時の従業員の平均残存勤務期間内の一定の年数(5年)による定額法により按分した額を費用処理しております。 数理計算上の差異については、各事業年度の発生時の従業員の平均残存勤務期間内の一定の年数(5年または10年)による定額法により按分した額を、それぞれ発生の翌事業年度から費用処理しております。</p> <p>(4) 時効後支払損引当金 時効成立のため利益計上した収益分配金及び償還金について、受益者からの今後の支払請求に備えるため、過去の支払実績に基づく将来の支払見込額を計上しております。</p>

6. 収益及び費用の計上基準	<p>当社は、資産運用サービスから委託者報酬、運用受託報酬及び投資助言報酬を稼得しております。これらには成功報酬が含まれる場合があります。</p> <p>(1) 委託者報酬 委託者報酬は、投資信託の信託約款に基づき、日々の純資産総額に対する一定割合として認識され、確定した報酬を投資信託によって主に年2回受取ります。当該報酬は期間の経過とともに履行義務が充足されるという前提に基づき、投資信託の運用期間にわたり収益として認識しております。</p> <p>(2) 運用受託報酬 運用受託報酬は、投資顧問契約で定められた報酬に基づき、確定した報酬を顧問口座によって主に年1回又は2回受取ります。当該報酬は期間の経過とともに履行義務が充足されるという前提に基づき、顧問口座の運用期間にわたり収益として認識しております。</p> <p>(3) 投資助言報酬 投資助言報酬は、投資助言契約で定められた報酬に基づき、確定した報酬を顧問口座によって主に年2回又は4回受取ります。当該報酬は期間の経過とともに履行義務が充足されるという前提に基づき、顧問口座の運用期間にわたり収益として認識しております。</p> <p>(4) 成功報酬 成功報酬は、対象となる投資信託または顧問口座の特定のベンチマークまたはその他のパフォーマンス目標を上回る超過運用益に対する一定割合として認識されます。当該報酬は成功報酬を受領する権利が確定した時点で収益として認識しております。</p>
----------------	---

(未適用の会計基準等)

- ・「リースに関する会計基準」(企業会計基準第34号 2024年9月13日 企業会計基準委員会)
- ・「リースに関する会計基準の適用指針」(企業会計基準適用指針第33号 2024年9月13日 企業会計基準委員会)等

(1) 概要

企業会計基準委員会において、日本基準を国際的に整合性のあるものとする取組みの一環として、借手の全てのリースについて資産及び負債を認識するリースに関する会計基準の開発に向けて、国際的な会計基準を踏まえた検討が行われ、基本的な方針として、IFRS第16号の単一の会計処理モデルを基礎とするものの、IFRS第16号の全ての定めを採り入れるのではなく、主要な定めのみを採り入れることにより、簡素で利便性が高く、かつ、IFRS第16号の定めを個別財務諸表に用いても、基本的に修正が不要となることを目指したリース会計基準等が公表されました。

借手の会計処理として、借手のリースの費用配分の方法については、IFRS第16号と同様に、リースがファイナンス・リースであるかオペレーティング・リースであるかにかかわらず、全てのリースについて使用権資産に係る減価償却費及びリース負債に係る利息相当額を計上する単一の会計処理モデルが適用されます。

(2) 適用予定日

2028年3月期の期首より適用予定であります。

(3) 当該会計基準等の適用による影響

「リースに関する会計基準」等の適用による財務諸表に与える影響額については、現時点で評価中であります。

注記事項

（貸借対照表関係）

1. 有形固定資産の減価償却累計額

（百万円）

	第39期 （2024年3月31日現在）	第40期 （2025年3月31日現在）
建物	630	740
器具備品	769	662
リース資産	3	5

（損益計算書関係）

1. 各科目に含まれている関係会社に対する営業外収益は、次のとおりであります。

（百万円）

	第39期 （自 2023年4月 1日 至 2024年3月31日）	第40期 （自 2024年4月 1日 至 2025年3月31日）
受取配当金	895	438

2. 固定資産売却益

固定資産売却益の内容は、次のとおりであります。

	第39期 （自 2023年4月 1日 至 2024年3月31日）	第40期 （自 2024年4月 1日 至 2025年3月31日）
ソフトウェア	-	6

3. 減損損失

第39期（自 2023年4月1日 至 2024年3月31日）

当社は、以下の資産について減損損失を計上しました。

（百万円）

場所	用途	種類	減損損失
本社	事業用資産	ソフトウェア仮勘定	231

当社は、キャッシュ・フローを生み出す最小単位として、主として事業別に資産をグルーピングしております。当社の資産運用業に係るソフトウェア開発計画の大幅な延期に伴い、当該計画に係るソフトウェア仮勘定について、回収可能額まで減額し、当該減少額231百万円を減損損失として特別損失に計上いたしました。なお、当該資産の回収可能額は使用価値により測定しており、使用価値については、将来キャッシュ・フローが見込まれないため、備忘価額の1円として評価しております。

第40期（自 2024年4月1日 至 2025年3月31日）

当事業年度については、該当事項ありません。

（株主資本等変動計算書関係）

第39期（自 2023年4月1日 至 2024年3月31日）

1. 発行済株式の種類及び総数に関する事項

発行済株式の種類	当事業年度期首 株式数（株）	当事業年度 増加株式数（株）	当事業年度 減少株式数（株）	当事業年度末 株式数（株）
普通株式	24,490	-	-	24,490
A種種類株式	15,510	-	-	15,510
合計	40,000	-	-	40,000

2. 配当に関する事項

(1) 配当金支払額

決議	株式の種類	配当金の総額 (百万円)	1株当たり配 当額(円)	基準日	効力発生日
2023年6月16日 定時株主総会	普通株式	11,040	276,000	2023年3月31日	2023年6月19日
	A種種類 株式				

(2) 基準日が当事業年度に属する配当のうち、配当の効力発生日が翌事業年度となるもの

決議	株式の種類	配当の 原資	配当金の総額 (百万円)	1株当たり配当 額(円)	基準日	効力発生(予定)日
2024年6月17日 定時株主総会	普通 株式	利益 剰余金	10,280	257,000	2024年3月31日	2024年6月18日
	A種種 類株式					

第40期(自 2024年4月1日 至 2025年3月31日)

1. 発行済株式の種類及び総数に関する事項

発行済株式の種類	当事業年度期首 株式数(株)	当事業年度 増加株式数(株)	当事業年度 減少株式数(株)	当事業年度末 株式数(株)
普通株式	24,490	-	-	24,490
A種種類株式	15,510	-	-	15,510
合計	40,000	-	-	40,000

2. 配当に関する事項

(1) 配当金支払額

決議	株式の種類	配当金(財 産)の総額 (百万円)	1株当たり配 当額(円)	基準日	効力発生日
2024年3月15日 みなし株主総会	普通 株式	575	14,390	2024年4月1日	2024年4月1日
	A種種類 株式				
2024年6月17日 定時株主総会	普通株式	10,280	257,000	2024年3月31日	2024年6月18日
	A種種類 株式				

会社法第319条第1項に基づき、2024年3月15日に決議があったものとみなされた株主総会での配当決議は当社の子会社であったAsset Management One USA Inc. (以下「AM-One USA」という)の全株式の現物配当であります。

本現物配当は、株式会社みずほフィナンシャルグループ(以下「MHFG」という)の子会社である米州みずほLLC(以下「米州みずほ」という)が、2024年10月1日に米国外国銀行規制上の中間持株会社へ移行することに伴う規制上の対応として実施したものです。

当社が100%保有していたAM-One USAの議決権は、本現物配当後、米州みずほが議決権の51%を、第一生命ホールディングス株式会社(以下「DL」という)が議決権の49%をそれぞれ保有します。当社を通じてMHFGとDLが間接的に保有していたAM-One USA株式の議決権比率と同等となります。

- (2) 基準日が当事業年度に属する配当のうち、配当の効力発生日が翌事業年度となるもの
2025年6月16日開催予定の定時株主総会において、以下のとおり決議を予定しております。

決議	株式の種類	配当の原資	配当金の総額(百万円)	1株当たり配当額(円)	基準日	効力発生(予定)日
2025年6月16日 定時株主総会	普通株式	利益 剰余金	11,440	286,000	2025年3月31日	2025年6月17日
	A種種類 株式					

(金融商品関係)

1. 金融商品の状況に関する事項

(1) 金融商品に対する取組方針

当社は、投資運用業を営んでおります。資金運用については、短期的な預金等に限定しております。

当社が運用を行う投資信託の商品性を適正に維持するため、当該投資信託を特定金外信託を通じて、または直接保有しております。なお、特定金外信託を通じて行っているデリバティブ取引は後述するリスクを低減する目的で行っております。当該デリバティブ取引は、実需の範囲内でのみ利用することとしており、投機的な取引は行わない方針であります。

(2) 金融商品の内容及びそのリスク

金銭の信託の主な内容は、当社運用ファンドの安定運用を主な目的として資金投入した投資信託及びデリバティブ取引であります。金銭の信託に含まれる投資信託は為替及び市場価格の変動リスクに晒されておりますが、デリバティブ取引(為替予約取引、株価指数先物取引及び債券先物取引)を利用して一部リスクを低減しております。

営業債権である未収委託者報酬及び未収運用受託報酬は、相手先の信用リスクに晒されております。

有価証券及び投資有価証券は、主に其他有価証券(投資信託)、業務上の関係を有する企業の株式であり、発行体の信用リスクや市場価格の変動リスクに晒されております。

営業債務である未払手数料は、1年以内の支払期日であります。

(3) 金融商品に係るリスク管理体制

信用リスク(取引先の契約不履行等に係るリスク)の管理

預金の預入先については、余資運用規程に従い、格付けの高い預入先に限定することにより、リスクの軽減を図っております。

営業債権の相手先の信用リスクに関しては、当社の信用リスク管理の基本方針に従い、取引先ごとの期日管理及び残高管理を行うとともに、主な相手先の信用状況を把握する体制としております。

投資有価証券の発行体の信用リスクに関しては、信用情報や時価の把握を定期的に行うことで管理しております。

市場リスク(為替や金利等の変動リスク)の管理

組織規程における分掌業務の定めに基づき、リスク管理担当所管にて、取引残高、損益及びリスク量等の実績管理を行い、定期的に社内委員会での報告を実施しております。

資金調達に係る流動性リスク(支払期日に支払いを実行できなくなるリスク)の管理

取引実行担当所管からの報告に基づき、資金管理担当所管が資金繰りを確認するとともに、十分な手許流動性を維持することなどにより、流動性リスクを管理しております。

(4) 金融商品の時価等に関する事項についての補足説明

金融商品の時価には、市場価格に基づく価額のほか、市場価格がない場合には合理的に算定された価額が含まれております。当該価額の算定においては変動要因を織り込んでいるため、異なる前提条件等を採用することにより、当該価額が変動することがあります。

2. 金融商品の時価等に関する事項

貸借対照表計上額、時価及びこれらの差額については、次のとおりであります。

第39期(2024年3月31日現在)

	貸借対照表計上額 (百万円)	時価 (百万円)	差額 (百万円)
(1) 金銭の信託	28,143	28,143	-
(2) 投資有価証券 其他有価証券	1	1	-
資産計	28,145	28,145	-

第40期(2025年3月31日現在)

	貸借対照表計上額 (百万円)	時価 (百万円)	差額 (百万円)
(1) 有価証券	0	0	-
(2) 金銭の信託	31,340	31,340	-
(3) 投資有価証券 其他有価証券	0	0	-
資産計	31,342	31,342	-

(注1) 現金・預金、未収委託者報酬、未収運用受託報酬及び未払手数料は、短期間で決済されるため時価が帳簿価額に近似するものであることから、注記を省略しております。

(注2) 金銭債権及び満期のある有価証券の決算日後の償還予定額

第39期(2024年3月31日現在)

	1年以内 (百万円)	1年超5年以内 (百万円)	5年超10年以内 (百万円)	10年超 (百万円)
(1) 現金・預金	41,183	-	-	-
(2) 金銭の信託	28,143	-	-	-
(3) 未収委託者報酬	19,018	-	-	-
(4) 未収運用受託報酬	3,577	-	-	-
(5) 投資有価証券 其他有価証券(投資信託)	-	1	-	-
合計	91,923	1	-	-

第40期（2025年3月31日現在）

	1年以内 (百万円)	1年超5年以内 (百万円)	5年超10年以内 (百万円)	10年超 (百万円)
(1) 現金・預金	40,201	-	-	-
(2) 有価証券	0	-	-	-
(3) 金銭の信託	31,340	-	-	-
(4) 未収委託者報酬	19,595	-	-	-
(5) 未収運用受託報酬	4,015	-	-	-
(6) 投資有価証券 其他有価証券(投資信託)	-	0	-	-
合計	95,154	0	-	-

3. 金融商品の時価のレベルごとの内訳等に関する事項

金融商品の時価を、時価の算定に係るインプットの観察可能性及び重要性に応じて、以下の3つのレベルに分類しております。

レベル1の時価：観察可能な時価の算定に係るインプットのうち、活発な市場において形成される当該時価の算定の対象となる資産又は負債に関する相場価格により算定した時価

レベル2の時価：観察可能な時価の算定に係るインプットのうち、レベル1のインプット以外の時価の算定に係るインプットを用いて算定した時価

レベル3の時価：観察できない時価の算定に係るインプットを使用して算定した時価

時価の算定に重要な影響を与えるインプットを複数使用している場合には、それらのインプットがそれぞれ属するレベルのうち、時価の算定における優先順位が最も低いレベルに時価を分類しております。

時価で貸借対照表に計上している金融商品

第39期（2024年3月31日現在）

区分	時価（百万円）			
	レベル1	レベル2	レベル3	合計
(1) 金銭の信託	-	28,143	-	28,143
(2) 投資有価証券 其他有価証券	-	1	-	1
資産計	-	28,145	-	28,145

第40期（2025年3月31日現在）

区分	時価（百万円）			
	レベル1	レベル2	レベル3	合計
(1) 有価証券	-	0	-	0
(2) 金銭の信託	-	31,340	-	31,340
(3) 投資有価証券 其他有価証券	-	0	-	0
資産計	-	31,342	-	31,342

(注1) 時価の算定に用いた評価技法及び時価の算定に係るインプットの説明

有価証券

有価証券は市場における取引価格が存在しない投資信託であり、基準価額を時価としております。

金銭の信託

信託財産は、主として投資信託、デリバティブ取引、その他の資産（預金・委託証拠金等）で構成されております。

信託財産を構成する金融商品の時価について、投資信託は基準価額、デリバティブ取引は、取引相手先金融機関より提示された価格によっております。また、その他の資産については短期間で決済されるため、時価は帳簿価額とほぼ等しいことから、当該帳簿価額によっております。

投資有価証券

投資有価証券は市場における取引価格が存在しない投資信託であり、基準価額を時価としておりません。

(注2) 市場価格のない株式等の貸借対照表計上額は次の通りであります。

これらについては、「金融商品の時価等の開示に関する適用指針」（企業会計基準適用指針第19号2020年3月31日）第5項に従い、2. 金融商品の時価等に関する事項及び3. 金融商品の時価のレベルごとの内訳等に関する事項で開示している表中には含めておりません。

(百万円)

	第39期 (2024年3月31日現在)	第40期 (2025年3月31日現在)
投資有価証券（其他有価証券）		
非上場株式	182	182
関係会社株式		
非上場株式	4,447	4,037

(有価証券関係)

1. 子会社株式及び関連会社株式

子会社株式及び関連会社株式(第39期の貸借対照表計上額4,447百万円、第40期の貸借対照表計上額4,037百万円)については市場価格がないことから、貸借対照表日における時価及び貸借対照表計上額と当該時価との差額の記載は省略しております。

2. その他有価証券

第39期(2024年3月31日現在)

(百万円)

区分	貸借対照表日における 貸借対照表計上額	取得原価	差額
貸借対照表計上額が 取得原価を超えるもの 投資信託	-	-	-
小計	-	-	-
貸借対照表計上額が 取得原価を超えないもの 投資信託	1	2	0
小計	1	2	0
合計	1	2	0

(注)非上場株式(貸借対照表計上額182百万円)については、市場価格がないことから、上表に含めておりません。

第40期(2025年3月31日現在)

(百万円)

区分	貸借対照表日における 貸借対照表計上額	取得原価	差額
貸借対照表計上額が 取得原価を超えるもの 投資信託	-	-	-
小計	-	-	-
貸借対照表計上額が 取得原価を超えないもの 投資信託	1	2	0
小計	1	2	0
合計	1	2	0

(注)非上場株式(貸借対照表計上額182百万円)については、市場価格がないことから、上表に含めておりません。

3. 減損処理を行った有価証券

前事業年度において、有価証券について1,362百万円(関係会社株式1,362百万円)減損処理を行っております。

当事業年度において、有価証券について31百万円(関係会社株式31百万円)減損処理を行っております。

（退職給付関係）

1. 採用している退職給付制度の概要

当社は、確定給付型の制度として退職一時金制度（非積立型制度であります）を採用しております。確定拠出型の制度としては確定拠出年金制度を採用しております。

2. 確定給付制度

（1）退職給付債務の期首残高と期末残高の調整表

	（百万円）	
	第39期 （自 2023年4月1日 至 2024年3月31日）	第40期 （自 2024年4月1日 至 2025年3月31日）
退職給付債務の期首残高	2,698	2,760
勤務費用	296	299
利息費用	2	2
数理計算上の差異の発生額	9	18
退職給付の支払額	246	321
退職給付債務の期末残高	2,760	2,759

（2）退職給付債務の期末残高と貸借対照表に計上された退職給付引当金の調整表

	（百万円）	
	第39期 （2024年3月31日現在）	第40期 （2025年3月31日現在）
非積立型制度の退職給付債務	2,760	2,759
未積立退職給付債務	2,760	2,759
未認識数理計算上の差異	40	44
未認識過去勤務費用	0	0
貸借対照表に計上された負債と資産の純額	2,719	2,715
退職給付引当金	2,719	2,715
貸借対照表に計上された負債と資産の純額	2,719	2,715

（3）退職給付費用及びその内訳項目の金額

	（百万円）	
	第39期 （自 2023年4月1日 至 2024年3月31日）	第40期 （自 2024年4月1日 至 2025年3月31日）
勤務費用	296	299
利息費用	2	2
数理計算上の差異の費用処理額	13	14
過去勤務費用の費用処理額	0	0
その他	4	4
確定給付制度に係る退職給付費用	307	312

（注）上記退職給付費用以外に早期割増退職金として、前事業年度において6百万円、当事業年度において6百万円を営業外費用に計上しております。

（4）数理計算上の計算基礎に関する事項

主要な数理計算上の計算基礎

	第39期 （2024年3月31日現在）	第40期 （2025年3月31日現在）
割引率	0.09%	0.09%
予想昇給率	1.00%～3.56%	1.00%～3.56%

3. 確定拠出制度

当社の確定拠出制度への要拠出額は、前事業年度104百万円、当事業年度108百万円であります。

（税効果会計関係）

1. 繰延税金資産及び繰延税金負債の発生の主な原因別の内訳

	第39期	第40期
	(2024年3月31日現在)	(2025年3月31日現在)
	(百万円)	(百万円)
繰延税金資産		
未払事業税	195	259
未払事業所税	9	10
賞与引当金	590	673
未払法定福利費	98	106
運用受託報酬	351	555
資産除去債務	17	20
減価償却超過額（一括償却資産）	12	5
減価償却超過額	91	66
繰延資産償却超過額（税法上）	331	407
退職給付引当金	832	855
時効後支払損引当金	22	20
ゴルフ会員権評価損	6	2
関係会社株式評価損	761	774
投資有価証券評価損	4	4
減損損失	70	73
その他	8	6
その他有価証券評価差額金	0	0
繰延税金資産合計	3,406	3,842
繰延税金負債		
繰延税金負債合計	-	-
繰延税金資産の純額	3,406	3,842

2. 法定実効税率と税効果会計適用後の法人税等の負担率との差異の原因となった主要な項目別の内訳

	第39期	第40期
	(2024年3月31日現在)	(2025年3月31日現在)
法定実効税率	30.62 %	30.62 %
（調整）		
受取配当金等永久に益金に算入されない項目	1.44 %	0.64 %
税制非適格現物配当益金算入項目	-	3.56 %
税率変更による影響	-	0.18 %
その他	0.14 %	0.79 %
税効果会計適用後の法人税等の負担率	29.04 %	32.57 %

3. 法人税等の税率の変更による繰延税金資産の金額の修正

税法の改正に伴い、2026年4月1日以後開始する事業年度に解消が見込まれる一時差異等に係る繰延税金資産については、法定実効税率を30.62%から31.52%に変更し計算しております。

この変更により、当事業年度の繰延税金資産が37百万円増加し、法人税等調整額が37百万円減少しております。

(企業結合等関係)

(取得による企業結合)

当社(以下「AMOne」という)は、2016年7月13日付で締結した、DIAMアセットマネジメント株式会社(以下「DIAM」という)、みずほ投信投資顧問株式会社(以下「MHAM」という)、みずほ信託銀行株式会社(以下「TB」という)及び新光投信株式会社(以下「新光投信」という)(以下総称して「統合4社」という)間の「統合契約書」に基づき、2016年10月1日付で統合いたしました。

1. 結合当事企業

結合当事企業	DIAM	MHAM	TB	新光投信
事業の内容	投資運用業務、投資助言・代理業務	投資運用業務、投資助言・代理業務	信託業務、銀行業務、投資運用業務	投資運用業務、投資助言・代理業務

2. 企業結合日

2016年10月1日

3. 企業結合の方法

MHAMを吸収合併存続会社、新光投信を吸収合併消滅会社とする吸収合併、TBを吸収分割会社、吸収合併後のMHAMを吸収分割承継会社とし、同社がTB資産運用部門に係る権利義務を承継する吸収分割、DIAMを吸収合併存続会社、MHAMを吸収合併消滅会社とする吸収合併の順に実施しております。

4. 結合後企業の名称

アセットマネジメントOne株式会社

5. 企業結合の主な目的

当社は、株式会社みずほフィナンシャルグループ(以下「MHFG」という)及び第一生命ホールディングス株式会社(以下「第一生命」という)の資産運用ビジネス強化・発展に対する強力なコミットメントのもと、統合4社が長年にわたって培ってきた資産運用に係わる英知を結集し、MHFGと第一生命両社グループとの連携も最大限活用して、お客さまに最高水準のソリューションを提供するグローバルな運用会社としての飛躍を目指してまいります。

6. 合併比率

「3. 企業結合の方法」の吸収合併における合併比率は以下の通りであります。

会社名	DIAM (存続会社)	MHAM (消滅会社)
合併比率(*)	1	0.0154

(*) 普通株式と種類株式を合算して算定しております。

7. 交付した株式数

「3. 企業結合の方法」の吸収合併において、DIAMは、MHAMの親会社であるMHFGに対して、その所有するMHAMの普通株式103万8,408株につき、DIAMの普通株式490株及び議決権を有しないIA種類株式15,510株を交付しました。

8. 経済的持分比率(議決権比率)

MHFGが企業結合直前に所有していた当社に対する経済的持分比率 50.00%

MHFGが企業結合日に追加取得した当社に対する経済的持分比率 20.00%

MHFGの追加取得後の当社に対する経済的持分比率 70.00%

なお、MHFGが所有する議決権比率については50.00%から51.00%に異動しております。

9. 取得企業を決定するに至った主な根拠

「3. 企業結合の方法」の吸収合併において、法的に消滅会社となるMHAMの親会社であるMHFGが、結合後企業の議決権の過半数を保有することになるため、企業結合の会計上はMHAMが取得企業に該当し、DIAMが被取得企業となるものです。

10. 会計処理

「企業結合に関する会計基準」(企業結合会計基準第21号 平成25年9月13日公表分)及び「企業結合会計基準及び事業分離等会計基準に関する適用指針」(企業会計基準適用指針第10号 平成25年9月13日公表分)に基づき、「3. 企業結合の方法」の吸収合併及びの吸収分割については共通支配下の取引として処理し、の吸収合併については逆取得として処理しております。

11. 被取得企業に対してパーチェス法を適用した場合に関する事項

(1) 被取得企業の取得原価及びその内訳

取得の対価	MHAMの普通株式	144,212百万円
取得原価		144,212百万円

(2) 発生したのれんの金額、発生原因、償却方法及び償却期間

a. 発生したのれん	金額	76,224百万円
b. 発生原因		被取得企業から受け入れた資産及び引き受けた負債の純額と取得原価との差額によります。
c. のれんの償却方法及び償却期間		20年間の均等償却

(3) 企業結合日に受け入れた資産及び引き受けた負債の額並びにその主な内訳

a. 資産の額	資産合計	40,451百万円
	うち現金・預金	11,605百万円
	うち金銭の信託	11,792百万円
b. 負債の額	負債合計	9,256百万円
	うち未払手数料及び未払費用	4,539百万円

(注) 顧客関連資産に配分された金額及びそれに係る繰延税金負債は、資産の額及び負債の額には含まれておりません。

(4) のれん以外の無形固定資産に配分された金額及び主要な種類別の内訳並びに全体及び主要な種類別の加重平均償却期間

a. 無形固定資産に配分された金額	53,030百万円
b. 主要な種類別の内訳	
顧客関連資産	53,030百万円
c. 全体及び主要な種類別の加重平均償却期間	
顧客関連資産	16.9年

12. 被取得企業に対してパーチェス法を適用した場合の差額

(1) 貸借対照表項目

	第39期 (2024年3月31日現在)	第40期 (2025年3月31日現在)
流動資産	- 百万円	- 百万円
固定資産	60,761百万円	53,066百万円
資産合計	60,761百万円	53,066百万円
流動負債	- 百万円	- 百万円
固定負債	1,957百万円	561百万円
負債合計	1,957百万円	561百万円
純資産	58,804百万円	52,505百万円

(注) 固定資産及び資産合計には、のれん及び顧客関連資産の金額が含まれております。

のれん	47,640百万円	43,829百万円
顧客関連資産	17,109百万円	13,661百万円

(2) 損益計算書項目

	第39期 (自 2023年4月1日 至 2024年3月31日)	第40期 (自 2024年4月1日 至 2025年3月31日)
営業収益	- 百万円	- 百万円
営業利益	7,649百万円	7,259百万円
経常利益	7,649百万円	7,259百万円
税引前当期純利益	7,649百万円	7,259百万円
当期純利益	6,474百万円	6,298百万円
1株当たり当期純利益	161,850円28銭	157,468円47銭
(注) 営業利益には、のれん及び顧客関連資産の償却額が含まれております。		
のれんの償却額	3,811百万円	3,811百万円
顧客関連資産の償却額	3,837百万円	3,447百万円

(共通支配下の取引等)

当社は、2024年4月1日に株式会社みずほフィナンシャルグループ(以下「MHFG」という。親会社)及び第一生命ホールディングス株式会社(その他の関係会社)へ以下の現物配当を行いました。

1. 取引の概要

(1) 取引内容

Asset Management One USA Inc.(当社の子会社)株式の現物配当

(2) 効力発生日

2024年4月1日

(3) 取引の総額

575百万円

(4) その他取引の概要に関する事項

本現物配当は、MHFGの子会社である米州みずほLLCが、2024年10月1日に米国外国銀行規制上の中間持株会社へ移行することに伴う規制上の対応として実施したものです。

2. 実施した会計処理の概要

「企業結合に関する会計基準」(企業会計基準第21号 平成31年1月16日)及び「企業結合会計基準及び事業分離等会計基準に関する適用指針」(企業会計基準適用指針第10号 平成31年1月16日)に基づき、共通支配下の取引として処理しております。

(資産除去債務関係)

当社は建物所有者との間で不動産賃貸借契約を締結しており、賃借期間終了時に原状回復する義務を有しているため、契約及び法令上の資産除去債務を認識しております。

なお、当該賃貸借契約に関連する長期差入保証金(敷金)が計上されているため、資産除去債務の負債計上に代えて、当該敷金の回収が最終的に見込めないと認められる金額を合理的に見積り、そのうち当期の負担に属する金額を費用計上し、直接減額しております。

(収益認識関係)

1. 収益の分解情報

収益の構成は次の通りです。

	第39期 (自 2023年4月1日 至 2024年3月31日)	第40期 (自 2024年4月1日 至 2025年3月31日)
委託者報酬	102,113百万円	111,988百万円
運用受託報酬	15,156百万円	16,520百万円
投資助言報酬	2,211百万円	2,374百万円
成功報酬(注)	1,999百万円	1,754百万円
その他営業収益	26百万円	30百万円
合計	121,507百万円	132,668百万円

(注) 成功報酬は、損益計算書において委託者報酬及び運用受託報酬に含めて表示しております。

2. 収益を理解するための基礎となる情報

収益を理解するための基礎となる情報は「重要な会計方針 6. 収益及び費用の計上基準」に記載の通りであります。

(セグメント情報等)

1. セグメント情報

当社は、資産運用業の単一セグメントであるため、記載を省略しております。

2. 関連情報

第39期(自 2023年4月1日 至 2024年3月31日)及び第40期(自 2024年4月1日 至 2025年3月31日)

(1) サービスごとの情報

サービス区分の決定方法は、損益計算書の営業収益の区分と同一であることから、サービスごとの営業収益の記載を省略しております。

(2) 地域ごとの情報

営業収益

本邦の外部顧客に対する営業収益に区分した金額が損益計算書の営業収益の90%を超えるため、記載を省略しております。

有形固定資産

本邦に所在している有形固定資産の金額が貸借対照表の有形固定資産の金額の90%を超えるため、記載を省略しております。

(3) 主要な顧客ごとの情報

特定の顧客に対する営業収益で損益計算書の営業収益の10%以上を占める相手先がないため、記載を省略しております。

(持分法損益等)

当社はPayPayアセットマネジメント株式会社の株式を取得し持分法適用関連会社としておりますが、重要性が乏しいため、関連会社に対する投資の金額等の記載を省略しております。

(関連当事者情報)

1. 関連当事者との取引

(1) 親会社及び法人主要株主等

第39期(自 2023年4月1日 至 2024年3月31日)

該当はありません。

第40期(自 2024年4月1日 至 2025年3月31日)

属性	会社等の名称	住所	資本金 又は 出資金	事業 の内容 又は 職業	議決権 等の所 有(被 所有) 割合	関係内容		取引の内容	取引金額 (百万円)	科目	期末残高 (百万円)
						役員 の兼 任等	事業上 の 関係				
親会社	株式会社 みずほ フィナン シャルグ ループ	東京都 千代田 区	22,567 億円	持株 会社	(被所 有) 直接 51%	-	持株会社	現物配当	402	-	-
その他 の 関係 会社	第一生命 ホール ディング ス株式 会社	東京都 千代田 区	3,443 億円	持株 会社	(被所 有) 直接 49%	-	持株会社	現物配当	172	-	-

取引条件及び取引条件の決定方針等

(注) 現物配当の詳細については、(株主資本等変動計算書関係)2. 配当に関する事項及び(企業結合等関係)(共通支配下の取引等)に記載しております。

(2) 子会社及び関連会社等

第39期(自 2023年4月1日 至 2024年3月31日)

該当はありません。

第40期(自 2024年4月1日 至 2025年3月31日)

該当はありません。

(3) 兄弟会社等

第39期(自 2023年4月1日 至 2024年3月31日)

属性	会社等の名称	住所	資本金 又は 出資金	事業 の内容 又は 職業	議決権 等の所 有(被 所有) 割合	関係内容		取引の内容	取引金額 (百万円)	科目	期末残高 (百万円)
						役員 の兼 任等	事業上 の 関係				
親会社 の 子 会 社	株式会社 みずほ銀 行	東京都 千代田 区	14,040 億円	銀行 業	-	-	当社設定 投資信託 の販売	投資信託の 販売代行手 数料	8,140	未払 手数料	1,870
	みずほ証 券株式 会社	東京都 千代田 区	1,251 億円	証券 業	-	-	当社設定 投資信託 の販売	投資信託の 販売代行手 数料	16,655	未払 手数料	3,137

取引条件及び取引条件の決定方針等

(注1) 投資信託の販売代行手数料は、一般的取引条件を勘案した個別契約により決定しております。

(注2) 上記の取引金額には消費税等が含まれておりません。期末残高には、消費税等が含まれております。

第40期(自2024年4月1日至2025年3月31日)

属性	会社等の名称	住所	資本金 又は 出資金	事業 の内容 又は 職業	議決権 等の所 有(被 所有) 割合	関係内容		取引の内容	取引金額 (百万円)	科目	期末残高 (百万円)
						役員 の兼 任等	事業上 の関 係				
親会 社の 子会 社	株式会社 みずほ銀 行	東京都 千代田 区	14,040 億円	銀行 業	-	-	当社設定 投資信託 の販売	投資信託の 販売代行手 数料	9,048	未払 手数料	1,976
	みずほ証 券株式会 社	東京都 千代田 区	1,251 億円	証券 業	-	-	当社設定 投資信託 の販売	投資信託の 販売代行手 数料	20,086	未払 手数料	3,306

取引条件及び取引条件の決定方針等

- (注1) 投資信託の販売代行手数料は、一般的取引条件を勘案した個別契約により決定しております。
(注2) 上記の取引金額には消費税等が含まれておりません。期末残高には、消費税等が含まれております。

2. 親会社又は重要な関連会社に関する注記

(1) 親会社情報

株式会社みずほフィナンシャルグループ

(東京証券取引所及びニューヨーク証券取引所に上場)

(2) 重要な関連会社の要約財務諸表

該当はありません

(1株当たり情報)

	第39期 (自2023年4月1日 至2024年3月31日)	第40期 (自2024年4月1日 至2025年3月31日)
1株当たり純資産額	2,021,173円74銭	2,107,956円73銭
1株当たり当期純利益金額	321,310円79銭	358,173円51銭

(注1) 潜在株式調整後1株当たり当期純利益金額については、潜在株式が存在していないため記載しておりません。

(注2) 1株当たり当期純利益金額の算定上の基礎は、以下のとおりであります。

	第39期 (自2023年4月1日 至2024年3月31日)	第40期 (自2024年4月1日 至2025年3月31日)
当期純利益金額	12,852百万円	14,326百万円
普通株主及び普通株主と同等の株主に帰属しない金額	-	-
普通株式及び普通株式と同等の株式に係る当期純利益金額	12,852百万円	14,326百万円
普通株式及び普通株式と同等の株式の期中平均株式数	40,000株	40,000株
(うち普通株式)	(24,490株)	(24,490株)
(うちA種種類株式)	(15,510株)	(15,510株)

(注1) A種種類株式は、剰余金の配当請求権及び残余財産分配請求権について普通株式と同等の権利を有しているため、1株当たり情報の算定上、普通株式に含めて計算しています。

(1) 中間貸借対照表

(単位：百万円)

		第41期中間会計期間末 (2025年9月30日現在)
(資産の部)		
流動資産		
現金・預金		35,621
金銭の信託		31,531
未収委託者報酬		20,567
未収運用受託報酬		4,102
未収投資助言報酬		366
未収収益		15
前払費用		1,636
その他		2,150
	流動資産計	95,993
固定資産		
有形固定資産		
建物	1	787
器具備品	1	437
リース資産	1	2
建設仮勘定		22
無形固定資産		
ソフトウェア		2,417
ソフトウェア仮勘定		1,173
電話加入権		0
投資その他の資産		
投資有価証券		183
関係会社株式		3,514
長期差入保証金		778
繰延税金資産		3,037
その他		233
	固定資産計	12,588
資産合計		108,581

(単位:百万円)

	第41期中間会計期間末 (2025年9月30日現在)
(負債の部)	
流動負債	
預り金	314
リース債務	1
未払金	9,144
未払収益分配金	1
未払償還金	0
未払手数料	9,070
その他未払金	72
未払費用	11,298
未払法人税等	2,382
未払消費税等	1,043
契約負債	1
賞与引当金	943
役員賞与引当金	28
流動負債計	25,158
固定負債	
リース債務	1
退職給付引当金	2,775
時効後支払損引当金	53
固定負債計	2,830
負債合計	27,988
(純資産の部)	
株主資本	
資本金	2,000
資本剰余金	19,552
資本準備金	2,428
その他資本剰余金	17,124
利益剰余金	59,040
利益準備金	123
その他利益剰余金	58,917
別途積立金	31,680
繰越利益剰余金	27,237
株主資本計	80,593
評価・換算差額等	
その他有価証券評価差額金	0
評価・換算差額等計	0
純資産合計	80,593
負債・純資産合計	108,581

(2) 中間損益計算書

(単位：百万円)

	第41期中間会計期間 (自 2025年4月1日 至 2025年9月30日)	
営業収益		
委託者報酬	57,558	
運用受託報酬	8,464	
投資助言報酬	1,065	
その他営業収益	12	
	営業収益計	67,100
営業費用		
支払手数料	25,227	
広告宣伝費	116	
調査費	20,339	
調査費	7,529	
委託調査費	12,810	
委託計算費	155	
営業雑経費	343	
通信費	18	
印刷費	219	
協会費	33	
諸会費	28	
支払販売手数料	42	
	営業費用計	46,182
一般管理費		
給料	5,333	
役員報酬	92	
給料・手当	5,213	
賞与	27	
交際費	35	
寄付金	11	
旅費交通費	143	
租税公課	312	
不動産賃借料	600	
退職給付費用	216	
固定資産減価償却費	1	688
福利厚生費	29	
修繕費	0	
賞与引当金繰入額	943	
役員賞与引当金繰入額	28	
機器リース料	0	
事務委託費	1,793	
事務用消耗品費	29	
器具備品費	0	
諸経費	92	
	一般管理費計	10,260
営業利益		10,657

（単位：百万円）

	第41期中間会計期間 （自 2025年4月1日 至 2025年9月30日）	
営業外収益		
受取利息	25	
受取配当金	323	
時効成立分配金・償還金	0	
為替差益	2	
金銭の信託運用益	318	
雑収入	2	
時効後支払損引当金戻入額	9	
	営業外収益計	681
営業外費用		
投資信託償還損	0	
	営業外費用計	0
経常利益		11,339
特別利益		
固定資産売却益	0	
	特別利益計	0
特別損失		
固定資産除却損	0	
関係会社株式評価損	523	
	特別損失計	524
税引前中間純利益		10,815
法人税、住民税及び事業税		2,296
法人税等調整額		804
法人税等合計		3,100
中間純利益		7,715

(3) 中間株主資本等変動計算書

第41期中間会計期間（自 2025年4月1日 至 2025年9月30日）

（単位：百万円）

	株主資本						
	資本金	資本剰余金			利益剰余金		
		資本準備金	その他 資本剰余金	資本剰余金 合計	利益 準備金	その他利益剰余金	
					別途 積立金	繰越利益 剰余金	
当期首残高	2,000	2,428	17,124	19,552	123	31,680	30,962
当中間期変動額							
剰余金の配当							11,440
中間純利益							7,715
株主資本以外 の項目の 当中間期変 動額(純額)							
当中間期変動額 合計	-	-	-	-	-	-	3,724
当中間期末残高	2,000	2,428	17,124	19,552	123	31,680	27,237

	株主資本		評価・換算差額等		純資産 合計
	利益剰余金	株主資本 合計	その他 有価証券 評価差額金	評価・換算 差額等合計	
	利益剰余金 合計				
当期首残高	62,765	84,318	0	0	84,318
当中間期変動額					
剰余金の配当	11,440	11,440			11,440
中間純利益	7,715	7,715			7,715
株主資本以外 の項目の 当中間期変 動額(純額)			0	0	0
当中間期変動額 合計	3,724	3,724	0	0	3,724
当中間期末残高	59,040	80,593	0	0	80,593

重要な会計方針

1. 有価証券の評価基準及び評価方法	<p>(1) 子会社株式及び関連会社株式 移動平均法による原価法</p> <p>(2) その他有価証券 市場価格のない株式等以外のもの 中間決算日の市場価格等に基づく時価法 (評価差額は全部純資産直入法により処理し、売却原価は移動平均法により算定) 市場価格のない株式等 移動平均法による原価法</p>
2. 金銭の信託の評価基準及び評価方法	時価法
3. 固定資産の減価償却の方法	<p>(1) 有形固定資産(リース資産を除く) 定率法を採用しております。ただし、2016年4月1日以降に取得した建物附属設備については、定額法を採用しております。 なお、主な耐用年数は次のとおりであります。</p> <p>建物 ... 8～18年 器具備品 ... 3～20年</p> <p>(2) 無形固定資産(リース資産を除く) 定額法を採用しております。 なお、自社利用のソフトウェアについては、社内における利用可能期間(5年)に基づく定額法を採用しております。</p> <p>(3) リース資産 所有権移転外ファイナンス・リース取引に係るリース資産 リース期間を耐用年数とし、残存価額を零とする定額法を採用しております。</p>
4. 外貨建の資産及び負債の本邦通貨への換算基準	外貨建金銭債権債務は、中間決算日の直物等為替相場により円貨に換算し、換算差額は損益として処理しております。
5. 引当金の計上基準	<p>(1) 賞与引当金は、従業員に対して支給する賞与の支出に充てるため、将来の支給見込額に基づき当中間会計期間に見合う分を計上しております。</p> <p>(2) 役員賞与引当金は、役員に対して支給する賞与の支出に充てるため、将来の支給見込額に基づき当中間会計期間に見合う分を計上しております。</p> <p>(3) 退職給付引当金は、従業員の退職給付に備えるため、退職一時金制度について、当事業年度末における退職給付債務の見込額に基づき当中間会計期間末において発生していると認められる額を計上しております。</p> <p>退職給付見込額の期間帰属方法 退職給付債務の算定にあたり、退職給付見込額を当中間会計期間末までの期間に帰属させる方法については、給付算定式基準によっております。</p> <p>数理計算上の差異及び過去勤務費用の費用処理方法 過去勤務費用については、その発生時の従業員の平均残存勤務期間内の一定の年数(5年)による定額法により按分した額を費用処理しております。</p> <p>数理計算上の差異については、各事業年度の発生時の従業員の平均残存勤務期間内の一定の年数(5年または10年)による定額法により按分した額を、それぞれ発生の日翌事業年度から費用処理しております。</p> <p>(4) 時効後支払損引当金は、時効成立のため利益計上した収益分配金及び償還金について、受益者からの今後の支払請求に備えるため、過去の支払実績に基づく将来の支払見込額を計上しております。</p>

6. 収益及び費用の計上基準	<p>当社は、資産運用サービスから委託者報酬、運用受託報酬及び投資助言報酬を稼得しております。これらには成功報酬が含まれる場合があります。</p> <p>(1) 委託者報酬 委託者報酬は、投資信託の信託約款に基づき、日々の純資産総額に対する一定割合として認識され、確定した報酬を投資信託によって主に年2回受取ります。当該報酬は期間の経過とともに履行義務が充足されるという前提に基づき、投資信託の運用期間にわたり収益として認識しております。</p> <p>(2) 運用受託報酬 運用受託報酬は、投資顧問契約で定められた報酬に基づき、確定した報酬を顧問口座によって主に年1回又は2回受取ります。当該報酬は期間の経過とともに履行義務が充足されるという前提に基づき、顧問口座の運用期間にわたり収益として認識しております。</p> <p>(3) 投資助言報酬 投資助言報酬は、投資助言契約で定められた報酬に基づき、確定した報酬を顧問口座によって主に年2回又は4回受取ります。当該報酬は期間の経過とともに履行義務が充足されるという前提に基づき、顧問口座の運用期間にわたり収益として認識しております。</p> <p>(4) 成功報酬 成功報酬は、対象となる投資信託または顧問口座の特定のベンチマークまたはその他のパフォーマンス目標を上回る超過運用益に対する一定割合として認識されます。当該報酬は成功報酬を受領する権利が確定した時点で収益として認識しております。</p>
----------------	---

注記事項

(中間貸借対照表関係)

項目	第41期中間会計期間末 (2025年9月30日現在)
1.有形固定資産の減価償却累計額	建物 ... 794百万円 器具備品 ... 763百万円 リース資産 ... 6百万円
2.消費税等の取扱い	仮払消費税等及び仮受消費税等は相殺のうえ、「未払消費税等」として表示しております。

(中間損益計算書関係)

項目	第41期中間会計期間 (自2025年4月1日至2025年9月30日)
1.減価償却実施額	有形固定資産 ... 161百万円 無形固定資産 ... 526百万円

（中間株主資本等変動計算書関係）

第41期中間会計期間（自 2025年4月1日 至 2025年9月30日）

1. 発行済株式の種類及び総数に関する事項

発行済株式の種類	当事業年度期首 株式数（株）	当中間会計期間 増加株式数（株）	当中間会計期間 減少株式数（株）	当中間会計期間末 株式数（株）
普通株式	24,490	-	-	24,490
A種種類株式	15,510	-	-	15,510
合計	40,000	-	-	40,000

2. 配当に関する事項

（1）配当金支払額

決議	株式の 種類	配当金の 総額 （百万円）	1株当たり 配当額 （円）	基準日	効力発生日
2025年6月16日 定時株主総会	普通株式	11,440	286,000	2025年3月31日	2025年6月17日
	A種種類 株式				

（2）基準日が当中間会計期間に属する配当のうち、配当の効力発生日が当中間会計期間後となるもの
該当事項はありません。

（金融商品関係）

第41期中間会計期間末（2025年9月30日現在）

1. 金融商品の時価等に関する事項

2025年9月30日における中間貸借対照表計上額、時価及びこれらの差額については、次のとおりであります。

	中間貸借対照表計上額 （百万円）	時価 （百万円）	差額 （百万円）
(1) 金銭の信託	31,531	31,531	-
(2) 投資有価証券 其他有価証券	0	0	-
資産計	31,532	31,532	-

（注）現金・預金、未収委託者報酬、未収運用受託報酬及び未払手数料は、短期間で決済されるため時価が帳簿価額に近似するものであることから、注記を省略しております。

2. 金融商品の時価のレベルごとの内訳等に関する事項

金融商品の時価を、時価の算定に係るインプットの観察可能性及び重要性に応じて、以下の3つのレベルに分類しております。

レベル1の時価：観察可能な時価の算定に係るインプットのうち、活発な市場において形成される当該時価の算定の対象となる資産又は負債に関する相場価格により算定した時価

レベル2の時価：観察可能な時価の算定に係るインプットのうち、レベル1のインプット以外の時価の算定に係るインプットを用いて算定した時価

レベル3の時価：観察できない時価の算定に係るインプットを使用して算定した時価

時価の算定に重要な影響を与えるインプットを複数使用している場合には、それらのインプットがそれぞれ属するレベルのうち、時価の算定における優先順位が最も低いレベルに時価を分類しております。

時価で中間貸借対照表に計上している金融商品

区分	時価（百万円）			
	レベル1	レベル2	レベル3	合計
金銭の信託	-	31,531	-	31,531
投資有価証券				
其他有価証券	-	0	-	0
資産計	-	31,532	-	31,532

（注1）時価の算定に用いた評価技法及び時価の算定に係るインプットの説明

金銭の信託

信託財産は、主として投資信託、デリバティブ取引、その他の資産（銀行預金・委託証拠金等）で構成されております。

信託財産を構成する金融商品の時価について、投資信託は基準価額、デリバティブ取引は、取引相手先金融機関より提示された価格によっております。また、その他の資産については短期間で決済されるため、時価は帳簿価額とほぼ等しいことから、当該帳簿価額によっております。

投資有価証券

投資有価証券は市場における取引価格が存在しない投資信託であり、基準価額を時価としております。

（注2）市場価格のない株式等の貸借対照表計上額は次の通りであります。

これらについては、「金融商品の時価等の開示に関する適用指針」（企業会計基準適用指針第19号2020年3月31日）第5項に従い、金融商品の時価等及び時価のレベルごとの内訳等に関する事項で開示している表中には含めておりません。

区分	中間貸借対照表計上額 (百万円)
投資有価証券（その他有価証券）	
非上場株式	182
関係会社株式	
非上場株式	3,514

（有価証券関係）

第41期中間会計期間末

（2025年9月30日現在）

1. 子会社株式及び関連会社株式

子会社株式及び関連会社株式（中間貸借対照表計上額3,514百万円）については市場価格がないことから、貸借対照表日における時価及び貸借対照表計上額と当該時価との差額の記載は省略しております。

2. その他有価証券

区 分	中間貸借対照表 計上額（百万円）	取得原価 （百万円）	差額 （百万円）
中間貸借対照表計上額が 取得原価を超えるもの 投資信託	-	-	-
小計	-	-	-
中間貸借対照表計上額が 取得原価を超えないもの 投資信託	0	1	0
小計	0	1	0
合計	0	1	0

（注）非上場株式（中間貸借対照表計上額182百万円）については、市場価格がないことから、上表に含めておりません。

（持分法損益等）

当社はPayPayアセットマネジメント株式会社の株式を取得し持分法適用関連会社としておりますが、重要性が乏しいため、関連会社に対する投資の金額等の記載を省略しております。

（企業結合等関係）

当社（以下「AMOne」という）は、2016年7月13日付で締結した、DIAMアセットマネジメント株式会社（以下「DIAM」という）、みずほ投信投資顧問株式会社（以下「MHAM」という）、みずほ信託銀行株式会社（以下「TB」という）及び新光投信株式会社（以下「新光投信」という）（以下総称して「統合4社」という）間の「統合契約書」に基づき、2016年10月1日付で統合いたしました。

1. 結合当事企業

結合当事企業	DIAM	MHAM	TB	新光投信
事業の内容	投資運用業務、投資助言・代理業務	投資運用業務、投資助言・代理業務	信託業務、銀行業務、投資運用業務	投資運用業務、投資助言・代理業務

2. 企業結合日

2016年10月1日

3. 企業結合の方法

MHAMを吸収合併存続会社、新光投信を吸収合併消滅会社とする吸収合併、TBを吸収分割会社、吸収合併後のMHAMを吸収分割承継会社とし、同社がTB資産運用部門に係る権利義務を承継する吸収分割、DIAMを吸収合併存続会社、MHAMを吸収合併消滅会社とする吸収合併の順に実施しております。

4. 結合後企業の名称

アセットマネジメントOne株式会社

5. 企業結合の主な目的

当社は、株式会社みずほフィナンシャルグループ（以下「MHFG」という）及び第一生命ホールディングス株式会社（以下「第一生命」という）の資産運用ビジネス強化・発展に対する強力なコミットメントのもと、統合4社が長年にわたって培ってきた資産運用に係わる英知を結集し、MHFGと第一生命両社グループとの連携も最大限活用して、お客さまに最高水準のソリューションを提供するグローバルな運用会社としての飛躍を目指してまいります。

6. 合併比率

「3. 企業結合の方法」の吸収合併における合併比率は以下の通りであります。

会社名	DIAM (存続会社)	MHAM (消滅会社)
合併比率(*)	1	0.0154

(*) 普通株式と種類株式を合算して算定しております。

7. 交付した株式数

「3. 企業結合の方法」の吸収合併において、DIAMは、MHAMの親会社であるMHFGに対して、その所有するMHAMの普通株式103万8,408株につき、DIAMの普通株式490株及び議決権を有しないIA種種類株式15,510株を交付しました。

8. 経済的持分比率（議決権比率）

MHFGが企業結合直前に所有していた当社に対する経済的持分比率 50.00%

MHFGが企業結合日に追加取得した当社に対する経済的持分比率 20.00%

MHFGの追加取得後の当社に対する経済的持分比率 70.00%

なお、MHFGが所有する議決権比率については50.00%から51.00%に異動しております。

9. 取得企業を決定するに至った主な根拠

「3. 企業結合の方法」の吸収合併において、法的に消滅会社となるMHAMの親会社であるMHFGが、結合後企業の議決権の過半数を保有することになるため、企業結合の会計上はMHAMが取得企業に該当し、DIAMが被取得企業となるものです。

10. 会計処理

「企業結合に関する会計基準」(企業結合会計基準第21号 平成25年9月13日公表分)及び「企業結合会計基準及び事業分離等会計基準に関する適用指針」(企業会計基準適用指針第10号 平成25年9月13日公表分)に基づき、「3. 企業結合の方法」の吸収合併及びの吸収分割については共通支配下の取引として処理し、の吸収合併については逆取得として処理しております。

11. 被取得企業に対してパーチェス法を適用した場合に関する事項

(1) 中間財務諸表に含まれる被取得企業の業績の期間

2025年4月1日から2025年9月30日まで

(2) 被取得企業の取得原価及びその内訳

取得の対価 MHAMの普通株式 144,212百万円

取得原価 144,212百万円

(3) 発生したのれんの金額、発生原因、償却方法及び償却期間

a. 発生したのれん金額 76,224百万円

b. 発生原因 被取得企業から受け入れた資産及び引き受けた負債の純額と取得原価との差額によります。

c. のれんの償却方法及び償却期間 20年間の均等償却

(4) 企業結合日に受け入れた資産及び引き受けた負債の額並びにその主な内訳

a. 資産の額 資産合計 40,451百万円

うち現金・預金 11,605百万円

うち金銭の信託 11,792百万円

b. 負債の額 負債合計 9,256百万円

うち未払手数料及び未払費用 4,539百万円

(注) 顧客関連資産に配分された金額及びそれに係る繰延税金負債は、資産の額及び負債の額には含まれておりません。

(5) のれん以外の無形固定資産に配分された金額及び主要な種類別の内訳並びに全体及び主要な種類別の加重平均償却期間

a. 無形固定資産に配分された金額 53,030百万円

b. 主要な種類別の内訳

顧客関連資産 53,030百万円

c. 全体及び主要な種類別の加重平均償却期間

顧客関連資産 16.9年

12. 被取得企業に対してパーチェス法を適用した場合の差額

(1) 貸借対照表項目

流動資産	- 百万円
固定資産	50,436百万円
資産合計	50,436百万円
流動負債	- 百万円
固定負債	897百万円
負債合計	897百万円
純資産	49,539百万円

(注) 固定資産及び資産合計には、のれんの金額41,923百万円及び顧客関連資産の金額12,132百万円が含まれております。

(2) 損益計算書項目

営業収益	- 百万円
営業利益	3,434百万円
経常利益	3,434百万円
税引前中間純利益	3,434百万円
中間純利益	2,966百万円
1株当たり中間純利益	74,157円45銭

(注) 営業利益には、のれんの償却額1,905百万円及び顧客関連資産の償却額1,528百万円が含まれております。

(資産除去債務関係)

当社は建物所有者との間で不動産賃貸借契約を締結しており、賃借期間終了時に原状回復する義務を有しているため、契約及び法令上の資産除去債務を認識しております。

なお、当該賃貸借契約に関連する長期差入保証金（敷金）が計上されているため、資産除去債務の負債計上に代えて、当該敷金の回収が最終的に見込めないと認められる金額を合理的に見積り、そのうち当期の負担に属する金額を費用計上し、直接減額しております。

(収益認識関係)

1. 収益の分解情報

当中間会計期間の収益の構成は次の通りです。

第41期中間会計期間
(自 2025年4月1日 至 2025年9月30日)

委託者報酬	56,524百万円
運用受託報酬	8,464百万円
投資助言報酬	1,065百万円
成功報酬(注)	1,034百万円
その他営業収益	12百万円
合計	67,100百万円

(注) 成功報酬は、中間損益計算書において委託者報酬に含めて表示しております。

2. 収益を理解するための基礎となる情報

収益を理解するための基礎となる情報は「重要な会計方針 6. 収益及び費用の計上基準」に記載の通りであります。

(セグメント情報等)

第41期中間会計期間(自 2025年4月1日 至 2025年9月30日)

1.セグメント情報

当社は、資産運用業の単一セグメントであるため、記載を省略しております。

2.関連情報

(1)サービスごとの情報

サービス区分の決定方法は、損益計算書の営業収益の区分と同一であることから、サービスごとの営業収益の記載を省略しております。

(2)地域ごとの情報

営業収益

本邦の外部顧客に対する営業収益に区分した金額が損益計算書の営業収益の90%を超えるため、記載を省略しております。

有形固定資産

本邦に所在している有形固定資産の金額が貸借対照表の有形固定資産の金額の90%を超えるため、記載を省略しております。

(3)主要な顧客ごとの情報

特定の顧客に対する営業収益で損益計算書の営業収益の10%以上を占める相手先がないため、記載を省略しております。

(1株当たり情報)

第41期中間会計期間 (自 2025年4月1日 至 2025年9月30日)	
1株当たり純資産額	2,014,834円17銭
1株当たり中間純利益金額	192,877円36銭

(注) 潜在株式調整後1株当たり中間純利益金額については、潜在株式が存在しないため記載しておりません。

1株当たり中間純利益金額の算定上の基礎は、以下のとおりであります。

	第41期中間会計期間 (自 2025年4月1日 至 2025年9月30日)
中間純利益金額	7,715百万円
普通株主及び普通株主と同等の株主に帰属しない金額	-
普通株式及び普通株式と同等の株式に係る中間純利益金額	7,715百万円
普通株式及び普通株式と同等の株式の期中平均株式数	40,000株
(うち普通株式)	(24,490株)
(うちA種種類株式)	(15,510株)

(注) A種種類株式は、剰余金の配当請求権及び残余財産分配請求権について普通株式と同等の権利を有しているため、1株当たり情報の算定上、普通株式に含めて計算しています。

4【利害関係人との取引制限】

委託会社は、「金融商品取引法」の定めるところにより、利害関係人との取引について、次に掲げる行為が禁止されています。

- (1) 自己またはその取締役もしくは執行役との間における取引を行うことを内容とした運用を行うこと(投資者の保護に欠け、もしくは取引の公正を害し、または金融商品取引業の信用を失墜させるおそれがないものとして内閣府令で定めるものを除きます。)
- (2) 運用財産相互間において取引を行うことを内容とした運用を行うこと(投資者の保護に欠け、もしくは取引の公正を害し、または金融商品取引業の信用を失墜させるおそれがないものとして内閣府令で定めるものを除きます。)
- (3) 通常の見積りの条件と異なる条件であって取引の公正を害するおそれのある条件で、委託会社の親法人等(委託会社の総株主等の議決権の過半数を保有していることその他の当該金融商品取引業者と密接な関係を有する法人その他の団体として政令で定める要件に該当する者をいいます。以下(4)(5)において同じ。)または子法人等(委託会社が総株主等の議決権の過半数を保有していることその他の当該金融商品取引業者と密接な関係を有する法人その他の団体として政令で定める要件に該当する者をいいます。以下同じ。)と有価証券の売買その他の取引または店頭デリバティブ取引を行うこと。
- (4) 委託会社の親法人等または子法人等の利益を図るため、その行う投資運用業に関して運用の方針、運用財産の額もしくは市場の状況に照らして不必要な取引を行うことを内容とした運用を行うこと。
- (5) 上記(3)(4)に掲げるもののほか、委託会社の親法人等または子法人等が関与する行為であって、投資者の保護に欠け、もしくは取引の公正を害し、または金融商品取引業の信用を失墜させるおそれのあるものとして内閣府令で定める行為。

5【その他】

(1) 定款の変更、事業譲渡又は事業譲受、出資の状況その他の重要事項

委託会社は2025年5月14日付で100%子会社であるAsset Management One Singapore Pte. Ltd. を清算しました。

委託会社の関連会社であるPayPayアセットマネジメント株式会社は2025年12月26日付で清算終了しました。

(2) 訴訟事件その他の重要事項

委託会社およびファンドに重要な影響を与えた事実、または与えると予想される事実はありません。

第2【その他の関係法人の概況】

1【名称、資本金の額及び事業の内容】

(1) 受託会社

名称	みずほ信託銀行株式会社
資本金の額	247,369百万円(2025年3月末日現在)
事業の内容	日本において銀行業務および信託業務を営んでいます。

(2) 販売会社

販売会社の名称、資本金の額および事業内容は以下の通りです。

名 称	資本金の額 (単位:百万円)	事 業 の 内 容
株式会社みずほ銀行	1,404,065	日本において銀行業務を営んでおります。

(注) 資本金の額は2025年3月末日現在

(3) 投資顧問会社

名称	ティー・ロウ・プライス・ジャパン株式会社
資本金の額	100百万円(2024年12月末日現在)
事業の内容	日本において投資助言および投資運用業務を営んでいます。

2【関係業務の概要】

「受託会社」は、以下の業務を行います。

- (1) 委託会社の指図に基づく信託財産の管理、保管、処分
- (2) 信託財産の計算
- (3) 信託財産に関する報告書の作成
- (4) その他上記に付帯する業務

「販売会社」は、以下の業務を行います。

- (1) 募集の取扱いおよび販売
- (2) 追加設定の申込事務
- (3) 信託契約の一部解約事務
- (4) 受益者に対する収益分配金、一部解約金および償還金の支払い
- (5) 受益者に対する収益分配金の再投資
- (6) 受益者に対する投資信託説明書(目論見書)および運用報告書の交付
- (7) その他上記に付帯する業務

「投資顧問会社」は、以下の業務を行います。

投資顧問会社は、委託会社との投資顧問契約に基づき、信託財産の運用の助言を行います。

3【資本関係】

該当事項はありません。

持株比率5%以上を記載します。

第3【その他】

(1)目論見書の表紙等にロゴ・マーク、図案を使用し、ファンドの基本的性格を記載する場合があります。また、以下の内容を記載することがあります。

- ・金融商品取引法第13条の規定に基づく目論見書である旨
- ・委託会社の金融商品取引業者登録番号
- ・詳細情報の入手方法
委託会社のホームページアドレス、電話番号および受付時間など
請求目論見書の入手方法およびファンドの投資信託約款の全文が請求目論見書に掲載されている旨
- ・目論見書の使用開始日
- ・届出の効力に関する事項について、次に掲げるいずれかの内容を記載することがあります。
届出をした日および当該届出の効力の発生の有無を確認する方法
届出をした日、届出が効力を生じている旨および効力発生日
- ・ファンドの内容に関して重大な変更を行う場合には、投資信託及び投資法人に関する法律（昭和26年法律第198号）に基づき事前に受益者の意向を確認する旨
- ・投資信託の財産は、信託法に基づき受託会社において分別管理されている旨
- ・請求目論見書は投資者の請求により販売会社から交付される旨および当該請求を行った場合にはその旨の記録をしておくべきである旨
- ・「ご購入に際しては、本書の内容を十分にお読みください」との趣旨を示す記載

(2)有価証券届出書第一部「証券情報」、第二部「ファンド情報」に記載の内容について、投資家の理解を助けるため、その内容を説明した図表等を付加して目論見書のその内容に関する箇所に記載することがあります。また、第二部「ファンド情報」第1「ファンドの状況」5「運用状況」について、有価証券届出書提出後の随時入手可能な直近の情報および同情報についての表での表示に加えて、グラフで表示した情報を目論見書に記載することがあります。

(3)投資信託説明書（請求目論見書）に約款の全文を掲載します。

(4)目論見書は電子媒体等として使用されるほか、インターネットなどに掲載されることがあります。

(5)目論見書は目論見書の別称として「投資信託説明書」と称して使用する場合があります。

(6)投信評価機関、投信評価会社などによる評価を取得・使用する場合があります。

独立監査人の監査報告書

2025年5月22日

アセットマネジメントOne株式会社

取締役会 御中

EY新日本有限責任監査法人

東京事務所

指定有限責任社員
業務執行社員 公認会計士 森 重 俊 寛指定有限責任社員
業務執行社員 公認会計士 稲 葉 宏 和

監査意見

当監査法人は、金融商品取引法第193条の2第1項の規定に基づく監査証明を行うため、「委託会社等の経理状況」に掲げられているアセットマネジメントOne株式会社の2024年4月1日から2025年3月31日までの第40期事業年度の財務諸表、すなわち、貸借対照表、損益計算書、株主資本等変動計算書、重要な会計方針及びその他の注記について監査を行った。

当監査法人は、上記の財務諸表が、我が国において一般に公正妥当と認められる企業会計の基準に準拠して、アセットマネジメントOne株式会社の2025年3月31日現在の財政状態及び同日をもって終了する事業年度の経営成績を、全ての重要な点において適正に表示しているものと認める。

監査意見の根拠

当監査法人は、我が国において一般に公正妥当と認められる監査の基準に準拠して監査を行った。監査の基準における当監査法人の責任は、「財務諸表監査における監査人の責任」に記載されている。当監査法人は、我が国における職業倫理に関する規定に従って、会社から独立しており、また、監査人としてのその他の倫理上の責任を果たしている。当監査法人は、意見表明の基礎となる十分かつ適切な監査証拠を入手したと判断している。

その他の記載内容

その他の記載内容は、監査した財務諸表を含む開示書類に含まれる情報のうち、財務諸表及びその監査報告書以外の情報である。

当監査法人は、その他の記載内容が存在しないと判断したため、その他の記載内容に対するいかなる作業も実施していない。

財務諸表に対する経営者及び監査等委員会の責任

経営者の責任は、我が国において一般に公正妥当と認められる企業会計の基準に準拠して財務諸表を作成し適正に表示することにある。これには、不正又は誤謬による重要な虚偽表示のない財務諸表を作成し適正に表示するために経営者が必要と判断した内部統制を整備及び運用することが含まれる。

財務諸表を作成するに当たり、経営者は、継続企業の前提に基づき財務諸表を作成することが適切であるかどうかを評価し、我が国において一般に公正妥当と認められる企業会計の基準に基づいて継続企業に関する事項を開示する必要がある場合には当該事項を開示する責任がある。

監査等委員会の責任は、財務報告プロセスの整備及び運用における取締役の職務の執行を監視することにある。

財務諸表監査における監査人の責任

監査人の責任は、監査人が実施した監査に基づいて、全体としての財務諸表に不正又は誤謬による重要な虚偽表示がないかどうかについて合理的な保証を得て、監査報告書において独立の立場から財務諸表に対する意見を表明することにある。虚偽表示は、不正又は誤謬により発生する可能性があり、個別に又は集計すると、財務諸表の利用者の意思決定に影響を与えると合理的に見込まれる場合に、重要性があると判断される。

監査人は、我が国において一般に公正妥当と認められる監査の基準に従って、監査の過程を通じて、職業的専門家としての判断を行い、職業的懐疑心を保持して以下を実施する。

- ・ 不正又は誤謬による重要な虚偽表示リスクを識別し、評価する。また、重要な虚偽表示リスクに対応した監査手続を立案し、実施する。監査手続の選択及び適用は監査人の判断による。さらに、意見表明の基礎となる十分かつ適切な監査証拠を入手する。
- ・ 財務諸表監査の目的は、内部統制の有効性について意見表明するためのものではないが、監査人は、リスク評価の実施に際して、状況に応じた適切な監査手続を立案するために、監査に関連する内部統制を検討する。
- ・ 経営者が採用した会計方針及びその適用方法の適切性、並びに経営者によって行われた会計上の見積りの合理性及び関連する注記事項の妥当性を評価する。
- ・ 経営者が継続企業を前提として財務諸表を作成することが適切であるかどうか、また、入手した監査証拠に基づき、継続企業的前提に重要な疑義を生じさせるような事象又は状況に関して重要な不確実性が認められるかどうか結論付ける。継続企業的前提に関する重要な不確実性が認められる場合は、監査報告書において財務諸表の注記事項に注意を喚起すること、又は重要な不確実性に関する財務諸表の注記事項が適切でない場合は、財務諸表に対して除外事項付意見を表明することが求められている。監査人の結論は、監査報告書日までに入手した監査証拠に基づいているが、将来の事象や状況により、企業は継続企業として存続できなくなる可能性がある。
- ・ 財務諸表の表示及び注記事項が、我が国において一般に公正妥当と認められる企業会計の基準に準拠しているかどうかとともに、関連する注記事項を含めた財務諸表の表示、構成及び内容、並びに財務諸表が基礎となる取引や会計事象を適正に表示しているかどうかを評価する。

監査人は、監査等委員会に対して、計画した監査の範囲とその実施時期、監査の実施過程で識別した内部統制の重要な不備を含む監査上の重要な発見事項、及び監査の基準で求められているその他の事項について報告を行う。

監査人は、監査等委員会に対して、独立性についての我が国における職業倫理に関する規定を遵守したこと、並びに監査人の独立性に影響を与えると合理的に考えられる事項、及び阻害要因を除去するための対応策を講じている場合又は阻害要因を許容可能な水準にまで軽減するためのセーフガードを適用している場合はその内容について報告を行う。

利害関係

会社と当監査法人又は業務執行社員との間には、公認会計士法の規定により記載すべき利害関係はない。

以 上

（注1）上記の監査報告書の原本は当社（有価証券報告書提出会社）が別途保管しております。

（注2）XBRLデータは監査の対象には含まれておりません。

独立監査人の中間監査報告書

2025年11月21日

アセットマネジメントOne株式会社

取締役会 御中

EY新日本有限責任監査法人

東京事務所

指定有限責任社員
業務執行社員 公認会計士 森 重 俊 寛指定有限責任社員
業務執行社員 公認会計士 稲 葉 宏 和

中間監査意見

当監査法人は、金融商品取引法第193条の2第1項の規定に基づく監査証明を行うため、「委託会社等の経理状況」に掲げられているアセットマネジメントOne株式会社の2025年4月1日から2026年3月31日までの第41期事業年度の中間会計期間（2025年4月1日から2025年9月30日まで）に係る中間財務諸表、すなわち、中間貸借対照表、中間損益計算書、中間株主資本等変動計算書、重要な会計方針及びその他の注記について中間監査を行った。

当監査法人は、上記の中間財務諸表が、我が国において一般に公正妥当と認められる中間財務諸表の作成基準に準拠して、アセットマネジメントOne株式会社の2025年9月30日現在の財政状態及び同日をもって終了する中間会計期間（2025年4月1日から2025年9月30日まで）の経営成績に関する有用な情報を表示しているものと認める。

中間監査意見の根拠

当監査法人は、我が国において一般に公正妥当と認められる中間監査の基準に準拠して中間監査を行った。中間監査の基準における当監査法人の責任は、「中間財務諸表監査における監査人の責任」に記載されている。当監査法人は、我が国における職業倫理に関する規定に従って、会社から独立しており、また、監査人としてのその他の倫理上の責任を果たしている。当監査法人は、中間監査の意見表明の基礎となる十分かつ適切な監査証拠を入手したと判断している。

中間財務諸表に対する経営者及び監査等委員会の責任

経営者の責任は、我が国において一般に公正妥当と認められる中間財務諸表の作成基準に準拠して中間財務諸表を作成し有用な情報を表示することにある。これには、不正又は誤謬による重要な虚偽表示のない中間財務諸表を作成し有用な情報を表示するために経営者が必要と判断した内部統制を整備及び運用することが含まれる。

中間財務諸表を作成するに当たり、経営者は、継続企業的前提に基づき中間財務諸表を作成することが適切であるかどうかを評価し、我が国において一般に公正妥当と認められる中間財務諸表の作成基準に基づいて継続企業に関する事項を開示する必要がある場合には当該事項を開示する責任がある。

監査等委員会の責任は、財務報告プロセスの整備及び運用における取締役の職務の執行を監視することにある。

中間財務諸表監査における監査人の責任

監査人の責任は、監査人が実施した中間監査に基づいて、全体として中間財務諸表の有用な情報の表示に関して投資者の判断を損なうような重要な虚偽表示がないかどうかの合理的な保証を得て、中間監査報告書において独立の立場から中間財務諸表に対する意見を表明することにある。虚偽表示は、不正又は誤謬により発生する可能性があり、個別に又は集計すると、中間財務諸表の利用者の意思決定に影響を与えると合理的に見込まれる場合に、重要性があると判断される。

監査人は、我が国において一般に公正妥当と認められる中間監査の基準に従って、中間監査の過程を通じて、職業的専門家としての判断を行い、職業的懐疑心を保持して以下を実施する。

- ・ 不正又は誤謬による中間財務諸表の重要な虚偽表示リスクを識別し、評価する。また、重要な虚偽表示リスクに対応する中間監査手続を立案し、実施する。中間監査手続の選択及び適用は監査人の判断による。さらに、中間監査の意見表明の基礎となる十分かつ適切な監査証拠を入手する。なお、中間監査手続は、年度監査と比べて監査手続の一部が省略され、監査人の判断により、不正又は誤謬による中間財務諸表の重要な虚偽表示リスクの評価に基づいて、分析的手続等を中心とした監査手続に必要な応じて追加の監査手続が選択及び適用される。
- ・ 中間財務諸表監査の目的は、内部統制の有効性について意見表明するためのものではないが、監査人は、リスク評価の実施に際して、状況に応じた適切な中間監査手続を立案するために、中間財務諸表の作成と有用な情報の表示に関連する内部統制を検討する。
- ・ 経営者が採用した会計方針及びその適用方法並びに経営者によって行われた会計上の見積りの合理性及び関連する注記事項の妥当性を評価する。
- ・ 経営者が継続企業を前提として中間財務諸表を作成することが適切であるかどうか、また、入手した監査証拠に基づき、継続企業的前提に重要な疑義を生じさせるような事象又は状況に関して重要な不確実性が認められるかどうか結論付ける。継続企業的前提に関する重要な不確実性が認められる場合は、中間監査報告書において中間財務諸表の注記事項に注意を喚起すること、又は重要な不確実性に関する中間財務諸表の注記事項が適切でない場合は、中間財務諸表に対して除外事項付意見を表明することが求められている。監査人の結論は、中間監査報告書日までに入手した監査証拠に基づいているが、将来の事象や状況により、企業は継続企業として存続できなくなる可能性がある。
- ・ 中間財務諸表の表示及び注記事項が、我が国において一般に公正妥当と認められる中間財務諸表の作成基準に準拠しているかどうかとともに、関連する注記事項を含めた中間財務諸表の表示、構成及び内容、並びに中間財務諸表が基礎となる取引や会計事象に関して有用な情報を表示しているかどうかを評価する。

監査人は、監査等委員会に対して、計画した中間監査の範囲とその実施時期、中間監査の実施過程で識別した内部統制の重要な不備を含む中間監査上の重要な発見事項、及び中間監査の基準で求められているその他の事項について報告を行う。

監査人は、監査等委員会に対して、独立性についての我が国における職業倫理に関する規定を遵守したこと、並びに監査人の独立性に影響を与えると合理的に考えられる事項、及び阻害要因を除去するための対応策を講じている場合又は阻害要因を許容可能な水準にまで軽減するためのセーフガードを適用している場合はその内容について報告を行う。

利害関係

会社と当監査法人又は業務執行社員との間には、公認会計士法の規定により記載すべき利害関係はない。

以 上

（注1）上記の中間監査報告書の原本は当社が別途保管しております。

（注2）X B R L データは中間監査の対象には含まれておりません。