

【表紙】

| | |
|--|--|
| 【提出書類】 | 有価証券届出書の訂正届出書 |
| 【提出先】 | 関東財務局長 |
| 【提出日】 | 2026年4月20日 |
| 【発行者名】 | ゴールドマン・サックス・アセット・マネジメント株式会社 |
| 【代表者の役職氏名】 | 代表取締役 堤 健朗 |
| 【本店の所在の場所】 | 東京都港区虎ノ門二丁目6番1号 虎ノ門ヒルズステーションタワー |
| 【事務連絡者氏名】 | 法務部 山崎 誠吾 |
| 【電話番号】 | 03 - 4587 - 6000 |
| 【届出の対象とした募集（売 出）内国投資信託受益証券に 係るファンドの名称】 | G Sグローバル（除く米国）割安高配当株式ファンド 年1回決算コース |
| 【届出の対象とした募集（売 出）内国投資信託受益証券の 金額】 | (1)当初申込期間 募集総額 3,000億円を上限とします。 (2)継続申込期間 募集総額 3,000億円を上限とします。 |
| 【縦覧に供する場所】 | 該当事項はありません。 |

1【有価証券届出書の訂正届出書の提出理由】

2025年7月16日付で提出した有価証券届出書（以下「原届出書」といいます。）の記載事項に変更が生じ、また、本日、有価証券報告書を提出いたしましたので、原届出書の関係事項を新たな情報により訂正するため、本訂正届出書を提出するものであります。

2【訂正の内容】

原届出書の該当情報を以下のとおり訂正または更新します。

下線部 _____ が訂正部分を示します。

第一部【証券情報】

(4) 発行（売出）価格

< 訂正前 >

（前略）

ゴールドマン・サックス・アセット・マネジメント株式会社

電話 : 03 (4587) 6000 (受付時間: 営業日の午前9時から午後5時まで)

ホームページ・アドレス: www.gsam.co.jp

また、原則として、日本経済新聞（朝刊）の「オープン基準価格」欄に、基準価額が掲載されます（略称：「バリュイン1」）。

*本ファンドの「基準価額」とは、信託財産の純資産総額（信託財産に属する資産（受入担保金代用有価証券を除きます。）を法令および一般社団法人投資信託協会規則に従って時価評価して得た信託財産の資産総額から負債総額を控除した金額）をその時の受益権総口数で除した1万口当たりの金額をいいます。基準価額は、組入有価証券等の値動きにより日々変動します。

< 訂正後 >

（前略）

ゴールドマン・サックス・アセット・マネジメント株式会社

電話 : 03 (4587) 6000 (受付時間: 営業日の午前9時から午後5時まで)

ホームページ・アドレス: www.gsam.co.jp

また、原則として、日本経済新聞（朝刊）の「オープン基準価格」欄に、基準価額が掲載されます（略称：「バリュイン1」）。

*本ファンドの「基準価額」とは、信託財産の純資産総額（信託財産に属する資産（受入担保金代用有価証券を除きます。）を法令および一般社団法人資産運用業協会規則に従って時価評価して得た信託財産の資産総額から負債総額を控除した金額）をその時の受益権総口数で除した1万口当たりの金額をいいます。基準価額は、組入有価証券等の値動きにより日々変動します。

第二部【ファンド情報】

第1【ファンドの状況】

<訂正前>

1 ファンドの性格

(1) ファンドの目的及び基本的性格

(中略)

上記は、一般社団法人投資信託協会が定める分類方法に基づき記載しています。商品分類および属性区分の内容につきましては、一般社団法人投資信託協会のホームページ（<https://www.toushin.or.jp>）をご参照ください。

(中略)

<ファンドのポイント>

①米国を除く先進国の株式を実質的な主要投資対象とします。

②主に割安で持続的な高配当が期待できる株式に投資を行います。

■主に高位または持続的な配当を行う企業の株式に投資することで、ポートフォリオ全体で相対的に高い配当利回りの確保をめざします。

■配当の持続性、株価の割安度合い、事業および経営陣の質等の観点から銘柄選択を行います。

■確信度の高い30～50銘柄程度*の株式に投資します。

*市場環境やその他の要因により今後変更する可能性があります。

③実質外貨建資産については、原則として対円での為替ヘッジは行いません。

■本ファンドはケイマン籍外国投資信託（円建て）「グローバル（除く米国）インカム&バリュー・エクイティ・サブ・トラスト」を主要投資対象とします。

本ファンドは、MSCI EAFE指数（税引後配当込み、円換算ベース）を運用上の参考指標とします。

一定の事由により運用者が適切と判断する場合には、米国企業の株式に投資する場合があります。また、新興国の株式にも投資する場合があります。

市況動向や資金動向その他の要因等によっては、運用方針に従った運用ができない場合があります。

本ファンドはファンド・オブ・ファンズ方式で運用を行います。委託会社が属するゴールドマン・サックスの資産運用部門を「ゴールドマン・サックス・アセット・マネジメント」といいます。

(中略)

(2) ファンドの沿革

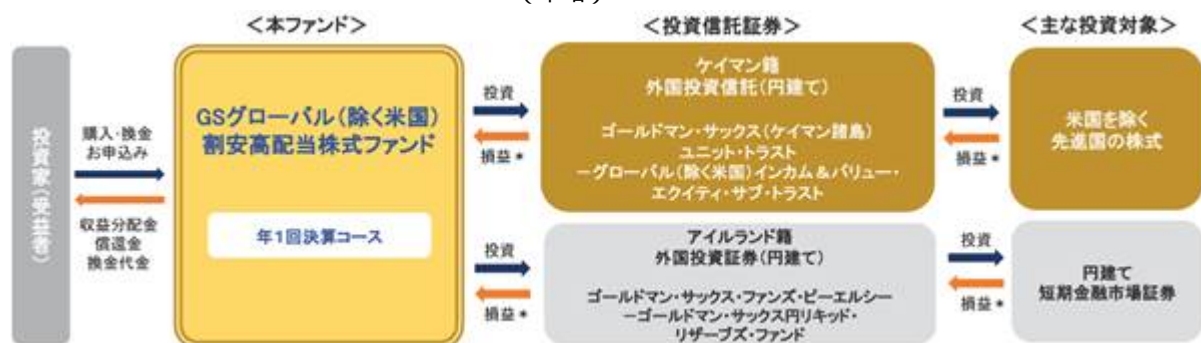
2025年8月19日

本ファンドの信託設定日および運用開始日（予定）

(3) ファンドの仕組み

1. ファンドの仕組み

(中略)



* 損益はすべて投資家である受益者に帰属します。

(中略)

上記は本書提出日現在予定されている組入れ投資信託証券です。投資対象となる投資信託証券は見直されることがあります。この際、上記の投資信託証券が除外されたり、新たな投資信託証券が追加される場合もあります。

2. ファンドの関係法人

(中略)

<ご参考>ゴールドマン・サックス・アセット・マネジメント(GSAM)とは

ゴールドマン・サックスは、1869年(明治2年)創立の世界有数の金融グループのひとつであり、世界の主要都市に拠点を有し、世界中の政府機関・企業・金融機関等に対して、投資銀行業務・証券売買業務・為替商品取引・資産運用業務など、多岐にわたる金融サービスを提供しています。

ゴールドマン・サックスの資産運用部門であるゴールドマン・サックス・アセット・マネジメント(GSAM)は、1988年の設立以来、世界各国の投資家に資産運用サービスを提供しており、2024年12月末現在、グループ全体で2兆8,196億米ドル(約446兆円^{*})の資産を運用しています。

*米ドルの円貨換算は便宜上、2024年12月30日現在の株式会社三菱UFJ銀行の対顧客電信売買相場の仲値(1米ドル=158.18円)により、計算しております。

ゴールドマン・サックス・アセット・マネジメント株式会社は、ゴールドマン・サックス・アセット・マネジメントの東京拠点です。

(後略)

<訂正後>

1 ファンドの性格

(1) ファンドの目的及び基本的性格

(中略)

上記は、一般社団法人資産運用業協会が定める分類方法に基づき記載しています。商品分類および属性区分の内容につきましては、一般社団法人資産運用業協会のホームページ (<https://www.imaj.or.jp/>) をご参照ください。

(中略)

<ファンドのポイント>

①米国を除く先進国の株式を実質的な主要投資対象とします。

②主に割安で持続的な高配当が期待できる株式に投資を行います。

- 主に高位または持続的な配当を行う企業の株式に投資することで、ポートフォリオ全体で相対的に高い配当利回りの確保をめざします。
 - 配当の持続性、株価の割安度合い、事業および経営陣の質等の視点から銘柄選択を行います。
 - 確信度の高い30～50銘柄程度*の株式に投資します。
- *市場環境やその他の要因により今後変更する可能性があります。

③実質外貨建資産については、原則として対円での為替ヘッジは行いません。

- 本ファンドはケイマン籍外国投資信託（円建て）「グローバル（除く米国）インカム&バリュール・エクイティ・サブ・トラスト」を主要投資対象とします。

本ファンドは、MSCI EAFE指数（税引後配当込み、円ベース）を運用上の参考指標とします。

一定の事由により運用者が適切と判断する場合には、米国企業の株式に投資する場合があります。また、新興国の株式にも投資する場合があります。

市況動向や資金動向その他の要因等によっては、運用方針に従った運用ができない場合があります。

本ファンドはファンド・オブ・ファンズ方式で運用を行います。委託会社が属するゴールドマン・サックスの資産運用部門を「ゴールドマン・サックス・アセット・マネジメント」といいます。

(中略)

(2) ファンドの沿革

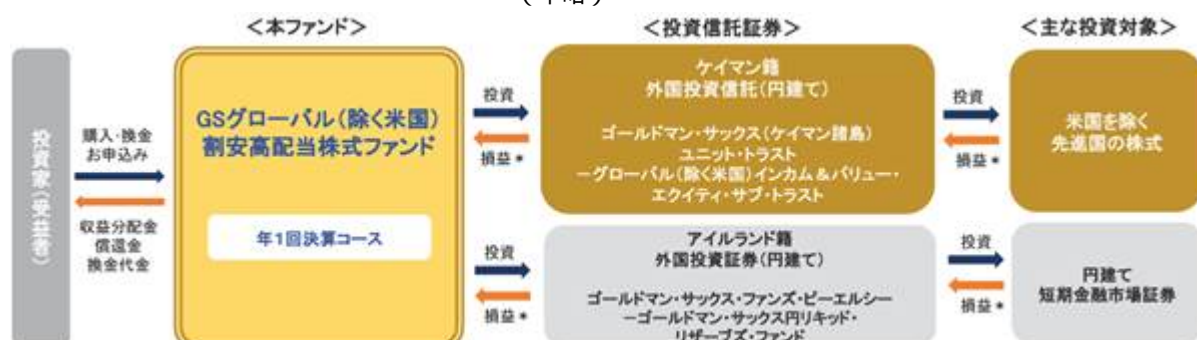
2025年8月19日

本ファンドの信託設定日および運用開始日

(3) ファンドの仕組み

1. ファンドの仕組み

(中略)



* 損益はすべて投資家である受益者に帰属します。

(中略)

上記は本書提出日現在の組入れ投資信託証券です。投資対象となる投資信託証券は見直されることがあります。この際、上記の投資信託証券が除外されたり、新たな投資信託証券が追加される場合もあります。

(中略)

2. ファンドの関係法人

(中略)

<ご参考>ゴールドマン・サックス・アセット・マネジメント(GSAM)とは

ゴールドマン・サックスは、1869年(明治2年)創立の世界有数の金融グループのひとつであり、世界の主要都市に拠点を有し、世界中の政府機関・企業・金融機関等に対して、投資銀行業務・証券売買業務・為替商品取引・資産運用業務など、多岐にわたる金融サービスを提供しています。

ゴールドマン・サックスの資産運用部門であるゴールドマン・サックス・アセット・マネジメント(GSAM)は、1988年の設立以来、世界各国の投資家に資産運用サービスを提供しており、2025年12月末現在、グループ全体で3兆3,547億米ドル(約525兆円*)の資産を運用しています。

*米ドルの円貨換算は便宜上、2025年12月30日現在の株式会社三菱UFJ銀行の対顧客電信売買相場の仲値(1米ドル=156.56円)により、計算しております。

ゴールドマン・サックス・アセット・マネジメント株式会社は、ゴールドマン・サックス・アセット・マネジメントの東京拠点です。

(後略)

[次へ](#)

2 投資方針

（５）投資制限

<訂正前>

本ファンドは、以下の投資制限に従います。

(a) 信託約款の「運用の基本方針」に定める投資制限

1. 投資信託証券への投資割合には制限を設けません。
2. 株式（指定投資信託証券を除きます。）への直接投資は行いません。
3. 外貨建資産への投資割合には制限を設けません。
4. 指定投資信託証券および短期金融商品等以外の有価証券への直接投資は行いません。
5. 有価証券先物取引等の派生商品取引の指図ならびに有価証券の貸付、空売りおよび借入れの指図は行いません。
6. デリバティブ取引等については、一般社団法人投資信託協会規則に従い、委託会社が定める合理的な方法により算出した額が、信託財産の純資産総額を超えないものとします。
7. 組入投資信託証券が、一般社団法人投資信託協会の規則に定めるエクスポージャーがルックスルーできる場合に該当しないときは、同一銘柄の投資信託証券への投資は、信託財産の純資産総額の10%以下とします。
8. 一般社団法人投資信託協会の規則に定める一者に対する株式等エクスポージャー、債券等エクスポージャーおよびデリバティブ取引等エクスポージャーの信託財産の純資産総額に対する比率は、原則としてそれぞれ10%、合計で20%以下とし、当該比率を超えることとなった場合には、委託会社は、一般社団法人投資信託協会の規則に従い当該比率以内となるよう調整を行うこととします。

（後略）

<訂正後>

本ファンドは、以下の投資制限に従います。

(a) 信託約款の「運用の基本方針」に定める投資制限

1. 投資信託証券への投資割合には制限を設けません。
2. 株式（指定投資信託証券を除きます。）への直接投資は行いません。
3. 外貨建資産への投資割合には制限を設けません。
4. 指定投資信託証券および短期金融商品等以外の有価証券への直接投資は行いません。
5. 有価証券先物取引等の派生商品取引の指図ならびに有価証券の貸付、空売りおよび借入れの指図は行いません。
6. デリバティブ取引等については、一般社団法人資産運用業協会規則に従い、委託会社が定める合理的な方法により算出した額が、信託財産の純資産総額を超えないものとします。
7. 組入投資信託証券が、一般社団法人資産運用業協会の規則に定めるエクスポージャーがルックスルーできる場合に該当しないときは、同一銘柄の投資信託証券への投資は、信託財産の純資産総額の10%以下とします。
8. 一般社団法人資産運用業協会の規則に定める一者に対する株式等エクスポージャー、債券等エクスポージャーおよびデリバティブ取引等エクスポージャーの信託財産の純資産総額に対する比率は、原則としてそれぞれ10%、合計で20%以下とし、当該比率を超えることとなった場合には、委託会社は、一般社団法人資産運用業協会の規則に従い当該比率以内となるよう調整を行うこととします。

（後略）

[次へ](#)

3 投資リスク

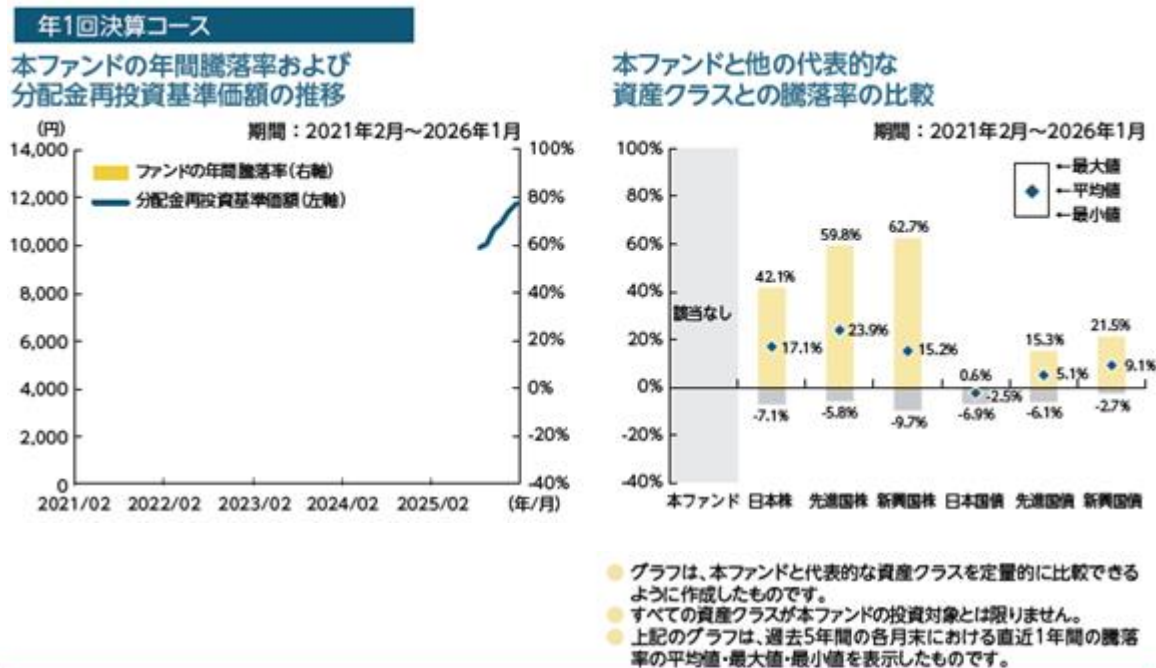
(3) 参考情報

原届出書の「第二部 ファンド情報 第1 ファンドの状況 3 投資リスク (3) 参考情報」については、下記の内容に更新されます。

<訂正・更新後>

(3) 参考情報

下記は過去の実績であり、将来の成果を保証するものではありません。



● 本ファンドの設定日が2025年8月19日のため、左グラフの分配金再投資基準価額(月次)は2025年8月末以降のデータを表示しています。一方、年間騰落率は各月末における直近1年間の騰落率の表示であるため該当データはありません。また、右グラフの本ファンドの年間騰落率については、該当データがなく、代表的な資産クラスについてのみ表示しています。

● 各資産クラスの指数

日本株：東証株価指数(TOPIX)(配当込み)

先進国株：MSCI コクサイ・インデックス(配当込み、円ベース)

新興国株：MSCI エマージング・マーケット・インデックス(配当込み、円ベース)

日本国債：NOMURA-BPI 国債

先進国債：FTSE世界国債インデックス(除く日本、円ベース)

新興国債：JPモルガン・ガバメント・ボンド・インデックス・エマージング・マーケット・グローバル・ダイバーシファイド(円ベース)

□東証株価指数(TOPIX)の指数値および東証株価指数(TOPIX)に係る標準または商標は、株式会社JPX総研または株式会社JPX総研の関連会社の知的財産です。□MSCIコクサイ・インデックスおよびMSCIエマージング・マーケット・インデックスに関する著作権、知的財産権その他一切の権利はMSCIインクに帰属します。MSCIおよびMSCIの情報の編集、計算、および作成に関するその他すべての者(以下総称して「MSCI当事者」といいます)は、MSCIの情報について一切の保証(独創性、正確性、完全性、商品性および特定目的への適合性を含みますが、これらに限定されません)を明示的に排除します。MSCI、その関連会社およびMSCI当事者は、いかなる場合においても、直接損害、間接損害、特別損害、付随的損害、懲罰損害、派生的損害(逸失利益を含みます)およびその他一切の損害についても責任を負いません。MSCIの書面による明示的な同意がない限り、MSCIの情報を配布または流布してはならないものとします。□NOMURA-BPI国債の知的財産権は、野村フィデューシャリー・リサーチ&コンサルティング株式会社に帰属します。□FTSE世界国債インデックスは、FTSE Fixed Income LLCの知的財産であり、指数に関するすべての権利はFTSE Fixed Income LLCが有しています。□JPモルガン・ガバメント・ボンド・インデックス・エマージング・マーケット・グローバルに関する著作権は、J.P.モルガン・セキュリティーズ・エルエルシーに帰属します。

※海外の指数は、為替ヘッジなしによる投資を想定して、円ベースの指数を採用しております。

本ファンドの分配金再投資基準価額および年間騰落率は、収益分配金(税引前)を分配時に再投資したものとみなして計算した基準価額および当該基準価額の年間騰落率が記載されており、実際の基準価額および実際の基準価額に基づいて計算した年間騰落率とは異なる場合があります。

[次へ](#)

4 手数料等及び税金

原届出書の「第二部 ファンド情報 第1 ファンドの状況 4 手数料等及び税金」については、下記の内容が追加されます。

<追加>

（参考情報）ファンドの総経費率

| | 総経費率(①+②) | ①運用管理費用の比率 | ②その他費用の比率 |
|----------|-----------|------------|-----------|
| 年1回決算コース | 1.70% | 1.66% | 0.04% |

- 年1回決算コースの対象期間は2025年8月19日～2026年1月20日です。
- 対象期間中の運用・管理にかかった費用の総額(原則として、募集手数料、売買委託手数料、および有価証券取引税を除く。)を期中の平均受益権口数に期中の平均基準価額(1口当たり)を乗じた数で除した総経費率(年率)です。
- その他費用には、初回の決算データが開示されていないため投資先ファンド(本ファンドが組入れている投資信託証券)にかかる費用は含まれていません。
- これらの値はあくまでも参考であり、実際に発生した費用の比率と異なります。
- 詳細につきましては、対象期間の運用報告書(全体版)をご覧ください。

[次へ](#)

5 運用状況

原届出書の「第二部 ファンド情報 第1 ファンドの状況 5 運用状況」については、下記の内容に更新されます。

<訂正・更新後>

(1) 投資状況

(2026年1月30日現在)

| 資産の種類 | 国/地域 | 時価合計(円) | 投資比率(%) |
|---------------------|--------|---------------|---------|
| 投資信託受益証券 | ケイマン | 9,386,606,877 | 96.22 |
| 投資証券 | アイルランド | 280,275,642 | 2.87 |
| 現金・預金・その他の資産(負債控除後) | | 88,708,833 | 0.91 |
| 合計(純資産総額) | | 9,755,591,352 | 100.00 |

(注) 投資比率とは、ファンドの純資産総額に対する当該資産の時価比率をいいます。

(2) 投資資産

投資有価証券の主要銘柄

(2026年1月30日現在)

| 順位 | 国/地域 | 種類 | 銘柄名 | 数量又は 額面総額 | 帳簿価額 単価 (円) | 帳簿価額 金額 (円) | 評価額 単価 (円) | 評価額 金額 (円) | 投資 比率 (%) |
|----|--------|--------------|--|--------------|-------------------|-------------------|------------------|------------------|-----------------|
| 1 | ケイマン | 投資信託 受益証券 | ゴールドマン・サックス(ケイマン諸島)ユニット・トラスト・グローバル(除く米国)インカム&バリュエーション・エクイティ・サブ・トラストクラス10 | 798,670.518 | 11,841.45 | 9,457,420,129 | 11,752.79 | 9,386,606,877 | 96.22 |
| 2 | アイルランド | 投資証券 | ゴールドマン・サックス・ファンズ・ピーエルシー - ゴールドマン・サックス円リキッド・リザーブズ・ファンド Xアキュムレーション・クラス | 28,480.229 | 9,839.91 | 280,242,955 | 9,841.06 | 280,275,642 | 2.87 |

業種別及び種類別投資比率

(2026年1月30日現在)

| 種類 | 投資比率(%) |
|----------|---------|
| 投資信託受益証券 | 96.22 |
| 投資証券 | 2.87 |
| 合計 | 99.09 |

(注) 投資比率とは、ファンドの純資産総額に対する当該資産の時価比率をいいます。

投資不動産物件

(2026年1月30日現在)

該当事項はありません。

その他投資資産の主要なもの

(2026年1月30日現在)

該当事項はありません。

(3) 運用実績

純資産の推移

2026年1月30日及び同日前1年以内における各月末ならびに下記計算期末の純資産の推移は次の通りです。

| 期別 | 純資産総額 (百万円) (分配落) | 純資産総額 (百万円) (分配付) | 1口当たり 純資産額(円) (分配落) | 1口当たり 純資産額(円) (分配付) |
|---------------------|-------------------------|-------------------------|---------------------------|---------------------------|
| 第1計算期間末(2026年1月20日) | 8,757 | 8,757 | 1.1829 | 1.1829 |
| 2025年8月末日 | 4,058 | - | 0.9874 | - |
| 9月末日 | 4,985 | - | 1.0031 | - |
| 10月末日 | 5,978 | - | 1.0642 | - |
| 11月末日 | 6,402 | - | 1.0922 | - |
| 12月末日 | 7,552 | - | 1.1398 | - |
| 2026年1月末日 | 9,755 | - | 1.1730 | - |

(注) 表中の末日とはその月の最終営業日を指します。

分配の推移

| 期 | 期間 | 1口当たりの分配金(円) |
|--------|-----------------------|--------------|
| 第1計算期間 | 2025年8月19日～2026年1月20日 | 0.0000 |

収益率の推移

| 期 | 期間 | 収益率(%) |
|--------|-----------------------|--------|
| 第1計算期間 | 2025年8月19日～2026年1月20日 | 18.3 |

(4) 設定及び解約の実績

下記計算期間中の設定及び解約の実績ならびに当該計算期末の発行済み口数は次の通りです。

| 期 | 期間 | 設定口数(口) | 解約口数(口) | 発行済み口数(口) |
|--------|-----------------------|---------------|-------------|---------------|
| 第1計算期間 | 2025年8月19日～2026年1月20日 | 7,754,204,576 | 350,448,673 | 7,403,755,903 |

(注) 設定口数には当初募集期間中の設定口数を含みます。

(参考) 運用実績

最新の運用実績は委託会社のホームページまたは販売会社でご確認いただけます。

下記は過去の実績であり、将来の成果を保証するものではありません。

2026年1月30日現在

年1回決算コース

基準価額・純資産の推移

2025年8月19日(設定日)～2026年1月30日



- 分配金再投資基準価額および期間別騰落率(分配金再投資)は、収益分配金(税引前)を分配時に再投資したものとみなして計算したものです。
- 基準価額および分配金再投資基準価額は、1万口当たりの値です。

基準価額・純資産総額

| | |
|-------|---------|
| 基準価額 | 11,730円 |
| 純資産総額 | 97.6億円 |

期間別騰落率(分配金再投資)

| 期間 | ファンド |
|-----|-------|
| 1ヵ月 | 2.9% |
| 3ヵ月 | 10.2% |
| 6ヵ月 | — |
| 1年 | — |
| 3年 | — |
| 5年 | — |
| 設定来 | 17.3% |

分配の推移(1万口当たり、税引前)

| 決算日 | — | — | — | — | 26/1/20 | 設定来累計 |
|-----|---|---|---|---|---------|-------|
| 分配金 | — | — | — | — | 0円 | 0円 |

- 運用状況によっては、分配金の金額が変わる場合、あるいは分配金が支払われない場合があります。

主要な資産の状況

組入上位銘柄

| 銘柄名 | 種類 | 比率 |
|------------------------------------|----------|-------|
| グローバル(除く米国)インカム&バリュー・エクイティ・サブ・トラスト | 投資信託受益証券 | 96.2% |
| ゴールドマン・サックス円リキッド・リザーブズ・ファンド | 投資証券 | 2.9% |

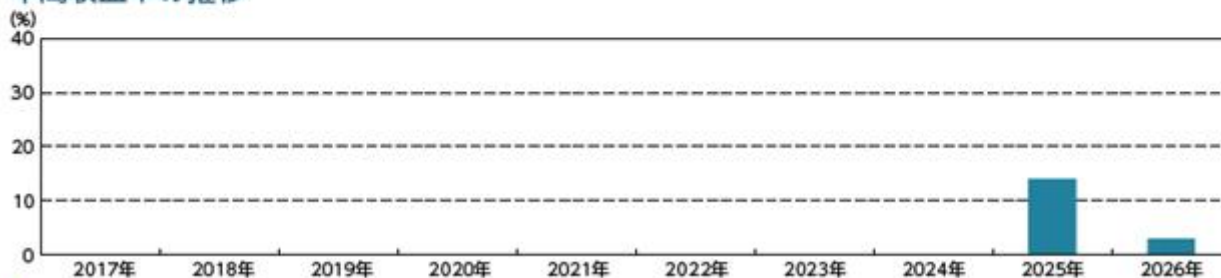
主要組入ファンドの資産の内容

グローバル(除く米国)インカム&バリュー・エクイティ・サブ・トラスト

| | 銘柄名 | 国・地域 | 業種* | 比率 |
|----|---------------------|--------|------------|------|
| 1 | HSBCホールディングス | 英国 | 金融 | 4.3% |
| 2 | リオ・ティント | 英国 | 素材 | 4.2% |
| 3 | シーメンス | ドイツ | 資本財・サービス | 3.7% |
| 4 | ナットウエスト・グループ | 英国 | 金融 | 3.5% |
| 5 | ビルバオ・ビスカヤ・アルヘンタリア銀行 | スペイン | 金融 | 3.4% |
| 6 | オリックス | 日本 | 金融 | 3.3% |
| 7 | ナショナル・グリッド | 英国 | 公益事業 | 3.2% |
| 8 | トヨタ自動車 | 日本 | 一般消費財・サービス | 3.1% |
| 9 | アストラゼネカ | 英国 | ヘルスケア | 2.9% |
| 10 | DBSグループ・ホールディングス | シンガポール | 金融 | 2.9% |

*業種は、Global Industry Classification Standard(GICS®) (世界産業分類基準)のセクター分類を使用しています。

年間収益率の推移



- 本ファンドの収益率は、収益分配金(税引前)を分配時に再投資したものとみなして計算しています。
- 本ファンドにベンチマークはありませんので、ファンド設定日前の年間収益率について記載しておりません。
- 2025年は設定日(8月19日)から年末まで、2026年は年初から運用実績作成基準日までの収益率を表示しています。

第2【管理及び運営】

3 資産管理等の概要

(1) 資産の評価

<訂正前>

本ファンド1万口当たりの純資産総額（以下「基準価額」といいます。）は、本ファンドの信託財産の純資産総額をその時の受益権総口数で除して得た額の1万口当たりの額です。「信託財産の純資産総額」とは、信託財産に属する資産（受入担保金代用有価証券を除きます。）を法令および一般社団法人投資信託協会規則に従って時価評価して得た信託財産の資産総額から負債総額を控除した金額をいいます。なお、外貨建資産の円換算については、原則としてわが国における計算日の対顧客電信売買相場の仲値によって計算します。予約為替の評価は、原則としてわが国における計算日の対顧客先物売買相場の仲値によるものとします。

本ファンドの基準価額は毎営業日算出されます。最新の基準価額は販売会社または下記の照会先で入手可能です。

（後略）

<訂正後>

本ファンド1万口当たりの純資産総額（以下「基準価額」といいます。）は、本ファンドの信託財産の純資産総額をその時の受益権総口数で除して得た額の1万口当たりの額です。「信託財産の純資産総額」とは、信託財産に属する資産（受入担保金代用有価証券を除きます。）を法令および一般社団法人資産運用業協会規則に従って時価評価して得た信託財産の資産総額から負債総額を控除した金額をいいます。なお、外貨建資産の円換算については、原則としてわが国における計算日の対顧客電信売買相場の仲値によって計算します。予約為替の評価は、原則としてわが国における計算日の対顧客先物売買相場の仲値によるものとします。

本ファンドの基準価額は毎営業日算出されます。最新の基準価額は販売会社または下記の照会先で入手可能です。

（後略）

第3【ファンドの経理状況】

原届出書の「第二部 ファンド情報 第3 ファンドの経理状況」については、以下の内容に更新されます。

<訂正・更新後>

(1) 本ファンドの財務諸表は、「財務諸表等の用語、様式及び作成方法に関する規則」(昭和38年大蔵省令第59号)並びに同規則第2条の2の規定により、「投資信託財産の計算に関する規則」(平成12年総理府令第133号)に基づき作成しております。

なお、財務諸表に掲載している金額は、円単位で表示しております。

(2) 本ファンドは、金融商品取引法第193条の2第1項の規定に基づき、第1期計算期間(2025年8月19日(設定日)から2026年1月20日まで)の財務諸表について、PwC Japan有限責任監査法人による監査を受けております。

1【財務諸表】

【GSグローバル（除く米国）割安高配当株式ファンド 年1回決算コース】

(1)【貸借対照表】

(単位：円)

| | | 第1期 (2026年1月20日現在) |
|-----------------|--|-----------------------|
| 資産の部 | | |
| 流動資産 | | |
| コール・ローン | | 446,576,192 |
| 投資信託受益証券 | | 8,477,420,129 |
| 投資証券 | | 210,242,955 |
| 未収利息 | | 8,154 |
| 流動資産合計 | | 9,134,247,430 |
| 資産合計 | | 9,134,247,430 |
| 負債の部 | | |
| 流動負債 | | |
| 未払金 | | 320,000,000 |
| 未払解約金 | | 13,642,638 |
| 未払受託者報酬 | | 547,079 |
| 未払委託者報酬 | | 41,031,043 |
| その他未払費用 | | 1,047,682 |
| 流動負債合計 | | 376,268,442 |
| 負債合計 | | 376,268,442 |
| 純資産の部 | | |
| 元本等 | | |
| 元本 | | 7,403,755,903 |
| 剰余金 | | |
| 期末剰余金又は期末欠損金（ ） | | 1,354,223,085 |
| （分配準備積立金） | | 1,078,743,914 |
| 元本等合計 | | 8,757,978,988 |
| 純資産合計 | | 8,757,978,988 |
| 負債純資産合計 | | 9,134,247,430 |

（２）【損益及び剰余金計算書】

（単位：円）

| | 第 1 期 自 2025年 8 月19日 至 2026年 1 月20日 |
|---|---|
| 営業収益 | |
| 受取配当金 | 74,407,534 |
| 受取利息 | 335,413 |
| 有価証券売買等損益 | 1,073,255,550 |
| 営業収益合計 | 1,147,998,497 |
| 営業費用 | |
| 受託者報酬 | 547,079 |
| 委託者報酬 | 41,031,043 |
| その他費用 | 1,047,682 |
| 営業費用合計 | 42,625,804 |
| 営業利益又は営業損失（ ） | 1,105,372,693 |
| 経常利益又は経常損失（ ） | 1,105,372,693 |
| 当期純利益又は当期純損失（ ） | 1,105,372,693 |
| 一部解約に伴う当期純利益金額の分配額又は一部解約に伴う当期純損失金額の分配額（ ） | 26,628,779 |
| 期首剰余金又は期首欠損金（ ） | - |
| 剰余金増加額又は欠損金減少額 | 277,489,128 |
| 当期追加信託に伴う剰余金増加額又は欠損金減少額 | 277,489,128 |
| 剰余金減少額又は欠損金増加額 | 2,009,957 |
| 当期一部解約に伴う剰余金減少額又は欠損金増加額 | 2,009,957 |
| 分配金 | - |
| 期末剰余金又は期末欠損金（ ） | 1,354,223,085 |

[次へ](#)

(3) 注記表

(重要な会計方針に係る事項に関する注記)

| 区分 | 第1期 自 2025年8月19日 至 2026年1月20日 |
|-----------------|--|
| 有価証券の評価基準及び評価方法 | 投資信託受益証券、投資証券 移動平均法に基づき、法令及び一般社団法人投資信託協会規則に従い、時価評価しております。 |

(重要な会計上の見積りに関する注記)

財務諸表の作成にあたって行った会計上の見積りが当計算期間の翌計算期間の財務諸表に重要な影響を及ぼすリスクは識別していないため、注記を省略しております。

(貸借対照表に関する注記)

| 区分 | 第1期 (2026年1月20日現在) |
|-----------|-----------------------|
| 1. 元本の推移 | |
| 期首元本額 | 2,943,352,834円 |
| 期中追加設定元本額 | 4,810,851,742円 |
| 期中一部解約元本額 | 350,448,673円 |
| 2. 受益権の総数 | 7,403,755,903口 |

(損益及び剰余金計算書に関する注記)

| 区分 | 第1期 自 2025年8月19日 至 2026年1月20日 |
|---------------------------|-------------------------------------|
| 分配金の計算過程 | |
| 費用控除後の配当等収益額 | 71,196,877円 |
| 費用控除後・繰越欠損金補填後の有価証券売買等損益額 | 1,007,547,037円 |
| 収益調整金額 | 275,479,171円 |
| 分配準備積立金額 | - 円 |
| 本ファンドの分配対象収益額 | 1,354,223,085円 |
| 本ファンドの期末残存口数 | 7,403,755,903口 |
| 10,000口当たり収益分配対象額 | 1,829円 |
| 10,000口当たり分配金額 | - 円 |
| 収益分配金金額 | - 円 |

（金融商品に関する注記）

金融商品の状況に関する事項

| 区分 | 第1期 自 2025年8月19日 至 2026年1月20日 |
|--|--|
| <p>1. 金融商品に対する取組方針</p> <p>2. 金融商品の内容及びそのリスク</p> <p>3. 金融商品に係るリスク管理体制</p> | <p>本ファンドは証券投資信託として、有価証券等への投資を信託約款に定める「運用の基本方針」に基づき行っております。</p> <p>本ファンドが保有する主な金融資産は投資信託受益証券、投資証券であり、売買目的で保有しております。</p> <p>投資対象とする金融商品の主なリスクは価格が変動する事によって発生する市場リスク、金融商品の発行者や取引先等の経営・財務状況が悪化した場合に発生する信用リスク、及び金融商品の取引量が著しく乏しい場合に発生する流動性リスクがあります。</p> <p>コンプライアンス部門ならびにオペレーション部門では、運用チームから独立した立場で、法令や信託約款等に実際の売買取引が則っているか、また日々のポジションのモニタリングを行っております。</p> <p>運用チームとは独立したリスク管理専任部門がファンドのリスク管理を行います。リスク管理専任部門では、運用チームと独立した立場で、運用チームにより構築されたポジションのリスク水準をモニタリングし、各運用チーム、委託会社のリスク検討委員会に報告します。</p> <p>リスク検討委員会は、委託会社の関係各部署の代表から構成されており、リスク管理専任部門からの報告事項等（ファンドの運営に大きな影響を与えると判断された流動性に関する事項を含みます。）に対して、必要な報告聴取、調査、検討、決定等を月次で行います。また、リスク検討委員会は、流動性リスク管理の適切な実施の確保や流動性リスク管理態勢について監督します。</p> <p>委託会社では、流動性リスク管理に関する規程を定めファンドの組入資産モニタリングを実施するとともに、緊急時対応策の策定・検証などを行います。</p> |

金融商品の時価等に関する事項

| 区分 | 第1期 自 2025年8月19日 至 2026年1月20日 |
|----------------------------|---|
| 1. 貸借対照表計上額、時価及びこれらの差額 | 金融商品は時価で計上しているため記載を省略しております。 |
| 2. 時価の算定方法 | (1) 有価証券以外の金融商品 有価証券以外の金融商品については、短期間で決済され、時価は帳簿価額と近似しているため、当該帳簿価額を時価としております。 (2) 有価証券 「（重要な会計方針に係る事項に関する注記）」の「有価証券の評価基準及び評価方法」に記載しております。 |
| 3. 金融商品の時価等に関する事項についての補足説明 | 金融商品の時価の算定においては一定の前提条件等を採用しているため、異なる前提条件等によった場合、当該価額が異なることもあります。 |

（有価証券に関する注記）

売買目的有価証券

| 種類 | 第1期 (2026年1月20日現在) |
|----------|--------------------------|
| | 当計算期間の損益に含まれた評価差額 (円) |
| 投資信託受益証券 | 1,054,967,037 |
| 投資証券 | 242,955 |
| 合計 | 1,055,209,992 |

（デリバティブ取引等に関する注記）

該当事項はありません。

（関連当事者との取引に関する注記）

該当事項はありません。

（1口当たり情報）

| 区分 | 第1期 (2026年1月20日現在) |
|-----------|-----------------------|
| 1口当たり純資産額 | 1.1829円 |

（重要な後発事象に関する注記）

該当事項はありません。

（4）附属明細表

有価証券明細表

（ア）株式

該当事項はありません。

（イ）株式以外の有価証券

| 通貨 | 種類 | 銘柄 | 券面総額 | 評価額 | 備考 |
|-----|--------------|---|-------------|---------------|----|
| 日本円 | 投資信託 受益証券 | ゴールドマン・サックス（ケイマン諸島）ユニット・ トラスト・グローバル（除く米国）インカム&バ リュウ・エクイティ・サブ・トラスト クラス10 | 715,620.566 | 8,477,420,129 | |
| | 投資証券 | ゴールドマン・サックス・ファンズ・ピーエルシー - ゴールドマン・サックス円リキッド・リザーブズ・ ファンド Xアキュムレーション・クラス | 21,367.066 | 210,242,955 | |
| 合計 | | | | 8,687,663,084 | |

デリバティブ取引及び為替予約取引の契約額等及び時価の状況表

該当事項はありません。

[次へ](#)

参考情報

本ファンドは、「ゴールドマン・サックス（ケイマン諸島）ユニット・トラスト - グローバル（除く米国）インカム&バリュース・エクイティ・サブ・トラスト クラスI0」を主要投資対象としております。

「ゴールドマン・サックス（ケイマン諸島）ユニット・トラスト - グローバル（除く米国）インカム&バリュース・エクイティ・サブ・トラスト クラスI0」は、ケイマン籍の契約型の外国投資信託です。同投資信託受益証券は、2025年12月31日に計算期間が終了しておりますが、現時点で入手しうる直近の財務諸表が存在しないため、掲載しておりません。

[次へ](#)

2 ファンドの現況

純資産額計算書

(2026年1月30日現在)

| | |
|----------------|----------------|
| 資産総額 | 9,804,074,964円 |
| 負債総額 | 48,483,612円 |
| 純資産総額（ - ） | 9,755,591,352円 |
| 発行済口数 | 8,316,856,573口 |
| 1口当たり純資産額（ / ） | 1.1730円 |

第三部【委託会社等の情報】

第1【委託会社等の概況】

1 委託会社等の概況

原届出書の「第三部 委託会社等の情報 第1 委託会社等の概況 1 委託会社等の概況」については、下記の内容に更新されます。

<訂正・更新後>

(1) 資本金の額（本書提出日現在）

資本金の額：金4億9,000万円

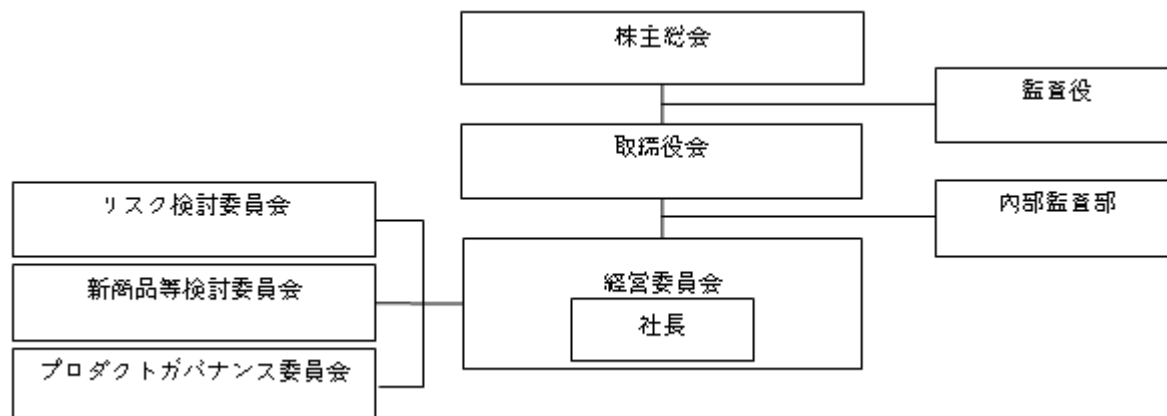
発行する株式の総数：8,000株

発行済株式の総数：6,400株

最近5年間ににおける主な資本の額の増減：該当事項はありません。

(2) 委託会社等の機構

委託会社の業務運営の組織体系は以下の通りです。



経営の意思決定機関として取締役会をおきます。取締役会は、委託会社の業務執行の基本方針を決定し、取締役の職務を監督します。代表取締役である社長は、委託会社を代表し、全般の業務執行について指揮統括します。取締役は、委嘱された業務の執行にあたり、また、社長に事故あるときにその職務を代行します。

委託会社の業務執行にかかる重要事項を審議する機関として経営委員会をおきます。経営委員会は、取締役会に直属し、定時取締役会が開催されない期間においては、委託会社の業務執行に関して法令により認められる限度で取締役会が有する一切の権限を保持し、執行します（取締役会の専権事項を除きます。）。

リスク検討委員会は、経営委員会の監督の下に、当社の一切の活動における法令遵守、内部統制、オペレーショナル・リスク、システム・リスク等のリスク、及び関連するレピュテーション上の問題を監視・監督し、当社の経営理念に沿った各種規定及び業務手順が整備されていることを確保するため、権限を行使することができます。また、リスク検討委員会は、適用法令、協会規則、投資信託約款、顧客との運用ガイドラインを遵守するとともに、善良なる管理者としての注意義務および忠実義務の観点から受託者としての責任を遵守するため（議決権行使に関する方針を含みます。）、必要な報告徴収、調査、検討、決定等を行うことができます。

新商品等検討委員会は、経営委員会の監督の下に、新商品等検討委員会規則に基づき、新商品、投資信託の分配方針等に関する正式な検討プロセスを維持することに責任を持ちます。

プロダクトガバナンス委員会は、経営委員会の監督の下に、お客様本位の業務運営を実現するため、金融商品の組成から償還までのライフサイクル全体を通じて、金融商品の組成・提供・管理の各プロセスにおける品質管理を適切に行うべく、検証・検討を実施し意思決定を行います。

監査役は、委託会社の会計監査および業務監査を行います。業務の執行は、取締役が行います。

投資運用の意思決定機構

委託会社における投資運用の意思決定は運用本部所属の各部において行われます。運用本部は以下のような部によって構成されています。運用本部の各部では株式運用部長、計量運用部長および債券通貨運用部長がその所属員を

指揮監督し、部の業務を統括しています。株式運用部は、日本株の運用を、計量運用部は、計量運用によるタイミング戦略、株式国別配分、債券国別配分および通貨配分などの各戦略をはじめとする多資産クラスの運用ならびに計量運用手法による株式の運用を、債券通貨運用部は、債券および通貨の運用をそれぞれ担当します。それぞれの運用部は各資産クラスの運用について独立した責任と権限をもち、投資運用に関する意思決定を行います。また、運用本部には、上記のほか、運用投資戦略部、外部委託投資部、マルチプロダクト・ファンド部、スチュワードシップ責任推進部、オルタナティブ運用部およびオルタナティブ・マルチ戦略投資室があります。



投資運用の意思決定には、委託会社が属するゴールドマン・サックスの資産運用部門のリソースが活用されます。委託会社の運用本部はゴールドマン・サックスの資産運用部門のポートフォリオ・マネジメント・チームの構成員として、他の構成員たる様々な地域のポートフォリオ・マネジメント・チームとグローバルな情報交換を行っています。

2 事業の内容及び営業の概況

原届出書の「第三部 委託会社等の情報 第1 委託会社等の概況 2 事業の内容及び営業の概況」については、下記の内容に更新されます。

<訂正・更新後>

事業の内容

投資信託及び投資法人に関する法律に定める投資信託委託会社である委託会社は、証券投資信託の設定を行うとともに金融商品取引法に定める金融商品取引業者としてその投資運用業務および投資助言業務を行っています。また、金融商品取引法に定める第一種金融商品取引業務および第二種金融商品取引業務を行っています。

委託会社の運用するファンド

2026年1月末現在、委託会社が運用する証券投資信託は以下のとおりです（親投資信託を除きます。）。

| 種類 | 本数 | 純資産総額（円） |
|-----------|-----|-------------------|
| 追加型株式投資信託 | 156 | 7,568,130,457,731 |
| 単位型株式投資信託 | 3 | 125,779,184,465 |
| 合計 | 159 | 7,693,909,642,196 |

[次へ](#)

3 委託会社等の経理状況

原届出書の「第三部 委託会社等の情報 第1 委託会社等の概況 3 委託会社等の経理状況」については、下記の内容に更新されます。

<訂正・更新後>

1. 財務諸表の作成方法について

当社の財務諸表は、「財務諸表等の用語、様式及び作成方法に関する規則」（昭和38年大蔵省令第59号、以下「財務諸表等規則」という。）並びに同規則第2条の規定に基づき「金融商品取引業等に関する内閣府令」（平成19年内閣府令第52号）に基づいて作成しております。

なお、財務諸表の金額については、千円未満の端数を切り捨てて記載しております。

2. 監査証明について

当社は、金融商品取引法第193条の2第1項の規定に基づき、第31期事業年度（2025年1月1日から2025年12月31日まで）の財務諸表について、PwC Japan有限責任監査法人により監査を受けております。

(1) 貸借対照表

| 期別 | | 第30期 (2024年12月31日現在) | | 第31期 (2025年12月31日現在) | |
|----------|----------|---------------------------|------------|---------------------------|------------|
| 資産の部 | | | | | |
| 科目 | 注記 番号 | 内訳 | 金額 | 内訳 | 金額 |
| | | 千円 | 千円 | 千円 | 千円 |
| 流動資産 | | | | | |
| 現金・預金 | | | 11,278,244 | | 997,946 |
| 短期貸付金 | | | 19,786,571 | | 29,054,242 |
| 支払委託金 | | | 12 | | 12 |
| 収益分配金 | | 12 | | 12 | |
| 前払費用 | | | 537,495 | | 626,322 |
| 未収委託者報酬 | | | 6,085,927 | | 6,790,595 |
| 未収運用受託報酬 | | | 2,343,058 | | 2,572,897 |
| 未収収益 | | | 203,521 | | 149,386 |
| その他流動資産 | | | 870 | | 528 |
| 流動資産計 | | | 40,235,703 | | 40,191,932 |
| 固定資産 | | | | | |
| 無形固定資産 | | | 8,212,679 | | 7,813,486 |
| ソフトウェア | | 519,673 | | 747,437 | |
| のれん | | 2,041,091 | | 1,874,471 | |
| 顧客関連資産 | | 5,651,914 | | 5,191,577 | |
| 投資その他の資産 | | | 586,283 | | 935,350 |
| 投資有価証券 | | - | | 205,140 | |
| 長期差入保証金 | | 45,976 | | 47,387 | |
| 繰延税金資産 | | 11,828 | | 51,702 | |
| その他の投資等 | | 528,478 | | 631,120 | |
| 固定資産計 | | | 8,798,963 | | 8,748,837 |
| 資産合計 | | | 49,034,666 | | 48,940,769 |

| 期別 | | 第30期 (2024年12月31日現在) | | 第31期 (2025年12月31日現在) | |
|-----------------------|----------|-------------------------|------------|-------------------------|------------|
| 負債の部 | | | | | |
| 科目 | 注記 番号 | 内訳 | 金額 | 内訳 | 金額 |
| | | 千円 | 千円 | 千円 | 千円 |
| 流動負債 | | | | | |
| 預り金 | | | 112,841 | | 105,895 |
| 未払金 | | | 4,610,160 | | 4,782,037 |
| 未払収益分配金 | | 116 | | 128 | |
| 未払手数料 | | 2,953,189 | | 3,241,191 | |
| その他未払金 | | 1,656,854 | | 1,540,717 | |
| 未払費用 | * 1 | | 3,281,418 | | 3,260,578 |
| 一年内返済予定の関係会社 長期借入金 | | | 4,000,000 | | 2,000,000 |
| 未払法人税等 | | | 3,340,518 | | 2,683,947 |
| 未払消費税等 | | | 755,211 | | 648,269 |
| その他流動負債 | | | 211,678 | | 171,526 |
| 流動負債計 | | | 16,311,828 | | 13,652,254 |
| 固定負債 | | | | | |
| 関係会社長期借入金 | | | 2,000,000 | | 2,000,000 |
| 退職給付引当金 | | | 766,011 | | 797,605 |
| 長期未払費用 | * 1 | | 755,712 | | 923,643 |
| 固定負債計 | | | 3,521,724 | | 3,721,248 |
| 負債合計 | | | 19,833,553 | | 17,373,503 |
| 純資産の部 | | | | | |
| 科目 | | 内訳 | 金額 | 内訳 | 金額 |
| | | 千円 | 千円 | 千円 | 千円 |
| 株主資本 | | | | | |
| 資本金 | | | 490,000 | | 490,000 |
| 資本剰余金 | | | 390,000 | | 390,000 |
| 資本準備金 | | 390,000 | | 390,000 | |
| 利益剰余金 | | | 28,321,113 | | 30,683,700 |
| その他利益剰余金 | | 28,321,113 | | 30,683,700 | |
| 繰越利益剰余金 | | 28,321,113 | | 30,683,700 | |
| 株主資本合計 | | | 29,201,113 | | 31,563,700 |
| 評価・換算差額等 | | | | | |
| その他有価証券評価差額金 | | - | | 3,566 | |
| 評価・換算差額等合計 | | | - | | 3,566 |
| 純資産合計 | | | 29,201,113 | | 31,567,266 |
| 負債・純資産合計 | | | 49,034,666 | | 48,940,769 |

(2) 損益計算書

| 期別 | | 第30期 (自 2024年1月1日 至 2024年12月31日) | | 第31期 (自 2025年1月1日 至 2025年12月31日) | | |
|--------------|-----------|--|------------|--|------------|---------|
| 科目 | 注記 番号 | 内訳 | 金額 | 内訳 | 金額 | |
| | | 千円 | 千円 | 千円 | 千円 | |
| 経常損益の部 | 営業収益 | | | | | |
| | 委託者報酬 | | 43,361,329 | | 46,711,545 | |
| | 運用受託報酬 | * 2 | 15,157,326 | | 15,924,882 | |
| | その他営業収益 | * 2 | 6,496,003 | | 7,628,469 | |
| | 営業収益計 | | 65,014,659 | | 70,264,896 | |
| | 営業費用 | | | | | |
| | 支払手数料 | | 20,899,519 | | 22,535,515 | |
| | 支払投資顧問料 | | 337,352 | | 289,029 | |
| | 広告宣伝費 | | 92,327 | | 105,628 | |
| | 調査費 | | 15,036,359 | | 16,283,286 | |
| | 委託調査費 | * 2 | 15,036,359 | | 16,283,286 | |
| | 委託計算費 | | 452,707 | | 474,393 | |
| | 営業雑経費 | | 277,031 | | 260,289 | |
| | 通信費 | | 22,357 | | 13,923 | |
| | 印刷費 | | 221,405 | | 199,696 | |
| | 協会費 | | 33,267 | | 46,669 | |
| | 営業費用計 | | 37,095,297 | | 39,948,143 | |
| | 一般管理費 | | | | | |
| | 給料 | | 7,547,795 | | 7,294,405 | |
| | 役員報酬 | | 172,789 | | 137,179 | |
| | 給料・手当 | | 3,856,810 | | 3,495,872 | |
| | 賞与 | | 1,640,402 | | 1,531,011 | |
| | 株式従業員報酬 | * 1 | 367,875 | | 452,204 | |
| | その他の報酬 | | 1,509,918 | | 1,678,138 | |
| | 交際費 | | | 120,780 | | 58,411 |
| | 寄付金 | | | 39,390 | | 33,784 |
| | 旅費交通費 | | | 204,871 | | 179,532 |
| 租税公課 | | | 275,669 | | 271,645 | |
| 退職給付費用 | | | 471,393 | | 498,794 | |
| 固定資産減価償却費 | | | 512,110 | | 608,432 | |
| のれん償却額 | | | 166,619 | | 166,619 | |
| 事務委託費 | | | 3,870,021 | | 4,343,119 | |
| 諸経費 | | | 1,309,206 | | 1,321,501 | |
| 一般管理費計 | | | 14,517,857 | | 14,776,248 | |
| 営業利益 | | | 13,401,504 | | 15,540,504 | |
| 営業外損益の部 | 営業外収益 | | | | | |
| | 受取利息 | | 103,741 | | 223,988 | |
| | 投資有価証券売却益 | | 5,077 | | - | |
| | 雑益 | | - | | 14 | |
| | 営業外収益計 | | 108,818 | | 224,002 | |
| | 営業外費用 | | | | | |
| | 支払利息 | * 2 | 89,480 | | 108,052 | |
| | 株式従業員報酬 | * 1 * 2 | 389,631 | | 476,458 | |
| 為替差損 | | 9,946 | | 3,148 | | |
| 営業外費用計 | | 489,058 | | 587,659 | | |
| 経常利益 | | | 13,021,265 | | 15,176,847 | |
| 税引前当期純利益 | | | 13,021,265 | | 15,176,847 | |
| 法人税、住民税及び事業税 | | | 4,438,826 | | 4,855,709 | |
| 法人税等調整額 | | | 308,628 | | 41,448 | |
| 当期純利益 | | | 8,891,066 | | 10,362,586 | |

(3) 株主資本等変動計算書

第30期（自2024年1月1日 至2024年12月31日）

（単位：千円）

| | 株主資本 | | | | | | 評価・換算差額等 | | 純資産合計 |
|---------------------------------|---------|---------|---------|---------------------|------------|------------|--------------|------------|------------|
| | 資本金 | 資本剰余金 | | 利益剰余金 | | 株主資本合計 | その他有価証券評価差額金 | 評価・換算差額等合計 | |
| | | 資本準備金 | 資本剰余金合計 | その他利益剰余金 繰越利益剰余金 | 利益剰余金合計 | | | | |
| 2024年1月1日残高 | 490,000 | 390,000 | 390,000 | 23,430,046 | 23,430,046 | 24,310,046 | 2,157 | 2,157 | 24,312,204 |
| 事業年度中の変動額 | | | | | | | | | |
| 剰余金の配当 | | | | 4,000,000 | 4,000,000 | 4,000,000 | | | 4,000,000 |
| 当期純利益 | | | | 8,891,066 | 8,891,066 | 8,891,066 | | | 8,891,066 |
| 株主資本以外の項目の 事業年度中の変動額 (純額) | | | | | | | 2,157 | 2,157 | 2,157 |
| 事業年度中の変動額合計 | - | - | - | 4,891,066 | 4,891,066 | 4,891,066 | 2,157 | 2,157 | 4,888,909 |
| 2024年12月31日残高 | 490,000 | 390,000 | 390,000 | 28,321,113 | 28,321,113 | 29,201,113 | - | - | 29,201,113 |

第31期（自2025年1月1日 至2025年12月31日）

（単位：千円）

| | 株主資本 | | | | | | 評価・換算差額等 | | 純資産合計 |
|---------------------------------|---------|---------|---------|---------------------|------------|------------|--------------|------------|------------|
| | 資本金 | 資本剰余金 | | 利益剰余金 | | 株主資本合計 | その他有価証券評価差額金 | 評価・換算差額等合計 | |
| | | 資本準備金 | 資本剰余金合計 | その他利益剰余金 繰越利益剰余金 | 利益剰余金合計 | | | | |
| 2025年1月1日残高 | 490,000 | 390,000 | 390,000 | 28,321,113 | 28,321,113 | 29,201,113 | - | - | 29,201,113 |
| 事業年度中の変動額 | | | | | | | | | |
| 剰余金の配当 | | | | 8,000,000 | 8,000,000 | 8,000,000 | | | 8,000,000 |
| 当期純利益 | | | | 10,362,586 | 10,362,586 | 10,362,586 | | | 10,362,586 |
| 株主資本以外の項目の 事業年度中の変動額 (純額) | | | | | | | 3,566 | 3,566 | 3,566 |
| 事業年度中の変動額合計 | - | - | - | 2,362,586 | 2,362,586 | 2,362,586 | 3,566 | 3,566 | 2,366,153 |
| 2025年12月31日残高 | 490,000 | 390,000 | 390,000 | 30,683,700 | 30,683,700 | 31,563,700 | 3,566 | 3,566 | 31,567,266 |

重要な会計方針

| | | | | | | | |
|-------------------|--|--------------|------------------|-----|--------|--------|--------|
| 1．有価証券の評価基準及び評価方法 | <p>その他有価証券</p> <p>市場価格のない株式等以外のもの 時価をもって貸借対照表価額とし、取得原価（移動平均法による原価法）ないし償却原価との評価差額については全部純資産直入法によっております。</p> <p>市場価格のない株式等 移動平均法による原価法によっております。</p> | | | | | | |
| 2．固定資産の減価償却の方法 | <p>無形固定資産</p> <p>無形固定資産は、定額法により償却しております。</p> <p>なお、主な償却年数は次のとおりであります。</p> <table border="0" data-bbox="662 616 1364 705"> <tr> <td>ソフトウェア（自社利用）</td> <td>3年（社内における利用可能期間）</td> </tr> <tr> <td>のれん</td> <td>13年9ヶ月</td> </tr> <tr> <td>顧客関連資産</td> <td>13年9ヶ月</td> </tr> </table> | ソフトウェア（自社利用） | 3年（社内における利用可能期間） | のれん | 13年9ヶ月 | 顧客関連資産 | 13年9ヶ月 |
| ソフトウェア（自社利用） | 3年（社内における利用可能期間） | | | | | | |
| のれん | 13年9ヶ月 | | | | | | |
| 顧客関連資産 | 13年9ヶ月 | | | | | | |
| 3．引当金の計上基準 | <p>(1) 貸倒引当金</p> <p>貸倒懸念債権等特定の債権については個別に回収可能性を勘案し、回収不能見込額を計上しております。なお、当事業年度末において計上すべき貸倒引当金はありません。</p> <p>(2) 退職給付引当金</p> <p>当社は確定拠出年金制度（DC）とキャッシュ・バランス型の年金制度（CB）の2本立てからなる退職年金制度を採用しております。また、当該CBには、一定の利回りを保証しており、これの将来の支払いに備えるため、確定給付型の会計基準に準じた会計処理方法により、引当金を計上しております。数理計算上の差異は、各事業年度の発生時における従業員の平均残存勤務期間以内の一定の年数（5年）による定額法により按分した額を、それぞれ発生翌事業年度から費用処理しております。過去勤務費用は、各事業年度の発生時における従業員の平均残存勤務期間以内の一定の年数（5年）による定額法により按分した額を費用処理しております。</p> | | | | | | |
| 4．収益および費用の計上基準 | <p>当社は、投資運用サービスから委託者報酬、運用受託報酬およびその他営業収益を稼得しております。これらには成功報酬が含まれる場合があります。</p> <p>(1) 委託者報酬</p> <p>委託者報酬は、投資信託の信託約款に基づき日々の純資産価額に対する一定割合として認識され、確定した報酬を投資信託によって月次、年4回、年2回もしくは年1回受け取ります。当該報酬は投資信託の運用期間にわたり収益として認識しております。</p> | | | | | | |

| | |
|-------------------------|---|
| | <p>(2) 運用受託報酬</p> <p>運用受託報酬は、対象顧客との投資一任契約に基づき月末純資産価額に対する一定割合として認識され、確定した報酬を対象口座によって月次、年4回、年2回もしくは年1回受け取ります。当該報酬は対象口座の運用期間にわたり収益として認識しております。また、当社の関係会社から受け取る運用受託報酬は、関係会社との契約で定められた算式に基づき月次で認識され、月次で受け取ります。</p> <p>(3) その他営業収益</p> <p>関係会社からの振替収益は、当社の関係会社との契約で定められた算式に基づき月次で認識され、月次で受け取ります。当該報酬は当社が関係会社にオフショアファンド関連のサービス等を提供する期間にわたり収益として認識しております。</p> <p>(4) 成功報酬</p> <p>成功報酬は対象となるファンドまたは口座の運用益に対する一定割合、もしくは特定のベンチマークまたはその他のパフォーマンス目標を上回る超過運用益に対する一定割合として認識されません。当該報酬は契約上支払われることが確定した時点で収益として認識しております。</p> |
| 5. その他財務諸表作成のための基礎となる事項 | <p>株式従業員報酬の会計処理方法</p> <p>役員及び従業員に付与されております、ザ・ゴールドマン・サックス・グループ・インク株式に係る報酬については、企業会計基準第8号「ストック・オプション等に関する会計基準」及び企業会計基準適用指針第11号「ストック・オプション等に関する会計基準の適用指針」に準じて、権利付与日公正価値及び付与された株数に基づき計算される費用を権利確定計算期間にわたり人件費（一般管理費）として処理しております。また、ザ・ゴールドマン・サックス・グループ・インクとの契約に基づき当社が負担する、権利付与日以降の株価の変動により発生する損益については営業外損益として処理しております。</p> |

注記事項

（貸借対照表関係）

| 第30期 (2024年12月31日現在) | 第31期 (2025年12月31日現在) |
|--|--|
| <p>* 1 関係会社項目 関係会社との取引に係るものが次のとおり含まれております。</p> <p>流動負債</p> <p>未払費用 1,009,372千円</p> <p>固定負債</p> <p>長期未払費用 524,801千円</p> | <p>* 1 関係会社項目 関係会社との取引に係るものが次のとおり含まれております。</p> <p>流動負債</p> <p>未払費用 758,654千円</p> <p>固定負債</p> <p>長期未払費用 680,617千円</p> |

（損益計算書関係）

| 第30期 (自 2024年1月1日 至 2024年12月31日) | 第31期 (自 2025年1月1日 至 2025年12月31日) |
|--|---|
| <p>* 1 株式従業員報酬 役員及び従業員に付与されておりますザ・ゴールドマン・サックス・グループ・インク株式に係る報酬に関するものであり、当該株式の株価及び付与された株数に基づき算出し配賦されております。</p> | <p>* 1 株式従業員報酬 同左</p> |
| <p>* 2 関係会社項目 関係会社との取引に係るものが次のとおり含まれております。</p> <p>営業収益</p> <p>運用受託報酬 9,562,227千円</p> <p>その他営業収益 5,697,844千円</p> <p>営業費用</p> <p>委託調査費 14,986,531千円</p> <p>営業外費用</p> <p>支払利息 89,480千円</p> <p>株式従業員報酬 389,631千円</p> | <p>* 2 関係会社項目 関係会社との取引に係るものが次のとおり含まれております。</p> <p>営業収益</p> <p>運用受託報酬 9,562,527千円</p> <p>その他営業収益 7,246,933千円</p> <p>営業費用</p> <p>委託調査費 16,281,081千円</p> <p>営業外費用</p> <p>支払利息 108,052千円</p> <p>株式従業員報酬 476,458千円</p> |

(株主資本等変動計算書関係)

第30期（自 2024年1月1日 至 2024年12月31日）

1. 発行済株式に関する事項

| 株式の種類 | 当事業年度期首 | 増加 | 減少 | 当事業年度末 |
|---------|---------|----|----|--------|
| 普通株式（株） | 6,400 | - | - | 6,400 |

2. 配当に関する事項

配当金支払額

| 決議 | 株式の種類 | 配当金の総額 （千円） | 1株当たり 配当額（円） | 基準日 | 効力発生日 |
|----------------------|-------|----------------|-----------------|------------|------------|
| 2024年6月11日 臨時株主総会 | 普通株式 | 4,000,000 | 625,000 | 2024年6月25日 | 2024年6月25日 |

第31期（自 2025年1月1日 至 2025年12月31日）

1. 発行済株式に関する事項

| 株式の種類 | 当事業年度期首 | 増加 | 減少 | 当事業年度末 |
|---------|---------|----|----|--------|
| 普通株式（株） | 6,400 | - | - | 6,400 |

2. 配当に関する事項

配当金支払額

| 決議 | 株式の種類 | 配当金の総額 （千円） | 1株当たり 配当額（円） | 基準日 | 効力発生日 |
|----------------------|-------|----------------|-----------------|------------|------------|
| 2025年6月18日 臨時株主総会 | 普通株式 | 8,000,000 | 1,250,000 | 2025年6月25日 | 2025年6月25日 |

(リース取引関係)

| 第30期 （自 2024年1月1日 至 2024年12月31日） | 第31期 （自 2025年1月1日 至 2025年12月31日） |
|--|--|
| 注記すべきリース取引を行っていないため、該当事項はありません。 | 同左 |

（金融商品関係）

第30期
（自 2024年1月1日
至 2024年12月31日）

1. 金融商品の状況に関する事項

(1) 金融商品の内容及び金融商品に対する取組方針

当社は、投資運用業、投資助言・代理業を含む金融商品取引法により金融商品取引業者が行うことができる業務、及びこれに付帯関連する業務を行っております。これらの業務に関連し、当社は、主に現金・預金、短期貸付金、未収委託者報酬、未収運用受託報酬及び投資有価証券といった金融資産を保有しております。なお、当社は、資金運用については短期的な預金や貸付金等の短期金融商品に限定する方針です。投資有価証券は事業推進目的のために保有する当社設定の投資信託であります。また、主な金融負債は未払手数料、その他未払金及び関係会社長期借入金であります。

(2) 金融商品に係るリスク及びその管理体制

金融商品に係るリスクは、信用リスク、市場リスク、流動性リスク等であります。当社は、効率的なリスク管理が極めて重要であると考えており、職務の分掌と経営陣による監督は、当社リスク管理手続の重要な要素であります。

信用リスク

当社の信用リスクは主に、銀行預金、短期貸付金、営業債権（当社が運用する投資信託から受領する委託者報酬及び投資一任契約に基づき顧客から受領する運用受託報酬等）に係るものがあります。銀行預金に係る信用リスクについては、預金先銀行の信用力を口座開設時およびその後継続的に評価することによって管理しております。短期貸付金に係る信用リスクについては貸付先をゴールドマン・サックス証券株式会社とし、定期的に金額その他条件を見直すことによって管理しております。

また、営業債権は一年以内に回収される債権であり、社内規程に沿ってリスク管理を行っております。なお、過去に未収委託者報酬及び未収運用受託報酬を回収できなかったケースはございません。

市場リスク

当社は、海外の関連会社との取引により生じた外国通貨建て資産負債を保有していることから、為替相場の変動によるリスクに晒されております。当社は為替リスクを管理するため、外貨建資産負債の純額が予め社内設定した水準を越える場合、当該通貨の売買を行い、為替リスクを削減しております。また、当社は事業推進目的のために当社設定の投資有価証券を保有していることから、基準価額の変動による価格変動リスクに晒されております。係る投資有価証券については運用を行う資産の種類を文書に定め、取得にあたり事前に社内委員会にて検討・承認をし、保有の目的が達成されたと判断された時点で適時処分しております。

流動性および資金調達リスク

当社は、資金運用を短期的な預金や貸付金等の短期金融商品に限定することで流動性リスクを管理しており、当社において流動性リスク及び資金調達リスクは非常に低いものと考えております。また、ゴールドマン・サックスのグループ会社との間で融資枠を設定し、緊急時の資金調達手段を確保し、資金調達リスクに備えております。

第30期
(自 2024年1月1日
至 2024年12月31日)

2. 金融商品の時価等に関する事項

2024年12月31日現在における貸借対照表計上額、貸借対照表日における時価及びその差額については、次のとおりであります。

(単位：千円)

| | 貸借対照表計上額 | 時価 | 差額 |
|-----------------------|-----------|-----------|----|
| 関係会社長期借入金 | | | |
| 一年内返済予定の関係会社 長期借入金 | 4,000,000 | 4,000,000 | - |
| 関係会社長期借入金 | 2,000,000 | 2,000,000 | - |
| 負債計 | 6,000,000 | 6,000,000 | - |

(注1) 現金・預金、短期貸付金、未収委託者報酬、未収運用受託報酬、未払手数料及びその他未払金については、短期間で決済されるため、時価は帳簿価額にほぼ等しいことから、記載を省略しております。

(注2) 長期借入金の返済予定額

(単位：千円)

| | 1年以内 | 1年超 2年以内 | 2年超 3年以内 | 3年超 4年以内 | 4年超 5年以内 | 5年超 |
|-----------------------|-----------|-------------|-------------|-------------|-------------|-----|
| 一年内返済予定の関係 会社長期借入金 | 4,000,000 | - | - | - | - | - |
| 関係会社長期借入金 | - | 2,000,000 | - | - | - | - |

3. 金融商品の時価のレベルごとの内訳等に関する事項

金融商品の時価を、時価の算定に用いたインプットの観察可能性及び重要性に応じて、以下3つのレベルに分類しております。

レベル1の時価：観察可能な時価の算定に係るインプットのうち、活発な市場において形成される当該時価の算定の対象となる資産又は負債に関する相場価格により算定した時価

レベル2の時価：観察可能な時価の算定に係るインプットのうち、レベル1のインプット以外の時価の算定に係るインプットを用いて算定した時価

レベル3の時価：観察できない時価の算定に係るインプットを使用して算定した時価

時価の算定に重要な影響を与えるインプットを複数使用している場合には、それらのインプットがそれぞれ属するレベルのうち、時価の算定における優先順位が最も低いレベルに時価を分類しております。

(1) 時価をもって貸借対照表価額とする金融資産及び金融負債

該当事項はありません。

第30期
（自 2024年1月1日
至 2024年12月31日）

(2) 時価をもって貸借対照表価額としない金融資産及び金融負債

（単位：千円）

| | 時価 | | | |
|-----------------------|------|-----------|------|-----------|
| | レベル1 | レベル2 | レベル3 | 合計 |
| 関係会社長期借入金 | | | | |
| 一年内返済予定の関係会社 長期借入金 | - | 4,000,000 | - | 4,000,000 |
| 関係会社長期借入金 | - | 2,000,000 | - | 2,000,000 |
| 負債計 | - | 6,000,000 | - | 6,000,000 |

（注）時価の算定に用いた評価技法及びインプットの説明

関係会社長期借入金

関係会社長期借入金については、変動金利により短期間で市場金利を反映しており、また当社の信用状態は実行後大きく異なっていないことから、時価は帳簿価額と近似していると考えられるため、当該帳簿価額によっております。これに伴い、レベル2の時価に分類しております。

（金融商品関係）

第31期
（自 2025年1月1日
至 2025年12月31日）

1. 金融商品の状況に関する事項

(1) 金融商品の内容及び金融商品に対する取組方針

当社は、投資運用業、投資助言・代理業を含む金融商品取引法により金融商品取引業者が行うことができる業務、及びこれに付帯関連する業務を行っております。これらの業務に関連し、当社は、主に現金・預金、短期貸付金、未収委託者報酬、未収運用受託報酬及び投資有価証券といった金融資産を保有しております。なお、当社は、資金運用については短期的な預金や貸付金等の短期金融商品に限定する方針です。投資有価証券は事業推進目的のために保有する当社設定の投資信託であります。また、主な金融負債は未払手数料、その他未払金及び関係会社長期借入金であります。

(2) 金融商品に係るリスク及びその管理体制

金融商品に係るリスクは、信用リスク、市場リスク、流動性リスク等であります。当社は、効率的なリスク管理が極めて重要であると考えており、職務の分掌と経営陣による監督は、当社リスク管理手続の重要な要素であります。

信用リスク

当社の信用リスクは主に、銀行預金、短期貸付金、営業債権（当社が運用する投資信託から受領する委託者報酬及び投資一任契約に基づき顧客から受領する運用受託報酬等）に係るものがあります。銀行預金に係る信用リスクについては、預金先銀行の信用力を口座開設時およびその後継続的に評価することによって管理しております。短期貸付金に係る信用リスクについては貸付先をゴールドマン・サックス証券株式会社とし、定期的に金額その他条件を見直すことによって管理しております。

また、営業債権は一年以内に回収される債権であり、社内規程に沿ってリスク管理を行っております。なお、過去に未収委託者報酬及び未収運用受託報酬を回収できなかったケースはございません。

市場リスク

当社は、海外の関連会社との取引により生じた外国通貨建て資産負債を保有していることから、為替相場の変動によるリスクに晒されております。当社は為替リスクを管理するため、外貨建資産負債の純額が予め社内設定した水準を越える場合、当該通貨の売買を行い、為替リスクを削減しております。また、当社は事業推進目的のために当社設定の投資有価証券を保有していることから、基準価額の変動による価格変動リスクに晒されております。係る投資有価証券については運用を行う資産の種類を文書に定め、取得にあたり事前に社内委員会にて検討・承認をし、保有の目的が達成されたと判断された時点で適時処分しております。

流動性および資金調達リスク

当社は、資金運用を短期的な預金や貸付金等の短期金融商品に限定することで流動性リスクを管理しており、当社において流動性リスク及び資金調達リスクは非常に低いものと考えております。また、ゴールドマン・サックスのグループ会社との間で融資枠を設定し、緊急時の資金調達手段を確保し、資金調達リスクに備えております。

第31期
（自 2025年1月1日
至 2025年12月31日）

2．金融商品の時価等に関する事項

2025年12月31日現在における貸借対照表計上額、貸借対照表日における時価及びその差額については、次のとおりであります。

（単位：千円）

| | 貸借対照表計上額 | 時価 | 差額 |
|-----------------------|-----------|-----------|----|
| 投資有価証券 | | | |
| その他投資有価証券 | 205,140 | 205,140 | - |
| 資産計 | 205,140 | 205,140 | - |
| 関係会社長期借入金 | | | |
| 一年内返済予定の関係会社 長期借入金 | 2,000,000 | 2,000,000 | - |
| 関係会社長期借入金 | 2,000,000 | 2,000,000 | - |
| 負債計 | 4,000,000 | 4,000,000 | - |

（注1）現金・預金、短期貸付金、未収委託者報酬、未収運用受託報酬、未払手数料及びその他未払金については、短期間で決済されるため、時価は帳簿価額にほぼ等しいことから、記載を省略しております。

（注2）長期借入金の返済予定額

（単位：千円）

| | 1年以内 | 1年超 2年以内 | 2年超 3年以内 | 3年超 4年以内 | 4年超 5年以内 | 5年超 |
|-----------------------|-----------|-------------|-------------|-------------|-------------|-----|
| 一年内返済予定の関係 会社長期借入金 | 2,000,000 | - | - | - | - | - |
| 関係会社長期借入金 | - | 2,000,000 | - | - | - | - |

3．金融商品の時価のレベルごとの内訳等に関する事項

金融商品の時価を、時価の算定に用いたインプットの観察可能性及び重要性に応じて、以下3つのレベルに分類しております。

レベル1の時価：観察可能な時価の算定に係るインプットのうち、活発な市場において形成される当該時価の算定の対象となる資産又は負債に関する相場価格により算定した時価

レベル2の時価：観察可能な時価の算定に係るインプットのうち、レベル1のインプット以外の時価の算定に係るインプットを用いて算定した時価

レベル3の時価：観察できない時価の算定に係るインプットを使用して算定した時価

時価の算定に重要な影響を与えるインプットを複数使用している場合には、それらのインプットがそれぞれ属するレベルのうち、時価の算定における優先順位が最も低いレベルに時価を分類しております。

(1) 時価をもって貸借対照表価額とする金融資産及び金融負債

（単位：千円）

| | 時価 | | | |
|-----------|------|---------|------|---------|
| | レベル1 | レベル2 | レベル3 | 合計 |
| 投資有価証券 | | | | |
| その他投資有価証券 | - | 205,140 | - | 205,140 |
| 資産計 | - | 205,140 | - | 205,140 |

第31期
 （自 2025年1月1日
 至 2025年12月31日）

(2) 時価をもって貸借対照表価額としない金融資産及び金融負債

(単位：千円)

| | 時価 | | | |
|-----------------------|------|-----------|------|-----------|
| | レベル1 | レベル2 | レベル3 | 合計 |
| 関係会社長期借入金 | | | | |
| 一年内返済予定の関係会社 長期借入金 | - | 2,000,000 | - | 2,000,000 |
| 関係会社長期借入金 | - | 2,000,000 | - | 2,000,000 |
| 負債計 | - | 4,000,000 | - | 4,000,000 |

(注) 時価の算定に用いた評価技法及びインプットの説明

投資有価証券

投資有価証券は市場における取引価格が存在しない投資信託であり、基準価額を時価としております。これに伴い、レベル2の時価に分類しております。

関係会社長期借入金

関係会社長期借入金については、変動金利により短期間で市場金利を反映しており、また当社の信用状態は実行後大きく異なっていないことから、時価は帳簿価額と近似していると考えられるため、当該帳簿価額によっております。これに伴い、レベル2の時価に分類しております。

(有価証券関係)

| 第30期 (自 2024年1月1日 至 2024年12月31日) | 第31期 (自 2025年1月1日 至 2025年12月31日) | | | | | | | | | | |
|---|---|-----------------|----------------------|--------------|----------------------|------------|---|------|---------|---------|-------|
| <p>1. その他有価証券で時価のあるもの</p> <p>該当事項はありません。</p> | <p>1. その他有価証券で時価のあるもの</p> <table border="1" style="width: 100%; border-collapse: collapse;"> <thead> <tr> <th style="text-align: center;">区分</th> <th style="text-align: center;">種類</th> <th style="text-align: center;">取得原価 (千円)</th> <th style="text-align: center;">貸借対照 表計上額 (千円)</th> <th style="text-align: center;">差額 (千円)</th> </tr> </thead> <tbody> <tr> <td>貸借対照表計上 額が取得原価を 超えるもの</td> <td style="text-align: center;">投資証券</td> <td style="text-align: center;">200,000</td> <td style="text-align: center;">205,140</td> <td style="text-align: center;">5,141</td> </tr> </tbody> </table> | 区分 | 種類 | 取得原価 (千円) | 貸借対照 表計上額 (千円) | 差額 (千円) | 貸借対照表計上 額が取得原価を 超えるもの | 投資証券 | 200,000 | 205,140 | 5,141 |
| 区分 | 種類 | 取得原価 (千円) | 貸借対照 表計上額 (千円) | 差額 (千円) | | | | | | | |
| 貸借対照表計上 額が取得原価を 超えるもの | 投資証券 | 200,000 | 205,140 | 5,141 | | | | | | | |
| <p>2. 当事業年度中に売却したその他有価証券</p> <table border="1" style="width: 100%; border-collapse: collapse;"> <thead> <tr> <th style="text-align: center;">売却額 (千円)</th> <th style="text-align: center;">売却益の合計額 (千円)</th> <th style="text-align: center;">売却損の合計額 (千円)</th> </tr> </thead> <tbody> <tr> <td style="text-align: center;">105,077</td> <td style="text-align: center;">5,077</td> <td style="text-align: center;">-</td> </tr> </tbody> </table> | 売却額 (千円) | 売却益の合計額 (千円) | 売却損の合計額 (千円) | 105,077 | 5,077 | - | <p>2. 当事業年度中に売却したその他有価証券</p> <p>該当事項はありません。</p> | | | | |
| 売却額 (千円) | 売却益の合計額 (千円) | 売却損の合計額 (千円) | | | | | | | | | |
| 105,077 | 5,077 | - | | | | | | | | | |

(デリバティブ取引関係)

| 第30期 (自 2024年1月1日 至 2024年12月31日) | 第31期 (自 2025年1月1日 至 2025年12月31日) |
|---|--|
| <p>当社は、デリバティブ取引を行っておりませんので、該 当事項はありません。</p> | <p>同左</p> |

（退職給付関係）

| 第30期 (自 2024年1月1日 至 2024年12月31日) | 第31期 (自 2025年1月1日 至 2025年12月31日) | | | | | | | | | | | | | | | | | | | | | | | | | | | | | | | | | | | | | | | | | | | | | | | | | | | | | | | | | | | | | | | | |
|---|--|-----------|------|---------|------|-------|--------------|-------|----------|---------|-------------|----------------|--------------|---------|-------------|--------|-----------|--------|-----------------|----------------|------|---------|------|-------|----------------|--------|--------------|--------|-----------------|----------------|-----|--------|--|-------------|-----------|------|---------|------|--------|--------------|--------|----------|---------|-------------|----------------|--------------|---------|-------------|--------|-----------|--------|-----------------|----------------|------|---------|------|--------|----------------|--------|--------------|--------|-----------------|----------------|-----|--------|
| <p>1. 採用している退職給付制度の概要 当社は確定拠出年金制度（DC）及びキャッシュ・バランス型年金制度（CB）を採用しております。</p> <p>2. キャッシュ・バランス型年金制度 (1) 退職給付債務の期首残高と期末残高の調整表</p> <table style="width: 100%; border-collapse: collapse;"> <tr> <td style="width: 60%;">退職給付債務の期首残高</td> <td style="text-align: right;">768,545千円</td> </tr> <tr> <td>勤務費用</td> <td style="text-align: right;">165,949</td> </tr> <tr> <td>利息費用</td> <td style="text-align: right;">9,266</td> </tr> <tr> <td>数理計算上の差異の発生額</td> <td style="text-align: right;">1,122</td> </tr> <tr> <td>退職給付の支払額</td> <td style="text-align: right;">101,347</td> </tr> <tr> <td>退職給付債務の期末残高</td> <td style="text-align: right;"><u>841,292</u></td> </tr> </table> <p>(2) 退職給付債務の期末残高と貸借対照表に計上された退職給付引当金の調整表</p> <table style="width: 100%; border-collapse: collapse;"> <tr> <td style="width: 60%;">積立型制度の退職給付債務</td> <td style="text-align: right;">841,292</td> </tr> <tr> <td>未認識数理計算上の差異</td> <td style="text-align: right;">43,974</td> </tr> <tr> <td>未認識過去勤務費用</td> <td style="text-align: right;">31,306</td> </tr> <tr> <td>貸借対照表に計上された負債の額</td> <td style="text-align: right;"><u>766,011</u></td> </tr> </table> <p>(3) 退職給付費用及びその内訳項目の金額</p> <table style="width: 100%; border-collapse: collapse;"> <tr> <td style="width: 60%;">勤務費用</td> <td style="text-align: right;">165,949</td> </tr> <tr> <td>利息費用</td> <td style="text-align: right;">9,266</td> </tr> <tr> <td>数理計算上の差異の費用処理額</td> <td style="text-align: right;">13,023</td> </tr> <tr> <td>過去勤務費用の費用処理額</td> <td style="text-align: right;">15,653</td> </tr> <tr> <td>確定給付制度に係る退職給付費用</td> <td style="text-align: right;"><u>203,892</u></td> </tr> </table> <p>(4) 数理計算上の計算基礎に関する事項</p> <table style="width: 100%; border-collapse: collapse;"> <tr> <td style="width: 60%;">割引率</td> <td style="text-align: right;">1.71 %</td> </tr> </table> <p>3. 確定拠出制度 当社の確定拠出制度への要拠出額は、75,917千円です。</p> | 退職給付債務の期首残高 | 768,545千円 | 勤務費用 | 165,949 | 利息費用 | 9,266 | 数理計算上の差異の発生額 | 1,122 | 退職給付の支払額 | 101,347 | 退職給付債務の期末残高 | <u>841,292</u> | 積立型制度の退職給付債務 | 841,292 | 未認識数理計算上の差異 | 43,974 | 未認識過去勤務費用 | 31,306 | 貸借対照表に計上された負債の額 | <u>766,011</u> | 勤務費用 | 165,949 | 利息費用 | 9,266 | 数理計算上の差異の費用処理額 | 13,023 | 過去勤務費用の費用処理額 | 15,653 | 確定給付制度に係る退職給付費用 | <u>203,892</u> | 割引率 | 1.71 % | <p>1. 採用している退職給付制度の概要 当社は確定拠出年金制度（DC）及びキャッシュ・バランス型年金制度（CB）を採用しております。</p> <p>2. キャッシュ・バランス型年金制度 (1) 退職給付債務の期首残高と期末残高の調整表</p> <table style="width: 100%; border-collapse: collapse;"> <tr> <td style="width: 60%;">退職給付債務の期首残高</td> <td style="text-align: right;">841,292千円</td> </tr> <tr> <td>勤務費用</td> <td style="text-align: right;">154,416</td> </tr> <tr> <td>利息費用</td> <td style="text-align: right;">14,101</td> </tr> <tr> <td>数理計算上の差異の発生額</td> <td style="text-align: right;">15,181</td> </tr> <tr> <td>退職給付の支払額</td> <td style="text-align: right;">166,502</td> </tr> <tr> <td>退職給付債務の期末残高</td> <td style="text-align: right;"><u>828,126</u></td> </tr> </table> <p>(2) 退職給付債務の期末残高と貸借対照表に計上された退職給付引当金の調整表</p> <table style="width: 100%; border-collapse: collapse;"> <tr> <td style="width: 60%;">積立型制度の退職給付債務</td> <td style="text-align: right;">828,126</td> </tr> <tr> <td>未認識数理計算上の差異</td> <td style="text-align: right;">14,868</td> </tr> <tr> <td>未認識過去勤務費用</td> <td style="text-align: right;">15,653</td> </tr> <tr> <td>貸借対照表に計上された負債の額</td> <td style="text-align: right;"><u>797,605</u></td> </tr> </table> <p>(3) 退職給付費用及びその内訳項目の金額</p> <table style="width: 100%; border-collapse: collapse;"> <tr> <td style="width: 60%;">勤務費用</td> <td style="text-align: right;">154,416</td> </tr> <tr> <td>利息費用</td> <td style="text-align: right;">14,101</td> </tr> <tr> <td>数理計算上の差異の費用処理額</td> <td style="text-align: right;">13,924</td> </tr> <tr> <td>過去勤務費用の費用処理額</td> <td style="text-align: right;">15,653</td> </tr> <tr> <td>確定給付制度に係る退職給付費用</td> <td style="text-align: right;"><u>198,095</u></td> </tr> </table> <p>(4) 数理計算上の計算基礎に関する事項</p> <table style="width: 100%; border-collapse: collapse;"> <tr> <td style="width: 60%;">割引率</td> <td style="text-align: right;">2.79 %</td> </tr> </table> <p>3. 確定拠出制度 当社の確定拠出制度への要拠出額は、70,560千円です。</p> | 退職給付債務の期首残高 | 841,292千円 | 勤務費用 | 154,416 | 利息費用 | 14,101 | 数理計算上の差異の発生額 | 15,181 | 退職給付の支払額 | 166,502 | 退職給付債務の期末残高 | <u>828,126</u> | 積立型制度の退職給付債務 | 828,126 | 未認識数理計算上の差異 | 14,868 | 未認識過去勤務費用 | 15,653 | 貸借対照表に計上された負債の額 | <u>797,605</u> | 勤務費用 | 154,416 | 利息費用 | 14,101 | 数理計算上の差異の費用処理額 | 13,924 | 過去勤務費用の費用処理額 | 15,653 | 確定給付制度に係る退職給付費用 | <u>198,095</u> | 割引率 | 2.79 % |
| 退職給付債務の期首残高 | 768,545千円 | | | | | | | | | | | | | | | | | | | | | | | | | | | | | | | | | | | | | | | | | | | | | | | | | | | | | | | | | | | | | | | | |
| 勤務費用 | 165,949 | | | | | | | | | | | | | | | | | | | | | | | | | | | | | | | | | | | | | | | | | | | | | | | | | | | | | | | | | | | | | | | | |
| 利息費用 | 9,266 | | | | | | | | | | | | | | | | | | | | | | | | | | | | | | | | | | | | | | | | | | | | | | | | | | | | | | | | | | | | | | | | |
| 数理計算上の差異の発生額 | 1,122 | | | | | | | | | | | | | | | | | | | | | | | | | | | | | | | | | | | | | | | | | | | | | | | | | | | | | | | | | | | | | | | | |
| 退職給付の支払額 | 101,347 | | | | | | | | | | | | | | | | | | | | | | | | | | | | | | | | | | | | | | | | | | | | | | | | | | | | | | | | | | | | | | | | |
| 退職給付債務の期末残高 | <u>841,292</u> | | | | | | | | | | | | | | | | | | | | | | | | | | | | | | | | | | | | | | | | | | | | | | | | | | | | | | | | | | | | | | | | |
| 積立型制度の退職給付債務 | 841,292 | | | | | | | | | | | | | | | | | | | | | | | | | | | | | | | | | | | | | | | | | | | | | | | | | | | | | | | | | | | | | | | | |
| 未認識数理計算上の差異 | 43,974 | | | | | | | | | | | | | | | | | | | | | | | | | | | | | | | | | | | | | | | | | | | | | | | | | | | | | | | | | | | | | | | | |
| 未認識過去勤務費用 | 31,306 | | | | | | | | | | | | | | | | | | | | | | | | | | | | | | | | | | | | | | | | | | | | | | | | | | | | | | | | | | | | | | | | |
| 貸借対照表に計上された負債の額 | <u>766,011</u> | | | | | | | | | | | | | | | | | | | | | | | | | | | | | | | | | | | | | | | | | | | | | | | | | | | | | | | | | | | | | | | | |
| 勤務費用 | 165,949 | | | | | | | | | | | | | | | | | | | | | | | | | | | | | | | | | | | | | | | | | | | | | | | | | | | | | | | | | | | | | | | | |
| 利息費用 | 9,266 | | | | | | | | | | | | | | | | | | | | | | | | | | | | | | | | | | | | | | | | | | | | | | | | | | | | | | | | | | | | | | | | |
| 数理計算上の差異の費用処理額 | 13,023 | | | | | | | | | | | | | | | | | | | | | | | | | | | | | | | | | | | | | | | | | | | | | | | | | | | | | | | | | | | | | | | | |
| 過去勤務費用の費用処理額 | 15,653 | | | | | | | | | | | | | | | | | | | | | | | | | | | | | | | | | | | | | | | | | | | | | | | | | | | | | | | | | | | | | | | | |
| 確定給付制度に係る退職給付費用 | <u>203,892</u> | | | | | | | | | | | | | | | | | | | | | | | | | | | | | | | | | | | | | | | | | | | | | | | | | | | | | | | | | | | | | | | | |
| 割引率 | 1.71 % | | | | | | | | | | | | | | | | | | | | | | | | | | | | | | | | | | | | | | | | | | | | | | | | | | | | | | | | | | | | | | | | |
| 退職給付債務の期首残高 | 841,292千円 | | | | | | | | | | | | | | | | | | | | | | | | | | | | | | | | | | | | | | | | | | | | | | | | | | | | | | | | | | | | | | | | |
| 勤務費用 | 154,416 | | | | | | | | | | | | | | | | | | | | | | | | | | | | | | | | | | | | | | | | | | | | | | | | | | | | | | | | | | | | | | | | |
| 利息費用 | 14,101 | | | | | | | | | | | | | | | | | | | | | | | | | | | | | | | | | | | | | | | | | | | | | | | | | | | | | | | | | | | | | | | | |
| 数理計算上の差異の発生額 | 15,181 | | | | | | | | | | | | | | | | | | | | | | | | | | | | | | | | | | | | | | | | | | | | | | | | | | | | | | | | | | | | | | | | |
| 退職給付の支払額 | 166,502 | | | | | | | | | | | | | | | | | | | | | | | | | | | | | | | | | | | | | | | | | | | | | | | | | | | | | | | | | | | | | | | | |
| 退職給付債務の期末残高 | <u>828,126</u> | | | | | | | | | | | | | | | | | | | | | | | | | | | | | | | | | | | | | | | | | | | | | | | | | | | | | | | | | | | | | | | | |
| 積立型制度の退職給付債務 | 828,126 | | | | | | | | | | | | | | | | | | | | | | | | | | | | | | | | | | | | | | | | | | | | | | | | | | | | | | | | | | | | | | | | |
| 未認識数理計算上の差異 | 14,868 | | | | | | | | | | | | | | | | | | | | | | | | | | | | | | | | | | | | | | | | | | | | | | | | | | | | | | | | | | | | | | | | |
| 未認識過去勤務費用 | 15,653 | | | | | | | | | | | | | | | | | | | | | | | | | | | | | | | | | | | | | | | | | | | | | | | | | | | | | | | | | | | | | | | | |
| 貸借対照表に計上された負債の額 | <u>797,605</u> | | | | | | | | | | | | | | | | | | | | | | | | | | | | | | | | | | | | | | | | | | | | | | | | | | | | | | | | | | | | | | | | |
| 勤務費用 | 154,416 | | | | | | | | | | | | | | | | | | | | | | | | | | | | | | | | | | | | | | | | | | | | | | | | | | | | | | | | | | | | | | | | |
| 利息費用 | 14,101 | | | | | | | | | | | | | | | | | | | | | | | | | | | | | | | | | | | | | | | | | | | | | | | | | | | | | | | | | | | | | | | | |
| 数理計算上の差異の費用処理額 | 13,924 | | | | | | | | | | | | | | | | | | | | | | | | | | | | | | | | | | | | | | | | | | | | | | | | | | | | | | | | | | | | | | | | |
| 過去勤務費用の費用処理額 | 15,653 | | | | | | | | | | | | | | | | | | | | | | | | | | | | | | | | | | | | | | | | | | | | | | | | | | | | | | | | | | | | | | | | |
| 確定給付制度に係る退職給付費用 | <u>198,095</u> | | | | | | | | | | | | | | | | | | | | | | | | | | | | | | | | | | | | | | | | | | | | | | | | | | | | | | | | | | | | | | | | |
| 割引率 | 2.79 % | | | | | | | | | | | | | | | | | | | | | | | | | | | | | | | | | | | | | | | | | | | | | | | | | | | | | | | | | | | | | | | | |

（税効果会計関係）

| 第30期 （自 2024年1月1日 至 2024年12月31日） | 第31期 （自 2025年1月1日 至 2025年12月31日） | | | | | | | | | | | | | | | | | | | | | | | | | | | | | | | | | | | | | | | | | | | | | | |
|---|---|-----------|---------|---------|-------------------|---------|--------|---------|-----|---------|-------------------|------------------|---|------------------|---------|-----------|----|-------------------|----------|------------------|----------|---------------|--|-------------------|----------------|---------|---------|--------|---------|--------|---------|-----|---------|----|------------------|----------|------------------|--------|-----------|-------------|-------|----|------------------|----------|------------------|----------|---------------|
| <p>1. 繰延税金資産及び繰延税金負債の発生の主な原因別内訳</p> <p>繰延税金資産</p> <table style="width: 100%; border-collapse: collapse;"> <tr><td>未払費用</td><td style="text-align: right;">615,370千円</td></tr> <tr><td>退職給付引当金</td><td style="text-align: right;">234,552</td></tr> <tr><td>長期未払費用</td><td style="text-align: right;">169,646</td></tr> <tr><td>無形固定資産</td><td style="text-align: right;">237,732</td></tr> <tr><td>その他</td><td style="text-align: right;">485,141</td></tr> <tr><td style="text-align: right;">小計</td><td style="text-align: right;"><u>1,742,444</u></td></tr> <tr><td>繰延税金資産合計</td><td style="text-align: right;"><u>1,742,444</u></td></tr> </table> <p>繰延税金負債</p> <table style="width: 100%; border-collapse: collapse;"> <tr><td>無形固定資産</td><td style="text-align: right;">1,730,616</td></tr> <tr><td style="text-align: right;">小計</td><td style="text-align: right;"><u>1,730,616</u></td></tr> <tr><td>繰延税金負債合計</td><td style="text-align: right;"><u>1,730,616</u></td></tr> <tr><td>繰延税金資産純額</td><td style="text-align: right;"><u>11,828</u></td></tr> </table> | 未払費用 | 615,370千円 | 退職給付引当金 | 234,552 | 長期未払費用 | 169,646 | 無形固定資産 | 237,732 | その他 | 485,141 | 小計 | <u>1,742,444</u> | 繰延税金資産合計 | <u>1,742,444</u> | 無形固定資産 | 1,730,616 | 小計 | <u>1,730,616</u> | 繰延税金負債合計 | <u>1,730,616</u> | 繰延税金資産純額 | <u>11,828</u> | <p>1. 繰延税金資産及び繰延税金負債の発生の主な原因別内訳</p> <p>繰延税金資産</p> <table style="width: 100%; border-collapse: collapse;"> <tr><td>未払費用</td><td style="text-align: right;">510,618千円</td></tr> <tr><td>退職給付引当金</td><td style="text-align: right;">251,405</td></tr> <tr><td>長期未払費用</td><td style="text-align: right;">206,196</td></tr> <tr><td>無形固定資産</td><td style="text-align: right;">284,124</td></tr> <tr><td>その他</td><td style="text-align: right;">433,174</td></tr> <tr><td style="text-align: right;">小計</td><td style="text-align: right;"><u>1,685,519</u></td></tr> <tr><td>繰延税金資産合計</td><td style="text-align: right;"><u>1,685,519</u></td></tr> </table> <p>繰延税金負債</p> <table style="width: 100%; border-collapse: collapse;"> <tr><td>無形固定資産</td><td style="text-align: right;">1,632,242</td></tr> <tr><td>其他有価証券評価差額金</td><td style="text-align: right;">1,573</td></tr> <tr><td style="text-align: right;">小計</td><td style="text-align: right;"><u>1,633,816</u></td></tr> <tr><td>繰延税金負債合計</td><td style="text-align: right;"><u>1,633,816</u></td></tr> <tr><td>繰延税金負債純額</td><td style="text-align: right;"><u>51,702</u></td></tr> </table> | 未払費用 | 510,618千円 | 退職給付引当金 | 251,405 | 長期未払費用 | 206,196 | 無形固定資産 | 284,124 | その他 | 433,174 | 小計 | <u>1,685,519</u> | 繰延税金資産合計 | <u>1,685,519</u> | 無形固定資産 | 1,632,242 | 其他有価証券評価差額金 | 1,573 | 小計 | <u>1,633,816</u> | 繰延税金負債合計 | <u>1,633,816</u> | 繰延税金負債純額 | <u>51,702</u> |
| 未払費用 | 615,370千円 | | | | | | | | | | | | | | | | | | | | | | | | | | | | | | | | | | | | | | | | | | | | | | |
| 退職給付引当金 | 234,552 | | | | | | | | | | | | | | | | | | | | | | | | | | | | | | | | | | | | | | | | | | | | | | |
| 長期未払費用 | 169,646 | | | | | | | | | | | | | | | | | | | | | | | | | | | | | | | | | | | | | | | | | | | | | | |
| 無形固定資産 | 237,732 | | | | | | | | | | | | | | | | | | | | | | | | | | | | | | | | | | | | | | | | | | | | | | |
| その他 | 485,141 | | | | | | | | | | | | | | | | | | | | | | | | | | | | | | | | | | | | | | | | | | | | | | |
| 小計 | <u>1,742,444</u> | | | | | | | | | | | | | | | | | | | | | | | | | | | | | | | | | | | | | | | | | | | | | | |
| 繰延税金資産合計 | <u>1,742,444</u> | | | | | | | | | | | | | | | | | | | | | | | | | | | | | | | | | | | | | | | | | | | | | | |
| 無形固定資産 | 1,730,616 | | | | | | | | | | | | | | | | | | | | | | | | | | | | | | | | | | | | | | | | | | | | | | |
| 小計 | <u>1,730,616</u> | | | | | | | | | | | | | | | | | | | | | | | | | | | | | | | | | | | | | | | | | | | | | | |
| 繰延税金負債合計 | <u>1,730,616</u> | | | | | | | | | | | | | | | | | | | | | | | | | | | | | | | | | | | | | | | | | | | | | | |
| 繰延税金資産純額 | <u>11,828</u> | | | | | | | | | | | | | | | | | | | | | | | | | | | | | | | | | | | | | | | | | | | | | | |
| 未払費用 | 510,618千円 | | | | | | | | | | | | | | | | | | | | | | | | | | | | | | | | | | | | | | | | | | | | | | |
| 退職給付引当金 | 251,405 | | | | | | | | | | | | | | | | | | | | | | | | | | | | | | | | | | | | | | | | | | | | | | |
| 長期未払費用 | 206,196 | | | | | | | | | | | | | | | | | | | | | | | | | | | | | | | | | | | | | | | | | | | | | | |
| 無形固定資産 | 284,124 | | | | | | | | | | | | | | | | | | | | | | | | | | | | | | | | | | | | | | | | | | | | | | |
| その他 | 433,174 | | | | | | | | | | | | | | | | | | | | | | | | | | | | | | | | | | | | | | | | | | | | | | |
| 小計 | <u>1,685,519</u> | | | | | | | | | | | | | | | | | | | | | | | | | | | | | | | | | | | | | | | | | | | | | | |
| 繰延税金資産合計 | <u>1,685,519</u> | | | | | | | | | | | | | | | | | | | | | | | | | | | | | | | | | | | | | | | | | | | | | | |
| 無形固定資産 | 1,632,242 | | | | | | | | | | | | | | | | | | | | | | | | | | | | | | | | | | | | | | | | | | | | | | |
| 其他有価証券評価差額金 | 1,573 | | | | | | | | | | | | | | | | | | | | | | | | | | | | | | | | | | | | | | | | | | | | | | |
| 小計 | <u>1,633,816</u> | | | | | | | | | | | | | | | | | | | | | | | | | | | | | | | | | | | | | | | | | | | | | | |
| 繰延税金負債合計 | <u>1,633,816</u> | | | | | | | | | | | | | | | | | | | | | | | | | | | | | | | | | | | | | | | | | | | | | | |
| 繰延税金負債純額 | <u>51,702</u> | | | | | | | | | | | | | | | | | | | | | | | | | | | | | | | | | | | | | | | | | | | | | | |
| <p>2. 法定実効税率と税効果会計適用後の法人税等の負担率との間に重要な差異があるときの、当該差異の原因となった主要な項目別の内訳</p> <table style="width: 100%; border-collapse: collapse;"> <tr><td>法定実効税率</td><td style="text-align: right;">30.62 %</td></tr> <tr><td>（調整）</td><td></td></tr> <tr><td>賞与等永久に損金に算入されない項目</td><td style="text-align: right;">1.00 %</td></tr> <tr><td>のれん償却額</td><td style="text-align: right;">0.39 %</td></tr> <tr><td>その他</td><td style="text-align: right;">0.29 %</td></tr> <tr><td style="text-align: right;">税効果会計適用後の法人税等の負担率</td><td style="text-align: right;"><u>31.72 %</u></td></tr> </table> | 法定実効税率 | 30.62 % | （調整） | | 賞与等永久に損金に算入されない項目 | 1.00 % | のれん償却額 | 0.39 % | その他 | 0.29 % | 税効果会計適用後の法人税等の負担率 | <u>31.72 %</u> | <p>2. 法定実効税率と税効果会計適用後の法人税等の負担率との間に重要な差異があるときの、当該差異の原因となった主要な項目別の内訳</p> <table style="width: 100%; border-collapse: collapse;"> <tr><td>法定実効税率</td><td style="text-align: right;">30.62 %</td></tr> <tr><td>（調整）</td><td></td></tr> <tr><td>賞与等永久に損金に算入されない項目</td><td style="text-align: right;">0.93 %</td></tr> <tr><td>のれん償却額</td><td style="text-align: right;">0.34 %</td></tr> <tr><td>その他</td><td style="text-align: right;">0.17 %</td></tr> <tr><td style="text-align: right;">税効果会計適用後の法人税等の負担率</td><td style="text-align: right;"><u>31.72 %</u></td></tr> </table> | 法定実効税率 | 30.62 % | （調整） | | 賞与等永久に損金に算入されない項目 | 0.93 % | のれん償却額 | 0.34 % | その他 | 0.17 % | 税効果会計適用後の法人税等の負担率 | <u>31.72 %</u> | | | | | | | | | | | | | | | | | | | | | | |
| 法定実効税率 | 30.62 % | | | | | | | | | | | | | | | | | | | | | | | | | | | | | | | | | | | | | | | | | | | | | | |
| （調整） | | | | | | | | | | | | | | | | | | | | | | | | | | | | | | | | | | | | | | | | | | | | | | | |
| 賞与等永久に損金に算入されない項目 | 1.00 % | | | | | | | | | | | | | | | | | | | | | | | | | | | | | | | | | | | | | | | | | | | | | | |
| のれん償却額 | 0.39 % | | | | | | | | | | | | | | | | | | | | | | | | | | | | | | | | | | | | | | | | | | | | | | |
| その他 | 0.29 % | | | | | | | | | | | | | | | | | | | | | | | | | | | | | | | | | | | | | | | | | | | | | | |
| 税効果会計適用後の法人税等の負担率 | <u>31.72 %</u> | | | | | | | | | | | | | | | | | | | | | | | | | | | | | | | | | | | | | | | | | | | | | | |
| 法定実効税率 | 30.62 % | | | | | | | | | | | | | | | | | | | | | | | | | | | | | | | | | | | | | | | | | | | | | | |
| （調整） | | | | | | | | | | | | | | | | | | | | | | | | | | | | | | | | | | | | | | | | | | | | | | | |
| 賞与等永久に損金に算入されない項目 | 0.93 % | | | | | | | | | | | | | | | | | | | | | | | | | | | | | | | | | | | | | | | | | | | | | | |
| のれん償却額 | 0.34 % | | | | | | | | | | | | | | | | | | | | | | | | | | | | | | | | | | | | | | | | | | | | | | |
| その他 | 0.17 % | | | | | | | | | | | | | | | | | | | | | | | | | | | | | | | | | | | | | | | | | | | | | | |
| 税効果会計適用後の法人税等の負担率 | <u>31.72 %</u> | | | | | | | | | | | | | | | | | | | | | | | | | | | | | | | | | | | | | | | | | | | | | | |
| <p>3. 法人税等の税率の変更による繰延税金資産及び繰延税金負債の金額の修正</p> <p>該当事項はありません。</p> | <p>3. 法人税等の税率の変更による繰延税金資産及び繰延税金負債の金額の修正</p> <p>税法の改正に伴い、2026年4月開始事業年度以降に解消が見込まれる一時差異等に係る繰延税金資産及び繰延税金負債については、法定実効税率を30.62%から31.52%に変更し計算しております。なお、この税率変更による影響は軽微であります。</p> | | | | | | | | | | | | | | | | | | | | | | | | | | | | | | | | | | | | | | | | | | | | | | |

（収益認識関係）

第30期（自 2024年1月1日 至 2024年12月31日）

1．収益の分解情報

収益の分解情報は注記事項（セグメント情報等）に記載のとおりであります。

2．収益を理解するための基礎となる情報

収益を理解するための基礎となる情報は「重要な会計方針 4．収益および費用の計上基準」に記載のとおりであります。

第31期（自 2025年1月1日 至 2025年12月31日）

1．収益の分解情報

収益の分解情報は注記事項（セグメント情報等）に記載のとおりであります。

2．収益を理解するための基礎となる情報

収益を理解するための基礎となる情報は「重要な会計方針 4．収益および費用の計上基準」に記載のとおりであります。

（セグメント情報等）

第30期（自 2024年1月1日 至 2024年12月31日）

〔セグメント情報〕

当社の報告セグメントは、投資運用業者として単一であるため、該当事項はありません。

〔関連情報〕

1．製品及びサービスごとの情報

（単位：千円）

| | 委託者報酬 | 運用受託報酬 | オフショア・ファンド 関連報酬等 | 合計 |
|-----------|------------|------------|---------------------|------------|
| 外部顧客からの収益 | 43,361,329 | 15,157,326 | 6,496,003 | 65,014,659 |

2．地域ごとの情報

(1) 営業収益

（単位：千円）

| 日本 | その他 | 合計 |
|------------|-----------|------------|
| 55,405,220 | 9,609,439 | 65,014,659 |

営業収益は顧客の所在地を基礎とし、国又は地域に分類しております。

(2) 有形固定資産

当社は有形固定資産を保有していないため、該当事項はありません。

3．主要な顧客ごとの情報

外部顧客からの収益のうち、損益計算書の営業収益の10%以上を占める相手先がないため、該当事項はありません。

第31期(自 2025年1月1日 至 2025年12月31日)

[セグメント情報]

当社の報告セグメントは、投資運用業者として単一であるため、該当事項はありません。

[関連情報]

1. 製品及びサービスごとの情報

(単位:千円)

| | 委託者報酬 | 運用受託報酬 | オフショア・ファンド 関連報酬等 | 合計 |
|-----------|------------|------------|---------------------|------------|
| 外部顧客からの収益 | 46,711,545 | 15,924,882 | 7,628,469 | 70,264,896 |

2. 地域ごとの情報

(1) 営業収益

(単位:千円)

| 日本 | その他 | 合計 |
|------------|-----------|------------|
| 60,706,334 | 9,558,561 | 70,264,896 |

営業収益は顧客の所在地を基礎とし、国又は地域に分類しております。

(2) 有形固定資産

当社は有形固定資産を保有していないため、該当事項はありません。

3. 主要な顧客ごとの情報

外部顧客からの収益のうち、損益計算書の営業収益の10%以上を占める相手先がないため、該当事項はありません。

（関連当事者情報）

| 第30期 （自 2024年1月1日 至 2024年12月31日） | | | | | | | | | | |
|---|-------------------------------|--------------------|------------------|-------------------|------------------------|---|--------------------------------|--------------------------------------|--|--|
| 親会社及び法人主要株主等 | | | | | | | | | | |
| 種類 | 会社等の名称 | 所在地 | 資本金 又は出 資金 | 事業の内 容又は職 業 | 議決権等の 所有（被所 有）割合 | 関連当事 者との関 係 | 取引の内容 | 取引金額 （千円） | 科目 | 期末残高 （千円） |
| 親会社 | ゴールドマン・サックス・アセット・マネジメント・エル・ピー | アメリカ合衆国 ニューヨーク州 | 704 百万ドル | 投資顧問 業 | 被所有 間接 75% | 投資助言 （注1） | その他営業収 益 運用受託報酬 委託調査費 | 5,697,844 9,562,227 14,986,531 | - | - |
| 親会社 | ザ・ゴールドマン・サックス・グループ・インク | アメリカ合衆国 ニューヨーク州 | 11,212 百万ドル | 持株会社 | 被所有 間接 100% | 資金援助 （注2） 費用の振 替 （注1） 株式報酬 | 営業外費用 | 479,111 | 未払費用 長期未払 費用 一年内返 済予定の 関係会社 長期借入 金 関係会社 長期借入 金 | 1,009,372 524,801 4,000,000 2,000,000 |
| 取引条件及び取引条件の決定方針等 （注1）価格その他の取引条件は、市場実勢を参考に関係会社間の契約に基づき決定しております。 （注2）借入利率は市場金利を勘案して決定しております。当初借入期間は2～2.5年であり、担保は差し入れて おりません。 | | | | | | | | | | |
| 役員及び個人主要株主等 該当事項はありません。 | | | | | | | | | | |

第30期
（自 2024年1月1日
至 2024年12月31日）

兄弟会社等

| 種類 | 会社等の名称 | 所在地 | 資本金 又は出 資金 | 事業の内 容又は職 業 | 議決権等の 所有（被所 有）割合 | 関連当事 者との関 係 | 取引の内容 | 取引金額 （千円） | 科目 | 期末残高 （千円） |
|-------------|-----------------------|------------|------------------|-------------------|------------------------|-------------------------|-------|--------------|-----------|--------------|
| 親会社 の子会社 | ゴールドマン・サックス証券株式会社 | 東京都港区 | 83,616 百万円 | 金融商品 取引業 | | 資金の調達 （注1） | 営業外収益 | 103,741 | 短期貸付 金 | 19,786,571 |
| 親会社 の子会社 | ゴールドマン・サックス・インターナショナル | 英国 ロンドン | 598 百万ドル | 証券業 | | 費用の振替 （注1） 資産の保有等 | | | 未払費用 | 749,910 |

取引条件及び取引条件の決定方針等

（注1）価格その他の取引条件は、市場実勢を参考にグループ会社間の契約に基づき決定しております。

親会社又は重要な関連会社に関する注記

親会社情報

- ザ・ゴールドマン・サックス・グループ・インク（ニューヨーク証券取引所に上場）
- ゴールドマン・サックス・アセット・マネジメント・ホールディングス・エル・エル・シー（未上場）
- ゴールドマン・サックス・アセット・マネジメント・エル・ピー（未上場）
- ゴールドマン・サックス・アセット・マネジメント・インターナショナル・ホールディングス・エル・エル・シー（未上場）

（関連当事者情報）

| 第31期 （自 2025年1月1日 至 2025年12月31日） | | | | | | | | | | |
|---|-------------------------------|--------------------|----------------|-----------|----------------|---------------------------------------|----------------------------|--------------------------------------|--|--|
| 親会社及び法人主要株主等 | | | | | | | | | | |
| 種類 | 会社等の名称 | 所在地 | 資本金又は出資金 | 事業の内容又は職業 | 議決権等の所有（被所有）割合 | 関連当事者との関係 | 取引の内容 | 取引金額（千円） | 科目 | 期末残高（千円） |
| 親会社 | ゴールドマン・サックス・アセット・マネジメント・エル・ピー | アメリカ合衆国 ニューヨーク州 | 704 百万ドル | 投資顧問業 | 被所有 間接 75% | 投資助言 （注1） | その他営業収益 運用受託報酬 委託調査費 | 7,246,933 9,562,527 16,281,081 | - | - |
| 親会社 | ザ・ゴールドマン・サックス・グループ・インク | アメリカ合衆国 ニューヨーク州 | 15,162 百万ドル | 持株会社 | 被所有 間接 100% | 資金援助 （注2） 費用の振替 （注1） 株式報酬 | 営業外費用 | 584,511 | 未払費用 長期未払費用 一年内返済予定の 関係会社 長期借入金 関係会社 長期借入金 | 758,654 680,617 2,000,000 2,000,000 |
| 取引条件及び取引条件の決定方針等 （注1）価格その他の取引条件は、市場実勢を参考に関係会社間の契約に基づき決定しております。 （注2）借入利率は市場金利を勘案して決定しております。当初借入期間は2～2.5年であり、担保は差し入れておりません。 | | | | | | | | | | |
| 役員及び個人主要株主等 該当事項はありません。 | | | | | | | | | | |

第31期
（自 2025年1月1日
至 2025年12月31日）

兄弟会社等

| 種類 | 会社等の名称 | 所在地 | 資本金 又は出 資金 | 事業の内 容又は職 業 | 議決権等の 所有（被所 有）割合 | 関連当事 者との関 係 | 取引の内容 | 取引金額 （千円） | 科目 | 期末残高 （千円） |
|-------------|-----------------------|------------|------------------|-------------------|------------------------|-------------------------|-------|--------------|-----------|--------------|
| 親会社 の子会社 | ゴールドマン・サックス証券株式会社 | 東京都港区 | 83,616 百万円 | 金融商品 取引業 | | 資金の調達 （注1） | 営業外収益 | 223,163 | 短期貸付 金 | 29,054,242 |
| 親会社 の子会社 | ゴールドマン・サックス・インターナショナル | 英国 ロンドン | 598 百万ドル | 証券業 | | 費用の振替 （注1） 資産の保有等 | | | 未払費用 | 880,876 |

取引条件及び取引条件の決定方針等

（注1）価格その他の取引条件は、市場実勢を参考にグループ会社間の契約に基づき決定しております。

親会社又は重要な関連会社に関する注記

親会社情報

- ザ・ゴールドマン・サックス・グループ・インク（ニューヨーク証券取引所に上場）
- ゴールドマン・サックス・アセット・マネジメント・ホールディングス・エル・エル・シー（未上場）
- ゴールドマン・サックス・アセット・マネジメント・エル・ピー（未上場）
- ゴールドマン・サックス・アセット・マネジメント・インターナショナル・ホールディングス・エル・エル・シー（未上場）

（ 1株当たり情報）

| 第30期 （自 2024年1月1日 至 2024年12月31日） | | 第31期 （自 2025年1月1日 至 2025年12月31日） | |
|--|---------------|--|---------------|
| 1株当たり純資産額 | 4,562,673円97銭 | 1株当たり純資産額 | 4,932,385円39銭 |
| 1株当たり当期純利益金額 | 1,389,229円15銭 | 1株当たり当期純利益金額 | 1,619,154円21銭 |
| 損益計算書上の当期純利益 | 8,891,066千円 | 損益計算書上の当期純利益 | 10,362,586千円 |
| 1株当たり当期純利益の算定に用いられた普通株式に係る当期純利益 | 8,891,066千円 | 1株当たり当期純利益の算定に用いられた普通株式に係る当期純利益 | 10,362,586千円 |
| 差額 | - | 差額 | - |
| 期中平均株式数 | | 期中平均株式数 | |
| 普通株式 | 6,400株 | 普通株式 | 6,400株 |
| なお、潜在株式調整後1株当たり当期純利益金額については、新株予約権付社債等潜在株式がないため記載しておりません。 | | 同左 | |

（重要な後発事象）

該当事項はありません。

第2【その他の関係法人の概況】

原届出書の「第三部 委託会社等の情報 第2 その他の関係法人の概況」については、以下の内容に更新されます。

<訂正・更新後>

1 名称、資本金の額及び事業の内容

(1) 受託銀行

| 名称 | 資本金の額 (2025年3月末現在) | 事業の内容 |
|--------------|-----------------------|--|
| 三井住友信託銀行株式会社 | 342,037百万円 | 銀行法に基づき銀行業を営むとともに、金融機関の信託業務の兼営等に関する法律（兼営法）に基づき信託業務を営んでいます。 |

(2) 販売会社

| 名称 | 資本金の額 (2025年3月末現在) | 事業の内容 |
|----------------|-----------------------|---|
| 大和証券株式会社 | 10,000百万円 | 金融商品取引法に基づき、第一種金融商品取引業を中心としたサービスを提供しています。 |
| 丸八証券株式会社 | 3,751百万円 | |
| 九州FG証券株式会社 | 3,000百万円 | |
| 西日本シティTT証券株式会社 | 3,000百万円 | |

2 関係業務の概要

(1) 受託銀行

本ファンドの受託者として、信託財産の保管・管理・計算、外国証券を保管・管理する外国の保管銀行への指図・連絡等を行います。

(2) 販売会社

本ファンドの販売会社として、ファンドの募集の取扱い、信託契約の一部解約に関する事務、収益分配金の再投資に関する事務、一部解約金・収益分配金・償還金の支払いに関する事務等を行います。

3 資本関係

(1) 受託銀行

該当事項はありません。

(2) 販売会社

該当事項はありません。

独立監査人の監査報告書

2026年3月25日

ゴールドマン・サックス・アセット・マネジメント株式会社
取締役会 御中

PwC Japan有限責任監査法人

東京事務所

指定有限責任社員
業務執行社員 公認会計士 和田 渉指定有限責任社員
業務執行社員 公認会計士 西郷 篤**監査意見**

当監査法人は、金融商品取引法第193条の2第1項の規定に基づく監査証明を行うため、「ファンドの経理状況」に掲げられているGSグローバル（除く米国）割安高配当株式ファンド 年1回決算コースの2025年8月19日から2026年1月20日までの計算期間の財務諸表、すなわち、貸借対照表、損益及び剰余金計算書、注記表並びに附属明細表について監査を行った。

当監査法人は、上記の財務諸表が、我が国において一般に公正妥当と認められる企業会計の基準に準拠して、GSグローバル（除く米国）割安高配当株式ファンド 年1回決算コースの2026年1月20日現在の信託財産の状態及び同日をもって終了する計算期間の損益の状況を、全ての重要な点において適正に表示しているものと認める。

監査意見の根拠

当監査法人は、我が国において一般に公正妥当と認められる監査の基準に準拠して監査を行った。監査の基準における当監査法人の責任は、「財務諸表監査における監査人の責任」に記載されている。当監査法人は、我が国における職業倫理に関する規定に従って、ゴールドマン・サックス・アセット・マネジメント株式会社及びファンドから独立しており、また、監査人としてのその他の倫理上の責任を果たしている。当監査法人は、意見表明の基礎となる十分かつ適切な監査証拠を入手したと判断している。

その他の記載内容

その他の記載内容は、有価証券報告書及び有価証券届出書（訂正有価証券届出書を含む）に含まれる情報のうち、財務諸表及びその監査報告書以外の情報である。経営者の責任は、その他の記載内容を作成し開示することにある。

当監査法人の財務諸表に対する監査意見の対象にはその他の記載内容は含まれておらず、当監査法人はその他の記載内容に対して意見を表明するものではない。

財務諸表監査における当監査法人の責任は、その他の記載内容を通読し、通読の過程において、その他の記載内容と財務諸表又は当監査法人が監査の過程で得た知識との間に重要な相違があるかどうかを検討すること、また、そのような重要な相違以外にその他の記載内容に重要な誤りの兆候があるかどうか注意を払うことにある。

当監査法人は、実施した作業に基づき、その他の記載内容に重要な誤りがあると判断した場合には、その事実を報告することが求められている。

その他の記載内容に関して、当監査法人が報告すべき事項はない。

財務諸表に対する経営者の責任

経営者の責任は、我が国において一般に公正妥当と認められる企業会計の基準に準拠して財務諸表を作成し適正に表示することにある。これには、不正又は誤謬による重要な虚偽表示のない財務諸表を作成し適正に表示するために経営者が必要と判断した内部統制を整備及び運用することが含まれる。

財務諸表を作成するに当たり、経営者は、継続企業の前提に基づき財務諸表を作成することが適切であるかどうかを評価し、我が国において一般に公正妥当と認められる企業会計の基準に基づいて継続企業に関する事項を開示する必要がある場合には当該事項を開示する責任がある。

財務諸表監査における監査人の責任

監査人の責任は、監査人が実施した監査に基づいて、全体としての財務諸表に不正又は誤謬による重要な虚偽表示がないかどうかについて合理的な保証を得て、監査報告書において独立の立場から財務諸表に対する意見を表明することにある。虚偽表示は、不正又は誤謬により発生する可能性があり、個別に又は集計すると、財務諸表の利用者の意思決定に影響を与えると合理的に見込まれる場合に、重要性があると判断される。

監査人は、我が国において一般に公正妥当と認められる監査の基準に従って、監査の過程を通じて、職業的専門家としての判断を行い、職業的懐疑心を保持して以下を実施する。

- 不正又は誤謬による重要な虚偽表示リスクを識別し、評価する。また、重要な虚偽表示リスクに対応した監査手続を立案し、実施する。監査手続の選択及び適用は監査人の判断による。さらに、意見表明の基礎となる十分かつ適切な監査証拠を入手する。
- 財務諸表監査の目的は、内部統制の有効性について意見表明するためのものではないが、監査人は、リスク評価の実施に際して、状況に応じた適切な監査手続を立案するために、監査に関連する内部統制を検討する。
- 経営者が採用した会計方針及びその適用方法の適切性、並びに経営者によって行われた会計上の見積りの合理性及び関連する注記事項の妥当性を評価する。
- 経営者が継続企業を前提として財務諸表を作成することが適切であるかどうか、また、入手した監査証拠に基づき、継続企業の前提に重要な疑義を生じさせるような事象又は状況に関して重要な不確実性が認められるかどうか結論付ける。継続企業の前提に関する重要な不確実性が認められる場合は、監査報告書において財務諸表の注記事項に注意を喚起すること、又は重要な不確実性に関する財務諸表の注記事項が適切でない場合は、財務諸表に対して除外事項付意見を表明することが求められている。監査人の結論は、監査報告書日までに入手した監査証拠に基づいているが、将来の事象や状況により、ファンドは継続企業として存続できなくなる可能性がある。
- 財務諸表の表示及び注記事項が、我が国において一般に公正妥当と認められる企業会計の基準に準拠しているかどうかとともに、関連する注記事項を含めた財務諸表の表示、構成及び内容、並びに財務諸表が基礎となる取引や会計事象を適正に表示しているかどうかを評価する。

監査人は、経営者に対して、計画した監査の範囲とその実施時期、監査の実施過程で識別した内部統制の重要な不備を含む監査上の重要な発見事項、及び監査の基準で求められているその他の事項について報告を行う。

利害関係

ゴールドマン・サックス・アセット・マネジメント株式会社及びファンドと当監査法人又は業務執行社員との間には、公認会計士法の規定により記載すべき利害関係はない。

以 上

(注) 1. 上記の監査報告書の原本は当社(有価証券報告書提出会社)が別途保管しております。

2. XBRLデータは監査の対象には含まれていません。

[次へ](#)

独立監査人の監査報告書

2026年3月6日

ゴールドマン・サックス・アセット・マネジメント株式会社

取締役会 御中

PwC Japan有限責任監査法人

東京事務所

| | |
|--------------------|------------|
| 指定有限責任社員 業務執行社員 | 公認会計士 和田 渉 |
| 指定有限責任社員 業務執行社員 | 公認会計士 西郷 篤 |

監査意見

当監査法人は、金融商品取引法第193条の2第1項の規定に基づく監査証明を行うため、「委託会社等の経理状況」に掲げられているゴールドマン・サックス・アセット・マネジメント株式会社の2025年1月1日から2025年12月31日までの第31期事業年度の財務諸表、すなわち、貸借対照表、損益計算書、株主資本等変動計算書、重要な会計方針及びその他の注記について監査を行った。

当監査法人は、上記の財務諸表が、我が国において一般に公正妥当と認められる企業会計の基準に準拠して、ゴールドマン・サックス・アセット・マネジメント株式会社の2025年12月31日現在の財政状態及び同日をもって終了する事業年度の経営成績を、全ての重要な点において適正に表示しているものと認める。

監査意見の根拠

当監査法人は、我が国において一般に公正妥当と認められる監査の基準に準拠して監査を行った。監査の基準における当監査法人の責任は、「財務諸表監査における監査人の責任」に記載されている。当監査法人は、我が国における職業倫理に関する規定に従って、会社から独立しており、また、監査人としてのその他の倫理上の責任を果たしている。当監査法人は、意見表明の基礎となる十分かつ適切な監査証拠を入手したと判断している。

その他の記載内容

その他の記載内容は、監査した財務諸表を含む開示書類に含まれる情報のうち、財務諸表及びその監査報告書以外の情報である。

当監査法人は、その他の記載内容が存在しないと判断したため、その他の記載内容に対するいかなる作業も実施していない。

財務諸表に対する経営者及び監査役の実行責任

経営者の責任は、我が国において一般に公正妥当と認められる企業会計の基準に準拠して財務諸表を作成し適正に表示することにある。これには、不正又は誤謬による重要な虚偽表示のない財務諸表を作成し適正に表示するために経営者が必要と判断した内部統制を整備及び運用することが含まれる。

財務諸表を作成するに当たり、経営者は、継続企業的前提に基づき財務諸表を作成することが適切であるかどうかを評価し、我が国において一般に公正妥当と認められる企業会計の基準に基づいて継続企業に関する事項を開示する必要がある場合には当該事項を開示する責任がある。

監査役の実行責任は、財務報告プロセスの整備及び運用における取締役の職務の執行を監視することにある。

財務諸表監査における監査人の責任

監査人の責任は、監査人が実施した監査に基づいて、全体としての財務諸表に不正又は誤謬による重要な虚偽表示がないかどうかについて合理的な保証を得て、監査報告書において独立の立場から財務諸表に対する意見を表明することにある。虚偽表示は、不正又は誤謬により発生する可能性があり、個別に又は集計すると、財務諸表の利用者の意思決定に影響を与えると合理的に見込まれる場合に、重要性があると判断される。

監査人は、我が国において一般に公正妥当と認められる監査の基準に従って、監査の過程を通じて、職業的専門家としての判断を行い、職業的懐疑心を保持して以下を実施する。

- 不正又は誤謬による重要な虚偽表示リスクを識別し、評価する。また、重要な虚偽表示リスクに対応した監査手続を立案し、実施する。監査手続の選択及び適用は監査人の判断による。さらに、意見表明の基礎となる十分かつ適切な監査証拠を入手する。

- ・ 財務諸表監査の目的は、内部統制の有効性について意見表明するためのものではないが、監査人は、リスク評価の実施に際して、状況に応じた適切な監査手続を立案するために、監査に関連する内部統制を検討する。
- ・ 経営者が採用した会計方針及びその適用方法の適切性、並びに経営者によって行われた会計上の見積りの合理性及び関連する注記事項の妥当性を評価する。
- ・ 経営者が継続企業を前提として財務諸表を作成することが適切であるかどうか、また、入手した監査証拠に基づき、継続企業の前提に重要な疑義を生じさせるような事象又は状況に関して重要な不確実性が認められるかどうか結論付ける。継続企業の前提に関する重要な不確実性が認められる場合は、監査報告書において財務諸表の注記事項に注意を喚起すること、又は重要な不確実性に関する財務諸表の注記事項が適切でない場合は、財務諸表に対して除外事項付意見を表明することが求められている。監査人の結論は、監査報告書日までに入手した監査証拠に基づいているが、将来の事象や状況により、企業は継続企業として存続できなくなる可能性がある。
- ・ 財務諸表の表示及び注記事項が、我が国において一般に公正妥当と認められる企業会計の基準に準拠しているかどうかとともに、関連する注記事項を含めた財務諸表の表示、構成及び内容、並びに財務諸表が基礎となる取引や会計事象を適正に表示しているかどうかを評価する。

監査人は、監査役に対して、計画した監査の範囲とその実施時期、監査の実施過程で識別した内部統制の重要な不備を含む監査上の重要な発見事項、及び監査の基準で求められているその他の事項について報告を行う。

利害関係

会社と当監査法人又は業務執行社員との間には、公認会計士法の規定により記載すべき利害関係はない。

以 上

(注) 1. 上記の監査報告書の原本は当社(有価証券報告書提出会社)が別途保管しております。

2. XBRLデータは監査の対象には含まれていません。