

【表紙】

【提出書類】	有価証券報告書
【根拠条文】	金融商品取引法第24条第1項
【提出先】	関東財務局長
【提出日】	2026年6月18日
【事業年度】	第50期（自 2025年4月1日 至 2026年3月31日）
【会社名】	株式会社湖池屋
【英訳名】	KOIKE-YA Inc.
【代表者の役職氏名】	代表取締役会長 小池 孝
【本店の所在の場所】	東京都板橋区成増五丁目9番7号
【電話番号】	03-3979-2116
【事務連絡者氏名】	取締役 経営管理本部長 大島 広昭
【最寄りの連絡場所】	東京都板橋区成増五丁目9番7号
【電話番号】	03-3979-2116
【事務連絡者氏名】	取締役 経営管理本部長 大島 広昭
【縦覧に供する場所】	株式会社東京証券取引所 （東京都中央区日本橋兜町2番1号）

第一部【企業情報】

第1【企業の概況】

1【主要な経営指標等の推移】

(1) 連結経営指標等

回次		第46期	第47期	第48期	第49期	第50期
決算年月		2022年3月	2023年3月	2024年3月	2025年3月	2026年3月
売上高	(百万円)	30,395	44,574	54,829	59,383	61,156
経常利益	(百万円)	1,142	1,807	3,490	4,017	3,773
親会社株主に帰属する 当期純利益	(百万円)	758	1,164	2,208	2,590	2,594
包括利益	(百万円)	910	1,264	2,544	2,667	2,998
純資産額	(百万円)	14,227	15,194	17,368	19,410	21,626
総資産額	(百万円)	27,093	29,576	36,399	39,055	47,363
1株当たり純資産額	(円)	1,315.04	1,410.59	1,603.62	1,788.10	1,995.76
1株当たり当期純利益	(円)	71.12	109.20	207.02	242.81	243.24
潜在株式調整後1株当たり 当期純利益	(円)	-	-	-	-	-
自己資本比率	(%)	51.8	50.9	47.0	48.8	45.0
自己資本利益率	(%)	5.51	8.01	13.74	14.32	12.86
株価収益率	(倍)	36.56	24.86	22.08	18.35	19.14
営業活動による キャッシュ・フロー	(百万円)	219	2,570	5,614	150	3,996
投資活動による キャッシュ・フロー	(百万円)	643	655	2,435	6,757	6,928
財務活動による キャッシュ・フロー	(百万円)	499	798	873	3,666	3,608
現金及び現金同等物の期末 残高	(百万円)	3,366	4,510	6,854	3,567	4,354
従業員数 (外、平均臨時雇用者数)	(人)	909 (583)	945 (605)	1,015 (641)	1,110 (666)	1,172 (784)

- (注) 1. 潜在株式調整後1株当たり当期純利益については、潜在株式が存在しないため記載しておりません。
2. 従業員数は、就業人員を記載しております。また、パートタイマー等の臨時雇用者数は、年間の平均人員を()内に外数で記載しております。
3. 第46期の期首より「収益認識に関する会計基準」(企業会計基準第29号 2020年3月31日)等を適用しており、第46期以降に係る主要な経営指標等については、当該会計基準等を適用した後の指標等となっております。
4. 第46期は決算期変更により、決算日が6月30日であった当社は9ヶ月間(2021年7月1日~2022年3月31日)、決算日が3月31日であった在外連結子会社は12ヶ月間(2021年4月1日~2022年3月31日)を連結対象期間としております。
5. 2024年4月1日付で普通株式1株につき2株の割合で株式分割を行っております。第46期の期首に当該株式分割が行われたと仮定し、1株当たり純資産額及び1株当たり当期純利益を算定しております。

(2) 提出会社の経営指標等

回次		第46期	第47期	第48期	第49期	第50期
決算年月		2022年 3 月	2023年 3 月	2024年 3 月	2025年 3 月	2026年 3 月
売上高	(百万円)	26,119	39,749	49,333	53,325	55,009
経常利益	(百万円)	1,060	1,967	3,178	3,501	3,367
当期純利益又は当期純損失 ()	(百万円)	395	1,361	2,113	2,381	2,439
資本金	(百万円)	2,269	2,269	2,269	2,269	2,269
発行済株式総数	(千株)	5,335	5,335	5,335	10,670	10,670
純資産額	(百万円)	13,936	15,058	16,826	18,672	20,523
総資産額	(百万円)	25,540	28,158	34,746	37,251	45,027
1株当たり純資産額	(円)	1,306.36	1,411.54	1,577.32	1,750.33	1,923.89
1株当たり配当額 (うち1株当たり中間配当額)	(円)	45.00 (-)	65.00 (-)	100.00 (-)	55.00 (-)	55.00 (-)
1株当たり当期純利益又は 1株当たり当期純損失 ()	(円)	37.03	127.64	198.10	223.28	228.68
潜在株式調整後1株当たり 当期純利益	(円)	-	-	-	-	-
自己資本比率	(%)	54.6	53.5	48.4	50.1	45.6
自己資本利益率	(%)	2.76	9.39	13.26	13.42	12.45
株価収益率	(倍)	-	21.27	23.07	19.95	20.36
配当性向	(%)	-	25.5	50.5	24.6	24.1
従業員数 (外、平均臨時雇用者数)	(人)	604 (583)	619 (605)	662 (641)	736 (666)	784 (784)
株主総利回り (比較指標：TOPIX(配当 込み))	(%)	112.6 (130.3)	118.9 (137.9)	199.8 (194.9)	197.2 (191.9)	208.1 (258.3)
最高株価	(円)	5,300	5,500	9,450	5,480	5,060
最低株価	(円)	4,995	5,150	5,410	4,165	4,200

- (注) 1. 潜在株式調整後1株当たり当期純利益については、潜在株式が存在しないため記載しておりません。
2. 従業員数は、就業人員を記載しております。また、パートタイマー等の臨時雇用者数は、年間の平均人員を()内に外数で記載しております。
3. 最高株価及び最低株価は2022年4月3日以前は東京証券取引所JASDAQ(スタンダード)におけるものであり、2022年4月4日以降は東京証券取引所スタンダード市場におけるものであります。
4. 第46期の期首より「収益認識に関する会計基準」(企業会計基準第29号 2020年3月31日)等を適用しており、第46期以降に係る主要な経営指標等については、当該会計基準等を適用した後の指標等となっております。
5. 第46期の株価収益率及び配当性向については、1株当たり当期純損失であるため記載しておりません。
6. 第46期は決算期変更により、決算期を6月30日から3月31日に変更しました。したがって、第46期は2021年7月1日から2022年3月31日までの9ヶ月間となっております。
7. 2024年4月1日付で普通株式1株につき2株の割合で株式分割を行っております。第46期の期首に当該株式分割が行われたと仮定し、1株当たり純資産額及び1株当たり当期純利益又は1株当たり当期純損失を算定しております。

2【沿革】

当社は未来型製品の開発を目的に、1995年11月に休眠状態にあった㈱ケイコウ・フーズを前身として事業化されました。2001年7月に株式交換によりスナック菓子の製造販売事業を営む㈱湖池屋（2016年10月、吸収合併により消滅）を完全子会社化いたしました。次いで、2002年6月に当社が営んでいたタブレット菓子の製造事業を、会社分割により完全子会社として分社したフレンテ㈱（後の㈱フレンテ・インターナショナル。2016年10月、吸収合併により消滅）に承継いたしました。これらによって、当社はスナック菓子及びタブレット菓子の製造販売事業を統括する持株会社として機能しておりましたが、創業の原点に立ち返ることを目的に2016年10月に組織再編を行いました。㈱湖池屋が㈱フレンテ・インターナショナルを吸収合併し、当該吸収合併後の㈱湖池屋及び㈱アシストを当社が吸収合併のうえ、商号を㈱湖池屋に変更いたしました。2020年11月には、日清食品グループの商品開発及び海外事業をはじめとしたノウハウを、当社より一層の飛躍に活かすべく、主要株主等の間で株式譲渡が行われた結果、日清食品ホールディングス㈱の子会社となりました。

なお、従来、前述の株式交換を実施するまでの当社の中核事業は、当社と資本関係を有しない㈱湖池屋が営んでいたため、沿革については同社の設立から記載しております。

年月	事項
1958年1月	おつまみ菓子の製造販売を目的として、東京都文京区に㈱湖池屋（2016年10月、吸収合併により消滅）を設立
1962年1月	㈱湖池屋において、ポテトチップスの製造販売を開始
1964年5月	㈱湖池屋の本社及び工場を東京都板橋区に移転
1970年12月	㈱湖池屋の生産増強のため埼玉県加須市久下に加須工場新設（現関東工場）
1977年1月	飲食店の経営を目的として、東京都板橋区に㈱メリカ・フーズ（当社）を設立
1986年11月	㈱湖池屋の関西市場開拓拠点として、京都府船井郡（現南丹市）園部町に京都工場新設
1990年4月	㈱ケイコウ・フーズに商号変更するとともに休眠会社化
1995年11月	タブレット菓子などの製品開発の推進を目的とした事業を開始し、フレンテ㈱に商号変更
1997年9月	タブレット菓子「ピンキー」の製造を開始
2001年5月	㈱湖池屋の工場メンテナンス事業を営む(有)アシストの持分を取得し、同社を100%子会社化
7月	㈱湖池屋との株式交換により、同社を100%子会社化
2002年6月	㈱フレンテホールディングスに商号変更 持株会社制への移行を目的とし、100%子会社であるフレンテ㈱（後の㈱フレンテ・インターナショナル。2016年10月、吸収合併により消滅）を会社分割（新設分割）により設立、同社にタブレット菓子の製造事業を承継
7月	グループの本社機能を㈱湖池屋から移管 同社のタブレット菓子の販売事業をフレンテ㈱へ営業譲渡により移管
2003年10月	(有)アシストを株式会社に組織変更（2016年10月、吸収合併により消滅）
11月	㈱フレンテホールディングスを㈱フレンテに商号変更 子会社のフレンテ㈱を㈱フレンテ・インターナショナルに商号変更
2004年6月	日本証券業協会に株式を店頭登録
12月	日本証券業協会への店頭登録を取消し、ジャスダック証券取引所に株式を上場
2005年10月	㈱湖池屋関東第二工場を新設（埼玉県加須市花崎）
2006年8月	台湾にて華元食品股份有限公司と合併により台湾湖池屋股份有限公司（現子会社）を設立
2009年12月	㈱湖池屋とふらの農業協同組合との間で締結したポテトチップスの製造委託契約に基づき、同組合によって新設された工場「シレラ富良野」が製造を開始
2010年4月	ジャスダック証券取引所と大阪証券取引所の合併に伴い、大阪証券取引所JASDAQ市場に上場
2011年5月	日清食品ホールディングス㈱（以下、「日清食品HD」）と業務・資本提携契約を締結
2012年5月	日清食品HDと業務・資本提携契約の変更契約を締結
6月	日清食品HDを割当先とする第三者割当増資を実施
8月	日清食品HDの当社株式追加取得により、同社の関連会社となる
2013年7月	東京証券取引所と大阪証券取引所の統合に伴い、東京証券取引所JASDAQ（スタンダード）に上場
2014年1月	香港にて日清食品HDの子会社である日清食品有限公司との合併会社となる日清湖池屋（中国・香港）有限公司に出資し、同社を関連会社化
11月	日清食品HDを割当先とする第三者割当増資を実施
2016年3月	ベトナムにてKoikeya Vietnam Co.,Ltd.（現子会社）を設立
10月	㈱湖池屋が㈱フレンテ・インターナショナルを吸収合併し、当該吸収合併後の㈱湖池屋及び㈱アシストを吸収合併のうえ、商号を㈱湖池屋に変更

年月	事項
2017年9月	Koikeya Vietnam Co.,Ltd.にて初の海外自社工場の稼働開始
2018年11月	タイにてKOIKEYA (THAILAND) CO.,LTD. (現子会社) を設立
2020年11月	日清食品HDの当社株式追加取得により、同社の子会社となる
2021年1月	関東第三工場を新設 (埼玉県加須市下高柳)
8月	九州阿蘇工場を新設 (熊本県上益城郡益城町)
2022年4月	東京証券取引所の市場区分見直しに伴い、東京証券取引所スタンダード市場に移行
2025年6月	米国にてKOIKEYA AMERICA INC. (現子会社) を設立
12月	中部工場を新設 (岐阜県海津市南濃町)

3【事業の内容】

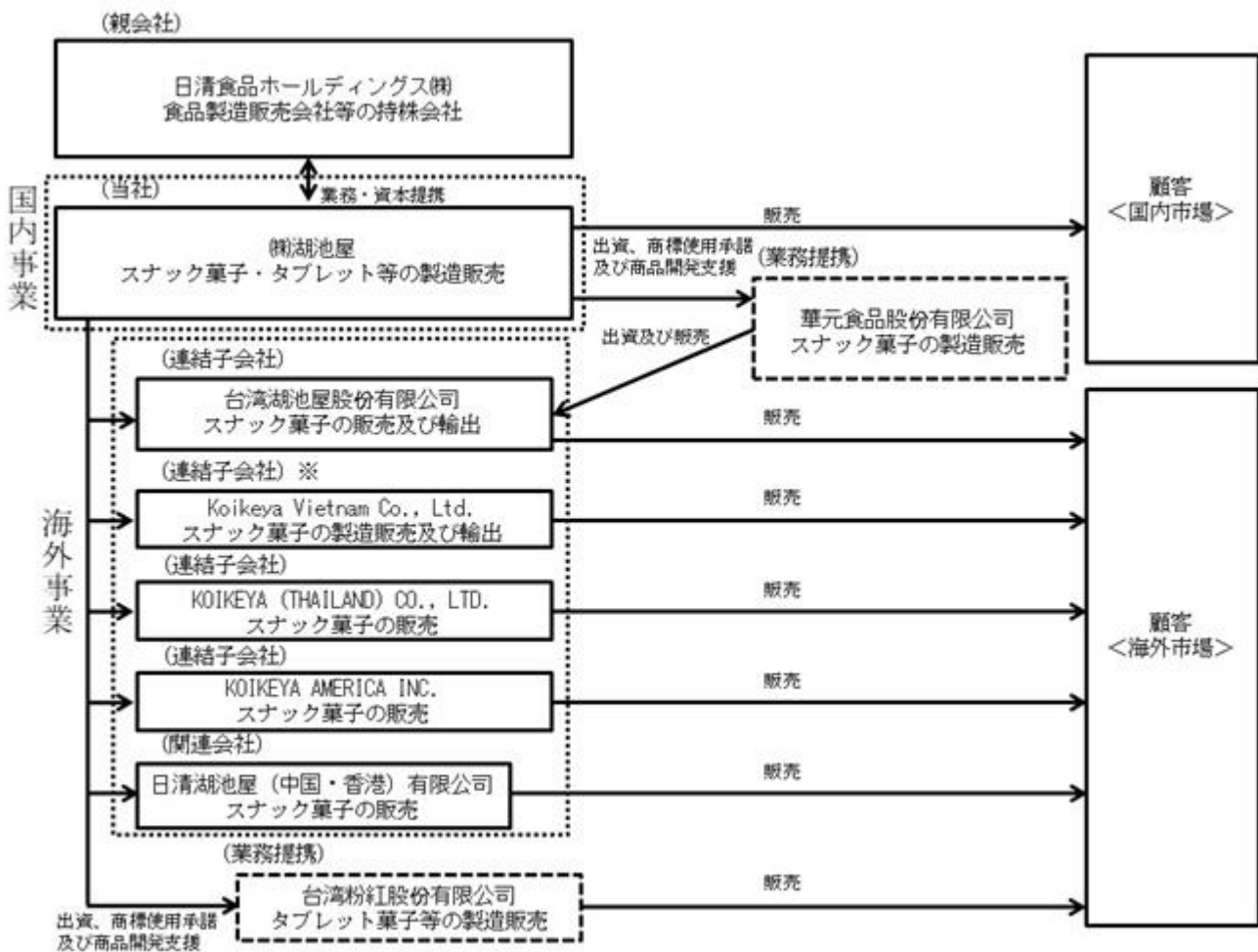
当社は、スナック菓子、タブレット等の製造販売を主たる事業としております。また、当社は以下の子会社4社及び関連会社1社を統括しております。

- 台湾湖池屋股份有限公司・・・台湾でのスナック菓子の販売及び輸出事業
- Koikeya Vietnam Co.,Ltd.・・・ベトナムでのスナック菓子の製造販売及び輸出事業
- KOIKEYA (THAILAND) CO.,LTD.・・・タイでのスナック菓子の販売事業
- KOIKEYA AMERICA INC.・・・アメリカでのスナック菓子の販売事業
- 日清湖池屋（中国・香港）有限公司・・・香港でのスナック菓子の販売事業

親会社の日清食品ホールディングス株式会社とは、業務・資本提携により開発・マーケティング・調達・生産・営業といった事業活動全般における協働関係の強化に取り組んでおります。

[事業系統図]

事業系統図は以下のとおりであります。



Koikeya Vietnam Co.,Ltd.は連結会社に対して製品の輸出を行っております。

(1) 国内事業

スナック菓子の製造は関東工場、関東第二工場、関東第三工場、中部工場、京都工場及び九州阿蘇工場の自社工場6拠点に加え、業務提携をしているふらの農業協同組合の工場「シレラ富良野」にて行っており、『安全』で『安心』できる製品づくりと、安定供給の実現に取り組んでおります。

タブレット「Pinky FRESH」につきましては、新しいターゲットの潜在需要喚起に努めております。

製品戦略につきましては、既存事業の構造改革を推進し、製品開発体制の充実による新規カテゴリーの確立を図ります。

(2) 海外事業

海外事業につきましては、連結子会社である台湾湖池屋股份有限公司において主に「カラムーチョ」ブランドを集中展開するとともに、2017年9月よりKoikeya Vietnam Co.,Ltd.において初の海外自社工場の稼働を開始しております。また、スナック菓子の販売活動を目的として、2018年11月にタイ王国において、KOIKEYA (THAILAND) CO.,LTD.を、2025年6月に米国において、KOIKEYA AMERICA INC.を設立いたしました。

主要な製品ラインアップは、以下のとおりであります。

ポテトスナック	「湖池屋ポテトチップス」	1962年発売のロングセラーポテトスナック
	「湖池屋プライドポテト」	2017年発売のプレミアムポテトスナック
	「ピュアポテト」	2018年発売の厚切りポテトスナック
	「湖池屋ストロング」	2018年発売の濃厚ポテトスナック
	「カラムーチョ」	1984年発売のロングセラー辛味系ポテトスナック
	「すっぱムーチョ」	1993年発売の酸味系ポテトスナック
コーンスナック	「スコーン」	1987年発売のコーンクランチスナック
	「ドンタコス」	1994年発売のコーントルティアチップス
	「ボリンキー」	1990年発売の網目模様のコーンスナック
タブレット	「Pinky FRESH」	2020年発売の乳酸菌L S 1配合の機能性タブレット

4【関係会社の状況】

名称	住所	資本金 (百万円)	主要な事業の内容	議決権の 所有割合 又は被所 有割合 (%)	関係内容
(親会社) 日清食品ホールディング ス㈱ (注)1	大阪市淀川区	25,122	食品製造販売会社等の 持株会社	被所有 45.1	業務・資本提携 原材料の仕入 役員の兼任等...無
(連結子会社) Koikeya Vietnam Co.,Ltd. (注)2	ベトナム ドンナイ省	百万米ドル 19	スナック菓子の 製造販売及び輸出事業	100.0	役員の兼任等...無
KOIKEYA AMERICA INC. (注)2・3	米国 カリフォルニア州	百万米ドル 1	スナック菓子の販売事業	100.0	役員の兼任等...有
KOIKEYA (THAILAND) CO.,LTD.	タイ バンコク市	百万タイバツ 36	スナック菓子の販売事業	99.9	役員の兼任等...有
台湾湖池屋股份有限公司	台湾 台北市	百万台湾ドル 8	スナック菓子の 販売及び輸出事業	51.0	ロイヤルティの受取 役員の兼任等...有
(持分法適用関連会社) 日清湖池屋(中国・香 港)有限公司	中国・香港 タイポー地区	百万香港ドル 10	スナック菓子の販売事業	34.0	役員の兼任等...有

- (注) 1. 有価証券報告書の提出会社であります。
2. 特定子会社に該当しております。
3. KOIKEYA AMERICA INC.は、当連結会計年度より連結子会社を含めております。

第2【事業の状況】

1【経営方針、経営環境及び対処すべき課題等】

当社グループの経営方針、経営環境及び対処すべき課題等は以下のとおりであります。なお、文中の将来に関する事項は、当連結会計年度末現在において当社グループが判断したものであります。

(1) 会社の経営の基本方針

当社は理念を下記のとおり定めております。

< 企業理念 >

常に安心できる商品を提供し、地球環境、人々の健康、社会的貢献を心掛ける。

独創的で心の満足度の高い商品、サービスを提供する。

独自のブランド戦略の元に、ロングセラー商品を育成していく。

時代に先駆け、変革のスピードを上げ、新しい経営形態を実現する。(マーケティング、販売チャネル、生産システム、組織)

世界的視野にたった企業になる。

従業員の物心両面の満足を追求する、と同時に関係会社・取引先の経営に適正に貢献する。

当社は、企業理念のもと、事業活動を通じた企業価値の向上を目指しております。

また、購買・生産から販売に至るすべての取引先との適正な取引関係を構築することにより、常に『安全』で、『安心』できる製品を供給していくことに注力するとともに、企業活動全般にわたり、リスク管理体制の構築に取り組んでおります。

(2) 目標とする経営指標

当社は、連結売上高と連結経常利益を成長を示す最重要指標と考え、同様に連結当期純利益についても配当可能利益を計る指標として重要視しております。また、連結営業キャッシュ・フローの最大化を常に念頭に置いた経営にも注力してまいります。特に国内事業においては競争が厳しいことから特定の経営指標を目標と定めず、上記の指標の向上を追求しております。

(3) 経営環境

当社を取り巻く事業環境は、少子高齢化による国内市場の縮小、健康志向や環境意識の高まりを含む顧客嗜好の多様化、不透明な国内外の経済金融情勢や気候変動からくる原材料価格の高騰など、複雑かつ急速に変化していると認識しております。

世界の経済・社会情勢の不透明さは日ごとに増しており、予測困難な状況です。また、消費者の安全安心・SDGsへの関心の高まり、スナックの喫食シーンの変容、流通構造の変化など、当社商品の需要動向は大きく移り変わっています。当社グループでは、こうした変化に対して迅速かつ柔軟に対応を行い、日本の老舗としての安全・安心感や付加価値を提供し、また、独創的な商品を生み出し続けることで、国内外で事業を拡大し、企業価値の向上に努めてまいります。

一方、世界的な原材料価格高騰により当社の事業コストは、国内外を問わず製造コストを中心に大幅に上昇しています。また、中東情勢問題はそれに拍車をかけ、価格だけでなく資材等の量的不足が与える影響は、当社も漏れなく無視できないものと認識しております。対策として、サプライチェーン全体にわたり最大限のコスト削減努力を行ったうえで、商品品質の維持・向上のため、機動的に価格改定を行いつつ、市場動向を冷静に捉えた柔軟な事業活動によって利益確保に努めてまいります。

(4) 対処すべき課題

当社を取り巻く事業環境は、少子高齢化による国内市場の縮小、健康志向や環境意識の高まりを含む顧客嗜好の多様化、不透明な国内外の経済金融情勢や気候変動からくる原材料価格の高騰など、複雑かつ急速に変化しております。このような状況下において、当社が持続的な成長を実現し、企業価値を向上させていくためには、以下の課題に向き合い、対策を講じていく必要があると考えております。

商品戦略による収益性向上

高付加価値戦略を継続して推進し、ブランド価値を向上しながら、必要に応じてコスト上昇分を適切に価格に転嫁することで、顧客支持を獲得しながら収益性の維持・向上を図ります。

安定した原材料調達

特に主要原料である馬鈴薯について、国内契約産地との交渉及び契約産地の拡大、湖池屋オリジナルブランド芋計画による独自の収穫ルート確保など、気候変動などに伴う不作時に備えた体制を整えます。

効率的な生産・物流体制の構築

生産面における省人化・自動化の推進、安定的かつ効率的な物流ネットワークの見直しなどにより、急速に拡大する売上に対応する製品の安定供給体制を構築します。

新機軸商品における成功

多様化するニーズに応えるべく、既存ブランドに加えて将来の売上の柱となる新機軸商品の開発に注力することで、より収益性が高く安定的な販売ポートフォリオを目指します。

海外事業の拡大と展開加速

既存の各現地法人の成長に加えて、今後の展開エリア拡大を強く志向し、海外事業の売上・利益を拡大することで、より盤石な企業基盤を目指します。

人的資本強化と組織力向上

次世代の当社事業を担う人財育成のため、人事制度を刷新します。従業員のエンゲージメント向上とともに、一人ひとりの従業員が成長実感を持ちながら事業貢献する組織を構築します。

デジタル技術の活用による事業変革

経営計画・戦略に基づき、積極的にデジタル技術を導入・活用することで、業務効率化による人的資本効率の向上、生産オペレーションの効率化、マーケティングの高度化、新たな顧客体験の創出など、事業全体の変革を推進します。

2【サステナビリティに関する考え方及び取組】

当社グループのサステナビリティに関する考え方及び取組は、次のとおりであります。なお、文中の将来に関する事項は、当連結会計年度末現在において当社グループが判断したものであります。

当社グループは、「第2 事業の状況 1. 経営方針、経営環境及び対処すべき課題等」で記載の「企業理念」に基づき、付加価値経営に取り組み、持続的な成長と中長期的な企業価値の創出を目指しております。そして、「食で暮らしをゆたかに。」をテーマに、持続可能な社会を目指し、食を通じたSDGs活動を推進し、社会や環境への貢献を図ることが重要であると認識しております。

また、当社グループは、従業員をはじめとする様々なステークホルダーとの価値協創が重要となることを認識し、従業員がいきいきと働き続けられるように、人権を尊重した事業運営体制の構築、女性や多様な人財を含めた従業員全体が活躍できる職場環境の構築を推進しており、「人財育成方針」及び「社内環境整備方針」を策定しています（下記参照）。

さらに、当社は、全社横断的に議論し、サステナビリティに関する計画の策定、進捗管理、課題発見及び解決等を行うことを目的として、代表取締役社長を委員長とする「サステナブル委員会」を設置しております。このサステナブル委員会を中心として、必要に応じて、経営会議等の各会議体において、サステナビリティ関連の取り組み状況の分析を通じて、自社の事業活動が環境や社会に与える影響を評価・検討しております。

(1) ガバナンス

当社の取締役会は、サステナビリティに関する取り組みを重視しており、組織全体での責任を明確にするために、上記のサステナビリティに関する考え方に基づき、サステナブル委員会を中心として、経営会議、リスク管理委員会等において、サステナビリティに関する課題の把握と解決に向けた対策について審議、立案された事項について、適宜取り組み状況の報告を受けるとともに、必要に応じて対策案を承認しております。

なお、当社ガバナンスの詳細は、「第4 提出会社の状況 4. コーポレート・ガバナンスの状況等」に記載のとおりであります。

(2) 戦略

当社は、サステナビリティのリスクと機会が、ビジネス、戦略、財務計画等に直接的及び間接的に影響を与える可能性があることを認識しております。例えば「第2 事業の状況 3. 事業等のリスク」に記載する事項を含め、天候不順・災害等を起因とした主原料である馬鈴薯の作況への影響や、生産コストや商品供給に影響を及ぼす可能性があります。一方で、サステナビリティに焦点を当てた活動や環境への貢献が、消費者の信頼を高め、新たなビジネス機会を生み出す可能性もあります。これらの認識を踏まえ、サステナブル委員会を中心として、現時点で認識しているリスク及び機会の特定・抽出を行っております。今後においても引き続き、サステナビリティ情報開示のさらなる充実に取り組むべく、これらの具体的な検証や対策等を検討してまいります。

なお、当社は、サステナビリティに対する取り組みとして、安心・安全な商品作り、地域貢献及びCO2排出量の削減等を行っており、詳細は当社のホームページ等（<https://koike-ya.com/sdgs/index.html>）に記載しております。

また、「人財育成方針」及び「社内環境整備方針」は以下のとおりです。

（人財育成方針）

「人財育成方針」は、「第4 提出会社の状況 5 従業員の状況等（1）人材戦略に関する基本方針等」に記載のとおりであります。

（社内環境整備方針）

当社グループは、Well-Beingを目指した人事制度と、協働とイノベーションを促す組織風土を目指しており、定期的なエンゲージメント調査を起点としたPDCAサイクルの推進により、働きがいのある組織となる社内環境整備に努めております。具体的には、誰もが公平に働ける職場を目指し、テレワークやフレックスの制度整備、業務のDX化の推進を行っており、育児や介護、その他のライフイベントと仕事の両立支援など、様々な社員が働きやすい環境整備を進めています。また、湖池屋グループ人権方針（<https://koike-ya.com/company/humanrights-policy.html>）に基づき、全ての人の人権の尊重と、あらゆる不当な差別及びハラスメントを撲滅するために、定期的なアンケートの実施及び研修を実施しています。多様な人財が活躍できる心理的安全性の高い組織風土を目指し、制度整備・意識変革、そして働きがい改革を積極的に推進しております。

(3) リスク管理

当社は、取締役及び執行役員からなる経営会議、サステナブル委員会及びリスク管理委員会、又は必要に応じてその他の会議体において、当社グループの業績に重大な影響を与える可能性があるサステナビリティ関連のリスク（天候不順・災害等を起因とした主原料である馬鈴薯の作況に対するリスクなど）及び機会（新たなビジネス機会の可能性など）の識別、評価及び管理について議論を通じて、サステナビリティのリスク及び機会を把握し、適切な対策を

講じる体制を整備しています。なお、当社は、上記リスク及び機会の特定・抽出を行っている過程で、気候変動による原材料供給の不安定化、資源価格の変動リスク、人財の確保などのリスクを特に重視しております。

(4) 指標及び目標

当社は、持続可能な自然環境の保全のため、環境・CSR報告書 (<https://koike-ya.com/sdgs/index.html>) に記載のとおり、環境負荷の低減に努めております。なお、上記「(2) 戦略」に記載のとおり、経営会議、サステナブル委員会を中心として当社グループの業績に重大な影響を与える可能性があるサステナビリティ関連項目について具体的な検証を行っております。引き続きこれらの検証を行い、サステナビリティ関連のリスク及び機会に関する当社グループ会社の実績を長期的に評価し、管理し、及び監視するために用いられる指標及び目標の設定に取り組めます。

なお、当社は、上記「人財育成方針」及び「社内環境整備方針」の成果を評価する指標として、「管理的地位にある労働者に占める女性労働者の割合」、「男性労働者の育児休業取得率」及び「労働者の男女の賃金の額の差異」を設定しており、これらの実績は「第4 提出会社の状況 5. 従業員の状況等 (2) 従業員の状況」に記載のとおりであります。当社は、多様な人財の活用を進めることを目的にダイバーシティを推進しており、女性労働者の幹部登用を積極的に行い、女性労働者の管理職に占める割合20%を目標としております。また、男性労働者の育児休業取得率を現状より増加させること、男女の賃金の差異についても現状より縮小させることを目標とし、社内の多様性の確保に向けて引続き施策を講じております。なお、当社の連結子会社については、上記同様の取り組みは行っているものの、当社の連結子会社は全て外国法人であり、これらの指標の詳細な管理やデータ把握が現時点では困難であるため実績と目標は記載しておりません。

3【事業等のリスク】

有価証券報告書に記載した事業の状況、経理の状況等に関する事項のうち、経営者が連結会社の財政状態、経営成績及びキャッシュ・フローの状況に重要な影響を与える可能性があると認識している主要なリスクは、以下のとおりであります。

なお、文中の将来に関する事項は、当連結会計年度末現在において当社グループが判断したものであります。

(1) 食品の安全性について

近年、菓子・食品業界におきましては、食品の安全性に対する消費者の関心・要求が更に高まっています。当社グループは「食品衛生法」をはじめとする法令遵守を徹底するとともに、仕入先との連携を密にしながら品質管理体制を強化しております。製造におきましては、食品の安全を担保するためAIB (American Institute of Baking) の「国際検査統合基準」による監査・指導システムを導入し、異物混入対策等に取り組んでおります。更に、食品安全の国際認証であるFSSC22000認証の取得により、食品安全マネジメントシステムを構築し、継続的に安全な商品を提供し続ける仕組み作りを推進しております。しかしながら、当社グループの取り組みの範囲を超える事態が発生した場合や、業界全般にわたる品質問題が発生した場合、当社グループの業績及び財政状態に悪影響を及ぼす可能性があります。

また、2002年4月、スウェーデン食品庁がポテトチップス等の食品に発ガン性物質（アクリルアミド）が含まれている旨の調査結果を発表いたしました。厚生労働省は同物質が多く存在するとの調査結果を発表し、様々な食品をバランス良く取るよう推奨しております。当社グループはアクリルアミドの低減対策を推進しており、現在のところ業績及び財政状態に影響はありませんが、今後の菓子・食品業界に影響を及ぼす問題となる可能性があります。

(2) 原材料価格の影響について

当社グループの業績及び財政状態に影響を及ぼす要因として、原材料価格の変動があります。穀物相場の上昇は、食用油価格やコーンスナック原料価格の上昇に波及し、原油等のエネルギー相場の高騰は、工場の燃料コストや包装資材価格に影響を及ぼすことがあります。特に原油に関しては、中東情勢の緊迫化に大きな影響を受けるものであります。これら原材料価格の高騰を、内部努力で吸収できない場合や、市場の環境によって販売価格に転嫁できない場合には、当社グループの業績及び財政状態に悪影響を及ぼす可能性があります。

また、当社の主力製品であるポテトチップスは、国産の馬鈴薯を使用しております。したがって、国内における馬鈴薯の作況によって原料の供給量が変化することもあります。当社においては、事前の販売予測に沿った需要量を十分に確保するため、仕入先との取引関係を良好に維持するなど、安定的な原料調達に努めております。しかし、予想外の作況不良で原料調達に支障が生じた場合、仕入価格の上昇や、歩留まりの低下による原材料コストの上昇が生じることがあります。

(3) 為替リスクについて

当社グループの業績及び財政状態に影響を及ぼす要因として、為替の変動があります。例えば、外国通貨に対して円の価値が上がる（円高）場合は、外国通貨での収益を円換算した際の減少をもたらす、利益率に悪影響を与える可能性があります。一方、円の価値が下がる（円安）場合、原材料費が増加し、コスト圧力が高まることが予想されます。当社グループでは、金融デリバティブ取引に関する規程を定め、為替の動向を注視し為替の変動による影響を最小限に抑えることに努めております。しかしながら、国際情勢の不確実性や市場の変動性の増加により、これらの対策が十分でない場合があり、結果として当社グループの財務状況及び経営成績に悪影響を及ぼす可能性があります。

(4) 天候不順・災害等による影響について

菓子・食品業界は天候不順や災害の影響を受けることがあります。菓子・食品の売上には季節変動があるものですが、通常は平均気温をもとに販売数量を予測し生産を行います。しかしながら異常気象になると、売上・利益に影響することがあります。

当社グループでは、常に天候予測に気を配り、適正な生産及び在庫管理等を行うことで、機会損失を最小限に抑えるよう対策を講じております。しかしながら、上記のような施策を講じているにも関わらず、予想を大きく上回る天候不順等が発生した場合、当社グループの業績及び財政状態に悪影響を及ぼす可能性があります。

また、巨大な天災地変等の災害が発生した場合、設備の毀損といった直接的被害に加え、電力・水道の使用制限による社会インフラの低下、仕入先の災害被害による資材の供給不足、物流機能の停滞といった間接的な影響を受ける可能性があります。

更に、世界各国で地球温暖化を引き起こす温室効果ガスの削減への取り組みが加速する中、環境負荷の低減に努めておりますが、今後の炭素税の税率上昇や仕組みの整備などが日本で本格的に導入が進んだ場合、事業に影響を及ぼす可能性があります。

加えて、新型コロナウイルス等の感染症が発生した場合も、従業員の安全確保と製品の安定供給を社会的責務と考え、在宅勤務環境の整備、オフピーク通勤やオンライン会議推進などに対応するとともに、工場では徹底した衛生管理に基づく適切な対策を講じ、生産体制の確保に努めます。しかしながら、感染拡大等により生産・販売などの事業活動に支障をきたす可能性があります。

これらの要因は、当社グループの生産、出荷等の事業活動に与える影響が大きいと予想され、当社グループの業績及び財政状態に悪影響を及ぼす可能性があります。

(5) 海外事業の状況について

当社グループは、台湾、ベトナム、タイ、アメリカを含む、世界各国・各地域で事業展開しているため、現地の政治・経済・社会の変化、テロ及び戦争の発生に伴うカントリーリスクが相対的に高くなる可能性があり、当該リスクが発生した場合は、サプライチェーンの遮断、設備の損壊、人員確保や営業継続が困難になることなどにより、当社グループの業績及び財政状態に悪影響を及ぼす可能性があります。なお、現在、世界経済において、新たに発生する可能性のあるカントリーリスクとしては、中国と台湾との間の武力衝突発生の可能性があげられ、万一、このようなリスクが顕在化した際には、台湾を含む世界中の事業活動に影響する可能性があります。

(6) コンプライアンス、情報セキュリティについて

当社グループは、国外を含めた法令等の規制に対応するため、常に情報の収集や、社内周知・教育を行い、法令遵守を徹底しておりますが、各法令等違反が発生した場合は、罰則や許可の取り消しなどにより、日本を含む世界中の事業活動に影響する可能性があります。また、当社グループは、事業及び業務の効率化を目的として、様々な情報システムを利用しているため、サイバー攻撃や、災害等の不測の事態によるシステム障害及び機密情報の漏洩等が発生した場合は、情報システムの停止、社会的信用の低下及び当該トラブルへの対応を行うための費用負担の発生等、当社グループの業績及び財政状態に悪影響を及ぼす可能性があります。

(7) 製品供給リスクについて

国内の物流を取り巻く環境は、労働力人口の減少やEC市場の拡大などの影響により、輸送体制の維持が課題となっています。当社グループでは、パレット輸送の促進、待機時間や配送頻度の削減などの推進に取り組むとともに、パートナー企業との共同配送や荷役効率化に向けた連携も強化しております。また、気候変動や需要変動に柔軟に対応するため、全国的な視点でのバリューチェーンの最適化を進めており、2025年に稼働した中部工場も、全国への配送拠点として物流効率の向上に貢献する見込みです。なお、輸送費の高騰や施策の遅れが生じた場合には、当社グループの業績及び財政状態に悪影響を及ぼす可能性があります。

4【経営者による財政状態、経営成績及びキャッシュ・フローの状況の分析】

当連結会計年度における当社グループ（当社、連結子会社及び持分法適用会社）の財政状態、経営成績及びキャッシュ・フロー（以下、「経営成績等」という。）の状況の概要及び経営者の視点による当社グループの経営成績等の状況に関する認識並びに分析・検討内容は次のとおりであります。なお、文中の将来に関する事項は、当連結会計年度末現在において判断したものであります。

(1)経営成績の分析

当連結会計年度は、国内において引き続き「湖池屋プライドポテト」を代表とする高付加価値商品群を軸とした販売戦略が好調に推移し、売上を拡大しました。加えて、「スコーン」を主軸としたコーン系定番商品の販売も好調で、売上拡大に大きく寄与しました。

一方で、夏場の気温上昇に起因する馬鈴薯品質の悪化に伴い、馬鈴薯歩留が当初の想定を大きく下回ったことにより製造コストが増加し、また、北海道産馬鈴薯の不作に伴う収穫量減少によって、下半期の商品施策・販売戦略の大幅な見直しを余儀なくされました。加えて、その他原材料費などの高騰、賃上げ実施・人員増加による人件費増加の影響もあり、利益を圧迫しました。これらに対応するため、コスト削減施策及び価格改定を実施することで利益確保に努めました。

海外では、各国において原材料価格等の高騰もありましたが、当連結会計年度より事業活動を開始したアメリカ事業や、ベトナムにおける輸出事業の好調を受け、増収増益となりました。業績は次のとおりです。

売上高は、61,156百万円（前年同期比3.0%増）となりました。利益につきましては、営業利益3,868百万円（前年同期比3.7%減）、経常利益3,773百万円（前年同期比6.1%減）、親会社株主に帰属する当期純利益2,594百万円（前年同期比0.2%増）となりました。

セグメント別の業績は以下のとおりです。

<国内>

当連結会計年度は、引き続き高付加価値戦略の徹底による市場拡大を推進するとともに、中部工場稼働による生産能力拡大及び物流効率の改善に取り組みました。また、馬鈴薯歩留の想定外の悪化と収量減への対応も経営課題となりました。

商品戦略としては、フラッグシップである「湖池屋プライドポテト」をはじめとした高付加価値ブランドにおいて、継続的なりニューアルなどによる、更なる市場定着を推し進め、加えてロングセラーブランドの売上拡大も進めながら、「湖池屋ブランド」の価値向上に取り組みました。

「ピュアポテト」においては、味覚とパッケージデザイン的大幅リニューアルにより、国産芋100%使用で濃い芋の旨みがぎゅっと詰まった「ピュアな美味しさ」を訴求したことが奏功し、売上拡大に大きく寄与しました。ロングセラーコーンスナックである「スコーン」においては「絶品焼きとうもろこし」の販売が好調に推移し、ブランド全体の売上を大きく伸ばしました。他のコーン系ブランドにおいても、「ドンタコス」は味覚とパッケージデザインのリニューアルによって本格メキシカンタコスを訴求、「ポリンキー」においては35周年記念商品「カリッカリえびポリンキー えび塩」の発売や、初代TVCM「ポリンキーの秘密」を完全再現したTVCM「ポリンキー35年目の秘密」篇を放映するなど、プロダクト、プロモーションともに周年施策を実施し、ブランド価値向上、売上拡大に繋がりました。

他方、サプライチェーン全体でのコスト上昇への対応及び生産能力の拡大・生産性向上などを主目的とした、当社初の中部エリアの生産拠点「湖池屋 中部工場」を岐阜県海津市に開設し、稼働を開始しました。

しかしながら、原材料費や人件費などの各種コスト増加の影響は依然として大きく、加えて、北海道産馬鈴薯の不作の影響で、商品施策や販売計画の見直しを余儀なくされました。その状況下、コスト上昇への対応や計画の軌道修正のため、継続的なコスト削減施策の計画・実行、中部工場の最大活用による物流効率改善、市場動向を踏まえたフレキシブルな販売戦略及び価格戦略等を組みあわせ、最大限の利益確保に努めました。

以上の結果、売上の拡大に成功したものの、コスト増加や馬鈴薯影響が色濃く、国内の売上高は54,733百万円（前年同期比3.0%増）となり、セグメント利益は3,439百万円（前年同期比2.6%減）となりました。

< 海外 >

台湾事業においては、若干の苦戦を強いられましたが、ベトナムやタイ、アメリカ等の各拠点における販促・チャネル戦略の最適化、及び新商品投入による戦略的な利益改善施策を実施することで、海外事業トータルでは増収増益を達成しました。

主力ブランドの「カラムーチョ」は、主要展開国で売上を伸ばすとともに展開国を拡大し、引き続き好調を維持しています。台湾事業では、市場環境の悪化による売上減少に加えて、その減少を補うために販促費も増加したため、売上・利益ともに前年を若干下回る結果となりました。ベトナム事業では、国内販売・輸出ともに好調で増収となり、更に、粗利の改善、販促費の削減により、課題であった利益も大きく拡大しました。タイ事業では、市況が厳しい状況にあるものの、販売チャネルの多様化と、売上面で課題だった第4四半期における集中的な新商品発売が奏功し、増収増益となりました。アメリカ事業は2025年6月に現地法人を設立し、実質の事業開始となった10月より、ビジネススキームを刷新しました。11月には新ブランド「SATISFRY」を発売し、積極的に事業展開を推進しております。

以上の結果、各国でチャネル拡大、利益改善に積極的に取り組んだことで、海外の売上高は6,422百万円（前年同期比3.1%増）、セグメント利益は649百万円（前年同期比12.6%増）となりました。

(2) 財政状態の分析

(資産)

総資産は、前連結会計年度末に比べ8,308百万円増加し、47,363百万円となりました。主な要因は、建設仮勘定の減少（4,552百万円）の一方、建物及び構築物の増加（8,701百万円）及び機械装置及び運搬具の増加（3,042百万円）によるものであります。

(負債)

負債は、前連結会計年度末に比べ6,091百万円増加し、25,737百万円となりました。主な要因は、長期借入金の増加（3,141百万円）及び長期リース債務の増加（1,593百万円）によるものであります。

(純資産)

純資産は、前連結会計年度末に比べ2,215百万円増加し、21,626百万円となりました。主な要因は、利益剰余金の増加（2,008百万円）によるものであります。なお、自己資本比率は45.0%となりました。

(3) キャッシュ・フローの状況の分析

当連結会計年度末における現金及び現金同等物（以下「資金」という。）の残高は、前連結会計年度末に比べて787百万円増加し、4,354百万円となりました。

当連結会計年度における各キャッシュ・フローの状況とそれらの要因は次のとおりであります。

(営業活動によるキャッシュ・フロー)

営業活動の結果得られた資金は3,996百万円となりました。これは主に、法人税等の支払額（881百万円）等の減少があったものの、税金等調整前当期純利益（3,540百万円）の計上及び、売上債権の増減額（1,071百万円）等の増加があったことによるものであります。

(投資活動によるキャッシュ・フロー)

投資活動の結果使用した資金は6,928百万円となりました。これは主に、有形固定資産の取得による支出（6,981百万円）によるものであります。

(財務活動によるキャッシュ・フロー)

財務活動の結果得られた資金は3,608百万円となりました。これは主に、短期借入金の返済による支出（1,800百万円）等の減少があったものの、短期借入れによる収入（2,500百万円）及び、長期借入れによる収入（4,200百万円）等の増加があったことによるものであります。

(4)重要な会計方針及び見積り

当社グループの連結財務諸表は、我が国において一般に公正妥当と認められている会計基準に基づいて作成されております。この連結財務諸表の作成にあたって採用している重要な会計方針につきましては、「第5 経理の状況 1 連結財務諸表等 (1) 連結財務諸表 注記事項 (連結財務諸表作成のための基本となる重要な事項)」に記載しておりますが、次の重要な会計方針が連結財務諸表作成における重要な判断と見積りに大きな影響を及ぼすと考えております。

繰延税金資産

当社グループは、繰延税金資産については、将来の課税所得の見込み及び税務計画に基づき、回収可能性を十分に検討し、回収可能な額を計上しております。なお、既に計上した繰延税金資産については、その実現可能性について毎期検討し、内容の見直しを行っておりますが、将来の課税所得の見込みの変化やその他の要因に基づき繰延税金資産の実現可能性の評価が変更された場合、繰延税金資産の取崩又は追加計上により親会社株主に帰属する当期純利益が変動する可能性があります。

退職給付費用及び債務

退職給付費用及び債務は、数理計算上で設定される前提条件に基づいて算出されております。これらの前提条件には、割引率、将来の報酬水準、退職率、直近の統計数値に基づいた死亡率等が含まれます。実際の結果が前提条件と異なる場合、または前提条件が変更された場合、その影響は将来にわたって定期的に認識されるため、将来の期間において認識される費用及び計上される債務に影響を及ぼします。

固定資産の減損

当社グループが減損損失を認識するかどうかの判定及び使用価値の算定において用いられる将来キャッシュ・フローは、事業計画の前提となった数値を、経営環境などの外部要因に関する情報や直近の経営成績に基づいた情報に修正し、資産グループの現在の使用状況や合理的な使用計画等を考慮し見積っております。当該見積り及び当該仮定について、将来の不確実な経済条件の変動等により見直しが必要となった場合、翌連結会計年度以降の連結財務諸表において減損損失が発生する可能性があります。

なお、Koikeya Vietnam Co.,Ltd.に係る固定資産の減損の詳細につきましては、「第5 経理の状況 1 連結財務諸表等 (1) 連結財務諸表 注記事項 (重要な会計上の見積り)」に記載しております。

(5)生産、受注及び販売の実績

生産実績

当連結会計年度における生産実績をセグメントごとに示すと、次のとおりであります。

セグメントの名称	当連結会計年度 (自 2025年4月1日 至 2026年3月31日)	前年同期比(%)
国内(百万円)	67,518	92.0
海外(百万円)	1,443	115.4
合計(百万円)	68,962	92.4

(注)金額は販売価格によっております。

受注実績

当社グループは、主に販売計画に基づいて生産計画を立てて生産しております。

一部の事業において受注生産を行っていますが、受注高及び受注残高の金額に重要性はありません。

販売実績

当連結会計年度における販売実績をセグメントごとに示すと、次のとおりであります。

セグメントの名称	当連結会計年度 (自 2025年4月1日 至 2026年3月31日)	前年同期比(%)
国内(百万円)	54,733	103.0
海外(百万円)	6,422	103.1
合計(百万円)	61,156	103.0

- (注) 1. セグメント間の取引については相殺消去しております。
2. 主な相手先別の販売実績及び当該販売実績に対する割合は以下のとおりであります。

相手先	前連結会計年度 (自 2024年4月1日 至 2025年3月31日)		当連結会計年度 (自 2025年4月1日 至 2026年3月31日)	
	金額(百万円)	割合(%)	金額(百万円)	割合(%)
丸紅(株)	12,449	21.0	11,759	19.2
三菱商事(株)	7,925	13.3	8,579	14.0

(6)経営者の視点による経営成績等の状況に関する分析・検討内容

(経営成績の分析)

当社グループの当連結会計年度の業績は次のとおりです。

売上高は、61,156百万円となりました。

利益につきましては、営業利益3,868百万円、経常利益3,773百万円、親会社株主に帰属する当期純利益2,594百万円となりました。

原材料費や人件費をはじめとした各種コスト上昇が継続し、夏場の気温上昇に起因する馬鈴薯品質の悪化による製造コストの増加も重なる一方、国内においては「湖池屋プライドポテト」を代表とする高付加価値商品群の販売が好調に推移したほか、「スコーン」を主軸としたコーン系定番商品の拡販も売上拡大に寄与したこと、海外においてはアメリカ事業の新規立ち上げやベトナムにおける積極的な輸出事業展開が主要要因となり、好調な売上の推移となりました。

(財政状態の分析)

財政状態の分析につきましては、「4 [経営者による財政状態、経営成績及びキャッシュ・フローの状況の分析] (2)財政状態の分析」に記載のとおりであります。

(キャッシュ・フローの状況の分析)

キャッシュ・フローの状況の分析につきましては、「4 [経営者による財政状態、経営成績及びキャッシュ・フローの状況の分析] (3)キャッシュ・フローの状況の分析」に記載のとおりであります。

(資本の財源及び資金の流動性)

当社グループにおける資金需要は、主に運転資金、設備投資、配当金の支払いとなります。これら資金需要を満たすため、当社グループでは営業活動から得られるキャッシュ・フローを主たる財源とし安定的な資金確保を行っておりますが、当社グループの戦略として掲げている高付加価値商品の売上拡大、定番商品等の収益改善、新規商材開発を進めるにあたり必要となる設備投資を主とした成長投資等の将来への資金需要に対しては、可能な限り自己資金から充当し、必要に応じて金融機関からの借入による調達を行う方針であります。また、金融機関とは良好な関係を継続しており、当座貸越枠を設定し、機動的な資金確保が行える体制を構築するなど十分な資金の流動性を確保しております。

配当金の支払いにつきましては、株主の皆様への安定した配当を継続するとともにグループの業績に応じた成果の配分を行うことを基本方針としております。

5【重要な契約等】

(業務・資本提携契約)

日清食品ホールディングス株式会社との業務・資本提携契約

当社は、日清食品ホールディングス株式会社(以下、「日清食品HD」といいます。)との間で、2011年5月11日に業務・資本提携に関する契約を締結し、2012年5月21日に両社の関係をより強固なものとするべく、当該契約を変更しております。本契約に基づき、日清食品HDは、当社の発行済株式総数の20.0%に相当する数の株式を取得いたしました。更に、2014年11月18日に当社の同社に対する第三者割当増資により、同社は当社の発行済株式総数の33.4%に相当する数の株式を取得し、その後の追加取得により同社は当社の発行済株式総数の45.1%に相当する株式を保有しております。

業務提携に関しては、主に以下の内容の相互協力を想定しています。

- A. 商品開発及びマーケティングに関する分野
- B. 営業に関する分野
- C. 資材調達機能、生産機能、物流機能などの機能面および安全に関する分野
- D. 海外事業に関する分野
- E. 人的交流

(金銭消費貸借契約)

当社は財務上の特約が付された金銭消費貸借契約を締結いたしました。契約に関する内容等は、以下のとおりです。なお、財務上の特約の内容につきましては、「第5 経理の状況 1. 連結財務諸表等(1) 連結財務諸表 注記事項(連結貸借対照表関係)」に記載しているため、記載を省略しております。

契約締結日	相手先	期末残高 (百万円)	弁済期限	担保の内容
2024年8月22日	株式会社みずほ銀行	4,951	2034年8月30日	無担保・無保証
2024年12月24日	株式会社りそな銀行	1,980	2034年8月31日	無担保・無保証
2024年12月23日	株式会社三菱UFJ銀行	1,980	2034年8月31日	無担保・無保証

6【研究開発活動】

当社グループは「湖池屋プライドポテト」、「ピュアポテト」、「湖池屋ストロング」等の高付加価値ブランドを中心として、社会変化・生活変化・意識変化に対応した新市場創造型の商品開発に取り組んでおります。

新商品として、世界中のじゃがいもの中から日本の風土に合うものとして選抜し、日本のテロワールにて育成した自社のブランド芋で究極のポテトチップスを目指す「湖池屋ファーム」ブランドより、“世界最高クラス”とされる品種「ボンノット」を使用した渾身のポテトチップス「湖池屋ファーム ボンノット ロレーヌの岩塩」、「湖池屋ファーム ボンノット 牡蠣のコンフィ」を湖池屋オンラインショップで数量限定発売しました。また、自分が気に入った付加価値に對価を払うというプレミアム消費に対応する新しいチーズスナックブランド「生・チー」を発売しました。更に、湖池屋の誇るロングセラーブランドの可能性を広げる取り組みとして、「ポリンキー」ブランドでは、小麦生地には海老をそのまま練り込んだ新商品「カリッカリえびポリンキー えび塩」を発売し、「ドンタコス」ブランドでは、チップス1枚あたりの大きさと厚みをアップさせ、生地の食べごたえを向上させるフルリニューアルを実施しました。

企業における地域貢献活動の一環として地域とともにテーマに取り組み、商品を通じた社会貢献を目指す「湖池屋 JAPAN PRIDEプロジェクト」を2018年より推進してきましたが、世界に誇る日本の食材を使用し、発信することで日本を盛り上げたいとの思いから、2024年より“日本産食材の魅力”を支える匠の技と情熱の結晶である“日本の神業”に着目し、「湖池屋プライドポテト 日本の神業」シリーズとして展開しており、昨年より継続展開となる「小豆島(手摘みオリーブ)」、「神戸(神戸ビーフ)」、「宗像(九州焼のり醤油)」、「京都(京都柚子七味)」、「熊本(くまもとあか牛)」、「縄文(北海道産の昆布/青森県産ホタテ)」、「金沢(金沢の甘えび)」に加えて、中部工場(岐阜県海津市)を開業することを記念し、岐阜県を代表する食材“飛騨牛”を使用した「湖池屋プライドポテト 日本の神業 飛騨牛炭火焼」を発売しました。

今後も「食でくらしをゆたかに。」をテーマに、社会に貢献する食のイノベーションの実現に向けた商品・ブランド・コミュニケーションの開発を続けていきます。

当社グループの研究開発費用は事業部門別には区分できず、研究開発活動の成果は、基本的には国内事業部門において反映された後、海外事業に展開しており、当連結会計年度における研究開発費は683百万円であります。

第3【設備の状況】

1【設備投資等の概要】

当連結会計年度の設備投資の総額は、9,153百万円であります。このうち主なものは、中部工場建設に伴う建物及び生産設備、既存設備の維持・増強を目的とした菓子製造設備更新等の投資によるものであります。

2【主要な設備の状況】

当社グループにおける主要な設備は、次のとおりであります。

以下、金額には消費税等は含まれておりません(建設仮勘定は除く)。また、従業員数の()は、臨時従業員数であり、外書しております。

(1) 提出会社

2026年3月31日現在

事業所名 (所在地)	セグメントの 名称	設備の 内容	帳簿価額					従業員数 (人)	
			建物及び 構築物 (百万円)	機械装置 及び運搬具 (百万円)	工具、器具 及び備品 (百万円)	土地 (百万円) (面積千㎡)	建設仮勘定 (百万円)		合計 (百万円)
湖池屋本社 (東京都 板橋区)	国内	本社設備	220	-	2	339 (3)	-	562	141(16)
		研究開発設備	0	1	11	- (-)	-	13	
原宿本社 (東京都 渋谷区)	国内	本社設備	36	19	7	-	-	63	86(-)
関東工場他 (埼玉県 加須市他)	国内	食品製造設備	516	600	20	401 (28)	-	1,538	102(181)
関東第二工場 (埼玉県 加須市)	国内	食品製造設備	489	651	24	538 (14)	-	1,703	46(220)
関東第三工場 (埼玉県 加須市) (注)	国内	食品製造設備	1,023	857	27	- (-)	27	1,937	16(5)
中部工場 (岐阜県 海津市)	国内	食品製造設備	8,522	3,668	85	542 (29)	734	13,554	47(64)
京都工場 (京都府 南丹市)	国内	食品製造設備	701	1,075	42	453 (29)	0	2,272	109(273)
九州阿蘇工場 (熊本県 上益城郡)	国内	食品製造設備	1,367	1,267	25	512 (20)	1	3,174	105(22)
北海道支店他 (札幌市 北区他)	国内	営業所設備他	19	0	14	- (-)	-	34	132(3)

(2) 在外子会社

2026年3月31日現在

会社名	事業所名 (所在地)	セグメント の名称	設備の 内容	帳簿価額					従業員数 (人)	
				建物及び 構築物 (百万円)	機械装置 及び運搬具 (百万円)	工具、器具 及び備品 (百万円)	土地 (百万円) (面積千㎡)	建設仮勘定 (百万円)		合計 (百万円)
Koikeya Vietnam Co.,Ltd.	本社・工場 (ベトナム ドンナイ省)	海外	食品製造 設備	247	165	-	- (-)	74	487	360(-)

(注) 関東第三工場の土地は、関東工場他の数値に含めて表示しております。

3 【設備の新設、除却等の計画】

当社グループの設備投資につきましては、生産能力の増強、生産の合理化省力化を図るために、当社が連結会社各社の個々の状況を勘案し、実施計画立案の支援を行っております。

なお、設備の新設、除却等については、特記すべき重要な計画はありません。

第4【提出会社の状況】

1【株式等の状況】

(1)【株式の総数等】

【株式の総数】

種類	発行可能株式総数(株)
普通株式	16,000,000
計	16,000,000

【発行済株式】

種類	事業年度末現在 発行数(株) (2026年3月31日)	提出日現在 発行数(株) (2026年6月18日)	上場金融商品取引所名 又は登録認可金融商品 取引業協会名	内容
普通株式	10,670,000	10,670,000	東京証券取引所 スタンダード市場	単元株式数 100株
計	10,670,000	10,670,000	-	-

(2)【新株予約権等の状況】

【ストックオプション制度の内容】

該当事項はありません。

【ライツプランの内容】

該当事項はありません。

【その他の新株予約権等の状況】

該当事項はありません。

(3)【行使価額修正条項付新株予約権付社債券等の行使状況等】

該当事項はありません。

(4)【発行済株式総数、資本金等の推移】

年月日	発行済株式 総数増減数 (株)	発行済株式 総数残高 (株)	資本金増減額 (百万円)	資本金残高 (百万円)	資本準備金 増減額 (百万円)	資本準備金 残高 (百万円)
2024年4月1日 (注)	5,335,000	10,670,000	-	2,269	-	563

(注) 2024年4月1日付で、普通株式1株につき2株の割合で株式分割を行い、発行済株式総数が5,335,000株増加し、10,670,000株となっております。

(5) 【所有者別状況】

2026年3月31日現在

区分	株式の状況(1単元の株式数100株)							単元未満株式の状況(株)	
	政府及び地方公共団体	金融機関	金融商品取引業者	その他の法人	外国法人等		個人その他		計
					個人以外	個人			
株主数(人)	-	2	12	54	22	6	8,390	8,486	-
所有株式数(単元)	-	357	1,258	68,960	1,466	10	34,600	106,651	4,900
所有株式数の割合(%)	-	0.33	1.17	64.65	1.37	0.00	32.44	100.00	-

(注) 自己株式2,222株は、「個人その他」に22単元及び「単元未満株式の状況」に22株を含めて記載しております。

(6) 【大株主の状況】

2026年3月31日現在

氏名又は名称	住所	所有株式数(株)	発行済株式(自己株式を除く。)の総数に対する所有株式数の割合(%)
日清食品ホールディングス株式会社	大阪市淀川区西中島四丁目1番1号	4,812,170	45.10
一般社団法人湖池の会	東京都渋谷区初台一丁目46番10号	1,601,600	15.01
小池 孝	東京都渋谷区	745,470	6.98
有限会社ダブリュー・ビー・ファイン	東京都渋谷区初台一丁目46番10号	320,000	2.99
小池 涉	東京都港区	316,000	2.96
湖池屋従業員持株会	東京都板橋区成増五丁目9番7号	215,728	2.02
MSIP CLIENT SECURITIES(常任代理人 モルガン・スタンレーM U F G証券株式会社)	25 CABOT SQUARE, CANARY WHARF, LONDON E14 4QA, U.K.(東京都千代田区大手町一丁目9番7号)	121,800	1.14
石田 美奈子	東京都中野区	86,100	0.80
岸田 亮	東京都中野区	86,100	0.80
岸田 俊	東京都中野区	86,100	0.80
計	-	8,391,068	78.65

(7)【議決権の状況】
【発行済株式】

2026年3月31日現在

区分	株式数(株)	議決権の数(個)	内容
無議決権株式	-	-	-
議決権制限株式(自己株式等)	-	-	-
議決権制限株式(その他)	-	-	-
完全議決権株式(自己株式等)	普通株式 2,200	-	-
完全議決権株式(その他)	普通株式 10,662,900	106,629	-
単元未満株式	普通株式 4,900	-	-
発行済株式総数	10,670,000	-	-
総株主の議決権	-	106,629	-

(注)「単元未満株式」には、自己株式22株が含まれております。

【自己株式等】

2026年3月31日現在

所有者の氏名 又は名称	所有者の住所	自己名義 所有株式数 (株)	他人名義 所有株式数 (株)	所有株式数 の合計 (株)	発行済株式総数に 対する所有株式数 の割合(%)
株式会社湖池屋	東京都板橋区成増 五丁目9番7号	2,200	-	2,200	0.02
計	-	2,200	-	2,200	0.02

2【自己株式の取得等の状況】

【株式の種類等】 普通株式

(1)【株主総会決議による取得の状況】

該当事項はありません。

(2)【取締役会決議による取得の状況】

該当事項はありません。

(3)【株主総会決議又は取締役会決議に基づかないものの内容】

該当事項はありません。

(4) 【取得自己株式の処理状況及び保有状況】

区分	当事業年度		当期間	
	株式数(株)	処分価額の総額 (百万円)	株式数(株)	処分価額の総額 (百万円)
引き受ける者の募集を行った取得自己株式	-	-	-	-
消却の処分を行った取得自己株式	-	-	-	-
合併、株式交換、株式交付、会社分割に係る移転を行った取得自己株式	-	-	-	-
その他	-	-	-	-
保有自己株式数	2,222	-	2,222	-

(注) 当期間における保有自己株式数には、2026年6月1日からこの有価証券報告書提出日までの単元未満株式の買取りによる株式は含まれておりません。

3 【配当政策】

当社は、株主の皆様に対する利益還元を経営上重要な施策の一つとして位置付けております。

利益還元を行うに際しては、安定した配当等を継続するとともにグループの業績に応じた成果の配分を行うことを基本方針としております。

具体的には、一定の株主還元割合を考慮した安定的な配当等を行い当社株式の長期保有を促すとともに、各事業年度の企業活動の成果を、事業収益、キャッシュ・フローの状況等を勘案しながら適正に還元することとしております。

毎事業年度における配当の回数につきましては、配当事務に係るコスト等を考慮し、現在のところ期末日を基準とする年1回の現金配当を基本方針としております。

なお、当社は、「会社法第459条第1項の規定に基づき、取締役会の決議をもって剰余金の配当等を行うことができる。」旨定款に定めております。

内部留保資金につきましては、将来における持続的な企業成長と経営環境の変化に対応するため、将来の新製品開発及び新事業の展開、そして財務体質の一層の強化に用いることとし、企業価値の向上及び株主価値の増大に努めてまいります。

当事業年度につきましては、株主の皆様の日頃のご支援にお応えすべく、2026年5月13日付けの取締役会決議に基づき、1株当たり55円の期末配当を行うことといたしました。

なお、当事業年度に係る剰余金の配当は以下のとおりであります。

決議年月日	配当金の総額 (百万円)	1株当たり配当額 (円)
2026年5月13日 取締役会決議	586	55.0

4【コーポレート・ガバナンスの状況等】

(1)【コーポレート・ガバナンスの概要】

コーポレート・ガバナンスに関する基本的な考え方

イ．基本的な考え方

当社は、創業の精神を受け継ぎ、「企業理念」に基づいて付加価値経営に取り組み、持続的な成長と中長期的な企業価値の創出を目指します。

当社の企業価値の源泉は、付加価値経営にあります。1：素材の旨さを引き出す「味」、2：日本の地方素材を全国に届ける「地産全消」、3：スナックの新たな価値である「現代品質」を『湖池屋品質』として磨き、創造する基盤として、透明・公正かつ迅速・果敢な意思決定を可能にするコーポレート・ガバナンスの充実が必要不可欠であると考えております。

事業活動を遂行するにあたり、経営の効率性を追求する一方で、法令や企業倫理を遵守することを定めた「湖池屋企業行動憲章」の実行に取り組みとともに、透明・公正かつ迅速・果敢な意思決定を行う経営体制の構築に努めます。

ロ．企業理念

- ・常に安心できる商品を提供し、地球環境、人々の健康、社会的貢献を心掛ける。
- ・独創的で心の満足度の高い商品、サービスを提供する。
- ・独自のブランド戦略の元に、ロングセラー商品を育成していく。
- ・時代に先がけ、変革のスピードを上げ、新しい経営形態を実現する。（マーケティング、販売チャネル、生産システム、組織）
- ・世界的視野にたった企業になる。
- ・従業員の物心両面の満足を追求する、と同時に関係会社・取引先の経営に適正に貢献する。

企業統治の体制の概要及び当該体制を採用する理由

イ．企業統治の体制の概要

- ・当社グループは、当社と子会社4社により構成され、グループベースでコーポレート・ガバナンスに関する取り組みを行っております。
- ・当社は、取締役会の監査・監督機能を強化し、コーポレート・ガバナンスの一層の充実を図ることにより、企業価値の向上を実現することを目的として、監査等委員会設置会社を採用しております。
- ・当社の取締役会は、以下に記載の取締役8名（監査等委員である取締役3名を含む。）で構成され、会社法及び関係法令で定められた事項並びに経営に関する重要事項（当事業年度における具体的な検討内容は、年度予算、人財戦略、財務戦略、子会社管理、内部監査報告等）について、十分に審議したうえで随時意思決定を行っております。

当社の事業構造は比較的シンプルであるため、業務と組織運営に精通している少人数の業務執行取締役が、社内外の環境変化にスピーディーに対応すべく意思決定・業務執行を行うことが経営上有効であると判断しており、業務執行取締役は、ビジネスプロセスの機能ごとに分けられた担当において、その専門性を活かしております。

また、菓子企業の経営経験を持つ非常勤の取締役はその知識・経験を活かし、業務執行取締役への助言等を通じ、業務執行をサポートしております。

取締役会は定期的開催される他、必要に応じて臨時開催されます。当事業年度は8回開催され、個々の取締役の出席状況は次のとおりです。

氏名	開催回数	出席回数（出席率）
小池 孝	8回	8回（100%）
佐藤 章	8回	8回（100%）
濱田 豊志	8回	8回（100%）
藤巻 修道	2回	2回（100%）
大島 広昭	6回	6回（100%）
浅井 雅司	2回	2回（100%）
山田 道明	6回	6回（100%）
松尾 隆	8回	8回（100%）
上平 徹	8回	8回（100%）
千崎 滋子	4回	3回（75%）
神尾 和男	4回	4回（100%）

（注）藤巻修道氏及び浅井雅司氏は2025年6月19日開催の定時株主総会終結の時をもって退任し、同日付で、それぞれ大島広昭氏及び山田道明氏が就任しましたので、各々の就任中に開催された取締役会の回数を記載しております。また、千崎滋子氏は2025年8月に逝去により退任し、同年9月に神尾和男氏が就任しましたので、各々の就任中に開催された取締役会の回数を記載しております。

- ・ 監査等委員会は、以下に記載の監査等委員である取締役3名で構成されております。当社の監査等委員である取締役3名全員が社外取締役であり、外部からの目による経営監視機能の客観性及び中立性を十分に確保することで、取締役会の監査・監督機能を強化し、コーポレート・ガバナンスの一層の充実を図っております。取締役会においては、各取締役がそれぞれの見地から意見を述べることにより、相互牽制を働かせております。
- ・ 当社は執行機能の拡充を図ることを目的に執行役員制度を導入しております。取締役会で選任された執行役員は、社内規程等に基づき委嘱された職務権限により、取締役会で決定した会社の方針のもとに業務を執行しております。
- ・ 当社は取締役及び執行役員からなる経営会議を開催し、グループ経営に関する討議及び決定を行っております。経営会議を通して業務執行取締役と執行役員は、経営課題その他の情報を共有し、迅速かつ的確に業務執行に当たっております。
- ・ 当社では、代表取締役直轄組織として、内部監査室を設置しており、子会社も含めたすべての部門に対して内部監査を実施しております。
- ・ 当社は、法律を遵守する公正で誠実な経営を実践するため、コンプライアンス委員会を設置するとともに、企業活動を展開するうえでの行動規範を定めた「湖池屋企業行動憲章」を策定するなど、コンプライアンスの充実に向けた取り組みを積極的に行っております。コンプライアンス委員会は取締役会直属の常設機関であり、委員は当社の取締役及び執行役員の中から選任されます。代表取締役によって委員の中から任命された委員長のもと、当社におけるコンプライアンス活動の方針・施策の審議を行っております。
- ・ 当社は、消費者に安全で安心な食品を提供するため品質委員会を設置しております。品質委員会は代表取締役を委員長とする機関であり、委員は生産責任者、商品開発責任者、原料調達責任者、工場代表者から数名が選任されます。品質委員会は、当社の品質保証業務の推進と品質情報の共有化を図っております。

・2026年6月18日（有価証券報告書提出日）現在の機関ごとの構成員（ は議長、委員長）

役職名	氏名	取締役会	経営会議	監査等委員会
代表取締役会長	小池 孝			
代表取締役社長	佐藤 章	○	○	
常務取締役	濱田 豊志	○	○	
取締役	大島 広昭		○	
取締役	山田 道明		○	
監査等委員である 社外取締役	松尾 隆	○	1	
監査等委員である 社外取締役	上平 徹	○	1	○
監査等委員である 社外取締役	神尾 和男		1	○
常務執行役員	柴田 大祐			
常務執行役員	竹内 博史		○	
執行役員	戸田 和幸			
執行役員	瀬野 敏昭			
執行役員	有麻 和秀			
執行役員	渡邊 修史			
執行役員	岡野 栄次郎			
執行役員	新井 美彩			
執行役員	九鬼 理宏			
執行役員	齊藤 幸信			

1 議決権のある構成員ではありませんが、出席しております。

2026年6月19日開催予定の第50回定時株主総会の議案（決議事項）として、「取締役（監査等委員である取締役を除く。）5名選任の件」及び「監査等委員である取締役1名選任の件」を提案しております。当該議案が承認されますと、機関ごとの構成員は次のとおりとなる予定であります。なお、役員の役職等については、当該定時株主総会の直後に開催予定の取締役会の決議事項の内容（役職等）を含めて記載しています。（ は議長、委員長）

役職名	氏名	取締役会	経営会議	監査等委員会
代表取締役会長	小池 孝			
代表取締役社長	佐藤 章	○	○	
常務取締役	濱田 豊志	○	○	
取締役	大島 広昭	○	○	
取締役	山田 道明	○	○	
監査等委員である 社外取締役	松尾 隆	○	1	
監査等委員である 社外取締役	上平 徹	○	1	○
監査等委員である 社外取締役	大内 智重子	○	1	○
常務執行役員	柴田 大祐			
常務執行役員	竹内 博史		○	

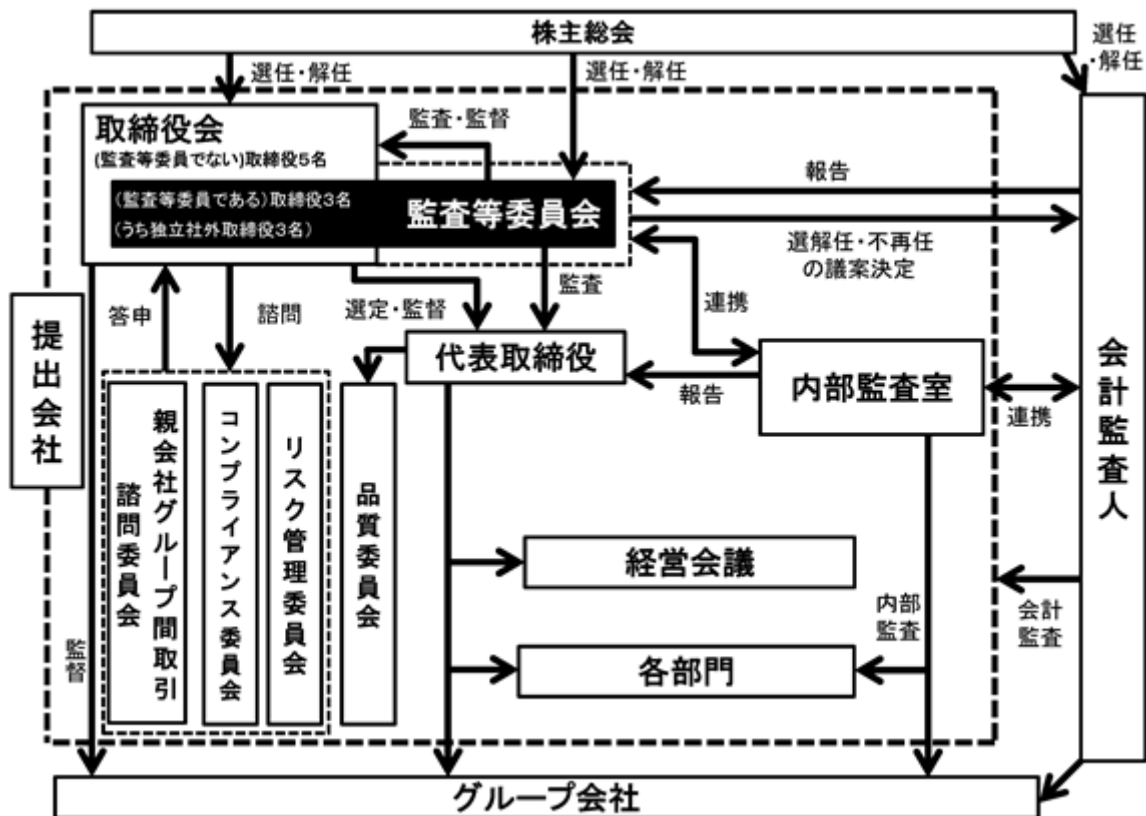
執行役員	戸田 和幸			
執行役員	瀬野 敏昭			
執行役員	有麻 和秀		○	
執行役員	渡邊 修史			
執行役員	岡野 栄次郎			
執行役員	新井 美彩			
執行役員	九鬼 理宏			
執行役員	齊藤 幸信			

1 議決権のある構成員ではありませんが、出席しております。

□ . 当該体制を採用する理由

当社は、取締役会の監査・監督機能を強化し、コーポレート・ガバナンスの一層の充実を図ることにより、企業価値の向上を実現することを目的として、監査等委員会設置会社を採用しております。当社の監査等委員である取締役3名全員を社外取締役として選任することで、取締役会の監査・監督機能を強化するとともに、外部からの目による経営監視機能の客観性及び中立性を十分に確保しております。

なお、提出日現在における当社のコーポレート・ガバナンス体制の概要図は以下のとおりであります。



企業統治に関するその他の事項

イ．内部統制システムの整備の状況

- ・当社は、2007年8月21日開催の取締役会において、内部統制システム構築の基本方針を決議しております（2008年6月20日、2015年6月18日、2015年9月29日、2016年9月28日及び2021年1月26日の取締役会において一部改訂）。
- ・当社は、経営会議において、各事業の業務執行を担っている担当役員から適宜に業務の進捗状況報告が行われ、当社の取締役会で決定された経営方針に基づいて運営がなされているかどうか検証する体制を構築しております。

ロ．リスク管理体制の整備の状況

当社グループでは、当社グループを取り巻くリスクを把握し、これらに対して迅速かつ適切に対処するため、リスク管理委員会を設置しております。

リスク管理委員会は、リスク管理に関する方針、体制及び対策の検討を行うとともに、当社グループに重大な影響を与える不測の事態が発生した場合に備えたリスク管理計画（BCP（事業継続計画）等）の策定及び運用に関する事項を整備し、損害を最小限度にとどめるために必要な対応を行っております。リスク管理委員会は取締役会直属の常設機関であり、委員は当社の取締役及び執行役員から選任されます。代表取締役が任命する委員長の下で、当社におけるリスク管理に関する方針、体制、及び対策等について審議を行っております。

ハ．子会社の業務の適正を確保するための体制整備の状況

当社では、子会社の経営管理について、関係会社管理規程に基づき、当社代表取締役が子会社を統括しております。

また、経営会議にて、子会社管理に関する討議及び決定を行うとともに、定期的の子会社より報告を受けることで当社の子会社の業務の適正の確保に努めております。

二．責任限定契約の概要

当社は、会社法第427条第1項の規定により、取締役（業務執行取締役等である者を除く。以下「非業務執行取締役」という。）との間に、任務を怠ったことによる損害賠償責任を限定する契約を締結することができる旨定款に定めております。当該契約に基づく責任の限度額は、法令が規定する最低責任限度額としております。

なお、当社と非業務執行取締役とは、会社法第427条第1項及び定款第28条第2項の規定に基づき、同法第423条第1項の損害賠償責任を限定する契約を締結しております。当該契約に基づく損害賠償責任の限度額は、会社法第425条第1項に定める最低責任限度額であります。なお、当該責任限定が認められるのは、当該非業務執行取締役が責任の原因となった職務の遂行について善意かつ重大な過失がないときに限られます。

ホ．役員等賠償責任保険契約の内容の概要

当社は役員等が職務を遂行するにあたり、期待される役割を十分に発揮できるようにするとともに、有用な人材を迎え入れることができるよう、取締役、執行役員全員及び管理職従業員等を被保険者として、会社法第430条の3第1項に規定する役員等賠償責任保険契約を締結しておりましたが、2022年1月1日付けの更新に際して、いわゆるラン・オフ特約（同日以降に不当な行為がなされた場合の損害賠償請求に対しては、保険金が支払われない旨の特約）の付された当該保険契約を締結いたしました。なお、同日以降の不当な行為に基づく損害賠償請求に関しては、当社は、同日付けで親会社である日清食品ホールディングス株式会社が締結する役員等賠償責任保険契約の記名子会社となり、当社の取締役、執行役員全員及び管理職従業員等は当該保険契約の被保険者に含まれております。上記いずれの保険契約においても、被保険者がその職務の遂行に関し責任を負うこと、又は当該責任の追及に係る請求を受けることによって生ずる損害について填補することとされています。ただし法令違反のあることを認識して行った行為に起因して生じた損害は填補されない等、一定の免責事由があります。

ヘ．取締役の定数

当社の取締役は30名以内（うち監査等委員である取締役は7名以内）にする旨定款に定めております。

ト．取締役の選任の決議要件

当社は、株主総会での取締役の選任決議について、議決権を行使することができる株主の議決権の3分の1以上を有する株主が出席し、その議決権の過半数をもって行う旨定款に定めております。

また、取締役の選任決議は、累積投票によらないものとする旨定款に定めております。

チ．取締役会にて決議できる株主総会決議事項

- ・当社は、剰余金の配当等、会社法第459条第1項各号に定める事項について、法令に別段の定めがある場合を除き、株主総会の決議によらず取締役会の決議により定めることができる旨定款に定めております。これは、剰余金の配当等の決定を取締役会の権限とすることにより、機動的な資本政策及び配当政策を図ることを目的とするものであります。
- ・当社は、会社法第165条第2項の規定により、取締役会の決議によって市場取引等により自己の株式を取得することができる旨定款に定めております。これは、経済情勢の変化に対応して、資本政策を機動的に実施することを目的とするものであります。
- ・当社は、会社法第426条第1項の規定により、任務を怠ったことによる取締役（取締役であった者を含む。）の損害賠償責任を、取締役会の決議によって法令の限度において免除することができる旨定款に定めております。これは、取締役が期待される役割を十分に発揮することを目的とするものであります。

リ．株主総会の特別決議要件

当社は、会社法第309条第2項に定める株主総会の特別決議要件について、議決権を行使することができる株主の議決権の3分の1以上を有する株主が出席し、その議決権の3分の2以上をもって行う旨定款に定めております。これは、株主総会における特別決議の定足数を緩和することにより、株主総会の円滑な運営を行うことを目的とするものであります。

ヌ．支配株主との取引等を行う際における少数株主の保護の方策に関する指針

当社は、親会社である日清食品ホールディングス株式会社及びそのグループ会社（以下総称して「日清食品グループ」といいます。）と協力関係を保ちながら商品開発や事業展開を行っております。日清食品グループとの取引については、事業上の必要性があること、当社と資本関係等を有しない第三者との取引に比べて不当に有利・不利ではないことや、利益または損失・リスクの移転を目的とする取引ではないことなど、取引条件の妥当性を担保し、公正で透明な取引を行うことを基本方針としております。

また、当社は、日清食品グループとの取引を行うに際して、事前に当該取引の適正性等を独立社外取締役を含む取締役会で審議したうえで決議するなどし、又は、独立社外取締役を含む監査等委員会において検証しており、当社の利益及び少数株主の利益を害しないことを確認しております。更に、当該取引のうち重要なものについては、独立社外取締役を含む独立性を有する者で構成された親会社グループ間取引諮問委員会を設置し、当該委員会において検証いたします。

(2) 【役員の状況】

役員一覧

(ア) 2026年6月18日(有価証券報告書提出日)現在の当社の役員の状況は、以下のとおりであります。

男性8名 女性0名 (役員のうち女性の比率0%)

役職名	氏名	生年月日	略歴	任期	所有株式数(株)
取締役会長 (代表取締役)	小池 孝	1956年8月6日	1980年10月 湖池屋入社 1981年7月 同社取締役 1986年7月 同社専務取締役 1991年7月 同社取締役副社長 1995年3月 同社代表取締役社長 11月 当社代表取締役社長 (有)アシスト取締役社長 2002年6月 フレンテ(株)代表取締役社長 2005年4月 湖池屋代表取締役会長 (株)アシスト代表取締役会長 2016年9月 当社代表取締役会長(現任) 2017年6月 日清シスコ(株)非常勤取締役 (現任) 2018年4月 台湾湖池屋股份有限公司董事長 2024年6月 イーグル工業(株)監査等委員である 社外取締役(現任)	(注)3	745,470
取締役社長 (代表取締役)	佐藤 章	1959年6月27日	1982年4月 キリンビール(株)入社 1990年3月 同社ビール事業本部商品企画部主任 1997年6月 キリンビバレッジ(株)商品企画部部長代理 2008年3月 キリンビール(株)営業本部マーケティング部長 2011年3月 同社九州統括本部長 2012年1月 キリンビールマーケティング(株)執行役員九州統括本部長 2014年3月 キリンビバレッジ(株)代表取締役社長 2015年3月 キリン(株)取締役常務執行役員 2016年5月 当社執行役員マーケティング担当 日清食品ホールディングス(株)執行役員 7月 湖池屋取締役副社長 9月 当社代表取締役社長(現任) 2021年4月 日清食品ホールディングス(株)常務執行役員(現任)	(注)3	-
常務取締役 営業本部長	濱田 豊志	1969年10月24日	1997年6月 湖池屋入社 2002年3月 同社大阪量販課マネージャー 2007年1月 同社営業本部統括部長 2015年7月 同社営業本部副本部長 2016年1月 同社執行役員 10月 当社執行役員 当社営業本部長(現任) 2019年9月 当社取締役 2023年6月 当社常務取締役(現任)	(注)3	3,200

役職名	氏名	生年月日	略歴	任期	所有株式数(株)
取締役 経営管理本部長 <兼>経理部長	大島 広昭	1968年10月21日	1991年4月 日清食品(株)入社 2016年9月 日清食品ホールディングス(株)財務経理部IFRS推進室次長 2019年3月 同社財務経理部次長 4月 当社出向 当社管理本部経理部参与 2020年3月 当社執行役員 当社経営管理本部長(現任) 2025年6月 当社取締役(現任) 当社経営管理本部長(現任)	(注)3	-
取締役	山田 道明	1965年1月19日	1989年4月 キリンビール(株)入社 2010年3月 同社マーケティング部商品開発研究所長 2012年3月 東山農産加工(株)代表取締役社長 2015年3月 キリンビバレッジ(株)事業戦略部長 2017年3月 メルシャン(株)執行役員企画部長 2021年3月 同社常務執行役員 2023年5月 日清食品ホールディングス(株)入社 6月 日清シスコ(株)取締役マーケティング部管掌 2024年4月 同社取締役副社長兼マーケティング部管掌 2025年4月 同社代表取締役社長(現任) 6月 当社取締役(現任) 2026年4月 日清食品ホールディングス(株)執行役員(現任)	(注)3	-
取締役 (常勤監査等委員)	松尾 隆	1961年7月26日	1984年4月 (株)富士銀行(現(株)みずほ銀行)入行 2007年1月 (株)みずほ銀行長野支店長 2010年4月 同行荻窪支店長 2012年4月 同行業務監査部監査主任 2014年2月 同行金融法人第一部付参事役 (株)ゆうちょ銀行出向 7月 (株)みずほフィナンシャルグループグループ人事部付参事役 みずほビジネスパートナー(株)出向 11月 みずほビジネスパートナー(株)常務取締役 2021年9月 当社監査等委員である社外取締役(現任)	(注)4	-
取締役 (監査等委員)	上平 徹	1957年8月1日	1982年9月 等松青木監査法人(現 有限責任監査法人トーマツ)入所 1990年3月 同所退職 上平会計事務所開設 2000年6月 日本精糖(株)(現 フジ日本(株))社外監査役 2002年9月 当社監査役 2015年9月 当社監査等委員である社外取締役(現任)	(注)4	-

役職名	氏名	生年月日	略歴	任期	所有株式数(株)
取締役 (監査等委員)	神尾 和男	1951年11月28日	1974年4月 (株)富士銀行(現(株)みずほ銀行)入行 2002年4月 (株)みずほコーポレート銀行(現(株)みずほ銀行)決済業務部長 2003年5月 (株)みずほ銀行チャンネル営業推進部付審議役 みずほマーケティングエキスパート(株)出向 6月 同社専務取締役 2009年4月 独立行政法人建築研究所監事 2013年9月 当社常勤監査役 2015年9月 当社監査等委員である社外取締役 2025年9月 当社監査等委員である社外取締役(現任)	(注)5	-
計					748,670

- (注) 1. 松尾隆、上平徹、神尾和男は、社外取締役であります。
2. 当社の監査等委員会については次のとおりであります。
委員長 松尾隆、委員 上平徹、委員 神尾和男
3. 2025年6月19日開催の定時株主総会の終結の時から1年間
4. 2025年6月19日開催の定時株主総会の終結の時から2年間
5. 前任者(千崎滋子氏)の逝去による退任に伴い、その後任として就任したものであります。任期は当社定款の定めにより、前任者の任期満了(2024年6月21日開催の定時株主総会終結の時から2年間)までとなります。
6. 当社は、執行役員制度を導入しております。執行役員は以下の10名であります。

役名	職名	氏名
常務執行役員	生産本部長、R&D本部長、プロダクト開発部長	柴田大祐
常務執行役員	人事総務本部長、工場統括本部長	竹内博史
執行役員	生産本部副本部長、購買部長	戸田和幸
執行役員	工場統括本部副本部長、関東工場長	瀬野敏昭
執行役員	営業本部副本部長、広域統括部長、東日本統括部長	有麻和秀
執行役員	西日本統括部長	渡邊修史
執行役員	人事部長	岡野栄次郎
執行役員	マーケティング本部副本部長、マーケティング部長	新井美彩
執行役員	工場統括本部副本部長	九鬼理宏
執行役員	海外事業本部長	齊藤幸信

(イ) 2026年6月19日開催予定の定時株主総会の議案として「取締役(監査等委員である取締役を除く。)5名選任の件」、「監査等委員である取締役1名選任の件」を提案しており当該決議が承認可決されますと、当社の役員の状況は以下の通りとなる予定です。なお、当該定時株主総会の直後に開催が予定される取締役会の決議事項の内容(役職等)を含めて記載しております。

男性7名 女性1名 (役員のうち女性の比率12.5%)

役職名	氏名	生年月日	略歴	任期	所有株式数(株)
取締役会長 (代表取締役)	小池 孝	1956年8月6日	1980年10月 ㈱湖池屋入社 1981年7月 同社取締役 1986年7月 同社専務取締役 1991年7月 同社取締役副社長 1995年3月 同社代表取締役社長 11月 当社代表取締役社長 (有)アシスト取締役社長 2002年6月 フレンテ㈱代表取締役社長 2005年4月 ㈱湖池屋代表取締役会長 (有)アシスト代表取締役会長 2016年9月 当社代表取締役会長(現任) 2017年6月 日清シスコ㈱非常勤取締役 (現任) 2018年4月 台湾湖池屋股份有限公司董事長 2024年6月 イーグル工業㈱監査等委員である 社外取締役(現任)	(注)3	745,470
取締役社長 (代表取締役)	佐藤 章	1959年6月27日	1982年4月 キリンビール㈱入社 1990年3月 同社ビール事業本部商品企画部主任 1997年6月 キリンビバレッジ㈱商品企画部部長代理 2008年3月 キリンビール㈱営業本部マーケティング部長 2011年3月 同社九州統括本部長 2012年1月 キリンビールマーケティング㈱執行役員九州統括本部長 2014年3月 キリンビバレッジ㈱代表取締役社長 2015年3月 キリン㈱取締役常務執行役員 2016年5月 当社執行役員マーケティング担当 日清食品ホールディングス㈱執行役員 7月 ㈱湖池屋取締役副社長 9月 当社代表取締役社長(現任) 2021年4月 日清食品ホールディングス㈱常務執行役員(現任)	(注)3	-
常務取締役 営業本部長	濱田 豊志	1969年10月24日	1997年6月 ㈱湖池屋入社 2002年3月 同社大阪量販課マネージャー 2007年1月 同社営業本部統括部長 2015年7月 同社営業本部副本部長 2016年1月 同社執行役員 10月 当社執行役員 当社営業本部長(現任) 2019年9月 当社取締役 2023年6月 当社常務取締役(現任)	(注)3	3,200

役職名	氏名	生年月日	略歴	任期	所有株式数 (株)
取締役 経営管理本部長 <兼>経理部長	大島 広昭	1968年10月21日	1991年4月 日清食品(株)入社 2016年9月 日清食品ホールディングス(株) 財務経理部IFRS推進室次長 2019年3月 同社財務経理部次長 4月 当社出向 当社管理本部経理部参与 2020年3月 当社執行役員 当社経営管理本部長(現任) 2025年6月 当社取締役(現任) 当社経営管理本部長(現任)	(注)3	-
取締役	山田 道明	1965年1月19日	1989年4月 キリンビール(株)入社 2010年3月 同社マーケティング部商品開発研 究所長 2012年3月 東山農産加工(株)代表取締役社長 2015年3月 キリンビバレッジ(株)事業戦略部長 2017年3月 メルシャン(株)執行役員企画部長 2021年3月 同社常務執行役員 2023年5月 日清食品ホールディングス(株)入社 6月 日清シスコ(株)取締役マーケティング 部管掌 2024年4月 同社取締役副社長兼マーケティ ング部管掌 2025年4月 同社代表取締役社長(現任) 6月 当社取締役(現任) 2026年4月 日清食品ホールディングス(株)執行 役員(現任)	(注)3	-
取締役 (常勤監査等委員)	松尾 隆	1961年7月26日	1984年4月 (株)富士銀行(現(株)みずほ銀行)入 行 2007年1月 (株)みずほ銀行長野支店長 2010年4月 同行荻窪支店長 2012年4月 同行業務監査部監査主任 2014年2月 同行金融法人第一部付参事役 7月 (株)ゆうちょ銀行出向 (株)みずほフィナンシャルグループ グループ人事部付参事役 11月 みずほビジネスパートナー(株)出向 みずほビジネスパートナー(株) 常務取締役 2021年9月 当社監査等委員である社外取締役 (現任)	(注)4	-
取締役 (監査等委員)	上平 徹	1957年8月1日	1982年9月 等松青木監査法人(現 有限責任 監査法人トーマツ)入所 1990年3月 同所退職 上平会計事務所開設 2000年6月 日本精糖(株)(現 フジ日本(株))社 外監査役 2002年9月 当社監査役 2015年9月 当社監査等委員である社外取締役 (現任)	(注)4	-

役職名	氏名	生年月日	略歴	任期	所有株式数(株)
取締役 (監査等委員)	大内 智重子	1962年10月 9日	1983年 4月 (株)電通入社 2003年 4月 同社アカウント・プランニング・ソリューション局メディカル・ソリューション部長 2010年 1月 同社コミュニケーション・デザイン・センター局次長/シニア・プランニング・ディレクター 2016年 1月 同社第3 CRプランニング局長 2018年 1月 同社執行役員 2022年 1月 同社エグゼクティブ・アドバイザー 10月 (株)脱炭素化支援機構 社外取締役 2023年 8月 ナッシュ(株) 社外取締役(現任) 2024年 6月 大東建託(株) 社外取締役 2025年 6月 同社監査等委員である社外取締役(現任) 共同印刷(株)社外取締役(現任)	(注) 5	-
計					748,670

- (注) 1. 松尾隆、上平徹、大内智重子は、社外取締役であります。
2. 当社の監査等委員会については次のとおりであります。
委員長 松尾隆、委員 上平徹、委員 大内智重子
3. 2026年 6月19日開催の定時株主総会の終結の時から 1年間
4. 2025年 6月19日開催の定時株主総会の終結の時から 2年間
5. 2026年 6月19日開催の定時株主総会の終結の時から 2年間
6. 当社は、執行役員制度を導入しております。執行役員は以下の10名であります。

役名	職名	氏名
常務執行役員	生産本部長、R&D本部長、プロダクト開発部長	柴田大祐
常務執行役員	人事総務本部長、工場統括本部長	竹内博史
執行役員	生産本部副本部長、購買部長	戸田和幸
執行役員	工場統括本部副本部長、関東工場長	瀬野敏昭
執行役員	営業本部副本部長、広域統括部長、東日本統括部長	有麻和秀
執行役員	西日本統括部長	渡邊修史
執行役員	人事部長	岡野栄次郎
執行役員	マーケティング本部副本部長、マーケティング部長	新井美彩
執行役員	工場統括本部副本部長	九鬼理宏
執行役員	海外事業本部長	齊藤幸信

社外役員の状況

当社の社外役員は、監査等委員である社外取締役3名であります。

監査等委員である社外取締役3名と当社グループとの間には、人的関係、資本的关系又は取引関係その他の利害関係はありません。監査等委員である社外取締役3名は、独立した立場からの監督機能及び役割を果たしており、その選任にあたっては、独立性や専門性を重視することとしております。独立性に関する基準又は方針については特別定めておりませんが、選任にあたっては東京証券取引所が定める独立役員に関する独立性判断基準等を参照し、一般株主と利益相反が生じるおそれがないよう留意しております。

松尾隆氏を監査等委員である社外取締役として選任した理由は、長年金融業界において培われた知識や経験を有しており、これらを当社の監査等委員である社外取締役として活かしていただくことを期待したためであります。

上平徹氏を監査等委員である社外取締役として選任した理由は、公認会計士としての高度な専門知識を有しており、これらを当社の監査等委員である社外取締役として活かしていただくことを期待したためであります。また、同氏は、社外役員となること以外に会社経営に関与された経験はありませんが、上記の理由並びに当社での監査役及び監査等委員である取締役としての実績から、職務を適切に遂行していただけるものと判断しております。

神尾和男氏(2026年6月19日開催予定の第50回定時株主総会終結の時をもって退任予定。)を監査等委員である社外取締役として選任した理由は、長年金融業界において培われた知識や経験を有しており、また当社の監査

役及び監査等委員である社外取締役の経験があるため、これらを当社の監査等委員である社外取締役として活かしていただくことを期待したためであります。

また、当社は、当該定時総会の議案（決議事項）として、「監査等委員である取締役1名選任の件」を提案しており、当該議案が承認可決されますと、社外役員は、監査等委員である社外取締役、松尾隆氏、上平徹氏に加え大内智重子氏の3名となります。

大内智重子氏を監査等委員である社外取締役候補者とした理由は、広告業界において培われたマーケティングやブランド戦略に関する豊富な経験と高い見識を有しており、これらの豊富な経験と見識や女性取締役としての多様な視点を当社の監査等委員である社外取締役として活かしていただくことを期待したためであります。

なお、当社は、社外取締役松尾隆氏、同上平徹氏及び同神尾和男氏を東京証券取引所の定めに基づく独立役員として指定し、同取引所に届け出ており、大内智重子氏についても同様に指定し届け出る予定であります。

社外取締役による監督又は監査と内部監査、監査等委員会による監査及び会計監査との相互連携並びに内部統制部門との関係

当社の社外取締役3名は、いずれも監査等委員であり、取締役会や、当社の取締役及び執行役員からなる経営会議等の重要な会議に出席するとともに、監査等委員会として、内部監査室や会計監査人と緊密に連携することで、三様監査の立場から監査等委員会の監査の成果を高めております。また、監査等委員である社外取締役は、稟議書類等業務執行に係る重要な文書を閲覧し、必要に応じ取締役及び従業員に説明を求め、監査等委員会の監査の実効性の向上を図っております。

また、当社グループは、財務報告に係る内部統制に対応するため内部統制プロジェクトを立ち上げ、現在は内部統制事務局として運営しております。内部統制事務局は、内部監査室、総務部、経理部を中心とした記述書作成部門・評価実施部門及び主要な業務プロセスの部門責任者から構成され、事務局の検討内容や進捗状況は監査等委員である社外取締役も出席する経営会議に適宜報告されております。また、必要に応じ監査等委員である社外取締役に報告される体制をとっております。会議では積極的な意見交換がなされており、適正な財務報告作成に向けた統制環境の整備・運用に努めております。また、内部統制事務局は、随時会計監査人と会合を設け、事務局の検討内容や進捗状況に関する意見交換を積極的に行っております。

(3) 【監査の状況】

監査等委員監査の状況

当社の監査等委員会は、監査等委員である取締役3名（うち社外取締役3名）で構成されております。監査等委員である取締役は、取締役会や経営会議等の重要な会議への出席により経営監督機能を担うとともに、内部監査室や会計監査人と緊密に連携することで、監査・監督の成果を高めております。更に、監査等委員である取締役は監査等委員会のほか監査等委員連絡会を定期的に開催し、監査等委員間で重要な業務執行に関する情報を共有しております。

常勤監査等委員は、取締役会、経営会議等以外の重要な会議にも出席し、主要な事業部門等における業務内容の監査を実施しており、監査等委員会において非常勤監査等委員にもその結果を共有しております。

また、監査等委員である社外取締役松尾隆氏及び神尾和男氏は、長年にわたり金融業界で業務の経験を重ねてきており、財務及び会計に関する相当程度の知見を有しております。また、監査等委員である社外取締役上平徹氏及び千崎滋子氏は、公認会計士の資格を有しており、財務及び会計に関する相当程度の知見を有しております。なお、千崎滋子氏は2025年8月に逝去により退任し、同年9月に神尾和男氏が就任しておりますが、同氏は2026年6月19日開催予定の第50回定時株主総会終結の時をもって退任予定であり、同日付けで大内智重子氏が就任の予定です。

当事業年度における具体的な検討内容は、監査報告書の作成、監査方針及び監査計画の策定、会社及び取締役の職務遂行の監査、内部統制システムの整備・運用状況の監査、業務及び財産の状況の調査、会計監査人の選任・報酬、並びに会計監査人の監査の相当性等に関して審議しております。

監査等委員会は定期的に開催される他、必要に応じて臨時開催されます。当事業年度は13回開催され、個々の監査等委員の出席状況は次のとおりです。

氏名	開催回数	出席回数（出席率）
松尾 隆（常勤）	13回	13回（100％）
上平 徹（非常勤）	13回	13回（100％）
千崎 滋子（非常勤）	6回	5回（83％）
神尾 和男（非常勤）	7回	7回（100％）

注 千崎滋子氏及び神尾和男氏については、各々在任中の開催回数を記載しております。

内部監査の状況

当社の内部監査体制は、代表取締役直轄組織として内部監査室を設置しており、業務委託1名を含むスタッフ4名によって、子会社も含めたすべての部門に対して年度計画に基づき内部監査を実施することによって内部統制の充実に努めております。

内部監査の実効性を確保するための取組として、当社の内部監査室は、代表取締役会長の直属として、内部監査の結果及び当該監査の過程において把握された検討事項等について、代表取締役会長に報告するだけでなく、定期的に、代表取締役社長、取締役会、監査等委員会、経営会議に対しても報告を行っております。また、社外取締役と社内との連絡・調整については、経営管理本部、人事総務本部及び内部監査室が中心となり、情報入手等に関する支援を行っております。

その他は、上記「監査等委員監査の状況」及び(2) [役員の状況] 「社外取締役による監督と内部監査、監査等委員会による監査及び会計監査との相互連携並びに内部統制部門との関係」のとおりです。

会計監査の状況

イ．監査法人の名称

有限責任監査法人トーマツ

ロ．継続監査期間

22年間

（注）上記記載の期間は、調査が著しく困難であったため、当社が株式上場した以後の期間について調査した結果を記載したものであり、継続監査期間はこの期間を超える可能性があります。

ハ．業務を執行した公認会計士

原田 達

服部 理

二．監査業務に係る補助者の構成

当社の会計監査業務に係る補助者は、公認会計士6名、その他20名、計26名であります。

ホ．監査法人の選定方針と理由

監査法人の独立性、専門性、品質管理体制及びグローバルな監査体制等を総合的に勘案し、当社は有限責任監査法人トーマツを当社の監査法人に選定しております。なお、当社は会計監査人の解任又は不再任の決定の方針を定めており、監査等委員会は、会計監査人の職務の執行に支障がある場合等、その必要があると判断した場合は、株主総会に提出する監査人の解任又は不再任に関する議案の内容を決定します。また、会計監査人が会社法第340条第1項各号に定める項目に該当すると認められる場合は、監査等委員全員の同意に基づき、会計監査人を解任いたします。この場合、監査等委員会が選定した監査等委員は、解任後最初に招集される株主総会において、会計監査人を解任した旨及びその理由を報告いたします。

ヘ．監査等委員会による監査法人の評価

日本監査役協会が公表する「会計監査人の評価及び選定基準策定に関する監査役等の実務指針」を踏まえ、会計監査人から監査計画・監査の実施状況・職務の遂行が適正に行われていることを確保するための体制・監査に関する品質管理基準等の報告を受けたうえで検討し、総合的に評価しております。

監査報酬の内容等

イ．監査公認会計士等に対する報酬の内容

区分	前連結会計年度		当連結会計年度	
	監査証明業務に基づく報酬（百万円）	非監査業務に基づく報酬（百万円）	監査証明業務に基づく報酬（百万円）	非監査業務に基づく報酬（百万円）
提出会社	30	-	31	-
連結子会社	-	-	-	-
計	30	-	31	-

ロ．監査公認会計士等と同一のネットワーク（デロイト トウシュ トーマツグループ）に対する報酬（イ．を除く）

区分	前連結会計年度		当連結会計年度	
	監査証明業務に基づく報酬（百万円）	非監査業務に基づく報酬（百万円）	監査証明業務に基づく報酬（百万円）	非監査業務に基づく報酬（百万円）
提出会社	-	-	-	-
連結子会社	3	2	4	2
計	3	2	4	2

連結子会社における非監査業務の内容は、税務コンサルティングであります。

ハ．その他の重要な監査証明業務に基づく報酬の内容

該当事項はありません。

二．監査報酬の決定方針

監査法人により提示された監査計画の内容や監査時間等を検討したうえで、監査等委員会の同意を得て監査報酬を決定しております。

ホ．監査等委員会が会計監査人の報酬等に同意した理由

会計監査人の監査計画の内容、会計監査の職務遂行状況及び報酬見積りの算出根拠などが適切であるかどうかについて検討した結果、会計監査人の報酬等につき、会社法第399条第1項及び同条第3項の同意を行っております。

(4)【役員の報酬等】

役員の報酬等の額又はその算定方法の決定に関する方針に係る事項

当社は、取締役会において、以下のとおり「取締役報酬決定方針」を定め、当社の監査等委員でない取締役の報酬等は、企業価値の持続的な向上を図るインセンティブとして十分に機能するものとし、個々の監査等委員でない取締役の報酬等の決定に際して各職責を踏まえたうえで適正な水準とする基本方針に基づき、具体的には、監査等委員でない取締役の報酬等は、月例の定額報酬としての基本報酬及び業績連動報酬等（賞与）の構成により、支払うこととしております。

イ．基本報酬

月例の定額報酬とし、役位別、在任年数等を基礎として算定するもの。

ロ．業績連動報酬等（賞与）

事業年度ごとの業績向上に対する意識を高めるため業績指標（KPI）を反映した金銭報酬とし、各事業年度の連結売上高及び連結営業利益の目標値に対する達成度合いに応じて算出された額を毎年、事業年度末後の一定の時期に支給するもの。なお、目標となる業績指標とその値は、中期経営計画と整合するよう計画策定時に設定し、適宜、環境の変化に応じて見直す。

ハ．基本報酬の額又は業績連動報酬等（賞与）の額の割合

事業内容、事業規模等の類似する会社の報酬水準を参考にしつつ、代表取締役についてはより業績連動報酬等（賞与）のウェイトの高い構成とする。報酬等の種類ごとの比率の目安は、代表取締役（基本報酬70～80%、業績連動報酬等（賞与）20～30%）、取締役（基本報酬75～85%、業績連動報酬等（賞与）15～25%）となる。

ニ．代表取締役会長への再一任

具体的な報酬額については、取締役会の委任を受けた代表取締役会長が、2015年9月29日開催の第39回定時株主総会にて承認された範囲内で、その具体的内容を決定する。

なお、当事業年度の監査等委員でない取締役の個人別の報酬等の内容については、「取締役報酬決定方針」に則って算定されていることから、取締役会としては当該方針に沿うものであると判断しております。

監査等委員である取締役に対する報酬額については、常勤及び非常勤の別、並びに在任年数等を勘案し、株主総会で承認を得た報酬限度額の範囲内で年額報酬の額を、監査等委員である取締役の協議により決定することとしております。

当社の取締役の報酬限度額は、2015年9月29日開催の第39回定時株主総会の第5号議案「取締役（監査等委員である取締役を除く。）の報酬等の額設定の件」及び第6号議案「監査等委員である取締役の報酬等の額設定の件」において、経済情勢等諸般の事情も考慮して、監査等委員でない取締役にあっては年額600百万円以内と定めること（ただし、使用人分給与は含まない。）及び監査等委員である取締役にあっては年額70百万円以内と定めること、並びに各取締役に対する具体的金額、支給の時期等は監査等委員でない取締役にあっては取締役会の決議、監査等委員である取締役にあっては監査等委員である取締役の協議によることを決議いただきました。なお、当該定時株主総会終結時点の取締役の員数は7名（うち監査等委員である取締役の員数は3名）です。また、当社の取締役の員数は、30名以内（うち監査等委員である取締役は7名以内）とする旨定款で定められており、現在の取締役の員数は8名（うち監査等委員である取締役が3名）となっております。

監査等委員でない取締役に対する報酬額については2024年6月21日開催の取締役会（以下「本取締役会」といいます。）の決議により2015年9月29日開催の第39回定時株主総会の決議により承認された報酬の額の範囲内で代表取締役会長小池孝に一任することが決議されました。また、取締役会は、当社全体の業績及び当社を取り巻く環境等を勘案しつつ各取締役の評価を行うには、代表取締役会長が適していると判断したため、当事業年度における監査等委員でない取締役の個人別の報酬等の内容の決定を代表取締役会長小池孝に一任しており、同氏は、2015年9月29日開催の第39回定時株主総会にて承認された範囲内で、「取締役報酬決定方針」に則って具体的な報酬額を算定しております。取締役会は、本権限が適切に行使されるよう、代表取締役会長小池孝は、取締役会において定めた「取締役報酬決定方針」に基づいて各取締役の報酬額を決定することとする旨を決議しております。なお、監査等委員である取締役に対する報酬額については本取締役会で議長より監査等委員である取締役の協議により決定される旨の説明がされております。

監査等委員でない取締役の業績連動報酬の算出は、監査等委員でない取締役が果たすべき事業年度ごとの業績向上に対する意識を高めるのに適切と考えたことから、連結売上高及び連結営業利益を基礎としており、各事業年度の連結売上高及び連結営業利益の目標値に対する達成度合いに応じて、各取締役の貢献度等も踏まえた総合考慮のうえで算定しております。当事業年度における業績連動報酬に係る指標の目標と実績は連結売上高は目標63,600百万円、実績61,156百万円であり、連結営業利益は目標4,150百万円、実績3,868百万円であります。

なお取締役の報酬については近年の状況を踏まえてより合理的な算定方法の検討を進めております。

役員区分ごとの報酬等の総額、報酬等の種類別の総額及び対象となる役員の員数

役員区分	報酬等の総額 (百万円)	報酬等の種類別の総額(百万円)			対象となる 役員の員数 (人)
		基本報酬 (定額報酬)	業績連動報酬等 (賞与)	左記のうち、 非金銭報酬等	
取締役(監査等委員を除く。) (社外取締役を除く。)	118	98	20	-	5
社外役員	15	15	-	-	4

- (注) 1. 役員退職慰労金制度については、2019年8月9日開催の取締役会で廃止を決議し、2019年9月26日開催の第43回定時株主総会にて打ち切り支給について決議させていただいております(打ち切り支給の対象となる取締役の員数は、打ち切り支給決議時に在任していた取締役の1名です)。
2. 取締役の支給人員及び支給額には、2025年6月19日開催の第49回定時株主総会において退任した取締役1名を含む一方で、無報酬の取締役2名(監査等委員でない取締役1名)を含んでおりません。

役員ごとの連結報酬等の総額等

連結報酬等の総額が1億円以上である者が存在しないため、記載しておりません。

(5) 【株式の保有状況】

投資株式の区分の基準及び考え方

当社は、保有目的が純投資目的である投資株式と純投資目的以外の目的である投資株式の区分について、株式の価値変動又は株式に係る配当によって利益を受けることを目的として保有する投資株式を純投資目的の株式、それ以外の投資株式を純投資目的以外の目的である株式として区分しております。

保有目的が純投資目的以外の目的である投資株式

イ．保有方針及び保有の合理性を検証する方法並びに個別銘柄の保有の適否に関する取締役会等における検証の内容

当社は、純投資目的以外の目的である投資株式について、企業価値を向上させるための中長期的な視点に立ち、安定的な事業関係や取引関係の強化・維持等の観点から、取締役会等において定期的に検証を実施しております。検証の結果、すべての保有株式について保有の妥当性があることを確認しております。なお、今後の状況に応じて、当社の事業戦略や取引上の関係から継続保有の意味合いが薄れてきたと判断される銘柄に関しては、株価や市場動向を踏まえ、売却等の縮減を進めることとしております。

ロ．銘柄数及び貸借対照表計上額

	銘柄数 (銘柄)	貸借対照表計上額の 合計額(百万円)
非上場株式	2	114
非上場株式以外の株式	4	22

(当事業年度において株式数が増加した銘柄)

該当事項はありません。

(当事業年度において株式数が減少した銘柄)

	銘柄数 (銘柄)	株式数の減少に係る売却 価額の合計額(百万円)
非上場株式	-	-
非上場株式以外の株式	1	6

ハ．特定投資株式及びみなし保有株式の銘柄ごとの株式数、貸借対照表計上額等に関する情報

特定投資株式

銘柄	当事業年度	前事業年度	保有目的、業務提携等の概要、 定量的な保有効果 及び株式数が増加した理由	当社の株式の 保有の有無
	株式数(株)	株式数(株)		
	貸借対照表計上額 (百万円)	貸借対照表計上額 (百万円)		
(株)マルイチ産商	10,000	10,000	当社国内セグメントの事業における製品販売の重要な取引先であり、良好な関係の維持、強化を図るために保有しております。	無
	11	11		
ユナイテッド・スーパーマーケット・ホールディングス(株)	9,319	9,319	当社国内セグメントの事業における製品販売の重要な取引先であり、良好な関係の維持、強化を図るために保有しております。	無
	8	7		
三菱食品(株)	-	1,000	当社国内セグメントの事業における製品販売の重要な取引先であり、良好な関係の維持、強化を図るために保有していましたが、当事業年度において売却しております。	無
	-	4		

銘柄	当事業年度	前事業年度	保有目的、業務提携等の概要、 定量的な保有効果 及び株式数が増加した理由	当社の株式の 保有の有無
	株式数(株)	株式数(株)		
	貸借対照表計上額 (百万円)	貸借対照表計上額 (百万円)		
カルビー(株)	400	400	事業内容や開示状況等の調査・研究を目的として保有しております。	無
	1	1		
イオン(株)	723	241	当社国内セグメントの事業における製品販売の重要な取引先であり、良好な関係の維持、強化を図るために保有しております。なお、株式分割により株式数が増加しております。	無
	1	0		

(注) 定量的な保有効果についてはいずれも記載が困難であります。保有の合理性は、企業価値を向上させるための中長期的な視点に立ち、安定的な事業関係や取引関係の強化・維持等の観点から、取締役会等により定期的に検証しております。

みなし保有株式
該当事項はありません。

保有目的が純投資目的である投資株式
該当事項はありません。

5【従業員の状況等】

(1)【人材戦略に関する基本方針等】

当社グループは、湖池屋人材ポリシー (<https://koike-ya.com/company/human-resources.html>) に則り、社員一人ひとりが経営上のかけがえのない存在であり、個人の成長が企業の成長に繋がるものと考えております。また、新たに策定した人事制度により、会社は、年齢・性別・能力・価値観等にとらわれず、社員一人ひとりの期待・役割を明確にし、社員は、個性を活かし、主体的に考え行動する自律的な人材の育成に取り組んでいます。

具体的には、会社が策定した中長期人材育成計画及び個人発信によるキャリア開発シートを元に、若手においては、約10年で3部門のジョブローテーションを行い、部門を越境しながら、事業の中で成長を促し、グローバルに活躍出来る人材を目指します。また、自己啓発費用の補助により資格取得やスキル習得を推進し、事業外での成長も促進しています。サクセッションプランの設定においては、年功序列を廃した人事制度を用い、役割を担える人材に、早期にマネジメントを任せ、将来の経営層としての経験を積ませる取り組みも行っております。

従業員の給与等の決定方針につきましては、新たに制定した人事制度に基づき、従業員の定着と働きがい向上を目的に、個人業績と職群ごとの職務能力を掛け合わせ総合的に評価をしています。この改定により、評価の客観性と納得感を高め、全従業員が業務に邁進できる環境を整えました。また、管理職については役職の重要性や責任の重さをより反映させるため、従来の等級制を廃止し「役職グレード制」を導入しました。

評価に基づく昇給昇格による賃金アップの他、会社の業績に応じて経営会議にてその年のベースアップ額を決定しております。さらに、人材確保の観点から毎年業界水準を比較した初任給の見直しを行い、競争力のある待遇維持に努めています。

(2)【従業員の状況】

連結会社の状況

2026年3月31日現在

セグメントの名称	従業員数(人)	
国内	784	(784)
海外	388	(-)
合計	1,172	(784)

- (注) 1. 従業員数は就業人員(当社グループからグループ外への出向者を除き、グループ外から当社グループへの出向者を含む)であります。
2. パートタイマー等の臨時雇用者数は、年間の平均人員を()内に外数で記載しております。

提出会社の状況

2026年3月31日現在

従業員数(人)	平均年齢(歳)	平均勤続年数(年)	平均年間給与(千円)	平均年間給与の 対前事業年度増減率 (%)
784 (784)	38.3	10.0	6,232	0.7

- (注) 1. 従業員数は就業人員であります。
2. パートタイマー等の臨時雇用者数は年間の平均人員を()内に外数で記載しております。
3. 平均年間給与は、賞与及び基準外賃金を含んでおります。
4. 平均年間給与が前事業年度と比較して0.7%減少しております。これは主に新卒・キャリア採用の拡大により人員構成が若返ったこと(平均年齢0.6歳低下、平均勤続年数0.3年低下)によるものです。新規採用者を除く継続雇用者の実態ベースでは、前事業年度比3.9%の上昇となっております。

労働組合の状況

労働組合は結成されておりませんが労使関係は安定しており、特記すべき事項はありません。

管理的地位にある労働者に占める女性労働者の割合、男性労働者の育児休業取得率及び労働者の男女の賃金の額の差異

イ．提出会社

当事業年度					
管理的地位にある労働者に占める女性労働者の割合(%) (注)1.	男性労働者の育児休業取得率(%) (注)2.	労働者の男女の賃金の額の差異(%) (注)3.			
		全労働者	管理的地位にある労働者	正規雇用労働者	パート・有期労働者
8.2	91.7	58.2	81.9	71.6	78.3

(注)1. 「女性の職業生活における活躍の推進に関する法律」(平成27年法律第64号)の規定に基づき算出したものであります。

2. 「育児休業、介護休業等育児又は家族介護を行う労働者の福祉に関する法律」(平成3年法律第76号)の規定に基づき、「育児休業、介護休業等育児又は家族介護を行う労働者の福祉に関する法律施行規則」(平成3年労働省令第25号)第71条の6第2号における育児休業等及び育児目的休暇の取得割合を当該期間にて算出したものであります。

3. 男女の賃金格差については、男性の賃金に対する女性の賃金の割合を当該期間にて算出したものであります。なお、同一労働の賃金に差はなく、等級別人数構成の差によるものとなります。

ロ．連結子会社

連結子会社は、「女性の職業生活における活躍の推進に関する法律」(平成27年法律第64号)及び「育児休業、介護休業等育児又は家族介護を行う労働者の福祉に関する法律」(平成3年法律第76号)の規定による公表義務の対象ではないため、記載を省略しております。

第5【経理の状況】

1．連結財務諸表及び財務諸表の作成方法について

- (1) 当社の連結財務諸表は、「連結財務諸表の用語、様式及び作成方法に関する規則」(1976年大蔵省令第28号)に基づいて作成しております。
- (2) 当社の財務諸表は、「財務諸表等の用語、様式及び作成方法に関する規則」(1963年大蔵省令第59号。以下「財務諸表等規則」という。)に基づいて作成しております。
また、当社は、特例財務諸表提出会社に該当し、財務諸表等規則第127条の規定により財務諸表を作成しております。

2．監査証明について

当社は、金融商品取引法第193条の2第1項の規定に基づき、連結会計年度(2025年4月1日から2026年3月31日まで)の連結財務諸表及び第50期事業年度(2025年4月1日から2026年3月31日まで)の財務諸表について、有限責任監査法人トーマツによる監査を受けております。

3．連結財務諸表等の適正性を確保するための特段の取組について

当社は、連結財務諸表等の適正性を確保するための特段の取組を行っております。具体的には、公益財団法人財務会計基準機構へ加入し、会計基準等に関する情報を入手するとともに、同法人の主催するセミナー等に参加することで、会計基準等の変更等についての的確に対応することができる体制を整備しております。

1 【連結財務諸表等】
(1) 【連結財務諸表】
【連結貸借対照表】

(単位：百万円)

	前連結会計年度 (2025年3月31日)	当連結会計年度 (2026年3月31日)
資産の部		
流動資産		
現金及び預金	3,567	4,355
受取手形	33	29
売掛金	10,703	9,766
商品及び製品	1,927	2,330
仕掛品	10	39
原材料及び貯蔵品	1,608	1,200
その他	713	1,805
貸倒引当金	6	6
流動資産合計	18,558	19,521
固定資産		
有形固定資産		
建物及び構築物	2 10,418	2 19,540
減価償却累計額	5,854	6,275
建物及び構築物(純額)	4,563	13,265
機械装置及び運搬具	2 18,182	2 22,128
減価償却累計額	12,913	13,816
機械装置及び運搬具(純額)	5,268	8,311
土地	2,768	2,787
建設仮勘定	5,390	838
その他	690	800
減価償却累計額	534	529
その他(純額)	156	270
有形固定資産合計	18,148	25,473
無形固定資産		
その他	229	254
無形固定資産合計	229	254
投資その他の資産		
投資有価証券	1 296	1 305
繰延税金資産	1,501	1,459
その他	321	348
投資その他の資産合計	2,119	2,113
固定資産合計	20,497	27,841
資産合計	39,055	47,363

(単位：百万円)

	前連結会計年度 (2025年3月31日)	当連結会計年度 (2026年3月31日)
負債の部		
流動負債		
買掛金	4,846	4,344
短期借入金	500	1,200
未払金	1,937	1,886
返金負債	3,082	2,835
未払法人税等	446	406
賞与引当金	470	469
その他	3 1,024	3 1,716
流動負債合計	12,308	12,858
固定負債		
長期借入金	3 4,711	3 7,853
リース債務	400	1,994
長期未払金	328	1,197
退職給付に係る負債	1,892	1,829
その他	3	4
固定負債合計	7,336	12,878
負債合計	19,645	25,737
純資産の部		
株主資本		
資本金	2,269	2,269
資本剰余金	2,153	2,153
利益剰余金	14,521	16,529
自己株式	4	4
株主資本合計	18,941	20,949
その他の包括利益累計額		
その他有価証券評価差額金	8	7
為替換算調整勘定	165	276
退職給付に係る調整累計額	39	56
その他の包括利益累計額合計	133	341
非支配株主持分	335	335
純資産合計	19,410	21,626
負債純資産合計	39,055	47,363

【連結損益計算書及び連結包括利益計算書】
【連結損益計算書】

(単位：百万円)

	前連結会計年度 (自 2024年4月1日 至 2025年3月31日)	当連結会計年度 (自 2025年4月1日 至 2026年3月31日)
売上高	1 59,383	1 61,156
売上原価	40,059	42,066
売上総利益	19,323	19,089
販売費及び一般管理費	2, 3 15,304	2, 3 15,220
営業利益	4,019	3,868
営業外収益		
受取利息	15	20
受取配当金	10	11
持分法による投資利益	16	16
投資有価証券売却益	-	4
為替差益	8	15
その他	17	10
営業外収益合計	67	77
営業外費用		
支払利息	18	87
投資有価証券売却損	-	0
支払補償費	-	31
その他	51	53
営業外費用合計	69	173
経常利益	4,017	3,773
特別利益		
補助金収入	-	201
特別利益合計	-	201
特別損失		
減損損失	-	4 225
棚卸資産廃棄損	5 325	5 209
特別損失合計	325	434
税金等調整前当期純利益	3,691	3,540
法人税、住民税及び事業税	941	792
法人税等調整額	23	2
法人税等合計	918	789
当期純利益	2,773	2,751
非支配株主に帰属する当期純利益	183	156
親会社株主に帰属する当期純利益	2,590	2,594

【連結包括利益計算書】

(単位：百万円)

	前連結会計年度 (自 2024年4月1日 至 2025年3月31日)	当連結会計年度 (自 2025年4月1日 至 2026年3月31日)
当期純利益	2,773	2,751
その他の包括利益		
その他有価証券評価差額金	2	0
為替換算調整勘定	69	152
退職給付に係る調整額	50	96
持分法適用会社に対する持分相当額	15	1
その他の包括利益合計	106	246
包括利益	2,667	2,998
(内訳)		
親会社株主に係る包括利益	2,501	2,801
非支配株主に係る包括利益	165	196

【連結株主資本等変動計算書】

前連結会計年度（自 2024年4月1日 至 2025年3月31日）

(単位：百万円)

	株主資本				
	資本金	資本剰余金	利益剰余金	自己株式	株主資本合計
当期首残高	2,269	2,153	12,464	4	16,884
当期変動額					
剰余金の配当			533		533
親会社株主に帰属する当期純利益			2,590		2,590
株主資本以外の項目の当期変動額（純額）					
当期変動額合計	-	-	2,056	-	2,056
当期末残高	2,269	2,153	14,521	4	18,941

	その他の包括利益累計額				非支配株主持分	純資産合計
	その他有価証券 評価差額金	為替換算調整勘定	退職給付に係る調 整累計額	その他の包括利 益累計額合計		
当期首残高	11	201	10	222	261	17,368
当期変動額						
剰余金の配当						533
親会社株主に帰属する当期純利益						2,590
株主資本以外の項目の当期変動額（純額）	2	35	50	88	73	14
当期変動額合計	2	35	50	88	73	2,041
当期末残高	8	165	39	133	335	19,410

当連結会計年度（自 2025年4月1日 至 2026年3月31日）

(単位：百万円)

	株主資本				
	資本金	資本剰余金	利益剰余金	自己株式	株主資本合計
当期首残高	2,269	2,153	14,521	4	18,941
当期変動額					
剰余金の配当			586		586
親会社株主に帰属する当期純利益			2,594		2,594
株主資本以外の項目の当期変動額（純額）					
当期変動額合計	-	-	2,008	-	2,008
当期末残高	2,269	2,153	16,529	4	20,949

	その他の包括利益累計額				非支配株主持分	純資産合計
	その他有価証券 評価差額金	為替換算調整勘定	退職給付に係る調 整累計額	その他の包括利 益累計額合計		
当期首残高	8	165	39	133	335	19,410
当期変動額						
剰余金の配当						586
親会社株主に帰属する当期純利益						2,594
株主資本以外の項目の当期変動額（純額）	0	111	96	207	0	207
当期変動額合計	0	111	96	207	0	2,215
当期末残高	7	276	56	341	335	21,626

【連結キャッシュ・フロー計算書】

(単位：百万円)

	前連結会計年度 (自 2024年 4月 1日 至 2025年 3月 31日)	当連結会計年度 (自 2025年 4月 1日 至 2026年 3月 31日)
営業活動によるキャッシュ・フロー		
税金等調整前当期純利益	3,691	3,540
減価償却費	1,343	1,587
減損損失	-	225
受取利息及び受取配当金	25	32
支払利息	18	87
補助金収入	1	121
持分法による投資損益(は益)	16	16
棚卸資産廃棄損	325	209
賞与引当金の増減額(は減少)	138	2
退職給付に係る負債の増減額(は減少)	22	78
売上債権の増減額(は増加)	235	1,071
棚卸資産の増減額(は増加)	1,089	175
未収消費税等の増減額(は増加)	40	386
仕入債務の増減額(は減少)	1,348	572
未払金の増減額(は減少)	1,882	238
返金負債の増減額(は減少)	171	250
未払消費税等の増減額(は減少)	64	80
その他	113	20
小計	1,216	4,903
利息及び配当金の受取額	25	32
利息の支払額	18	87
法人税等の還付額	-	30
法人税等の支払額	1,374	881
営業活動によるキャッシュ・フロー	150	3,996
投資活動によるキャッシュ・フロー		
有形固定資産の取得による支出	6,767	6,981
無形固定資産の取得による支出	58	50
投資有価証券の償還による収入	100	-
補助金の受取額	-	121
その他	32	17
投資活動によるキャッシュ・フロー	6,757	6,928
財務活動によるキャッシュ・フロー		
短期借入れによる収入	1,500	2,500
短期借入金の返済による支出	1,500	1,800
長期借入れによる収入	4,800	4,200
長期借入金の返済による支出	424	410
配当金の支払額	533	586
非支配株主への配当金の支払額	91	195
その他	83	99
財務活動によるキャッシュ・フロー	3,666	3,608
現金及び現金同等物に係る換算差額	45	110
現金及び現金同等物の増減額(は減少)	3,287	787
現金及び現金同等物の期首残高	6,854	3,567
現金及び現金同等物の期末残高	3,567	4,354

【注記事項】

(連結財務諸表作成のための基本となる重要な事項)

1. 連結の範囲に関する事項

子会社はすべて連結しております。

連結子会社の数 4社

連結子会社の名称

台湾湖池屋股份有限公司

Koikeya Vietnam Co.,Ltd.

KOIKEYA (THAILAND) CO. ,LTD.

KOIKEYA AMERICA INC.

上記のうち、KOIKEYA AMERICA INC.については、当連結会計年度において新たに設立したため、連結の範囲に含めております。

2. 持分法の適用に関する事項

(1) 持分法適用の関連会社数 1社

会社名

日清湖池屋(中国・香港)有限公司

(2) 持分法適用会社は、決算日が連結決算日と異なるため、当該会社の事業年度に係る財務諸表を使用しております。

3. 連結子会社の事業年度等に関する事項

連結子会社の決算日は、連結決算日と一致しております。

4. 会計方針に関する事項

(1) 重要な資産の評価基準及び評価方法

イ 有価証券

その他有価証券

市場価格のない株式等以外のもの

時価法(評価差額は全部純資産直入法により処理し、売却原価は移動平均法により算定)を採用しております。

市場価格のない株式等

移動平均法による原価法を採用しております。

ロ 棚卸資産

商品、製品、仕掛品、原材料

移動平均法による原価法(貸借対照表価額については収益性の低下に基づく簿価切下げの方法)を採用しております。

貯蔵品

最終仕入原価法(貸借対照表価額については収益性の低下に基づく簿価切下げの方法)を採用しております。

(2) 重要な減価償却資産の減価償却の方法

イ 有形固定資産(リース資産を除く)

定額法を採用しております。

なお、主な耐用年数は以下のとおりであります。

建物及び構築物 15～50年

機械装置及び運搬具 6～10年

ロ 無形固定資産(リース資産を除く)

定額法を採用しております。

なお、主な耐用年数は以下のとおりであります。

自社利用のソフトウェア 5年

ハ リース資産

所有権移転ファイナンス・リース取引に係るリース資産

自己所有の固定資産に適用する減価償却方法と同一の方法を採用しております。

所有権移転外ファイナンス・リース取引に係るリース資産

リース期間を耐用年数とし、残存価額を零とする定額法を採用しております。

(3) 重要な引当金の計上基準

イ 貸倒引当金

債権の貸倒れによる損失に備えるため、一般債権については貸倒実績率により、貸倒懸念債権等特定の債権については個別に回収可能性を検討し、回収不能見込額を計上しております。

□ 賞与引当金

従業員に対する賞与の支給に備えるため、支給見込額に基づき計上しております。

(4) 退職給付に係る会計処理の方法

イ 退職給付見込額の期間帰属方法

退職給付債務の算定にあたり、退職給付見込額を当連結会計年度末までの期間に帰属させる方法については、給付算定式基準によっております。

□ 数理計算上の差異及び過去勤務費用の費用処理方法

過去勤務費用は、その発生時における従業員の平均残存勤務期間以内の一定の年数（10年）による定額法により費用処理しております。

数理計算上の差異は、各連結会計年度の発生時における従業員の平均残存勤務期間以内の一定の年数（10年）による定額法により按分した額をそれぞれ発生した翌連結会計年度から費用処理しております。

(5) 重要な収益及び費用の計上基準

当社グループは、以下の5ステップアプローチに基づき、顧客への財やサービスの移転との交換により、その権利を得ると見込む対価を反映した金額で収益を認識しております。

ステップ1：顧客との契約を識別する

ステップ2：契約における履行義務を識別する

ステップ3：取引価格を算定する

ステップ4：取引価格を契約における履行義務に配分する

ステップ5：企業の履行義務の充足時に(又は充足するにつれて)収益を認識する

当社グループは、スナック菓子の製造販売を中心に事業活動を展開しており、このような製品販売については、製品の引渡時点において顧客が当該製品に対する支配を獲得することから、履行義務が充足されると判断しており、当該製品の引渡時点で収益を認識しております。

これらの履行義務に対する対価は、履行義務充足後、別途定める支払条件により概ね3ヶ月以内に受領しており、重要な金融要素は含んでおりません。

また、収益は、顧客との契約において約束された対価から、値引き、リベート及び返品などを控除した金額で測定しております。

(6) 重要な外貨建の資産又は負債の本邦通貨への換算の基準

外貨建金銭債権債務は、連結決算日の直物為替相場により円貨に換算し、換算差額は損益として処理しております。なお、在外子会社等の資産及び負債は、決算日の直物為替相場により円貨に換算し、収益及び費用は期中平均相場により円貨に換算し、換算差額は純資産の部における為替換算調整勘定及び非支配株主持分に含めて計上しております。

(7) 連結キャッシュ・フロー計算書における資金の範囲

手許現金、随時引き出し可能な預金及び容易に換金可能であり、かつ、価値の変動について僅少なりリスクが負わない取得日から3ヶ月以内に償還期限の到来する短期投資からなっております。

(重要な会計上の見積り)

Koikeya Vietnam Co.,Ltd.に係る固定資産の減損

(1) 連結財務諸表に計上した主な固定資産の金額

(単位：百万円)

	前連結会計年度	当連結会計年度
建物及び構築物	181	247
機械装置及び運搬具	159	165
無形固定資産	113	114

(2) 見積りの内容について連結財務諸表利用者の理解に資するその他の情報

Koikeya Vietnam Co.,Ltd.は主にスナック菓子製造設備等の事業用資産を保有しており、IFRS会計基準に従い、当該資産グループの減損を検討しております。

当連結会計年度において業績が好調に推移したことから、減損の兆候を識別しておりません。

しかし、将来の不確実な経済状況の変動により事業計画の見直しが必要になった場合、翌連結会計年度において、減損損失を計上する可能性があります。

(未適用の会計基準等)

- ・「リースに関する会計基準」(企業会計基準第34号 2024年9月13日 企業会計基準委員会)
- ・「リースに関する会計基準の適用指針」(企業会計基準適用指針第33号 2024年9月13日 企業会計基準委員会) 等

(1) 概要

企業会計基準委員会において、日本基準を国際的に整合性のあるものとする取組みの一環として、借手の全てのリースについて資産及び負債を認識するリースに関する会計基準の開発に向けて、国際的な会計基準を踏まえた検討が行われ、基本的な方針として、IFRS第16号の単一の会計処理モデルを基礎とするものの、IFRS第16号の全ての定めを採り入れるのではなく、主要な定めのみを採り入れることにより、簡素で利便性が高く、かつ、IFRS第16号の定めを個別財務諸表に用いても、基本的に修正が不要となることを目指したリース会計基準等が公表されました。

借手の会計処理として、借手のリースの費用配分の方法については、IFRS第16号と同様に、リースがファイナンス・リースであるかオペレーティング・リースであるかにかかわらず、全てのリースについて使用権資産に係る減価償却費及びリース負債に係る利息相当額を計上する単一の会計処理モデルが適用されます。

(2) 適用予定日

2028年3月期の期首から適用します。

(3) 当該会計基準等の適用による影響

「リースに関する会計基準」等の適用による連結財務諸表に与える影響額については、現時点で評価中であり、

- ・「後発事象に関する会計基準」(企業会計基準第41号 2026年1月9日 企業会計基準委員会)
- ・「後発事象に関する会計基準の適用指針」(企業会計基準適用指針第35号 2026年1月9日 企業会計基準委員会)

(1) 概要

「後発事象に関する会計基準」等は、後発事象の定義、会計処理及び開示等を取り扱う包括的な会計基準を設定することを優先的な課題とし、日本公認会計士協会 監査・保証基準委員会 監査基準報告書560実務指針第1号「後発事象に関する監査上の取扱い」で示されている会計に関する内容を原則として踏襲して企業会計基準委員会に移管することを基本的な方針として、表現の見直し及び後発事象の評価期間の整理を行うとともに、財務諸表の公表の承認に関する注記を新たに求める等、後発事象に関する会計処理及び開示について定めたものであります。

(2) 適用予定日

2028年3月期の期首から適用します。

(表示方法の変更)

(連結貸借対照表)

前連結会計年度において、「固定負債」の「その他」に含めていた「長期未払金」は、金額的重要性が増したため、当連結会計年度より独立掲記することとしました。この表示方法の変更を反映させるため、前連結会計年度の連結財務諸表の組替えを行っております。

この結果、前連結会計年度の連結貸借対照表において、「固定負債」の「その他」に表示していた332百万円は、「長期未払金」328百万円、「その他」3百万円として組み替えております。

(連結損益計算書)

前連結会計年度において、独立掲記していた「営業外費用」の「固定資産除却損」及び「支払手数料」は、金額的重要性が乏しくなったため、当連結会計年度において「営業外費用」の「その他」に含めて表示しております。この表示方法の変更を反映させるため、前連結会計年度の連結財務諸表の組替えを行っております。

この結果、前連結会計年度の連結損益計算書において、「営業外費用」の「固定資産除却損」に表示していた8百万円及び「支払手数料」に表示していた38百万円は、「その他」として組み替えております。

(連結キャッシュ・フロー計算書)

前連結会計年度において、「営業活動によるキャッシュ・フロー」の「その他」に含めておりました「支払利息」「補助金収入」「未収消費税等の増減額」及び「利息の支払額」は、金額的重要性が増したため、当連結会計年度より独立掲記することとしました。この表示方法の変更を反映させるため、前連結会計年度の連結財務諸表の組替えを行っております。

この結果、前連結会計年度の連結キャッシュ・フロー計算書において、「営業活動によるキャッシュ・フロー」の「その他」に表示していた136百万円は、「支払利息」18百万円、「補助金収入」1百万円、「未収消費税等の増減額」40百万円、「その他」113百万円、「利息の支払額」18百万円として組み替えております。

(連結貸借対照表関係)

- 1 関連会社に対するものは、次のとおりであります。

	前連結会計年度 (2025年3月31日)	当連結会計年度 (2026年3月31日)
投資有価証券(株式)	146百万円	161百万円

- 2 圧縮記帳額

国庫補助金等により有形固定資産の取得価額から控除している圧縮記帳額及びその内訳は、次のとおりであります。

	前連結会計年度 (2025年3月31日)	当連結会計年度 (2026年3月31日)
建物及び構築物	3百万円	3百万円
機械装置及び運搬具	112	112
計	115	115

- 3 財務制限条項

長期借入金(1年内返済予定の長期借入金を含む)8,911百万円について、以下の財務制限条項が付されております。当該条項は以下のとおりであります。

- ・2025年3月期決算を初回とし、各年度の決算期における連結損益計算書に示される経常損益及び損益計算書に示される営業損益を、損失とならないようにすること。
- ・2025年3月期決算を初回とし、以降各年度の末日における連結貸借対照表及び貸借対照表上の純資産の部の金額を、前年度決算期の末日における連結貸借対照表及び貸借対照表上の純資産の部の金額の75%以上とすること。

(連結損益計算書関係)

1 顧客との契約から生じる収益

売上高につきましては、顧客との契約から生じる収益及びそれ以外の収益を区分して記載しておりません。顧客との契約から生じる収益の金額は、連結財務諸表「注記事項(セグメント情報等)」に記載しております。

2 販売費及び一般管理費のうち主要な費目及び金額は次のとおりであります。

	前連結会計年度 (自 2024年4月1日 至 2025年3月31日)	当連結会計年度 (自 2025年4月1日 至 2026年3月31日)
運送保管料	6,621百万円	6,895百万円
広告宣伝費	2,813	2,001
貸倒引当金繰入額(は戻入額)	0	0
従業員給料及び手当	1,938	2,158
賞与引当金繰入額	278	252
退職給付費用	94	112

3 一般管理費に含まれる研究開発費の総額

	前連結会計年度 (自 2024年4月1日 至 2025年3月31日)	当連結会計年度 (自 2025年4月1日 至 2026年3月31日)
	656百万円	683百万円

4 減損損失

前連結会計年度(自 2024年4月1日 至 2025年3月31日)

該当事項はありません。

当連結会計年度(自 2025年4月1日 至 2026年3月31日)

当連結会計年度において、当社グループは以下の資産グループについて減損損失を計上しました。

(1) 減損損失の金額

場所	用途	種類	金額(百万円)
京都府南丹市	食品製造設備	建物及び構築物	1
		機械装置及び運搬具	136
埼玉県加須市	食品製造設備	建物及び構築物	1
		機械装置及び運搬具	85
計			225

(2) 経緯

上記は遊休資産であり、今後の使用見込みが乏しいため、将来の回収可能性を検討した結果、帳簿価額を回収可能価額まで減額し、当該減少額を減損損失として特別損失に計上しております。

(3) グルーピングの方法

管理会計の区分をグルーピングの単位としております。また、将来の使用が見込まれていない遊休資産については、個々の物件単位でグルーピングしております。

(4) 回収可能価額

回収可能価額は正味売却価額としておりますが、売却可能性が見込めないため零としております。

5 棚卸資産廃棄損

前連結会計年度(自 2024年4月1日 至 2025年3月31日)

「棚卸資産廃棄損」は、品質の低下に伴い生産に使用できなくなった原材料の廃棄及びその関連費用等であります。

当連結会計年度(自 2025年4月1日 至 2026年3月31日)

「棚卸資産廃棄損」は、品質の低下に伴い生産に使用できなくなった原材料の廃棄及びその関連費用であります。

(連結包括利益計算書関係)

その他の包括利益に係る組替調整額並びに法人税等及び税効果額

	前連結会計年度 (自 2024年4月1日 至 2025年3月31日)	当連結会計年度 (自 2025年4月1日 至 2026年3月31日)
その他有価証券評価差額金：		
当期発生額	4百万円	3百万円
組替調整額	-	4
法人税等及び税効果調整前	4	0
法人税等及び税効果額	1	0
その他有価証券評価差額金	2	0
為替換算調整勘定：		
当期発生額	69	152
退職給付に係る調整額：		
当期発生額	90	115
組替調整額	18	25
法人税等及び税効果調整前	72	140
法人税等及び税効果額	22	44
退職給付に係る調整額	50	96
持分法適用会社に対する持分相当額：		
当期発生額	15	1
その他の包括利益合計	106	246

(連結株主資本等変動計算書関係)

前連結会計年度 (自 2024年4月1日 至 2025年3月31日)

1. 発行済株式の種類及び総数並びに自己株式の種類及び株式数に関する事項

	当連結会計年度期首 株式数 (株)	当連結会計年度 増加株式数 (株)	当連結会計年度 減少株式数 (株)	当連結会計年度末 株式数 (株)
発行済株式				
普通株式(注)2	5,335,000	5,335,000	-	10,670,000
合計	5,335,000	5,335,000	-	10,670,000
自己株式				
普通株式(注)3	1,111	1,111	-	2,222
合計	1,111	1,111	-	2,222

(注) 1. 当社は、2024年4月1日付で普通株式1株につき2株の割合をもって株式分割を行っております。

2. 普通株式の発行済株式総数の増加5,335,000株は株式分割によるものであります。

3. 普通株式の自己株式の株式数の増加1,111株は株式分割によるものであります。

2. 配当に関する事項

(1) 配当金支払額

決議	株式の種類	配当金の総額 (百万円)	1株当たり 配当額 (円)	基準日	効力発生日
2024年5月13日 取締役会	普通株式	533	100.0	2024年3月31日	2024年6月6日

(注) 当社は、2024年4月1日付で普通株式1株につき2株の割合をもって株式分割を行っております。「1株当たり配当額」につきましては、当該株式分割前の金額を記載しております。

(2) 基準日が当連結会計年度に属する配当のうち、配当の効力発生日が翌連結会計年度となるもの

決議	株式の種類	配当金の総額 (百万円)	配当の原資	1株当たり 配当額 (円)	基準日	効力発生日
2025年5月8日 取締役会	普通株式	586	利益剰余金	55.0	2025年3月31日	2025年6月4日

当連結会計年度（自 2025年4月1日 至 2026年3月31日）

1. 発行済株式の種類及び総数並びに自己株式の種類及び株式数に関する事項

	当連結会計年度期首 株式数 (株)	当連結会計年度 増加株式数 (株)	当連結会計年度 減少株式数 (株)	当連結会計年度末 株式数 (株)
発行済株式				
普通株式	10,670,000	-	-	10,670,000
合計	10,670,000	-	-	10,670,000
自己株式				
普通株式	2,222	-	-	2,222
合計	2,222	-	-	2,222

2. 配当に関する事項

(1) 配当金支払額

決議	株式の種類	配当金の総額 (百万円)	1株当たり 配当額 (円)	基準日	効力発生日
2025年5月8日 取締役会	普通株式	586	55.0	2025年3月31日	2025年6月4日

(2) 基準日が当連結会計年度に属する配当のうち、配当の効力発生日が翌連結会計年度となるもの

決議	株式の種類	配当金の総額 (百万円)	配当の原資	1株当たり 配当額 (円)	基準日	効力発生日
2026年5月13日 取締役会	普通株式	586	利益剰余金	55.0	2026年3月31日	2026年6月4日

(連結キャッシュ・フロー計算書関係)

現金及び現金同等物の期末残高と連結貸借対照表に掲記されている科目の金額との関係

	前連結会計年度 (自 2024年4月1日 至 2025年3月31日)	当連結会計年度 (自 2025年4月1日 至 2026年3月31日)
現金及び預金勘定	3,567百万円	4,355百万円
預入期間が3ヶ月を超える定期預金	0	1
現金及び現金同等物	3,567	4,354

(リース取引関係)

1. ファイナンス・リース取引(借主側)

(1) 所有権移転ファイナンス・リース取引

リース資産の内容

有形固定資産

食品製造設備(機械装置及び運搬具)であります。

リース資産の減価償却の方法

連結財務諸表作成のための基本となる重要な事項「4. 会計方針に関する事項(2) 重要な減価償却資産の減価償却の方法」に記載のとおりであります。

(2) 所有権移転外ファイナンス・リース取引

リース資産の内容

有形固定資産

空調設備及び事務所等(建物及び構築物)並びに食品製造設備等(機械装置及び運搬具)であります。

リース資産の減価償却の方法

連結財務諸表作成のための基本となる重要な事項「4. 会計方針に関する事項(2) 重要な減価償却資産の減価償却の方法」に記載のとおりであります。

2. オペレーティング・リース取引(借主側)

オペレーティング・リース取引のうち解約不能のものに係る未経過リース料

(単位:百万円)

	前連結会計年度 (2025年3月31日)	当連結会計年度 (2026年3月31日)
1年内	20	17
1年超	23	8
合計	44	25

(金融商品関係)

1. 金融商品の状況に関する事項

(1) 金融商品に対する取組方針

当社グループは、資金運用については安全性の高い金融資産を中心に運用し、投機的な取引は行わない方針であります。また、資金調達が必要な場合には、主に銀行等金融機関からの借入により行う方針であります。

(2) 金融商品の内容及びそのリスク並びにリスク管理体制

受取手形及び売掛金は、顧客の信用リスクに晒されております。当該リスクに関しては、販売及び与信に関わる管理規程に基づき、取引先毎に期日及び残高を管理するとともに、取引先の信用状況を定期的にモニタリングし、財務状況等の悪化等による回収懸念の早期把握や軽減を図っております。

投資有価証券は、主に業務上の関係を有する取引先企業の株式であり、市場価格の変動リスクに晒されております。株式の変動リスク管理は、定期的に時価や発行体の財務状況等を把握しております。

買掛金、未払金及び返金負債は、1年以内の支払期日であります。

また、当社グループでは各社の資金繰計画を適時に作成・更新する方法により、資金調達に係る流動性リスク(支払期日に支払いを実行できなくなるリスク)について管理しております。

短期借入金は主に営業取引に係る資金調達であり、長期借入金は営業取引及び設備投資に係る資金調達であります。長期未払金は、主に設備投資を目的としたものであり、償還日は最長で決算日後9年であります。このうち一部は、変動金利であるため金利の変動リスクに晒されております。

(3) 金融商品の時価等に関する事項についての補足説明

金融商品の時価の算定においては変動要因を織り込むため、異なる前提条件等を採用することにより、当該価額が変動することがあります。

2. 金融商品の時価等に関する事項

連結貸借対照表計上額、時価及びこれらの差額については、次のとおりであります。

なお、「現金及び預金」「受取手形」「売掛金」「買掛金」「短期借入金」「未払金(1年内返済予定の長期未払金は除く)」「返金負債」「未払法人税等」については、短期間で決済されるため時価が帳簿価額に近似するものであることから、記載を省略しております。

前連結会計年度(2025年3月31日)

	連結貸借対照表計上額 (百万円)	時 価 (百万円)	差 額 (百万円)
投資有価証券(1)	35	35	-
資産計	35	35	-
長期借入金(2)	5,122	5,122	-
負債計	5,122	5,122	-

(1) 市場価格のない株式等は、「投資有価証券」には含まれておりません。当該金融商品の連結貸借対照表計上額は以下のとおりであります。

区分	当連結会計年度(百万円)
非上場株式	260

(2) 長期借入金には、1年内返済予定の長期借入金を含めております。

当連結会計年度（2026年3月31日）

	連結貸借対照表計上額 (百万円)	時 価 (百万円)	差 額 (百万円)
投資有価証券（ 1 ）	29	29	-
資産計	29	29	-
長期借入金（ 2 ）	8,911	8,911	-
長期未払金（ 2 ）	1,305	1,250	55
負債計	10,217	10,161	55

（ 1 ）市場価格のない株式等は、「投資有価証券」には含まれておりません。当該金融商品の連結貸借対照表計上額は以下のとおりであります。

区分	当連結会計年度（百万円）
非上場株式	275

（ 2 ）長期借入金及び長期未払金には、1年内返済予定の長期借入金、長期未払金を含めております。

（注）1．金銭債権及び満期のある有価証券の連結決算日後の償還予定額
前連結会計年度（2025年3月31日）

	1年以内 (百万円)	1年超 5年以内 (百万円)	5年超 10年以内 (百万円)	10年超 (百万円)
現金及び預金	3,567	-	-	-
受取手形	33	-	-	-
売掛金	10,703	-	-	-
合計	14,304	-	-	-

当連結会計年度（2026年3月31日）

	1年以内 (百万円)	1年超 5年以内 (百万円)	5年超 10年以内 (百万円)	10年超 (百万円)
現金及び預金	4,355	-	-	-
受取手形	29	-	-	-
売掛金	9,766	-	-	-
合計	14,151	-	-	-

（注）2．借入金の連結決算日後の返済予定額
前連結会計年度（2025年3月31日）

	1年以内 (百万円)	1年超 2年以内 (百万円)	2年超 3年以内 (百万円)	3年超 4年以内 (百万円)	4年超 5年以内 (百万円)	5年超 (百万円)
短期借入金	500	-	-	-	-	-
長期借入金（ ）	410	1,058	1,058	1,058	1,048	488
合計	910	1,058	1,058	1,058	1,048	488

（ ）長期借入金には、1年内返済予定の長期借入金を含めております。

当連結会計年度(2026年3月31日)

	1年以内 (百万円)	1年超 2年以内 (百万円)	2年超 3年以内 (百万円)	3年超 4年以内 (百万円)	4年超 5年以内 (百万円)	5年超 (百万円)
短期借入金	1,200	-	-	-	-	-
長期借入金()	1,058	1,058	1,058	1,058	1,058	3,619
合計	2,258	1,058	1,058	1,058	1,058	3,619

()長期借入金には、1年内返済予定の長期借入金を含めております。

3. 金融商品の時価のレベルごとの内訳等に関する事項

金融商品の時価は、時価の算定に用いたインプットの観察可能性及び重要性に応じて、以下の3つのレベルに分類しております。

レベル1の時価：観察可能な時価の算定に係るインプットのうち、活発な市場において形成される当該時価の算定の対象となる資産又は負債に関する相場価格により算定した時価

レベル2の時価：観察可能な時価の算定に係るインプットのうち、レベル1のインプット以外の時価の算定に係るインプットを用いて算定した時価

レベル3の時価：観察できない時価の算定に係るインプットを使用して算定した時価

時価の算定に重要な影響を与えるインプットを複数使用している場合には、それらのインプットがそれぞれ属するレベルのうち、時価の算定における優先順位が最も低いレベルに時価を分類しております。

(1) 時価で連結貸借対照表に計上している金融商品

前連結会計年度(2025年3月31日)

区分	時価(百万円)			
	レベル1	レベル2	レベル3	合計
投資有価証券				
その他有価証券				
株式	25	-	-	25
資産計	25	-	-	25

当連結会計年度(2026年3月31日)

区分	時価(百万円)			
	レベル1	レベル2	レベル3	合計
投資有価証券				
その他有価証券				
株式	22	-	-	22
資産計	22	-	-	22

(2) 時価で連結貸借対照表に計上している金融商品以外の金融商品
前連結会計年度(2025年3月31日)

区分	時価(百万円)			
	レベル1	レベル2	レベル3	合計
投資有価証券				
その他有価証券				
株式	-	10	-	10
資産計	-	10	-	10
長期借入金()	-	4,800	322	5,122
負債計	-	4,800	322	5,122

()長期借入金には、1年内返済予定の長期借入金を含めております。

当連結会計年度(2026年3月31日)

区分	時価(百万円)			
	レベル1	レベル2	レベル3	合計
投資有価証券				
その他有価証券				
株式	-	7	-	7
資産計	-	7	-	7
長期借入金()	-	8,911	-	8,911
長期未払金()	-	1,250	-	1,250
負債計	-	10,161	-	10,161

()長期借入金及び長期未払金には、1年内返済予定の長期借入金、長期未払金を含めております。

(注) 時価の算定に用いた評価技法及び時価の算定に係るインプットの説明

投資有価証券

株式は相場価格を用いて評価しております。上場株式は活発な市場で取引されているため、その時価をレベル1の時価に分類しております。また、市場での取引頻度が低く、活発な市場での相場価格とは認められない株式の時価をレベル2の時価に分類しております。

長期借入金

変動金利の長期借入金は、短期間で市場金利を反映するため、時価が帳簿価額に近似することから、当該帳簿価額によっており、レベル2の時価に分類しております。固定金利の長期借入金の時価は、当該借入金が1年内返済予定の長期借入金であるため、帳簿価額に近似することから当該帳簿価額によっており、レベル3の時価に分類しております。

長期未払金

これらの時価は、将来の支払予定額を市場金利で割り引いた現在価値により算定しており、レベル2の時価に分類しております。

(有価証券関係)

1. その他有価証券

前連結会計年度(2025年3月31日)

	種類	連結貸借対照表 計上額(百万円)	取得原価 (百万円)	差額 (百万円)
連結貸借対照表計上額が 取得原価を超えるもの	(1) 株式	25	13	11
	(2) 債券	-	-	-
	(3) その他	-	-	-
	小計	25	13	11
連結貸借対照表計上額が 取得原価を超えないもの	(1) 株式	10	10	-
	(2) 債券	-	-	-
	(3) その他	-	-	-
	小計	10	10	-
合計		35	24	11

(注) 非上場株式(連結貸借対照表計上額 114百万円)については、市場価格がないことから、上表の「その他有価証券」には含めておりません。

当連結会計年度(2026年3月31日)

	種類	連結貸借対照表 計上額(百万円)	取得原価 (百万円)	差額 (百万円)
連結貸借対照表計上額が 取得原価を超えるもの	(1) 株式	22	11	10
	(2) 債券	-	-	-
	(3) その他	-	-	-
	小計	22	11	10
連結貸借対照表計上額が 取得原価を超えないもの	(1) 株式	7	7	-
	(2) 債券	-	-	-
	(3) その他	-	-	-
	小計	7	7	-
合計		29	18	10

(注) 非上場株式(連結貸借対照表計上額 114百万円)については、市場価格がないことから、上表の「その他有価証券」には含めておりません。

2. 売却したその他有価証券

前連結会計年度(自 2024年4月1日 至 2025年3月31日)

該当事項はありません。

当連結会計年度(自 2025年4月1日 至 2026年3月31日)

種類	売却額(百万円)	売却益の合計額(百万円)	売却損の合計額(百万円)
(1) 株式	8	4	0
(2) 債券	-	-	-
(3) その他	-	-	-
合計	8	4	0

(デリバティブ取引関係)

当社グループは、デリバティブ取引を利用していないため、該当事項はありません。

(退職給付関係)

1. 採用している退職給付制度の概要

当社グループは、確定給付制度を採用しております。

2. 確定給付制度

(1) 退職給付債務の期首残高と期末残高の調整表

	前連結会計年度 (自 2024年4月1日 至 2025年3月31日)	当連結会計年度 (自 2025年4月1日 至 2026年3月31日)
退職給付債務の期首残高	1,796百万円	1,892百万円
勤務費用	126	146
利息費用	19	20
数理計算上の差異の発生額	90	115
退職給付の支払額	141	113
退職給付債務の期末残高	1,892	1,829

(2) 退職給付債務の期末残高と連結貸借対照表に計上された退職給付に係る負債の調整表

	前連結会計年度 (2025年3月31日)	当連結会計年度 (2026年3月31日)
非積立型制度の退職給付債務	1,892百万円	1,829百万円
連結貸借対照表に計上された負債と資産の純額	1,892	1,829
退職給付に係る負債	1,892	1,829
連結貸借対照表に計上された負債と資産の純額	1,892	1,829

(3) 退職給付費用及びその内訳項目の金額

	前連結会計年度 (自 2024年4月1日 至 2025年3月31日)	当連結会計年度 (自 2025年4月1日 至 2026年3月31日)
勤務費用	126百万円	146百万円
利息費用	19	20
数理計算上の差異の費用処理額	15	23
過去勤務費用の費用処理額	2	2
確定給付制度に係る退職給付費用	164	192

(4) 退職給付に係る調整額

退職給付に係る調整額に計上した項目(法人税等及び税効果控除前)の内訳は次のとおりであります。

	前連結会計年度 (自 2024年4月1日 至 2025年3月31日)	当連結会計年度 (自 2025年4月1日 至 2026年3月31日)
過去勤務費用	2百万円	2百万円
数理計算上の差異	75	138
合計	72	140

(5) 退職給付に係る調整累計額

退職給付に係る調整累計額に計上した項目(法人税等及び税効果控除前)の内訳は次のとおりであります。

	前連結会計年度 (2025年3月31日)	当連結会計年度 (2026年3月31日)
未認識過去勤務費用	5百万円	3百万円
未認識数理計算上の差異	52	85
合計	58	82

(6) 数理計算上の計算基礎に関する事項

主要な数理計算上の計算基礎

	前連結会計年度 (2025年3月31日)	当連結会計年度 (2026年3月31日)
割引率	1.1%	2.8%
予想昇給率	1.9%	2.1%

(税効果会計関係)

1. 繰延税金資産及び繰延税金負債の発生の主な原因別の内訳

	前連結会計年度 (2025年3月31日)	当連結会計年度 (2026年3月31日)
繰延税金資産		
未払事業税	36百万円	42百万円
賞与引当金否認額	139	143
未払金否認額	741	652
退職給付に係る負債	593	575
減損損失	61	120
税務上の繰越欠損金	99	57
その他	99	83
繰延税金資産小計	1,771	1,675
評価性引当額	224	181
繰延税金資産合計	1,546	1,493
繰延税金負債		
その他有価証券評価差額金	1	1
関係会社の留保利益	40	30
その他	3	0
繰延税金負債合計	45	33
繰延税金資産の純額	1,501	1,459

2. 法定実効税率と税効果会計適用後の法人税等の負担率との間に重要な差異があるときの、当該差異の原因となった主要な項目別の内訳

	前連結会計年度 (2025年3月31日)	当連結会計年度 (2026年3月31日)
法定実効税率	30.6%	30.6%
(調整)		
交際費等永久に損金に算入されない項目	0.5	0.5
住民税均等割額	0.5	0.5
評価性引当額	1.9	1.2
連結会社の税率差異	2.1	2.2
税額控除	4.5	6.3
その他	1.9	0.5
税効果会計適用後の法人税等の負担率	24.9	22.3

(収益認識関係)

1. 顧客との契約から生じる収益を分解した情報

顧客との契約から生じる収益を分解した情報は「注記事項(セグメント情報等)」に記載のとおりであります。

2. 顧客との契約から生じる収益を理解するための基礎となる情報

顧客との契約から生じる収益を理解するための基礎となる情報は、連結財務諸表作成のための基礎となる重要な事項「4. 会計方針に関する事項(5) 重要な収益及び費用の計上基準」に記載のとおりであります。

3. 顧客との契約に基づく履行義務の充足と当該契約から生じるキャッシュ・フローとの関係並びに当連結会計年度末において存在する顧客との契約から翌連結会計年度以降に認識すると見込まれる収益の金額及び時期に関する情報

(1) 契約残高

当社グループの顧客との契約から生じる債権は、受取手形、売掛金です。前連結会計年度及び当連結会計年度において、契約資産及び契約負債の残高はありません。

(2) 残存履行義務に配分した取引価格

当社グループは、前連結会計年度及び当連結会計年度において、残存履行義務に配分した取引価格はありません。

(セグメント情報等)

【セグメント情報】

1. 報告セグメントの概要

当社グループの報告セグメントは、当社グループの構成単位のうち分離された財務情報が入手可能であり、取締役会等が経営資源の配分の決定及び業績を評価するために、定期的に検討を行う対象となっているものであります。

当社グループは、スナック菓子の製造販売を中心に事業活動を展開し、「国内」、「海外」の2つを報告セグメントとしております。

「国内」は当社が、「海外」においては在外連結子会社が、それぞれ独立した経営単位で事業活動を展開しております。

2. 報告セグメントごとの売上高、利益又は損失、資産その他の項目の金額の算定方法

報告されている事業セグメントの会計処理方法は、連結財務諸表を作成するために採用される会計方針に準拠した方法であります。

報告セグメントの利益は営業利益ベースの数値であります。

セグメント間の内部収益及び振替高は市場実勢価格に基づいております。

3. 報告セグメントごとの売上高、利益又は損失、資産、その他の項目の金額に関する情報及び収益の分解情報

前連結会計年度(自 2024年4月1日 至 2025年3月31日)

(単位: 百万円)

	報告セグメント			その他 (注) 1	合計 (注) 2
	国内	海外	計		
売上高					
顧客との契約から生じる収益	53,155	6,227	59,383	-	59,383
その他の収益	-	-	-	-	-
外部顧客への売上高	53,155	6,227	59,383	-	59,383
セグメント間の内部売上高 又は振替高	169	530	699	699	-
計	53,325	6,757	60,082	699	59,383
セグメント利益	3,532	577	4,109	90	4,019
セグメント資産	36,100	2,986	39,087	31	39,055
その他の項目					
減価償却費	1,248	95	1,343	-	1,343
減損損失	-	-	-	-	-
有形固定資産及び無形固定 資産の増加額	6,640	43	6,683	-	6,683

(注) 1. セグメント利益の調整額 90百万円、セグメント資産の調整額 31百万円はセグメント間取引消去等であります。

(注) 2. セグメント利益は、連結損益計算書の営業利益と調整を行っております。

当連結会計年度(自 2025年4月1日 至 2026年3月31日)

(単位:百万円)

	報告セグメント			その他 (注)1	合計 (注)2
	国内	海外	計		
売上高					
顧客との契約から生じる収益	54,733	6,422	61,156	-	61,156
その他の収益	-	-	-	-	-
外部顧客への売上高	54,733	6,422	61,156	-	61,156
セグメント間の内部売上高 又は振替高	275	657	933	933	-
計	55,009	7,079	62,089	933	61,156
セグメント利益	3,439	649	4,089	220	3,868
セグメント資産	43,616	3,798	47,414	50	47,363
その他の項目					
減価償却費	1,487	99	1,587	-	1,587
減損損失	225	-	225	-	225
有形固定資産及び無形固定 資産の増加額	8,835	318	9,153	-	9,153

(注)1. セグメント利益の調整額 220百万円、セグメント資産の調整額 50百万円はセグメント間取引消去等
であります。

(注)2. セグメント利益は、連結損益計算書の営業利益と調整を行っております。

【関連情報】

前連結会計年度（自 2024年4月1日 至 2025年3月31日）

1．製品及びサービスごとの情報

単一の製品・サービスの区分の外部顧客への売上高が連結損益計算書の売上高の90%を超えるため、記載を省略しております。

2．地域ごとの情報

(1) 売上高

(単位：百万円)

国内	海外	合計
52,726	6,656	59,383

(注) 売上高は顧客の所在地を基礎とし、地域に分類しております。

(2) 有形固定資産

本邦に所在している有形固定資産の金額が連結貸借対照表の有形固定資産の金額の90%を超えるため、記載を省略しております。

3．主要な顧客ごとの情報

(単位：百万円)

顧客の名称又は氏名	売上高	関連するセグメント名
丸紅(株)	12,449	国内
三菱商事(株)	7,925	国内

当連結会計年度（自 2025年4月1日 至 2026年3月31日）

1．製品及びサービスごとの情報

単一の製品・サービスの区分の外部顧客への売上高が連結損益計算書の売上高の90%を超えるため、記載を省略しております。

2．地域ごとの情報

(1) 売上高

(単位：百万円)

国内	海外	合計
54,351	6,804	61,156

(注) 売上高は顧客の所在地を基礎とし、地域に分類しております。

(2) 有形固定資産

本邦に所在している有形固定資産の金額が連結貸借対照表の有形固定資産の金額の90%を超えるため、記載を省略しております。

3．主要な顧客ごとの情報

(単位：百万円)

顧客の名称又は氏名	売上高	関連するセグメント名
丸紅(株)	11,759	国内
三菱商事(株)	8,579	国内

【報告セグメントごとの固定資産の減損損失に関する情報】
前連結会計年度（自 2024年4月1日 至 2025年3月31日）
該当事項はありません。

当連結会計年度（自 2025年4月1日 至 2026年3月31日）
セグメント情報に記載しているため、記載を省略しております。

【報告セグメントごとののれんの償却額及び未償却残高に関する情報】
該当事項はありません。

【報告セグメントごとの負ののれん発生益に関する情報】
該当事項はありません。

【関連当事者情報】

1. 関連当事者との取引

前連結会計年度（自 2024年4月1日 至 2025年3月31日）
該当事項はありません。

当連結会計年度（自 2025年4月1日 至 2026年3月31日）
該当事項はありません。

2. 親会社又は重要な関連会社に関する注記

(1) 親会社情報

日清食品ホールディングス株式会社（東京証券取引所に上場）

(2) 重要な関連会社の要約財務情報

該当事項はありません。

(1 株当たり情報)

	前連結会計年度 (自 2024年 4月 1日 至 2025年 3月 31日)	当連結会計年度 (自 2025年 4月 1日 至 2026年 3月 31日)
1 株当たり純資産額	1,788.10円	1,995.76円
1 株当たり当期純利益	242.81円	243.24円

(注) 1. 潜在株式調整後 1 株当たり当期純利益については、潜在株式が存在しないため記載しておりません。
2. 1 株当たり当期純利益の算定上の基礎は、以下のとおりであります。

	前連結会計年度 (自 2024年 4月 1日 至 2025年 3月 31日)	当連結会計年度 (自 2025年 4月 1日 至 2026年 3月 31日)
親会社株主に帰属する当期純利益 (百万円)	2,590	2,594
普通株主に帰属しない金額(百万円)	-	-
普通株式に係る親会社株主に帰属する当期 純利益(百万円)	2,590	2,594
期中平均株式数(株)	10,667,778	10,667,778

(重要な後発事象)

該当事項はありません。

【連結附属明細表】

【社債明細表】

該当事項はありません。

【借入金等明細表】

区分	当期首残高 (百万円)	当期末残高 (百万円)	平均利率 (%)	返済期限
短期借入金	500	1,200	1.16	-
1年以内に返済予定の長期借入金	410	1,058	1.23	-
1年以内に返済予定のリース債務	67	138	1.95	-
長期借入金(1年以内に返済予定のものを除く。)	4,711	7,853	1.23	2027年～2034年
リース債務(1年以内に返済予定のものを除く。)	400	1,994	1.95	2027年～2055年
その他有利子負債	-	-	-	-
合計	6,090	12,244	-	-

- (注) 1. 「平均利率」については、借入金等の期末残高に対する加重平均利率を記載しております。
2. 「1年以内に返済予定の長期借入金」及び「1年以内に返済予定のリース債務」は、連結貸借対照表上、流動負債の「その他」に含めて表示しております。
3. リース債務の平均利率については、支払利子込み法により計上されているリース債務(1年以内:68百万円、1年超:643百万円)を除いて計算しております。
4. 変動金利のものについては、当連結会計年度末の利率を利用しております。
5. 「長期借入金(1年以内に返済予定のものを除く。)」及び「リース債務(1年以内に返済予定のものを除く。)」の連結決算日後5年間の返済予定額は以下のとおりであります。

	1年超2年以内 (百万円)	2年超3年以内 (百万円)	3年超4年以内 (百万円)	4年超5年以内 (百万円)
長期借入金	1,058	1,058	1,058	1,058
リース債務	138	120	95	91

【資産除去債務明細表】

該当事項はありません。

(2)【その他】

当連結会計年度における半期情報等

	中間連結会計期間	当連結会計年度
売上高(百万円)	29,962	61,156
税金等調整前中間(当期)純利益(百万円)	1,217	3,540
親会社株主に帰属する中間(当期)純利益(百万円)	724	2,594
1株当たり中間(当期)純利益(円)	67.88	243.24

2【財務諸表等】

(1)【財務諸表】

【貸借対照表】

(単位：百万円)

	前事業年度 (2025年3月31日)	当事業年度 (2026年3月31日)
資産の部		
流動資産		
現金及び預金	2,619	3,305
受取手形	33	29
売掛金	1,952	1,836
商品及び製品	1,895	2,232
仕掛品	10	39
原材料及び貯蔵品	1,483	974
前払費用	1,218	1,257
その他	1,426	1,384
貸倒引当金	6	6
流動資産合計	16,202	16,577
固定資産		
有形固定資産		
建物	2,385	2,174
構築物	499	1,156
機械及び装置	2,504	2,809
車両運搬具	58	44
工具、器具及び備品	152	262
土地	2,768	2,787
建設仮勘定	5,389	763
有形固定資産合計	17,766	24,855
無形固定資産		
商標権	0	0
ソフトウェア	93	107
その他	14	24
無形固定資産合計	108	132
投資その他の資産		
投資有価証券	149	143
関係会社株式	188	454
出資金	0	0
関係会社出資金	1,033	1,033
長期前払費用	2	33
繰延税金資産	1,522	1,512
その他	277	284
投資その他の資産合計	3,174	3,461
固定資産合計	21,049	28,449
資産合計	37,251	45,027

(単位：百万円)

	前事業年度 (2025年3月31日)	当事業年度 (2026年3月31日)
負債の部		
流動負債		
買掛金	1 4,296	1 3,676
短期借入金	500	1,200
リース債務	50	102
未払金	1 1,704	1 1,580
未払費用	381	417
未払法人税等	363	345
返金負債	3,054	2,759
前受金	0	0
預り金	26	30
賞与引当金	455	457
その他	3 492	3 1,058
流動負債合計	11,325	11,628
固定負債		
長期借入金	3 4,711	3 7,853
リース債務	382	1,917
退職給付引当金	1,831	1,908
長期末払金	327	1,197
その他	0	0
固定負債合計	7,253	12,875
負債合計	18,579	24,504
純資産の部		
株主資本		
資本金	2,269	2,269
資本剰余金		
資本準備金	563	563
その他資本剰余金	6,268	6,268
資本剰余金合計	6,832	6,832
利益剰余金		
利益準備金	3	3
その他利益剰余金		
繰越利益剰余金	9,561	11,413
利益剰余金合計	9,565	11,417
自己株式	4	4
株主資本合計	18,662	20,515
評価・換算差額等		
その他有価証券評価差額金	9	8
評価・換算差額等合計	9	8
純資産合計	18,672	20,523
負債純資産合計	37,251	45,027

【損益計算書】

(単位：百万円)

	前事業年度 (自 2024年4月1日 至 2025年3月31日)	当事業年度 (自 2025年4月1日 至 2026年3月31日)
売上高	1, 2 53,325	1, 2 55,009
売上原価	1 35,376	1 37,276
売上総利益	17,948	17,733
販売費及び一般管理費	1, 3 14,415	1, 3 14,293
営業利益	3,532	3,439
営業外収益		
受取利息	8	10
受取配当金	10	11
投資有価証券売却益	-	4
為替差益	-	21
その他	15	9
営業外収益合計	33	57
営業外費用		
支払利息	17	86
投資有価証券売却損	-	0
その他	48	42
営業外費用合計	65	129
経常利益	3,501	3,367
特別利益		
補助金収入	-	201
特別利益合計	-	201
特別損失		
減損損失	-	225
棚卸資産廃棄損	4 325	4 209
特別損失合計	325	434
税引前当期純利益	3,175	3,134
法人税、住民税及び事業税	830	685
法人税等調整額	36	9
法人税等合計	793	695
当期純利益	2,381	2,439

【株主資本等変動計算書】

前事業年度（自 2024年4月1日 至 2025年3月31日）

(単位：百万円)

	株主資本								
	資本金	資本剰余金			利益剰余金			自己株式	株主資本合計
		資本準備金	その他資本剰余金	資本剰余金合計	利益準備金	その他利益剰余金 繰越利益剰余金	利益剰余金合計		
当期首残高	2,269	563	6,268	6,832	3	7,712	7,716	4	16,814
当期変動額									
剰余金の配当						533	533		533
当期純利益						2,381	2,381		2,381
株主資本以外の項目の当期変動額（純額）									
当期変動額合計	-	-	-	-	-	1,848	1,848	-	1,848
当期末残高	2,269	563	6,268	6,832	3	9,561	9,565	4	18,662

	評価・換算差額等		純資産合計
	その他有価証券評価差額金	評価・換算差額等合計	
当期首残高	12	12	16,826
当期変動額			
剰余金の配当			533
当期純利益			2,381
株主資本以外の項目の当期変動額（純額）	2	2	2
当期変動額合計	2	2	1,845
当期末残高	9	9	18,672

当事業年度（自 2025年4月1日 至 2026年3月31日）

(単位：百万円)

	株主資本								株主資本合計
	資本金	資本剰余金			利益剰余金			自己株式	
		資本準備金	その他資本剰余金	資本剰余金合計	利益準備金	その他利益剰余金 繰越利益剰余金	利益剰余金合計		
当期首残高	2,269	563	6,268	6,832	3	9,561	9,565	4	18,662
当期変動額									
剰余金の配当						586	586		586
当期純利益						2,439	2,439		2,439
株主資本以外の項目の当期変動額（純額）									
当期変動額合計	-	-	-	-	-	1,852	1,852	-	1,852
当期末残高	2,269	563	6,268	6,832	3	11,413	11,417	4	20,515

	評価・換算差額等		純資産合計
	その他有価証券評価差額金	評価・換算差額等合計	
当期首残高	9	9	18,672
当期変動額			
剰余金の配当			586
当期純利益			2,439
株主資本以外の項目の当期変動額（純額）	1	1	1
当期変動額合計	1	1	1,851
当期末残高	8	8	20,523

【注記事項】

(重要な会計方針)

1. 資産の評価基準及び評価方法

(1) 有価証券の評価基準及び評価方法

子会社株式及び関連会社株式

移動平均法による原価法を採用しております。

その他有価証券

市場価格のない株式等以外のもの

時価法(評価差額は全部純資産直入法により処理し、売却原価は移動平均法により算定)を採用しております。

市場価格のない株式等

移動平均法による原価法を採用しております。

(2) 棚卸資産の評価基準及び評価方法

商品、製品、仕掛品、原材料

移動平均法による原価法(貸借対照表価額については収益性の低下に基づく簿価切下げの方法)を採用しております。

貯蔵品

最終仕入原価法(貸借対照表価額については収益性の低下に基づく簿価切下げの方法)を採用しております。

2. 固定資産の減価償却の方法

(1) 有形固定資産(リース資産を除く)

定額法を採用しております。

なお、主な耐用年数は以下のとおりであります。

建物 15～50年

機械及び装置 6～10年

(2) 無形固定資産(リース資産を除く)

定額法を採用しております。

なお、主な耐用年数は以下のとおりであります。

商標権 10年

自社利用のソフトウェア 5年

(3) リース資産

所有権移転ファイナンス・リース取引に係るリース資産

自己所有の固定資産に適用する減価償却方法と同一の方法を採用しております。

所有権移転外ファイナンス・リース取引に係るリース資産

リース期間を耐用年数とし、残存価額を零とする定額法を採用しております。

3. 引当金の計上基準

(1) 貸倒引当金

債権の貸倒れによる損失に備えるため、一般債権については貸倒実績率により、貸倒懸念債権等特定の債権については個別に回収可能性を検討し、回収不能見込額を計上しております。

(2) 賞与引当金

従業員に対する賞与の支給に備えるため、支給見込額に基づき計上しております。

(3) 退職給付引当金

従業員の退職給付に備えるため、当事業年度末における退職給付債務見込額に基づき計上しております。

過去勤務費用は、その発生時における従業員の平均残存勤務期間以内の一定の年数(10年)による定額法により費用処理しております。

数理計算上の差異は、各事業年度の発生時における従業員の平均残存勤務期間以内の一定の年数(10年)による定額法により按分した額をそれぞれ発生した翌事業年度から費用処理しております。

4. 収益及び費用の計上基準

当社は、以下の5ステップアプローチに基づき、顧客への財やサービスの移転との交換により、その権利を得ると見込む対価を反映した金額で収益を認識しております。

ステップ1：顧客との契約を識別する

ステップ2：契約における履行義務を識別する

ステップ3：取引価格を算定する

ステップ4：取引価格を契約における履行義務に配分する

ステップ5：企業の履行義務の充足時に(又は充足するにつれて)収益を認識する

当社は、スナック菓子の製造販売を中心に事業活動を展開しており、このような製品販売については、製品の引渡時点において顧客が当該製品に対する支配を獲得することから、履行義務が充足されると判断しており、当該製品の引渡時点で収益を認識しております。

これらの履行義務に対する対価は、履行義務充足後、別途定める支払条件により概ね3ヶ月以内に受領しており、重要な金融要素は含んでおりません。

また、収益は、顧客との契約において約束された対価から、値引き、リベート及び返品などを控除した金額で測定しております。

5. その他財務諸表作成のための基本となる重要な事項

退職給付に係る会計処理

退職給付に係る未認識数理計算上の差異及び未認識過去勤務費用の会計処理の方法は連結財務諸表におけるこれらの会計処理の方法と異なっております。

(重要な会計上の見積り)

Koikeya Vietnam Co.,Ltd.に係る関係会社出資金の評価

(1) 財務諸表に計上した金額

(単位：百万円)

	前事業年度	当事業年度
Koikeya Vietnam Co.,Ltd.に係る関係会社出資金	1,033	1,033

(2) 見積りの内容について財務諸表利用者の理解に資するその他の情報

市場価格のない関係会社株式及び関係会社出資金の減損処理の要否は、取得原価と発行会社の純資産を基礎として算定した実質価額とを比較し、実質価額が取得原価に比べ50%以上低下したときは、当該株式及び出資金の発行会社の財政状態の悪化により実質価額が著しく低下していることから、回復可能性が十分な証拠によって裏付けられる場合を除いて、実質価額まで減損処理する方針としております。

なお、実質価額は、決算日までに入手し得る直近のKoikeya Vietnam Co.,Ltd.の財務諸表における1株当たり純資産額を基礎として算定しております。

当事業年度においては、実質価額が減損処理後の取得価額と比べ50%以上低下していないため、減損処理は行っておりません。

しかし、将来の不確実な経済条件の変動により事業計画の見直しが必要になった場合、翌事業年度において、関係会社出資金評価損を計上する可能性があります。

(表示方法の変更)

前事業年度において、独立掲記していた「営業外費用」の「固定資産除却損」及び「支払手数料」は、金額的重要性が乏しくなったため、当事業年度において、「営業外費用」の「その他」に含めて表示しております。

この表示方法の変更を反映させるため、前事業年度の財務諸表の組替えを行っております。

この結果、前事業年度の損益計算書において、「営業外費用」に表示していた「固定資産除却損」8百万円、「支払手数料」31百万円、「その他」8百万円は、「その他」48百万円として組み替えております。

(貸借対照表関係)

1 関係会社に対する金銭債権及び金銭債務(区分表示したものを除く)

	前事業年度 (2025年3月31日)	当事業年度 (2026年3月31日)
短期金銭債権	97百万円	63百万円
短期金銭債務	457	480

2 圧縮記帳額

国庫補助金等により有形固定資産の取得価額から控除している圧縮記帳額及びその内訳は、次のとおりであります。

	前事業年度 (2025年3月31日)	当事業年度 (2026年3月31日)
建物	3百万円	3百万円
機械及び装置	112	112
計	115	115

3 財務制限条項

連結財務諸表「注記事項(連結貸借対照表関係)」を省略しております。

3 財務制限条項」に同一の内容を記載しているため、注記

(損益計算書関係)

1 関係会社との取引高

	前事業年度 (自 2024年4月1日 至 2025年3月31日)	当事業年度 (自 2025年4月1日 至 2026年3月31日)
営業取引による取引高		
売上高	76百万円	76百万円
仕入高	4,601	5,014
その他の営業費用	9	10

2 売上高の内訳

	前事業年度 (自 2024年4月1日 至 2025年3月31日)	当事業年度 (自 2025年4月1日 至 2026年3月31日)
製品売上高等	53,229百万円	54,805百万円
関係会社配当金収入	95	203

3 販売費に属する費用のおおよその割合は前事業年度68%、当事業年度65%、一般管理費に属する費用のおおよその割合は前事業年度32%、当事業年度35%であります。

販売費及び一般管理費のうち主要な費目及び金額は次のとおりであります。

	前事業年度 (自 2024年4月1日 至 2025年3月31日)	当事業年度 (自 2025年4月1日 至 2026年3月31日)
運送保管料	6,374百万円	6,625百万円
広告宣伝費	2,765	1,957
従業員給料及び手当	1,672	1,868
貸倒引当金繰入額(は戻入額)	0	0
賞与引当金繰入額	256	237
退職給付費用	91	109
減価償却費	78	76

4 棚卸資産廃棄損

前事業年度(自 2024年4月1日 至 2025年3月31日)

「棚卸資産廃棄損」は、品質の低下に伴い生産に使用できなくなった原材料の廃棄及びその関連費用等であります。

当事業年度(自 2025年4月1日 至 2026年3月31日)

「棚卸資産廃棄損」は、品質の低下に伴い生産に使用できなくなった原材料の廃棄及びその関連費用であります。

(有価証券関係)

子会社株式及び関連会社株式並びに関係会社出資金

市場価格のない株式等の貸借対照表計上額

区分	前事業年度 (百万円)	当事業年度 (百万円)
子会社株式	142	408
関連会社株式	45	45
関係会社出資金	1,033	1,033

(税効果会計関係)

1. 繰延税金資産及び繰延税金負債の発生の主な原因別の内訳

	前事業年度 (2025年 3月31日)	当事業年度 (2026年 3月31日)
繰延税金資産		
未払事業税	36百万円	42百万円
賞与引当金否認額	139	143
退職給付引当金否認額	575	601
未払金否認額	741	652
減損損失	61	120
関係会社出資金評価損	381	381
その他	99	82
繰延税金資産小計	2,034	2,024
評価性引当額	506	505
繰延税金資産合計	1,528	1,519
繰延税金負債		
その他有価証券評価差額金	3	3
その他	2	3
繰延税金負債合計	5	6
繰延税金資産の純額	1,522	1,512

2. 法定実効税率と税効果会計適用後の法人税等の負担率との間に重要な差異があるときの、当該差異の原因となった主要な項目別の内訳

	前事業年度 (2025年 3月31日)	当事業年度 (2026年 3月31日)
法定実効税率	30.6%	30.6%
(調整)		
住民税均等割額	0.6	0.6
受取配当金等永久に益金に算入されない項目	0.9	1.9
交際費等永久に損金に算入されない項目	0.5	0.5
税額控除	5.2	7.1
その他	0.6	0.5
税効果会計適用後の法人税等の負担率	25.0	22.2

(収益認識関係)

顧客との契約から生じる収益を理解するための基礎となる情報は、連結財務諸表「注記事項（収益認識関係）」に同一の内容を記載しているため、注記を省略しております。

(重要な後発事象)

該当事項はありません。

【附属明細表】

【有形固定資産等明細表】

(単位：百万円)

区分	資産の種類	当期首残高	当期増加額	当期減少額	当期償却額	当期末残高	減価償却累計額
有形固定資産	建物	3,851	8,277	3 (3)	384	11,741	4,909
	構築物	499	716	-	59	1,156	1,194
	機械及び装置	5,045	4,224	228 (222)	942	8,098	13,413
	車両運搬具	58	-	-	13	44	39
	工具、器具及び備品	152	165	0	55	262	512
	土地	2,768	18	-	-	2,787	-
	建設仮勘定	5,389	737	5,362	-	763	-
	計	17,766	14,140	5,595 (225)	1,455	24,855	20,069
無形固定資産	商標権	0	-	-	0	0	-
	ソフトウェア	93	45	-	31	107	-
	その他	14	13	2	0	24	-
	計	108	59	2	32	132	-

(注) 1. 「当期減少額」欄の()内は内書きで、減損損失の計上額であります。

2. 「建物」、「構築物」、「機械及び装置」並びに「建設仮勘定」の「当期増加額」の主なものは、中部工場建設に関する菓子製造設備であります。

【引当金明細表】

(単位：百万円)

科目	当期首残高	当期増加額	当期減少額	当期末残高
貸倒引当金(流動)	6	6	6	6
賞与引当金	455	457	455	457

(2) 【主な資産及び負債の内容】

連結財務諸表を作成しているため、記載を省略しております。

(3) 【その他】

該当事項はありません。

第6【提出会社の株式事務の概要】

事業年度	4月1日から3月31日まで
定時株主総会	6月中
基準日	3月31日
剰余金の配当の基準日	9月30日、3月31日
1単元の株式数	100株
単元未満株式の買取り	
取扱場所	(特別口座) 東京都千代田区丸の内一丁目3番3号 みずほ信託銀行株式会社 本店証券代行部
株主名簿管理人	(特別口座) 東京都千代田区丸の内一丁目3番3号 みずほ信託銀行株式会社
取次所	-
買取手数料	別途定める金額
公告掲載方法	当会社の公告方法は、電子公告とする。ただし事故その他やむを得ない事由により電子公告とすることができないときは、日本経済新聞に掲載する。 公告掲載URL https://koike-ya.com/ir/
株主に対する特典	9月30日現在の100株以上を保有する株主に対し、2,500円相当の当社製品を贈呈。

(注) 当社定款の定めにより、当社の株主は、その有する単元未満株式について次に掲げる権利以外の権利を行使することができません。

- (1) 会社法第189条第2項各号に掲げる権利
- (2) 会社法第166条第1項の規定による請求をする権利
- (3) 株主の有する株式数に応じて募集株式の割当て及び募集新株予約権の割当てを受ける権利

第7【提出会社の参考情報】

1【提出会社の親会社等の情報】

当社は、金融商品取引法第24条の7第1項に規定する親会社等はありません。

2【その他の参考情報】

当事業年度の開始日から有価証券報告書提出日までの間に、次の書類を提出しております。

(1) 有価証券報告書及びその添付書類並びに確認書

事業年度（第49期）（自 2024年4月1日 至 2025年3月31日）2025年6月20日関東財務局長に提出

(2) 内部統制報告書及びその添付書類

2025年6月20日関東財務局長に提出

(3) 半期報告書及び確認書

（第50期中）（自 2025年4月1日 至 2025年9月30日）2025年11月11日関東財務局長に提出

(4) 臨時報告書

2025年5月14日関東財務局長に提出

企業内容等の開示に関する内閣府令第19条第2項第3号の規定（特定子会社の異動）に基づく臨時報告書であります。

2025年6月26日関東財務局長に提出

企業内容等の開示に関する内閣府令第19条第2項第9号の2の規定（株主総会における議決権行使の結果）に基づく臨時報告書であります。

(5) 臨時報告書の訂正報告書

2025年9月11日関東財務局長に提出

2025年5月14日提出の臨時報告書（特定子会社の異動）に係る訂正報告書であります。

第二部【提出会社の保証会社等の情報】

該当事項はありません。

独立監査人の監査報告書及び内部統制監査報告書

2026年6月17日

株式会社湖池屋

取締役会 御中

有限責任監査法人 トーマツ

東京事務所

指定有限責任社員
業務執行社員 公認会計士 原田 達

指定有限責任社員
業務執行社員 公認会計士 服部 理

< 連結財務諸表監査 >

監査意見

当監査法人は、金融商品取引法第193条の2第1項の規定に基づく監査証明を行うため、「経理の状況」に掲げられている株式会社湖池屋の2025年4月1日から2026年3月31日までの連結会計年度の連結財務諸表、すなわち、連結貸借対照表、連結損益計算書、連結包括利益計算書、連結株主資本等変動計算書、連結キャッシュ・フロー計算書、連結財務諸表作成のための基本となる重要な事項、その他の注記及び連結附属明細表について監査を行った。

当監査法人は、上記の連結財務諸表が、我が国において一般に公正妥当と認められる企業会計の基準に準拠して、株式会社湖池屋及び連結子会社の2026年3月31日現在の財政状態並びに同日をもって終了する連結会計年度の経営成績及びキャッシュ・フローの状況を、全ての重要な点において適正に表示しているものと認める。

監査意見の根拠

当監査法人は、我が国において一般に公正妥当と認められる監査の基準に準拠して監査を行った。監査の基準における当監査法人の責任は、「連結財務諸表監査における監査人の責任」に記載されている。当監査法人は、我が国における職業倫理に関する規定（社会的影響度の高い事業体の財務諸表監査に適用される規定を含む。）に従って、会社及び連結子会社から独立しており、また、監査人としてのその他の倫理上の責任を果たしている。当監査法人は、意見表明の基礎となる十分かつ適切な監査証拠を入手したと判断している。

監査上の主要な検討事項

監査上の主要な検討事項とは、当連結会計年度の連結財務諸表の監査において、監査人が職業的専門家として特に重要であると判断した事項である。監査上の主要な検討事項は、連結財務諸表全体に対する監査の実施過程及び監査意見の形成において対応した事項であり、当監査法人は、当該事項に対して個別に意見を表明するものではない。

収益認識	
監査上の主要な検討事項の内容及び決定理由	監査上の対応
<p>注記事項（セグメント情報等）に記載されているとおり、株式会社湖池屋（以下、会社）で構成される国内セグメントの当連結会計年度の売上高（以下、国内売上高）は54,733百万円であり、連結損益計算書における売上高の89%を占めている。</p> <p>会社は、国内の自社工場6拠点及び業務提携先の工場1拠点で主にスナック菓子を製造し、日本全国の卸売業者及び量販店に販売しており、会社の取引先数は多く、また、国内売上高は多数の取引件数で構成されている。</p> <p>国内売上高は、注記事項（連結財務諸表作成のための基本となる重要な事項）4.会計方針に関する事項（5）重要な収益及び費用の計上基準に記載されているとおり、製品の引渡時点で収益を認識しており、具体的には販売管理システムにマスター登録された販売単価に、受注時に入力し出荷時に確定される販売数量を乗じて算定され、会計システムへの連携を経て計上される。国内売上高の取引フローには虚偽表示リスクを軽減する内部統制が含まれており、受注・出荷・売上計上に至るまで販売管理システム及び会計システムに大きく依存しているが、マスター登録や受注入力等で生じる誤謬リスクに対応する手作業による統制も含まれるため、マスター登録の回数や取引数が多くなるにつれてマスターの入力誤りや変更漏れ、販売数量の入力誤りが発生し、適切な販売単価や販売数量に基づかない不正確な国内売上高が計上される可能性がある。</p> <p>以上より、当監査法人は、国内売上高の正確性を監査上の主要な検討事項と判断した。</p>	<p>当監査法人は、国内売上高の正確性を検討するにあたり、主として以下の監査手続を実施した。</p> <p>(1)リスク評価</p> <ul style="list-style-type: none"> ・主要な製品ブランド別に、国内売上高の月次推移分析を実施し、急激な変動又は異常な高収益等の異常性の有無を検討した。 <p>(2)内部統制の評価</p> <ul style="list-style-type: none"> ・販売プロセスにおいて、マスター登録や受注入力等で生じる誤謬リスクに対応する手作業による統制の整備状況及び運用状況を検討した。 ・販売プロセスの内部統制を担う販売管理システム及び会計システムにかかるユーザーアクセス管理、システム変更管理、システム運用管理等のIT全般統制及び受注・出荷・売上計上の各プロセスに係るIT業務処理統制について、当監査法人内のITの専門家も利用してシステムコントロールの有効性を検討した。 <p>(3)実証手続</p> <ul style="list-style-type: none"> ・販売管理システムと会計システムにおける売上金額の整合性を検討した。 ・国内売上高が正確に計上されているかどうかを確かめるために、統計的手法によりサンプルを抽出し、抽出した国内売上高のサンプルに対して物品受領書等の関連資料を入手して、その内容を検討した。

その他の記載内容

その他の記載内容は、有価証券報告書に含まれる情報のうち、連結財務諸表及び財務諸表並びにこれらの監査報告書以外の情報である。経営者の責任は、その他の記載内容を作成し開示することにある。また、監査等委員会の責任は、その他の記載内容の報告プロセスの整備及び運用における取締役の職務の執行を監視することにある。

当監査法人の連結財務諸表に対する監査意見の対象にはその他の記載内容は含まれておらず、当監査法人はその他の記載内容に対して意見を表明するものではない。

連結財務諸表監査における当監査法人の責任は、その他の記載内容を通読し、通読の過程において、その他の記載内容と連結財務諸表又は当監査法人が監査の過程で得た知識との間に重要な相違があるかどうかを検討すること、また、そのような重要な相違以外にその他の記載内容に重要な誤りの兆候があるかどうか注意を払うことにある。

当監査法人は、実施した作業に基づき、その他の記載内容に重要な誤りがあると判断した場合には、その事実を報告することが求められている。

その他の記載内容に関して、当監査法人が報告すべき事項はない。

連結財務諸表に対する経営者及び監査等委員会の責任

経営者の責任は、我が国において一般に公正妥当と認められる企業会計の基準に準拠して連結財務諸表を作成し適正に表示することにある。これには、不正又は誤謬による重要な虚偽表示のない連結財務諸表を作成し適正に表示するために経営者が必要と判断した内部統制を整備及び運用することが含まれる。

連結財務諸表を作成するに当たり、経営者は、継続企業の前提に基づき連結財務諸表を作成することが適切であるかどうかを評価し、我が国において一般に公正妥当と認められる企業会計の基準に基づいて継続企業に関する事項を開示する必要がある場合には当該事項を開示する責任がある。

監査等委員会の責任は、財務報告プロセスの整備及び運用における取締役の職務の執行を監視することにある。

連結財務諸表監査における監査人の責任

監査人の責任は、監査人が実施した監査に基づいて、全体としての連結財務諸表に不正又は誤謬による重要な虚偽表示がないかどうかについて合理的な保証を得て、監査報告書において独立の立場から連結財務諸表に対する意見を表明する

ことにある。虚偽表示は、不正又は誤謬により発生する可能性があり、個別に又は集計すると、連結財務諸表の利用者の意思決定に影響を与えると合理的に見込まれる場合に、重要性があると判断される。

監査人は、我が国において一般に公正妥当と認められる監査の基準に従って、監査の過程を通じて、職業的専門家としての判断を行い、職業的懐疑心を保持して以下を実施する。

- ・ 不正又は誤謬による重要な虚偽表示リスクを識別し、評価する。また、重要な虚偽表示リスクに対応した監査手続を立案し、実施する。監査手続の選択及び適用は監査人の判断による。さらに、意見表明の基礎となる十分かつ適切な監査証拠を入手する。
- ・ 連結財務諸表監査の目的は、内部統制の有効性について意見表明するためのものではないが、監査人は、リスク評価の実施に際して、状況に応じた適切な監査手続を立案するために、監査に関連する内部統制を検討する。
- ・ 経営者が採用した会計方針及びその適用方法の適切性、並びに経営者によって行われた会計上の見積りの合理性及び関連する注記事項の妥当性を評価する。
- ・ 経営者が継続企業を前提として連結財務諸表を作成することが適切であるかどうか、また、入手した監査証拠に基づき、継続企業の前提に重要な疑義を生じさせるような事象又は状況に関して重要な不確実性が認められるかどうか結論付ける。継続企業の前提に関する重要な不確実性が認められる場合は、監査報告書において連結財務諸表の注記事項に注意を喚起すること、又は重要な不確実性に関する連結財務諸表の注記事項が適切でない場合は、連結財務諸表に対して除外事項付意見を表明することが求められている。監査人の結論は、監査報告書日までに入手した監査証拠に基づいているが、将来の事象や状況により、企業は継続企業として存続できなくなる可能性がある。
- ・ 連結財務諸表の表示及び注記事項が、我が国において一般に公正妥当と認められる企業会計の基準に準拠しているかどうかとともに、関連する注記事項を含めた連結財務諸表の表示、構成及び内容、並びに連結財務諸表が基礎となる取引や会計事象を適正に表示しているかどうかを評価する。
- ・ 連結財務諸表に対する意見表明の基礎となる、会社及び連結子会社の財務情報に関する十分かつ適切な監査証拠を入手するために、連結財務諸表の監査を計画し実施する。監査人は、連結財務諸表の監査に関する指揮、監督及び査閲に関して責任がある。監査人は、単独で監査意見に対して責任を負う。

監査人は、監査等委員会に対して、計画した監査の範囲とその実施時期、監査の実施過程で識別した内部統制の重要な不備を含む監査上の重要な発見事項、及び監査の基準で求められているその他の事項について報告を行う。

監査人は、監査等委員会に対して、独立性についての我が国における職業倫理に関する規定を遵守したこと、並びに監査人の独立性に影響を与えると合理的に考えられる事項、及び阻害要因を除去するための対応策を講じている場合又は阻害要因を許容可能な水準にまで軽減するためのセーフガードを適用している場合はその内容について報告を行う。

監査人は、監査等委員会と協議した事項のうち、当連結会計年度の連結財務諸表の監査で特に重要であると判断した事項を監査上の主要な検討事項と決定し、監査報告書において記載する。ただし、法令等により当該事項の公表が禁止されている場合や、極めて限定的ではあるが、監査報告書において報告することにより生じる不利益が公共の利益を上回ると合理的に見込まれるため、監査人が報告すべきでないと判断した場合は、当該事項を記載しない。

< 内部統制監査 >

監査意見

当監査法人は、金融商品取引法第193条の2第2項の規定に基づく監査証明を行うため、株式会社湖池屋の2026年3月31日現在の内部統制報告書について監査を行った。

当監査法人は、株式会社湖池屋が2026年3月31日現在の財務報告に係る内部統制は有効であると表示した上記の内部統制報告書が、我が国において一般に公正妥当と認められる財務報告に係る内部統制の評価の基準に準拠して、財務報告に係る内部統制の評価結果について、全ての重要な点において適正に表示しているものと認める。

監査意見の根拠

当監査法人は、我が国において一般に公正妥当と認められる財務報告に係る内部統制の監査の基準に準拠して内部統制監査を行った。財務報告に係る内部統制の監査の基準における当監査法人の責任は、「内部統制監査における監査人の責任」に記載されている。当監査法人は、我が国における職業倫理に関する規定（社会的影響度の高い事業体の財務諸表監査に適用される規定を含む。）に従って、会社及び連結子会社から独立しており、また、監査人としてのその他の倫理上の責任を果たしている。当監査法人は、意見表明の基礎となる十分かつ適切な監査証拠を入手したと判断している。

内部統制報告書に対する経営者及び監査等委員会の責任

経営者の責任は、財務報告に係る内部統制を整備及び運用し、我が国において一般に公正妥当と認められる財務報告に係る内部統制の評価の基準に準拠して内部統制報告書を作成し適正に表示することにある。

監査等委員会の責任は、財務報告に係る内部統制の整備及び運用状況を監視、検証することにある。

なお、財務報告に係る内部統制により財務報告の虚偽の記載を完全には防止又は発見することができない可能性がある。

内部統制監査における監査人の責任

監査人の責任は、監査人が実施した内部統制監査に基づいて、内部統制報告書に重要な虚偽表示がないかどうかについて合理的な保証を得て、内部統制監査報告書において独立の立場から内部統制報告書に対する意見を表明することにある。

監査人は、我が国において一般に公正妥当と認められる財務報告に係る内部統制の監査の基準に従って、監査の過程を通じて、職業的専門家としての判断を行い、職業的懐疑心を保持して以下を実施する。

- ・ 内部統制報告書における財務報告に係る内部統制の評価結果について監査証拠を入手するための監査手続を実施する。内部統制監査の監査手続は、監査人の判断により、財務報告の信頼性に及ぼす影響の重要性に基づいて選択及び適用される。
- ・ 財務報告に係る内部統制の評価範囲、評価手続及び評価結果について経営者が行った記載を含め、全体としての内部統制報告書の表示を検討する。
- ・ 内部統制報告書における財務報告に係る内部統制の評価結果に関する十分かつ適切な監査証拠を入手するために、内部統制の監査を計画し実施する。監査人は、内部統制報告書の監査に関する指揮、監督及び査閲に関して責任がある。監査人は、単独で監査意見に対して責任を負う。

監査人は、監査等委員会に対して、計画した内部統制監査の範囲とその実施時期、内部統制監査の実施結果、識別した内部統制の開示すべき重要な不備、その是正結果、及び内部統制の監査の基準で求められているその他の事項について報告を行う。

監査人は、監査等委員会に対して、独立性についての我が国における職業倫理に関する規定を遵守したこと、並びに監査人の独立性に影響を与えると合理的に考えられる事項、及び阻害要因を除去するための対応策を講じている場合又は阻害要因を許容可能な水準にまで軽減するためのセーフガードを適用している場合はその内容について報告を行う。

< 報酬関連情報 >

当監査法人及び当監査法人と同一のネットワークに属する者に対する、会社及び子会社の監査証明業務に基づく報酬及び非監査業務に基づく報酬の額は、「提出会社の状況」に含まれるコーポレート・ガバナンスの状況等(3)【監査の状況】に記載されている。

利害関係

会社及び連結子会社と当監査法人又は業務執行社員との間には、公認会計士法の規定により記載すべき利害関係はない。

以 上

() 1. 上記の監査報告書の原本は当社(有価証券報告書提出会社)が別途保管しております。

2. X B R L データは監査の対象には含まれていません。

独立監査人の監査報告書

2026年6月17日

株式会社湖池屋

取締役会 御中

有限責任監査法人 トーマツ
東京事務所

指定有限責任社員
業務執行社員 公認会計士 原田 達

指定有限責任社員
業務執行社員 公認会計士 服部 理

< 財務諸表監査 >

監査意見

当監査法人は、金融商品取引法第193条の2第1項の規定に基づく監査証明を行うため、「経理の状況」に掲げられている株式会社湖池屋の2025年4月1日から2026年3月31日までの第50期事業年度の財務諸表、すなわち、貸借対照表、損益計算書、株主資本等変動計算書、重要な会計方針、その他の注記及び附属明細表について監査を行った。

当監査法人は、上記の財務諸表が、我が国において一般に公正妥当と認められる企業会計の基準に準拠して、株式会社湖池屋の2026年3月31日現在の財政状態及び同日をもって終了する事業年度の経営成績を、全ての重要な点において適正に表示しているものと認める。

監査意見の根拠

当監査法人は、我が国において一般に公正妥当と認められる監査の基準に準拠して監査を行った。監査の基準における当監査法人の責任は、「財務諸表監査における監査人の責任」に記載されている。当監査法人は、我が国における職業倫理に関する規定（社会的影響度の高い事業体の財務諸表監査に適用される規定を含む。）に従って、会社から独立しており、また、監査人としてのその他の倫理上の責任を果たしている。当監査法人は、意見表明の基礎となる十分かつ適切な監査証拠を入手したと判断している。

監査上の主要な検討事項

監査上の主要な検討事項とは、当事業年度の財務諸表の監査において、監査人が職業的専門家として特に重要であると判断した事項である。監査上の主要な検討事項は、財務諸表全体に対する監査の実施過程及び監査意見の形成において対応した事項であり、当監査法人は、当該事項に対して個別に意見を表明するものではない。

収益認識

監査上の主要な検討事項の内容及び決定理由、監査上の対応については、連結財務諸表の監査報告書に記載されている監査上の主要な検討事項（収益認識）と同一内容であるため、記載を省略している。

その他の記載内容

その他の記載内容は、有価証券報告書に含まれる情報のうち、連結財務諸表及び財務諸表並びにこれらの監査報告書以外の情報である。経営者の責任は、その他の記載内容を作成し開示することにある。また、監査等委員会の責任は、その他の記載内容の報告プロセスの整備及び運用における取締役の職務の執行を監視することにある。

当監査法人の財務諸表に対する監査意見の対象にはその他の記載内容は含まれておらず、当監査法人はその他の記載内容に対して意見を表明するものではない。

財務諸表監査における当監査法人の責任は、その他の記載内容を通読し、通読の過程において、その他の記載内容と財務諸表又は当監査法人が監査の過程で得た知識との間に重要な相違があるかどうか検討すること、また、そのような重要な相違以外にその他の記載内容に重要な誤りの兆候があるかどうか注意を払うことにある。

当監査法人は、実施した作業に基づき、その他の記載内容に重要な誤りがあると判断した場合には、その事実を報告することが求められている。

その他の記載内容に関して、当監査法人が報告すべき事項はない。

財務諸表に対する経営者及び監査等委員会の責任

経営者の責任は、我が国において一般に公正妥当と認められる企業会計の基準に準拠して財務諸表を作成し適正に表示することにある。これには、不正又は誤謬による重要な虚偽表示のない財務諸表を作成し適正に表示するために経営者が必要と判断した内部統制を整備及び運用することが含まれる。

財務諸表を作成するに当たり、経営者は、継続企業の前提に基づき財務諸表を作成することが適切であるかどうかを評価し、我が国において一般に公正妥当と認められる企業会計の基準に基づいて継続企業に関する事項を開示する必要がある場合には当該事項を開示する責任がある。

監査等委員会の責任は、財務報告プロセスの整備及び運用における取締役の職務の執行を監視することにある。

財務諸表監査における監査人の責任

監査人の責任は、監査人が実施した監査に基づいて、全体としての財務諸表に不正又は誤謬による重要な虚偽表示がないかどうかについて合理的な保証を得て、監査報告書において独立の立場から財務諸表に対する意見を表明することにある。虚偽表示は、不正又は誤謬により発生する可能性があり、個別に又は集計すると、財務諸表の利用者の意思決定に影響を与えると合理的に見込まれる場合に、重要性があると判断される。

監査人は、我が国において一般に公正妥当と認められる監査の基準に従って、監査の過程を通じて、職業的専門家としての判断を行い、職業的懐疑心を保持して以下を実施する。

- ・ 不正又は誤謬による重要な虚偽表示リスクを識別し、評価する。また、重要な虚偽表示リスクに対応した監査手続を立案し、実施する。監査手続の選択及び適用は監査人の判断による。さらに、意見表明の基礎となる十分かつ適切な監査証拠を入手する。
- ・ 財務諸表監査の目的は、内部統制の有効性について意見表明するためのものではないが、監査人は、リスク評価の実施に際して、状況に応じた適切な監査手続を立案するために、監査に関連する内部統制を検討する。
- ・ 経営者が採用した会計方針及びその適用方法の適切性、並びに経営者によって行われた会計上の見積りの合理性及び関連する注記事項の妥当性を評価する。
- ・ 経営者が継続企業を前提として財務諸表を作成することが適切であるかどうか、また、入手した監査証拠に基づき、継続企業の前提に重要な疑義を生じさせるような事象又は状況に関して重要な不確実性が認められるかどうか結論付ける。継続企業の前提に関する重要な不確実性が認められる場合は、監査報告書において財務諸表の注記事項に注意を喚起すること、又は重要な不確実性に関する財務諸表の注記事項が適切でない場合は、財務諸表に対して除外事項付意見を表明することが求められている。監査人の結論は、監査報告書日までに入手した監査証拠に基づいているが、将来の事象や状況により、企業は継続企業として存続できなくなる可能性がある。
- ・ 財務諸表の表示及び注記事項が、我が国において一般に公正妥当と認められる企業会計の基準に準拠しているかどうかとともに、関連する注記事項を含めた財務諸表の表示、構成及び内容、並びに財務諸表が基礎となる取引や会計事象を適正に表示しているかどうかを評価する。

監査人は、監査等委員会に対して、計画した監査の範囲とその実施時期、監査の実施過程で識別した内部統制の重要な不備を含む監査上の重要な発見事項、及び監査の基準で求められているその他の事項について報告を行う。

監査人は、監査等委員会に対して、独立性についての我が国における職業倫理に関する規定を遵守したこと、並びに監査人の独立性に影響を与えると合理的に考えられる事項、及び阻害要因を除去するための対応策を講じている場合又は阻害要因を許容可能な水準にまで軽減するためのセーフガードを適用している場合はその内容について報告を行う。

監査人は、監査等委員会と協議した事項のうち、当事業年度の財務諸表の監査で特に重要であると判断した事項を監査上の主要な検討事項と決定し、監査報告書において記載する。ただし、法令等により当該事項の公表が禁止されている場合や、極めて限定的ではあるが、監査報告書において報告することにより生じる不利益が公共の利益を上回ると合理的に見込まれるため、監査人が報告すべきでないと判断した場合は、当該事項を記載しない。

< 報酬関連情報 >

報酬関連情報は、連結財務諸表の監査報告書に記載されている。

利害関係

会社と当監査法人又は業務執行社員との間には、公認会計士法の規定により記載すべき利害関係はない。

以 上

-
- () 1. 上記の監査報告書の原本は当社（有価証券報告書提出会社）が別途保管しております。
2. X B R L データは監査の対象には含まれていません。