

【表紙】

【提出書類】 有価証券報告書

【根拠条文】 金融商品取引法第24条第1項

【提出先】 関東財務局長

【提出日】 2026年6月23日

【事業年度】 第76期(自2025年4月1日 至2026年3月31日)

【会社名】 エムティジェネックス株式会社

【英訳名】 MT GENEX CORPORATION

【代表者の役職氏名】 代表取締役社長 松井 徳彦

【本店の所在の場所】 東京都港区虎ノ門五丁目13番1号

【電話番号】 03(5405)4011 (代表)

【事務連絡者氏名】 取締役 長野 幸司

【最寄りの連絡場所】 東京都港区虎ノ門五丁目13番1号

【電話番号】 03(5405)4011 (代表)

【事務連絡者氏名】 取締役 長野 幸司

【縦覧に供する場所】 株式会社東京証券取引所  
(東京都中央区日本橋兜町2番1号)

## 第一部 【企業情報】

## 第1 【企業の概況】

## 1 【主要な経営指標等の推移】

## (1) 連結経営指標等

回次	第72期	第73期	第74期	第75期	第76期
決算年月	2022年3月	2023年3月	2024年3月	2025年3月	2026年3月
売上高 (千円)	2,970,434	3,263,190	3,790,959	3,950,554	4,714,304
経常利益 (千円)	342,854	382,870	452,481	431,843	489,892
親会社株主に帰属する当期純利益 (千円)	212,624	241,655	277,574	264,994	314,857
包括利益 (千円)	211,962	242,443	277,363	262,371	314,857
純資産額 (千円)	3,475,737	3,675,098	3,909,355	4,128,465	4,400,015
総資産額 (千円)	4,588,156	4,762,291	5,001,087	5,121,160	5,645,372
1株当たり純資産額 (円)	3,228.86	3,414.09	3,631.78	3,835.61	4,088.22
1株当たり当期純利益 (円)	197.52	224.49	257.86	246.19	292.54
潜在株式調整後 1株当たり当期純利益 (円)					
自己資本比率 (%)	75.8	77.2	78.2	80.6	77.9
自己資本利益率 (%)	6.3	6.8	7.3	6.6	7.4
株価収益率 (倍)	11.64	10.29	10.82	10.18	11.95
営業活動による キャッシュ・フロー (千円)	394,846	122,528	288,991	295,304	76,334
投資活動による キャッシュ・フロー (千円)	1,457	22,489	183,875	11,807	28,848
財務活動による キャッシュ・フロー (千円)	76,723	112,617	103,120	111,995	60,881
現金及び現金同等 物の期末残高 (千円)	1,846,352	1,833,774	1,835,769	2,007,270	1,993,873
従業員数 (外、平均臨時雇用者数) (人)	109 (4)	114 (5)	134 (5)	134 (6)	151 (7)

(注) 1. 潜在株式調整後1株当たり当期純利益は、潜在株式が存在しないため記載していません。

## (2) 提出会社の経営指標等

回次	第72期	第73期	第74期	第75期	第76期
決算年月	2022年3月	2023年3月	2024年3月	2025年3月	2026年3月
売上高 (千円)	2,287,441	2,600,894	3,117,280	2,487,383	3,084,886
経常利益 (千円)	306,715	373,943	447,603	311,098	357,024
当期純利益 (千円)	203,639	247,342	299,581	208,251	240,179
資本金 (千円)	1,072,060	1,072,060	1,072,060	1,072,060	1,072,060
発行済株式総数 (株)	1,079,600	1,079,600	1,079,600	1,079,600	1,079,600
純資産額 (千円)	3,410,494	3,615,543	3,871,742	4,034,110	4,230,982
総資産額 (千円)	3,877,175	4,127,268	4,462,409	4,539,144	5,024,807
1株当たり純資産額 (円)	3,168.25	3,358.77	3,596.84	3,747.94	3,931.17
1株当たり配当額 (円)	40.00	40.00	40.00	40.00	40.00
(内1株当たり中間配当額) (円)	( )	( )	( )	( )	( )
1株当たり当期純利益 (円)	189.17	229.77	278.31	193.48	223.16
潜在株式調整後 1株当たり当期純利益 (円)					
自己資本比率 (%)	88.0	87.6	86.8	88.9	84.2
自己資本利益率 (%)	6.1	7.0	8.0	5.3	5.8
株価収益率 (倍)	12.15	10.06	10.02	12.95	15.66
配当性向 (%)	21.1	17.4	14.4	20.7	17.9
従業員数 (外、平均臨時雇用者数) (人)	30 (4)	30 (4)	30 (2)	28 (2)	33 (5)
株主総利回り (比較指標：TOPIX) (%)	86.06 (102)	87.97 (108)	107.03 (153)	98.09 (150)	135.95 (202)
最高株価 (円)	2,776	3,970	3,180	2,995	4,290
最低株価 (円)	2,194	2,199	2,302	2,151	2,348

(注) 1. 潜在株式調整後1株当たり当期純利益は、潜在株式が存在しないため記載しておりません。

2. 最高株価・最低株価は、2022年4月3日以前は東京証券取引所JASDAQ(スタンダード)におけるものであり、2022年4月4日以降は東京証券取引所スタンダード市場におけるものであります。

## 2 【沿革】

当社グループは、古暮卓次が個人商店として、1945年10月金網卸売業の古暮商店を創業し、1953年4月古暮金網有限公司(本社 - 群馬県太田市大字太田893番地、資本金800千円)を設立し、1956年4月本社を東京都中央区日本橋人形町2丁目5番地に移転したところに始まります。

年月	事項
1975年4月	商号を株式会社古暮に変更。
1989年11月	商号を株式会社コグレに変更。
1991年4月	社団法人日本証券業協会へ店頭売買銘柄として登録。
1999年10月	森トラスト株式会社への第三者割当増資及び同社との業務提携の締結。
2001年4月	森開発エンタープライズ株式会社と合併。
2002年10月	商号をエムティジェネックス株式会社に変更。
2004年12月	日本証券業協会への店頭登録を取消し、ジャスダック証券取引所に株式を上場。
2007年5月	戸田建設株式会社と業務提携契約を締結し、リニューアル事業を開始。
2007年10月	協和陶管株式会社、丸栄工業株式会社と共同で、協栄ジェネックス株式会社を設立。
2007年11月	本社を東京都港区新橋五丁目35番10号に移転。
2008年1月	当社エクステリア事業を協栄ジェネックス株式会社へ事業譲渡。
2008年9月	特定建設業(建築工事・内装工事)の東京都知事免許を取得。
2010年1月	特定建設業(とび土木工事・石工事・屋根工事・電気工事・タイルれんがブロック工事・鋼構造物工事・ガラス工事・塗装工事・防水工事・建具工事)の東京都知事免許を取得。
2010年2月	一級建築士事務所登録。
2010年4月	ジャスダック証券取引所と大阪証券取引所の合併に伴い、大阪証券取引所(JASDAQ市場)に株式を上場。
2010年8月	東洋ハウジング管理株式会社(現森トラスト・レジデンシャルサービス株式会社)を100%子会社化。
2013年7月	大阪証券取引所と東京証券取引所の現物市場統合に伴い、東京証券取引所JASDAQ(スタンダード)に株式を上場。
2016年1月	森トラスト保険サービス株式会社設立。
2017年2月	本社を東京都港区麻布台二丁目4番5号に移転。
2019年5月	サンビル株式会社(現ユニバース開発株式会社)と資本業務提携。
2020年9月	東洋ハウジング管理株式会社(現森トラスト・レジデンシャルサービス株式会社)の全株式を森トラスト・ホテルズ&リゾート株式会社へ譲渡。
2020年10月	株式会社チヨダMEサービスを100%子会社化。
2022年4月	東京証券取引所の市場区分の見直しにより、東京証券取引所のJASDAQ(スタンダード)からスタンダード市場に移行。
2023年9月	本社を東京都港区虎ノ門五丁目13番1号に移転。
2024年1月	エムティアイテック株式会社を100%子会社化。

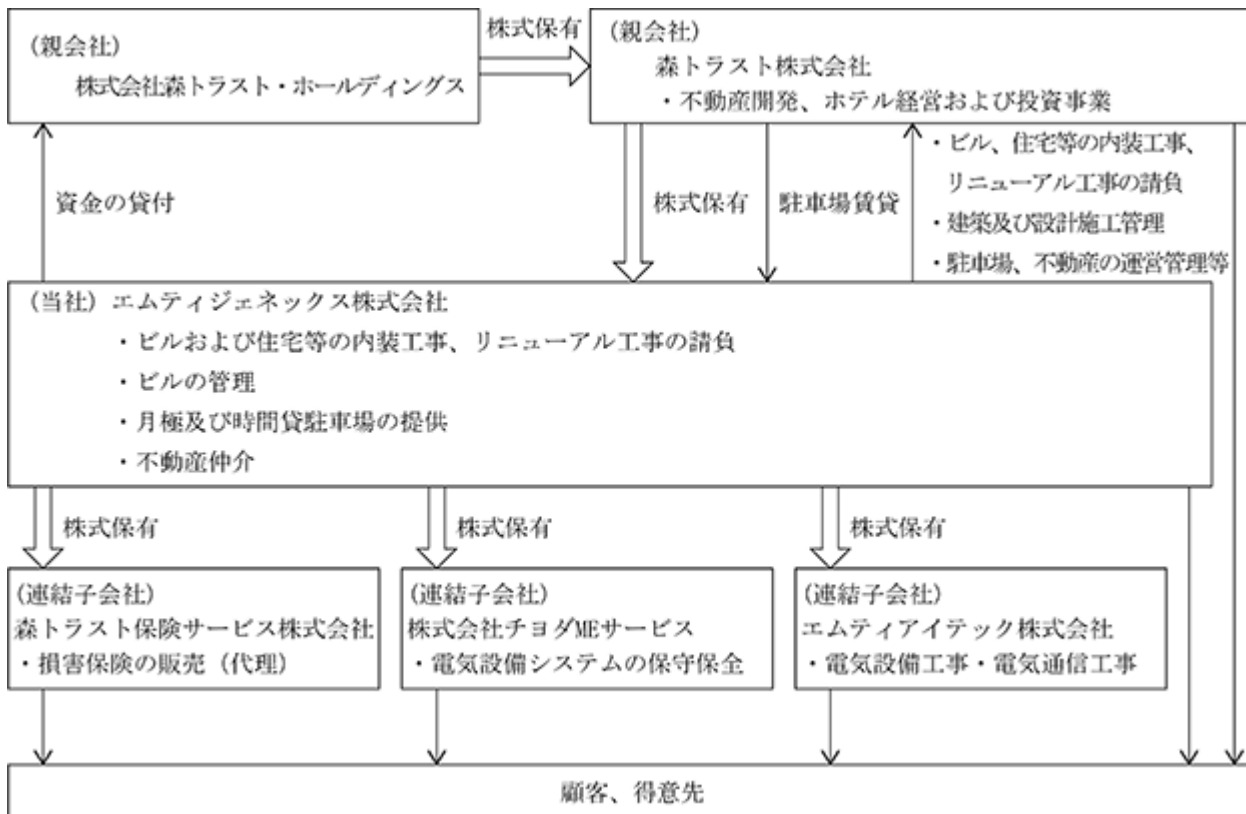
### 3 【事業の内容】

当社グループは、当社、連結子会社（森トラスト保険サービス株式会社、株式会社チヨダMEサービス、エムティアイテック株式会社）の計4社で構成されており、オフィスビルや住宅のリニューアル工事及び駐車場運営事業、並びに不動産の運営管理、保険代理事業を主たる業務としております。

また、当社グループ及び親会社(株式会社森トラスト・ホールディングス、森トラスト株式会社)の事業に係わる位置付けは、次のとおりであります。

リニューアル	森トラスト株式会社が所有しておりますビルや住宅等の内装工事、リニューアル工事を請負っております。 また、森トラスト株式会社が所有しております不動産の外構工事等の請負及び設計施工監理をしております。
駐車場運営	森トラスト株式会社が所有しております駐車場の運営管理等を受託しております。 また、森トラスト株式会社より駐車場を賃借しております。
施設等保守管理	森トラスト株式会社が所有しております不動産の運営管理等を受託しております。
保険代理	森トラスト株式会社に対して、各種損害保険などの総合的なリスクマネジメントプランを企画・提案しております。

上記の関係を事業系統図によって示すと次のとおりであります。



## 4 【関係会社の状況】

名称	住所	資本金 (千円)	主要な事業 内容	議決権の所有 (被所有)割合 (%)	関係内容
(親会社) ㈱森トラスト・ホールディングス	東京都 港区	51,000	グループ会社の株式 保有及び経営管理	(被所有) 間接 53.53	・資金の貸付
(親会社) 森トラスト㈱	東京都 港区	30,000,000	不動産開発、ホテル の経営及び投資事業	(被所有) 直接 53.53	・ビル・住宅のリニュー アル工事、建築及び設 計施工監理、駐車場・ 不動産の運営管理等 ・役員の兼任等はなし
(連結子会社) 森トラスト保険サービス㈱	東京都 港区	10,000	損害保険代理	所有 直接 100.0	・役員の兼任あり
(連結子会社) ㈱チヨダMEサービス (注)1	香川県 高松市	30,000	電気設備システムの 保守・保全業務	所有 直接 100.0	・役員の兼任あり
(連結子会社) エムティアイテック㈱ (注)1	京都府 京都市山科区	20,000	電気設備工事・電気 通信工事	所有 直接 100.0	・役員の兼任あり

(注)1. ㈱チヨダMEサービスおよびエムティアイテック㈱については、売上高(連結会社相互間の内部売上高を除く)の連結売上高に占める割合が10%を超えております。

## 主要な損益情報等

㈱チヨダMEサービス	売上高	781,604千円
	経常利益	65,049 "
	当期純利益	43,276 "
	純資産額	272,224 "
	総資産額	580,941 "
エムティアイテック㈱	売上高	782,802 "
	経常利益	95,392 "
	当期純利益	66,389 "
	純資産額	383,343 "
	総資産額	505,942 "

## 第2 【事業の状況】

### 1 【経営方針、経営環境及び対処すべき課題等】

当社グループの経営方針、経営環境及び対処すべき課題等は、次の通りであります。

なお、文中の将来に関する事項は、当連結会計年度末現在において、当社グループが判断したものであります。

当社グループは、オフィスビルにおける内装工事、駐車場の管理・運営、衛生消耗品の供給をはじめ、さまざまなビル管理業務により培ってきた技術、ノウハウを活かし、時代のニーズに応じた快適な都市環境・オフィス空間の提供を通じて、持続的な社会の実現に貢献することを経営の基本方針としております。

当社を取り巻く事業環境につきましては、企業の設備投資意欲は底堅いものの、受注獲得競争の激化や原材料価格の高騰ならびに労務費上昇に伴う利益の圧迫が懸念されるなど、厳しく推移するものと予想されます。

このような状況下、当社が認識している事業上及び財務上の対処すべき当面の課題とその対処状況については次のとおりであります。

#### (1) 前事業年度において、対処すべき課題として記載した重要な事項の経過等について

継続的な株主配当ができるよう、安定的な収益基盤を確立する一方、これまで蓄積された内部留保資金を成長資金として有効活用し、事業規模の拡大を図ることを重要な課題として取り組んでまいりました。

その結果、業績は安定的に推移し、株主配当につきましては、昨年に引き続き期末配当（1株当たり40円）を実施することができました。

#### (2) 現在の事業上及び財務上の対処すべき課題について

引き続き安定的な収益基盤の維持と、これまで蓄積された内部留保資金を用いた成長投資と配当による株主還元バランスをとりながら、将来にわたる企業価値の向上を図ることを重要課題と認識し、取り組んでまいります。M&Aにつきましては、対象会社の企業価値測定、シナジー効果、減損リスク等に関して十分な検討を行い、投資判断については慎重な姿勢で検討することを継続いたします。

また、事業規模の拡大、グループ外顧客獲得のための営業強化ならびに一層のサービス品質の向上、技術力の向上を図るべく人材育成にも注力してまいります。

### 2 【サステナビリティに関する考え方及び取組】

当社グループのサステナビリティに関する考え方及び取組は、次のとおりであります。

なお、文中の将来に関する事項は、当連結会計年度末現在において当社グループが判断したものであります。

#### (1) ガバナンス

当社グループでは、持続可能性の観点から企業価値を向上させるため、サステナビリティ推進体制を強化しており、代表取締役松井徳彦がサステナビリティ課題に関する経営判断の最終責任を有しております。取締役会はサステナビリティ全般に関するリスク及び機会の監督に対する責任と権限を有しております。経営会議、各事業部門で協議された内容の報告を受け、当社グループのサステナビリティのリスク及び機会への対応方針および実行計画等についての協議・決定を行っております。

#### (2) 戦略

当社グループにおける、人材の多様性の確保を含む人材の育成に関する方針及び社内環境整備に関する方針は、以下のとおりであります。

##### 行動準則の制定と浸透の徹底

当社は、取締役及び従業員がとるべき行動規範を示した「企業倫理規程」を制定し、定期的にコンプライアンスセルフチェックを実施するなど、全社的に法令遵守の徹底に努めております。また、当社の取締役及び従業員一人一人が社会における存在意義（Purpose）を認識し、健全な事業活動を遂行するにあたっての最も基本的な姿勢を示す「行動準則」を制定し、入社時研修等において浸透の徹底を図っております。

##### 多様な人材の活躍支援、職場環境づくり

当社は、管理職等の中核人材の登用につきましては、性別、国籍、学歴、採用経緯に縛られることなく、能力、実績、見識等、総合的な観点に基づく適正な評価により登用する方針です。したがって多様性の確保についての測定可能な目標や上限等（人数・構成割合等）は定めておりません。

また、女性の活躍を支援する一環として、育児休業・介護休業・時短勤務制度の拡充と各種ハラスメント防止対策の強化を図っております。

キャリア形成支援

人材が組織の持続的成長や価値創造の担い手であると認識し、人材活用・育成費をコストとしてではなく、知識やスキル、能力（知的財産）を開発するための経営戦略上重要な資本政策の一環として位置付けております。このような認識のもと、中長期的な企業価値の向上を図るには、人材の育成は不可欠と判断し、すべての社員を対象に業務に関連する資格取得を奨励・支援するなど、社員のスキル向上や能力を遺憾なく発揮できる職場環境の整備に努めております。

また、社員の新たな挑戦への後押しとキャリアの幅を広げることを目的に、他事業部の研修・体験プログラムを実施し、社員自身の就業希望と各部門の人材ニーズのマッチングを図っております。

(3) リスク管理

当社グループは、様々なリスクに対応するため、損失に結びつく社内外のリスクを識別・分類し、それぞれについての社内規程ないし対応手順と主管部署を定めることで、リスク発生を防ぐとともにリスク発生時の損害を最小限に留めるために、早期に適正な対応をとる体制を整えております。

各取締役は、自らの分掌範囲について、責任を持ってリスク管理を行っております。

また、当社グループ全体に影響を与える重要なリスクについては、経営会議、取締役会において協議・決定され、事業方針や経営計画に反映しております。

サステナビリティ関連の機会についても、各事業部門及び経営会議において事業環境、顧客ニーズ、人的資本に関する取組状況等を踏まえて識別・評価し、重要なものについては取締役会に報告のうえ、事業方針及び経営計画に反映する体制としております。

(4) 指標及び目標

当社グループでは、上記「(2) 戦略」において記載した、人材の多様性の確保を含む人材の育成に関する方針及び社内環境整備に関する方針について、次の指標を用いております。当該指標に関する目標及び実績は、次のとおりであります。

また、当社グループでは、上記「(2) 戦略」において記載した、人材の多様性の確保を含む人材の育成に関する方針及び社内環境整備に関する方針に係る指標については、当社においては、関連する指標のデータ管理とともに、具体的な取組みが行われているものの、連結グループに属する全ての会社では行われてはいないため、連結グループにおける記載が困難であります。このため、次の指標に関する目標及び実績は、連結グループにおける主要な事業を営む提出会社のものを記載しております。

指標	目標値 (2026年3月期)	実績 (当連結会計年度)
男性従業員の育児休業取得率	100%	100%
年次有給休暇取得率	90%以上	82.1%
長時間労働是正の取組	10時間以下	2.3時間

(注) 育児休業取得対象者が不在の場合、「-」を記載しております。

3 【事業等のリスク】

有価証券報告書に記載した事業の状況、経理の状況等に関する事項のうち、経営者が連結会社の財政状態、経営成績及びキャッシュ・フローの状況に重要な影響を与える可能性があると認識している主要なリスクは、以下のとおりであります。

(1) 特定の法人への依存について

当社は森トラスト株式会社の子会社ですが、同社及び同社グループ各社より駐車場運営管理業務、オフィスビルの内装工事業務、ビル管理業務、損害保険契約等を受注しており、当社の安定的な収益基盤の確保に寄与しております。今後、同社のグループ各社に対する事業ならびに取引形態の見直しによっては、当社の業績に影響を及ぼす可能性があります。

(2) 特定地域への依存について

当社グループが運営・管理する駐車場及び不動産は東京都内に集中しております。このため事業活動に大きな影響を及ぼすような大規模な地震等の災害、その他不測の事態が東京近郊において発生し、当社グループが運営・管理する駐車場及び不動産が損壊・閉鎖となった場合には、業績に影響を及ぼす可能性があります。

(3) 小規模組織であることについて

当社（提出会社）の従業員（臨時雇用者含む）は38名であり、効率性を重視した運営組織となっております。今後急速な事業の拡大、新規事業への進出等があった場合、即応して適切かつ十分な組織の対応ができず、事業の展開速度に影響を及ぼす可能性があります。

(4) M & Aについて

当社グループは、事業拡大や新規事業への参入を目的としたM & Aを重要な経営戦略の一つとしております。M & Aの実施にあたりましては、対象企業の財務内容や法令遵守状況、契約関係等について詳細なデューデリジェンスを行いつつ、事業計画の策定や将来価値の測定について十分な検討を行うなど、投資判断については慎重な姿勢で取り組んでまいります。買収後において予期せぬ偶発債務等の発生や、事業環境の変化等により、当社グループが想定したシナジーや事業拡大の成果が得られず、減損損失が発生するなど、当社グループの業績に影響を及ぼす可能性があります。

4 【経営者による財政状態、経営成績及びキャッシュ・フローの状況の分析】

(1) 経営成績等の状況の概要

当連結会計年度における当社グループの財政状態、経営成績及びキャッシュ・フロー（以下、「経営成績等」という。）の状況の概要は次のとおりであります。

財政状態及び経営成績の状況

当連結会計年度におけるわが国経済は、賃上げや雇用環境の改善などで個人消費が持ち直したことやインバウンド需要が寄与したこと、日経平均株価が史上最高値となるなど明るい兆候がみられました。一方、円安長期化の影響による原材料価格の上昇、中東情勢の不確実性に伴う原油価格の高騰、人手不足の継続などが企業活動に影響を及ぼしており、先行きは依然として不透明な状況が続いております。当社を取り巻く事業環境につきまして、オフィスマーケットは、出社帰帰の定着や人員増など業容拡大等を背景にオフィス需要が高まっており、都心の空室率は低水準を維持しています。建設業界におきましては、民間設備投資の持ち直しの動きなどもあり、工事受注は底堅い推移をしています。一方で建築資材価格の高止まり、労働者不足に伴う人件費の高騰等の影響を受けて依然として厳しい事業環境が続いております。

このような状況下、当社は、人材確保のために機能や設備が充実したオフィス空間を求める各企業の新たなニーズにも応えながら、オフィス利用者の快適性と資産価値の向上に努めてまいりました。

当社グループの業績につきましては、売上高4,714,304千円（前期比19.3%増）、営業利益463,856千円（同12.9%増）、経常利益489,892千円（同13.4%増）、親会社株主に帰属する当期純利益314,857千円（同18.8%増）となりました。

セグメント別の業績は、次のとおりであります。

事業セグメント	当連結会計年度 (自 2025年4月1日 至 2026年3月31日)		前連結会計年度 (自 2024年4月1日 至 2025年3月31日)		増減	
	売上高 (千円)	セグメント 利益 (千円)	売上高 (千円)	セグメント 利益 (千円)	売上高 (千円)	セグメント 利益 (千円)
リニューアル	2,000,074	276,751	1,467,443	227,361	532,631	49,390
駐車場	1,592,608	290,909	1,458,786	272,407	133,821	18,502
施設等保守管理	1,056,611	85,402	955,298	80,080	101,313	5,322
保険代理	65,009	29,712	69,026	35,964	4,016	6,252
合計	4,714,304	682,776	3,950,554	615,813	763,749	66,962

財政状態の概要につきましては、次のとおりであります。

	当連結会計年度 (2026年3月31日)	前連結会計年度 (2025年3月31日)	増減
	金額(千円)	金額(千円)	金額(千円)
資産合計	5,645,372	5,121,160	524,212
負債合計	1,245,356	992,694	252,662
純資産合計	4,400,015	4,128,465	271,549

キャッシュ・フローの状況

当連結会計年度における現金及び現金同等物(以下「資金」という)は、前連結会計年度末と比較し13,396千円減少し、1,993,873千円となりました。なお、各キャッシュ・フローの状況は以下のとおりであります。

(営業活動によるキャッシュ・フロー)

営業活動により増加した資金は、76,334千円(前年同期比218,969千円の減少)となりました。収入の主な内訳は、税金等調整前当期純利益 491,301千円、のれん償却額47,994千円、支出の主な内訳は、法人税等の支払額 155,232千円であります。

(投資活動によるキャッシュ・フロー)

投資活動により減少した資金は、28,848千円(前年同期比17,040千円の減少)となりました。この主な内訳は、有形固定資産の取得による支出22,894千円、定期預金の預入による支出6,600千円であります。

(財務活動によるキャッシュ・フロー)

財務活動により減少した資金は、60,881千円(前年同期比51,113千円の増加)となりました。この主な内訳は、社債の返還による支出10,000千円、配当金の支払額42,960千円であります。

生産、受注及び販売の実績

a. 生産実績

該当事項はありません。

b. 受注実績

当連結会計年度の受注実績をセグメントごとに示すと、次のとおりであります。

セグメントの名称	受注高(千円)	前年同期比(%)	受注残高(千円)	前年同期比(%)
リニューアル	4,369,101	+206.2	2,647,833	+849.7

(注) 1. 受注高および受注残高の前年同期比増加は、当連結会計年度の後半に、オフィスビルの大規模リニューアル工事を複数受注したこと、ならびに翌期まで当該工事が継続するものが複数あるためです。

c. 販売実績

当連結会計年度の販売実績をセグメントごとに示すと、次のとおりであります。

セグメントの名称	当連結会計年度 (自 2025年4月1日 至 2026年3月31日)	前年同期比(%)
リニューアル (千円)	2,000,074	36.3
駐車場 (千円)	1,592,608	9.2
施設等保守管理 (千円)	1,056,611	10.6
保険代理 (千円)	65,009	5.8
合計 (千円)	4,714,304	19.3

(注) 1. 主な相手先別の販売実績及び当該販売実績の総販売実績に対する割合

相手先	前連結会計年度 (自 2024年4月1日 至 2025年3月31日)		当連結会計年度 (自 2025年4月1日 至 2026年3月31日)	
	販売高(千円)	割合(%)	販売高(千円)	割合(%)
森トラスト株式会社	720,945	18.2	1,108,016	23.5

(2) 経営者の視点による経営成績等の状況に関する認識及び分析・検討内容

経営者の視点による当社グループの経営成績等の状況に関する認識及び分析・検討内容は次のとおりであります。なお、文中の将来に関する事項は、当連結会計年度末現在において当社グループが判断したものであります。重要な会計上の見積り及び当該見積りに用いた仮定

当社グループの連結財務諸表は、わが国において一般に公正妥当と認められている会計基準に基づき作成されております。この連結財務諸表作成にあたっては、経営者による会計方針の選択・適用ならびに過去の実績や合理的な方法に基づく見積りが行われ、資産・負債や収益・費用の数値に反映されております。なお、これらの見積りについては継続して評価し、必要に応じて見直しを行っておりますが、見積り特有の不確実性が伴うため、実際の結果と異なる場合があります。

当社グループの連結財務諸表で採用する重要な会計方針は、「第5 経理の状況 1.(1) 連結財務諸表 連結財務諸表作成のための基本となる重要な事項」に記載しております。

当連結会計年度の経営成績等の状況に関する認識及び分析・検討内容

当連結会計年度における経営成績は、売上高4,714,304千円（前期比19.3%増）、売上原価3,616,478千円（同22.8%増）、売上総利益1,097,825千円（同9.1%増）となりました。この結果、売上高総利益率は、23.3%（同2.2%減）となりました。

販売費及び一般管理費は633,968千円（同6.4%増）となりました。この主な要因は、中長期的な視点に立ち、事業規模拡大を目指すための採用費及び広告宣伝費の増加によるものです。この結果、営業利益463,856千円（同12.9%増）、売上高営業利益率は9.8%（同0.6%減）となりました。

営業外収益は、親会社への貸付金等に係る利息収入20,948千円により26,563千円（同22.6%増）となりました。営業外費用は、528千円（同0.3%減）となりました。この結果、経常利益489,892千円（同13.4%増）となりました。

特別利益1,409千円は、車両運搬具売却などによる固定資産売却益によるものです。特別損失は、当連結会計年度におきまして計上はありません。この結果、税金等調整前当期純利益は、491,301千円（同13.8%増）となりました。

法人税、住民税及び事業税185,363千円、法人税等調整額 8,918千円を計上した結果、親会社株主に帰属する当期純利益は314,857千円（同18.8%増）となりました。

セグメントごとの財政状態及び経営成績の状況に関する認識及び分析・検討内容

(リニューアル事業)

大規模オフィスの内装工事及び電気設備工事の受注が増加した結果、売上高2,000,074千円（前期比36.3%増）、セグメント利益276,751千円（同21.7%増）となりました。

(駐車場事業)

周辺物件における工事の増加に伴い、工事関係車両による時間貸駐車場の利用が増加し、あわせて月極駐車場についても堅調に推移した結果、売上高1,592,608千円（前期比9.2%増）、セグメント利益290,909千円（同6.8%増）となりました。

(施設等保守管理事業)

オフィス向けの衛生消耗品の販売や電気設備システムの保守保全事業が好調に推移した結果、売上高1,056,611千円（前期比10.6%増）、セグメント利益85,402千円（同6.6%増）となりました。

(保険代理事業)

契約ポートフォリオの見直しを進めた結果、一部契約の満了に伴う影響により、売上高65,009千円（前期比5.8%減）、セグメント利益29,712千円（同17.4%減）となりました。

財政状態に関する分析

当連結会計年度末における総資産は、前連結会計年度末に比べ524,212千円増加いたしました。主な要因は、工事進行基準計上により契約資産が526,595千円増加したことによるものであります。

負債は、前連結会計年度末に比べ252,662千円増加いたしました。主な要因は、工事未払金が177,975千円増加、未払法人税等が31,140千円増加、預り敷金が21,240千円増加したことによるものであります。

純資産は、前連結会計年度末に比べ271,549千円増加いたしました。これは主に親会社株主に帰属する当期純利益314,857千円を計上したことによるものであります。

以上の結果、総資産は5,645,372千円、負債合計は1,245,356千円、純資産合計は4,400,015千円、自己資本比率は77.9%、1株当たり純資産額は4,088円22銭となりました。

#### キャッシュ・フローの状況の分析・検討内容並びに資本の財源及び資金の流動性に係る情報

当社グループの主要な資金需要は、運転資金として、工事下請業者等への外注費、駐車場賃料等の運営コスト、商品・材料の購入費等の仕入原価ならびに事業遂行に伴う販売費及び一般管理費の営業費用があり、設備資金としては、本社事務所及び駐車場の設備新設・改修等があります。また、事業規模拡大を企図したM&Aによる企業買収費用等があります。

これらの資金需要につきましては、営業活動によるキャッシュ・フロー及び自己資金にて対応していく予定であります。なお、現在のところ、社債の発行や金融機関等からの借入による資金調達を行う予定はありません。また、資金需要に備えて一時留保しております自己資金については、親会社への短期極度貸付を行うことで流動性を確保しつつ、利息収入を得ております。金利については市場金利を勘案して決定しております。

なお、当連結会計年度におけるキャッシュ・フローの状況につきましては、「(1) 経営成績等の状況の概要  
キャッシュ・フローの状況」に記載しております。

#### 経営方針・経営戦略、経営上の目標の達成状況を判断するための客観的な指標等

当社グループは、経営の効率化及び株主利益を重視する視点からROE（自己資本利益率）を重要な経営指標として認識し、10%を目標値としております。内部留保資金につきましては、安定的な配当による株主還元を継続的に行うために備える一方、既存事業の拡大や新規事業への参入を目的としたM&Aによる成長投資資金として有効に活用していくことを目的に蓄積していることから、当連結会計年度末におきましては、自己資本比率77.9%と高水準にあります。ROEにつきましては、7.4%と目標値の10%を下回る状況にあります。今後も中長期的な視点で企業価値の向上を図り、ROE10%を目指してまいります。

#### 経営成績に重要な影響を与える要因

当社グループの経営成績等に重要な影響を与える要因につきましては、「第2 事業の状況 3 事業等のリスク」に記載のとおりであります。

#### 5 【重要な契約等】

当連結会計年度において、重要な契約等の決定または締結等はありません。

#### 6 【研究開発活動】

特記すべき事項はありません。

### 第3 【設備の状況】

#### 1 【設備投資等の概要】

特記すべき事項はありません。

#### 2 【主要な設備の状況】

##### (1) 提出会社

主要な設備は以下のとおりであります。

2026年3月31日現在

事業所名(所在地)	設備の内容	帳簿価額(千円)			従業員数 (人)
		建物及び構築物	機械装置及び 運搬器具	合計	
本社(東京都港区)	統括業務施設	16,424	10,297	26,722	33(5)

- (注) 1. 臨時雇用者数は、年間の平均人員を( )外数で記載しております。  
 2. 事業セグメントに資産を配分していないため、セグメントの名称を記載しておりません。  
 3. 上記の他、連結会社以外から賃借している設備の内容は、下記のとおりであります。

事業所名(所在地)	設備の内容	年間賃借料(千円)
本社(東京都港区)	本社事務所	27,702
本社(東京都港区)	業務施設	1,016,799

##### (2) 国内子会社

主要な設備は以下のとおりであります。

2026年3月31日現在

事業所名(所在地)	設備の内容	帳簿価額(千円)				従業員数 (人)
		建物及び 構築物	機械装置及び 運搬器具	土地 (面積㎡)	合計	
森トラスト保険サービス株 (東京都港区)	統括業務施設		43		43	4(0)
株チヨダMEサービス (香川県高松市)	統括業務施設	62,678	9,676	36,771 (182)	109,126	90(1)
エムティアイテック株 (京都市山科区)	統括業務施設	491	7,001		7,493	24(1)

- (注) 1. 臨時雇用者数は、年間の平均人員を( )外数で記載しております。  
 2. 事業セグメントに資産を配分していないため、セグメントの名称を記載しておりません。

##### (3) 在外子会社

該当事項はありません。

#### 3 【設備の新設、除却等の計画】

特記すべき事項はありません。

## 第4 【提出会社の状況】

### 1 【株式等の状況】

#### (1) 【株式の総数等】

##### 【株式の総数】

種類	発行可能株式総数(株)
普通株式	3,000,000
計	3,000,000

##### 【発行済株式】

種類	事業年度末現在 発行数(株) (2026年3月31日)	提出日現在 発行数(株) (2026年6月23日)	上場金融商品取引所 名又は登録認可金融 商品取引業協会名	内容
普通株式	1,079,600	1,079,600	東京証券取引所 スタンダード市場	単元株式数は100株であります。
計	1,079,600	1,079,600		

#### (2) 【新株予約権等の状況】

##### 【ストックオプション制度の内容】

該当事項はありません。

##### 【ライツプランの内容】

該当事項はありません。

##### 【その他の新株予約権等の状況】

該当事項はありません。

#### (3) 【行使価額修正条項付新株予約権付社債券等の行使状況等】

該当事項はありません。

#### (4) 【発行済株式総数、資本金等の推移】

年月日	発行済株式総数 増減数(株)	発行済株式総数 残高(株)	資本金増減額 (千円)	資本金残高 (千円)	資本準備金 増減額(千円)	資本準備金 残高(千円)
2017年10月1日	9,716,400	1,079,600		1,072,060		

(注) 2017年10月1日付で当社普通株式10株を1株に併合し、これに伴い発行済株式総数が9,716,400株減少いたしました。

#### (5) 【所有者別状況】

2026年3月31日現在

区分	株式の状況(1単元の株式数100株)							単元未満 株式の状況 (株)	
	政府及び 地方公共 団体	金融機関	金融商品 取引業者	その他の 法人	外国法人等		個人 その他		計
					個人以外	個人			
株主数(人)		3	10	23	14	1	687	738	
所有株式数 (単元)		176	249	5,933	165	6	4,238	10,767	2,900
所有株式数 の割合(%)		1.63	2.31	55.10	1.53	0.06	39.36	100.00	

(注) 1. 自己株式3,334株は、「個人その他」に33単元、「単元未満株式の状況」に34株それぞれ含まれております。

2. 証券保管振替機構名義の株式が「その他法人」に9単元含まれております。

## (6) 【大株主の状況】

2026年3月31日現在

氏名又は名称	住所	所有株式数 (千株)	発行済株式 (自己株式を 除く。)の 総数に対する所有 株式数の割合(%)
森トラスト株式会社	東京都港区虎ノ門4丁目1番1号	574	53.39
UH Partners 2投資事業有限責任組合	東京都豊島区南池袋2丁目9番9号	82	7.68
光通信KK投資事業有限責任組合	東京都豊島区西池袋1丁目4番10号	70	6.51
関谷 幸平	岐阜県羽鳥郡岐南町	31	2.90
株式会社日本カストディ銀行(信託口)	東京都中央区晴海1丁目8番12号	17	1.58
五味 大輔	長野県松本市	13	1.25
光通信株式会社	東京都豊島区西池袋1丁目4番10号	10	0.99
吉田 昭彦	東京都台東区	8	0.74
株式会社SBI証券	東京都港区六本木1丁目6番1号	7	0.70
那須 浩史	徳島県三好市	6	0.59
計		821	76.34

(注) 1. 所有株式数は、千株未満を切り捨てて表示しております。

2. 発行済株式の総数に対する所有株式数の割合は、自己株式(3,334株)を控除して算出し、小数点第3位を四捨五入して表示しております。

## (7) 【議決権の状況】

## 【発行済株式】

2026年3月31日現在

区分	株式数(株)	議決権の数(個)	内容
無議決権株式			
議決権制限株式(自己株式等)			
議決権制限株式(その他)			
完全議決権株式(自己株式等)	普通株式 3,300		
完全議決権株式(その他)	普通株式 1,073,400	10,734	
単元未満株式	普通株式 2,900		
発行済株式総数	1,079,600		
総株主の議決権		10,734	

(注) 1. 「完全議決権株式(自己株式等)」の欄は、すべて当社保有の自己株式であります。

2. 「完全議決権株式(その他)」の欄の普通株式には、証券保管振替機構名義の株式が900株(議決権9個)含まれております。

## 【自己株式等】

2026年3月31日現在

所有者の氏名又は名称	所有者の住所	自己名義 所有株式数 (株)	他人名義 所有株式数 (株)	所有株式数 の合計 (株)	発行済株式 総数に対する 所有株式数 の割合(%)
エムティジェネックス株式会社	東京都港区虎ノ門 五丁目13番1号	3,300		3,300	0.30
計		3,300		3,300	0.30

## 2 【自己株式の取得等の状況】

【株式の種類等】 会社法第155条第7号による普通株式の取得

### (1) 【株主総会決議による取得の状況】

該当事項はありません。

### (2) 【取締役会決議による取得の状況】

該当事項はありません。

### (3) 【株主総会決議又は取締役会決議に基づかないものの内容】

区分	株式数(株)	価額の総額(円)
当事業年度における取得自己株式	87	253,229
当期間における取得自己株式		

(注) 当期間における取得自己株式には、2026年6月1日からこの有価証券報告書提出日までの単元未満株式の買取りによる株式は含まれておりません。

### (4) 【取得自己株式の処理状況及び保有状況】

区分	当事業年度		当期間	
	株式数(株)	処分価額の総額(円)	株式数(株)	処分価額の総額(円)
引き受ける者の募集を行った取得自己株式				
消却の処分を行った取得自己株式				
合併、株式交換、株式交付、会社分割に係る移転を行った取得自己株式				
その他				
保有自己株式数	3,334		3,334	

(注) 当期間における保有自己株式には、2026年6月1日からこの有価証券報告書提出日までの単元未満株式の買取りによる株式は含まれておりません。

## 3 【配当政策】

当社は、業績に応じた株主への利益還元を行うことを経営の重要施策のひとつとして位置づけ、安定的な収益基盤を確立し、継続的な利益配分を行うことを基本方針としております。また、内部留保資金につきましては、事業拡大による企業価値の向上と株主利益の確保にむけた成長資金として有効に活用してまいります。

なお、剰余金の配当の決定機関は、期末配当については株主総会、中間配当については取締役会であります。

当事業年度の期末配当金につきましては、期末配当(1株当たり40円)を実施することに致しました。

なお、当社は、「取締役会の決議により、毎年9月30日を基準日として、中間配当を行うことができる。」旨を定款に定めております。

(注) 基準日が当事業年度に属する剰余金の配当は、以下のとおりであります。

決議年月日	配当金の総額(千円)	1株当たり配当額(円)
2026年6月23日 定時株主総会決議	43,050	40.00

#### 4 【コーポレート・ガバナンスの状況等】

##### (1) 【コーポレート・ガバナンスの概要】

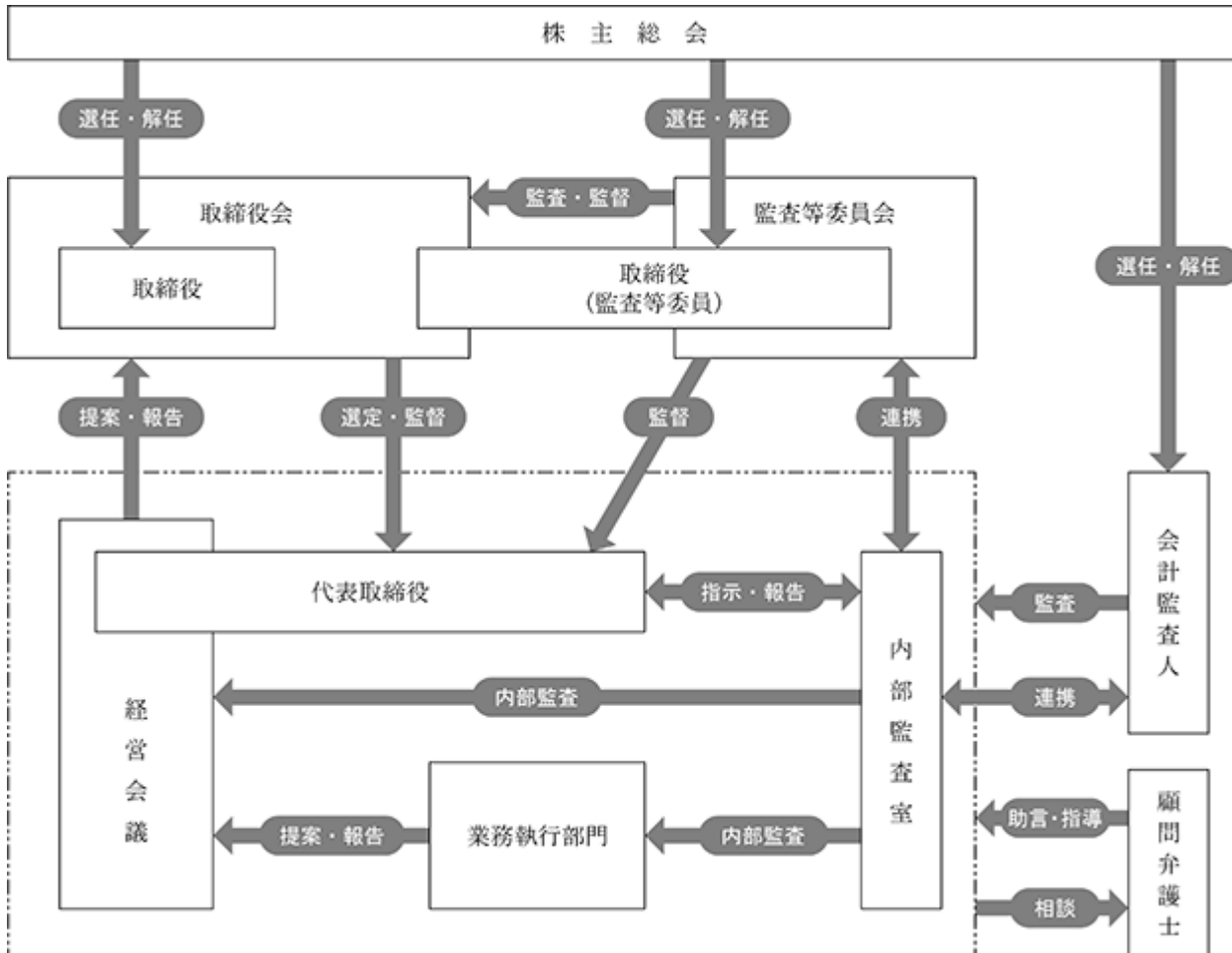
コーポレート・ガバナンスに関する基本的な考え方

当社は、業容ならびに組織規模に応じて、コーポレート・ガバナンスの充実を図る事を経営の重要な課題として認識し、経営の効率性、透明性、健全性を確保した安定的な経営基盤の構築に努め、企業価値の向上を目指してまいります。なお、会社のコーポレート・ガバナンスの充実に向けた取組みの最近1年間における実施状況は次のとおりであります。

- ・内部統制システムの整備構築の推進
- ・取締役会(毎月1回)、監査等委員会(毎月1回)及び臨時取締役会の実施
- ・経営の透明性という観点から、迅速な情報開示を目指したIR活動の強化

企業統治の体制の概要及び当該体制を採用する理由

当社の業務執行・経営監視及び内部統制の仕組みを模式図に示すと以下のとおりであります。



当社は監査等委員会設置会社を採用しており、取締役会及び監査等委員会を設置しております。これは、取締役会の意思決定機能と監督機能を明確化し、経営上の意思決定の迅速化・効率化・透明化を図るためであります。

(取締役会)

取締役会は、提出日現在、取締役10名で構成されており、取締役10名のうち5名は独立性の高い社外取締役であります。

毎月1回の定例取締役会のほか、必要に応じて臨時取締役会を開催し、対応すべき経営課題や重要事項の決定について十分に議論、検討を行い意思決定の迅速化を図っております。また、業務執行の迅速化と経営チェック機能の充実を図るため、取締役会とは別に、常勤役員、各事業部門部門長を構成員とする経営会議を原則月1回開催しております。

(監査等委員会)

監査等委員会は、提出日現在、監査等委員である社外取締役4名で構成されており、公正な監査が実施できる体制を整えております。監査等委員である取締役は、毎月開催される取締役会及び経営会議等の重要な会議に出席し、重要な意思決定の過程及び業務の執行状況を把握しております。また、監査方針を含む監査計画を策定し、月1回の定時監査等委員会に加えて適宜臨時監査等委員会を開催し、監査等委員である取締役間の情報共有に基づき会社の状況を把握し、必要な場合は提言のとりまとめを行い、内部監査室・会計監査人と連携しながら取締役(監査等委員である取締役を除く。)及び使用人の職務の執行状況を監査・監督しております。

企業統治に関するその他の事項

(内部監査室)

当社は、内部監査機能を担う社長直属の独立部門として「内部監査室」を設け、現在1名で運営しております。また、当社グループ会社に関する管理は、「関係会社管理規程」に基づき、計画立案から執行までを統括的に管理・統制するマネジメントサイクルを展開しており、重要な事項については、取締役会に報告し、グループ共通のコンプライアンス等に関する方針のもと、その遵守徹底を図っております。

取締役会の活動状況

当事業年度の取締役会の開催状況および個々の取締役の出席状況については次のとおりであります。

氏名	開催回数	出席回数	出席率
鈴木 均	13回	13回	100%
矢部 雅彦	13回	13回	100%
篠崎 延夫	13回	13回	100%
安達 智一(社外)	13回	13回	100%
長野 幸司	13回	13回	100%
阿部 和康(社外)	13回	13回	100%
井上 善雄(社外)	13回	13回	100%
奥村 太久実(社外)	13回	12回	92%
福田 実主(社外)	13回	11回	85%

(注) 阿部和康氏、井上善雄氏、奥村太久実氏、福田実主氏は、監査等委員会である取締役であります。

取締役会における具体的な検討内容は、経営方針・経営計画の策定、計算書類の承認、配当方針に関する事項、株主総会の招集、業務執行状況の報告、重要な人事に関する報告等であります。

自己株式の取得を取締役会の決議によって行うことができることの定め

当社は、会社法第165条第2項の規定に基づき、経営環境の変化に対応した機動的な資本政策の遂行を可能とするため、取締役会の決議により自己の株式を取得することができる旨を定款で定めております。

役員等賠償責任保険契約の内容の概要

当社は会社法第430条の3第1項に規定する役員等賠償責任保険契約を保険会社との間で締結し、被保険者が負担することになる損害賠償金および訴訟費用の損害を当該保険契約により填補することとしております。なお、その保険料につきましては全額当社が負担しております。

取締役の選任の決議要件

当社は、取締役の選任決議について、監査等委員である取締役とそれ以外の取締役とを区別して、株主総会において議決権を行使することができる株主の議決権の3分の1以上を有する株主が出席し、その議決権の過半数をもって行う旨を定款に定めております。また、その決議は累積投票によらない旨も定款に定めております。

株主総会の特別決議要件

当社は、会社法第309条第2項に定める株主総会の決議について、議決権を行使することができる株主の3分の1以上を有する株主が出席し、その議決権の3分の2以上をもって行う旨を定款に定めております。これは、株主総会における特別決議の定足数を緩和することにより、株主総会の円滑な運営を行うことを目的とするものであります。

剰余金の配当

当社は、取締役会の決議によって毎年9月30日の最終の株主名簿に記載または記録された株主もしくは登録株式質権者に対し、会社法第454条第5項に定める剰余金の配当(中間配当)を行うことができる旨を定款に定めております。これは、株主への機動的な利益還元を行うことを目的とするものであります。

取締役の定数及び任期

当社の取締役(監査等委員である取締役を除く。)は10名以内、任期は選任後1年以内に終了する事業年度のうち最終のものに関する定時株主総会の終結の時までとする旨定款に定めております。

監査等委員である取締役は5名以内、任期は選任後2年以内に終了する事業年度のうち最終のものに関する定時株主総会の終結の時までとする旨定款に定めております。

(2) 【役員の状況】

役員一覧

男性9名 女性1名 (役員のうち女性の比率10.0%)

役職名	氏名	生年月日	略歴	任期	所有株式数 (千株)
取締役 会長	鈴木 均	1950年6月9日生	1975年4月 森ビル(株)入社 1998年6月 森ビル開発(株)(現・森トラスト(株)) 管理部 港ブロック長兼開発部住宅担当課長 1999年10月 同社 管理部長 2002年4月 MTファシリティサービス(株)(現：森トラスト・ビルマネジメント(株)) 取締役 管理部長 2006年8月 当社 専務執行役員 MTファシリティサービス(株)(現：森トラスト・ビルマネジメント(株)) 取締役 2007年6月 当社 代表取締役社長 就任 2016年1月 森トラスト保険サービス(株) 代表取締役社長 就任(現任) 2018年6月 東洋ハウジング管理(株)(現：森トラスト・レジデンシャルサービス(株)) 代表取締役社長 就任 2020年10月 (株)チヨグMEサービス 取締役 就任(現任) 2024年1月 エムティアイテック(株) 取締役 就任(現任) 2026年6月 当社 取締役会長 就任(現任) (重要な兼職の状況) 森トラスト保険サービス(株) 代表取締役社長 (株)チヨグMEサービス 取締役 エムティアイテック(株) 取締役	(注)3	
代表取締役 社長	松井 徳彦	1965年3月19日生	1988年4月 森ビル(株)入社 1999年8月 森ビル開発(株)(現・森トラスト(株)) 入社 2015年7月 同社 執行役員 営業本部ビル営業第2部長 2016年12月 同社 執行役員 営業本部経営戦略部長 2017年6月 森トラスト・ビルマネジメント(株) 取締役 2018年7月 森トラスト(株) 執行役員 仙台支店長 2025年6月 森トラスト・ホテルズ&リゾート(株) 取締役 2026年6月 当社 代表取締役社長 就任(現任)	(注)3	
取締役 リニューアル事業部長	篠崎 延夫	1958年6月2日生	1981年4月 森ビル(株)入社 1999年10月 森トラスト(株) 管理部 2007年10月 MTファシリティサービス(株)(現：森トラスト・ビルマネジメント(株)) 管理部 技術課長 2011年7月 森トラスト・ビルマネジメント(株) 総務部長 2017年6月 当社 リニューアル事業部 工事部長 2018年6月 当社 執行役員 リニューアル事業部長 2019年6月 当社 取締役 リニューアル事業部長 就任(現任)	(注)3	

役職名	氏名	生年月日	略歴	任期	所有株式数 (千株)
取締役 営業企画部長 兼 ビル管理事業部長 兼 駐車場事業部管掌	豊島 正守	1966年10月21日生	1990年4月 森ビル観光(株)(現:森トラスト・ホテルズ&リゾート(株))入社 2011年7月 森トラスト・ホテルズ&リゾート(株)営業部課長 2016年9月 MTゴルフ開発(株)代表取締役社長 2019年7月 フォレセーヌ(株)取締役 2023年6月 森トラスト・ホテルズ&リゾート(株)取締役営業部長 2025年6月 当社執行役員営業企画部営業推進部長 2026年5月 (株)チヨダMEサービス取締役(現任) 2026年5月 エムティアイテック(株)取締役(現任) 2026年6月 当社取締役営業企画部長就任(現任) (重要な兼務の状況) (株)チヨダMEサービス取締役 エムティアイテック(株)取締役	(注)3	
取締役 管理部管掌	長野 幸司	1969年11月17日生	1992年4月 ミサワリゾート(株)(現:リソルホールディングス(株))入社 2005年11月 森トラスト(株)入社 2007年4月 当社管理部経理課長 2009年11月 森トラスト(株)財務部 2013年6月 当社管理部経理課長 2020年10月 (株)チヨダMEサービス取締役(現任) 2021年6月 当社取締役管理部管掌(現任) 2024年1月 エムティアイテック(株)取締役就任(現任) (重要な兼職の状況) (株)チヨダMEサービス取締役 エムティアイテック(株)取締役	(注)3	

役職名	氏名	生年月日	略歴	任期	所有株式数 (千株)
取締役	安達 智一	1967年7月1日生	1990年4月 戸田建設(株)入社 2007年4月 同社東京支店建築営業部営業課長 2013年3月 同社東京支店建築営業部長 2017年6月 当社取締役就任(現任) 2018年3月 戸田建設(株)大阪支店建築営業第1部長 2020年3月 同社東京支店建築営業部長 2022年3月 同社建築営業統轄部次長兼建築営業部長 2023年3月 同社建築営業統轄部副統轄部長(現任) (重要な兼職の状況) 戸田建設(株)札幌支店長	(注)3	
取締役 監査等委員	櫻井 俊樹	1958年6月23日生	1982年4月 運輸省(現:国土交通省)入省 2013年7月 国土交通省海事局次長 2015年10月 京王電鉄(株)鉄道事業本部計画管理部嘱託 2017年6月 同社取締役戦略推進本部副本部長沿線価値創造部長 2021年6月 中部国際空港(株)代表取締役副社長 2021年6月 中部国際空港給油施設(株)代表取締役社長 2021年6月 中部国際空港エネルギー供給(株)代表取締役社長 2021年6月 中部国際空港施設サービス(株)代表取締役社長 2024年4月 中部国際空港テクニカルコネク(株)取締役 2025年6月 中部国際空港エネルギー供給(株)代表取締役社長 2026年6月 当社取締役(監査等委員)(現任)	(注)4	
取締役 監査等委員	井上 善雄	1957年6月29日生	1980年4月 (株)日本長期信用銀行(現:(株)SBI新生銀行)入行 1988年4月 同行管理部調査役 1995年4月 同行証券運用業務部副参事役 2010年10月 同行金融法人営業部長 2011年4月 新生インベストメント・マネジメント(株)社長 2014年4月 (株)アプラス常務執行役員 2019年4月 (株)エル・スタッフビジョン顧問 2019年6月 同社代表取締役社長(現任) 2019年6月 当社監査役就任 2022年6月 当社取締役(監査等委員)(現任) (重要な兼職の状況) (株)エル・スタッフビジョン代表取締役社長	(注)4	
取締役 監査等委員	奥村 太久実	1962年10月30日生	1986年4月 (株)日本長期信用銀行(現:(株)SBI新生銀行)入行 2004年8月 奥村税理士事務所設立 2008年9月 むさしの税理士法人代表社員 2022年6月 当社取締役(監査等委員)(現任) 2023年5月 (株)ハイデイ日高取締役(監査等委員)(現任) (重要な兼職の状況) (株)ハイデイ日高取締役(監査等委員)	(注)4	
取締役 監査等委員	福田 実主	1977年3月9日生	2006年10月 弁護士登録 戸田総合法律事務所入所 2011年4月 弁護士法人北浜法律事務所入所 2016年1月 TMI総合法律事務所入所 2019年3月 三菱UFJリース(株)(現:三菱HCキャピタル(株))入社 2022年6月 当社取締役(監査等委員)(現任) (重要な兼職の状況) 三菱HCキャピタル(株)環境エネルギー統括部エグゼクティブ・エキスパート	(注)4	
計					

(注) 1. 取締役(監査等委員である取締役を除く。)安達智一は、社外取締役であります。

2. 監査等委員である取締役櫻井俊樹氏、井上善雄氏、奥村太久実氏、福田実主氏は、社外取締役であります。

3. 2026年3月期に係る定時株主総会の終結の時から1年間。

4. 2025年3月期に係る定時株主総会の終結の時から2年間。

## 社外役員の状況

提出日現在、当社の社外取締役(監査等委員である社外取締役を除く。)は1名、監査等委員である社外取締役は4名であります。社外取締役と会社との間で人的関係、資本的关系又は取引関係その他の利害関係はありませんが、社外取締役安達智一氏は、当社と業務提携の關係にあり、リニューアル事業において取引を行っております戸田建設株式会社の業務執行者であります。

当社においては、社外取締役の選任について、会社からの独立性に関する判断基準または方針を定めておりませんが、選任にあたっては、取引所における独立役員の独立性に関する判断基準を参考にしております。

## 社外取締役による監督又は監査と内部監査、監査等委員監査及び会計監査との相互連携並びに内部統制部門との関係

社外取締役の安達智一氏は、大手建設会社での豊富な経験と業務知識から、取締役会の意思決定の妥当性・適正性を確保するための助言・提言を行っております。

監査等委員である社外取締役の櫻井俊樹氏は、国土交通省海事局次長、中部国際空港及びその関連会社の役員であった経験と幅広い知見から、経営の全般に対し、意見を述べるとともに、支配株主等との間における少数株主の利益に相反するおそれのある取引に関しては、少数株主の保護の観点から適正な審議を求めるなど、取締役会の意思決定の妥当性・適正性を確保するための助言・提案することを期待し、監査等委員である社外取締役として選任しております。

監査等委員である社外取締役の井上善雄氏は、長きにわたり金融機関に在籍し、財務及び会計に関する相当程度の知識を有し、当社意思決定の妥当性・適正性を確保するための助言・提案を期待し、監査等委員である社外取締役として選任しております。

監査等委員である社外取締役の奥村太久実氏は、米国Purdue大学経営大学院にてMBA(経営学修士)を取得し、その後税理士として高度な専門的知識を活かした経営コンサルタントの経験を豊富に有し、経営全般における監視と適切な助言を期待し、監査等委員である社外取締役として選任しております。

監査等委員である社外取締役の福田実主氏は、弁護士としての専門的見地から、当社のコンプライアンス体制の構築・維持について客観的且つ適切な助言を期待し、監査等委員である社外取締役として選任しております。

取締役会において、社外取締役は、独立の立場から客観的な意見や提言等を行い、それぞれが有している知識・経験が取締役会の意思決定の妥当性・適正性の確保に活かされることができると考えております。

なお、当社は、社外取締役にふさわしい有能な人材の招聘を容易にし、また、その期待される役割を充分発揮できるよう、会社法第427条第1項に基づき、社外取締役との間において、会社法第423条第1項の損害賠償責任を限定する契約を締結しております。当該契約に基づく損害賠償責任限度額は、法令が定める額としております。なお、当該責任限定が認められるのは、当該社外取締役及び監査等委員である社外取締役が責任の原因となった職務の遂行について善意でかつ重大な過失がないときに限られます。

また、当社の内部監査室は、コンプライアンスやリスク管理等を含む内部管理体制の適正・有効性を検証し、これらの結果については、経営会議、取締役会において随時報告を行うとともに、各業務執行部門に対しては、助言、勧告、改善指導等を行っております。さらに、内部監査室、監査等委員である取締役及び会計監査人は、随時情報交換を行い相互連携を図っており、それぞれの監査結果は、内部統制部門に適時にフィードバックされ、随時内部統制システムの整備構築に反映されております。

## (3) 【監査の状況】

### 監査等委員会による監査の状況

提出日現在、監査等委員会は4名で構成されており、4名全員が社外取締役(東京証券取引所の定める独立役員)であります。監査等委員会は原則毎月1回開催することとしております。また、毎月1回開催の定例取締役会及び臨時取締役会に出席する他、取締役等から報告聴取、重要な決裁書類を閲覧する等の監査業務により、取締役の職務遂行を監査・監督しております。

また、監査等委員会は会計監査人及び内部監査部門と相互に情報・意見の交換を定期的に行うなど連携を保ち、監査の質的向上と効率化に努めております。なお、監査等委員であります井上善雄氏は、財務及び会計について相当程度の知見を有しております。監査等委員であります奥村太久実氏は、税理士の資格を有し、財務及び会計に関する相当程度の知見を有しております。監査等委員であります福田実主氏は、弁護士として企業法務に精通し、経営の監査及び監督を行うに十分な見識を有しております。

監査等委員会における具体的な検討事項は、監査等委員会監査方針及び活動計画、重要な決裁書類、契約書等の閲覧、監査活動の年間振り返り、会計監査人の選定・評価、会計監査人の報酬に対する同意、内部統制システムの整備・運用状況等になります。

なお、当事業年度において取締役会を13回、監査等委員会を13回開催しており、個々の監査等委員である取締役の取締役会及び監査等委員会への出席状況は次のとおりであります。

	取締役会（13回開催）		監査等委員会（13回開催）	
	出席回数	出席率	出席回数	出席率
阿部 和康(社外)	13回	100%	13回	100%
井上 善雄(社外)	13回	100%	13回	100%
奥村 太久実(社外)	12回	92%	12回	92%
福田 実主(社外)	11回	85%	11回	85%

常勤の監査等委員である取締役は、稟議書や契約書をはじめとする重要な書類の回付を受るとともに、各取締役ならびに各事業部責任者と面談を実施し、取締役及び使用人の職務の執行が法令・定款に適合することを確保するための体制状況や、損失に結びつくリスクの管理体制状況等について監査を行っております。

#### 内部監査の状況

当社の内部監査室は、コンプライアンスやリスク管理等を含む内部管理体制の適正・有効性を検証し、これらの結果については、経営会議、取締役会において随時報告を行うとともに、各業務執行部門に対しては、助言、勧告、改善指導等を行っております。また、内部監査室は、監査等委員である取締役及び会計監査人と随時情報交換を行い相互連携を図っており、それぞれの監査結果は、内部統制部門に適時にフィードバックされ、随時内部統制システムの整備構築に反映されております。

#### 会計監査の状況

##### a. 監査法人の名称

清陽監査法人

##### b. 継続監査期間

15年間

##### c. 業務を執行した公認会計士の氏名等

石倉 郁男 (清陽監査法人 指定社員 業務執行社員)

三橋 留里子(清陽監査法人 指定社員 業務執行社員)

##### d. 監査業務に係る補助者の構成

清陽監査法人に所属する公認会計士5名、その他2名

##### e. 監査法人の選定方針と理由

当社の監査等委員会は、「会計監査人の選定基準」を定め、清陽監査法人がこの選定基準を満たし、当社の会計監査人として必要とされる独立性・専門性、品質管理体制を有していることから、当社の会計監査人に適任であると判断し、同監査法人を選定しております。また、会計監査人の解任又は不再任の決定の方針としては、監査等委員会は、会計監査人の職務の執行に支障がある場合等、その必要があると判断した場合は、株主総会に提出する会計監査人の解任又は不再任に関する議案を株主総会に提出いたします。また、会計監査人が会社法第340条第1項各号に定めるいずれかの事由に該当すると認められる場合は、監査等委員会は監査等委員全員の同意により、会計監査人を解任いたします。

##### f. 監査等委員会による監査法人の評価

当社の監査等委員会は、「会計監査人の評価基準」を定め、これに基づき会計監査人の職務遂行状況等を総合的に評価した結果、監査法人による監査活動が適切かつ妥当であると評価しております。

##### g. 監査等委員会が会計監査人の報酬等に同意した理由

当社の監査等委員会は、監査計画における監査内容、監査日数の算定根拠等が妥当と判断した結果、会計監査人の報酬等の額について、会社法第399条第1項の同意を行っております。

#### (監査報酬の内容等)

##### 監査公認会計士等に対する報酬の内容

区分	前連結会計年度		当連結会計年度	
	監査証明業務に基づく報酬(千円)	非監査業務に基づく報酬(千円)	監査証明業務に基づく報酬(千円)	非監査業務に基づく報酬(千円)
提出会社	16,500		17,200	
連結子会社				
計	16,500		17,200	

(その他重要な報酬の内容)  
 該当事項はありません。

(監査公認会計士等の提出会社に対する非監査業務の内容)  
 該当事項はありません。

(監査報酬の決定方針)

当社は、財務報告の信頼性を高め、監査業務の品質を確保することを前提に、会社の業務内容等における特性、必要監査日数等を勘案して、適切な監査報酬を決定することを方針としております。

(4) 【役員の報酬等】

役員の報酬等の額又はその算定方法の決定に関する方針に係る事項

当社は、2022年6月23日開催の第72回定時株主総会の決議により、監査等委員会設置会社に移行しました。監査等委員会設置会社後の当社の役員の報酬の構成は以下のとおりです。

当社は、役員の報酬等の額又はその算定方法の決定に関する方針を定めております。その内容は、当社の取締役の報酬は、経営の基本方針に基づき、持続的かつ安定的な成長と企業価値向上への貢献意欲を高めるものとし、各役員に求められる役割と責務やその成果に応じた対価として支給するものとする。

報酬等は、固定報酬としての基本報酬（金銭報酬）のみとするものとする。

また、その決定方法は、取締役会の決議により、決定しております。

なお、当社の取締役（監査等委員である取締役を除く。）の報酬限度額は、2022年6月23日開催の第72回定時株主総会において年額90百万円以内（ただし、使用人分の給与は含まない。）と決議いただいております。当該定時株主総会終結時点の取締役の員数は5名です。

また、当社の監査等委員である取締役の報酬限度額は、2022年6月23日開催の第72回定時株主総会において年額20百万円以内と決議いただいております。当該定時株主総会終結時点の監査等委員である取締役の員数は4名です。

当社においては、取締役会の委任決議に基づき代表取締役社長松井徳彦が取締役の個人別の報酬額の具体的内容を決定しております。その権限の内容は当社の各取締役の報酬等の額又はその算定方法の決定に関する方針の決定権限となります。これらの権限を同氏に委任した理由は、各取締役の業績や活動実績をどのように評価し、当該取締役に対してどの程度の報酬を支給することについては極めて専門的・技術的な判断を要するものであることから、当社の業務内容に関して造詣が深く、各取締役の資質や経営課題への貢献度等を網羅的、俯瞰的に把握している同氏に委任することが適切であると取締役会は判断いたしました。なお、取締役会は当事業年度に係る取締役の個人別の報酬の内容について、各取締役の業績や活動実績、経営課題への取り組み等適性に反映していることを確認し、決定方針に沿うものであると判断いたしました。

役員区分ごとの報酬等の総額及び対象となる役員の員数

当事業年度における取締役（社外取締役を除く）4名に対する報酬総額は31百万円、社外役員5名に対する報酬総額は10百万円であり、全て固定報酬として支給しております。

役員区分	報酬等の総額 (百万円)	報酬等の種類別の総額(百万円)			対象となる役員の員数(名)
		固定報酬	業績連動報酬等	非金銭報酬等	
取締役 (社外役員を除く)	31	31			4
社外役員	10	10			5

(注) 1. 取締役の支給額には、使用人兼務取締役の使用人分給与は含まれておりません。

役員ごとの連結報酬等の総額等

連結報酬等の総額が1億円以上である者が存在していないため、記載しておりません。

(5) 【株式の保有状況】

投資株式の区分の基準及び考え方

当社は、保有目的が純投資目的である投資株式と純投資目的以外の目的である投資株式の区分について、株式の価値の変動または株式に係る配当によって利益を受けることを目的とする投資を純投資目的である投資株式とし、それ以外を純投資目的以外の目的である投資株式としております。

保有目的が純投資目的以外の目的である投資株式

a. 保有方針及び保有の合理性を検証する方法並びに個別銘柄の保有の適否に関する取締役会等における検証の内容

当社は、純投資目的以外の目的である投資株式を、投資先企業との業務提携、取引関係の強化等の観点から、当社グループの中長期的な発展に資すると判断される場合に保有します。また、取締役会において、純投資目的以外の目的である投資株式の保有や縮減の判断を行うにあたり、リターンと保有リスクを踏まえた中長期的な観点から検証を行い、保有の目的や合理性を確認しております。

b. 銘柄数及び貸借対照表計上額

	銘柄数 (銘柄)	貸借対照表計上額の 合計額(千円)
非上場株式	1	30,000

(当事業年度において株式数が増加した銘柄)

	銘柄数 (銘柄)	株式数の増加に係る取得 価額の合計額(千円)
非上場株式		

(当事業年度において株式数が減少した銘柄)

	銘柄数 (銘柄)	株式数の減少に係る売却 価額の合計額(千円)
非上場株式		

保有目的が純投資目的である投資株式

該当事項はありません。

当事業年度に投資株式の保有目的を純投資目的以外の目的から純投資目的に変更したもの

該当事項はありません。

## 5 【従業員の状況等】

## (1) 【人材戦略に関する基本方針等】

当社は、持続的な成長の実現に向け、多様な人材の確保および活躍を重要な経営課題と位置づけております。その上で、社員が安心して長期的に能力を発揮できる環境を整備しつつ、年齢や勤続年数に過度に依拠せず、個々の役割、成果および専門性に応じた公正かつ競争力のある処遇を行うことを基本方針としております。

給与については、年1回（7月）の改定を基本とし、前年度の業務実績、期初に設定した行動目標の達成状況、ならびに保有スキル・専門性・資格等を総合的に勘案して決定しております。評価にあたっては、所属部署長および管掌役員による多面的な評価を実施し、業務成果のみならず専門性や能力といった従業員一人一人の価値向上についても適切に反映する仕組みとしております。また、中途採用者を含む多様な人材構成に対応するため、一定の基準を踏まえつつも個々の経験・能力に応じた柔軟な運用を行っております。

賞与については、社員の生活基盤の安定に配慮し、年間支給月数の目安を設定した上で年2回支給することを基本としております。これにより、過度に短期的な業績変動に左右されない安定的な報酬体系を構築しております。なお、会社業績および個人の評価結果等を踏まえ、一定の範囲で調整を行う場合があります。

昇進については、年齢や勤続年数にとらわれることなく、個々の成果および能力発揮の状況を踏まえ、役員による推薦および協議を経て決定しております。これにより、若手社員や中途採用者を含め、多様な人材が早期に活躍できる環境を整備しております。

さらに、専門性の強化を通じた人材価値の向上を目的として、資格取得支援制度を充実させております。業務に関連する資格については、受験費用、講座費用、図書費用、模擬試験開催等の補助を行うなど、社員の自律的な能力開発を積極的に支援しております。

## (2) 【従業員の状況】

連結会社の状況

2026年3月31日現在

セグメントの名称	従業員数(人)
リニューアル	37 (2)
駐車場	6 ( )
施設等保守管理	94 (2)
保険代理	4 ( )
その他	10 (3)
合計	151 (7)

(注) 1. 従業員数は就業人員数(当社グループから当社グループ外への出向者を除き、当社グループ外から当社グループへの出向者を含むほか、人材会社からの派遣社員は除く。)であります。また、臨時雇用者数は、( )内に年間の平均人員を外数で記載しております。

2. 前連結会計年度末に比べ従業員数が17名増加しております、主な理由としまして、リニューアル事業ならびに施設等保守管理の業容拡大によるものです。

提出会社の状況

2026年3月31日現在

従業員数(人)	平均年齢	平均勤続年数	平均年間給与(円)	平均年間給与の対前事業年度増減率(%)
33 (5)	49.3歳	6年2ヵ月	5,908,494	0.9

セグメントの名称	従業員数(人)
リニューアル	13 (1)
駐車場	6 ( )
施設等保守管理	4 (1)
その他	10 (3)
合計	33 (5)

(注) 1. 従業員数は就業人員(当社から社外への出向者を除き、社外から当社への出向者を含むほか、人材会社からの派遣社員は除く。)であります。また、臨時雇用者数は、( )内に年間の平均人員を外数で記載しております。

2. 平均年間給与は、基準外賃金及び賞与を含んでおります。

3. 前会計年度に比べ従業員数が5名増加しております、主な理由としまして、リニューアル事業の業容拡大によるものです。

労働組合の状況

労働組合は結成されておきませんが、労使関係は円満に推移しております。

## 第5 【経理の状況】

### 1．連結財務諸表及び財務諸表の作成方法について

(1) 当社の連結財務諸表は、「連結財務諸表の用語、様式及び作成方法に関する規則」(1976年大蔵省令第28号。以下「連結財務諸表規則」という。)に基づいて作成しております。

(2) 当社の財務諸表は、「財務諸表等の用語、様式及び作成方法に関する規則」(1963年大蔵省令第59号)及び「建設業法施行規則」(1949年建設省令第14号)に準じて作成しております。

また、当社は特例財務諸表提出会社に該当し、財務諸表規則第127条の規定により財務諸表を作成しております。

### 2．監査証明について

当社は、金融商品取引法第193条の2第1項の規定に基づき、連結会計年度(自2025年4月1日 至2026年3月31日)の連結財務諸表及び事業年度(自2025年4月1日 至2026年3月31日)の財務諸表について、清陽監査法人の監査を受けております。

### 3．連結財務諸表等の適正性を確保するための特段の取組について

会計基準等の内容を適切に把握できる体制を整備するため、公益財団法人財務会計基準機構へ加入しております。

## 1 【連結財務諸表等】

## (1) 【連結財務諸表】

## 【連結貸借対照表】

(単位：千円)

	前連結会計年度 (2025年3月31日)	当連結会計年度 (2026年3月31日)
<b>資産の部</b>		
流動資産		
現金及び預金	2,007,270	1,993,873
受取手形、売掛金及び契約資産	1 161,149	1 723,927
完成工事未収入金	350,756	313,125
未成工事支出金	1,596	28,177
関係会社短期貸付金	2,000,000	2,000,000
その他	42,395	59,653
流動資産合計	4,563,167	5,118,758
固定資産		
有形固定資産		
建物及び構築物	119,698	119,698
減価償却累計額	32,612	40,104
建物及び構築物(純額)	87,086	79,594
機械装置及び運搬具	64,279	72,859
減価償却累計額	61,090	61,517
機械装置及び運搬具(純額)	3,188	11,342
土地	100,483	100,483
その他	60,308	66,913
減価償却累計額	45,408	51,237
その他(純額)	14,899	15,676
有形固定資産合計	205,658	207,097
無形固定資産		
のれん	140,166	92,171
その他	1,923	1,656
無形固定資産合計	142,090	93,828
投資その他の資産		
投資有価証券	30,000	30,000
敷金及び保証金	66,167	67,071
繰延税金資産	96,109	105,028
長期預金	14,100	20,700
その他	3,866	2,888
投資その他の資産合計	210,243	225,688
固定資産合計	557,992	526,614
資産合計	5,121,160	5,645,372

(単位：千円)

	前連結会計年度 (2025年3月31日)	当連結会計年度 (2026年3月31日)
<b>負債の部</b>		
流動負債		
支払手形及び買掛金	138,930	142,465
1年内償還予定の社債	10,000	10,000
1年内返済予定の長期借入金	7,668	7,668
工事未払金	173,830	351,805
未払法人税等	82,288	113,429
契約負債	54,917	59,759
預り金	6,877	7,205
賞与引当金	54,915	63,445
資産除去債務	3,427	3,427
その他	98,130	110,861
流動負債合計	630,985	870,067
固定負債		
社債	40,000	30,000
長期借入金	44,657	36,989
長期預り敷金	133,287	154,527
退職給付に係る負債	108,296	113,693
役員退職慰労引当金	15,466	17,266
資産除去債務	13,100	13,100
その他	6,901	9,711
固定負債合計	361,709	375,288
負債合計	992,694	1,245,356
純資産の部		
株主資本		
資本金	1,072,060	1,072,060
利益剰余金	3,068,317	3,340,120
自己株式	11,911	12,164
株主資本合計	4,128,465	4,400,015
純資産合計	4,128,465	4,400,015
負債純資産合計	5,121,160	5,645,372

## 【連結損益計算書及び連結包括利益計算書】

## 【連結損益計算書】

(単位：千円)

	前連結会計年度 (自 2024年 4月 1日 至 2025年 3月 31日)	当連結会計年度 (自 2025年 4月 1日 至 2026年 3月 31日)
売上高	1 3,950,554	1 4,714,304
売上原価	2,943,912	3,616,478
売上総利益	1,006,642	1,097,825
販売費及び一般管理費	2 595,941	2 633,968
営業利益	410,700	463,856
営業外収益		
受取利息	14,781	22,886
受取配当金	894	822
投資有価証券売却益	3,871	-
雑収入	1,556	2,211
その他	569	643
営業外収益合計	21,673	26,563
営業外費用		
支払利息	479	384
その他	51	144
営業外費用合計	530	528
経常利益	431,843	489,892
特別利益		
固定資産売却益	-	3 1,409
特別利益合計	-	1,409
税金等調整前当期純利益	431,843	491,301
法人税、住民税及び事業税	170,527	185,363
法人税等調整額	3,678	8,918
法人税等合計	166,848	176,444
当期純利益	264,994	314,857
非支配株主に帰属する当期純利益	-	-
親会社株主に帰属する当期純利益	264,994	314,857

## 【連結包括利益計算書】

(単位：千円)

	前連結会計年度 (自 2024年 4月 1日 至 2025年 3月31日)	当連結会計年度 (自 2025年 4月 1日 至 2026年 3月31日)
当期純利益	264,994	314,857
その他の包括利益		
その他有価証券評価差額金	2,622	-
その他の包括利益合計	<sup>1</sup> 2,622	-
包括利益	262,371	314,857
(内訳)		
親会社株主に係る包括利益	262,371	314,857
非支配株主に係る包括利益	-	-

## 【連結株主資本等変動計算書】

前連結会計年度(自 2024年 4月 1日 至 2025年 3月31日)

(単位：千円)

	株主資本				その他の包括利益累計額		純資産合計
	資本金	利益剰余金	自己株式	株主資本合計	その他有価証券評価差額金	その他の包括利益累計額合計	
当期首残高	1,072,060	2,846,380	11,708	3,906,732	2,622	2,622	3,909,355
当期変動額							
剰余金の配当		43,057		43,057			43,057
親会社株主に帰属する当期純利益		264,994		264,994			264,994
自己株式の取得			203	203			203
株主資本以外の項目の当期変動額(純額)					2,622	2,622	2,622
当期変動額合計	-	221,936	203	221,733	2,622	2,622	219,110
当期末残高	1,072,060	3,068,317	11,911	4,128,465	-	-	4,128,465

当連結会計年度(自 2025年 4月 1日 至 2026年 3月31日)

(単位：千円)

	株主資本				その他の包括利益累計額		純資産合計
	資本金	利益剰余金	自己株式	株主資本合計	その他有価証券評価差額金	その他の包括利益累計額合計	
当期首残高	1,072,060	3,068,317	11,911	4,128,465	-	-	4,128,465
当期変動額							
剰余金の配当		43,054		43,054			43,054
親会社株主に帰属する当期純利益		314,857		314,857			314,857
自己株式の取得			253	253			253
株主資本以外の項目の当期変動額(純額)					-	-	-
当期変動額合計	-	271,802	253	271,549	-	-	271,549
当期末残高	1,072,060	3,340,120	12,164	4,400,015	-	-	4,400,015

## 【連結キャッシュ・フロー計算書】

(単位：千円)

	前連結会計年度 (自 2024年 4月 1日 至 2025年 3月 31日)	当連結会計年度 (自 2025年 4月 1日 至 2026年 3月 31日)
<b>営業活動によるキャッシュ・フロー</b>		
税金等調整前当期純利益	431,843	491,301
減価償却費	20,993	23,747
のれん償却額	65,265	47,994
賞与引当金の増減額(は減少)	6,294	8,529
退職給付に係る負債の増減額(は減少)	5,068	5,397
役員退職慰労引当金の増減額(は減少)	1,800	1,800
受取利息及び受取配当金	15,675	23,708
支払利息	479	384
有形固定資産売却損益(は益)	-	1,409
売上債権の増減額(は増加)	14,839	525,147
棚卸資産の増減額(は増加)	969	26,581
その他の流動資産の増減額(は増加)	3,920	17,003
その他の流動負債の増減額(は減少)	1,987	17,479
仕入債務の増減額(は減少)	33,073	181,510
預り金の増減額(は減少)	4,716	327
未払費用の増減額(は減少)	3,321	1,961
預り敷金及び保証金の増減額(は減少)	42,050	23,402
その他	6,454	2,198
小計	485,342	208,263
利息及び配当金の受取額	15,716	23,687
利息の支払額	479	384
法人税等の支払額	205,275	155,232
営業活動によるキャッシュ・フロー	295,304	76,334
<b>投資活動によるキャッシュ・フロー</b>		
有価証券の売却による収入	8,113	-
有形固定資産の取得による支出	18,048	22,894
有形固定資産の売却による収入	-	1,550
定期預金の増減額(は増加)	-	6,600
その他	1,873	904
投資活動によるキャッシュ・フロー	11,807	28,848
<b>財務活動によるキャッシュ・フロー</b>		
長期借入金の返済による支出	58,908	7,668
社債の償還による支出	10,000	10,000
自己株式の取得による支出	203	253
配当金の支払額	42,883	42,960
財務活動によるキャッシュ・フロー	111,995	60,881
現金及び現金同等物の増減額(は減少)	171,500	13,396
現金及び現金同等物の期首残高	1,835,769	2,007,270
現金及び現金同等物の期末残高	1 2,007,270	1 1,993,873

【注記事項】

(連結財務諸表作成のための基本となる重要な事項)

1 連結の範囲に関する事項

(1) 連結の範囲

すべての子会社を連結の範囲に含めております。

(2) 連結子会社の数 3社

連結子会社の名称 森トラスト保険サービス株式会社  
株式会社チヨダMEサービス  
エムティアイテック株式会社

2 持分法の適用に関する事項

当社は持分法適用の対象となる非連結子会社及び関連会社を有していないため、持分法適用会社はありません。

3 連結子会社の事業年度等に関する事項

連結子会社の決算日は、連結決算日と一致しております。

4 会計方針に関する事項

(1) 重要な資産の評価基準及び評価方法

有価証券

その他有価証券

市場価格のない株式等以外のもの

時価法(評価差額は全部純資産直入法により処理し、売却原価は総平均法により算定)を採用しております。

市場価格のない株式等

総平均法による原価法を採用しております。

棚卸資産

未成工事支出金

個別法による原価法(貸借対照表価額については収益性の低下に基づく簿価切下げの方法)によっております。

(2) 重要な減価償却資産の減価償却の方法

有形固定資産

当社及び連結子会社は、主として定率法によっております。ただし、1998年4月1日以降取得した建物(建物附属設備を除く)並びに2016年4月1日以降取得した附属設備及び構築物については定額法を採用しております。

なお、主な耐用年数は以下のとおりであります。

建物及び構築物 7～38年

工具器具備品 3～15年

無形固定資産

(ソフトウェア)

社内における利用可能期間(5年)に基づく定額法によっております。

(3) 重要な引当金の計上基準

賞与引当金

従業員に対して支給する賞与の支出に充てるため、支給見込額に基づき計上しております。

役員退職慰労引当金

子会社の役員の退職慰労金の支出に備えるため、退職慰労金規程に基づき、当連結会計年度末要支給額を計上しております。

(4) 退職給付に係る会計処理の方法

従業員の退職給付に備えるため、当連結会計年度末における退職給付債務の見込額に基づき、当連結会計年度末に発生していると認められる額を計上しております。

(5)重要な収益及び費用の計上基準

当社及び連結子会社の顧客との契約から生じる収益に関する主要な事業における主な履行義務の内容及び当該履行義務を充足する通常の時点（収益を認識する通常の時点）は以下のとおりであります。

工事契約

工事契約に関しては、一定の期間にわたり収益を認識しております。履行義務の充足に係る進捗度の測定は、各報告期間の期末日までに発生した工事原価が、予想される工事原価の合計に占める割合に基づいて行っております。なお、工期がごく短い工事契約については代替的な取扱いを適用し、完全に履行義務を充足した時点で収益を認識しております。

駐車場運営管理

駐車場運営管理に関しては、顧客の駐車場施設利用期間にわたり履行義務が充足されると判断して収益を認識しております。

施設等保守管理

施設等保守管理に関しては、設備の保守保全作業の期間にわたり履行義務が充足されると判断して収益を認識しております。

(6)連結キャッシュ・フロー計算書における資金の範囲

手許現金、随時引き出し可能な預金及び容易に換金可能であり、かつ価値の変動について僅少なりリスクを負わない取得日から3カ月以内に償還期限の到来する短期投資からなっております。

(7)のれんの償却方法及び償却期間

のれんの償却は、その効果の発現する期間を個別に見積り、当該期間にわたり均等償却しております。

(重要な会計上の見積り)

当社のリニューアル工事に係る進捗度に基づく収益認識

1.当連結会計年度の連結財務諸表に計上した金額

売上高 527,452千円

(上記の金額は、期末未成工事に係る金額であります。)

2.識別した項目に係る重要な会計上の見積りの内容に関する情報

当社のリニューアル工事契約に関しては、一定の期間にわたり充足される履行義務については、期間がごく短い工事を除き、履行義務の充足に係る進捗度を見積り、当該進捗度に基づき収益を一定の期間にわたり認識しております。

履行義務の充足に係る進捗度は、予想される工事原価の合計に占める発生した工事原価の割合で算出しております。

当社のリニューアル工事の工期は比較的短期間であり、また、施工期間中の工事内容の変更はほとんどありません。このため、履行義務の充足に係る進捗度の見積りにおいては、主要な発生原価である外注費の当連結会計年度末における発生割合を主要な仮定としております。

翌連結会計年度以降において、当連結会計年度末では予見できなかった工事契約の変更等により、工事収益総額、工事原価総額、決算日における工事進捗度の見積りに変動が生じる場合、翌連結会計年度の売上高の金額に影響を与える可能性があります。

(未適用の会計基準等)

- ・「リースに関する会計基準」(企業会計基準第34号 2024年9月13日)
- ・「リースに関する会計基準の適用指針」(企業会計基準適用指針第33号 2024年9月13日)

ほか、関連する企業会計基準、企業会計基準摘要指針、実務対応報告及び移管指針の改正

1. 概要

国際的な会計基準と同様に、借り手のすべてのリース取引について、資産・負債を計上する等の取り扱いを定めるものです。

2. 適用予定日

2028年3月期の期首より適用予定であります。

3. 当該会計基準等の適用による影響

「リースに関する会計基準」等の適用による連結財務諸表に与える影響額については、現時点で評価中であり  
 ます。

(連結貸借対照表関係)

- 1 受取手形、売掛金及び契約資産のうち、顧客との契約から生じた債権及び契約資産の金額は、それぞれ以下のとおりであります。

	前連結会計年度 (2025年3月31日)	当連結会計年度 (2026年3月31日)
売掛金	156,196千円	192,380千円
契約資産	4,952 "	531,547 "

2 担保資産及び担保付債務

担保に供している資産及び担保付債務は次のとおりであります。

	前連結会計年度 (2025年3月31日)	当連結会計年度 (2026年3月31日)
建物及び構築物	56,761千円	53,640千円
土地	36,771 "	36,771 "
計	93,532千円	90,411千円

	前連結会計年度 (2025年3月31日)	当連結会計年度 (2026年3月31日)
長期借入金(1年内返済予定のものを含む)	40,825千円	36,157千円
計	40,825千円	36,157千円

(連結損益計算書関係)

1 顧客との契約から生じる収益

売上高については、顧客との契約から生じる収益及びそれ以外の収益を区分して記載しておりません。顧客との契約から生じる収益の金額は、連結財務諸表「注記事項(セグメント情報等)」に記載しております。

## 2 販売費及び一般管理費の主なもの

	前連結会計年度 (自 2024年 4月 1日 至 2025年 3月31日)	当連結会計年度 (自 2025年 4月 1日 至 2026年 3月31日)
給料・手当	164,994 千円	169,139 千円
役員報酬	61,620 "	70,185 "
賞与引当金繰入額	13,473 "	12,680 "
退職給付費用	3,340 "	7,413 "
支払手数料	51,354 "	49,617 "
減価償却費	15,535 "	18,979 "
のれんの償却額	65,265 "	47,994 "

## 3 固定資産売却益について

車両運搬具売却などによるものです。

(連結包括利益計算書関係)

## 1 その他の包括利益に係る組替調整額並びに法人税等及び税効果額

	前連結会計年度 (自 2024年 4月 1日 至 2025年 3月31日)	当連結会計年度 (自 2025年 4月 1日 至 2026年 3月31日)
その他有価証券評価差額金		
当期発生額	91 千円	千円
組替調整額	3,871 "	"
法人税等及び税効果調整前	3,780 千円	千円
法人税等及び税効果額	1,157 "	"
その他有価証券評価差額金	2,622 千円	千円
その他の包括利益合計	2,622 千円	千円

(連結株主資本等変動計算書関係)

前連結会計年度(自2024年 4月 1日 至2025年 3月31日)

## 1 発行済株式に関する事項

株式の種類	当連結会計年度期首	増加	減少	当連結会計年度末
普通株式(株)	1,079,600			1,079,600

## 2 自己株式に関する事項

株式の種類	当連結会計年度期首	増加	減少	当連結会計年度末
普通株式(株)	3,171	76		3,247

(変動事由の概要)

増加：単元未満株式の買取請求により取得した株式76株

## 3 配当に関する事項

## (1) 配当金支払額

決議	株式の種類	配当金の総額 (千円)	1株当たり 配当額(円)	基準日	効力発生日
2024年 6月25日 定時株主総会	普通株式	43,057	40.00	2024年 3月31日	2024年 6月26日

## (2) 基準日が当連結会計年度に属する配当のうち、配当の効力発生日が翌連結会計年度となるもの

決議	株式の種類	配当の原資	配当金の総額 (千円)	1株当たり 配当額(円)	基準日	効力発生日
2025年 6月24日 定時株主総会	普通株式	利益剰余金	43,054	40.00	2025年 3月31日	2025年 6月25日

当連結会計年度(自2025年4月1日 至2026年3月31日)

1. 発行済株式に関する事項

株式の種類	当連結会計年度期首	増加	減少	当連結会計年度末
普通株式(株)	1,079,600			1,079,600

2. 自己株式に関する事項

株式の種類	当連結会計年度期首	増加	減少	当連結会計年度末
普通株式(株)	3,247	87		3,334

(変動事由の概要)

増加：単元未満株式の買取請求により取得した株式87株

3. 配当に関する事項

(1) 配当金支払額

決議	株式の種類	配当金の総額 (千円)	1株当たり 配当額(円)	基準日	効力発生日
2025年6月24日 定時株主総会	普通株式	43,054	40.00	2025年3月31日	2025年6月25日

(2) 基準日が当連結会計年度に属する配当のうち、配当の効力発生日が翌連結会計年度となるもの

決議	株式の種類	配当の原資	配当金の総額 (千円)	1株当たり 配当額(円)	基準日	効力発生日
2026年6月23日 定時株主総会	普通株式	利益剰余金	43,050	40.00	2026年3月31日	2026年6月24日

(連結キャッシュ・フロー計算書関係)

1 現金及び現金同等物の期末残高と連結貸借対照表に掲記されている科目の金額との関係

	前連結会計年度 (自 2024年4月1日 至 2025年3月31日)	当連結会計年度 (自 2025年4月1日 至 2026年3月31日)
現金及び預金	2,007,270千円	1,993,873千円
現金及び現金同等物	2,007,270千円	1,993,873千円

重要な非資金取引の内容

該当事項はありません。

(リース取引関係)

会社の事業内容に照らして、重要性が乏しく、契約1件当たりの金額が少額なリース取引のため、連結財務諸表規則第15条の3に基づき、記載を省略しております。

(金融商品関係)

1. 金融商品の状況に関する事項

(1) 金融商品に対する取組方針

当社グループは、事業計画に照らして、必要な資金を調達することとしており、その調達方法は資金所要の長短等を踏まえ、決定することとしております。

また、余剰資金については、安定性を重視した運用に限定しており、デリバティブ取引は行わない方針であります。なお、デリバティブを組み込んだ複合金融商品は、余剰資金の範囲内で行うこととし、リスクの高い取引は行わない方針であります。

(2) 金融商品の内容及びそのリスク並びにリスク管理体制

営業債権である完成工事未収入金は、顧客の信用リスクに晒されております。当該リスクに関しては、取引先毎の期日管理及び残高管理を行う等の方法により管理しております。

関係会社短期貸付金は、親会社に対するものであり、また、短期の貸付であることから、信用リスクは僅少であると判断しております。

投資有価証券である株式は、市場価格の変動リスクに晒されております。当該リスクに関しては、上場株式については四半期毎に時価の把握を行うこと等により管理しております。

営業債務である工事未払金、預り金は、1年以内の支払期日であります。

また、営業債務は流動性リスクに晒されております。当該リスクに関しては、各部署からの報告に基づき管理部が適時に資金繰計画を作成・更新すること等により管理しております。

長期借入金は、運転資金の調達を目的として銀行から融資を受けたものであり、変動金利による借入は、金利変動リスクに晒されております。当該リスクに関しては担当部署が金利の変動をモニタリングし、金利変動リスクの早期把握を図っております。

2. 金融商品の時価等に関する事項

連結貸借対照表計上額、時価及びこれらの差額については、次のとおりであります。

前連結会計年度(2025年3月31日)

(単位：千円)

	連結貸借対照表計上額	時価	差額
(1) 社債 (1年内償還予定の社債を含む)	(50,000)	(49,726)	273
(2) 長期借入金 (1年内返済予定の長期借入金を含む)	(52,325)	(51,500)	824
負債計	(102,325)	(101,226)	1,099

(1) 市場価格のない株式等は、含めておりません。((注)をご参照ください。)

(2) 負債に計上されているものについては、( )で表示しております。

(3) 「現金及び預金」、「売掛金」、「完成工事未収入金」、「短期貸付金」、「支払手形及び買掛金」、「工事未払金」、「預り金」、「短期借入金」については、現金であること、及び短期間で決済されるため時価が帳簿価額に近似するものであることから、記載を省略しております。

(注)市場価格のない株式等

(単位：千円)

区分	連結貸借対照表計上額
非上場株式	30,000

(注1)金銭債権の連結決算日後の償還予定額

(単位：千円)

	1年以内	1年超5年以内	5年超10年以内	10年超
関係会社短期貸付金	2,000,000			
合計	2,000,000			

(注2)社債、長期借入金、リース債務及びその他の有利子負債の連結決算日後の返済予定額

(単位：千円)

	1年以内	1年超 2年以内	2年超 3年以内	3年超 4年以内	4年超 5年以内	5年超
社債	10,000	10,000	10,000	10,000	10,000	
長期借入金	7,668	7,668	7,668	7,168	4,668	17,485
合計	17,668	17,668	17,668	17,168	14,668	17,485

当連結会計年度(2026年3月31日)

(単位：千円)

	連結貸借対照表計上額	時価	差額
(1)社債 (1年内償還予定の社債を含む)	(40,000)	(37,671)	2,328
(2)長期借入金 (1年内返済予定の長期借入金を含む)	(44,657)	(40,928)	3,728
負債計	(84,657)	(78,599)	6,057

- (1)市場価格にない株式等は、含めておりません。(注)をご参照ください。)
- (2)負債に計上されているものについては、( )で表示しております。
- (3)「現金及び預金」、「売掛金」、「完成工事未収入金」、「短期貸付金」、「支払手形及び買掛金」、「工事未払金」、「預り金」、「短期借入金」については、現金であること、及び短期間で決済されるため時価が帳簿価額に近似するものであることから、記載を省略しております。

(注)市場価格のない株式等

(単位：千円)

区分	連結貸借対照表計上額
非上場株式	30,000

(注1)金銭債権の連結決算日後の償還予定額

(単位：千円)

	1年以内	1年超5年以内	5年超10年以内	10年超
関係会社短期貸付金	2,000,000			
合計	2,000,000			

(注2)社債、長期借入金、リース債務及びその他の有利子負債の連結決算日後の返済予定額

(単位：千円)

	1年以内	1年超 2年以内	2年超 3年以内	3年超 4年以内	4年超 5年以内	5年超
社債	10,000	10,000	10,000	10,000		
長期借入金	7,668	7,668	7,168	4,668	4,668	12,817
合計	17,668	17,668	17,168	14,668	4,668	12,817

3. 金融商品の時価のレベルごとの内訳等に関する事項

金融商品の時価を、時価の算定に係るインプットの観察可能性及び重要性に応じて、以下の3つのレベルに分類しております。

レベル1の時価：観察可能な時価の算定に係るインプットのうち、活発な市場において形成される当該時価の算定の対象となる資産又は負債に関する相場価格により算定した時価

レベル2の時価：観察可能な時価の算定に係るインプットのうち、レベル1のインプット以外の時価の算定に係るインプットを用いて算定した時価

レベル3の時価：観察できない時価の算定に係るインプットを使用して算定した時価

時価の算定に重要な影響を与えるインプットを複数使用している場合には、それらのインプットがそれぞれ属するレベルのうち、時価の算定における優先順位が最も低いレベルに時価を分類しております。

(1) 時価で連結貸借対照表に計上している金融商品

該当事項はありません。

(2) 時価で連結貸借対照表に計上している金融商品以外の金融商品

前連結会計年度（2025年3月31日）

（単位：千円）

区分	時価			
	レベル1	レベル2	レベル3	合計
社債	-	49,726	-	49,726
長期借入金	-	51,500	-	51,500
負債計	-	101,226	-	101,226

当連結会計年度（2026年3月31日）

（単位：千円）

区分	時価			
	レベル1	レベル2	レベル3	合計
社債	-	37,671	-	37,671
長期借入金	-	40,928	-	40,928
負債計	-	78,599	-	78,599

(注) 時価の算定に用いた評価技法及び時価の算定に係るインプットの説明

#### 社債

当社グループの発行する社債の時価は、元利金の合計額と、当該債務の残存期間及び信用リスクを加味した利率を基に、割引現在価値法により算定しており、レベル2の時価に分類しております。

#### 長期借入金

長期借入金の時価は、元利金の合計額と、当該債務の残存期間及び信用リスクを加味した利率を基に、割引現在価値法により算定しており、レベル2の時価に分類しております。

(有価証券関係)

#### 1. その他有価証券

前連結会計年度(2025年3月31日)

区分		連結貸借対照表計上額 (千円)	取得価額 (千円)	差額 (千円)
連結貸借対照表計上額が取得 価額を超えるもの	株式			
連結貸借対照表計上額が取得 価額を超えないもの	株式	30,000	30,000	
	債券			
合計		30,000	30,000	

(注) 1. 表中の「取得価額」は減損処理後の帳簿価額であります。

なお、下落率が30%～50%の株式の減損にあたっては、個別銘柄ごとに、回復する見込みがあることを合理的な根拠をもって予測することが出来ない場合に減損処理を行っております。

当連結会計年度(2026年3月31日)

区分		連結貸借対照表計上額 (千円)	取得価額 (千円)	差額 (千円)
連結貸借対照表計上額が取得 価額を超えるもの	株式			
連結貸借対照表計上額が取得 価額を超えないもの	株式	30,000	30,000	
	債券			
合計		30,000	30,000	

(注) 1. 表中の「取得価額」は減損処理後の帳簿価額であります。

なお、下落率が30%～50%の株式の減損にあたっては、個別銘柄ごとに、回復する見込みがあることを合理的な根拠をもって予測することが出来ない場合に減損処理を行っております。

#### 2. 当連結会計年度中に売却したその他有価証券

前連結会計年度(2025年3月31日)

区分	売却額 (千円)	売却益の合計額 (千円)	売却損の合計額 (千円)
株式	8,182	3,871	

当連結会計年度(2026年3月31日)

区分	売却額 (千円)	売却益の合計額 (千円)	売却損の合計額 (千円)
株式			

(デリバティブ取引関係)

1. ヘッジ会計が適用されていないデリバティブ取引

前連結会計年度(2025年3月31日)

該当事項はありません。

当連結会計年度(2026年3月31日)

該当事項はありません。

(退職給付関係)

前連結会計年度(自 2024年4月1日 至 2025年3月31日)

1. 採用している退職給付制度の概要

当社は、退職一時金制度と中小企業退職金共済制度を併用しております。

また、当社及び連結子会社が有する退職一時金制度は、簡便法により退職給付に係る負債及び退職給付費用を計算しております。

2. 確定給付制度

(1) 簡便法を適用した制度の、退職給付に係る負債の期首残高と期末残高の調整表

退職給付に係る負債の期首残高	113,364 千円
退職給付費用	9,119 "
退職給付の支払額	14,187 "
制度への拠出額	"
退職給付に係る負債の期末残高	108,296 "

(2) 退職給付債務及び年金資産の期末残高と連結貸借対照表に計上された退職給付に係る負債及び退職給付に係る資産の調整表

積立型制度の退職給付債務	千円
年金資産	"
	"
非積立型制度の退職給付債務	108,296 "
連結貸借対照表に計上された負債と資産の純額	108,296 "
退職給付に係る負債	108,296 "
連結貸借対照表に計上された負債と資産の純額	108,296 "

(3) 退職給付費用

簡便法で計算した退職給付費用 9,119 千円

3. 複数事業主制度

当連結会計年度においては該当事項はございません。

当連結会計年度(自 2025年4月1日 至 2026年3月31日)

1. 採用している退職給付制度の概要

当社は、退職一時金制度と中小企業退職金共済制度を併用しております。

また、当社及び連結子会社が有する退職一時金制度は、簡便法により退職給付に係る負債及び退職給付費用を計算しております。

2. 確定給付制度

(1) 簡便法を適用した制度の、退職給付に係る負債の期首残高と期末残高の調整表

退職給付に係る負債の期首残高	108,296 千円
退職給付費用	14,486 "
退職給付の支払額	9,088 "
制度への拠出額	"
退職給付に係る負債の期末残高	113,693 "

(2) 退職給付債務及び年金資産の期末残高と連結貸借対照表に計上された退職給付に係る負債及び退職給付に係る資産の調整表

積立型制度の退職給付債務	千円
年金資産	"
	"
非積立型制度の退職給付債務	113,693 "
連結貸借対照表に計上された負債と資産の純額	113,693 "
退職給付に係る負債	113,693 "
連結貸借対照表に計上された負債と資産の純額	113,693 "

(3) 退職給付費用

簡便法で計算した退職給付費用	14,486 千円
----------------	-----------

3. 複数事業主制度

当連結会計年度においては該当事項はございません。

## (税効果会計関係)

## 1. 繰延税金資産及び繰延税金負債の発生の主な原因別の内訳

	前連結会計年度 (2025年3月31日)	当連結会計年度 (2026年3月31日)
<b>繰延税金資産</b>		
賞与引当金	18,229千円	21,601千円
貸倒引当金	3,162 "	3,162 "
退職給付引当金	39,958 "	42,818 "
役員退職慰労引当金	5,403 "	6,032 "
未払事業税	7,407 "	7,728 "
未払費用	2,464 "	2,936 "
電話加入権評価損	146 "	146 "
保険代理店手数料	14,677 "	5,762 "
ゴルフ会員権評価損	130 "	130 "
資産除去債務	5,209 "	5,209 "
保険積立金	8,413 "	8,904 "
その他	2,071 "	2,521 "
繰延税金資産小計	107,275 "	106,955 "
評価性引当額	8,413 "	"
繰延税金資産合計	98,861 "	106,955 "
<b>繰延税金負債</b>		
資産除去債務に対応する除去費用	2,752 "	1,926 "
繰延税金負債合計	2,752 "	1,926 "
繰延税金資産(負債)の純額	96,109 "	105,028 "

## 2. 法定実効税率と税効果会計適用後の法人税等の負担率との差異の原因となった主な項目別の内訳

	前連結会計年度 (2025年3月31日)	当連結会計年度 (2026年3月31日)
法定実効税率	30.6%	30.6%
(調整)		
交際費等永久に損金に算入されない項目	0.4 "	0.4 "
住民税均等割等	0.3 "	0.4 "
留保金課税	3.2 "	3.6 "
のれん償却額	4.6 "	3.0 "
税率変更による影響	0.3 "	0.7 "
法人税等の特別控除	1.8 "	1.6 "
その他	1.6 "	0.2 "
税効果会計適用後の法人税等の負担率	38.6%	35.9%

(資産除去債務関係)

資産除去債務の総額に重要性が乏しいため、連結財務諸表規則第15条の23に基づき、記載を省略しております。

(賃貸等不動産関係)

賃貸等不動産の総額に重要性が乏しいため、連結財務諸表規則第15条の24に基づき、記載を省略しております。

(収益認識関係)

1. 顧客との契約から生じる収益を分解した情報

顧客との契約から生じる収益を分解した情報は、「注記事項(セグメント情報等)」に記載のとおりであります。

2. 当連結会計年度及び翌連結会計年度以降の収益の金額を理解するための情報

収益を理解するための基礎となる情報は、「(連結財務諸表作成のための基本となる重要な事項)4. 会計方針に関する事項(5) 重要な収益及び費用の計上基準」に記載のとおりであります。

3. 顧客との契約に基づく履行義務の充足と当該契約から生じるキャッシュ・フローとの関係並びに当連結会計年度末において存在する顧客との契約から翌連結会計年度以降に認識すると見込まれる収益の金額及び時期に関する情報

前連結会計年度(自 2024年4月1日 至 2025年3月31日)

(1) 契約資産及び契約負債の残高等

(単位:千円)

	当連結会計年度	
	期首残高	期末残高
顧客との契約から生じた債権	168,468	156,196
契約資産	95,473	4,952
契約負債	46,485	54,917

契約資産は、工事契約に基づいて、履行義務の充足に係る進捗度に基づき収益を認識したものであります。

契約負債は、駐車場の賃貸借契約に基づいて、顧客から受け取った賃料等の前受金及び保険代理店手数料の保険期間未到来分の前受金であります。

当連結会計年度に認識された収益の額のうち期首現在の契約負債残高に含まれていた額は、40,192千円であります。

当連結会計年度において、契約資産が90,521千円減少した主な理由は、収益認識による減少であります。また、当連結会計年度において、契約負債が8,431千円増加した主な理由は、保険代理店手数料の保険期間未到来分の前受金の増加及び駐車場の賃貸借契約に基づいて、顧客から受け取った賃料等の前受金の増加であります。

(2) 残存履行義務に配分した取引価格

当社グループにおいて、当初に予定される顧客との契約期間が1年を超える重要な契約がないため、実務上の便法を適用し、記載を省略しております。

当連結会計年度(自 2025年4月1日 至 2026年3月31日)

(1) 契約資産及び契約負債の残高等

(単位:千円)

	当連結会計年度	
	期首残高	期末残高
顧客との契約から生じた債権	156,196	505,505
契約資産	4,952	531,547
契約負債	54,917	59,759

契約資産は、工事契約に基づいて、履行義務の充足に係る進捗度に基づき収益を認識したものであります。

契約負債は、駐車場の賃貸借契約に基づいて、顧客から受け取った賃料等の前受金及び保険代理店手数料の保険期間未到来分の前受金であります。

当連結会計年度に認識された収益の額のうち期首現在の契約負債残高に含まれていた額は、48,687千円であります。

当連結会計年度において、契約資産が526,595千円増加した主な理由は、収益認識による増加であります。また、当連結会計年度において、契約負債が4,842千円増加した主な理由は、保険代理店手数料の保険期間未到来分の前受金の増加及び駐車場の賃貸借契約に基づいて、顧客から受け取った賃料等の前受金の増加であります。

(2) 残存履行義務に配分した取引価格

当社グループにおいて、当初に予定される顧客との契約期間が1年を超える重要な契約がないため、実務上の便法を適用し、記載を省略しております。

(セグメント情報等)

【セグメント情報】

1. 報告セグメントの概要

(1) 報告セグメントの決定方法

当社の報告セグメントは、当社グループの構成単位のうち分離された財務情報が入手可能であり、取締役会が、経営資源の配分の決定及び業績を評価するために、定期的に検討を行う対象となっているものであります。

また、当社は、本社にサービス別の事業部を置き、各事業部は取り扱うサービスについて包括的な戦略を立案し、事業活動を展開しております。従って、当社グループは事業部を基礎としたサービス別セグメントから構成されており、「リニューアル」、「駐車場」、「施設等保守管理」、「保険代理」の4つを報告セグメントとしております。

(2) 各報告セグメントに属する製品及びサービス種類

「リニューアル」は、ビルや住宅等の内装工事、リニューアル工事等を行っております。「駐車場」は、時間貸及び月極駐車場の運営管理を行っております。「施設等保守管理」は、賃貸ビル管理事業と設備保守管理等を行っており、事業内容の類似性、事業構造の共通性等を勘案し、「施設等保守管理」に集約しております。「保険代理」は保険会社との委託契約に基づき保険代理業務を行っております。

2. 報告セグメントごとの売上高、利益又は損失、資産、負債その他の項目の金額の算定方法

報告されている事業セグメントの会計処理の方法は、「連結財務諸表作成のための基本となる重要な事項」における記載と概ね同一であります。また、セグメント間の内部収益および振替高は市場実勢価格に基づいております。

3. 報告セグメントごとの売上高、利益又は損失、資産、負債その他の項目の金額に関する情報及び収益の分解情報  
 前連結会計年度(自2024年4月1日 至2025年3月31日)

(単位：千円)

	報告セグメント					調整額	合計
	リニューアル	駐車場	施設等 保守管理	保険代理	計		
売上高							
顧客との契約から生じる収益	1,467,443	1,458,786	955,298	69,026	3,950,554		3,950,554
外部顧客への売上高	1,467,443	1,458,786	955,298	69,026	3,950,554		3,950,554
セグメント間の内部売上高又は振替高							
計	1,467,443	1,458,786	955,298	69,026	3,950,554		3,950,554
セグメント利益	227,361	272,407	80,080	35,964	615,813	205,113	410,700
その他の項目							
減価償却費	5,145	1,915	5,796	83	12,940	8,053	20,993
のれん償却額	30,723		34,541		65,265		65,265

- (注) 1. セグメント利益の調整額は、各事業に帰属しない管理部門の一般管理費であります。
2. セグメント利益は、連結損益計算書の営業利益であります。
3. セグメント資産及び負債については、当社の最高経営意思決定機関たる取締役会に対して定期的に提供されておらず、また、経営資源の配分決定及び業績評価の検討対象となっていないため記載しておりません。
4. 減価償却費の調整額は、報告セグメントに帰属しない全社資産に係るものであります。

当連結会計年度(自2025年4月1日 至2026年3月31日)

(単位：千円)

	報告セグメント					調整額	合計
	リニューアル	駐車場	施設等 保守管理	保険代理	計		
売上高							
顧客との契約から 生じる収益	2,000,074	1,592,608	1,056,611	65,009	4,714,304		
外部顧客への売上 高 セグメント間の 内部売上高又は 振替高	2,000,074	1,592,608	1,056,611	65,009	4,714,304		4,714,304
計	2,000,074	1,592,608	1,056,611	65,009	4,714,304		4,714,304
セグメント利益	276,751	290,909	85,402	29,712	682,776	218,919	463,856
その他の項目							
減価償却費	7,618	1,121	6,939	43	15,722	8,025	23,747
のれん償却額	30,723		17,270		47,994		47,994

(注) 1. セグメント利益の調整額は、各事業に帰属しない管理部門の一般管理費であります。

2. セグメント利益は、連結損益計算書の営業利益であります。

3. セグメント資産及び負債については、当社の最高経営意思決定機関たる取締役会に対して定期的に提供されておらず、また、経営資源の配分決定及び業績評価の検討対象となっていないため記載しておりません。

4. 減価償却費の調整額は、報告セグメントに帰属しない全社資産に係るものであります。

#### 【関連情報】

前連結会計年度(自 2024年4月1日 至 2025年3月31日)

#### 1. 製品及びサービスごとの情報

セグメント情報に同様の情報を開示しているため、記載を省略しております。

#### 2. 地域ごとの情報

##### (1) 売上高

本邦以外の外部顧客への売上高がないため、該当事項はありません。

##### (2) 有形固定資産

本邦以外に所在している有形固定資産がないため、該当事項はありません。

#### 3. 主要な顧客ごとの情報

(単位：千円)

顧客の名称又は氏名	売上高	関連するセグメント名
森トラスト株式会社	720,945	リニューアル、駐車場、施設等保守管理

当連結会計年度(自 2025年4月1日 至 2026年3月31日)

1. 製品及びサービスごとの情報

セグメント情報に同様の情報を開示しているため、記載を省略しております。

2. 地域ごとの情報

(1) 売上高

本邦以外の外部顧客への売上高がないため、該当事項はありません。

(2) 有形固定資産

本邦以外に所在している有形固定資産がないため、該当事項はありません。

3. 主要な顧客ごとの情報

(単位：千円)

顧客の名称又は氏名	売上高	関連するセグメント名
森トラスト株式会社	1,108,016	リニューアル、駐車場、施設等保守管理

【報告セグメントごとの固定資産の減損損失に関する情報】

前連結会計年度(自2024年4月1日 至2025年3月31日)

該当事項はありません。

当連結会計年度(自2025年4月1日 至2026年3月31日)

該当事項はありません。

【報告セグメントごとののれんの償却額及び未償却残高に関する情報】

前連結会計年度(自2024年4月1日 至2025年3月31日)

(単位：千円)

	報告セグメント					全社・消去	合計
	リニューアル	駐車場	施設等 保守管理	保険代理	合計		
当期償却額	30,723		34,541		65,265		65,265
当期末残高	122,895		17,270		140,166		140,166

当連結会計年度(自2025年4月1日 至2026年3月31日)

(単位：千円)

	報告セグメント					全社・消去	合計
	リニューアル	駐車場	施設等 保守管理	保険代理	合計		
当期償却額	30,723		17,270		47,994		47,994
当期末残高	92,171				92,171		92,171

【報告セグメントごとの負ののれん発生益に関する情報】

前連結会計年度(自2024年4月1日 至2025年3月31日)

該当事項はありません。

当連結会計年度(自2025年4月1日 至2026年3月31日)

該当事項はありません。

## 【関連当事者情報】

## 1 関連当事者との取引

(1) 連結財務諸表提出会社と関連当事者の取引

(ア) 連結財務諸表提出会社の親会社及び主要株主(会社等に限る)等

前連結会計年度(自2024年4月1日 至2025年3月31日)

種類	会社等の名称 又は氏名	所在地	資本金又は 出資金(千 円)	事業の内容 又は職業	議決権等 の所有 (被所有) 割合(%)	関連当事者 との関係	取引の内容	取引金額 (千円)	科目	期末残高 (千円)
親会社	森トラスト(株)	東京都 港区	30,000,000	都市開発、 ホテルの経 営及び投資 事業	(被所有) 直接 53.51	ビル・住宅 等の内装工 事・リ ニューアル 工事、建築 及び設計施 工監理、駐 車場・不動 産の運営管 理、業務の 委託等	工事の請負	704,100	完成工事未 収入金	182,639
							駐車場等賃借	925,012	前払費用	1,918
									敷金及び保 証金	6,330
							買掛金	88,557		
事務所賃借	27,677	前払費用	2,490							
		敷金及び保 証金	25,585							
親会社	(株)森トラ スト・ホール ディングス	東京都 港区	51,000	グループ会 社の株式保 有および経 営管理	(被所有) 間接 53.51	資金の 貸付等	利息の受取	14,341	関係会社 短期貸付金	2,000,000

(注) 1. 取引条件及び取引条件の決定方針等

一般的な市場価格等を勘案して決定しております。なお、資金の貸付については担保は受け入れておりませ  
ん。

当連結会計年度(自2025年4月1日 至2026年3月31日)

種類	会社等の名称 又は氏名	所在地	資本金又は 出資金(千 円)	事業の内容 又は職業	議決権等 の所有 (被所有) 割合(%)	関連当事者 との関係	取引の内容	取引金額 (千円)	科目	期末残高 (千円)
親会社	森トラスト(株)	東京都 港区	30,000,000	都市開発、 ホテルの経 営及び投資 事業	(被所有) 直接 53.53	ビル・住宅 等の内装工 事・リ ニューアル 工事、建築 及び設計施 工監理、駐 車場・不動 産の運営管 理、業務の 委託等	工事の請負	1,091,774	完成工事未 収入金	191,820
							駐車場等賃借	1,016,799	契約資産	527,452
									前払費用	1,918
									敷金及び保 証金	6,578
買掛金	97,954									
事務所賃借	27,702	前払費用	2,498							
		敷金及び保 証金	25,585							
親会社	(株)森トラ スト・ホール ディングス	東京都 港区	51,000	グループ会 社の株式保 有および経 営管理	(被所有) 間接 53.53	資金の 貸付等	利息の受取	20,948	関係会社 短期貸付金	2,000,000

(注) 1. 取引条件及び取引条件の決定方針等

一般的な市場価格等を勘案して決定しております。なお、資金の貸付については担保は受け入れておりませ  
ん。

(イ) 連結財務諸表提出会社と同一の親会社を持つ会社等及び連結財務諸表提出会社のその他の関係会社の子会社等

前連結会計年度(自2024年4月1日 至2025年3月31日)

重要性が乏しいため、記載を省略しております。

当連結会計年度(自2025年4月1日 至2026年3月31日)

重要性が乏しいため、記載を省略しております。

(2) 連結財務諸表提出会社の連結子会社と関連当事者との取引

(ア) 連結財務諸表提出会社の親会社及び主要株主(会社等に限る)等

前連結会計年度(自2024年4月1日 至2025年3月31日)

該当事項はありません。

当連結会計年度(自2025年4月1日 至2026年3月31日)

該当事項はありません。

## 2 親会社又は重要な関連会社に関する注記

### 親会社情報

(直接) 森トラスト株式会社(非上場)

(間接) 株式会社森トラスト・ホールディングス(非上場)

### (1株当たり情報)

	前連結会計年度 (自 2024年4月1日 至 2025年3月31日)	当連結会計年度 (自 2025年4月1日 至 2026年3月31日)
1株当たり純資産額	3,835.61円	4,088.22円
1株当たり当期純利益	246.19円	292.54円

(注) 1. 潜在株式調整後1株当たり当期純利益金額につきましては、潜在株式が存在しないため記載しておりません。

2. 1株当たり純資産額の算定上の基礎は、以下のとおりであります。

	前連結会計年度 (2025年3月31日)	当連結会計年度 (2026年3月31日)
純資産の部の合計額(千円)	4,128,465	4,400,015
普通株式に係る純資産額(千円)	4,128,465	4,400,015
1株当たり純資産額の算定に用いられた普通株式の数(千株)	1,076	1,076

3. 1株当たり当期純利益の算定上の基礎は、以下のとおりであります。

	前連結会計年度 (自 2024年4月1日 至 2025年3月31日)	当連結会計年度 (自 2025年4月1日 至 2026年3月31日)
親会社株主に帰属する当期純利益(千円)	264,994	314,857
普通株式に係る親会社株主に帰属する当期純利益(千円)	264,994	314,857
普通株主に帰属しない金額(千円)		
普通株式の期中平均株式数(千株)	1,076	1,076

### (重要な後発事象)

該当事項はありません。

【連結附属明細表】

【社債明細表】

会社名	銘柄	発行年月日	当期首残高 (千円)	当期末残高 (千円)	利率(%)	担保	償還期限
㈱チヨダME サービス	第2回無担 保社債	2019年10月31日	50,000 (10,000)	40,000 (10,000)	0.2	無	2029年10月31日

(注) 1. 「当期首残高」及び「当期末残高」欄の( )内書は、1年以内の償還予定額であります。

2. 連結決算日後5年以内における償還予定額は次のとおりであります。

1年以内 (千円)	1年超2年以内 (千円)	2年超3年以内 (千円)	3年超4年以内 (千円)	4年超5年以内 (千円)
10,000	10,000	10,000	10,000	

【借入金等明細表】

区分	当期首残高 (千円)	当期末残高 (千円)	平均利率 (%)	返済期限
1年以内に返済予定の長期借入金	7,668	7,668	0.4	
長期借入金(1年以内に返済予定のものを除く。)	44,657	36,989	0.4	2029年1月20日～ 2033年12月20日
合計	52,325	44,657		

(注) 1. 平均利率については、期末借入金残高に対する加重平均利率を記載しております。

2. 長期借入金(1年以内に返済予定のものを除く。)の連結決算日後5年間の返済予定額は以下のとおりであります。

区分	1年超2年以内 (千円)	2年超3年以内 (千円)	3年超4年以内 (千円)	4年超5年以内 (千円)
長期借入金	7,668	7,168	4,668	4,668

【資産除去債務明細表】

当連結会計年度期首及び当連結会計年度末における資産除去債務の金額が当連結会計年度期首及び当連結会計年度末における負債及び純資産の合計額の100分の1以下であるため、記載を省略しております。

(2) 【その他】

当連結会計年度における半期情報等

	中間連結累計期間	当連結会計年度
売上高 (千円)	2,102,043	4,714,304
税金等調整 中間(当期)純利益 (千円)	183,440	491,301
親会社株主に帰属する 中間(当期)純利益 (千円)	107,458	314,857
1株当たり 中間(当期)純利益 (円)	99.84	292.54

## 2 【財務諸表等】

## (1) 【財務諸表】

## 【貸借対照表】

(単位：千円)

	前事業年度 (2025年3月31日)	当事業年度 (2026年3月31日)
<b>資産の部</b>		
流動資産		
現金及び預金	1,234,579	1,134,869
受取手形、売掛金及び契約資産	1 61,661	1 602,780
完成工事未収入金	1 240,752	235,880
未成工事支出金	1,596	28,177
前払費用	13,347	13,863
関係会社短期貸付金	1 2,000,000	1 2,000,000
その他	18,339	37,403
流動資産合計	3,570,276	4,052,974
固定資産		
有形固定資産		
建物	30,108	30,108
減価償却累計額	10,308	13,949
建物（純額）	19,800	16,159
構築物	1,830	1,830
減価償却累計額	1,479	1,564
構築物（純額）	350	265
車両運搬具	2,087	1,769
減価償却累計額	2,087	294
車両運搬具（純額）	0	1,474
工具、器具及び備品	45,888	48,893
減価償却累計額	36,883	40,070
工具、器具及び備品（純額）	9,004	8,822
土地	63,712	63,712
有形固定資産合計	92,868	90,435
無形固定資産		
ソフトウェア	325	225
無形固定資産合計	325	225
投資その他の資産		
投資有価証券	30,000	30,000
関係会社株式	766,950	766,950
敷金及び保証金	60,243	60,865
長期前払費用	1,134	345
繰延税金資産	17,347	23,011
投資その他の資産合計	875,674	881,172
固定資産合計	968,868	971,832
資産合計	4,539,144	5,024,807

(単位：千円)

	前事業年度 (2025年3月31日)	当事業年度 (2026年3月31日)
<b>負債の部</b>		
流動負債		
買掛金	1 121,987	1 135,531
工事未払金	1 119,857	306,660
未払金	16,134	22,997
未払費用	3,286	3,675
未払法人税等	30,350	82,598
契約負債	35,648	38,770
預り金	1,776	2,060
賞与引当金	16,807	19,395
資産除去債務	3,427	3,427
その他	571	472
流動負債合計	349,848	615,588
固定負債		
長期預り敷金	134,067	155,307
退職給付引当金	8,018	9,829
資産除去債務	13,100	13,100
固定負債合計	155,185	178,237
負債合計	505,034	793,825
純資産の部		
株主資本		
資本金	1,072,060	1,072,060
利益剰余金		
利益準備金	64,636	68,941
その他利益剰余金		
繰越利益剰余金	2,909,325	3,102,145
利益剰余金合計	2,973,961	3,171,087
自己株式	11,911	12,164
株主資本合計	4,034,110	4,230,982
純資産合計	4,034,110	4,230,982
負債純資産合計	4,539,144	5,024,807

## 【損益計算書】

(単位：千円)

	前事業年度 (自 2024年 4月 1日 至 2025年 3月31日)	当事業年度 (自 2025年 4月 1日 至 2026年 3月31日)
売上高		
賃貸事業売上高	1,458,786	1,592,608
完成工事高	763,779	1,217,272
その他の事業売上高	264,816	275,006
売上高合計	1 2,487,383	1 3,084,886
売上原価		
賃貸事業売上原価	1,138,950	1,246,517
完成工事原価	565,045	966,010
その他の事業売上原価	173,329	183,945
売上原価合計	1 1,877,326	1 2,396,473
売上総利益	610,056	688,413
販売費及び一般管理費	2 325,862	2 364,850
営業利益	284,194	323,562
営業外収益		
受取利息	1 14,761	1 22,767
受取配当金	891	819
投資有価証券売却益	3,871	
業務受託料	1 7,200	1 9,600
雑収入	180	275
営業外収益合計	26,904	33,462
経常利益	311,098	357,024
特別利益		
固定資産売却益		1,136
特別利益合計		1,136
税引前当期純利益	311,098	358,161
法人税、住民税及び事業税	98,455	123,646
法人税等調整額	4,391	5,664
法人税等合計	102,847	117,982
当期純利益	208,251	240,179

## 【完成工事原価報告書】

区分	注記 番号	前事業年度 (自 2024年4月1日 至 2025年3月31日)		当事業年度 (自 2025年4月1日 至 2026年3月31日)	
		金額(千円)	構成比(%)	金額(千円)	構成比(%)
材料費		30,059	5.3	32,297	3.3
外注加工費		453,190	80.2	828,073	85.7
経費		81,795	14.4	105,640	10.9
(うち人件費)		(79,803)	(14.1)	(104,380)	(10.8)
当期完成工事原価		565,045	100.0	966,010	100.0

(注) 原価計算の方法は、実際原価に基づく個別原価計算であります。

## 【株主資本等変動計算書】

前事業年度(自 2024年4月1日 至 2025年3月31日)

(単位：千円)

	株主資本					評価・換算差額等		純資産合計	
	資本金	利益剰余金			自己株式	株主資本合計	その他有価証券 評価差額金		評価・換算 差額等 合計
		利益準備金	その他利益 剰余金	利益剰余金 合計					
当期首残高	1,072,060	60,330	2,748,437	2,808,768	11,708	3,869,119	2,622	2,622	3,871,742
当期変動額									
剰余金の配当			43,057	43,057		43,057			43,057
利益準備金の積立		4,305	4,305	-		-			-
当期純利益			208,251	208,251		208,251			208,251
自己株式の取得					203	203			203
株主資本以外の項目 の当期変動額（純 額）							2,622	2,622	2,622
当期変動額合計	-	4,305	160,888	165,193	203	164,990	2,622	2,622	162,367
当期末残高	1,072,060	64,636	2,909,325	2,973,961	11,911	4,034,110	-	-	4,034,110

当事業年度(自 2025年4月1日 至 2026年3月31日)

(単位：千円)

	株主資本					評価・換算差額等		純資産合計	
	資本金	利益剰余金			自己株式	株主資本合計	その他有価証券 評価差額金		評価・換算 差額等 合計
		利益準備金	その他利益 剰余金	利益剰余金 合計					
当期首残高	1,072,060	64,636	2,909,325	2,973,961	11,911	4,034,110	-	-	4,034,110
当期変動額									
剰余金の配当			43,054	43,054		43,054			43,054
利益準備金の積立		4,305	4,305						
当期純利益			240,179	240,179		240,179			240,179
自己株式の取得					253	253			253
株主資本以外の項目 の当期変動額（純 額）									
当期変動額合計		4,305	192,819	197,125	253	196,871			196,871
当期末残高	1,072,060	68,941	3,102,145	3,171,087	12,164	4,230,982			4,230,982

【注記事項】

(重要な会計方針)

1. 有価証券の評価基準及び評価方法

(1) 子会社株式

総平均法による原価法を採用しております。

(2) その他有価証券

市場価格のない株式等以外のもの

時価法(評価差額は全部純資産直入法により処理し、売却原価は、総平均法により算定)を採用しております。

市場価格のない株式等

総平均法による原価法を採用しております。

2. 棚卸資産の評価基準及び評価方法

未成工事支出金、貯蔵品

個別法による原価法(貸借対照表価額については収益性の低下に基づく簿価切下げの方法)によっております。

3. 固定資産の減価償却の方法

(1) 有形固定資産

定率法によっております。ただし、1998年4月1日以降に取得した建物(建物附属設備は除く)並びに2016年4月1日以降取得した建物附属設備及び構築物については、定額法を採用しております。

なお、主な耐用年数は次のとおりであります。

建物	7～15年
工具器具及び備品	3～15年

(2) 無形固定資産

ソフトウェア

社内における利用可能期間(5年)に基づく定額法によっております。

4. 引当金の計上基準

(1) 賞与引当金

従業員に対して支給する賞与の支出に充てるため、支給見込額に基づき計上しております。

(2) 退職給付引当金

従業員の退職給付に備えるため、当事業年度末における退職給付債務の見込額に基づき、当事業年度末に発生していると認められる額を計上しております。

5. 収益及び費用の計上基準

当社の顧客との契約から生じる収益に関する主要な事業における主な履行義務の内容及び当該履行義務を充足する通常の時点(収益を認識する通常の時点)は以下のとおりであります。

工事契約

工事契約に関しては、一定の期間にわたり収益を認識しております。履行義務の充足に係る進捗度の測定は、各報告期間の期末日までに発生した工事原価が、予想される工事原価の合計に占める割合に基づいて行っております。なお、工期がごく短い工事契約については代替的な取扱いを適用し、完全に履行義務を充足した時点で収益を認識しております。

駐車場運営管理

駐車場運営管理に関しては、顧客の駐車場施設利用期間にわたり履行義務が充足されると判断して収益を認識しております。

(重要な会計上の見積り)

リニューアル工事に係る進捗度に基づく収益認識

1. 当事業年度の財務諸表に計上した金額

完成工事高 527,452千円

(上記の金額は、期末未成工事に係る金額であります。)

2. 識別した項目に係る重要な会計上の見積りの内容に関する情報

連結財務諸表の「注記事項(重要な会計上の見積り) 2. 識別した項目に係る重要な会計上の見積りの内容に関する情報」に同一内容を記載しているため、注記を省略しております。

(貸借対照表関係)

1 関係会社項目

関係会社に対する資産及び負債には次のものがあります。

	前事業年度 (2025年3月31日)	当事業年度 (2026年3月31日)
売掛金	8,661 千円	7,354 千円
完成工事未収入金	182,639 "	191,820 "
関係会社短期貸付金	2,000,000 "	2,000,000 "
差入保証金	"	32,164 "
工事未払金	9,844 "	971 "
買掛金	89,466 "	97,967 "
未払金	"	3,518 "
保証金	"	779 "

(損益計算書関係)

1 関係会社との取引に係るものが次のとおり含まれております。

	前事業年度 (自 2024年4月1日 至 2025年3月31日)	当事業年度 (自 2025年4月1日 至 2026年3月31日)
関係会社への売上高	725,864 千円	1,114,047 千円
関係会社からの仕入高	966,964 "	1,060,420 "
関係会社からの営業外収益	21,541 "	30,548 "

2 販売費及び一般管理費

主要な費目及び金額は次のとおりであります。

	前事業年度 (自 2024年4月1日 至 2025年3月31日)	当事業年度 (自 2025年4月1日 至 2026年3月31日)
給与・手当	116,620千円	119,614千円
役員報酬	32,700 "	41,265 "
賞与引当金繰入額	10,425 "	9,152 "
退職給付費用	2,861 "	6,784 "
法定福利費	22,304 "	21,304 "
地代家賃	24,928 "	25,437 "
支払手数料	31,749 "	32,044 "
減価償却費	9,139 "	8,583 "
おおよその割合		
販売費	29 %	29 %
一般管理費	71 "	71 "

(有価証券関係)

前事業年度(自2024年4月1日 至2025年3月31日)

子会社株式(貸借対照表計上額 関係会社株式766,950千円)は、市場価格のない株式等のため、子会社株式の時価を記載しておりません。

当事業年度(自2025年4月1日 至2026年3月31日)

子会社株式(貸借対照表計上額 関係会社株式766,950千円)は、市場価格のない株式等のため、子会社株式の時価を記載しておりません。

## (税効果会計関係)

## 1. 繰延税金資産及び繰延税金負債の発生の主な原因別の内訳

	前事業年度 (2025年3月31日)	当事業年度 (2026年3月31日)
繰延税金資産		
賞与引当金	5,147 千円	6,113 千円
貸倒引当金	3,162 "	3,162 "
退職給付引当金	2,527 "	3,098 "
未払事業税	2,674 "	5,293 "
未払事業所税	234 "	241 "
未払費用	772 "	916 "
電話加入権評価損	146 "	146 "
資産除去債務	5,209 "	5,209 "
その他	225 "	756 "
繰延税金資産合計	20,099 "	24,938 "
繰延税金負債		
資産除去債務に対応する除去費用	2,752 "	1,926 "
繰延税金負債合計	2,752 "	1,926 "
繰延税金資産(負債)の純額	17,347 "	23,011 "

## 2. 法定実効税率と税効果会計適用後の法人税等の負担率との差異の原因となった主な項目別の内訳

	前事業年度 (2025年3月31日)	当事業年度 (2026年3月31日)
法定実効税率	30.6 %	30.6 %
(調整)		
交際費等永久に損金に算入されない項目	0.0 "	0.0 "
受取配当金等永久に益金に算入されない項目	0.0 "	0.0 "
住民税均等割等	0.3 "	0.3 "
留保金課税	2.2 "	3.4 "
税率変更による影響	0.1 "	0.2 "
法人税等の特別控除	"	1.2 "
その他	0.0 "	0.0 "
税効果会計適用後の法人税等の負担率	33.1 %	32.9 %

## (収益認識関係)

顧客との契約から生じる収益を理解するための基礎となる情報は、連結財務諸表「注記事項(収益認識関係)」に同一の内容を記載しているため、注記を省略しております。

## (重要な後発事象)

該当事項はありません。

## 【附属明細表】

## 【有価証券明細表】

有価証券の金額が資産総額の100分の1以下であるため、記載を省略しております。

## 【有形固定資産等明細表】

資産の種類	当期首残高 (千円)	当期増加額 (千円)	当期減少額 (千円)	当期末残高 (千円)	当期末減価 償却累計額 又は償却累 計額(千円)	当期償却額 (千円)	差引当期末 残高 (千円)
有形固定資産							
建物	30,108			30,108	13,949	3,641	16,159
構築物	1,830			1,830	1,564	85	265
車両運搬具	2,087	1,769	2,087	1,769	294	294	1,474
工具、器具及び備品	45,888	5,358	2,353	48,893	40,070	5,540	8,822
土地	63,712			63,712			63,712
有形固定資産計	143,626	7,128	4,440	146,315	55,879	9,561	90,435
無形固定資産							
ソフトウェア	500			500	275	100	225
無形固定資産計	500			500	275	100	225
長期前払費用	1,134	45	835	345			345

(注) 1. 「当期首残高」及び「当期末残高」は取得原価により記載しております。

## 【引当金明細表】

区分	当期首残高 (千円)	当期増加額 (千円)	当期減少額 (目的使用) (千円)	当期減少額 (その他) (千円)	当期末残高 (千円)
賞与引当金	16,807	19,395	16,807		19,395

## (2) 【主な資産及び負債の内容】

連結財務諸表を作成しているため、記載を省略しております。

## (3) 【その他】

該当事項はありません。

## 第6 【提出会社の株式事務の概要】

事業年度	4月1日から3月31日まで
定時株主総会	6月中
基準日	3月31日
剰余金の配当の基準日	9月30日 3月31日
1単元の株式数	100株
単元未満株式の買取り 取扱場所 株主名簿管理人 (特別口座管理機関) 買取手数料	東京都千代田区丸の内一丁目3番3号 みずほ信託銀行株式会社 本店証券代行部 東京都千代田区丸の内一丁目3番3号 みずほ信託銀行株式会社 株式の売買の委託に係る手数料相当額として、1単元当たりの金額を算定し、これを買取った単元未満株式の数で按分した金額とする。
公告掲載方法	電子公告により行う。ただし事故その他のやむを得ない事由により電子公告をすることができないときは、日本経済新聞に掲載して行う。
株主に対する特典	なし

(注) 定款第11条により単元未満株主については、次の権利以外の権利を行使することができない。

1. 会社法第189条第2項各号に掲げる権利
2. 剰余金の配当を受ける権利
3. 株主の有する株式数に応じて募集株式及び募集新株予約権の割当てを受ける権利

## 第7 【提出会社の参考情報】

### 1 【提出会社の親会社等の情報】

当社の金融商品取引法第24条の7第1項に規定する親会社等は、森トラスト株式会社及び株式会社森トラスト・ホールディングスであります。

### 2 【その他の参考情報】

(1) 有価証券報告書及びその添付書類、有価証券報告書の確認書

事業年度 第75期（自2024年4月1日 至2025年3月31日）2025年6月25日関東財務局長に提出。

(2) 内部統制報告書

事業年度 第75期（自2024年4月1日 至2025年3月31日）2025年6月25日関東財務局長に提出。

(3) 半期報告書及び半期報告書の確認書

第76期中（自 2025年4月1日 至 2025年9月30日）2025年11月7日関東財務局長に提出。

(4) 臨時報告書

企業内容等の開示に関する内閣府令第19条第2項第9号の2（株主総会における議決権行使の結果）の規定に基づく臨時報告書

2025年6月25日関東財務局長に提出。

企業内容等の開示に関する内閣府令第19条第2項第9号（代表取締役の異動）の規定に基づく臨時報告書

2026年5月11日関東財務局長に提出。

## 第二部 【提出会社の保証会社等の情報】

該当事項はありません。

## 独立監査人の監査報告書及び内部統制監査報告書

2026年6月23日

エムティジェネックス株式会社  
取締役会 御中

清陽監査法人  
東京都港区

指定社員  
業務執行社員 公認会計士 石倉 郁男

指定社員  
業務執行社員 公認会計士 三橋 留里子

### < 連結財務諸表監査 >

#### 監査意見

当監査法人は、金融商品取引法第193条の2第1項の規定に基づく監査証明を行うため、「経理の状況」に掲げられているエムティジェネックス株式会社の2025年4月1日から2026年3月31日までの連結会計年度の連結財務諸表、すなわち、連結貸借対照表、連結損益計算書、連結包括利益計算書、連結株主資本等変動計算書、連結キャッシュ・フロー計算書、連結財務諸表作成のための基本となる重要な事項、その他の注記及び連結附属明細表について監査を行った。

当監査法人は、上記の連結財務諸表が、我が国において一般に公正妥当と認められる企業会計の基準に準拠して、エムティジェネックス株式会社及び連結子会社の2026年3月31日現在の財政状態並びに同日をもって終了する連結会計年度の経営成績及びキャッシュ・フローの状況を、全ての重要な点において適正に表示しているものと認める。

#### 監査意見の根拠

当監査法人は、我が国において一般に公正妥当と認められる監査の基準に準拠して監査を行った。監査の基準における当監査法人の責任は、「連結財務諸表監査における監査人の責任」に記載されている。当監査法人は、我が国における職業倫理に関する規定（社会的影響度の高い事業体の財務諸表監査に適用される規定を含む。）に従って、会社及び連結子会社から独立しており、また、監査人としてのその他の倫理上の責任を果たしている。当監査法人は、意見表明の基礎となる十分かつ適切な監査証拠を入手したと判断している。

#### 監査上の主要な検討事項

監査上の主要な検討事項とは、当連結会計年度の連結財務諸表の監査において、監査人が職業的専門家として特に重要であると判断した事項である。監査上の主要な検討事項は、連結財務諸表全体に対する監査の実施過程及び監査意見の形成において対応した事項であり、当監査法人は、当該事項に対して個別に意見を表明するものではない。

エムティジェネックス株式会社のリニューアル工事に係る進捗度に基づく収益認識	
監査上の主要な検討事項の内容及び決定理由	監査上の対応
<p>連結財務諸表の【注記事項】（重要な会計上の見積り）に記載のとおり、会社は、一定のリニューアル工事について、期末の未成工事に係る進捗度に基づく売上高を527,452千円計上している。その連結財務諸表の売上高に対する割合は、11.2%である。</p> <p>会社は、リニューアル工事の工期は比較的短期間であり、また、施工期間中の工事内容の変更はほとんどないことから、主要な発生原価である外注費の当連結会計年度末における発生割合を主要な仮定とし、履行義務の充足に係る進捗度を見積もっている。外注費の発生割合には、経営者の主観的な判断が含まれており、収益の計上額に重要な影響を及ぼす。</p> <p>以上のことから、当監査法人は当該事項を監査上の主要な検討事項に該当するものと判断した。</p>	<p>当監査法人は、会社のリニューアル工事に係る進捗度に基づく収益認識における進捗度の見積りの主要な仮定である、外注費の発生割合の合理性を評価するため、主として以下の手続を実施した。</p> <p>(1) 内部統制の理解</p> <ul style="list-style-type: none"><li>外注費の当連結会計年度末における発生割合の測定に係るプロセスの内部統制のデザインを理解した。</li></ul> <p>(2) 外注費の発生割合の見積りの合理性の検討</p> <ul style="list-style-type: none"><li>会社のリニューアル工事の工事責任者に外注費の発生割合の算定方法について質問を実施した。</li><li>外注費の発生割合の検討のために、外注費の発生額の見積りと請求額の比較を行った。</li><li>外注費の発生割合の見積りの基礎資料である工程表と期末時現況画像及び作業日報の整合性を検討した。</li></ul>

## その他の記載内容

その他の記載内容は、有価証券報告書に含まれる情報のうち、連結財務諸表及び財務諸表並びにこれらの監査報告書以外の情報である。経営者の責任は、その他の記載内容を作成し開示することにある。また、監査等委員会の責任は、その他の記載内容の報告プロセスの整備及び運用における取締役の職務の執行を監視することにある。

当監査法人の連結財務諸表に対する監査意見の対象にはその他の記載内容は含まれておらず、当監査法人はその他の記載内容に対して意見を表明するものではない。

連結財務諸表監査における当監査法人の責任は、その他の記載内容を通読し、通読の過程において、その他の記載内容と連結財務諸表又は当監査法人が監査の過程で得た知識との間に重要な相違があるかどうかを検討すること、また、そのような重要な相違以外にその他の記載内容に重要な誤りの兆候があるかどうかを注意を払うことにある。

当監査法人は、実施した作業に基づき、その他の記載内容に重要な誤りがあると判断した場合には、その事実を報告することが求められている。

その他の記載内容に関して、当監査法人が報告すべき事項はない。

## 連結財務諸表に対する経営者及び監査等委員会の責任

経営者の責任は、我が国において一般に公正妥当と認められる企業会計の基準に準拠して連結財務諸表を作成し適正に表示することにある。これには、不正又は誤謬による重要な虚偽表示のない連結財務諸表を作成し適正に表示するために経営者が必要と判断した内部統制を整備及び運用することが含まれる。

連結財務諸表を作成するに当たり、経営者は、継続企業の前提に基づき連結財務諸表を作成することが適切であるかどうかを評価し、我が国において一般に公正妥当と認められる企業会計の基準に基づいて継続企業に関する事項を開示する必要がある場合には当該事項を開示する責任がある。

監査等委員会の責任は、財務報告プロセスの整備及び運用における取締役の職務の執行を監視することにある。

## 連結財務諸表監査における監査人の責任

監査人の責任は、監査人が実施した監査に基づいて、全体としての連結財務諸表に不正又は誤謬による重要な虚偽表示がないかどうかについて合理的な保証を得て、監査報告書において独立の立場から連結財務諸表に対する意見を表明することにある。虚偽表示は、不正又は誤謬により発生する可能性があり、個別に又は集計すると、連結財務諸表の利用者の意思決定に影響を与えると合理的に見込まれる場合に、重要性があると判断される。

監査人は、我が国において一般に公正妥当と認められる監査の基準に従って、監査の過程を通じて、職業的専門家としての判断を行い、職業的懐疑心を保持して以下を実施する。

- ・ 不正又は誤謬による重要な虚偽表示リスクを識別し、評価する。また、重要な虚偽表示リスクに対応した監査手続を立案し、実施する。監査手続の選択及び適用は監査人の判断による。さらに、意見表明の基礎となる十分かつ適切な監査証拠を入手する。
- ・ 連結財務諸表監査の目的は、内部統制の有効性について意見表明するためのものではないが、監査人は、リスク評価の実施に際して、状況に応じた適切な監査手続を立案するために、監査に関連する内部統制を検討する。
- ・ 経営者が採用した会計方針及びその適用方法の適切性、並びに経営者によって行われた会計上の見積りの合理性及び関連する注記事項の妥当性を評価する。
- ・ 経営者が継続企業を前提として連結財務諸表を作成することが適切であるかどうか、また、入手した監査証拠に基づき、継続企業の前提に重要な疑義を生じさせるような事象又は状況に関して重要な不確実性が認められるかどうか結論付ける。継続企業の前提に関する重要な不確実性が認められる場合は、監査報告書において連結財務諸表の注記事項に注意を喚起すること、又は重要な不確実性に関する連結財務諸表の注記事項が適切でない場合は、連結財務諸表に対して除外事項付意見を表明することが求められている。監査人の結論は、監査報告書日までに入手した監査証拠に基づいているが、将来の事象や状況により、企業は継続企業として存続できなくなる可能性がある。
- ・ 連結財務諸表の表示及び注記事項が、我が国において一般に公正妥当と認められる企業会計の基準に準拠しているかどうかとともに、関連する注記事項を含めた連結財務諸表の表示、構成及び内容、並びに連結財務諸表が基礎となる取引や会計事象を適正に表示しているかどうかを評価する。
- ・ 連結財務諸表に対する意見表明の基礎となる、会社及び連結子会社の財務情報に関する十分かつ適切な監査証拠を入手するために、連結財務諸表の監査を計画し実施する。監査人は、連結財務諸表の監査に関する指揮、監督及び査閲に関して責任がある。監査人は、単独で監査意見に対して責任を負う。

監査人は、監査等委員会に対して、計画した監査の範囲とその実施時期、監査の実施過程で識別した内部統制の重要な不備を含む監査上の重要な発見事項、及び監査の基準で求められているその他の事項について報告を行う。

監査人は、監査等委員会に対して、独立性についての我が国における職業倫理に関する規定を遵守したこと、並びに監査人の独立性に影響を与えると合理的に考えられる事項、及び阻害要因を除去するための対応策を講じている場合又は阻害要因を許容可能な水準にまで軽減するためのセーフガードを適用している場合はその内容について報告を行う。

監査人は、監査等委員会と協議した事項のうち、当連結会計年度の連結財務諸表の監査で特に重要であると判断した事項を監査上の主要な検討事項と決定し、監査報告書において記載する。ただし、法令等により当該事項の公表が禁止されている場合や、極めて限定的ではあるが、監査報告書において報告することにより生じる不利益が公共の利益を上回ると合理的に見込まれるため、監査人が報告すべきでないと判断した場合は、当該事項を記載しない。

## < 内部統制監査 >

### 監査意見

当監査法人は、金融商品取引法第193条の2第2項の規定に基づく監査証明を行うため、エムティジェネックス株式会社の2026年3月31日現在の内部統制報告書について監査を行った。

当監査法人は、エムティジェネックス株式会社が2026年3月31日現在の財務報告に係る内部統制は有効であると表示した上記の内部統制報告書が、我が国において一般に公正妥当と認められる財務報告に係る内部統制の評価の基準に準拠して、財務報告に係る内部統制の評価結果について、全ての重要な点において適正に表示しているものと認める。

### 監査意見の根拠

当監査法人は、我が国において一般に公正妥当と認められる財務報告に係る内部統制の監査の基準に準拠して内部統制監査を行った。財務報告に係る内部統制の監査の基準における当監査法人の責任は、「内部統制監査における監査人の責任」に記載されている。当監査法人は、我が国における職業倫理に関する規定（社会的影響度の高い事業体の財務諸表監査に適用される規定を含む。）に従って、会社及び連結子会社から独立しており、また、監査人としてのその他の倫理上の責任を果たしている。当監査法人は、意見表明の基礎となる十分かつ適切な監査証拠を入手したと判断している。

### 内部統制報告書に対する経営者及び監査等委員会の責任

経営者の責任は、財務報告に係る内部統制を整備及び運用し、我が国において一般に公正妥当と認められる財務報告に係る内部統制の評価の基準に準拠して内部統制報告書を作成し適正に表示することにある。

監査等委員会の責任は、財務報告に係る内部統制の整備及び運用状況を監視、検証することにある。

なお、財務報告に係る内部統制により財務報告の虚偽の記載を完全には防止又は発見することができない可能性がある。

### 内部統制監査における監査人の責任

監査人の責任は、監査人が実施した内部統制監査に基づいて、内部統制報告書に重要な虚偽表示がないかどうかについて合理的な保証を得て、内部統制監査報告書において独立の立場から内部統制報告書に対する意見を表明することにある。

監査人は、我が国において一般に公正妥当と認められる財務報告に係る内部統制の監査の基準に従って、監査の過程を通じて、職業的専門家としての判断を行い、職業的懐疑心を保持して以下を実施する。

- ・ 内部統制報告書における財務報告に係る内部統制の評価結果について監査証拠を入手するための監査手続を実施する。内部統制監査の監査手続は、監査人の判断により、財務報告の信頼性に及ぼす影響の重要性に基づいて選択及び適用される。
- ・ 財務報告に係る内部統制の評価範囲、評価手続及び評価結果について経営者が行った記載を含め、全体としての内部統制報告書の表示を検討する。
- ・ 内部統制報告書における財務報告に係る内部統制の評価結果に関する十分かつ適切な監査証拠を入手するために、内部統制の監査を計画し実施する。監査人は、内部統制報告書の監査に関する指揮、監督及び査閲に関して責任がある。監査人は、単独で監査意見に対して責任を負う。

監査人は、監査等委員会に対して、計画した内部統制監査の範囲とその実施時期、内部統制監査の実施結果、識別した内部統制の開示すべき重要な不備、その是正結果、及び内部統制の監査の基準で求められているその他の事項について報告を行う。

監査人は、監査等委員会に対して、独立性についての我が国における職業倫理に関する規定を遵守したこと、並びに監査人の独立性に影響を与えると合理的に考えられる事項、及び阻害要因を除去するための対応策を講じている場合又は阻害要因を許容可能な水準にまで軽減するためのセーフガードを適用している場合はその内容について報告を行う。

### < 報酬関連情報 >

当監査法人及び当監査法人と同一のネットワークに属する者に対する、会社及び子会社の監査証明業務に基づく報酬及び非監査業務に基づく報酬の額は、「提出会社の状況」に含まれるコーポレート・ガバナンスの状況等（3）【監査の状況】に記載されている。

### 利害関係

会社及び連結子会社と当監査法人又は業務執行社員との間には、公認会計士法の規定により記載すべき利害関係はない。

以上

- (注) 1. 上記は監査報告書の原本に記載された事項を電子化したものであり、その原本は当社(有価証券報告書提出会社)が別途保管しております。  
2. XBRLデータは監査の対象には含まれていません。

## 独立監査人の監査報告書

2026年6月23日

エムティジェネックス株式会社  
取締役会 御中

清陽監査法人  
東京都港区

指定社員  
業務執行社員 公認会計士 石倉 郁男

指定社員  
業務執行社員 公認会計士 三橋 留里子

### < 財務諸表監査 >

#### 監査意見

当監査法人は、金融商品取引法第193条の2第1項の規定に基づく監査証明を行うため、「経理の状況」に掲げられているエムティジェネックス株式会社の2025年4月1日から2026年3月31日までの第76期事業年度の財務諸表、すなわち、貸借対照表、損益計算書、株主資本等変動計算書、重要な会計方針、その他の注記及び附属明細表について監査を行った。

当監査法人は、上記の財務諸表が、我が国において一般に公正妥当と認められる企業会計の基準に準拠して、エムティジェネックス株式会社の2026年3月31日現在の財政状態及び同日をもって終了する事業年度の経営成績を、全ての重要な点において適正に表示しているものと認める。

#### 監査意見の根拠

当監査法人は、我が国において一般に公正妥当と認められる監査の基準に準拠して監査を行った。監査の基準における当監査法人の責任は、「財務諸表監査における監査人の責任」に記載されている。当監査法人は、我が国における職業倫理に関する規定（社会的影響度の高い事業体の財務諸表監査に適用される規定を含む。）に従って、会社から独立しており、また、監査人としてのその他の倫理上の責任を果たしている。当監査法人は、意見表明の基礎となる十分かつ適切な監査証拠を入手したと判断している。

#### 監査上の主要な検討事項

監査上の主要な検討事項とは、当事業年度の財務諸表の監査において、監査人が職業的専門家として特に重要であると判断した事項である。監査上の主要な検討事項は、財務諸表全体に対する監査の実施過程及び監査意見の形成において対応した事項であり、当監査法人は、当該事項に対して個別に意見を表明するものではない。

リニューアル工事に係る進捗度に基づく収益認識	
監査上の主要な検討事項の内容及び決定理由	監査上の対応
<p>財務諸表の【注記事項】（重要な会計上の見積り）に記載のとおり、会社は、一定のリニューアル工事について、期末の未成工事に係る進捗度に基づく完成工事高を527,452千円計上している。その財務諸表の完成工事高に対する割合は、43.3%である。</p> <p>会社は、リニューアル工事の特性上、工期は比較的短期間であり、また、施工期間中の工事内容の変更はほとんどないことから、主要な発生原価である外注費の当事業年度末における発生割合を主要な仮定とし、履行義務の充足に係る進捗度を見積もっている。外注費の発生割合には、経営者の主観的な判断が含まれており、収益の計上額に重要な影響を及ぼす。</p> <p>以上のことから、当監査法人は当該事項を監査上の主要な検討事項に該当するものと判断した。</p>	<p>連結財務諸表の監査報告書において、「エムティジェネックス株式会社のリニューアル工事に係る進捗度に基づく収益認識」が監査上の主要な検討事項に該当すると判断している。当該記載内容は、財務諸表の監査上の対応と同一であることから、記載を省略する。</p>

#### その他の記載内容

その他の記載内容は、有価証券報告書に含まれる情報のうち、連結財務諸表及び財務諸表並びにこれらの監査報告書以外の情報である。経営者の責任は、その他の記載内容を作成し開示することにある。また、監査等委員会の責任は、その他の記載内容の報告プロセスの整備及び運用における取締役の職務の執行を監視することにある。

当監査法人の財務諸表に対する監査意見の対象にはその他の記載内容は含まれておらず、当監査法人はその他の記載内容に対して意見を表明するものではない。

財務諸表監査における当監査法人の責任は、その他の記載内容を通読し、通読の過程において、その他の記載内容と財務諸表又は当監査法人が監査の過程で得た知識との間に重要な相違があるかどうかを検討すること、また、そのような重要な相違以外にその他の記載内容に重要な誤りの兆候があるかどうか注意を払うことにある。

当監査法人は、実施した作業に基づき、その他の記載内容に重要な誤りがあると判断した場合には、その事実を報告することが求められている。

その他の記載内容に関して、当監査法人が報告すべき事項はない。

#### 財務諸表に対する経営者及び監査等委員会の責任

経営者の責任は、我が国において一般に公正妥当と認められる企業会計の基準に準拠して財務諸表を作成し適正に表示することにある。これには、不正又は誤謬による重要な虚偽表示のない財務諸表を作成し適正に表示するために経営者が必要と判断した内部統制を整備及び運用することが含まれる。

財務諸表を作成するに当たり、経営者は、継続企業の前提に基づき財務諸表を作成することが適切であるかどうかを評価し、我が国において一般に公正妥当と認められる企業会計の基準に基づいて継続企業に関する事項を開示する必要がある場合には当該事項を開示する責任がある。

監査等委員会の責任は、財務報告プロセスの整備及び運用における取締役の職務の執行を監視することにある。

#### 財務諸表監査における監査人の責任

監査人の責任は、監査人が実施した監査に基づいて、全体としての財務諸表に不正又は誤謬による重要な虚偽表示がないかどうかについて合理的な保証を得て、監査報告書において独立の立場から財務諸表に対する意見を表明することにある。虚偽表示は、不正又は誤謬により発生する可能性があり、個別に又は集計すると、財務諸表の利用者の意思決定に影響を与えると合理的に見込まれる場合に、重要性があると判断される。

監査人は、我が国において一般に公正妥当と認められる監査の基準に従って、監査の過程を通じて、職業的専門家としての判断を行い、職業的懐疑心を保持して以下を実施する。

- ・ 不正又は誤謬による重要な虚偽表示リスクを識別し、評価する。また、重要な虚偽表示リスクに対応した監査手続を立案し、実施する。監査手続の選択及び適用は監査人の判断による。さらに、意見表明の基礎となる十分かつ適切な監査証拠を入手する。
- ・ 財務諸表監査の目的は、内部統制の有効性について意見表明するためのものではないが、監査人は、リスク評価の実施に際して、状況に応じた適切な監査手続を立案するために、監査に関連する内部統制を検討する。
- ・ 経営者が採用した会計方針及びその適用方法の適切性、並びに経営者によって行われた会計上の見積りの合理性及び関連する注記事項の妥当性を評価する。
- ・ 経営者が継続企業を前提として財務諸表を作成することが適切であるかどうか、また、入手した監査証拠に基づき、継続企業の前提に重要な疑義を生じさせるような事象又は状況に関して重要な不確実性が認められるかどうか結論付ける。継続企業の前提に関する重要な不確実性が認められる場合は、監査報告書において財務諸表の注記事項に注意を喚起すること、又は重要な不確実性に関する財務諸表の注記事項が適切でない場合は、財務諸表に対して除外事項付意見を表明することが求められている。監査人の結論は、監査報告書日までに入手した監査証拠に基づいているが、将来の事象や状況により、企業は継続企業として存続できなくなる可能性がある。
- ・ 財務諸表の表示及び注記事項が、我が国において一般に公正妥当と認められる企業会計の基準に準拠しているかどうかとともに、関連する注記事項を含めた財務諸表の表示、構成及び内容、並びに財務諸表が基礎となる取引や会計事象を適正に表示しているかどうかを評価する。

監査人は、監査等委員会に対して、計画した監査の範囲とその実施時期、監査の実施過程で識別した内部統制の重要な不備を含む監査上の重要な発見事項、及び監査の基準で求められているその他の事項について報告を行う。

監査人は、監査等委員会に対して、独立性についての我が国における職業倫理に関する規定を遵守したこと、並びに監査人の独立性に影響を与えると合理的に考えられる事項、及び阻害要因を除去するための対応策を講じている場合又は阻害要因を許容可能な水準にまで軽減するためのセーフガードを適用している場合はその内容について報告を行う。

監査人は、監査等委員会と協議した事項のうち、当事業年度の財務諸表の監査で特に重要であると判断した事項を監査上の主要な検討事項と決定し、監査報告書において記載する。ただし、法令等により当該事項の公表が禁止されている場合や、極めて限定的ではあるが、監査報告書において報告することにより生じる不利益が公共の利益を上回ると合理的に見込まれるため、監査人が報告すべきでないと判断した場合は、当該事項を記載しない。

#### <報酬関連情報>

報酬関連情報は、連結財務諸表の監査報告書に記載されている。

#### 利害関係

会社と当監査法人又は業務執行社員との間には、公認会計士法の規定により記載すべき利害関係はない。

以上

- (注) 1. 上記は監査報告書の原本に記載された事項を電子化したものであり、その原本は当社(有価証券報告書提出会社)が別途保管しております。
2. XBRLデータは監査の対象には含まれていません。