

【表紙】

|            |                                  |
|------------|----------------------------------|
| 【提出書類】     | 有価証券報告書                          |
| 【根拠条文】     | 金融商品取引法第24条第1項                   |
| 【提出先】      | 関東財務局長                           |
| 【提出日】      | 2026年6月24日                       |
| 【事業年度】     | 第45期（自 2025年4月1日 至 2026年3月31日）   |
| 【会社名】      | 株式会社フライングガーデン                    |
| 【英訳名】      | FLYING GARDEN CO., LTD.          |
| 【代表者の役職氏名】 | 代表取締役社長 野沢 卓史                    |
| 【本店の所在の場所】 | 栃木県小山市本郷町三丁目4番18号                |
| 【電話番号】     | 0285（30）4129（代表）                 |
| 【事務連絡者氏名】  | 常務取締役営業支援本部長 片柳 紀之               |
| 【最寄りの連絡場所】 | 栃木県小山市本郷町三丁目4番18号                |
| 【電話番号】     | 0285（30）4129（代表）                 |
| 【事務連絡者氏名】  | 常務取締役営業支援本部長 片柳 紀之               |
| 【縦覧に供する場所】 | 株式会社東京証券取引所<br>（東京都中央区日本橋兜町2番1号） |

## 第一部【企業情報】

## 第1【企業の概況】

## 1【主要な経営指標等の推移】

提出会社の状況

| 回次                    | 第41期      | 第42期      | 第43期      | 第44期      | 第45期             |
|-----------------------|-----------|-----------|-----------|-----------|------------------|
| 決算年月                  | 2022年3月   | 2023年3月   | 2024年3月   | 2025年3月   | 2026年3月          |
| 売上高 (千円)              | 6,490,932 | 7,236,082 | 7,785,235 | 8,265,549 | 9,200,071        |
| 経常利益 (千円)             | 632,966   | 571,686   | 576,999   | 589,209   | 633,340          |
| 当期純利益 (千円)            | 345,027   | 291,722   | 396,459   | 352,141   | 454,712          |
| 持分法を適用した場合の投資利益 (千円)  | -         | -         | -         | -         | -                |
| 資本金 (千円)              | 579,900   | 579,900   | 50,000    | 50,000    | 50,000           |
| 発行済株式総数 (株)           | 1,449,168 | 1,449,168 | 1,449,168 | 1,449,168 | 2,898,336        |
| 純資産額 (千円)             | 2,341,821 | 2,590,186 | 2,950,362 | 3,259,148 | 3,670,368        |
| 総資産額 (千円)             | 3,920,110 | 3,981,506 | 4,454,564 | 4,813,199 | 5,405,825        |
| 1株当たり純資産額 (円)         | 810.18    | 896.10    | 1,020.76  | 1,127.59  | 1,269.91         |
| 1株当たり配当額 (円)          | 30.00     | 25.00     | 30.00     | 30.00     | 18.00            |
| (内1株当たり中間配当額) (円)     | (-)       | (-)       | (-)       | (-)       | (-)              |
| 1株当たり当期純利益 (円)        | 119.37    | 100.92    | 137.16    | 121.83    | 157.32           |
| 潜在株式調整後1株当たり当期純利益 (円) | -         | -         | -         | -         | -                |
| 自己資本比率 (%)            | 59.7      | 65.1      | 66.2      | 67.7      | 67.9             |
| 自己資本利益率 (%)           | 15.8      | 11.8      | 14.3      | 11.3      | 13.1             |
| 株価収益率 (倍)             | 7.05      | 9.51      | 10.64     | 10.73     | 9.81             |
| 配当性向 (%)              | 12.57     | 12.39     | 10.94     | 12.31     | 11.44            |
| 営業活動によるキャッシュ・フロー (千円) | 750,813   | 416,642   | 644,848   | 681,342   | 724,969          |
| 投資活動によるキャッシュ・フロー (千円) | 83,033    | 366,756   | 355,669   | 806,787   | 588,974          |
| 財務活動によるキャッシュ・フロー (千円) | 33,351    | 43,285    | 36,302    | 43,381    | 43,611           |
| 現金及び現金同等物の期末残高 (千円)   | 1,105,334 | 1,111,934 | 1,364,811 | 1,195,985 | 1,288,369        |
| 従業員数 (人)              | 167       | 168       | 168       | 171       | 173              |
| (外、平均臨時雇用者数)          | (610)     | (611)     | (623)     | (624)     | (649)            |
| 株主総利回り (%)            | 107.3     | 123.7     | 188.2     | 171.1     | 202.9            |
| (比較指標：配当込みTOPIX) (%)  | (97.5)    | (104.6)   | (147.8)   | (145.5)   | (195.9)          |
| 最高株価 (円)              | 1,825     | 2,170     | 3,600     | 2,920     | 1,748<br>(3,130) |

|             |       |       |       |       |                  |
|-------------|-------|-------|-------|-------|------------------|
| 最低株価<br>(円) | 1,541 | 1,612 | 1,847 | 2,213 | 1,322<br>(2,300) |
|-------------|-------|-------|-------|-------|------------------|

- (注) 1 当社は、連結財務諸表を作成しておりませんので、連結会計年度に係る主要な経営指標等の推移については記載しておりません。
- 2 持分法を適用した場合の投資利益については、関連会社が存在しないため、記載しておりません。
- 3 第41期の1株当たり配当額30円には、新社長就任記念配当10円を含んでおります。
- 4 第45期の1株当たり配当額18円には、創業50周年記念配当1円を含んでおり、2026年6月25日開催予定の定時株主総会の決議事項となっております。
- 5 潜在株式調整後1株当たり当期純利益については、潜在株式が存在しないため記載しておりません。
- 6 当社は、2025年10月1日付で普通株式1株につき2株の割合で株式分割を行っております。第41期の期首に当該株式分割が行われたと仮定し、1株当たり純資産額、1株当たり当期純利益を算定しております。なお、第44期以前の1株当たり配当額については、当該株式分割前の実際の配当金の額を記載しております。
- 7 最高株価及び最低株価は2022年4月4日より東京証券取引所スタンダード市場におけるものであり、それ以前については東京証券取引所JASDAQ(スタンダード)におけるものであります。
- 8 当社は、2025年10月1日付で普通株式1株につき2株の割合で株式分割を行っております。第45期の株価については株式分割後の最高株価及び最低株価を記載しており、( )内に株式分割前の最高株価及び最低株価を記載しております。

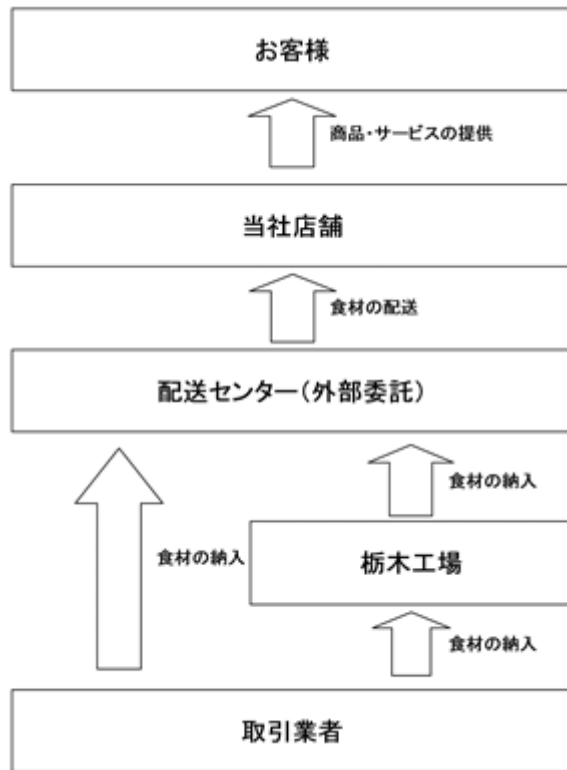
## 2【沿革】

- 1976年11月 群馬県桐生市末広町に現代表取締役会長野沢八千万が、ピザ・クレープの店「ノザワ」を個人にて創業する。
- 1981年12月 資本金5,000千円にて株式会社ノザワハッピーフーズ事業本部を群馬県桐生市末広町に設立する。
- 1983年7月 ノザワハッピーフーズ株式会社に商号変更する。
- 1984年8月 郊外型レストラン1号店としてフライングガーデン「新桐生店」を群馬県桐生市に開店する。
- 1985年12月 本社を群馬県桐生市巴町に移転する。
- 1986年4月 栃木県に初の店舗として、「足利店」を栃木県足利市に開店する。
- 1990年2月 本社を栃木県宇都宮市に移転する。
- 1991年3月 本社を群馬県桐生市に移転する。
- 1996年11月 株式会社フライングガーデンと商号変更する。
- 1999年4月 茨城県に初の店舗として、「結城店」を茨城県結城市に開店する。
- 1999年7月 栃木県小山市に営業本部を開設する。
- 2000年4月 埼玉県に初の店舗として、「深谷店」を埼玉県深谷市に開店する。(2018年4月1日閉店)。
- 2001年4月 人材開発と教育の強化を目的に、栃木県小山市にトレーニングキッチンを開設する。
- 2002年7月 本社を栃木県小山市に移転する。
- 2004年3月 日本証券業協会に株式を店頭登録する。
- 2004年6月 千葉県に初の店舗として、「千葉ニュータウン店」を千葉県印西市に開店する。
- 2004年12月 日本証券業協会への店頭登録を取消し、ジャスダック証券取引所に株式を上場する。
- 2010年4月 ジャスダック証券取引所と大阪証券取引所の合併に伴い、大阪証券取引所JASDAQに上場する。
- 2012年8月 栃木県河内郡上三川町に栃木工場が竣工する。
- 2013年2月 自社生産の爆弾ハンバーグの全店販売を開始する。
- 2013年7月 東京証券取引所と大阪証券取引所の統合に伴い、東京証券取引所JASDAQ(スタンダード)に上場する。
- 2020年12月 群馬県桐生市にお持ち帰り専門店「フラガ デリカ桐生巴町店」を開店する。
- 2021年6月 監査役会設置会社から監査等委員会設置会社に移行する。
- 2022年4月 東京証券取引所の市場区分の見直しにより、東京証券取引所JASDAQ(スタンダード)からスタンダード市場に移行する。

### 3【事業の内容】

当社は「私達は人類の幸せを向上させるために、思いやりの心を持つ優秀な人財を採用育成し、社員の幸せと、お客様満足度日本一の企業を目指し、適正利潤を確保し、社会貢献致します。」という経営理念のもとに、爆弾ハンバーグをメニューの中心とした郊外型レストラン「フライングガーデン」の直営多店舗展開を事業の主たる内容としております。当社の出店形態は、郊外型のロードサイド店を中心とし、出店地域は栃木県・群馬県・茨城県・埼玉県・千葉県となっております。

事業の系統図は、次のとおりであります。



### 4【関係会社の状況】

該当事項はありません。

## 第2【事業の状況】

当社は、ファミリーレストランを営んでおり、連結子会社を有しておらず、また日本国内のみの事業展開であり、単一セグメントであることからセグメント情報の記載を省略しております。したがって、「事業の状況」の各項目は当社単体、かつファミリーレストラン事業についての記載であります。

### 1【経営方針、経営環境及び対処すべき課題等】

当社の経営方針、経営環境及び対処すべき課題等は、以下のとおりであります。  
なお、文中の将来に関する事項は、当事業年度末現在において当社が判断したものであります。

#### (1) 会社の経営の基本方針

当社は、ホスピタリティの心をもって、安全で美味しい料理を、緑豊かなくつるげる空間の中で、きめ細かい行き届いたサービスとともにご提供することにより、来店されたお客様に必ず満足して頂くことを追求しております。

その結果、社員の幸せと適正利潤が確保できると信じております。そのために、以下の3項目を経営基本方針と定めております。

##### お客様第一主義

当社の行動はすべてお客様に喜びを与えることに焦点を合わせ、お客様があつてこそ当社は存在する。お客様サービスとは、心をこめてお客様の要求を満たすことである。

##### 環境整備

環境整備とは、礼儀、規律、清潔、整頓、安全、衛生の6つであり、事業経営、お客様サービスの原点である。お客様に気持ちよく食事をしていただくための土台として環境整備を徹底的に行う。

##### 研究開発

お客様により良いサービスをし、より喜んでいただけるよう、変化する社会情勢とお客様の要求に合わせて当社の事業構造を変革する。お客様に喜びを与え続けるために、当社の将来の業種業態を研究し続ける。

#### (2) 目標とする経営指標

当社は、「お客様満足度日本一への挑戦」というスローガンのもとに、さらに多くのお客様に、より高いサービス・商品のご提供をするために、店舗におけるCQS（クリンリネス・クオリティ・サービス）の向上並びに新規出店に取り組んでまいりたいと考えております。

店舗における数値目標として、客単価1,680円以上、主力商品の爆弾ハンバーグの来客数比60%以上、来客数前年比100%以上を常に目指しておりますが、経営の中長期的な指標としては、売上高100億円、売上高経常利益率6%を目指しております。企業の安定性の指標として、自己資本比率の向上は、常に心がけており、当面の目標として70%を目指しております。

#### (3) 中長期的な会社の経営戦略

外食業界におきましては、消費者ニーズの多様化による企業間競争の激化や人手不足による人件費の高騰等、事業環境はますます厳しくなっております。その中で当社は、商品力・サービス力の強化、爆弾ハンバーグに並ぶ新商品の開発、新業態の開発を中長期的なテーマとして掲げております。

#### (4) 優先的に対処すべき事業上及び財務上の課題

世界経済は、米国の関税政策による経済摩擦に加え、中東情勢の緊迫化など地政学的リスクの高まりによるエネルギー価格や金融市場への影響等により一段と不透明な状況となり、国内では水道光熱費や原材料価格に加え物流費や人件費等あらゆるコストが上昇し続ける中、どのようにお客様、従業員、他のステークホルダーに向き合い、付加価値を高めながら会社を存続、発展させていくかが重要であると認識しております。

当社は対処すべき課題として以下の項目に取り組んでまいります。

##### 衛生管理の徹底

##### 食材の安全・安心の追求

##### 営業体制の再構築

##### 原材料費及び経費高騰への対応

##### 労働生産性の向上

##### 労働環境の整備

##### 内部統制の充実した組織の強化

今後は、全社員一丸となって以上の課題に積極的に取り組んでまいりますので、株主の皆様におかれましては、なにとぞ一層のご支援、ご指導を賜りますよう、心からお願い申し上げます。

### 2【サステナビリティに関する考え方及び取組】

当社のサステナビリティに関する考え方及び取組は、次の通りであります。

なお、文中の将来に関する事項は、当事業年度末現在において当社が判断したものであります。

当社は、環境負荷の軽減と、働きやすい労働環境の整備を重点課題として認識し、省エネ、食品リサイクルへの取組及び、人権尊重、従業員の健康・労働環境への配慮、公正で適切な処遇等、人材への対応を中心に取り組んでまいります。進め方については、できるだけ効率よく、長期的に継続でき、数値で定量的に把握できる形で取り組んでまいります。具体的な内容は以下の通りです。

(1) ガバナンス

当社のサステナビリティに関する推進体制は、取締役会において選任された担当役員管轄の下、本社担当部署において活動方針の立案、推進、情報発信、管理等を行うこととしております。具体的な活動結果については、定期的に経営会議で報告し、取締役会には年1回報告することとしております。将来的には、サステナビリティ委員会等の設置も検討してまいります。

(2) 戦略

省エネ、食品リサイクルについて

省エネ法、食品リサイクル法に従い、行動計画に沿って具体的な改善を実施いたします。

具体的には、省エネについては、省エネ機器への改善、社内機器の管理標準の徹底、食品リサイクルについては完全分別への取組、リサイクル実施店舗の拡大を行います。

人材への対応について

当社において、人材育成に関する基本方針は、「国籍、人種、性別、身体的特徴等にかかわらず、企業人としての素養を身に付け、当社社員として専門的な知識技能を習得し、社内のみならず社外においても活躍できる人材を育成する。」としております。

社内環境整備の方針は、「当社は安定的に長期持続成長するために、従業員が健康で安心して働ける職場環境を整備する。特に適正な休日の取得、長時間労働の撲滅、全てのハラスメントの撲滅を重点項目とし、ライフワークバランスを維持した職場環境を構築し、従業員の長期就業を目指す。」としております。

具体的には以下の項目に取り組みます。

- a. 従業員エンゲージメント向上のための永年勤続表彰制度及び、社外研修、資格取得に対する補助制度を整備する。
- b. 適正な評価と給与を連動させる。
- c. 継続的な昇給（継続的ベースアップ、賞与アップ）を目指す。
- d. 他社に見劣りしないパートアルバイト時給を継続する。

(3) リスク管理

当社は、年1回取締役会において選任された担当役員管轄の下、本社各部室において事業に係るリスク評価の過程で、サステナビリティに関するリスクについても検討することとしております。

(4) 指標及び目標

省エネ、食品リサイクルに関する取組指標

- a. 省エネ法、食品リサイクル法に定められた指標を達成する。

| 項目                | 目標          | 実績（2025年報告分） |
|-------------------|-------------|--------------|
| 省エネ法              |             |              |
| 5年平均原単位比較で1%以上削減  | 1%以上削減      | 0.1%増加       |
| 食品リサイクル法          |             |              |
| 2031年までにリサイクル率70% | 2031年までに70% | 73.4%        |

- b. 各店舗単位平均の電気使用量を削減する。また、食品リサイクル実施店舗を増やす。

| 項目          | 目標            | 実績（2026年3月末） |
|-------------|---------------|--------------|
| 1店舗平均電気使用量  | 前年より削減        | 101.3%       |
| 食品リサイクル実施店舗 | 2031年までに50.0% | 27.1%        |

人材への対応に関する取組指標

| 項目                              | 目標               | 実績（2026年3月末）  |
|---------------------------------|------------------|---------------|
| a. 店舗正社員の適正人員配置                 | 1店舗につき正社員3名      | 1店舗につき正社員2.1名 |
| b. 入社3年後の新入社員離職率                | 30%以下            | 44.4%         |
| c. 従業員（正社員）の女性比率の向上             | 2030年3月末までに30.0% | 19.1%         |
| d. 従業員（正社員）の女性管理職の割合            | 2030年3月末までに15.0% | 10.2%         |
| e. パートアルバイトの人員数<br>（1日8時間換算人員数） | 2030年3月末までに700名  | 649名          |
| f. 女性役員及び部長の登用                  | 2030年3月末までに3名    | 2名            |

3【事業等のリスク】

有価証券報告書に記載した事業の状況、経理の状況等に関する事項のうち、経営者が提出会社の財政状態、経営成績及びキャッシュ・フローの状況に重要な影響を与える可能性があるとして認識している主要なリスクは、以下のとおりであります。

なお、文中の将来に関する事項は、当事業年度末（2026年3月31日）現在において当社が判断したものであります。

(1) 当社の出店形態及び商品戦略について

現在、当社は、郊外型レストラン「フライングガーデン」を多店舗展開しております。2026年3月31日現在、店舗数は栃木県・群馬県・茨城県・埼玉県・千葉県に58店舗（この他にフラガ デリカ1店舗）となっており、今後におきましても「フライングガーデン」の店舗展開に注力していく方針であります。「フライングガーデン」は、「爆弾ハンバーグ」を中心とした当社独自の料理とサービスで他の外食企業との差別化を図ってはおりますが、今後におきましても当社のコンセプトがお客様の支持を受け続ける保証はなく、お客様のニーズの変化及び爆弾ハンバーグが支持されないもしくは販売できない状況が生じた場合には、当社の業績に影響を及ぼす可能性があります。また、出店エリアの人口動向の変化によっても、当社の業績に影響を及ぼす可能性があります。上記に対しては、爆弾ハンバーグに次ぐ新商品の開発、出店エリアの拡大等を進めることで対処してまいります。

(2) 食材の安全性に関する消費者心理について

当社の使用する食材に関して、BSE（牛海綿状脳症）、口蹄疫及び鳥インフルエンザ等の伝染病の発生、又は原発事故に起因する放射能汚染等の直接あるいは風評被害等により一般消費者の消費減退につながった場合には、当社の業績に影響を及ぼす可能性があります。

上記に対しては、仕入先の多様化に努めることで対処してまいります。

(3) 自然災害及びパンデミックの発生について

大規模な地震や風水害等に起因する事故により、店舗、工場等の施設や情報システムに損害が生じ、営業活動や仕入、物流に支障が生じた場合、あるいはお客様、従業員に人的被害があった場合等当社の業績に影響を及ぼす可能性があります。

また、新型コロナウイルスの感染拡大等、感染症により、お客様の需要減退や従業員不足により店舗運営が困難になった場合、当社の業績に影響を及ぼす可能性があります。このようなリスクを踏まえ、当社では、営業時間の短縮や衛生管理を徹底しておりますが、完全に感染症を予防できるものではありません。

(4) 工場の稼働停止の発生について

自然災害や事故により、工場に損害が生じ、爆弾ハンバーグの生産やチキンの加工が停止した場合、当該商品の販売が出来ず、当社の業績に影響を及ぼす可能性があります。

このようなリスクを踏まえ、当社では、バックアップ体制の構築や、非常用電源設備の設置等を検討しておりますが、完全にリスクを予防できるものではありません。

(5) 衛生管理について

食品の安全性については、依然として外食産業に対する消費者の目は大変厳しくなっております。当社といたしましては、消費者に、より安全な食品を提供するために、外部検査機関による定期的な各種の衛生検査を実施しております。また、当社にて独自に策定いたしました店舗衛生マニュアルに基づき内部指導を定期的に行っているほか、担当者による農産物生産地・食品工場の現地確認を行う等、食品の安全性維持のための措置を講じております。

今後におきましても、より一層の衛生環境の改善に留意していく方針ではありますが、食中毒発生等の当社に起因する衛生管理問題だけではなく、他の外食企業に起因する衛生管理問題による連鎖的風評等、社会全般的な各種衛生上の問題に対する消費者不信の増大が発生した場合には、当社の業績に影響を及ぼす可能性があります。

(6) 人材の確保及び育成について

当社の基本方針であります「お客様第一主義」のサービスを実践していくために、当社は今後も人材の確保及び育成が重要な経営課題となっております。そのため、毎年新入社員並びに業界経験を問わず幅広く中途社員の採用を行い、充実した研修制度のもとに人材の育成に力を注いでおります。しかしながら、当社の人材の確保及び育成が計画どおりに進まない場合には、当社のサービスがお客様の支持を受けなくなり、当社の業績に影響を及ぼす可能性があります。

(7) 固定資産の減損について

当社では、「固定資産の減損に係る会計基準」に基づき、2026年3月期に9,397千円の減損損失を計上しております。今後も店舗毎の収益性の低下等により新たに減損損失計上の要件に該当する物件が発生した場合には固定資産の減損損失を計上する可能性があり、これにより当社の業績に影響を及ぼす可能性があります。

## 4【経営者による財政状態、経営成績及びキャッシュ・フローの状況の分析】

### (1) 経営成績等の状況の概要

#### 経営成績の状況

当事業年度におけるわが国経済は、賃上げや雇用環境の改善により、個人消費の緩やかな回復傾向が見られました。一方で、原材料価格等の高騰、米国の関税政策による貿易摩擦に加え、中東情勢の緊迫化など地政学的リスクの高まりによるエネルギー価格や金融市場への影響等、依然として先行きが不透明な状況が続いております。

外食業界におきましては、インバウンド需要の拡大により需要回復の兆しが見られたものの、米を始めとした原材料価格等の高騰、慢性的な労働力不足による人件費の上昇に加え、建築費の上昇等、依然として厳しい経営環境が続いております。

このような環境下で、当社は爆弾ハンバーグを中心としたお値打ち感のある商品開発に努め、国産米100%ライスのおかわり自由を引き続き継続することにより、他社との差別化を図りました。期間限定メニューとしては、毎年恒例となった「ふんわり優しい食感かき氷」や「いちごデザート」の販売に加え、創業祭企画として恒例となった「超大型爆弾ハンバーグ」を販売し、好評をいただきました。また、コラボメニューとして「爆ハン・ガパオ」や、宇都宮ブラックス応援企画として「爆ハン・BREXチーズ」を販売いたしました。その他にも、新たな試みとして、VTuberやアニメ作品とのコラボ企画を実施いたしました。

店舗数につきましては、当事業年度中に「前橋川原店」を開店し、「川越埼玉医大前店」を閉店いたしましたので、当事業年度末の店舗数は59店舗となりました。

当事業年度の業績につきましては、依然として厳しい状況ではありましたが、来客数、売上高共に堅調に推移し、売上高は9,200,071千円(前年同期比11.3%増)となりました。

利益面では、売上高の増加により、当事業年度の営業利益は599,492千円(前年同期比7.3%増)、経常利益は633,340千円(前年同期比7.5%増)、当期純利益は454,712千円(前年同期比29.1%増)と、増収増益となりました。

#### 財政状態の状況

当事業年度末の資産の状況につきましては、流動資産は前事業年度末と比べて227,692千円減少し、2,154,783千円となりました。これは主として現金及び預金の増加によるものであります。固定資産につきましては前事業年度末と比べて364,934千円増加し、3,251,041千円となりました。これは主として有形固定資産の増加によるものであります。

この結果、総資産は前事業年度末に比べて592,626千円増加し、5,405,825千円となりました。

負債の状況につきましては、流動負債は前事業年度末と比べて190,558千円増加し、1,150,391千円となりました。これは主として未払金の増加によるものであります。固定負債につきましては前事業年度末と比べて9,153千円減少し、585,065千円となりました。これは主として資産除去債務の減少によるものであります。

この結果、総負債は前事業年度末に比べて181,405千円増加し、1,735,456千円となりました。

純資産の状況につきましては、前事業年度末に比べて411,220千円増加し、3,670,368千円となりました。これは主として配当金の支払及び当期純利益の計上によるものであります。

#### キャッシュ・フローの状況

当事業年度末における現金及び現金同等物(以下「資金」という)は、前事業年度末と比べ92,383千円増加し、1,288,369千円となりました。当事業年度における各キャッシュ・フローの状況とそれらの要因は以下のとおりであります。

##### (営業活動によるキャッシュ・フロー)

当事業年度における営業活動の結果得られた資金は724,969千円(前年同期比6.4%増)となりました。これは主に税引前当期純利益617,294千円を計上したことによるものであります。

##### (投資活動によるキャッシュ・フロー)

当事業年度における投資活動の結果使用した資金は588,974千円(前年同期比27.0%減)となりました。これは主に有形固定資産の取得による支出433,469千円を計上したことによるものであります。

##### (財務活動によるキャッシュ・フロー)

当事業年度における財務活動の結果使用した資金は43,611千円(前年同期比0.5%増)となりました。これは主に配当金の支払額43,474千円を計上したことによるものであります。

生産、受注及び販売の実績

a. 生産実績

生産実績を品目別に示すと、以下のとおりであります。

| 品 目   | 第44期<br>(自 2024年4月1日<br>至 2025年3月31日) |        | 第45期<br>(自 2025年4月1日<br>至 2026年3月31日) |        |
|-------|---------------------------------------|--------|---------------------------------------|--------|
|       | 金額(千円)                                | 構成比(%) | 金額(千円)                                | 構成比(%) |
| ハンバーグ | 929,062                               | 87.6   | 965,912                               | 85.5   |
| チキン   | 131,290                               | 12.4   | 164,434                               | 14.5   |
| 計     | 1,060,353                             | 100.0  | 1,130,347                             | 100.0  |

(注) 1 上記は、栃木工場における生産実績であります。

2 金額は製造原価によって表示しております。

b. 食材等仕入実績

第44期及び第45期の食材等仕入実績を品目別に示すと、次のとおりであります。

| 品 目       | 第44期<br>(自 2024年4月1日<br>至 2025年3月31日) |        | 第45期<br>(自 2025年4月1日<br>至 2026年3月31日) |        |
|-----------|---------------------------------------|--------|---------------------------------------|--------|
|           | 金額(千円)                                | 構成比(%) | 金額(千円)                                | 構成比(%) |
| 肉 類       | 1,169,689                             | 46.1   | 1,424,885                             | 47.0   |
| 米 穀 類     | 218,938                               | 8.6    | 361,046                               | 11.9   |
| ド リ ン ク 類 | 140,642                               | 5.6    | 153,841                               | 5.1    |
| 青 果 類     | 144,723                               | 5.7    | 135,497                               | 4.4    |
| そ の 他     | 862,683                               | 34.0   | 958,580                               | 31.6   |
| 計         | 2,536,677                             | 100.0  | 3,033,851                             | 100.0  |

(注) 金額は仕入価額によって表示しております。

c. 受注実績

当社は、最終消費者へ直接販売する飲食業を行っておりますので、受注状況は記載しておりません。

d. 販売実績

第45期における販売実績を事業部門別に示すと、次のとおりであります。なお当社は一般顧客を対象とした店舗販売ですので、特定の販売先はありません。

| 事業部門             | 第45期<br>(自 2025年4月1日<br>至 2026年3月31日) | 前年同期比(%) |
|------------------|---------------------------------------|----------|
| ファミリーレストラン部門(千円) | 9,200,071                             | 111.3    |

## e. 収容能力及び収容実績

| 地域    | 第44期<br>(自 2024年4月1日<br>至 2025年3月31日) |            |              |            | 第45期<br>(自 2025年4月1日<br>至 2026年3月31日) |            |              |            |
|-------|---------------------------------------|------------|--------------|------------|---------------------------------------|------------|--------------|------------|
|       | 客席数<br>(席)                            | 構成比<br>(%) | 来店客数<br>(千人) | 構成比<br>(%) | 客席数<br>(席)                            | 構成比<br>(%) | 来店客数<br>(千人) | 構成比<br>(%) |
| 栃 木 県 | 1,381                                 | 28.5       | 1,518        | 27.6       | 1,381                                 | 27.7       | 1,572        | 27.5       |
| 群 馬 県 | 828                                   | 17.1       | 1,015        | 18.4       | 919                                   | 18.4       | 1,092        | 19.1       |
| 埼 玉 県 | 1,386                                 | 28.6       | 1,622        | 29.5       | 1,438                                 | 28.8       | 1,679        | 29.4       |
| 茨 城 県 | 911                                   | 18.8       | 943          | 17.2       | 911                                   | 18.3       | 962          | 16.8       |
| 千 葉 県 | 338                                   | 7.0        | 402          | 7.3        | 338                                   | 6.8        | 410          | 7.2        |
| 合 計   | 4,844                                 | 100.0      | 5,502        | 100.0      | 4,987                                 | 100.0      | 5,717        | 100.0      |

(注) 客席数は、各店舗座席数を営業日数で加重平均して計算しております。

## f. 地域別販売実績

| 地域    | 第44期<br>(自 2024年4月1日<br>至 2025年3月31日) |        | 第45期<br>(自 2025年4月1日<br>至 2026年3月31日) |        |
|-------|---------------------------------------|--------|---------------------------------------|--------|
|       | 販売高(千円)                               | 構成比(%) | 販売高(千円)                               | 構成比(%) |
| 栃 木 県 | 2,295,457                             | 27.8   | 2,545,001                             | 27.7   |
| 群 馬 県 | 1,491,360                             | 18.0   | 1,719,782                             | 18.7   |
| 埼 玉 県 | 2,444,448                             | 29.6   | 2,716,409                             | 29.5   |
| 茨 城 県 | 1,417,009                             | 17.1   | 1,545,264                             | 16.8   |
| 千 葉 県 | 617,273                               | 7.5    | 673,612                               | 7.3    |
| 合 計   | 8,265,549                             | 100.0  | 9,200,071                             | 100.0  |

## (2) 経営者の視点による経営成績等の状況に関する分析・検討内容

経営者の視点による当社の経営成績等の状況に関する分析・検討内容は次のとおりであります。

なお、文中の将来に関する事項は、事業年度末現在において判断したものであります。

また、セグメントごとの経営成績等の状況に関する認識及び分析・検討内容につきましては、当社はファミリーレストラン事業の単一セグメントであることから記載を省略いたします。

### 財政状態及び経営成績の状況に関する認識及び分析・検討内容

当社の当事業年度の経営成績等は、前事業年度に比べて増収となりました。増収の要因としては、爆弾ハンバーグを中心とした販売促進の取り組みが奏功し、来客数、売上高ともに堅調に推移したことによるものです。営業利益及び経常利益並びに当期純利益の各段階利益すべてが昨年を上回り増収増益となりました。増益の要因としては、売上高が堅調に推移し、売上総利益が増加したこと及び経費節減に努めたことによるものです。

当社の経営成績に重要な影響を与える要因として、人件費の上昇及び円安等による原材料費や経費の高騰があります。これに対して、労働環境の整備と省力化による人件費の抑制、仕入方法の改善や価格の改訂も含め、お客様にご支持頂ける商品・サービスの維持向上に取り組んでまいります。

### キャッシュ・フローの状況の分析・検討内容及び資本の財源及び資金の流動性に係る情報

当社の当事業年度のキャッシュ・フローは、税引前当期純利益の計上を主因とする営業活動により獲得した資金が、新店舗出店等による有形固定資産の取得による支出の増加を主因とする投資活動による使用した資金を上回ったことにより、現金及び現金同等物の期末残高は前期より92,383千円増加の1,288,369千円となりました。

当社の資本の財源及び資金の流動性については、運転資金は、修繕費他営業費用になります。設備資金は、店舗の出店及び改装等です。資金については、利益及び内部留保を考慮しながら、最低限の銀行借入れを活用する方針です。リースに関しては条件等を考慮して活用する方針です。

### 重要な会計上の見積り及び当該見積りに用いた仮定

当社の財務諸表は、我が国において一般に公正妥当と認められている会計基準に基づき作成されております。この財務諸表の作成にあたって、当社の経営陣は決算日における資産・負債の金額、並びに報告期間における収益・費用の金額のうち、見積りが必要となる事項について、過去の実績、現在の状況を勘案して可能な限り正確な見積りを行っておりますが、実際の結果は、見積り特有の不確実性があるため、これら見積りと異なる場合があります。

当社の財務諸表で採用している重要な会計方針は、「第5 経理の状況 1(1) 財務諸表 注記事項」に記載しておりますが、以下の会計方針及び見積りが財務諸表に大きな影響を及ぼすと考えております。

#### a. 固定資産の減損

当社は、郊外型レストラン「フライングガーデン」を多店舗展開しており、店舗に係る多額の固定資産を保有しております。

固定資産の減損については、キャッシュ・フローを生み出す最小単位として店舗を基本としたグルーピングを行っており、固定資産の回収可能価額が帳簿価額を下回った場合には減損処理を行っております。回収可能価額の評価にあたっては、将来キャッシュ・フローや資産グループの時価等の仮定を用いて合理的に見積りを行っておりますが、今後、店舗の業績悪化や地価等の大幅な下落等が生じた場合には、新たに減損損失が発生する可能性があります。

## 5 【重要な契約等】

該当事項はありません。

## 6 【研究開発活動】

該当事項はありません。

### 第3【設備の状況】

#### 1【設備投資等の概要】

当事業年度における設備投資の総額は580,346千円であり、主に新規出店及び既存店舗への投資に充てております。その内訳は、次のとおりであります。

| 設備の内容          | 投資額       |
|----------------|-----------|
| 新店舗投資（移転新築を含む） | 269,970千円 |
| 既存店舗投資         | 284,705千円 |
| その他            | 25,670千円  |
| 計              | 580,346千円 |

#### 2【主要な設備の状況】

2026年3月31日現在

| 事業所名<br>(所在地)  | 設備の内容 | 帳簿価額（単位：千円） |            |       |               |                       |           | 従業員数<br>(名) | 客席数<br>(席) |
|----------------|-------|-------------|------------|-------|---------------|-----------------------|-----------|-------------|------------|
|                |       | 建物及び<br>構築物 | 機械及び<br>装置 | 車両運搬具 | 工具、器具<br>及び備品 | 土地<br>(面積㎡)           | 合計        |             |            |
| 本社<br>(栃木県)    | 本社設備  | 3,099       | 4,108      | 0     | 3,739         | 10,872<br>(2,702.71)  | 21,820    | 37          | -          |
| 栃木工場<br>(栃木県)  | 工場設備  | 130,249     | 40,113     | -     | 0             | -                     | 170,363   | 7           | -          |
| 店舗16店<br>(栃木県) | 店舗設備  | 319,508     | 62,217     | -     | 12,821        | -                     | 394,547   | 40          | 1,381      |
| 店舗12店<br>(群馬県) | 店舗設備  | 415,597     | 54,641     | -     | 11,043        | 241,190<br>(4,168.84) | 722,473   | 23          | 931        |
| 店舗17店<br>(埼玉県) | 店舗設備  | 516,749     | 91,410     | -     | 19,757        | -                     | 627,918   | 35          | 1,441      |
| 店舗11店<br>(茨城県) | 店舗設備  | 127,380     | 35,566     | -     | 6,598         | 22,450<br>(815.00)    | 191,995   | 21          | 911        |
| 店舗4店<br>(千葉県)  | 店舗設備  | 43,251      | 10,544     | -     | 4,574         | -                     | 58,371    | 10          | 338        |
| 合計             |       | 1,555,837   | 298,602    | 0     | 58,535        | 274,513<br>(7,686.55) | 2,187,489 | 173         | 5,002      |

(注) 埼玉県には、2026年4月3日開店の深谷店の数値を含めております。

#### 3【設備の新設、除却等の計画】

##### (1) 重要な設備の新設等

| 事業所名    | 所在地    | 設備の内容 | 投資予定金額     |              | 資金調達<br>方法 | 着手及び完了予定年<br>月 |         | 完成後の<br>増加能力 |
|---------|--------|-------|------------|--------------|------------|----------------|---------|--------------|
|         |        |       | 総額<br>(千円) | 既支払額<br>(千円) |            | 着手             | 完了      |              |
| 新座店(仮称) | 埼玉県新座市 | 店舗    | 164,140    | 4,244        | 自己資金       | 2026.6         | 2026.10 | 78席          |

##### (2) 重要な設備の改修等

該当事項はありません。

##### (3) 重要な設備の除却等

該当事項はありません。

## 第4【提出会社の状況】

### 1【株式等の状況】

#### (1)【株式の総数等】

##### 【株式の総数】

| 種類   | 発行可能株式総数(株) |
|------|-------------|
| 普通株式 | 4,000,000   |
| 計    | 4,000,000   |

##### 【発行済株式】

| 種類   | 事業年度末現在発行数<br>(株)<br>(2026年3月31日) | 提出日現在発行数<br>(株)<br>(2026年6月24日) | 上場金融商品取引所<br>名又は登録認可金融<br>商品取引業協会名 | 内容   |
|------|-----------------------------------|---------------------------------|------------------------------------|--|
| 普通株式 | 2,898,336                         | 2,898,336                       | 東京証券取引所<br>スタンダード市場                | 完全議決権株式で<br>あり、権利内容に<br>何ら限定のない当<br>社における標準と<br>なる株式であり、<br>単元株式数は100<br>株であります。 |
| 計    | 2,898,336                         | 2,898,336                       | -                                  | -  |

(注) 2025年8月18日開催の取締役会決議により、2025年10月1日付で普通株式1株につき2株の割合で株式分割を行っております。これにより、発行済株式総数は1,449,168株増加し、2,898,336株となっております。

#### (2)【新株予約権等の状況】

##### 【ストックオプション制度の内容】

該当事項はありません。

##### 【ライツプランの内容】

該当事項はありません。

##### 【その他の新株予約権等の状況】

該当事項はありません。

#### (3)【行使価額修正条項付新株予約権付社債券等の行使状況等】

該当事項はありません。

#### (4)【発行済株式総数、資本金等の推移】

| 年月日                | 発行済株式総<br>数増減数<br>(株) | 発行済株式総<br>数残高(株) | 資本金増減額<br>(千円) | 資本金残高<br>(千円) | 資本準備金増<br>減額(千円) | 資本準備金残<br>高(千円) |
|--------------------|-----------------------|------------------|----------------|---------------|------------------|-----------------|
| 2023年8月1日<br>(注)1  | -                     | 1,449,168        | 529,900        | 50,000        | -                | 496,182         |
| 2025年10月1日<br>(注)2 | 1,449,168             | 2,898,336        | -              | 50,000        | -                | 496,182         |

(注) 1. 2023年6月22日に開催した第42期定時株主総会の決議に基づき、資本金を減少し、その同額をその他資本剰余金へ振り替えたものであります。

2. 株式分割(1:2)によるものであります。

## ( 5 ) 【所有者別状況】

2026年3月31日現在

| 区分          | 株式の状況(1単元の株式数100株) |      |          |        |       |      |        | 単元未満株式の状況(株) |        |
|-------------|--------------------|------|----------|--------|-------|------|--------|--------------|--------|
|             | 政府及び地方公共団体         | 金融機関 | 金融商品取引業者 | その他の法人 | 外国法人等 |      | 個人その他  |              | 計      |
|             |                    |      |          |        | 個人以外  | 個人   |        |              |        |
| 株主数(人)      | -                  | 3    | 12       | 17     | 9     | 2    | 2,684  | 2,727        | -      |
| 所有株式数(単元)   | -                  | 439  | 598      | 2,649  | 675   | 18   | 24,471 | 28,850       | 13,336 |
| 所有株式数の割合(%) | -                  | 1.52 | 2.08     | 9.18   | 2.34  | 0.06 | 84.82  | 100.0        | -      |

(注) 自己株式8,078株は、「個人その他」に80単元、「単元未満株式の状況」に78株含まれております。

## ( 6 ) 【大株主の状況】

2026年3月31日現在

| 氏名又は名称   | 住所  | 所有株式数(株)  | 発行済株式(自己株式を除く。)の総数に対する所有株式数の割合(%) |
|--|---|-----------|-----------------------------------|
| 野沢八千万  | 群馬県桐生市  | 832,780   | 28.81                             |
| 有限会社アクティヴ  | 群馬県桐生市新宿1丁目11-8   | 241,920   | 8.37                              |
| 野沢卓史   | 栃木県小山市  | 132,248   | 4.58                              |
| 野沢通子   | 群馬県桐生市  | 108,288   | 3.75                              |
| 野沢良史   | 群馬県桐生市  | 103,448   | 3.58                              |
| F G持株会   | 栃木県小山市本郷町3丁目4-18  | 87,132    | 3.01                              |
| 須田忠雄   | 群馬県桐生市  | 63,688    | 2.20                              |
| THE BANK OF NEW YORK MELLON<br>140040<br>(常任代理人<br>株式会社みずほ銀行決済営業部) | 240 GREENWICH STREET,<br>NEW YORK, NY10286, U.S.A<br>(東京都港区港南2丁目15-1 品川インター<br>シティA棟) | 40,600    | 1.40                              |
| 綾羽静江   | 徳島県鳴門市  | 40,000    | 1.38                              |
| 野中浩二   | 東京都港区   | 34,500    | 1.19                              |
| 計  | -   | 1,684,604 | 58.29                             |

(7)【議決権の状況】  
【発行済株式】

2026年3月31日現在

| 区分             | 株式数(株)         | 議決権の数(個) | 内容                        |
|----------------|----------------|----------|---------------------------|
| 無議決権株式         | -              | -        | -                         |
| 議決権制限株式(自己株式等) | -              | -        | -                         |
| 議決権制限株式(その他)   | -              | -        | -                         |
| 完全議決権株式(自己株式等) | 普通株式 8,000     | -        | 権利内容に何ら限定のない当社における標準となる株式 |
| 完全議決権株式(その他)   | 普通株式 2,877,000 | 28,770   | 同上                        |
| 単元未満株式         | 普通株式 13,336    | -        | 同上                        |
| 発行済株式総数        | 2,898,336      | -        | -                         |
| 総株主の議決権        | -              | 28,770   | -                         |

(注) 2025年10月1日付で普通株式1株につき2株の割合で株式分割を行っております。これにより、発行済株式総数は1,449,168株増加し、2,898,336株となっております。

【自己株式等】

2026年3月31日現在

| 所有者の氏名又は名称    | 所有者の住所            | 自己名義所有株式数(株) | 他人名義所有株式数(株) | 所有株式数の合計(株) | 発行済株式総数に対する所有株式数の割合(%) |
|---------------|-------------------|--------------|--------------|-------------|------------------------|
| 株式会社フライングガーデン | 栃木県小山市本郷町三丁目4番18号 | 8,000        | -            | 8,000       | 0.28                   |
| 計             | -                 | 8,000        | -            | 8,000       | 0.28                   |

(注) 2025年10月1日付で普通株式1株につき2株の割合で株式分割を行っております。

2【自己株式の取得等の状況】

【株式の種類等】 会社法第155条第7号に該当する普通株式の取得

(1)【株主総会決議による取得の状況】

該当事項はありません。

(2)【取締役会決議による取得の状況】

該当事項はありません。

(3)【株主総会決議又は取締役会決議に基づかないものの内容】

| 区分              | 株式数(株) | 価額の総額(円) |
|-----------------|--------|----------|
| 当事業年度における取得自己株式 | 48     | 136,944  |
| 当期間における取得自己株式   | -      | -        |

(注) 1. 2025年10月1日付で普通株式1株につき2株の割合で株式分割を行っております。当事業年度における取得自己株式の内訳は、株式分割前に取得した株式数48株であります。

2. 当期間における取得自己株式には、2026年6月1日からこの有価証券報告書提出日までの単元未満株式の買取りによる株式は含まれておりません。

(4) 【取得自己株式の処理状況及び保有状況】

| 区分                               | 当事業年度  |            | 当期間    |            |
|----------------------------------|--------|------------|--------|------------|
|                                  | 株式数(株) | 処分価額の総額(円) | 株式数(株) | 処分価額の総額(円) |
| 引き受ける者の募集を行った取得自己株式              | -      | -          | -      | -          |
| 消却の処分を行った取得自己株式                  | -      | -          | -      | -          |
| 合併、株式交換、株式交付、会社分割に係る移転を行った取得自己株式 | -      | -          | -      | -          |
| その他                              | -      | -          | -      | -          |
| 保有自己株式数                          | 8,078  | -          | 8,078  | -          |

- (注) 1. 2025年10月1日付で普通株式1株につき2株の割合で株式分割を行っております。保有自己株式数は、株式分割後の株式数を記載しております。
2. 当期間における保有自己株式には、2026年6月1日からこの有価証券報告書提出日までの単元未満株式の買取りによる株式は含まれておりません。

3 【配当政策】

当社は、株主の皆様に対する利益還元を経営の最重要課題のひとつと位置付けており、財務体質の強化と将来の事業展開に必要な内部留保の充実を勘案し、安定的かつ継続的に配当を実施することを基本方針としています。

当社は、機動的な資本政策及び配当政策を図るため、剰余金の配当等会社法第459条第1項各号に定める事項については、法令に別段の定めがある場合を除き、取締役会の決議で定めることができる旨定款に定めておりますが、期末配当につきましては、原則株主総会にお諮りし決定することとしております。

剰余金の配当につきましては、年1回期末配当を行うことを基本としております。

当事業年度の利益配当につきましては、上記方針に基づき、1株につき普通配当17円に加え、創業50周年の記念配当として1円、合計1株当たり18円の配当を実施することを予定しております。

なお、当事業年度に係る剰余金の配当は以下のとおりであります。

| 決議年月日                      | 配当金の総額(千円) | 1株当たり配当額(円) |
|----------------------------|------------|-------------|
| 2026年6月25日<br>定時株主総会決議(予定) | 52,024     | 18.0        |

#### 4【コーポレート・ガバナンスの状況等】

##### (1)【コーポレート・ガバナンスの概要】

コーポレート・ガバナンスに関する基本的な考え方

当社はコーポレート・ガバナンスが、株主をはじめとするステークホルダーを重視した経営を行うにあたって、必要不可欠なものと認識するとともに、企業価値を高める経営の最重要課題と位置付けております。そのために経営の透明性を図り、遵法の精神を従業員に徹底し、全ステークホルダーに対して迅速かつ適切な情報開示が行われるよう努めております。

当社はコーポレート・ガバナンス体制を以下のように構築しております。

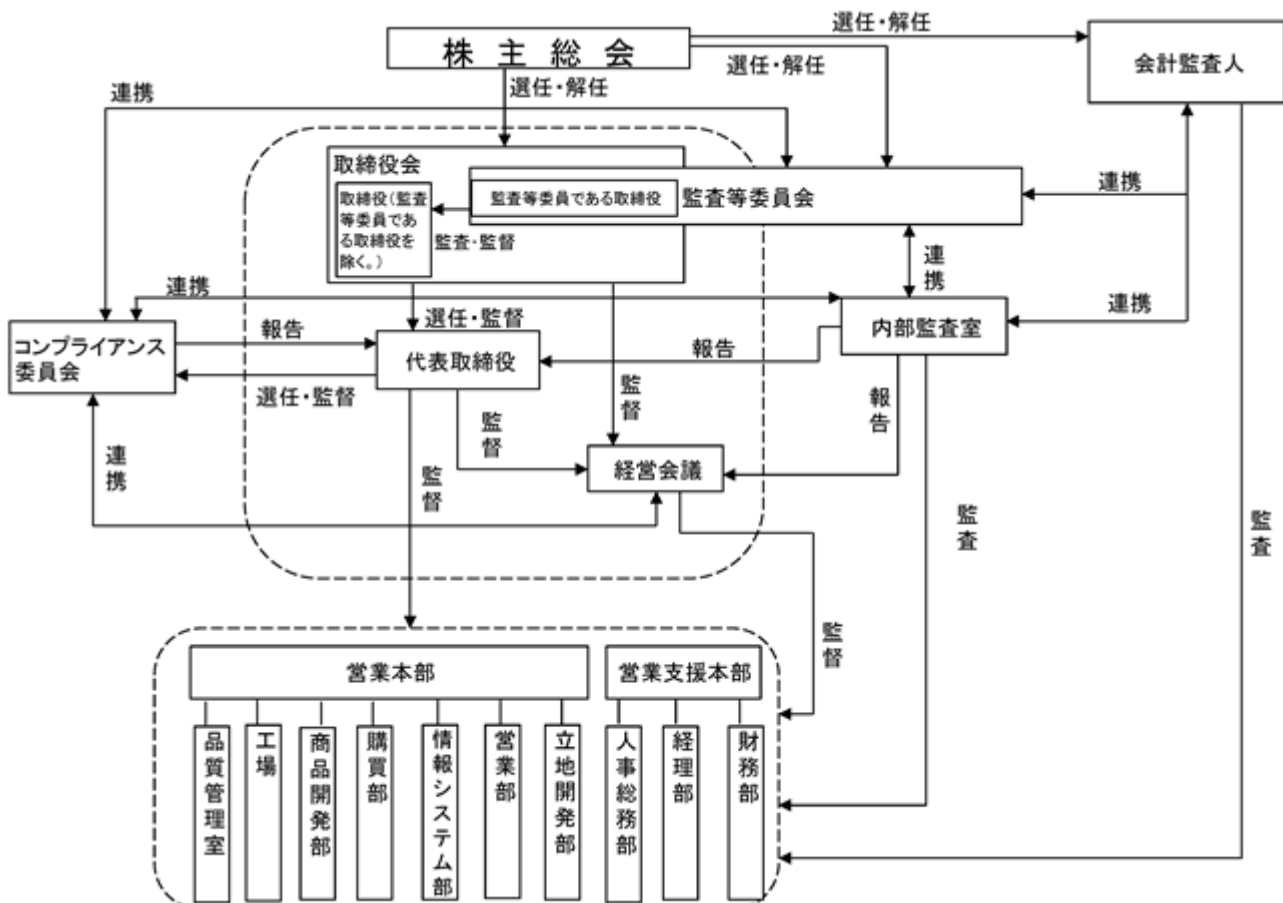
企業統治の体制の概要及び当該体制を採用する理由

##### a. 企業統治の体制の概要

当社は、監査等委員会設置会社であり、提出日（2026年6月24日）現在当社の取締役会は、取締役（監査等委員である取締役を除く。）3名及び監査等委員である取締役4名（内社外取締役3名）の計7名によって構成されており、定例の取締役会を毎月1回開催し、重要事項の決定並びに取締役の業務執行状況の監督を行っております。取締役会の機能をより強化し経営効率を向上させるため、取締役（社外取締役を除く。）が出席する経営会議を毎月2回開催し、業務執行に関する基本的事項及び重要事項に係る意思決定を機動的に行っております。各部門長は、各職務分掌に基づき事業計画で決定している施策及び効率的な業務の執行を行うとともに、取締役会及び経営会議において要因分析を定期的に報告し、目標に対しての改善を行っております。

また当社の監査等委員会は、監査等委員である取締役4名（内社外取締役3名）で組織されており、客観性と透明性を確保したうえで、定例の監査等委員会を毎月1回開催し、取締役の業務執行の監督及び監査を行っております。

##### b. コーポレート・ガバナンス体制の現況（概念図）



c. 企業統治の体制を採用する理由

当社は、取締役の職務の執行を監督・監査する監査等委員を取締役会の構成員とすることにより、取締役会の監督機能を強化し、コーポレート・ガバナンスのより一層の充実を図るため、監査等委員会設置会社を採用しております。

d. 内部統制システムの整備状況

当社の内部統制システムといたしましては、各規程・マニュアル等に基づき、各部門の力を削ぐことなく横断的に業績管理及びリスクマネジメントをするとともに、コンプライアンス委員会を設置し、各部門において統制環境から実際の業務の統制活動のあるべき姿を実現するべく改善を図っております。

e. リスク管理体制の整備の状況

当社のリスク管理体制は、代表取締役が当社の将来的な企業発展を脅かすリスクに対応するべく、リスクマネジメントの責任者として、リスク管理統括役員を任命し、各部門長とともに、リスクマネジメントの整備、問題点の把握及び対応を協議しております。

取締役の定数

当社の取締役（監査等委員である取締役を除く。）は7名以内、監査等委員である取締役は4名以内とする旨定款に定めております。

取締役の選任の決議要件

当社は、取締役の選任決議について、議決権を行使することができる株主の議決権の3分の1以上を有する株主が出席し、その議決権の過半数をもってこれを行う旨定款で定めております。

株主総会の特別決議要件

当社は、会社法第309条第2項に定める株主総会の特別決議要件について、議決権を行使することができる株主の議決権の3分の1以上を有する株主が出席し、その議決権の3分の2以上をもってこれを行う旨定款で定めております。これは、株主総会における特別決議の定足数を緩和することにより、株主総会の円滑な運営を行うことを目的とするものであります。

株主総会決議事項を取締役会で決議できることとした事項

剰余金の配当の決定機関

当社は、剰余金の配当等会社法第459条第1項各号に定める事項については、法令に別段の定めがある場合を除き、取締役会の決議で定めることができる旨定款に定めております。これは、機動的な資本政策及び配当政策を図るためであります。

役員等賠償責任保険契約の内容の概要

当社は、保険会社との間で当社の役員を被保険者とする、会社法第430条の3第1項に規定する役員等賠償責任保険契約を締結しており、保険料を全額負担しております。当該保険契約の内容の概要は被保険者である対象役員が、その職務の執行に関し責任を負うこと又は当該責任の追及に係る請求を受けることによって生ずることのある損害を当該保険契約により保険会社が填補するものであり、1年ごとに更新しております。

なお、被保険者の職務の執行の適正性が損なわれないようにするため、

- ・被保険者が私的な利益又は便宜の供与を違法に得たことに起因する対象事由
  - ・被保険者の犯罪行為
  - ・法令に違反することを被保険者が認識しながら行った行為に起因する対象事由
- など、保険会社の約款に抵触する場合には填補の対象としないこととしております。

次回更新時には同内容での更新を予定しております。

取締役会の活動状況

当事業年度において当社は取締役会を原則月1回開催しており、個々の取締役の出席状況については次のとおりであります。

| 氏名     | 開催回数 | 出席回数 |
|--------|------|------|
| 野沢 八千万 | 13回  | 13回  |
| 野沢 卓史  | 13   | 13   |
| 片柳 紀之  | 13   | 13   |
| 浜竹 敏明  | 13   | 13   |
| 関根 則次  | 13   | 13   |
| 石島 仁司  | 3    | 3    |
| 石川 伸治  | 3    | 0    |
| 正田 智子  | 10   | 9    |
| 青山 知正  | 10   | 10   |

(注) 石島仁司氏及び石川伸治氏は、2025年6月25日開催の株主総会の終結をもって、取締役(監査等委員)を退任しております。また、正田智子氏及び青山知正氏は、2025年6月25日開催の株主総会において、取締役(監査等委員)に就任しております。

取締役会における具体的な検討内容として、法令、定款及び社内規程で定められた経営上重要な意思決定や業務執行の監督を行っており、多様な経験や専門性をもつ社外役員を含めて活発な議論が行われております。

(2) 【役員の状況】

役員一覧

男性6名 女性1名 (役員のうち女性の比率14%)

| 役職名                | 氏名     | 生年月日         | 略歴   | 任期   | 所有株式数(株) |
|--------------------|--------|--------------|--|------|----------|
| 代表取締役会長            | 野沢 八千万 | 1947年11月29日生 | 1976年11月 ノザワ創業<br>1981年12月 株式会社ノザワハッピーフーズ事業本部設立 代表取締役社長<br>1983年7月 ノザワハッピーフーズ株式会社に社名変更 代表取締役社長<br>1996年11月 株式会社フライングガーデンに社名変更 代表取締役社長<br>2021年6月 当社代表取締役会長(現任)   | (注)4 | 832,780  |
| 代表取締役社長<br>兼 営業本部長 | 野沢 卓史  | 1979年8月2日生   | 2011年1月 当社入社<br>2013年2月 当社社長室長<br>2013年6月 当社取締役社長室長<br>2014年6月 当社常務取締役社長室長<br>2014年7月 当社常務取締役営業支援本部長 兼 社長室長<br>2017年6月 当社専務取締役営業支援本部長 兼 社長室長<br>2017年7月 当社専務取締役品質管理室長<br>2018年6月 当社代表取締役副社長<br>2020年7月 当社代表取締役副社長 兼 営業本部長<br>2021年6月 当社代表取締役社長 兼 営業本部長(現任) | (注)4 | 132,248  |
| 常務取締役<br>営業支援本部長   | 片柳 紀之  | 1960年9月21日生  | 2005年8月 当社入社 管理部長代理<br>2005年10月 当社管理部長<br>2007年6月 当社取締役管理部長<br>2008年7月 当社取締役財務部長<br>2020年6月 当社常務取締役財務部長<br>2020年7月 当社常務取締役営業支援本部長 兼 財務部長<br>2021年3月 当社常務取締役営業支援本部長(現任)   | (注)4 | 5,806    |
| 取締役<br>(常勤監査等委員)   | 浜竹 敏明  | 1955年3月1日生   | 2007年4月 当社入社<br>2008年2月 当社経理部長<br>2020年3月 当社経理部 参与<br>2021年6月 当社取締役(常勤監査等委員)(現任)   | (注)5 | 2,800    |

| 役職名            | 氏名    | 生年月日         | 略歴   | 任期   | 所有株式数<br>(株) |
|----------------|-------|--------------|--|------|--------------|
| 取締役<br>(監査等委員) | 関根 則次 | 1956年1月20日生  | 1982年10月 クーパース&ライブランド会計士事務所入社<br>1987年8月 公認会計士登録<br>1988年4月 関根公認会計士事務所所長(現任)<br>2000年5月 当社取締役<br>2021年6月 当社取締役(監査等委員)(現任)  | (注)5 | 5,774        |
| 取締役<br>(監査等委員) | 正田 智子 | 1975年8月15日生  | 2003年2月 株式会社あすからいふ倶楽部取締役<br>2014年5月 株式会社清水屋取締役<br>2020年5月 あすかセレモ株式会社取締役<br>2021年9月 株式会社あすからいふ倶楽部代表取締役(現任)<br>2024年2月 あすかセレモ代表取締役(現任)<br>2024年5月 株式会社清水屋代表取締役(現任)<br>2025年6月 当社取締役(監査等委員)(現任) | (注)5 | -            |
| 取締役<br>(監査等委員) | 青山 知正 | 1977年12月15日生 | 2007年3月 館林ガス株式会社監査役<br>2015年3月 同社取締役<br>2021年3月 同社常務取締役<br>2023年3月 同社代表取締役社長(現任)<br>2025年6月 当社取締役(監査等委員)(現任)   | (注)5 | -            |
| 計              |       |              |  |      | 979,408      |

- (注) 1 代表取締役社長野沢卓史は、代表取締役会長野沢八千万の次男であります。  
2 所有株式数には役員持株会の持分が含まれております。  
3 取締役関根則次、正田智子及び青山知正は社外取締役であります。  
4 2025年6月25日開催の定時株主総会の終結のときから1年間。  
5 2025年6月25日開催の定時株主総会の終結のときから2年間。

#### 社外役員の状況

当社の社外取締役は3名であります。

当社の社外取締役である関根則次、正田智子及び青山知正とは、取締役業務以外での人的関係や取引関係、その他の利害関係はありません。

社外取締役を選任するための提出会社からの独立性に関する基準を定めており、具体的な内容は以下のとおりであります。

- a. 当社が制定する社外取締役の独立性は、東京証券取引所の定める独立性基準に準拠し、以下のいずれにも該当しない場合に確保されたとする。  
イ. 現在又は過去において、当社の業務執行者であった者。  
ロ. 当社の主要取引先の過去3事業年度における業務執行者であった者。  
ハ. 当社の総議決権の10%以上の議決権を保有する大株主又はその法人・団体等の業務執行者。  
ニ. 当社の会計監査人又はその社員等として当社の監査業務を担当している者。  
ホ. 当社から、役員報酬以外に多額の報酬その他財産上の権利(過去3事業年度の平均額として、年間1,000万円を超える額)を得ている弁護士、会計士、コンサルタント等。  
ヘ. 配偶者又は二親等以内の親族で上記イ.~ホ.までのいずれかに該当する者。  
ト. その他、上記以外で当社の一般株主と利益相反が生じうるおそれがある者。

社外取締役による当社株式の保有は「役員一覧」の「所有株式数」欄に記載のとおりであります。

社外取締役又は取締役(監査等委員)による監督又は監査と内部監査及び会計監査との相互連携並びに内部統制部門との関係

社外取締役におきましては、公認会計士としての財務会計に関する高い知見、経営者として高度な知見や豊富な経験を活かし取締役会の業務執行を監督していただいております。また、監査等委員会は会計監査人から会計監査の内容について、内部監査室から業務監査の内容について説明を受けるとともに、情報交換を行うなど連携を図っております。

(3) 【監査の状況】

監査等委員会監査の状況

当社の監査等委員会は4名の監査等委員である取締役(うち3名の社外取締役)で構成されております。

監査等委員は重要な意思決定のプロセス及び業務の執行状況を把握するため、取締役会及び経営会議等の重要な会議に出席するとともに、必要に応じて業務執行取締役及び使用人にその説明を求めております。また、常勤監査等委員は稟議書等の業務執行に関する重要な文章等を閲覧しております。

なお、取締役(常勤監査等委員)浜竹敏明は、当社の経理部に2008年2月から2021年6月まで在籍し、経理部長を12年にわたり務め、決算業務並びに財務諸表の作成に従事しました。また、取締役(監査等委員)関根則次は、公認会計士の資格を有しており、財務及び会計に関する相当程度の知見を有しております。

(当事業年度における監査等委員及び監査等委員会の活動状況)

当事業年度において当社は監査等委員会を年13回開催しており、個々の監査等委員の出席状況については次のとおりであります。

| 氏名    | 開催回数 | 出席回数 |
|-------|------|------|
| 浜竹 敏明 | 13回  | 13回  |
| 関根 則次 | 13   | 13   |
| 石島 仁司 | 3    | 3    |
| 石川 伸治 | 3    | 1    |
| 正田 智子 | 10   | 9    |
| 青山 知正 | 10   | 10   |

(注)石島仁司氏及び石川伸治氏は、2025年6月25日開催の株主総会の終結をもって、取締役(監査等委員)を退任しております。また、正田智子氏及び青山知正氏は、2025年6月25日開催の株主総会において、取締役(監査等委員)に就任しております。

監査等委員会における具体的な検討内容として、社内規程順守のルールが機能しているか、財務情報の信頼性が確保されているかの視点から、決算内容及び取締役会・経営会議・稟議書の承認内容等を監査した結果について、報告、検討されております。

また、常勤監査等委員の活動として、取締役会、経営会議他各種重要会議への出席、決算短信の内容確認、現金・預金支払状況監査等をおこなっております。

内部監査の状況

内部牽制が組織内のすみずみまで行き届いているかをチェックするために社長直轄の組織であります内部監査室(専任者1名)を設置し、監査計画に従って内部監査を実施し、内部統制と業務改善に取り組んでおります。

また、内部監査室長は、取締役会(監査等委員である取締役を含む。)に、社内不祥事、リスク情報等について、タイムリーかつ適確に情報提供を行っています。同時に、代表取締役社長へは、内部監査実施報告として、毎月1回定例報告を行っております。定例報告には、常務取締役も同席しております。内部監査室長は、監査等委員会に対しても毎月1回定例報告を行っております。また、社内との連絡・調整には、事務局である人事総務部長が行っております。

会計監査の状況

a. 監査法人の名称

監査法人A & Aパートナーズ

b. 継続監査期間

17年間

c. 業務を執行した公認会計士

町田 真友

松本 浩幸

d. 監査業務にかかる補助者の構成

公認会計士4名、その他9名

e. 監査法人の選定方針と理由

当社は会計監査人を品質管理体制、会計監査に必要な専門及び独立性、当社の業務内容への理解度、監査費用等を総合的に勘案して選定することとしております。

監査法人A & Aパートナーズは当社の業務内容に精通し、効率的な監査を実施しており、適任であると考えております。

f. 監査等委員会による監査法人の評価

当社の監査等委員会は、監査法人の評価を行っており、監査法人A & Aパートナーズについて、会計監査人の適格性・独立性を害する事由等の発生はなく、適正な監査の遂行が可能であると評価しております。

監査報酬の内容等

a. 監査公認会計士等に対する報酬

| 前事業年度            |                 | 当事業年度            |                 |
|------------------|-----------------|------------------|-----------------|
| 監査証明業務に基づく報酬(千円) | 非監査業務に基づく報酬(千円) | 監査証明業務に基づく報酬(千円) | 非監査業務に基づく報酬(千円) |
| 21,525           | -               | 21,525           | -               |

当社における非監査業務につきましては、該当事項はありません。

b. 監査公認会計士と同一のネットワークに属する組織に対する報酬(a.を除く)

該当事項はありません。

c. その他の重要な監査証明業務に基づく報酬の内容

該当事項はありません。

d. 監査報酬の決定方針

該当事項はありません。

e. 監査等委員会が会計監査人の報酬等に同意した理由

監査等委員会は、会計監査人からの必要な資料の入手や報告をもとに、会計監査人の監査計画の内容、会計監査の職務遂行状況及び報酬見積りの算出根拠等を検討した結果、会計監査人の報酬等の額につき、会社法第399条第1項の同意を行っております。

(4) 【役員の報酬等】

役員の報酬等の額又はその算定方法の決定に関する方針に係る事項

a. 当社の役員報酬の決定にあたっては次の事項を基本方針とする。

(イ) 当社は、短期的に過大な利益を追求することなく、安定的な利益を長期的に追求することを経営理念とする。その経営理念と業績連動型役員報酬は合致しないことから、取締役（監査等委員である取締役を除く。）報酬については固定報酬のみとする。取締役（監査等委員である取締役を除く。）報酬は、業績と全従業員の給与水準を勘案し、公平性、客観性、妥当性の観点から決定する。

(ロ) 監査等委員である取締役報酬については、その役割と独立性の観点から固定報酬とする。

b. 当社の役員報酬の決定にあたっては以下の手順で行うものとする。

(イ) 取締役（監査等委員である取締役を除く。）の個別報酬額については、株主総会で決定された報酬限度額の範囲内で、各取締役（監査等委員である取締役を除く。）の職位、職務執行に対する評価、会社業績等を総合的に勘案し代表取締役及び常務取締役が検討し、取締役会において他の取締役と協議の上、決議する。

(ロ) 取締役（監査等委員である取締役を除く。）の個別報酬は、上記（イ）で定めた固定報酬を毎月現金で支払い、それとは別途に、退任時に役員退職慰労金規程に定められた金額を役員退職慰労金として支払うこととして毎期引当金を費用計上する。

(ハ) 取締役（監査等委員である取締役を除く。）の報酬の客観性と妥当性を確保するため、取締役会で社外役員とも充実した議論を行い、十分な牽制を行えるよう心掛ける。

(ニ) 監査等委員である取締役の個別報酬額については、あらかじめ株主総会で決定された報酬限度額の範囲内で、監査等委員である取締役の協議により決定する。

(ホ) 監査等委員である取締役の個別報酬は、上記（ニ）で定めた固定報酬を毎月現金で支払い、それとは別途に、退任時に役員退職慰労金規程に定められた金額を役員退職慰労金として支払うこととして毎期引当金を費用計上する。

当社の役員等の報酬に関する株主総会決議は、取締役（監査等委員である取締役を除く。）の報酬に関する決議年月日は2021年6月24日であり、決議内容は報酬限度額を年額150百万円（ただし、使用人分給与は含まない）以内とすることであり、当該株主総会終結時点の取締役（監査等委員である取締役を除く。）の員数は4名です。

監査等委員である取締役の報酬に関する決議年月日は、2021年6月24日であり、決議内容は報酬限度額を年額200百万円以内とすることであり、当該株主総会終結時点の監査等委員である取締役の員数は4名（うち社外取締役は3名）です。

また、取締役会は、当事業年度に係る取締役の個人別の報酬等について、報酬等の内容の決定方法及び決定された報酬等の内容が取締役会で決議された決定方針と整合していることを確認しており、当該決定方針に沿うものであると判断しております。

役員区分ごとの報酬等の総額、報酬等の種類別の総額及び対象となる役員の員数

| 役員区分                 | 報酬等の総額<br>(千円) | 報酬等の種類別の総額(千円) |        |       | 対象となる<br>役員の員数<br>(人) |
|----------------------|----------------|----------------|--------|-------|-----------------------|
|                      |                | 固定報酬           | 業績連動報酬 | 退職慰労金 |                       |
| 取締役（監査等委員及び社外取締役を除く） | 118,025        | 109,200        | -      | 8,825 | 3                     |
| 取締役（監査等委員）（社外取締役を除く） | 5,985          | 5,700          | -      | 285   | 1                     |
| 社外役員                 | 8,914          | 8,490          | -      | 424   | 5                     |

(5) 【株式の保有状況】

該当事項はありません。

## 5【従業員の状況等】

### (1)【人材戦略に関する基本方針等】

当社は、従業員が感動価値を生み出す源泉であると位置づけ、店舗で高いレベルでの商品、サービスを提供できる従業員を育成し、また、安定的に長期持続成長するために「人にやさしい会社」を目指し、従業員が健康で安心して働ける環境を整備します。

当社において、人材育成に関する基本方針は、「国籍、人種、性別、身体的特徴等にかかわらず、企業人としての素養を身に付け、当社社員として専門的な知識技能を習得し、社内のみならず社外においても活躍できる人材を育成する。」としております。

社内環境整備の方針は、「当社は安定的に長期持続成長するために、従業員が健康で安心して働ける職場環境を整備する。特に適正な休日の取得、長時間労働の撲滅、全てのハラスメントの撲滅を重点項目とし、ライフワークバランスを維持した職場環境を構築し、従業員の長期就業を目指す。」としております。

また、当社における従業員の給与その他の給付の額及び内容については、賃金規程に基づき決定しております。給与については、職位、職能毎の賃金テーブルを基に評価に応じて改訂しております。また、業績及び評価に基づき賞与を支給しております。また、成長のための社外研修や資格取得費用の補助制度、従業員持株会の奨励金制度、社内サークル運営費用の補助等の福利厚生制度を整備しております。当社は、成長に応じた昇給や福利厚生制度の拡充を行いながら、収益性を高め、安心して働ける職場環境を構築します。

### (2)【従業員の状況】

提出会社の状況

2026年3月31日現在

| 従業員数(人)   | 平均年齢(歳) | 平均勤続年数(年) | 平均年間給与(千円) | 平均年間給与の<br>対前事業年度増減率<br>(%) |
|-----------|---------|-----------|------------|-----------------------------|
| 173 (649) | 39.5    | 13.5      | 5,468      | 10.2                        |

- (注) 1 従業員数は就業員数であり、( )内にパート及びアルバイト(1日8時間換算)を外数で記載しております。
- 2 平均年間給与は、賞与及び基準外賃金を含んでおります。

労働組合の状況

労働組合は結成されておられません。労使関係は円満に推移しております。

管理的地位にある労働者に占める女性労働者の割合、男性労働者の育児休業取得率及び労働者の男女の賃金の額の差異

| 当事業年度                               |                           |                            |           |             | 補足説明  |
|-------------------------------------|---------------------------|----------------------------|-----------|-------------|---|
| 管理的地位にある労働者に占める女性労働者の割合(%)<br>(注)1. | 男性労働者の育児休業取得率(%)<br>(注)2. | 労働者の男女の賃金の額の差異(%)<br>(注)1. |           |             |   |
|                                     |                           | 全労働者                       | うち正規雇用労働者 | うちパート・有期労働者 |   |
| 10.2                                | 50.0                      | 72.9                       | 73.0      | 101.6       | 1. 管理的地位にある労働者には店長職が含まれております。<br>2. 労働者の男女の賃金の額の差異の算出については、上記 提出会社の状況に記載しているパート及びアルバイトの従業員数の定義と同様に単純な頭数ではなく1日8時間換算した従業員数によるものであります。 |

- (注) 1 「女性の職業生活における活躍の推進に関する法律」(平成27年法律第64号)の規定に基づき算出したものであります。
- 2 「育児休業、介護休業等育児又は家族介護を行う労働者の福祉に関する法律」(平成3年法律第76号)の規定に基づき、「育児休業、介護休業等育児又は家族介護を行う労働者の福祉に関する法律施行規則」(平成3年労働省令第25号)第71条の6第1号における育児休業等の取得割合を算出したものであります。

## 第5【経理の状況】

### 1 財務諸表の作成方法について

当社の財務諸表は、「財務諸表等の用語、様式及び作成方法に関する規則」（1963年大蔵省令第59号）に基づいて作成しております。

### 2 監査証明について

当社は、金融商品取引法第193条の2第1項の規定に基づき、事業年度（2025年4月1日から2026年3月31日まで）の財務諸表について、監査法人A & Aパートナーズにより監査を受けております。

### 3 連結財務諸表について

当社には子会社はありませんので、連結財務諸表は作成しておりません。

### 4 財務諸表等の適正性を確保するための特段の取組について

当社は、財務諸表等の適正性を確保するための特段の取組を行っております。具体的には、会計基準等の内容を適切に把握し、会計基準等の変更等についての的確に対応することができる体制を整備するため、公益財団法人財務会計基準機構へ加入し、セミナーに参加しています。

## 1【財務諸表等】

## (1)【財務諸表】

## 【貸借対照表】

(単位：千円)

|               | 前事業年度<br>(2025年3月31日) | 当事業年度<br>(2026年3月31日) |
|---------------|-----------------------|-----------------------|
| <b>資産の部</b>   |                       |                       |
| 流動資産          |                       |                       |
| 現金及び預金        | 1,550,486             | 1,733,882             |
| 売掛金           | 240,427               | 264,823               |
| 商品及び製品        | 8,605                 | 8,328                 |
| 原材料及び貯蔵品      | 43,660                | 43,861                |
| 前払費用          | 69,094                | 80,569                |
| その他           | 14,818                | 23,317                |
| 流動資産合計        | 1,927,091             | 2,154,783             |
| 固定資産          |                       |                       |
| 有形固定資産        |                       |                       |
| 建物            | 4,230,892             | 4,485,204             |
| 減価償却累計額       | 3,190,332             | 3,198,024             |
| 建物(純額)        | 1,040,560             | 1,287,180             |
| 構築物           | 1,004,294             | 1,034,937             |
| 減価償却累計額       | 775,874               | 766,279               |
| 構築物(純額)       | 228,419               | 268,657               |
| 機械及び装置        | 740,533               | 850,212               |
| 減価償却累計額       | 467,853               | 551,609               |
| 機械及び装置(純額)    | 272,679               | 298,602               |
| 車両運搬具         | 4,275                 | 4,275                 |
| 減価償却累計額       | 4,275                 | 4,275                 |
| 車両運搬具(純額)     | 0                     | 0                     |
| 工具、器具及び備品     | 425,375               | 441,795               |
| 減価償却累計額       | 357,535               | 383,260               |
| 工具、器具及び備品(純額) | 67,840                | 58,535                |
| 土地            | 274,513               | 274,513               |
| 建設仮勘定         | 37,932                | 14,564                |
| 有形固定資産合計      | 1,921,945             | 2,202,053             |
| 無形固定資産        |                       |                       |
| 借地権           | 125,057               | 124,925               |
| ソフトウェア        | 45,431                | 35,447                |
| その他           | 103                   | 60                    |
| 無形固定資産合計      | 170,591               | 160,433               |

(単位：千円)

|            | 前事業年度<br>(2025年3月31日) | 当事業年度<br>(2026年3月31日) |
|------------|-----------------------|-----------------------|
| 投資その他の資産   |                       |                       |
| 差入保証金      | 206,547               | 238,160               |
| 長期前払費用     | 3,308                 | 37,653                |
| 繰延税金資産     | 266,130               | 296,995               |
| 保険積立金      | 315,745               | 315,745               |
| その他        | 1,837                 | -                     |
| 投資その他の資産合計 | 793,569               | 888,554               |
| 固定資産合計     | 2,886,107             | 3,251,041             |
| 資産合計       | 4,813,199             | 5,405,825             |
| 負債の部       |                       |                       |
| 流動負債       |                       |                       |
| 買掛金        | 260,860               | 290,785               |
| 未払金        | 367,332               | 511,888               |
| 未払費用       | 64,165                | 58,308                |
| 未払法人税等     | 117,221               | 88,590                |
| 未払消費税等     | 64,747                | 109,857               |
| ポイント引当金    | 10,510                | 9,860                 |
| 賞与引当金      | 55,006                | 61,200                |
| 預り金        | 10,188                | 5,661                 |
| 前受収益       | 3,588                 | 3,092                 |
| 資産除去債務     | -                     | 3,869                 |
| その他        | 6,212                 | 7,278                 |
| 流動負債合計     | 959,832               | 1,150,391             |
| 固定負債       |                       |                       |
| 退職給付引当金    | 151,254               | 156,186               |
| 役員退職慰労引当金  | 202,407               | 209,764               |
| 資産除去債務     | 218,026               | 199,583               |
| 受入保証金      | 22,530                | 19,530                |
| 固定負債合計     | 594,218               | 585,065               |
| 負債合計       | 1,554,050             | 1,735,456             |
| 純資産の部      |                       |                       |
| 株主資本       |                       |                       |
| 資本金        | 50,000                | 50,000                |
| 資本剰余金      |                       |                       |
| 資本準備金      | 496,182               | 496,182               |
| その他資本剰余金   | 529,900               | 529,900               |
| 資本剰余金合計    | 1,026,082             | 1,026,082             |
| 利益剰余金      |                       |                       |
| その他利益剰余金   |                       |                       |
| 繰越利益剰余金    | 2,189,492             | 2,600,849             |
| 利益剰余金合計    | 2,189,492             | 2,600,849             |
| 自己株式       | 6,425                 | 6,562                 |
| 株主資本合計     | 3,259,148             | 3,670,368             |
| 純資産合計      | 3,259,148             | 3,670,368             |
| 負債純資産合計    | 4,813,199             | 5,405,825             |

## 【損益計算書】

(単位：千円)

|              | 前事業年度<br>(自 2024年4月1日<br>至 2025年3月31日) | 当事業年度<br>(自 2025年4月1日<br>至 2026年3月31日) |
|--------------|--|--|
| 売上高          | 8,265,549                              | 9,200,071                              |
| 売上原価         |  |  |
| 原材料及び製品期首棚卸高 | 28,627                                 | 32,517                                 |
| 当期製品製造原価     | 1,060,353                              | 1,130,347                              |
| 原材料仕入高       | 1,617,894                              | 2,058,110                              |
| 合計           | 2,706,875                              | 3,220,976                              |
| 原材料及び製品期末棚卸高 | 32,517                                 | 34,028                                 |
| 売上原価合計       | 2,674,357                              | 3,186,947                              |
| 売上総利益        | 5,591,191                              | 6,013,123                              |
| 販売費及び一般管理費   |  |  |
| 広告宣伝費        | 14,146                                 | 19,005                                 |
| 販売促進費        | 30,873                                 | 35,969                                 |
| ポイント引当金繰入額   | 4,190                                  | 650                                    |
| 消耗品費         | 266,992                                | 307,819                                |
| 役員報酬         | 114,480                                | 123,390                                |
| 給料及び賞与       | 859,191                                | 899,863                                |
| 賞与引当金繰入額     | 54,166                                 | 60,000                                 |
| 雑給           | 1,590,688                              | 1,697,743                              |
| 役員退職慰労引当金繰入額 | 8,819                                  | 9,534                                  |
| 退職給付費用       | 9,586                                  | 9,770                                  |
| 法定福利費        | 254,066                                | 262,797                                |
| 福利厚生費        | 51,751                                 | 60,135                                 |
| 教育採用費        | 29,229                                 | 31,780                                 |
| 地代家賃         | 450,163                                | 470,468                                |
| 賃借料          | 2,711                                  | 2,513                                  |
| 修繕費          | 94,249                                 | 120,018                                |
| 水道光熱費        | 441,935                                | 437,224                                |
| 支払手数料        | 195,541                                | 220,489                                |
| 減価償却費        | 236,428                                | 246,522                                |
| その他          | 323,242                                | 399,234                                |
| 販売費及び一般管理費合計 | 5,032,453                              | 5,413,631                              |
| 営業利益         | 558,738                                | 599,492                                |
| 営業外収益        |  |  |
| 受取利息         | 247                                    | 1,972                                  |
| 受取賃貸料        | 42,014                                 | 37,924                                 |
| 雑収入          | 18,265                                 | 20,383                                 |
| 営業外収益合計      | 60,527                                 | 60,280                                 |
| 営業外費用        |  |  |
| 賃貸収入原価       | 28,993                                 | 25,425                                 |
| 雑損失          | 1,062                                  | 1,006                                  |
| 営業外費用合計      | 30,056                                 | 26,431                                 |
| 経常利益         | 589,209                                | 633,340                                |

(単位：千円)

|              | 前事業年度<br>(自 2024年4月1日<br>至 2025年3月31日) | 当事業年度<br>(自 2025年4月1日<br>至 2026年3月31日) |
|--------------|--|--|
| 特別利益         |  |  |
| 固定資産売却益      | -                                      | 100                                    |
| 特別利益合計       | -                                      | 100                                    |
| 特別損失         |  |  |
| 固定資産除却損      | 893                                    | 6,748                                  |
| 減損損失         | 33,134                                 | 9,397                                  |
| 特別損失合計       | 34,028                                 | 16,145                                 |
| 税引前当期純利益     | 555,181                                | 617,294                                |
| 法人税、住民税及び事業税 | 208,858                                | 193,446                                |
| 法人税等調整額      | 5,817                                  | 30,864                                 |
| 法人税等合計       | 203,040                                | 162,582                                |
| 当期純利益        | 352,141                                | 454,712                                |

【製造原価明細書】

| 区分       | 注記<br>番号 | 前事業年度<br>(自 2024年4月1日<br>至 2025年3月31日) |            | 当事業年度<br>(自 2025年4月1日<br>至 2026年3月31日) |            |
|----------|----------|--|------------|--|------------|
|          |          | 金額(千円)                                 | 構成比<br>(%) | 金額(千円)                                 | 構成比<br>(%) |
| 材料費      |          | 916,288                                | 86.4       | 977,419                                | 86.5       |
| 労務費      |          | 42,198                                 | 4.0        | 51,801                                 | 4.6        |
| 経費       |          | 101,867                                | 9.6        | 101,126                                | 8.9        |
| 当期総製造費用  |          | 1,060,353                              | 100.0      | 1,130,347                              | 100.0      |
| 当期製品製造原価 |          | 1,060,353                              |            | 1,130,347                              |            |

(注) 主な内訳は次のとおりであります。

| 項目        | 前事業年度<br>(自 2024年4月1日<br>至 2025年3月31日) | 当事業年度<br>(自 2025年4月1日<br>至 2026年3月31日) |
|-----------|--|--|
| 減価償却費(千円) | 22,013                                 | 24,009                                 |
| 消耗品費(千円)  | 39,407                                 | 39,149                                 |

(原価計算の方法)

原価計算の方法は、総合原価計算による実際原価計算であります。

【株主資本等変動計算書】

前事業年度（自 2024年4月1日 至 2025年3月31日）

（単位：千円）

|                     | 株主資本   |         |          |           |                     |           |       |
|---------------------|--------|---------|----------|-----------|---------------------|-----------|-------|
|                     | 資本金    | 資本剰余金   |          |           | 利益剰余金               |           | 自己株式  |
|                     |        | 資本準備金   | その他資本剰余金 | 資本剰余金合計   | その他利益剰余金<br>繰越利益剰余金 | 利益剰余金合計   |       |
| 当期首残高               | 50,000 | 496,182 | 529,900  | 1,026,082 | 1,880,706           | 1,880,706 | 6,425 |
| 当期変動額               |        |         |          |           |                     |           |       |
| 剰余金の配当              |        |         |          |           | 43,355              | 43,355    |       |
| 当期純利益               |        |         |          |           | 352,141             | 352,141   |       |
| 株主資本以外の項目の当期変動額（純額） |        |         |          |           |                     |           |       |
| 当期変動額合計             | -      | -       | -        | -         | 308,785             | 308,785   | -     |
| 当期末残高               | 50,000 | 496,182 | 529,900  | 1,026,082 | 2,189,492           | 2,189,492 | 6,425 |

|                     | 株主資本      |           | 純資産合計 |
|---------------------|-----------|-----------|-------|
|                     | 株主資本      | 株主資本合計    |       |
| 当期首残高               | 2,950,362 | 2,950,362 |       |
| 当期変動額               |           |           |       |
| 剰余金の配当              | 43,355    | 43,355    |       |
| 当期純利益               | 352,141   | 352,141   |       |
| 株主資本以外の項目の当期変動額（純額） | -         | -         |       |
| 当期変動額合計             | 308,785   | 308,785   |       |
| 当期末残高               | 3,259,148 | 3,259,148 |       |

当事業年度（自 2025年4月1日 至 2026年3月31日）

（単位：千円）

|                     | 株主資本   |         |          |           |                     |           |       |
|---------------------|--------|---------|----------|-----------|---------------------|-----------|-------|
|                     | 資本金    | 資本剰余金   |          |           | 利益剰余金               |           | 自己株式  |
|                     |        | 資本準備金   | その他資本剰余金 | 資本剰余金合計   | その他利益剰余金<br>繰越利益剰余金 | 利益剰余金合計   |       |
| 当期首残高               | 50,000 | 496,182 | 529,900  | 1,026,082 | 2,189,492           | 2,189,492 | 6,425 |
| 当期変動額               |        |         |          |           |                     |           |       |
| 剰余金の配当              |        |         |          |           | 43,355              | 43,355    |       |
| 当期純利益               |        |         |          |           | 454,712             | 454,712   |       |
| 自己株式の取得             |        |         |          |           |                     |           | 136   |
| 株主資本以外の項目の当期変動額（純額） |        |         |          |           |                     |           |       |
| 当期変動額合計             | -      | -       | -        | -         | 411,357             | 411,357   | 136   |
| 当期末残高               | 50,000 | 496,182 | 529,900  | 1,026,082 | 2,600,849           | 2,600,849 | 6,562 |

|                     | 株主資本      | 純資産合計     |
|---------------------|-----------|-----------|
|                     | 株主資本合計    |           |
| 当期首残高               | 3,259,148 | 3,259,148 |
| 当期変動額               |           |           |
| 剰余金の配当              | 43,355    | 43,355    |
| 当期純利益               | 454,712   | 454,712   |
| 自己株式の取得             | 136       | 136       |
| 株主資本以外の項目の当期変動額（純額） | -         | -         |
| 当期変動額合計             | 411,220   | 411,220   |
| 当期末残高               | 3,670,368 | 3,670,368 |

## 【キャッシュ・フロー計算書】

(単位：千円)

|                         | 前事業年度<br>(自 2024年4月1日<br>至 2025年3月31日) | 当事業年度<br>(自 2025年4月1日<br>至 2026年3月31日) |
|-------------------------|--|--|
| <b>営業活動によるキャッシュ・フロー</b> |  |  |
| 税引前当期純利益                | 555,181                                | 617,294                                |
| 減価償却費                   | 258,937                                | 271,157                                |
| 減損損失                    | 33,134                                 | 9,397                                  |
| 固定資産除却損                 | 893                                    | 6,748                                  |
| 固定資産売却益                 | -                                      | 100                                    |
| ポイント引当金の増減額(は減少)        | 4,190                                  | 650                                    |
| 賞与引当金の増減額(は減少)          | 8,006                                  | 6,194                                  |
| 役員退職慰労引当金の増減額(は減少)      | 8,819                                  | 7,356                                  |
| 退職給付引当金の増減額(は減少)        | 4,313                                  | 4,932                                  |
| 受取利息及び受取配当金             | 247                                    | 1,972                                  |
| 売上債権の増減額(は増加)           | 27,883                                 | 24,396                                 |
| 棚卸資産の増減額(は増加)           | 7,292                                  | 74                                     |
| 前払費用の増減額(は増加)           | 16,713                                 | 34,164                                 |
| 仕入債務の増減額(は減少)           | 37,700                                 | 29,925                                 |
| 未払金の増減額(は減少)            | 2,461                                  | 11,547                                 |
| 未払費用の増減額(は減少)           | 4,172                                  | 5,856                                  |
| 未払消費税等の増減額(は減少)         | 21,419                                 | 45,109                                 |
| その他                     | 35,187                                 | 2,324                                  |
| 小計                      | 837,569                                | 944,922                                |
| 利息及び配当金の受取額             | 17                                     | 1,842                                  |
| 法人税等の支払額                | 156,244                                | 221,795                                |
| 営業活動によるキャッシュ・フロー        | 681,342                                | 724,969                                |
| <b>投資活動によるキャッシュ・フロー</b> |  |  |
| 定期預金の預入による支出            | 310,000                                | 692,015                                |
| 定期預金の払戻による収入            | 190,000                                | 601,002                                |
| 有形固定資産の取得による支出          | 667,783                                | 433,469                                |
| 有形固定資産の売却による収入          | -                                      | 100                                    |
| 無形固定資産の取得による支出          | 22,340                                 | 8,260                                  |
| 差入保証金の差入による支出           | 3,742                                  | 61,046                                 |
| 差入保証金の回収による収入           | 8,384                                  | 7,714                                  |
| その他                     | 1,304                                  | 3,000                                  |
| 投資活動によるキャッシュ・フロー        | 806,787                                | 588,974                                |
| <b>財務活動によるキャッシュ・フロー</b> |  |  |
| 自己株式の取得による支出            | -                                      | 136                                    |
| 配当金の支払額                 | 43,381                                 | 43,474                                 |
| 財務活動によるキャッシュ・フロー        | 43,381                                 | 43,611                                 |
| 現金及び現金同等物の増減額(は減少)      | 168,825                                | 92,383                                 |
| 現金及び現金同等物の期首残高          | 1,364,811                              | 1,195,985                              |
| 現金及び現金同等物の期末残高          | 1,195,985                              | 1,288,369                              |

【注記事項】

(重要な会計方針)

1 棚卸資産の評価基準及び評価方法

商品及び製品

総平均法による原価法(貸借対照表価額は収益性の低下に基づく簿価切下げの方法により算定)によって  
おります。

原材料及び貯蔵品

主として総平均法による原価法(貸借対照表価額は収益性の低下に基づく簿価切下げの方法により算定)  
によっております。

2 固定資産の減価償却の方法

(1)有形固定資産

建物(建物附属設備を除く)

1998年3月31日以前取得 定率法

1998年4月1日以降取得 定額法

建物附属設備及び構築物

2016年3月31日以前取得 定率法

2016年4月1日以降取得 定額法

その他の有形固定資産 定率法

なお、主な耐用年数は以下のとおりであります。

建物 15~20年

構築物 10~20年

(2)無形固定資産

定額法

なお、自社利用のソフトウェアについては、社内における利用可能期間(5年)に基づく定額法を採用し  
ております。

(3)長期前払費用

定額法

なお、償却期間については、法人税法に規定する方法と同一の基準によっております。

3 引当金の計上基準

(1)賞与引当金

従業員の賞与の支給に備えるため、支給見込額の当事業年度負担額を計上しております。

(2)退職給付引当金

従業員の退職給付に備えるため、期末における退職給付債務(従業員の自己都合による期末要支給額)に  
基づき計上しております。

(3)役員退職慰労引当金

役員の退職慰労金の支給に備えるため、内規に基づく期末要支給額を計上しております。

(4)ポイント引当金

将来の来店ポイントの使用に備えるため、期末において将来使用されると見込まれる額を計上してありま  
す。

4 収益及び費用の計上基準

商品の販売に係る収益認識

当社はファミリーレストラン事業を営んでおり、主な収益は顧客への食事の提供から生じる収益であり、  
顧客に料理を提供した時点において顧客が支配を獲得し、履行義務が充足されると判断しております。

5 キャッシュ・フロー計算書における資金の範囲

キャッシュ・フロー計算書における資金(現金及び現金同等物)は、手許現金、随時引き出し可能な預金及  
び容易に換金可能であり、かつ価値の変動について僅少なりリスクしか負わない、取得日から3ヶ月以内に償還  
期限の到来する短期投資からなっております。

(重要な会計上の見積り)

(固定資産の減損)

(1) 当事業年度の財務諸表に計上した金額

(単位：千円)

|        | 前事業年度     | 当事業年度     |
|--------|-----------|-----------|
| 有形固定資産 | 1,921,945 | 2,202,053 |
| 無形固定資産 | 170,591   | 160,433   |

(2) 識別した項目に係る重要な会計上の見積りの内容に関する情報

当社は当事業年度末に保有する固定資産について、減損の兆候の有無を確認したうえで減損損失の認識及び測定の要否を判断しております。

減損の兆候の有無の確認、減損損失の認識及び測定を行うにあたっては、キャッシュ・フローを生み出す最小単位として店舗を基本としたグルーピングを行っており、店舗が生み出す将来キャッシュ・フローや資産グループの時価等の仮定を用いた合理的な見積りを行っております。また、店舗が生み出す将来キャッシュ・フローを算出するにあたっては、店舗別の予算を基準として見積りを行っております。

財務諸表「注記事項(損益計算書関係)」の減損損失に記載のとおり、当事業年度末に保有する固定資産について将来の回収可能性を検討した結果、将来キャッシュ・フローでは回収が見込まれない固定資産に対して減損損失を計上しておりますが、当社は特に店舗が保有する固定資産が多額のため、今後も店舗の業績悪化や地価等の大幅な下落等が生じた場合には、新たに減損損失が発生する可能性があります。

(未適用の会計基準等)

- ・「リースに関する会計基準」(企業会計基準第34号 2024年9月13日 企業会計基準委員会)
- ・「リースに関する会計基準の適用指針」(企業会計基準適用指針第33号 2024年9月13日 企業会計基準委員会) 等

(1) 概要

企業会計基準委員会において、日本基準を国際的に整合性のあるものとする取組みの一環として、借手の全てのリースについて資産及び負債を認識するリースに関する会計基準の開発に向けて、国際的な会計基準を踏まえた検討が行われ、基本的な方針として、IFRS第16号の単一の会計処理モデルを基礎とするものの、IFRS第16号の全ての定めを採り入れるのではなく、主要な定めのみを採り入れることにより、簡素で利便性が高く、かつ、IFRS第16号の定めを個別財務諸表に用いても、基本的に修正が不要となることを目指したリース会計基準等が公表されました。

借手の会計処理として、借手のリースの費用配分の方法については、IFRS第16号と同様に、リースがファイナンス・リースであるかオペレーティング・リースであるかにかかわらず、全てのリースについて使用権資産に係る減価償却費及びリース負債に係る利息相当額を計上する単一の会計処理モデルが適用されます。

(2) 適用予定日

2028年3月期の期首から適用します。

(3) 当該会計基準等の適用による影響

「リースに関する会計基準」等の適用による財務諸表に与える影響額については、現時点で評価中でありませ

- ・「後発事象に関する会計基準」(企業会計基準第41号 2026年1月9日 企業会計基準委員会)
- ・「後発事象に関する会計基準の適用指針」(企業会計基準適用指針第35号 2026年1月9日 企業会計基準委員会)

(1) 概要

「後発事象に関する会計基準」等は、後発事象の定義、会計処理及び開示等を取り扱う包括的な会計基準を設定することを優先的な課題とし、日本公認会計士協会 監査・保証基準委員会 監査基準報告書560実務指針第1号「後発事象に関する監査上の取扱い」で示されている会計に関する内容を原則として踏襲して企業会計基準委員会に移管することを基本的な方針として、表現の見直し及び後発事象の評価期間の整理を行うとともに、財務諸表の公表の承認に関する注記を新たに求める等、後発事象に関する会計処理及び開示について定めたものであります。

(2) 適用予定日

2028年3月期の期首から適用します。

(貸借対照表関係)

減価償却累計額には、減損損失累計額が含まれております。

(損益計算書関係)

減損損失

当社は以下の資産グループについて減損損失を計上しました。

前事業年度(自 2024年4月1日 至 2025年3月31日)

| 場所     | 用途 | 種類        | 金額(千円) |
|--------|----|-----------|--------|
| 栃木県1店舗 | 店舗 | 建物        | 12,275 |
| 群馬県2店舗 |    | 構築物       | 1,417  |
| 埼玉県2店舗 |    | 機械及び装置    | 13,156 |
| 茨城県3店舗 |    | 工具、器具及び備品 | 5,284  |
|        |    | その他       | 1,000  |

当社は、キャッシュ・フローを生み出す最小単位として店舗を基本としたグルーピングを行っております。

店舗について営業活動から生ずる損益が継続してマイナスである資産グループの帳簿価額を回収可能価額まで減額し、当該減少額33,134千円を減損損失として特別損失に計上しており、その内訳は上記のとおりであります。

なお、回収可能価額は使用価値を適用しておりますが、当該資産グループは将来キャッシュ・フローが見込まれないため零として算定しております。

当事業年度(自 2025年4月1日 至 2026年3月31日)

| 場所     | 用途 | 種類        | 金額(千円) |
|--------|----|-----------|--------|
| 群馬県2店舗 | 店舗 | 建物        | 764    |
| 埼玉県1店舗 |    | 構築物       | 871    |
| 茨城県2店舗 |    | 機械及び装置    | 6,845  |
|        |    | 工具、器具及び備品 | 917    |

当社は、キャッシュ・フローを生み出す最小単位として店舗を基本としたグルーピングを行っております。

店舗について営業活動から生ずる損益が継続してマイナスである資産グループの帳簿価額を回収可能価額まで減額し、当該減少額9,397千円を減損損失として特別損失に計上しており、その内訳は上記のとおりであります。

なお、回収可能価額は使用価値を適用しておりますが、当該資産グループは将来キャッシュ・フローが見込まれないため零として算定しております。

(株主資本等変動計算書関係)

前事業年度(自 2024年4月1日 至 2025年3月31日)

1. 発行済株式の種類及び総数並びに自己株式の種類及び株式数に関する事項

|       | 当事業年度期首株式数(株) | 当事業年度増加株式数(株) | 当事業年度減少株式数(株) | 当事業年度末株式数(株) |
|-------|---------------|---------------|---------------|--------------|
| 発行済株式 |               |               |               |              |
| 普通株式  | 1,449,168     | -             | -             | 1,449,168    |
| 合計    | 1,449,168     | -             | -             | 1,449,168    |
| 自己株式  |               |               |               |              |
| 普通株式  | 3,991         | -             | -             | 3,991        |
| 合計    | 3,991         | -             | -             | 3,991        |

2. 新株予約権及び自己新株予約権に関する事項

該当事項はありません。

3. 配当に関する事項

(1) 配当金支払額

| (決議)                 | 株式の種類 | 配当金の総額(千円) | 1株当たり配当額(円) | 基準日        | 効力発生日      |
|----------------------|-------|------------|-------------|------------|------------|
| 2024年6月25日<br>定時株主総会 | 普通株式  | 43,355     | 30          | 2024年3月31日 | 2024年6月26日 |

(2) 基準日が当事業年度に属する配当のうち、配当の効力発生日が翌事業年度となるもの

| (決議)                 | 株式の種類 | 配当金の総額(千円) | 配当の原資 | 1株当たり配当額(円) | 基準日        | 効力発生日      |
|----------------------|-------|------------|-------|-------------|------------|------------|
| 2025年6月25日<br>定時株主総会 | 普通株式  | 43,355     | 利益剰余金 | 30          | 2025年3月31日 | 2025年6月26日 |

当事業年度（自 2025年4月1日 至 2026年3月31日）

1. 発行済株式の種類及び総数並びに自己株式の種類及び株式数に関する事項

|          | 当事業年度期首株式数（株） | 当事業年度増加株式数（株） | 当事業年度減少株式数（株） | 当事業年度末株式数（株） |
|----------|---------------|---------------|---------------|--------------|
| 発行済株式    |               |               |               |              |
| 普通株式（注）2 | 1,449,168     | 1,449,168     | -             | 2,898,336    |
| 合計       | 1,449,168     | 1,449,168     | -             | 2,898,336    |
| 自己株式     |               |               |               |              |
| 普通株式（注）3 | 3,991         | 4,087         | -             | 8,078        |
| 合計       | 3,991         | 4,087         | -             | 8,078        |

- （注）1. 当社は、2025年10月1日付で普通株式1株につき2株の割合で株式分割を行っております。  
2. 普通株式の発行済株式総数の増加1,449,168株は株式分割によるものであります。  
3. 普通株式の自己株式数の増加4,087株は、単元未満株式の買取りによる増加48株、株式分割による増加4,039株であります。

2. 新株予約権及び自己新株予約権に関する事項  
該当事項はありません。

3. 配当に関する事項

(1) 配当金支払額

| （決議）                 | 株式の種類 | 配当金の総額（千円） | 1株当たり配当額（円） | 基準日        | 効力発生日      |
|----------------------|-------|------------|-------------|------------|------------|
| 2025年6月25日<br>定時株主総会 | 普通株式  | 43,355     | 30          | 2025年3月31日 | 2025年6月26日 |

（注）2025年10月1日付で普通株式1株につき2株の割合で株式分割を行っております。「1株当たり配当額」につきましては、当該株式分割前の金額を記載しております。

(2) 基準日が当事業年度に属する配当のうち、配当の効力発生日が翌事業年度となるもの  
次の剰余金の配当に関する事項は、2026年6月25日開催予定の定時株主総会の決議事項となっております。

| （決議）                 | 株式の種類 | 配当金の総額（千円） | 配当の原資 | 1株当たり配当額（円） | 基準日        | 効力発生日      |
|----------------------|-------|------------|-------|-------------|------------|------------|
| 2026年6月25日<br>定時株主総会 | 普通株式  | 52,024     | 利益剰余金 | 18          | 2026年3月31日 | 2026年6月26日 |

（注）2026年6月25日定時株主総会決議による1株当たり配当額には創業50周年記念配当1円を含んでおります。

（キャッシュ・フロー計算書関係）

現金及び現金同等物の期末残高と貸借対照表に掲記されている科目の金額との関係

|                  | 前事業年度<br>（自 2024年4月1日<br>至 2025年3月31日） | 当事業年度<br>（自 2025年4月1日<br>至 2026年3月31日） |
|------------------|--|--|
| 現金及び預金勘定         | 1,550,486千円                            | 1,733,882千円                            |
| 預入期間が3ヶ月を超える定期預金 | 354,500                                | 445,513                                |
| 現金及び現金同等物        | 1,195,985                              | 1,288,369                              |

(リース取引関係)

1. ファイナンス・リース取引(借主側)  
所有権移転外ファイナンス・リース取引  
該当事項はありません。
2. オペレーティング・リース取引  
オペレーティング・リース取引のうち解約不能のものに係る未経過リース料

(単位：千円)

|     | 前事業年度<br>(2025年3月31日) | 当事業年度<br>(2026年3月31日) |
|-----|-----------------------|-----------------------|
| 1年内 | 224,302               | 221,235               |
| 1年超 | 1,372                 | 52,171                |
| 合計  | 225,675               | 273,407               |

(金融商品関係)

1. 金融商品の状況に関する事項

(1) 金融商品に関する取組方針

当社は、設備投資計画に照らして必要な資金(主に銀行借入)を調達しております。また、必要に応じて短期的な運転資金を銀行借入にて調達しております。

(2) 金融商品の内容及びそのリスク

営業債権である売掛金は、概ねクレジットカード会社に対するものであり、回収期間は1ヶ月以内であります。

差入保証金は、店舗に係る敷金及び建設協力金であります。

営業債務である買掛金及び未払金は、そのほとんどが1ヶ月以内の支払期日であります。

受入保証金は、店舗敷地の一部転貸に係る敷金であります。

(3) 金融商品に係るリスク管理体制

信用リスク(取引先の契約不履行等に係るリスク)の管理

営業債権である売掛金は上記のとおりであります。また、店舗土地建物に係るオーナー様については、担当者が定期的に訪問、面談を行っております。

資金調達に係る流動性リスク(支払期日に支払いを実行出来なくなるリスク)の管理

当社は、財務部が適時に資金繰計画を作成・更新するとともに、手元流動性の維持などにより、流動性リスクを管理しております。

2. 金融商品の時価等に関する事項

貸借対照表計上額、時価及びこれらの差額については、次のとおりであります。

前事業年度(2025年3月31日)

|          | 貸借対照表計上額<br>(千円) | 時価(千円)  | 差額(千円) |
|----------|------------------|---------|--------|
| (1)差入保証金 | 206,547          | 182,557 | 23,989 |
| 資産計      | 206,547          | 182,557 | 23,989 |
| (1)受入保証金 | 22,530           | 20,841  | 1,688  |
| 負債計      | 22,530           | 20,841  | 1,688  |

- (\*1)「現金及び預金」、「売掛金」、「買掛金」、「未払金」、「未払法人税等」及び「未払消費税等」については、現金及び短期間で決済されるため時価が帳簿価額に近似するものであることから、記載を省略しております。

当事業年度（2026年3月31日）

|          | 貸借対照表計上額<br>(千円) | 時価(千円)  | 差額(千円) |
|----------|------------------|---------|--------|
| (1)差入保証金 | 238,160          | 203,150 | 35,010 |
| 資産計      | 238,160          | 203,150 | 35,010 |
| (1)受入保証金 | 19,530           | 15,388  | 4,141  |
| 負債計      | 19,530           | 15,388  | 4,141  |

(\*1)「現金及び預金」、「売掛金」、「買掛金」、「未払金」、「未払法人税等」及び「未払消費税等」については、現金及び短期間で決済されるため時価が帳簿価額に近似するものであることから、記載を省略しております。

(注) 1. 金銭債権の決算日後の償還予定額

前事業年度（2025年3月31日）

|        | 1年以内<br>(千円) | 1年超<br>5年以内<br>(千円) | 5年超<br>10年以内<br>(千円) | 10年超<br>(千円) |
|--------|--------------|---------------------|----------------------|--------------|
| 現金及び預金 | 1,550,486    | -                   | -                    | -            |
| 売掛金    | 240,427      | -                   | -                    | -            |
| 差入保証金  | 10,414       | 85,636              | 71,882               | 38,614       |
| 合計     | 1,801,328    | 85,636              | 71,882               | 38,614       |

当事業年度（2026年3月31日）

|        | 1年以内<br>(千円) | 1年超<br>5年以内<br>(千円) | 5年超<br>10年以内<br>(千円) | 10年超<br>(千円) |
|--------|--------------|---------------------|----------------------|--------------|
| 現金及び預金 | 1,733,882    | -                   | -                    | -            |
| 売掛金    | 264,823      | -                   | -                    | -            |
| 差入保証金  | 7,978        | 87,684              | 75,791               | 66,707       |
| 合計     | 2,006,684    | 87,684              | 75,791               | 66,707       |

2. 受入保証金の決算日後の返済予定額

前事業年度（2025年3月31日）

|       | 1年以内<br>(千円) | 1年超<br>2年以内<br>(千円) | 2年超<br>3年以内<br>(千円) | 3年超<br>4年以内<br>(千円) | 4年超<br>5年以内<br>(千円) | 5年超<br>(千円) |
|-------|--------------|---------------------|---------------------|---------------------|---------------------|-------------|
| 受入保証金 | 3,720        | 5,000               | -                   | 3,000               | 5,000               | 5,810       |
| 合計    | 3,720        | 5,000               | -                   | 3,000               | 5,000               | 5,810       |

当事業年度（2026年3月31日）

|       | 1年以内<br>(千円) | 1年超<br>2年以内<br>(千円) | 2年超<br>3年以内<br>(千円) | 3年超<br>4年以内<br>(千円) | 4年超<br>5年以内<br>(千円) | 5年超<br>(千円) |
|-------|--------------|---------------------|---------------------|---------------------|---------------------|-------------|
| 受入保証金 | 5,720        | -                   | 3,000               | 5,000               | -                   | 5,810       |
| 合計    | 5,720        | -                   | 3,000               | 5,000               | -                   | 5,810       |

3. 金融商品の時価のレベルごとの内訳等に関する事項

金融商品の時価を、時価の算定に係るインプットの観察可能性及び重要性に応じて、以下の3つのレベルに分類しております。

レベル1の時価：観察可能な時価の算定に係るインプットのうち、活発な市場において形成される当該時価の算定の対象となる資産又は負債に関する相場価格により算定した時価

レベル2の時価：観察可能な時価の算定に係るインプットのうち、レベル1のインプット以外の時価の算定に係るインプットを用いて算定した時価

レベル3の時価：観察できない時価の算定に係るインプットを使用して算定した時価

時価の算定に重要な影響を与えるインプットを複数使用している場合には、それらのインプットがそれぞれ属するレベルのうち、時価の算定における優先順位が最も低いレベルに時価を分類しております。

(1) 時価で貸借対照表に計上している金融商品

該当事項はありません。

(2) 時価で貸借対照表に計上している金融商品以外の金融商品

前事業年度（2025年3月31日）

| 区分    | 時価（千円） |         |      |         |
|-------|--------|---------|------|---------|
|       | レベル1   | レベル2    | レベル3 | 合計      |
| 差入保証金 | -      | 182,557 | -    | 182,557 |
| 資産計   | -      | 182,557 | -    | 182,557 |
| 受入保証金 | -      | 20,841  | -    | 20,841  |
| 負債計   | -      | 20,841  | -    | 20,841  |

当事業年度（2026年3月31日）

| 区分    | 時価（千円） |         |      |         |
|-------|--------|---------|------|---------|
|       | レベル1   | レベル2    | レベル3 | 合計      |
| 差入保証金 | -      | 203,150 | -    | 203,150 |
| 資産計   | -      | 203,150 | -    | 203,150 |
| 受入保証金 | -      | 15,388  | -    | 15,388  |
| 負債計   | -      | 15,388  | -    | 15,388  |

(注) 時価の算定に用いた評価技法及び時価の算定に係るインプットの説明

差入保証金

当社では、差入保証金に関しては、その将来キャッシュ・フローを、残存期間に対応する国債の利回り等適切な指標で割り引いた現在価値で算定しており、その時価をレベル2の時価に分類しています。

受入保証金

当社では、受入保証金に関しては、その将来キャッシュ・フローを、残存期間に対応する国債の利回り等適切な指標で割り引いた現在価値で算定しており、その時価をレベル2の時価に分類しています。

(退職給付関係)

前事業年度(自 2024年4月1日 至 2025年3月31日)

1. 採用している退職給付制度の概要

当社は、確定給付型の制度として退職一時金制度を設けております。当社が有する退職一時金制度は、簡便法により、退職給付引当金及び退職給付費用を計算しております。

2. 確定給付制度

(1) 簡便法を適用した制度の、退職給付引当金の期首残高と期末残高の調整表

|              |           |
|--------------|-----------|
| 退職給付引当金の期首残高 | 146,940千円 |
| 退職給付費用       | 9,780     |
| 退職給付の支払額     | 5,466     |
| 退職給付引当金の期末残高 | 151,254   |

(2) 退職給付債務及び年金資産の期末残高と貸借対照表に計上された退職給付引当金及び前払年金費用の調整表

|                     |         |
|---------------------|---------|
| 積立型制度の退職給付債務        | - 千円    |
| 年金資産                | -       |
|                     | -       |
| 非積立型制度の退職給付債務       | 151,254 |
| 貸借対照表に計上された負債と資産の純額 | 151,254 |
|                     |         |
| 退職給付引当金             | 151,254 |
| 貸借対照表に計上された負債と資産の純額 | 151,254 |

(3) 退職給付費用

簡便法で計算した退職給付費用 9,780千円

当事業年度(自 2025年4月1日 至 2026年3月31日)

1. 採用している退職給付制度の概要

当社は、確定給付型の制度として退職一時金制度を設けております。当社が有する退職一時金制度は、簡便法により、退職給付引当金及び退職給付費用を計算しております。

2. 確定給付制度

(1) 簡便法を適用した制度の、退職給付引当金の期首残高と期末残高の調整表

|              |           |
|--------------|-----------|
| 退職給付引当金の期首残高 | 151,254千円 |
| 退職給付費用       | 10,079    |
| 退職給付の支払額     | 5,146     |
| 退職給付引当金の期末残高 | 156,186   |

(2) 退職給付債務及び年金資産の期末残高と貸借対照表に計上された退職給付引当金及び前払年金費用の調整表

|                     |         |
|---------------------|---------|
| 積立型制度の退職給付債務        | - 千円    |
| 年金資産                | -       |
|                     | -       |
| 非積立型制度の退職給付債務       | 156,186 |
| 貸借対照表に計上された負債と資産の純額 | 156,186 |
|                     |         |
| 退職給付引当金             | 156,186 |
| 貸借対照表に計上された負債と資産の純額 | 156,186 |

(3) 退職給付費用

簡便法で計算した退職給付費用 10,079千円

(税効果会計関係)

1. 繰延税金資産及び繰延税金負債の発生の主な原因別の内訳

|           | 前事業年度<br>(2025年3月31日) | 当事業年度<br>(2026年3月31日) |
|-----------|-----------------------|-----------------------|
| 繰延税金資産    |                       |                       |
| 賞与引当金     | 18,850千円              | 21,487千円              |
| 未払水道光熱費   | 16,247                | 15,829                |
| 未払事業税     | 9,083                 | 8,819                 |
| ポイント引当金   | 3,601                 | 3,461                 |
| 退職給付引当金   | 53,105                | 54,837                |
| 役員退職慰労引当金 | 71,065                | 73,648                |
| 有形固定資産    | 100,646               | 77,953                |
| 資産除去債務    | 83,314                | 80,338                |
| 繰越税額控除    | -                     | 41,658                |
| その他       | 23,754                | 30,189                |
| 繰延税金資産小計  | 379,669               | 408,223               |
| 評価性引当額    | 91,776                | 91,094                |
| 繰延税金資産計   | 287,893               | 317,129               |
| 繰延税金負債    |                       |                       |
| 資産除去債務    | 20,858                | 20,010                |
| 差入保証金     | 903                   | 123                   |
| 繰延税金負債計   | 21,762                | 20,134                |
| 繰延税金資産の純額 | 266,130               | 296,995               |

2. 法定実効税率と税効果会計適用後の法人税等の負担率との間に重要な差異があるときの、当該差異の原因となった主要な項目別の内訳

|                   | 前事業年度<br>(2025年3月31日) | 当事業年度<br>(2026年3月31日) |
|-------------------|-----------------------|-----------------------|
| 法定実効税率            | 34.27%                | 34.27%                |
| (調整)              |                       |                       |
| 住民税均等割            | 4.75                  | 4.30                  |
| 税率変更による影響         | 0.85                  | 0.98                  |
| 評価性引当額の増減         | 0.61                  | 0.11                  |
| 賃上げ促進税制による税額控除    | 1.96                  | 10.91                 |
| その他               | 0.26                  | 0.22                  |
| 税効果会計適用後の法人税等の負担率 | 36.57                 | 26.34                 |

(資産除去債務関係)

資産除去債務のうち貸借対照表に計上しているもの

イ 当該資産除去債務の概要

店舗及び工場用土地並びに建物の不動産賃貸借契約に伴う原状回復義務等であります。

ロ 当該資産除去債務の金額の算定方法

使用見込期間を各店舗における賃貸借契約の満了期間(最長20年)と見積り、割引率は0.359%~2.539%を使用して資産除去債務の金額を計算しております。

ハ 当該資産除去債務の総額の増減

|                 | 前事業年度<br>(自 2024年4月1日<br>至 2025年3月31日) | 当事業年度<br>(自 2025年4月1日<br>至 2026年3月31日) |
|-----------------|--|--|
| 期首残高            | 193,995千円                              | 218,026千円                              |
| 有形固定資産の取得に伴う増加額 | 7,683                                  | 3,334                                  |
| 見積りの変更による増加額    | 25,227                                 | 628                                    |
| 時の経過による調整額      | 1,620                                  | 1,934                                  |
| 資産除去債務の履行による減少額 | 10,500                                 | 8,785                                  |
| その他増減額(は減少)     | -                                      | 11,685                                 |
| 期末残高            | 218,026                                | 203,453                                |

## 二 当該資産除去債務の金額の見積りの変更

前事業年度（自 2024年4月1日 至 2025年3月31日）

不動産賃貸借契約に伴う原状回復義務等として計上していた資産除去債務について、原状回復費用の新たな情報の入手に伴い見積りの変更を行いました。見積りの変更による増加額25,227千円を変更前の資産除去債務残高に加算しております。

なお、この変更に伴って計上した有形固定資産の一部については減損損失として処理をしたことにより、当事業年度の税引前当期純利益が1,940千円減少しております。

当事業年度（自 2025年4月1日 至 2026年3月31日）

不動産賃貸借契約に伴う原状回復義務等として計上していた資産除去債務について、原状回復費用の新たな情報の入手に伴い見積りの変更を行いました。見積りの変更による増加額628千円を変更前の資産除去債務残高に加算しております。

### （収益認識関係）

#### （1）顧客との契約から生じる収益を分解した情報

当社は、ファミリーレストラン事業を営んでおり、計上される収益は顧客との契約から生じる収益として識別しておりますが、顧客との契約から生じる収益を分解した情報については、重要性が乏しいことから記載を省略しております。

#### （2）顧客との契約から生じる収益を理解するための基礎となる情報

「（重要な会計方針）4 収益及び費用の計上基準」に記載のとおりであります。

#### （3）顧客との契約に基づく履行義務の充足と当該契約から生じるキャッシュ・フローとの関係並びに当事業年度末において存在する顧客との契約から翌事業年度以降に認識すると見込まれる収益の金額及び時期に関する情報

契約資産及び契約負債の残高等

当社の契約資産及び契約負債については、重要性が乏しいことから記載を省略しております。

残存履行義務に配分した取引価格

残存履行義務に配分した取引価格については、契約期間が1年を超える契約がないため、記載を省略しております。

### （セグメント情報等）

#### 【セグメント情報】

前事業年度（自 2024年4月1日 至 2025年3月31日）及び当事業年度（自 2025年4月1日 至 2026年3月31日）

当社はファミリーレストラン事業の単一セグメントであるため、記載を省略しております。

#### 【関連情報】

前事業年度（自 2024年4月1日 至 2025年3月31日）

##### 1．製品及びサービスごとの情報

当社は、ファミリーレストラン事業の単一セグメントであり、単一の製品・サービスの区分の外部顧客への売上高が損益計算書の売上高の90%を超えるため、記載を省略しております。

##### 2．地域ごとの情報

###### （1）売上高

当社は日本国内のみで事業を行っており、本邦での外部顧客への売上高が損益計算書の売上高の90%を超えるため、記載を省略しております。

###### （2）有形固定資産

当社は日本国内のみで事業を行っており、本邦に所在している有形固定資産の総額が貸借対照表の有形固定資産の金額の90%を超えるため、記載を省略しております。

当事業年度（自 2025年4月1日 至 2026年3月31日）

##### 1．製品及びサービスごとの情報

当社は、ファミリーレストラン事業の単一セグメントであり、単一の製品・サービスの区分の外部顧客への売上高が損益計算書の売上高の90%を超えるため、記載を省略しております。

2. 地域ごとの情報

(1) 売上高

当社は日本国内のみで事業を行っており、本邦での外部顧客への売上高が損益計算書の売上高の90%を超えるため、記載を省略しております。

(2) 有形固定資産

当社は日本国内のみで事業を行っており、本邦に所在している有形固定資産の総額が貸借対照表の有形固定資産の金額の90%を超えるため、記載を省略しております。

【報告セグメントごとの固定資産の減損損失に関する情報】

前事業年度（自 2024年4月1日 至 2025年3月31日）

当社はファミリーレストラン事業の単一セグメントであり、8店舗に係る固定資産につきまして33,134千円の減損損失を計上いたしました。

当事業年度（自 2025年4月1日 至 2026年3月31日）

当社はファミリーレストラン事業の単一セグメントであり、5店舗に係る固定資産につきまして9,397千円の減損損失を計上いたしました。

【報告セグメントごとののれんの償却額及び未償却残高に関する情報】

該当事項はありません。

【報告セグメントごとの負ののれん発生益に関する情報】

該当事項はありません。

【関連当事者情報】

前事業年度（自 2024年4月1日 至 2025年3月31日）及び当事業年度（自 2025年4月1日 至 2026年3月31日）

該当事項はありません。

（1株当たり情報）

|                   | 前事業年度<br>（自 2024年4月1日<br>至 2025年3月31日） | 当事業年度<br>（自 2025年4月1日<br>至 2026年3月31日） |
|-------------------|--|--|
| 1株当たり純資産額         | 1,127円59銭                              | 1,269円91銭                              |
| 1株当たり当期純利益        | 121円83銭                                | 157円32銭                                |
| 潜在株式調整後1株当たり当期純利益 | 潜在株式がないため記載して<br>おりません。                | 潜在株式がないため記載して<br>おりません。                |

（注） 1. 当社は、2025年10月1日付で普通株式1株につき2株の割合で株式分割を行っております。前事業年度の期首に当該株式分割が行われたと仮定して1株当たり純資産額、1株当たり当期純利益を算定しております。

2. 1株当たり当期純利益の算定上の基礎は、以下のとおりであります。

|                  | 前事業年度<br>（自 2024年4月1日<br>至 2025年3月31日） | 当事業年度<br>（自 2025年4月1日<br>至 2026年3月31日） |
|------------------|--|--|
| 当期純利益（千円）        | 352,141                                | 454,712                                |
| 普通株主に帰属しない金額（千円） | -                                      | -                                      |
| 普通株式に係る当期純利益（千円） | 352,141                                | 454,712                                |
| 普通株式の期中平均株式数（株）  | 2,890,354                              | 2,890,297                              |

(重要な後発事象)  
該当事項はありません。

【附属明細表】

【有形固定資産等明細表】

| 資産の種類     | 当期首残高<br>(千円) | 当期増加額<br>(千円) | 当期減少額<br>(千円) | 当期末残高<br>(千円) | 当期末減価<br>償却累計額<br>又は償却累<br>計額<br>(千円) | 当期償却額<br>(千円)      | 差引当期末<br>残高<br>(千円) |
|-----------|---------------|---------------|---------------|---------------|---------------------------------------|--------------------|---------------------|
| 有形固定資産    |               |               |               |               |                                       |                    |                     |
| 建物        | 4,230,892     | 372,056       | 117,744       | 4,485,204     | 3,198,024                             | 110,480<br>(764)   | 1,287,180           |
| 構築物       | 1,004,294     | 64,558        | 33,915        | 1,034,937     | 766,279                               | 24,268<br>(871)    | 268,657             |
| 機械及び装置    | 740,533       | 123,003       | 13,323        | 850,212       | 551,609                               | 96,778<br>(6,845)  | 298,602             |
| 車両運搬具     | 4,275         | -             | -             | 4,275         | 4,275                                 | -                  | 0                   |
| 工具、器具及び備品 | 425,375       | 24,691        | 8,271         | 441,795       | 383,260                               | 33,996<br>(917)    | 58,535              |
| 土地        | 274,513       | -             | -             | 274,513       | -                                     | -                  | 274,513             |
| 建設仮勘定     | 37,932        | 704,478       | 727,846       | 14,564        | -                                     | -                  | 14,564              |
| 有形固定資産計   | 6,717,816     | 1,288,788     | 901,101       | 7,105,503     | 4,903,449                             | 265,523<br>(9,397) | 2,202,053           |
| 無形固定資産    |               |               |               |               |                                       |                    |                     |
| 借地権       | 157,586       | -             | -             | 157,586       | 32,661                                | 132                | 124,925             |
| ソフトウェア    | 139,633       | 4,740         | -             | 144,373       | 108,925                               | 14,723             | 35,447              |
| その他       | 21,725        | -             | -             | 21,725        | 21,664                                | 42                 | 60                  |
| 無形固定資産計   | 318,944       | 4,740         | -             | 323,684       | 163,251                               | 14,898             | 160,433             |
| 長期前払費用    | 84,430        | 60,911        | 25,274        | 120,068       | 82,414                                | 1,292              | 37,653              |

(注) 1. 有形固定資産の「当期償却額」欄の( )内は外書きで、減損損失の計上額であります。

2. 有形固定資産の「当期末減価償却累計額又は償却累計額」欄には、減損損失累計額が含まれております。

3. 重要な増加の主な内訳

主な建物の増加

|             |           |
|-------------|-----------|
| 新店(2店舗)     | 200,275千円 |
| 改装工事(5店舗)   | 119,553千円 |
| エアコン工事(9店舗) | 43,084千円  |

主な構築物の増加

|                       |          |
|-----------------------|----------|
| 新店(2店舗)               | 24,542千円 |
| 改装工事(4店舗)             | 29,187千円 |
| PAS(高圧受電設備の一部)工事(7店舗) | 9,297千円  |

主な機械及び装置の増加

|                  |          |
|------------------|----------|
| 新店(2店舗)          | 34,538千円 |
| スチームオープン(23店舗)   | 39,787千円 |
| 冷蔵庫インバーター(12店舗)  | 10,327千円 |
| 冷蔵ドロワーワールド(11店舗) | 8,830千円  |
| ミンスメーカー(挽肉機)(工場) | 12,700千円 |

主な工具、器具及び備品の増加

|                   |          |
|-------------------|----------|
| 新店(2店舗)           | 10,613千円 |
| ウェイティングシステム(24店舗) | 8,400千円  |
| ルームエアコン(2店舗)      | 1,594千円  |

主なソフトウェアの増加

|             |         |
|-------------|---------|
| 会計サーバー導入費用他 | 4,740千円 |
|-------------|---------|

4. 重要な減少の主な内訳

主な建物の減少

|            |          |
|------------|----------|
| 川越埼玉医大前店閉店 | 28,135千円 |
| 神立店売却      | 50,103千円 |

主な構築物の減少

|            |          |
|------------|----------|
| 川越埼玉医大前店閉店 | 25,549千円 |
|------------|----------|

主な機械及び装置の減少

|                |         |
|----------------|---------|
| ガス高速オープン(28店舗) | 7,284千円 |
| 川越埼玉医大前店閉店     | 2,012千円 |

主な工具、器具及び備品の減少

|            |         |
|------------|---------|
| 川越埼玉医大前店閉店 | 1,687千円 |
| 神立店売却      | 3,940千円 |

【社債明細表】

該当事項はありません。

【借入金等明細表】

該当事項はありません。

【引当金明細表】

| 区分        | 当期首残高<br>(千円) | 当期増加額<br>(千円) | 当期減少額<br>(目的使用)<br>(千円) | 当期末残高<br>(千円) |
|-----------|---------------|---------------|-------------------------|---------------|
| ポイント引当金   | 10,510        | 9,860         | 10,510                  | 9,860         |
| 賞与引当金     | 55,006        | 61,200        | 55,006                  | 61,200        |
| 役員退職慰労引当金 | 202,407       | 9,534         | 2,178                   | 209,764       |

【資産除去債務明細表】

本明細表に記載すべき事項が財務諸表等規則第8条の28に規定する注記事項として記載されているため、資産除去債務明細表の記載を省略しております。

(2) 【主な資産及び負債の内容】

資産の部

a 現金及び預金

| 区分    | 金額(千円)    |
|-------|-----------|
| 現金    | 29,845    |
| 預金の種類 |           |
| 普通預金  | 1,258,106 |
| 定期預金  | 445,513   |
| 別段預金  | 416       |
| 小計    | 1,733,882 |
| 合計    | 1,733,882 |

b 売掛金

イ 相手先別内訳

| 相手先                 | 金額(千円)  |
|---------------------|---------|
| 株式会社ジェーシービー         | 157,241 |
| 株式会社めぶきカード          | 87,107  |
| 三井住友カード株式会社         | 8,641   |
| 株式会社ジェフグルメカード       | 2,134   |
| 伊勢崎市                | 2,063   |
| 株式会社tacoms          | 1,622   |
| 邑楽町                 | 1,489   |
| Uber Eats Japan合同会社 | 1,406   |
| その他                 | 3,116   |
| 計                   | 264,823 |

ロ 売掛金の発生及び回収並びに滞留状況

| 当期首残高<br>(千円) | 当期発生高<br>(千円) | 当期回収高<br>(千円) | 当期末残高<br>(千円) | 回収率(%)                             | 滞留期間(日)                                 |
|---------------|---------------|---------------|---------------|------------------------------------|---|
| (A)           | (B)           | (C)           | (D)           | $\frac{(C)}{(A) + (B)} \times 100$ | $\frac{(A) + (D)}{2} - \frac{(B)}{365}$ |
| 240,427       | 8,030,482     | 8,006,086     | 264,823       | 96.8                               | 11.48                                   |

c 商品及び製品

| 品目    | 金額(千円) |
|-------|--------|
| ハンバーグ | 6,733  |
| チキン   | 1,595  |
| 計     | 8,328  |

d 原材料及び貯蔵品

| 品目      | 金額(千円) |
|---------|--------|
| 肉類      | 17,751 |
| ドリンク類   | 5,655  |
| 工場検査備品等 | 1,700  |
| 米穀類     | 2,045  |
| 青果類     | 902    |
| 消耗品     | 1,806  |
| その他     | 13,999 |
| 計       | 43,861 |

e 差入保証金

| 区分   | 金額(千円)  |
|------|---------|
| 店舗   | 236,758 |
| 栃木工場 | 1,364   |
| その他  | 38      |
| 計    | 238,160 |

f 繰延税金資産

繰延税金資産は、296,995千円であり、その内容については「1 財務諸表等 (1) 財務諸表 注記事項(税効果会計関係)」に記載しております。

g 保険積立金

| 相手先          | 金額(千円)  |
|--------------|---------|
| 日本生命保険相互会社   | 159,130 |
| エヌエヌ生命保険株式会社 | 156,614 |
| 計            | 315,745 |

負債の部

a 買掛金

| 相手先            | 金額（千円）  |
|----------------|---------|
| 三菱食品株式会社       | 194,743 |
| プリマハム株式会社      | 39,408  |
| 日鉄物産株式会社       | 22,264  |
| 伊藤ハムミート販売西株式会社 | 16,590  |
| 滝沢ハム株式会社       | 13,447  |
| 湘南ゼラチン株式会社     | 1,515   |
| 株式会社伊藤鶏卵       | 1,445   |
| その他            | 1,369   |
| 計              | 290,785 |

b 未払金

| 相手先       | 金額（千円）  |
|-----------|---------|
| 従業員給与     | 235,192 |
| 株式会社吉田組   | 84,229  |
| 株式会社クラフト  | 42,534  |
| 株式会社フジマック | 19,936  |
| 栃木年金事務所   | 18,514  |
| 三菱食品株式会社  | 13,377  |
| タニコー株式会社  | 7,624   |
| その他       | 90,477  |
| 計         | 511,888 |

(3) 【その他】

当事業年度における半期情報等

|                   | 中間会計期間    | 当事業年度     |
|-------------------|-----------|-----------|
| 売上高（千円）           | 4,547,300 | 9,200,071 |
| 税引前中間（当期）純利益（千円）  | 337,773   | 617,294   |
| 中間（当期）純利益（千円）     | 209,169   | 454,712   |
| 1株当たり中間（当期）純利益（円） | 72.37     | 157.32    |

(注) 当社は、2025年10月1日付で普通株式1株につき2株の割合で株式分割を行っており、当事業年度の期首に当該株式分割が行われたと仮定し、1株当たり中間（当期）純利益を算定しております。

## 第6【提出会社の株式事務の概要】

|                |  |                                |
|----------------|--|--------------------------------|
| 事業年度           | 4月1日から3月31日まで  |                                |
| 定時株主総会         | 6月中  |                                |
| 基準日            | 3月31日  |                                |
| 剰余金の配当の基準日     | 9月30日<br>3月31日   |                                |
| 1単元の株式数        | 100株   |                                |
| 単元未満株式の買取り・売渡し |  |                                |
| 取扱場所           | (特別口座)<br>東京都千代田区丸の内一丁目4番5号<br>三菱UFJ信託銀行株式会社 証券代行部   |                                |
| 株主名簿管理人        | (特別口座)<br>東京都千代田区丸の内一丁目4番5号<br>三菱UFJ信託銀行株式会社   |                                |
| 買取・売渡し手数料      | 株式の売買の委託に係る手数料相当額として別途定める金額  |                                |
| 公告掲載方法         | 公告は電子公告により行う。ただし、事故その他のやむを得ない事由により電子公告によることができないときは、日本経済新聞に掲載して行う。<br>公告掲載URL<br><a href="https://www.fgarden.co.jp/">https://www.fgarden.co.jp/</a> |                                |
| 株主に対する特典       | 毎年3月31日現在の株主名簿に記載又は記録された当社株式2単元(200株)以上を保有する株主様に対し、以下の基準で優待券又は当社商品を贈呈いたします。  |                                |
|                | 保有株式数  | 優待内容                           |
|                | 200株～999株  | 当社株主ご優待券500円4枚(2,000円)又は当社商品   |
|                | 1,000株～1,999株  | 当社株主ご優待券500円12枚(6,000円)又は当社商品  |
|                | 2,000株以上   | 当社株主ご優待券500円24枚(12,000円)又は当社商品 |

(注) 当社定款の定めにより、単元未満株主は、会社法第189条第2項に掲げる権利、取得請求権付株式の取得を請求する権利及び募集株式又は募集新株予約権の割当てを受ける権利並びに単元未満株式の売渡請求をする権利以外の権利を有していません。

## 第7【提出会社の参考情報】

### 1【提出会社の親会社等の情報】

当社は、金融商品取引法第24条の7第1項に規定する親会社等はありません。

### 2【その他の参考情報】

当事業年度の開始日から有価証券報告書提出日までの間に、次の書類を提出しております。

(1) 有価証券報告書及びその添付書類並びに確認書

事業年度（第44期）（自 2024年4月1日 至 2025年3月31日）2025年6月24日関東財務局長に提出。

(2) 内部統制報告書及びその添付書類

2025年6月24日関東財務局長に提出。

(3) 半期報告書及び確認書

（第45期中）（自 2025年4月1日 至 2025年9月30日）2025年11月14日関東財務局長に提出。

(4) 臨時報告書

2025年7月1日関東財務局長に提出。

企業内容等の開示に関する内閣府令第19条第2項第9号の2（株主総会における議決権行使の結果）に基づく臨時報告書であります。

## 第二部【提出会社の保証会社等の情報】

該当事項はありません。

独立監査人の監査報告書及び内部統制監査報告書

2026年6月24日

株式会社フライングガーデン

取締役会 御中

監査法人 A & A パートナーズ

東京都中央区

指定社員  
業務執行社員 公認会計士 町田 眞 友

指定社員  
業務執行社員 公認会計士 松本 浩 幸

< 財務諸表監査 >

監査意見

当監査法人は、金融商品取引法第193条の2第1項の規定に基づく監査証明を行うため、「経理の状況」に掲げられている株式会社フライングガーデンの2025年4月1日から2026年3月31日までの第45期事業年度の財務諸表、すなわち、貸借対照表、損益計算書、株主資本等変動計算書、キャッシュ・フロー計算書、重要な会計方針、その他の注記及び附属明細表について監査を行った。

当監査法人は、上記の財務諸表が、我が国において一般に公正妥当と認められる企業会計の基準に準拠して、株式会社フライングガーデンの2026年3月31日現在の財政状態並びに同日をもって終了する事業年度の経営成績及びキャッシュ・フローの状況を、全ての重要な点において適正に表示しているものと認める。

監査意見の根拠

当監査法人は、我が国において一般に公正妥当と認められる監査の基準に準拠して監査を行った。監査の基準における当監査法人の責任は、「財務諸表監査における監査人の責任」に記載されている。当監査法人は、我が国における職業倫理に関する規定（社会的影響度の高い事業体の財務諸表監査に適用される規定を含む。）に従って、会社から独立しており、また、監査人としてのその他の倫理上の責任を果たしている。当監査法人は、意見表明の基礎となる十分かつ適切な監査証拠を入手したと判断している。

監査上の主要な検討事項

監査上の主要な検討事項とは、当事業年度の財務諸表の監査において、監査人が職業的専門家として特に重要であると判断した事項である。監査上の主要な検討事項は、財務諸表全体に対する監査の実施過程及び監査意見の形成において対応した事項であり、当監査法人は、当該事項に対して個別に意見を表明するものではない。

| 店舗固定資産の減損   |   |
|---|---|
| 監査上の主要な検討事項の内容及び決定理由  | 監査上の対応  |
| <p>会社はファミリーレストラン事業を営んでおり、店舗の固定資産は1,856,574千円と総資産の34.3%を占めている。ファミリーレストラン事業においては、会社全体として営業利益を計上している場合であっても、店舗周辺への競合他社の出店や出店当初に見込んでいた開発計画の取り止め等によって店舗の将来キャッシュ・フローに影響を及ぼすことがある。また、地価等の大幅な下落等が生じた場合にも店舗の将来キャッシュ・フローに影響を及ぼすことがある。</p> <p>【注記事項】（重要な会計上の見積り）（固定資産の減損）に記載のとおり、経営者はキャッシュ・フローを生み出す最小単位として店舗を基本としたグルーピングを行っており、店舗が営業活動によって生み出す将来キャッシュ・フローや資産グループの時価等の仮定を用いた合理的な見積りを行い、減損の兆候の有無の確認、減損損失の認識及び測定を行っている。</p> <p>また、当事業年度においては、【注記事項】（損益計算書関係）減損損失に記載のとおり、店舗について営業活動から生ずる損益が継続してマイナスである資産グループの帳簿価額を回収可能価額まで減額し、当事業年度において減損損失9,397千円を計上している。なお、回収可能価額は店舗別の予算を基準とした将来キャッシュ・フローをもとに算定した使用価値を用いている。</p> <p>上記の見積りには、収益成長率、販売促進施策及び原価削減施策の効果等の経営者による主観的な判断や不確実性を伴う重要な会計上の見積りが含まれていることから、当監査法人は当該事項を監査上の主要な検討事項と決定した。</p> | <p>当監査法人は、店舗の固定資産の減損に関する経営者による見積りの合理性を評価するために、店舗別損益の実績、店舗別の予算を基準とした将来キャッシュ・フローの算定資料等入手し、経営者による見積りの方法と見積りの結果について以下のとおり検討した。</p> <ul style="list-style-type: none"> <li>・店舗別損益の実績について、店舗別売上高、直接費並びに間接費の配賦計算の基礎資料の検証及び再計算を実施した。</li> <li>・店舗別の予算を基準とした将来キャッシュ・フローに反映されている収益成長率、販売促進施策及び原価削減施策に関する経営者による見積りの仮定の合理性を確認するために、経営者への質問及び過去の店舗別の予算と実績の分析を実施した。</li> <li>・将来キャッシュ・フローに関する経営者による見積りの仮定の合理性を確認したうえで、店舗別の予算を基準とした将来キャッシュ・フローの再計算を実施した。</li> <li>・店舗の土地の著しい下落がないかどうかについて、時価情報を入手し、帳簿価額と比較した。</li> <li>・取締役会議事録の閲覧及び経営者への質問により、店舗の固定資産の使用範囲や方法、経営環境の著しい悪化を理由とした減損の兆候がないか確認した。</li> </ul> |

#### その他の記載内容

その他の記載内容は、有価証券報告書に含まれる情報のうち、財務諸表及びその監査報告書以外の情報である。経営者の責任は、その他の記載内容を作成し開示することにある。また、監査等委員会の責任は、その他の記載内容の報告プロセスの整備及び運用における取締役の職務の執行を監視することにある。

当監査法人の財務諸表に対する監査意見の対象にはその他の記載内容は含まれておらず、当監査法人はその他の記載内容に対して意見を表明するものではない。

財務諸表監査における当監査法人の責任は、その他の記載内容を通読し、通読の過程において、その他の記載内容と財務諸表又は当監査法人が監査の過程で得た知識との間に重要な相違があるかどうかを検討すること、また、そのような重要な相違以外にその他の記載内容に重要な誤りの兆候があるかどうかを注意を払うことにある。

当監査法人は、実施した作業に基づき、その他の記載内容に重要な誤りがあると判断した場合には、その事実を報告することが求められている。

その他の記載内容に関して、当監査法人が報告すべき事項はない。

#### 財務諸表に対する経営者及び監査等委員会の責任

経営者の責任は、我が国において一般に公正妥当と認められる企業会計の基準に準拠して財務諸表を作成し適正に表示することにある。これには、不正又は誤謬による重要な虚偽表示のない財務諸表を作成し適正に表示するために経営者が必要と判断した内部統制を整備及び運用することが含まれる。

財務諸表を作成するに当たり、経営者は、継続企業的前提に基づき財務諸表を作成することが適切であるかどうかを評価し、我が国において一般に公正妥当と認められる企業会計の基準に基づいて継続企業に関する事項を開示する必要がある場合には当該事項を開示する責任がある。

監査等委員会の責任は、財務報告プロセスの整備及び運用における取締役の職務の執行を監視することにある。

#### 財務諸表監査における監査人の責任

監査人の責任は、監査人が実施した監査に基づいて、全体としての財務諸表に不正又は誤謬による重要な虚偽表示がないかどうかについて合理的な保証を得て、監査報告書において独立の立場から財務諸表に対する意見を表明する

ことにある。虚偽表示は、不正又は誤謬により発生する可能性があり、個別に又は集計すると、財務諸表の利用者の意思決定に影響を与えると合理的に見込まれる場合に、重要性があると判断される。

監査人は、我が国において一般に公正妥当と認められる監査の基準に従って、監査の過程を通じて、職業的専門家としての判断を行い、職業的懐疑心を保持して以下を実施する。

- ・ 不正又は誤謬による重要な虚偽表示リスクを識別し、評価する。また、重要な虚偽表示リスクに対応した監査手続を立案し、実施する。監査手続の選択及び適用は監査人の判断による。さらに、意見表明の基礎となる十分かつ適切な監査証拠を入手する。
- ・ 財務諸表監査の目的は、内部統制の有効性について意見表明するためのものではないが、監査人は、リスク評価の実施に際して、状況に応じた適切な監査手続を立案するために、監査に関連する内部統制を検討する。
- ・ 経営者が採用した会計方針及びその適用方法の適切性、並びに経営者によって行われた会計上の見積りの合理性及び関連する注記事項の妥当性を評価する。
- ・ 経営者が継続企業を前提として財務諸表を作成することが適切であるかどうか、また、入手した監査証拠に基づき、継続企業の前提に重要な疑義を生じさせるような事象又は状況に関して重要な不確実性が認められるかどうか結論付ける。継続企業の前提に関する重要な不確実性が認められる場合は、監査報告書において財務諸表の注記事項に注意を喚起すること、又は重要な不確実性に関する財務諸表の注記事項が適切でない場合は、財務諸表に対して除外事項付意見を表明することが求められている。監査人の結論は、監査報告書日までに入手した監査証拠に基づいているが、将来の事象や状況により、企業は継続企業として存続できなくなる可能性がある。
- ・ 財務諸表の表示及び注記事項が、我が国において一般に公正妥当と認められる企業会計の基準に準拠しているかどうかとともに、関連する注記事項を含めた財務諸表の表示、構成及び内容、並びに財務諸表が基礎となる取引や会計事象を適正に表示しているかどうかを評価する。

監査人は、監査等委員会に対して、計画した監査の範囲とその実施時期、監査の実施過程で識別した内部統制の重要な不備を含む監査上の重要な発見事項、及び監査の基準で求められているその他の事項について報告を行う。

監査人は、監査等委員会に対して、独立性についての我が国における職業倫理に関する規定を遵守したこと、並びに監査人の独立性に影響を与えると合理的に考えられる事項、及び阻害要因を除去するための対応策を講じている場合又は阻害要因を許容可能な水準にまで軽減するためのセーフガードを適用している場合はその内容について報告を行う。

監査人は、監査等委員会と協議した事項のうち、当事業年度の財務諸表の監査で特に重要であると判断した事項を監査上の主要な検討事項と決定し、監査報告書において記載する。ただし、法令等により当該事項の公表が禁止されている場合や、極めて限定的ではあるが、監査報告書において報告することにより生じる不利益が公共の利益を上回ると合理的に見込まれるため、監査人が報告すべきでないと判断した場合は、当該事項を記載しない。

#### < 内部統制監査 >

##### 監査意見

当監査法人は、金融商品取引法第193条の2第2項の規定に基づく監査証明を行うため、株式会社フライングガーデンの2026年3月31日現在の内部統制報告書について監査を行った。

当監査法人は、株式会社フライングガーデンが2026年3月31日現在の財務報告に係る内部統制は有効であると表示した上記の内部統制報告書が、我が国において一般に公正妥当と認められる財務報告に係る内部統制の評価の基準に準拠して、財務報告に係る内部統制の評価結果について、全ての重要な点において適正に表示しているものと認める。

##### 監査意見の根拠

当監査法人は、我が国において一般に公正妥当と認められる財務報告に係る内部統制の監査の基準に準拠して内部統制監査を行った。財務報告に係る内部統制の監査の基準における当監査法人の責任は、「内部統制監査における監査人の責任」に記載されている。当監査法人は、我が国における職業倫理に関する規定（社会的影響度の高い事業体の財務諸表監査に適用される規定を含む。）に従って、会社から独立しており、また、監査人としてのその他の倫理上の責任を果たしている。当監査法人は、意見表明の基礎となる十分かつ適切な監査証拠を入手したと判断している。

#### 内部統制報告書に対する経営者及び監査等委員会の責任

経営者の責任は、財務報告に係る内部統制を整備及び運用し、我が国において一般に公正妥当と認められる財務報告に係る内部統制の評価の基準に準拠して内部統制報告書を作成し適正に表示することにある。

監査等委員会の責任は、財務報告に係る内部統制の整備及び運用状況を監視、検証することにある。

なお、財務報告に係る内部統制により財務報告の虚偽の記載を完全には防止又は発見することができない可能性がある。

#### 内部統制監査における監査人の責任

監査人の責任は、監査人が実施した内部統制監査に基づいて、内部統制報告書に重要な虚偽表示がないかどうかについて合理的な保証を得て、内部統制監査報告書において独立の立場から内部統制報告書に対する意見を表明することにある。

監査人は、我が国において一般に公正妥当と認められる財務報告に係る内部統制の監査の基準に従って、監査の過程を通じて、職業的専門家としての判断を行い、職業的懐疑心を保持して以下を実施する。

- ・ 内部統制報告書における財務報告に係る内部統制の評価結果について監査証拠を入手するための監査手続を実施する。内部統制監査の監査手続は、監査人の判断により、財務報告の信頼性に及ぼす影響の重要性に基づいて選択及び適用される。
- ・ 財務報告に係る内部統制の評価範囲、評価手続及び評価結果について経営者が行った記載を含め、全体としての内部統制報告書の表示を検討する。
- ・ 内部統制報告書における財務報告に係る内部統制の評価結果に関する十分かつ適切な監査証拠を入手するために、内部統制の監査を計画し実施する。監査人は、内部統制報告書の監査に関する指揮、監督及び査閲に関して責任がある。監査人は、単独で監査意見に対して責任を負う。

監査人は、監査等委員会に対して、計画した内部統制監査の範囲とその実施時期、内部統制監査の実施結果、識別した内部統制の開示すべき重要な不備、その是正結果、及び内部統制の監査の基準で求められているその他の事項について報告を行う。

監査人は、監査等委員会に対して、独立性についての我が国における職業倫理に関する規定を遵守したこと、並びに監査人の独立性に影響を与えると合理的に考えられる事項、及び阻害要因を除去するための対応策を講じている場合又は阻害要因を許容可能な水準にまで軽減するためのセーフガードを適用している場合はその内容について報告を行う。

#### < 報酬関連情報 >

当監査法人に対する、当事業年度の会社の監査証明業務に基づく報酬及び非監査業務に基づく報酬の額は、「提出会社の状況」に含まれるコーポレート・ガバナンスの状況等(3)【監査の状況】に記載されている。

#### 利害関係

会社と当監査法人又は業務執行社員との間には、公認会計士法の規定により記載すべき利害関係はない。

以上

- 
- (注) 1. 上記の監査報告書の原本は当社(有価証券報告書提出会社)が別途保管しております。  
2. X B R L データは監査の対象には含まれていません。