

【表紙】

【提出書類】	有価証券報告書
【根拠条文】	金融商品取引法第24条第1項
【提出先】	関東財務局長
【提出日】	令和8年6月26日
【事業年度】	第74期（自 令和7年4月1日 至 令和8年3月31日）
【会社名】	株式会社 水戸カンツリー倶楽部
【英訳名】	Mito Country Club Co.,Ltd
【代表者の役職氏名】	取締役社長 中 村 豊 明
【本店の所在の場所】	茨城県東茨城郡大洗町磯浜町8231の1
【電話番号】	029(266)1234
【事務連絡者氏名】	総務部長 伊澤 誠人
【最寄りの連絡場所】	茨城県東茨城郡大洗町磯浜町8231の1
【電話番号】	029(266)1234
【事務連絡者氏名】	総務部長 伊澤 誠人
【縦覧に供する場所】	該当事項はありません。

## 第一部 【企業情報】

### 第1 【企業の概況】

#### 1 【主要な経営指標等の推移】

回次		第70期	第71期	第72期	第73期	第74期
決算年月		令和4年3月	令和5年3月	令和6年3月	令和7年3月	令和8年3月
売上高	千円	630,074	779,292	819,526	876,755	1,020,514
経常利益又は経常損失 ( )	千円	35,529	15,111	5,340	22,915	64,640
当期純利益又は当期純損失 ( )	千円	34,906	14,488	4,398	23,414	92,504
持分法を適用した場合 の投資利益	千円	-	-	-	-	-
資本金	千円	92,250	92,250	92,250	92,250	92,250
発行済株式総数	株	1,845	1,845	1,845	1,845	1,845
純資産額	千円	511,946	268,274	272,672	296,086	203,582
総資産額	千円	1,033,632	1,069,426	1,171,937	1,376,756	1,227,914
1株当たり純資産額	円	277,478	145,406	147,790	160,480	110,343
1株当たり配当額 (1株当たり 中間配当額)	円 (円)	- (-)	- (-)	- (-)	- (-)	- (-)
1株当たり当期純利益又は 当期純損失( )	円	18,919	7,852	2,384	12,690	50,138
潜在株式調整後 1株当たり当期純利益	円	-	-	-	-	-
自己資本比率	%	49.5	25.1	23.3	21.5	16.6
自己資本利益率	%	6.8	5.4	1.6	7.9	45.4
株価収益率	倍	-	-	-	-	-
配当性向	%	-	-	-	-	-
営業活動による キャッシュ・フロー	千円	101,381	55,438	96,102	127,700	20,356
投資活動による キャッシュ・フロー	千円	11,118	36,120	75,373	92,310	41,049
財務活動による キャッシュ・フロー	千円	2,618	2,946	19,031	17,438	13,661
現金及び現金同等物 の期末残高	千円	406,206	422,579	462,340	515,168	440,102
従業員数 (ほか、平均臨時雇用人 員)	名	63 (21)	61 (25)	59 (29)	63 (36)	66 (40)

- (注) 1 当社は連結財務諸表を作成しておりませんので、連結会計年度に係る主要な経営指標等の推移については記載しておりません。  
2 持分法を適用した場合の投資利益は、子会社等がありませんので該当事項はありません。  
3 潜在株式調整後1株当りの当期純利益は、潜在株式が存在しないので記載しておりません。

(最近5年間の株主総利回りの推移)

非上場のため該当事項ありません。

(最近5年間の事業年度別最高・最低株価)

非上場のため該当事項はありません。

## 2 【沿革】

当社は、昭和27年2月県内有志によるゴルフ場建設発起人会の発足を起源とし、昭和27年9月5日に、株式会社水戸カンツリー倶楽部の商号、資本金25,000千円をもって、ゴルフ場の経営、観光事業の経営を主たる目的として茨城県水戸市(茨城県連合商工会議所内)に設立されました。

コースのレイアウトは、巨匠井上誠一氏に依頼、昭和27年9月コース建設に着工、黒松と鹿島灘砂丘の特性を活かした東洋一のチャンピオンコースとして昭和28年10月25日に開場しました。

昭和27年2月 ゴルフ場建設発起人会発足

4月 発起人によるゴルフ場建設敷地貸借認可申請書を茨城県、大洗町へ提出しました。

6月 茨城県、大洗町よりゴルフ場使用認可がありました。

6月 県有地賃貸借契約を締結しました。

7月 町有地賃貸借契約を締結しました。

9月 茨城県水戸市三の丸28 - 9、茨城県連合商工会議所内に株式会社水戸カンツリー倶楽部を設立しました。(資本金 25,000千円)

昭和28年2月 新株800株(1株 5万円)を増資、資本金を65,000千円としました。

9月 茨城県東茨城郡大洗町磯浜町8231番地の1大洗ゴルフ倶楽部内に本社を移転しました。

10月 ゴルフコースが開場しました。

昭和29年1月 新株345株(1株 5万円)を増資、資本金を82,250千円としました。

昭和31年7月 ロッジを開設しました。

昭和36年1月 県有地の一部(608坪)を返還しました。

昭和41年8月 新株200株(1株 5万円)を増資、資本金を92,250千円としました。

昭和43年4月 従業員のための託児所を開設しました。

昭和46年4月 借地の一部(県3,386坪、町1,109坪)を返還しました。

昭和51年7月 自動散水設備工事が完成、併せて11番ホールに貯水池を造成しました。

昭和55年5月 県有地の一部(1,753坪)を返還しました。

昭和57年5月 新クラブハウスが完成しました。

昭和63年7月 新ロッジハウスが完成しました。

平成3年3月 本グリーン改修工事(TGパーウィック方式によるワングリーン)が完成しました。

平成16年9月 ティグラウンド改修工事が完成しました。

平成24年6月 新自動散水設備が完成しました。

平成28年3月 ティグラウンド改修工事(第3期)が完成しました。

令和7年9月 ソニー日本女子プロゴルフ選手権大会が開催されました。

### 3 【事業の内容】

当社は、メンバーシップ制によるゴルフ場を経営し、ゴルフプレイヤーにゴルフコースを使用させ、それに付随して、食堂、売店及びロッジの運営を行っております。

倶楽部は、諸規定により合理的に運営されており、経費については年会費、メンバーフィ、ビジターフィ、食堂収入及びキャディフィ等をもって賅っております。

なお、営業収入の内容を構成比で示すと次のとおりであります。

(令和7年4月1日～令和8年3月31日)

区分	摘要	営業収入実績(%)
ゴルフ収入	年会費、メンバーフィ、ビジターフィ他	36.5
食堂収入	食堂売上、コース売店売上	11.4
その他の収入	キャディフィ、売店収入、ロッジ収入他	40.8
名義変更料		11.3
合計		100.0

(注) 当社は、ゴルフ場事業の単一セグメントであるためセグメント関連の記載は省略しております。

### 4 【関係会社の状況】

該当事項はありません。

## 第2 【事業の状況】

### 1 【経営方針、経営環境及び対処すべき課題等】

当期におけるゴルフ場業界は、団塊世代が75歳以上の後期高齢者となり、先行きゴルファー人口の減少が予想される、いわゆる「ゴルフ場の2025年問題」や、労働力不足問題に起因するキャディやコース管理人員の不足と採用の困難化、豪雨等の天候不順や夏場の猛暑等、ゴルフ場業界は事業環境の大きな変化への対応が求められております。厳しい経営環境の中ではございますが、強みである手入れが行き届き、素晴らしい景観を有するコースの持続的提供や、当事業年度において開催された女子プロゴルフ選手権大会等、魅力を伝える機会の獲得により大洗ゴルフ倶楽部のブランド価値を高める様な事業運営を行って参ります。ラウンドプレーだけのゴルフ場で終わらない「ワクワク感」、「感動体験」を提供し、会員と従業員の満足度を向上できるよう努めて参ります。引続きお客様に選んでいただけるゴルフ場として「大洗らしさ」を追求していくことが他のゴルフ場との差別化を図る「オンリーワン」としての価値があることと捉え、令和8年度も昨年度同様に「大洗らしさの追求」をテーマと致しました。

令和8年度は大洗ゴルフ倶楽部の「二つの大きな変革」の実現に向けて歩みを進める年です。昨今の夏場の渇水を踏まえた「暑さに強いグリーン芝種への変更」、酷暑の中のプレー環境や会員の高齢化への対策としての「乗用カート導入」の二つの大きな変革に向け、本格的な始動を行って参ります。変革を行っていく中でも常に「大洗らしさ」を念頭に置き、大洗ゴルフ倶楽部のブランド価値の向上に努めて参りますので、引続き会員の皆様のご理解・ご協力の程、よろしくお願い致します。

なお、文中の将来に関する事項は、当該年度末現在において当社で判断したものであります。

### 2 【サステナビリティに関する考え方及び取組】

当社のサステナビリティに関する考え方及び取組は、次のとおりであります。

なお、文中の将来に関する事項は、当事業年度末現在において当社が判断したものであります。

#### ガバナンス

倶楽部運営に関しては、ゴルフ場特有の会員運営による理事会、8つの分科委員会を設置しています。理事会はゴルフ場運営に関して各分科委員会の分担事項に応じた倶楽部運営上のサステナビリティに関する課題について諮問し、その答申を受けて倶楽部運営に反映させていきます。

会社経営に関しては、ゴルフ場経営の特異性を考え、地域の環境保全と産業振興、会員の健康促進、従業員の働き甲斐と健康促進という目的が達せられるための諸制度の整備を行っていきます。

#### 戦略

当社の事業においては、質の高いサービスの提供や、コース設計者による砂丘地の自然地形と黒松林を自然の障害物としてそのまま活かした「ネイチャーデザイン」コンセプトを厳守したコースコンディションの維持管理が経営上のサステナビリティ課題と認識しております。

人材の多様性の確保を含む人材の育成については、安定したコースコンディションの維持管理を行うことを目的とし、コース管理に携わる従業員のスキル向上のための資格取得を継続して促進して参ります。また、女性の活躍推進への取り組みを積極的に行うことで、限られた人的リソースを最大限に活かしていく方針です。社内環境整備についてはパート・アルバイトからの正社員登用等の従業員の処遇改善に取り組んでいく方針です。当面は現状の取り組みを維持していくことが目標であり、今後の取り組みについては未定でございます。

#### リスク管理

上記運営組織とは別に、会社社長1名、常務取締役2名、倶楽部理事長1名、副理事長2名、計6名による会社経営者と倶楽部運営者各トップによる横断的な協議・決議機関を設け、各種リスクをコントロールし、業務執行者にする体制を整備し運用しております。

#### 指標及び目標

当社では安定したコースコンディションの維持管理を行うことを目的にコース管理に関わる従業員への資格取得を励行しております。人材の育成に関する方針について、次の目標を用いております。当該指標に関する目標及び期末時点での実績は次の通りです。

指標：芝草管理技術者3級の取得

目標：コース管理に関わる全従業員の資格取得(取得率100%)

実績：17名のうち16名取得(取得率94.1%)

指標：芝草管理技術者2級の取得

目標：コース管理に関わる管理監督者(キーパー、サブキーパー)等の資格取得(取得率100%)

実績：4名のうち2名取得(取得率50.0%)

尚、人材の多様性の確保を含む人材の育成に関する方針の取組である女性管理職の登用及び社内環境整備に関する方針の取組であるパート・アルバイトからの正社員登用については、積極的に行っておりますが、現在は人材の選定中であり、指標、目標を具体的に設定しておりません。

### 3 【事業等のリスク】

有価証券報告書に記載した事業の状況、経理の状況等に関する事項のうち、投資家の判断に重要な影響を及ぼす可能性のある事項には、以下のようなものがあります。なお、文中の将来に関する事項は、当事業年度末現在において当社の判断したものであります。

#### (1) 当社が採っている特異な経営方針

当社の株主は、会社が利益を多く計上して配当を得ることを目的としているのではなく、株主になってゴルフ施設を利用してゴルフプレーを楽しむことを目的としております。そのため、会社は過去において配当をしたことはなく、利益は内部留保し、施設の充実に使用しております。

#### (2) 天候による影響について

当社の事業であるゴルフ場経営は、屋外スポーツの特性上、天候要因により来場者数に大きく影響を与えます。特に、休日やハイシーズンにおける悪天候、台風や積雪によりクローズが発生した場合は、来場者数の減少要因となり、当社の業績及び財政状態に悪影響を及ぼす可能性があります。また、その一方で、日照りや日照不足が続くと芝草の育成にも大きな影響があります。とりわけ日照不足はコースコンディションの悪化要因となり、メンテナンス費用の増加等、業績面での大きな影響要因となります。

#### (3) 大規模災害等による影響について

当社の運営するゴルフ場は大洗町のみであります。従って、同地区において地震や津波等大規模な自然災害が発生し、コース、その他設備が損壊した場合は、保険では対応できない修復費用が発生したり、クローズによる営業収入が大きく減少したりする可能性があります。また、設備に損壊等がない場合においても近隣に立地している原子力関連施設の損壊に伴う放射能漏れ及び風評状況によっては、来場者数が大きく影響を受け、当社の業績及び財務状態に影響を及ぼす可能性があります。

#### (4) 個人情報の管理について

当社は会員等利用者の個人情報を保有しており、その情報の外部漏洩に関しては細心の注意を払っております。情報管理の徹底を図っておりますが、万一、個人情報が漏洩した場合には、当社の信用失墜等により、当社の業績及び財政状態に影響を及ぼす可能性があります。

#### (5) 感染症等の感染拡大について

過去においても、新型コロナウイルス等の感染爆発時に発出される緊急事態宣言やまん延防止等重点措置の適用状況により、コンペの中止、延期や予約控えの影響が生じております。

その為、新型コロナに限らず、感染症等に対する対策長期化は、来場者数や営業収入が減少し、当社の業績及び財政状態に大きな影響を及ぼす可能性があります。

#### 4 【経営者による財政状態、経営成績及びキャッシュ・フローの状況の分析】

##### (1) 経営成績等の状況の概要

当事業年度における当社の財政状態、経営成績及びキャッシュフロー（以下、「経営成績等」という。）の状況の概要は以下のとおりであります。

##### 財政状態及び経営成績の状況

当事業年度は、令和7年9月に待望の「ソニー日本女子プロゴルフ選手権大会」が開催され、女子プロ選手達のハイレベルな戦いを多くのお客様に楽しんでいただくことが出来ました。来場者数については大会期間中の貸切クローズや大会開催に向けたコースコンディション維持のための予約組数制限に加え、天候不順や猛暑等により減少となりましたが、令和7年4月からのプレー料金の値上げや大会のチケット販売収入等により営業収益は増加致しました。一方で、大会開催に掛かる費用支出が大きかったことに加え、諸物価の高騰や人件費の引上げ等の経費負担も増加したため、当期純利益は赤字計上となりました。

営業収益は、来場者数は前年比で1,390名減少しましたが、施設費や一部のビジターフィの値上げ等に加え、日本女子プロゴルフ選手権大会のチケット販売収入もあり、143,759千円（前期比+16.4%）増収の1,020,514千円となりました。

費用の面では、老朽化した設備の更新等の物件費や従業員給与のベースアップ等による人件費増加等に加え、日本女子プロゴルフ選手権大会に掛かる協賛金支払130,000千円や大会開催期間中の輸送費負担42,829千円等もあり、営業費用は913,022千円（前年同期比33.2%増）、一般管理費は198,645千円（前年同期比8.1%増）の費用合計1,111,667千円（前年同期比27.9%増）となり、営業損失は91,153千円となりました。

営業外収益は、開場75周年記念協賛金や落雷被害に伴う火災保険金収入に加え、会員の親睦団体である大洗友好会様より乗用カートのご寄付をいただき、合計27,627千円を計上しました。営業外費用は、女子ロッカー改修工事の資金調達に伴う支払利息やお客様のクラブ破損の補償金支払等の雑損失を合計で1,113千円計上致し、この結果、経常損失は64,640千円となりました。

特別損失は厨房冷蔵庫庫の入替に伴う撤去費用として固定資産除却損を20千円計上致し、この結果、税引前当期純損失は64,660千円となりました。

法人税等については、法人住民税の均等割623千円に加え、赤字計上により前期に計上した繰延税金資産27,221千円の取り崩しを法人税等調整額に計上致し、当期純損失を92,504千円と致しました。

また、総資産合計1,227,914千円に対し、負債合計1,024,332千円、純資産合計203,582千円であり、財務健全性に支障ない財政状態を維持しているものと判断しております。

##### キャッシュ・フローの状況

当事業年度における現金及び現金同等物（以下「資金」という）は、営業活動によるキャッシュ・フローが日本女子プロゴルフ選手権大会開催に伴う費用支出が大きかったため、20,356千円となったことに加え、投資活動によるキャッシュ・フローは、有形固定資産の取得による支出41,049千円、財務活動によるキャッシュ・フローは、長期借入金とリース債務の返済進行による支出13,661千円であったことから、当事業年度中の資金は75,066千円減少し、当事業年度末は440,102千円（前期比14.6%減）となりました。

##### （営業活動によるキャッシュ・フロー）

当事業年度の営業活動の結果、日本女子プロゴルフ選手権大会関連の支出が大きく、20,356千円（前期比148,056千円減）となりました。

##### （投資活動によるキャッシュ・フロー）

投資活動の結果使用した資金は、41,049千円（前期比51,261千円減）となりました。

主な要因は、乗用スプレイヤー6,266千円、レストランタイルカーペット工事5,530千円、レストランチェア120脚4,880千円、自走グリーンモア4,620千円等有形固定資産の取得によるものであります。

##### （財務活動によるキャッシュ・フロー）

財務活動の結果使用した資金は、13,661千円（前期比31,099千円減）となりました。

女子ロッカー改修工事に関わる長期借入金及びグリーンモア機、グリーン用扇風機等に係るリース債務の返済によるものであります。

(生産・受注及び販売の実績)

当社は、ゴルフ場事業の単一セグメントであるため、セグメント関連の記載は省略しております。

a. 来場者数

期間	収容能力 (人)	種類	日・祝日 (人)	土曜日 (人)	平日 (人)	小計 (人)	合計 (人)	稼働率 (%)
第73期 自 令和6年4月1日 至 令和7年3月31日	43,120	メンバー	6,599	3,110	7,564	17,273	35,215	81.7
		ビジター	1,619	3,166	13,157	17,942		
第74期 自 令和7年4月1日 至 令和8年3月31日	42,280	メンバー	6,092	3,260	7,321	16,673	33,825	80.0
		ビジター	1,397	2,923	12,832	17,152		

(注) 収容能力については営業日数により変動致します。当年度より毎月第一火曜日を休場日としたことで営業日数が減少したため収容能力が減少致しました。

b. ロッジ利用者数

期間	収容能力 (人)	種類	宿泊者数 (人)	合計	稼働率 (%)	摘要
第73期 自 令和6年4月1日 至 令和7年3月31日	10,164	メンバー	825	2,788	27.4	
		ビジター	1,963			
第74期 自 令和7年4月1日 至 令和8年3月31日	9,966	メンバー	818	2,975	29.9	
		ビジター	2,157			

(注) 収容能力については営業日数により変動致します。当年度より毎月第一火曜日を休場日としたことで営業日数が減少したため収容能力が減少致しました。

## C.最近2期間の収入実績

科目		期別	第73期 自 令和6年4月1日 至 令和7年3月31日	第74期 自 令和7年4月1日 至 令和8年3月31日
			金額(千円)	金額(千円)
1. ゴルフ収入			368,156	372,708
内訳	年会費		121,640	121,190
	ロッカーフィ		7,715	7,708
	メンバーフィ		25,737	24,194
	ビジターフィ		207,437	214,159
	競技参加料		5,627	5,458
2. 食堂収入			123,866	116,687
3. その他の収入			278,873	415,699
内訳	キャディフィ		166,836	160,887
	売店収入		7,896	17,507
	ロッジ収入		10,387	11,900
	厚生費収入		17,501	16,827
	施設費		56,003	87,309
	雑売上		19,512	15,267
	販売手数料		739	721
	トーナメントチケット販売収入		-	105,280
4. 名義変更料			105,860	115,420
計			876,755	1,020,514

(2) (経営者の視点による経営成績等の状況に関する分析・検討内容)

重要な会計方針及び見積り

当社の財務諸表は、わが国において一般に公正妥当と認められている会計基準に基づき作成しております。財務諸表の作成に当たっては、決算日における資産・負債の報告数値および偶発資産・負債の開示、ならびに報告期間における収入・費用の報告数字に影響を与える見積りについては、過去の実績や状況に応じ、合理的と見られる見積りおよび判断によって行っています。

当事業年度の経営成績の分析

ゴルフ業界は、団塊世代が75歳以上の後期高齢者となり、先行きゴルファー人口の減少が予想される、いわゆる「ゴルフ場の2025年問題」や、労働力不足問題に起因するキャディやコース管理人員の不足と採用の困難化、豪雨等の天候不順や夏場の猛暑等、ゴルフ場業界は事業環境の大きな変化への対応が求められております。そのような中、当事業年度においては、待望のJLPGAツアー公式競技「ソニー日本女子プロゴルフ選手権」が当倶楽部で開催され、多くのお客様に楽しんでいただくことが出来ました。引き続き多くのお客様にご来場いただきましたが、日本女子プロゴルフ選手権大会期間中の貸切クローズや大会開催に向けたコースコンディションの維持のための予約組数制限等により来場者総数は33,825名で前期比1,390名減少(3.9%減)となりました。来場者減少の中、令和7年4月からのプレー料金の値上げや大会のチケット販売収入等により、売上高は1,020,514千円、前期比143,759千円の増収(16.4%増)となりました。増収となった一方で収益面は、日本女子プロゴルフ選手権大会に掛かる費用支出が大きかったことに加え、諸物価の高騰や人件費の引上げ等の経費負担も増加したため、経常利益は 64,640千円、当期純利益は 92,504千円と赤字計上となりました。

経営成績に重要な影響を与える要因について

台風等による倒木被害及び積雪など自然災害によるクローズを要因とする来場者数の減少、プレー料金の低価格競争への追従はゴルフ場共通の成績悪化要因として認識しております。また、当倶楽部特有の要因として、近隣の原子力関連施設の放射能漏れの風評状況は経営成績に影響を及ぼす要因となります。

戦略的現状と見通し

当倶楽部の経営成績向上を図る策としては、他コースとのプレー料金低価格競争には一線を画し、トーナメント会場誘致等によりプロやトップアマが認める日本屈指の戦略的難コースであることに加え、手入れが行き届き素晴らしい景観を有する「ワクワク感」を提供するコースとして改めて広報することで品格とプレー価格を維持していくことが重要と考えております。その考えに基づいた営業努力の結果、令和4年度にはプロトーナメントやプロテストの開催を、令和7年度にはメジャー大会の開催を誘致することができました。今後も同種の競技の誘致を行うとともに、その実績を活用して経営成績向上につなげることに努めます。

資本の財源及び資金の流動性についての分析

当期末資金残高は440,102千円となり、前期比75,066千円減少しております。当該資金を原資として、当社財務健全性を堅持しつつ将来におけるコースメンテナンスに備えることが必要となっております。キャッシュ・フローの状況は、「(1)経営成績等の状況の概要、キャッシュ・フローの状況」に記載のとおりであります。

経営者の問題意識と今後の方針について

当社の経営陣は、現在のゴルフ場経営を取巻く事業環境が厳しく、本県内外を問わず来場者数の増加促進が極めて重要であると認識しております。かかる状況認識に基づき、各種イベント開催や潜在的顧客を開発するための営業施策を企画立案の上その実践に尽力しております。

また当社ゴルフ場の提供するサービスやその品質を低下させることなく、諸経費の合理的な圧縮に取り組みながら、健全経営の構築に努めております。

なお、本記載において将来に関する事項は当期末時点に拠るものであります。

## 5 【重要な契約等】

当ゴルフ場は、総面積820,550.11平方メートルあり、内県有地234,740.11平方メートル、町有地585,810.00平方メートルでありまして、コースは18ホール、7,205ヤードであります。

敷地は、県有地、町有地の借地であり、契約内容の主たる点は下記のとおりであります。

区分	貸借期間	賃借料	その他主たる事項
県有地	自 令和 7年4月 1日 至 令和10年3月31日	令和 7年度 22,089,176円	令和7年3月27日を以って賃貸借契約の更新が行われた。 1. 契約期間は令和7年4月1日より3ヵ年とする。
町有地	自 平成29年4月 1日 至 令和 9年3月31日	令和 7年度 57,291,915円	平成29年4月1日を以って賃貸借契約の更新が行われた。 1. 契約期間は平成29年4月1日より10ヵ年とする。但し、賃借料の更新については、令和3年7月8日大洗町事務連絡により、令和3年度より5年にかけて5%ずつ減額支払とする。

## 6 【研究開発活動】

該当事項はありません。

### 第3【設備の状況】

当社は、ゴルフ場事業の単一セグメントであるため、セグメント関連の記載はしていません。

#### 1【設備投資等の概要】

当期の設備投資は、建物付帯設備、構築物、機械及び装置、車両運搬具、器具及び備品の取得を実施しました。

内訳は、建物付帯設備(レストランイルカーペット工事等)に6,790千円、構築物(1番ホール通路舗装工事等)に2,277千円、機械及び装置(乗用スプレイヤー、自走グリーンモア等)に19,003千円、車両運搬具(乗用カート)1,650千円、器具及び備品(レストランチェア、ロジ客室テレビ及び無線LAN設置等)に17,176千円、当期の設備投資総額は46,895千円となりました。

なお、営業に重大な影響を与えるような、固定資産の売却、撤去はありません。

#### 2【主要な設備の状況】

##### (1) 投下資本の内訳

本社及びゴルフコースとも茨城県東茨城郡大洗町にあり、ゴルフ場経営のため使用され、従業員数は63名(内臨時雇用人員38名)であります。

区分	内訳	面積(m <sup>2</sup> )	帳簿価額(千円)
土地	茨城県及び大洗町より貸借	820,550.11	-
建物	クラブハウス 木造一部鉄筋コンクリート 平屋建 ロジ(32室) 管理棟外18棟	7,070.34	209,950
構築物	貯水池、自動散水設備		109,257
機械及び装置			27,038
車両運搬具			1,486
器具及び備品			43,043
リース資産			36,270
コース勘定	コース18ホール、練習場 15打席		299,145
合計			726,189

(注) 1 投下資本は、令和8年3月31日現在の帳簿価額であります。

2 リース設備は次のとおりであります。

設備名	数量	リース期間	年間リース料(千円)	リース残高(千円)
グリーンモア	5台	5年	716	299
自動精算機	1台	5年	1,477	3,816
グリーン用扇風機	5台	7年	942	4,396
マンホールポンプ制御盤装置	1台	7年	936	4,836
TOROプロコア	1台	7年	730	3,830
ベントラック	1台	7年	1,206	6,332
ゴルフカート	10台	5年	948	3,081
目土散布機	1台	7年	636	3,498
事務所用パソコン	28台	5年	1,686	6,182
合計			9,277	36,270

(2) ゴルフコースの概要

ゴルフコースは18ホール、7,205ヤードパー72であります。

コース距離表

	B A C K	R E G U	F R O N T	G O L D / R E D	P A R	H D C P
1	442	419	402	361	4	9
2	517	501	476	440	5	5
3	407	389	369	323	4	13
4	165	150	133	108	3	17
5	450	414	396	365	4	1
6	348	332	308	289	4	11
7	578	542	500	470	5	3
8	214	192	156	142	3	15
9	445	390	375	325	4	7
O U T	3,566	3,329	3,115	2,823	36	
10	530	504	486	451	5	8
11	390	374	335	335	4	10
12	380	365	349	310	4	14
13	438	410	388	358	4	4
14	192	169	144	123	3	18
15	571	533	513	477	5	2
16	245	218	188	155	3	16
17	456	418	340	340	4	6
18	437	390	372	324	4	12
I N	3,639	3,381	3,115	2,873	36	
T O T A L	7,205	6,710	6,230	5,696	72	

3 【設備の新設、除却等の計画】

当事業年度より、酷暑中のプレー環境や会員の高齢化への対策として乗用カートの導入を計画しております。現段階では乗用カートはフェアウェイ乗り入れでの運用を行い、基本的にはコース内にカート道路を作らない方針としておりますが、安全面を考慮し、ティーやグリーン周りのカート道路の整備については部分的に行って参ります。また、導入するカートについては最大で20台程度の導入となる見込みであり、格納するカート倉庫についても建設予定です。尚、乗用カートは一度に20台を導入するのではなく、運用状況を見ながら徐々に増やして参ります。

設備の内容	投資予定額(千円)	資金調達方法	備考
カート道路整備工事	50,000	自己資金	ティーやグリーン周りのみ
乗用カート20台導入	40,000	ファイナンスリース	
カート倉庫新設工事	30,000	自己資金	
合計	120,000		

## 第4 【提出会社の状況】

### 1 【株式等の状況】

#### (1) 【株式の総数等】

##### 【株式の総数】

種類	発行可能株式総数(株)
普通株式	2,000
計	2,000

##### 【発行済株式】

種類	事業年度末現在 発行数(株) (令和8年3月31日現在)	提出日現在 発行数(株) (令和8年6月24日現在)	上場金融商品取引所名 又は登録認可金融商品 取引業協会名	内容
普通株式	1,845	1,845	該当事項なし	単元株制度を採用して おりません
計	1,845	1,845	-	-

(注) 発行済株式は、全て議決権を有しております。

#### (2) 【新株予約権等の状況】

##### 【ストックオプション制度の内容】

該当事項はありません。

##### 【ライツプランの内容】

該当事項はありません。

##### 【その他の新株予約権等の状況】

該当事項はありません。

#### (3) 【行使価額修正条項付新株予約権付社債券等の行使状況等】

該当事項はありません。

#### (4) 【発行済株式総数、資本金等の推移】

年月日	発行済株式 総数増減数 (株)	発行済株式 総数残高 (株)	資本金増減額 (千円)	資本金残高 (千円)	資本準備金 増減額 (千円)	資本準備金 残高 (千円)
昭和41年8月25日	200	1,845	10,000	92,250	30,000	30,000

## (5) 【所有者別状況】

令和8年3月31日現在

区分	株式の状況							単元未満株式の状況
	政府及び地方公共団体	金融機関	金融商品取引業者	その他の法人	外国法人等(内個人)	個人・その他	計	
株主数(人)	2	6	2	39	(0)	1,518	1,567	-
所有株式数(株)	6	57	8	248	(0)	1,526	1,845	-
所有株式数の割合(%)	0.33	3.09	0.43	13.44	(-)	82.71	100.0	-

## (6) 【大株主の状況】

令和8年3月31日現在

氏名又は名称	住所	所有株式数(株)	発行済株式(自己株式を除く。)の総数に対する所有株式数の割合(%)
株式会社日立製作所	東京都千代田区丸の内1-6-6	43	2.33
株式会社常陽銀行	茨城県水戸市南町2-5-5	36	1.95
株式会社日立リアルエステートパートナーズ	東京都千代田区神田錦町3-7-1	18	0.98
東鉱商事株式会社	茨城県日立市幸町1-3-8	15	0.81
JX金属株式会社	東京都港区虎ノ門2-10-4	14	0.76
日立セメント株式会社	茨城県日立市平和町2-1-1	13	0.70
工機ホールディングス株式会社	東京都港区港南2-15-1	8	0.43
日本紙パルプ商事株式会社	東京都中央区勝どき3-12-1	8	0.43
株式会社日立ハイテク	東京都港区虎ノ門1-17-1	8	0.43
株木建設株式会社	東京都豊島区高田3-31-5	7	0.38
計		170	9.21

## (7) 【議決権の状況】

## 【発行済株式】

令和8年3月31日現在

区分	株式数(株)	議決権の数(個)	内容
無議決権株式	-	-	-
議決権制限株式(自己株式等)	-	-	-
議決権制限株式(その他)	-	-	-
完全議決権株式(自己株式等)	-	-	-
完全議決権株式(その他)	普通株式 1,845	1,845	-
単元未満株式	-	-	-
発行済株式総数	1,845	-	-
総株主の議決権	-	1,845	-

## 【自己株式等】

令和8年3月31日現在

所有者の氏名	所有者の住所	自己名義所有 株式数(株)	他人名義所有 株式数(株)	所有株式数の 合計(株)	発行済株式 総数に対する 所有株式数 の割合(%)
-	-	-	-	-	-
計	-	-	-	-	-

## 2 【自己株式の取得等の状況】

### 【株式の種類等】

該当事項はありません。

### (1) 【株主総会決議による取得の状況】

該当事項はありません。

### (2) 【取締役会決議による取得の状況】

該当事項はありません。

### (3) 【株主総会決議又は取締役会決議に基づかないものの内容】

該当事項はありません。

### (4) 【取得自己株式の処理状況及び保有状況】

該当事項はありません。

## 3 【配当政策】

当社ゴルフ場は、わが国におけるゴルフ黎明期において、昭和28年に本格的なゴルフコースとして開場されました。また、開場以来ゴルフ倶楽部として倶楽部を構成する株主メンバーに倶楽部規則制定やその自治が委ねられてきました。このようなゴルフ場経営の沿革と特殊性を踏まえ、内部留保はゴルフ場の維持改善やプレーヤーに対する優良なハード・ソフト両面のサービスを提供することを優先しております。

上記の時系列での経緯を踏まえ、当社においては、創立以来配当の決定を行っておりません。同じく上記より、当期においても配当は行っておりません。

内部留保資金の用途については、コースの整備・向上及び設備の更新に投入していくこととしております。

#### 4 【コーポレート・ガバナンスの状況等】

##### (1) 【コーポレート・ガバナンスの概要】

コーポレート・ガバナンスに関する基本的な考え方

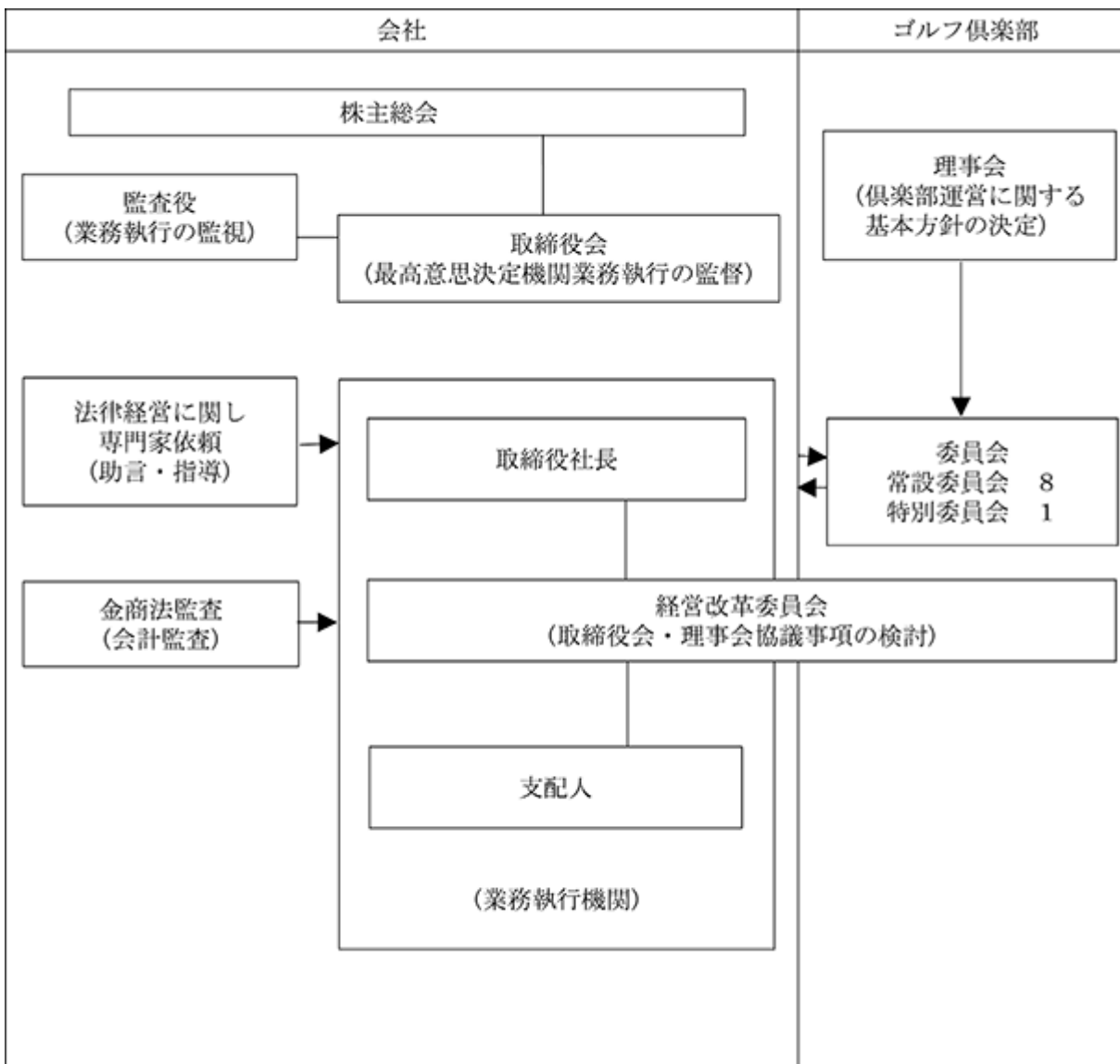
当社は、ゴルフ場経営の特異性を考え、市民の健康・娯楽の向上及び地域の環境にふさわしい施設の維持・向上と社会に開かれた健全で透明な企業活動を行ってまいります。その観点から、コーポレート・ガバナンスの充実・強化は経営の優先課題として、コーポレート・ガバナンスが有効に機能するよう諸制度を整備し、透明性のある公正な経営が行われるよう態勢を整えております。

会社の機関の内容及び内部統制システムの整備の状況

##### イ 会社の機関の基本説明

当社は、会社の機関として、取締役会及び監査役を設置しております。さらに、ゴルフ場特有のメンバー運営による理事会、委員会制度があり、理事会は倶楽部運営に関して委員会に諮問し、その答申を受けて個別具体的な倶楽部運営に反映させています。

##### ロ 会社の機関・内部統制の関係図



##### ハ 会社の機関の内容及び内部統制システムの整備の状況

上記 において会社の機関及び内部統制の関係図に記載しております。

#### リスク管理体制の整備体制

会社社長1名、常務取締役2名、倶楽部理事長1名、副理事長2名による会議を随時開催し、リスクに対処する制度になっております。

#### 役員の報酬の内容

当社は、設立当初から会社役員に対して報酬の支払いをしておりません。

#### 取締役の定数

当会社の取締役は、20名以内とする旨を定款に定めております。

#### 取締役の選任の決議

当会社の取締役選任決議については、議決権を行使することができる株主の議決権の3分の1以上を有する株主が出席し、その議決権の過半数をもって行う旨及び選任決議は累積投票によらない旨を定款に定めております。

#### 株主総会の特別決議要件

当社は、会社法第309条第2項に定める特別決議要件については、議決権を行使することができる株主の議決権の3分の1以上を有する株主が出席し、その議決権の3分の2以上をもって行う旨を定款に定めております。

これは、株主総会における特別決議の定足数を緩和することにより、株主総会の円滑な運営を行うことを目的とするものであります。

#### 取締役会の活動状況

当事業年度において、当社は取締役会を4回開催しており、個々の取締役の出席状況及び主な議題については、次のとおりであります。

氏名	開催回数	出席回数
住川 雅晴( 1)	2回	2回
家次 晃	4回	4回
伊藤 敦史	4回	4回
坂入 健( 2)	1回	0回
田山 東湖	4回	3回
寺門 一義	4回	4回
大井 滋	4回	2回
國井 豊	4回	1回
宮本 裕	4回	4回
関 信一	4回	4回
和田 高明	4回	4回
株木 康吉( 2)	1回	1回
小野寺 俊( 3)	3回	3回
新井 勝己( 3)	3回	3回
中村 豊明( 3)	2回	2回

( 1)住川雅晴氏は2025年11月9日の臨時株主総会終結をもって退任しております。

( 2)坂入健氏、株木康吉氏は2025年6月21日の定時株主総会終結をもって退任しております。

( 3)小野寺俊氏、新井勝己氏は2025年6月21日就任以降、中村豊明氏は2025年11月9日就任以降に開催された取締役会の出席状況を記載しております。

令和7年度	開催月	主な議題
第1回	5月	定時株主総会付議事項について
第2回	6月	グリーン・カート対策特別委員会の新設について
第3回	11月	代表取締役の選定について
第4回	3月	令和7年度決算見込み及び令和8年度事業計画案について

(2) 【役員の状況】

役員一覧

男性 14名 女性 0名 (役員のうち女性の比率0.0%)

役職名	氏名	生年月日	略歴	任期	所有株式数 (株)
代表取締役 社長	中 村 豊 明	昭和27年 8月 3日生	令和7年7月 ㈱日立製作所 名誉顧問(現任) 令和7年11月 ㈱水戸カンツリー倶楽部 代表取締役(現任) 令和8年3月 R a p i d u s(株) 社外取締役(現任)	(注) 1	0
常務取締役	伊 藤 敦 史	昭和33年 8月 6日生	令和4年9月 ㈱水戸三の丸パークینگ 代表取締役社長(現任) 令和5年6月 ㈱水戸カンツリー倶楽部 常務取締役(現任)	(注) 1	0
常務取締役	徳 重 安 謙	昭和43年 8月30日生	令和5年10月 ㈱日立製作所 人財統括本部 総務・CRE統括部長 兼 担当部長(現任) 令和8年6月 ㈱水戸カンツリー倶楽部 常務取締役(現任)	(注) 1	0
取締役	田 山 東 湖	昭和19年 1月31日生	平成28年6月 ㈱水戸カンツリー倶楽部 取締役(現任)	(注) 1	1
取締役	寺 門 一 義	昭和27年 1月28日生	令和4年4月 ㈱常陽銀行 特別顧問(現任) 平成30年6月 ㈱水戸カンツリー倶楽部 取締役(現任)	(注) 1	1
取締役	國 井 豊	昭和40年 7月23日生	令和2年6月 大洗町 町長(現任) 令和3年6月 ㈱水戸カンツリー倶楽部 取締役(現任)	(注) 1	0
取締役	宮 本 裕	昭和28年 1月23日生	令和3年6月 ㈱水戸カンツリー倶楽部 取締役(現任)	(注) 1	1
取締役	関 信 一	昭和22年10月26日生	令和2年5月 東鉱商事(株) 代表取締役会長(現任) 令和3年6月 ㈱水戸カンツリー倶楽部 取締役(現任)	(注) 1	1
取締役	和 田 高 明	昭和38年 7月10日生	令和2年4月 ㈱日立リアルエステートパートナーズ 経営管理本部エグゼクティブアドバイザー (現任) 令和3年6月 ㈱水戸カンツリー倶楽部 取締役(現任)	(注) 1	0
取締役	小野寺 俊	昭和27年 2月 6日生	令和6年4月 茨城県立歴史館 館長(現任) 令和7年6月 ㈱水戸カンツリー倶楽部 取締役(現任)	(注) 1	0
取締役	新 井 勝 己	昭和27年 8月14日生	令和7年6月 ㈱水戸カンツリー倶楽部 取締役(現任)	(注) 1	0
取締役	八 牧 暢 行	昭和26年 6月21日生	令和8年6月 ㈱水戸カンツリー倶楽部 取締役(現任)	(注) 1	0

役職名	氏名	生年月日	略歴	任期	所有株式数 (株)
監査役	大和田 一 雄	昭和25年11月24日生	昭和52年4月 大和田法律事務所 所長弁護士(現任) 平成26年6月 ㈱水戸カンツリー倶楽部 監査役(現任)	(注)2	1
監査役	本 多 雅 昭	昭和30年3月21日生	令和4年6月 ㈱水戸カンツリー倶楽部 監査役(現任)	(注)2	0
計					5

- (注) 1 取締役の任期は、令和7年3月期に係る定時株主総会終結の時から令和9年3月期に係る定時株主総会終結の時までであります。
- 2 監査役の任期は、令和8年3月期に係る定時株主総会終結の時から令和12年3月期に係る定時株主総会終結の時までであります。

社外役員の状況

該当事項はありません。

(3) 【監査の状況】

監査役監査の状況

当社における監査役は、弁護士である監査役1名を含む2名が就任しております。監査役は、監査業務を遂行するための豊富な知識と経験を有しており、理事会等への出席や、業務及び財務の状況の調査等を通じ、業務監査及び公認会計士監査の状況把握をおこなっております。

当事業年度において当社は4回監査を実施しており、個々の監査役の出席状況については次のとおりです。取締役会へ出席し、支配人・総務部長に対してヒアリング等を実施しています。

氏名	開催回数	出席回数
大和田 一雄	4	3
本多 雅昭	4	4

内部監査の状況

当社において内部監査制度はありません。

会計監査の状況

a. 監査公認会計士等

当事業年度において、会計監査業務を執行した公認会計士の氏名及び継続監査年数は次のとおりであります。

公認会計士 國井 貴宏 継続監査年数 11年(当期を含む)

公認会計士 青木 幹雄 継続監査年数 7年(当期を含む)

意見表明に関する審査は、会計監査業務を執行した公認会計士事務所に属しない、公認会計士松田隆志が実施しているとの報告を受けております。

b. 監査業務に係る補助者の構成

該当事項はありません。

c. 監査公認会計士等の選定方針と理由

公認会計士としての経験と知識の他、当社事業活動に対する見識、当社との利害関係の有無等を客観的・総合的に勘案の上、決定しております。

監査報酬の内容等

(監査公認会計士等に対する報酬の内容)

前事業年度		当事業年度	
監査証明業務に基づく報酬(千円)	非監査業務に基づく報酬(千円)	監査証明業務に基づく報酬(千円)	非監査業務に基づく報酬(千円)
3,000	-	3,000	-

(その他重要な報酬の内容)

該当事項はありません。

(監査公認会計士等の提出会社に対する非監査業務の内容)

該当事項はありません。

(監査報酬の決定方針)

当社の事業規模、監査業務日数や配置人員数等を勘案の上、決定しております。

(4) 【役員の報酬等】

該当事項はありません。

## (5) 【株式の保有状況】

該当事項はありません。

## 5 【従業員の状況等】

### (1) 【人材戦略に関する基本方針等】

当社は、お客様への感動体験の提供のため、従業員の接客スキルの向上を目指しております。そのために、人材育成の強化及び役職や報酬体系を中心とした人事制度の見直しを計画しております。

この考えのもと、当社は従業員の役割および成果に応じた公正な評価と処遇の改善を基本方針とし、新人事制度の導入を検討しております。従来の年功序列の人事制度では無く、能力に応じた役職付与、職務や役割を踏まえた処遇の改善を行うことで、従業員の主体的な挑戦と成長を促すことを目的としております。

また、ゴルフ場という業種柄、従業員の多能工化は必須であることから、部署間での人材交流を行っていく方針です。多様な経験機会の提供を通じて、従業員の能力開発や視野の拡大を図ることで、幅広い領域で活躍できる人材の育成を推進して参ります。これにより、組織としての柔軟性を高めるとともに、中長期的な企業価値の向上に繋げて参ります。

今後は、従業員の処遇改善や柔軟な人材戦略を展開していくことで、従業員の満足度と組織全体の生産性を向上させて、持続的な企業価値の向上に取り組んでまいります。

### (2) 【従業員の状況】

提出会社の状況

(令和8年3月31日現在)

従業員数(名)	平均年齢(歳)	平均勤続年数(年)	平均年間給与(千円)	平均年間給与の対前事業年度増減率(%)
66 (40)	46.4	10.0	4,778	26.8

- (注) 1 従業員数欄の(外書)は、臨時従業員の年間平均雇用人員(1日7.5時間換算)であります。  
2 平均年間給与、賞与及び基準外賃金を含んでおります。  
3 満65歳定年制を採用しております。  
4 当社は、ゴルフ場事業の単一セグメントであるため、セグメント関連の記載は省略しております。

労働組合の状況

会社と従業員組合・キャディ組合の両組合は正常かつ円滑な労使関係を維持しております。

管理職に占める女性管理者の割合、男性労働者の育児休業取得率及び労働者の男女の賃金の差異

当社は、「女性の職業生活における活躍の推進に関する法律(平成27年法律第64号)」及び「育児休業、介護休業等育児又は家族介護を行う労働者の福祉に関する法律(平成3年法律第76号)」の規定による公表義務の対象ではないため、記載を省略しております。

## 第5 【経理の状況】

### 1．財務諸表の作成方法について

当社の財務諸表は、「財務諸表等の用語、様式及び作成方法に関する規則」（昭和38年大蔵省令第59号。以下「財務諸表等規則」という）に基づいて作成しております。

### 2．監査証明について

当社は、金融商品取引法第193条の2第1項の規定に基づき、事業年度(令和7年4月1日から令和8年3月31日まで)の財務諸表について、公認会計士國井貴宏氏及び公認会計士青木幹雄氏の監査を受けております。

### 3．連結財務諸表について

当社は子会社がありませんので、連結財務諸表を作成しておりません。

## 1 【財務諸表等】

## (1) 【財務諸表】

## 【貸借対照表】

(単位：千円)

	前事業年度 (令和7年3月31日)	当事業年度 (令和8年3月31日)
<b>資産の部</b>		
流動資産		
現金及び預金	515,168	440,102
売掛金(純額)	31,005	45,667
商品	1,314	1,431
貯蔵品	5,264	6,340
前渡金	57,200	-
立替金	80	-
未収還付法人税等	-	4,965
流動資産合計	610,032	498,506
固定資産		
有形固定資産		
建物	1,309,126	1,315,915
減価償却累計額	1,092,217	1,105,965
建物(純額)	216,908	209,950
構築物	763,928	766,205
減価償却累計額	643,582	656,948
構築物(純額)	120,346	109,257
機械及び装置	252,731	271,733
減価償却累計額	236,837	244,695
機械及び装置(純額)	15,894	27,038
車両運搬具	75,371	77,021
減価償却累計額	73,868	75,535
車両運搬具(純額)	1,503	1,486
工具、器具及び備品	207,991	225,167
減価償却累計額	164,923	182,124
工具、器具及び備品(純額)	43,068	43,043
リース資産	58,675	55,285
減価償却累計額	13,129	19,016
リース資産(純額)	45,547	36,270
コース勘定	290,225	299,145
有形固定資産合計	733,491	726,189
無形固定資産		
電話加入権	290	290
ソフトウェア	707	266
無形固定資産合計	997	556
投資その他の資産		
繰延税金資産	27,221	-
長期前払費用	5,016	2,662
投資その他の資産合計	32,237	2,662
固定資産合計	766,725	729,408
資産合計	1,376,756	1,227,914

(単位：千円)

	前事業年度 (令和7年3月31日)	当事業年度 (令和8年3月31日)
<b>負債の部</b>		
流動負債		
買掛金	13,040	13,223
未払金	17,070	21,188
未払消費税等	7,941	20,556
未払法人税等	4,125	312
リース債務	10,205	9,745
未払費用	8,738	9,066
税金預り金	3,206	3,477
従業員預り金	4,539	4,024
会員預り金	9,049	8,563
前受金	66,298	3,057
賞与引当金	13,000	13,000
契約負債	325,610	328,440
前受収益	22,103	22,103
1年内返済予定の長期借入金	3,456	3,456
流動負債合計	508,379	460,209
固定負債		
リース債務	39,896	30,151
退職給付引当金	73,716	90,947
入会金	330,763	326,963
長期借入金	44,816	41,360
長期未払金	26,002	39,707
長期前受収益	57,098	34,996
固定負債合計	572,291	564,123
負債合計	1,080,670	1,024,332
<b>純資産の部</b>		
株主資本		
資本金	92,250	92,250
資本剰余金		
資本準備金	30,000	30,000
資本剰余金合計	30,000	30,000
利益剰余金		
利益準備金	15,250	15,250
その他利益剰余金		
繰越利益剰余金	158,586	66,082
利益剰余金合計	173,836	81,332
株主資本合計	296,086	203,582
純資産合計	296,086	203,582
負債純資産合計	1,376,756	1,227,914

## 【損益計算書】

(単位：千円)

	前事業年度 (自 令和6年4月1日 至 令和7年3月31日)	当事業年度 (自 令和7年4月1日 至 令和8年3月31日)
<b>営業収益</b>		
年会費収入	121,640	121,190
ロッカーフィ	7,715	7,708
メンバーフィ	25,737	24,194
ビジターフィ	207,437	214,159
競技参加費	5,627	5,458
キャディフィ	166,836	160,887
厚生費収入	17,501	16,827
食堂収入	123,866	116,687
ロッジ収入	10,387	11,900
練習ボール	6,460	6,391
施設費収入	56,003	87,309
その他の収入	13,051	113,156
コース使用料	-	1,000
名義変更料	105,860	115,420
商品売上高	7,896	17,507
受託販売手数料	739	721
営業収益合計	876,755	1,020,514
<b>営業費用</b>		
給与手当及び賞与	143,178	169,685
キャディ給与・賞与	148,399	150,261
退職給付費用	6,016	9,903
福利厚生費	58,701	63,857
減価償却費	42,621	54,185
借地料	81,091	79,674
コース維持管理費	40,250	40,296
食堂材料費	46,272	47,732
商品原価	1 5,268	1 5,012
その他の営業費	113,681	292,417
営業費用合計	685,478	913,022
営業総利益	191,277	107,492

(単位：千円)

	前事業年度 (自 令和6年4月1日 至 令和7年3月31日)	当事業年度 (自 令和7年4月1日 至 令和8年3月31日)
<b>一般管理費</b>		
給与手当及び賞与	86,120	94,189
退職給付費用	1,610	7,328
福利厚生費	20,012	22,023
減価償却費	8,834	9,373
修繕費	9,419	6,892
租税公課	1,540	2,016
寄付金	1,864	2,014
その他の一般管理費	54,327	54,809
一般管理費合計	183,725	198,645
営業利益又は営業損失( )	7,552	91,153
営業外収益		
受取利息	506	1,370
雑収入	18,132	26,257
営業外収益合計	18,638	27,627
営業外費用		
支払利息	628	1,007
雑損失	2,646	107
営業外費用合計	3,274	1,113
経常利益又は経常損失( )	22,915	64,640
特別損失		
固定資産除却損	2 3,600	2 20
特別損失合計	3,600	20
税引前当期純利益又は税引前当期純損失( )	19,315	64,660
法人税、住民税及び事業税	10,555	623
法人税等調整額	14,653	27,221
法人税等合計	4,099	27,844
当期純利益又は当期純損失( )	23,414	92,504

## 【株主資本等変動計算書】

前事業年度(自 令和6年4月1日 至 令和7年3月31日)

(単位：千円)

	株主資本								純資産合計
	資本金	資本剰余金		利益剰余金				株主資本合計	
		資本準備金	資本剰余金合計	利益準備金	その他利益剰余金		利益剰余金合計		
					別途積立金	繰越利益剰余金			
当期首残高	92,250	30,000	30,000	15,250	510,000	374,828	150,422	272,672	272,672
当期変動額									
欠損填補					510,000	510,000			
当期純利益						23,414	23,414	23,414	23,414
当期変動額合計					510,000	533,414	23,414	23,414	23,414
当期末残高	92,250	30,000	30,000	15,250		158,586	173,836	296,086	296,086

当事業年度(自 令和7年4月1日 至 令和8年3月31日)

(単位：千円)

	株主資本								純資産合計
	資本金	資本剰余金		利益剰余金				株主資本合計	
		資本準備金	資本剰余金合計	利益準備金	その他利益剰余金		利益剰余金合計		
					別途積立金	繰越利益剰余金			
当期首残高	92,250	30,000	30,000	15,250		158,586	173,836	296,086	296,086
当期変動額									
当期純損失( )						92,504	92,504	92,504	92,504
当期変動額合計						92,504	92,504	92,504	92,504
当期末残高	92,250	30,000	30,000	15,250		66,082	81,332	203,582	203,582

## 【キャッシュ・フロー計算書】

(単位：千円)

	前事業年度 (自 令和6年4月1日 至 令和7年3月31日)	当事業年度 (自 令和7年4月1日 至 令和8年3月31日)
<b>営業活動によるキャッシュ・フロー</b>		
税引前当期純利益又は税引前当期純損失( )	19,315	64,660
減価償却費	51,455	63,558
長期前払費用の増減額( は増加)	2,082	2,353
賞与引当金の増減額( は減少)	-	-
退職給付引当金の増減額( は減少)	6,236	17,231
受取利息及び受取配当金	506	1,370
その他の営業外収益	18,132	26,150
支払利息	628	1,007
その他の営業外費用	0	-
未払消費税等の増減額( は減少)	3,767	11,952
未払金の増減額( は減少)	6,978	24,419
未払費用の増減額( は減少)	430	327
売上債権の増減額( は増加)	7,829	14,081
棚卸資産の増減額( は増加)	1,183	1,193
仕入債務の増減額( は減少)	2,329	183
その他の流動資産の増減額( は増加)	42,980	36,583
その他の流動負債の増減額( は減少)	71,214	41,048
その他の固定負債の増減額( は減少)	50,123	25,903
小計	140,971	16,792
利息及び配当金の受取額	506	1,370
その他の営業外収益の受取額	6,140	5,475
利息の支払額	628	1,007
法人税等の支払額	19,290	9,402
<b>営業活動によるキャッシュ・フロー</b>	<b>127,700</b>	<b>20,356</b>
<b>投資活動によるキャッシュ・フロー</b>		
有形固定資産の取得による支出	92,310	41,049
投資活動によるキャッシュ・フロー	92,310	41,049
<b>財務活動によるキャッシュ・フロー</b>		
リース債務の返済による支出	7,834	10,205
長期借入れによる収入	27,000	-
長期借入金の返済による支出	1,728	3,456
<b>財務活動によるキャッシュ・フロー</b>	<b>17,438</b>	<b>13,661</b>
現金及び現金同等物の増減額( は減少)	52,828	75,066
現金及び現金同等物の期首残高	462,340	515,168
現金及び現金同等物の期末残高	1 515,168	1 440,102

## 【注記事項】

### (重要な会計方針)

#### 1. 棚卸資産の評価基準及び評価方法

最終仕入原価法（貸借対照表価額は収益性の低下に基づく簿価切り下げの方法）によっています。

#### 2. 固定資産の減価償却の方法

##### (1) 有形固定資産（リース資産を除く）

定率法によっております。但し、平成10年4月1日以降に取得した建物(付帯設備は除く)及び平成28年4月1日以降に取得した付帯設備及び構築物についても定額法を採用しております。

なお、主な耐用年数は次のとおりであります。

建物 15年～47年

構築物 10年～40年

##### (2) 無形固定資産（リース資産を除く）

定額法によっております。

償却年数は5年であります。

##### (3) リース資産

所有権移転外ファイナンス・リース取引に係るリース資産

リース期間を耐用年数とし、残存価額を零として算定する方法によっております。

#### 3. 引当金の計上基準

##### (1) 賞与引当金

従業員の賞与の支払いに備えて賞与支払見込額の当期負担額を計上しております。

##### (2) 退職給付引当金

従業員の退職給付に備えるため、当事業年度末における退職給付債務の見込額に基づき計上しております。

#### 4. 収益及び費用の計上基準

約束した財又はサービスの支配が顧客に移転した時点で、当該財又はサービスと交換に受け取ると見込まれる金額で収益を計上しております。ゴルフ収入(年会費、ロッカーフィを除く)、食堂収入、その他の収入は顧客のゴルフ場利用又は食堂利用等を履行義務として識別しており、顧客のゴルフ場利用又は食堂利用した時点で収益を認識しております。

年会費、ロッカーフィは、会員のゴルフ場の施設利用機会の提供を履行義務として認識しております。当該履行義務は時の経過につれて充足されるため、期間按分により収益を認識しております。

名義変更料は、顧客が入会時に会員としての地位を獲得し、入会後の会員資格に基づいた将来のサービスに対する対価の前払と考え、入会時及び入会后一定の期間にわたり収益を認識しております。

#### 5. キャッシュ・フロー計算書における資金の範囲

現金及び現金同等物の範囲は、現金、普通預金、当座預金、通知預金、振替預金並びに預入れ期間が1年以内の定期預金であります。

(重要な会計上の見積り)

1. 退職給付引当金

(1) 当事業年度の財務諸表に計上した金額

(千円)

勘定科目	前事業年度	当事業年度
退職給付引当金	73,716	90,947

(2) 識別した項目に係る重要な会計上の見積りの内容に関する情報

財務諸表「注記事項(退職給付関係)」の1.及び2.に記載した内容と同一であります。

(会計方針の変更)

該当事項はありません。

(表示方法の変更)

該当事項はありません。

(会計上の見積りの変更)

該当事項はありません。

(損益計算書関係)

1 商品原価の明細

	前事業年度 (自 令和6年4月1日 至 令和7年3月31日)	当事業年度 (自 令和7年4月1日 至 令和8年3月31日)
期首商品棚卸高	1,394千円	1,314千円
当期仕入高	5,188千円	5,129千円
期末商品棚卸高	1,314千円	1,431千円
計	5,268千円	5,012千円

2 固定資産除却損の明細

	前事業年度 (自 令和6年4月1日 至 令和7年3月31日)	当事業年度 (自 令和7年4月1日 至 令和8年3月31日)
建物	3,600千円	- 千円
器具及び備品	0千円	20千円
計	3,600千円	20千円

(株主資本等変動計算書関係)

前事業年度(自 令和6年4月1日 至 令和7年3月31日)

1. 発行済株式に関する事項

株式の種類	当事業年度期首	増加	減少	当事業年度末
普通株式(株)	1,845	-	-	1,845

当事業年度(自 令和7年4月1日 至 令和8年3月31日)

1. 発行済株式に関する事項

株式の種類	当事業年度期首	増加	減少	当事業年度末
普通株式(株)	1,845	-	-	1,845

(キャッシュ・フロー計算書関係)

1 現金及び現金同等物の期末残高と貸借対照表に掲記されている科目の金額との関係

	前事業年度 (自 令和6年4月1日 至 令和7年3月31日)	当事業年度 (自 令和7年4月1日 至 令和8年3月31日)
現金及び預金勘定	515,168千円	440,102千円
現金及び現金同等物	515,168千円	440,102千円

(リース取引関係)

1. 所有権移転外ファイナンス・リース取引

前事業年度(令和7年3月31日)

重要性が乏しいため記載を省略しております。

当事業年度(令和8年3月31日)

重要性が乏しいため記載を省略しております。

(金融商品関係)

前事業年度(自 令和6年4月1日 至 令和7年3月31日)

1. 金融商品の状況に関する事項

(1) 金融商品に対する取組方針

当社は資金運用については安全性の高い金融資産で運用し、投機的な取引は行わない方針であります。

(2) 金融商品の内容及びそのリスク

営業債権である売掛金は、主として会員の年会費等及びクレジット会社への債権であります。

これらの債権は一般的な回収リスクを有しております。

営業債務である買掛金、未払金等は、ほとんど1年以内の支払期日であります。

また、デリバティブ取引は全く利用しておりません。

(3) 金融商品に係るリスク管理体制

信用リスク(取引先の契約不履行等に係るリスク)の管理

当社は、営業債権(売掛金)について、主要な取引先の状況を定期的にモニタリング、取引相手ごとに期日及び残高を管理するとともに、財務状況等の悪化等による回収懸念の早期把握や軽減を図っております。

市場リスク(金利等の変動リスク)の管理

該当事項はありません。

資金調達に係る流動性リスク(支払期日に支払いを実行できなくなるリスク)の管理

当社は、財務の状況を随時チェックしており、一定の流動性を維持すること等によりリスクを管理しております。

(4) 金融商品の時価等に関する事項についての補足説明

金融商品の時価の算定においては変動要因を織り込んでいるため、異なる前提条件等を採用することにより、当該価額が変動することがあります。

2. 金融商品の時価等に関する事項

貸借対照表計上額、時価及びこれらの差額については次のとおりであります。

前事業年度(令和7年3月31日)

区 分	貸借対照表計上額 (千円)	時 価 (千円)	差 額 (千円)
(1) 現金及び預金	515,168	515,168	-
(2) 売掛金	31,005	31,005	-
資 産 計	546,173	546,173	-
(1) 買掛金	13,040	13,040	-
(2) 未払金	17,070	17,070	-
(3) 未払費用	8,738	8,738	-
(4) 未払消費税等	7,941	7,941	-
(5) 未払法人税等	4,125	4,125	-
(6) 税金預り金	3,206	3,206	-
(7) 1年内返済予定の長期借入金	3,456	3,456	-
(8) 長期借入金	44,816	44,816	-
負 債 計	102,392	102,392	-

(注1) 入会金については、上記には含まれておりません。当該金融商品の貸借対照表計上額は以下の通りです。

区 分	令和7年3月31日
入会金	330,763千円

(注2) 金銭債権及び満期のある有価証券の決算日後の償還予定額

	1年以内 (千円)	1年超5年以内 (千円)	5年超10年以内 (千円)	10年超 (千円)
現金及び預金	515,168	-	-	-
売掛金	31,005	-	-	-

### 3. 金融商品の時価のレベルごとの内訳等に関する事項

金融商品の時価を、時価算定に係るインプットの観察可能性及び重要性に応じて、以下の3つのレベルに分類しております。

レベル1の時価：観察可能な時価の算定に係るインプットのうち、活発な市場において形成される当該時価の算定の対象となる資産又は負債に関する相場価格により算定した時価

レベル2の時価：観察可能な時価の算定に係るインプットのうち、レベル1のインプット以外の時価の算定に係るインプットを用いて算定した時価

レベル3の時価：観察できない時価の算定に係るインプットを使用して算定した時価

時価の算定に重要な影響を与えるインプットを複数使用している場合には、それらのインプットがそれぞれ属するレベルのうち、時価の算定における優先順位が最も低いレベルに時価を分類しております。

#### (1) 時価で貸借対照表に計上している金融商品

前事業年度(令和7年3月31日)

該当事項はありません。

#### (2) 時価で貸借対照表に計上している金融商品以外の金融商品

前事業年度(令和7年3月31日)

区 分	時 価 (千円)			
	レベル1	レベル2	レベル3	合 計
(1) 売掛金	-	31,005	-	-
資産計	-	31,005	-	-
(1) 買掛金	-	13,040	-	-
(2) 未払金	-	17,070	-	-
(3) 未払費用	-	8,738	-	-
(4) 未払消費税等	-	7,941	-	-
(5) 未払法人税等	-	4,125	-	-
(6) 税金預り金	-	3,206	-	-
(7) 1年内返済予定の長期借入金	-	3,456	-	-
(8) 長期借入金	-	44,816	-	-
負債計	-	102,392	-	-

(注) 時価の算定に用いた評価技法及び時価の算定に係るインプットの説明

#### 売掛金

売掛金の時価は、一定の期間ごとに区分した債権ごとに、債権額と満期までの期間及び信用リスクを加味した利率を基に割引現在価値法により算定しており、レベル2の時価に分類しております。

#### 買掛金、未払金、未払費用、未払消費税等、未払法人税等、税金預り金及び長期借入金

これらの時価は、一定の期間に区分した債務ごとに、その将来キャッシュ・フローと返済期日までの期間及び信用リスクを加味した利率を基に割引現在価値法により算定しており、レベル2の時価に分類しております。

当事業年度(自 令和7年4月1日 至 令和8年3月31日)

## 1. 金融商品の状況に関する事項

### (1) 金融商品に対する取組方針

当社は資金運用については安全性の高い金融資産で運用し、投機的な取引は行わない方針であります。

### (2) 金融商品の内容及びそのリスク

営業債権である売掛金は、主として会員の年会費等及びクレジット会社への債権であります。

これらの債権は一般的な回収リスクを有しております。

営業債務である買掛金、未払金等は、ほとんど1年以内の支払期日であります。

また、デリバティブ取引は全く利用しておりません。

### (3) 金融商品に係るリスク管理体制

信用リスク(取引先の契約不履行等に係るリスク)の管理

当社は、営業債権(売掛金)について、主要な取引先の状況を定期的にモニタリング、取引相手ごとに期日及び残高を管理するとともに、財務状況等の悪化等による回収懸念の早期把握や軽減を図っております。

市場リスク(金利等の変動リスク)の管理

該当事項はありません。

資金調達に係る流動性リスク(支払期日に支払いを実行できなくなるリスク)の管理

当社は、財務の状況を随時チェックしており、一定の流動性を維持すること等によりリスクを管理しております。

### (4) 金融商品の時価等に関する事項についての補足説明

金融商品の時価の算定においては変動要因を織り込んでいるため、異なる前提条件等を採用することにより、当該価額が変動することがあります。

## 2. 金融商品の時価等に関する事項

貸借対照表計上額、時価及びこれらの差額については次のとおりであります。

当事業年度(令和8年3月31日)

区 分	貸借対照表計上額 (千円)	時 価 (千円)	差 額 (千円)
(1) 現金及び預金	440,102	440,102	-
(2) 売掛金	45,667	45,667	-
資 産 計	485,769	485,769	-
(1) 買掛金	13,223	13,223	-
(2) 未払金	21,188	21,188	-
(3) 未払費用	9,066	9,066	-
(4) 未払消費税等	20,556	20,556	-
(5) 未払法人税等	312	312	-
(6) 税金預り金	3,477	3,477	-
(7) 1年内返済予定の長期借入金	3,456	3,456	-
(8) 長期借入金	41,360	41,360	-
負 債 計	112,637	112,637	-

(注1) 入会金については、上記には含まれておりません。当該金融商品の貸借対照表計上額は以下の通りです。

区 分	令和8年3月31日
入会金	326,963千円

(注2) 金銭債権及び満期のある有価証券の決算日後の償還予定額

	1年以内 (千円)	1年超5年以内 (千円)	5年超10年以内 (千円)	10年超 (千円)
現金及び預金	440,102	-	-	-
売掛金	45,667	-	-	-

3. 金融商品の時価のレベルごとの内訳等に関する事項

金融商品の時価を、時価算定に係るインプットの観察可能性及び重要性に応じて、以下の3つのレベルに分類しております。

レベル1の時価：観察可能な時価の算定に係るインプットのうち、活発な市場において形成される当該時価の算定の対象となる資産又は負債に関する相場価格により算定した時価

レベル2の時価：観察可能な時価の算定に係るインプットのうち、レベル1のインプット以外の時価の算定に係るインプットを用いて算定した時価

レベル3の時価：観察できない時価の算定に係るインプットを使用して算定した時価

時価の算定に重要な影響を与えるインプットを複数使用している場合には、それらのインプットがそれぞれ属するレベルのうち、時価の算定における優先順位が最も低いレベルに時価を分類しております。

(1) 時価で貸借対照表に計上している金融商品

当事業年度(令和8年3月31日)

該当事項はありません。

(2) 時価で貸借対照表に計上している金融商品以外の金融商品

当事業年度(令和8年3月31日)

区 分	時 価 (千円)			
	レベル1	レベル2	レベル3	合 計
(1) 売掛金	-	45,667	-	-
資産計	-	45,667	-	-
(1) 買掛金	-	13,223	-	-
(2) 未払金	-	21,188	-	-
(3) 未払費用	-	9,066	-	-
(4) 未払消費税等	-	20,556	-	-
(5) 未払法人税等	-	312	-	-
(6) 税金預り金	-	3,477	-	-
(7) 1年内返済予定の長期借入金	-	3,456	-	-
(8) 長期借入金	-	41,360	-	-
負債計	-	112,637	-	-

(注) 時価の算定に用いた評価技法及び時価の算定に係るインプットの説明

売掛金

売掛金の時価は、一定の期間ごとに区分した債権ごとに、債権額と満期までの期間及び信用リスクを加味した利率を基に割引現在価値法により算定しており、レベル2の時価に分類しております。

買掛金、未払金、未払費用、未払消費税等、未払法人税等、税金預り金及び長期借入金

これらの時価は、一定の期間に区分した債務ごとに、その将来キャッシュ・フローと返済期日までの期間及び信用リスクを加味した利率を基に割引現在価値法により算定しており、レベル2の時価に分類しております。

(有価証券関係)

該当事項はありません。

(デリバティブ取引関係)

当社は、デリバティブ取引を全く利用しておりませんので、該当事項はありません。

(退職給付関係)

前事業年度(自 令和6年4月1日 至 令和7年3月31日)

1. 採用している退職給付制度の概要

当社は、従業員の退職給付に充てるため、確定給付型の退職一時金制度を採用しています。

退職給付として、給与と勤務期間に基づいた一時金を支給しております。

なお、当社が有する確定給付型退職一時金制度は、簡便法により退職給付引当金及び退職給付費用を計算しております。

2. 簡便法を適用した確定給付制度

(1) 簡便法を適用した制度の退職給付引当金の期首残高と期末残高の調整表

退職給付引当金の期首残高	67,480千円
退職給付費用	7,626千円
退職給付の支払額	1,390千円
退職給付引当金の期末残高	73,716千円

(2) 退職給付費用

簡便法で計算した退職給付費用	7,626千円
----------------	---------

当事業年度(自 令和7年4月1日 至 令和8年3月31日)

1. 採用している退職給付制度の概要

当社は、従業員の退職給付に充てるため、確定給付型の退職一時金制度を採用しています。

退職給付として、給与と勤務期間に基づいた一時金を支給しております。

なお、当社が有する確定給付型退職一時金制度は、簡便法により退職給付引当金及び退職給付費用を計算しております。

2. 簡便法を適用した確定給付制度

(1) 簡便法を適用した制度の退職給付引当金の期首残高と期末残高の調整表

退職給付引当金の期首残高	73,716千円
退職給付費用	17,231千円
退職給付の支払額	-千円
退職給付引当金の期末残高	90,947千円

(2) 退職給付費用

簡便法で計算した退職給付費用	17,231千円
----------------	----------

(賃貸等不動産関係)

該当事項はありません。

(持分法損益等)

該当事項はありません。

(ストック・オプション等関係)

該当事項はありません。

## (税効果会計関係)

項目	前事業年度 (令和7年3月31日)	当事業年度 (令和8年3月31日)
	金額(千円)	金額(千円)
1. 繰延税金資産発生の主な原因別の内訳		
退職給付引当金超過額	25,284	31,931
賞与引当金損金算入限度超過額	4,459	4,564
未払事業税	492	-
契約負債	111,684	115,315
繰越欠損金	-	16,615
繰延税金資産小計	141,919	168,426
税務上の繰越欠損金に係る評価性引当額	-	16,615
将来減算一時差異等の合計に係る評価性引当額	114,698	151,286
評価性引当額小計	114,698	167,901
繰延税金資産合計	27,221	526
繰延税金負債		
未収事業税	-	526
繰延税金負債合計	-	526
繰延税金資産純額	27,221	-
2. 法定実効税率と税効果会計適用後の法人税等の負担率との間の差異の原因となった主な項目別の内訳	法定実効税率 34.3% (調整) 住民税均等割額 3.2% 評価性引当額の増減 44.3% 賃上げ促進税制税額控除 7.5% その他 7.0%	当事業年度は税引前当期純損失であるため注記を省略しております。
	税効果会計適用後の法人税等の負担率 21.2%	
3. 法人税等の税率の変更による繰延税金資産の金額の修正について	-	-

## 4. 税務上の繰越欠損金及びその繰延税金資産の繰越期限別の金額

前事業年度(令和7年3月31日)

該当事項はありません。

当事業年度(令和8年3月31日)

	1年以内	1年超 2年以内	2年超 3年以内	3年超 4年以内	4年超 5年以内	5年超	合計
税務上の繰越欠損金	-	-	-	-	-	16,615	16,615
評価性引当額	-	-	-	-	-	16,615	16,615
繰延税金資産	-	-	-	-	-	-	-

(注)税務上の繰越欠損金は、法定実効税率を乗じた額であります。

(資産除去債務関係)

該当事項はありません。

(収益認識関係)

1. 顧客との契約から生じる収益を分解した情報

前事業年度(自 令和6年4月1日 至令和7年3月31日)

(単位:千円)

区 分	合 計
ゴルフ収入	368,156
食堂収入	123,866
その他の収入	278,873
名義変更料	105,860
顧客との契約から生じる収益	876,755
その他の収益	-
外部顧客への売上高	876,755

当事業年度(自 令和7年4月1日 至令和8年3月31日)

(単位:千円)

区 分	合 計
ゴルフ収入	372,708
食堂収入	116,687
その他の収入	415,699
名義変更料	115,420
顧客との契約から生じる収益	1,020,514
その他の収益	-
外部顧客への売上高	1,020,514

2. 顧客との契約から生じる収益を理解するための基礎となる情報

顧客との契約から生じる収益を理解するための基礎となる情報は、「注記事項(重要な会計方針)4. 収益及び費用の計上基準」に記載のとおりであります。

3. 顧客との契約に基づく履行義務の充足と当該契約から生じるキャッシュ・フローとの関係並びに当事業年度末において存在する顧客との契約から翌事業年度以降に認識すると見込まれる収益の金額及び時期に関する情報

(1) 契約負債の残高等

前事業年度(自 令和6年4月1日 至令和7年3月31日)

(単位:千円)

	当事業年度
契約負債(期首残高)	312,370
契約負債(期末残高)	325,610

契約負債は、会員が入会時に支払う名義変更料のうち会計上の前受金に関するものであります。契約負債は収益の認識に伴い取り崩されます。

当事業年度に認識された収益の額のうち、期首現在の契約負債残高に含まれていた額は、95,760千円であります。また、当事業年度において、契約負債が増加した主な理由は、会員の名義変更料による会計上の前受金の増加であり、これにより109,000千円増加しております。

過去の期間に充足(又は部分的に充足)した履行義務から、当事業年度に認識した収益(例えば、取引価格の変動)の額に重要性はありません。

当事業年度(自 令和7年4月1日 至令和8年3月31日)

(単位：千円)

	当事業年度
契約負債(期首残高)	325,610
契約負債(期末残高)	328,440

契約負債は、会員が入会時に支払う名義変更料のうち会計上の前受金に関するものであります。契約負債は収益の認識に伴い取り崩されます。

当事業年度に認識された収益の額のうち、期首現在の契約負債残高に含まれていた額は、105,420千円であります。また、当事業年度において、契約負債が増加した主な理由は、会員の名義変更料による会計上の前受金の増加であり、これにより108,250千円増加しております。

過去の期間に充足(又は部分的に充足)した履行義務から、当事業年度に認識した収益(例えば、取引価格の変動)の額に重要性はありません。

## (2) 残存履行義務に配分した取引価格

残存履行義務に配分した取引価格の総額及び収益の認識が見込まれる期間は、以下のとおりであります。

(単位：千円)

	前事業年度	当事業年度
1年以内	105,420	109,590
1年超2年以内	87,940	86,930
2年超3年以内	65,280	66,820
3年超	66,970	65,100
合計	325,610	328,440

(セグメント情報等)

【セグメント情報】

前事業年度(自 令和6年4月1日 至 令和7年3月31日)

当社は、ゴルフ場事業の単一セグメントであるため、記載を省略しております。

当事業年度(自 令和7年4月1日 至 令和8年3月31日)

当社は、ゴルフ場事業の単一セグメントであるため、記載を省略しております。

【関連情報】

前事業年度(自 令和6年4月1日 至 令和7年3月31日)

1 製品及びサービスごとの情報

当社は、ゴルフ場運営事業の単一セグメントであるため、記載を省略しております。

2 地域ごとの情報

(1) 売上高

当社は、在外拠点がいないため、該当事項はありません。

(2) 有形固定資産

当社は、本邦以外に有形固定資産を保有していないため、該当事項はありません。

3 主要な顧客ごとの情報

当社は、損益計算書の売上高の10%以上を占める相手先がないため、該当事項はありません。

当事業年度(自 令和7年4月1日 至 令和8年3月31日)

1 製品及びサービスごとの情報

当社は、ゴルフ場運営事業の単一セグメントであるため、記載を省略しております。

2 地域ごとの情報

(1) 売上高

当社は、在外拠点がいないため、該当事項はありません。

(2) 有形固定資産

当社は、本邦以外に有形固定資産を保有していないため、該当事項はありません。

3 主要な顧客ごとの情報

当社は、損益計算書の売上高の10%以上を占める相手先がないため、該当事項はありません。

【報告セグメントごとの固定資産の減損損失に関する情報】

前事業年度(自 令和6年4月1日 至 令和7年3月31日)

該当事項はありません。

当事業年度(自 令和7年4月1日 至 令和8年3月31日)

該当事項はありません。

【報告セグメントごとののれんの償却額及び未償却残高に関する情報】

前事業年度(自 令和6年4月1日 至 令和7年3月31日)

該当事項はありません。

当事業年度(自 令和7年4月1日 至 令和8年3月31日)

該当事項はありません。

【報告セグメントごとの負ののれん発生益に関する情報】

前事業年度(自 令和6年4月1日 至 令和7年3月31日)

該当事項はありません。

当事業年度(自 令和7年4月1日 至 令和8年3月31日)

該当事項はありません。

【関連当事者情報】

該当事項はありません。

(1株当たり情報)

1株当たり純資産額並びに1株当たり当期純利益金額及び算定上の基礎は、以下のとおりであります。

前事業年度 (令和7年3月31日)	当事業年度 (令和8年3月31日)
1株当たり純資産額 160,480円	1株当たり純資産額 110,343円

前事業年度 (自 令和6年4月1日 至 令和7年3月31日)	当事業年度 (自 令和7年4月1日 至 令和8年3月31日)
1株当たり当期純利益 12,690円	1株当たり当期純損失 50,138円
<p>なお、潜在株式調整後1株当たりの当期純利益は、潜在株式が存在しないので記載しておりません。</p> <p>(1株当たり当期純利益金額の算定上の基礎)</p> <p>損益計算書上の当期純利益 23,414千円</p> <p>普通株式に係る当期純利益 23,414千円</p> <p>普通株式に帰属しない金額の主要な内訳</p> <p>該当事項はありません。</p> <p>普通株式の期中平均株式 1,845株</p>	<p>なお、潜在株式調整後1株当たりの当期純利益は、潜在株式が存在しないので記載しておりません。</p> <p>(1株当たり当期純損失金額の算定上の基礎)</p> <p>損益計算書上の当期純損失 92,504千円</p> <p>普通株式に係る当期純損失 92,504千円</p> <p>普通株式に帰属しない金額の主要な内訳</p> <p>該当事項はありません。</p> <p>普通株式の期中平均株式 1,845株</p>

(重要な後発事象)

該当事項はありません。

## 【附属明細表】

## 【有価証券明細表】

該当事項はありません。

## 【有形固定資産等明細表】

資産の種類	当期首残高 (千円)	当期増加 額 (千円)	当期減少 額 (千円)	当期末残高 (千円)	当期末減価償 却累計額又は 償却累計額 (千円)	当期償却 額(千円)	償却累計率 (%)	差引当期末 残高 (千円)
有形固定資産								
建物	1,309,126	6,790	-	1,315,915	1,105,965	13,748	84.0	209,950
構築物	763,928	2,277	-	766,205	656,948	13,366	85.7	109,257
機械及び装置	252,731	19,003	-	271,733	244,695	7,858	90.0	27,038
車両及び運搬具	75,371	1,650	-	77,021	75,535	1,667	98.1	1,486
器具及び備品	207,991	17,176	-	225,167	182,124	17,201	80.9	43,043
リース資産	58,675	-	3,390	55,285	19,016	9,277	34.4	36,270
コース勘定	290,225	8,920	-	299,145	-	-	-	299,145
計	2,958,047	55,815	3,390	3,010,472	2,284,283	63,117	75.9	726,189
無形固定資産								
電話加入権	290	-	-	290	-	-	-	290
ソフトウェア	3,440	-	-	3,440	3,174	441	92.3	266
計	3,730	-	-	3,730	3,174	441	85.1	556
長期前払費用	5,016	6	2,359	2,662	-	-	-	-

(注) 当期増加額の主なものは次のとおりであります。

増加	建物及び付帯設備	レストランタイルカーペット工事	5,530千円
	構築物	1番ホール通路舗装工事	1,850千円
	機械及び装置	乗用スプレイヤー	6,266千円
	機械及び装置	自走グリーンモア	4,620千円
	機械及び装置	自走ティーマア	3,083千円
	機械及び装置	バキューム散水車	2,748千円
	機械及び装置	ベントラクターピンブロー	1,250千円
	車両運搬具	2人乗り乗用カート	1,650千円
	器具及び備品	レストランチェア120脚	4,880千円
	器具及び備品	ロッジ客室テレビ設置工事	2,350千円
	器具及び備品	グリーンキープファン	2,200千円
	器具及び備品	ロッジ無線LAN工事	1,630千円
	器具及び備品	衣類乾燥機	1,150千円

【社債明細表】

該当事項はありません。

【借入金等明細表】

区 分	当期首残高 (千円)	当期末残高 (千円)	平均利率 (%)	返済期限
1年以内に返済予定の 長期借入金	3,456	3,456	2.188%	-
1年以内に返済予定の リース債務	10,205	9,745	-	-
長期借入金(1年以内 に返済予定のものを 除く。)	44,816	41,360	2.188%	令和9年4月~ 令和21年3月
リース債務(1年以内 に返済予定のものを 除く。)	39,896	30,151	-	令和9年4月~ 令和13年10月
合 計	98,373	84,712	-	-

- (注) 1.リース料総額に含まれる利息相当額を控除する前の金額でリース債務を貸借対照表に計上しているため、「平均利率」を記載しておりません。  
2.リース債務(1年以内に返済予定のものを除く。)の貸借対照表日後6年以内における1年ごとの返済予定額の総額

区 分	1年超2年以内 (千円)	2年超3年以内 (千円)	3年超4年以内 (千円)	4年超5年以内 (千円)	5年超6年以内 (千円)
リース債務	9,417	8,740	6,392	4,549	1,054

【引当金明細表】

区 分	当期首残高 (千円)	当期増加額 (千円)	当期減少額 (目的使用) (千円)	当期減少額 (その他) (千円)	期末残高 (千円)
賞与引当金	13,000	56,122	54,192	1,930	13,000

- (注) 賞与引当金の「当期減少額(その他)」欄の金額は、支給見込額と実際支給額の差額であります。

## 【資産除去債務明細表】

該当事項はありません。

## (2) 【主な資産及び負債の内容】

## 流動資産

## イ 現金及び預金

区分	金額(千円)	摘要
現金	2,788	
当座預金	4,079	
普通預金	183,234	
定期預金	250,000	
小計	437,314	
合計	440,102	

## ロ 売掛金

## a 内訳

区分	金額(千円)	摘要
プレー代(窓口勘定)	3,849	
年会費	1,067	
その他	40,752	
合計	45,667	

(注) 主な売掛金は次のとおりであります。

区分	金額(千円)	摘要
(株)エグゼクティブゴルフ	908	プレー代
J X金属(株)	505	"
名鉄観光サービス(株)	413	"
日立GEベルノバニュークリア(株)	344	"
(株)常陽銀行	305	"
スコアネット	186	"
その他	1,189	"

## ハ 回収及び滞留状況

当期首残高(A) (千円)	当期売上高(B) (千円)	当期末残高(C) (千円)	当期回収高 $D = A + B - C$ (千円)	回収率 $D / (A + B)$ (%)	回転率 $B / (A + C) \times 1/2$ (回)	滞留期間 365日/回転率 (日)
31,005	1,020,514	45,667	1,005,851	95.7	26.6	13.7

## ニ 商品

区分	金額(千円)	摘要
売店関係	1,431	
合計	1,431	

## ホ 貯蔵品

区分	金額(千円)	摘要
食堂関係	2,491	
コース関係	3,849	
合計	6,340	

## ヘ 未収還付法人税等

区分	金額(千円)	摘要
水戸税務署	3,172	
水戸県税事務所	1,497	
大洗町役場	297	
合計	4,965	

## 固定資産

イ 有形固定資産の内訳並びにその償却は附属明細表のとおりであります。

## 流動負債

## イ 買掛金

区分	金額(千円)	摘要
砂押アグリ(株)	2,816	
(株)東京アグリビジネス	1,724	
(株)アメザワ	723	
(株)三和	689	
その他	7,272	
合計	13,223	

## ロ 未払金

区分	金額(千円)	摘要
社会保険料	3,837	
(株)エム・ビー・シー	1,118	
その他	16,233	
合計	21,188	

## ハ 未払費用

区分	金額(千円)	摘要
キャディ賃金	8,485	
その他	581	
合計	9,066	

## ニ 税金預り金

区分	金額(千円)	摘要
水戸県税事務所	2,791	
水戸税務署	686	
合計	3,477	

## ホ 従業員預り金

区分	金額(千円)	摘要
社会保険料	1,932	
その他	2,092	
合計	4,024	

## ヘ 会員預り金

区分	金額(千円)	摘要
地域振興基金協力金	8,337	
その他	226	
合計	8,563	

## ト 前受金

区分	金額(千円)	摘要
プレー代前受金	3,057	
合計	3,057	

## チ 契約負債

区分	金額(千円)	摘要
名義変更料	328,440	
合計	328,440	

## リ 前受収益

区分	金額(千円)	摘要
75周年記念協賛金	22,103	協賛広告収入分
合計	22,103	

## 固定負債

## イ 退職給付引当金

区分	金額(千円)	摘要
退職給付債務	90,947	
合計	90,947	

## ロ 入会金

期首残高(千円)	当期減少高(千円)	当期増加高(千円)	期末残高(千円)	摘要
330,763	12,950	9,150	326,963	

## ハ 長期前受収益

区分	金額(千円)	摘要
75周年記念協賛金	34,996	協賛広告収入分
合計	34,996	

## (3) 【その他】

当事業年度における半期情報等

	中間会計期間	当事業年度
売上高 (千円)	530,348	1,020,514
税引前中間(当期)純損失( ) (千円)	103,724	64,660
中間(当期)純損失( ) (千円)	122,766	92,504
1株当たり中間(当期)純損失( )(円)	66,540	50,138

## 第6 【提出会社の株式事務の概要】

事業年度	4月1日から3月31日まで
定時株主総会	6月中
基準日	定めなし
株券の種類	1株券
剰余金の配当の基準日	定めなし
1単元の株式数	定めなし
株式の名義書換え	
取扱場所	当社本店
株主名簿管理人	なし
取次所	なし
名義書換手数料	無料
新株交付手数料	無料
単元未満株式の買取り	該当なし
公告掲載方法	該当なし
株主に対する特典	当会社の株主は、大洗ゴルフ倶楽部の規則及び細則により正会員となり、当会社の経営するゴルフ場の施設を利用することができる。

## 第7 【提出会社の参考情報】

### 1 【提出会社の親会社等の情報】

当会社には、金融商品取引法第24条の7第1項に規定する親会社等はありません。

### 2 【その他の参考情報】

当事業年度の開始日から有価証券報告書提出日までの間に、次の書類を提出しております。

#### (1) 有価証券報告書及びその添付書類

事業年度 第73期(自 令和6年4月1日 至 令和7年3月31日)令和7年6月27日関東財務局長に提出。

#### (2) 半期報告書

第74期中(自 令和7年4月1日 至 令和7年9月30日)令和7年12月23日関東財務局長に提出。

## 第二部 【提出会社の保証会社等の情報】

該当事項はありません。

## 独立監査人の監査報告書

令和8年6月23日

株式会社水戸カンツリー倶楽部  
取締役会 御中

國井公認会計士事務所  
茨城県水戸市

公認会計士 國 井 貴 宏

青木幹雄公認会計士事務所  
東京都千代田区

公認会計士 青 木 幹 雄

### 監査意見

私たちは、金融商品取引法第193条の2第1項の規定に基づく監査証明を行うため、「経理の状況」に掲げられている株式会社水戸カンツリー倶楽部の令和7年4月1日から令和8年3月31日までの第74期事業年度の財務諸表、すなわち、貸借対照表、損益計算書、株主資本等変動計算書、キャッシュ・フロー計算書、重要な会計方針、その他の注記及び附属明細表について監査を行った。

私たちは、上記の財務諸表が、我が国において一般に公正妥当と認められる企業会計の基準に準拠して、株式会社水戸カンツリー倶楽部の令和8年3月31日現在の財政状態並びに同日をもって終了する事業年度の経営成績及びキャッシュ・フローの状況を、全ての重要な点において適正に表示しているものと認める。

### 監査意見の根拠

私たちは、我が国において一般に公正妥当と認められる監査の基準に準拠して監査を行った。監査の基準における私たちの責任は、「財務諸表監査における監査人の責任」に記載されている。私たちは、我が国における職業倫理に関する規定に従って、会社から独立しており、また、監査人としてのその他の倫理上の責任を果たしている。私たちは、意見表明の基礎となる十分かつ適切な監査証拠を入手したと判断している。

### その他の記載内容

その他の記載内容は、有価証券報告書に含まれる情報のうち、財務諸表及びその監査報告書以外の情報である。経営者の責任は、その他の記載内容を作成し開示することにある。また、監査役々の責任は、その他の記載内容の報告プロセスの整備及び運用における取締役の職務の執行を監視することにある。

私たちの財務諸表に対する監査意見の対象にはその他の記載内容は含まれておらず、私たちはその他の記載内容に対して意見を表明するものではない。

財務諸表監査における私たちの責任は、その他の記載内容を通読し、通読の過程において、その他の記載内容と財務諸表又は私たちが監査の過程で得た知識との間に重要な相違があるかどうか検討すること、また、そのような重要な相違以外にその他の記載内容に重要な誤りの兆候があるかどうか注意を払うことにある。

私たちは、実施した作業に基づき、その他の記載内容に重要な誤りがあると判断した場合には、その事実を報告することが求められている。

その他の記載内容に関して、私たちが報告すべき事項はない。

### 財務諸表に対する経営者及び監査役々の責任

経営者の責任は、我が国において一般に公正妥当と認められる企業会計の基準に準拠して財務諸表を作成し適正に表示することにある。これには、不正又は誤謬による重要な虚偽表示のない財務諸表を作成し適正に表示するために経営者が必要と判断した内部統制を整備及び運用することが含まれる。

財務諸表を作成するに当たり、経営者は、継続企業を前提に基づき財務諸表を作成することが適切であるかどうかを評価し、我が国において一般に公正妥当と認められる企業会計の基準に基づいて継続企業に関する事項を開示する必要がある場合には当該事項を開示する責任がある。

監査役々の責任は、財務報告プロセスの整備及び運用における取締役の職務の執行を監視することにある。

## 財務諸表監査における監査人の責任

監査人の責任は、監査人が実施した監査に基づいて、全体としての財務諸表に不正又は誤謬による重要な虚偽表示がないかどうかについて合理的な保証を得て、監査報告書において独立の立場から財務諸表に対する意見を表明することにある。虚偽表示は、不正又は誤謬により発生する可能性があり、個別に又は集計すると、財務諸表の利用者の意思決定に影響を与えると合理的に見込まれる場合に、重要性があると判断される。

監査人は、我が国において一般に公正妥当と認められる監査の基準に従って、監査の過程を通じて、職業的専門家としての判断を行い、職業的懐疑心を保持して以下を実施する。

- ・ 不正又は誤謬による重要な虚偽表示リスクを識別し、評価する。また、重要な虚偽表示リスクに対応した監査手続を立案し、実施する。監査手続の選択及び適用は監査人の判断による。さらに、意見表明の基礎となる十分かつ適切な監査証拠を入手する。
- ・ 財務諸表監査の目的は、内部統制の有効性について意見表明するためのものではないが、監査人は、リスク評価の実施に際して、状況に応じた適切な監査手続を立案するために、監査に関連する内部統制を検討する。
- ・ 経営者が採用した会計方針及びその適用方法の適切性、並びに経営者によって行われた会計上の見積りの合理性及び関連する注記事項の妥当性を評価する。
- ・ 経営者が継続企業を前提として財務諸表を作成することが適切であるかどうか、また、入手した監査証拠に基づき、継続企業の前提に重要な疑義を生じさせるような事象又は状況に関して重要な不確実性が認められるかどうか結論付ける。継続企業の前提に関する重要な不確実性が認められる場合は、監査報告書において財務諸表の注記事項に注意を喚起すること、又は重要な不確実性に関する財務諸表の注記事項が適切でない場合は、財務諸表に対して除外事項付意見を表明することが求められている。監査人の結論は、監査報告書日までに入手した監査証拠に基づいているが、将来の事象や状況により、企業は継続企業として存続できなくなる可能性がある。
- ・ 財務諸表の表示及び注記事項が、我が国において一般に公正妥当と認められる企業会計の基準に準拠しているかどうかとともに、関連する注記事項を含めた財務諸表の表示、構成及び内容、並びに財務諸表が基礎となる取引や会計事象を適正に表示しているかどうかを評価する。

監査人は、監査役に対して、計画した監査の範囲とその実施時期、監査の実施過程で識別した内部統制の重要な不備を含む監査上の重要な発見事項、及び監査の基準で求められているその他の事項について報告を行う。

## 利害関係

会社と私たちとの間には、公認会計士法の規定により記載すべき利害関係はない。

以 上

- 
- 1 上記は監査報告書の原本に記載された事項を電子化したものであり、その原本は当社（有価証券報告書提出会社）が別途保管しております。
  - 2 XBRLデータは監査の対象には含まれていません。