

## 【表紙】

【提出書類】 半期報告書

【提出先】 関東財務局長

【提出日】 2026年6月30日

【計算期間】 第8期中(自 2025年10月1日 至 2026年3月31日)

【ファンド名】 マルチ・ストラテジーズ・トラスト  
- ヌビーン・ダイナミックUSエクイティ・ストラテジー  
(Multi Strategies Trust - Nuveen US Equity Long & Short Fund)

【発行者名】 ルクセンブルク三菱UFJインベスターサービス銀行S.A.  
(Mitsubishi UFJ Investor Services & Banking (Luxembourg) S.A.)

【代表者の役職氏名】 エグゼクティブ・ディレクター ファブリス・マス  
(Fabrice Mas)

【本店の所在の場所】 ルクセンブルグ大公国、ルクセンブルグ L-1150、アーロン通り  
287-289番  
(287-289, route d'Arlon, L-1150 Luxembourg, Grand Duchy of Luxembourg)

【代理人の氏名又は名称】 弁護士 大西 信治

【代理人の住所又は所在地】 東京都千代田区丸の内二丁目6番1号 丸の内パークビルディング  
森・濱田松本法律事務所外国法共同事業

【事務連絡者氏名】 弁護士 大西 信治  
同 白川 剛士

【連絡場所】 東京都千代田区丸の内二丁目6番1号 丸の内パークビルディング  
森・濱田松本法律事務所外国法共同事業

【電話番号】 03(6212)8316

【縦覧に供する場所】 該当事項なし。

## 1【ファンドの運用状況】

マルチ・ストラテジーズ・トラスト(以下「トラスト」という。)のサブ・ファンドであるヌビーン・ダイナミックUSエクイティ・ストラテジー(以下「ファンド」という。)の運用状況は、以下のとおりである。

## (1)【投資状況】

(資産別および地域別の投資状況)

(2026年4月末日現在)

資産の種類		国名	時価合計(米ドル)	投資比率(%)
株式	ロング	米国	19,535,749.44	99.91
	ショート	米国	-5,610,446.24	-28.69
		小計	13,925,303.20	71.21
現金・その他の資産(負債控除後)			5,628,930.49	28.79
合計 (純資産総額)			19,554,233.69 (約3,136百万円)	100.00

(注1) 投資比率とは、ファンドの純資産総額に対する当該資産の時価の比率をいう。以下同じ。

(注2) 米ドルの円貨換算は、便宜上、2026年4月30日現在の株式会社三菱UFJ銀行の対顧客電信売買相場の仲値(1米ドル=160.39円)による。以下、米ドルの円貨表示は別段の記載がない限りこれによるものとする。

(注3) ファンドは、ケイマン諸島法に基づいて設定されているが、ファンド証券の米ドル(年1回)クラスについては米ドル建て、円ヘッジ(年1回)クラスについては円建てのため、以下の金額表示は別段の記載がない限りそれぞれ米ドル貨または円貨をもって行う。

(注4) 本書の中で金額および比率を表示する場合、四捨五入してある。したがって、合計の数字が一致しない場合がある。また、円貨への換算は、本書中でそれに対応する数字につき所定の換算率で単純計算のうえ、必要な場合四捨五入してある。したがって、本書中の同一情報につき異なった円貨表示がなされている場合もある。

## (2) 【運用実績】

## 【純資産の推移】

2026年4月末日までの1年間における各月末の純資産の推移は、以下のとおりである。

<米ドル(年1回)クラス>

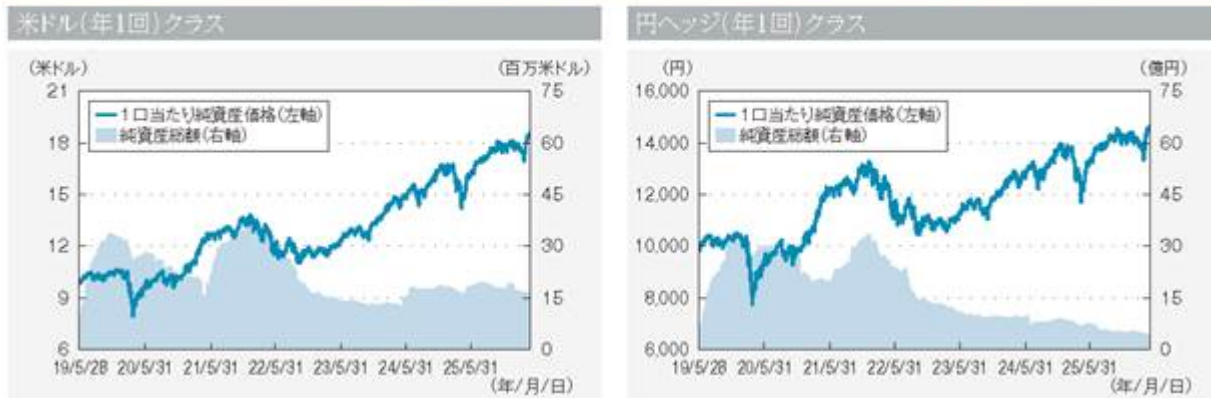
	純資産総額		1口当たり純資産価格	
	米ドル	百万円	米ドル	円
2025年5月末日	18,233,579.26	2,924	16.06	2,576
6月末日	18,983,626.20	3,045	16.81	2,696
7月末日	19,455,872.83	3,121	17.05	2,735
8月末日	19,053,208.74	3,056	17.10	2,743
9月末日	18,417,125.71	2,954	17.57	2,818
10月末日	17,851,331.00	2,863	17.99	2,885
11月末日	17,759,630.16	2,848	17.89	2,869
12月末日	19,025,223.43	3,051	17.88	2,868
2026年1月末日	18,712,118.09	3,001	18.01	2,889
2月末日	16,982,516.36	2,724	17.68	2,836
3月末日	16,471,567.65	2,642	17.28	2,772
4月末日	16,698,431.71	2,678	18.56	2,977

<円ヘッジ(年1回)クラス>

	純資産総額	1口当たり純資産価格
	円	円
2025年5月末日	762,558,521	13,175
6月末日	685,648,402	13,746
7月末日	571,233,573	13,857
8月末日	572,436,994	13,886
9月末日	514,389,771	14,207
10月末日	523,099,659	14,448
11月末日	518,107,740	14,310
12月末日	509,823,506	14,234
2026年1月末日	521,430,086	14,308
2月末日	510,102,865	13,997
3月末日	466,480,756	13,622
4月末日	440,210,139	14,622

## &lt; 参考情報 &gt;

## 純資産総額および1口当たり純資産価格の推移(2019年5月28日(運用開始日)~2026年4月末日)



## 【分配の推移】

該当事項なし。

## 【収益率の推移】

計算期間	収益率(注)	
	米ドル(年1回)クラス	円ヘッジ(年1回)クラス
2025年5月1日~2026年4月末日	21.94%	16.69%

(注) 収益率(%) =  $100 \times (a - b) / b$

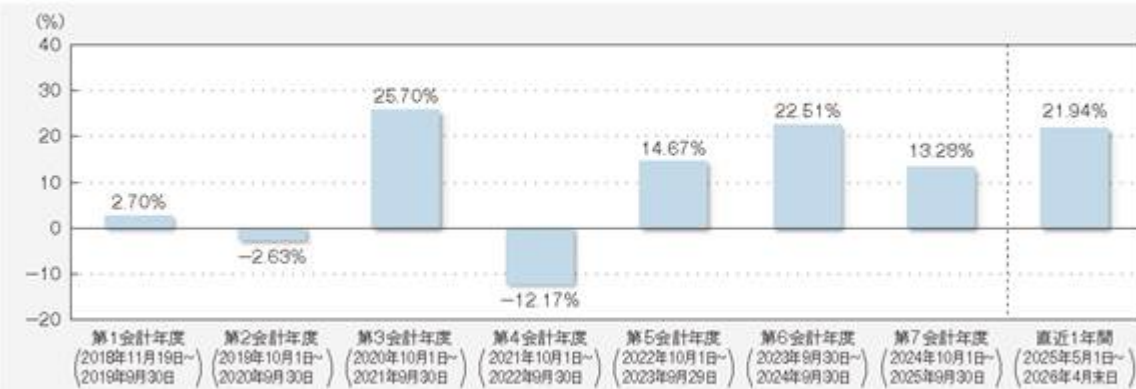
a = 計算期間末の1口当たり純資産価格(当該計算期間の分配金の合計額を加えた額)

b = 当該計算期間の直前の計算期間末の1口当たり純資産価格(分配落の額)

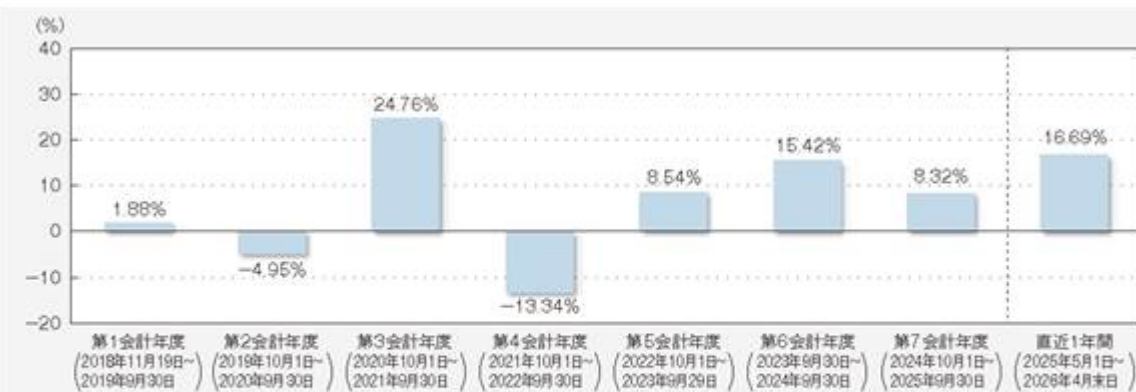
## &lt; 参考情報 &gt;

## 収益率の推移

## 米ドル(年1回)クラス



## 円ヘッジ(年1回)クラス

(注1) 収益率(%) =  $100 \times (a - b) / b$ 

a = 計算期間末の1口当たり純資産価格(当該計算期間の分配金の合計額を加えた額)

b = 当該計算期間の直前の計算期間末の1口当たり純資産価格(分配金の額)。ただし、第1会計年度については1口当たり当初発行価格(10米ドル(米ドル(年1回)クラス)、10,000円(円ヘッジ(年1回)クラス))

(注2) ベンチマークは設定しておりません。

## 2【販売及び買戻しの実績】

2026年4月末日までの1年間における販売および買戻しの実績ならびに2026年4月末日現在の発行済口数は、以下のとおりである。

<米ドル(年1回)クラス>

販売口数	買戻口数	発行済口数
168,084.302 (168,084.302)	360,032.202 (360,032.202)	899,914.992 (899,914.992)

(注)( )内の数字は、本邦内における販売口数、買戻し口数および発行済口数を表す。以下同じ。

<円ヘッジ(年1回)クラス>

販売口数	買戻口数	発行済口数
6,701.097 (6,701.097)	32,272.241 (32,272.241)	30,106.598 (30,106.598)

### 3【ファンドの経理状況】

- a . ファンドの日本語の中間財務書類は、米国G A A Pに準拠して作成された原文の中間財務書類を翻訳したものである(ただし、円換算部分を除く。 )。これは「特定有価証券の内容等の開示に関する内閣府令」に基づき、「財務諸表等の用語、様式及び作成方法に関する規則」第328条第5項ただし書の規定の適用によるものである。
- b . ファンドの原文の中間財務書類は外国監査法人等(公認会計士法(昭和23年法律第103号)第1条の3第7項に規定する外国監査法人等をいう。 )の監査を受けていない。
- c . ファンドの原文の中間財務書類は米ドルで表示されている。日本語の中間財務書類には、主要な金額について円貨換算が併記されている。日本円による金額は、2026年4月30日現在における株式会社三菱UFJ銀行の対顧客電信売買相場の仲値(1米ドル=160.39円)で換算されている。なお、千円未満の金額は四捨五入されている。

## (1)【資産及び負債の状況】

## ヌビーン・ダイナミックUSエクイティ・ストラテジー

## 純資産計算書

2026年3月31日現在

(米ドルで表示)

	米ドル	千円
資産		
投資有価証券(ロング)		
普通株式	19,517,538.24	3,130,418
現金(ロング)		
現金および現金同等物	5,791,868.85	928,958
未収配当金		
未収配当金	7,064.68	1,133
為替予約取引未収金		
為替予約取引未収金	3,534,606.43	566,916
前払マネーロンダリング報告責任者報酬		
前払マネーロンダリング報告責任者報酬	3,752.02	602
前払登録手数料		
前払登録手数料	4,404.92	707
未払源泉徴収税		
未払源泉徴収税	(2,084.90)	(334)
資産合計	28,857,150.24	4,628,398

	米ドル	千円
<b>負債</b>		
投資有価証券(ショート)		
普通株式	(5,698,052.44)	(913,911)
未払管理事務代行会社報酬		
未払管理事務代行会社報酬	(9,096.63)	(1,459)
未払代行協会員報酬		
未払代行協会員報酬	(2,612.21)	(419)
未払監査報酬		
未払監査報酬	(40,426.16)	(6,484)
C R S 関連費用		
C R S 関連費用	(557.55)	(89)
未払保管会社報酬		
未払保管会社報酬	(3,048.41)	(489)
未払販売報酬		
未払販売報酬	(36,744.09)	(5,893)
未払配当金		
未払配当金	(3,229.26)	(518)
未払F A T C A 関連費用		
未払F A T C A 関連費用	(4,373.59)	(701)
未払財務書類作成費用		
未払財務書類作成費用	(1,246.70)	(200)
為替予約取引未払金		
為替予約取引未払金	(3,538,387.67)	(567,522)
未払マネーロンダリング報告責任者報酬		
未払マネーロンダリング報告責任者報酬	(5,000.00)	(802)
未払管理会社報酬		
未払管理会社報酬	(2,619.50)	(420)
未払投資運用会社報酬		
未払投資運用会社報酬	(11,527.34)	(1,849)
未払金		
未払金	(1,561.20)	(250)
未払副投資運用会社報酬		
未払副投資運用会社報酬	(39,293.79)	(6,302)
未払税務手数料		
未払税務手数料	(1,620.37)	(260)
未払名義書換手数料		
未払名義書換手数料	(325.00)	(52)
未払受託報酬		
未払受託報酬	(2,493.24)	(400)
<b>負債合計</b>	<b>(9,402,215.15)</b>	<b>(1,508,021)</b>
<b>純資産総額</b>	<b>19,454,935.09</b>	<b>3,120,377</b>
<b>純資産価額</b>		
米ドル(年1回)クラス	16,471,567.65	米ドル
円ヘッジ(年1回)クラス	466,480,756	円
<b>発行済口数</b>		
米ドル(年1回)クラス	953,024.672	口
円ヘッジ(年1回)クラス	34,245.044	口
<b>1口当たり純資産価格</b>		
米ドル(年1回)クラス	17.28	米ドル
円ヘッジ(年1回)クラス	13,622	円

## ヌビーン・ダイナミックUSエクイティ・ストラテジー

## 運用計算書

2025年10月1日から2026年3月31日までの期間

(米ドルで表示)

	米ドル	千円
収益	233,556.59	37,460
受取配当金	103,493.34	16,599
現金および現金同等物	0.00	0
普通株式	103,493.34	16,599
利息収益	91,890.02	14,738
現金および現金同等物	91,890.02	14,738
受取利息	37,742.08	6,053
現金および現金同等物	37,742.08	6,053
税金還付	431.15	69
現金および現金同等物	0.00	0
普通株式	431.15	69
費用	(357,296.49)	(57,307)
管理事務代行報酬	(17,999.72)	(2,887)
現金および現金同等物	(17,999.72)	(2,887)
代行協会員報酬	(5,267.58)	(845)
現金および現金同等物	(5,267.58)	(845)
監査報酬	(13,088.78)	(2,099)
現金および現金同等物	(13,088.78)	(2,099)
C R S 関連費用	(223.86)	(36)
現金および現金同等物	(223.86)	(36)
保管会社報酬	(12,217.30)	(1,960)
現金および現金同等物	(12,217.30)	(1,960)
販売報酬	(73,533.21)	(11,794)
現金および現金同等物	(73,533.21)	(11,794)
配当金費用	(57,965.24)	(9,297)
現金および現金同等物	0.00	0
普通株式	(57,965.24)	(9,297)
配当金源泉徴収税費用	(29,882.91)	(4,793)
現金および現金同等物	0.00	0
普通株式	(29,882.91)	(4,793)
F A T C A 関連費用	(1,745.38)	(280)
現金および現金同等物	(1,745.38)	(280)
財務書類作成費用	(1,231.66)	(198)
現金および現金同等物	(1,231.66)	(198)
利息費用	(24,158.53)	(3,875)
現金および現金同等物	(24,158.53)	(3,875)
マネーロンダリング報告責任者報酬	(2,493.40)	(400)
現金および現金同等物	(2,493.40)	(400)
管理会社報酬	(5,267.58)	(845)
現金および現金同等物	(5,267.58)	(845)

	米ドル	千円
投資運用会社報酬	(23,172.18)	(3,717)
現金および現金同等物	(23,172.18)	(3,717)
登録手数料	(2,902.90)	(466)
現金および現金同等物	(2,902.90)	(466)
副投資運用会社報酬	(79,013.44)	(12,673)
現金および現金同等物	(79,013.44)	(12,673)
税務手数料	(1,596.14)	(256)
現金および現金同等物	(1,596.14)	(256)
名義書換手数料	(550.20)	(88)
現金および現金同等物	(550.20)	(88)
受託報酬	(4,986.48)	(800)
現金および現金同等物	(4,986.48)	(800)
投資に係る実現および未実現損益	(473,544.41)	(75,952)
為替に係る未実現損益の変動	20,816.08	3,339
現金および現金同等物	2,420.21	388
為替予約取引	18,395.87	2,951
価格に係る未実現損益の変動	(1,651,166.09)	(264,831)
現金および現金同等物	0.00	0
普通株式	(1,651,166.09)	(264,831)
長期価格に係る損益	1,924,425.69	308,659
現金および現金同等物	0.00	0
普通株式	1,924,425.69	308,659
ファンドの基準通貨以外の為替に係る実現損失	(623,368.78)	(99,982)
現金および現金同等物	(3,103.28)	(498)
為替予約取引	(620,265.50)	(99,484)
ファンドの基準通貨以外の為替に係る実現利益	295,761.77	47,437
現金および現金同等物	3,288.62	527
為替予約取引	292,473.15	46,910
短期価格に係る損益	(440,013.08)	(70,574)
現金および現金同等物	0.00	0
普通株式	(440,013.08)	(70,574)
純損益	(597,284.31)	(95,798)

## (2)【投資有価証券明細表等】

## ヌビーン・ダイナミックUSエクイティ・ストラテジー

## 投資ポジション評価明細表

2026年3月31日現在

銘柄	投資ID	数量	現地価格	現地 取得原価	取得原価 (米ドル)	未実現利益 / 損失(米ドル)	経過利息 (米ドル)	時価 (米ドル)	投資 比率%
投資					15,724,710.98	3,886,643.67	0.00	19,611,354.65	100.00%
現金(ロング)					5,791,868.85	0.00	0.00	5,791,868.85	29.53%
現金および現金同等物					5,791,868.85	0.00	0.00	5,791,868.85	29.53%
米ドル					5,791,868.85	0.00	0.00	5,791,868.85	29.53%
米ドル	USD	5,791,868.850	1.0000	5,791,868.85	5,791,868.85	0.00	0.00	5,791,868.85	29.53%
投資有価証券(ロング)					15,831,384.06	3,686,154.18	0.00	19,517,538.24	99.52%
普通株式					15,831,384.06	3,686,154.18	0.00	19,517,538.24	99.52%
米ドル					15,831,384.06	3,686,154.18	0.00	19,517,538.24	99.52%
ABBVIE INC	ABV US	1,375.000	216.9700	313,702.91	313,702.91	-15,369.16	0.00	298,333.75	1.52%
ALLIANT ENERGY CORP	LNT US	2,940.000	71.2600	168,378.65	168,378.65	41,125.75	0.00	209,504.40	1.07%
ALPHABET INC-CL A	GOOGL US	2,710.000	286.8000	477,322.74	477,322.74	299,905.26	0.00	777,228.00	3.96%
AMAZON.COM INC	AMZN US	2,915.000	208.9200	516,095.87	516,095.87	92,905.93	0.00	609,001.80	3.11%
AMERICAN ELECTRIC POWER	AEP US	1,475.000	130.3910	155,156.44	155,156.44	37,170.28	0.00	192,326.72	0.98%
AMERICAN EXPRESS CO	AXP US	700.000	303.1200	166,139.75	166,139.75	46,044.25	0.00	212,184.00	1.08%
AMERIPRISE FINANCIAL INC	AMP US	410.000	443.5900	174,601.27	174,601.27	7,270.63	0.00	181,871.90	0.93%
AMPHENOL CORP-CL A	APH US	1,875.000	125.5850	279,188.90	279,188.90	-43,717.02	0.00	235,471.88	1.20%
APPLE INC	AAPL US	3,865.000	253.7700	687,533.96	687,533.96	293,287.09	0.00	980,821.05	5.00%
ARISTA NETWORKS INC	ANET US	1,525.000	122.1700	146,550.63	146,550.63	39,758.62	0.00	186,309.25	0.95%
BLACKROCK INC	BLK US	190.000	961.2750	187,138.22	187,138.22	-4,495.97	0.00	182,642.25	0.93%
BOSTON SCIENTIFIC CORP	BSX US	2,685.000	62.2700	202,552.59	202,552.59	-35,357.64	0.00	167,194.95	0.85%
BOYD GAMING CORP	BYD US	1,350.000	81.8800	80,872.34	80,872.34	29,665.66	0.00	110,538.00	0.56%
BROADCOM INC	AVGO US	1,650.000	308.8100	209,448.68	209,448.68	300,087.82	0.00	509,536.50	2.60%
BWX TECHNOLOGIES INC	BWXT US	1,035.000	204.6100	205,020.02	205,020.02	6,751.33	0.00	211,771.35	1.08%
CASEY'S GENERAL STORES INC	CASY US	280.000	722.0450	127,566.45	127,566.45	74,606.15	0.00	202,172.60	1.03%
CBRE GROUP INC - A	CBRE US	1,150.000	135.0350	184,155.57	184,155.57	-28,865.32	0.00	155,290.25	0.79%
CHENIERE ENERGY INC	LNG US	550.000	280.2300	101,325.13	101,325.13	52,801.37	0.00	154,126.50	0.79%
CHIPOTLE MEXICAN GRILL INC	CMG US	3,125.000	31.8750	116,156.25	116,156.25	-16,546.87	0.00	99,609.38	0.51%
CINTAS CORP	CTAS US	760.000	168.2850	143,031.72	143,031.72	-15,135.12	0.00	127,896.60	0.65%
CISCO SYSTEMS INC	CSCO US	2,925.000	77.0550	178,624.76	178,624.76	46,761.12	0.00	225,385.88	1.15%

銘柄	投資ID	数量	現地価格	現地 取得原価	取得原価 (米ドル)	未実現利益 / 損失(米ドル)	経過利息 (米ドル)	時価 (米ドル)	投資 比率%
CITIGROUP INC	C US	2,200.000	113.5150	208,533.46	208,533.46	41,199.54	0.00	249,733.00	1.27%
CONOCOPHILLIPS	COP US	1,725.000	130.7650	190,910.09	190,910.09	34,659.53	0.00	225,569.62	1.15%
COPART INC	CPRT US	5,375.000	33.1650	218,119.21	218,119.21	-39,857.33	0.00	178,261.88	0.91%
COSTCO WHOLESALE CORP	COST US	230.000	987.2200	138,915.96	138,915.96	88,144.64	0.00	227,060.60	1.16%
CRH PLC	CRH US	2,050.000	105.2600	238,447.11	238,447.11	-22,664.11	0.00	215,783.00	1.10%
EATON CORP PLC	ETN US	575.000	356.5900	144,848.72	144,848.72	60,190.53	0.00	205,039.25	1.05%
ELI LILLY & CO	LLY US	123.000	918.3000	87,386.66	87,386.66	25,564.24	0.00	112,950.90	0.58%
EMERSON ELECTRIC CO	EMR US	1,505.000	130.5050	177,661.40	177,661.40	18,748.63	0.00	196,410.03	1.00%
ENTERGY CORP	ETR US	2,050.000	111.5950	202,553.18	202,553.18	26,216.57	0.00	228,769.75	1.17%
EXELIXIS INC	EXEL US	2,450.000	42.8500	73,202.38	73,202.38	31,780.12	0.00	104,982.50	0.54%
EXXON MOBIL CORP	XOM US	555.000	168.2900	55,636.06	55,636.06	37,764.89	0.00	93,400.95	0.48%
FEDEX CORP	FDX US	590.000	352.7700	222,377.50	222,377.50	-14,243.20	0.00	208,134.30	1.06%
FIFTH THIRD BANCORP	FITB US	3,950.000	46.3650	129,215.64	129,215.64	53,926.11	0.00	183,141.75	0.93%
FLOWERVE CORP	FLS US	2,700.000	73.4850	163,909.43	163,909.43	34,500.07	0.00	198,409.50	1.01%
GILEAD SCIENCES INC	GILD US	1,550.000	138.6500	193,982.73	193,982.73	20,924.77	0.00	214,907.50	1.10%
GLOBE LIFE INC	GL US	1,400.000	138.9600	192,946.82	192,946.82	1,597.18	0.00	194,544.00	0.99%
HILTON WORLDWIDE HOLDINGS IN	HLT US	590.000	302.6400	152,704.03	152,704.03	25,853.57	0.00	178,557.60	0.91%
HOME DEPOT INC	HD US	560.000	326.8800	200,311.25	200,311.25	-17,258.45	0.00	183,052.80	0.93%
HOWMET AEROSPACE INC	HWM US	700.000	230.2900	85,929.91	85,929.91	75,273.09	0.00	161,203.00	0.82%
INTEL CORP	INTC US	5,175.000	43.9600	137,694.87	137,694.87	89,798.13	0.00	227,493.00	1.16%
INTL BUSINESS MACHINES CORP	IBM US	890.000	241.0100	271,073.81	271,073.81	-56,574.91	0.00	214,498.90	1.09%
INTUIT INC	INTU US	500.000	431.8500	291,042.62	291,042.62	-75,117.62	0.00	215,925.00	1.10%
INTUITIVE SURGICAL INC	ISRG US	265.000	461.7950	143,586.79	143,586.79	-21,211.11	0.00	122,375.68	0.62%
JOHNSON & JOHNSON	JNJ US	1,165.000	243.4800	260,833.80	260,833.80	22,820.40	0.00	283,654.20	1.45%
JPMORGAN CHASE & CO	JPM US	1,160.000	294.7000	239,551.50	239,551.50	102,300.50	0.00	341,852.00	1.74%
L3HARRIS TECHNOLOGIES INC	LHX US	625.000	345.7600	174,719.71	174,719.71	41,380.29	0.00	216,100.00	1.10%
LAM RESEARCH CORP	LRCX US	1,110.000	212.6400	109,462.25	109,462.25	126,568.15	0.00	236,030.40	1.20%
LINDE PLC	LIN US	510.000	492.8100	196,232.14	196,232.14	55,100.96	0.00	251,333.10	1.28%
M & T BANK CORP	MTB US	710.000	207.8500	117,417.05	117,417.05	30,156.45	0.00	147,573.50	0.75%
MASTERCARD INC - A	MA US	285.000	500.0800	111,728.45	111,728.45	30,794.35	0.00	142,522.80	0.73%
META PLATFORMS INC-CLASS A	META US	410.000	570.2250	128,338.18	128,338.18	105,454.07	0.00	233,792.25	1.19%
MICROSOFT CORP	MSFT US	1,920.000	370.4840	599,868.65	599,868.65	111,460.63	0.00	711,329.28	3.63%
NASDAQ INC	NDAQ US	2,550.000	84.8850	161,807.99	161,807.99	54,648.76	0.00	216,456.75	1.10%
NETFLIX INC	NFLX US	3,115.000	95.5350	211,823.15	211,823.15	85,768.37	0.00	297,591.52	1.52%
NORTHROP GRUMMAN CORP	NOC US	315.000	678.9300	165,664.55	165,664.55	48,198.40	0.00	213,862.95	1.09%

銘柄	投資ID	数量	現地価格	現地 取得原価	取得原価 (米ドル)	未実現利益 / 損失(米ドル)	経過利息 (米ドル)	時価 (米ドル)	投資 比率%
NVENT ELECTRIC PLC	NVT US	1,750.000	117.8200	122,252.26	122,252.26	83,932.74	0.00	206,185.00	1.05%
NVIDIA CORP	NVDA US	4,975.000	173.7100	416,426.12	416,426.12	447,781.13	0.00	864,207.25	4.41%
O'REILLY AUTOMOTIVE INC	ORLY US	2,375.000	92.0800	188,441.71	188,441.71	30,248.29	0.00	218,690.00	1.12%
PALO ALTO NETWORKS INC	PANW US	1,385.000	159.7500	204,911.13	204,911.13	16,342.62	0.00	221,253.75	1.13%
PARKER HANNIFIN CORP	PH US	190.000	886.9500	120,673.44	120,673.44	47,847.06	0.00	168,520.50	0.86%
PERFORMANCE FOOD GROUP CO	PFGC US	2,415.000	85.5100	228,696.46	228,696.46	-22,189.81	0.00	206,506.65	1.05%
PHILLIPS 66	PSX US	1,150.000	181.2200	192,375.85	192,375.85	16,027.15	0.00	208,403.00	1.06%
PROLOGIS INC	PLD US	955.000	132.4200	118,012.78	118,012.78	8,448.32	0.00	126,461.10	0.64%
QUANTA SERVICES INC	PWR US	380.000	549.0100	155,136.63	155,136.63	53,487.17	0.00	208,623.80	1.06%
RALPH LAUREN CORP	RL US	610.000	344.4000	180,723.88	180,723.88	29,360.12	0.00	210,084.00	1.07%
REGENERON PHARMACEUTICALS	REGN US	280.000	770.0700	158,059.02	158,059.02	57,560.58	0.00	215,619.60	1.10%
RTX CORP	RTX US	1,335.000	192.5150	174,957.83	174,957.83	82,049.70	0.00	257,007.53	1.31%
SMURFIT WESTROCK PLC	SW US	4,150.000	39.6750	186,212.25	186,212.25	-21,561.00	0.00	164,651.25	0.84%
SYNOPSIS INC	SNPS US	350.000	394.7700	160,922.65	160,922.65	-22,753.15	0.00	138,169.50	0.70%
T-MOBILE US INC	TMUS US	1,050.000	209.0450	202,711.87	202,711.87	16,785.38	0.00	219,497.25	1.12%
TESLA INC	TSLA US	505.000	372.3700	137,448.50	137,448.50	50,598.35	0.00	188,046.85	0.96%
THERMO FISHER SCIENTIFIC INC	TMO US	315.000	491.2700	180,794.67	180,794.67	-26,044.62	0.00	154,750.05	0.79%
TJX COMPANIES INC	TJX US	1,260.000	159.2300	130,750.93	130,750.93	69,878.87	0.00	200,629.80	1.02%
TRANE TECHNOLOGIES PLC	TT US	485.000	415.2450	146,211.84	146,211.84	55,181.99	0.00	201,393.83	1.03%
UNITED THERAPEUTICS CORP	UTHR US	315.000	586.2150	91,677.69	91,677.69	92,980.04	0.00	184,657.73	0.94%
VEEVA SYSTEMS INC-CLASS A	VEEV US	565.000	175.5100	130,661.99	130,661.99	-31,498.84	0.00	99,163.15	0.51%
WABTEC CORP	WAB US	625.000	247.8450	82,866.78	82,866.78	72,036.35	0.00	154,903.13	0.79%
WALMART INC	WMT US	1,875.000	123.5300	109,654.42	109,654.42	121,964.33	0.00	231,618.75	1.18%
WALT DISNEY CO/THE	DIS US	2,400.000	95.9600	238,274.19	238,274.19	-7,970.19	0.00	230,304.00	1.17%
WELLS FARGO & CO	WFC US	3,300.000	79.6200	255,803.39	255,803.39	6,942.61	0.00	262,746.00	1.34%
WILLIAMS COS INC	WMB US	2,900.000	72.1200	181,363.88	181,363.88	27,784.12	0.00	209,148.00	1.07%
WILLIAMS-SONOMA INC	WSM US	575.000	182.2200	116,362.00	116,362.00	-11,585.50	0.00	104,776.50	0.53%
投資有価証券(ショート)					-5,898,541.93	200,489.49	0.00	-5,698,052.44	-29.05%
普通株式					-5,898,541.93	200,489.49	0.00	-5,698,052.44	-29.05%
米ドル					-5,898,541.93	200,489.49	0.00	-5,698,052.44	-29.05%
ADVANCE AUTO PARTS INC	AAP US	-1,100.000	52.5300	-51,750.86	-51,750.86	-6,032.14	0.00	-57,783.00	-0.29%
AFLAC INC	AFL US	-525.000	109.2800	-47,978.46	-47,978.46	-9,393.54	0.00	-57,372.00	-0.29%
AGCO CORP	AGCO US	-565.000	115.6500	-60,834.56	-60,834.56	-4,507.69	0.00	-65,342.25	-0.33%
AGILENT TECHNOLOGIES INC	A US	-510.000	113.9000	-65,291.30	-65,291.30	7,202.30	0.00	-58,089.00	-0.30%
AIRBNB INC-CLASS A	ABNB US	-400.000	126.5000	-52,840.61	-52,840.61	2,240.61	0.00	-50,600.00	-0.26%
AMCOR PLC	AMCR US	-1,575.000	39.2950	-75,226.34	-75,226.34	13,336.71	0.00	-61,889.63	-0.32%

銘柄	投資ID	数量	現地価格	現地 取得原価	取得原価 (米ドル)	未実現利益 / 損失(米ドル)	経過利息 (米ドル)	時価 (米ドル)	投資 比率%
AMERICAN INTERNATIONAL GROUP	AIG US	-800.000	74.9400	-58,339.36	-58,339.36	-1,612.64	0.00	-59,952.00	-0.31%
AMETEK INC	AME US	-260.000	213.6450	-50,951.89	-50,951.89	-4,595.81	0.00	-55,547.70	-0.28%
ASTERA LABS INC	ALAB US	-525.000	108.9450	-74,575.08	-74,575.08	17,378.95	0.00	-57,196.13	-0.29%
ATMOS ENERGY CORP	ATO US	-340.000	183.0800	-37,417.03	-37,417.03	-24,830.17	0.00	-62,247.20	-0.32%
AUTODESK INC	ADSK US	-225.000	239.0800	-53,823.35	-53,823.35	30.35	0.00	-53,793.00	-0.27%
BECTON DICKINSON AND CO	BDX US	-350.000	156.6850	-56,129.71	-56,129.71	1,289.96	0.00	-54,839.75	-0.28%
BRIGHT HORIZONS FAMILY SOLUT	BFAM US	-875.000	82.5500	-87,828.40	-87,828.40	15,597.15	0.00	-72,231.25	-0.37%
CADENCE DESIGN SYS INC	CDNS US	-185.000	277.3250	-57,716.74	-57,716.74	6,411.61	0.00	-51,305.13	-0.26%
CARVANA CO	CVNA US	-200.000	313.1000	-67,747.42	-67,747.42	5,127.42	0.00	-62,620.00	-0.32%
CDW CORP/DE	CDW US	-550.000	120.6150	-83,405.61	-83,405.61	17,067.36	0.00	-66,338.25	-0.34%
CLEVELAND-CLIFFS INC	CLF US	-7,900.000	8.4150	-93,235.46	-93,235.46	26,756.96	0.00	-66,478.50	-0.34%
COGNIZANT TECH SOLUTIONS-A	CTSH US	-975.000	61.3400	-67,234.69	-67,234.69	7,428.19	0.00	-59,806.50	-0.30%
CONSOLIDATED EDISON INC	ED US	-525.000	112.0400	-50,234.69	-50,234.69	-8,586.31	0.00	-58,821.00	-0.30%
COTERRA ENERGY INC	CTRA US	-1,350.000	34.8800	-42,549.97	-42,549.97	-4,538.03	0.00	-47,088.00	-0.24%
CSX CORP	CSX US	-1,250.000	40.8300	-44,473.67	-44,473.67	-6,563.83	0.00	-51,037.50	-0.26%
CUBESMART	CUBE US	-1,700.000	36.4500	-70,058.88	-70,058.88	8,093.88	0.00	-61,965.00	-0.32%
DARDEN RESTAURANTS INC	DRI US	-320.000	195.1800	-58,709.41	-58,709.41	-3,748.19	0.00	-62,457.60	-0.32%
DEVON ENERGY CORP	DVN US	-1,150.000	49.9800	-41,520.75	-41,520.75	-15,956.25	0.00	-57,477.00	-0.29%
DOLLAR TREE INC	DLTR US	-575.000	108.4700	-71,069.03	-71,069.03	8,698.78	0.00	-62,370.25	-0.32%
DOMINION ENERGY INC	D US	-875.000	61.4310	-52,522.22	-52,522.22	-1,229.91	0.00	-53,752.13	-0.27%
ECOLAB INC	ECL US	-185.000	264.3600	-43,302.68	-43,302.68	-5,603.92	0.00	-48,906.60	-0.25%
EQUIFAX INC	EFX US	-325.000	179.4950	-73,032.11	-73,032.11	14,696.23	0.00	-58,335.88	-0.30%
EVEREST GROUP LTD	EG US	-190.000	326.5200	-65,398.64	-65,398.64	3,359.84	0.00	-62,038.80	-0.32%
EXPEDITORS INTL WASH INC	EXPD US	-435.000	143.5600	-51,855.76	-51,855.76	-10,592.84	0.00	-62,448.60	-0.32%
FAIR ISAAC CORP	FICO US	-60.000	1,061.7600	-88,125.34	-88,125.34	24,419.74	0.00	-63,705.60	-0.32%
FASTENAL CO	FAST US	-1,150.000	46.2950	-55,045.56	-55,045.56	1,806.31	0.00	-53,239.25	-0.27%
FIRST INDUSTRIAL REALTY TR	FR US	-1,050.000	57.6600	-49,774.97	-49,774.97	-10,768.03	0.00	-60,543.00	-0.31%
FIRSTENERGY CORP	FE US	-1,225.000	50.4650	-49,087.85	-49,087.85	-12,731.78	0.00	-61,819.63	-0.32%
FORD MOTOR CO	F US	-4,650.000	11.5400	-58,268.85	-58,268.85	4,607.85	0.00	-53,661.00	-0.27%
FORTINET INC	FTNT US	-675.000	81.5100	-56,593.61	-56,593.61	1,574.36	0.00	-55,019.25	-0.28%
FORTIVE CORP	FTV US	-1,190.000	55.2400	-59,991.48	-59,991.48	-5,744.12	0.00	-65,735.60	-0.34%
FORTUNE BRANDS INNOVATIONS I	FBIN US	-1,675.000	38.9100	-96,327.87	-96,327.87	31,153.62	0.00	-65,174.25	-0.33%
GENERAL DYNAMICS CORP	GD US	-140.000	344.2500	-47,235.04	-47,235.04	-959.96	0.00	-48,195.00	-0.25%
GENUINE PARTS CO	GPC US	-625.000	105.1350	-73,590.84	-73,590.84	7,881.46	0.00	-65,709.38	-0.34%

銘柄	投資ID	数量	現地価格	現地 取得原価	取得原価 (米ドル)	未実現利益 / 損失(米ドル)	経過利息 (米ドル)	時価 (米ドル)	投資 比率%
GRACO INC	GGG US	-750.000	84.5700	-59,998.00	-59,998.00	-3,429.50	0.00	-63,427.50	-0.32%
HEWLETT PACKARD ENTERPRISE	HPE US	-2,500.000	23.6300	-58,773.57	-58,773.57	-301.43	0.00	-59,075.00	-0.30%
IDEXX LABORATORIES INC	IDXX US	-100.000	562.3900	-53,733.71	-53,733.71	-2,505.29	0.00	-56,239.00	-0.29%
INTERNATIONAL PAPER CO	IP US	-1,825.000	35.5750	-83,734.12	-83,734.12	18,809.74	0.00	-64,924.38	-0.33%
JACK HENRY & ASSOCIATES INC	JKHY US	-415.000	157.3650	-70,004.77	-70,004.77	4,698.29	0.00	-65,306.48	-0.33%
KEYCORP	KEY US	-3,300.000	20.1150	-54,697.87	-54,697.87	-11,681.63	0.00	-66,379.50	-0.34%
LABCORP HOLDINGS INC	LH US	-225.000	264.4750	-50,221.97	-50,221.97	-9,284.91	0.00	-59,506.88	-0.30%
LEGGETT & PLATT INC	LEG US	-5,300.000	9.8250	-79,089.96	-79,089.96	27,017.46	0.00	-52,072.50	-0.27%
LENNOX INTERNATIONAL INC	LI I US	-130.000	460.8950	-74,483.79	-74,483.79	14,567.44	0.00	-59,916.35	-0.31%
LINCOLN ELECTRIC HOLDINGS	LECO US	-245.000	248.5600	-69,578.98	-69,578.98	8,681.78	0.00	-60,897.20	-0.31%
LPL FINANCIAL HOLDINGS INC	LPLA US	-215.000	304.2500	-63,218.83	-63,218.83	-2,194.92	0.00	-65,413.75	-0.33%
MARATHON PETROLEUM CORP	MPC US	-180.000	243.0150	-29,258.35	-29,258.35	-14,484.35	0.00	-43,742.70	-0.22%
MARRIOTT INTERNATIONAL -CL A	MAR US	-160.000	327.3200	-33,612.38	-33,612.38	-18,758.82	0.00	-52,371.20	-0.27%
MOLSON COORS BEVERAGE CO - B	TAP US	-1,475.000	42.8800	-68,212.77	-68,212.77	4,964.77	0.00	-63,248.00	-0.32%
MOODY'S CORP	MCO US	-120.000	435.8050	-42,397.66	-42,397.66	-9,898.94	0.00	-52,296.60	-0.27%
NORFOLK SOUTHERN CORP	NSC US	-175.000	286.7050	-41,483.04	-41,483.04	-8,690.34	0.00	-50,173.38	-0.26%
NUTANIX INC - A	NTNX US	-1,625.000	38.2750	-67,406.14	-67,406.14	5,209.26	0.00	-62,196.88	-0.32%
ONEOK INC	OKE US	-550.000	89.8600	-41,122.12	-41,122.12	-8,300.88	0.00	-49,423.00	-0.25%
OSHKOSH CORP	OSK US	-425.000	146.4150	-54,074.28	-54,074.28	-8,152.10	0.00	-62,226.38	-0.32%
OTIS WORLDWIDE CORP	OTIS US	-700.000	76.9500	-61,714.97	-61,714.97	7,849.97	0.00	-53,865.00	-0.27%
PACCAR INC	PCAR US	-475.000	115.2500	-47,878.59	-47,878.59	-6,865.16	0.00	-54,743.75	-0.28%
PAYCHEX INC	PAYX US	-650.000	92.2000	-80,867.91	-80,867.91	20,937.91	0.00	-59,930.00	-0.31%
PENSKE AUTOMOTIVE GROUP INC	PAG US	-450.000	149.8600	-76,735.70	-76,735.70	9,298.70	0.00	-67,437.00	-0.34%
PILGRIM'S PRIDE CORP	PPC US	-1,800.000	37.2000	-76,329.36	-76,329.36	9,369.36	0.00	-66,960.00	-0.34%
PRUDENTIAL FINANCIAL INC	PRU US	-625.000	97.2750	-63,248.91	-63,248.91	2,452.03	0.00	-60,796.88	-0.31%
PTC INC	PTC US	-400.000	142.4600	-60,450.60	-60,450.60	3,466.60	0.00	-56,984.00	-0.29%
PUBLIC STORAGE	PSA US	-200.000	269.8600	-56,624.47	-56,624.47	2,652.47	0.00	-53,972.00	-0.28%
QIAGEN N.V.	QGEN US	-1,550.000	40.0650	-70,426.21	-70,426.21	8,325.46	0.00	-62,100.75	-0.32%
RANGE RESOURCES CORP	RRC US	-1,100.000	45.0000	-36,172.61	-36,172.61	-13,327.39	0.00	-49,500.00	-0.25%
RB GLOBAL INC	RBA US	-625.000	96.0400	-63,540.76	-63,540.76	3,515.76	0.00	-60,025.00	-0.31%
RELIANCE INC	RS US	-200.000	303.3500	-68,229.17	-68,229.17	7,559.17	0.00	-60,670.00	-0.31%
RESMED INC	RMD US	-250.000	224.2750	-59,884.80	-59,884.80	3,816.05	0.00	-56,068.75	-0.29%
REVVITY INC	RVTY US	-760.000	87.5800	-83,793.61	-83,793.61	17,232.81	0.00	-66,560.80	-0.34%

銘柄	投資ID	数量	現地価格	現地 取得原価	取得原価 (米ドル)	未実現利益 / 損失(米ドル)	経過利息 (米ドル)	時価 (米ドル)	投資 比率%
SCHNEIDER NATIONAL INC-CL B	SNDR US	-2,850.000	26.2200	-66,370.76	-66,370.76	-8,356.24	0.00	-74,727.00	-0.38%
SHERWIN-WILLIAMS CO/THE	SHW US	-150.000	319.5800	-50,033.78	-50,033.78	2,096.78	0.00	-47,937.00	-0.24%
SLB LTD	SLB US	-800.000	51.5250	-36,130.00	-36,130.00	-5,090.00	0.00	-41,220.00	-0.21%
SMITH (A.O.) CORP	AOS US	-975.000	65.7450	-73,061.24	-73,061.24	8,959.86	0.00	-64,101.38	-0.33%
SOLVENTUM CORP	SOLV US	-975.000	65.2500	-68,403.80	-68,403.80	4,785.05	0.00	-63,618.75	-0.32%
STATE STREET CORP	STT US	-515.000	126.5250	-38,242.28	-38,242.28	-26,918.10	0.00	-65,160.38	-0.33%
STERIS PLC	STE US	-285.000	220.4550	-61,383.62	-61,383.62	-1,446.06	0.00	-62,829.68	-0.32%
SUN COMMUNITIES INC	SUI US	-515.000	125.4600	-64,653.49	-64,653.49	41.59	0.00	-64,611.90	-0.33%
SYSCO CORP	SYU US	-700.000	70.4401	-56,359.26	-56,359.26	7,051.19	0.00	-49,308.07	-0.25%
T ROWE PRICE GROUP INC	TROW US	-675.000	89.9850	-78,632.99	-78,632.99	17,893.11	0.00	-60,739.88	-0.31%
TRADEWEB MARKETS INC-CLASS A	TW US	-525.000	117.9000	-66,300.34	-66,300.34	4,402.84	0.00	-61,897.50	-0.32%
TRANSDIGM GROUP INC	TDG US	-40.000	1,158.8700	-51,258.80	-51,258.80	4,904.00	0.00	-46,354.80	-0.24%
TRUIST FINANCIAL CORP	TFC US	-1,150.000	45.9651	-51,885.50	-51,885.50	-974.37	0.00	-52,859.87	-0.27%
U-HAUL HOLDING CO-NON VOTING	UHAL/B US	-1,600.000	44.4000	-84,213.94	-84,213.94	13,173.94	0.00	-71,040.00	-0.36%
UDR INC	UDR US	-1,800.000	33.6800	-73,709.65	-73,709.65	13,085.65	0.00	-60,624.00	-0.31%
UNITED PARCEL SERVICE-CL B	UPS US	-485.000	97.6800	-53,529.07	-53,529.07	6,154.27	0.00	-47,374.80	-0.24%
WASTE MANAGEMENT INC	WM US	-185.000	228.1150	-40,983.18	-40,983.18	-1,218.10	0.00	-42,201.28	-0.22%
WEC ENERGY GROUP INC	WEC US	-525.000	115.0100	-58,330.48	-58,330.48	-2,049.77	0.00	-60,380.25	-0.31%
WESTERN ALLIANCE BANCORP	WAL US	-950.000	70.8300	-73,929.47	-73,929.47	6,640.97	0.00	-67,288.50	-0.34%
WR BERKLEY CORP	WRB US	-925.000	66.3270	-64,758.80	-64,758.80	3,406.32	0.00	-61,352.48	-0.31%
XPO INC	XPO US	-340.000	194.7050	-45,287.33	-45,287.33	-20,912.37	0.00	-66,199.70	-0.34%
YUM! BRANDS INC	YUM US	-350.000	155.0610	-47,587.21	-47,587.21	-6,684.14	0.00	-54,271.35	-0.28%
ZILLOW GROUP INC - C	Z US	-1,525.000	41.6500	-78,486.83	-78,486.83	14,970.58	0.00	-63,516.25	-0.32%
ZOETIS INC	ZTS US	-485.000	117.6400	-72,914.04	-72,914.04	15,858.64	0.00	-57,055.40	-0.29%
未収金					3,552,294.32	-4,551.17	0.00	3,547,743.15	100.00%
未収配当金					7,064.68	0.00	0.00	7,064.68	0.20%
現金および現金同等物					7,064.68	0.00	0.00	7,064.68	0.20%
米ドル					7,064.68	0.00	0.00	7,064.68	0.20%
米ドル	USD	7,064.680	1.0000	7,064.68	7,064.68	0.00	0.00	7,064.68	0.20%
為替予約取引未収金					3,539,157.60	-4,551.17	0.00	3,534,606.43	99.63%
為替予約取引					3,539,157.60	-4,551.17	0.00	3,534,606.43	99.63%
日本円					3,202,695.92	-4,551.17	0.00	3,198,144.75	90.15%
JPY.FWD	JPY.FWD	507,275,968.000	1.0000	507,275,968.00	3,202,695.92	-4,551.17	0.00	3,198,144.75	90.15%
米ドル					336,461.68	0.00	0.00	336,461.68	9.48%
USD.FWD	USD.FWD	336,461.680	1.0000	336,461.68	336,461.68	0.00	0.00	336,461.68	9.48%

銘柄	投資ID	数量	現地価格	現地 取得原価	取得原価 (米ドル)	未実現利益 / 損失(米ドル)	経過利息 (米ドル)	時価 (米ドル)	投資 比率%
前払マネーロンダリング 報告責任者報酬					3,752.02	0.00	0.00	3,752.02	0.11%
現金および現金同等物					3,752.02	0.00	0.00	3,752.02	0.11%
米ドル					3,752.02	0.00	0.00	3,752.02	0.11%
米ドル	USD	3,752.020	1.0000	3,752.02	3,752.02	0.00	0.00	3,752.02	0.11%
前払登録手数料					4,404.92	0.00	0.00	4,404.92	0.12%
現金および現金同等物					4,404.92	0.00	0.00	4,404.92	0.12%
米ドル					4,404.92	0.00	0.00	4,404.92	0.12%
米ドル	USD	4,404.920	1.0000	4,404.92	4,404.92	0.00	0.00	4,404.92	0.12%
未払源泉徴収税					-2,084.90	0.00	0.00	-2,084.90	-0.06%
現金および現金同等物					-2,084.90	0.00	0.00	-2,084.90	-0.06%
米ドル					-2,084.90	0.00	0.00	-2,084.90	-0.06%
米ドル	USD	-2,084.900	1.0000	-2,084.90	-2,084.90	0.00	0.00	-2,084.90	-0.06%
未払金					-3,707,092.69	2,929.98	0.00	-3,704,162.71	100.00%
未払管理事務代行報酬					-9,096.63	0.00	0.00	-9,096.63	0.25%
現金および現金同等物					-9,096.63	0.00	0.00	-9,096.63	0.25%
米ドル					-9,096.63	0.00	0.00	-9,096.63	0.25%
米ドル	USD	-9,096.630	1.0000	-9,096.63	-9,096.63	0.00	0.00	-9,096.63	0.25%
未払代行協会員報酬					-2,612.21	0.00	0.00	-2,612.21	0.07%
現金および現金同等物					-2,612.21	0.00	0.00	-2,612.21	0.07%
米ドル					-2,612.21	0.00	0.00	-2,612.21	0.07%
米ドル	USD	-2,612.210	1.0000	-2,612.21	-2,612.21	0.00	0.00	-2,612.21	0.07%
未払監査報酬					-40,426.16	0.00	0.00	-40,426.16	1.09%
現金および現金同等物					-40,426.16	0.00	0.00	-40,426.16	1.09%
日本円					-40,426.16	0.00	0.00	-40,426.16	1.09%
日本円	JPY	-6,112,781.000	1.0000	-6,112,781.00	-40,426.16	0.00	0.00	-40,426.16	1.09%
C R S 関連費用					-557.55	0.00	0.00	-557.55	0.02%
現金および現金同等物					-557.55	0.00	0.00	-557.55	0.02%
米ドル					-557.55	0.00	0.00	-557.55	0.02%
米ドル	USD	-557.550	1.0000	-557.55	-557.55	0.00	0.00	-557.55	0.02%
未払保管会社報酬					-3,048.41	0.00	0.00	-3,048.41	0.08%
現金および現金同等物					-3,048.41	0.00	0.00	-3,048.41	0.08%
米ドル					-3,048.41	0.00	0.00	-3,048.41	0.08%
米ドル	USD	-3,048.410	1.0000	-3,048.41	-3,048.41	0.00	0.00	-3,048.41	0.08%

銘柄	投資ID	数量	現地価格	現地 取得原価	取得原価 (米ドル)	未実現利益 / 損失(米ドル)	経過利息 (米ドル)	時価 (米ドル)	投資 比率%
未払販売報酬					-36,744.09	0.00	0.00	-36,744.09	0.99%
現金および現金同等物					-36,744.09	0.00	0.00	-36,744.09	0.99%
米ドル					-36,744.09	0.00	0.00	-36,744.09	0.99%
米ドル	USD	-36,744.090	1.0000	-36,744.09	-36,744.09	0.00	0.00	-36,744.09	0.99%
未払配当金					-3,229.26	0.00	0.00	-3,229.26	0.09%
現金および現金同等物					-3,229.26	0.00	0.00	-3,229.26	0.09%
米ドル					-3,229.26	0.00	0.00	-3,229.26	0.09%
米ドル	USD	-3,229.260	1.0000	-3,229.26	-3,229.26	0.00	0.00	-3,229.26	0.09%
未払FATCA関連費用					-4,373.59	0.00	0.00	-4,373.59	0.12%
現金および現金同等物					-4,373.59	0.00	0.00	-4,373.59	0.12%
米ドル					-4,373.59	0.00	0.00	-4,373.59	0.12%
米ドル	USD	-4,373.590	1.0000	-4,373.59	-4,373.59	0.00	0.00	-4,373.59	0.12%
未払財務書類作成費用					-1,246.70	0.00	0.00	-1,246.70	0.03%
現金および現金同等物					-1,246.70	0.00	0.00	-1,246.70	0.03%
米ドル					-1,246.70	0.00	0.00	-1,246.70	0.03%
米ドル	USD	-1,246.700	1.0000	-1,246.70	-1,246.70	0.00	0.00	-1,246.70	0.03%
為替予約取引未払金					-3,539,157.60	769.93	0.00	-3,538,387.67	95.52%
為替予約取引					-3,539,157.60	769.93	0.00	-3,538,387.67	95.52%
日本円					-336,461.68	769.93	0.00	-335,691.75	9.06%
JPY.FWD	JPY.FWD	-53,245,982.000	1.0000	-53,245,982.00	-336,461.68	769.93	0.00	-335,691.75	9.06%
米ドル					-3,202,695.92	0.00	0.00	-3,202,695.92	86.46%
USD.FWD	USD.FWD	-3,202,695.920	1.0000	-3,202,695.92	-3,202,695.92	0.00	0.00	-3,202,695.92	86.46%
未払マネーロンダリング 報告責任者報酬					-5,000.00	0.00	0.00	-5,000.00	0.13%
現金および現金同等物					-5,000.00	0.00	0.00	-5,000.00	0.13%
米ドル					-5,000.00	0.00	0.00	-5,000.00	0.13%
米ドル	USD	-5,000.000	1.0000	-5,000.00	-5,000.00	0.00	0.00	-5,000.00	0.13%
未払管理会社報酬					-2,619.50	0.00	0.00	-2,619.50	0.07%
現金および現金同等物					-2,619.50	0.00	0.00	-2,619.50	0.07%
米ドル					-2,619.50	0.00	0.00	-2,619.50	0.07%
米ドル	USD	-2,619.500	1.0000	-2,619.50	-2,619.50	0.00	0.00	-2,619.50	0.07%
未払投資運用会社報酬					-11,527.34	0.00	0.00	-11,527.34	0.31%
現金および現金同等物					-11,527.34	0.00	0.00	-11,527.34	0.31%
日本円					-11,527.34	0.00	0.00	-11,527.34	0.31%
日本円	JPY	-1,808,959.000	1.0000	-1,808,959.00	-11,527.34	0.00	0.00	-11,527.34	0.31%

銘柄	投資ID	数量	現地価格	現地 取得原価	取得原価 (米ドル)	未実現利益 / 損失(米ドル)	経過利息 (米ドル)	時価 (米ドル)	投資 比率%
未払金					-3,721.25	2,160.05	0.00	-1,561.20	0.04%
現金および現金同等物					-3,721.25	2,160.05	0.00	-1,561.20	0.04%
日本円					0.00	2,160.05	0.00	2,160.05	-0.06%
日本円	JPY	0.000	NA	0.00	0.00	2,160.05	0.00	2,160.05	-0.06%
米ドル					-3,721.25	0.00	0.00	-3,721.25	0.10%
米ドル	USD	-3,721.250	1.0000	-3,721.25	-3,721.25	0.00	0.00	-3,721.25	0.10%
未払副投資運用会社報酬					-39,293.79	0.00	0.00	-39,293.79	1.06%
現金および現金同等物					-39,293.79	0.00	0.00	-39,293.79	1.06%
米ドル					-39,293.79	0.00	0.00	-39,293.79	1.06%
米ドル	USD	-39,293.790	1.0000	-39,293.79	-39,293.79	0.00	0.00	-39,293.79	1.06%
未払税務手数料					-1,620.37	0.00	0.00	-1,620.37	0.04%
現金および現金同等物					-1,620.37	0.00	0.00	-1,620.37	0.04%
米ドル					-1,620.37	0.00	0.00	-1,620.37	0.04%
米ドル	USD	-1,620.370	1.0000	-1,620.37	-1,620.37	0.00	0.00	-1,620.37	0.04%
未払名義書換手数料					-325.00	0.00	0.00	-325.00	0.01%
現金および現金同等物					-325.00	0.00	0.00	-325.00	0.01%
米ドル					-325.00	0.00	0.00	-325.00	0.01%
米ドル	USD	-325.000	1.0000	-325.00	-325.00	0.00	0.00	-325.00	0.01%
未払受託報酬					-2,493.24	0.00	0.00	-2,493.24	0.07%
現金および現金同等物					-2,493.24	0.00	0.00	-2,493.24	0.07%
米ドル					-2,493.24	0.00	0.00	-2,493.24	0.07%
米ドル	USD	-2,493.240	1.0000	-2,493.24	-2,493.24	0.00	0.00	-2,493.24	0.07%
報告額合計:					15,569,912.61	3,885,022.48	0.00	19,454,935.09	100.00%

## 4【管理会社の概況】

### (1)【資本金の額】(2026年4月末日現在)

払込済資本金の額 187,117,965.90米ドル(約300億円)  
 発行済株式総数 5,051,655株(一株37.04米ドルの記名式額面株式)  
 管理会社が発行する株式総数の上限については制限がない。

### (2)【事業の内容及び営業の状況】

管理会社は、投資信託の事務管理、国際的な保管業務、信託会計の事務管理およびこれらに関する一般的な銀行業務ならびに外国為替業務に従事する。

管理会社は、信託証書に基づき、期間の限定なく任命されているが、受託会社は、以下の場合、かかる任命を解除することができる。(a)管理会社が清算される場合、(b)管理会社の事業に関して財産保全管理人が任命された場合、(c)受託会社が、管理会社の変更が受益者の利益にとって望ましいとの見解を有し、受益者に対してその旨を書面で表明した場合、(d)決議が総会において投票を行った受益者の4分の3以上の多数により承認された場合、または(e)発行済受益証券の価値の4分の3を保有する受益者が管理会社の解任を書面で受託会社に要求した場合。管理会社がファンドの管理者でなくなった場合、受託会社は、ファンドの管理者になる資格を有する他の者を任命しなければならない。

信託証書の規定に基づき、管理会社は、信託証書に基づく義務の履行に関する故意の不適切な行為もしくは重過失、詐欺、または信託証書に基づく管理会社の義務の重要な違反もしくはかかる義務の不注意な無視の場合を除き、ファンド、受益者または受託会社に対していかなる責任も負わない。

信託証書に基づき、受託会社は、ファンドのために、かつファンドの資産からのみ、管理会社ならびに管理会社の関係会社、代理人および受任者ならびに管理会社およびこれらの者の役員、取締役、株主および支配者に対して、( )ファンドの運営もしくはファンドの受益証券の募集もしくは( )管理会社の行為に関係し、もしくはこれらから生じ、もしくはこれらに基づき、または信託証書に基づきファンドのために行われた事業もしくは業務に別途に関連して、管理会社が現実に一時的に負担したあらゆる損失、責任、損害、費用または経費(弁護士費用および会計士費用を含むが、これらに限定されない。)、判決および和解において支払われる金額(ただし、受託会社が、ファンドを代表して、かかる和解を承認していることを条件とする。)を補償するものとし、上記の者を上記のあらゆる損失、責任、損害、費用または経費から免責するものとする。ただし、かかる行為が信託証書に基づく義務の履行に関する故意の不適切な行為もしくは重過失または詐欺を構成する場合はこの限りでない。

管理会社は、2026年3月末日現在、以下の投資信託の管理を行っている。

国別(設立国)	種類別(基本的性格)	本数	純資産価額の合計(通貨別)
ケイマン諸島	アンブレラ・ファンドのサブ・ファンド	14	3,274,059,938.17米ドル

### (3)【その他】

本書提出前6か月以内において、訴訟事件その他管理会社に重要な影響を与えた事実、または与えると予想される事実はない。

## 5【管理会社の経理の概況】

- a. 管理会社の最近2事業年度の日本語の財務書類は、ルクセンブルグにおける法令に準拠して作成された原文の財務書類を翻訳したものである。これは「特定有価証券の内容等の開示に関する内閣府令」に基づき、「財務諸表等の用語、様式及び作成方法に関する規則」第328条第5項ただし書の規定の適用によるものである。
- b. 管理会社の原文の財務書類は、外国監査法人等（公認会計士法（昭和23年法律第103号）第1条の3第7項に規定する外国監査法人等をいう。）であるビーディーオー オーディット ソシエテ アノニムから監査証明に相当すると認められる証明を受けており、当該監査証明に相当すると認められる証明に係る監査報告書に相当するもの（訳文を含む。）が当該財務書類に添付されている。
- c. 管理会社の原文の財務書類は米ドルで表示されている。日本語の財務書類には、主要な金額について円貨換算が併記されている。日本円による金額は、2026年4月30日現在における株式会社三菱UFJ銀行の対顧客電信売買相場の仲値（1米ドル＝160.39円）で換算されている。なお、千円未満の金額は四捨五入されている。

## (1)【資産及び負債の状況】

## ルクセンブルク三菱UFJインベスターサービス銀行S.A.

## 貸借対照表

2025年12月31日現在

(単位：米ドル)

## 資産

	注記	2025年		2024年	
		(米ドル)	(千円)	(米ドル)	(千円)
現金、中央銀行および郵便局における残高	31.1,31.3	3,758,468,702	602,820,795	3,286,867,465	527,180,673
財務省証券および類似証券	31.1,31.3	200,269,618	32,121,244	199,832,228	32,051,091
金融機関に対するローンおよび貸付金	3,15,31.1,31.3	4,808,028,472	771,159,687	4,294,491,534	688,793,497
a) 要求払い		1,557,856,568	249,864,615	2,066,200,527	331,397,903
b) その他のローンおよび貸付金		3,250,171,904	521,295,072	2,228,291,007	357,395,595
顧客に対するローンおよび貸付金	31.1,31.3	251,052	40,266	4,714,184	756,108
株式およびその他の変動利回り 有価証券		0	0	0	0
固定資産	4	4,458,441	715,089	3,903,373	626,062
その他の資産	5	1,351	217	828	133
前払金および未収収益	6,15	76,260,863	12,231,480	101,694,508	16,310,782
資産合計	7	8,847,738,499	1,419,088,778	7,891,504,120	1,265,718,346

添付の注記は当財務書類と不可分のものである。

## ルクセンブルク三菱UFJインベスターサービス銀行S.A.

貸借対照表(続き)  
2025年12月31日現在  
(単位:米ドル)

## 負債

	注記	2025年		2024年	
		(米ドル)	(千円)	(米ドル)	(千円)
金融機関に対する未払金	15,31.1	3,107,215,675	498,366,322	2,506,417,471	402,004,298
a) 要求払い		3,107,215,675	498,366,322	2,506,417,471	402,004,298
b) 合意済み満期日付		0	0	0	0
顧客に対する未払金	8,15,31.1	4,795,789,514	769,196,680	4,535,446,327	727,440,236
a) 要求払い		4,572,644,014	733,406,373	4,535,446,327	727,440,236
b) 合意済み満期日付		223,145,500	35,790,307	0	0
その他の負債	9	1,316,441	211,144	1,192,954	191,338
未払金および繰延利益	10,15	42,042,303	6,743,165	37,659,075	6,040,139
引当金		22,509,864	3,610,357	45,239,623	7,255,983
a) 納税引当金	11	19,547,398	3,135,207	42,603,767	6,833,218
b) その他の引当金	12	2,962,466	475,150	2,635,856	422,765
発行済資本	13	187,117,966	30,011,851	187,117,966	30,011,851
準備金	14	577,902,940	92,689,853	463,212,940	74,294,723
繰越損益	14	527,764	84,648	470,846	75,519
当期利益		113,316,032	18,174,758	114,746,918	18,404,258
負債合計	16	8,847,738,499	1,419,088,778	7,891,504,120	1,265,718,346

添付の注記は当財務書類と不可分のものである。

## ルクセンブルク三菱UFJインベスターサービス銀行S.A.

## オフ・バランス・シート項目

2025年12月31日現在

(単位:米ドル)

	注記	2025年		2024年	
		(米ドル)	(千円)	(米ドル)	(千円)
偶発債務	17,31.1	107,227	17,198	89,985	14,433
<u>内訳:</u>					
保証金および担保証券として 差入れた資産		107,227	17,198	89,985	14,433
信託運用	20	56,368,677,313	9,040,972,154	46,487,696,372	7,456,161,621

添付の注記は当財務書類と不可分のものである。

## (2)【損益の状況】

## ルクセンブルク三菱UFJインベスターサービス銀行S.A.

## 損益計算書

2025年12月31日に終了した年度

(単位：米ドル)

	注記	2025年		2024年	
		(米ドル)	(千円)	(米ドル)	(千円)
利息収益および類似収益		322,448,235	51,717,472	334,798,656	53,698,356
内訳：					
- 金融機関および顧客に対する未払金について受領された利息		16,145	2,589	170,130	27,287
- 固定利付証券から		8,679,713	1,392,139	839,678	134,676
- 為替スワップからの金利差益		75,888,154	12,171,701	42,495,059	6,815,783
支払利息および類似費用		(192,435,252)	(30,864,690)	(217,563,057)	(34,894,939)
内訳：					
- ローンおよび貸付金ならびに金融機関における残高について支払われた負の利息		(58,979)	(9,460)	(226,173)	(36,276)
- 為替スワップからの金利差損		(1,225,907)	(196,623)	(2,772,774)	(444,725)
有価証券からの収益		0	0	0	0
株式およびその他の変動利回り 有価証券からの収益		0	0	0	0
手数料収益	21	120,512,567	19,329,011	121,307,445	19,456,501
支払手数料		(35,420,630)	(5,681,115)	(31,659,133)	(5,077,808)
金融業務の純利益		4,917,345	788,693	5,462,993	876,209
その他の事業収益	22	4,142,643	664,439	6,648,265	1,066,315
一般管理費用		(66,050,992)	(10,593,919)	(58,406,260)	(9,367,780)
a) スタッフ費用	24,25	(31,997,105)	(5,132,016)	(27,010,900)	(4,332,278)
内訳：					
- 賃金およびサラリー		(22,221,731)	(3,564,143)	(21,603,840)	(3,465,040)
- 社会保障費		(3,097,388)	(496,790)	(2,394,518)	(384,057)
内訳：					
- 年金に関する社会保障費		(1,855,974)	(297,680)	(1,584,280)	(254,103)
b) その他の一般管理費用	26,30	(34,053,887)	(5,461,903)	(31,395,360)	(5,035,502)

有形および無形資産に関する価値調整		(1,809,042)	(290,152)	(1,338,269)	(214,645)
その他の事業費用	23	(3,650,797)	(585,551)	(4,860,403)	(779,560)
経常収益にかかる税金	11,27.1	(35,963,929)	(5,768,255)	(37,869,782)	(6,073,934)
税引後経常収益		<u>116,690,148</u>	<u>18,715,933</u>	<u>116,520,455</u>	<u>18,688,716</u>
前勘定科目に表示されていないその他の税金	27.2	(3,374,116)	(541,174)	(1,773,537)	(284,458)
当期利益		<u><u>113,316,032</u></u>	<u><u>18,174,758</u></u>	<u><u>114,746,918</u></u>	<u><u>18,404,258</u></u>

添付の注記は当財務書類と不可分のものである。

## ルクセンブルク三菱UFJインベスターサービス銀行S.A.

## 財務諸表に対する注記

2025年12月31日現在

## 注1 一般事項

## 1.1. 会社概況

ルクセンブルク三菱UFJインベスターサービス銀行S.A.(以下「当行」という。)は、ルクセンブルグにおいて1974年4月11日に株式会社として設立された。

1996年4月1日に、親会社の株式会社東京銀行が株式会社三菱銀行と合併して株式会社東京三菱銀行が設立され、バンク・オブ・トウキョウ(ルクセンブルグ)エス・エイは、バンク・オブ・トウキョウ・ミツビシ(ルクセンブルグ)エス・エイに名称を変更した。

2005年10月1日に、間接株主の株式会社三菱東京フィナンシャル・グループ(以下「MTFG」という。)は、株式会社UFJホールディングス(以下「UFJ」という。)と合併し、新規金融グループの株式会社三菱UFJフィナンシャル・グループ(以下「MUFJ」という。)となった。

2006年1月1日に、親銀行の株式会社東京三菱銀行は、株式会社UFJ銀行と合併し、株式会社三菱東京UFJ銀行となり、バンク・オブ・トウキョウ・ミツビシ(ルクセンブルグ)エス・エイは、バンク・オブ・トウキョウ・ミツビシUFJ(ルクセンブルグ)エス・エイに名称を変更した。

2007年4月2日に、当行は、共に持株会社である三菱UFJフィナンシャル・グループ(MUFJ)の子会社である三菱UFJ信託銀行株式会社が70%および株式会社三菱東京UFJ銀行が30%を共同で出資する子会社に変更された。その結果、バンク・オブ・トウキョウ・ミツビシUFJ(ルクセンブルグ)エス・エイは、ミツビシUFJグローバルカストディ・エス・エイ(以下「MUGC」という。)に名称を変更した。

2008年4月28日に、ミツビシUFJグローバルカストディ・エス・エイは、新株49,080株を発行し、当行の資本金は1,817,968.52米ドル増加した。発行済株式資本総額は、現在37,117,968.52米ドルである。当行の主たる株主2社は、株式資本92.25%を保有しており、三菱UFJ信託銀行株式会社が63.72%および株式会社三菱東京UFJ銀行が28.53%を保有している。

2014年8月7日に、ミツビシUFJグローバルカストディ・エス・エイは、アイルランド共和国、ダブリン2、ローワー・レッスン・ストリート12-13、オーモンド・ハウスを所在地とする外国支店を開設した。ミツビシUFJグローバルカストディ・エス・エイ、ダブリン支店は、1993年のEU規則に準拠して、金融機関に907648番で登録された。

2016年5月1日付で、ミツビシUFJグローバルカストディ・エス・エイは、その名称をルクセンブルク三菱UFJインベスターサービス銀行S.A.(以下「MIBL」という。)へ変更した。

2017年5月31日付で、三菱UFJ信託銀行株式会社は、ルクセンブルク三菱UFJインベスターサービス銀行S.A.の議決権付株式の100%を取得した。

取締役会のメンバーは、三菱UFJ信託銀行株式会社のグループの専務取締役および社外取締役である。事業方針および評価基準は、ルクセンブルグの現行法規に定められている場合を除き、株式会社三菱UFJフィナンシャル・グループにおいて適用されているものに準拠して、取締役会によって決定および監督される。

## 1.2. 事業の性質

当行の事業目的は、当行自身およびルクセンブルグ大公国内外の第三者のための銀行業務または金融業務を行うこと、ならびに工業、商業、不動産といった上記の主目的に直接または間接的に関連するその他のすべての業務を行うことにある。

より具体的には、当行は投資運用サービスに活動を集中している。

当行における取引の大部分は、株式会社三菱UFJフィナンシャル・グループの企業との間で、直接または間接的に完結するものである。

## 1.3. 財務書類

当行は、資本の表示通貨である米ドルを基準にして財務書類を作成している。当行の会計年度は、暦年と一致している。

当行の取締役会は、当行が継続企業として存続できるかどうかについて評価を行い、当行が、当面の間、業務を継続する資源を有していることに満足している。さらに、取締役会は、当行の継続企業として存続する能力に重大な疑義を生じさせるような重大な不確実性を認識していない。そのため、財務書類は、引き続き継続企業ベースで作成されている。

## 注2 重要な会計方針の要約

当行の財務書類は、ルクセンブルグ大公国における法律および規制ならびにルクセンブルグ大公国の銀行部門で一般に公正妥当と認められている会計基準に準拠して、取得原価主義で作成されている。

これらを遵守するにあたって、以下の重要な会計基準が適用される。

### 2.1. 貸借対照表における取引計上日

貸借対照表における資産および負債は、かかる金額が確定した日、つまり権利移転日付で計上される。

### 2.2. 外貨

当行は、すべての取引を契約締結日における一または複数の取引通貨で計上する、複数通貨会計システムを採用している。

資産および負債は、貸借対照表の日付のスポット為替レートで米ドルに換算される。再評価によって生じる実現および未実現損益は、当期の損益に計上されるが、取得為替レートで計上される外国為替予約契約(スワップおよびヘッジ外国為替予約契約)によって特にカバーされたものから生じる実現および未実現損益はこの限りではない。

外貨建ての収益および費用は、日々、実勢為替レートで米ドルに換算される。

期末現在、すべての未決済の先渡取引は、満期までの残存期間に対応した貸借対照表の日付における実勢フォワード・レートで米ドルに換算される。

スポット取引およびスワップ取引に連動する未決済の先渡取引から生じる損益は、貸借対照表の日付に見越し計上される。外国通貨スワップでカバーされたポジションにかかる未実現損益の場合、期末に中立化される。

2025年12月31日現在使用された主な外国為替レートは以下の通りである。

1 米ドル	=	0.8732	英ポンド
1 米ドル	=	156.7449	日本円
1 米ドル	=	0.8515	ユーロ

## 2.3. 金融商品

### 2.3.1 債務証券 - 財務省証券

債務証券への投資は、取引費用を含む取得原価で計上される。債務証券を満期まで保有する意図があり、契約上のキャッシュ・フローの回収のみを目的として保有されている場合、すなわち元本支払および利息の受け取りのみを目的として保有されている場合、償却原価で分類される。これらの金融資産からの受取利息は、実効金利法を使用して利息収益および類似収益に含まれる。

貸借対照表日の債務証券の時価が取得原価を下回り、この下落が恒久的であるとみなされる場合、価値調整が計上される。価格の下落が恒久的でないといみなされる場合、調整は行われない。時価が取得原価を上回る場合、減損調整は計上されない。

債務証券は、契約上のキャッシュ・フローに対する権利が失効した時点で認識が中止される。

### 2.3.2 デリバティブ

金利スワップ、フォワード・レート契約、金融先物およびオプションのような、デリバティブ金融商品から派生している当行のコミットメントは、取引日にオフ・バランス・シート項目として計上される。

必要があれば、期末日に、当行の各コミットメントの時価による再評価によって生じる未実現損失に対して引当金が設定される。2025年度に計上された先渡取引の未実現損失に対する引当金はない(2024年: 0米ドル)。

金融商品が明らかに資産または負債をカバーかつ経済的統一している場合、または金融商品が逆取引でヘッジされているためにオープン・ポジションが存在しない場合においては、かかる引当金は設定されない。

## 2.4. 貸倒れおよび回収不能債務に関する特定価値調整

取締役会において、貸倒れおよび回収不能とみなされた債務に関して特定価値調整を行うのが当行の方針である。

特定価値調整がある場合は、関連する資産から控除される。

## 2.5. 証書、ローンおよび貸付金ならびにリース取引にかかる見込み損失に対する価値調整

ローンおよび貸付金の見込み損失に対する価値調整がある場合は、関連する資産から控除される。

## 2.6. リスク持高に対する一括引当金

当行は、ルクセンブルグの税法に準拠して、銀行監督諮問管理法に規定されているように、リスク持高に対する一括引当金を設定することができる。引当金の目的は、財務書類作成日にはまだ確認されていないが具体化すると考えられるリスクを考慮することにある。

税務局長によって1997年12月16日に発行された指図書に従い、当行のリスク持高の税引前かつ1.25%を超えない当該引当金が設定されなければならない。

当行は、2025年12月31日現在、当該引当金を計上しなかった(2024年: 0米ドル)。

## 2.7. 譲渡可能有価証券

譲渡可能有価証券は、当初、購入価格で計上される。当初の評価には平均原価法が使用される。注2.5の詳述に従って計算されたまたは価値が減少したことによって生じる価値調整は、勘定残高から控除される。

## 2.8. 有形および無形資産

有形および無形資産は、購入価格で評価される。耐用年数が限られている有形および無形固定資産の価値は、かかる資産の下記の耐用年数に渡って体系的に償却するために計算された価値調整分減少する。

- ・ハードウェア機器：4年
- ・ソフトウェア：4年および5年
- ・その他の無形資産：5年
- ・その他の有形資産：10年
- ・のれん：5年

## 2.9. 税金

税金は、関連する勘定が属する会計年度において発生主義で計上される。納税引当金は、当行が設定した見積引当金と最終的な租税査定通知がまだ受領されていない会計年度の前払金の差額に等しい。

## 2.10. 前払金および未収収益

かかる資産項目は、次期会計年度に関連する、当期会計年度中に発生した支出を含む。

## 2.11. 未払金および繰延利益

かかる負債項目は、次期会計年度に関連する、当期会計年度中に発生した収益を含む。

## 2.12. 引当金

引当金は、その性質が明白に規定され、貸借対照表日付現在で発生する可能性が高いかまたは確実に発生するが、発生する金額または日付は不確定である損失または債務を補填することを目的としている。

## 2.13. 収益の認識

当行の主な収入源は、利息および手数料収益で構成される。当行は、顧客に提供する幅広いサービスから報酬および手数料収益を獲得する。

収益は、一般に、サービスが提供される期間にわたって関連するサービスが履行または認識される時点で計上される。

## 注3 金融機関に対するローンおよび貸付金

金融機関に対するローンおよび貸付金は、要求払いのものを除き、額面価格で表示され、残存期間別に以下のとおりである。

	2025年 米ドル	2024年 米ドル
3か月以下	2,801,357,830	2,655,900,236
3か月超1年以下	2,006,670,642	1,638,591,298
	<u>4,808,028,472</u>	<u>4,294,491,534</u>

## 注4 固定資産の変動

以下の変動は、当期中に当行の固定資産に対して生じたものである。

固定資産：

	期首現在 価値総額 米ドル	追加 米ドル	売却 米ドル	為替差額 米ドル	期末現在 価値総額 米ドル	価値調整 累計 米ドル	期末現在 価値純額 米ドル
1. 有形資産	1,727,221	184,277	0	232,258	2,143,756	1,415,077	728,679
a) ハードウェア	608,987	100,028	0	81,718	790,733	652,466	138,267
b) その他付属品、 家具、機器、 車両	1,118,234	84,249	0	150,540	1,353,023	762,611	590,412
2. 無形資産	20,617,076	1,717,681	0	2,505,479	24,839,747	21,109,985	3,729,762
a) ソフトウェア	18,671,637	1,717,681	0	2,505,479	22,894,308	19,164,546	3,729,762
b) 有価約因に 基づいて取得 したのれん	1,945,439	0	0	0	1,945,439	1,945,439	0
固定資産合計	22,344,297	1,901,958	0	2,737,737	26,983,503	22,525,062	4,458,441

有価約因に基づいて取得したのれんは、他機関の顧客の一部の買収の価値を表す。

## 注5 その他の資産

	2025年 ドル	2024年 米ドル
その他の資産	1,351	828
	<u>1,351</u>	<u>828</u>

## 注6 前払金および未収収益

当行の前払金および未収収益は以下のとおりである。

	2025年 米ドル	2024年 米ドル
未収利息	45,906,135	51,215,873
スワップに係る未収利息	1,260,473	1,016,193
管理会社手数料	832,658	746,915
信託業務手数料	1,237,414	1,141,795
全体保管手数料	6,770,840	8,924,903
投資ファンド手数料	12,281,965	9,463,198
その他の未収収益	4,864,145	2,037,276
その他の手数料	0	1,333,062
その他の前払金	0	0
外国通貨スワップでカバーされたポジションにかかる 為替差損益の中立化(注2.2)	0	24,854,537
前払一般経費	1,500,995	985,936
前払法人税	21,092	114,246
未収還付付加価値税(VAT)	1,585,146	(139,426)
	<u>76,260,863</u>	<u>101,694,508</u>

## 注7 外貨建て資産

2025年12月31日現在、米ドルに換算した、当行の外貨建て資産の総額は、5,128,275,651米ドル(2024年：4,981,621,281米ドル)である。

## 注8 顧客未払金

2025年12月31日現在、顧客に対する未払金は、要求払いの4,572,644,014米ドル(2024年：4,535,446,327米ドル)および合意済み満期日付の223,145,500米ドル(2024年：なし)で構成される。

#### 注9 その他の負債

当行のその他の負債は以下のとおりである。

	2025年 米ドル	2024年 米ドル
優先債務	1,227,760	951,876
諸債務	88,681	241,078
	<u>1,316,441</u>	<u>1,192,954</u>

#### 注10 未払金および繰延利益

当行の未払金および繰延利益は以下のとおりである。

	2025年 米ドル	2024年 米ドル
未払手数料	9,524,739	7,675,294
未払一般経費	8,484,858	9,047,023
未払利息	14,845,211	19,335,272
その他の繰延収益	4,404	12,081
外国通貨スワップでカバーされたポジションにかかる 為替差損益の中立化(注2.2)	4,228,096	0
その他の未払費用	1,747,570	1,589,405
制限付き資金 - 制裁*	2,429,672	0
その他の手数料	777,753	0
	<u>42,042,303</u>	<u>37,659,075</u>

2,429,672米ドル(192,190,442ロシア・ルーブル)の残高は、ロシア・ウクライナ紛争に関連して課された国際制裁の対象となる資金であり、これにより、当行は当該資金を振り替え、換金、またはその他の方法で各顧客に提供することが制限されている。

#### 注11 税金 - 為替差損失：繰延税金

当行は、法定資本の通貨である米ドルで財務書類を作成する。2018年9月、税務当局は、2016年6月21日付通達L.G.-A 60に基づき税金の機能通貨として米ドルを使用ことを当行に許可した。

その結果、財務および商業用の貸借対照表は、同じ通貨である米ドルで作成されている。

2025年12月31日現在、繰延税金はない。

#### 注12 その他の引当金

当行のその他の引当金は、従業員報酬引当金で構成される。

	2025年 米ドル	2024年 米ドル
従業員報酬引当金	2,962,466	2,635,856
	<u>2,962,466</u>	<u>2,635,856</u>

#### 注13 発行済資本

2025年12月31日現在、当行の発行済かつ全額払込済資本は、クラスAの5,002,575株およびクラスBの49,080株に対して187,117,966米ドルである。

#### 注14 準備金および繰越損益の変動

	法定準備金 米ドル	その他の準備金 米ドル	繰越損益 米ドル
2025年1月1日現在の残高	18,771,180	444,441,760	470,846
2024年12月31日終了年度の利益	0	0	114,746,918
利益の増加			
- 株主への配当金支払	0	0	0
- 2024年純資産税準備金への振替	0	13,601,000	(13,601,000)
- 2019年純資産税準備金からの振替	0	0	0
2020年純資産税の利用可能準備金	0	(10,911,000)	10,911,000
- 自由準備金への割り当て	0	112,000,000	(112,000,000)
- 法定準備金への割り当て	0	0	0
2025年12月31日現在の残高	<u>18,771,180</u>	<u>559,131,760</u>	<u>527,764</u>

ルクセンブルグの法律に従い、当行は毎年の純利益の最低5%相当額を法定準備金として、かかる準備金が株式資本の10%に達するまで、充当しなければならない。当該充当は翌年に行われる。法定準備金の分配は制限されている。

当行は、ルクセンブルグの法律に基づいて、当該年度が支払期限である純資産税のすべてまたは一部について税額控除の適用を選択した。ただし、当該税額控除は、前年度が支払期限である税額控除調整前の法人税額を上限とする。当該控除から利益を得るためには、翌年度末以前に純資産税額控除の5倍にあたる金額を特別準備金に計上するという立場を表明しなければならず、これを5年間維持しなければならない。

2025年12月31日現在、総額65,180,675米ドル(2024年:62,490,675米ドル)の純資産税特別準備金は、当行のその他の準備金に含まれている。

2025年4月30日付の年次株主総会において決議されたとおり、当行は、13,601,000米ドルを2024年の純資産税特別準備金に割り当て、また、2020年の純資産税特別準備金10,911,000米ドルを取り崩した。

2025年12月31日現在、純資産税の特別準備金の累積残高は、以下のとおりである。

	2025年 純資産税準備金 米ドル
2021年	11,874,000
2022年	12,265,675
2023年	13,380,000
2024年	14,060,000
2025年	13,601,000
2025年12月31日現在の残高	<u>65,180,675</u>

#### 注15 関連会社残高

2025年12月31日現在、以下の関連会社残高が未決済となっている。

#### 資産

	2025年 米ドル	2024年 米ドル
金融機関に対するローンおよび貸付金	4,356,745,350	3,530,745,328
前払金および未収収益	46,704,978	51,409,241
	<u>4,403,450,328</u>	<u>3,582,154,569</u>

#### 負債

2025年 米ドル	2024年 米ドル
--------------	--------------

金融機関に対する未払金	3,053,545,332	2,453,893,363
顧客に対する未払金	466,207,461	487,520,002
未払金および繰延利益	6,947,949	11,814,569
	<u>3,526,700,742</u>	<u>2,953,227,934</u>

当行の要求により、ルクセンブルグ監督当局(CSSF)は、2013年6月26日付の(パート4)規則(EU)575/2013に基づいて、大口エクスポージャー規制の計算にグループ(三菱UFJフィナンシャル・グループ)に対するエクスポージャーを全額適用除外とすることを認めた。

#### 注16 外貨建て負債

2025年12月31日現在、米ドルに換算した、当行の外貨建て負債の総額は、5,124,026,463米ドル(2024年:4,981,621,281米ドル)である。

#### 注17 偶発債務

当行の偶発債務は、以下のとおりである。

	2025年 米ドル	2024年 米ドル
発行済念書	<u>107,227</u>	<u>89,985</u>

期末現在、関連会社残高はなかった。

#### 注18 コミットメント

当行は、貸借対照表およびオフ・バランス・シートのいずれにも開示されていないが、当行の財政状態を査定する上で重要な一定のコミットメントを締結した。かかるコミットメントの詳細は以下のとおりである。

	2025年 米ドル	2024年 米ドル
建物の固定賃貸料支払契約に関するコミットメント		
1年から5年	2,217,576	3,150,645
5年以上	0	0
	<u>2,217,576</u>	<u>3,150,645</u>

期末現在、関連会社残高はなかった。

## 注19 通貨為替レート、金利およびその他の市場金利に連動する運用

2025年および2024年12月31日現在、流通している先渡取引の種類は以下のとおりである。

通貨為替レートに連動する運用

- 為替先渡取引(スワップ、アウトライト)

外貨為替レートと連動する運用は、大抵、持高をカバーする目的で行われる。

## 注20 投資運用業務および引受業務

当行が提供する運用および代理業務には、以下の項目が含まれる。

- 譲渡可能有価証券の保管および管理事務
- 信託代理
- 代理店機能
- ポートフォリオ運用および顧問

## 注21 手数料収益

	2025年 米ドル	2024年 米ドル
投資ファンド報酬	30,753,412	28,904,862
機関投資家からの全体保管報酬	80,374,806	83,848,999
信託取引報酬	4,860,157	4,502,435
管理会社に対するサービス報酬	967,632	848,860
その他の報酬および手数料	3,556,560	3,202,289
	<u>120,512,567</u>	<u>121,307,445</u>

手数料収益は、以下で構成される。

投資ファンド報酬は、保管業務、中央管理事務代行業務、預託業務およびその他の業務に関して投資ファンドに課される報酬および手数料で構成される。当該報酬は、管理下にあるファンドの純資産価額に基づいて計算される。

機関投資家からの全体保管報酬は、証券取引管理、決済、コーポレートアクション、収益回収および議決権代理行使を含む全体保管業務に関して機関投資家に課される報酬および手数料で構成される。当該報酬は、預り資産および取引数に基づいて計算される。

信託取引報酬は、保管取引、キャッシュ・マネジメントおよびフィデューシャリー・ノートの発行を含む受託資産から得られる報酬および手数料で構成される。当該報酬は、運用資産および取引数に基づいて計算される。

管理会社に対するサービス報酬には、機能的支出をカバーする報酬および品質保証契約に基づくサポート・サービスに対する報酬が含まれる。

その他の報酬および手数料には、上場代理人報酬、保証報酬、銀行サービス報酬およびファンド注文デスクサービス報酬などの様々な報酬が含まれる。

1992年6月17日法の第69条(2)の適用により、金融機関の財務書類において、収益源は地域別に分析されていない。

注22 その他の事業収益

	2025年 米ドル	2024年 米ドル
過年度の法人税の調整	187,951	21,422
過年度の手数料の調整	1,588,502	2,698,513
過年度の一般経費調整からの利益	1,150,371	2,818,786
副保管報酬の払い戻し(*)	1,214,260	1,108,055
その他の事業収益	1,559	1,489
	4,142,643	6,648,265

(\*)副保管報酬の払い戻し：ブラウン・ブラザーズ・ハリマンからシティバンクへの副保管会社の変更に関連するシティバンクからの移管費用の払い戻し。

注23 その他の事業費用

	2025年 米ドル	2024年 米ドル
過年度の一般経費調整からの費用	672,685	2,015,093
過年度の手数料(*)	2,871,992	1,709,746
過年度の利息	0	621,603
その他事業損失	106,120	513,961
	3,650,797	4,860,403

(\*)過年度の手数料には、当該期間中に当行に対して請求されていなかった三菱・ファンド・サービスズ(F S)に支払われる手数料の2,871,992米ドルが含まれており、これは期末の決済時に計上されたものである。

注24 従業員数

当期における当行の平均従業員数は以下のとおりである。

	2025年 人数	2024年 人数
上級管理職	40	33
中間管理職	121	110
従業員	37	37
	198	180

注25 経営者報酬

当期に当行は、当行の管理職に対しその経営責任を考慮して以下のとおり手当を与えた。

	2025年 米ドル	2024年 米ドル
上級管理職	7,871,094	6,891,042
内、各種報酬	818,877	786,127
内、固定報酬	7,052,217	6,104,915

当期中に取締役会および一般管理職のメンバーとの間で年金に関する契約は結ばれなかった。

2025年および2024年12月31日現在、当行は、取締役会および一般管理職のメンバーに対して貸付および与信をしていなかった。

## 注26 その他の一般管理費用

	2025年 米ドル	2024年 米ドル
データ費用	668,616	617,081
維持費	1,516,762	993,416
会費	1,416,083	1,300,323
専門家報酬	9,616,782	10,075,901
賃貸および関連費用	2,032,586	1,968,873
業務契約	7,085,964	5,410,449
業務費用	5,069,313	4,719,531
システム費用	5,282,691	5,100,833
通信費用	757,147	672,820
旅費、交通費、出張費	453,476	372,436
その他の費用	154,467	163,697
	<u>34,053,887</u>	<u>31,395,360</u>

## 注27 税金

## 27.1. 経常収益にかかる税金

	2025年 米ドル	2024年 米ドル
法人税	25,826,879	27,645,152
地方事業税	10,137,050	10,224,630
	<u>35,963,929</u>	<u>37,869,782</u>

## 27.2. 前勘定科目に表示されていないその他の税金

	2025年 米ドル	2024年 米ドル
付加価値税(VAT)	3,286,665	1,637,642
その他の税金	87,451	135,895
	<u>3,374,116</u>	<u>1,773,537</u>

## 注28 親会社

2020年12月31日以降、当行は、日本の法律に準拠して設立され登録事務所を東京都に持つ、持株会社である三菱UFJフィナンシャル・グループ(MUFG)の子会社である三菱UFJ信託銀行株式会社が100%を共同で出資する子会社である。

当行の財務書類は、日本国財務省関東財務局の登録金融機関番号33を有し、日本の郵便番号100-8212、東京都千代田区丸の内一丁目4番5号に登録住所を有する三菱UFJ信託銀行株式会社の連結財務書類に含まれている。

持株会社である三菱UFJフィナンシャル・グループ(MUFG)の連結財務書類は、日本の郵便番号100、東京都千代田区丸の内二丁目7番1号所在の本社より入手することができる。

## 注29 預金保証制度

金融機関および特定の投資会社の破綻処理、再編および清算手続きに関する法律ならびに預金保証および投資者への補償制度に関する法律(以下「法律」という。)を、金融機関および投資会社の再建、破綻処理に対する枠組みを設定したルクセンブルグ法指令2014/59/EUならびに預金保証および投資者への補償制度に関する指令2014/49/EUに置き替える案が、2015年12月18日に可決された。

預金保証制度(「ルクセンブルグ預金保証基金」(以下「FGDL」という。))および投資者への補償制度(「ルクセンブルグ投資家補償制度」(以下「SIIIL」という。))は、各預金者の適格な預金については100,000ユーロを上限とし、投資については20,000ユーロを上限として補填されるものである。法律はまた、特定の取引または特定の社会目的もしくはその他の目的を満たす預金について、12か月にわたって100,000ユーロを超える金額に対して補填されると規定している。

金融機関は、それぞれFGDLに対して、ルクセンブルグの銀行破綻処理基金(「ルクセンブルグ破綻処理基金」(以下「FRL」という。))に毎年拠出する。

法律第107条(1)において定義されるとおり、FRL積立額は、2024年末までにすべての参加各国における認可済み金融機関の付保預金額の少なくとも1%に達する見込みである。かかる金額は、2015年から2024年にわたって回収された。

法律第179条(1)において定義されるとおり、FGDLの積立ての目標水準は、該当する金融機関の付保預金の0.8%に設定されており、年間拠出を通じて、2018年度末までに当該水準に達する見込みである。かかる金額は、2016年から2018年にわたって回収された。法律第180条(1)において定義されるとおり、0.8%の水準に達した時に、ルクセンブルグの金融機関は、安全バッファーとして追加の付保預金の0.8%を構築するために、さらに8年間継続して拠出するものとする。

2025年12月31日終了年度において、当行のFRLへの年間拠出金は、3,840ユーロ(4,510米ドル)(2024年:338ユーロ(367米ドル))であった。

### 注30 監査報酬

EUの監査法および監査法人の強制的ローテーションの枠組みにおいて、当行は、2020年度からピーディーオー オーディット ソシエテ アノニムを任命している。

当行の監査報酬は、以下のとおりである(付加価値税(VAT)を除く)。

	2025年 米ドル	2024年 米ドル
監査報酬	271,970	235,765
監査関連報酬	89,522	73,515
税務報酬	14,748	20,037
	<u>376,240</u>	<u>329,317</u>

監査人の提供されたその他の監査関連報酬には、以下の業務が含まれていた。

- 2025年1月1日から2025年12月31日までの期間におけるISA E 3402報告書

会計年度に関連する税務報酬には、以下の業務が含まれていた。

- 納税申告書の作成
- 付加価値税(VAT)申告書の作成

## 注31 金融商品の開示

## 31.1. 主要な非トレーディング金融商品

2025年12月31日現在、クラス別および残存期間別の主要な非トレーディング金融商品(当行はトレーディングポートフォリオを有していない。)は以下のとおりである。

米ドルによる簿価	3か月以下 米ドル	3か月超 1年以下 米ドル	1年超 5年以下 米ドル	5年超 米ドル	合計 米ドル
金融資産					
商品クラス					
BCL残高(BCL準備金を含む)	3,758,468,702	0	0	0	3,758,468,702
財務省証券および類似証券	0	200,269,618	0	0	200,269,618
金融機関に対するローンおよび貸付金	2,801,357,830	2,006,670,642	0	0	4,808,028,472
顧客に対するローンおよび貸付金	251,052	0	0	0	251,052
株式およびその他の変動利回り有価証券	0	0	0	0	0
その他の資産	0	0	0	0	0
金融資産合計	<u>6,560,077,584</u>	<u>2,206,940,260</u>	<u>0</u>	<u>0</u>	<u>8,767,017,844</u>
金融負債					
商品クラス					
金融機関に対する未払金	3,107,215,675	0	0	0	3,107,215,675
顧客に対する未払金	4,795,789,514	0	0	0	4,795,789,514
金融負債合計	<u>7,903,005,189</u>	<u>0</u>	<u>0</u>	<u>0</u>	<u>7,903,005,189</u>
偶発債務としてオフ・バランスシートに開示されている項目					
保証金	107,227	0	0	0	107,227
保証金合計	<u>107,227</u>	<u>0</u>	<u>0</u>	<u>0</u>	<u>107,227</u>

2024年12月31日現在、クラス別および残存期間別の主要な非トレーディング金融商品(当行はトレーディングポートフォリオを有していない。)は以下のとおりである。

米ドルによる簿価	3か月以下 米ドル	3か月超 1年以下 米ドル	1年超 5年以下 米ドル	5年超 米ドル	合計 米ドル
金融資産					
商品クラス					
BCL残高(BCL準備金を含む)	3,286,867,465	0	0	0	3,286,867,465
財務省証券および類似証券	0	199,832,228	0	0	199,832,228
金融機関に対するローンおよび貸付金	2,655,900,236	1,638,591,298	0	0	4,294,491,534
顧客に対するローンおよび貸付金	4,714,184	0	0	0	4,714,184
株式およびその他の変動利回り有価証券	0	0	0	0	0
その他の資産	0	0	0	0	0
金融資産合計	<u>5,947,481,885</u>	<u>1,838,423,526</u>	<u>0</u>	<u>0</u>	<u>7,785,905,411</u>
金融負債					
商品クラス					
金融機関に対する未払金	2,506,417,471	0	0	0	2,506,417,471
顧客に対する未払金	4,535,446,327	0	0	0	4,535,446,327
金融負債合計	<u>7,041,863,798</u>	<u>0</u>	<u>0</u>	<u>0</u>	<u>7,041,863,798</u>
偶発債務としてオフ・バランスシートに開示されている項目					
保証金	89,985	0	0	0	89,985
保証金合計	<u>89,985</u>	<u>0</u>	<u>0</u>	<u>0</u>	<u>89,985</u>

## 31.2. デリバティブ・非トレーディング金融商品

2025年12月31日現在、クラス別および残存期間別の店頭デリバティブ・非トレーディング金融商品(当行はトレーディングポートフォリオを有していない。)は以下のとおりである。

米ドルによる 想定支払額	3か月以下 米ドル	3か月超 1年以下 米ドル	1年超 5年以下 米ドル	5年超 米ドル	合計 米ドル	公正価値 米ドル
金融資産						
商品クラス						
外国為替取引						
先渡	972,248,510	228,843	0	0	972,477,353	12,401,799
スワップ	1,099,236,699	0	0	0	1,099,236,699	2,580,036
合計	2,071,485,209	228,843	0	0	2,071,714,052	14,981,835
金融負債						
商品クラス						
外国為替取引						
先渡	987,260,298	238,339	0	0	987,498,637	12,401,919
スワップ	2,061,429,766	0	0	0	2,061,429,766	5,858,044
合計	3,048,690,064	238,339	0	0	3,048,928,403	18,259,963

上記の金額には、取引日が2025年12月31日以前で、評価日が2025年12月31日以降である店頭デリバティブ・非トレーディング金融商品が含まれる。

2024年12月31日現在、クラス別および残存期間別の店頭デリバティブ・非トレーディング金融商品  
(当行はトレーディングポートフォリオを有していない。)は以下のとおりである。

米ドルによる 想定支払額	3か月以下 米ドル	3か月超 1年以下 米ドル	1年超 5年以下 米ドル	5年超 米ドル	合計 米ドル	公正価値 米ドル
金融資産						
商品クラス						
外国為替取引						
先渡	1,502,893,757	0	0	0	1,502,893,757	30,015,653
スワップ	2,828,974,903	0	0	0	2,828,974,903	26,209,809
合計	4,331,868,660	0	0	0	4,331,868,660	56,225,462
金融負債						
商品クラス						
外国為替取引						
先渡	1,537,068,361	0	0	0	1,537,068,361	30,000,897
スワップ	155,717,393	0	0	0	155,717,393	752
合計	1,692,785,754	0	0	0	1,692,785,754	30,001,649

上記の金額には、取引日が2024年12月31日以前で、評価日が2024年12月31日以降である店頭デリバティブ・非トレーディング金融商品が含まれる。

## 31.3. 主要な非トレーディング金融商品に対する信用リスクに関する情報

2025年12月31日現在、当行は以下の、主要な非トレーディング金融商品に対する信用リスクにさらされている。

	2025年 簿価 米ドル	2024年 簿価 米ドル
金融資産		
商品クラス別かつ地域別		
現金、BCL残高	3,758,468,702	3,286,867,465
内、BCL最低準備金	74,436,888	69,995,793
EU加盟国	3,758,468,702	3,286,867,465
財務省証券および類似証券	200,269,618	199,832,228
北および中央アメリカ	200,269,618	199,832,228
金融機関に対するローンおよび貸付金	4,808,028,472	4,294,491,534
EU加盟国	253,016,741	436,090,034
北および中央アメリカ	906,897,898	139,883,453
アジア	3,548,202,358	3,513,421,323
ヨーロッパ、非EU加盟国	90,135,164	187,938,468
オーストラリアおよびニュージーランド	9,776,311	17,158,256
顧客に対するローンおよび貸付金	251,052	4,714,184
EU加盟国	2,384	988,290
北および中央アメリカ	241,571	3,697,764
アジア	0	0
ヨーロッパ、非EU加盟国	7,097	28,130
株式およびその他の変動利回り有価証券	0	0
EU加盟国	0	0
その他の資産	1,351	828
EU加盟国	1,351	828
合計	8,767,019,195	7,785,906,239

## 31.4. デリバティブ・非トレーディング金融商品に関する情報

2025年12月31日現在、当行は以下の、デリバティブ・非トレーディング金融商品に対する信用リスクにさらされている。

	2025年 想定支払額 米ドル	2025年 リスク相当額 米ドル
金融資産		
商品クラス別かつ地域別		
外国為替取引		
先渡		
EU加盟国	987,564,231	(12,153,195)
アメリカ	904,100,554	12,152,583
アジア	0	0
ヨーロッパ、非EU加盟国	68,311,206	492
スワップ		
ヨーロッパ、非EU加盟国	3,160,666,464	(3,278,007)
合計	5,120,642,455	(3,278,127)

2024年12月31日現在、当行は以下の、デリバティブ・非トレーディング金融商品に対する信用リスクにさらされている。

	2024年 想定支払額 米ドル	2024年 リスク相当額 米ドル
金融資産		
商品クラス別かつ地域別		
外国為替取引		
先渡		
EU加盟国	116,880,770	167,935
アメリカ	1,280,350,167	27,061,976
アジア	80,506,769	1,112,478
ヨーロッパ、非EU加盟国	25,156,049	1,673,263
スワップ		
ヨーロッパ、非EU加盟国	2,828,974,905	26,209,809
合計	4,331,868,660	56,225,461

## 注32 後発事象

取締役会は、中東における地政学的緊張、特にイランでの紛争の激化に関連する最近の動向を注視している。

当行の同地域における事業活動(または同地域に所在する顧客/サプライヤーとの取引)は限定的であることから、取締役会は現段階において、これらの最近の動向が当行の将来の業績に重大な悪影響を及ぼす可能性は低いと判断している。

こうした状況を受け、リスク管理部門は、当行の業務に及ぼしうる影響について具体的な評価を実施した。この評価に基づき、当行は、年次決算の承認日現在、上記の地政学的動向が以下の項目に重大な影響を及ぼしていないことを確認している。

- ・ 保管資産および運用資産
- ・ 運用ファンドの時価および純資産価値
- ・ 資金の流入・流出、取引活動および手数料収益

取締役会および経営陣は、引き続き状況を注視していく。

さらに、地政学的緊張は、エネルギーおよび商品市場のボラティリティの高まりや、金利および為替レートの変動を招き、経済環境の不確実性を増大させる要因となり得る。状況は依然として流動的であるため、現段階において当行への直接的または間接的な潜在的影響を正確に評価することは困難である。

取締役会は、必要に応じて適切な措置を講じることができるよう、引き続き事態の推移を注視している。

当行は、2025年12月31日から現在の財務書類の発行が承認された日までに発生したであろう調整された事象については認識していない。

### 注33 偶発事象

通常の営業過程で発生する可能性があるため、当行は、時には、一定の請求の対象となることがある。訴訟の結果は本質的に不確実である。現在進行中の訴訟について、重大な請求が請求権者に有利になる可能性は経営陣により低いと見なされているため、当該財務書類には関連する引当金は計上されていない。過去の事象について信頼性のある評価が可能な場合には、それぞれの引当金を計上する。

### 注34 第2の柱

当行は、大規模な企業グループに対して15%の世界的な最低実効税率を導入する E C D (経済協力開発機構)の第2の柱のモデル規則の対象となる多国籍グループに属している。

ルクセンブルクおよびアイルランドを含む当グループが事業を展開する管轄区域では、第2の柱の法律が制定されており、これらは当行および当行のダブリン支店に適用される。

当行は、ルクセンブルクにおける事業活動およびアイルランドの海外支店を通じて、第2の柱による課税の対象となる。

評価および定量的影響：

ルクセンブルク

当グループは、国別報告書(C b C R)の移行期間におけるセーフハーバー・ルールの評価を実施した。この評価に基づき、ルクセンブルクの構成事業体は、簡易実効税率(E T R)のテストを満たすと見込まれる。

したがって、2025年12月31日終了会計年度において、ルクセンブルクでは第2の柱による追加課税または適格国内ミニマム課税(Q D M T T)が発生しない見込みである。

### アイルランド(ダブリン支店)

当グループは、アイルランドにおける事業についても評価を実施した。この分析に基づき、ダブリン支店は移行期間中のセーフハーバー救済措置の要件を満たしていない。

その結果、アイルランド支店において、第2の柱の追加課税が発生する可能性があることが判明した。2025年12月31日終了会計年度における追加課税の概算額は約90,000ユーロである。

この金額は、計算に不確実性および精緻化の余地が残っており、また報告日時点で最終的な負債額を確定するための十分な信頼性のある情報を当行がまだ有していないため、当社の損益計算書には計上されていない。

### 注35 資産に係るリターン(「R A」)

当行の資産に係るリターンは以下の通りである。

	2025年 米ドル	2024年 米ドル
資産合計	8,847,738,499	7,891,504,120
当期利益	113,316,032	114,746,918
資産に係るリターン	1.28%	1.45%

[次へ](#)

## MITSUBISHI UFJ INVESTOR SERVICES &amp; BANKING (LUXEMBOURG) S.A.

**BALANCE SHEET**

December 31, 2025

(in USD)

**ASSETS**

	Notes	2025	2024
Cash, balances with central banks and post office banks	31.1., 31.3.	3.758.468.702	3.286.867.465
Treasury bills and similar securities	31.1., 31.3	200.269.618	199.832.228
Loans and advances to credit institutions	3, 15, 31.1., 31.3.	4.808.028.472	4.294.491.534
a) repayable on demand		1.557.856.568	2.066.200.527
b) other loans and advances		3.250.171.904	2.228.291.007
Loans and advances to customers	31.1., 31.3.	251.052	4.714.184
Shares and other variable-yield securities		0	0
Fixed Assets	4	4.458.441	3.903.373
Other assets	5	1.351	828
Prepayments and accrued income	6, 15	76.260.863	101.694.508
<b>TOTAL ASSETS</b>	<b>7</b>	<b><u>8.847.738.499</u></b>	<b><u>7.891.504.120</u></b>

The accompanying notes form an integral part of the annual accounts.

## MITSUBISHI UFJ INVESTOR SERVICES &amp; BANKING (LUXEMBOURG) S.A.

**BALANCE SHEET**

December 31, 2025

(in USD)

- continued -

**LIABILITIES**

	Notes	2025	2024
<b>Amounts owed to credit institutions</b>	<b>15, 31.1.</b>	<b>3.107.215.675</b>	<b>2.506.417.471</b>
a) repayable on demand		3.107.215.675	2.506.417.471
b) with agreed maturity dates		0	0
<b>Amounts owed to customers</b>	<b>8, 15, 31.1.</b>	<b>4.795.789.514</b>	<b>4.535.446.327</b>
a) repayable on demand		4.572.644.014	4.535.446.327
b) with agreed maturity dates		223.145.500	0
<b>Other liabilities</b>	<b>9</b>	<b>1.316.441</b>	<b>1.192.954</b>
<b>Accruals and deferred income</b>	<b>10, 15</b>	<b>42.042.303</b>	<b>37.659.075</b>
<b>Provisions</b>		<b>22.509.864</b>	<b>45.239.623</b>
a) provisions for taxation	<b>11</b>	19.547.398	42.603.767
b) other provisions	<b>12</b>	2.962.466	2.635.856
<b>Subscribed capital</b>	<b>13</b>	<b>187.117.966</b>	<b>187.117.966</b>
<b>Reserves</b>	<b>14</b>	<b>577.902.940</b>	<b>463.212.940</b>
<b>Result brought forward</b>	<b>14</b>	<b>527.764</b>	<b>470.846</b>
<b>Profit for the financial year</b>		<b>113.316.032</b>	<b>114.746.918</b>
<b>TOTAL LIABILITIES</b>	<b>16</b>	<b><u>8.847.738.499</u></b>	<b><u>7.891.504.120</u></b>

The accompanying notes form an integral part of the annual accounts.

## MITSUBISHI UFJ INVESTOR SERVICES &amp; BANKING (LUXEMBOURG) S.A.

## OFF BALANCE SHEET ITEMS

December 31, 2025

(in USD)

	Notes	2025	2024
Contingent liabilities	17, 31.1.	107.227	89.985
of which:			
guarantees and assets pledged as collateral security		107.227	89.985
Fiduciary operations	20	56.368.677.313	46.487.696.372

The accompanying notes form an integral part of the annual accounts.

## MITSUBISHI UFJ INVESTOR SERVICES &amp; BANKING (LUXEMBOURG) S.A.

## PROFIT AND LOSS ACCOUNT

Year ended December 31, 2025

(in USD)

	Notes	2025	2024
Interest receivable and similar income		322,448,235	334,798,656
<u>of which:</u>			
- Interest received on amounts owed to credit institutions and to customers		16,145	170,130
- From Fixed Income securities		8,679,713	839,678
- Interest Gain from foreign currency swap		75,888,154	42,495,059
Interest payable and similar charges		(192,435,252)	(217,563,057)
<u>of which:</u>			
- Negative interest paid on loans and advances and on balances with credit institutions		(58,979)	(226,173)
- Interest Loss from foreign currency swap		(1,225,907)	(2,772,774)
Income from securities		0	0
Income from shares and other variable yield securities		0	0
Commission receivable	21	120,512,567	121,307,445
Commission payable		(35,420,630)	(31,659,133)
Net profit on financial operations		4,917,345	5,462,993
Other operating income	22	4,142,643	6,648,265
General administrative expenses		(66,050,992)	(58,406,260)
a) staff costs	24, 25	(31,997,105)	(27,010,900)
<u>of which:</u>			
- wages and salaries		(22,221,731)	(21,603,840)
- social security costs		(3,097,388)	(2,394,518)
<u>of which:</u>			
- social security costs relating to pensions		(1,855,974)	(1,584,280)
b) other administrative expenses	26, 30	(34,053,887)	(31,395,360)
Value adjustments in respect of tangible and intangible assets		(1,809,042)	(1,338,269)
Other operating charges	23	(3,650,797)	(4,860,403)
Tax on profit on ordinary activities	11, 27.1	(35,963,929)	(37,869,782)
Profit on ordinary activities after tax		116,690,148	116,520,455
Other taxes not shown under the preceding items	27.2	(3,374,116)	(1,773,537)
Profit for the financial year		<u>113,316,032</u>	<u>114,746,918</u>

The accompanying notes form an integral part of the annual accounts.

## MITSUBISHI UFJ INVESTOR SERVICES &amp; BANKING (LUXEMBOURG) S.A.

## NOTES TO THE ACCOUNTS

December 31, 2025

## NOTE 1 - GENERAL

1.1. Corporate matters

Mitsubishi UFJ Investor Services & Banking (Luxembourg) S.A. (the "Bank") was incorporated in Luxembourg on April 11, 1974 as a *société anonyme*.

On April 1, 1996, the Parent Bank, The Bank of Tokyo, Ltd., merged with The Mitsubishi Bank, Limited to form The Bank of Tokyo-Mitsubishi Ltd., and Bank of Tokyo (Luxembourg) S.A. changed its name to Bank of Tokyo-Mitsubishi (Luxembourg) S.A.

On October 1, 2005, the indirect shareholder, Mitsubishi Tokyo Financial Group, Inc. (MTFG) merged with UFJ Holdings, Inc. (UFJ) and formed a new financial group, Mitsubishi UFJ Financial Group (MUFG).

On January 1, 2006, the Parent Bank, The Bank of Tokyo-Mitsubishi, Ltd. merged with UFJ Bank Limited to form The Bank of Tokyo-Mitsubishi UFJ Ltd., and Bank of Tokyo-Mitsubishi (Luxembourg) S.A. changed its name to Bank of Tokyo-Mitsubishi UFJ (Luxembourg) S.A.

On April 2, 2007, the Bank became a jointly capitalized subsidiary of Mitsubishi UFJ Trust and Banking Corporation by 70% and Bank of Tokyo-Mitsubishi UFJ Ltd. by 30%, which are under the same holding company Mitsubishi UFJ Financial Group (MUFG). Consequently, Bank of Tokyo-Mitsubishi UFJ (Luxembourg) S.A. changed its name to MITSUBISHI UFJ Global Custody S.A. (MUGC).

On April 28, 2008, MITSUBISHI UFJ Global Custody S.A., has issued 49,080 new shares and the capital of the Bank has been increased by USD 1,817,968,52. The total subscribed share capital is currently set at USD 37,117,968,52. The two major shareholders of the Bank hold 92.25% of the capital, Mitsubishi UFJ Trust and Banking Corporation by 63.72% and Bank of Tokyo-Mitsubishi UFJ Ltd. by 28.53%.

On August 7, 2014, MITSUBISHI UFJ Global Custody S.A. has established an external branch located at Ormonde House, 12-13 lower Lesson Street, Dublin 2, Ireland. Mitsubishi UFJ Global Custody S.A., Dublin Branch is registered as credit institution pursuant to EU Regulation, 1993, under the number 907648.

On May 1, 2016, MITSUBISHI UFJ Global Custody S.A. has changed its name to MITSUBISHI UFJ INVESTOR SERVICES & BANKING (LUXEMBOURG) S.A. (MIBL).

## MITSUBISHI UFJ INVESTOR SERVICES &amp; BANKING (LUXEMBOURG) S.A.

## NOTES TO THE ACCOUNTS

December 31, 2025

- continued -

On May 31, 2017, Mitsubishi UFJ Trust and Banking Corporation obtained 100% of the voting shares of Mitsubishi UFJ Investor Services & Banking (Luxembourg) S.A.

The members of the Board of Directors are Senior Executives of Mitsubishi UFJ Trust and Banking Corporation Group and Independent Directors. The business policy and valuation principles, unless prescribed by the legal requirements existing in Luxembourg, are determined and monitored by the Board of Directors in accordance with those applied in Mitsubishi UFJ Financial Group.

1.2. Nature of business

The object of the Bank is the undertaking for its own account, as well as for the account of third parties either within or outside the Grand-Duchy of Luxembourg, of any banking or financial operations, as well as all other operations, whether industrial or commercial or in real estate, which directly or indirectly relate to the main object described above.

More specifically, the Bank concentrates its activities on investment management services.

A significant volume of the Bank's transactions is concluded directly or indirectly with companies of Mitsubishi UFJ Financial Group.

1.3. Annual accounts

The Bank prepares its annual accounts in US Dollars (USD), the currency in which the capital is expressed. The Bank's accounting year coincides with the calendar year.

The Bank's Board of Directors has made an assessment of the Bank's ability to continue as a going concern and is satisfied that the Bank has the resources to continue in business for the foreseeable future. Furthermore, the Board of Directors is not aware of any material uncertainties that may cast significant doubt upon the Bank's ability to continue as a going concern. Therefore, the annual accounts continue to be prepared on the going concern basis.

MITSUBISHI UFJ INVESTOR SERVICES & BANKING (LUXEMBOURG) S.A.

NOTES TO THE ACCOUNTS

December 31, 2025

- continued -

**NOTE 2 - SUMMARY OF SIGNIFICANT ACCOUNTING POLICIES**

The Bank prepares its annual accounts under the historical cost principle in accordance with the laws and regulations in force in the Grand-Duchy of Luxembourg and on the basis of accounting principles generally accepted in the banking sector in the Grand-Duchy of Luxembourg.

In observing these, the following significant accounting policies are applied.

**2.1. The date of recording of transactions in the balance sheet**

Assets and liabilities are stated in the balance sheet on the date the amounts concerned become cleared funds, that is, on their date of effective transfer.

**2.2. Foreign currencies**

The Bank maintains a multi-currency accounting system which records all transactions in the currency or currencies of the transaction, on the day on which the contract is concluded.

Assets and liabilities are converted into USD at the spot exchange rates applicable at the balance sheet date. Both realised and unrealised profits and losses arising on revaluation are accounted for in the profit and loss account for the year, except for those resulting from items specifically covered by a forward foreign exchange contract (swap and hedging forward foreign exchange contract) which are recorded at historical exchange rates.

Revenues and expenses in foreign currencies are translated into USD daily at the prevailing exchange rates.

At the year-end, all unsettled forward transactions are translated into USD at the forward rate prevailing on the Balance Sheet date for the remaining maturities.

Results on unsettled forward transactions linked to spot transactions and on swap transactions are accrued at the balance sheet date. In case of unrealised results on position covered by foreign exchange swap, these are neutralized at year end.

The main foreign currency exchange rates used as of December 31, 2025 are as follows:

1 USD = 0.8732 GBP

1 USD = 156.7449 JPY

1 USD = 0.8515 EUR

- 21 -

MITSUBISHI UFJ INVESTOR SERVICES & BANKING (LUXEMBOURG) S.A.  
**NOTES TO THE ACCOUNTS**  
December 31, 2025  
- continued -

2.3. Financial instruments

2.3.1 Debt securities – Treasury bills

Investments in Debt securities are recorded at acquisition costs, including transaction cost. If the intention of the entity is to hold the debt securities to maturity and they are held only for collection of contractual cash flows, i.e. solely for receiving payments of principal and interest, they are classified at amortised cost. Interest income from these financial assets is included in Interest receivables and similar income using effective interest method.

If the market value of Debt securities at balance sheet date is lower than acquisition cost and this reduction is considered as permanent, a value adjustment is recorded. If the decrease in value is not considered as permanent no adjustment is made. If the market value exceeds the acquisition cost no impairment adjustment is recorded.

Debt securities are derecognised when the right for contractual cash flow expires.

2.3.2 Derivatives

The Bank's commitments deriving from the derivatives financial instruments such as interest rate swaps, forward rate agreements, financial futures and options are recorded on the transaction date among the off-balance sheet items.

At the year-end, where necessary, a provision is set up in respect of individual unrealised losses resulting from the revaluation of the Bank's commitments at market value. There is no provision for unrealised losses on forward deals recorded for the year 2025 (2024: USD 0).

No provision is set up in those cases where a financial instrument clearly covers an asset or a liability and economic unity is established or where a financial instrument is hedged by a reverse transaction so that no open position exists.

2.4. Specific value adjustments in respect of doubtful and irrecoverable debts

It is the Bank's policy to establish specific value adjustments in respect of doubtful and irrecoverable debts, as deemed appropriate by the Board of Directors.

Value adjustments, if any, are deducted from the assets to which they relate.

MITSUBISHI UFJ INVESTOR SERVICES & BANKING (LUXEMBOURG) S.A.

NOTES TO THE ACCOUNTS

December 31, 2025

- continued -

2.5. Value adjustments for possible losses on bills, loans and advances and leasing transactions

The value adjustments for possible losses on loans and advances, if any, are deducted from the assets to which they relate.

2.6. Lump-sum provision for risk exposures

In accordance with the Luxembourg tax legislation, the Bank can establish a lump-sum provision for risk exposures, as defined in the legislation governing prudential supervision of banks. The purpose of the provision is to take account of risks which are likely to crystallise, but which have not yet been identified as at the date of preparation of the annual accounts.

Pursuant to the Instructions issued by the *Directeur des Contributions* on December 16, 1997, this provision should be made before taxation and should not exceed 1,25% of the Bank's risk exposures.

The Bank has not constituted any provision as of December 31, 2025 (2024: USD 0).

2.7. Transferable securities

Transferable securities are recorded initially at their purchase price. The average cost method is used for initial recognition. Value adjustments, calculated as described in note 2.5. or arising from a diminution of value, are deducted from the account balance.

2.8. Tangible and intangible assets

Tangible and intangible assets are valued at purchase price. The value of tangible and intangible fixed assets with limited useful economic lives is reduced by value adjustments calculated to write off the value of such assets systematically over their useful economic lives as follows:

- Hardware equipment: 4 years;
- Software: 4 years and 5 years;
- Other intangible assets: 5 years;
- Other tangible assets: 10 years;
- Goodwill: 5 years.

MITSUBISHI UFJ INVESTOR SERVICES & BANKING (LUXEMBOURG) S.A.

NOTES TO THE ACCOUNTS

December 31, 2025

- continued -

2.9. Taxes

Taxes are accounted for on an accrual basis in the accounts of the year to which they relate. Provision for taxation corresponds to the difference between the estimated provisions created by the Bank and the advance payments for the financial years for which no final tax assessment notices have been received yet.

2.10. Prepayment and accrued income

This asset item includes expenditure incurred during the financial year but relating to a subsequent financial year.

2.11. Accruals and deferred income

This liability item includes income received during the financial year but relating to a subsequent financial year.

2.12. Provisions

Provisions are intended to cover losses or debts the nature of which is clearly defined and which, at the date of the balance sheet are either likely to be incurred or certain to be incurred but uncertain as to their amount or as to the date on which they will arise.

2.13. Revenue recognition

The Bank's main streams of revenue are comprised of interests and commissions receivable. The Bank earns fee and commission receivable from a wide range of services it provides to its customers.

Revenue is generally recognized when the related services are performed or recognized over the period that the services are provided.

MITSUBISHI UFJ INVESTOR SERVICES & BANKING (LUXEMBOURG) S.A.

NOTES TO THE ACCOUNTS

December 31, 2025

- continued -

NOTE 3 - LOANS AND ADVANCES TO CREDIT INSTITUTIONS

Loans and advances to credit institutions other than those repayable on demand, presented at their nominal value may be analysed according to their remaining maturity as follows:

	2025 USD	2024 USD
Not more than three months	2.801.357.830	2.655.900.236
More than three months but less than one year	<u>2.006.670.642</u>	<u>1.638.591.298</u>
	<u>4.808.028.472</u>	<u>4.294.491.534</u>

MITSUBISHI UFJ INVESTOR SERVICES & BANKING (LUXEMBOURG) S.A.

NOTES TO THE ACCOUNTS

December 31, 2025

- continued -

NOTE 4 - MOVEMENTS IN FIXED ASSETS

The following movements have occurred in the Bank's fixed assets in the course of the financial year:

FIXED ASSETS:

	Gross value at the beginning of the financial year USD	Additions USD	Disposals USD	Exchange difference USD	Gross value at the end of the financial year USD	Cumulative value adjustments USD	Net value at the end of the financial year USD
<b>1. Tangible assets</b>	<b>1,727,221</b>	<b>184,277</b>	<b>0</b>	<b>232,258</b>	<b>2,143,756</b>	<b>1,415,077</b>	<b>728,679</b>
a) Hardware	608,987	100,028	0	81,718	790,733	652,466	138,267
b) Other fixtures and fittings, flat furniture, equipment and vehicles	1,118,234	84,249	0	150,540	1,353,023	762,611	590,412
<b>2. Intangible assets</b>	<b>20,617,076</b>	<b>1,717,681</b>	<b>0</b>	<b>2,505,479</b>	<b>24,839,747</b>	<b>21,109,985</b>	<b>3,729,762</b>
a) Software	18,671,637	1,717,681	0	2,505,479	22,894,308	19,164,546	3,729,762
b) Goodwill acquired for valuable Consideration	1,945,439	0	0	0	1,945,439	1,945,439	0
<b>Total Fixed Assets</b>	<b>22,344,297</b>	<b>1,901,958</b>	<b>0</b>	<b>2,737,737</b>	<b>26,983,503</b>	<b>22,525,062</b>	<b>4,458,441</b>

Goodwill acquired for valuable consideration represents the value of the takeover of part of the client base of another institution.

MITSUBISHI UFJ INVESTOR SERVICES & BANKING (LUXEMBOURG) S.A.

**NOTES TO THE ACCOUNTS**

December 31, 2025

- continued -

**NOTE 5 - OTHER ASSETS**

	2025	2024
	USD	USD
Other assets	1,351	828
	1,351	828

**NOTE 6 - PREPAYMENTS AND ACCRUED INCOME**

The Bank's prepayments and accrued income may be analysed as follows:

	2025	2024
	USD	USD
Accrued interest income	45,906,135	51,215,873
Accrued Interest income on swaps	1,260,473	1,016,193
Commission from the Management Company	832,658	746,915
Commission on fiduciary operations	1,237,414	1,141,795
Commission on global custody	6,770,840	8,924,903
Commission on investment funds	12,281,965	9,463,198
Other accrued income	4,864,145	2,037,276
Other Commissions	0	1,333,062
Other prepayments	0	0
Neutralization of foreign exchange results on position covered by foreign exchange swap (note 2.2.)	0	24,854,537
Prepaid general expenses	1,500,995	985,936
Prepaid income taxes	21,092	114,246
VAT recoverable	1,585,146	(139,426)
	76,260,863	101,694,508

MITSUBISHI UFJ INVESTOR SERVICES & BANKING (LUXEMBOURG) S.A.

**NOTES TO THE ACCOUNTS**

December 31, 2025

- continued -

**NOTE 7 - FOREIGN CURRENCY ASSETS**

At December 31, 2025, the aggregate amount of the Bank's assets denominated in foreign currencies, translated into USD, is USD 5,128,275,651 (2024: USD 4,981,621,281).

**NOTE 8 - AMOUNTS OWED TO CUSTOMERS**

As at December 31, 2025, the amounts owed to customers comprise amounts repayable on demand USD 4,572,644,014 (2024: USD 4,535,446,327), and amounts with agreed maturity dates amounting to USD 223,145,500 (2024:nil).

**NOTE 9 - OTHER LIABILITIES**

The Bank's other liabilities may be analysed as follows:

	2025	2024
	USD	USD
Preferential creditors	1,227,760	951,876
Sundry creditors	<u>88,681</u>	<u>241,078</u>
	<u>1,316,441</u>	<u>1,192,954</u>

## MITSUBISHI UFJ INVESTOR SERVICES &amp; BANKING (LUXEMBOURG) S.A.

## NOTES TO THE ACCOUNTS

December 31, 2025

- continued -

## NOTE 10 - ACCRUALS AND DEFERRED INCOME

The Bank's accruals and deferred income may be analysed as follows:

	2025	2024
	USD	USD
Accrued commission	9,524,739	7,675,294
Accrued general expenses	8,484,858	9,047,023
Accrued interest expenses	14,845,211	19,335,272
Other deferred income	4,404	12,081
Neutralization of foreign exchange results on position covered by foreign exchange swap (note 2.2.)	4,228,096	0
Other accrued expenses	1,747,570	1,589,405
Restricted funds - sanctions*	2,429,672	0
Other commissions	777,753	0
	<u>42,042,303</u>	<u>37,659,075</u>

The balance of USD 2,429,672 (RUB 192,190,442) represent the funds subjects to international sanctions imposed in connection with Russia-Ukraine conflict, which restrict the company's ability to transfer, convert, or otherwise make these funds available to the respective clients.

## NOTE 11 - TAXATION - EXCHANGE DIFFERENCE: DEFERRED TAXATION

The Bank prepares its annual accounts in USD, currency in which its statutory capital is denominated.

In September 2018 the Tax Authorities authorized the Bank to use the USD tax functional currency in accordance with the Circular L.G.-A no 60 dated June 21, 2016.

Consequently, the fiscal and commercial balance sheets are established in the same currency the USD.

As at December 31, 2025, there is no deferred tax.

## MITSUBISHI UFJ INVESTOR SERVICES &amp; BANKING (LUXEMBOURG) S.A.

## NOTES TO THE ACCOUNTS

December 31, 2025

- continued -

## NOTE 12 - OTHER PROVISIONS

The Bank's other provisions are made of provision for staff remuneration.

	2025	2024
	USD	USD
Provision for staff remuneration	<u>2.962.466</u>	<u>2.635.856</u>
	<u>2.962.466</u>	<u>2.635.856</u>

## NOTE 13 - SUBSCRIBED CAPITAL

As of December 31, 2025, the Bank's subscribed and fully paid-up capital amounts to USD 187,117,966 for 5,002,575 shares of Class A and 49,080 shares of Class B.

## NOTE 14 - MOVEMENTS IN RESERVES AND RESULT BROUGHT FORWARD

	Legal reserve	Other reserves	Result brought forward
	USD	USD	USD
Balance at January 1, 2025	18.771.180	444.441.760	470.846
Profit for the year ended December 31, 2024	0	0	114.746.918
Appropriation of profit			
- Dividends paid to shareholders	0	0	0
- Transfer to reserves for Net Worth Tax 2024	0	13.601.000	(13.601.000)
- Transfer from Reserve for Net Worth Tax 2019	0	0	0
Available reserve NWT 2020	0	(10.911.000)	10.911.000
- Allocation to Free reserve	0	112.000.000	(112.000.000)
- Allocation to Legal reserve	0	0	0
Balance at December 31, 2025	<u>18.771.180</u>	<u>559.131.760</u>	<u>527.764</u>

## MITSUBISHI UFJ INVESTOR SERVICES &amp; BANKING (LUXEMBOURG) S.A.

## NOTES TO THE ACCOUNTS

December 31, 2025

- continued -

Under Luxembourg law, the Bank must appropriate to a legal reserve an amount equivalent to at least 5% of the annual net profit until such reserve is equal to 10% of the share capital. This appropriation is made in the following year. Distribution of the legal reserve is restricted.

Based on the Luxembourg tax law, the Bank has elected to get a tax credit for all or part of the net worth tax due for that year. This tax credit is however, limited to the amount of the corporate income tax due for the previous year before the imputation of any tax credits. In order to profit from this credit, the Bank must commit itself to post before the end of the subsequent year an amount equal to five times the net worth tax credit to a special reserve, which has to be maintained for a period of five years.

As of December 31 2025, the special reserve for net worth tax is included in the Bank's other reserve for a total amount of USD 65,180,675 (2024: USD 62,490,675).

As resolved in the Annual General Meeting dated April 30, 2025, the Bank has allocated an amount of USD 13,601,000 to special reserve for Net Worth Tax 2024 and reversed the available special reserve for Net Worth Tax constituted in 2020 which amounted to USD 10,911,000.

The accumulated balance of special reserve for Net Worth Taxes states as follows as at December 31, 2025.

Years	2025 Reserve for Net Worth Tax
	USD
2021	11,874,000
2022	12,265,675
2023	13,380,000
2024	14,060,000
2025	13,601,000
Balance at December 31, 2025	<u>65,180,675</u>

MITSUBISHI UFJ INVESTOR SERVICES & BANKING (LUXEMBOURG) S.A.

**NOTES TO THE ACCOUNTS**

December 31, 2025

- continued -

**NOTE 15 - RELATED PARTY BALANCES**

As of December 31, 2025, the following balances with related parties are outstanding:

**ASSETS**

	2025	2024
	USD	USD
Loans and advances to credit institutions	4,356,745,350	3,530,745,328
Prepayments and accrued income	<u>46,704,978</u>	<u>51,409,241</u>
	<u>4,403,450,328</u>	<u>3,582,154,569</u>

**LIABILITIES**

	2025	2024
	USD	USD
Amounts owed to credit institutions	3,053,545,332	2,453,893,363
Amounts owed to customers	466,207,461	487,520,002
Accruals and deferred income	<u>6,947,949</u>	<u>11,814,569</u>
	<u>3,526,700,742</u>	<u>2,953,227,934</u>

At the request of the Bank, the CSSF has granted a total exemption for the exposures towards the group (Mitsubishi UFJ Financial Group) in the calculation of large exposure limits, in accordance with the Regulation (EU) No 575/2013 of June 26, 2013 (Part IV).

## MITSUBISHI UFJ INVESTOR SERVICES &amp; BANKING (LUXEMBOURG) S.A.

## NOTES TO THE ACCOUNTS

December 31, 2025

- continued -

## NOTE 16 - FOREIGN CURRENCY LIABILITIES

At December 31, 2025, the aggregate amount of liabilities denominated in foreign currencies translated into USD is USD 5,124,026,463 (2024: 4,981,621,281).

## NOTE 17 - CONTINGENT LIABILITIES

The Bank's contingent liabilities may be analysed as follows:

	2025 USD	2024 USD
Counter-guarantees issued	<u>107,227</u>	<u>89,985</u>

As at the year-end, there were no related party balances.

## NOTE 18 - COMMITMENTS

The Bank has entered into certain commitments which are not disclosed neither in the Balance Sheet nor in the Off-Balance Sheet Items, but which are significant for the purposes of assessing the financial situation of the Bank. Details of such commitments are as follows:

	2025 USD	2024 USD
Commitments in respect of fixed rental payments contracted on buildings		
From 1 to 5 years	2,217,576	3,150,645
More than 5 years	<u>0</u>	<u>0</u>
	<u>2,217,576</u>	<u>3,150,645</u>

As at the year-end, there are no related party balances.

## MITSUBISHI UFJ INVESTOR SERVICES &amp; BANKING (LUXEMBOURG) S.A.

## NOTES TO THE ACCOUNTS

December 31, 2025

- continued -

**NOTE 19 - OPERATIONS LINKED TO CURRENCY EXCHANGE RATES, INTEREST RATES AND OTHER MARKET RATES**

The following types of forward transactions are outstanding as at December 31, 2025 and 2024:

Operations linked to currency exchange rates

- Forward exchange transactions (swaps, outright).

Operations linked to the foreign currency exchange rates are made to a large extent for the purposes of covering the existing positions.

**NOTE 20 - INVESTMENT MANAGEMENT SERVICES AND UNDERWRITING FUNCTIONS**

Management and agency services provided by the Bank include:

- Custody and administration of transferable securities;
- Fiduciary representations;
- Agency functions;
- Portfolio management and advice.

**NOTE 21 - COMMISSIONS RECEIVABLE**

	2025	2024
	USD	USD
Fees on Investment Funds	30.753.412	28.904.862
Fees on Global custody from Institutional customers	80.374.806	83.848.999
Fees on Fiduciary transactions	4.860.157	4.502.435
Fees on Services to Management Company	967.632	848.860
Other fees and commissions	3.556.560	3.202.289
	<u>120.512.567</u>	<u>121.307.445</u>

## MITSUBISHI UFJ INVESTOR SERVICES &amp; BANKING (LUXEMBOURG) S.A.

## NOTES TO THE ACCOUNTS

December 31, 2025

- continued -

Commissions receivables consist of the following:

Fees on Investment Funds consist of fees and commissions charged to Investment Funds for custody services, central administration, depositary and other services. The fees are calculated on the basis of the value of net assets of the funds under administration.

Fees on Global custody from Institutional customers consist of fees and commissions charged to institutional customers for global custody services including securities trade management, settlement, corporate actions, income collection and proxy voting. The fees are calculated on the basis of the assets held under custody and the number of transactions.

Fees on Fiduciary transactions consist of fees and commissions earned on fiduciary assets including custody transactions, cash management and fiduciary notes issuance. The fees are calculated on the basis of the assets held under management and the number of transactions.

Fees on Services to Management Company include fees covering functional expenditures and fees for support services in accordance with the Service Level Agreement.

Other fees and commissions include various fees such as listing agent fees, guarantee fees, banking services fees and fund order desk services fees.

By application of Article 69(2) of the law of June 17, 1992, on the annual accounts of credit institutions sources of income have not been analysed by geographical region.

## MITSUBISHI UFJ INVESTOR SERVICES &amp; BANKING (LUXEMBOURG) S.A.

## NOTES TO THE ACCOUNTS

December 31, 2025

- continued -

## NOTE 22 - OTHER OPERATING INCOME

	2025	2024
	USD	USD
Adjustment of Income taxes regarding previous years	187.951	21.422
Adjustment for commission previous years	1.588.502	2.698.513
Income from the adjustment of general expenses regarding previous years	1.150.371	2.818.786
Sub-Custodian refund (*)	1.214.260	1.108.055
Other operating income	1.559	1.489
	<u>4.142.643</u>	<u>6.648.265</u>

(\*) Sub-Custodian refund: Migration costs refund from Citibank relating to change of sub-custodian from Brown Brothers Harriman to Citibank.

## NOTE 23 - OTHER OPERATING CHARGES

	2025	2024
	USD	USD
Charges from the adjustment of general expenses regarding previous years	672.685	2.015.093
Commission on previous years (*)	2.871.992	1.709.746
Interest on previous years	0	621.603
Other operating losses	106.120	513.961
	<u>3.650.797</u>	<u>4.860.403</u>

(\*) Commission on previous years include prior commissions of USD 2.871.992 representing fees paid to MFS not previously invoiced to the bank in respective period and recognised upon settlement during the year end.

## NOTE 24 - STAFF NUMBERS

The average number of persons employed during the financial year by the Bank is as follows:

	2025	2024
	Number	Number
Senior management	40	33
Middle management	121	110
Employees	37	37
	<u>198</u>	<u>180</u>

- 36 -

## MITSUBISHI UFJ INVESTOR SERVICES &amp; BANKING (LUXEMBOURG) S.A.

## NOTES TO THE ACCOUNTS

December 31, 2025

- continued -

## NOTE 25 - MANAGEMENT REMUNERATION

The Bank has granted emoluments in respect of the financial year to the members of the managerial body of the Bank by reason of their responsibilities as follows:

	2025	2024
	USD	USD
Senior management	<u>7.871.094</u>	<u>6.891.042</u>
<i>Of which variable remuneration</i>	<i>818.877</i>	<i>786.127</i>
<i>Of which fixed remuneration</i>	<i>7.052.217</i>	<i>6.104.915</i>

During the financial year, no pension commitments to the members of the Board of Directors and General Management were made.

As at December 31, 2025 and 2024, the Bank did not grant any advances and credits to the members of the Board of Directors and General Management.

## NOTE 26 - OTHER ADMINISTRATIVE EXPENSES

	2025	2024
	USD	USD
Data charges	668.616	617.081
Maintenance	1.516.762	993.416
Membership fees	1.416.083	1.300.323
Professional fees	9.616.782	10.075.901
Rent and related expenses	2.032.586	1.968.873
Service contracts	7.085.964	5.410.449
Service fee	5.069.313	4.719.531
System cost	5.282.691	5.100.833
Telecommunication expenses	757.147	672.820
Travelling, moving, business trips	453.476	372.436
Other expenses	<u>154.467</u>	<u>163.697</u>
	<u>34.053.887</u>	<u>31.395.360</u>

- 37 -

MITSUBISHI UFJ INVESTOR SERVICES & BANKING (LUXEMBOURG) S.A.

**NOTES TO THE ACCOUNTS**

December 31, 2025

- continued -

**NOTE 27 - TAX**

27.1. Tax on profit on ordinary activities

	2025	2024
	USD	USD
Corporate Income Tax	25,826,879	27,645,152
Municipal Business Tax	<u>10,137,050</u>	<u>10,224,630</u>
	<u>35,963,929</u>	<u>37,869,782</u>

27.2. Other taxes not shown under the preceding items

	2025	2024
	USD	USD
VAT	3,286,665	1,637,642
Other taxes	<u>87,451</u>	<u>135,895</u>
	<u>3,374,116</u>	<u>1,773,537</u>

**NOTE 28 - PARENT UNDERTAKING**

Since December 31, 2020, the Bank is a jointly capitalized subsidiary of Mitsubishi UFJ Trust and Banking Corporation by 100 %, which are under the holding company Mitsubishi UFJ Financial Group (MUFG), which is incorporated under the laws of Japan and whose registered office is in Tokyo.

The annual accounts of the Bank are included in the consolidated accounts of Mitsubishi UFJ Trust and Banking Corporation, with Registered Financial Institution number 33 at Kanto Local Finance Bureau Japan and registered address 4-5, Marunouchi 1-Chome, Chiyoda-Ku, Tokyo 100-8212, Japan.

The consolidated accounts of the holding company Mitsubishi UFJ Financial Group (MUFG) may be obtained from the head office at 7-1, Marunouchi 2-Chome, Chiyoda-Ku, Tokyo 100, Japan.

## MITSUBISHI UFJ INVESTOR SERVICES &amp; BANKING (LUXEMBOURG) S.A.

## NOTES TO THE ACCOUNTS

December 31, 2025

- continued -

## NOTE 29 - DEPOSIT GUARANTEE SCHEME

The law related to the resolution, reorganisation and winding-up measures of credit institutions and certain investment firms and on deposit guarantee and investor compensation schemes (the "Law"), transposing into Luxembourgish law the directive 2014/59/EU establishing a framework for the recovery and resolution of credit institutions and investment firms and the directive 2014/49/EU related to deposit guarantee and investor compensation schemes, was passed on December 18, 2015.

The deposit guarantee scheme ("*Fonds de garantie des dépôts Luxembourg*" (FGDL)) and the investor compensation system ("*Système d'indemnisation des investisseurs Luxembourg*" (SIIL)) cover eligible deposits of each depositor up to an amount of EUR 100,000 and investments up to an amount of EUR 20,000. The Law also provides that deposits resulting from specific transactions or fulfilling a specific social or other purpose are covered for an amount above EUR 100,000 for a period of 12 months.

Credit institutions contribute on an annual basis to the Luxembourg banking resolution fund ("*Fonds de resolution Luxembourg*" (FRL)), respectively to the FGDL.

The funded amount of the FRL shall reach by the end of 2024 at least 1% of covered deposits, as defined in article 107(1) of the Law, of all authorized credit institutions in all participating Member States. This amount was collected during the years 2015 to 2024.

The target level of funding of the FGDL is set at 0,8% of covered deposits, as defined in article 179(1) of the Law, of the relevant credit institutions and is to be reached by the end of 2018 through annual contributions. This amount was collected during the years 2016 to 2018. When the level of 0,8% is reached, the Luxembourgish credit institutions are to continue to contribute for 8 additional years in order to constitute an additional safety buffer of 0.8% of covered deposits as defined in article 180(1) of the Law.

For the year end December 31, 2025, the Bank's annual contribution for FRL amounted to EUR 3,840 (USD 4,510) (2024: EUR 338 (USD 367)).

## MITSUBISHI UFJ INVESTOR SERVICES &amp; BANKING (LUXEMBOURG) S.A.

## NOTES TO THE ACCOUNTS

December 31, 2025

- continued -

## NOTE 30 - AUDIT FEES

Within the framework of the EU audit legislation and the mandatory audit firm rotation, the Bank has appointed BDO Audit S.A. starting from the fiscal year 2020.

The fees of the Auditor of the Bank are as follows (excluding VAT):

	2025	2024
	USD	USD
Audit fees	271.970	235.765
Audit related fees	89.522	73.515
Tax fees	<u>14.748</u>	<u>20.037</u>
	<u>376.240</u>	<u>329.317</u>

The other audit related fees provided of the Auditor included the following Service:

- ISAE 3402 Report for the period from January 1, 2025 to December 31, 2025.

The tax fees in relation to the financial year included the following services:

- Preparation of tax returns;
- Preparation of VAT returns;

MITSUBISHI UFJ INVESTOR SERVICES & BANKING (LUXEMBOURG) S.A.

**NOTES TO THE ACCOUNTS**

December 31, 2025

- continued -

**NOTE 31 - FINANCIAL INSTRUMENT DISCLOSURES**

31.1. Primary non-trading financial instruments

As at December 31, 2025, the analysis of primary non-trading financial instruments (the Bank has no trading portfolio) by class and residual maturity is the following:

	≤ 3 months	> 3 months ≤ 1 year	> 1 year ≤ 5 years	> 5 years	Total
At carrying amount in USD	USD	USD	USD	USD	USD
<b>FINANCIAL ASSETS</b>					
<b>Instrument class</b>					
Balances with the BCL (including BCL reserve)	3,758,468.702	0	0	0	3,758,468.702
Treasury bills and similar securities	0	200,269.618	0	0	200,269.618
Loans and advances to credit institutions	2,801,357.830	2,006,670.642	0	0	4,808,028.472
Loans and advances to customers	251.052	0	0	0	251.052
Shares and other variable yield securities	0	0	0	0	0
Other Assets	0	0	0	0	0
<b>Total Financial Assets</b>	<b><u>6,560,077.584</u></b>	<b><u>2,206,940.260</u></b>	<b><u>0</u></b>	<b><u>0</u></b>	<b><u>8,767,017.844</u></b>
<b>FINANCIAL LIABILITIES</b>					
<b>Instrument class</b>					
Amounts owed to credit institutions	3,107,215.675	0	0	0	3,107,215.675
Amounts owed to customers	4,795,789.514	0	0	0	4,795,789.514
<b>Total Financial Liabilities</b>	<b><u>7,903,005.189</u></b>	<b><u>0</u></b>	<b><u>0</u></b>	<b><u>0</u></b>	<b><u>7,903,005.189</u></b>
<i>Off-balance sheet items disclosed as contingencies</i>					
Guarantees	107.227	0	0	0	107.227
<b>Total Guarantees</b>	<b><u>107.227</u></b>	<b><u>0</u></b>	<b><u>0</u></b>	<b><u>0</u></b>	<b><u>107.227</u></b>

MITSUBISHI UFJ INVESTOR SERVICES & BANKING (LUXEMBOURG) S.A.

**NOTES TO THE ACCOUNTS**

December 31, 2025

- continued -

31.1. Primary non-trading financial instruments

As at December 31, 2024, the analysis of primary non-trading financial instruments (the Bank has no trading portfolio) by class and residual maturity is the following:

	≤ 3 months	> 3 months ≤ 1 year	> 1 year ≤ 5 years	> 5 years	Total
At carrying amount in USD	USD	USD	USD	USD	USD
<b>FINANCIAL ASSETS</b>					
<b>Instrument class</b>					
Balances with the BCL (including BCL reserve)	3,286,867,465	0	0	0	3,286,867,465
Treasury bills and similar securities	0	199,832,228	0	0	199,832,228
Loans and advances to credit institutions	2,655,900,236	1,638,591,298	0	0	4,294,491,534
Loans and advances to customers	4,714,184	0	0	0	4,714,184
Shares and other variable yield securities	0	0	0	0	0
Other Assets	0	0	0	0	0
<b>Total Financial Assets</b>	<b><u>5,947,481,885</u></b>	<b><u>1,838,423,526</u></b>	<b><u>0</u></b>	<b><u>0</u></b>	<b><u>7,785,905,411</u></b>
<b>FINANCIAL LIABILITIES</b>					
<b>Instrument class</b>					
Amounts owed to credit institutions	2,506,417,471	0	0	0	2,506,417,471
Amounts owed to customers	4,535,446,327	0	0	0	4,535,446,327
<b>Total Financial Liabilities</b>	<b><u>7,041,863,798</u></b>	<b><u>0</u></b>	<b><u>0</u></b>	<b><u>0</u></b>	<b><u>7,041,863,798</u></b>
<i>Off-balance sheet items disclosed as contingencies</i>					
Guarantees	89,985	0	0	0	89,985
<b>Total Guarantees</b>	<b><u>89,985</u></b>	<b><u>0</u></b>	<b><u>0</u></b>	<b><u>0</u></b>	<b><u>89,985</u></b>

MITSUBISHI UFJ INVESTOR SERVICES & BANKING (LUXEMBOURG) S.A.  
**NOTES TO THE ACCOUNTS**  
 December 31, 2025  
 - continued -

31.2. Derivative non-trading financial instruments

As at December 31, 2025, the analysis of OTC derivative non-trading financial instruments (the Bank has no trading portfolio) by class and residual maturity is the following:

	≤ 3 months	> 3 months ≤ 1 year	> 1 year ≤ 5 years	> 5 years	Total	Fair value
At notional payable amount in USD	USD	USD	USD	USD	USD	USD
<b>FINANCIAL ASSETS</b>						
<i>Instrument class</i>						
<i>Foreign exchange transactions</i>						
Forwards	972,248,510	228,843	0	0	972,477,353	12,401,799
Swaps	1,099,236,699	0	0	0	1,099,236,699	2,580,036
<b>Total</b>	<b>2,071,485,209</b>	<b>228,843</b>	<b>0</b>	<b>0</b>	<b>2,071,714,052</b>	<b>14,981,835</b>
<b>FINANCIAL LIABILITIES</b>						
<i>Instrument class</i>						
<i>Foreign exchange transactions</i>						
Forwards	987,260,298	238,339	0	0	987,498,637	12,401,919
Swaps	2,061,429,766	0	0	0	2,061,429,766	5,858,044
<b>Total</b>	<b>3,048,690,064</b>	<b>238,339</b>	<b>0</b>	<b>0</b>	<b>3,048,928,403</b>	<b>18,259,963</b>

These amounts include OTC derivative non-trading financial instruments with a trade date before December 31, 2025 and a value date after December 31, 2025.

## MITSUBISHI UFJ INVESTOR SERVICES &amp; BANKING (LUXEMBOURG) S.A.

## NOTES TO THE ACCOUNTS

December 31, 2025

- continued -

As at December 31, 2024, the analysis of OTC derivative non-trading financial instruments (the Bank has no trading portfolio) by class and residual maturity is the following:

	≤ 3 months	> 3 months ≤ 1 year	> 1 year ≤ 5 years	> 5 years	Total	Fair value
At notional payable amount in USD	USD	USD	USD	USD	USD	USD
<b>FINANCIAL ASSETS</b>						
<b>Instrument class</b>						
<i>Foreign exchange transactions</i>						
Forwards	1,502,893,757	0	0	0	1,502,893,757	30,015,653
Swaps	2,828,974,903	0	0	0	2,828,974,903	26,209,809
<b>Total</b>	<b><u>4,331,868,660</u></b>	<b><u>0</u></b>	<b><u>0</u></b>	<b><u>0</u></b>	<b><u>4,331,868,660</u></b>	<b><u>56,225,462</u></b>
<b>FINANCIAL LIABILITIES</b>						
<b>Instrument class</b>						
<i>Foreign exchange transactions</i>						
Forwards	1,537,068,361	0	0	0	1,537,068,361	30,000,897
Swaps	155,717,393	0	0	0	155,717,393	752
<b>Total</b>	<b><u>1,692,785,754</u></b>	<b><u>0</u></b>	<b><u>0</u></b>	<b><u>0</u></b>	<b><u>1,692,785,754</u></b>	<b><u>30,001,649</u></b>

These amounts include OTC derivative non-trading financial instruments with a trade date before December 31, 2024 and a value date after December 31, 2024.

## MITSUBISHI UFJ INVESTOR SERVICES &amp; BANKING (LUXEMBOURG) S.A.

## NOTES TO THE ACCOUNTS

December 31, 2025

- continued -

31.3. Information on credit risk on primary non-trading financial instruments

As at December 31, 2025 the Bank is exposed to the following credit risk on primary non-trading financial instruments:

	2025	2024
	Carrying amount	Carrying amount
	in USD	in USD
<b>FINANCIAL ASSETS</b>		
<b>By instrument class and geographic location</b>		
<b>Cash, balances with the BCL</b>	<b>3,758,468,702</b>	<b>3,286,867,465</b>
<i>Of which BCL minimum reserve</i>	<i>74,436,888</i>	<i>69,995,793</i>
<i>EU member countries</i>	<i>3,758,468,702</i>	<i>3,286,867,465</i>
<b>Treasury bills and similar securities</b>	<b>200,269,618</b>	<b>199,832,228</b>
<i>North &amp; Central America</i>	<i>200,269,618</i>	<i>199,832,228</i>
<b>Loans and advances to credit institutions</b>	<b>4,808,028,472</b>	<b>4,294,491,534</b>
<i>EU member countries</i>	<i>253,016,741</i>	<i>436,090,034</i>
<i>North &amp; Central America</i>	<i>906,897,898</i>	<i>139,883,453</i>
<i>Asia</i>	<i>3,548,202,358</i>	<i>3,513,421,323</i>
<i>Europe, non-EU member countries</i>	<i>90,135,164</i>	<i>187,938,468</i>
<i>Australia and New Zealand</i>	<i>9,776,311</i>	<i>17,158,256</i>
<b>Loans and advances to customers</b>	<b>251,052</b>	<b>4,714,184</b>
<i>EU member countries</i>	<i>2,384</i>	<i>988,290</i>
<i>North &amp; Central America</i>	<i>241,571</i>	<i>3,697,764</i>
<i>Asia</i>	<i>0</i>	<i>0</i>
<i>Europe, non-EU member countries</i>	<i>7,097</i>	<i>28,130</i>
<b>Shares and other variable yield securities</b>	<b>0</b>	<b>0</b>
<i>EU member countries</i>	<i>0</i>	<i>0</i>
<b>Other Assets</b>	<b>1,351</b>	<b>828</b>
<i>EU member countries</i>	<i>1,351</i>	<i>828</i>
<b>Total</b>	<b><u>8,767,019,195</u></b>	<b><u>7,785,906,239</u></b>

## MITSUBISHI UFJ INVESTOR SERVICES &amp; BANKING (LUXEMBOURG) S.A.

## NOTES TO THE ACCOUNTS

December 31, 2025

- continued -

31.4. Information on derivative non-trading financial instruments

As at December 31, 2025, the Bank is exposed to the following credit risk on derivatives non-trading financial instruments:

	2025 Notional/payable amount in USD	2025 Risk equivalent amount in USD
<b>FINANCIAL ASSETS</b>		
<b>By instrument class and geographic location</b>		
<b>Foreign exchange transactions</b>		
<b>Forwards</b>		
<i>EU member countries</i>	987,564,231	-12,153,195
<i>America</i>	904,100,554	12,152,583
<i>Asia</i>	0	0
<i>Europe, non-EU member countries</i>	68,311,206	492
<b>Swaps</b>		
<i>Europe, non-EU member countries</i>	3,160,666,464	-3,278,007
<b>Total</b>	<b><u>5,120,642,455</u></b>	<b><u>-3,278,127</u></b>

MITSUBISHI UFJ INVESTOR SERVICES & BANKING (LUXEMBOURG) S.A.

NOTES TO THE ACCOUNTS

December 31, 2025

- continued -

As at December 31, 2024, the Bank is exposed to the following credit risk on derivatives non-trading financial instruments:

	2024 Notional/payable Amount In USD	2024 Risk equivalent amount in USD
<b>FINANCIAL ASSETS</b>		
<b>By instrument class and geographic location</b>		
<b>Foreign exchange transactions</b>		
<b>Forwards</b>		
<i>EU member countries</i>	116,880,770	167,935
<i>America</i>	1,280,350,167	27,061,976
<i>Asia</i>	80,506,769	1,112,478
<i>Europe, non-EU member countries</i>	25,156,049	1,673,263
<b>Swaps</b>		
<i>Europe, non-EU member countries</i>	2,828,974,905	26,209,809
<b>Total</b>	<u>4,331,868,660</u>	<u>56,225,461</u>

MITSUBISHI UFJ INVESTOR SERVICES & BANKING (LUXEMBOURG) S.A.

**NOTES TO THE ACCOUNTS**

December 31, 2025

- continued -

**NOTE 32 - SUBSEQUENT EVENTS**

The Board of Directors has taken note of the recent developments related to geopolitical tensions in the Middle East, particularly the escalation of the conflict in Iran.

Given the Bank's limited activities in this region [or with customers/suppliers located in this region], the Board of Directors considers at this stage that these recent developments are unlikely to have a significant adverse impact on the future results of the Bank.

In this context, The Risk Management function has performed a specific assessment of the potential impacts on the Bank's operations. Based on this assessment, the Bank confirms that, as at the date of approval of annual accounts, the geopolitical developments referred to above have no material impact on:

- Assets under custody and assets under management;
- Market values and net asset values of administered funds;
- Fund flows, transactions activity and commissions receivable.

The Board of Directors and Management will continue to monitor the situation closely.

Furthermore, geopolitical tensions may lead to increased volatility in energy and commodity markets as well as fluctuations in interest and exchange rates, which could contribute to a more uncertain economic environment. As the situation continues to evolve, it remains difficult at this stage to assess precisely the potential direct or indirect impacts on the Bank.

The Board of Directors continues to closely monitor developments in order to take any appropriate measures if necessary.

The Bank is not aware of any adjusting event that would have occurred between December 31, 2025 and the date when the present annual accounts were authorised for issue.

**NOTE 33 - CONTINGENCIES**

As it may occur in the normal course of business, the Bank is occasionally subject to certain claims. The outcome of litigations is intrinsically uncertain. The likelihood of any material claim being found in favour of a claimant for the litigation currently in process is viewed as remote by the Management; accordingly, no related provisions are made in these annual accounts. Should a reliable evaluation of a past event be possible, the respective provision will be made.

MITSUBISHI UFJ INVESTOR SERVICES & BANKING (LUXEMBOURG) S.A.

NOTES TO THE ACCOUNTS

December 31, 2025

- continued -

**NOTE 34 - PILLAR TWO**

The Company belongs to a multinational group that falls within the scope of the OECD Pillar Two model rules, which introduce a global minimum effective tax rate of 15% for large groups.

Pillar Two legislation has been enacted in Luxembourg and in the jurisdictions where the Group operates, including Ireland, and applies to the Company and its Dublin branch.

The Company is exposed to Pillar Two taxation through its activities in Luxembourg and via its foreign branch in Ireland.

Assessment and quantitative impact:

**Luxembourg**

The Group has performed an assessment of the transitional Country-by-Country Reporting (CbCR) safe harbour provisions. Based on this assessment, the Luxembourg Constituent Entities are expected to meet the simplified Effective Tax Rate (ETR) test.

Accordingly, no Pillar Two top-up tax or Qualified Domestic Minimum Top-up Tax (QDMTT) is expected to arise in Luxembourg for the financial year ended 31 December 2025.

**Ireland (Dublin branch)**

The Group has also performed an assessment of its Irish operations. Based on this analysis, the Dublin branch does not meet the criteria for the transitional safe harbour relief.

As a result, a potential Pillar Two top-up tax exposure has been identified for the Irish branch. The estimated top-up tax for the financial year ended 31 December 2025 amounts to approximately €90,000.

This amount has not been recognised in the Company's profit and loss account, as the calculation remains subject to uncertainty and refinement, and the Company does not yet have sufficient reliable information to determine the final liability at the reporting date.

**NOTE 35 - RETURN ON ASSETS ("ROA")**

The Bank's return on assets is as follows:

	2025	2024
	USD	USD
Total assets	8,847,738,499	7,891,504,120
Profit of the financial year	<u>113,316,032</u>	<u>114,746,918</u>
Return on Assets	<u>1.28%</u>	<u>1.45%</u>

## 承認された監査人の報告書

ルクセンブルク三菱UFJインベスターサービス銀行S.A.

取締役会各位

ルクセンブルグ L - 1150、アーロン通り 287 - 289番

## 財務書類の監査に関する報告

## 監査意見

我々は、ルクセンブルク三菱UFJインベスターサービス銀行S.A.(以下「当行」という。)の2025年12月31日現在の貸借対照表、同日に終了した年度の損益計算書、および重要な会計方針の要約を含む財務書類に対する注記で構成される、財務書類について監査を行った。

我々の意見では、添付の財務書類は、財務書類の作成および表示に関するルクセンブルグの法令上の要件に準拠して、当行の2025年12月31日現在の財務状態および同日に終了した年度の運用実績について真実かつ公正に表示しているものと認める。

## 意見の根拠

我々は、EU規則No.537/2014、監査業務に関する2016年7月23日の法律(以下「2016年7月23日法」という。)および金融監督委員会(以下「CSSF」という。)がルクセンブルグについて採用した国際監査基準(以下「ISAs」という。)に準拠して監査を行った。EU規則No.537/2014、2016年7月23日法およびCSSFがルクセンブルグについて採用したISAsの下での我々の責任については、「財務書類の監査に関する公認企業監査人(réviseur d'entreprises agréé)の責任」の項において詳述されている。我々は、財務書類に対する我々の監査に関する倫理上の要件とともにルクセンブルグについてCSSFが採用した国際会計士倫理基準審議会が公表した職業会計士のための国際倫理規程(国際独立性基準を含む。)(「IESBA規程」)に従って当行から独立した立場にあり、かかる倫理上の要件に基づき他の倫理的な義務も果たしている。我々は、我々が入手した監査証拠が監査意見表明のための基礎を得るのに十分かつ適切であると判断している。

## 監査上の主要な事項

監査上の主要な事項とは、我々の専門的な判断に基づき、当期の財務書類の監査において最も重要であった事項である。当該事項は、財務書類の監査全体の過程およびそれに対する我々の監査意見の形成において取り上げられており、我々は、当該事項について個別の監査意見を提供するものではない。

収益の認識 - 未収手数料	
当該事項が監査における最重要事項の1つと考えられる理由	監査における当該事項の対応方法
<p>我々は、財務書類の重要な会計方針の要約-注2.13「収益の認識」および注21「未収手数料」を参照する。</p> <p>2025年12月31日現在、未収手数料は120,512,567米ドルであった。未収手数料は主に、投資信託および全体保管業務から生じる。</p>	<p>我々の監査は、以下の手続きに注力した。</p> <p>我々は、財務および経理部門とインタビューを行い、未収手数料の認識プロセスを理解した。</p> <p>我々は、未収手数料に関する内部統制の策定および実施を評価し、関連する主要な統制の運用上の有効性を検証した。</p>

各種手数料に適用される利率は、保管および管理される投資資産、合意ならびに提供されたサービスに応じたものである。

未収手数料の認識処理には、手作業による介入が含まれ、計上される取引量と併せて、関連する金額が重大であるため、監査上の主要な事項とみなされる。

我々は、受取手数料の種類ごとの合計額について期待値を算出し、その期待値を当行が計上した金額と比較した。

異なる種類の手数料のサンプルについては、

- ・我々は、科目のサンプルとして、未収手数料を独立して再計算することで未収手数料を試算した。これには、報酬条項の基礎となる契約および基礎となる基準の外部証拠への調整も含まれる。

- ・我々は、期末後の支払いの未払手数料の受領に合意した。

- ・我々は、報酬および受取手数料のプロセスにおいて、「四つ目の原則」の適用に加え、無作為に追加項目を選択し、職務の適切な分別を確認することにより、不正リスクに対応した手続きに「予測不能」の要素を組み込んだ。

## その他の情報

取締役会は、経営者報告書に表示される情報で構成されるその他の情報(財務書類およびそれに対する我々の公認企業監査人の報告書は含まれない。)に関して責任を負う。

財務書類に対する我々の意見は、その他の情報を対象としておらず、我々は、その他の情報に対していかなる形式の結論の保証も表明しない。

財務書類の監査に関する我々の責任は、その他の情報を精読し、その過程で、当該その他の情報が、財務書類または我々が監査で入手した知識と著しく矛盾していないか、もしくは重要な虚偽表示があると思われるかについて検討することである。我々が実施した調査に基づき、当該情報に重要な虚偽表示があるという結論に達した場合、我々はその事実を報告する義務がある。この点に関し、我々に報告すべき事項はない。

## 財務書類に対する取締役会の責任

取締役会は、当該財務書類の作成および表示に関するルクセンブルグの法令上の要件に準拠して財務書類の作成および公正な表示、ならびに不正または誤謬のいずれに起因するかを問わず、重要な虚偽表示がない財務書類を作成するために必要であると取締役会が決定する内部統制に関して責任を負う。

財務書類の作成において、取締役会は、当行が継続企業として存続する能力を評価し、それが適用される場合には、当行の取締役会が当行の清算もしくは運用の中止を意図している、または現実的にそれ以外の選択肢がない場合を除き、継続企業の前提に関する事象を適宜開示し、継続企業の会計基準を使用する責任を負う。

## 財務書類の監査に関する公認企業監査人(réviseur d'entreprises agréé)の責任

我々の目的は、不正または誤謬のいずれに起因するかを問わず、財務書類に全体として重要な虚偽表示がないかどうかにつき合理的な保証を得ること、および監査意見を含む公認企業監査人の報告書を発行することである。合理的な保証は高度な水準の保証ではあるが、EU規則No.537/2014、2016年7月23日法およびルクセンブルグについてCSSFが採用したISAsに準拠して行われる監査が、重要な虚偽表示を常に発見することを保証するものではない。虚偽表示は不正または誤謬により生じることがあり、単独でまたは全体として、当該財務書類に基づく利用者の経済的意思決定に影響を及ぼすことが合理的に予想される場合に、重要とみなされる。

EU規則No.537/2014、2016年7月23日法およびルクセンブルグについてCSSFが採用したISAsに準拠した監査の一環として、監査中、我々は専門的判断を下し、職業的懐疑心を保っている。また、以下も実行する。

- ・ 不正または誤謬のいずれに起因するかを問わず、財務書類の重要な虚偽表示のリスクを認識および評価し、それらのリスクに対応する監査手続を策定および実行し、我々の意見表明のための基礎として十分かつ適切な監査証拠を得る。不正による重要な虚偽表示は共謀、偽造、意図的な削除、不正表示または内部統制の無効化によることがあるため、誤謬による重要な虚偽表示に比べて、見逃すリスクはより高い。
- ・ 当行の内部統制の有効性についての意見を表明するためではなく、状況に適した監査手続を策定するために、監査に関する内部統制についての知識を得る。
- ・ 使用される会計方針の適切性ならびに取締役会が行った会計上の見積りおよび関連する開示の合理性を評価する。
- ・ 取締役会が継続企業の前提の会計基準を採用した適切性および、入手した監査証拠に基づき、当行が継続企業として存続する能力に重大な疑義を生じさせる可能性のある事象または状況に関連する重要な不確実性の有無について結論を下す。重要な不確実性が存在するという結論に達した場合、我々は、公認企業監査人の報告書において、財務書類における関連する開示に対して注意喚起し、当該開示が不十分であった場合は、監査意見を修正する義務がある。我々の結論は、公認企業監査人の報告書の日付までに入手した監査証拠に基づく。しかし、将来の事象または状況が、当行が継続企業として存続しなくなる原因となることがある。
- ・ 開示を含む財務書類の全体的な表示、構成および内容について、また、財務書類が、公正な表示を実現する方法で対象となる取引および事象を表しているかについて評価する。

我々は統治責任者に、特に、計画した監査の範囲および実施時期、ならびに我々が監査中に特定した内部統制における重大な不備を含む重大な監査所見に関して報告する。

我々はまた、統治責任者に独立性に関する当該倫理要件を遵守していることの表明を提供し、我々の独立性に影響を及ぼすと合理的に思われるすべての関係およびその他の事項、また該当する場合、脅威を排除するための措置または適用される予防対策を報告する。

統治責任者に報告した事項から、我々は、当期の財務書類の監査において最も重要であった事項、従って監査上の主要な事項を決定する。法律または規則が当該事項についての公的開示を認めない場合を除き、我々は、当該事項を我々の監査報告書において記載する。

#### 他の法令上の要件に関する報告

我々は、2025年4月15日付の取締役会によって公認企業監査人に任命され、前回の更新および再任命を含む我々の連続する契約期間は6年である。

経営者報告書は、財務書類と一致しており、適用される法律要件に従って作成されている。

我々は、EU規則No.537/2014において言及される禁じられている監査対象外の業務は提供されておらず、また我々は、監査の実施中、当行から独立した立場を維持していたことを確認している。

ルクセンブルグ、2026年5月27日

ビーディーオー オーディット ソシエテ アノニム

公認の監査法人を代表して

電子署名者：

パトリック・テラッチ

[次へ](#)

## REPORT OF THE REVISEUR D'ENTREPRISES AGREE

To the Board of Directors of  
Mitsubishi UFJ Investor Services & Banking (Luxembourg) S.A.  
287-289, Route d'Arlon  
L-1150 Luxembourg

Report on the audit of the annual accounts

### Opinion

We have audited the annual accounts of Mitsubishi UFJ Investor Services & Banking (Luxembourg) S.A. (the “Bank”), which comprise the balance sheet as at 31 December 2025, and the profit and loss account for the year then ended, and notes to the annual accounts, including a summary of significant accounting policies.

In our opinion, the accompanying annual accounts give a true and fair view of the financial position of the Bank as at 31 December 2025, and of the results of its operations for the year then ended in accordance with Luxembourg legal and regulatory requirements relating to the preparation and presentation of the annual accounts.

### Basis for opinion

We conducted our audit in accordance with the EU Regulation N° 537/2014, the Law of 23 July 2016 on the audit profession (“Law of 23 July 2016”) and with International Standards on Auditing (“ISAs”) as adopted for Luxembourg by the “Commission de Surveillance du Secteur Financier” (“CSSF”). Our responsibilities under the EU Regulation No 537/2014, the law of 23 July 2016 and ISAs as adopted for Luxembourg by the CSSF are further described in the « Responsibilities of the “réviseur d'entreprises agréé” for the audit of the annual accounts» section of our report. We are also independent of the Bank in accordance with the International Code of Ethics for Professional Accountants, including International Independence Standards, issued by the International Ethics Standards Board for Accountants (IESBA Code) as adopted for Luxembourg by the CSSF together with the ethical requirements that are relevant to our audit of the annual accounts, and have fulfilled our other ethical responsibilities under those ethical requirements. We believe that the audit evidence we have obtained is sufficient and appropriate to provide a basis for our opinion.

## Key Audit Matters

Key audit matters are those matters that, in our professional judgment, were of most significance in our audit of the annual accounts of the current period. These matters were addressed in the context of the audit of the annual accounts as a whole, and in forming our opinion thereon, and we do not provide a separate opinion on these matters.

Revenue recognition - Commission receivable	
Why the matter was considered to be one of most significant in the audit	How the matter was addressed in the audit
<p>We refer to Summary of significant accounting policies - Note 2.13 - Revenue Recognition and Note 21 on Commission Receivable of the annual accounts.</p> <p>Commission receivable amounted to USD 120.512.567 as of 31 December 2025. Commissions receivable mainly derive from investment funds and global custody operations.</p> <p>The applicable rates per each type of commission depend on the underlying assets under custody and administration, agreements and services provided.</p> <p>The recognition process of commission receivable includes manual intervention, and it is considered to be a key audit matter due to the materiality of the related amounts, combined with the volume of transactions that are recorded.</p>	<p>Our audit focused on the following procedures:</p> <p>We held interviews with Finance and Billing department and obtained an understanding of the commission receivable recognition process.</p> <p>We assessed the design and implementation of the internal controls surrounding commission receivable and tested operating effectiveness of the relevant related key controls.</p> <p>We developed expectations for the aggregate amounts per type of commission income and we compared the expectations to the amounts recorded by the Bank.</p> <p>For a sample of the different types of commissions:</p> <ul style="list-style-type: none"> <li>We tested commission receivable by performing independent recalculation of the commissions for a sample of items. This also included the reconciliation of the fee terms to the underlying contracts and the underlying basis to external evidence;</li> </ul>

	<ul style="list-style-type: none"> <li>• We agreed the receipt of accrued commissions to payments subsequent year end;</li> <li>• We included elements of “unpredictability” in the procedures performed in response to the risk of fraud by randomly selecting additional items and by verifying appropriate segregation of duties, as well as the application of the “4 eyes principle”, within the fee and commission income process.</li> </ul>
--	---

#### Other information

The Board of Directors is responsible for the other information. The other information comprises the information stated in the management report but does not include the annual accounts and our report of the “réviseur d'entreprises agréé” thereon.

Our opinion on the annual accounts does not cover the other information and we do not express any form of assurance conclusion thereon.

In connection with our audit of the annual accounts, our responsibility is to read the other information and, in doing so, consider whether the other information is materially inconsistent with the annual accounts or our knowledge obtained in the audit or otherwise appears to be materially misstated. If, based on the work we have performed, we conclude that there is a material misstatement of this other information, we are required to report this fact. We have nothing to report in this regard.

#### Responsibilities of the Board of Directors for the annual accounts

The Board of Directors is responsible for the preparation and fair presentation of these annual accounts in accordance with Luxembourg legal and regulatory requirements relating to the preparation and presentation of the annual accounts, and for such internal control as the Board of Directors determines is necessary to enable the preparation of annual accounts that are free from material misstatement, whether due to fraud or error.

In preparing the annual accounts, the Board of Directors is responsible for assessing the Bank's ability to continue as a going concern, disclosing, as applicable, matters related to going concern and using the going concern basis of accounting unless the Board of Directors either intends to liquidate the Bank or to cease operations, or has no realistic alternative but to do so.

#### Responsibilities of the “réviseur d'entreprises agréé” for the audit of the annual accounts

Our objectives are to obtain reasonable assurance about whether the annual accounts as a whole are free from material misstatement, whether due to fraud or error, and to issue a report of the “réviseur d'entreprises agréé” that includes our opinion. Reasonable assurance is a high level of assurance, but is not a guarantee that an audit conducted in accordance with the EU Regulation N° 537/2014, the Law dated 23 July 2016 and with ISAs as adopted for Luxembourg by the CSSF will always detect a material misstatement when it exists. Misstatements can arise from fraud or error and are considered material if, individually or in the aggregate, they could reasonably be expected to influence the economic decisions of users taken on the basis of these annual accounts.

As part of an audit in accordance with the EU Regulation N° 537/2014, the Law dated 23 July 2016 and with ISAs as adopted for Luxembourg by the CSSF, we exercise professional judgment and maintain professional skepticism throughout the audit. We also:

- Identify and assess the risks of material misstatement of the annual accounts, whether due to fraud or error, design and perform audit procedures responsive to those risks, and obtain audit evidence that is sufficient and appropriate to provide a basis for our opinion. The risk of not detecting a material misstatement resulting from fraud is higher than for one resulting from error, as fraud may involve collusion, forgery, intentional omissions, misrepresentations, or the override of internal control.
- Obtain an understanding of internal control relevant to the audit in order to design audit procedures that are appropriate in the circumstances, but not for the purpose of expressing an opinion on the effectiveness of the Bank's internal control.
- Evaluate the appropriateness of accounting policies used and the reasonableness of accounting estimates and related disclosures made by the Board of Directors.
- Conclude on the appropriateness of the Board of Directors' use of the going concern basis of accounting and, based on the audit evidence obtained, whether a material uncertainty exists related to events or conditions that may cast significant doubt on the Bank's ability to continue as a going concern. If we conclude that a material uncertainty exists, we are required to draw attention in our report of the “réviseur d'entreprises agréé” to the related disclosures in the annual accounts or, if such disclosures are inadequate, to modify our opinion. Our conclusions are based on the audit evidence obtained up to the date of our report of the “réviseur d'entreprises agréé”. However, future events or conditions may cause the Bank to cease to continue as a going concern.
- Evaluate the overall presentation, structure and content of the annual accounts, including the disclosures, and whether the annual accounts represent the underlying transactions and events in a manner that achieves fair presentation.

We communicate with those charged with governance regarding, among other matters, the planned scope and timing of the audit and significant audit findings, including any significant deficiencies in internal control that we identify during our audit.

We also provide those charged with governance with a statement that we have complied with relevant ethical requirements regarding independence, and communicate to them all relationships and other matters that may reasonably be thought to bear on our independence, and where applicable, actions taken to eliminate threats or safeguards applied.

From the matters communicated with those charged with governance, we determine those matters that were of most significance in the audit of the annual accounts of the current period and are therefore the key audit matters. We describe these matters in our audit report unless law or regulation precludes public disclosure about the matter.

#### Report on Other Legal and Regulatory Requirements

We have been appointed as réviseur d'entreprises agréé by the Board of Directors on 15 April 2025 and the duration of our uninterrupted engagement, including previous renewals and reappointments, is 6 years.

The management report is consistent with the annual accounts and has been prepared in accordance with applicable legal requirements.

We confirm that the prohibited non-audit services referred to in the EU Regulation N° 537/2014 were not provided and that we remained independent of the Bank in conducting the audit.

Luxembourg, 27 May 2026

BDO Audit  
Cabinet de révision agréé  
represented by  
electronically signed by:

Patrick Terazzi

---

(注) 上記は、監査報告書の原本に記載された事項を電子化したものであり、その原本は本書提出代理人が別途保管している。